

MARIÁNSKÉ LÁZNĚ - MULTIFUNKČNÍ KULTURNÍ CENTRUM

DIPLOMOVÁ PRÁCE: Bc. Johana Šohájková
VEDOUCÍ PRÁCE: Ing. arch. Boris Redčenkov
FA ČVUT
LS 2016/2017

letní semestr 2016_2017

České vysoké učení technické v Praze, Fakulta architektury

2/ ZADÁNÍ diplomové práce

Mgr. program navazující

jméno a příjmení: JOHANA ŠOHAJKOVÁ

datum narození: 08.04.1990

akademický rok / semestr: 2016/17, LETNÍ SEMESTR

obor: ARCHITEKTURA A URBANISMUS

ústav: 15118 ÚSTAV NAUKY O BUDOVÁCH

vedoucí diplomové práce: Ing. arch. BORIS REDČENKOV

téma diplomové práce: MARIÁNSKÉ LÁZNĚ - NOVÉ MĚSTSKÉ CENTRUM
viz přihláška na DP

zadání diplomové práce:

1/ popis zadání projektu a očekávaného cíle řešení

MULTIFUNKČNÍ PROSTOR V KONTEXTU NOVÉHO MĚSTSKÉHO CENTRA

2/

Pro AUI součástí zadání bude jasně a konkrétně specifikovaný stavební program

Pro DI součástí zadání budou jasně a konkrétně specifikované jednotlivé fáze projektu, které jsou nezbytnou součástí řešení

KULTURNÍ PROSTORY, PROSTORY PRO WORKSHOPY A ZAJÍMOVÉ SPOLKY, CO-WORKING, KOMERČNÍ PROSTORY.

- OBJEKT BUDE ŘEŠEN S PŘESAHEM DO VEŘEJNÉHO PROSTORU, ST. PROGRAM MŮŽE BÝT UPŘESNĚN VEDOUČÍM

3/ popis závěrečného výsledku, výstupy a měřítka zpracování AUI: AUI TEXTOVÝ TEXT, ANALÝZA, KONCEPT ŘEŠENÍ, SITUACE VÍRŠIŠI VZTAHŮ, SITUACE, PŮDORYSY, TYPICKÉ ŘEZY (ŘEZOPOHLEDY), DETAIL VYBRANÉHO SEGMENTU BUDOVY, VIZUALIZACE, MĚŘÍTKA VÝKRESŮ BUDOV ZVOLENA DLE ZADÁNÍ S VEDOUČÍM DP.

4/ seznam dalších dohodnutých částí projektu (model)

MODEL, 2x PORTFOLIO, CD

Datum a podpis studenta 2.3.2017

Datum a podpis vedoucího DP

Datum a podpis děkana FA ČVUT

13.6.2014

registrováno studijním oddělením dne

2.3.14

ČESKÉ VYSOKÉ UČENÍ TECHNICKÉ V PRAZE

FAKULTA ARCHITEKTURY

AUTOR, DIPLOMANT: Johana Šohájková
AR 2016/2017, LS

NÁZEV DIPLOMOVÉ PRÁCE:

(ČJ) MARIÁNSKÉ LÁZNĚ – MULTIFUNKČNÍ KULTURNÍ CENTRUM

(AJ) MARIENBAD – MULTIFUNCTIONAL CULTURAL CENTRE

JAZYK PRÁCE: ČEŠTINA

Vedoucí práce: Ing.arch. Boris Redčenkov Ústav: 15118 Ústav nauky o budovách

Oponent práce: arch. Štěpán Valouch

Klíčová slova (česká): multifunkční prostor, kultura, Mariánské Lázně, park

Anotace (česká): Cílem diplomního projektu bylo navrhnout koncept území v historické části města Mariánské Lázně, které by zatraktivnilo život a veřejný prostor ve městě, a konkrétní návrh budovy multifunkčního kulturního prostoru s přesahem do navazujícího parku.

Anotace (anglická): The goal of the project was to design a concept of a territory in a historical part of the Marienbad town, that would increase the attractiveness of the life and the public space there, and a specific design of a multifunctional cultural building and its extension to a park.

Prohlášení autora

Prohlašuji, že jsem předloženou diplomovou práci vypracoval samostatně a že jsem uvedl veškeré použité informační zdroje v souladu s „Metodickým pokynem o etické přípravě vysokoškolských závěrečných prací.“

V Praze dne 25.5.2017

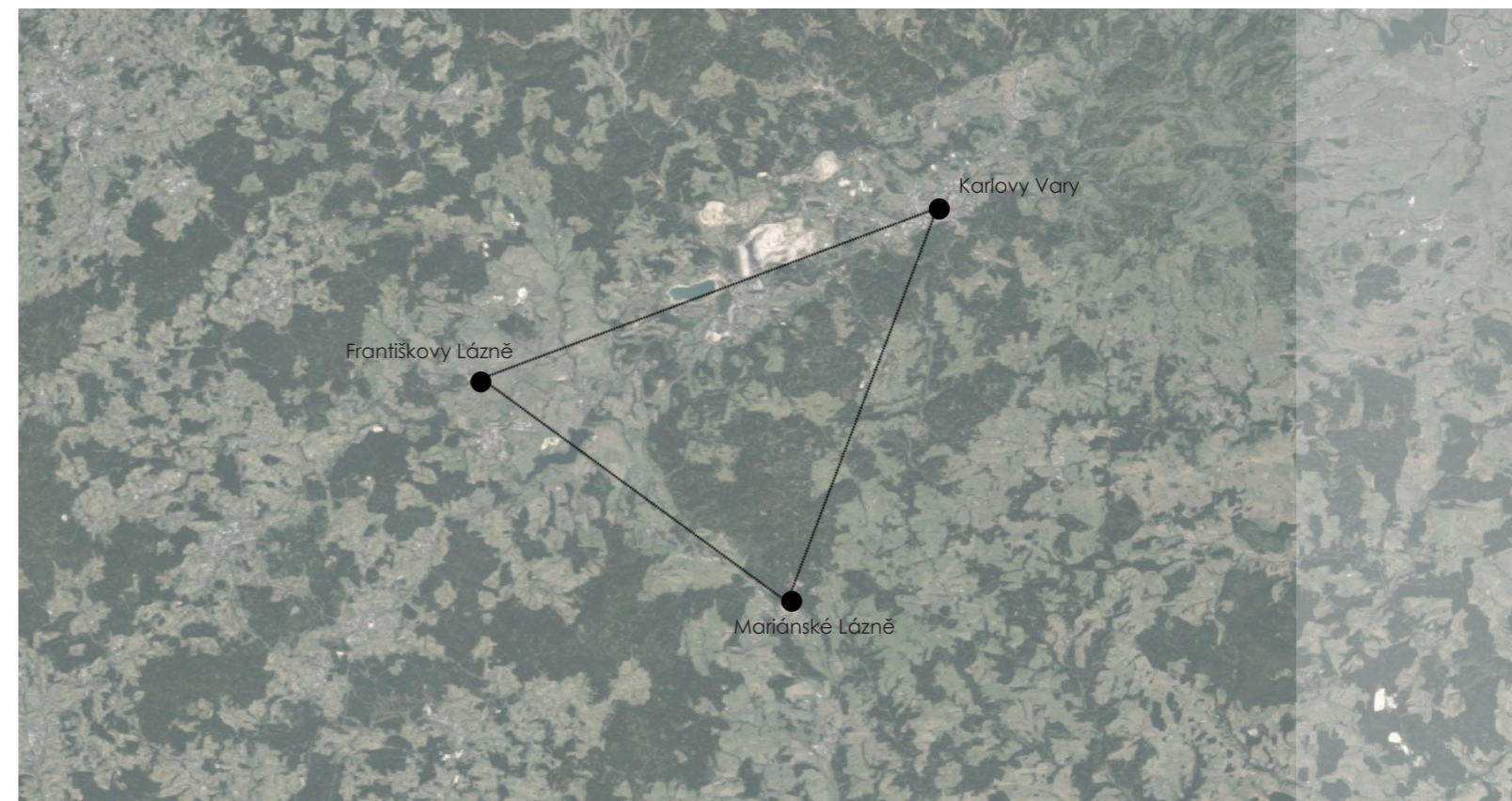
podpis autora-diplomanta

Šohájková

Mariánské Lázně



Mariánské Lázně se nacházejí v okrese Cheb v Karlovarském kraji. Jsou nejmladším městem, které patří do tzv. lázeňského trojúhelníku. Část území města leží v CHKO Slaykovský les. Ve městě a okolí lze najít přes 100 léčivých pramenů.



Historie Mariánských Lázní

Oblast, kde se dnes město nachází byla pro léčivé účinky pramenů v bažinatém území známa již od středověku.

Samostatná obec Mariánské Lázně vznikla v roce 1812 z rozhodnutí opata tepelského kláštera Karla K. Reitenberga.

Roku 1818 byly pak Mariánské Lázně prohlášeny „veřejným lázeňským místem“.

Mariánské Lázně byly založeny na konceptu zeleného města s jedním centrálním parkem, který se dále táhne dolů údolím Úšovického potoka. Podle plánů architekta Jiřího Fišera pak kolem parku byly vystavěny lázeňské domy a kolonády, a bylo tak vytvořeno centrum pro korzování hostů.

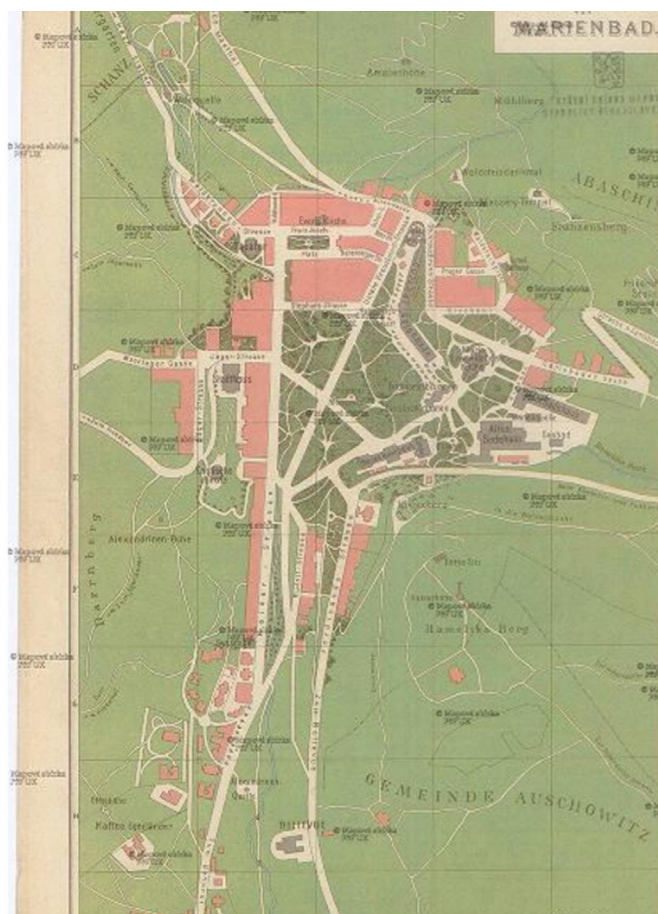
Městská zeleň a okolní krajina Slavkovského lesa se tedy staly základními definujícími prvky osídlení a i v dnešní době představují spolu s lázeňskou architekturou největší hodnoty města. Z celkové plochy 5,49km² totiž zeleň zaujímá 1,9km², z toho 58 ha jsou parkově upravené plochy.



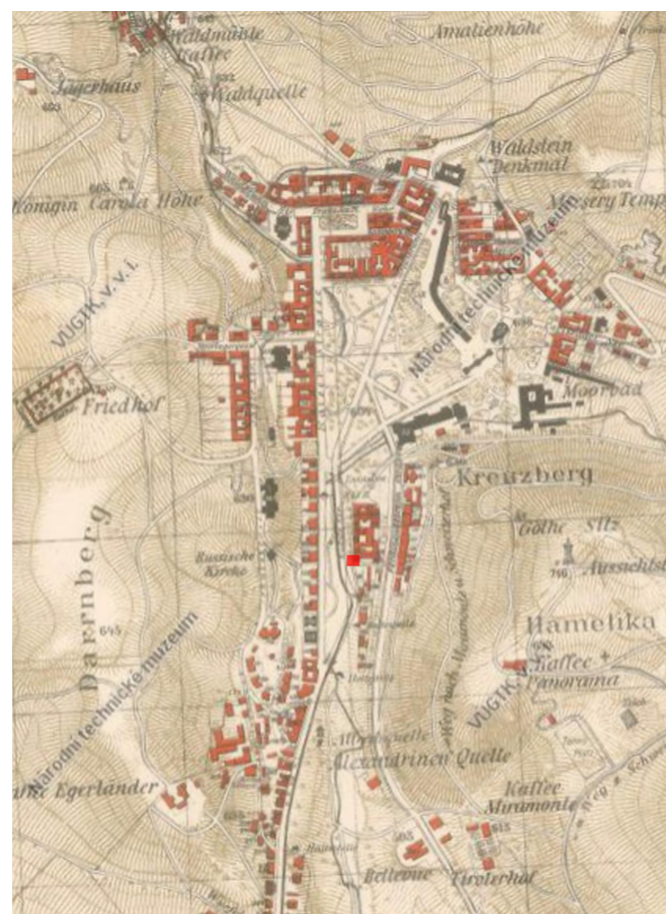
Radnice



Hlavní kolonáda



Plán města z let 1890 - 1920



Pavilon Křížového pramene a pohled na Hlavní třídu



Základní vztahy v rámci města



Struktura města prošla od svého založení značným vývojem. Mariánské Lázně se jistě i kvůli charakteru topografie, kde nejstarší část je obklopena kopci, rozvíjely především lineárně směrem na jih podél Hlavní ulice. Ta, spolu s velkým parkem, tvoří výraznou linku v rámci městské struktury a jsou na ní, především v horní části, situovány nejvýznamnější domy. I přes existenci této důležité historické spojnice jsou ale dnes Mariánské Lázně funkčně i charakterem rozděleny na dvě části. První je historické lázeňské centrum nahoře, kde se zachovala velká část původních domů, a které je i dnes primárním atraktorem pro návštěvníky města. Mariánky samotné ale žijí především v dolní části, kde se město více rozlévá do krajiny a postupně se větví na menší periferie. Zde se nachází valná část služeb jako jsou vlakové či autobusové nádraží, nemocnice, sportoviště, knihovna či nově vzniklá nákupní zóna se supermarkety. Všechna tato vybavenost je ale v území roztroušena, město si v průběhu času nevytvořilo žádné nové přirozené centrum konkurující tomu lázeňskému. Centrum, kde by se koncentrovala jeho energie. Proto lze Hlavní třídu i dnes považovat za zásadní element a za jakési kontinuální jádro města.

Lázeňské centrum

Právě z důvodu přetrvávající absence městského jádra se zrodila myšlenka na jeho vytvoření nebo alespoň posílení dílčích celků v rámci města. Zásadní se ale stala otázka fungování stávajícího historického lázeňského centra a jeho případný potenciál v dané problematice. Je poměrně přirozené nejstarší části sídelních celků vnímat jako ty nejvýznamnější. Jak již bylo zmíněno, hlavním motivem při zakládání Mariánských Lázní byl park - Skalníkovi sady. Ten dnes spolu s kolonádou funguje především pro korzování hostů, z valné části turistů. Většina restaurací a služeb se nachází v parteru domů podél Hlavní třídy a v okolí Mírového a Goetheho náměstí, či v lázeňských hotelích. Lázeňský park je velice rozsáhlý a zachovalý, ale stejně jako okolní budovy nenabízí dostatečnou variabilitu a funguje především jako vycházkový a okrasný prostor pro turisty.

Nabízí se otázka, zda je vůbec nutné kumulovat další funkce v části města, kde historicky vždy byly především lázně, a která fungovala více méně sezónně. Problémem Mariánek je ale fakt, že i jejich hlavní funkce, tedy lázeňství, se odcizila běžným občanům. Lázně fungují tak trochu samy pro sebe. Lázeňské hotely jsou koncipovány jako uzavřené a jejich cílem je hosty udržet uvnitř. Nabídka zdejších aktivit je pro normální rezidenty značně omezená, samozřejmě i finančně. Využívá je tak především jejich klientela. Obyvatelé Mariánských Lázní tedy své „staré“ centrum vnímají spíše jako skanzen pro turisty. Je ale ve své podstatě omezená i pro potenciální návštěvníky. Průměrný věk návštěvníků se navíc dnes pohybuje kolem 65ti let.

Lázeňská část ale díky své zachovalosti a charakteru rozhodně může nabídnout více. Zrodila se otázka, zda by nebylo možné podpořit jeho význam a přiblížit ji i normálním obyvatelům Lázní. Z průzkumů jasně vyplývá, že lidé ve městě obecně postrádají typické městské prostory a služby. Absence centra totiž přináší i absenci místa, kde se mohou lidé přirozeně scházet a koncentrovat.

Pavilon Křížového pramene

Mírové náměstí
Městské divadlo
Parking

Hlavní kolonáda

Goetheho náměstí

Zpívající fontána

Sady Václava Skalníka

Kostel Nanebevzeří Panny Marie

Radnice

Karolínin pramen

Památník Fryderyka Chopina

Saletka

Hotel Polonia

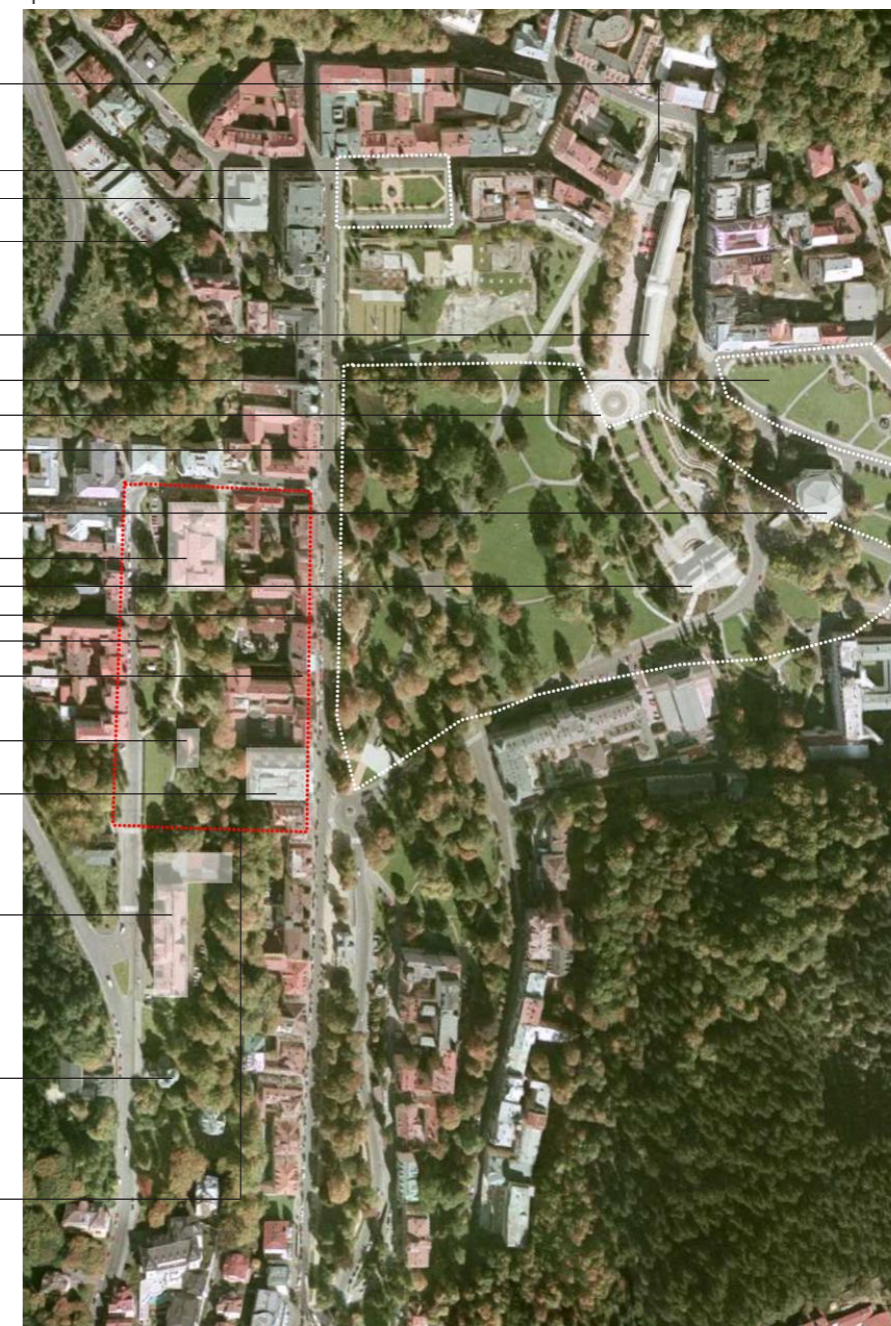
Anglikánský kostel

Hotel Bohemia

Gymnázium a obchodní akademie

Pravoslavný kostel

Řešené území



Hledání lokálního centra - aktivace veřejného prostoru - propojení

Jak tedy podpořit život v území, kde dochází k segregaci rezidentů a návštěvníků. Co ve městě jasně chybí je prostor, který by měl výraznou společenskou funkci. Prostor pro setkávání, který bude dostatečně atraktivní a městský. Myšlenkou zadání bylo vytvořit v historické části protiváhu té lázeňské, která by zvýšila zájem obyvatel o místo a oživila ho.

Jako vhodný prostor pro tuto vizi se ukázalo být území mezi ulicemi Ruskou a Hlavní. Jde o zelený pás, který má potenciál především díky přítomnosti řady důležitých a zajímavých objektů. I přes roztroušenost občanské vybavenosti ve městě a její výrazný přesun do jižní části se toto území vyznačuje koncentrací významných staveb. Nachází se zde radnice, anglikánský kostel, gymnázium a obchodní akademie, či pravoslavný kostel.

Místo samotné je sice zachovalé, ale okolní stavby se k němu spíše obracejí zády (radnice, zadní trakt domů na Hlavní třídě). Stavby zde přítomné a v okolí jsou ze značné části zanedbané či opuštěné. Případnou rehabilitací prostoru by tedy došlo k jejich aktivaci a znovuzapojení do městského prostoru.

Značnou výhodou je přítomnost historických a pro město funkčně významných staveb, díky kterým má prostor přirozeně potřebnou důležitost, a jeho transformace na lokální městské centrum je proto v zásadě logická. Lze tu tedy vytvořit prostor, který může v lidech vzbuzovat pocit sounáležitosti s městem a jeho historií a díky kterému se může zvýšit koncentrace běžných obyvatel v historické části města.

Okolní památkově chráněné budovy nabízejí potenciál k rekonstrukci, dostavbám, rozšíření a k obohacení místa o nové služby a případně i rezidenční stavby. Jako služby ve městě chybějící lze podle výpovědí obyvatel i dle strategického plánu města brát určitou formu obchodního domu, multifunkční kulturní prostory či prostory pro workshopy, hotely a turistické stavby zaměřené na více komerční lázeňství. Vzhledem ke stárnutí obyvatel a odchodu obyvatel mladších do větších měst pak také seniorhousing a pro starší i mladé lidi dostupná rezidenční zástavba - malometrážní byty.

Urbanistická koncepce

Jedná se o území s velice členitým terénem, který postupně stoupá směrem po Hlavní ulici. Výškový rozdíl mezi Hlavní ulicí a Ruskou je až 30m. Na druhé straně jde ale o prostor s parkovým velice osobitým charakterem obklopený kvalitní historickou architekturou. Jeho poloha je v zásadě jedinečná, nachází se jen kousek od centrálního parku Lázní. Právě tento fakt definoval v návrhu důležitou myšlenku, a to propojení. Propojení území s Hlavní ulicí, zvýšení jeho prostupnosti, jeho otevření a zkulturnění.

V rámci území byly definovány dvě hlavní osy - spojnice. Jedna prochází územím podélně a spojuje důležité kulturní body, a to městské divadlo, radnici, kostel a pak gymnázium. Druhá pak přichází do parku zespodu z Hlavní ulice a vede kolem anglikánského kostela k nejvyššímu bodu na ulici Ruské. V místě podélné osy je navržena nová cesta, 14,160m nad Hlavní ulicí. Důležité pak bylo vyčištění místa. Hlavní ulice je lemována hotely se zadními traktami stojícími pod opěrnou zdí držící terén parku. Tyto budovy byly v rámci návrhu odstraněny a nahrazeny novými, vyššími objemy, které pak mají potenciál vytvořit uliční frontu i směrem do parku orientovanou na západ. Hmoty respektují parcelaci, část byla ponechána hotelům, zbylá struktura byla doplněna bytovými domy. Vedle radnice je pak dnes volná parcela fungující jako parkoviště pro návštěvníky a pracovníky úřadu. Zde je navržen hotel. Společným prvkem všech hmot je pak podzemní parkování, které má vjezd v místě hotelu vedle radnice a funguje i jako „podnož“ pro navýšení hmot usazených pod terénní zdí.

Zmiňovaná příčná spojnice prochází přes Hlavní ulici místem, pozemkem, který je ideální pro výstavbu aktivačního článku území. Poloha místa je výhodná, lemuje Hlavní ulici a defakto sousedí s oběma parky - lázeňským i parkem nahoře. Na pozemku dnes stojí hotel Anglický dvůr. Vzhledem k jeho neopodstatněnému významu a především za účelem podpoření myšlenky oživit dané území, bylo v rámci analýzy rozhodnuto v jeho místě navrhnout kulturně společenské multifunkční centrum, tedy stavbu, která dokáže lidi spojit, bude jim sloužit a bude dostatečně atraktivní.



Parcela - průhled na kostel



Dvůr domu Chopin



Radnice a parkování pod ní



Radnice



Anglikánský kostel



Ruská ulice



Anglikánský kostel



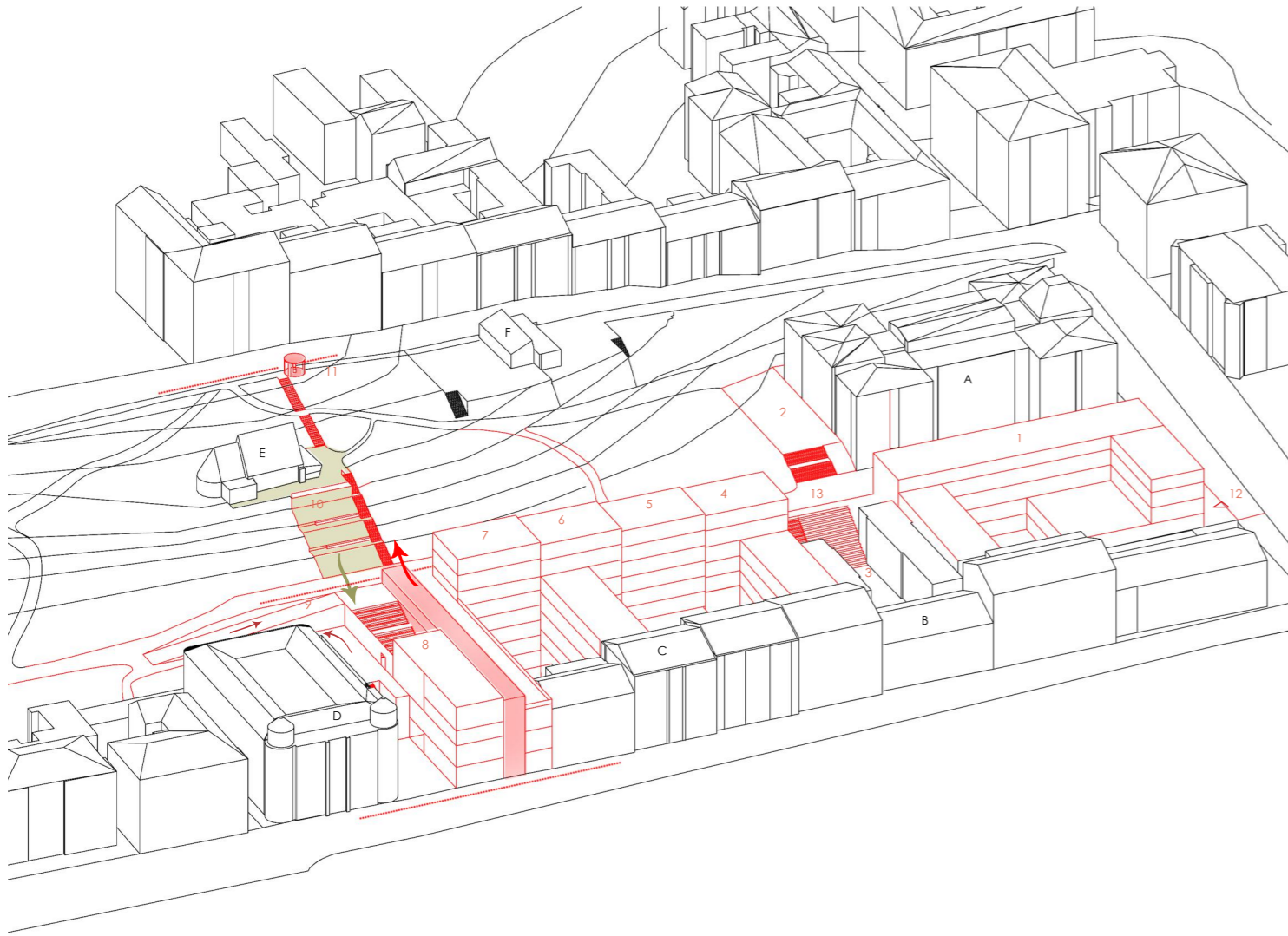
Místo návrhu



Situace - současný stav, vyznačení bouraných objektů a nových spojnic 1:2000



Situace - návrh s vyznačením řezů územím 1:1000

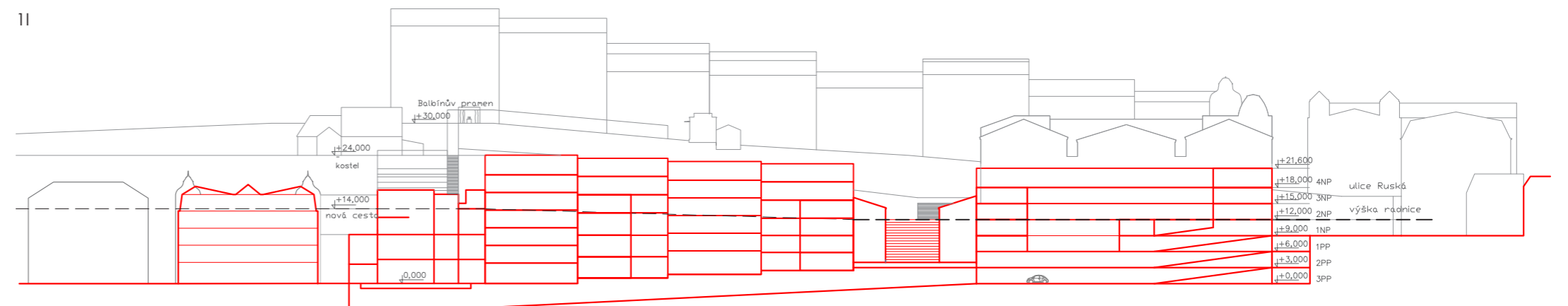


Základním prvkem se v mém návrhu v rámci propojování území stal navržený objekt multifunkčního centra, který přirozeně vede návštěvníka směrem vzhůru na novou cestu procházející dolní částí parku. Na něj pak ve stejném směru navazují terasy lemované schody, které postupně stoupají vzhůru až na vrchol parku. Zde je navržen altán pro nově přivedený pramen. Samotný park má i dnes velmi přirozený charakter, definuje ho především terén, kamenná prázdná kašna a terasy. Tento vjem jsem se snažila ponechat, proto jsem kromě vertikální spojnice a altánu dále navrhla již jen jednoduché cestičky umožňující prostup, ale nenarušující území. Dále byl navržen amfiteátr pro Dům Chopin a předprostor před zadní fasádou radnice za účelem jejího většího optického napojení na okolí.

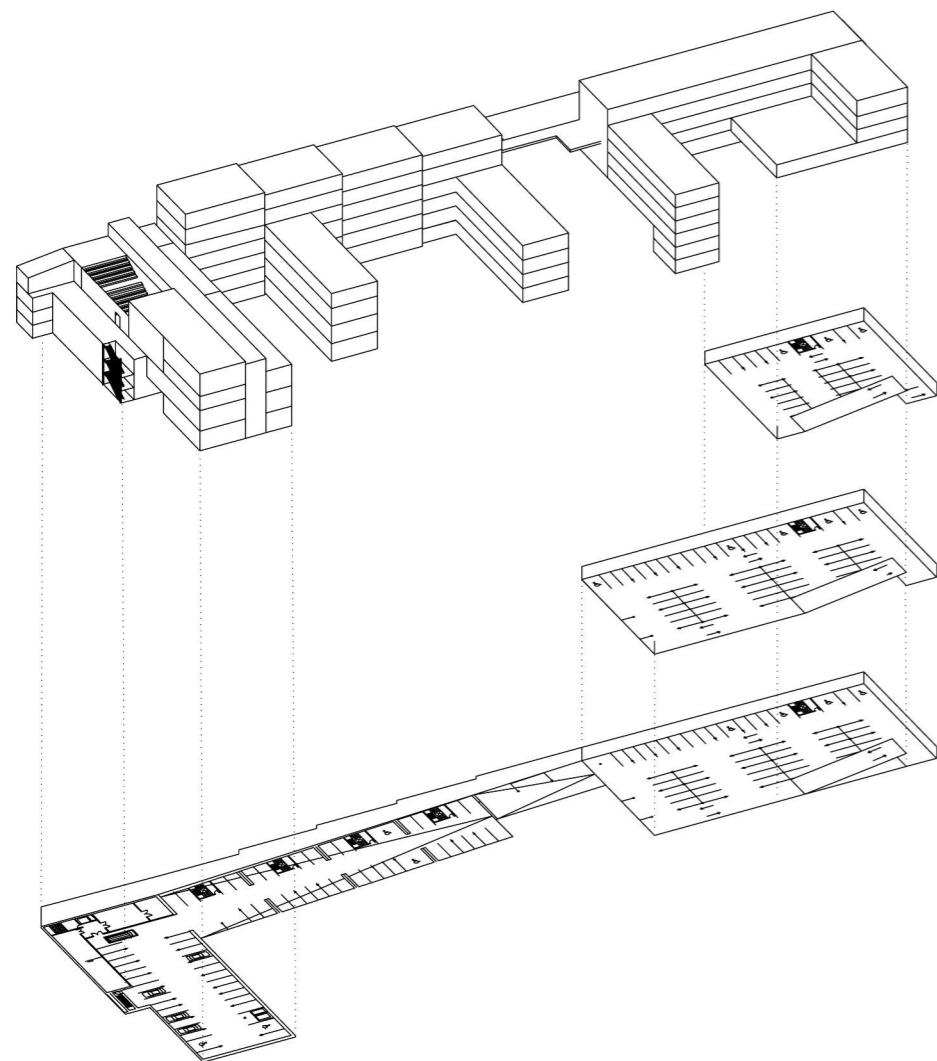
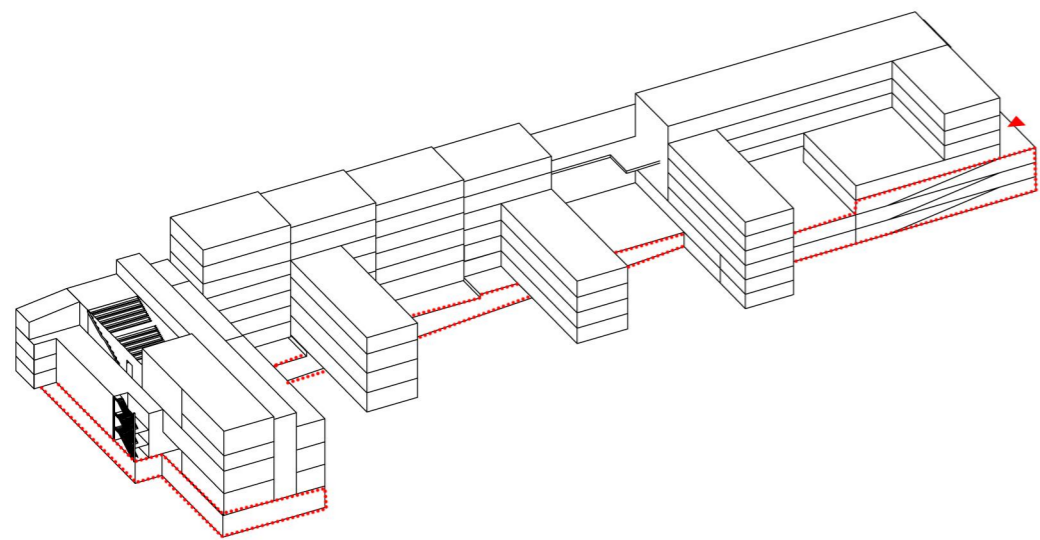
1. hotel
2. předprostor radnice
3. schodiště - amfiteátr domu Chopin
4. hotel
5. bytový dům
6. hotel
7. bytový dům
8. hlavní navrhovaný objekt - multifunkční kulturní centrum
9. vnější alternativní cesta nahoru
10. zelené terasy
11. altán Balbínova pramene
12. vjezd do garáží
13. nová cesta

- AI Radnice
- BI Dům Fryderyka Chopina
- CI Hotel Polonia
- DI Hotel Bohemia
- EI Anglikánský kostel
- FI Saleta - tanečnírna

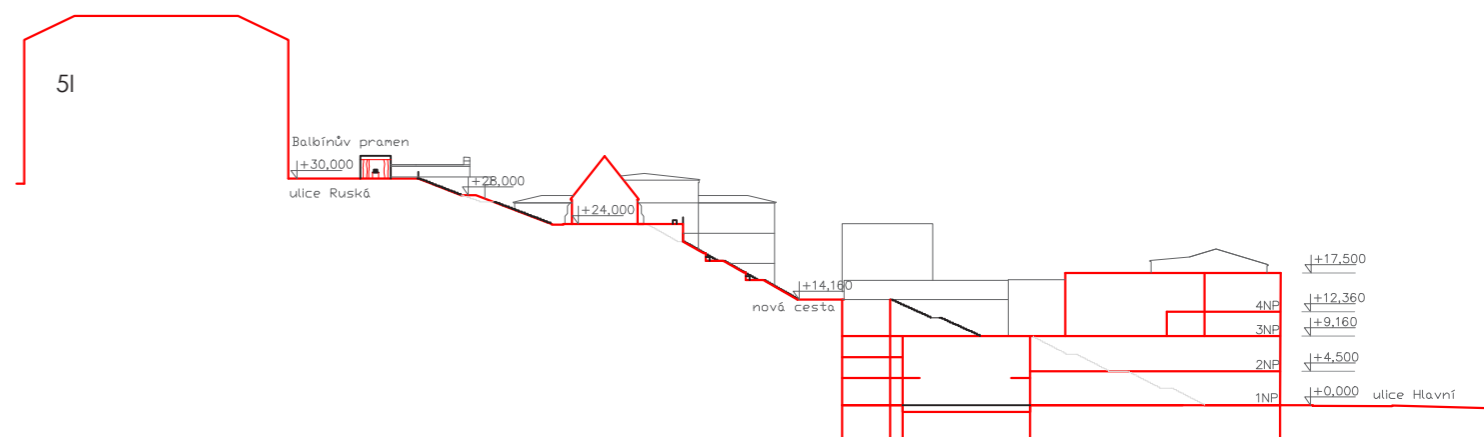
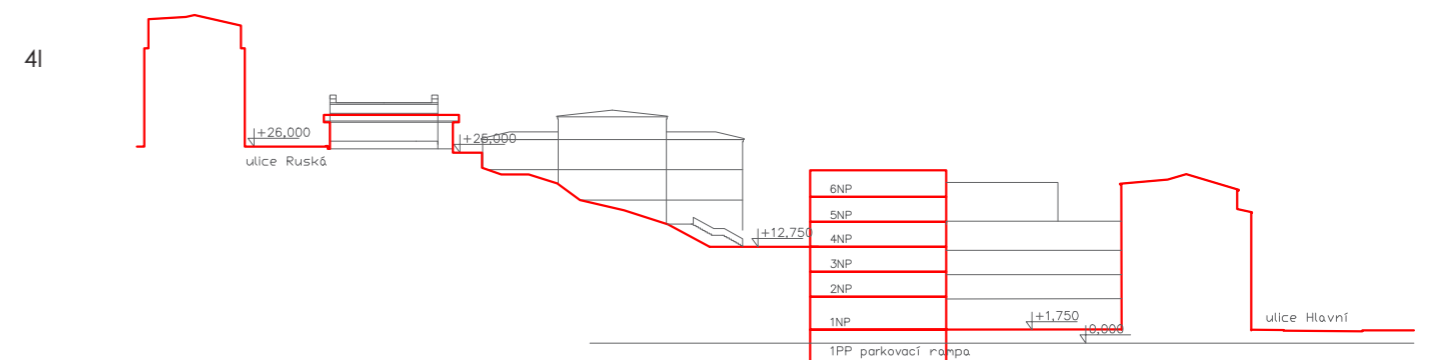
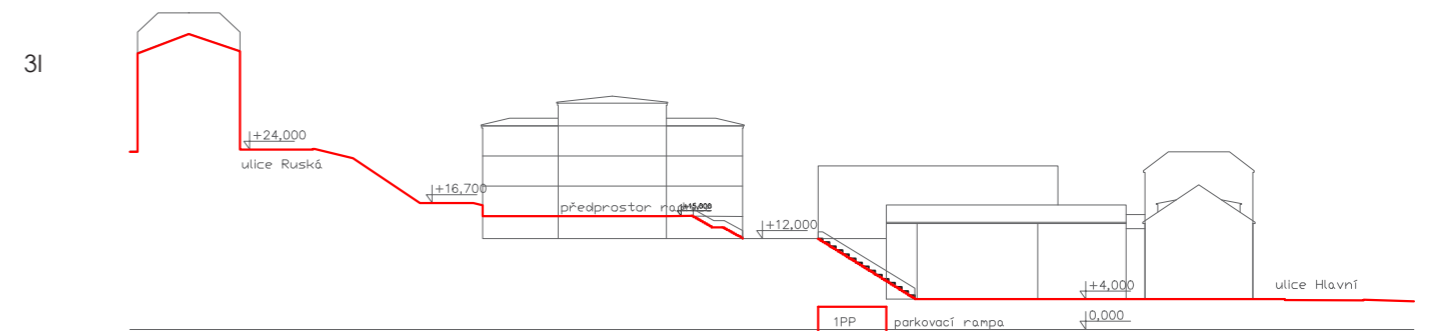
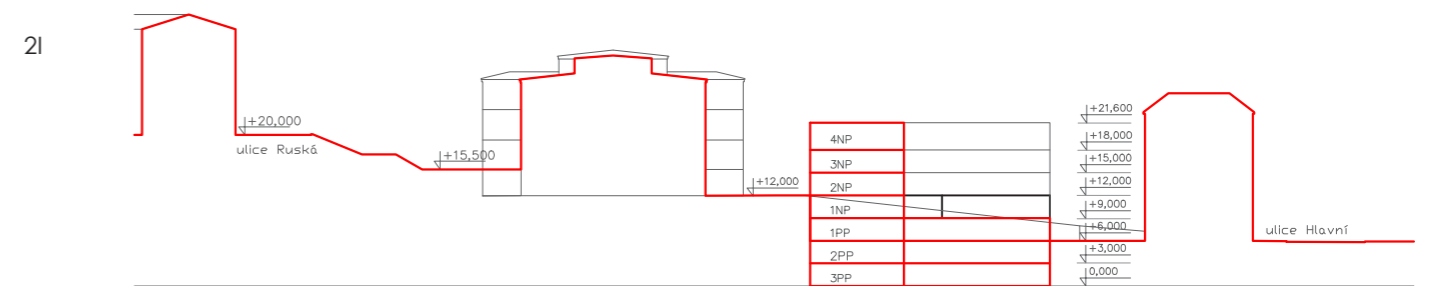
Podélný řez územím



Axonometrie nově navržených objektů a společné parkování



Příčné řezy územím 1:1000



Koncept budovy multifunkčního centra

Základním tématem projektu je propojení dvou výškových úrovní - Hlavní ulice a parku nad ní. Hmotu domu je rozdělena průsekem - průchodem. Dvě zbylé části jsou pak funkčně rozděleny. Větší získala funkci společenskou, menší pak provozní.

Střední hmota se stává základním kamenem domu. Původním cílem návrhu v rámci města bylo vytvořit prostor pro setkávání. Zároveň jsem ale chtěla do konceptu zakomponovat ideu návrhu místa, které bude v lidech generovat určitou identifikaci s městem a jeho historií, a bude jim tak bližší. Proto jsem se rozhodla ústřední prostor koncipovat jako určitou parafrázi kolonády, v tomto případě vertikální, stoupající. Kolonáda odnedávna funguje jako místo, kde lidé korzují, pijí léčivé prameny, setkávají se. Tento koncept jsem chtěla zahrnout i do ústředního prostoru. Koridor je navržen jako pobytové schodiště a je obklopen sloupy, které se rytmicky opakují, ochozy jsou nahoře zakončeny oblouky, prvky odvolávajícími se na zdejší lázeňskou architekturu. Střecha prostoru je navržena jako transparentní, pokrytá matným sklem, které dovnitř propouští jemné světlo. Schodišťový prostor spojuje patra uvnitř stavby a zároveň je křížován ocelovými mostky v příčném směru. Jde tedy o spojnici vertikální v rámci domu a území, ale i horizontální v rámci domu. Schodiště navíc při cestě vzhůru vystupuje z budovy a pokračuje, kryté „pergolou“, stále v rámci hmoty objektu, směrem k nové cestě. Tyto venkovní schody jsou využity jako auditorium. V rámci území je tedy využit princip stoupání k parku, ale park - venkovní prostor se do hmoty vrací zpátky skrze právě tyto venkovní pobytové schody.

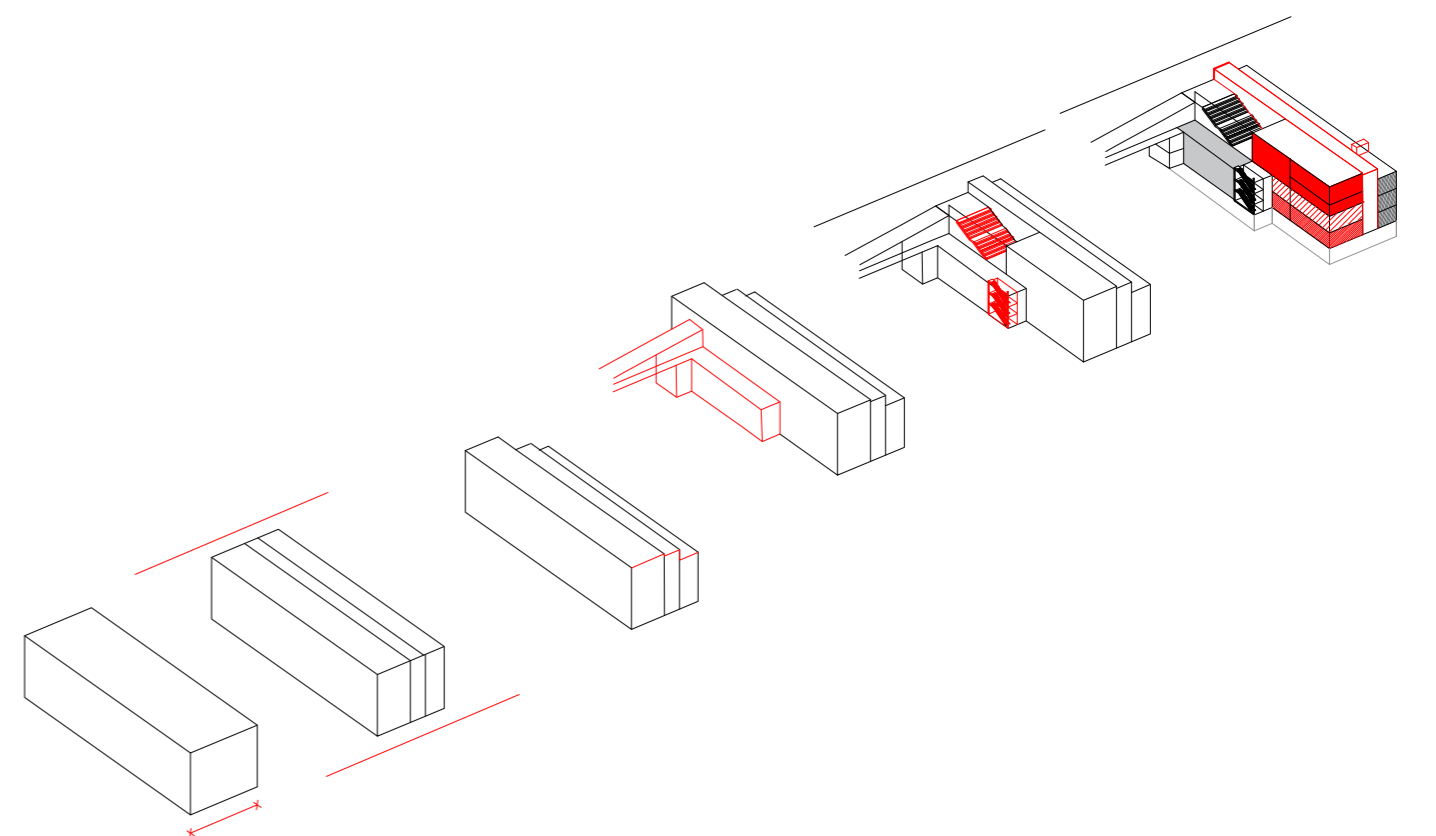
Každá cesta vzhůru by měla mít svůj cíl. Po diskuzi s vedením města bylo zjištěno, že v lesích kolem Mariánek teče Balbínův pramen, který ještě nebyl přiveden do města. Rozhodla jsem se tedy motiv stoupající kolonády podpořit myšlenkou pomyslné akropole daného místa, kde jsem umístila malý pavilonek s nově přivedeným pramenem. Tento prvek může fungovat jako přirozený atraktor a zajímavé zakončení výstupu přes terasy v parku.

Dům samotný je pak sestává z dalších prostor, které by měly obohatit zdejší společenský život. Po vstupu do domu se návštěvníkovi otevře pohled na monumentální schodiště s ochozy. Ve vstupním podlaží je umístěno infocentrum, recepce a dále kavárna, šatna a foyer, jakožto předprostory pro sál experimentální scény umístěný v zadní části domu směrem k terénu. Těsně pod kopcem je pak situováno jeho zázemí zahrnující technické prostory, sklady, šatny pro účinkující a kanceláře. Zásobování sálu je možné velkými vraty z prostoru mezi hotelem Bohemia a navrženým objektem, nebo dodávkou ze suterénu pomocí nákladního výtahu. Hmotu sálu vystupuje ven z objektu a tvoří základ pro alternativní cestu vzhůru mimo dům, která vede kolem zadní části vedlejšího hotelu Bohemia na střechu navrhovaného objektu.

V dalším podlaží je pak umístěna knihovna s tematickou literaturou o Mariánských Lázních. Další patro nabízí prostory pro workshopy, klubové a zájmové akce, výstavy či koncerty. Je možné ho různě spojovat či členit pomocí posuvných panelů. Oddělenou částí je pak druhý, menší sál, který je možné otevřít do venkovního auditoria a využívat další scénu.

Technické zázemí domu se nachází pod venkovním schodištěm. V suterénu jsou kromě parkování umístěny také sklady hlavního sálu či zkušebny. Na střechu vede výtah, sousedí se střešní vyhlídkou do Lázeňského parku.

Nosná konstrukce objektu je železobetonová, v sálech kombinovaná s ocelovými nosníky. Mostky nad schodištěm jsou ocelové. Zvenku objekt působí jako hmota prolamovaná otvory. Fasáda objektu reaguje na oblouková zakončení oken okolních domů, oblé tvary a bílé kovové detaily zábradlí a rámců pak zjemňují hladký betonový povrch stěn. Průhled do schodišťového prostoru je prosklený čirým strukturálním zasklením, které umožňuje co největší optickou propojenost s exteriérem.



1. hmota navržena v šíři původního Anglického dvora

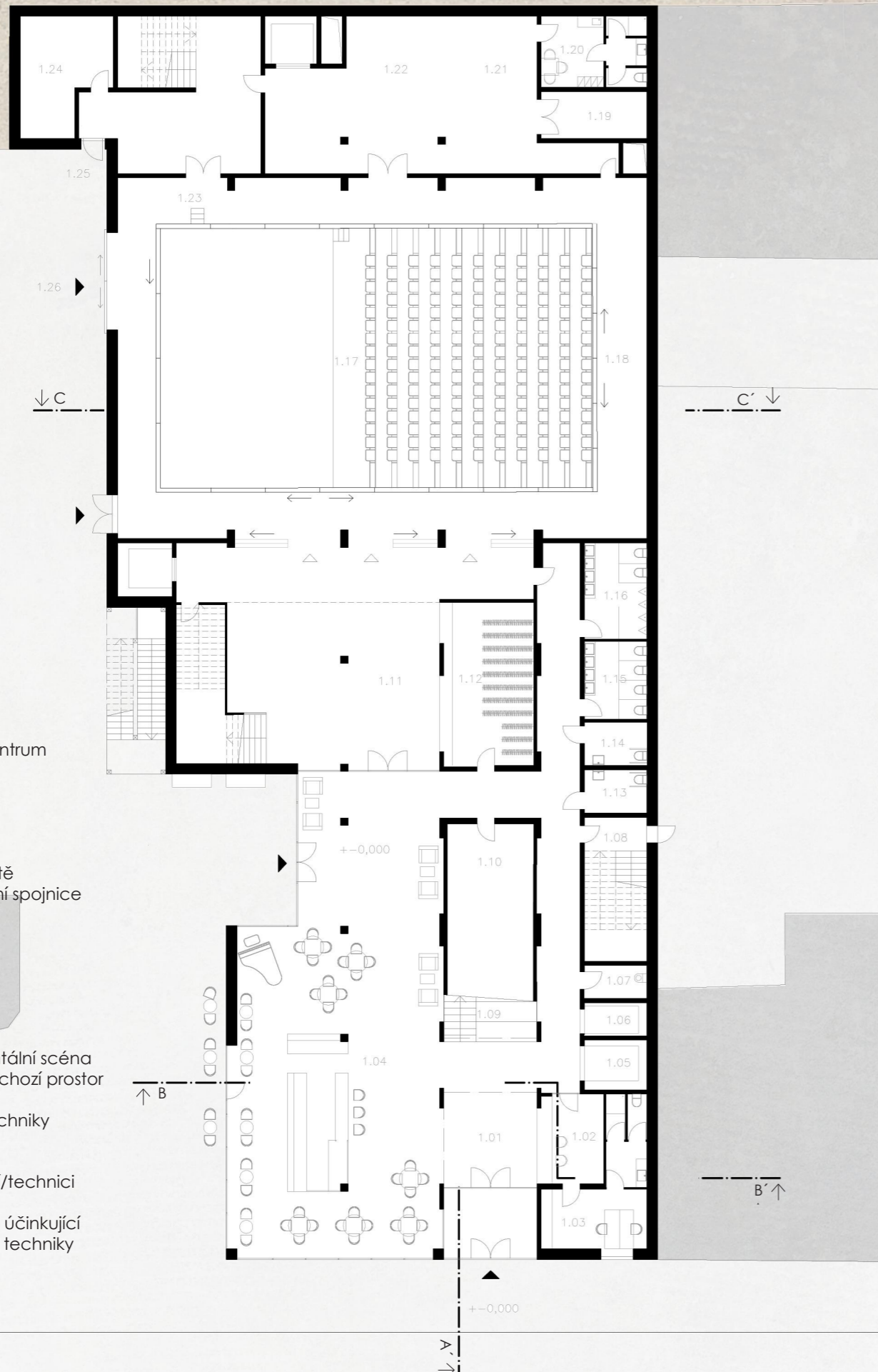
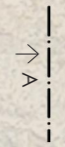
2. průsek - spojnice dvou úrovní vedoucí celým domem

3. gradace hmoty směrem k hotelu Bohemia, na druhé straně pak nižší část začíná symbolickou gradací objemů v okolí na Hlavní ulici a podél nové cesty

4. vystupující objem sálu je využit pro další alternativní spojnici Hlavní ulice a parku

5. venkovní auditorium

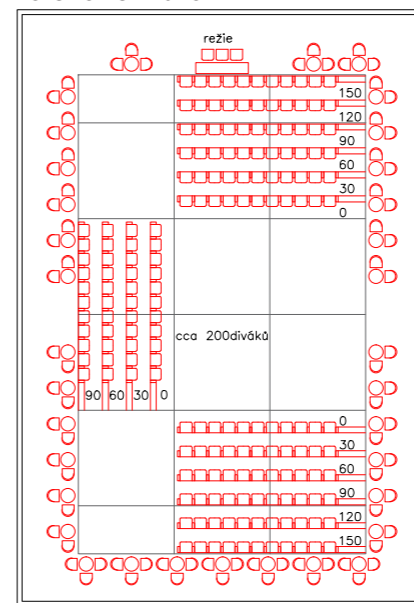
6. Funkční rozdělení v rámci objektu na společenskou, komunikační, provozní část a sál



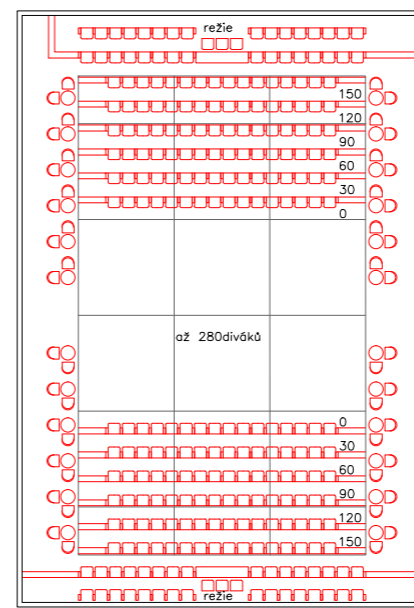
1. vstupní prostor
2. recepce/infocentrum
3. kancelář
4. kavárna
5. výtah
6. výtah
7. úklid
8. únikové schodiště
9. schodiště - vnitřní spojnice
10. sklad kavárny
11. foyer
12. šatna
13. WC invalidi Ž
14. WC invalidi - M
15. WC ženy
16. WC muži
17. sál - experimentální scéna
18. režie/sklad/průchozí prostor
19. sklad
20. místnost pro techniky
21. dílna/údržba
22. sklad techniky
23. vstup účinkující/technici
24. sklad
25. vstup do sálu - účinkující
26. příjezd - výklad techniky do sálu



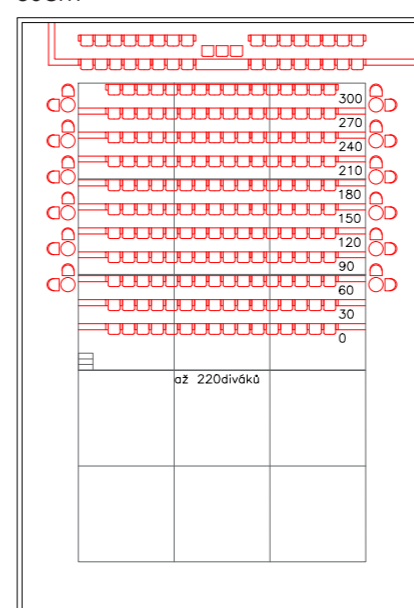
aréna ze tří stran



ulička



divadelní uspořádání - elevace po 30cm

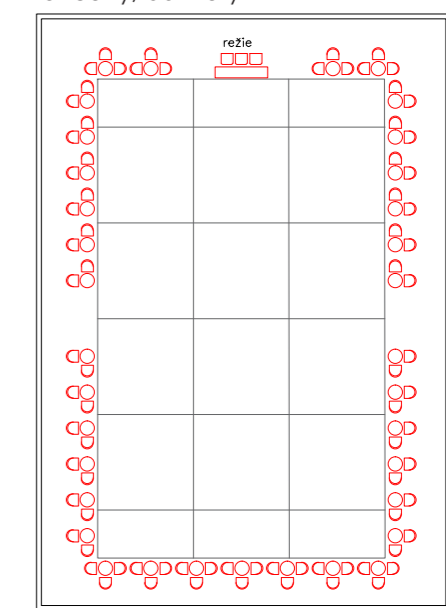


Varianty uspořádání hlavního sálu

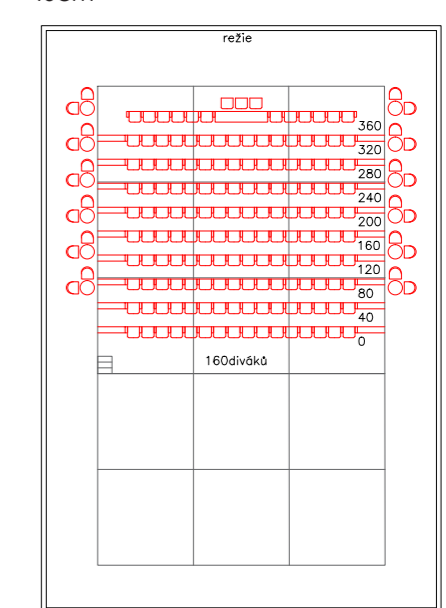
Podlaha sálu pro experimentální scénu je navržena ze segmentů 4x4m, které je možné dle potřeby výškově přizpůsobovat a vytvářet tak s pomocí mobilních elevčních tribun - praktikáblů - různé typy scén. Návrh počítá s využitím tzv. blackboxu - tedy sálu se systémem zavěšených sametových šál. Stěny sálu jsou řešeny jako posuvné akustické panely, vhodné pro variabilní uspořádání a otevírání sálu.

Nejčastěji využívané výškové elevace jsou 30cm pro klasické divadlo/hudební představení, dále 40cm pro tanec, který předpokládá nejvyšší nároky na viditelnost.

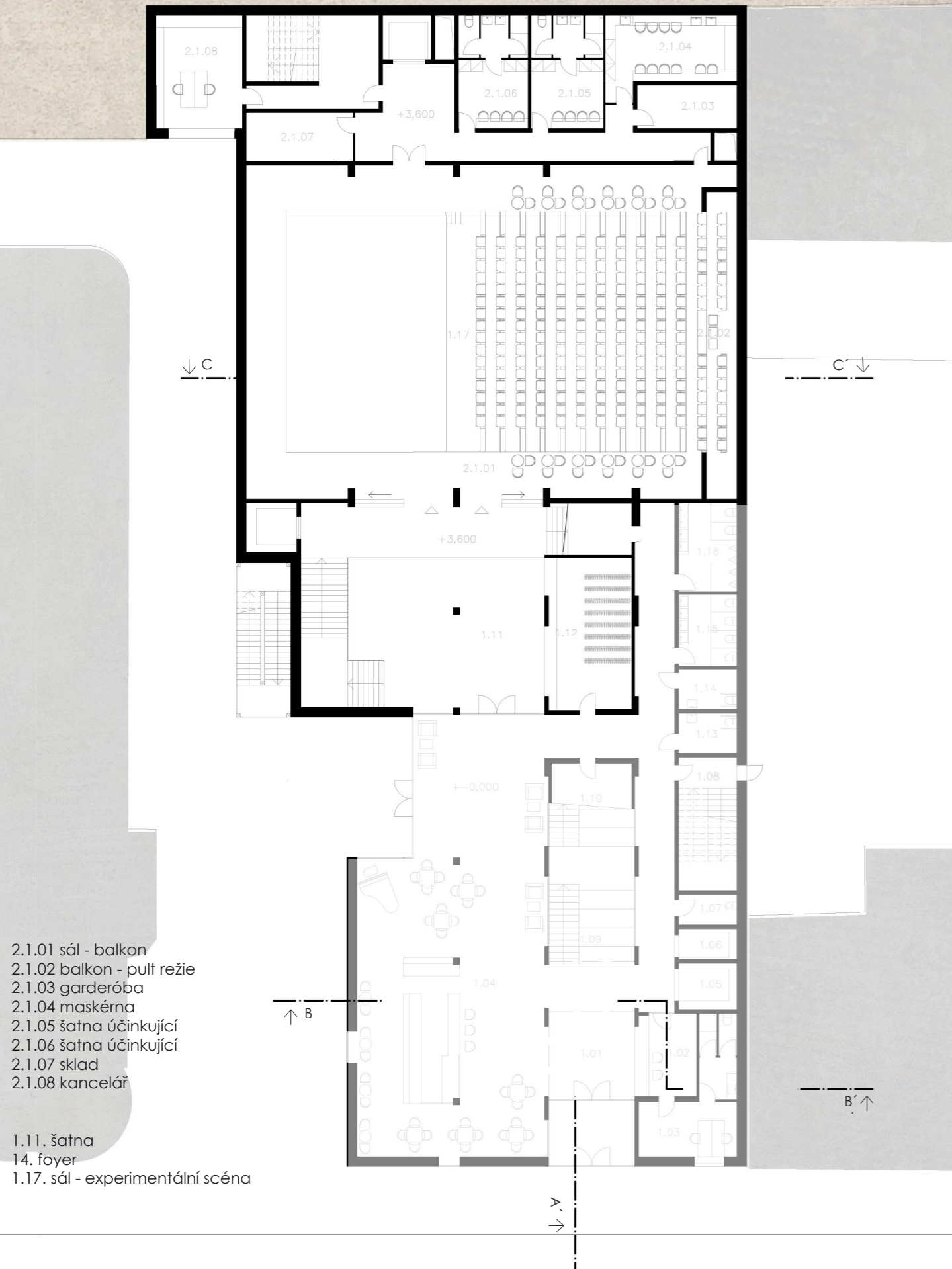
volný prostor pro koncerty, bankety



divadelní uspořádání - elevace po 40cm



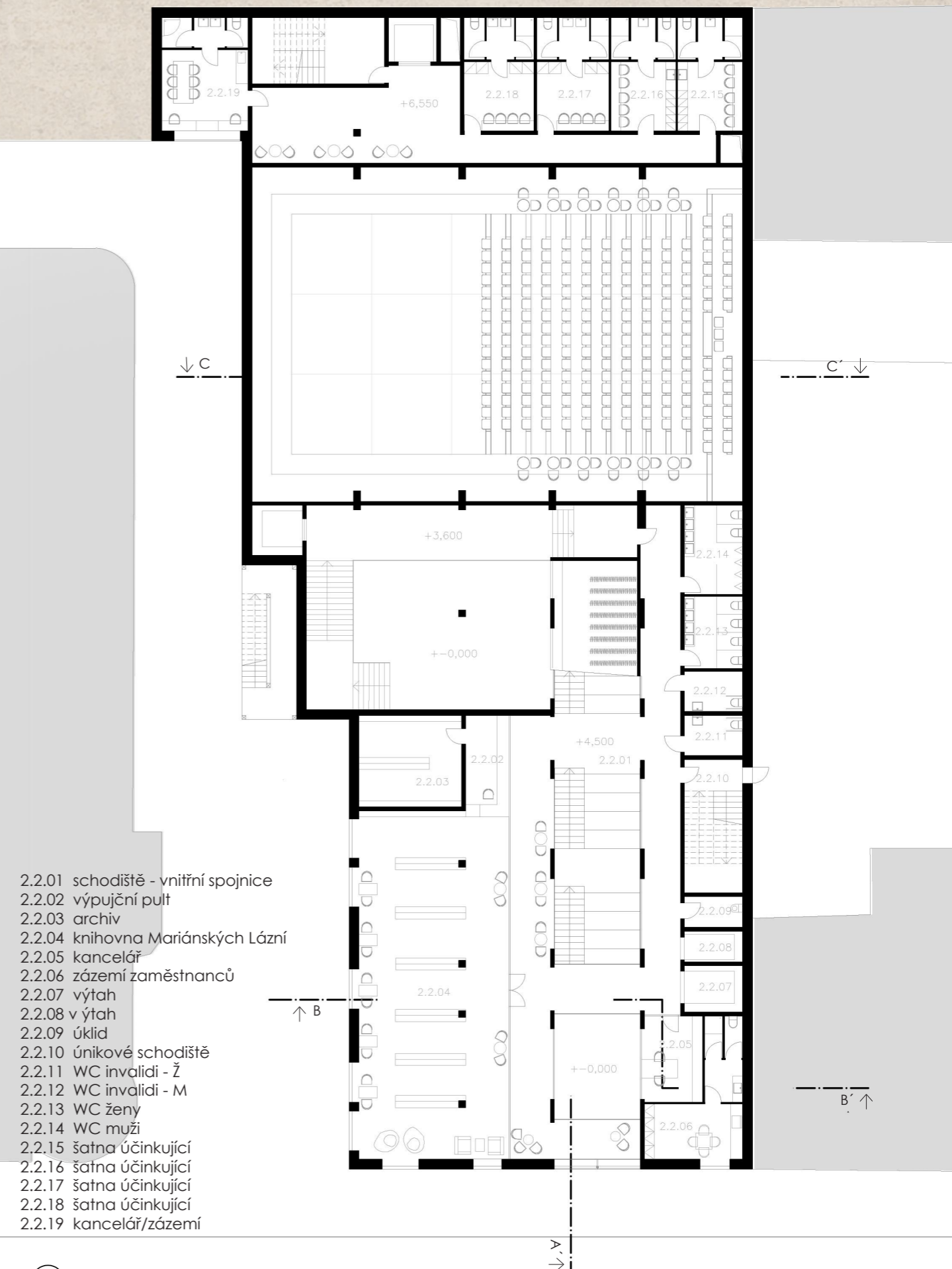
Půdorys 2.1 NP -sál a zázemí 1:250



- 2.1.01 sál - balkon
- 2.1.02 balkon - pult režie
- 2.1.03 garderóba
- 2.1.04 maskérna
- 2.1.05 šatna účinkující
- 2.1.06 šatna účinkující
- 2.1.07 sklad
- 2.1.08 kancelář

- 1.11. šatna
- 1.14. foyer
- 1.17. sál - experimentální scéna

Půdorys 2.2 NP 1:250

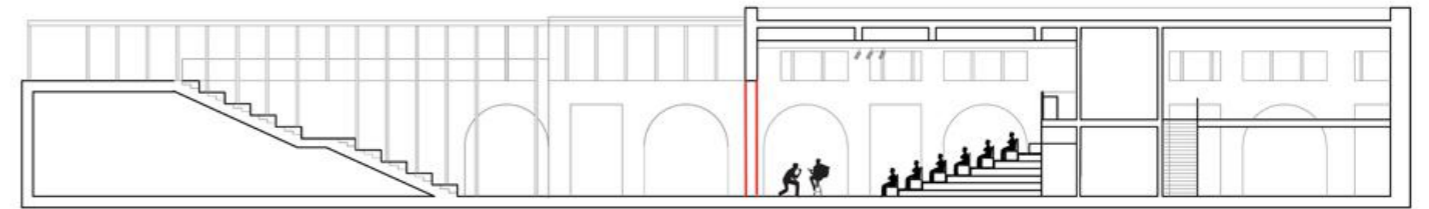


- 2.2.01 schodiště - vnitřní spojnice
- 2.2.02 výpůjční pult
- 2.2.03 archiv
- 2.2.04 knihovna Mariánských Lázní
- 2.2.05 kancelář
- 2.2.06 zázemí zaměstnanců
- 2.2.07 výtah
- 2.2.08 výtah
- 2.2.09 úklid
- 2.2.10 únikové schodiště
- 2.2.11 WC invalidi - Ž
- 2.2.12 WC invalidi - M
- 2.2.13 WC ženy
- 2.2.14 WC muži
- 2.2.15 šatna účinkující
- 2.2.16 šatna účinkující
- 2.2.17 šatna účinkující
- 2.2.18 šatna účinkující
- 2.2.19 kancelář/zázemí

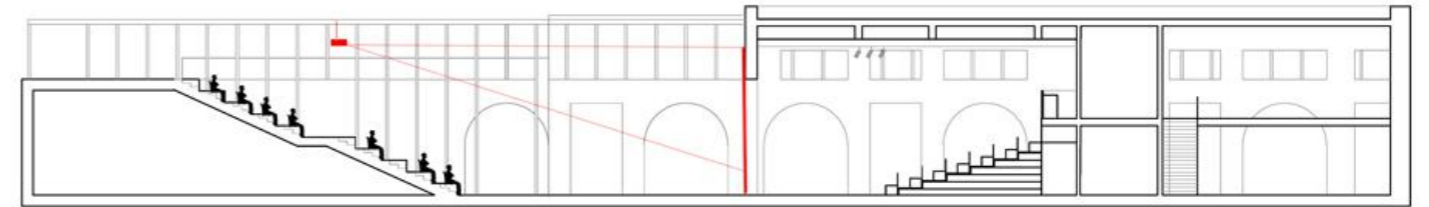




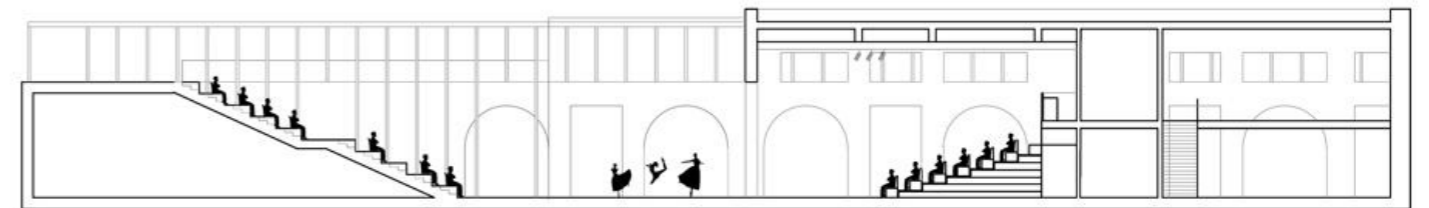
Varianty využití malého sálu



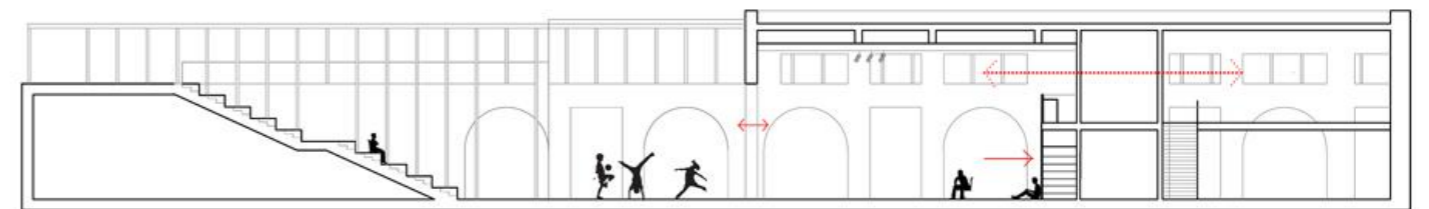
1. opona dole - klasická představení
 zadní prostor může být využíván jako foyer nebo zvlášť pro jinou činnost



2. venkovní představení či promítání na plátno
 vnitřní prostory mohou být využity pro jiné akce



3. otevření sálu - scéna pro obě hledišť

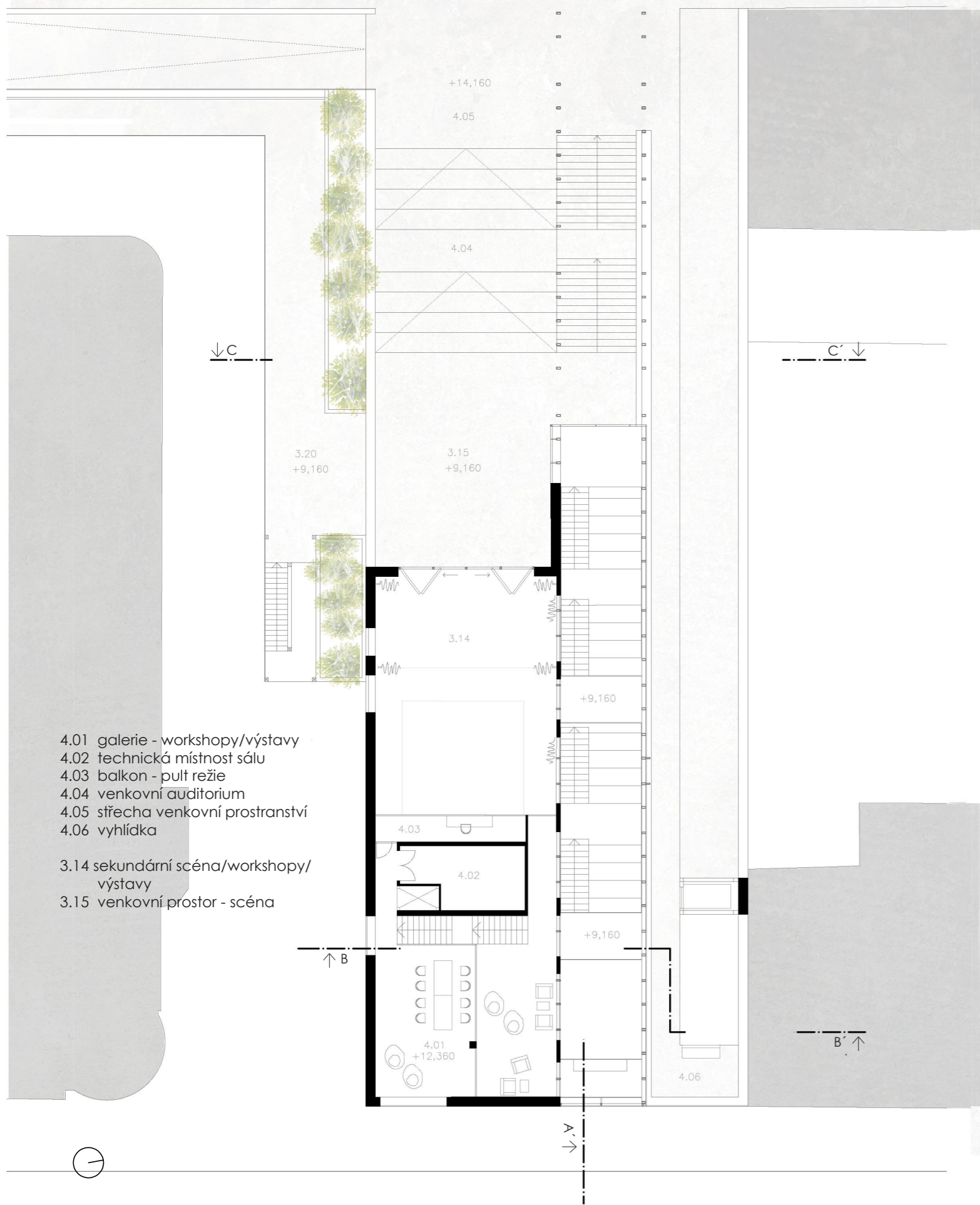


4. otevření prostoru, zasunutí výsuvné tribuny do boxu pod balkonem - využití prostoru pro výstavy, workshopy, meetingy, tréninky

pro výstavy lze spojit i se zadním prostorem, možno využít patro - galerii



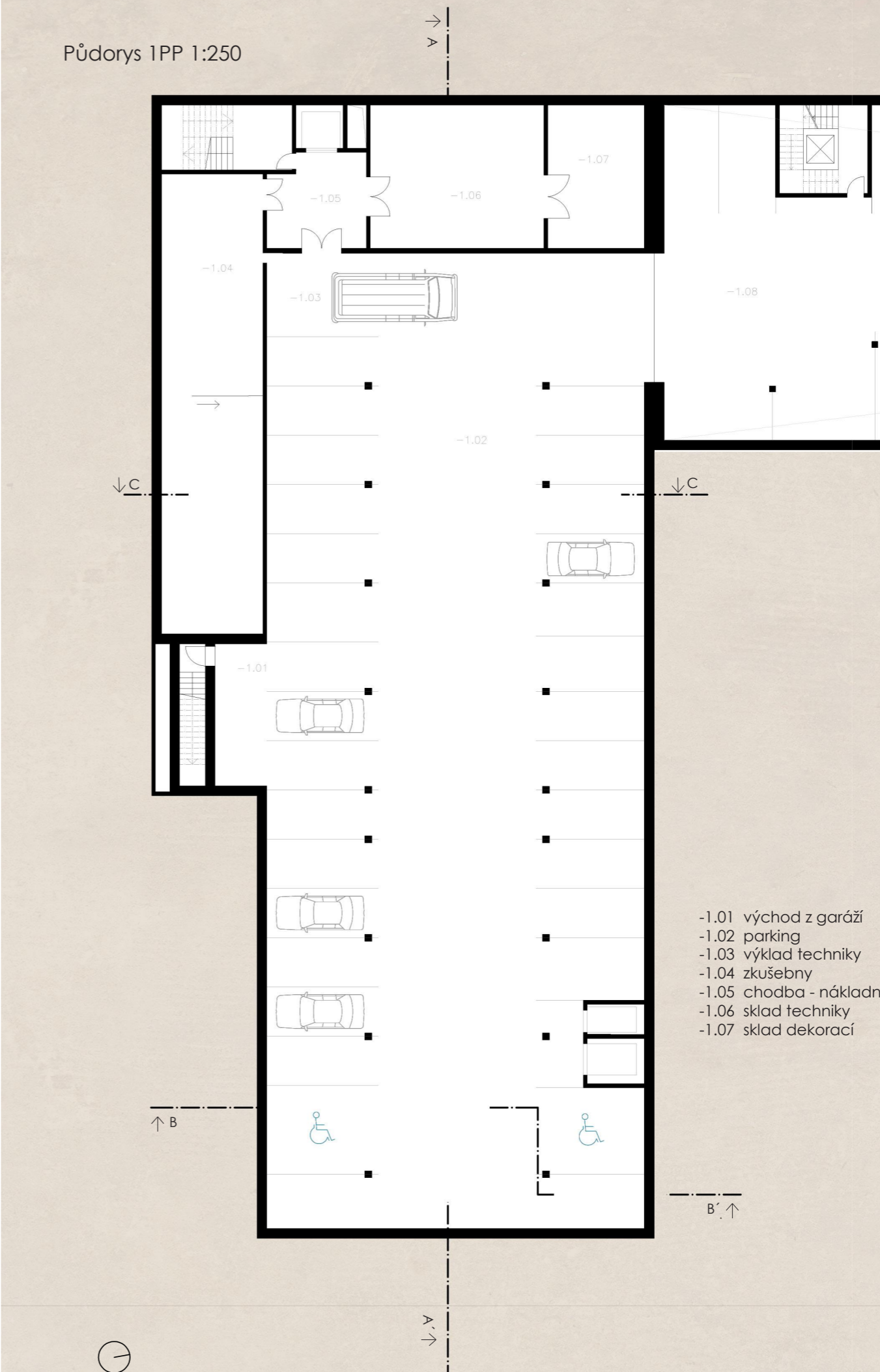
Půdorys 4NP - střecha 1:250



- 4.01 galerie - workshopy/výstavy
- 4.02 technická místnost sálu
- 4.03 balkon - pult reže
- 4.04 venkovní auditorium
- 4.05 střecha venkovní prostranství
- 4.06 vyhlídka

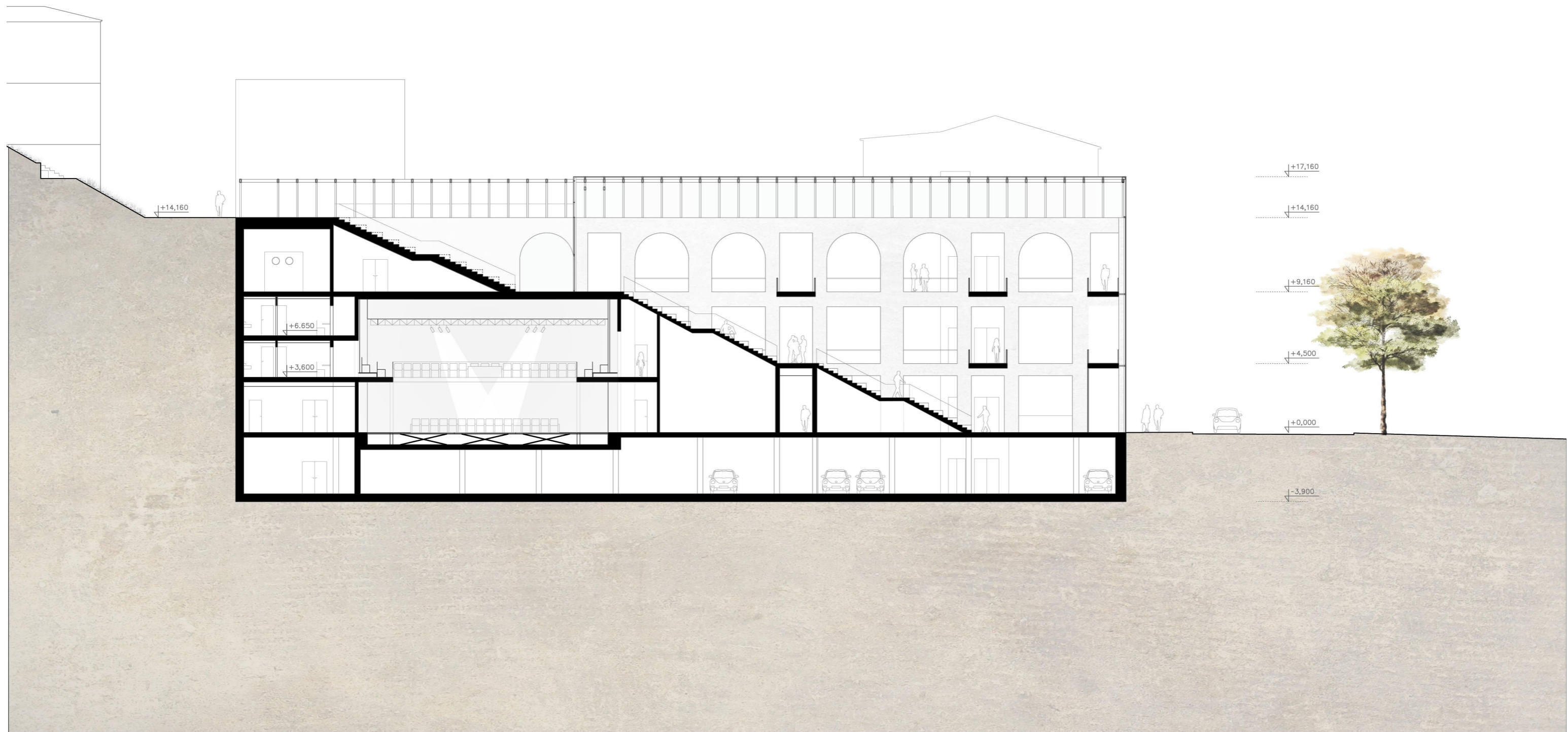
- 3.14 sekundární scéna/workshopy/výstavy
- 3.15 venkovní prostor - scéna

Půdorys 1PP 1:250

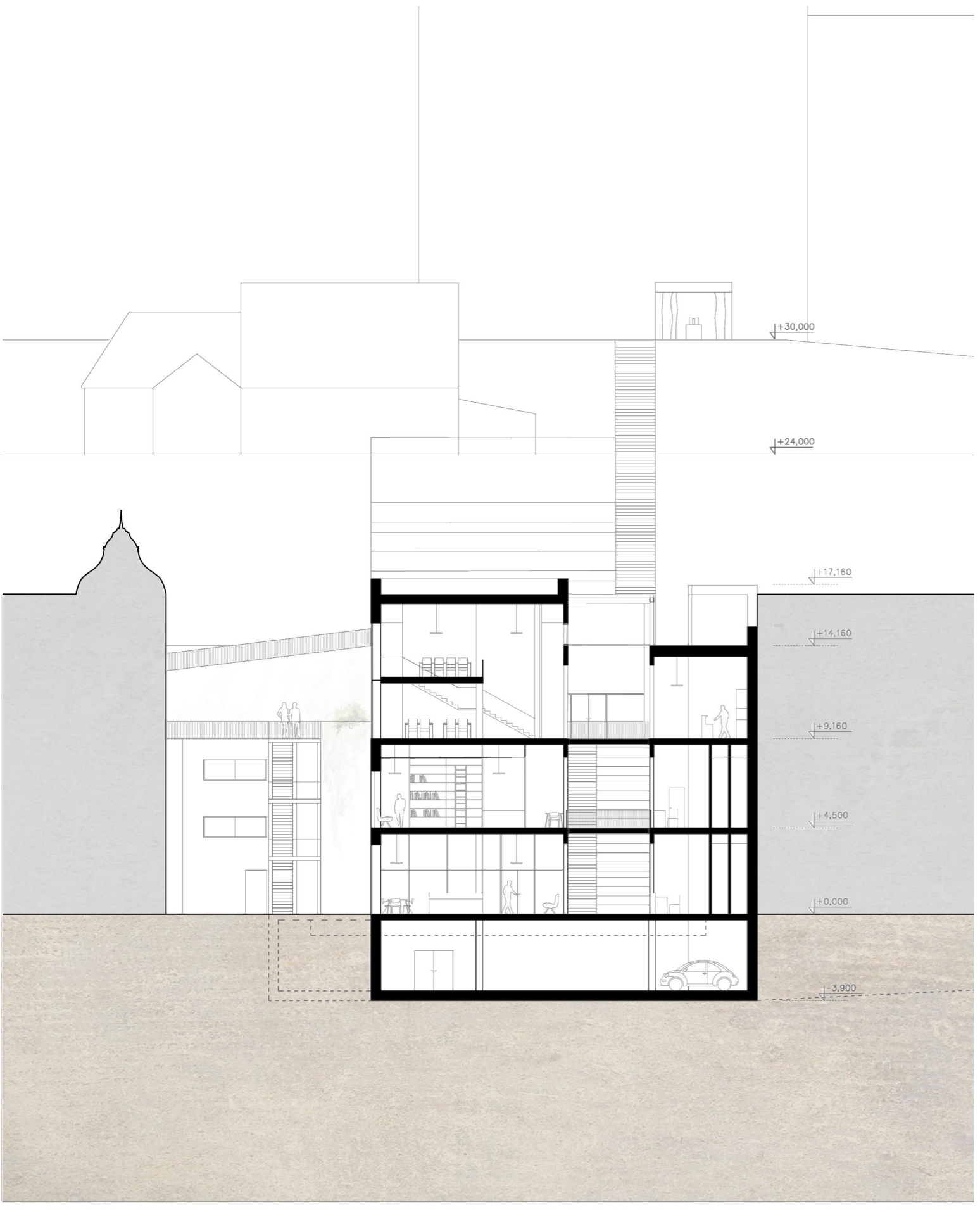


- 1.01 východ z garáží
- 1.02 parking
- 1.03 výklad techniky
- 1.04 zkušebny
- 1.05 chodba - nákladní výtah
- 1.06 sklad techniky
- 1.07 sklad dekorací

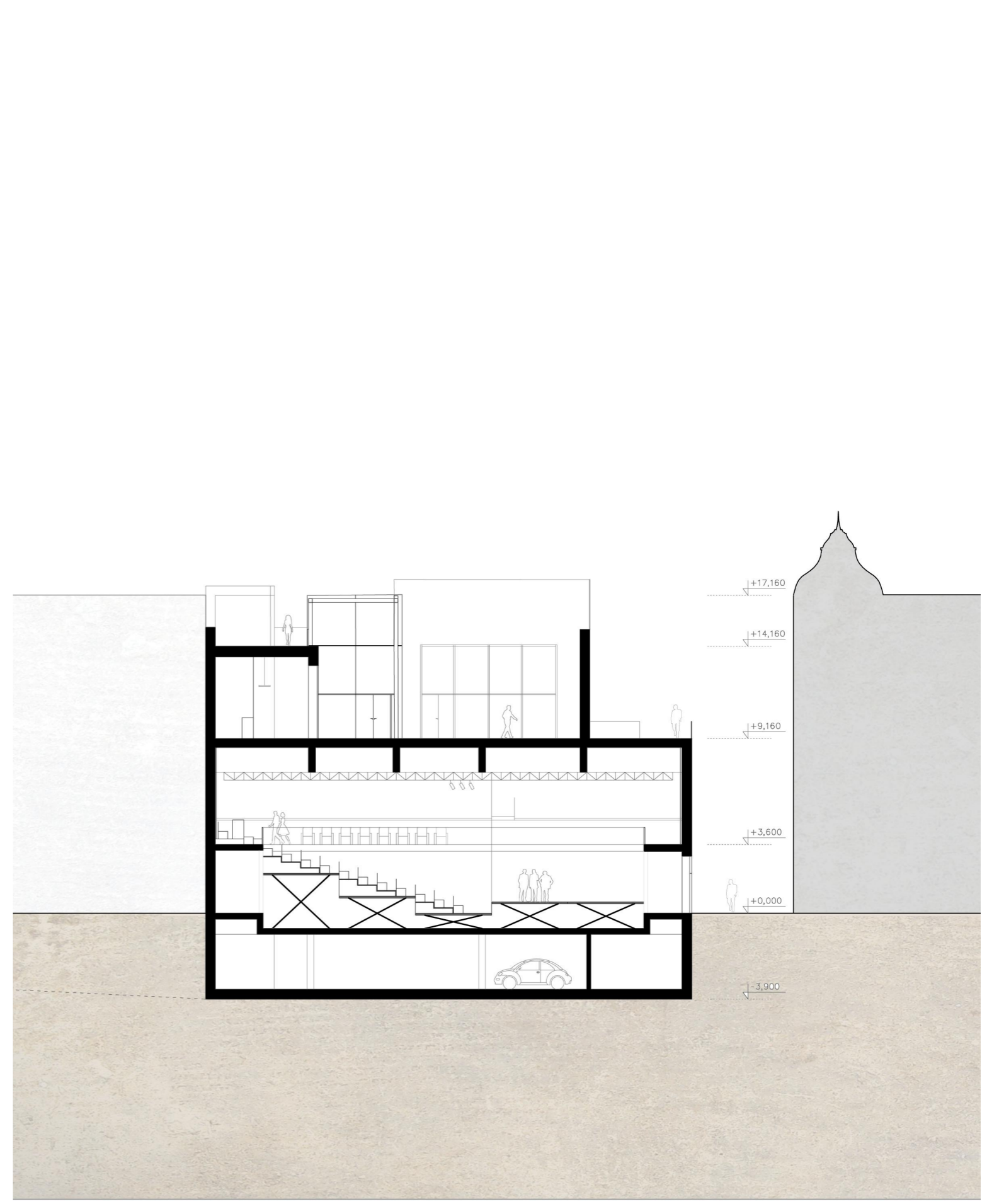
Řez A-A' - hlavní spojnice - schodišťový prostor 1:250



Řez B-B' 1:250



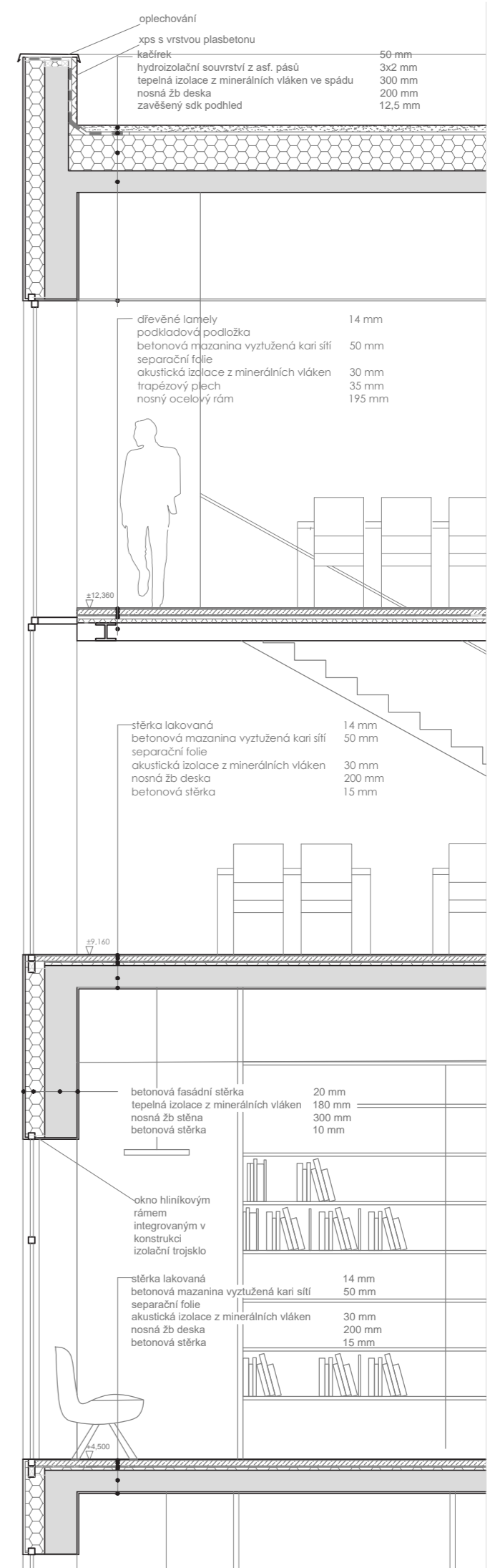
Řez C-C' 1:250



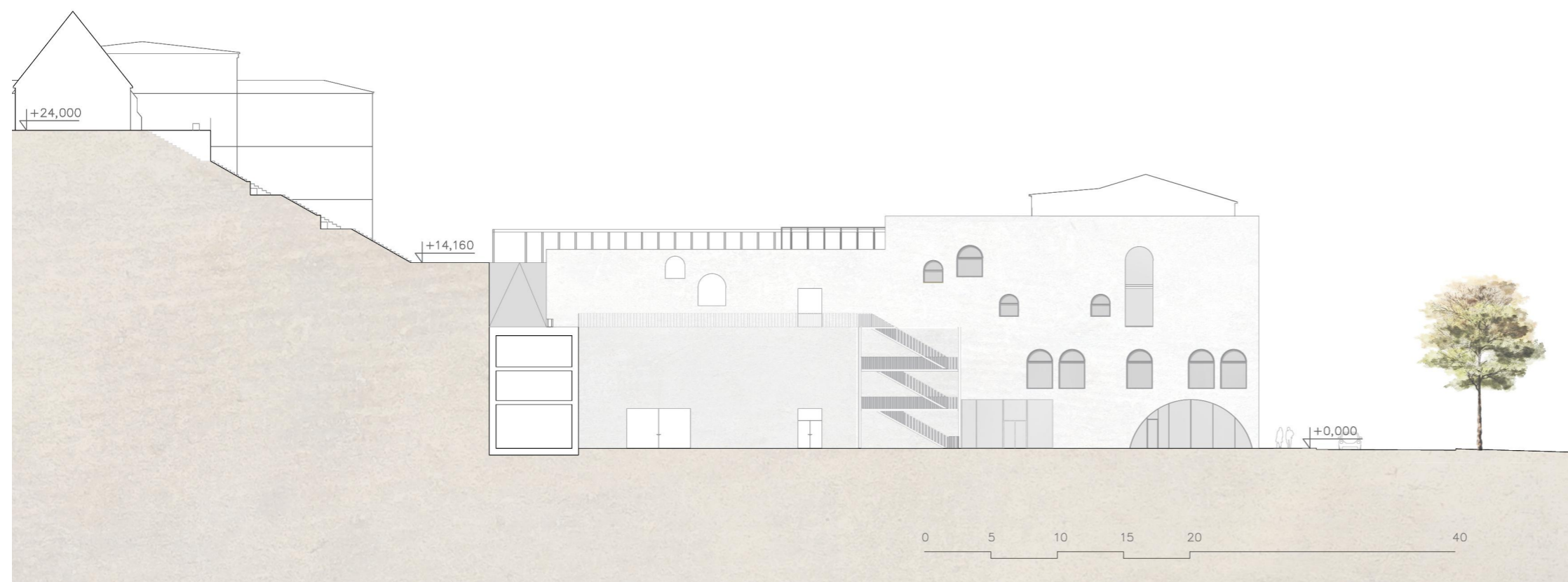
Pohled východní z Hlavní ulice 1:400



Detail úseku fasády 1:50



Pohled jižní 1:400







Pohled do kavárny

Ústřední prostor - pobytové schodiště



Pohled na venkovní auditorium



Zdroje:

<https://www.muml.cz/mestsky-urad/uzemni-planovani/>
<https://www.hamelika.cz>
<https://www.marianskelazne.cz/o-meste/historie-mesta/>
<http://www.muzeumcheb.cz/sbornik/obsah/pdf/2007/zeman.pdf>
<http://www.archivnimapy.cuzk.cz/>
www.fotohistorie.cz
normy ČSN

Poděkování:

Ráda bych poděkovala vedoucímu práce Borisi Redčenkovi za příjemné konzultace a atmosféru v ateliéru.
Děkuji také všem ostatním konzultantům a kamarádům.
Nakonec samozřejmě i mé rodině za velkou podporu při práci na projektu a při celém studiu.

