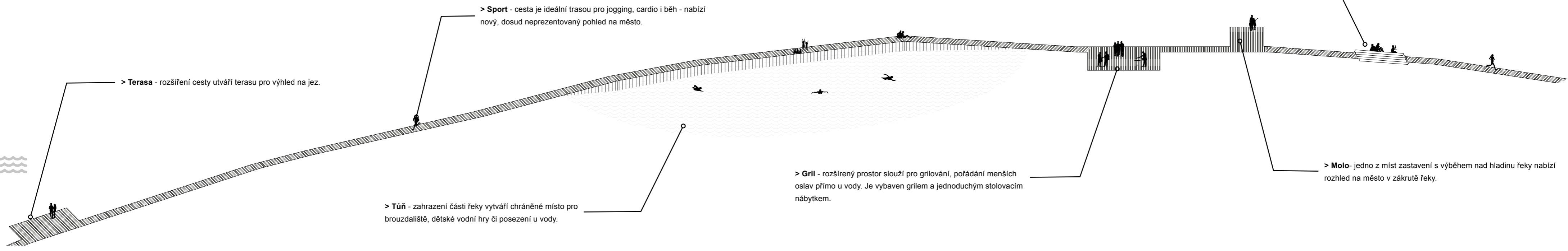




> MOLO - NÁBŘEŽNÍ CESTA

Cesta položená na kraj řeky umožňuje maximální využití potenciálu vody ve městě pro aktivní odpočinek, relaxační procházky a nová způsob trávení volného času. Cesta se v určitých místech rozšiřuje, přetváří ve větší prostory, schody a terasy tak aby umožnila co největší škálu možného využití.



> Terasa - rozšíření cesty utváří terasu pro výhled na jez.

> Sport - cesta je ideální trasou pro jogging, cardio i běh - nabízí nový, dosud neapresentovaný pohled na město.

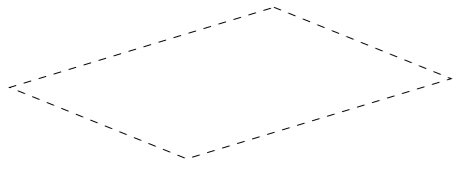
> Tůň - zahrazení části řeky vytváří chráněné místo pro brouzdaliště, dětské vodní hry či posezení u vody.

> Gril - rozšířený prostor slouží pro grilování, pořádání menších oslav přímo u vody. Je vybaven grilem a jednoduchým stolovacím nábytkem.

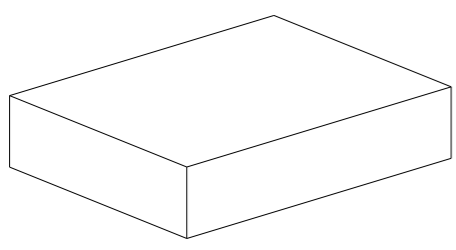
> Posedové schody - schody orientované na scéně kostela se zvonici - jeden z nejpůsobivějších pohledů v Železném Brodě nabízí nerušený pobyt u řeky.

> Molo - jedno z míst zastavení s výhledem nad hladinu řeky nabízí rozhled na město v zákrutě řeky.

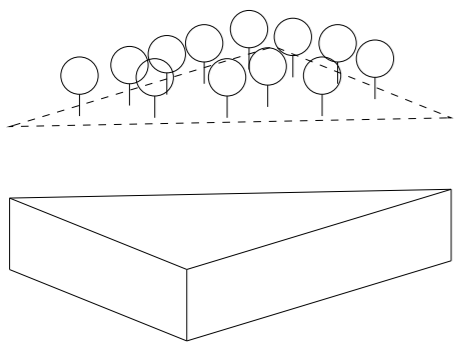
> TVAROVÁNÍ HMOTY



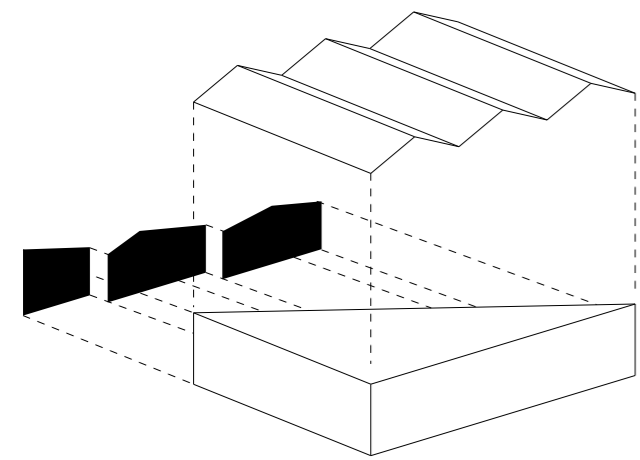
> Základní pozemek - pozemek určený urbanistickou studií.



> Základní hmota - vytváření základního maximálního objemu při dodržení průměrné výšky hlavní římsy okolní zástavby (10m).

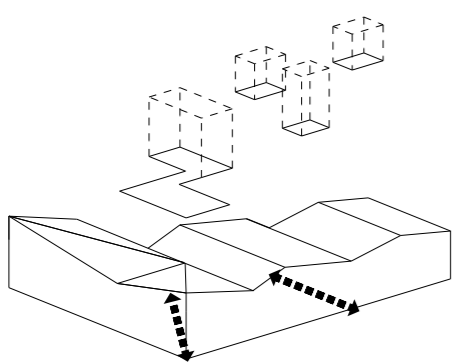


> Dům / park - rozdělení pozemku na dům a park vychází z potřeby vytvořit větší veřejný prostor na nábreží v návaznosti na lineární park podél řeky Jizery. Prostor tak vytváří důstojný nástup jak do domu tak do navazujícího systému nábrežní zeleně.



> Střešní krajina - díky kopcovité okolní krajině Železného Brodu a usazení města do údolí se velmi výrazně uplatňuje střešní krajina. Návrh navazuje na systém okolní starší zástavby rozvíjenou linkou systému sedlových střešů.

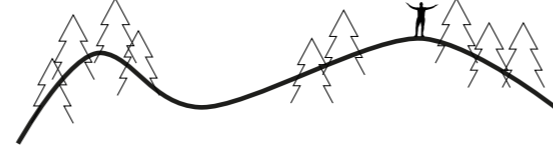
> Nábrežní fronta - svou významnou pozici na nábreží dům reflektuje štítlou nábrežní frontou. Navazuje tak na dosavadní systém organizace nábrežní zástavby na obou stranách řeky.



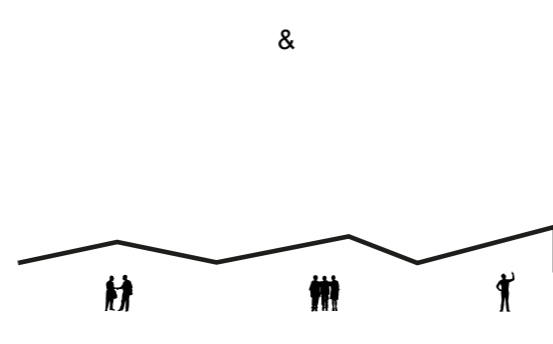
> Průchody - umožnění průchodu domem pro pěší v rovině parteru přispívá k lepší integraci domu do okolí a neuvádí bariéru v již fungujících peších spojeních v rámci města.

> Prostory - vložení veřejných / poloveřejných a polosoukromých otevřených prostor do objemu domu za účelem vytvoření specifických míst pro setkávání uživatelů domu a širší veřejnosti.

> VZTAH KRAJINY, DOMU A ČLOVĚKA



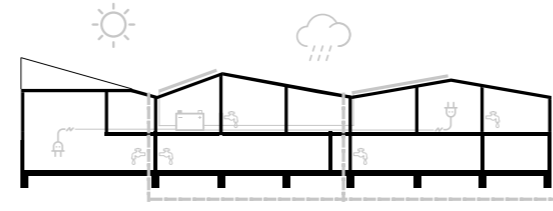
> Krajina - atribut okolní kopcovité krajiny je jedním z nejdůležitějších faktorů města Železný brod. Tvorbě genius loci a je přítomen ve všech pohledech z města. Domy jsou tedy v neustálém dialogu s lesnatými kopci.



> Člověk - nachází se mezi otevřenou krajinou a uzavřenými domy. Nepřetržitě čerpá z jejich vztahu. Do přírody se vydává pro inspiraci, kterou pak sdílí uvnitř staveb, rozvíjí ji a předává.

> Dům - návrh vychází z dialogu mezi přírodou a stavbou. Ostře řezané tvary připomínající kopcovité okolí skýtá chráněné zázemí pro lokální komunitu.

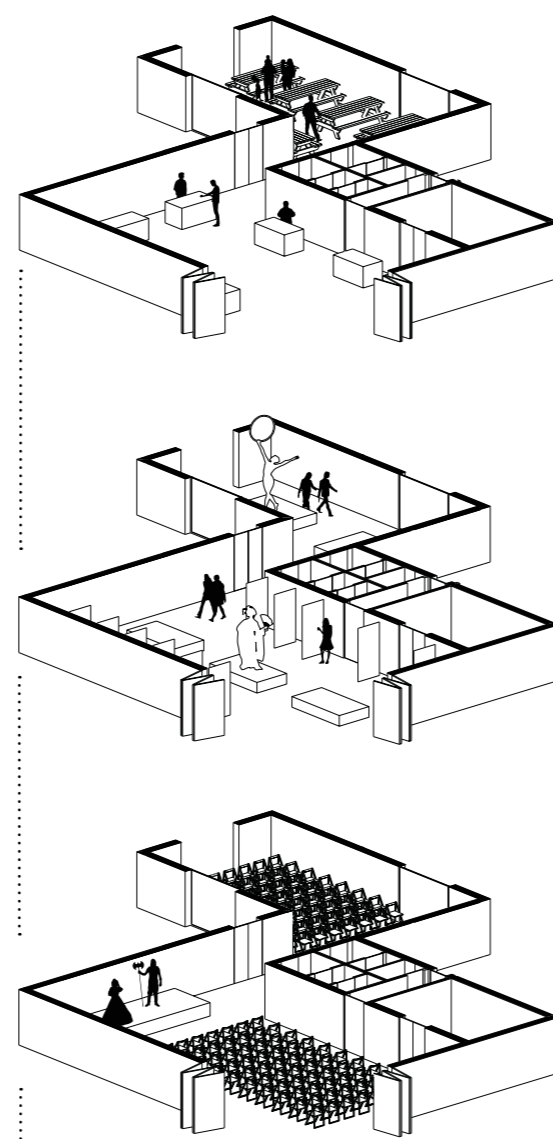
> SCHÉMA UDRŽITELNOSTI



> Sluneční energie - velkorysá plocha šikmých střešů umožňuje ideální sklon a orientaci fotovoltaických panelů. Energie je skladována v akumulátorových bateriích od kterých je dále distribuována do domu. Umístění panelů pouze na jižně kloněné střešy je chráněn nejdůležitější pohled na město - od kostela.

> Dešťová voda - hospodaření s dešťovou vodou je zajištěno sběrem vody ze střešů a její svedení do retenční nádrže. Naakumulovaná voda se používá v objektu pro splachování, zalévání teras v komplexu bytů pro seniory a na zavlažování nové vysazených stromů v okolí domu.

> ALTERNATIVY VYUŽITÍ "PRŮJEZDU"

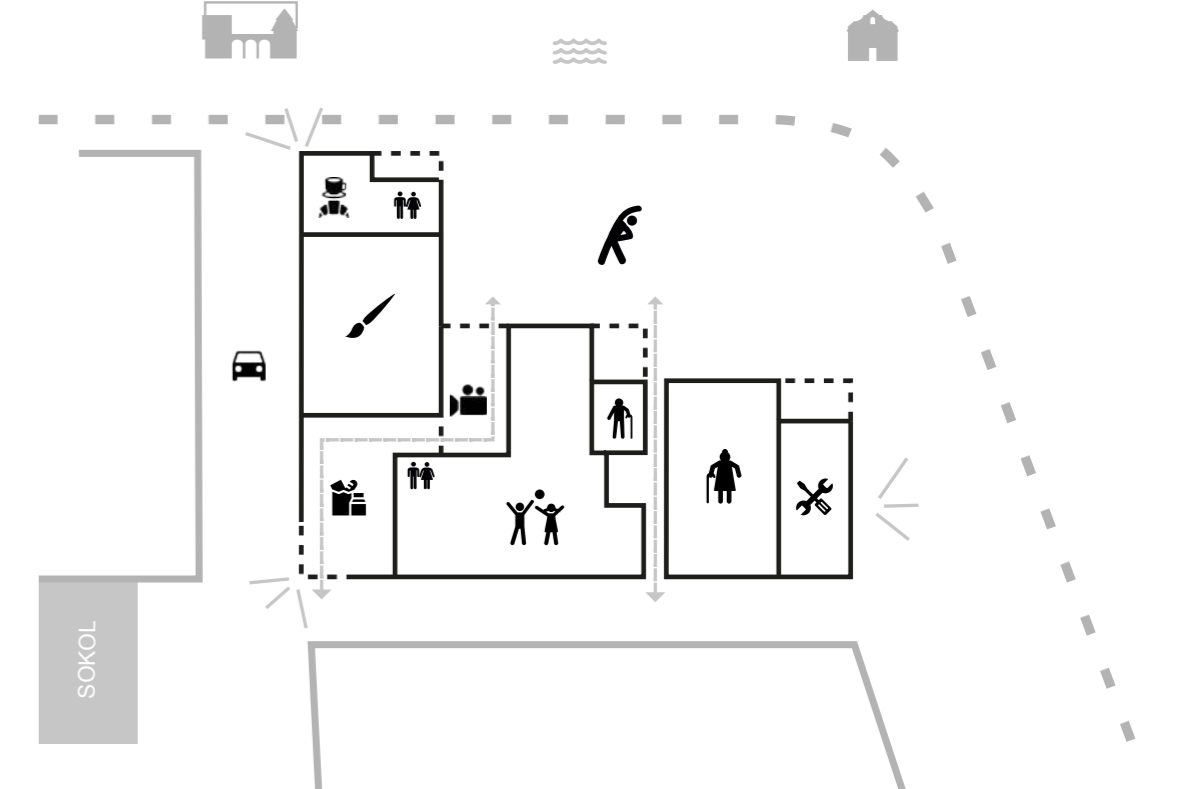


> Tržišťe/food festival - primární využití prostoru průjezdu, jako nové kryté plochy pro konání trhů, tradičních městských jarmarků, festivalů jídla a dobročinných akcí místních spolků.

> Vystaviště/galerie - využití prostoru pro dočasné výstavy, prezentace sklářské umělecké školy, jeden z výstavních prostor pro městskou akci Skleněné městečko.

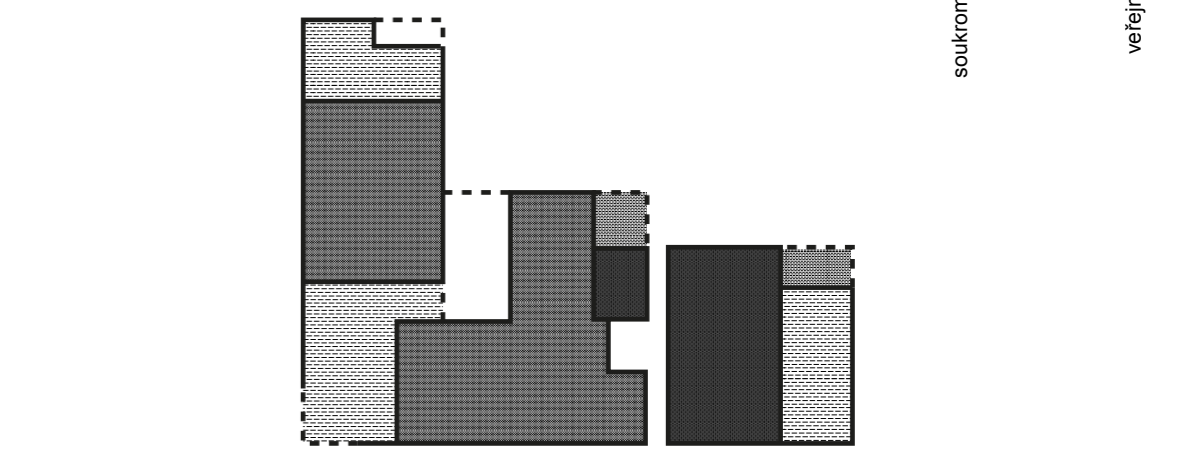
> Sálkino - možné využití průjezdu jako kulturního sálu, pro menší divadelní inscenace, koncerty, prezentace Žáků DDM, či místní ŽUŠ a projekční plochy letního kina (krytá a otevřená varianta).

> FUNKČNÍ DISTRIBUCE



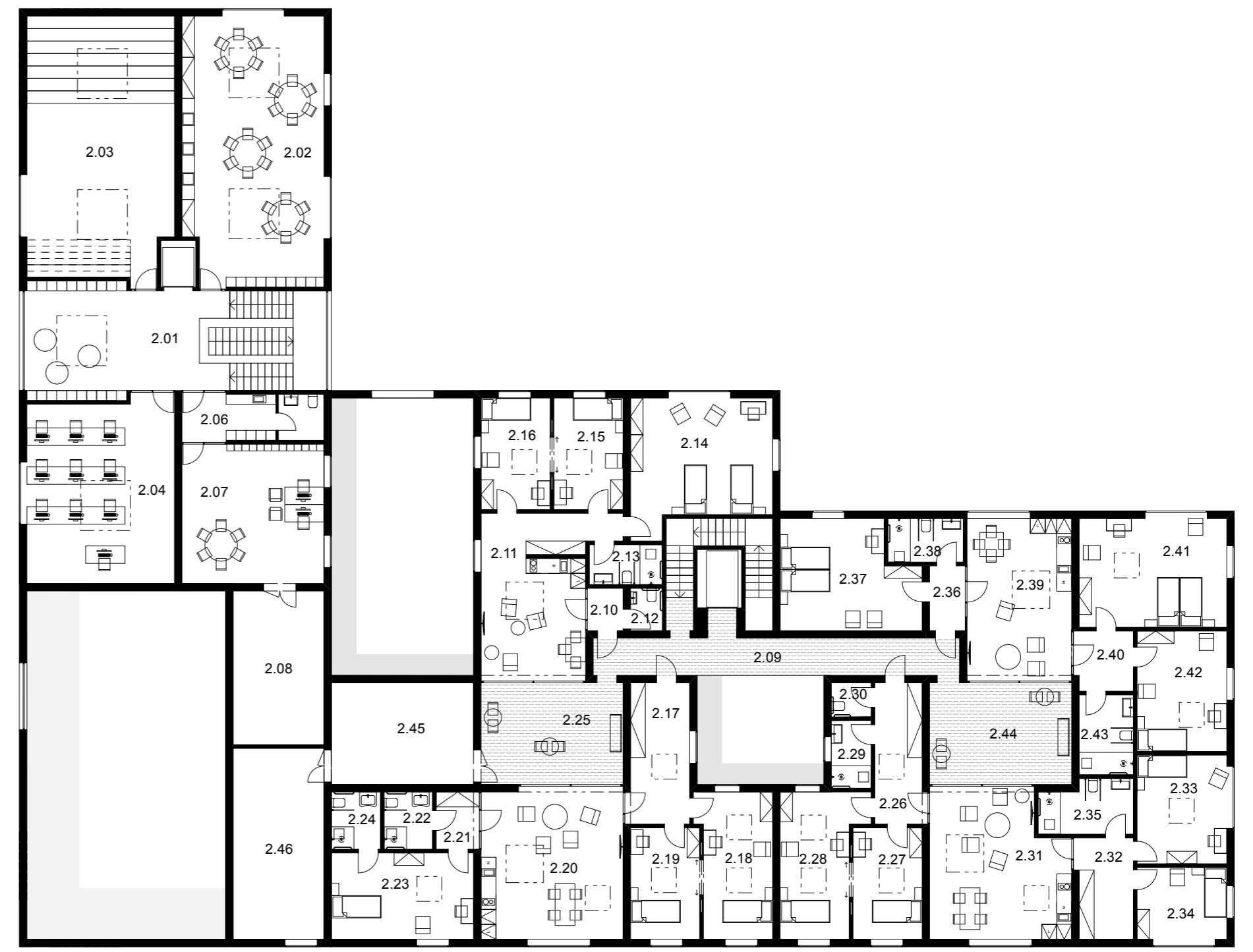
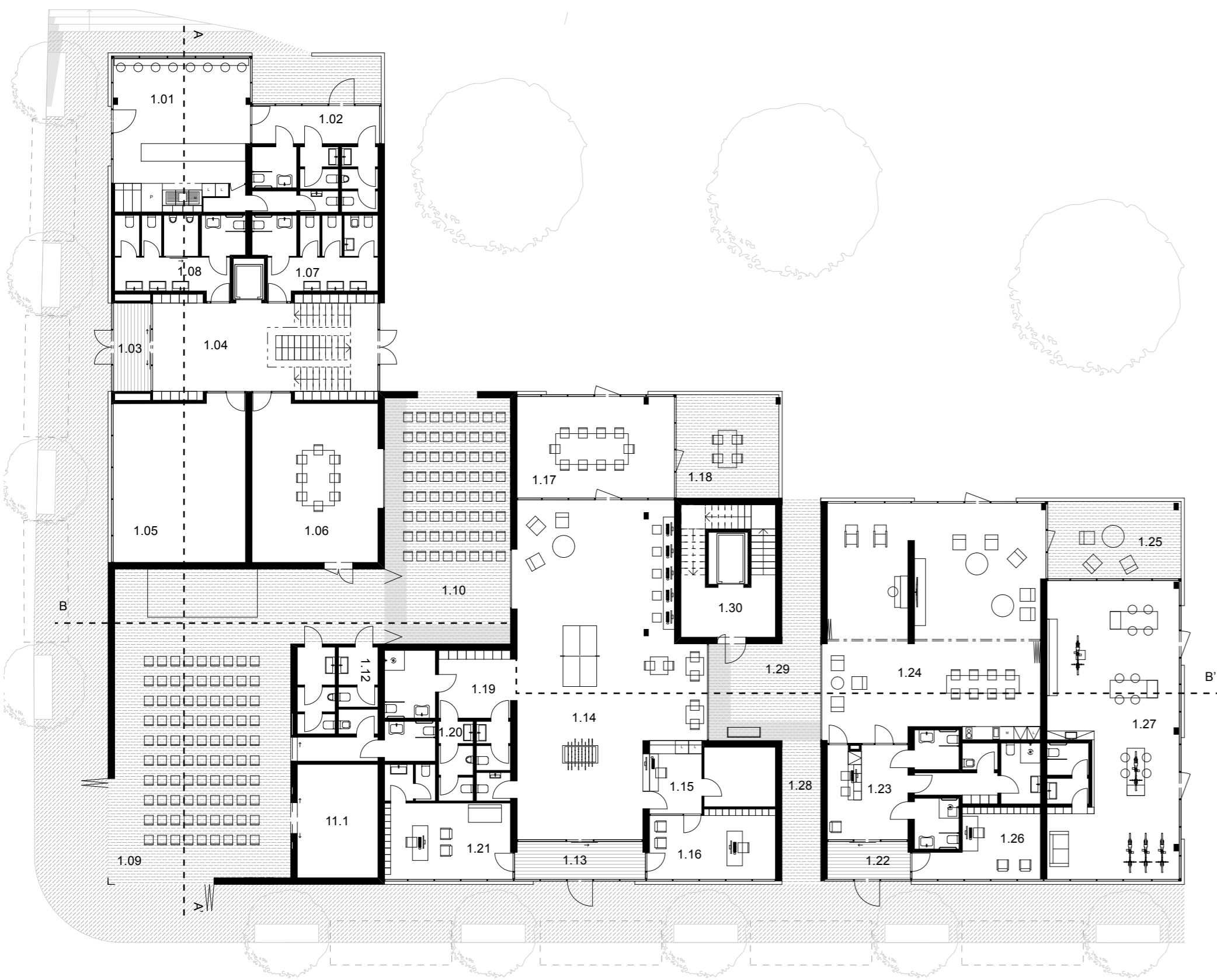
> Distribuce funkcí - navržená organizace funkcí vychází z marketingové analýzy a skutečných potřeb exponovanosti jednotlivých provozů s ohledem na uživatelskou pohodu a atraktivitu. Hlavní funkce Dům dětí a mládeže je orientován do Masarykovy ulice - hlavní spojky centra města a vlakového / autobusového nádraží. Nizkopatrové centrum pro děti a mládež je navrženo v boční ulici, kvůli potřebě zachování anonymity svých klientů. Stejně tak denní stacionář je orientován do klidové zóny pro zachování nerušeného pobytu klientů. Vstup do komplexu bytů pro seniory ve 2.np je umístěn v poloveřejném atriu, přístupném z propojky mezi ulicemi a parkem, je tak docíleno klidného předprostoru bydlení. Tržiště ("průjezd") se otevírá do rozšířeného veřejného prostoru před budovou Sokoła, vtaňuje kolejničnou do budovy a navazuje na atrium letního kina. Propojitelnost prostor umožňuje využití pro tradiční městské akce. Doplňková funkce pekárny je orientovaná k přístupu z centra a navazuje na cyklostezku Greenway Jizera. Otevřená dílna/bikeshop je v přímé návaznosti na cyklostezku na nábreží.

> SCHÉMA PŘÍSTUPNOSTI PROSTOR



> AXONOMETRIE



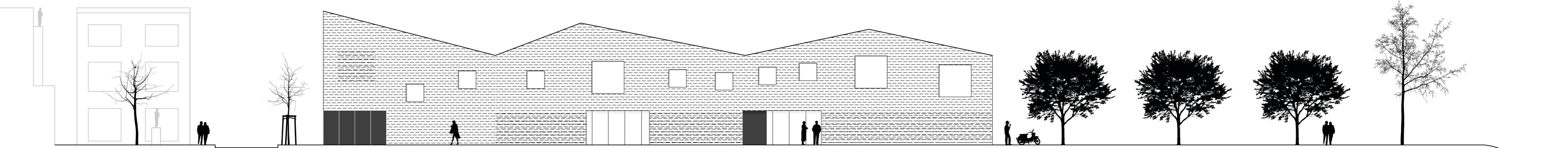


>PŮDORYS 1NP M 1:200

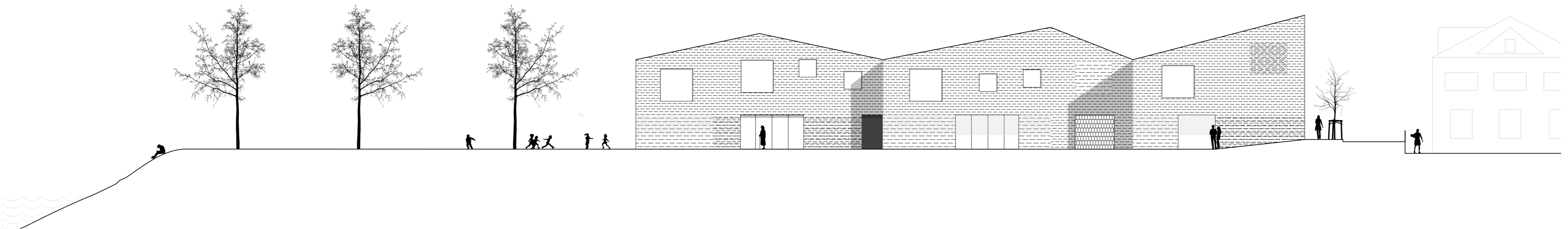
| | | | | | | | | | | | | | | | | | | | | | | | |
|---|---|--------------------|------------------|---------------------------------|------------------|------------------------|---------------|-----------------|------------------------|------------|--------------------------------|---|----------------------|--------------|---|-------------|------------------------|------------------------------|--------------------------|-------------------------|--------------------------------------|----------------------|--------|
| Bistro/pekárna | 1.10 Nádvoří | 1.11 Sklad | 1.12 Soc. zázemí | 1.13 Zádveří | 1.14 Herna | 1.15 Bar + sklad | 1.16 Kancelář | 1.17 Studovna | 1.18 Venkovní studovna | 1.19 Šatna | 1.20 Soc. zázemí chlapci/dívky | 1.21 Kancelář dět. psychologa/ právní poradenství + | 1.22 Denní stacionář | 1.23 Zádveří | 1.24 Recepce + sociální zázemí + zázemí zaměstnanců | 1.25 Terasa | 1.26 Kancelář ředitele | 1.27 Otevřená dílna/bikeshop | 1.28 Dílna + soc. zázemí | 1.29 Průchod park-ulice | 1.30 Vstupní atrium - senior bydlení | 1.31 Výtah/schodiště | |
| 1.01 Prodejní plocha + zázemí zaměstnanců | 1.02 Soc. zázemí pro pekárnu / veřejné záchody pro park | Dům dětí a mládeže | 1.03 Zádveří | 1.04 Hala se schodištěm / šatny | 1.05 Taneční sál | 1.06 Společná místnost | 1.07 WC dívky | 1.08 WC chlapci | 1.09 Průjezd | 1.11.1 | 1.12.1 | 1.13.1 | 1.14.1 | 1.15.1 | 1.16.1 | 1.17.1 | 1.18.1 | 1.19.1 | 1.20.1 | 1.21.1 | 1.22.1 | 1.23.1 | 1.24.1 |

>PŮDORYS 2NP M 1:200

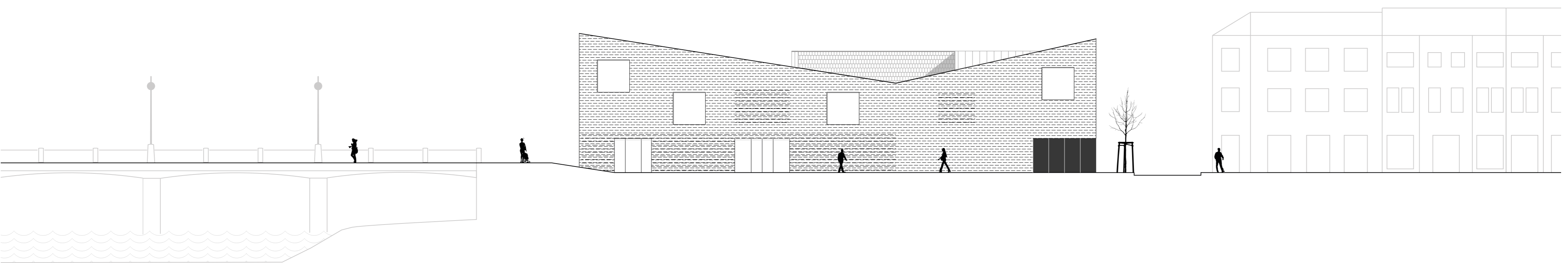
| | | | | | | | | | | | | | | | | | | | | | | | | | | | | | | | | | | | | | | | | | | | | | | | | |
|--------------------|-----------|---------------------|--|------------------------|--------------------------|---------------------|---------------|-------------------------|--------------------------|-------------|------------|--------------|---|---------|---------------|--------------|---------------|----------------|-------------|--------------|--------------|---------------|---|-----------------|----------------|------------------|---------------------------|--------------|--------------|--------------|-----------------|---------|---|-------------|----------------|---------------|------------------|-------------|--------------|--------------|-----------------|---|-------------|---------------|----------------|------------------|----------------------------|-------------------------|
| Dům dětí a mládeže | 2.01 Hala | 2.02 Vytvárná dílna | 2.03 Posluchárna/učebna/ multifunkční místnost | 2.04 Počítačová učebna | 2.05 Kuchyně zaměstnanci | 2.06 WC zaměstnanci | 2.07 Kancelář | 2.08 Technická místnost | 2.09 Bydlení pro seniory | 2.10 Paviáč | 2.11 Byt I | 2.12 Zádveří | 2.11 Obyvací místnost s kuchyňským koutem | 2.12 WC | 2.13 Koupelna | 2.14 Pokoj I | 2.15 Pokoj II | 2.16 Pokoj III | 2.17 Byt II | 2.18 Zádveří | 2.19 Pokoj I | 2.20 Pokoj II | 2.21 Obyvací místnost s kuchyňským koutem | 2.22 Koupelna I | 2.23 Pokoj III | 2.24 Koupelna II | 2.25 Společenské atrium I | 2.26 Byt III | 2.27 Zádveří | 2.28 Pokoj I | 2.29 Koupelna I | 2.30 WC | 2.31 Obyvací místnost s kuchyňským koutem | 2.32 Chodba | 2.33 Pokoj III | 2.34 Pokoj IV | 2.35 Koupelna II | 2.36 Byt IV | 2.37 Zádveří | 2.38 Pokoj I | 2.39 Koupelna I | 2.40 Obyvací místnost s kuchyňským koutem | 2.41 Chodba | 2.42 Pokoj II | 2.43 Pokoj III | 2.44 Koupelna II | 2.45 Společenské atrium II | 2.46 Technická místnost |
|--------------------|-----------|---------------------|--|------------------------|--------------------------|---------------------|---------------|-------------------------|--------------------------|-------------|------------|--------------|---|---------|---------------|--------------|---------------|----------------|-------------|--------------|--------------|---------------|---|-----------------|----------------|------------------|---------------------------|--------------|--------------|--------------|-----------------|---------|---|-------------|----------------|---------------|------------------|-------------|--------------|--------------|-----------------|---|-------------|---------------|----------------|------------------|----------------------------|-------------------------|



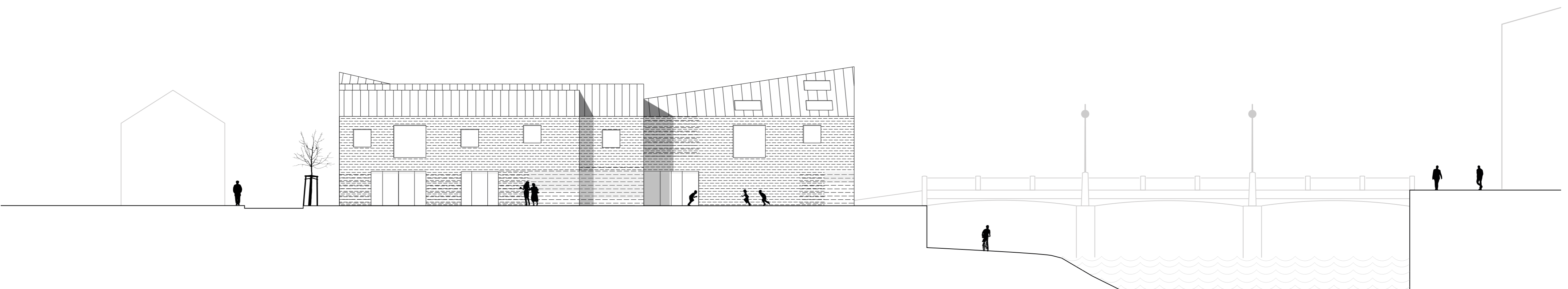
>POHLED 1 M 1:200



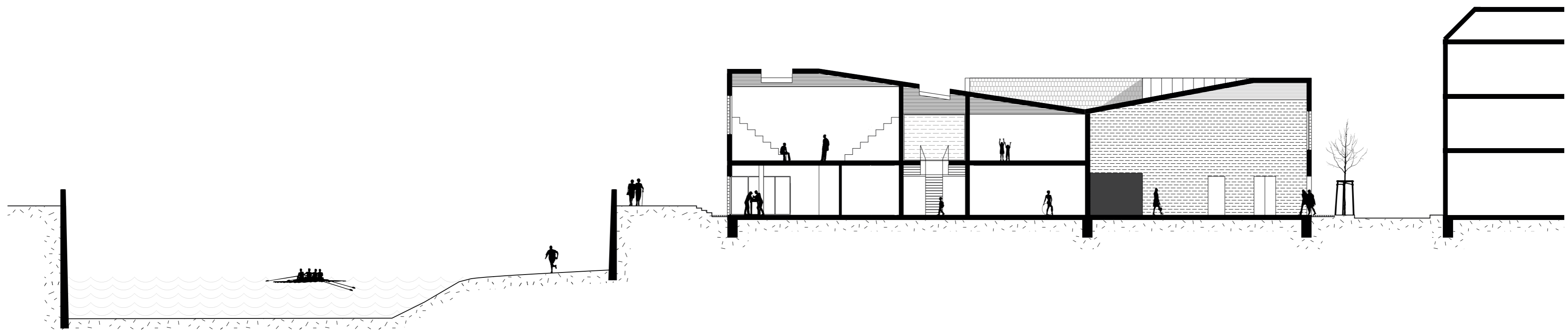
>POHLED 2 M 1:200



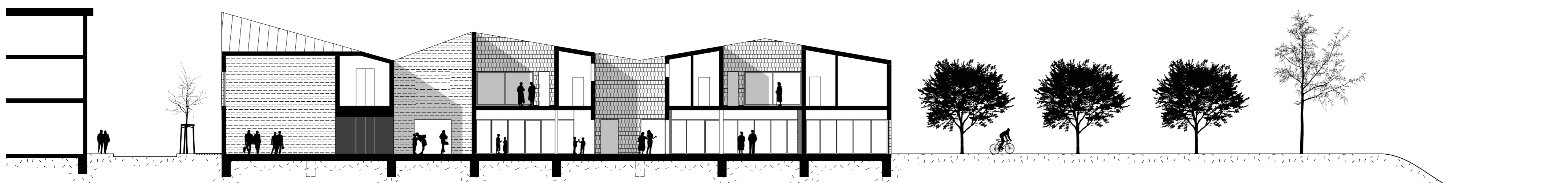
>POHLED 3 M 1:200



>POHLED 4 M 1:200



>ŘEZ AA' M 1:200



>ŘEZ BB' M 1:200

Komunitní dům v Železném Brodě je snaha o navrzení sociálně intuitivního domu, který pečuje o lokální komunitu. Je přímou reakcí na sociálně-ekonomické otázky, které populace města vykazuje. Navržený projekt je ve své podstatě platforma ke sdílení vědomostí a zkušeností, trávení volného času, vzdělávání, setkávání, komunikaci, sdílení, soudržnosti a podpory komunitních činností.

> Širší vztahy

Řešený pozemek se nachází v Libereckém kraji, ve městě Železný Brod. Ten je známý pro svou sklářskou minulost a nezámenitelnou ráznou krajinnou scénérií - je považován za jeden ze vstupů do Českého ráje. Městem protéká řeka Jizera, která v údolí města tvoří jedinečný genius loci. Město dodnes též z odkazu sklářské historie (viz... akce Skleněné městečko).

> Projekt v kontextu města

Pozemek je situován na Jiráskově nábřeží, částečně v areálu bývalé budovy Exathermu. Ta bude kvůli nalezeným reziduiím rtuti zdemolována. (pozn. tato skutečnost byla stavebním úřadem Železného Brodu uveřejněna až po odevzdání a schválení zadání diplomové práce a zaměřovala se na konverzi průmyslového areálu - tak bylo koncipováno i zacílení předdiplomního semináře. Z důvodu nereálnosti návrhu konverze byl záměr přepracován a s ním definovány i nové, vhodnější funkce při nové nastalých skutečnostech). Nabízí se tedy otázka, kterou vyslovilo samotné město, jak přetvořit vzniklou volnou plochu přímo na nábřeží. Samotná lokalita Jiráskova nábřeží je atraktivní svou polohou - srdce dnešního města, dobrou dostupností do všech částí města - historická lokalita Trávníky, hlavní náměstí 3. května, tak i největší sídliště Na Vápence na východním okraji města. Pozemek se navíc nachází v těsné blízkosti pěších spojnic Sokol - Sportovní hřiště - Plovárna. Na atraktivitě přidává i kontakt pozemku s řekou a poloha u paty mostu Masarykovy ulice - hlavní komunikace na Semily. V budoucnu je navíc uvažováno zbudování pěší lávky vedoucí na Malé náměstí. Pozemek se tak bude nacházet v mezitím - přímo u uzlu veškeré hlavní pěší komunikace v rámci města.

> Dům v kontextu místa

Navrhovaný dům se nachází v urbanisticky významné, zároveň ale velmi složité situaci. Dochází zde ke zlomu typu zástavby - Masarykova ulice je definovaná městským typem zástavby uzavírající se do bloků, směrem k řece se ale zástavba rozvolňuje a je tvořena převážně soliterními rodinnými domy. Na hraně nábřeží je vystavěna pětice výškových panelových domů (12 pater). Na poměrně malém území tak dochází k typové a výškové diverzitě, která není pro uživatele města příjemná. Je nutno podotknout, že urbanistický návrh (z diplomního semináře) výhledově počítá s odstraněním panelových domů v řádu 50 let a doplnění klasické nábřežní fronty domů ve výškové úrovni domů v Masarykově ulici (tzn. hlavní římsa 10m a nižší).

> Architektonické řešení

Architektura domu vychází z genia loci města. Tou je neustálá a všudypřítomná komunikace okolní krajiny se stavbami. Navržený dům se do tohoto dialogu zapojuje rozlamanou sítěšší rovinou, která metaforicky kopíruje kopcovitost krajiny Železnobrodská a tvoří protiklad k otevřenosti a volnosti krajiny ve své uzavřené formě. Dům se svou pozicí obrací do dvou odlišných prostor - jasně definované uliční fronta a nábřeží řeky. Fasáda domu i samotná hmota na tyto faktory reaguje a maximálně se přizpůsobuje kontextu místa. Do ulice je dům více uzavřený a striktní, aby podpořil systém uličního profilu. Do nábřeží se pak otevírá a uskakuje - vytváří rozvolněnou nábřežní frontu. Svými výškovými akcenty se hmota definuje vůči významným místům okolí - pata mostu Masarykovy ulice a předprostor budovy Sokola.

Materiálové řešení vychází z tradičně používaného stavebního materiálu - cihla. Prezentuje jej ale v moderní formě kombinací klasické cihelné fasády s přeskládanou cihlou přes okna. Bílá barva cihly reaguje na zástavbu protějšího břehu řeky a tvoří "obrátek" vznášející se nad řekou. Nedinou součástí architektonického výrazu je sítěšší krajina ta je tvořena plechovou krytinou, tak jak je to v podhorských městech tradiční. Do hmoty domu jsou umístována interakční místa, která přejímají formu

atria / terasy / dvora. Tyto prostory nabízí intimní zážitek z domu a podporují základní tezi projektu vytvořit sociálně intuitivní dům. Vybrané hmoty jsou pak v protikladu s bílou cihelnou fasádou obloženy dřevěnými došky.

> Stavebně-technické řešení

Dům je řešen jako dvoupatrová zděná konstrukce s kombinovaným podélným nosným systémem. Vodorovné nosné konstrukce jsou z železobetonu. Konstrukce střechy je klasický dřevěný krov se zateplením nad kroví. Konstrukce krovu bude přizpůsobena v interiéru. Objekt je nepodsklepený (kvůli zvýšenému riziku záplav) založený na železobetonových základových pasech.

Fasáda je navržena nekontaktní provětrávaná se zateplením dle normových požadavků pro standart pasivních domů. Se stejným požadavkem jsou navrženy i otvory.

> Organizace nábřeží

Součástí návrhu domu je i navrzení koncepce organizace nábřeží a okolí řeky. Územím je naplánována cyklostezka Greenway Jizera, kterou návrh doplňuje o sportovní rekreační dráhu pro inline brusle. Ta se zapojuje do systému lineárního parku navrženého v urbanistické studii. Bezprostřední prostor u řeky je pojednán vložím hmoty mola, které zabíhá a vyběhá z břehu a striktní, aby vytvářel tak odlišné prostory s odlišným způsobem využití. Koncept rozvíjí zkoumání předdiplomního semináře, jak přistupovat ke kultivaci nábřeží v malých městech a úspěšně rozvíjet jeho potenciál.

> Schéma integračních míst - budova nabízí variaci integračních míst, kde dochází k mísení jednotlivých funkcí obyvatel dům za účelem podněcování sociální integrace jednotlivých minoritních skupin. Ať již jsou to seniory, či problémové děti - budova umožňuje kontakt mezi nimi a rozvíjí základní tezi projektu vytvořit sociálně intuitivní stavbu.

