

Autor Vojtěch Jelínek

Vedoucí práce Doc. Ing. arch. Radek Kolařík - Ústav urbanismu - Fakulta architektury - České vysoké učení technické v Praze - LS 2016/17

Diplomová práce

Plavecký bazén města Poděbrady

Obsah knihy diplomové práce

3	Obsah
5	Předmluva, zadání a ambice projektu
7	Kopie zadání
9	Prohlášení diplomanta
A - Město Poděbrady	
12	Současná situace města
14	Vývoj sídla
15	Správní členění a jeho vývoj
16	Regulační plán architekta Františka Jandy
18	Dostupnost řešené lokality
20	Ortofotomapa řešené lokality
B - Analýza / lokalita, stavební program	
24	Ortofoto širší vztahy
26	Situace řešené lokality
28	Historický vývoj lokality
30	Provozní schéma
31	Kapacity
C - Koncept	
34	Urbanistický koncept
36	Koncept objektu
D - Návrh	
40	Autorská zpráva
42	Situace území M 1:1000
44	Situace lokality M 1:500
46	1 NP - hlavní podlaží provozu M 1:200
48	Příčný a podélný řez M 1:200
50	2 NP M 1:200
52	1 PP M 1:200
54	Půdorys střechy M 1:200
56	Pohledy M 1:200
60	Zákres vizualizace návrhu
62	Vizualizace haly plaveckého bazénu
E - Bibliografie	
66	Prameny, literatura a normy

Předmluva a části diplomové práce

Předmětem diplomové práce je návrh krytého plaveckého bazénu v Poděbradech. Dosavadní absence tohoto zařízení byla v průběhu posledních let často probírána na zastupitelstvech a komisích města a rezonuje rovněž mezi veřejností. Diplomní projekt je rozdělen podle postupu práce na několik částí a navazuje na předchozí diplomním seminář. Před vlastní prací jsou zařazeny formální součásti, naskenované potvrzené zadání a prohlášení diplomanta. Úvodem je předloženo shrnutí, ambice projektu a popis jednotlivých částí. Celková autorská zpráva je uvedena na začátku části D návrh.

Ambice projektu
Cílem projektu je prověřit možnost umístění objektu sportovního zařízení s provozem plaveckého bazénu do centrální kompaktní struktury města. Na základě vztahu náplně budovy k okolnímu městskému prostředí zvolit odpovídající formu provozního, dispozičního, konstrukčního a materiálového řešení. V současnosti převládá praxe lokace těchto zařízení na okraje urbanistických celků, jejíž následkem je zhoršená dostupnost a generování dopravní zátěže. Centrální část města Poděbrady je kompaktní a umožňuje velmi dobrou pěší dostupnost v rámci většiny území. Tato situace byla vytyčena na začátku 20. století tehdejším regulačním plánem od architekta Františka Jandy. Plán je z velké části dodnes respektován, je stále funkční a Poděbrady můžeme považovat za moderní město krátkých vzdáleností.

A_ O městě Poděbrady
Poděbrady jsou Lázeňské město se 14 tisíci obyvateli, nachází se 50 km východně od Prahy. Osídlení je doloženo z doby kamenné, po několika sídlištích z doby Slavníkovců se ve 12. století objevuje zmínka o Poděbradech, kdy už bylo jasné centrum na opukové skále v místě pozdějšího hradu, respektive dnešního zámku a místních brodech. Městem procházela kladská stezka. Až do 19. století mělo město venkovský hospodářský charakter. Ve 2. polovině 19. století byla přivedena do města železnice. Zásadní zlom nastal v roce 1909, při hledání zdroje vody byl v hloubce kolem 100 metrů objeven minerální pramen známý jako Poděbradka, po ověření jeho léčivých vlastností byly založeny místní lázně a rozvoj města velmi šťastně určen dobovým regulačním plánem od architekta Františka Jandy a nastal výrazný stavební rozvoj, během kterého ve městě realizovali svoje návrhy význační architekti této doby jako Antonín Engel, Bohumil Fanta, Vojtěch Kerhart a další. Ústředním motivem kompozice urbanistické struktury je centrální park podél nehož vede hlavní promenáda spojující náměstí a vlakové nádraží, která je hlavní tepnou města s atraktivním parterem. Vymezení regulačního plánu, je v podstatě dodnes dodržováno a určuje výstavbu i po revolučním období, nejcitelnější nerespektující zásahy jsou modernistické prefabrikované domy ze 70. a 80. let minulého století, které vzhledem k rozloze neporušili celkový charakter prostředí. Většina rozlohy centra města je lázeňskou rezervací podle zákona, včetně řešeného pozemku v rámci této diplomové práce.

B_ Analýza
V rámci této části navazují na předdiplomní seminář. Řešený pozemek je zbořeníštěm, v současné době složené z několika parcel. Jeho poloha na rohu městsky významného prostranství Riegrova náměstí, z něho dělá jednu z nejcennějších stavebních proluk v rámci centra města. Možnost využít tuto lokaci pro významnou investici města, navíc pro tento druh typologie, s předpokladem pravidelného využívání obyvateli města a okolí je velkou příležitostí. Lokalita nabízí pro tento provoz spoustu synergií, jako jsou pohodlná pěší dostupnost pro obyvatele města, pro žáky a studenty několika základních a středních škol, poloha v těžišti zastavěné plochy města, blízkost hlavní promenády centrálního parku, sousední parková plocha, autobusová stanice v rámci Riegrova náměstí obsluhující okolní obce, příhodná možnost řešení dopravy v klidu. Jednoznačně pozitivní je také oproti současné situaci vliv na okolní prostředí. Řešený prostor je v současné době neadekvátně využíván jako placené pakroviště, je tedy zdrojem dopravního zatížení. Zástavbou se řeší slabé místo v rámci náměstí, které by se tímto uzavřelo a dokončila a snižuje se dopravní zatížená pro okolí, jelikož počet stání je pro obsluhu provozu bazénu nižší a zároveň zcela nahrazuje místa pro stání v ulici Lázeňská patřící do městského parkovacího režimu jako tzv. modrá zóna.

C_ Koncept
Projekt je koncipován jako místní bazén pro obyvatele města a školy z blízkého okolí, vyhovuje podmínkám FINA, výuce plavání a je vhodný pro působení plaveckého oddílu. Hmotové a prostorové řešení vychází se situace okolní zástavby a hlavní provoz se projevuje do okolního prostranství. Jihozápadní orientace prosklené strukturální fasády s předsazeným stínícím roštem do ulice Lázeňská poskytuje vizuální kontakt s okolím a zároveň zajišťuje přiměřenou míru intimity pro uživatele. Navazující provozы jsou orientovány směrem do vnitrobloku kde je navrženo parkoviště. Stavební program obsahuje saunovou část a tělocvičnu pro suchou přípravu, jejich společný provoz podporuje vyvážené časové využití stavby a ekomonickou stabilitu provozu. Technologie je umístěna do podzemního podlaží pod celou plochou stavby.

D_ Návrh
Návrhová část obsahuje v úvodu autorskou zprávu. Hmotové řešení reaguje na urbanistickou situaci a dotváří severní část Riegrova náměstí. Kubická kompaktní hmota vychází z racionálního řešení provozu plaveckého bazénu a je umístěna na nároří náměstí. Delší stranou přiléhá k ulici Lázeňská, kde na svém konci navazuje na místní parkovou plochu. Směrem do ulice je fasáda dvou bazénových hal celostěně prosklená s předsazeným stínícím roštem. Vstup do objektu je situován směrem do náměstí ve styku ulic Lázeňská a Fügnerova, tyto ulice spolu svírají lehce ostrý úhel. Fasáda východního průčelí v ulici Fügnerov v úrovni 2 nadzemního podlaží drží uliční čáru, zatímco prosklená stěna parteru vytyčená kolmo k delší straně navrhovaného objektu od uliční čáry lehce odstupuje a logicky rozšiřuje chodník v ústí ulice do náměstí. Na obou stranách této fasády je vynechán jeden modul v rámci 1 nadzemního podlaží, sloužící jako závětrí pro oba vstupy do vstupní haly, které umožňují vstup z náměstí a z parkoviště. Ze vstupní haly je přístup přes repecí do šatnové části a ke schodišti. Při severní fasádě do vnitrobliku je umístěn tobogán přístupný ze schodišťové věže. Nosný systém je uvažován ocelový sloupový, podzemní podlaží je železobetonový kombinovaný.

E_ Bibliografie a přímé prameny
Ke zpracování diplomové práce byla využita obsáhlá literatura a rovněž přímé prameny, zejména fotodokumentace plánů v rámci předdpiplomního semináře pořízená v badatelně Národního technického muzea. Podstatné informace byly čerpány ze zpracované rešerže realizovaných i nerealizovaných, případně soutěžních projektů. Velmi přínosná byla osobní návštěva krytého plaveckého bazénu v Sušici, včetně technologického zázemí s komentářem provozu ředitelem zařízení Ing. Lukášem Hamákem.

Naskenované zadání DP

České vysoké učení technické v Praze, Fakulta architektury

2/ ZADÁNÍ diplomové práce

Mgr. program navazující

jméno a příjmení: Vojtěch Jelínek
datum narození: 11. 10. 1988
akademický rok / semestr: 2016/2017 / zimní semestr
obor: Architektura a urbanismus
ústav: 15119 Ústav urbanismu
vedoucí diplomové práce: doc. Ing. arch. Radek Kolařík
téma diplomové práce: Plavecký bazén v Poděbradech

zadání diplomové práce:

1/ popis zadání projektu a očekávaného cíle řešení

Diplomová práce se bude zabývat návrhem plaveckého bazénu pro město Poděbrady. Smyslem práce je prověření možnosti umístění této občanské vybavenosti do centrální struktury města a hledání dalších pozitivních projevů této veřejné investice směrem k okolnímu veřejnému prostoru.

2/ Pro AU/ součástí zadání bude jasně a konkrétně specifikovaný stavební program

Stavební program obsahuje plavecký bazén délky 25 m vyhovující závodním parametrům FINA, přiměřené zábavní a relaxační vodní prvky, tobogán se samostatným dojezdem a navazující provozní celky zázemí. Během návrhu budou zváženy další navazující provozní sportovní a regenerační využití, podporující komplexnost a rentabilitu provozu.

3/ popis závěrečného výsledku, výstupy a měřítka zpracování

situace širších vztahů popisující umístění objektu / minimálně M 1:2000
situace navrhovaného objektu / minimálně M 1:1000
architektonické výkresy – půdorysy, řezy, pohledy / minimálně M 1:500
zákres návrhu do fotografie
vizualizace interiéru

4/ seznam dalších dohodnutých částí projektu (model)

fyzický model v odpovídajícím měřítku popisující hmotové uspořádání návrhu ve vztahu k okolní zástavbě

Datum a podpis studenta 10. 10. 2016

Datum a podpis vedoucího DP 10. 10. 2016

Datum a podpis děkana FA ČVUT
oddělením dne

25 -10- 2016

registrováno studijním

14.10.16

Prohlášení diplomanta

ČESKÉ VYSOKÉ UČENÍ TECHNICKÉ V PRAZE FAKULTA ARCHITEKTURY	
AUTOR, DIPLOMANT: VOJTĚCH JELÍNEK AR 2016/2017, ZS	
NÁZEV DIPLOMOVÉ PRÁCE: (ČJ) PLAVECKÝ BAZÉN MĚSTA PODĚBRADY (AJ) SWIMMING POOL OF TOWN PODĚBRADY	
JAZYK PRÁCE: ČESKÝ	
Vedoucí práce:	Ing. arch. Radek Kolařík Ústav: 15112 Ústav urbanismu
Oponent práce:	
Klíčová slova (česká):	plavecký bazén, sportovní stavby, sport, plavání, sauna
Anotace (česká)-	Diplomová práce se zabývá návrhem plaveckého bazénu pro město Poděbrady. Smyslem práce je prověřeni možnosti umístění této občanské vybavenosti do kompaktního centra města, které je vymezeno regulačním plánem architekta Františka Jandy z roku 1913.
Anotace (anglick,):	The subject of this diploma thesis is a proposal of swimming pool for city Poděbrady. The purpose of the project is the evaluate the possibilities of placing this civic amenity to a compact centre of the town, which is defined regulatory plan from 1913, designed by Frantisek Janda.

Prohlášení autora

Prohlašuji, že jsem předloženou diplomovou práci vypracoval samostatně a že jsem uvedl veškeré použité informační zdroje v souladu s „Metodickým pokynem o etické přípravě vysokoškolských závěrečných prací.“

V Praze dne 26. května 2017

podpis autora diplomanta

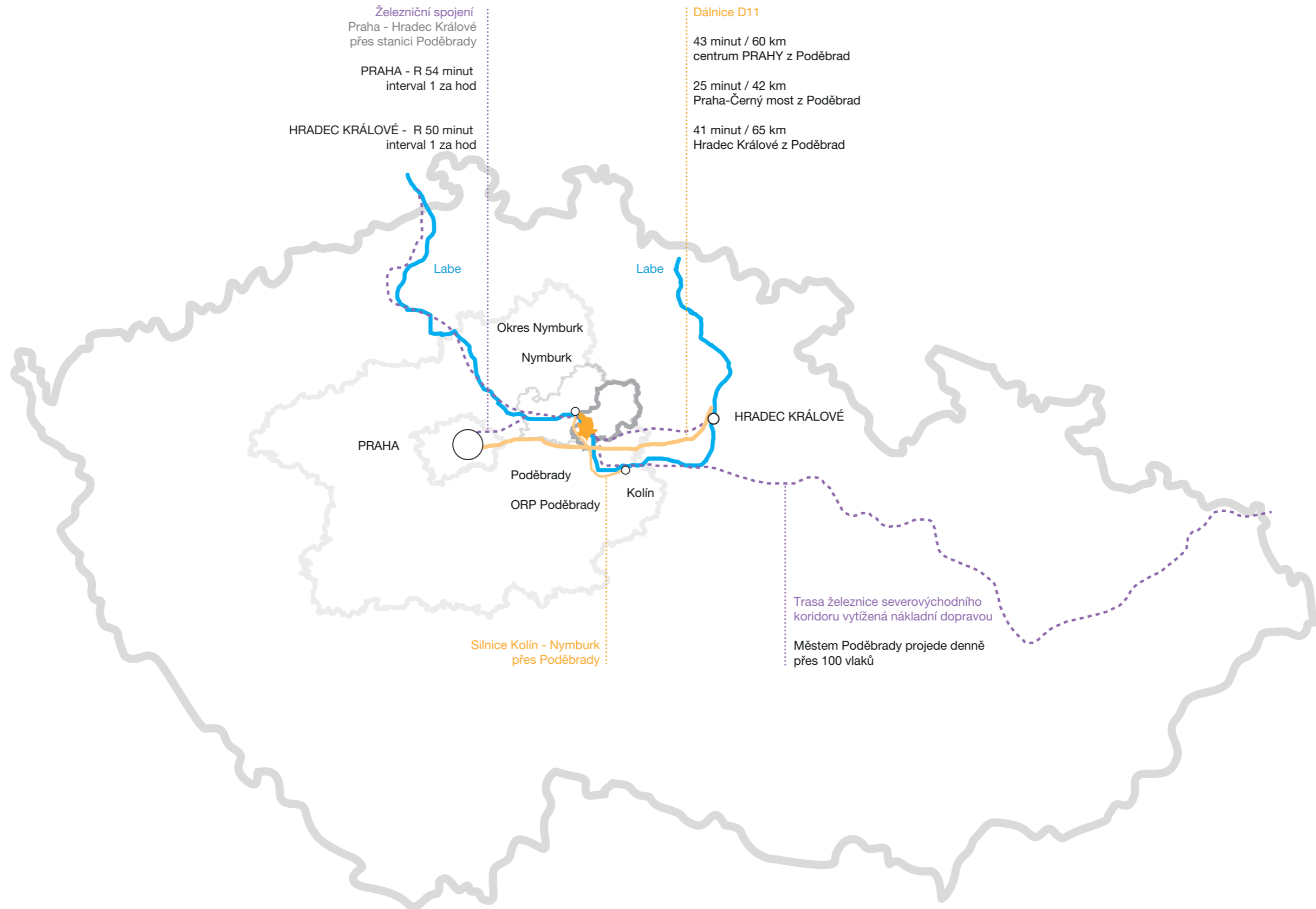


Tento dokument je nedílnou a povinnou součástí diplomové práce / portfolia a CD.

Část A
Město Poděbrady

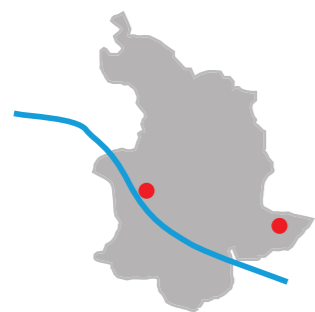
Poloha města a širší vztahy

text popis

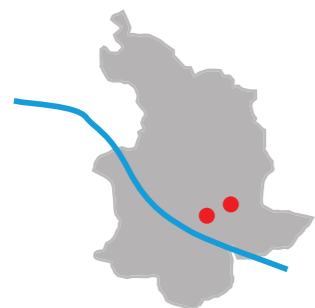


Vývoj území dnešního města Poděbrady

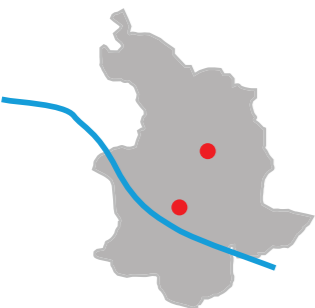
Centra a území vývoje a současný katastr Poděbrad



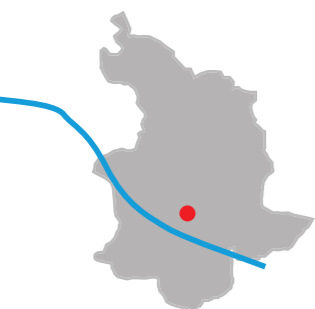
Hradiště z mladší doby kamenné v místě brodu přes řeku v území současné ulice Na Vinici a hradiště Oldřiš v místě současné obce Předhrádí a lokality U Radiostanice. V lokalitě Na Vinici se nacházelo i Slovanské hradiště.



Ve 12. století je již doložena písemná zmínka o Poděbradech a dění se přesouvá na opukovou skálu v místě bývalého hradiště, později hradu a dnešního zámku. Tehdejší skromné osídlení se odehrávalo v lokalitě dnešního Kostelního předměstí. Teprve později vzniklo současné náměstí, které je charakteristické málo vídaným postavením zámku vzhledem k náměstí. Podobu náměstí určila přestavba po požáru v 18. století.



Zásadní událost pro rozvoj Poděbrad nastala přivedením železnice, která je údajně kvůli zájmu tehdejšího starosty vlastnického povoznictví odsunuta dále od náměstí a tím později nebránila vzniku centrálního lázeňského parku. Dalším velkým projektem, kterým ovlivnil charakter území města byla regulace řeky Labe.



Roku 1908 po objevení místního minerálního pramene Poděbradky, přišlo založení lázní a rozsáhlý rozvoj města velmi šťastně určovaný činností města a pomocí regulačního plánu Františka Jandy vedoucí k současnému kompaktnímu městu z celou řadou velmi kvalitních veřejných prostranství.

Správní členění a jeho vývoj aneb Poděbrady nejsou Nymbursko!

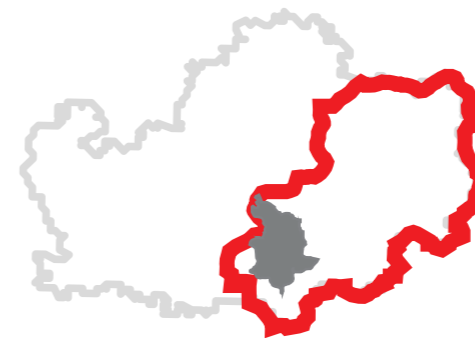
Popis text



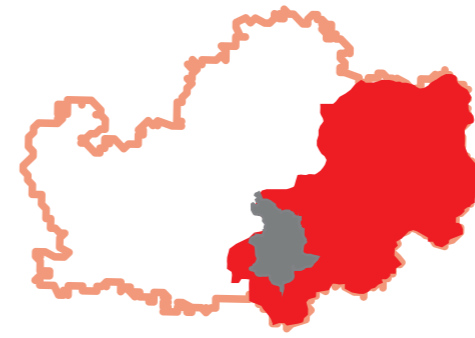
Hradiště Slavníkůvců v Libici nad Cidlinou bylo správním centrem regionu. Po jeho vyplenění Přemyslovci postupně upadalo a zvedal se význam Hradiště Oldřiš situovaného poblíž Poděbrad



Poděbradské panství bylo centrem místního regionu a přirozeně ovlivňovalo vznik a vývoj okolních sídelních útvarů. V dalším období Poděbrady patřili do Čáslavského kraje...



Vznikem okresního hejtmanství Poděbrady začalo další etapa přirozeného centra v území, které mělo svoji historickou návaznost.



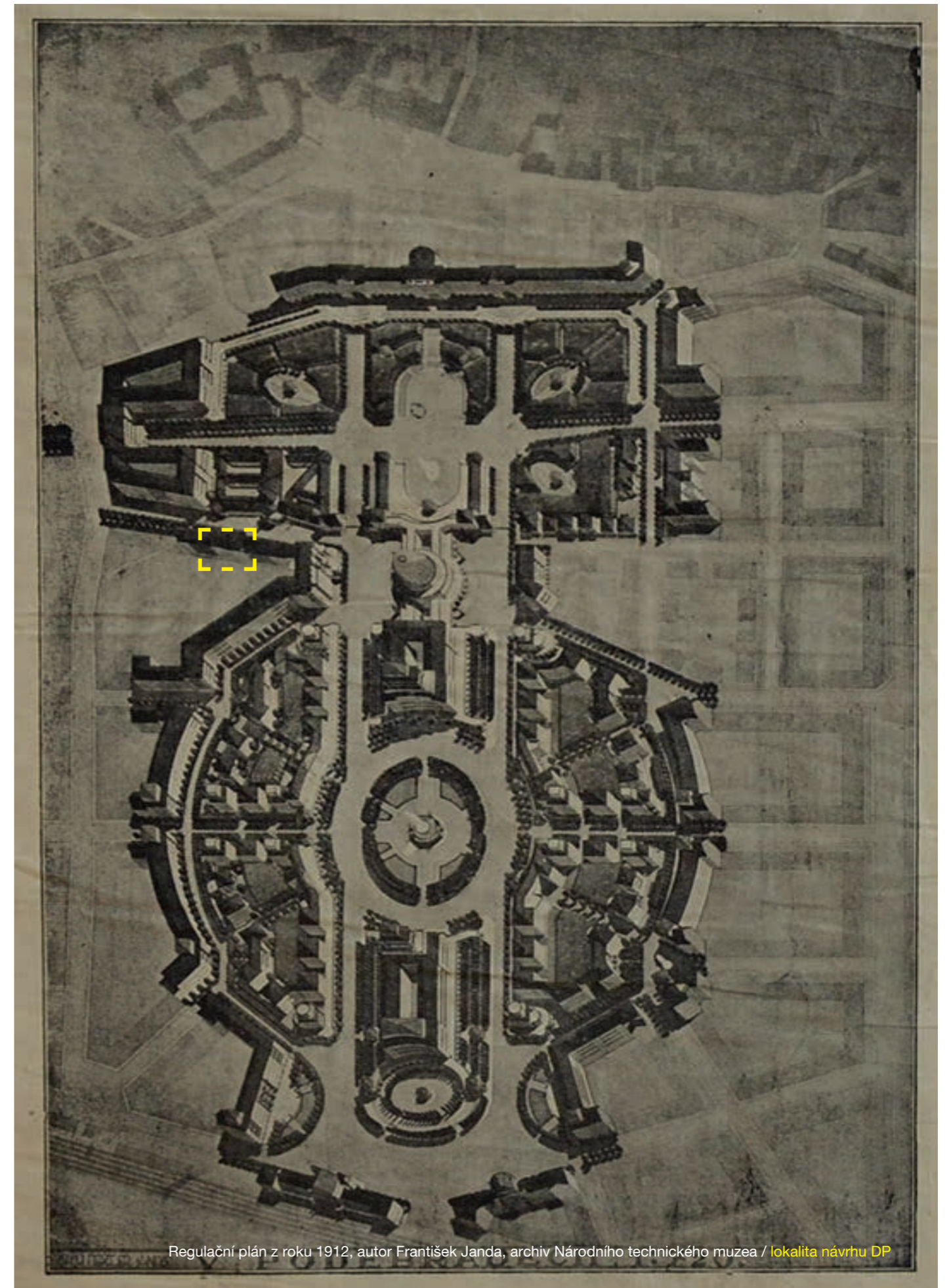
Až reformou KSČ z roku 1960 byl okres Poděbrady zrušen a přešel do působnosti sousedního okresu Nymburk. Tento nepřírozený stav byl částečně narovnan zrušením okresních úřadů a zavedením Obcí s rozšířenou působností. Poděbrady jako ORP v současnosti spravují území velmi podobného rozsahu jako byl jejich historický okres.

Regulační plán Velkých Poděbrad a jeho autor architekt František Janda

František Janda se narodil v nedalekých Běrunicích a měl tak rovněž vztah ke zdejší krajině. Vystudoval uměleckoprůmyslovou školu, kde byl žákem Jana Kotěry. První regulační plány Poděbrad vypracoval v roce 1912. Začneme výkresem širšího území města a okolní krajiny. Právě tady se mohl inspirovat například vzdáleně eliptickou kompozicí nedaleké Obory, tento tvar použil jak pro městské lázeňské centrum, tak pro krajinnou úpravu východně od města. Další výkres z roku 1912 je axonometrie středu lázní. Plán obsahuje prvky secese. Prostor centrálního parku je z velké části zastavěný monumentálními solitérními stavbami. Uprostřed je eliptické náměstí s obeliskem. Osa z nádraží na náměstí není řešena jako jedna cesta, prostor je koncipován jako okružní promenáda. První blok měl obsahovat solitérní stavby, ohraničené souvislou uliční frontou dalšího bloku. V místě dnešních květinových hodin je monumentální stavba zakončená kopulí. Následují dvě symetrické kolonády na obou promenádách. Za těmito je prostor uzavřeného parku. Západní dvojice je jedinou realizovanou částí tohoto regulačního plánu. Projekt těchto staveb je mladší než celý tento plán. Postranní asymetrické části jsou navrženy jako zastavěné bloky obepínající tři diagonálně umístěná eliptická prostranství. Je zde silně akcentován příčný směr, která představuje ulice vedoucí do pasáže na Riegrově náměstí. Veřejné prostranství v celém území není řešeno jako plochy zeleně, ale převážně zpevněné plochy se stromořadím.

V období první republiky autor přechází od secese k funkcionalismu. Plány přechází do racionální strohosti a centrální místo kompozice je řešeno jako park.

Významnou částí autorova archivu v Národním technickém muzeu jsou projekty staveb do Poděbrad již ryze ve stylu funkcionalismu. V tomto stylu je postavena řada Jandových realizací, avšak v Poděbradech zůstalo jen u plánů. To platí i pro plány Společensko-kulturního centra na břehu řeky Labe.



Regulační plán z roku 1912, autor František Janda, archiv Národního technického muzea / lokalita návrhu DP

Současná situace města



Část B
Analýza

Širší vztahy

docházková vzdálenost 5 minut chůze od [řešené lokality](#)



Situace parcely



Historický vývoj lokality

vojenské mapování / lokalita DP



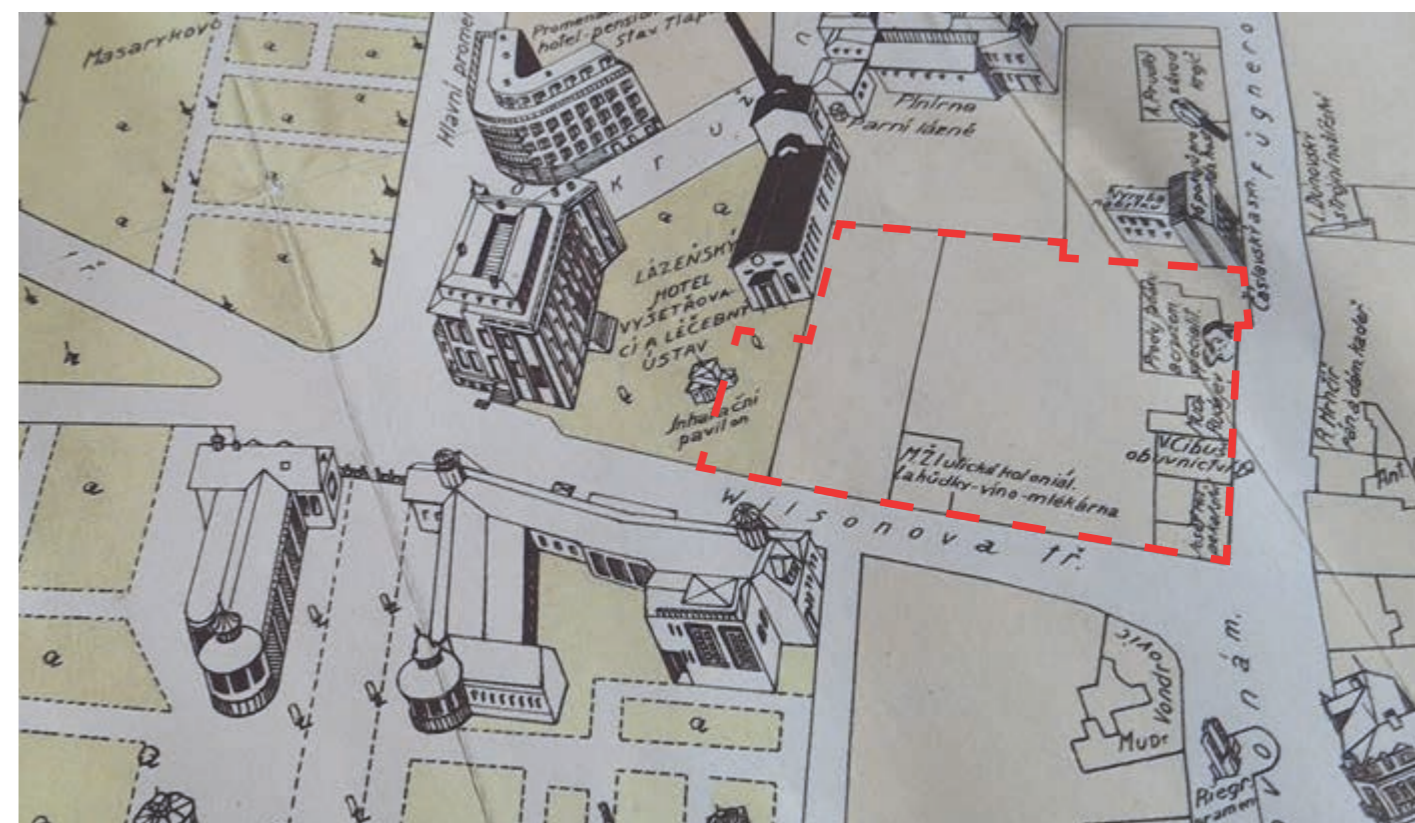
Historická mapa 18. století / lokalita DP



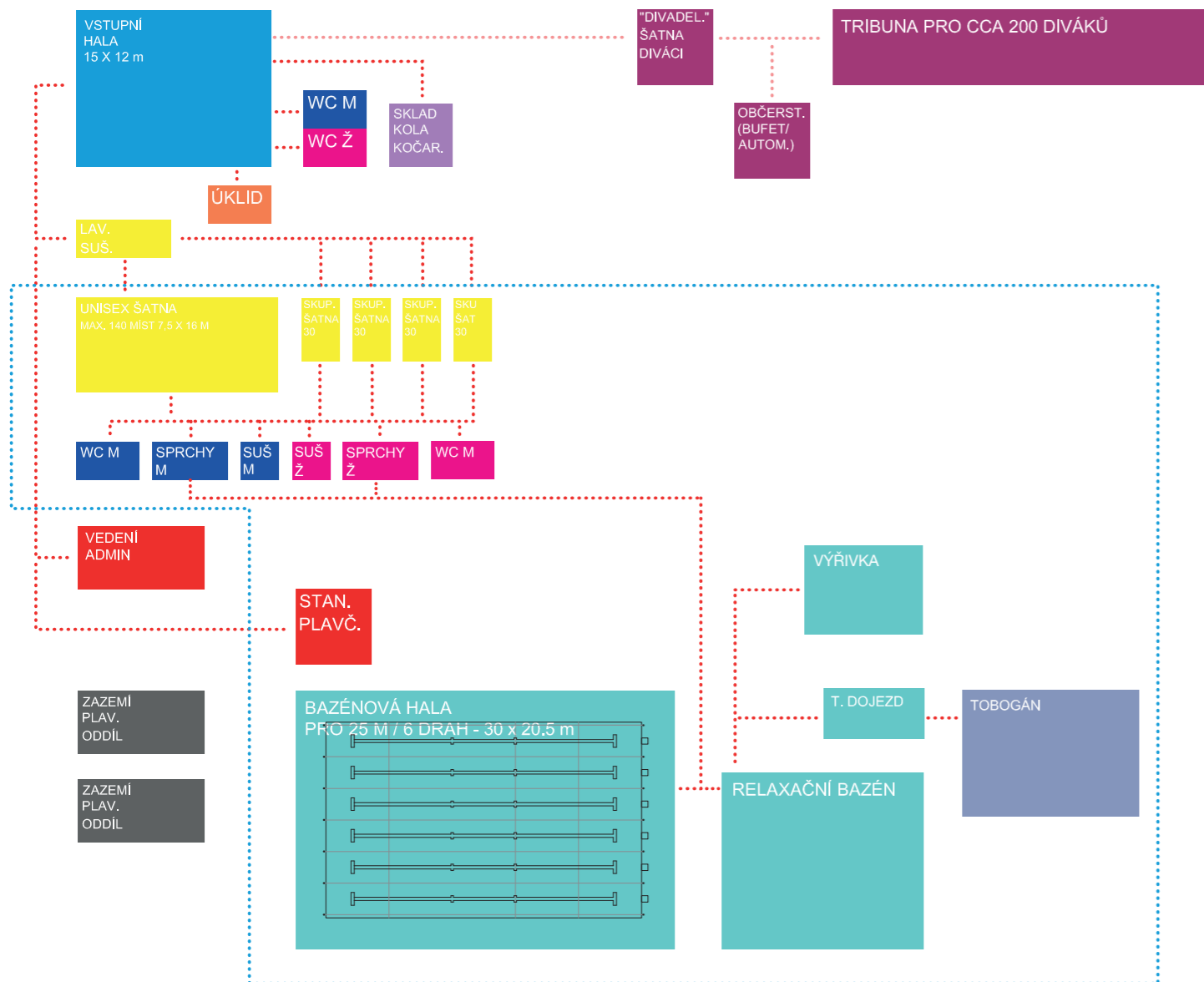
Poděbrady před výstavbou podle Jandova regulačního plánu / lokalita DP



Plánek z počátku založení lázní / lokalita DP



Stavební program - provozní schéma



Kapacity

Vstupní hala - shromáždění 60 osob (WC muži / ženy / bezbariér - dle kapacity haly)

Kapacity bazénu

plavecká plocha (1 os./5 m² x 2)

- bazén 25 m / 6 drah, 390 m² = 78 osob

neplavecká část (1 os./3 m² x 2)

-relaxační bazén, výřivka / 40 osob

Počet parkovacích stání

- dle ČSN 74 506 - plavecký bazén krytý - 1 stání na 4 - 8 osob (návštěvníků)

$N = O \times ka + P \times ka \times kp$ (Oo - odstavná stání uvažují 3 pro provozovatele bazénu)

$N = 3 + 6 \times 1,25 \times 0,8 = 27$ míst

Šatny

-společné - 140 skříněk / 15 převlékacích boxů

-4x skupinová šatna pro 30 os

Sprchy

Muži - 8 míst (z toho 1x box)

Ženy - 8 míst (z toho 1x box)

1x bezbariérová kabina včetně sprchy a wc

1x rodinná sprcha

WC

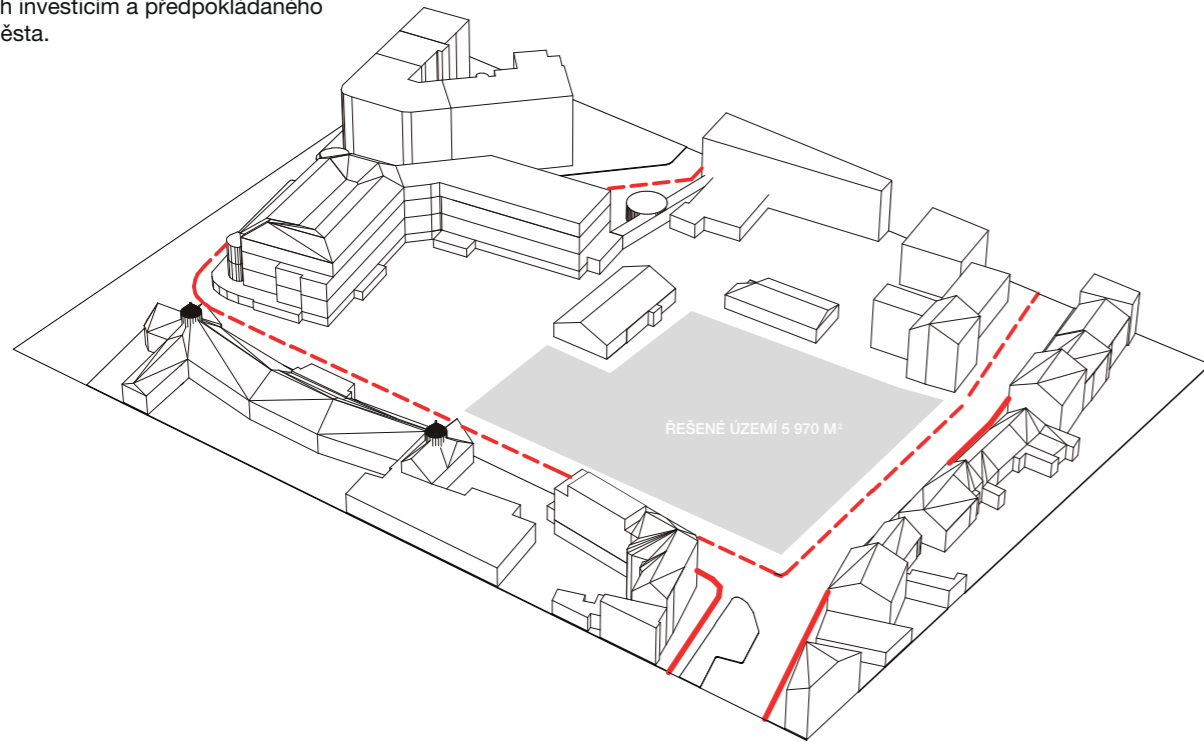
Ženy - 3 kabiny + 3 umyvadla

Muži - 2 kabiny, 2 pisoárová stání, 2 umyvadla

Bezbariér - v rámci bezbariérové kabiny

Urbanistická koncepce

Narozdíl od okolních bloků, které jsou často tvořeny souvislou uliční frontou, je řešený blok složený ze solitérů. Tento stav považují za stabilizovaný, vzhledem k historickým budovám v rámci bloku, nedávných investicím a předpokládaného rozvoje města.

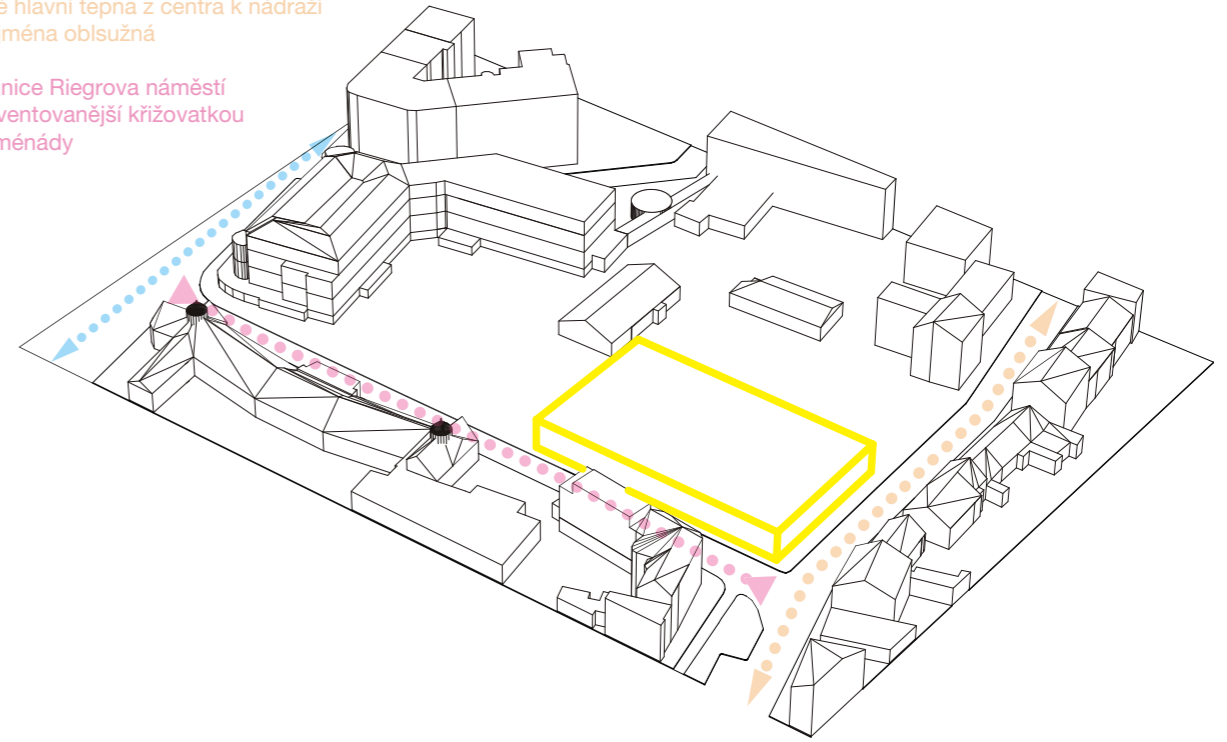


Na základě této úvahy považují za legitimní scénář nezcelování bloku při současném vymezení jeho hranic.

hlavní lázeňská promenáda

historické hlavní tepna z centra k nádraží /dnes zejména obslužná

pěší spojnice Riegrova náměstí s nejfrekventovanější křižovatkou pěší promenády



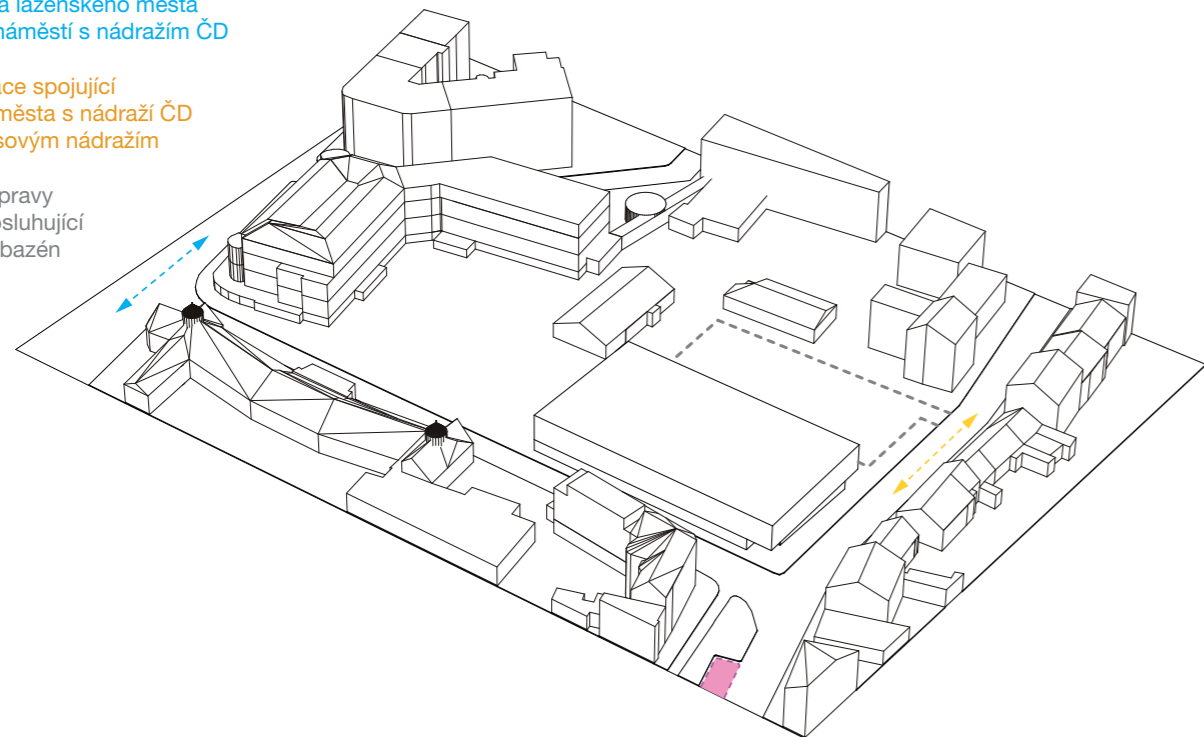
Dopravní situace

autobusová zastávka dopravy obsluhující spádové obce

pěší tepna lázeňského města spojující náměstí s nádražím ČD

komunikace spojující centrum města s nádražím ČD a autobusovým nádražím

řešení dopravy v klidu obsluhující plavecký bazén



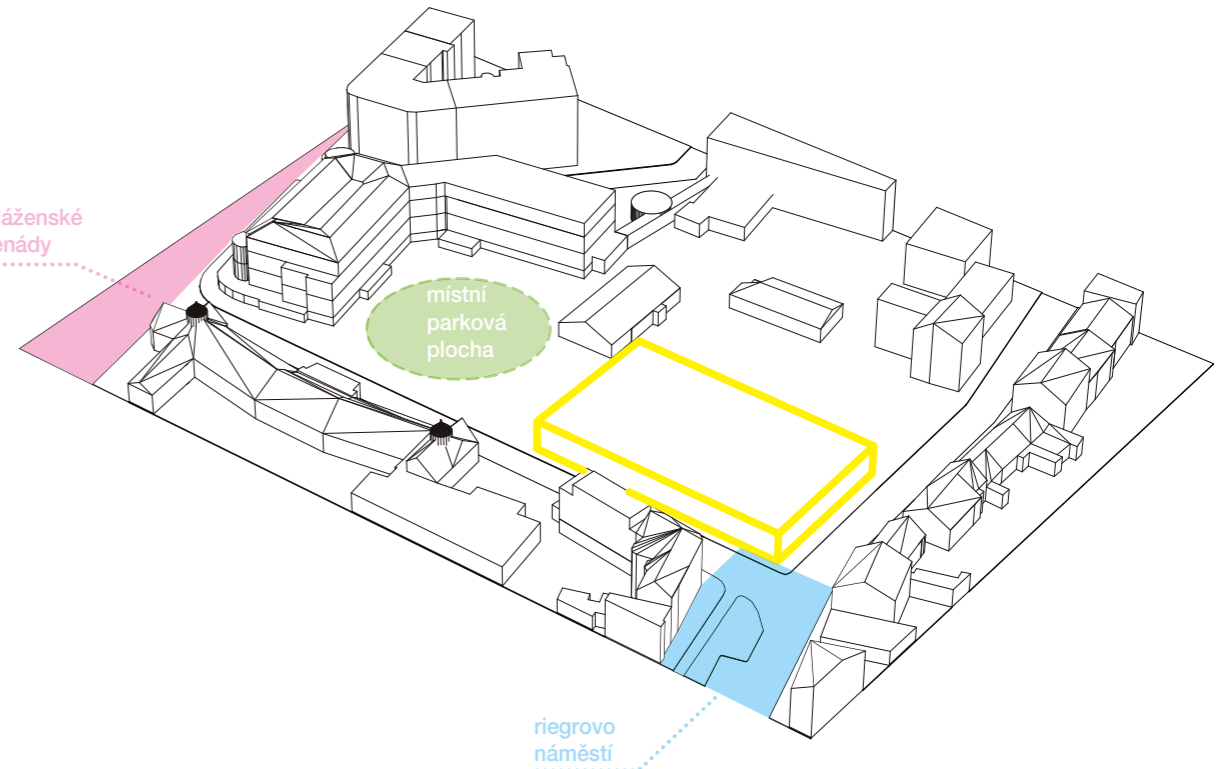
Okolní prostředí a rozvoj

místní parková plocha / v současné době se uvažuje o její revitalizaci

střed lázeňské promenády

místní parková plocha

riegrovo náměstí

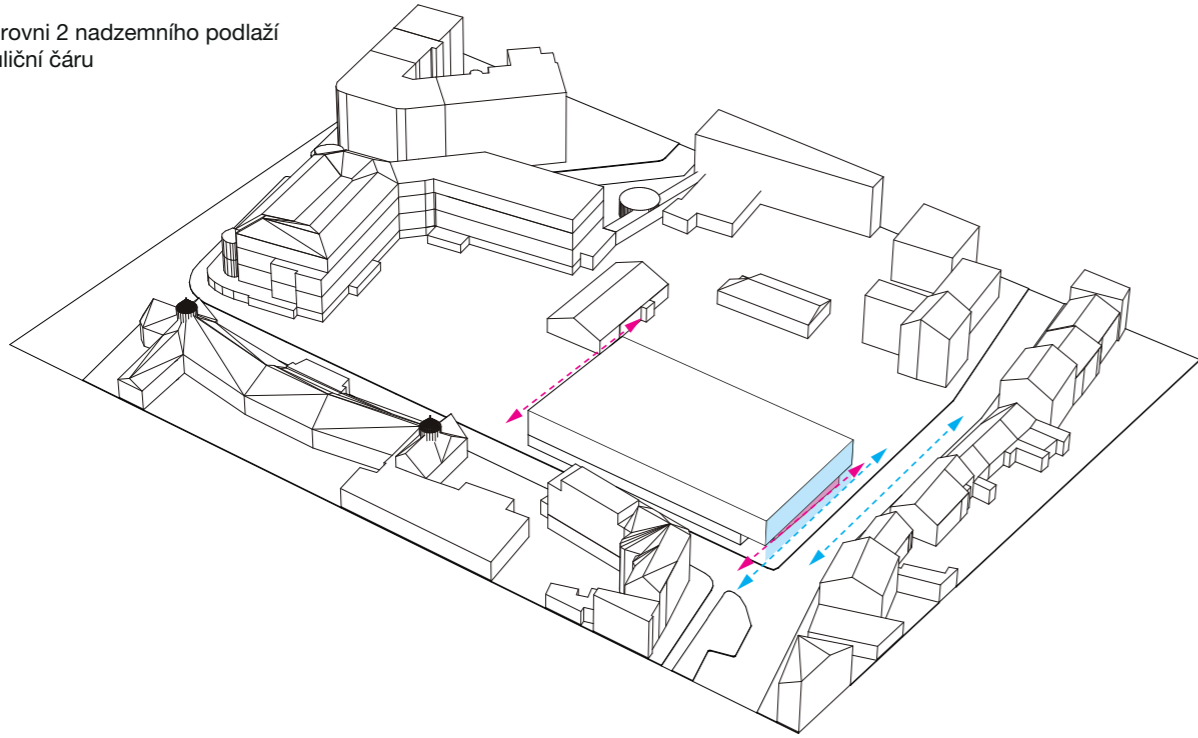


Koncepce provozu bazénu

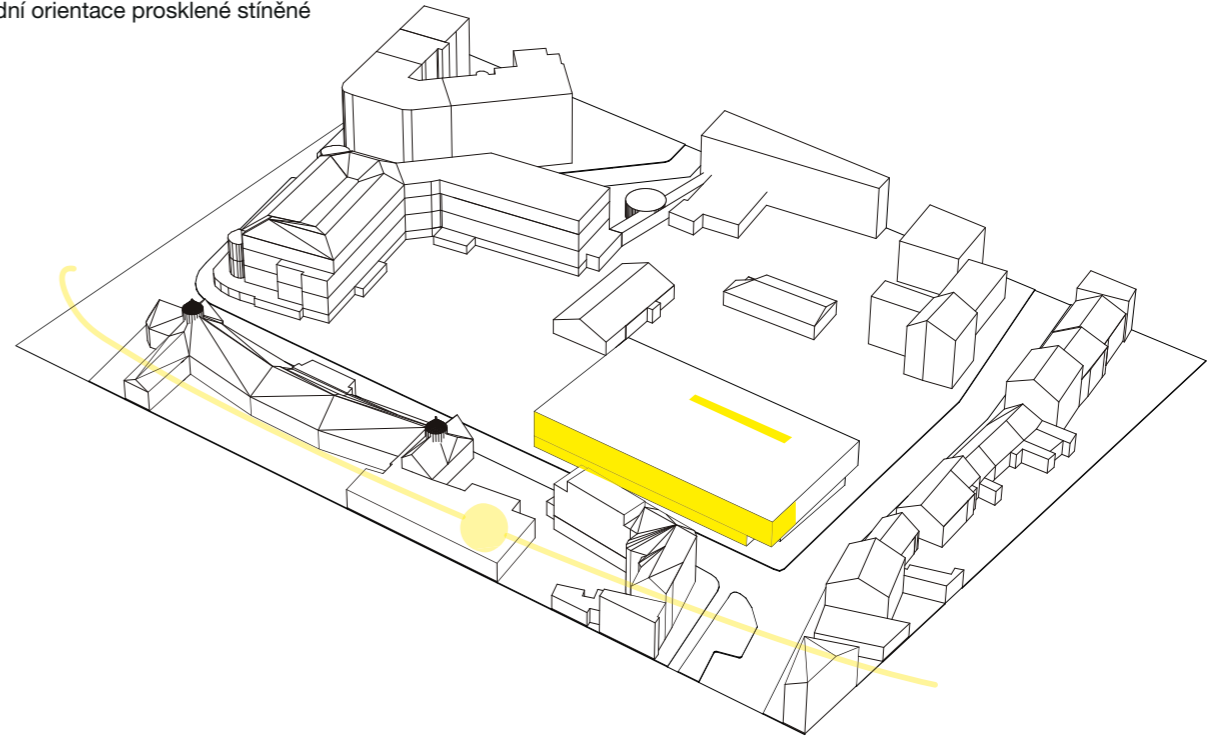
Koncepce hmoty

parter ustupující od uliční čáry
směrem do náměstí

fasáda v úrovni 2 nadzemního podlaží
dodržuje uliční čáru



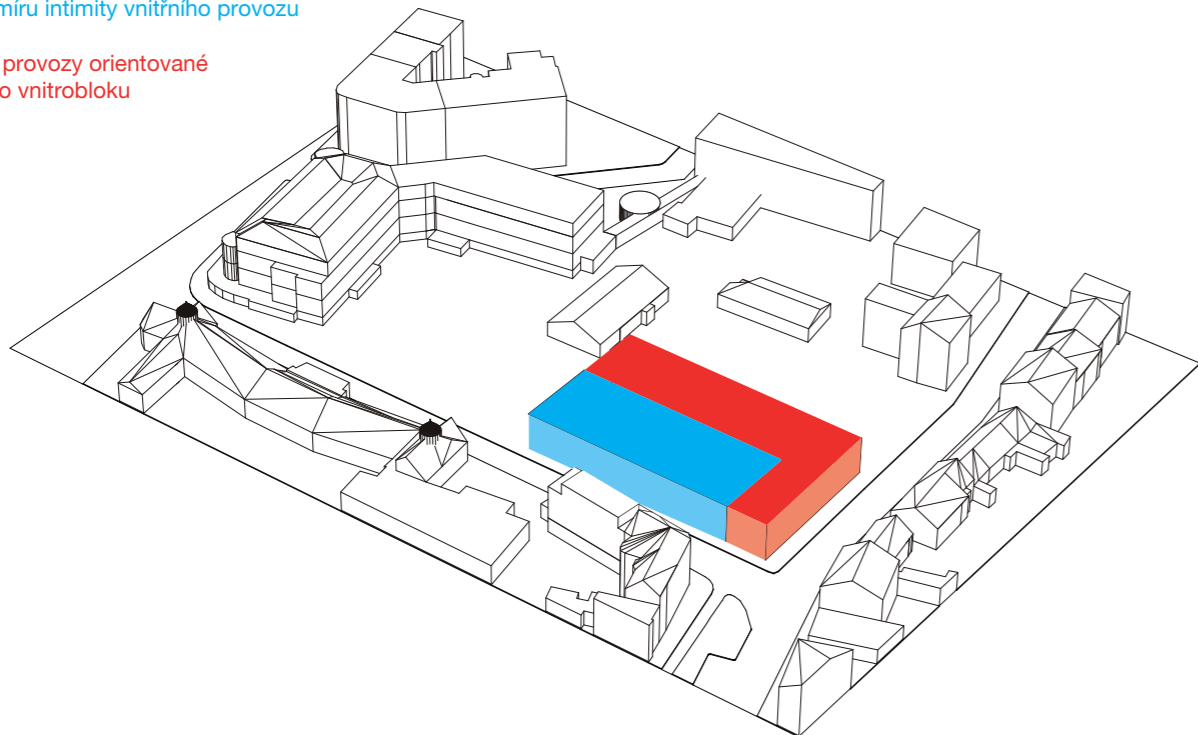
Jihozápadní orientace prosklené stíněné
fasády.



Provozní uspořádání hmoty

hlavní bazénové haly s jihozápadní orientací
směrem do ulice / vnitřní provoz budovy
se projevuje do okolního prostoru
zkrze stínící rošty, které zároveň
poskytují míru intimity vnitřního provozu

navazující proozy orientované
směrem do vnitrobloku



Část D
Návrh

Autorská zpráva

_popis a technické údaje

místo_Poděbrady, kat.ú. Poděbrady 1, par.č. počínaje 1851 a konče 1865, křižovatka ulic Fügnerova a Lázeňská, nároží Riegrova náměstí stavba_Plavecký bazén pro město Poděbrady, o výměře cca 5970 m2

úp_parcela v ploše SK – smíšeně obytné – komerční, v blízkosti SL – smíšeně obytné – lázeňské, hlavním využitím je zde bydlení v bytových a rodinných domech s příměsí nerušících obslužných funkcí místního významu, přípustné jsou sportovní a rekreační plochy sloužící pro potřebu tohoto území, veřejná prostranství a hřiště

_záměr konceptu

Zvolený soubor parcel je citlivým bodem v městské tkanině, svým umístěním v lázeňské zóně, na nároží Riegrova náměstí se jedná o důležité území, které dosud není řešeno ku prospěchu obyvatel. Kapacitně velmi špatně organizované parkoviště s dočasným objektem restaurace není možné považovat za finální podobu a ztvárnění místa, proto jsem jej volil k řešení v rámci mé diplomové práce, ve které jsem se tak mohl zabývat místy, odkud pocházím a kde žiji a kterými každý den procházím.

_stanovené cíle

Předmětem diplomní práce je návrh plaveckého bazénu pro město Poděbrady. Tato veřejná občanská vybavenost ve městě dlouhodobě chybí a veřejnost i různá vedení města záměr stavby tohoto zařízení již několik desetiletí v různých intervalech probírá.

Cílem projektu je prověřit možnost umístění sportovní stavby s provozem plaveckého bazénu do kompaktní centrální struktury města Poděbrady, vzniklé na začátku 20. století dle podkladu tehdejšího regulačního plánu od architekta Františka Jandy. Oproti současně převládající praxi lokace těchto zařízení do okrajových částí urbanistických celků.

Hledání formy a vztahu náplně budovy k veřejnému prostoru, zvolit odpovídajícího provozní, dispoziční, konstrukční a materiálové řešení objektu.

_úspěšnost jejich naplnění (reflexe)

Práci jsem rozdělil do tří fází. V analytické jsem sebral a setřídil fotografie, mapové podklady, územně plánovací informace, záměry v území, jeho historii v obecné objektivní fázi a odvodil závěry svého pozorování a zkušenosti v subjektivní fázi, kterým pak na základě objektivních pozorování přiřazuji význam. Výsledkem této části je celková osnova daného místa, osobní návod, jaké nástroje v území zvolím, které formy, výrazy si mohu dovolit. Závěry, ke kterým jsem došel a které podrobněji rozvádím v další části považuji za platné a celou část za úspěšně zvládnutou v rámci dovedností, které jsem si během studia osvojil.

V druhé, ověřovací fázi, bylo důležité hmatatelně ohledávat mé předchozí teze. Ty, jako jednoduché formy a objemy jsem postupně posuzoval na fyzickém polystyrenovém modelu. Vyřezáváním různých forem a jejich zasazováním do připraveného jednoduchého hmotového modelu okolí se mi podařilo vyloučit další nevhodná řešení místa, v měřítku objemů budov této části města. Hmatatelnost modelové situace mi pomohla prostorově si ujasnit většinu dojmů a situací, které na daném místě vznikají a výsledkem byla konečná představa o hmotovém řešení (jednoduché včlenění do organismu města, nárožní pozice, tvarování hmoty, rozšíření parku apod.) a základním dispozičním rozvržení domu (pozice bazénu, vstupu, řešení šaten, patrovest). Fáze byla nejnáročnější na fenomenologické postupy myšlení, na rozhodnost a přijatelnost výsledného návrhu. Výsledná rozhodnutí jsou pak syntézou obou fází, postupů v nich zvolených a odpovídají mé představě o místě, což považuji za dobrý výsledek.

V poslední, návrhové fázi, jsem se poměrně dlouhou dobu soustředil na rozpracování dispozičního rozvrhu. Jeho podobu výrazně ovlivnilo množství referencí, které jsem si pro tyto případy dohledával a jejich řešení jak povrchů, tak detailů. Dispoziční rozvrh, stanovený na základě respektu k typologickým pravidlům ovlivnily zejména připomínky profesistů. Postupně jsem se snažil syntetizovat typologické nároky vzhledem ke kapacitě stavby, technologickému řešení a referencované stavby do jednoho celku, který jsem pak postupně zpřesňoval, tak aby odpovídal mé představě o výsledném obrazu domu. Jednalo se o nejnáročnější fázi, kde jsem byl nucen znova a znova přepracovávat plány domu. Dům bylo náročné vyřešit typologicky, tak aby zůstala zachována má představa o jeho rozvržení a o spolupůsobení jednotlivých zón. Věřím, že výsledné plány jsou rozumným naplněním stavebního programu, v rámci mnou zvolené osnovy, že je dům rozumně zasazen do okolí, je dobře rozvržen a působí dobře v rámci místa. To znamená, že zejména dokončuje prostor náměstí, navazuje na uliční frontu, v ulici lázeňská ji přímo vytváří, napojuje se na lázeňskou část měkce, přes parkové úpravy, svou funkcí doplňuje území a dispozicí naplňuje očekávání svých uživatelů na to, jak by měli v domě trávit svůj čas.

_analytická část

Pozemek pro stavbu se nachází na rohu významného veřejného prostranství Riegrova náměstí, ve kterém se stýkají ulice Lázeňská a Fügnerova. První je frekventovanou pěší spojnící parku a náměstí, v její části začíná pěší zóna centrálního parku. Druhá je komunikací spojující centrum města z nádražím Českých drah a centrálním autobusovým nádražím pro dopravu, což napovídá i její historický název Nádražní. Pozemek, v současné době složený z několika parcel v majetku společnosti Lázně Poděbrady a.s. a BALMED Praha s.p. je vzhledem ke své poloze neadekvátně využíván jako parkoviště. Město v nedávné době prověřovalo možnost získání tohoto pozemku do svého vlastnictví a minulý rok získalo parkovou plochu přiléhající k západní hranici pozemku a oznámilo záměr jeho přeměny.

Blok jehož součástí jsou řešené parcely vymezují dále ulice Schnirchova a Hakenova, okolní bloky tvoří ve velké většině zástavba se souvislou uliční čarou, avšak řešený blok z důvodu postupně časově nesouvislé zástavby tvoří solitérní

budovy s pouze jediným bytovým domem koncipovaným jako součást uliční fronty, na který nebylo navázáno. Na tuto situaci odkazuje

hmotové řešení navrhovaného objektu.

_interpretace analýzy, vize a syntéza návrhu

Hmotové řešení reaguje na urbanistickou situaci a dotváří severní část náměstí. Kompaktní hmota plaveckého bazénu je umístěna na nároží Riegrova náměstí, delší stranou do ulice Lázeňská, ve které na budovu navazuje parková plocha. Navazuje tak na uliční frontu ulice Fügnerova, v ulici Lázeňská ji vytváří. Na lázeňskou část se napojuje parkem.

Do vnitrobloku je navrženo parkoviště dimenzované pro dopravu v klidu obsluhující zařízení plaveckého bazénu a náhrada za zrušená parkovací stání v ulici Lázeňská, které jsou zařazeny do systému městského parkování jako tzv. modrá zóna. Parkoviště, ve které je navržen jeho vjezd a od chodníku ho odděluje předpokládané umělecké dílo obsahující nádech vzduchotechniky, přiléhá k ulici Fügnerova.

Řešený pozemek vstupuje do náměstí mírně ostrým úhlem. Tvar nároží budovy v sobě spojuje kubickou hmotu vycházející z racionálního řešení vnitřního provozu, jehož největší částí jsou dvě bazénové haly, delší stranou orientované jihozápadně do ulice Lázeňská a uliční čáru Fügnerovy ulice svírající z uliční čarou Lázeňské ulice výše zmiňovaný ostrý úhel. Jemnou hmotovou modelací je tak zvýrazněn vstup, který pak nabízí i úkryt. Je použito právě na nároží, a svým detailem přispívá k čitelnosti celé stavby v daném místě.

Fasáda východního průčelí v úrovni druhého nadzemního podlaží drží uliční čáru, zatímco prosklená stěna parteru vytyčená kolmo k delší straně navrhovaného objektu, od Fügnerovy ulice ustupuje, a rozšiřuje chodník logicky v ústí ulice do náměstí, kde ustoupeným parterem o jedno pole vytváří závětrí a přirozený vstup do haly. Obdobně ustoupení je zopakováno na opačné straně haly, pro vstup do budovy od parkoviště.

_prověřování variant

Výše zmíněná dvojjakost, vedla k iteračnímu ověřování podélnosti/příčnosti hmoty, způsobu napojení na strukturu, na možnosti odstupů od náměstí, k pochybám o umístění budovy na nároží, o umístění vstupu na nároží, k ověřování pozice hmoty na uliční čáře, jejímu rozbíjení, aby nakonec vedly ke stavu, kdy návrh vychází z jednoduché hmoty a hledá možnosti citlivých doplnění k tomu, aby se bez přehánění a gest napojil na město.

_popis výsledného provozu a dispozice

Hlavní části budovy jsou dvě bazénové haly. První s 25 metrů dlouhým plaveckým bazénem dle požadavků FINA*, druhá s neplaveckým bazénem 10 x 15 metrů. Haly jsou od sebe stavebně odděleny, což umožňuje jejich oddělený provoz. V dělicím traktu je umístěna prosklená místnost nad stanovištěm plavčků, umožňující výhled a přístup do obou hal, navazující ošetřovna s výstupem před budovu ke stání vozidla záchranné služby a další sklady. Ze vstupní haly umístěné na východní straně domu je přes recepci přístup do šaten, na schodiště do 2 nadzemního podlaží, schodiště do 1 podzemního podlaží obsahující provozní zázemí, případně přístup diváků na tribunu s kapacitou 80 osob k sezení. Ve 2 nadzemním podlaží se nachází kanceláře adminis-trativy a vedení bazénu, jednací místnost, sklad, wellness část se 3 saunami a venkovním ochlazovacím bazénkem. V prostoru nad vstupní halou je umístěna tělocvična s výhledem na náměstí, která může alternativně sloužit jako sál.

_Technické řešení provozu

Objekt je celoplošně podsklepený. V prostoru podzemního podlaží jsou umístěny bazénové technologie všech bazénů. Mvzduchotechniky pod vstupem z parkoviště v návaznosti na přívod vzduchu. Místnost vedoucího úpravy vody. Další sklady a zázemí. Před fasádou na straně parkoviště je umístěn „anglický dvorek“ s nákladním výtahem pro přístup do podzemního podlaží.

Návrh technologie úpravy vody pomocí chlóru není součástí této diplomové práce, neboť se jedná o samostatnou disciplínu a neprobíhá ve výkonové fázi architektonické studie, kterou se diplomní projekt zabývá.

_Vzduchotechnika je řešena jako centrální. V současné době je na trhu několik výrobců dodávajících speciální vzduchotechnické jednotky pro bazény. Provoz vzduchotechniky v budově zároveň zajišťuje tepelnou pohodu, prevenci srážení vlhkosti na prosklené fasádě a celkové zajištění prostředí pro zajištění životnosti konstrukce a technologie.

_Koncepce fasády a materiálového řešení

Lehký obvodový plášť je volen v souladu s pocity z povrchů, které jsou u bazénů používány. Beru-li v potaz referenční projekty, pak řada z nich usiluje o jemné, celoplošné řešení povrchů domu, které zřejmě vychází z přítomnosti vodní hladiny, a jejíj „odkvetlosti“ ve smyslu jednotnosti, ne detailnosti. Zvolené umělohmotné panely s ortogonální mřížkou tak tomuto záměru odpovídají, svou hloubkou a profilací vytvářejí plochu, která svým členěním zachovává příjemné měřítko pro lidské oko, a nenavozuje, například barevností, náladu, nebo atmosféru, kterou si správně vytvářejí děje samy, v závislosti na činnosti, která je v domě vykonávána. Svou architektonickou koncepcí, i koncepcí fasády se tedy snažím vyhovět rozdílným požadavkům na provoz. Vodní aerobik, tak může vystřídat závodní plavání, bez toho, aniž by návrh pro jedno, znepříjemňoval, či vylučoval aktivitu druhého.

_Koncepce požární bezpečnosti

Protipožární řešení fasády je uvažováno pomocí požární sprchy. Ocelová konstrukce nadzemních podlaží je vzhledem k požární výšce uvažována na požární odolnost 45 min, řešena statickým nadimenzováním. Konstrukce podzemního podlaží je železobetonová z požární odolností 60 min.

Situace širších vztahů

Měřítko 1:1000



Legenda

- | | | | |
|--|-------------------------------|---|--|
|  | rostlinná vegetace |  | oplocení, vymezení bloků |
|  | zpevněná plocha - štěrkopísek |  | řešené území |
|  | zpevněná plocha pojízdná |  | navrhovaná plocha vegetace - park |
|  | zpevněná plocha pochozí |  | navrhovaná zpevněná plocha - parkování |
|  | urbánní bloky |  | navrhovaná zastavěná plocha - bazén |

Situace lokality návrhu

Měřítko 1:500

HAKENOVA

PARKOVACÍ STÁNÍ 30 + 9 MODRÁ ZÓNA
ZÁSOBOVÁNÍ

FÜGNEROVA

ULICE LÁZEŇSKÁ

ZZS

RIEBOVO NÁMĚSTÍ



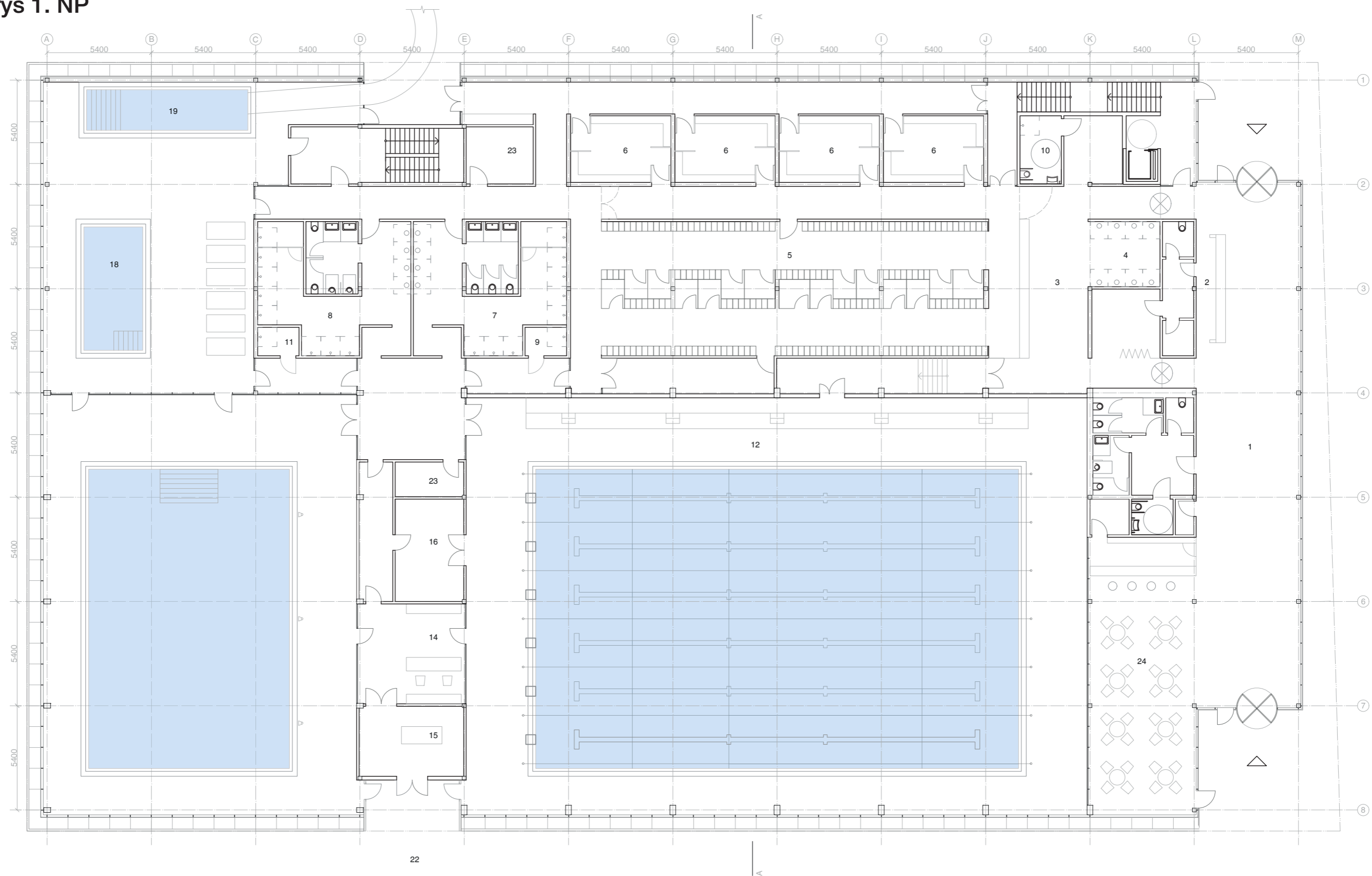
PĚŠÍ ZÓNA

NÁMĚSTÍ T.G.M.

Návrh parku není součástí diplomové práce



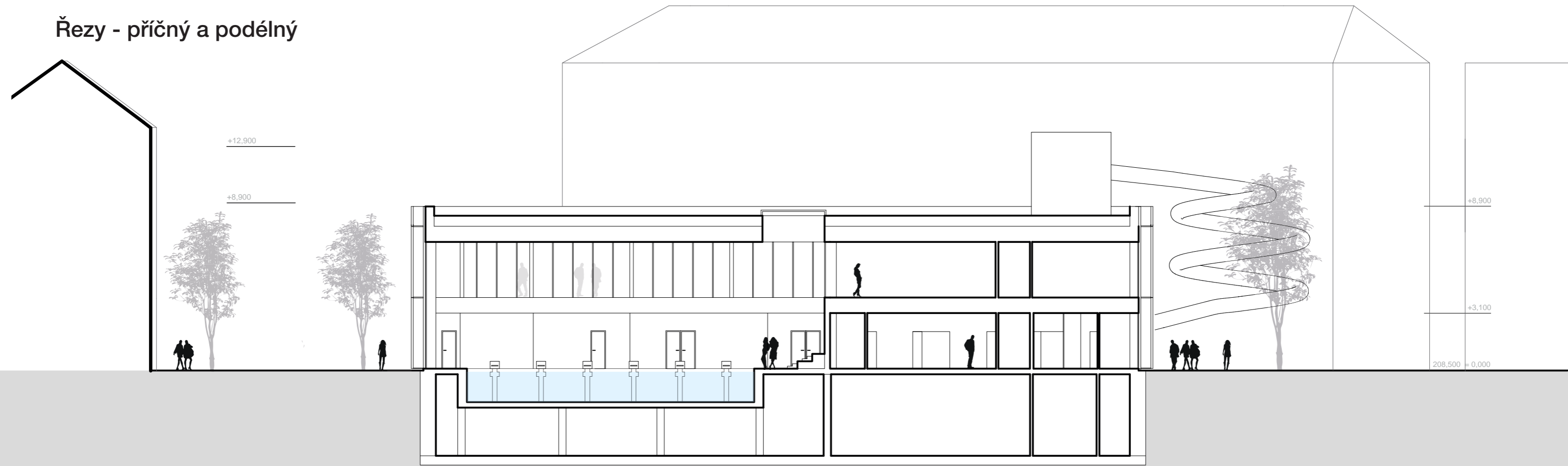
Půdorys 1. NP



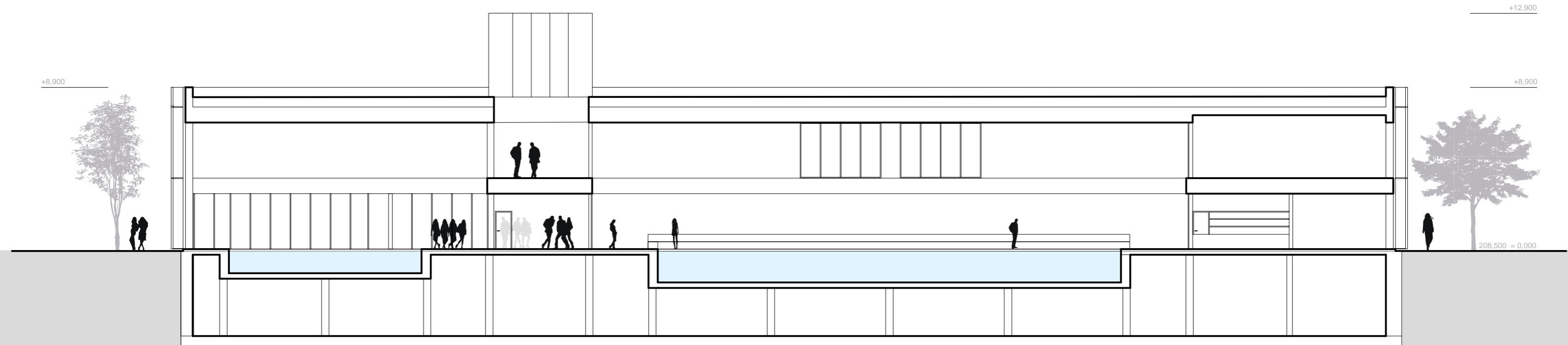
- | | | |
|---------------------|----------------------|---------------------|
| 1 VSTUPNÍ HALA | 9 RODINNÁ SPRCHA | 17 VSTUP SAUNA |
| 2 RECEPCE, POKLADNA | 10 BEZBARIÉR. KABINA | 18 VÍŘIVKA |
| 3 LAVICE | 11 SPRCHY PLYVČÍCI | 19 DOJEZD TOBOGÁNU |
| 4 SUŠENÍ | 12 BAZÉNOVÁ HALA A | 20 TOBOGÁN |
| 5 SPOLEČNÉ ŠATNY | 13 BAZÉNOVÁ HALA B | 21 OBČERSTVENÍ |
| 6 SKUPINOVÉ ŠATNY | 14 MÍSTNOST PLYVČÍKA | 22 PŘÍJEZD ZZS |
| 7 SPRCHY A WC ŽENY | 15 OŠETŘOVNA | 23 ÚKLID |
| 8 SPRCHY A WC MUŽI | 16 SKLAD NÁRADÍ | 24 OBČERSTVENÍ, BAR |

0 1 5

Řezy - příčný a podélný

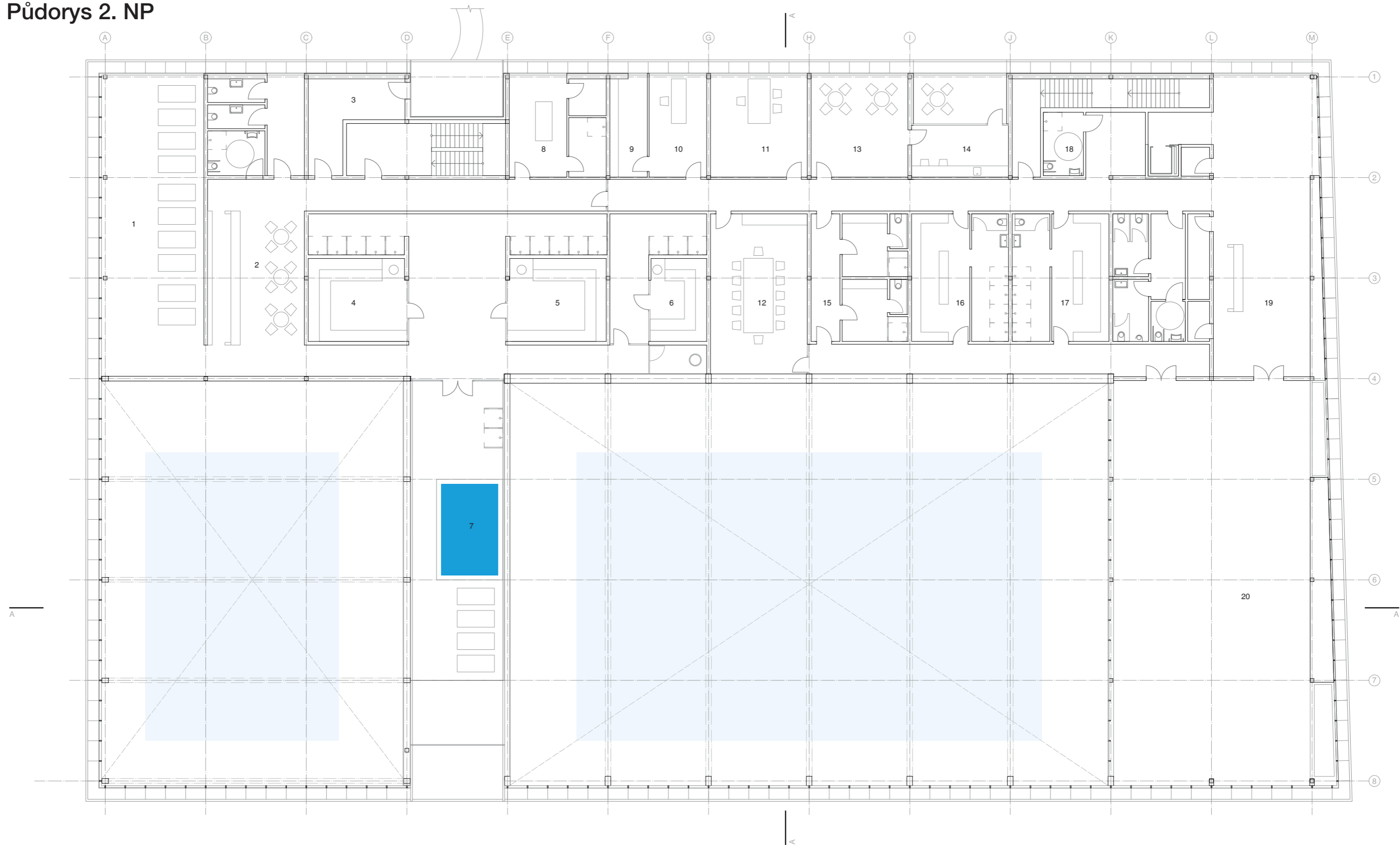


DIPLOMNÍ PROJEKT LS 2016/2017 PLAVECKÝ BAZÉN PODĚBRADY ŘEZ A - A' M 1:200



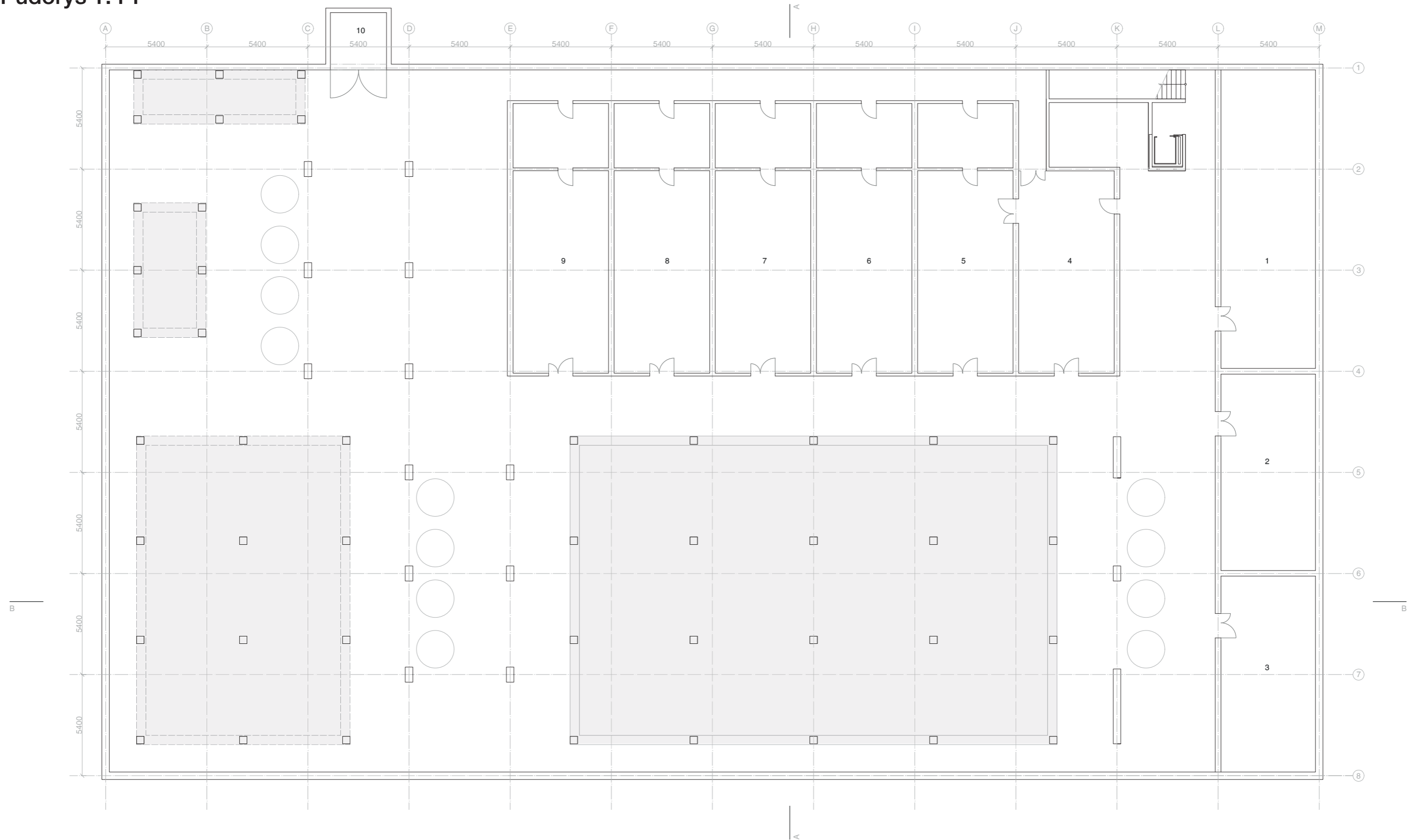
DIPLOMNÍ PROJEKT LS 2016/2017 PLAVECKÝ BAZÉN PODĚBRADY ŘEZ B - B' M 1:200

Půdorys 2. NP



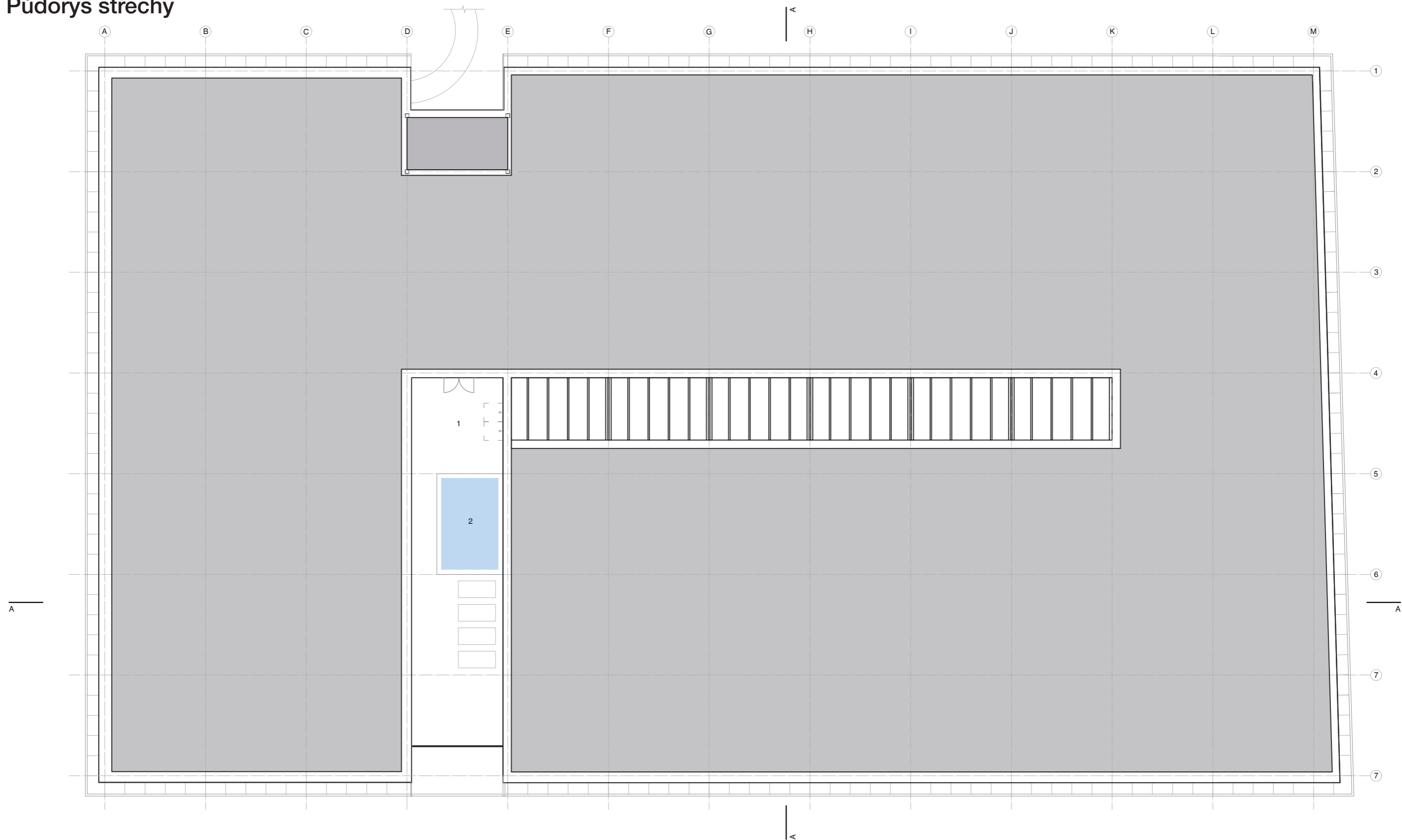
- | | |
|--------------------------------|------------------------|
| 1 ODPOČÍVÁRNA | 11 ŘEDITELNA |
| 2 RECEPCE SAUNA | 12 JEDNACÍ MÍSTNOST |
| 3 SKLAD | 13 DENNÍ MÍSTNOST |
| 4 FINSKÁ SAUNA | 14 KUCHYŇKA |
| 5 TROPICKÁ SAUNA | 15 ŠATNY ZAMĚSTNANCI |
| 6 INFRASAUNA / ČASOVĚ DÁMSKÁ | 16 ŠATNA ŽENY |
| 7 VENKOVNÍ OCHLAZOVAČÍ BAZÉNEK | 17 ŠATNA MUŽI |
| 8 MASÁŽE | 18 BEZBARIÉROVÁ KABINA |
| 9 SKLAD | 19 HALA |
| 10 KANCELÁŘ | 20 TĚLOCVIČNA |

Půdorys 1. PP



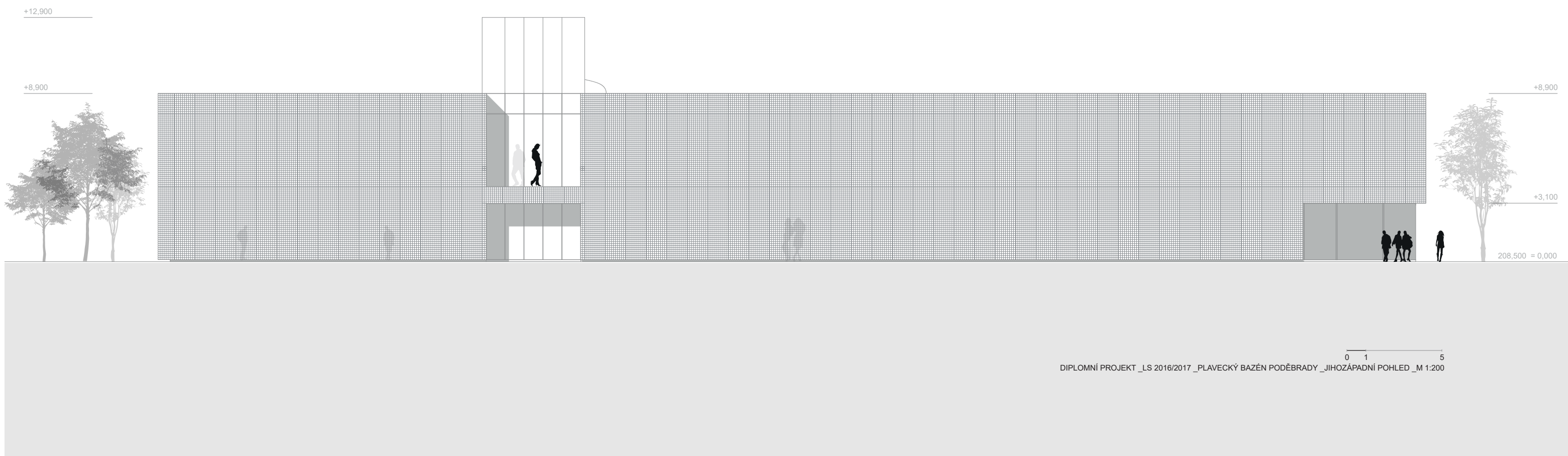
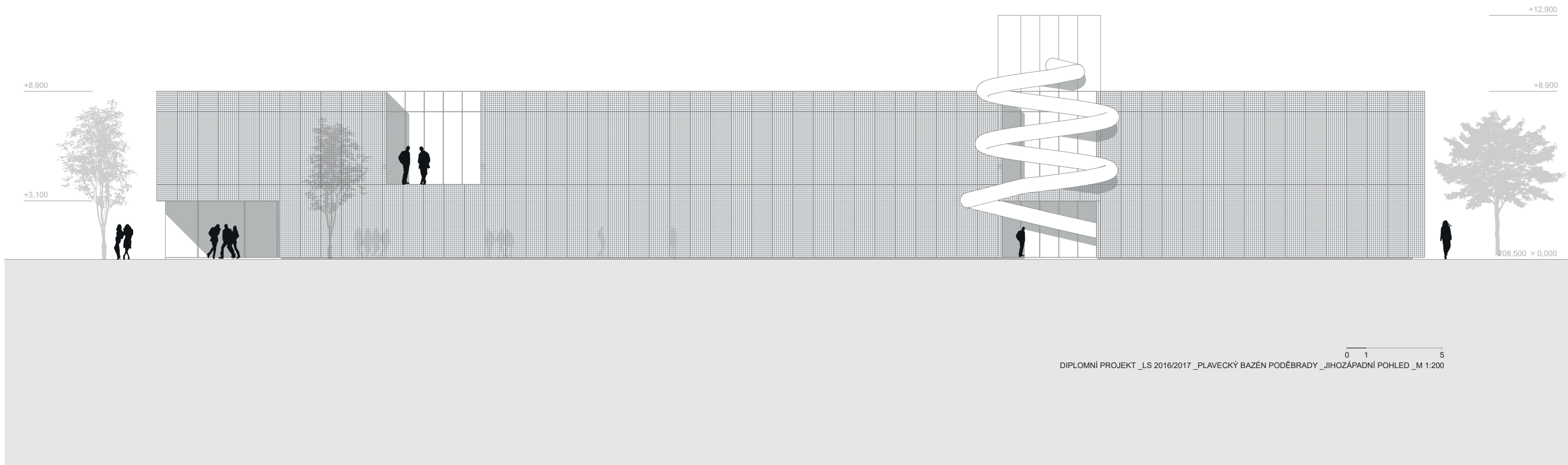
- 1 VZDUCHOTECHNIKA
- 2 ÚPRAVNA VODY
- 3 PŘIPOJENÍ ING. SÍTÍ
- 4 LABORATOR VEDOUČÍHO ÚPRAVNÝ VODY
- 5 DÍLNA
- 6 SKLAD
- 7 SKLAD KLUBU
- 8 SKLAD HMOT
- 9 ODPAD
- 10 ANG. DVOREK ZÁSBOVÁNÍ

Půdorys střechy

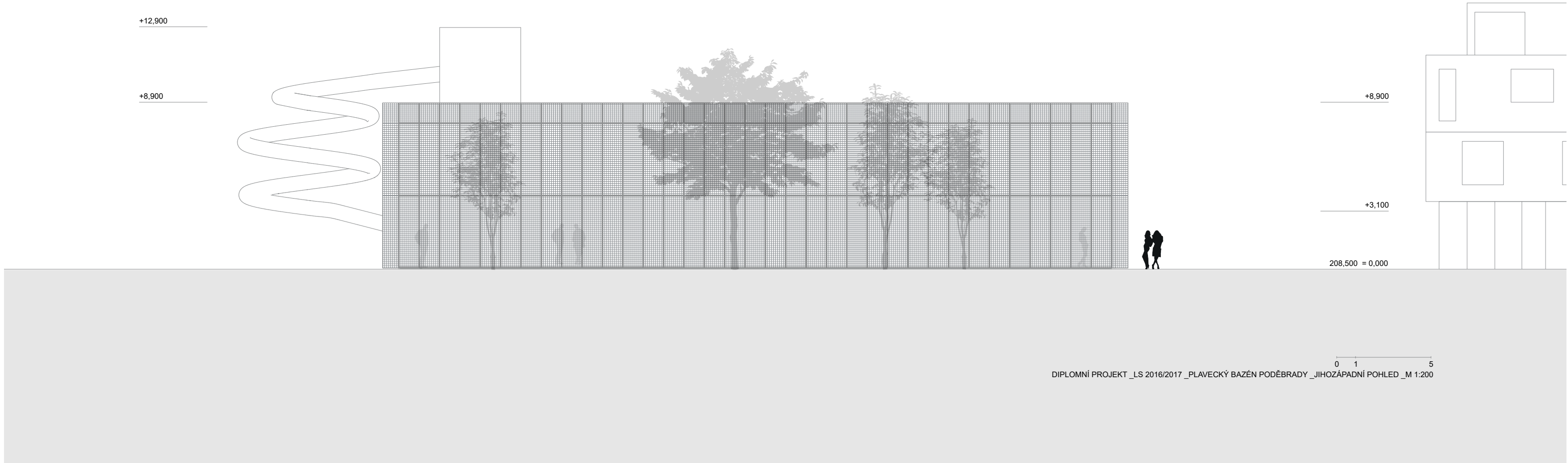
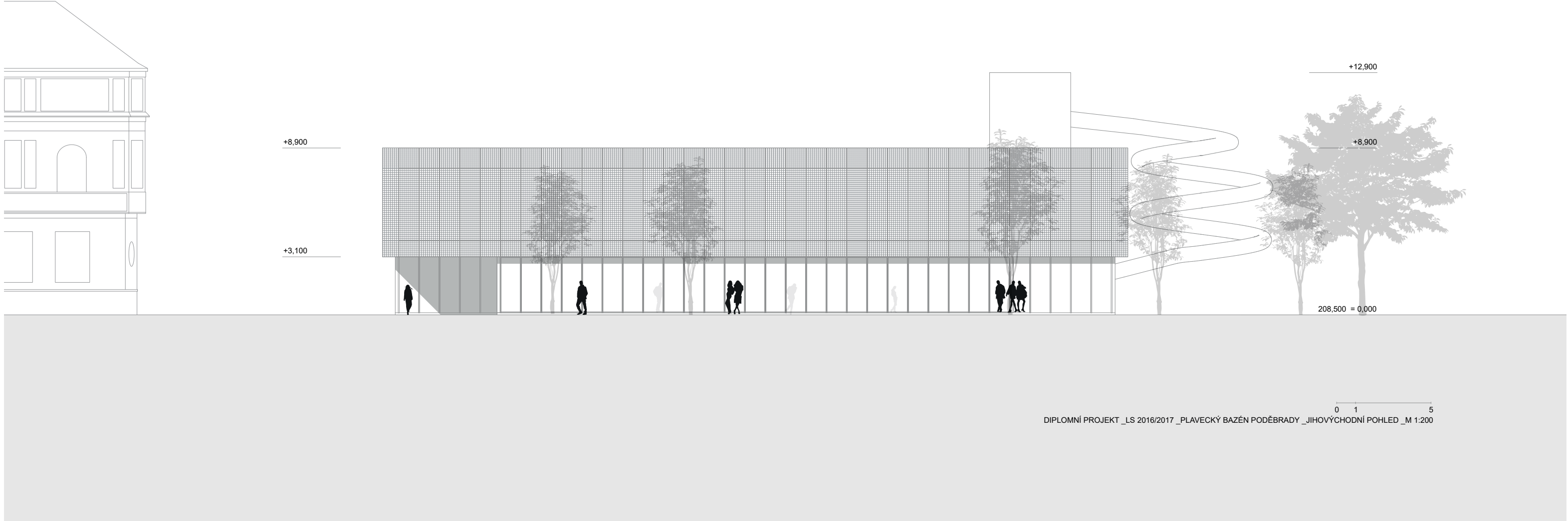


1 VENKOVNÍ ODPOČÍNKOVÝ PROSTOR SAUNY
2 OCHLAZOVACÍ BAZÉN

Pohledy ze vnitrobloku a z ulice Lázeňská



Pohledy z ulice Fügnerova a z parku



Zákres pohledu z Riegrova náměstí



Pohled do hlavní bazénové haly



Prameny. literatura, normy

Použité archivní prameny:

Janda, František – Ideový náčrt regulačního plánu, Poděbrady (1912)

archiv Národního technického muzea, plán, 20040514/04

Literatura:

Švácha, - Naprej, Praha 2012, 978-80-87064-08-5

Kuča, Karel - Města a městečka v Čechách, na Moravě a ve Slezsku, Libri, Praha 1996, ISBN 80-7277-039

Hrabětová, Jana - Zmizelé Čechy – Poděbrady, Paseka, Praha 2011, ISBN 978-80-7432-101-6

Hrabětová, Jana – Poděbrady, Město mého srdce, Ostrov, Praha 2008, ISBN 978-80-86289-59-5

Šmilauerová, Eva – Poděbrady v proměnách staletí, 2. díl (1850-1948),

Scriptorium, Praha 2005, ISBN 80-86197-30-1

Fina Facilities Rules, FINA 2017

Normy:

ČSN 73 4108 Hygienická zařízení a šatny

ČSN EN 15 288 -1 + A1

ČSN EN 1528 - 2

ČSN 73 60 58

ČSN EN 13 451-1

ČSN EN 13 451-2

