

Diplomní projekt

---

## **Polyfunkční dům s tržnicí — Semily**

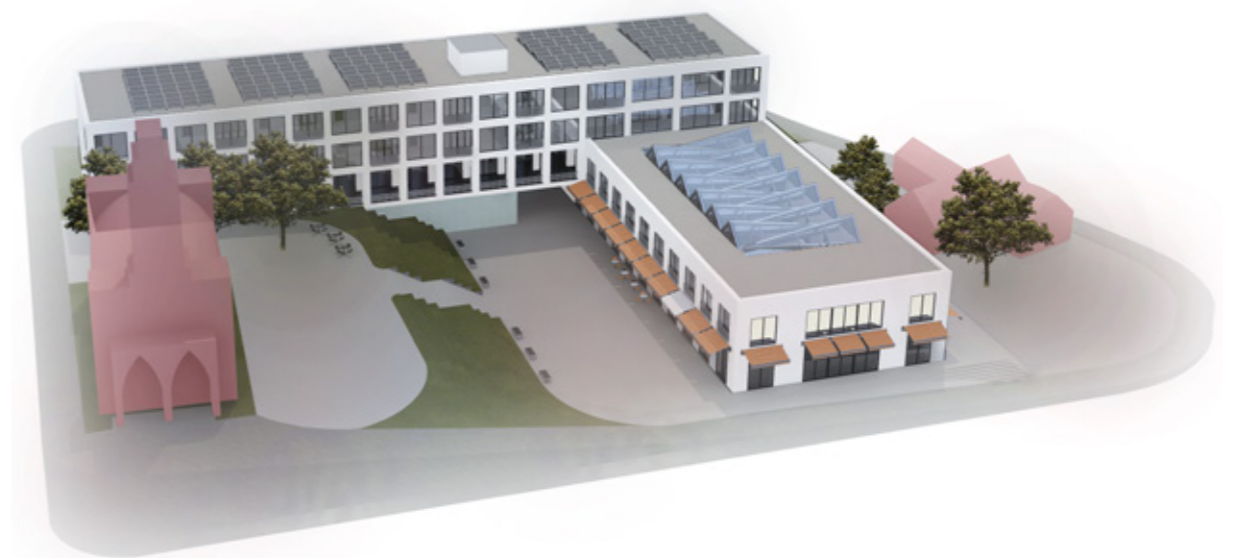
FA ČVUT, LS 2016/2017, Eva Ondrušková  
Vedoucí práce doc. Ing. arch. Radek Kolařík

---

## Polyfunkční dům s tržnicí – Semily

Navrhuji prostor, který ve městě doplní nabídku lokálních potravin, výrobků a služeb, které soustředím na místo, kde se střetávají hlavní dopravní a pěší osy města Semily. Budova má sloužit pro obchod, dále jako zázemí pro malopodnikatele, kterým nabízí sdí-

lené kanceláře a jednotlivé pracovní prostory. Dále upravuji okolí kostela, který je součástí bloku a vytvářím venkovní veřejný prostor pro trhy a různé společenské aktivity.







# Obsah

Bc. Eva Ondrušková  
Polyfunkční dům s tržnicí – Semily  
Vedoucí práce: doc. Ing. arch. Radek Kolařík  
letní semestr 2016/17

Atelier Kolařík FA ČVUT  
www.fa.cvut.cz/Cz/Ateliery/AtelierKolarik  
Vedoucí atelieru:  
doc. Ing. arch. Radek Kolařík  
Ing. arch. Lada Kolaříková

Bc. Eva Ondrušková  
evicka.ondruskova@gmail.com  
07.04.1992 v Praze

Poděkování  
Děkuji vedoucímu práce a konzultantům za užitečné rady.  
Dále děkuji mé rodině za podporu během celého studia  
a příteli Tomášovi, že to se mnou vydržel.

## Analýza

HISTORIE SEMIL.....	11
PROBLÉM A PŘÍLEŽITOST.....	12
FOTODOKUMENTACE LOKALITY.....	13
HISTORIE TRŽNIC.....	18
REŠERŽE.....	26

## Koncept

ZÁMĚR.....	33
URBANISTICKÉ ŘEŠENÍ.....	34
HLEDÁNÍ HMOTY.....	36
SCHÉMA.....	40
ARCHITEKTONICKÉ ŘEŠENÍ.....	41

## Návrh

PŮDORYS 1.PP.....	44
PŮDORYS PARTERU.....	46
PŮDORYS MEZANINU.....	48
PŮDORYS 2.NP.....	50
PŮDORYS 3.NP.....	52
PŮDORYS 4.NP.....	54
POHLED NA STŘECHU.....	56
ŘEZY.....	58
POHLEDY.....	64
DETAIL.....	72

## Dokumenty

ZADÁNÍ DIPLOMOVÉ PRÁCE.....	76
PROHLÁŠENÍ DIPLOMANTA.....	77
ZDROJE.....	78

# Analýza

## Historie Semil

*Na protější straně: historická mapa – II. vojenské mapování z let 1836-1852*

Semily jsou okresní město na severovýchodě Čech s 9 000 obyvateli. Město je členěno na čtyři části: Semily, Bítouchov, Podmoklice a Spálov. Městem protéká řeka Jizera, jejíž přítomnost ovlivnila vývoj města.

Historické centrum Semil vzniklo nad pravým břehem řeky kolem dnešního Komenského náměstí. Toto místo, na jižním svahu, je v bezpečné vzdálenosti od řeky, která se pravidelně rozvodňovala.

Původní koryto řeky mělo v semilské kotlině výrazný esovitý tvar a říční oblouky byly pravidelně zaplavovány. Vzniklo zde tak několik rybníků. Ty byly postupně vysoušeny, až úplně zanikly.

Podél řeky byl vybudován náhon, který přiváděl vodu do mlýna. Mezi Jizerou a náhonem vznikl ostrov zvaný Bělidla (dnes okolí Riegrova náměstí).

Podmáčené území Bělidel bylo zavezeno asi dvou metrovou navážkou, která umožnila rozšíření zástavby až k řece. Přirozeně se zde provozovaly činnosti, které měly potřebu vody, anebo využívali její sílu. Bělení pláten, plátenictví, soukenictví, mandlířství, barvířství. Nejstarším cechem v Semilech byl cech krejčovský, založený v 16. století.

V ohybu řeky vznikla tvrz, později ji nahradil trojkřídový barokní zámek. V roce 1542 se Semily dostaly do vlastnictví rodu Smiřických a poté do vlastnictví Albrechta z Valdštejna. Semilské panství tehdy tvořil zámek, pivovar a rozsáhlé pozemky.

Roku 1849 Jizera protrhla hráz a vzniklo tehdy nové vedlejší koryto řeky, které dodnes vede přes historicky zaplavované území.

Z rozvětvených ramen řeky vznikl tvar podobný číslu osm, tvořený esovitým korytem Jizery, vedlejším ramenem vzniklého při povodni a mlýnským náhonem. Na druhé straně řeky, v její dostatečné vzdálenosti, vznikla osada Podmoklice. Z názvu je patrné, že území bývalo podmáčené a pravidelně zaplavované. Semily a Podmoklice byly v ohybu řeky spojeny mostem, ale obě osady fungovaly samostatně. Teprve až 1. 1. 1939 byly Podmoklice připojeny k Semilům.

Rok 1847 byl spojen s hospodářskou krizí a epidemií cholery a tyfu. Přišla hromadná nezaměstnanost zdejších přadláků a tkalců, kteří ani při snížených výdělcích nebyli schopni konkurovat rozšiřující se strojové textilní výrobě. S výstavbou železnice v polovině 19. století se začal bouřlivě rozvíjet textilní průmysl. Prvním textilním závodem v Semilech se stala přebudovaná vrchnostenská papírna, kde vznikla velkovýroba bavlněných látek. V roce 1859 tž podnikatel, František Schmitt z Českého Dubu, začal budovat rozsáhlý textilní závod v oblasti zvané Řeky, k němuž později připojil i přádelnu ve středu města. Postupně vznikaly další textilní závody – u mostu, pod nádražím, takže zde vyrostlo významné středisko textilního průmyslu. Také zde byly kovo závody, které se specializovaly na výrobu hraček a domácích potřeb. Množství pracovních míst vedlo k přílivu obyvatel, kteří si zde vybudovali kolonie v blízkosti fabrik. Jednostranně orientovaný průmysl se ale postupně vytratil a rychle se rozvíjející město začalo stagnovat. Zbyly opuštěné fabriky, nedostatek pracovních příležitostí, které nutí obyvatele dojíždět za prací do větších měst v okolí.

## Problém a příležitost

Semily se nacházejí mezi dvěma významnými přírodními oblastmi. Směrem k jihozápadu se rozkládá CHKO Český ráj a na severovýchodě NP Krkonoše. Město s mikroregionálním významem není napojeno na žádnou strategickou rychlostní komunikaci a mnoho lidí, cestujících do atraktivní oblasti Krkonoš, ho mine. Samotné město není významným turistickým cílem.

Semily jsou jedním z měst, kde dochází k dlouhodobému úbytku obyvatel. Mnoho mladých lidí odchází do větších měst a v Semilech zůstávají starší lidé.

Struktura města, mimo historické centrum, je rozvolněná, roztržitá. Prolínají se zde rodinné domy, panelová sídliště, bytové domy, historické vily i chatové osady. Do města prorůstá mnoho zeleně, krásná příroda obklopuje celé město. Je zde také mnoho nevyužitých ploch přímo v jádru města. Malá intenzita zástavby má za následek velké docházkové vzdálenosti a místní obyvatelé často využívají k pohybu po městě automobil. V posledních desetiletích se město zásadně stavebně nerozvíjí.

Aktuálním problémem je nedostatek pracovních míst, lidé jsou nuceni vyjíždět do větších měst. Pro Semily je typická vysoká míra podnikatelské aktivity, zejména živnostníků a malých podnikatelů. Drobné podnikání má ve městě tradici a jeho rozvoj stimuloval také zmíněný úpadek velkých zaměstnavatelů.

Město by rádo přitáhlo mladé lidi a pomohlo v rozvoji malým podnikatelům (s dlouholetou tradicí, s lokálními výrobky apod.).

Semily mají několik panelových sídlišť, kde žije větši-

na obyvatel. Podmoklice, část města sloužící převážně k bydlení, je v současnosti nejasně čitelné místo. Přes toto území vede hlavní dopravní trasa která je nejvýznamnější spojnicí jednotlivých částí města, ale i města s jeho okolím. Tato Nádražní ulice vytváří přirozené centrum této městské části. V blízkosti je vlakové i autobusové nádraží. Je to jedno z nejušnějších míst celých Semil.

Město se v posledních letech intenzivně zabývalo zvelebováním pravého břehu řeky – historického centra Semil. Nyní se zaměřuje převážně na území Podmoklic, především na Nádražní ulici. Tato široká ulice by se měla v budoucnu proměnit na nové náměstí, které Podmoklicím schází. Tato myšlenka byla již v minulosti několikrát řešena, ale nebyla doposud realizována. Náměstí by mělo být v místech dnešní Nádražní ulice, vymezené ulicemi Luční – Na Olešce a ulicí Jižní.

Spolek rodáků a přátel Semil navrhl nový název: Tigridovo náměstí po semilském rodákovi Pavlu Tigridovi (1917-2003), českému spisovateli, publicistovi a politikovi. Zastupitelstvo města již toto přejmenování schválilo v září roku 2016.

V současné době je řešena dopravní situace zmíněné ulice. V téměř realizační fázi se nachází výstavba nového kruhového objezdu na křižování ulic Nádražní, Jižní a Bořkovská. Měnit se má i autobusové nádraží, které má být součástí Tigridova náměstí.

V této práci zohledňuji plánované záměry, a proto v této práci budu používat již nový název Tigridovo náměstí.

## Fotodokumentace

### SEMILY

*Semily – celkový pohled*

*Semily – Podmoklice nadhled*

*Riegrovo náměstí – po rekonstrukci parteru*

*řeka Jizera*

*Pivovarská ulice*



**PODMOKLICE**

Nádražní ulice – pěší zóna	panelové sídliště – Jižní ulice
vila – Nádražní ulice	Pekárenská ulice
továrna – Jižní ulice	vlakové nádraží



Bořkovská ul. – soudní budova	Jižní ulice – autobusové nádraží
Nádražní ulice v místech plánovaného Tigríдова náměstí	
Nádražní ulice – pěší stezka	Nádražní ulice





## ZVOLENÉ MÍSTO

<i>zahrada opuštěného domu</i>	<i>interiér kostela</i>
<i>Kostel Sbor Dr. K. Farského</i>	<i>Nádražní ulice od železnice</i>
<i>hostinec U námořníka – Jižní ul.</i>	<i>kostelní věž a zelený svah</i>



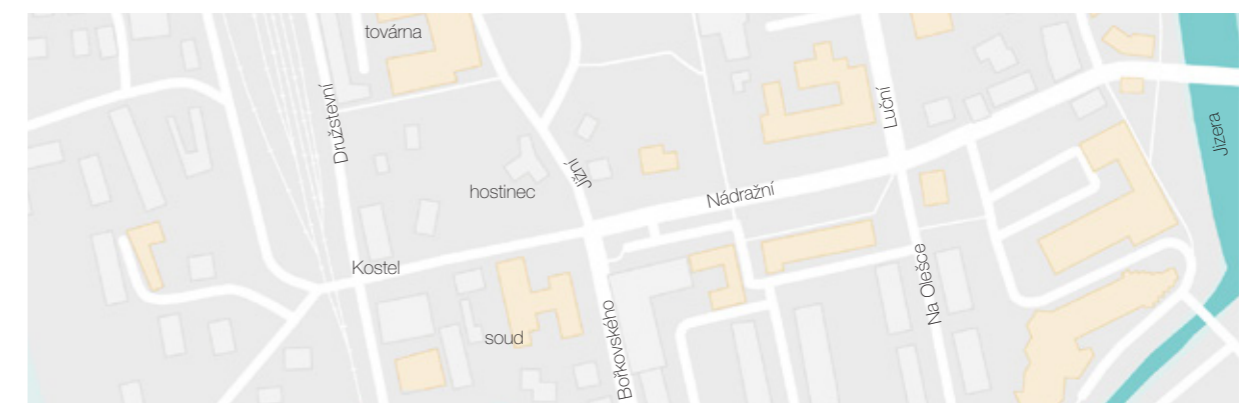
Doplnuji zde několik fotografií vystihujících místo, které jsem zvolila pro stavbu polyfunkčního domu s tržnicí. Důvody výběru zmiňuji dále v této práci, v kapitole Koncept.

Tigridovo náměstí (část Nádražní ulice) je lemováno po jižní straně souvislou zástavbou dvou až tří patrových domů s převážně šikmou střechou. Z východu uzavírají náměstí dvě solitérní vily. Na severní straně je dominantní pás vysokých vzrostlých stromů, převážně topolů. Na západní straně náměstí částečně uzavírají čtyřpatrová a šestipatrová budova Okresního soudu s mansardovou střechou. Náměstí je přímé, jeho delší strana stoupá do svahu směrem na západ, pohledově končí zeleným kopcem jehož úpatí je přetrnuto železniční tratí.

Za severozápadním koncem náměstí, hned naproti soudní budovy a železniční trati, se nachází z velké části nevyužitý blok zarostlý zelení a dvěma opuštěnými zchátralými rodinnými domy. V bloku je také zachovalý hostinec orientovaný k Jižní ulici. Nese název

“U námořníka” a má dlouholetou tradici. Mezi opuštěným domem a železnicí je umístěn kostel.

Tento kostel s názvem Sbor Dr. Karla Farského byl v říjnu roku 2016 prohlášen za kulturní památku. Představuje jednu z neoriginálnějších staveb v rámci prvo-republikového Československa. Kostel byl postaven v roce 1938 podle návrhu turnovského architekta Vladimíra Krýše. Ústředním motivem kostela je lomený oblouk, který se promítl i do tvaru střechy lamelové konstrukce s kosočtvercovým rastroem viditelným v interiéru. Kostel se měl původně stát dominantou nově navrženého podmoklického náměstí, které ale nebylo realizováno. Kvůli pozemkovým neshodám byl kostel nakonec postaven na méně vhodném místě vedle železnice. Stavba je ve velmi dobrém stavu, celková rekonstrukce proběhla v letech 2002–2003, kostel si z velké části zachoval původní architektonické řešení, řadu konstrukcí i prvků.



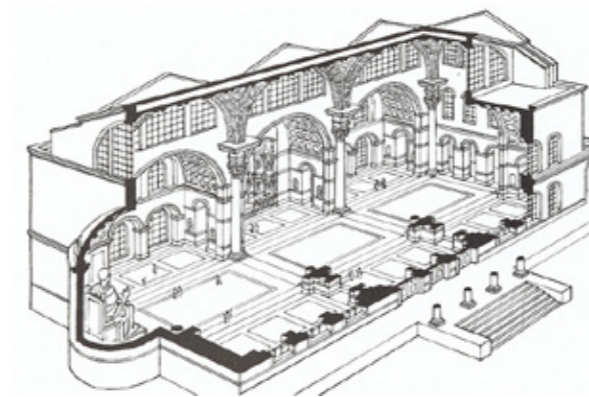
## Historie tržnic

### STAROVĚK

Zde nastíním chronologický vývoj stavebního typu tržnice od Starověku do 19. století. Soudobé realizace vybraných tržnic jsou zařazeny do části Reference.

Název bazilika je dnes znám spíše ve spojitosti s náboženskou architekturou jako typ křesťanského kostela. Křesťané ale převzali základní schéma původní

basiliky, která ve starověkém Řecku a Římě sloužila jako tržnice, soud nebo úřednická budova. Budova tržnice se vždy nacházela v blízkosti hlavního náměstí. Charakteristickým rysem basiliky byl podélný půdorys, velkorysý prostor s dominantní sloupovou halou a postranními loděmi.

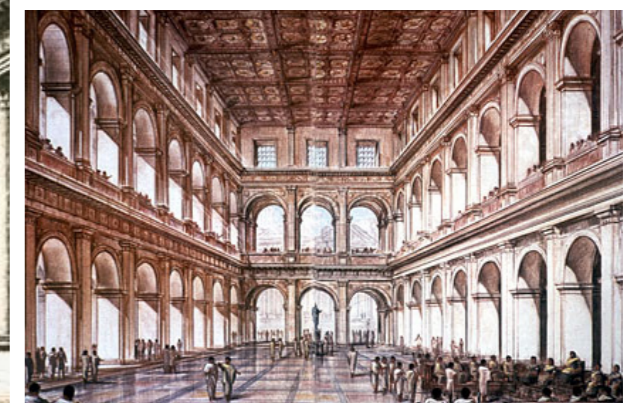
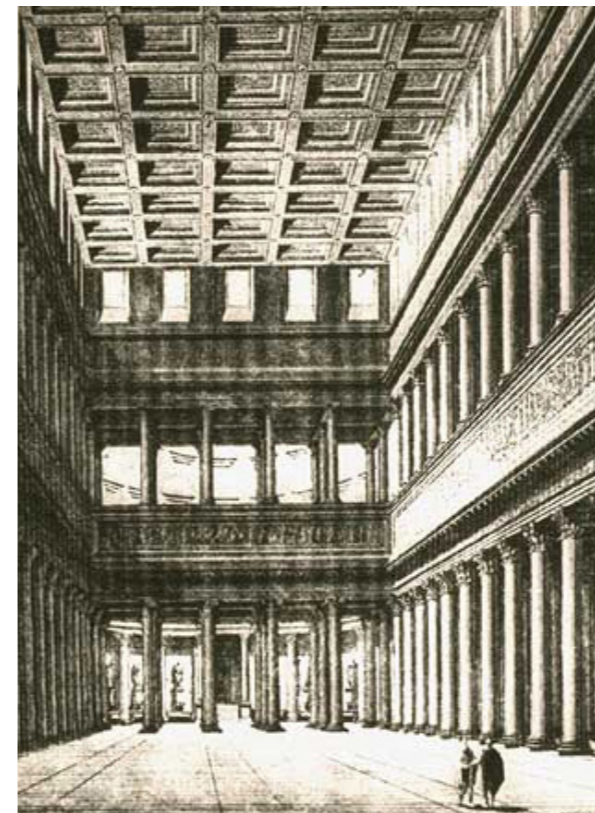


Maxentiova bazilika, Řím, Itálie

Bazilika Uplia, Řím, Itálie

Bazilika ve Faru, Itálie

Bazilika Julia, Řím, Itálie



#### Slovníček:

*Trh* – koupě a prodej nebo směna, zvláště kupování a prodávání na místě veřejném. Trhy bývaly týdenní a výroční (jarmarky). Týdenní trhy byly lokálního významu, kdy přijížděli prodejci a kupující z okolních vsí.

*Tržiště* – otevřené místo, kde probíhají pravidelné trhy, dříve k tomu účelu sloužily především městské rynky.

*Tržnice* – budova sloužící k prodeji všelijakého zboží, hlavně však

potravin. Tržnice se musí nacházeti uprostřed nejživějších míst města. V tržnici jsou jak prodavači, tak kupující kryti před různými nepohodami povětrnosti a mimo to ani zboží netrpí buď slunečnými paprsky nebo deštěm a sněhem apod. což velmi na váhu padá, zabrání se poškození zboží prachem a smetím, čehož na otevřeném tržišti při větrné pohodě zabránit nelze.

## STŘEDOVĚK

Ve Středověku se místo pro obchodování rozvíjí různými směry. Tržiště, basilikální tržnice a mázhaus jsou typickými prostory pro směnu zboží.

Obchodní činnost se často odehrávala na náměstích, kterým se říkalo tržiště. Náměstí mnohdy získaly název podle zboží prodávaného na trhu (Koňský trh, Vaječný trh, Ovocný trh apod.).

Zvláštním prostorem pro obchod byl tzv. Mázhaus, též velká síň. Byla to rozměrná hala zaujímající plochu téměř celého přízemí měšťanského domu nebo radnice. Toto přízemí sloužilo k výčepu piva, obchodní činnosti, popřípadě řemeslné výrobě. Býval to prostor klenutý, mnohdy reprezentativně pojatý. Mázausem se projíždělo do dvora a kamenné schodiště vedlo do obytného patra.

Ve středověku je také možné dohledat tržnice „basilikálního typu“. Například pražská ulice V Kocích má zajímavou historii svého vzniku. Ve 14. století zde byla postavena 200 metrů dlouhá trojlodní tržnice, prostřední loď (dnes ulice v Kocích) sloužila jako hlavní chodba a jednotlivé krámkové byly umístěny v postranních lodích. Hlavní část byla v 18. století stržena, ale postranní krámkové zůstaly zachovány a postupně byly přestavěny na obytné domy.

Basilikální tržnice se potom přestavovaly na radnice přepatrováním a jen přízemní prostor – mázhaus byl ponechán pro účely obchodu. Příkladem je radnice v Kadani, která vznikla přestavbou trojlodní tržnice a byla doplněna věží.



obraz Tržiště, P. Aertsen

mázhaus, Novoměstská  
radnice, Praha, ČR

radnice Kadaň, ČR

obilnice Orsamese, Floren-  
cie, Itálie

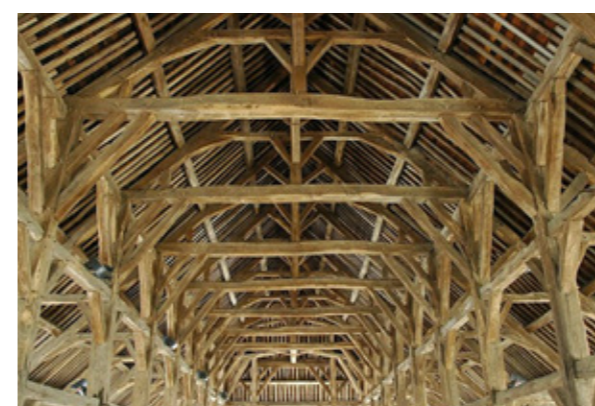
## NOVOVĚK

V Novověku dostává vzhled tržnice jednotný charakter napříč evropskými městy.

Tržnice mohly být buď přízemními objekty, kryté mohutně působící střechou vynášenou propracovanou krovovou konstrukcí. Sloupy byly buď dřevěné nebo masivní z kamene a vynášely krovovou konstrukci střechy. Tesařské konstrukce bývaly zdobeny a střecha byla buď došková nebo z keramických tašek. Tyto tržnice mívaly podélný nebo čtvercový centrální půdorys.

Další variantou tržnice byla jednopatrová stavba s otevřeným přízemím. Tyto stavby byly obvykle zděné, nebo hrázděné, podle místní tradice. Půdorys byl obdélný.

Pro obě varianty bylo charakteristické co nejvíce otevřené přízemí. Dostatečné provětrávání bylo žádoucí, na trzích se prodávala různá zvířata, od dobytku až po ryby.



*Halle de Vezelise, Lorraine, Francie*

*Luzarches val-d'Oise, Francie*

*Halle de Questembert, Morbian, Francie*

*Butter market, Cotswoldtown, Anglie*

*tržnice v Ledbury, Anglie*

*tržnice v Ross on Wye, Anglie*

## 19. STOLETÍ

S příchodem nových materiálů se proměnil vzhled i velikost tržnic. Kovové příhradové konstrukce umožnily zastřešit velkou obchodní plochu, štíhlé sloupy umožnily vytvořit co nejvolnější půdorys.

Tržnice tvoří obvykle celý blok v městské zástavbě, mají pravidelný obdélný půdorys, případně jsou zřízeny ve vnitroblocích.

Skleněnými fasádami a střechou vniká do interiéru dostatek světla. Obvodové stěny jsou často zděné,

odpovídající dobovému názoru. Před novodobými rekonstrukcemi byly typické široké vnitřní „ulice“ a velkorysý vstup do objektu, který umožňoval vjezd povozům se zbožím. Často jsou pod tržnicí sklepy sloužící jako chladírny a také technické místnosti pro vytápění nebo chlazení.

Mnoho tržnic z tohoto období funguje s různými obměnami jako obchodní plocha dodnes.

*Halles de Paris, Paříž, Francie*

*tržnice Budapešť, Maďarsko*

*Mercado de San Miguel, Madrid, Španělsko*

*Covent Garden, Londýn, Anglie*

*Vínohradská tržnice, Praha, ČR*

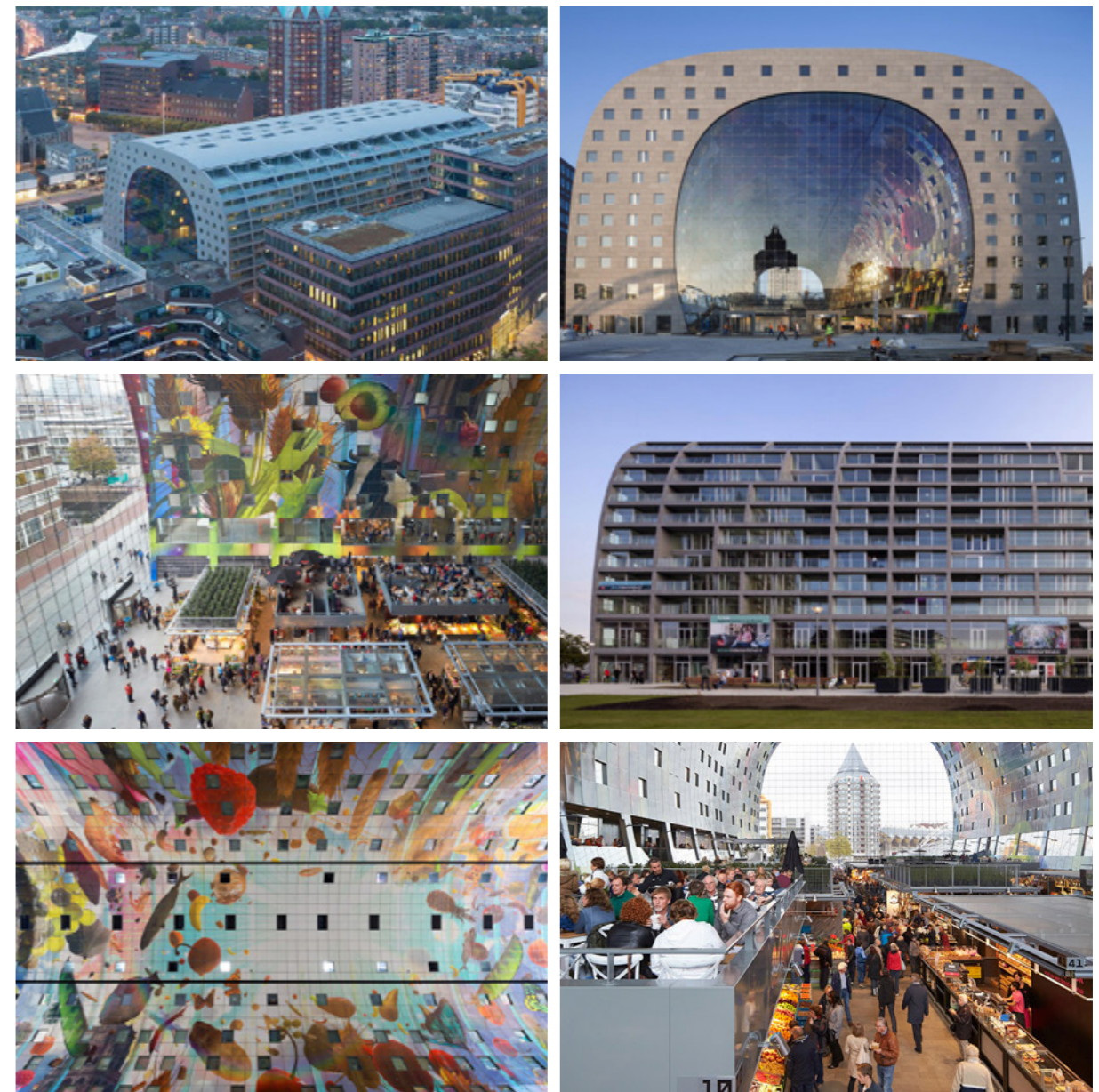


## Rešerže

### TRŽNICE (MARKTHAL) V ROTTERDAMU, NIZOZEMÍ, AUTOR MVRDV, REALIZACE 2014

Tato hybridní stavba spojuje funkci bydlení s tržnicí. V Nizozemí není možné zřízovat tržnice pod širým nebem, což ovlivnilo celý koncept stavby. Nachází se v centru nové moderní části města, hned vedle vlakového nádraží a stanice metra. Dvoranu zastřešuje oblouk ze soukromých bytů, což strategicky umožnilo soukromé investici podílet na tvorbě veřejného prostoru. Výsledkem je kryté náměstí, které během dne slouží jako hlavní městská tržnice o velikosti fotba-

lového hřiště a po zavírací době ožívá díky restauracím v prvním patře. V domě je i supermarket a podzemní garáže, které pojmu 1200 aut. Deset pater kde je 228 bytů vytvářející obrovský oblouk je z vnitřní strany pokryto uměleckým dílem. Vítězný oblouk konzumu. Přední a zadní část oblouku je prosklená. Vnější fasáda je kamenná.



## TRŽNICE TORGHALLEN V KATRINEHOLM, ŠVÉDSKO, AUTOR: JAJA ARCHITECT, NÁVRH 2014

Architektonická studie pro soutěž na výstavbu tržnice v kombinaci s bydlením ve městě Katrineholm. Byty jsou umístěny ve třech patrech nad tržnicí. V přízemí je dům otevřený velkými oblouky, je tam prostor pro trhy a společenské akce. Stavba se nachází blízko autobusové zastávky, takže krytý prostor lze využít při čekání na autobus. Stavba má jasný modulový rastr.

Do jednotlivých bytů se vstupuje z otevřené pavlače. Ke každému bytu vede lávka s menší terasou před vstupem do bytu. Díky tomuto konceptu je v domě plno průhledů a možnost přirozené kontroly pohybu lidí po domě.



**FISH MARKET, BERGEN, NORSKO, AUTOR EDER BIESEL ARKITEKTER, REALIZACE 2012**

Město Bergen se nachází uprostřed fjordů a rybí tržnice je situována přímo u přístavu.

Stavba spočívá na sloupech, v přízemí je volná plocha sloužící pro prodej ryb, při hezkém počasí lze celý krytý prostor na stranách otevřít a propojit s okolím. K uzavření slouží skleněné přičky. Nad přízemím je uza-

vřený objem, který chrání plochu tržnice a slouží jako turistické informace. V tomto objemu jsou také umístěny funkce nezbytné pro provoz rybího trhu. Sklady, chladírny, mrazáky, výroba ledu a zázemí pro obchodníky.





# Koncept

## Záměr

*Na protější straně: katastrální mapa Semil s červeně vyznačeným místem zájmu*

Na výše zmíněné problémy a příležitosti reaguji návrhem polyfunkčního domu s tržnicí.

Záměrem tohoto projektu je zajistit vhodný prostor pro maloobchod. Kumulovat aktivity, děje a přitáhnout co nejvíce návštěvníků.

První funkcí je obchodní plocha – tržnice s pevnými stánky pro lokální obchodníky, kde mohou prodávat nejen potraviny, drobné občerstvení, ale i jiné spotřební zboží po celý rok. Další funkcí jsou pracovní prostory pro menší podnikatele, které mohou využít pro své podnikání, malovýrobu a případně služby. Součástí návrhu je i venkovní plocha pro tematické, sezónní trhy s mobilními stánky (velikonoční, bleší, jarmarky,..), festivaly (vinobraní, food festivaly,..) a jiné společenské akce a odpočinek.

Příklady služeb a činností, které mohou být provozovány: prodej farmářských a lokálních potravin, domácích potřeb, květin, uměleckořemeslných výrobků. Trafika, showroom se sekačkami a zahrádkářskými potřebami. Sídlo spolků a organizací, kanceláře pro progra-

mátory, realitní makléře, projektanty, účetní, startupy. Možnost pronájmu prostor pro workshopy, kurzy různého zaměření. Dále činnosti významně nerušící okolí: švadlena, krejčí, kadeřnictví, copy centrum, grafická dílna, masáže, výroba cukrovinek, lahůdek, oprava obuvi, výroba klíčů apod.

Princip celého objektu je založen na sdílených prostorech (společné hygienické zázemí, kuchyňky, zasedací místnosti, recepce, relaxační zóny,..).

Jedná se o tzv. coworking, neboli sdílené kanceláře. Jde o sdílený pracovní prostor pro nezávislé profesionály (freelancery) a jiné distanční pracovníky, kteří nezávisle na sobě vykonávají svou běžnou práci. Důraz je kladen na komunitu, spolupráci, otevřenost a dostupnost. Důležitá je také společenská a psychologická funkce takového pracoviště. Tento způsob je vhodný především pro podnikatele jednotlivce nebo malé týmy.

## Urbanistické řešení

Z hlediska vymezení nového náměstí volím pro stavbu volím blok v horní části nového náměstí. Blok je vymezen ulicemi Družstevní, Nádražní, Jižní a pěší stezkou, kterou v návrhu měním na obslužnou komunikaci. Tržnici umísťuji na toto místo, protože je to centrum Podmoklic, kde se odehrává nejvíce aktivit a pohybuje se zde největší množství lidí. Parcelu volím v bloku s kostelem. Kolem tohoto bloku lidé chodí na autobusové a vlakové nádraží, které je od tohoto místa v docházkové vzdálenosti pěti minut. Výhodné je i přímé napojení na Nádražní ulici, která je zásadní dopravní trasou. Tato pozice je výhodná i z pohledu zásobování tržnice.

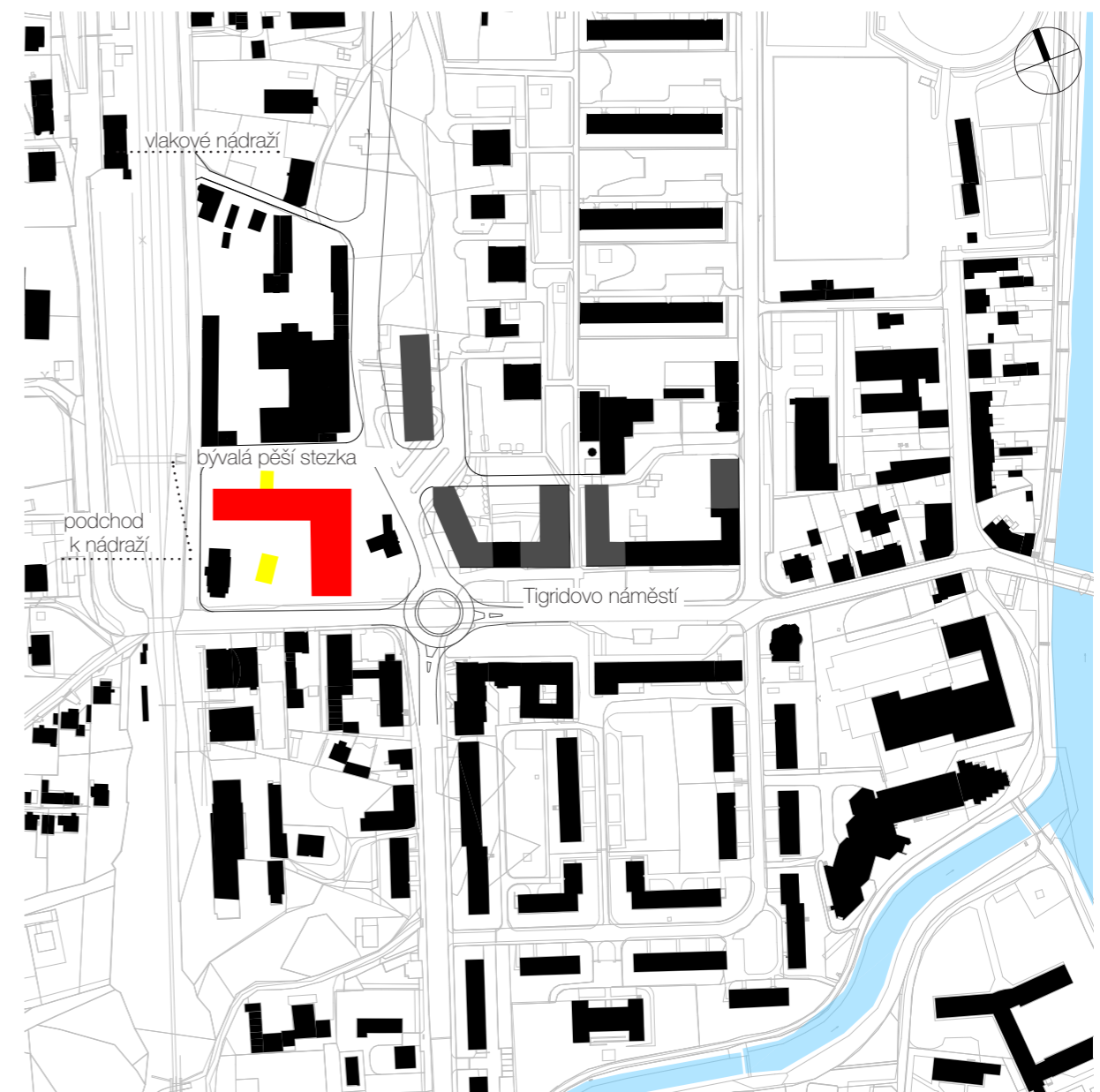
Toto místo je podstatný bod náměstí, který ho buď vymezí, uzavře, nebo nechá plynout dál až ke kostelu a přes železnici do zeleného svahu kopce. Vývoj

zbylých stran náměstí je předvídatelný, odvoditelný dle jednotné uliční čáry stávajících budov. Proto volím toto místo, které bude mít na podobu náměstí zásadní vliv. Dalším důvodem, proč volím tuto pozici je úprava kontextu kostela Sboru Dr. Karla Farského. Tento nevelký kostel se v současné době nachází obklíčen železnici ze západu, továrnou ze severu a opuštěným zchátralým rodinným domem z východu. Chybí zde předprostor. Tuto stavbu bych ráda vyzdvihla do důstojné pozice vzhledem k okolní zástavbě a vytvořila z něj dominantu řešeného bloku.

V návrhu se zabývám také úpravou venkovního prostoru mezi kostelem a tržnicí. Blok řeším jako veřejně přístupný, vytvářím veřejné nádvoří mezi kostelem a tržnicí pro různé společenské aktivity.

### Legenda:

- navrhovaná stavba
- stávající zástavba
- doplňovaná zástavba
- odstraňované stavby
- řeka Jizera



## Hledání hmoty

### PROVĚŘOVÁNÍ VARIANT

Po výběru místa jsem prověřovala několik hmotových řešení, z nichž jsem následně vybrala nejpříznivější variantu, která byla patrná již na situacích na předchozí straně.

Zásadní otázka byla, kde končí Tigridovo náměstí, jak je vymezeno. Bude-li jeho součástí i kostel nebo bude vnímán jako kostel „nad náměstím“.

Společné body pro všechny tři varianty:

- 1) Z pěší stezky vytvářím obslužnou komunikaci (zásobování tržnice).
- 2) Zachovávám kostel a udržovaný dům s hostincem, odstraňuji dva zchátralé rodinné domy.
- 3) Otevřený prostor tržiště navrhují jako rovnou plochu ústící na terénní schodiště vyrovnávající výškové úrovně mezi nádvořím a prostranstvím kolem kostela.
- 4) Parkování uvažuji částečně nadzemní podél severní strany bloku na nové obslužné komunikaci.
- 5) Nepřevyšuji hlavní římsu kostela.
- 6) Hmotu tržnice volím nižší, aby lépe vynikla věž kostela při pohledu z náměstí, také s ohledem na dům – hostinec.

#### VARIANTA – I

V první variantě vytvářím dvě rovnoběžné hmoty, které vytvářejí průchozí dvůr – chráněné tržiště. Dvůr koncipuji jako otevřenou ulici se stánkovým prodejem lemovanou loubím. Jako další možnost uvažuji o průchozím zastřešeném prostoru.

Hmotou v Nádražní ulici odstupuji a protahuji uliční linii náměstí. Protahuji náměstí se stromořadím až ke kostelu. Nádvoří se otevírá vůči kostelu i hostinci.

Proč ne?

- 1) Při pohledu z náměstí stromořadí zakrývá pohled na kostel.
- 2) Protažené náměstí za kruhový objezd ztrácí jasné vymezení a uniká dále do svahu.
- 3) Hostinec je hlavním vstupem orientovaný směrem do ulice Jižní, zahrádka s posezením je u jižní strany domu, k tržnici se obrací zadní stranou.
- 4) Vzniká paralelní „ulice“ ústící ke kostelu ze strany kněžiště, nedochází k žádnému efektivnímu zkrácení nebo propojení míst.
- 5) Dlouhá hmota podél Nádražní ulice zakrývá kostel a nenechává ho vyniknout.

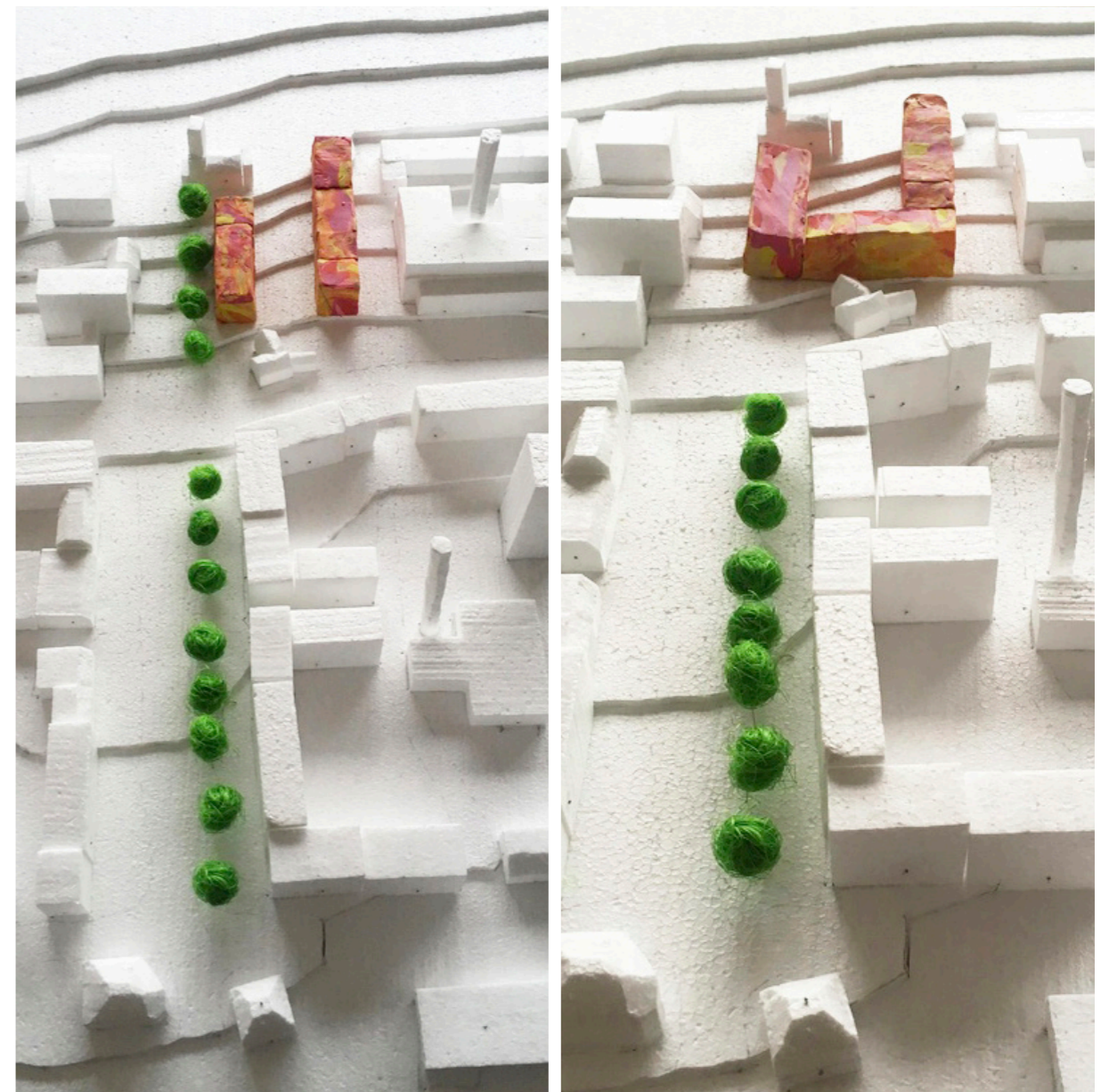
#### VARIANTA – U

V této variantě vytvářím ze tří stran uzavřené nádvoří otáčející se směrem ke kostelu. Vzniká tak klidná zahrada, uzavřená, nerušená. Hmota domu uzavírá náměstí, udržuje linii budovy soudu. Jasné ukončení Tigridova náměstí. Kostel se dostává do pozice „nad náměstím“.

Proč ne?

- 1) Přílišná uzavřenost vytváří klidovou zónu, která vzhledem k zamýšlené funkci není tolik žádoucí.
- 2) Vzniká ukryté nádvoří, z ulice není vidět, co se děje

Varianta I | Varianta U



## ZVOLENÁ VARIANTA

na nádvoří.

3) V případě dodržení uliční čáry kostela, solitérní kostel přirůstá ke hmotě bloku, nevytváří dojem dominanty.

### VARIANTA – L

Tato varianta dává nejvíce vyniknout kostelu, poskytuje mu dostatek prostoru a kostel se stává dominantou bloku.

Ačkoliv kostel je z náměstí pouze tušen díky věži, nejvíce vyniká z volného prostoru kolem něj.

Hmota, dodržující uliční čáru kostela, jasně vymezuje, uzavírá Tigridovo náměstí. Kostel není jeho součástí. Průchod blokem je stále možný úhlopříčně – zkrácení

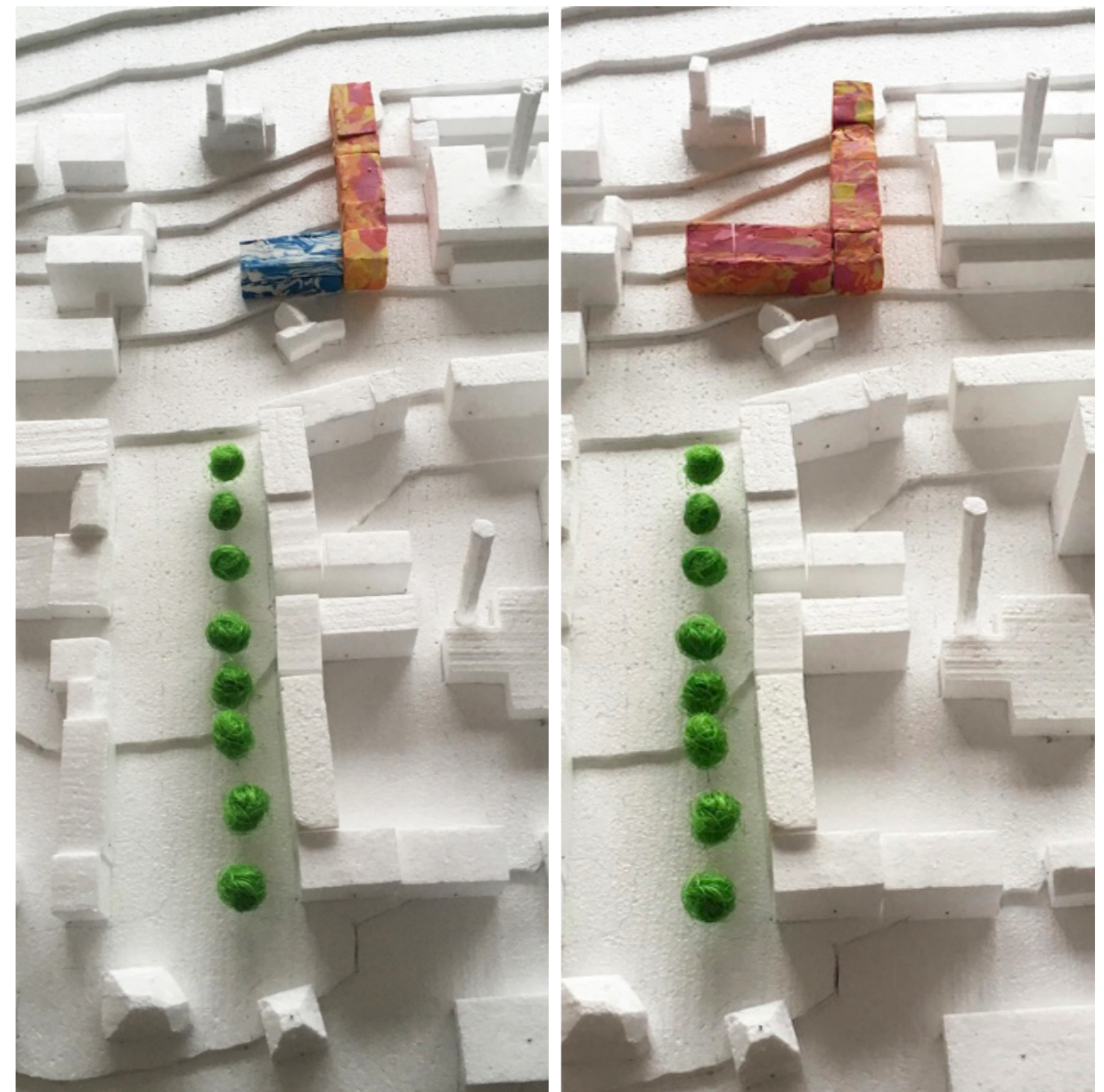
trasy z vlakového nádraží podchodem na náměstí skrz tržní plochu.

Pro výše zmíněné důvody jsem zvolila 3. variantu – L, se kterou dále pracuji v návrhu.

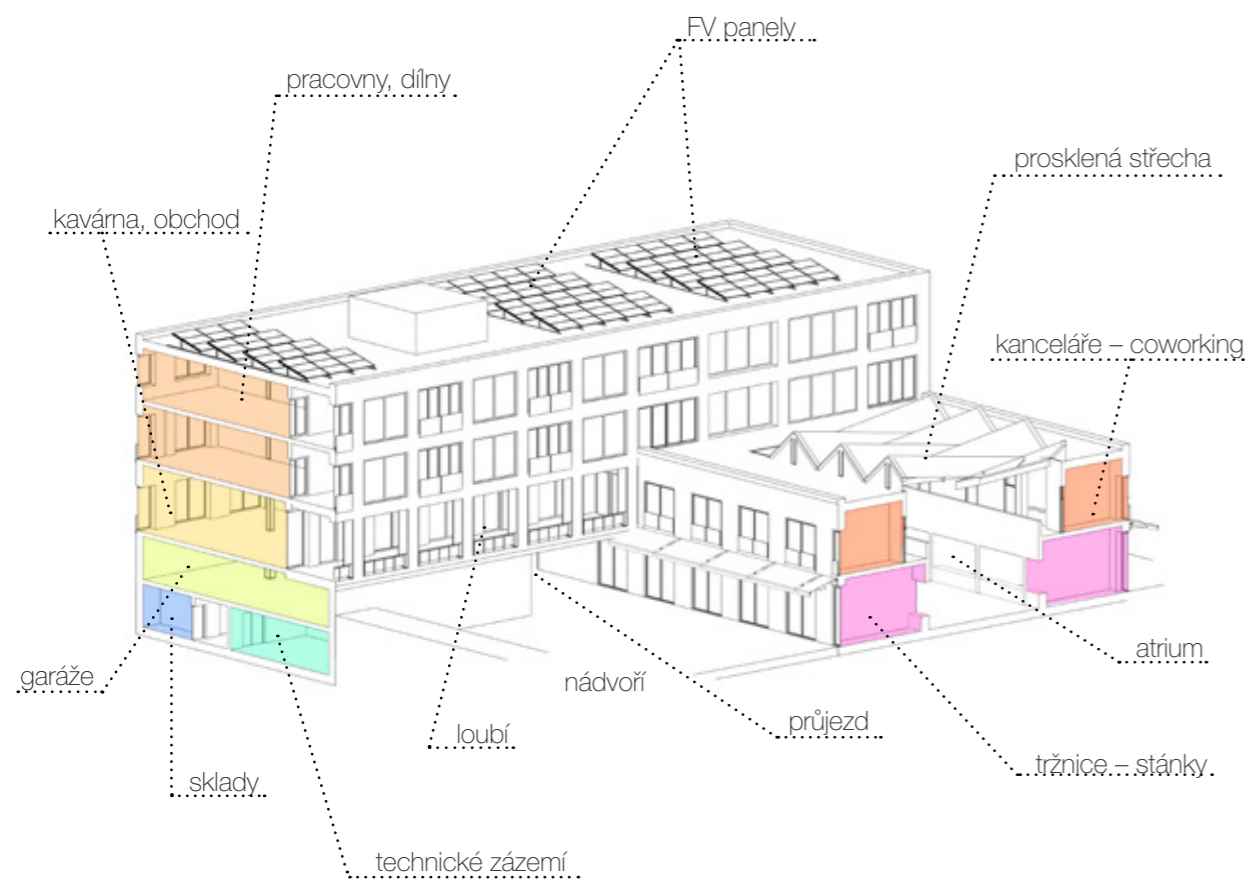
Nižší tržnice nechávám stále nechává viditelnou věž kostela. Prostor pro trhy je chráněn ze severní a východní strany, naopak se otevírá do Nádražní ulice a ke kostelu – optimální místo z hlediska uzavřenosti. Kostel se dostává do pozice „nad náměstím“. Trhy jsou vidět z ulice, neměly by být skryté, musí lákat k navštívení.

*Varianta – L uliční čára souběžně s náměstím*

*Varianta L – uliční čára souběžně s kostelem, zvolená varianta*



## Schéma



## Architektonické řešení

Stavba ve tvaru L je členěna do dvou částí, první část je dvoupatrová tržnice, druhá část s pracovními prostory má pět podlaží, dvě zapuštěné do svahu (garáže, technické zázemí a sklady).

Hlavní vstup do tržnice je z exponovaného rohu Tigrigova náměstí. Druhý veřejný vstup do tržnice je z nádvoří. Uvnitř jsou v přízemí po obvodu budovy prodejní stánky a uprostřed vnitřní atrium přes dvě patra. V atriu je navrženo posezení pro odpočinek a konzumaci občerstvení. Ve druhém patře je ohoz, ze kterého jsou přístupné sdílené kanceláře. Hlavní vstup do kanceláří a pracoven je z loubí v rohu budovy přes recepci, případně výtahem z garáží.

Hmota tržnice je situována do rušnějšího náměstí, zatímco pracovny jsou umístěny do hmoty podél klidnější obslužné komunikace. V rohu je průjezd na nádvoří, který také umožňuje průjezd z nádvoří na parkoviště za budovou při zásobování tržnice. Vzhledem k terénu a ekonomičnosti projektu jsou parkovací plochy řešeny z části na terénu, z části jako vnitřní, zapuštěné do svahu s příjezdem rovnou z terénu. Fasáda je omítaná, otevíravá okna až k zemi jsou opatřena skleněným zábradlím. Stínění lze řešit venkovními žaluziemi a markýzami.

V domě jsou univerzální prostory, které si každý nájemce může přizpůsobit vlastním potřebám.

Budovu navrhuji s ohledem na udržitelnost s využitím

ekologických principů přispívajících k ekonomičnosti a ekologičnosti celého návrhu. V rámci tohoto projektu se zabývám technickým řešením pouze v obecném měřítku, v rozsahu studie. Součástí navrhované budovy jsou fotovoltaické panely umístěné na ploché střechě. Dále hospodaření s dešťovou vodou, jako užitkovou, využívanou například pro zalévání zeleně na nádvoří nebo splachování wc. Přebytečná voda je uchovávána v nádržích na vodu v nejnižším podlaží, jehož podstatná část je věnována technickému zázemí budovy. Nezbytnou součástí budovy je vzduchotechnika s rekuperací. Tříděný odpad je umístěn v samostatné větrané místnosti přístupné z průjezdu.

### KONSTRUKČNÍ ŘEŠENÍ

Konstrukční systém je železobetonový monolitický vzdívaný skeletový systém. Osová vzdálenost sloupů je 8,1 m. Stropní desky jsou železobetonové o tloušťce 250 mm. Konstrukční výška tržnice je 4,5 m. Konstrukční výška pracoven je 3,8 m. Vertikální komunikace jsou tři prefabrikované železobetonové schodiště a jeden výtah. Technické rozvody jsou vedeny v podhledech. Střecha je plochá, nad atriem tržnice je prosklená s ocelovou nosnou konstrukcí. Povrch nádvoří je betonový monolitický.

# Návrh

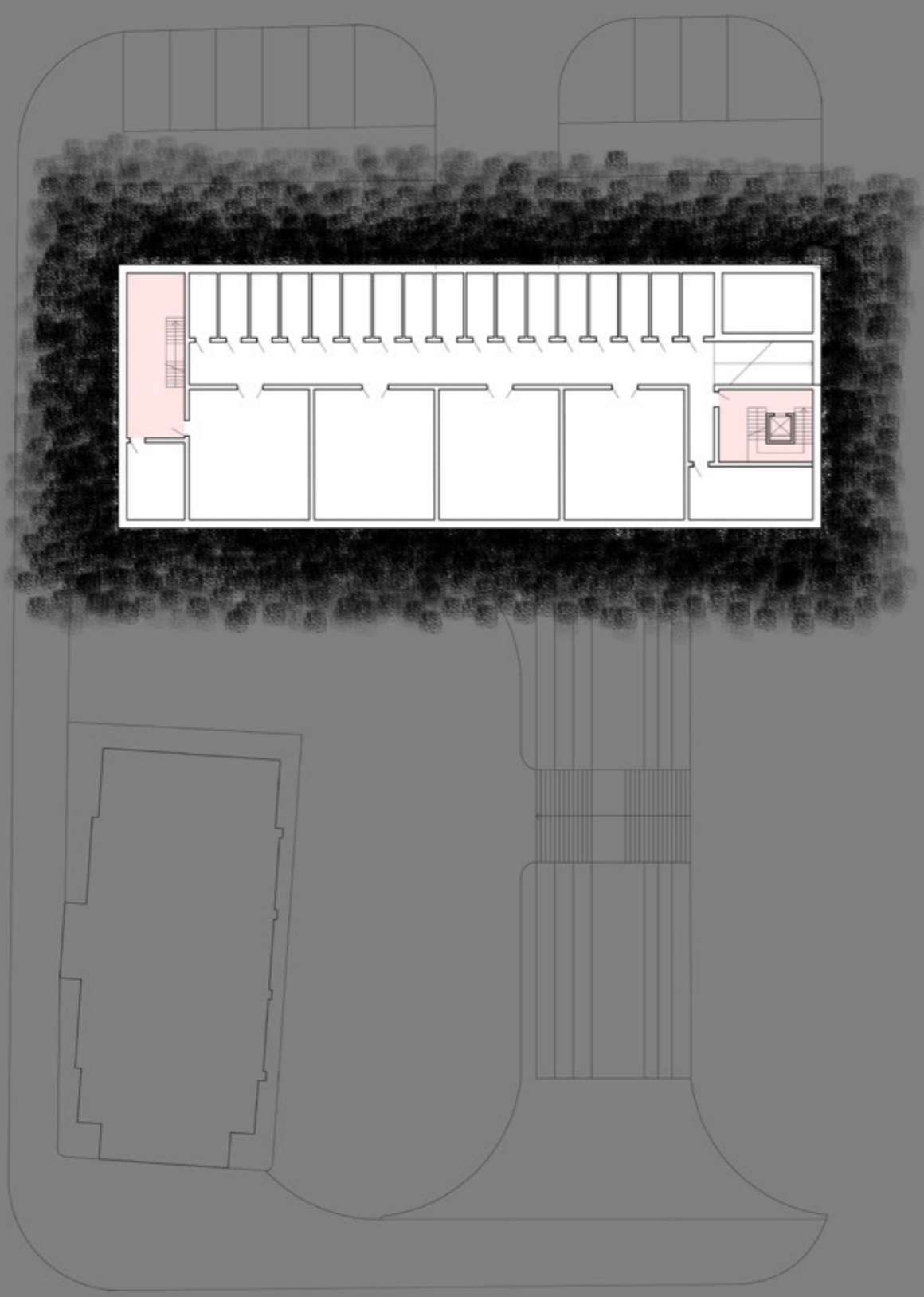
---



Bilance:  
Celková zastavěná plocha: 2 032 m<sup>2</sup>  
Obestavěný prostor: 15 170 m<sup>3</sup>  
Počet pater nadzemních: 3

Počet pater zapuštěných ve svahu: 2  
Obchodní plocha: 1 357 m<sup>2</sup>  
Plocha pracovních prostorů: 2 830 m<sup>2</sup>

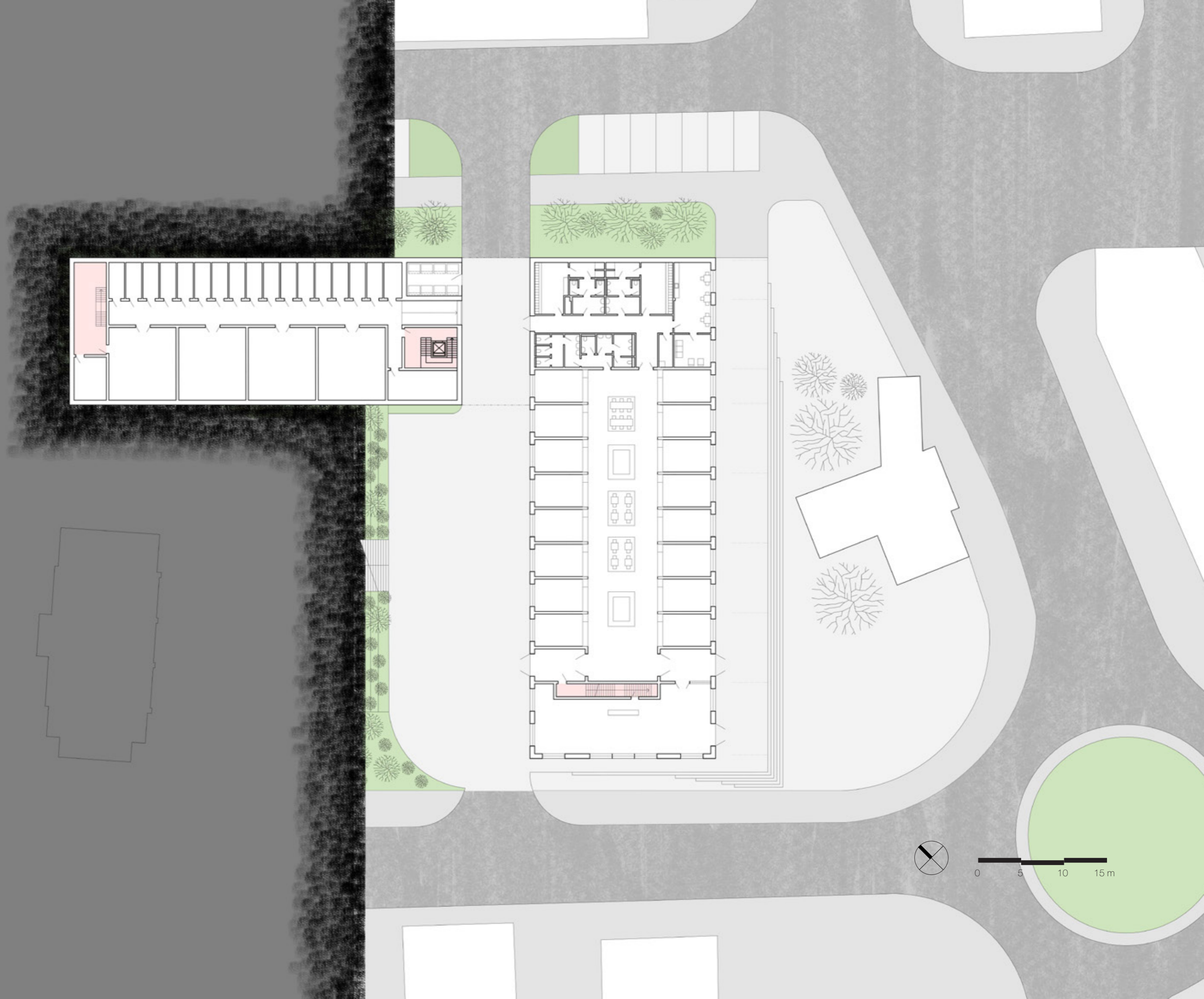
PŪDORYS 1.PP



0 5 10 15m



PŪDORYS 1.NP



0 5 10 15 m



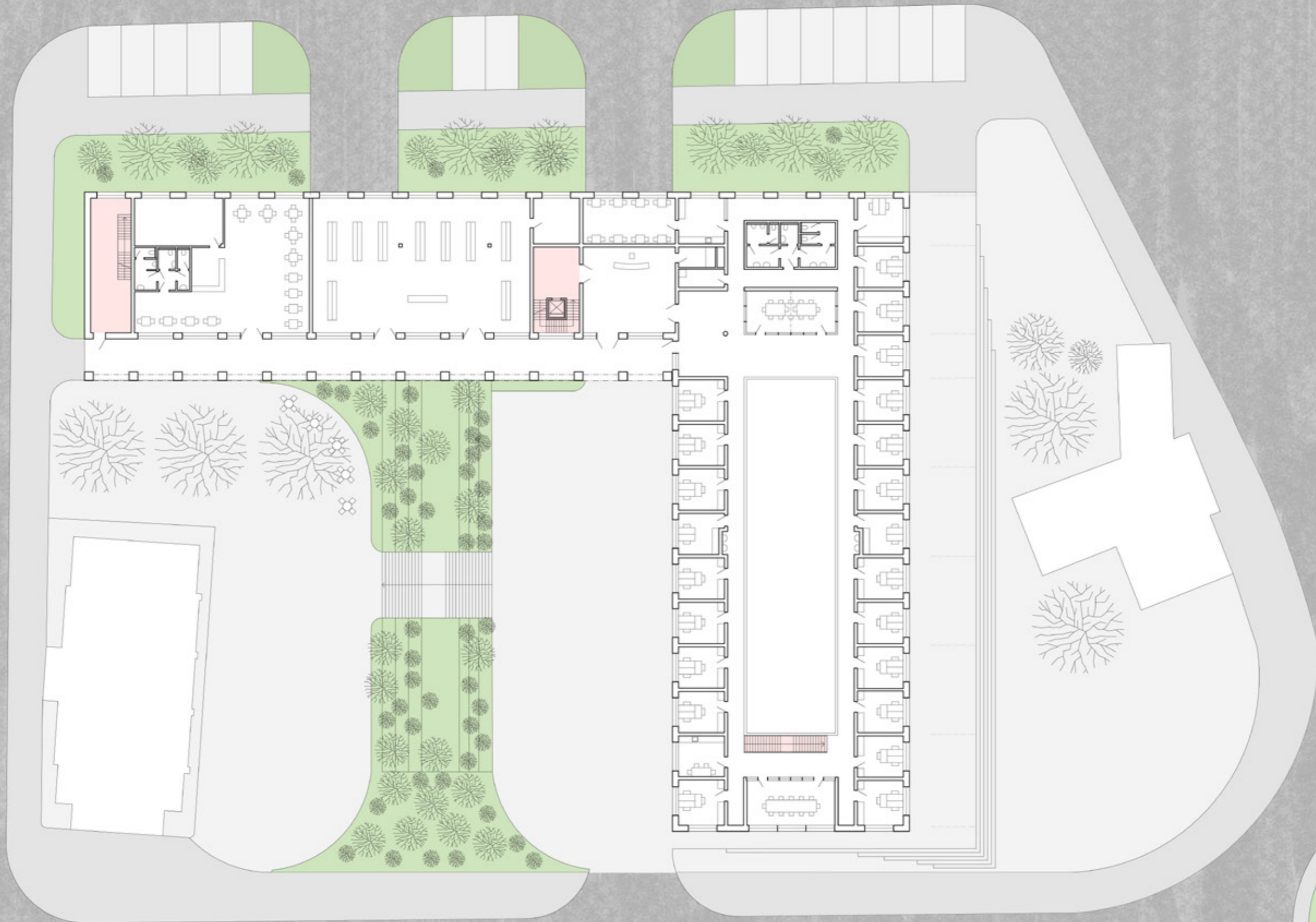


PŪDORYS MEZANINU



0 5 10 15 m

PŪDORYS 2.NP



0 5 10 15 m

PŪDORYS 3.NP

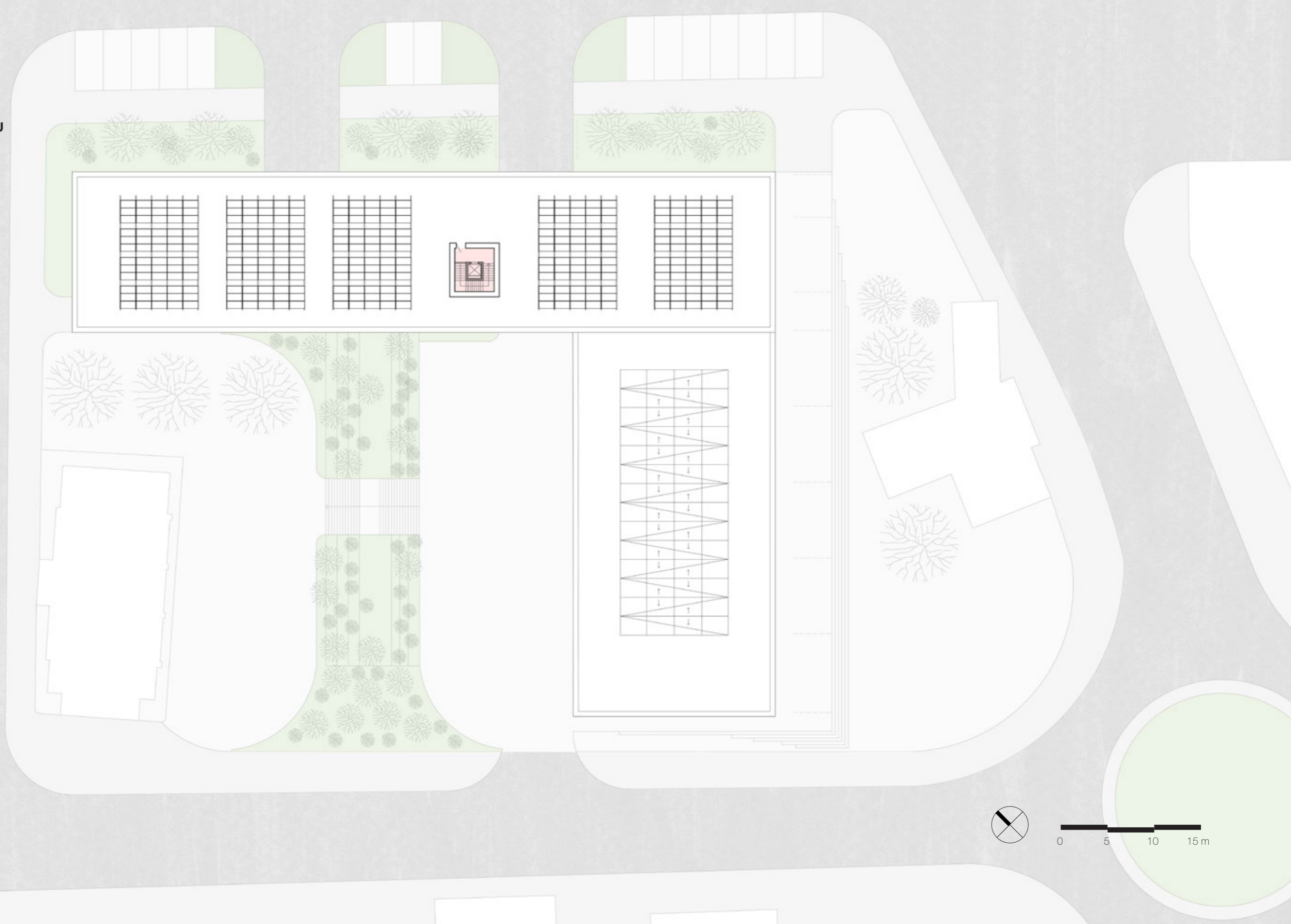


PŪDORYS 4.NP



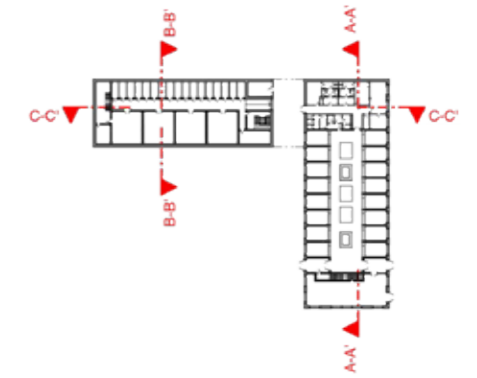
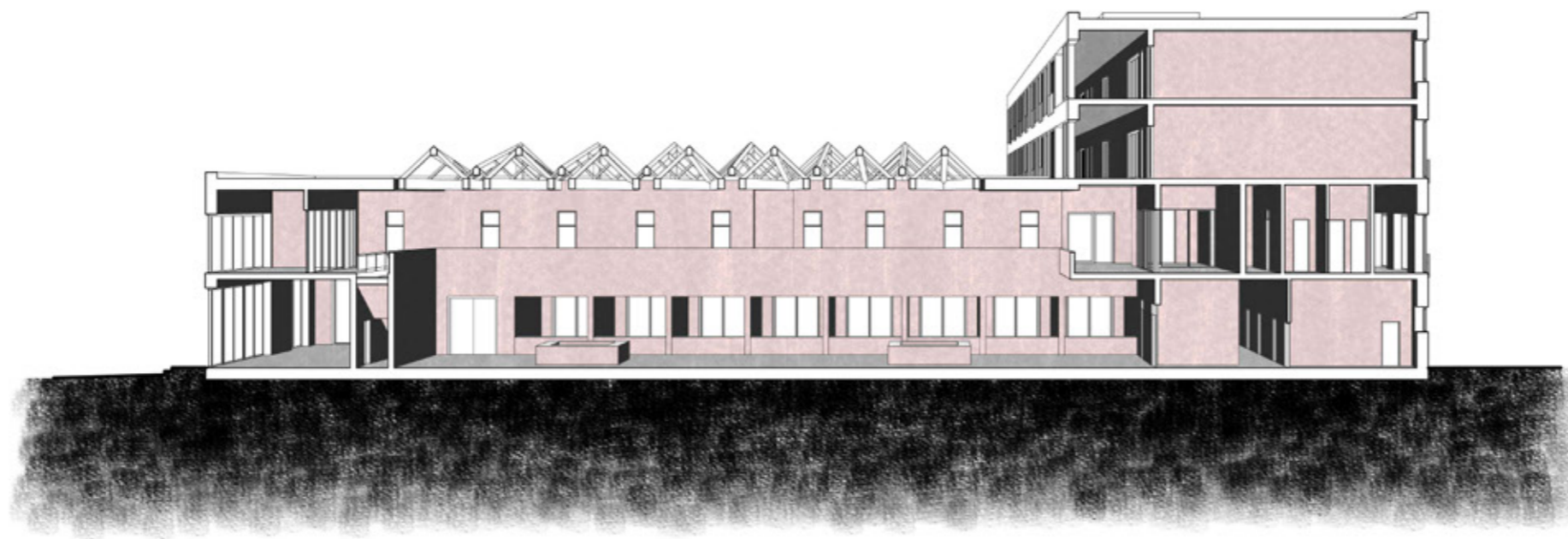
0 5 10 15 m

POHLED NA STŘECHU

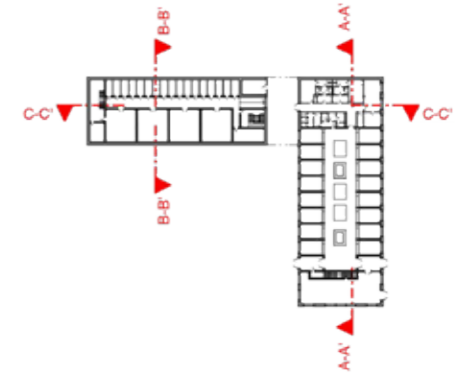
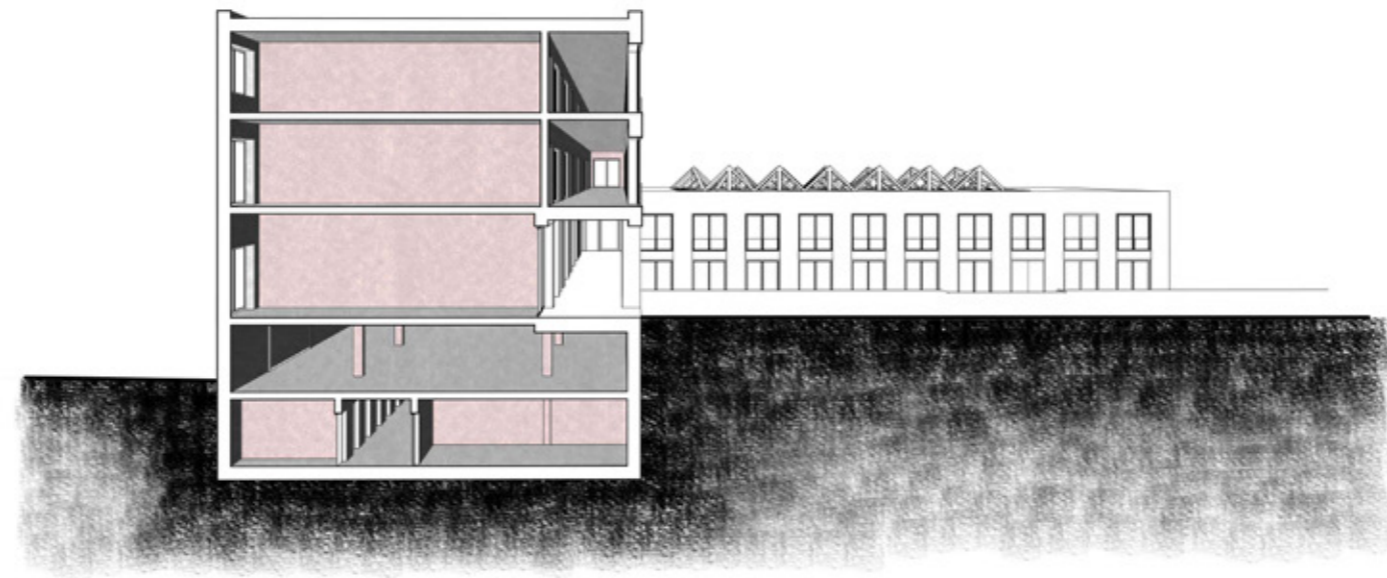


0 5 10 15 m

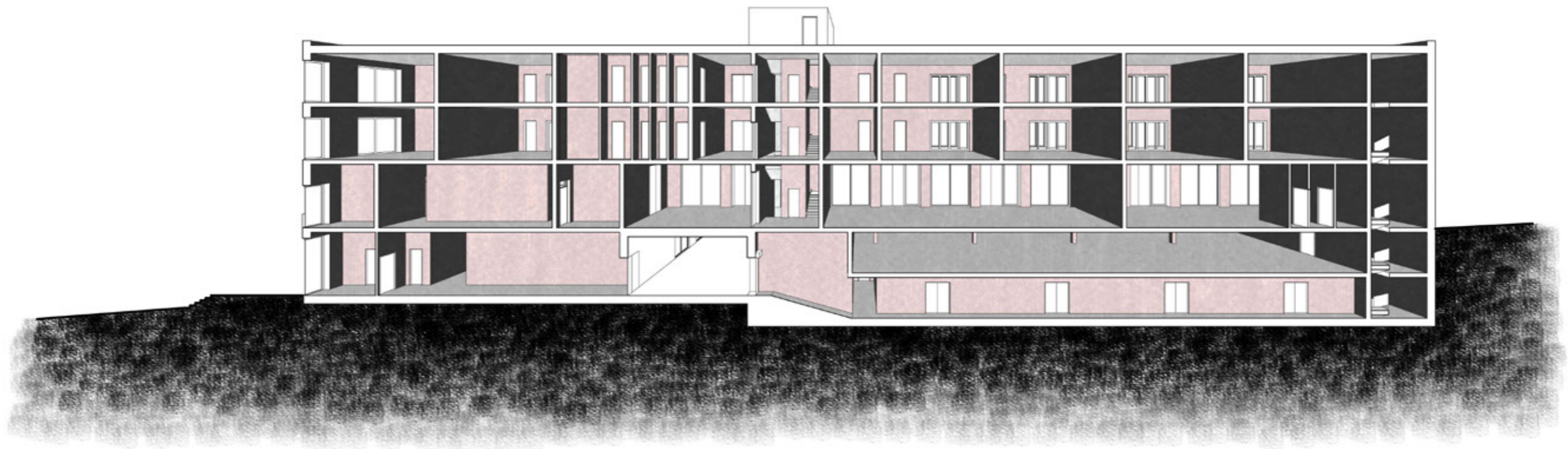
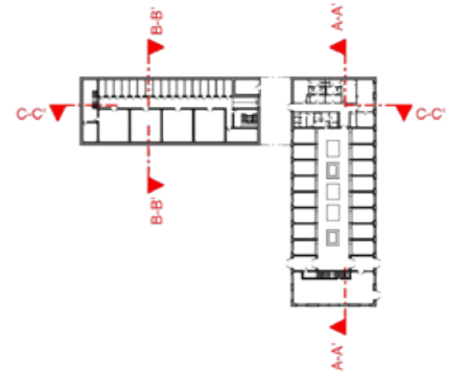
ŘEZ A-A'



ŘEZ B-B'

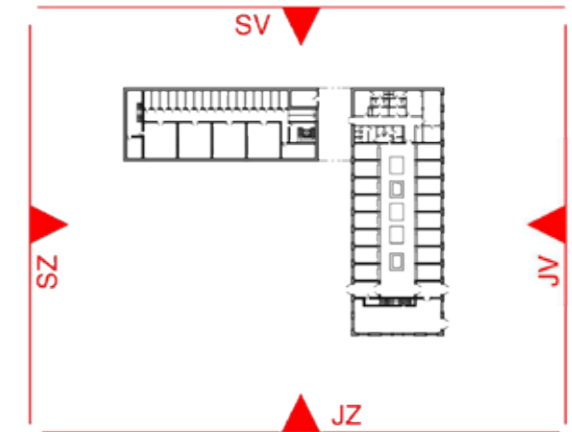


ŘEZ C-C'

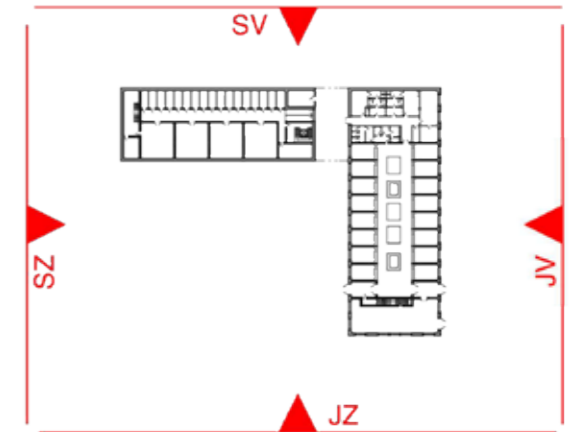
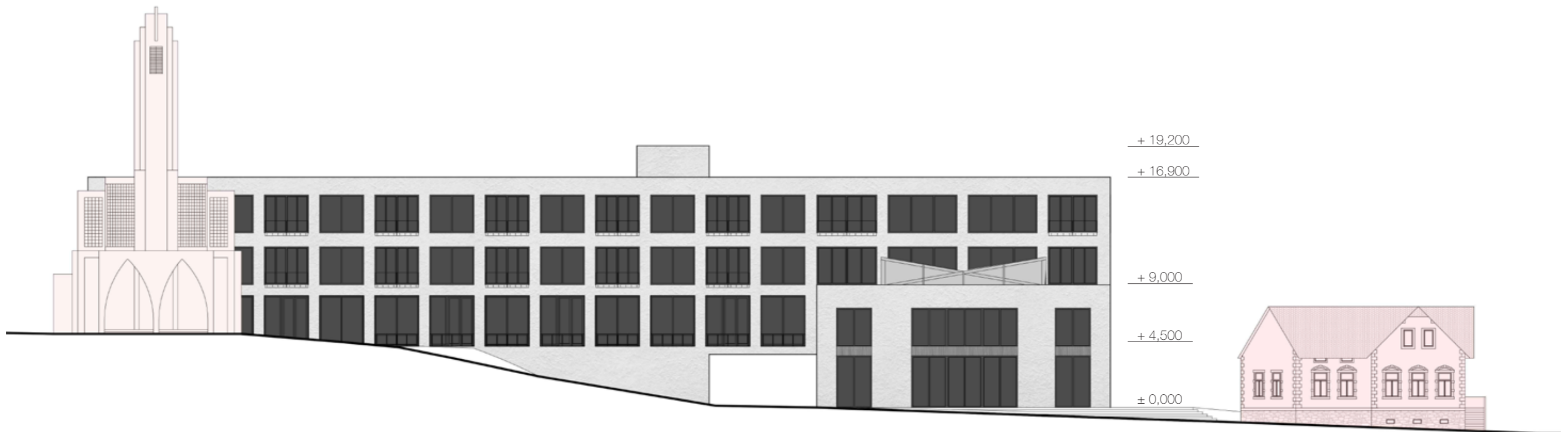




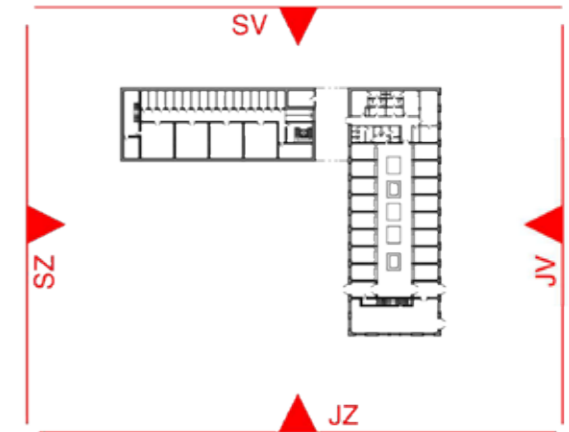
POHLED JIHOVÝCHODNÍ



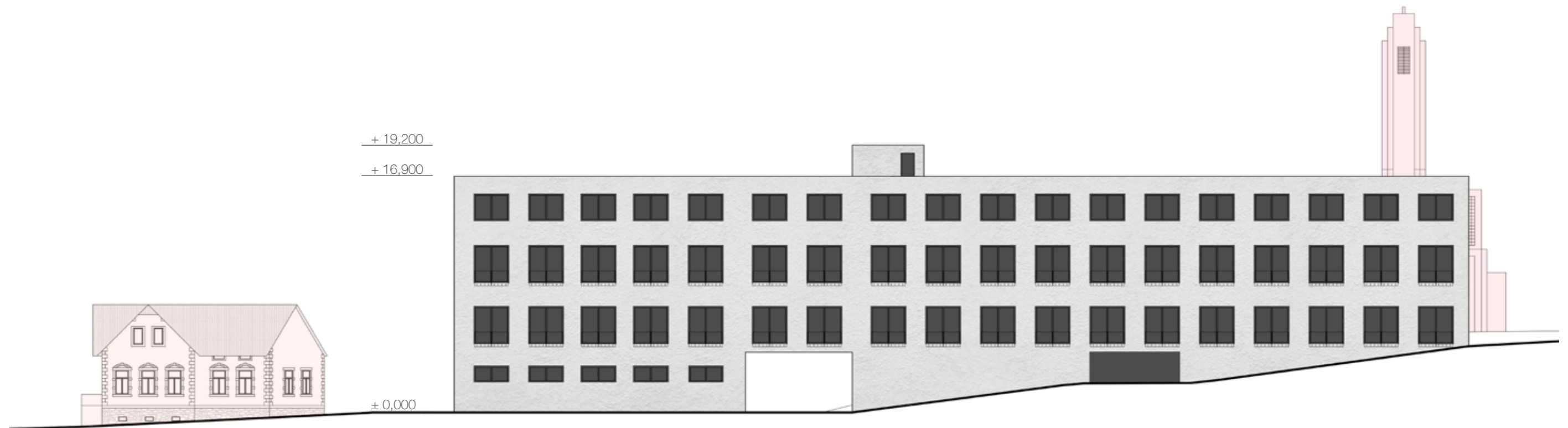
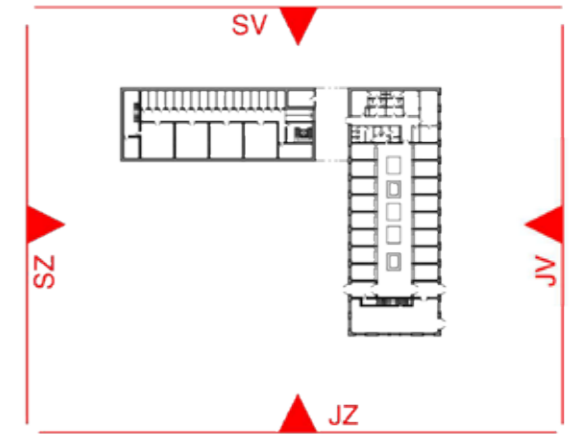
POHLED JIHOZÁPADNÍ



POHLED SEVEROZÁPADNÍ



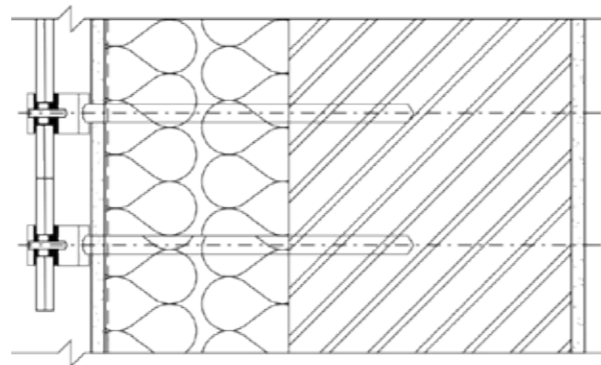
POHLED SEVEROVÝCHODNÍ



---

## Detail

### KOTVENÍ SKLENĚNÉHO ZÁBRADLÍ DO OBVODOVÉ STĚNY



# Dokumenty

---

České vysoké učení technické v Praze, Fakulta architektury

**2/ ZADÁNÍ diplomové práce**

Mgr. program navazující

jméno a příjmení: Eva Ondrušková

datum narození: 7.4.1992

akademický rok / semestr: LS 2016/17  
obor: Architektura a urbanismus  
ústav: 15119 – Ústav urbanismu  
vedoucí diplomové práce: doc. Ing. Arch Radek Kolařík

téma diplomové práce: POLYFUNKČNÍ BUDOVA S TRŽNICÍ

viz přihláška na DP

**zadání diplomové práce:**

1/ popis zadání projektu a očekávaného cíle řešení

2/

Pro AU/ součástí zadání bude jasně a konkrétně specifikovaný stavební program  
Pro D/ součástí zadání budou jasně a konkrétně specifikované jednotlivé fáze projektu, které jsou nezbytnou součástí řešení

3/ popis závěrečného výsledku, výstupy a měřítka zpracování

4/ seznam dalších dohodnutých částí projektu (model)

Zadáním diplomové práce je architektonický návrh polyfunkční budovy s prodejní plochou ve formě tržnice. Stavba bude situována do města Semily.  
Stavební program vzešel z diskuze se zastupiteli města. Ústřední náplní budovy je tržnice pro podporu prodeje zboží od lokálních malovýrobců. V rámci návrhu budou navrženy prostory tržnice včetně zázemí prodejců, skladů, apod. Dále prostory pro malovýrobu, případně jiné vhodné funkce.

Výsledkem práce bude: průvodní zpráva, zákresy navrhované budovy v kontextu s okolím, výkresy v měřítkách situačních (1:1000, 1:500) a výkresových (1:200) zahrnující situace, půdorysy, řezy, pohledy. Zpracován bude též charakteristický detail. Další části projektu budou zvoleny dle potřeby názorného předvedení podstaty návrhu.

Součástí práce bude fyzický model (měřítko bude zvoleno na základě dohody s vedoucím práce).

Poznámka: měřítka výstupů mohou být po konzultaci výjimečně upravena, změna bude odůvodněna v závěrečné zprávě a potvrzena vedoucím práce.

Datum a podpis studenta 2.3.2017 Ondrušková

Datum a podpis vedoucího DP 2.3.2017 [podpis]

Datum a podpis děkana FA ČVUT  
oddělení dne

13.4.2017

registrováno studijním

d. b. 10.12

**ČESKÉ VYSOKÉ UČENÍ TECHNICKÉ V PRAZE  
FAKULTA ARCHITEKTURY**AUTOR, DIPLOMANT: Eva Ondrušková  
AR 2016/2017, LSNÁZEV DIPLOMOVÉ PRÁCE:  
(ČJ) POLYFUNKČNÍ BUDOVA S TRŽNICÍ  
(AJ) POLYFUNCTIONAL BUILDING WITH MARKET HALL

JAZYK PRÁCE: CZ

Vedoucí práce: doc. Ing. arch. Radek Kolařík Ústav: 15119 Ústav urbanismu

Oponent práce: Ing. arch. Marta Mezerová

Klíčová slova  
(česká): Semily, polyfunkční budova, tržnice, coworking, dílny, ve svahu

**Anotace (česká):**  
Cílem diplomního projektu je navrhnout polyfunkční dům s tržnicí pro město Semily. Tato budova by měla být zasazena do nově navržené urbanistické situace, vymezující nové podmoklické náměstí. Tvar budovy vytvoří nový veřejný prostor, kterým bude upraven kontext kostela, jehož umístění není příliš šťastné. Budova by měla obsahovat komerční plochu – tržnici, dále prostory k pronájmu – kanceláře a zázemí pro drobné podnikatele, služby. Zvolené téma reaguje na současnou snahu zastupitelstva města zlepšit podmínky pro lokální maloobchodníky a výrobce.

**Anotace (anglická):**  
The aim of this project is to design polyfunctional building with a market hall for the town of Semily. The building should be situated into a newly design urbanistic structure. The urbanistic structure should delineate a new square part of the town - Podmoklice. The shape of the buildnig will create a new public space, which adapts to the context of a church. The building should contain commercial space for markethall, offices and space for small businesses. The chosen topic is in response to efforts by local authorities on how to improve the condition for local producers and traders.

**Prohlášení autora**

Prohlašuji, že jsem předloženou diplomovou práci vypracoval samostatně a že jsem uvedl veškeré použité informační zdroje v souladu s „Metodickým pokynem o etické přípravě vysokoškolských závěrečných prací.“

V Praze dne 22.5.2017

podpis autora-diplomanta

---

## Zdroje

### Publikace:

Ottův slovník naučný: ilustrovaná encyklopedie obecných vědomostí. V Praze: J. Otto, 1906, díl 25.

Kvapilová, Tereza. Městská tržnice jako fenomén. V Brně, FA VUT, 2015

ČSN 73 61 10: Projektování místních komunikací. Praha: Český normalizační institut, 2006.

NEUFERT, Ernst, NEUFERT, Peter, ed. Navrhování staveb: zásady, normy, předpisy o zařízeních, stavbě, vybavení, nárocích na prostor, prostorových vztazích, rozměrech budov, prostorech, vybavení, přístrojích z hlediska člověka jako měřítka a cíle : příručka pro stavební odborníky, stavebníky, vyučující i studenty. 33. české vyd. Praha: Consultinvest, 1995. ISBN 80-901486-4-6.

### Internetové zdroje:

[http://oldmaps.geolab.cz/index.pl?z\\_height=1500&lang=cs&z\\_width=1500&z\\_newwin=1](http://oldmaps.geolab.cz/index.pl?z_height=1500&lang=cs&z_width=1500&z_newwin=1)

SEMILY VE STRUČNÉM PŘEHLEDU [online]. [cit. 2017-05-21]. Dostupné z: <http://www.semily.cz/semily-ve-strucnem-prehledu/d-1005>

STAVEBNÍ ROZVOJ MĚSTA [online]. [cit. 2017-05-21]. Dostupné z: <http://www.semily.cz/stavebni%2Drozvoj%2Dmesta/d-1006/p1=1030>

ŽIVOT OBYVATELSTVA [online]. [cit. 2017-05-21]. Dostupné z: <http://www.semily.cz/zivot%2Dobyvatelstva/d-1007/p1=1031>

STRATEGICKÝ PLÁN PROGRAM ROZVOJE MĚSTA SEMILY: PRO OBDOBÍ 2012 - 2020 [online]. [cit. 2017-05-23]. Dostupné z: [http://www.semily.cz/assets/File.ashx?id\\_org=14724&id\\_dokumenty=1611](http://www.semily.cz/assets/File.ashx?id_org=14724&id_dokumenty=1611)

NPÚ, Památkový katalog, Sbor dr. Karla Farského.

Dostupné z: <http://pamatkovykatalog.cz?legalState=13810810&action=legalState&presenter=LegalStatesResults>

Sbor Církve československé husitské, Semily [online]. [cit. 2017-05-21]. Dostupné z: <http://www.cesky-raj.info/dr-cs/3486-sbor-cirkve-ceskoslovenske-husitske-semily.html>

Sbor Dr. Karla Farského v Semilech se stal kulturní památkou [online]. [cit. 2017-05-21]. Dostupné z: [http://jablonecky.denik.cz/zpravy\\_region/sbor-dr-karla-farskeho-v-semilech-se-stal-kulturni-pamatkou-20170116.html](http://jablonecky.denik.cz/zpravy_region/sbor-dr-karla-farskeho-v-semilech-se-stal-kulturni-pamatkou-20170116.html)

<http://nase-rec.ujc.cas.cz/archiv.php?art=3692>

<http://www.moyenagepassion.com/index.php/tag/halle-de-marche/> <https://crdp.ac-amiens.fr/idp/conde-en-brie-02-les-halles/>

<http://www.archiweb.cz>

<http://www.archdaily.com>

<http://www.dezeen.com>

<http://www.inhabitat.com> <http://markthalrotterdam.nl/het-concept/> <https://en.wikipedia.org/wiki/Basilica>

<http://www.turistika.cz/mista/praha-stare-mesto-v-kotcich>

<http://www.svet-hub.cz>

Coworking. In: Wikipedia: the free encyclopedia [online]. San Francisco (CA): Wikimedia Foundation, 2001- [cit. 2017-05-21]. Dostupné z: <https://cs.wikipedia.org/wiki/Coworking>

<http://www.tigas.cz/sklenene--zabradli>

[http://imaterialy.dumabyt.cz/rubriky/technologie/porovnanie-vplyvu-kotvenia-zabradli-z-vrstveneho-skla\\_42579.html](http://imaterialy.dumabyt.cz/rubriky/technologie/porovnanie-vplyvu-kotvenia-zabradli-z-vrstveneho-skla_42579.html)



