



náměstí

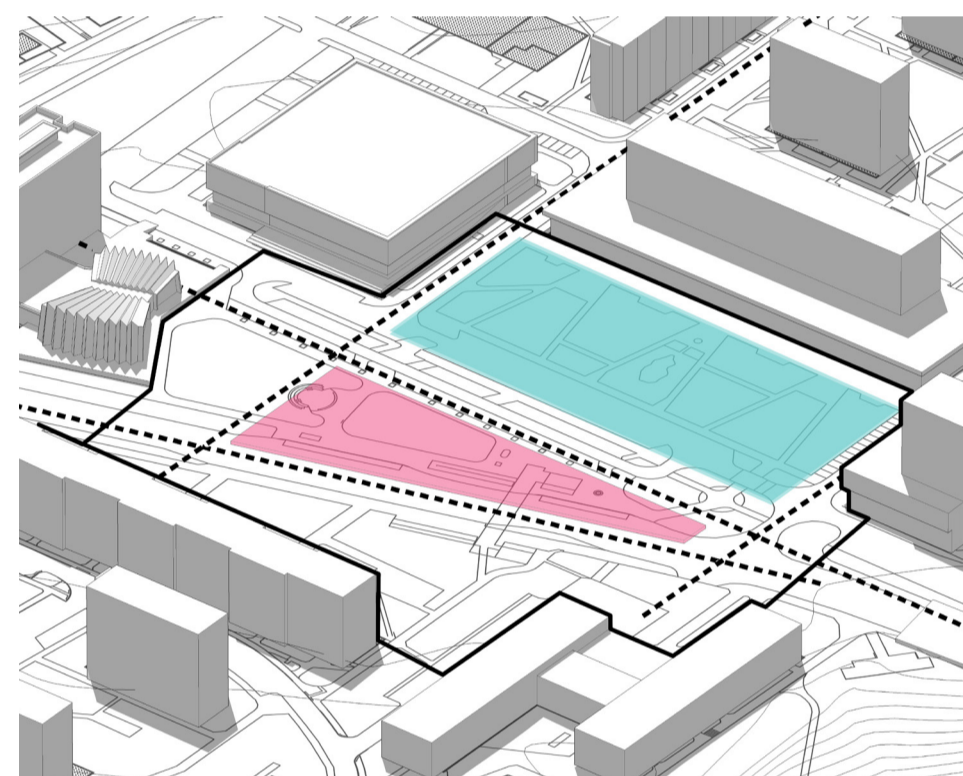
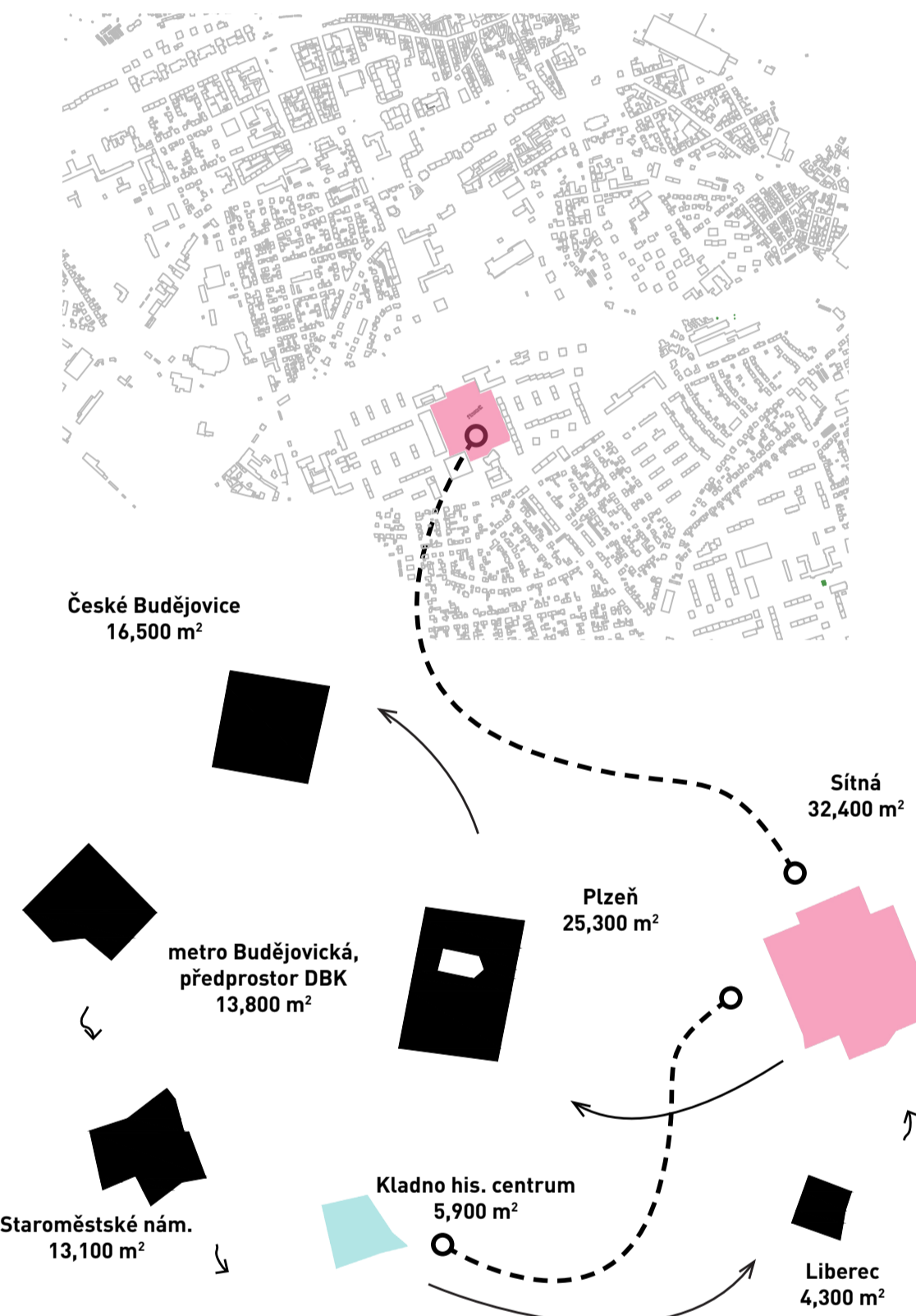


prolog

Téma diplomové práce se dotýká problematiky sídlíšť, respektive jejich náměstí. Velkorysé založení modernistických souborů nebývá veřejnosti pozitivně přijímáno. Kvalitní stavby trpí odkazem své doby. Cílem práce je nalézt pravidla, se kterými autoři založí obytný komplex Sítňá I. a konfrontovat je se současným pohledem na město a veřejný prostor. Ověřit měřítko prostoru dostavbou náměstí. Přidat názor do veřejné diskuse o podobě náměstí a nabídnout protíváhu nedávno proběhlé revitalizaci.

Dostavba části Fakulty biomedicínského inženýrství ČVUT určena rozvoji nanotechnologií v oblasti zdravotnictví. Budova která nastavuje nové útiční čáry a mění vztahy v okolí. Zakládá nové uchopitelnější celky. Práce manévruje mezi urbanismem a návrhem budovy. Provoz stavby stává v vzájemné interakci s městem a jeho klíčovými částmi.

Navržená budova má rozšířit stávající kapacitu prostor Fakulty biomedicínského inženýrství. Komplex zajistí zázemí pro nový studijní obor nanotechnologií spojených se zdravotnictvím. Zároveň s tím fakultě chybí odpovídající laboratoře. Nová budova má tedy primárně pokrýt výuku 400 studentů a vytvořit kvalitní platformu pro vědecké pracovníky. Počítá i s novým zázemím děkanátu a části pro ubytování studentů, pedagogických a vědeckých pracovníků

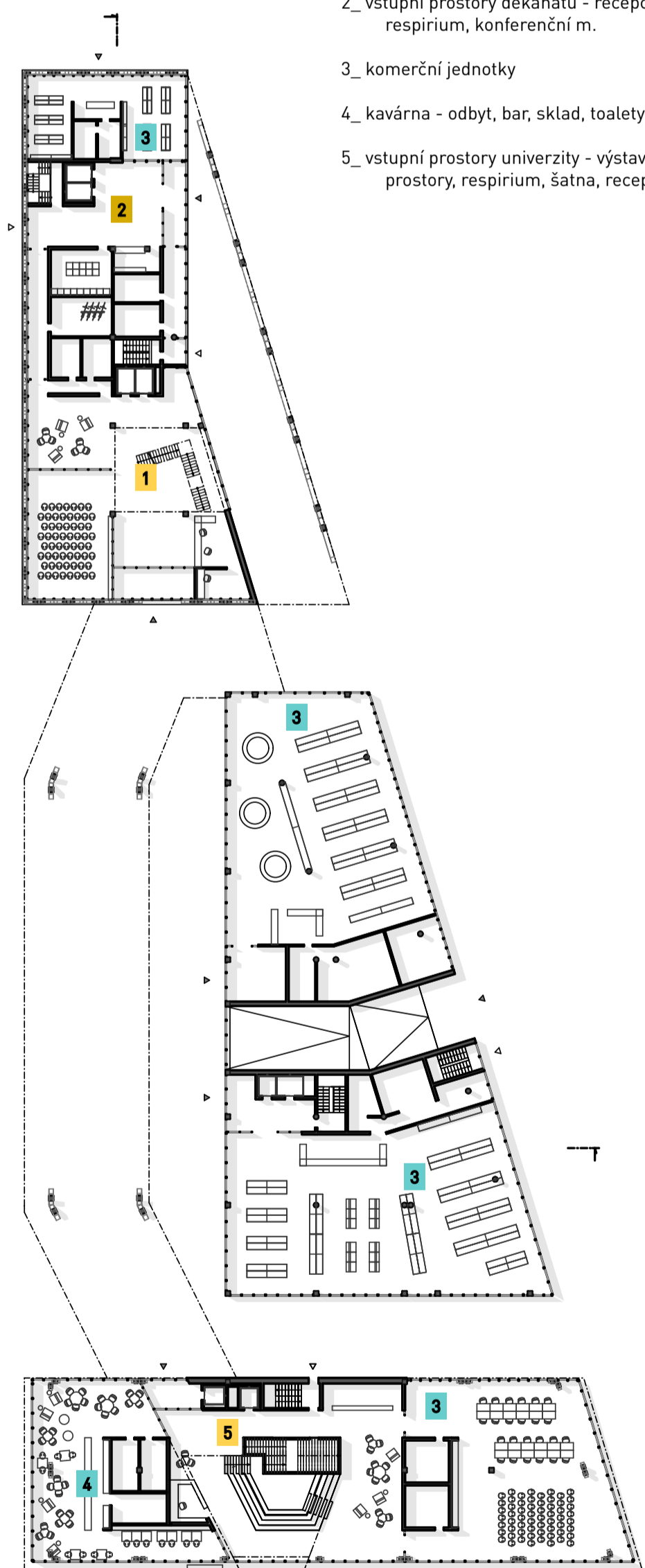


Nejprve vymezení místa pro stavbu. Složitě členěný prostor má jasné kompoziční osy. Nabízejí se zastavit prostor stávajícího náměstí. Oddělit pobytovou plochu nového náměstí hmotou budovy, která odstíní hlavní dopravní průtah městem. Stavba bude zároveň respektovat založení původních autorů. Nově nastavené hrany jasně vymezí prostory, které budou méně rozlehlé a dají se konkrétně popsat.

Hmotové řešení pokračuje ve snaze podpořit děje v okolí. Trojúhelníkovou parcelu v úrovni parteru zaplňují tři oddělené hmoty severní 1, střední 2 a jižní křídlo 3. Všechny jsou vymezené současnými osami nebo je naopak ukončují.

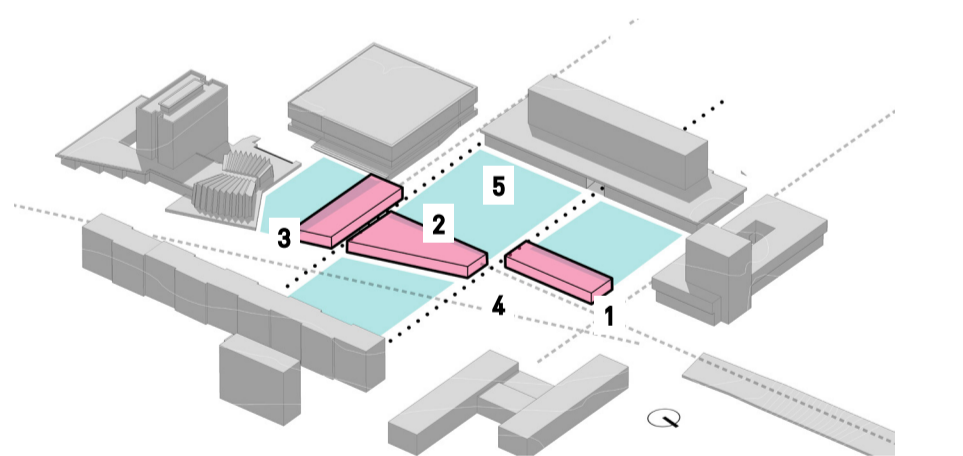
Severní část není umístěna přímo na hlavní kompoziční ose ve směru do centra města. Naměla by na sebe strhávat veškerou pozornost. Snaží se doplnit kompozici mezi hotelem a stávající budovou ČVUT. V úrovni parteru hmota ustupuje, tvoří zastřešený pláček 4, který je určen pro čekající na autobus. Střední křídlo v parteru ustupuje na opačnou stranu 5, má rozšířit část náměstí s vodním prvkem, vytvořit obchodní pasáž. Poslední jižní budova ukončuje celý komplex. Svou polohou uzavírá osu ulice Ústecké. Stojí v dostatečné vzdálenosti od přednáškových sálů 6, aby nerušíla a neměnila jejich individuální charakter.

půdorys 1.NP

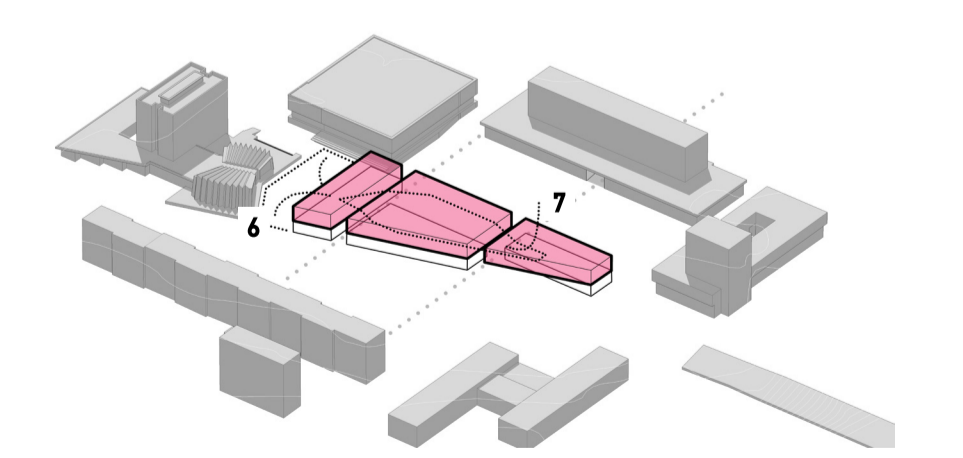


V úrovni parteru vylučují co nejvíce prostoru komerčním jednotkám 1. Dokáží oživit a naplnit celý prostor, minimalizovat slepé fasády. Ve zbytku půdorysu jsou vstupy do kolejí a univerzity orientované převážně na náměstí.

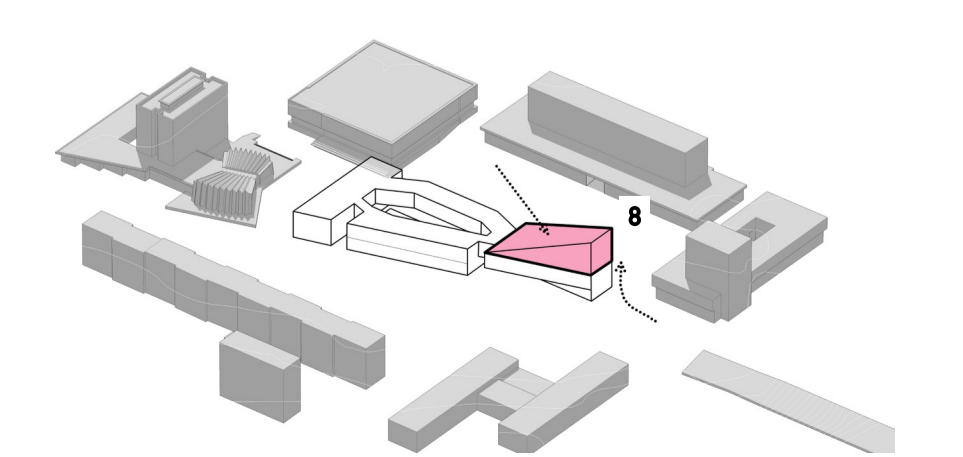
- 1_ vstupní prostory koleje - recepce, prádelna, kolárna, toalety
- 2_ vstupní prostory děkanátu - recepce, respirium, konferenční m.
- 3_ komerční jednotky
- 4_ kavárna - odbyt, bar, sklad, toalety
- 5_ vstupní prostory univerzity - výstavní prostory, respirium, šatna, recepce



Všechny jednotlivé části protíná komunikační linka 7, na kterou se nabatují různé lunkce/prostory. Začíná průřezem do jižní fasády, stoupá dále do střední části, kde přeskakuje na západní fasádu orientovanou do náměstí. Nakonec se vrací zpět do středu budovy, kde stoupá atriem severního křídla.



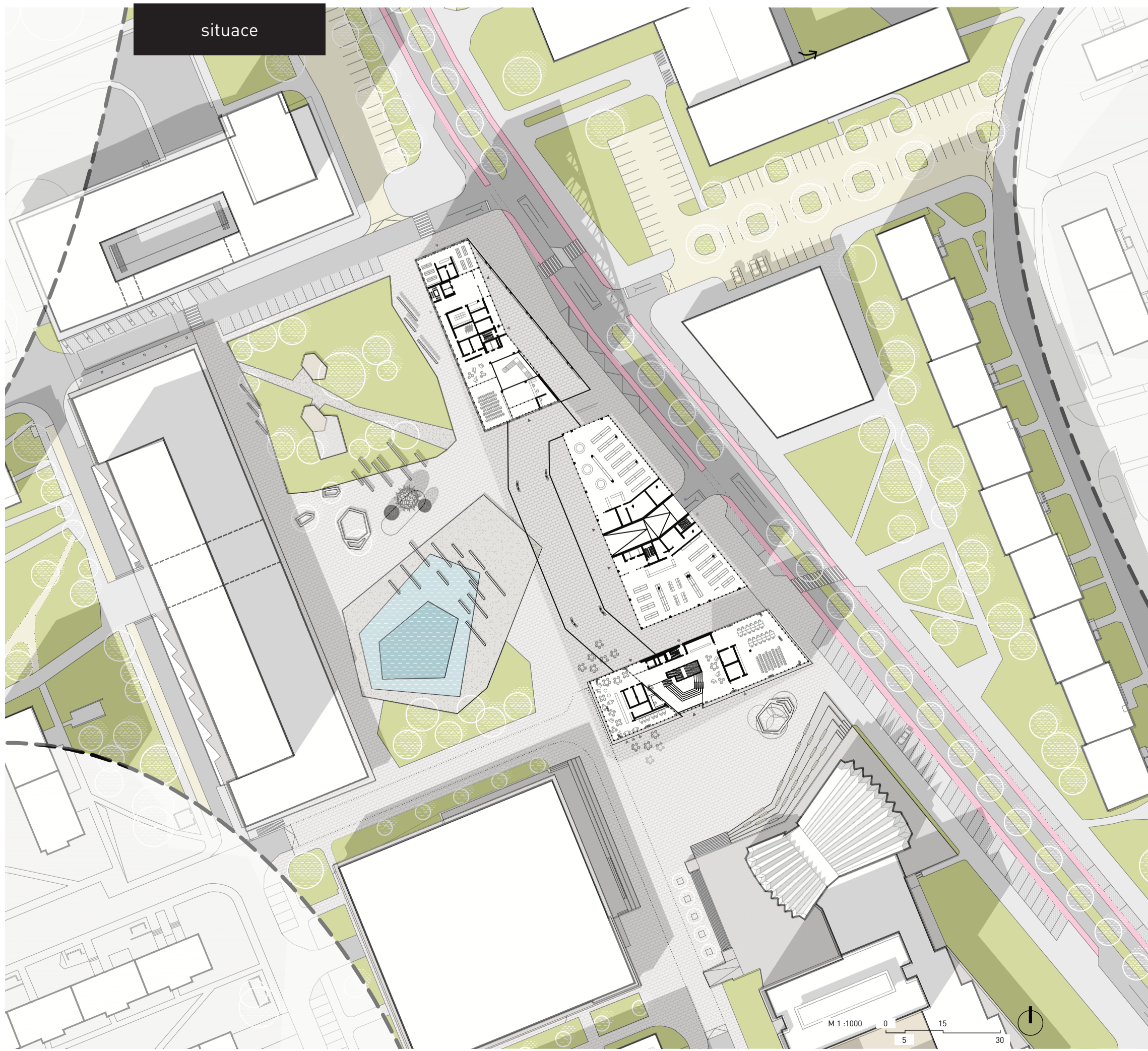
V původních skicách autoři do vrcholu trojúhelníkového náměstí navrhovali sochu. Exponované místo v návrhu podporují výškovou dominantou 8. Stoupá si téměř na hranu údelů, podobně jako budova hotelu nebo věžové bytové domy.



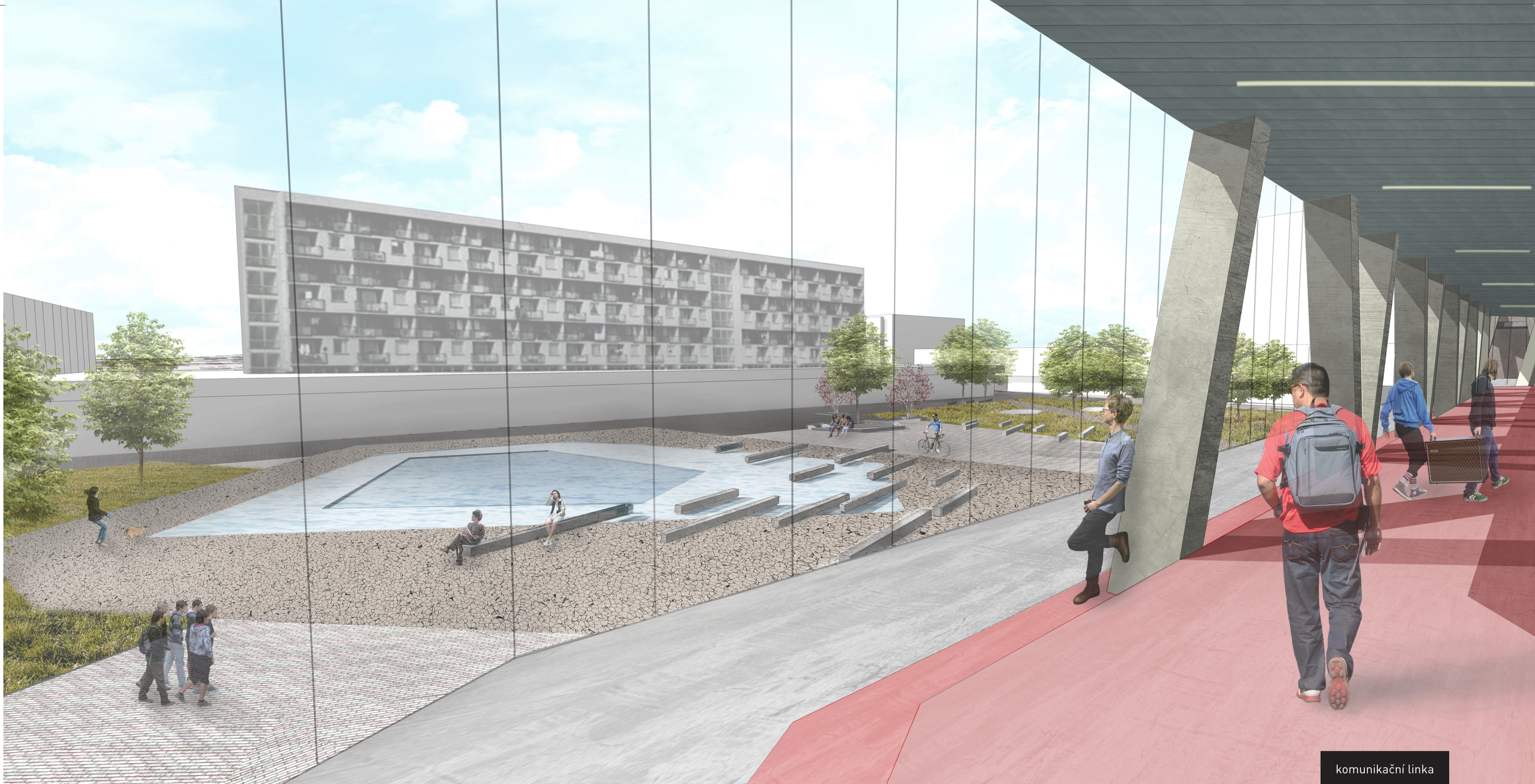
Konstrukční řešení

Vzhledem k poddimenzování parkovacích míst v okolí a skutečnosti, že dostavbou náměstí lokalita přijde o 101 míst lze předpokládat tlak na vybudování kapacitního podzemního parkoviště. Základní nosný systém je tedy navržen jako ŽB skelet o velikosti pole 8,1m.

Sloupy v severní části doplňuje vnější opěrný systém. Horizontální stropní desky jsou spojeny iso nosníky. Plášť musí být kotven tak, aby umožňoval dilataci vnější kce, která bude vlivem rozdílných teplot klesat a stoupat. Nad prostorem náměstí ve střední části navrhují ocelovou kci o rozponu 70m. Příhradový nosník má výšku stěny 8m, přičemž podpory jsou rozmístěny s přihlédnutím k minimalizování ohybových momentů v 1/5 respektive 4/5 jeho celkového rozpětí. U posledního jižního objektu bylo z důvodu umístění přednáškových sálů nutné vynechat jedno pole skeletu. Na osovou vzdálenost 16m navrhují ŽB soustavu s betonovými vaznicemi.



situace

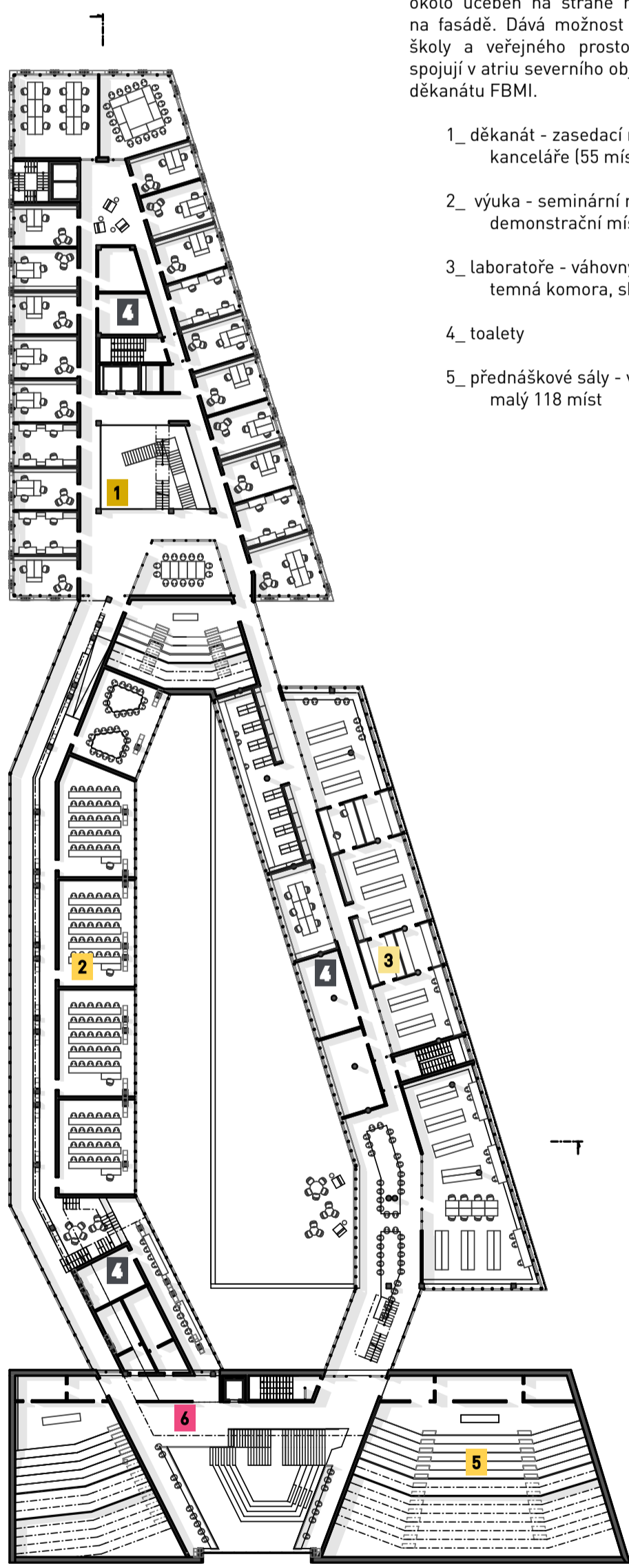


komunikační linka

půdorys 2. a 3.NP

Provoz univerzitního centra se odehrává především v druhém a třetím nadzemním podlaží. Jednotlivé části jsou připojeny na komunikační linku 6, která prochází celým objektem. V jižní části začíná otevřeným foyerem, z kterého jsou přístupné přednáškové místnosti 5. Ve střední části se komunikační linka dělí na východní křídlo laboratoří 3 a západní část věnovanou učebnám 2. Chodba okolo učeben na straně náměstí běží přímo na fasádě. Dává možnost vzájemné interakci školy a veřejného prostoru. Obě křídla se spojují v atriu severního objektu 1, věnovaného děkanátu FBMI.

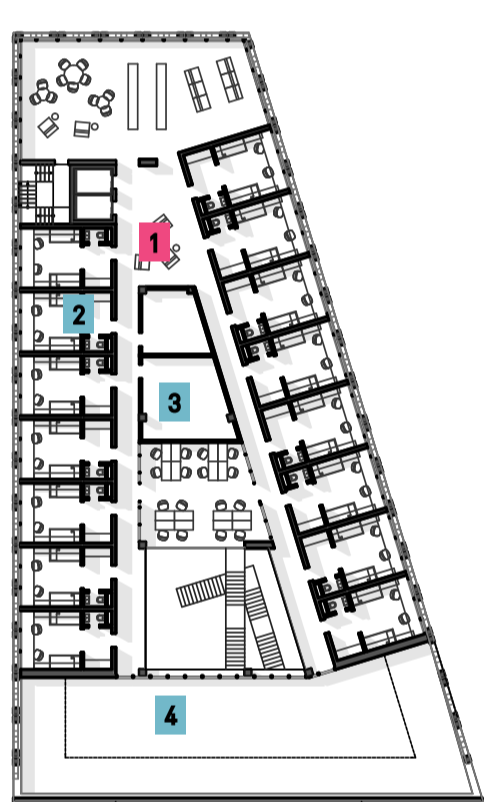
- 1_ děkanát - zasedací místnosti, kanceláře (55 míst), toalety
- 2_ výuka - seminární místnosti (140míst), demonstrační místnost,
- 3_ laboratoře - váhovny, měřicí místnost, temná komora, sklady, respirium
- 4_ toalety
- 5_ přednáškové sály - velký 270, malý 118 míst



půdorys 4.-6.NP

Ubytování studentů je rozděleno do tří podlaží, pokoje jsou podobné jako kanceláře navrženy dva do jednoho pole skeletu. Součástí společných prostor je obytná část v severní části půdorysu, ze které je vidět na Šitenské údolí a historickou část Kladna, včetně zbytků Vojtěšské hutě. Směrem vzhůru ustupuje podlaží vždy o jedno pole, tak vznikají střešní terasy orientované jižním směrem.

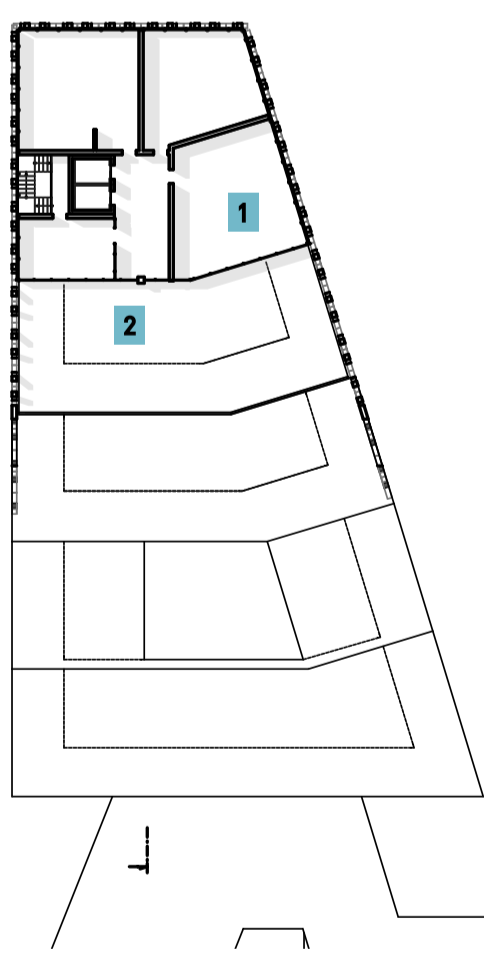
- 1_ společné prostory - kuchyň, obytný prostor, studovna
- 2_ pokoje (28 míst)
- 3_ umývárny
- 4_ venkovní terasa



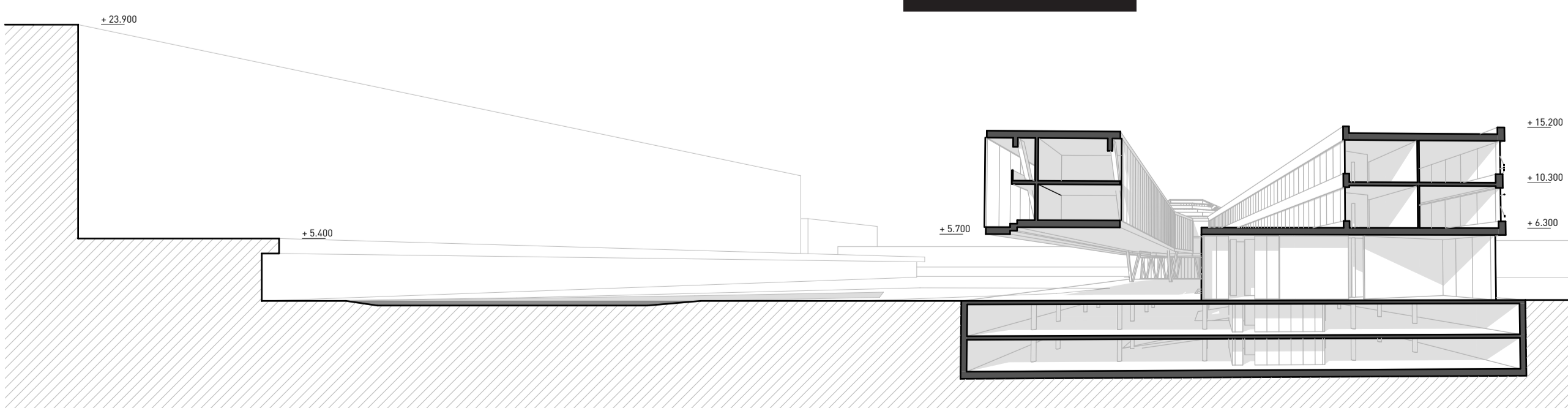
půdorys 7. a 8.NP

Budovu ukončují byty pro pedagogické a vědecké pracovníky. V rámci výzkumných programů univerzity skládá jednotlivé pracovní týmy. Součástí mohou být i zahraniční vědci. ČVUT by mělo být připraveno nabídnout jim ubytování.

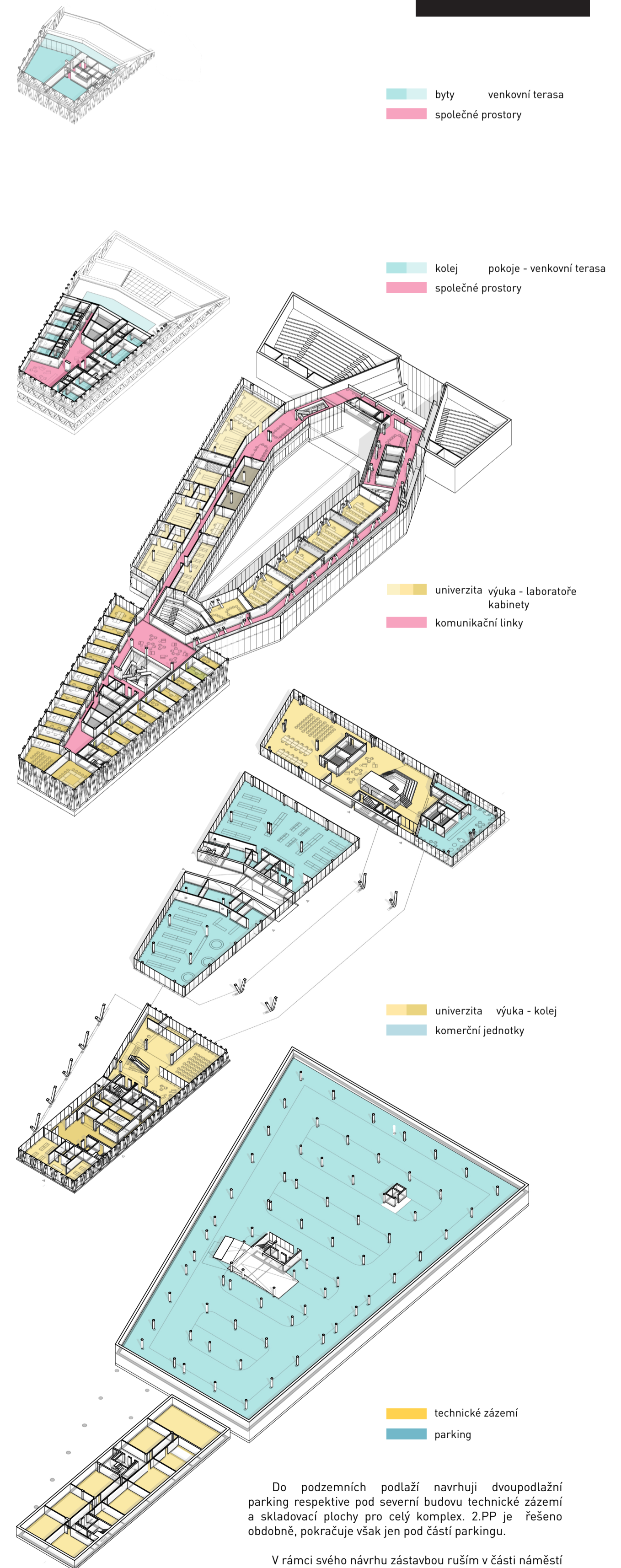
- 1_ bytové jednotky (3+2)
- 2_ venkovní terasa



příčný řez



axonometrie



byty venkovní terasa
společné prostory

kolej pokoje - venkovní terasa
společné prostory

univerzita výuka - laboratoře
kabinety
komunikační linky

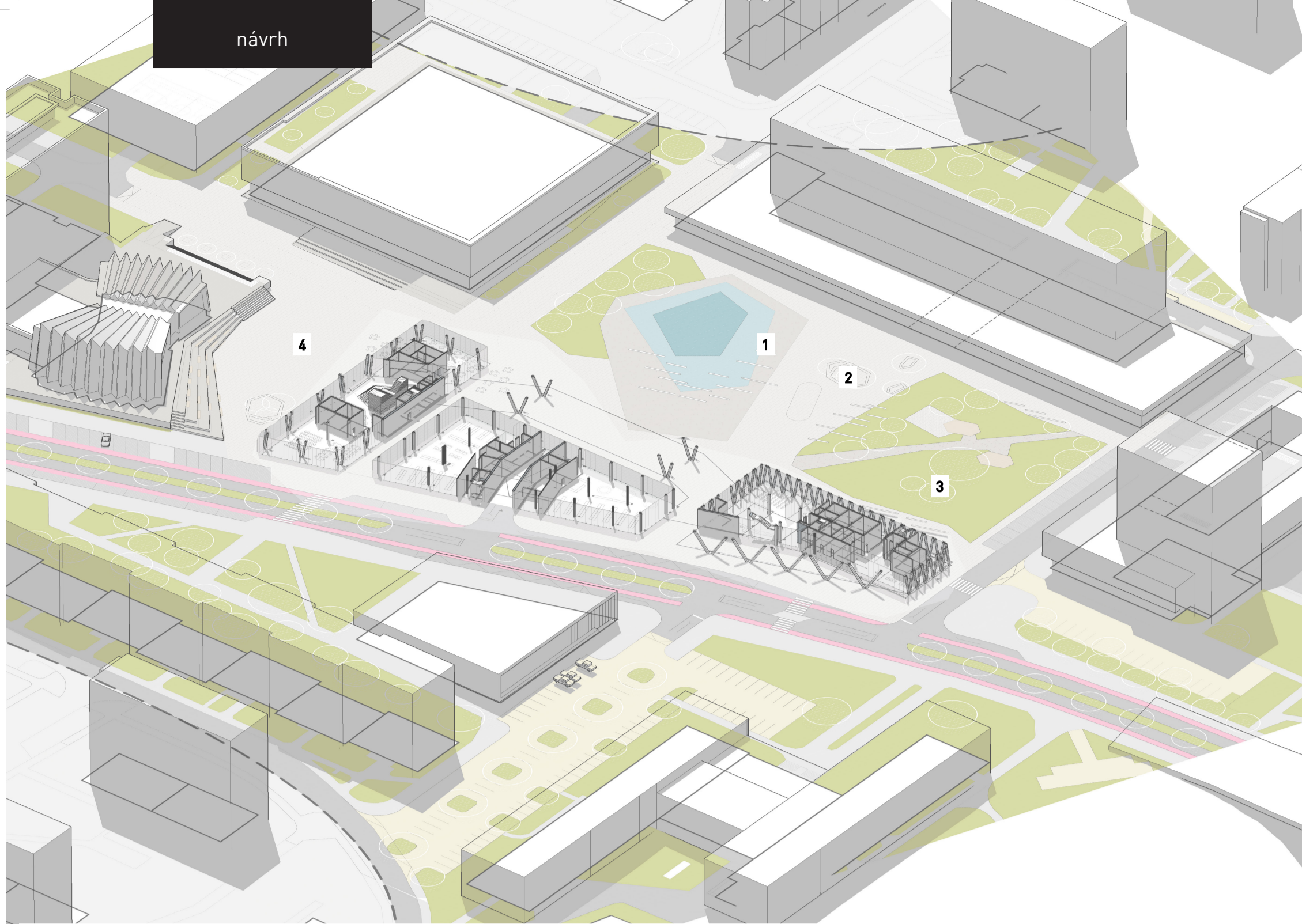
univerzita výuka - kolej
komerční jednotky

technické zázemí
parking

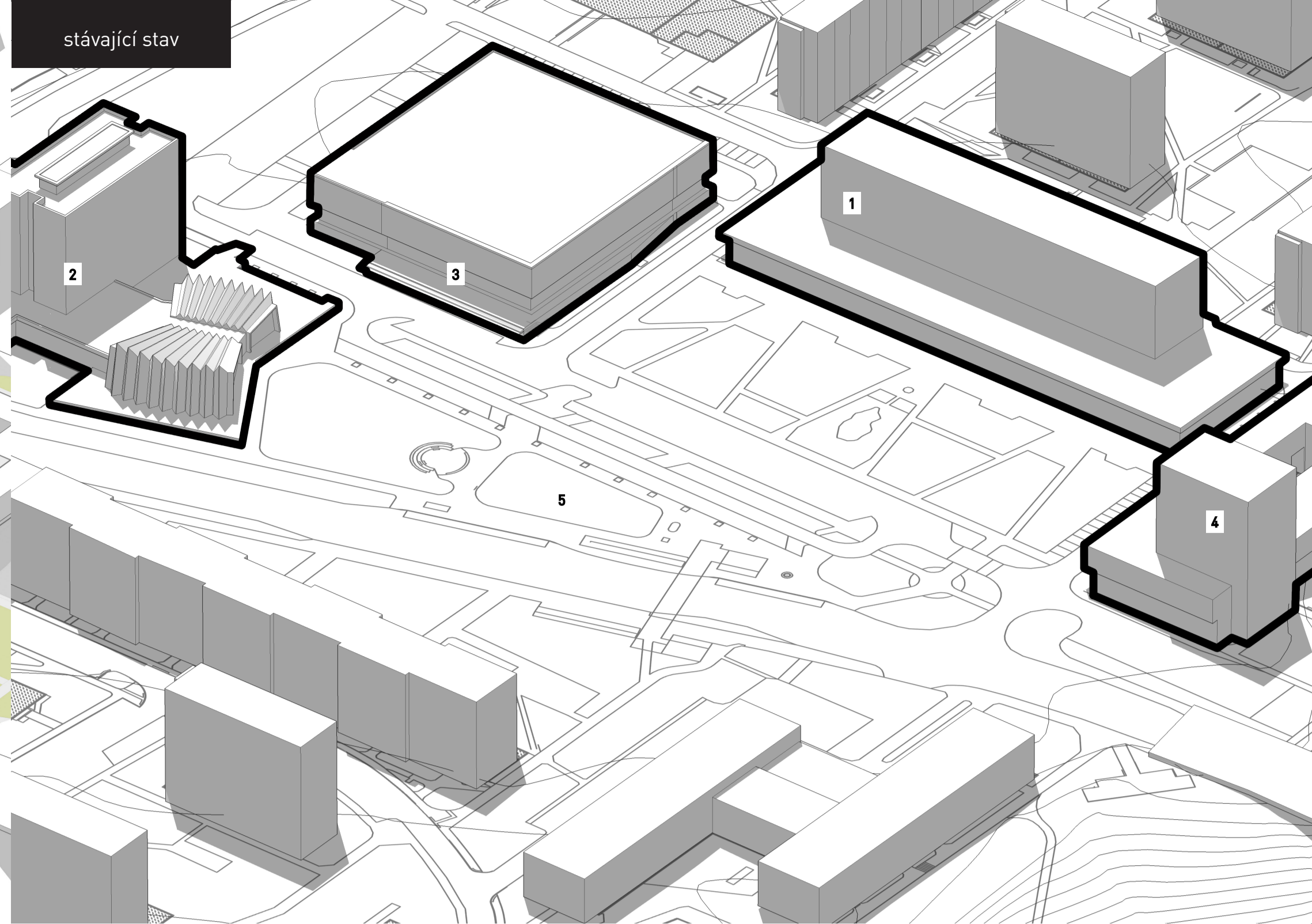
Do podzemních podlaží navrhují dvoupodlažní parking respektive pod severní budovu technické zázemí a skladovací plochy pro celý komplex. 2.PP je řešeno obdobně, pokračuje však jen pod částí parkingu.

V rámci svého návrhu zástavbou ruším v části náměstí 153 parkovacích stání. Podzemní garáže mají kapacitu 280 stání. Přidáním dalšího podzemního podlaží lze kapacitu navýšit o 140 míst.

návrh



stávající stav



Parter

Formování veřejného prostoru bylo podnětem mé práce. Návrh budovy jasně vymezuje nové prostory. Snaží se naporcovat současně náměstí na menší související celky. Hmotové řešení nemá jasné „vředu, vzadu“. Prostor v úrovni parteru volně plyne. Přiléhající plochy rozdělují do několika jednotlivých úloh v závislosti na hmotovém řešení objektu.

1_Vodní plocha

Celá plocha náměstí je orientována jihozápadním směrem, v letních měsících lze tedy počítat s jejím přehříváním. Mikroklima by měla zlepšit rozsáhlejší vodní hladina o dvou úrovních. První s hladinou sahající po kotlinky a druhou hlubší, kde by v zimě mohlo vzniknout kluziště.

2_Hranice

Hranice mezi částmi je věnována prostoru pro setkávání. V centru jsou fragmenty mizejících průmyslových hal jako umělecká díla neodmyslitelně spojená s Kladnem. Okolí zaplňují podlouhlé lavičky narušující okraje parku i vodní hladiny.

3_Trávník

Současný park před obchodní pasáží rozděluje na dva celky. V severní části zůstává a naopak je rozšířena směrem k nové budově souvislá plocha pobytových trávníků se stromy a je doplněna o dřevěně zvýšené terasy. V rámci zpřehlednění v exponovaném prostoru nepočítám s křovinami.

4_Studentské náměstí

Prostranství mezi současnými přednáškovými sály a jižním křídlem nové budovy má charakter pevného náměstí. Tato část parteru je určena k shromažďování většího počtu lidí. Mohou se na něm odehrávat koncerty nebo například letní kino.

1_„Unité“

Bytový dům podél náměstí prošel v nedávné době rekonstrukcí. Z fasády zmizely mozaiky, naopak přibýlo výraznější barevné členění fasády. Tvaroslovi domu bylo zachováno, až na spojení stropní desky nad 1. nadzemním podlažím, kde byl dům spojen s hotelem. Demolice přerušila horizontální podporující hmotu bytového domu. Další výraznou změnu zaznamenala prosklení obchodní pasáže na jižním nároží. Do prostor se přestěhovala městská knihovna, která si rozhodla přizpůsobit výkladce. Vznikla tak podivná horizontální okna, která ve své poloze těsně pod lícem přesahující stropní desky slouží spíše jako nadsvětlení. Je paradoxem, že největší zásah celoprosklené pasáže udělala domo organizace spravovaná městem.

2_OV KŠC

Nejnovější budova na náměstí okresního výboru komunistické strany už svému původnímu účelu naštěstí neslouží. Krátce po dokončení přichází sametová revoluce a změna politického režimu. V současnosti budovu využívá Fakulta biomedicínského inženýrství ČVUT, která budovu před dvěma lety nechala rekonstruovat. Podobně jako u bytového domu zůstalo hlavní členění stejné. Novým náměstím se ale opět stala barevná struktura. Žluté parapety střídají modré. Grafika přechází i do plochy fasády. Autorům nezůstala odvaha nechat fasádu pouze v původním tvaroslovi.

3_Kulturní dům

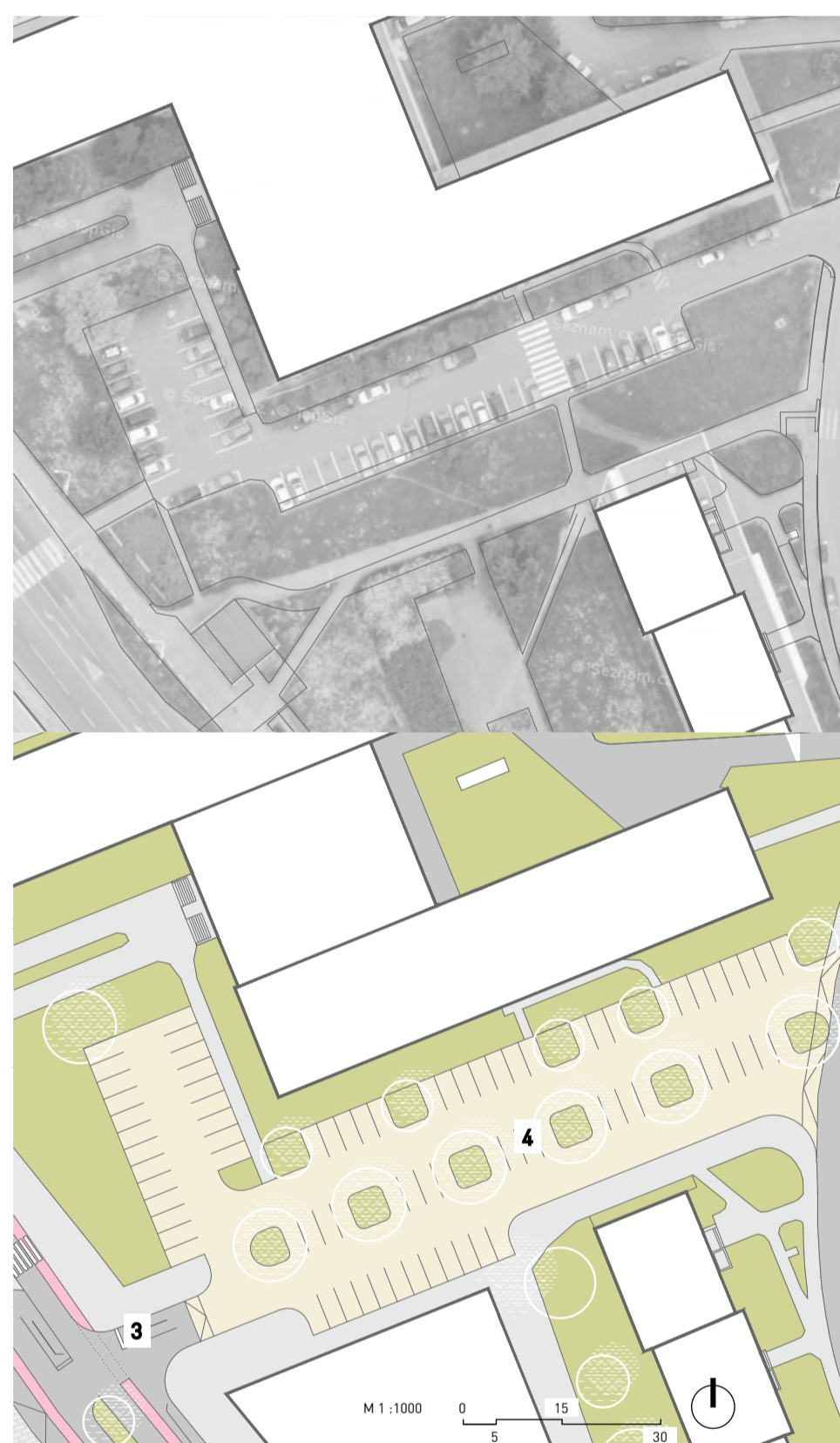
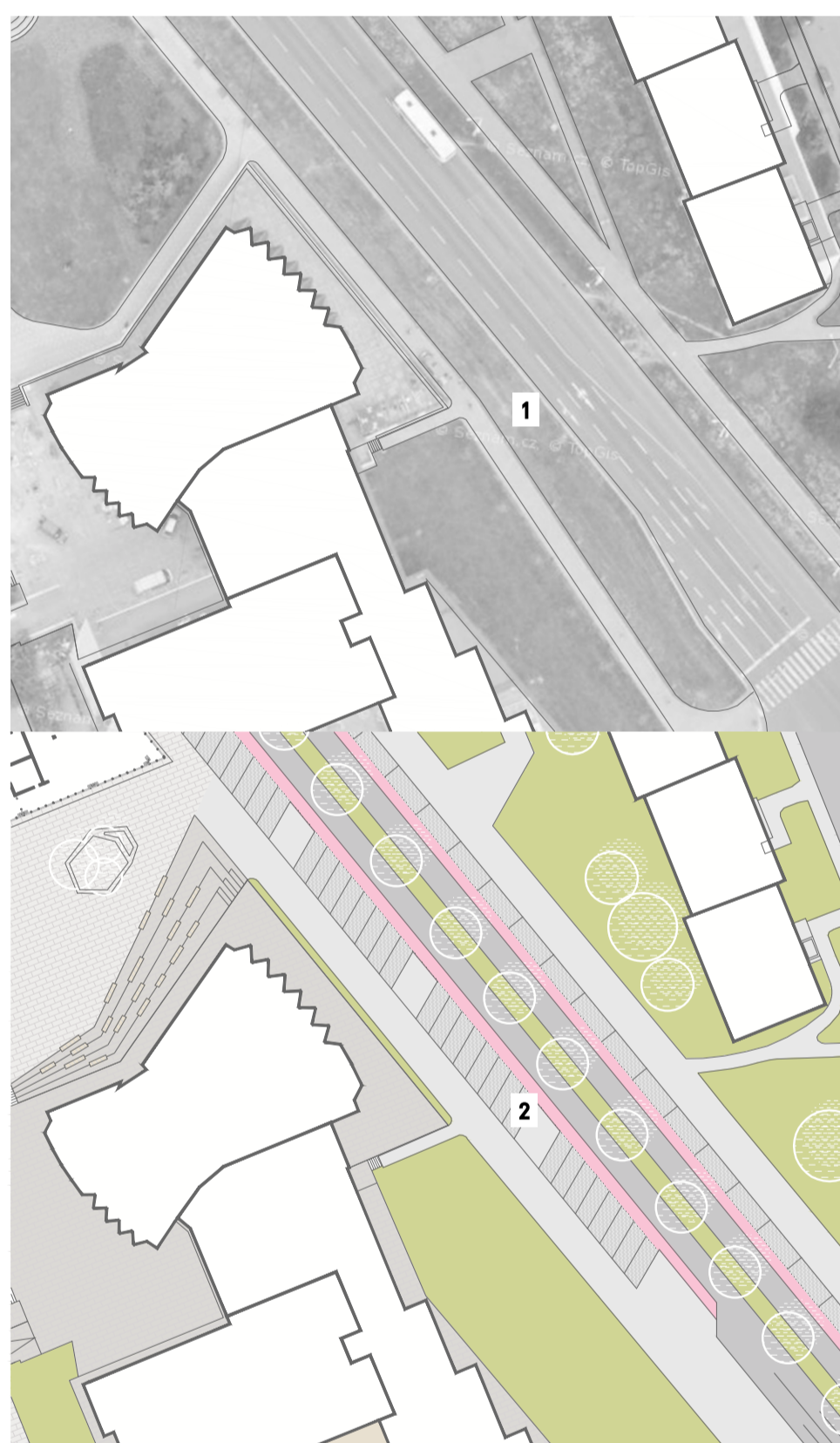
Absence alternativních prostor na celém Kladně dala možnost udržet kulturní dům s hlavní náplní, se kterou byl navržen. Dům se daří provozovat a částečně i rekonstruovat. Dodnes se využívají dva společenské sály. Přezílo i kino. Vybavenost doplňují dvě restaurační zařízení na nárožích, obchody a badmintonové kurty uvnitř budovy.

4_Hotel

Stejně jako kulturní dům i hotel dodnes zůstává v omezeném režimu funkční. Jako poslední nebyl zateplen. Na horizontální hmotě komplementu hotelu zůstaly částečně zachované mozaiky, které se vyskytovaly v celém komplexu Sítná 1. Vlnou jejich degradace nebo nových zateplovacích systémů se dochovaly jen části obkladu.

5_Revitalizace

Návrh nerespektuje původní založení. Plochy jsou rozdělány mezi parking a dilatanci vegetaci. Do těžiště prostoru, vrcholu náměstí, jsou umístěny veřejné toalety. Hilský původně do stejného místa navrhoval sochu.



doprava

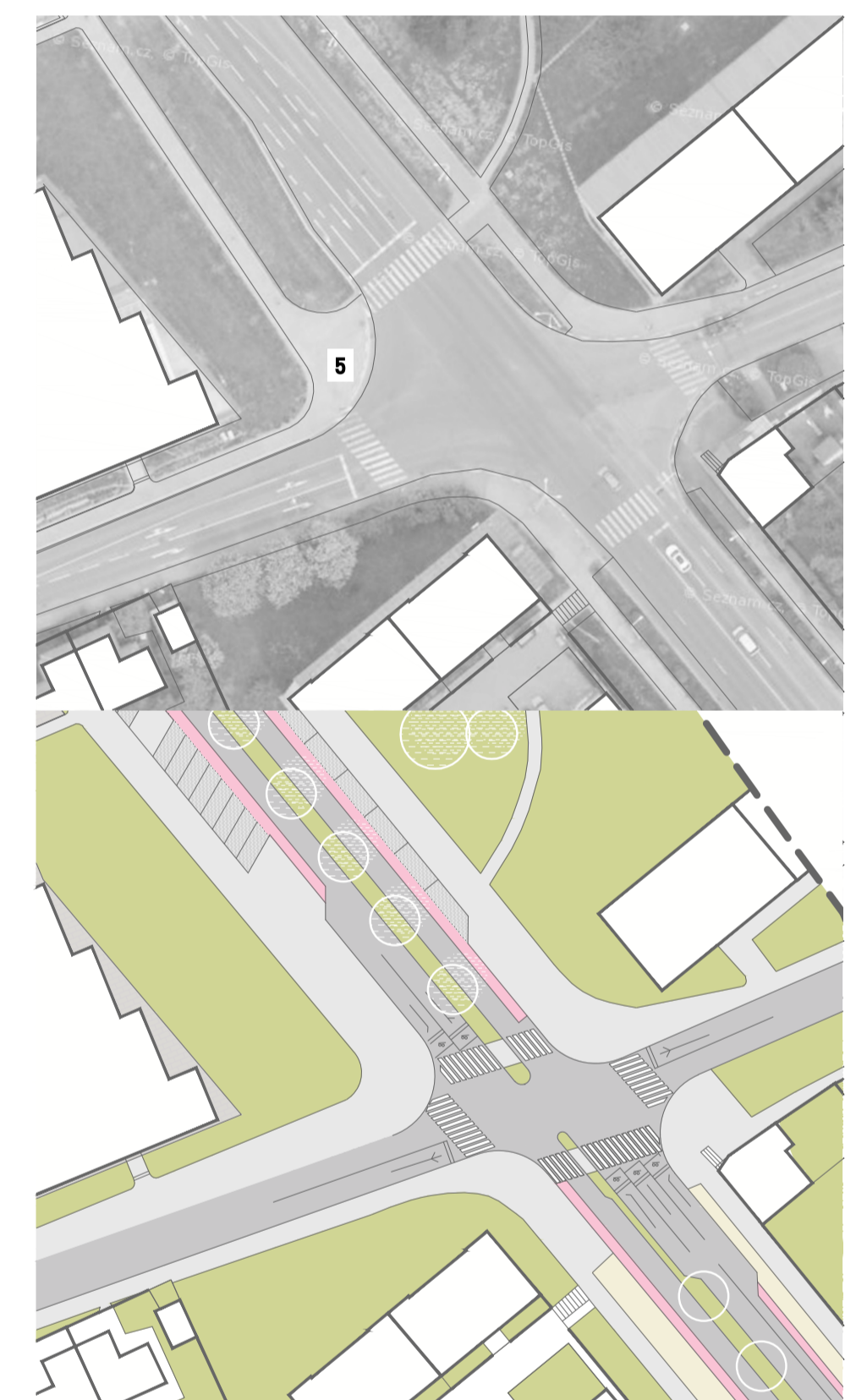
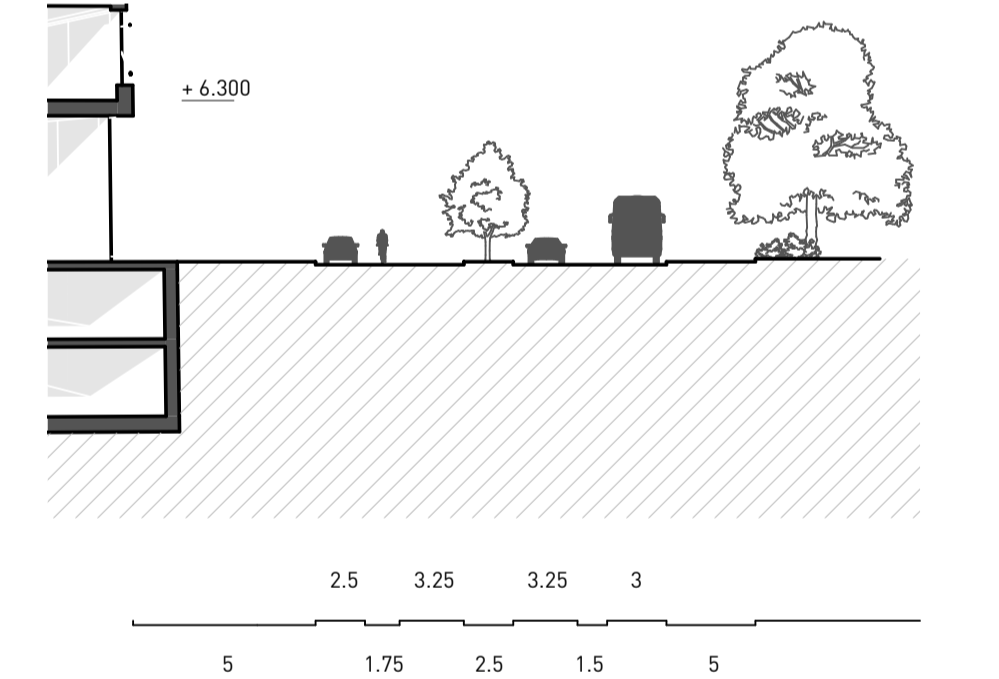
Celým Kladnem prochází jedna hlavní čtyřpruhová silniční tepna 1. Často na ni dochází k vážným nehodám, které často končí úmrtím. Uliční profil je modernisticky velkorysý. Charakter městské dálnice je posilován absencí napojení na okolní uliční síť.

Z dopravní analýzy vyplývá, že větší celkový počet vozidel projíždí po okrajových komunikacích. V návrhu snižují počet jízdních pruhů na dva. Oba směry odděluje stromořadí, travnatý pás, který se v průběhu komunikace mění podle potřeby na odbočovací pruhy. K pásu určenému pro motorová vozidla přílehlý pruh výhrazený cyklistům. Formální pruhy dilatanci vegetace mají vyplnit parkovací stání 2, která mohou také přispět k zklidnění dopravy. Za nejdůležitější považují začlenění hlavní komunikaci do stávající uliční sítě, změnit současný charakter, který přispívá k smrtelným nehodám.

V severní části náměstí přidávám jednu křižovatku 3. Nové spojení do sídliště východně od řešeného území. Rozšiřují parkoviště a navyšují jeho kapacitu o 50%. Stejným přístupem by se měly hledat vnitřní rezervy v území i v dalších částech obytného souboru.

Řešení stávajících křižovatek je stejné jako silniční profil předimenzované. Zmenšením poloměrů 5 lze výrazně minimalizovat zpevněnou plochu vozovky.

Podle současného přístupu k navrhování dopravních komunikací by dnes nebylo možné současný profil vyprojektovat bez dělících ostrůvků. Maximální dovolená délka přechodu je 9m. V řešeném úseku je to 13m a více.



studentské náměstí



