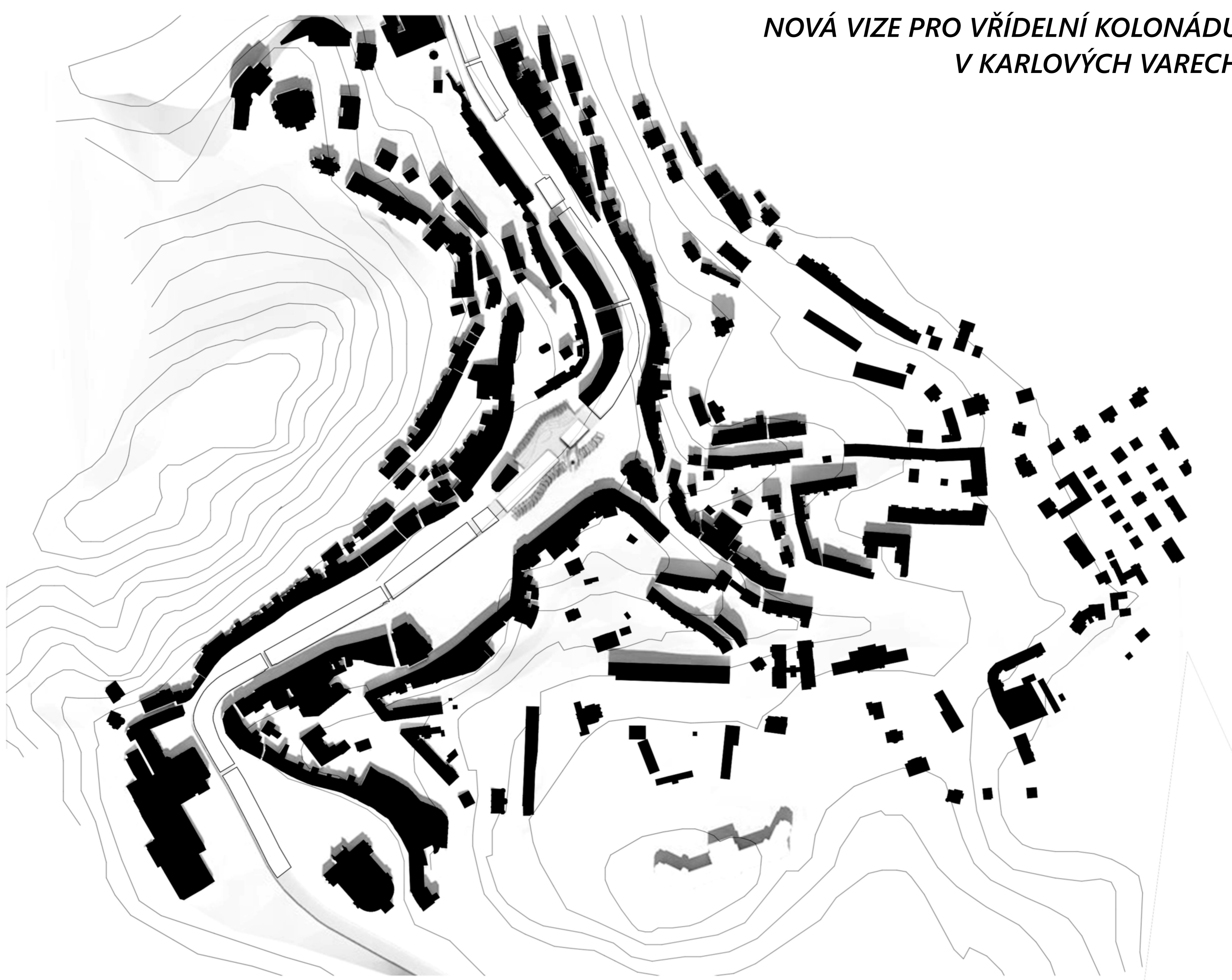
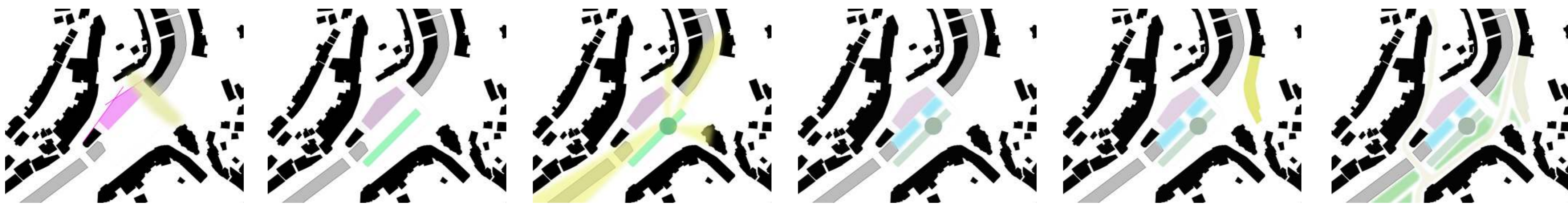


NOVÁ VIZE PRO VŘIDELNÍ KOLONÁDU V KARLOVÝCH VARECH



Návrh prostorového uspořádání



KARLOVY VARY

Místo bylo založeno ve 14. století Karlem IV. Podle pověsti je nechal vystavět, záhy po náhodném objevení termálních pramenů při ložné výpravě. Lázně se těšily přízni mnoha Bělohorských rodů i bohatých měšťanů už v 16. století. Kvůli několika přírodním pohromám se z této doby zachoval jen několik staveb. Většina architektonických památek je z 18. a 19. století, kdy město zažívalo „zlatý věk“.

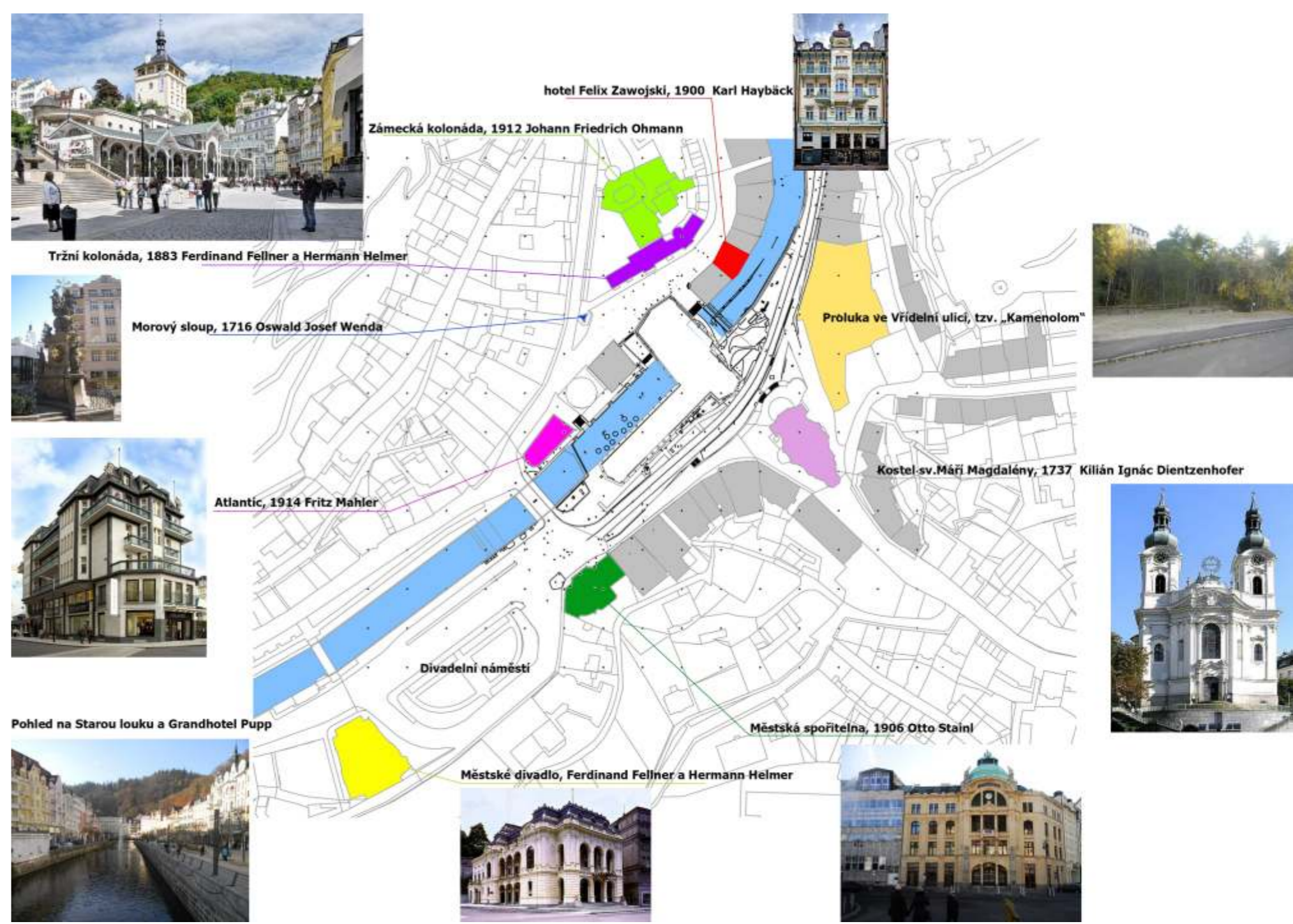
Vřidelní kolonáda leží v těžišti lázeňské části města. Význam místa je dán především výtvorem Vidla jako fenoménu Karlových Varů a centrální polohou ve velmi frekventovaném prostoru. Jsou zde velmi vysoké nároky na kvalitu architektury a prostředí. Okolí je charakteristické lineární zástavbou, která je v prostoru kolonády nevhodně přerušena (historicky zde lineární zástavba pokračovala). Celkové měřítko zástavby a objektu prostoru, tak tvoří velmi příjemnou atmosféru. Území se dělí na pravý břeh a levý břeh řeky. Levý břeh prošel v nedávné době reaktivací a slouží především pro pěší. Na pravém břehu probíhá dopravní komunikace s úzkým chodníkem. Vřidelní kolonáda přechází z pravého břehu na levý a propojuje tak oba břehy. V místě za kolonádou je koryto řeky překryto rozlehlou betonovou deskou, která je velmi kontroverzním prvkem, takový počin by již v této době nebyl možný z důvodu překážky povodňových stavů. Bohužel v dnešní době není tato plocha adekvátně využita.

Místo je v bezprostřední blízkosti národní kulturní památky kostela sv. Máří Magdalény, který tvoří významnou dominantu středu města. Další prostory v urbanistické skladbě je proluka „Kamenolom“, která je v současné době nezastavěná, a zatím se neuvažuje o jejím zastavění. Nedávno bylo místo vyčistěno a byl zde založen divoký park, který kvůli své poloze není příliš využitelný. Další plocha v okolí Vřidelní kolonády je proluka Býlí Lev, kde stojí provizorní prodejní pavilon sušených, který urbanisticky nijak nezapadá do okolní zástavby. Řešená plocha dále navazuje na přílehlé komunikace a veřejná prostranství Divadelního náměstí, kde se nepředpokládají urbanistické změny, jen se uvažuje o celkové reaktivaci pravého břehy. Nové a kvalitní řešení si také žádá prostor mezi kolonádou a kostelem.

HISTORIE MÍSTA

Zpočátku stály nad výtvorem Vidla podle lehké příštěšky či pavilony. V roce 1774 byl postaven velký Vřidelní sál v blízkosti kolem vývěru provizorní pavilon. Dvacet let poté nahradil dřevěný pavilon kruhový chrám s kypřícími sloupy. Nejstarší zprávy o jímání Vidla jsou už z 16. století. Původně byli vývěry termy v nejnižších částech údolí v řečišti Teplé, ale kvůli mísení a ochranné termálních vod byly postupně vytvářeny umělé jímání objekty na levém břehu řeky Teplé, které sloužily i k zásobování lázeňských domů. Již před rokem 1650 byly nad vývěrem Vidla vybudovány Obecní lázně.

Historii okolí kolonády doprovázely pohromy v podobě takzvaných výbuchů Vidla, které narušily okolí. Několikrát se stalo, že vývěr dokonce na nějaký čas třsly v řečišti a až postupným zarůstáním se vrací na své místo. Největší výbuch Vidla byl v září 1809 a zničil i několik domů v okolí. Kousek dál po proudu řeky, se objevil nový pramen nazvaný Hygie. Ten byl poté opatřen vlastním přístřeškem podle stavitele Georga Fischera. Postupem času malé rozměry kolonády přestaly být dostatečné a kvůli nevyhovujícímu odvodu páry se nemohli návštěvníci kolem vývěru dále zdržovat. Několik architektů bylo požádáno o návrh, ale kvůli finančním problémům se stavba odložila. Realizace proběhla až podle návrhu Josefa Esche. Ten nejdříve navrhl obloukovou variantu kolonády, ale záhy od ní odstoupil, protože říkal: „Ještě obloukovitě místo přístě, bylo by všude jinde přípustné, jen ne u karlovských lázní“. Navrhl tedy přímou variantu kolonády.



Empirová Vřidelní kolonáda

Podle návrhu Josefa Esche byla postavena roku 1826 na náhleh v místech Vřidelního sálu. V interiéru byly umístěny sochy od Johanna Wilda a kamenika F. Mathese. Z jedné strany kolonáda navazovala na pavilon s vývěrem Vidla a z druhé strany ukončena u boční šitévé zdi bývalé školy. Kolonáda byla zcela otevřená, nízká sloupová hala na obdélníkovém základě, tvořena dřevěnými sloupy v toskánském stylu, které nesly šindelovou střechu. Později se ukázalo, že od řeky na hosty táhlo a proto byla směrem k řece roku 1831 zasklena. Dřevěný otevřený přístřešek byl s ionickými sloupy nesoucí valbovou střechu. V letech 1830-1831 byly postaveny na místě Vřidelního sálu nové Vřidelní lázně. Kvůli odvodu páry byla nad střechu vyvýšena dvoustupňová kupole. Vřidelní kolonáda byla na obou stranách propojena s Vřidelními lázněmi sloupovou chodbou a vnitřním atíem odkazující na řecké palestry. Roku 1831 byla kolonáda zvětvěna a roku 1852 se ukončila poslední úprava. V polovině 19. století přestala kapacitně stačit přílivu lázeňských hostů. Proto roku 1976 městská rada rozhodla o výstavbě nové kolonády.



Lítivná Vřidelní kolonáda

Na novou kolonádu byla vypsaná soutěž, které se účastnilo 23 návrhů a roku 1878 se město rozhodlo pro litinovou konstrukci, aby nedošlo k protahování výstavby. Ze soutěže byl vybrán projekt vídeňského atelieru Fellner a Helmer (byla to jejich první stavba v Karlových Varech). Kolonáda měla být postavena za jeden rok. Atelier se zavázal k vysokému penále, kdyby datum překročil. Stavba byla z prefabrikovaných litinových dílců. Konstrukce byla lehká a prolomená skleněnými plochami. Proměnný prostor dýchal lehkostí a vzdušností, což bylo pro návštěvníky jistě příjemné. V hale bylo uprostřed dvě řady lavic, a mezi nimi hojná květinová a palmová výzdoba. V hale dominovaly zdobené lustry a uprostřed kolonády bylo podíum pro orchestr.



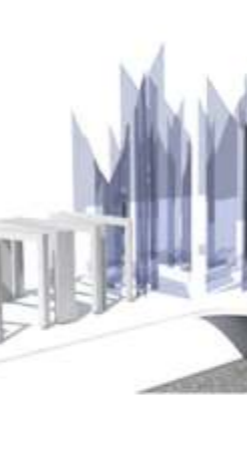
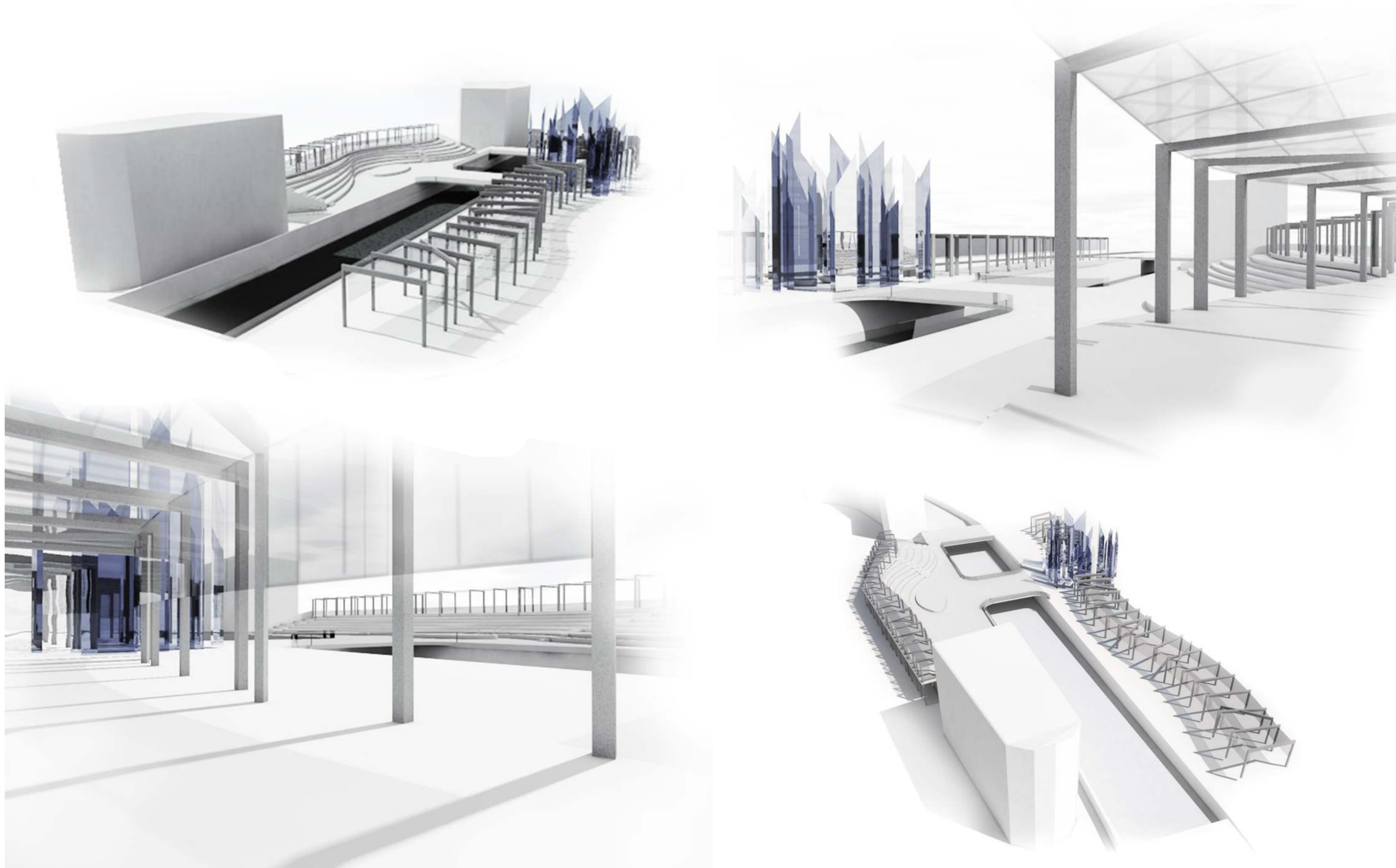
Dřevěná kolonáda

Časem agresivní termální voda narušila litinové prvky a musela být ztržena. Nejdříve byla na jejím místě postavena provizorní dřevěná kolonáda. Dřevěná konstrukce a samotný Vřidelní pavilon byl otevřen do tvaru osmiúhelníku. Nejdříve se uvažovalo, že by po létu provizorní kolonáda byla obnovena litinová, ale kvůli válce se z obnovy kolonády ustoupilo a roku 1946 nahradilo kolonádu tesácké provizorium Ladislava Kozáka. Stavba se skládala z Vřidelní haly a kolonádní haly. Vřidelní část byla proslavená a zavřena osmíramennou kupolí. Stavba přetrvala až do osmdesátých let, kdy byla nahrazena nyníjší kolonádou.

Současná Vřidelní kolonáda

Roku 1960 byla vypsaná soutěž, ve které zvítězil návrh architekta Jaroslav Otruby. Výstavbu vlak provázely problémy. Při inžektážích v řečišti byl narušen režim pramenů. Ještě v průběhu výstavby byly provedeny hloubkové vrtý pro jímání Vidla, které eliminovaly hrozby ve zřídlení struktury. Stavba byla dokončena v květnu 1975. Horní část stavby slouží lázeňským hostům jako promenádní prostor s výtvorem Vidla, který zastřešuje skleněným prolamovaným polygon. V návrhu se počítalo i s využitím střechy. Suterén představuje uložný bod pro rozvod termální vody. Je tu veškerá technologie pro jímání, sledování a rozvod pramenů pro většinu lázeňských provozů. Dnes je velká část kolonády v havarijním stavu. Zejména kvůli použití nekvalitních nebo nevhodně ošetřených materiálů, které nejsou schopny odolávat agresivnímu působení termální vody. Prostor Vidla byl dokončen koncem roku 2015 uzavřením a Vidla bylo přestřehováno mimo budovu kolonády dle návrhu architekta Vladimíra Koubky.





VŘIDELNÍ KOLONÁDA V KARLOVÝCH VARECH

Tématem diplomního projektu je návrh nové Vřídelské kolonády v Karlových Varech. Projekt vznikl jako reakce na aktuální dění a stávající stav Vřídelské kolonády. Celá práce vychází z předpokladu, že se město přikloní k variantě vyhlášení architektonické soutěže a definitivně rozhodne o přesunutí hlavního jímání Vřídla na levý břeh řeky Teplé.

Cílem projektu bylo ukázat zcela jiný pohled na řešení situace Vřídelské kolonády a jejího okolí. Cíla jsem daleko větší potenciál využití takto významného téžšího města. Řešený prostor osobně znám, často chodím na procházky lázeňským centrem a mroul mě pohled, v jakém stavu se dnešní kolonáda a její okolí nachází.

Celá úloha byla velmi složitá nejen co se týče řešení prostoru, tak i faktu, že prostor znám a člověk navrhování prožívá úplně jinak. V průběhu práce jsem zjišťovala, že komplikovanost úlohy není pouze v řešení prostoru, ale vůbec jak k němu a stavbě přistoupit.

Hodně velkou část práce jsem strávila nad průzkumem lokality a možnostmi umístění samotné kolonády. Při rozhodnutí o přesunutí jímání Vřídla na druhý břeh se otevírá možnost využití i levého nábreží, které dnes tvoří rozpolcený prostor, který nezapadá do okolní liniové zástavby.

Jako zásadní pro můj návrh bylo obnovení liniové zástavby v okolí řeky, průhledy mezi kolonádou a kostelem, obnovení dostavby v proluce a odsunutí komunikace pro propojení s městským divadlem, kterému tím vznikne důstojný přístup.

Celá stavba tak tvoří jakýsi chrám Vřídla a k němu vedoucí kolonádní prostory propojené s levým břehem, kde je parkové hřiště.

Při navrhování jsem se snažila na ni nahlížet opačným pohledem než jak je tomu dnes - to znamená vzdušné prostory, otevřenost, vstřícnost. Pomocí jednoduchých konstrukcí jsem zkusila vytvořit čistý a jasný objekt, který bude skýpat mnoho možností. Aby host mohl kolonádou projít několikrát a stále objevovat nové prostory a nové pohledy. Nechtěla jsem, aby byla pouze cesta, kterou by se prošel k Vřídlu a stejnou cestou zpět, ale vytvořila jsem spleť cest, které budou prostoru dodávat více možností.

Jako konstrukční materiály jsem použila kombinaci skleněných ploch a pohledového betonu, který poskytl dostatečnou oporu. Na vertikální panely jsou použity skleněné plochy uchycené na ocelové trámy. Důležité je dbát na kvalitní materiály a adekvátní nátery, které budou schopny odolávat agresivní termální voře v podzemí.

Celý návrh se dělí na dvě zásadní části - reprezentativní a technologickou. Technologická část je umístěna v podzemí a je navržena tak, aby mohla fungovat nezávisle na stavbě kolonády. Část reprezentativní tvoří prostory pro korzování, posezení a popojení lázeňských pramenů a vytváří pravou lázeňskou atmosféru.

řeka Teplá určující morfologii místa



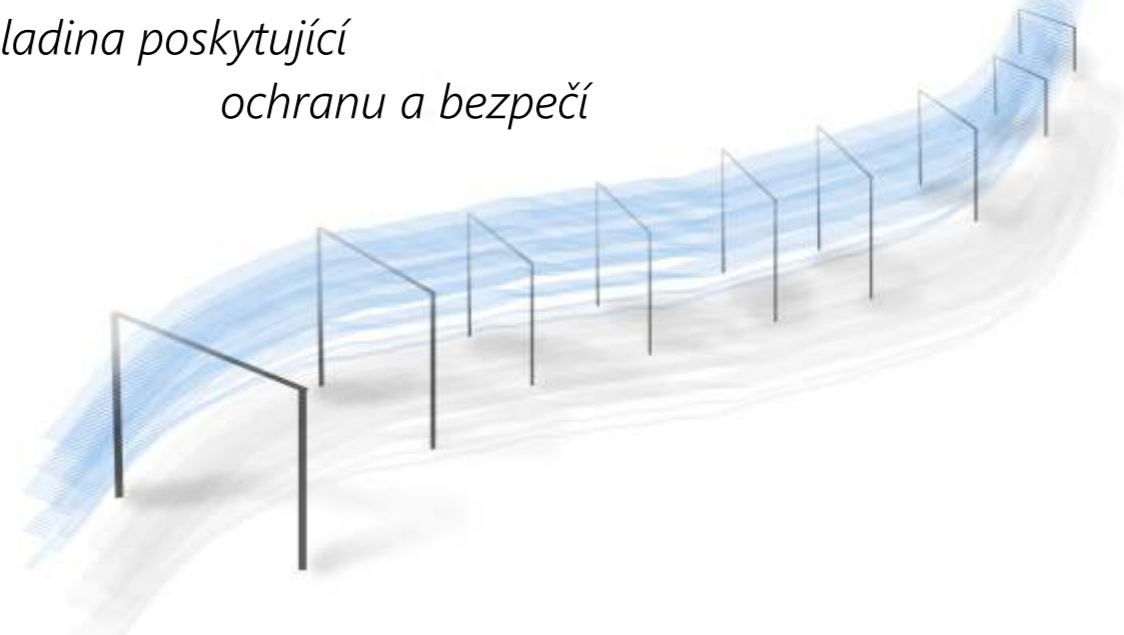
rámy zdvihající její hladinu nad terén



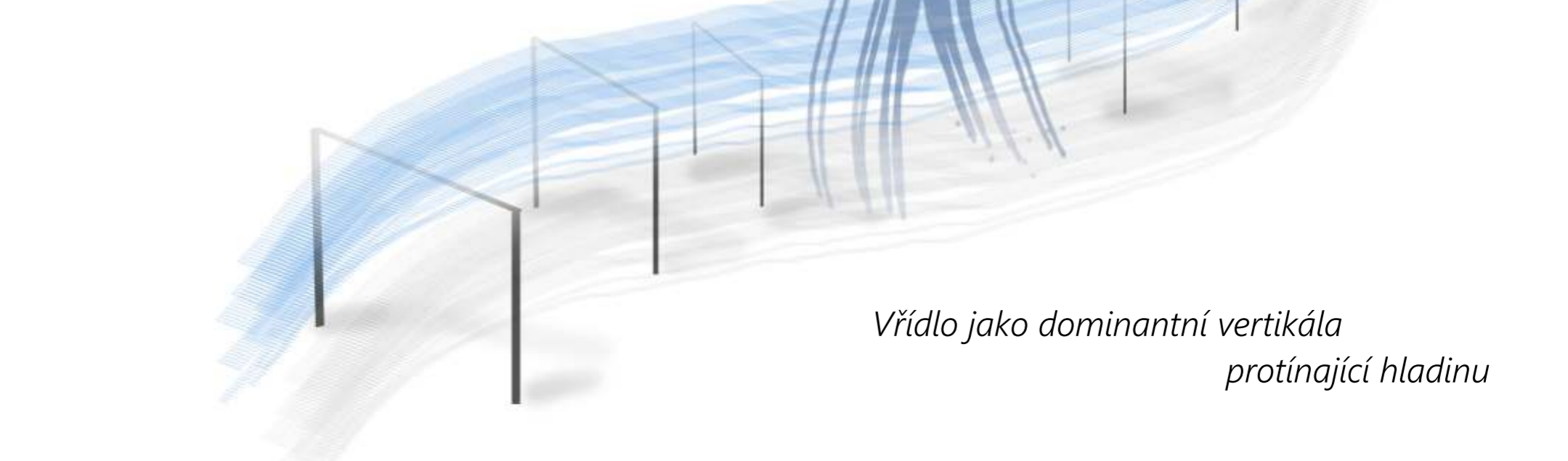
Vřídlo vyvěrající z hloubi země



skleněná hladina poskytující ochranu a bezpečí



Vřídlo jako dominantní vertikála protínající hladinu



Kolonádní prostory od neaparté slouží především jako krytý prostor pro pitné kúry a procházení lázeňských hostů. Vřídelská kolonáda byla tvořena kolonádou a pavilonek s výhledem Vřídla a později byl tento objekt používán také jako balneologický uzlový bod. Do podzemní části současné kolonády byly umístěny rozvedky termominerální vody a provozní středisko Správy přírodních léčivých zdrojů a kolonád.

Pro další úvahy o nové kolonádě je tedy nutno zabývat se hlavními dvěma funkcemi objektu a to částí reprezentativní (část pro pitné kúry, korzování návštěvníků, samotný výhled Vřídla) a částí technologické (provoz, vrt, kreoteknologi). V návrhu jsem jako jasné východisko z dnešní situace viděla oddělení reprezentativní a technologické části, aby tyto provozy mohly fungovat nezávisle na sobě. Celá budova by měla být koncipována jako jakýsi „chrám Vřídla“ a neměla by být negativně ovlivňována technologickými problémy, které jsou nedílnou součástí termominerální technologie. Byla také snaha vytvořit nad suterénem takovou konstrukci, na které by po zastání stavby byla sjmuta vrchní část a na tento suterén mohla být postavena jakákoliv jiná stavba.

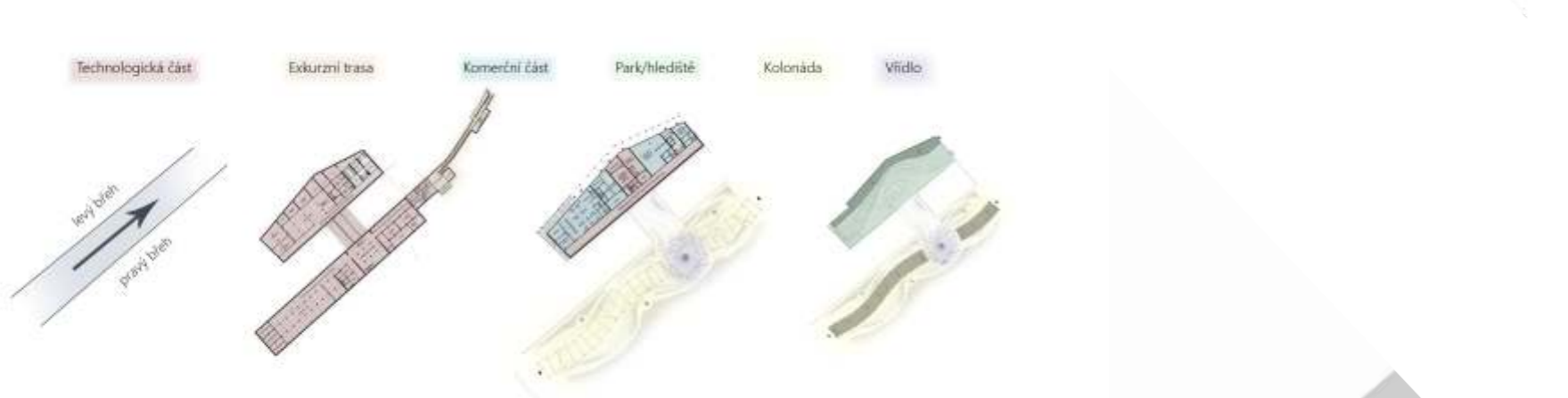
Srdcem celé stavby je výhled Vřídla a k němu vedoucí kolonádní prostor s pitnými a místy pro odpočinek a korzování lázeňských hostů. Nedílnou součástí lázeňské historie jsou lázeňské oplatky, produkty z Vřídlovice, Vřídelská káva a další drobný prodej porcelánových předmětů a skleněných dekorací. Pro tyto provozy jsem vyhradila místo na levém břehu řeky, kde by vznikl prostor, nejen pro tento drobný prodej ale i veřejné toalety, šatnu pro podium a vstup do podzemní technologické části. Tyto prostory jsou dnes přímo součástí kolonády, ale pro mě bylo stěžejní, aby se do prostoru kolonády neumístoval žádný komerční prodej, který by omezoval svobodné korzování. Lázeňské objekty samy o sobě jsou výjimečné nepřímou. Městu přinesou prostředky tím, že za nimi přijedou turisté a lázeňští hosté. Už od dávných dob je proto zavedení lázeňský poplatků, který přinesl peníze na opravu a údržbu pramenů a lázeňských objektů, které návštěvníci mohli během pobytu bezplatně využívat. Bohužel už několik desítek let se výše poplatků nezměnila a nemůže tak městu přinášet takové prostředky, které by na údržbu a obnovu potřebovala.

Celá funkční struktura stavby by tedy sestávala z budovy na levém břehu, která by v podzemí měla nové vrtu pro jímání termální vody a technologii s ní spojenou. V prvním nadzemním podlaží by byl drobný prodej - oplatek, srovnání z Vřídlovice, sála a porcelánu, lázeňská kavárna, veřejné toalety s pokračováním v podzemní části a kancelář správy lázeňských pramenů s východem do podzemní technologické části. Celá levá část by byla řešena stupňovitě a tím by vzniklo jakési hledisko směrem pohledem na Vřídelskou kolonádu. Toto stupňovité řešení jsem zvolila kvůli zachování linie ulice, která dává liniový charakter městu, ale i dostatečné otevře průhled na kolonádu a kostel a vytvořit nové prostory pro park, posezení a ve středu místo pro jeviště, které by sloužilo pro menší hudební vystoupení, pouliční hraní procházky města a podobná drobná vystoupení, která by oživila a nalákala návštěvníky.

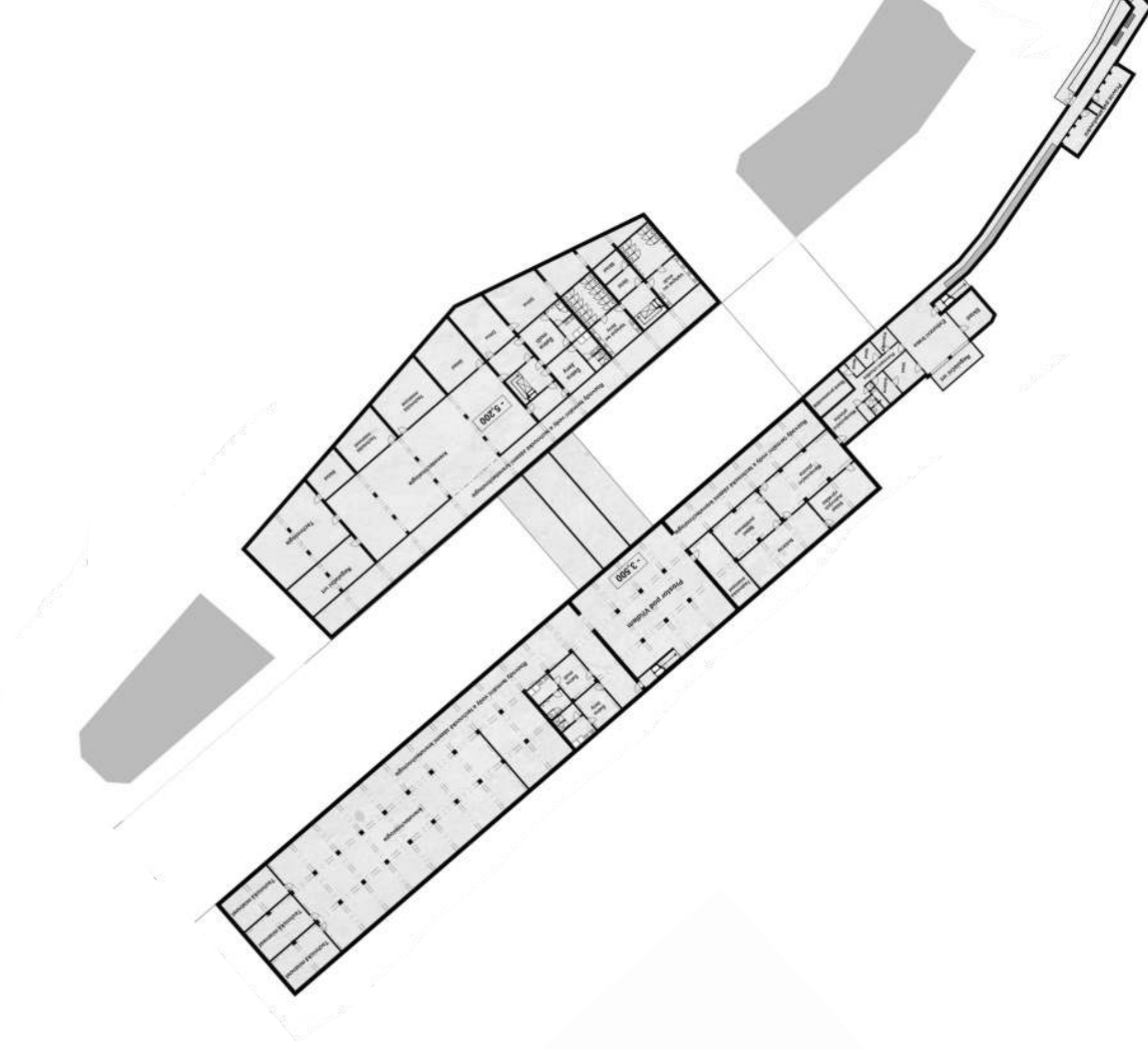
Pravý břeh by poté byl věnován samotné budově kolonády, které dominuje výhled Vřídla a k němu vedoucí kolonáda. V podzemí je umístěna technologie. Je zde také vstup do podzemí Vřídla, kde návštěvníci mohou vidět podzemní prostory, proces pokameňování a prohlídka vede i přímo ke korytu řeky.

Součástí projektu bylo i hmotové navržení dostavby v proluce kamenolom, která tam historicky byla a urbanisticky tam tato dostavba nyní chybí. Dále je řešena úprava prostoru Divadelního náměstí, kde odsunutím silnice vznikne jakési pokračování kolonádního prostoru v zeleni a přímé propojení s budovou Městského divadla, kterému tím vznikne důstojnější přístup.

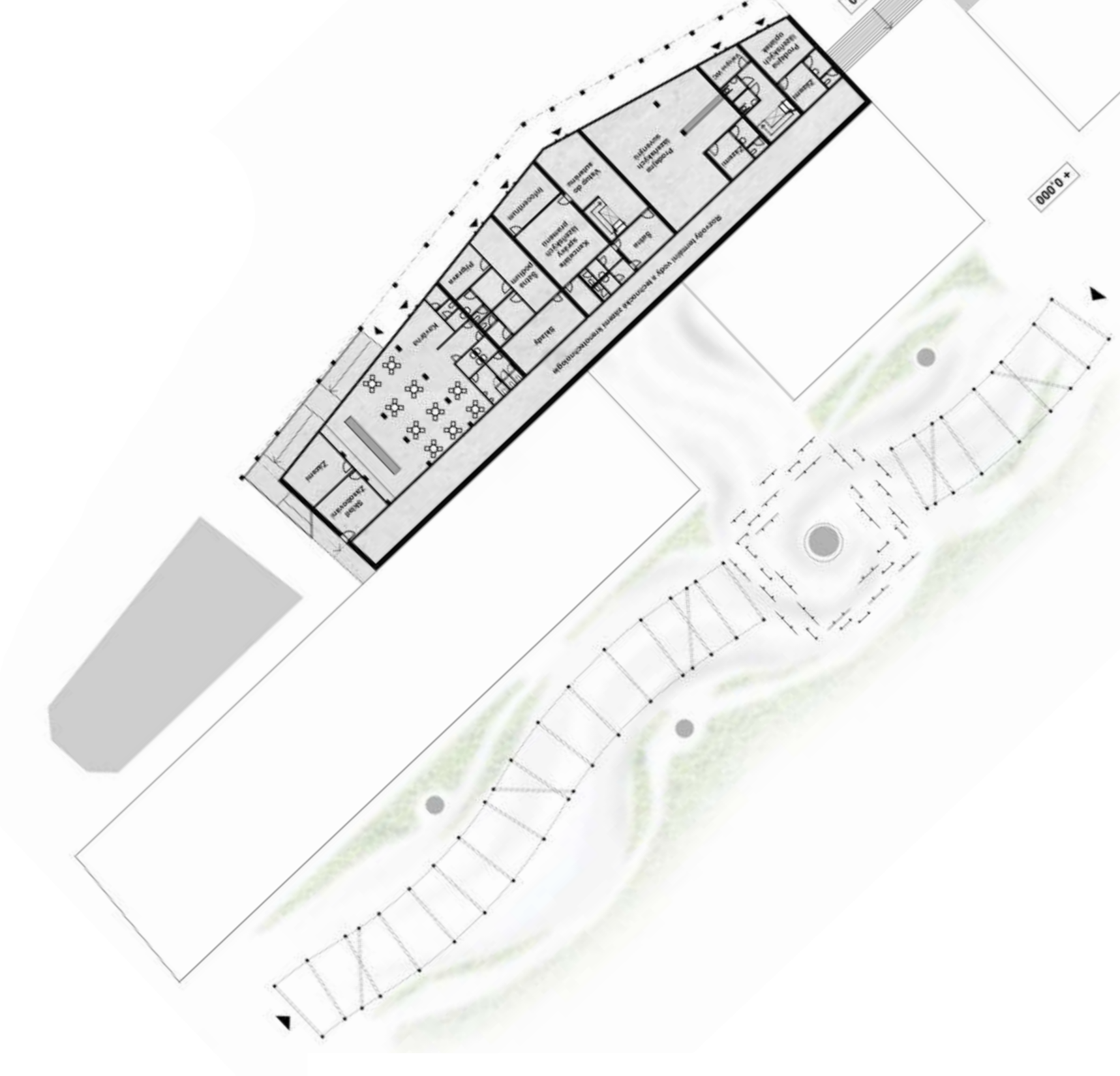
Provozní schéma



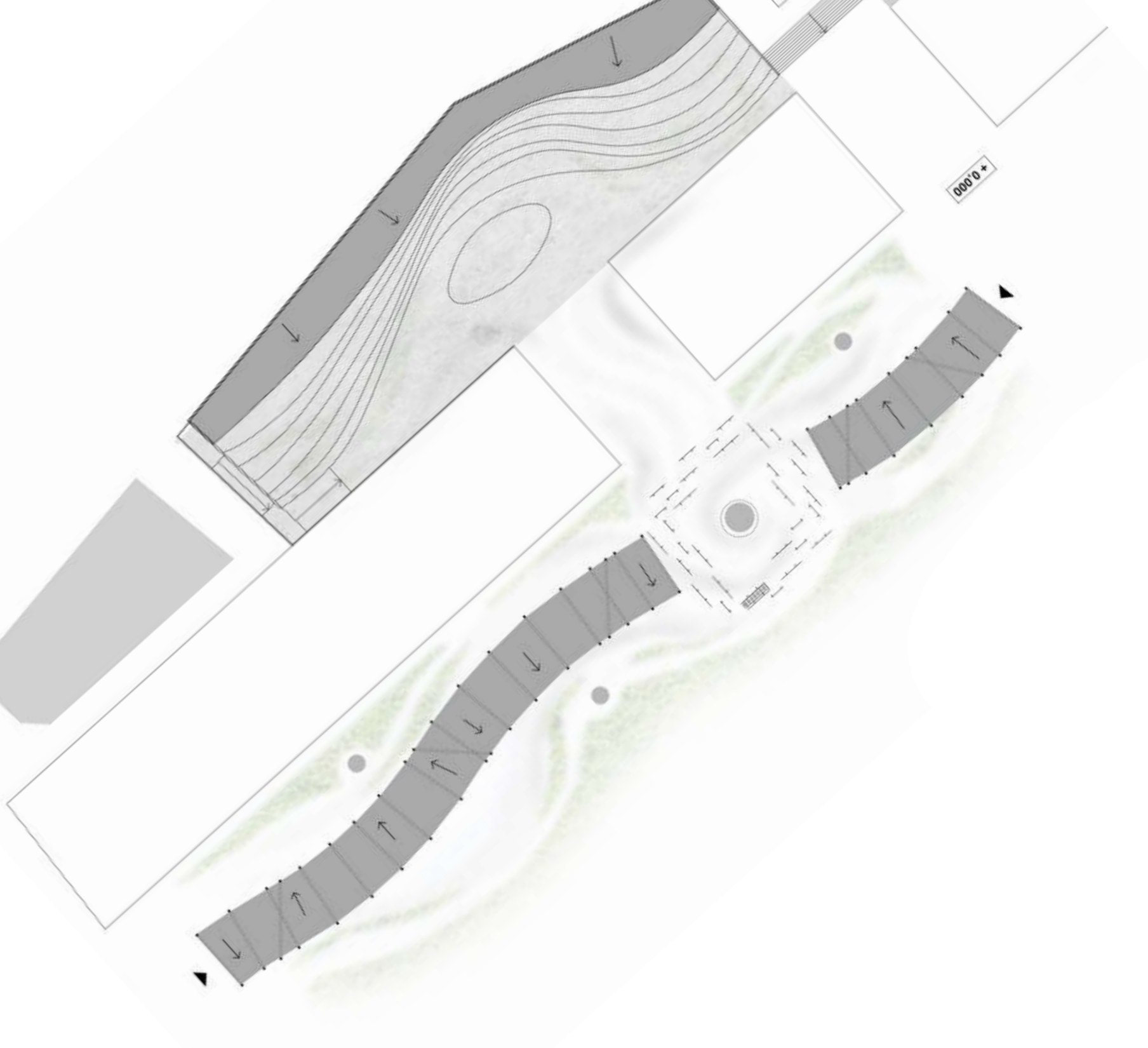
Půdorys 1.PP



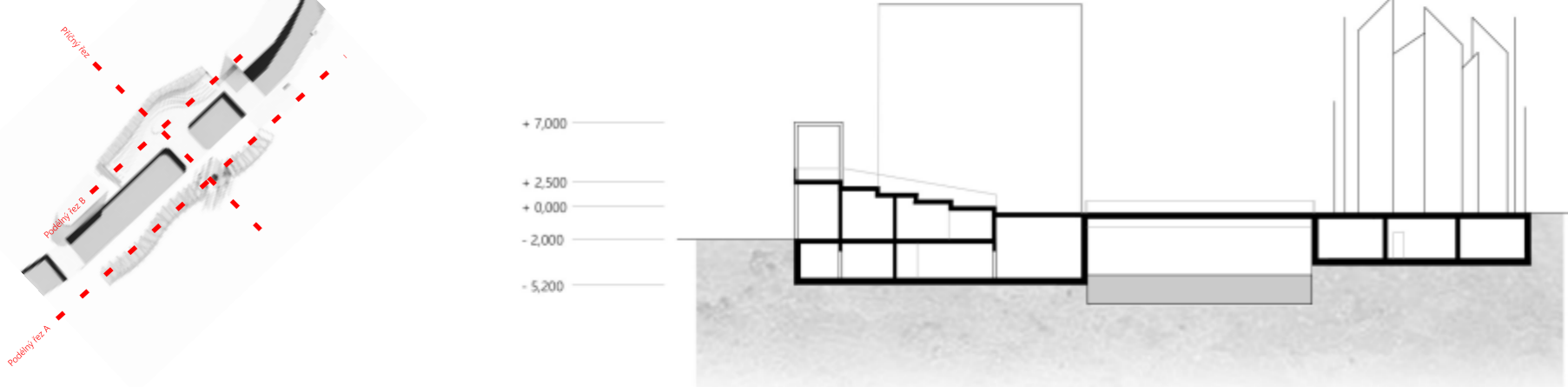
Půdorys 1.NP



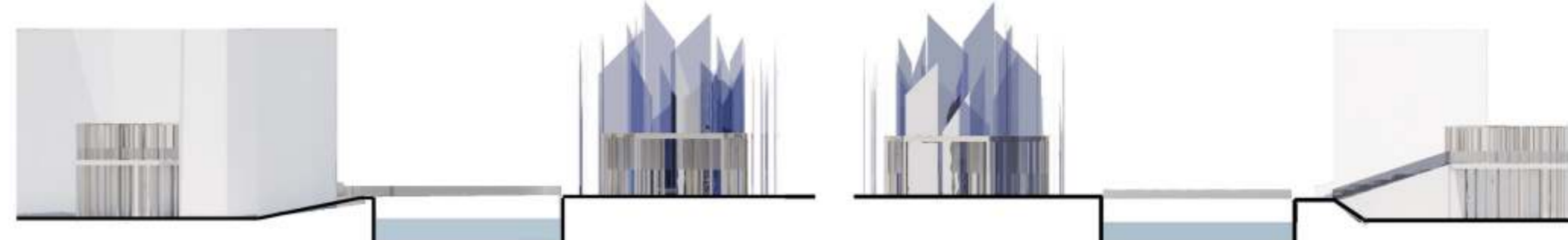
Půdorys střecha



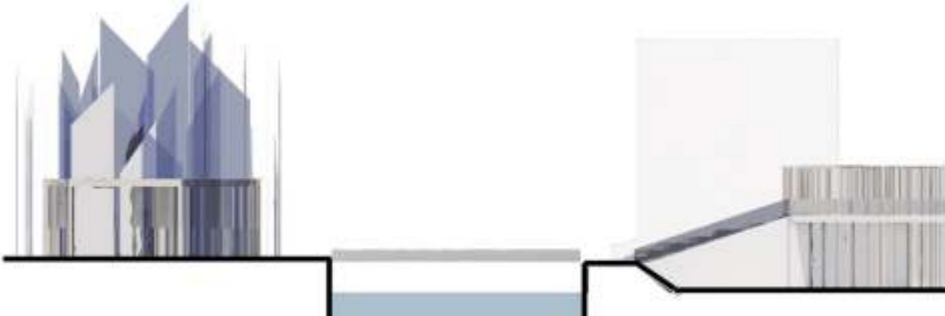
Příčný řez



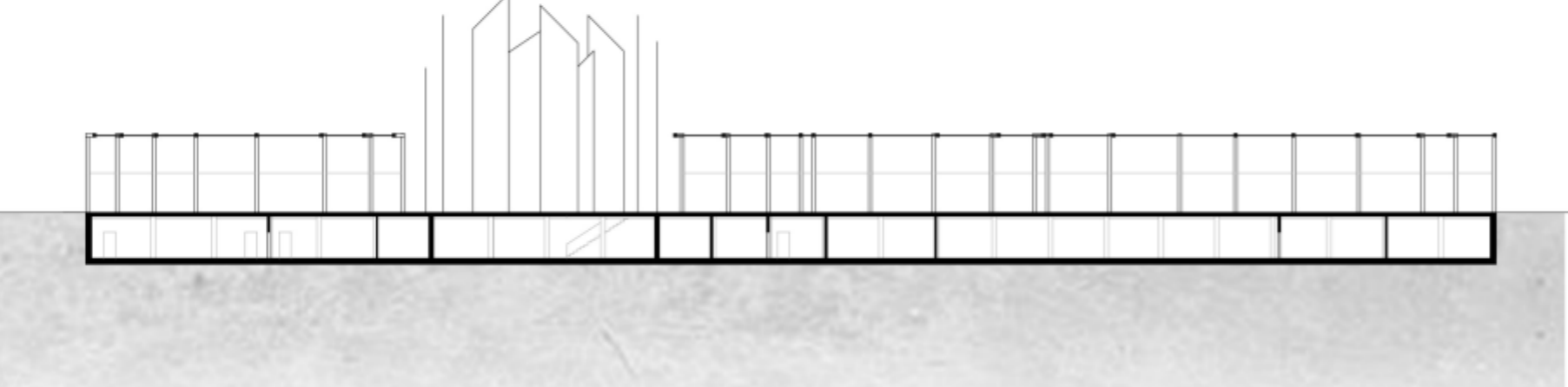
Pohled JZ



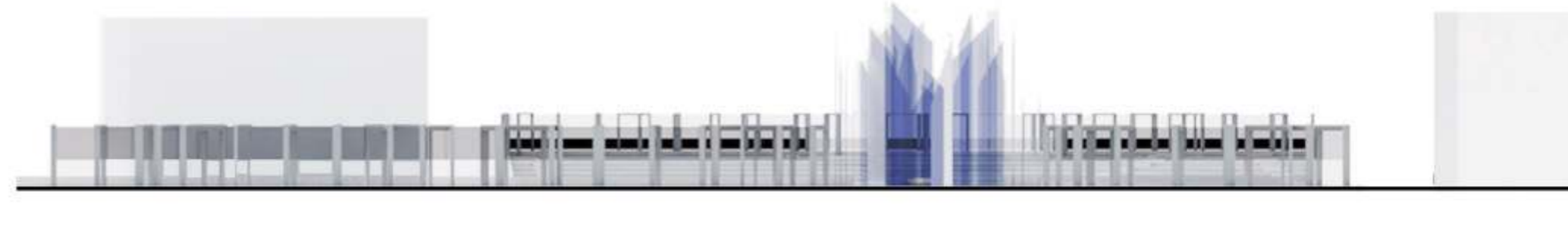
Pohled SV



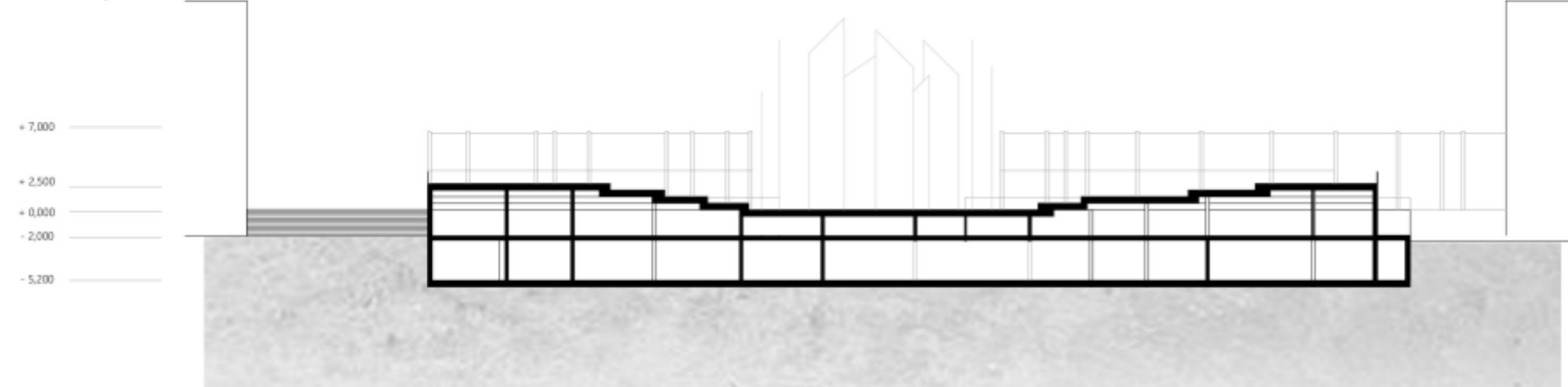
Podélný řez A



Pohled JV



Podélný řez B



Pohled SZ

