

Diplomní projekt

V ÍDELNÍ KOLONÁDA V KARLOVÝCH VARECH

Autorka: Bc. Jana Jan

Vedoucí práce: prof. Ing. arch. Arnošt Navrátil, Csc.

Fakulta architektury VUT

LS 2016/2017

Obsah

1) Zadání

- a) Zadání diplomního projektu
- b) Prohlášení autora

2) Úvod

3) Analytická část

- a) řešené území
- b) Historická řešená
- c) Urbanistická charakteristika
- d) Územní analytické podklady
- e) Geologická a hydrologická situace
- f) Současný stav v územní kolonádě

4) Návrhová část

- a) Úvod do návrhové části
- b) Varianty umístění a jejich hodnocení
- c) Návrh
 - i. Koncept a textová část
 - Urbanistické řešení
 - Koncept návrhu
 - Provozní a funkční řešení
 - Konstrukční a materiálové řešení
 - ii. Situace
 - iii. Plány
 - iv. Řešení
 - v. Pohledy
 - vi. Interiér, detail
 - vii. Vizualizace

5) Závěr

6) Zdroje



1) Zadání

a) Zadání Diplomního projektu

b) Prohlášení autora

České vysoké učení technické v Praze, Fakulta architektury

2/ ZADÁNÍ diplomové práce

Mgr. program navazující

jméno a příjmení: Jana Janů

datum narození: 1.2.1992

akademický rok / semestr: 2016/2017 letní semestr

obor: Architektura

ústav: 15118 Ústav nauky o budovách

vedoucí diplomové práce: prof. Ing. arch. Arnošt Navrátil, CSc.

téma diplomové práce: Vřídelní kolonáda v Karlových Varech
viz přihláška na DP**zadání diplomové práce:****1/ popis zadání projektu a očekávaného cíle řešení**

Tématem práce je navrhování vřídelní kolonády v Karlových Varech - Současná
budova je v nevyhovujícím stavu a jednou z variant řešení je vybudování neznámé
architektonické součásti z těchto předpokladů pure urban
Účelem se nachází v historickém centru města v místě, je třeba zpracovat na
2/ souvislosti problematiky v rámci a specifické parady. ~~opra~~

Pro AU/ součástí zadání bude jasné a konkrétně specifikovaný stavební program

Pro D/ součástí zadání budou jasné a konkrétně specifikované jednotlivé fáze projektu, které jsou nezbytnou součástí řešení

Stavební program bude specifikován v průběhu vývoje projektu

3/ popis závěrečného výsledku, výstupy a měřítka zpracování

portfolio A4; výkres 4x A1 nebo 118x 166 00mm

- Urbanistická situace 1:500 - 1:1000

- půdorysy, pohledy, řezy 1:100 - 1:200

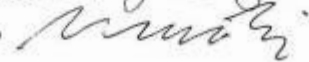
4/ seznam dalších dohodnutých částí projektu (model)

Fyzický model v dohodnutém měřítku

Datum a podpis studenta

1.3.2017 

Datum a podpis vedoucího DP



Datum a podpis děkana FA ČVUT

15. 4. 2017



registrováno studijním oddělením dne

1.3.2017



ČESKÉ VYSOKÉ UČENÍ TECHNICKÉ V PRAZE

FAKULTA ARCHITEKTURY

AUTOR, DIPLOMANT: Bc. Jana Janů

AR 2016/2017, LS

NÁZEV DIPLOMOVÉ PRÁCE:

(ČJ) VŘÍDELNÍ KOLONÁDA V KARLOVÝCH VARECH

(AJ) THE HOT SPRING COLONNADE IN KARLOVY VARY

JAZYK PRÁCE: ČESKÝ

Vedoucí práce:

prof. Ing. arch. Arnošt Navrátil, CSc.

Ústav: 15118 Ústav nauky o budovách

Oponent práce:

Akad. arch. Antonín Polony

Klíčová slova

(česká):

Vřídelní kolonáda, Karlovy Vary, Vřídlo, kolonáda, prameny

Anotace

(česká):

Tématem diplomního projektu je návrh nové Vřídelní kolonády v Karlových Varech. Projekt vznikl, jako reakce na aktuální dění a stav dnešní Vřídelní kolonády. Práce vychází z předpokladu vyhlášení architektonické soutěže a přesunutí jímnání Vřídla na druhý břeh. Mým cílem bylo ukázat zcela nový pohled na tento prostor a vytvoření důstojného chrámu pro Vřídlo.

Anotace (anglická):

The theme of the diploma project is the design of the new Hot Spring Colonnade in Karlovy Vary. The project was created in response to the current events and the state of today's Hot Spring Colonnade. The thesis is based on the assumption of an architectural competition and the transfer of the Spring collection to the other bank. My aim was to show a whole new look at this space and the creation of a dignified temple for the Hot Spring.

Prohlášení autora

Prohlašuji, že jsem předloženou diplomovou práci vypracoval samostatně a že jsem uvedl veškeré použité informační zdroje v souladu s „Metodickým pokynem o etické přípravě vysokoškolských závěrečných prací.“

V Praze dne

25.5.2017

podpis autora-diplomanta



2) Úvod

Tématem diplomního projektu je návrh nové V ídelní kolonády v Karlových Varech. Projekt vznikl jako reakce na aktuální d ní a stávající stav V ídelní kolonády. Celá práce vychází z p edpokladu, že se m sto p ikloní k variant vyhlášení architektonické sout že a definitivn rozhodne o p esunutí hlavního jímání V ídla na levý b eh eky Teplé. Tato východiska jsou zd vodn na v dalších ástech projektu.

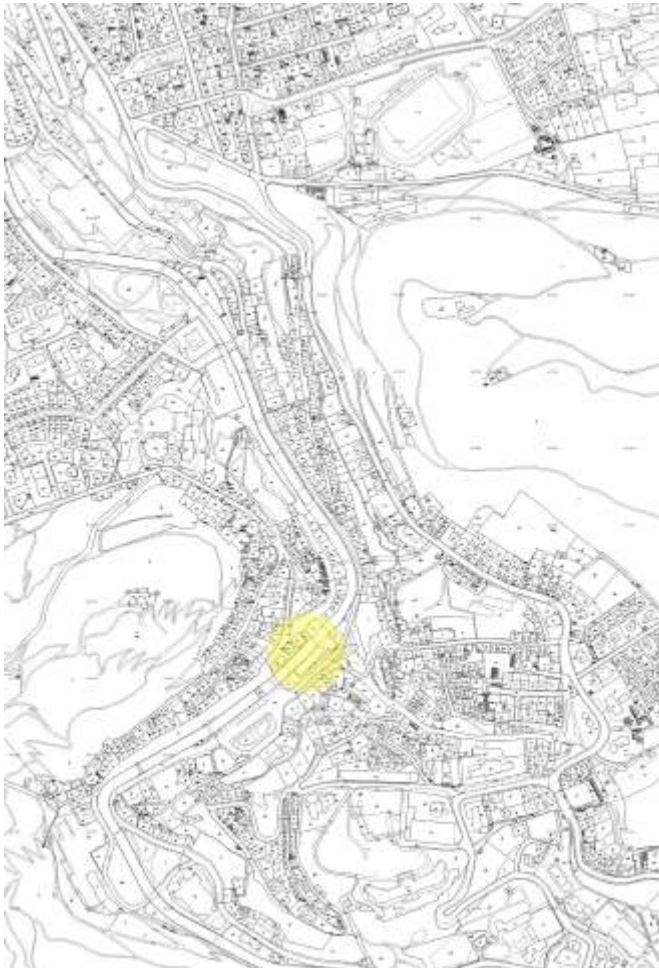
Obsahová ást práce se d lí na dv hlavní ásti - analytickou a návrhovou. Analytická se zabývá detailním pr zkumem lokality z r zných hledisek, jako je historický vývoj lokality, urbanistická charakteristika, geologické pom ry, Návrhová ást obsahuje možnosti umíst ní stavby, její hodnocení, samotný návrh stavby a dokumentaci. V záv ru práce je zhodnocení projektu a celého postupu práce.

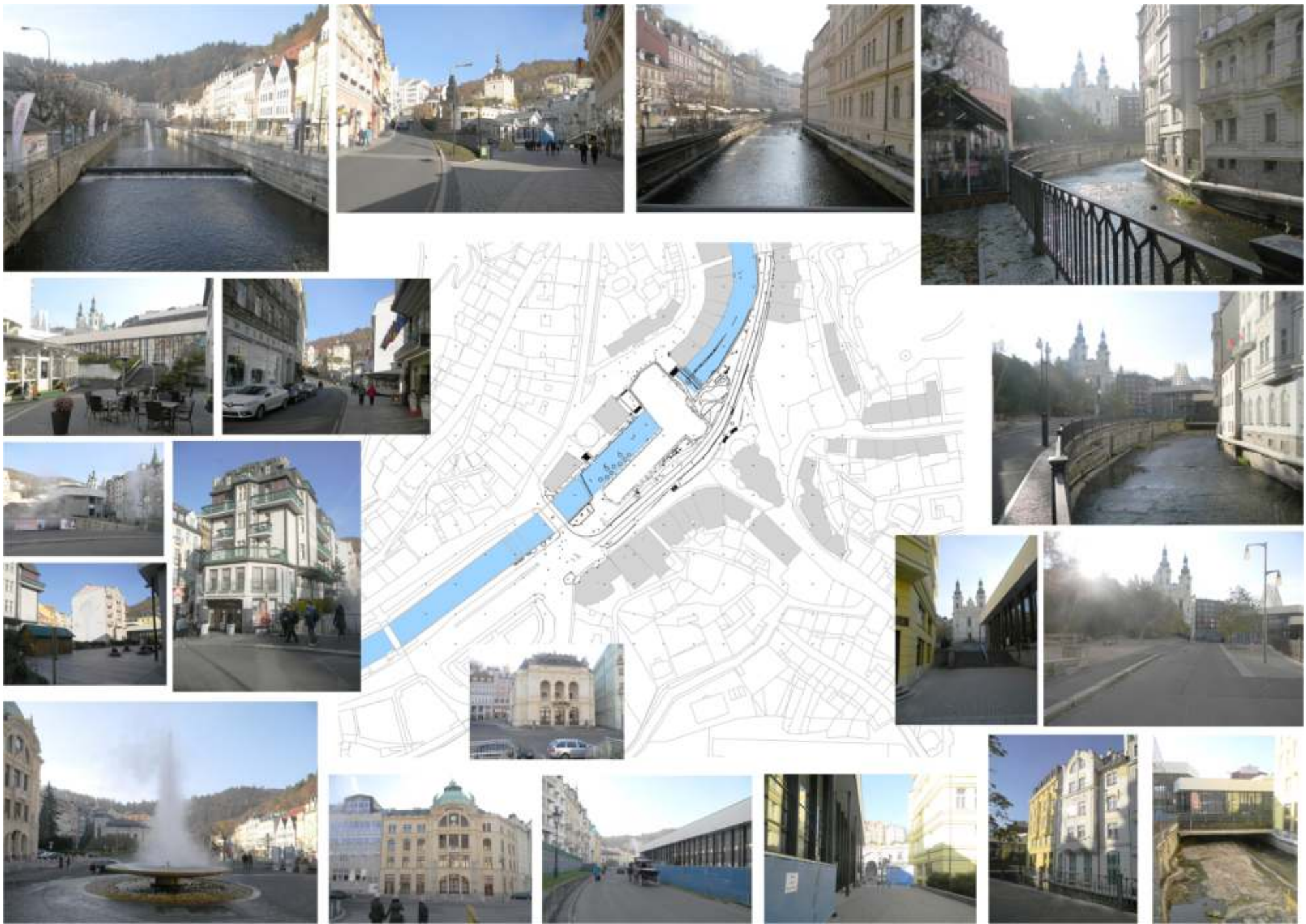
Cílem projektu bylo ukázat zcela jiný pohled na ešení situace V ídelní kolonády a jejího okolí. Cítila jsem daleko v tší potenciál využití takto významného t žišt m sta. ešený prostor osobn znám, asto chodím na procházky láze ským centrem a rmoutí m pohled, v jakém stavu se dnešní kolonáda a její okolí nachází.

3) Analytická část

a. řešené území

Území se nachází v historickém centru Karlových Varů podél řeky Teplé. Místo je turistická lázeňská zóna a je velmi vyhledávaným místem, nejen návštěvníky, ale i obyvateli města a to především díky výhledu v údolí.







Tržní kolonáda, 1883 Ferdinand Fellner a Hermann Helmer



Morový sloup, 1716 Oswald Josef Wenda



Atlantic, 1914 Fritz Mahler

Pohled na Starou louku a Grandhotel Pupp



Zámecká kolonáda, 1912 Johann Friedrich Ohmann

hotel Felix Zawojski, 1900 Karl Haybäck



Proluka ve Vřídelské ulici, tzv. „Kamenolom“



Kostel sv. Máří Magdalény, 1737 Kilián Ignác Dientzenhofer



Divadelní náměstí

Městská spořitelna, 1906 Otto Stainl

Městské divadlo, Ferdinand Fellner a Hermann Helmer



SWOT analýza

Horní část - vztah k městu Karlovy Vary

Spodní část - vztah ke Východní kolonádě a jejímu bezprostřednímu okolí

S

Světově významné lázeňské město
Nejzelenější město ČR, parky a lázeňské lesy
Tradice lázeňství
Cestovní ruch
Památkový fond
Krajské město

Těžiště historického centra
Turisticky vyhledávaný cíl
Výtrysk Východní
Historické památky v okolí

W

Nekvalitní dopravní spojení s Prahou
Nedostatečné železniční spojení
Odchod mladší generace z města
Oddělení lázeňského centra a zbytku města
Nedostatečné parkovací kapacity
Nedostatečná podpora obnovy

Stav konstrukcí stávající kolonády
Lidmi nepřijatá stavba
Vliv minerálních vod na konstrukce
Umístění na pravém břehu, který je méně využíván
Urbanistické uspořádání
Nevhodné řešení dopravní situace

O

Potenciál rozvoje cestovního ruchu
Snaha o zapsání na seznam Unesco
Rozvoj balneologie
Spolupráce lázeňských měst
Tvorba nového územního plánu

Výtrysk Východní
Pří lepším řešení prostor je daleko větší potenciál využívání
Potenciál velkého množství návštěvníků
Strategická poloha

T

Rizika lázeňské péče - ochrana minerálních pramenů
Zájem investorů
Úbytek obyvatel
Ekologická zátěž
Hrozba ztráty zájmu o lázeňství na kterém závisí cestovní ruch

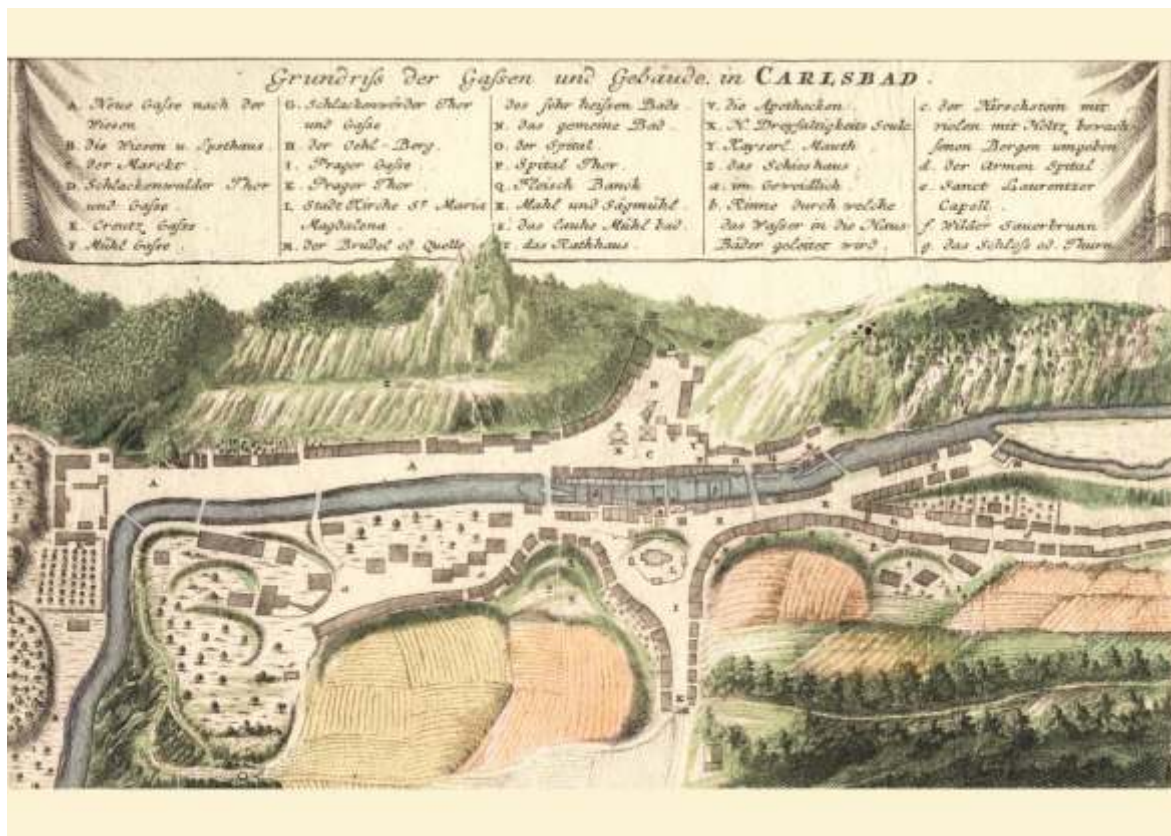
Omezení v době výstavby
Přijetí nové budovy
Možnost nevratného poškození režimu podzemních vod
Vliv minerálních pramenů na konstrukce

b. Historická rešerše

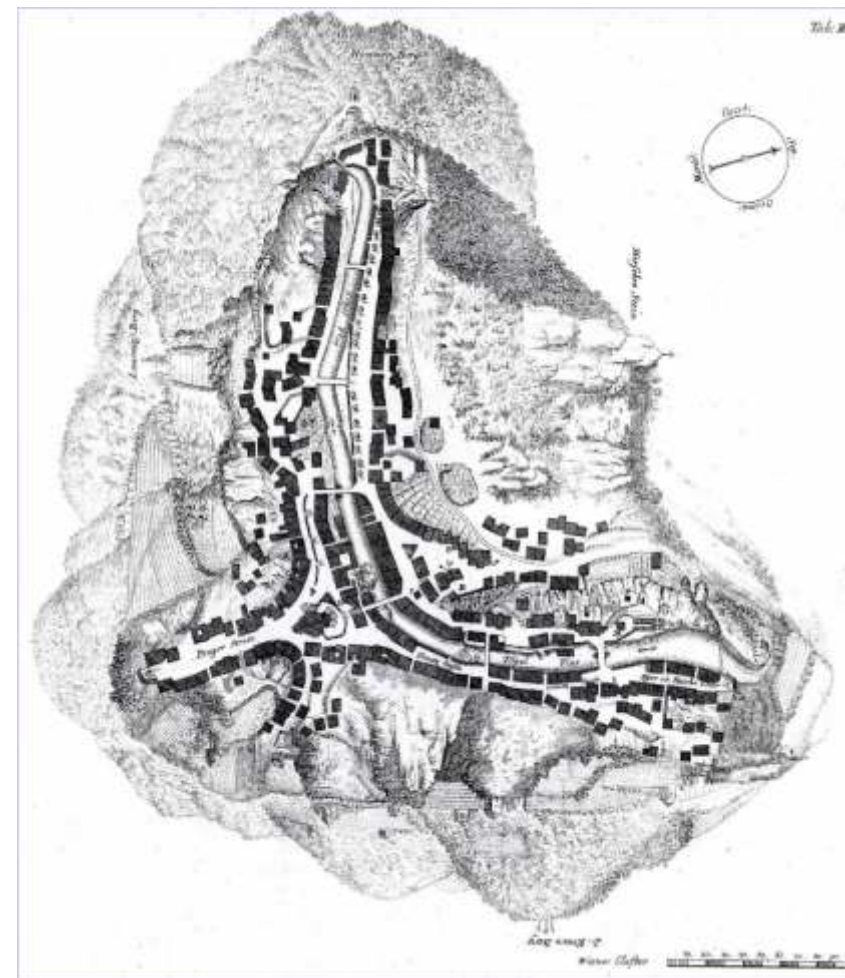
Město bylo založeno ve 14. století Karlem IV. Podle pověsti je nechal vystavět, záhy po náhodném objevení termálních pramenů při lovecké výpravě. Lázně se těšily pěstování mnoha šlechtických rodů i bohatých měšťanů už v 16. století. Kvůli několika přírodním pohromám se z této doby zachovalo jen několik staveb. Většina architektonických památek je z 18. a 19. století, kdy město zažívalo „zlatý věk“.

Dnes jsou Karlovy Vary vyhledávanou turistickou destinací. Celoroční pěstování českých i mnoha zahraničních hostů se těší desítky lázeňských hotelů. Dnes má město 50 tisíc obyvatel a rozlohou dosahuje 60 kilometrů čtverečních a nachází se v nadmořské výšce okolo 400 metrů. Dle studií jsou Karlovy Vary nejzelenější město v zemi.

Centrum města na historických mapách



Karlovy Vary, nejstarší p dorysný plán m sta z Prospektu 1733.



Plán m sta, Dr. David Becher 1789



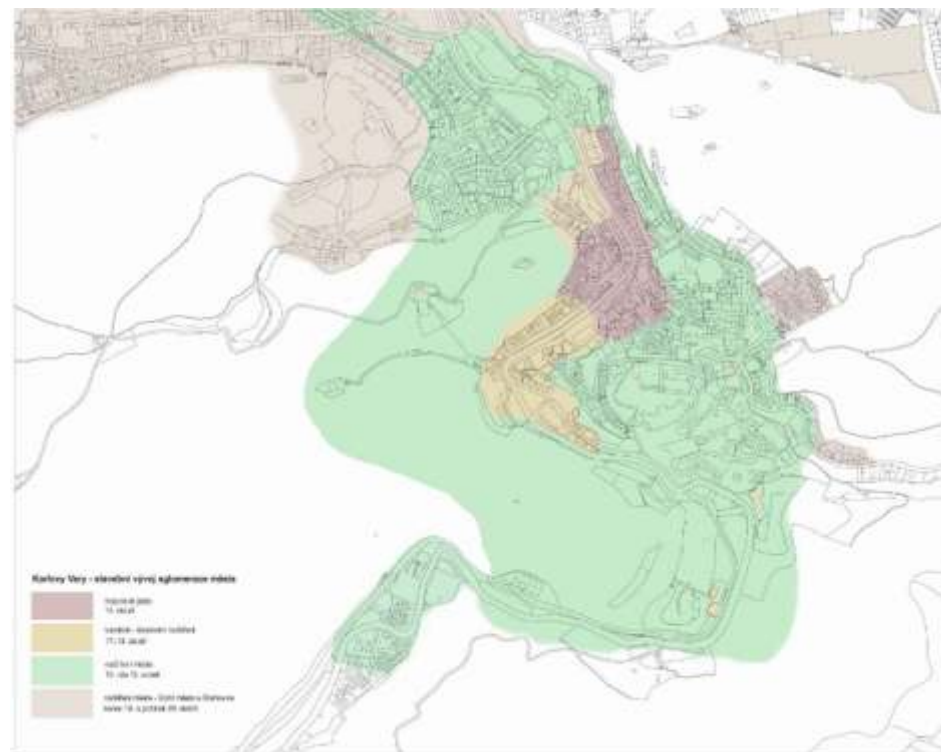
Karlovy Vary, p dorysný plán m sta z 1813



Karlovy Vary, indika ní skica stabilního katastru 1842, intravilán m sta



Karlovy Vary, mapa města a promenád 1911



Mapa historického vývoje města Karlovy Vary

Historie místa

Zpočátku stály nad výtryskem V ídla pouze lehké pístišky a pavilony. V roce 1774 byl postaven velký V ídelní sál a v blízkosti kolem vývru provizorní devný pavilon. Dvacet let poté nahradil devný pavilon kruhový chrám s kupolí a korintskými sloupy.

Nejstarší zprávy o jímání V ídla jsou už z 16. století. P vodn byli vývry termy v nejnižších částech údolí v e íšti Teplé, ale kvůli mísení a ochran termálních vod byly postupně vytvářeny umělé jímací objekty na levém břehu eky Teplé, které sloužili i k zásobování lázeňských domů. Již před rokem 1650 byly nad vývrem V ídla vybudovány Obecní lázně.

Historii okolí kolonády doprovázely pohromy v podobě takzvaných výbuchů V ídla, které narušily okolí. Několikrát se stalo, že vývr dokonce na nějaký čas tryskal v e íšti a až postupným zarostáním se vrátil na své místo. Největší výbuch V ídla byl v září 1809 a zničil několik domů v okolí. Kousek dál po proudu eky, se objevil nový pramen nazvaný Hygie. Ten byl poté opatřen vlastním pístiškem podle stavitele Georga Fischera. Postupem času malé rozměry kolonády se ukázaly být dosti újící a kvůli nevyhovujícímu odvodu páry se nemohli návštěvníci kolem vývru déle zdržovat. Několik architektů bylo požádáno o návrh, ale kvůli finančním problémům se stavba odložila. Realizace proběhla až podle návrhu Josefa Esche. Ten nejdříve navrhl obloukovou variantu kolonády, ale záhy od ní odstoupil, protože říkal: „ešení obloukovité místo pímé, bylo by všude jinde pípuštěné, jen ne u karlovarských lázní“. Navrhl tedy pímeou variantu kolonády.

Empírová V ídelní kolonáda

Podle návrhu Josefa Esche byla postavena roku 1826 na nábeží v místech V ídelního sálu. V interiéru byly umístěny sochy od Johanna Wilda a kameníka F. Mathese. Z jedné strany kolonáda navazovala na pavilon s vývrem V ídla a z druhé strany ukončena u boční štítové zdi bývalé školy. Kolonáda byla zcela otevřená, nízká sloupová hala na obdélníkovém základu, tvořená devnými sloupy v toskánském stylu, které nesly šindelovou střechu. Později se ukázalo, že oděky na hosty táhlo a proto byla směrem k ece roku 1831 zasklena. Devný otevřený pístišek byl s ionskými sloupy nesoucí valbovou střechu. V letech 1830-1831 byly postaveny na místě V ídelního sálu nové V ídelní lázně. Kvůli odvodu páry byla nad střechu vyzdvižena dvoustupňová kupole. V ídelní kolonáda byla na obou stranách propojena s V ídelními láznemi sloupovou chodbou a vnitřním atriem odkazujícími na ecké palestry. Roku 1831 byla kolonáda zvětšena a roku 1862 se ukončili poslední úpravy. V polovině 19. století se stala kolonáda kapacitně stačit pílivu lázeňských hostů. Proto roku 1976 městská rada rozhodla o výstavbě nové kolonády.



Litinová V ídelní kolonáda

Na novou kolonádu byla vypsána soutěž, které se účastnilo 23 návrhů a roku 1878 se ministerstvo rozhodlo pro litinovou konstrukci, aby nedošlo k protahování výstavby. Ze soutěže byl vybrán projekt vídeňského ateliéru Fellner a Helmer (byla to jejich první stavba v Karlových Varech). Kolonáda měla být postavena za jeden rok. Ateliér se zavázal k vysokému penále, kdyby datum překročil. Stavba byla z prefabrikovaných litinových dílců ze železárny z Blanska. Byla v pseudorenesančním stylu a výstavba probíhala v letech 1878 – 1879. Vstupní portál byl završen bronzovými sochami bohyň Niké. Rozpočet dosahoval 280 tisíc zlatých.

Samotná stavba měla jako základ bazilikální ložnici dlouhou 107m, strana směrem k ulici byla prosklená a elní portály zděné. Stavba byla bohatě zdobena plastikami. Nad stavbou se tyčily dvě dominantní kupole, jedna nad V ídlem a druhá u pramene Hygie. Mezi kupolemi byl průchod mezi Tržní kolonádou a kostelem sv. Máří Magdalény. Kolonádní hala měla 50 metrů do délky a 15,5 m do šířky.

Celá konstrukce byla lehká a proložena skleněnými plochami. Promenádní prostor dýchal lehkostí a vzdušností, což bylo pro návštěvníky jistě příjemné. V hale byly uprostřed dvě řady lavíček a mezi nimi hojná květinová a palmová výzdoba. V hale dominovaly zdobené lustry a uprostřed kolonády bylo podium pro orchestr.



D ev_ ná kolonáda

asem agresivní termální voda narušila litinové prvky a musela být ztržena. Nejd íve byla na jejím míst_ postavena provizorní d ev_ ná kolonáda. D ev_ ná konstrukce a samotný V ídelní pavilon byl otev_ en do tvaru osmiúhelníku. Nejd íve se uvažovalo, že by po této provizorní kolonád_ byla obnovena litinová, ale kv_ li válce se z obnovení kolonády ustoupilo a roku 1946 nahradilo kolonádu tesa_ ské provizorium Ladislava Kozáka. Stavba se skládala z V ídelní haly a kolonádní haly. V ídelní_ ást byla prosklená a završena osmiramennou kupolí. Stavba p_ etrvala až do osmdesátých let, kdy byla nahrazena nyn_ jší kolonádou.



Souasná V ídelní kolonáda

Roku 1960 byla vypsaná soutěž, ve které zvítězil návrh architekta Jaroslav Otruby. Výstavbu však provázely problémy. Při injektážích v eišti byl narušen režim pramenů. Ještě v průběhu výstavby byly provedeny hloubkové vrty pro jímání V ídla, které eliminovaly hrozby ve z ídelní struktuře. Stavba byla dokončena v květnu 1975.

Horní část stavby slouží lázeňským hostům jako promenádní prostor s výtryskem V ídla, který zastřešuje skleněný prolamovaný polygon. V návrhu se počítalo i s využitím stěchy. Suterén představuje uzlový bod pro rozvod termální vody. Je tu veškerá technologie pro jímání, sledování a rozvod pramenů pro v tšinu lázeňských provozů.

Dnes je velká část kolonády v havarijním stavu. Zejména kvůli použití nekvalitních nebo nevhodně ošetřených materiálů, které nejsou schopny odolávat agresivnímu působení termální vody. Prostor V ídla byl dokonce koncem roku 2015 uzavřen a V ídlo bylo přestěhováno mimo budovu kolonády dle návrhu architekta Vladimíra Kouby.





c. Urbanistická charakteristika

V ídelní kolonáda leží v t žišti láze ské ásti m sta. Význam místa je dán p edevším výtryskem V ídla jako fenoménu Karlových Var a centrální polohou ve velmi frekventovaném prostoru. Jsou zde velmi vysoké nároky na kvalitu architektury a prost edí. Okolí je charakteristické lineární zástavbou, která je v prostoru kolonády nevhodn p erušena (historicky zde lineární zástavba pokračovala). Celkové m ítko zástavby a objetí prostoru, tak tvo í velmi p íjemnou atmosféru.

Území se d ílí na pravý b eh a levý b eh eky. Levý b eh prošel v nedávné době rekultivací a slouží p edevším pro p ší. Na pravém b eh u probíhá dopravní komunikace s úzkým chodníkem. V ídelní kolonáda p echází z pravého b eh u na levý a propojuje tak oba b eh y. V míst za kolonádou je koryto eky p ekryto rozlehlou betonovou deskou, která je velmi kontroverzním prvkem, takový po in by již v této době nebyl možný z d vodu p ekážky povod ových stav . Bohužel v dnešní době není tato plocha adekvátn využita.

Místo je v bezprost ední blízkosti národní kulturní památky kostela sv. Má í Magdalény, který tvo í významnou dominantu st edu m sta. Další prostory v urbanistické skladb e je proluka „Kamenolomu“, která je v sou asné době nezastav ná, a zatím se neuvažuje o jejím zastav ní. Nedávno bylo místo vy íšt no a byl zde založen divoký par ík, který kv li své poloze není p íliš využíván. Další plocha v okolí V ídelní kolonády je proluka Bílý Lev, kde stojí provizorní prodejní pavilon suvenýr , který urbanisticky nijak nezapadá do okolní zástavby.

ešená plocha dále navazuje na p ílehlé komunikace a ve ejná prostranství Divadelního nám stí, kde se nep edpokládají urbanistické zm ny, jen se uvažuje o celkové rekultivaci pravého náb eží Teplé. Nové a kvalitní ešení si také žádá prostor mezi kolonádou a kostelem.

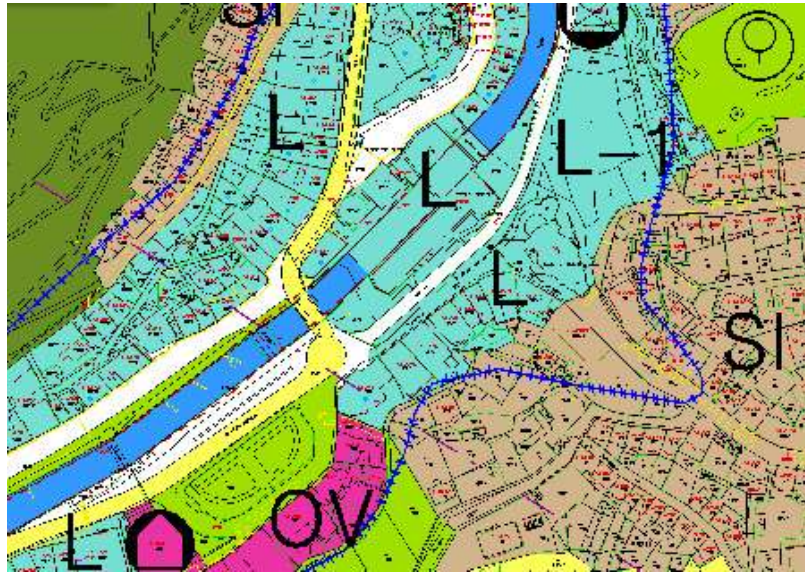
d. Územní analytické podklady

ešení lokality V ídelní kolonády z hlediska regulace je zahrnuto v platných i projednávaných územní plánovacích podkladech, dokumentaci a v Plánu ochrany m stské památkové zóny.

Veškeré zásahy v území M stské památkové zóny Karlovy Vary, dále v prost edí národní kulturní památky kostela sv. Má í Magdalény a bezprost ední okolí nemovitých kulturních památek v etn venkovních úprav, pln podléhají režimu platného zákona o státní památkové pé i. Zákon . 20/1987 Sb., ve zn ní pozd jších dodatk .

Dále je t eba dbát na hospodárné nakládání s majetkem obce dle platné ústavy a zákona o obcích zavazující ve ejnoprávní subjekty k ádnému nakládání s ve ejným majetkem. Obec musí jednat ku prosp chu všech ob an . K radikálním rozhodnutím je t eba objektivních a kvalitních podklad . Je vylou en p ístup subjektivního pohledu.

1 - Platný územní plán města Karlovy Vary



Území lázeňství L, dle vyhl. OZV 1/2000 v platném znění:

Území je určeno pro lázeňství.

V tomto území je přípustné umístit:

- lázeňská zařízení všeho druhu
- obytné budovy
- byty služební a majitelů zařízení
- kulturní a zdravotnická zařízení
- zařízení maloobchodu bez zvýšených nároků na dopravu
- výběrová zařízení ve veřejném stravování
- zařízení služeb – sloužící pro obsluhu tohoto území
- sportovní zařízení sloužící pro obsluhu tohoto území

V tomto území je podmíněně přípustné umístit:

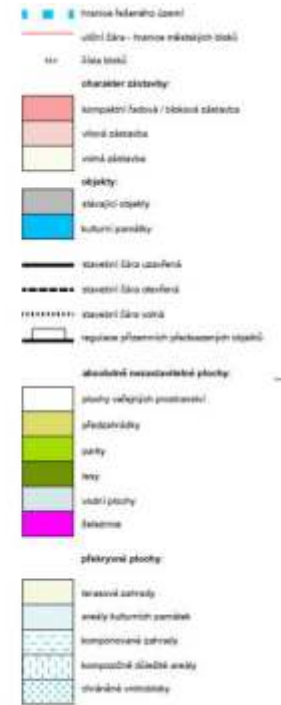
- zařízení výzkumu sloužící lázeňství
- ze zábavních zařízení pouze kasina a taneční sály

Specifické území lázeňství L-1 („kamenolom“). Území je určeno pro výstavbu komplexního lázeňského zařízení nejvyšší kategorie.

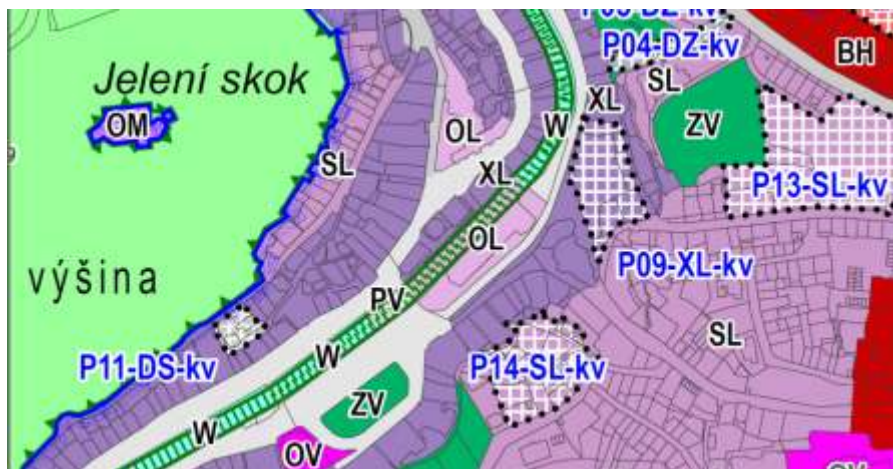
V tomto území je přípustné umístit:

- balneologické provozny
- lázeňské ubytování a stravování
- lázeňská zdravotnická zařízení
- doplňková kulturní zařízení
- doplňková zařízení ve veřejném stravování
- doplňková zařízení služeb
- byty služební a majitelů zařízení
- doplňková zařízení maloobchodu

2 – CASUA územní studie regulativů



3 – Návrh nového územního plánu m. sta Karlovy Vary



4 – Návrh plánu ochrany MPZ



- XL Plochy specifické - lázeňské
- SL Plochy smíšené obytné - lázeňské
- OL Plochy občanského vybavení - lázeňství OL
- PV Plochy veřejných prostranství PV

Stabilizované plochy: Lokalita 12. (nábřeží I.P. Pavlova, Vřídelní, Ondřejská). Domy musí v podmínkách památkově chráněného lázeňského území zachovávat strukturu řadové kompaktní blokové zástavby a měřítko parcelace pozemků. Domy musí dodržet stavební čáru. Dvorní a vnitroblokové přístavby jsou možné v rozsahu zastavitelných částí pozemku, v přilehlých svazích je třeba zachovat maximální množství zeleně a regulativ teras a terasových zahrad dle výkresu 1b5.2 Výkres prostorového uspořádání - detail lázeňského území. Výška domů od referenčního bodu k hlavní římsce a k hřebenu střechy nesmí překročit hranici stanovenou výkresem 1b5.2 Výkres prostorového uspořádání - detail lázeňského území. U vymezených ploch bez výškové regulace je nepřipustný zásah do stávající výškové struktury uliční fronty objektů.

P09-XL-kv Přestavbová plocha. Plochy specifické - lázeňské. Cílem přestavby je dobudování cenné dlouhodobě nevyužívané plochy v centru lázeňského území. Nezbytná podmínka realizace lokality je zpracování regulačního plánu RP1. Specifické podmínky do zadání regulačního plánu jsou tyto: maximální výška zastavění: Výška hlavní římsy maximálně 18 a hřebene maximálně 23 metrů nad úrovní bezprostředně přilehlé výšky terénu ulice Vřídelní a nám. Svobody dle původní parcelace. Objekt nesmí negativně narušit panoramatický výhled z vyhlídky přilehlých sadů Jeana de Carro. Maximální procento zastavění: 70 %. Minimální procento ozelenění: 20 %. Komplexní řešení dopravy v klidu, realizované na této ploše. Zajistit vyhovující napojení na veřejnou dopravní a technickou infrastrukturu. Prostorová regulace významné části lokality bude upřesněna Regulačním plánem plochy.



e. Geologická a hydrologická situace

Lokalita se nachází v centrální části vývřové zóny z ídelní struktury, v ochranném pásmu p írodních lé ivých zdroj láze ského m sta vstupn IA, tedy v území nejp ísn ější ochrany t chto zdroj v í antropogenním zásah m ve smyslu zákona .164/2001 Sb. V míst byla provedena ada pr zkumných prací. Detailní inženýrsko-geologický pr zkum byl realizován p ed výstavbou budovy v 60letech. Výsledky jsou bohužel už kv ěli velkým zásah m do z ídelní struktury jen omezen využitelné. Další pr zkumy byli v letech 1989 až 2005.

Kolonáda byla postavena v letech 1975 za necelých 55 milion korun a p edpokládaná životnost byla 80 let. Budova je sou ástí vnit ního láze ského území Karlových Var . Leží na severozápadní hranici geomorfologického celku Slavkovský les. Pozemek je sv ěen do správy PLZaK. Území je omezeno komunikacemi a ze severovýchodní ásti korytem eky. Nadmo ská výška se pohybuje od 380,5 – 381,5 m.n.m. Území bylo historicky urbanizováno už p ed stavbou kolonády, stávalo zde n kolik objekt a terén byl výrazn pozm ěn n. Na levém b eh u byli láze ské domy i domy s ve ejnou funkcí (poštovní ú ad) a na pravém b eh u stály Obecní lázn (1650-1809) a kolonádní stavby (1774 - V ídelní sál, 1826 – Empirová kolonáda, 1831 – nové V ídelní lázn , 1879-1939 – litinová kolonáda, 1940 – d ev ná kolonáda).

Nadzemní podlaží kolonádní budovy slouží jako krytý prostor pro pitné k ry a odpo ínek pacient , podzemní ást je uzlovým balneologickým bodem – rozvody termominerální vody a provozní st edisko správy p írodních lé ivých zdroj a kolonád. V suterénu jsou také rozvody s termou a plynným Co₂ z produk cích vrt vedoucí do separa cích v ěí, odd lujících kapalnou a plynnou fázi. Ob fáze putují do sb rného potrubí a akumula cích nádrží. Rozvod pramen obsahuje kolem ty kilometr distribu ního potrubí zásobující 34 láze ských objekt , plnirny a výrobny soli. Dále jsou zde výtla ná erpadla, chladící a vyh ívací systém kolonády, tepelné vým ěníky, elektrorozvodny, dílenské a skladovací prostory, opera ní a služební místnosti Správy. Rovn ě regulace a m ěící systém z ídelní struktury.

Regula ní vrty ady BPJ tvo í preventivní a regula ní ochranu centra vývřové zóny. Vrty jsou schopny ovliv ovat tlak vody a plynu na rozhraní vrstvy z ídelních sediment ů a granitového podloží. Lze tak regulovat tlak, aby nedocházelo k pr val m a výbuch m V ídla, které v historii oblast nep ízniv ovliv ovali. Veškerá stavební íinnost v oblasti m ěže negativn ovliv nit pom ry V ídelních pramen . Až do po átku 16. století byly prameny chrán ěny pouze ohranícením, aby se nemísili s ostatní vodou. Až roku 1571 byly vyhloubeny m lké otvory do z ídelních sediment ů. Vrty musely být každoro ěn p evrtávány, aby bylo zabrán ěno zar stání a poklesu vydatnosti a vzestupu tlaku ve struktu e. Od íjna 1982 je v ídelní voda jímána prost ednictvím 48-88,6 metr hlubokých pr zkumn -jímacích vrt . Vydatnost t chto zdroj tvo í 92 % (30 l/s) využitelného množství termominerální vody z celé vývřové zóny. Maximální teplota dosahuje 73,4°C. V ídelní fontána je zásobena vrtem BJ-70 o hloubce 71,50 m a vyst íkovala do výšky 12 metr ů a díky tlaku mohla tryskat i o 3 metry výš.

D ležitým faktorem pro další nakládání s tímto prostorem je velmi limitující fakt, že lokalita kolonády je centrem vývřové zóny a její pozice je vázána na pr níky tektonických zón n kolika sm rových systém ů. Kolonáda sleduje tzv. z ídelní (Hoffovu) linii a využívá tak jejich p íznivých atmochemických podmínek (výstupy p ízniv p sobících látek do atmosféry). Území pat í k p echodné zón st edoevropského klimatu se zna nou prom ěnlivostí po así. Klimatická oblast MT 4. Ro ní úhrn srážek íní 659mm. St ední pr m ěrná ro ní teplota vzduchu je 7,3°C.

Geologické poměry – území je součástí rifové struktury – Oherského riftu. Tato zóna je typická výraznou emanací CO₂. Dochází zde ke ztenčení zemské kůry. Poloha riftu umožňuje výstup proplyněné a silně mineralizované termy z hlubších částí zemské kůry.

Při zásazích zhruba 2,5 metru pod terén je nutné počítat s naražením termální zvodně. Z hlediska ochrany a expozice lokality není přípustné narušení úrovně hladiny a ohrožení pramenů. Nelze tedy základy nového objektu umísťovat pod 2,4 metru, protože by mohla způsobit neúměrné riziko v ovlivnění poměrů podzemních vod. Při zásazích do horninového prostředí je třeba zasahovat velmi obezřetně, hrozí nebezpečí znečištění minerálních vod.

Základové poměry v území - konstrukce stávající V ídelní kolonády byla v r. 1969 založena převážně na obnažené z ídelní sedimentaci s tím, že izolovaná stavební jáma o ploše cca 6 500 m² byla zahlobena na povrch vrstev tlakových forem t čhto sediment , tedy v ídlovc . Sondážní práce provedené v rámci průzkumu stavenišť V ídelní kolonády v l. 1966 – 1967 prokázaly aktivní termální zónu v celé ploše stavenišť i v nezastavěném prostoru okolí kolonády.

Jako jednodušší a šetrnější varianta řešení havarijního stavu části kolonády se proto jeví prostá rekonstrukce porušených částí, která by byla spojena pouze s minimálními zásahy do horninového prostředí. Výstavba zcela nového objektu kolonády, která by byla nepochybně spojena s došnými i trvalými změnami úrovně hladiny termální vody, by s velkou pravděpodobností generovala negativní ovlivnění hydraulických i plynových poměrů v samotném centru vývrtové zóny. Jako výhodnější by se proto v případě nutnosti budování nového objektu jeví zachování a zrekonstruování stávajících suterénních prostor a nahrazení nadzemních částí dnešní kolonády konstrukcemi novými, v ideálním případě o identických poddorysných rozměrech (alespoň na pravém břehu Teplé) a vyvozcujícími stejné zatížení základové plochy jako stavební konstrukce stávající. V současné době však probíhají průzkumy základové desky. Bohužel podle předložených statických výsledků se jeví základová deska výrazně poškozena vlivy minerální vody. Pokud se toto potvrdí, bude potřeba výraznějších zásahů, což se týká havarijního stavu dnešní V ídelní kolonády.

Dalším aspektem posuzování vhodnosti stavebních zásahů v zájmovém území je fakt, že současně hlubší jímání V ídla prostřednictvím tzv. průzkumných - jímacích vrtů z r. 1982 poskytuje sice s velkou pravděpodobností možnost kontinuální exploatace termy a plyného CO₂ i po další několikileté období, ale v horizontu 5 let se uvažuje o novém jímání termy V ídla v podobě vertikálních vrtů na levém břehu Teplé

Všechny stavby vzniklé nad horkými prameny je třeba chápat jako časově omezené. Stojí v místě extrémní zátěže, dané vysokou koncentrací vodní páry, teplotou i přítomností CO₂, které narušují jakýkoliv povrch.

Vznik Vřídla



Oherský rift

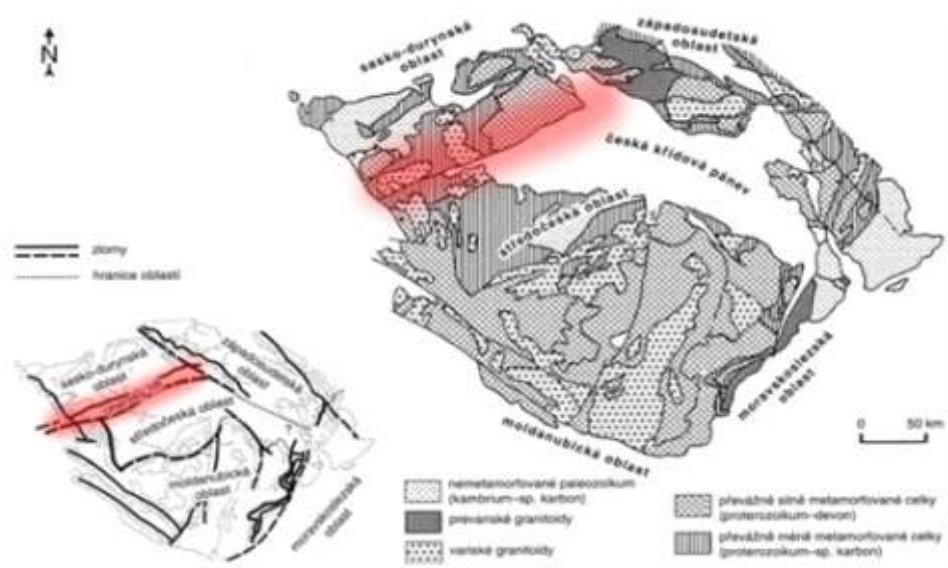
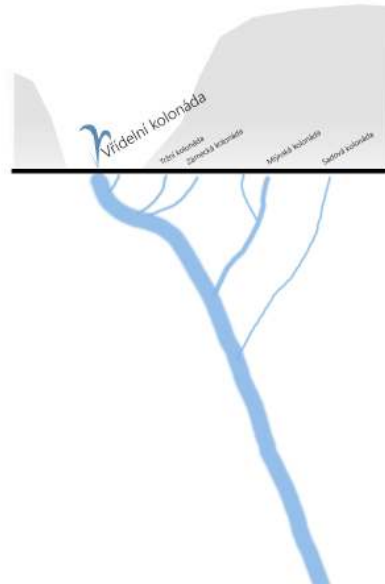
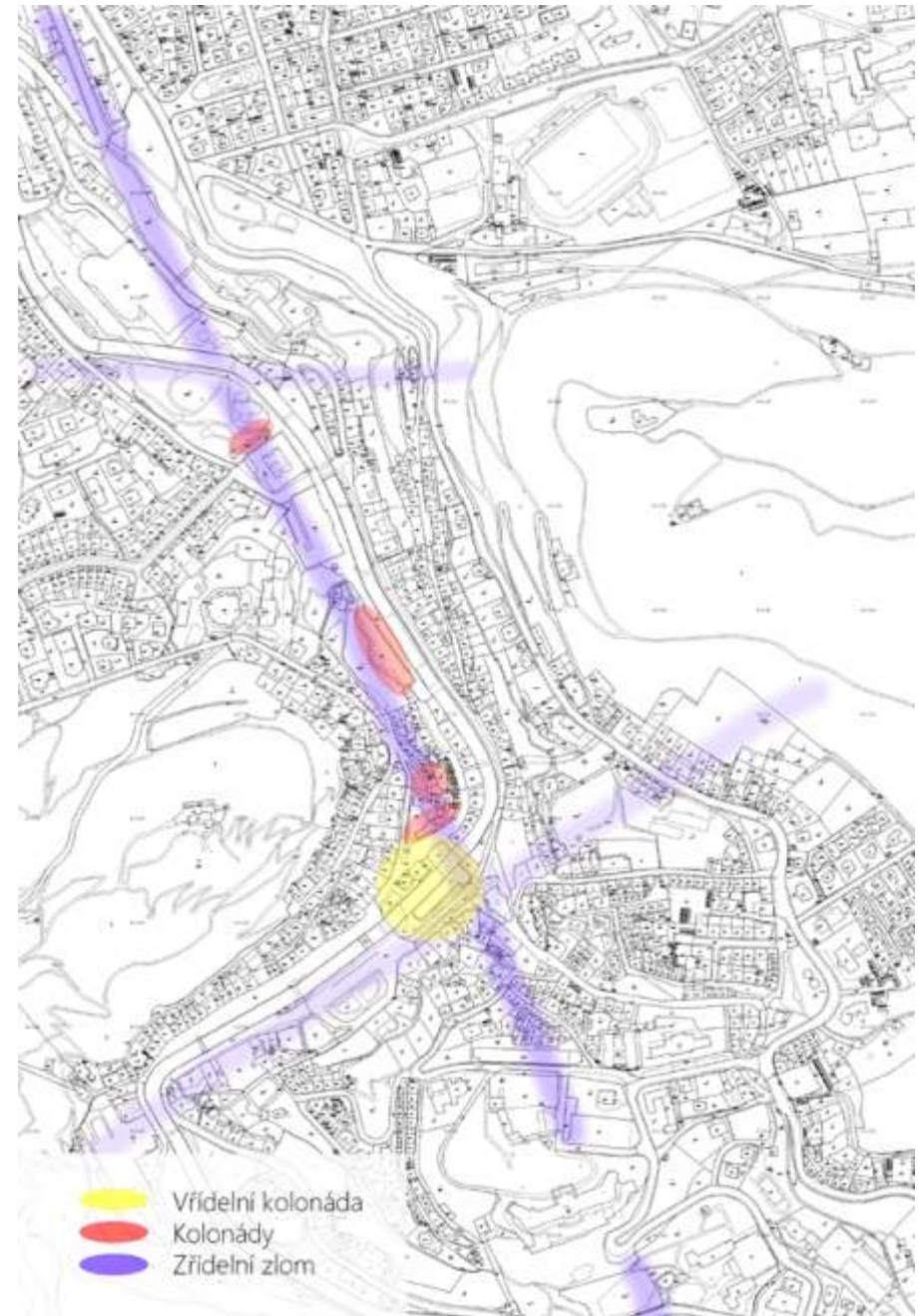


Schéma vývru termálních pramen

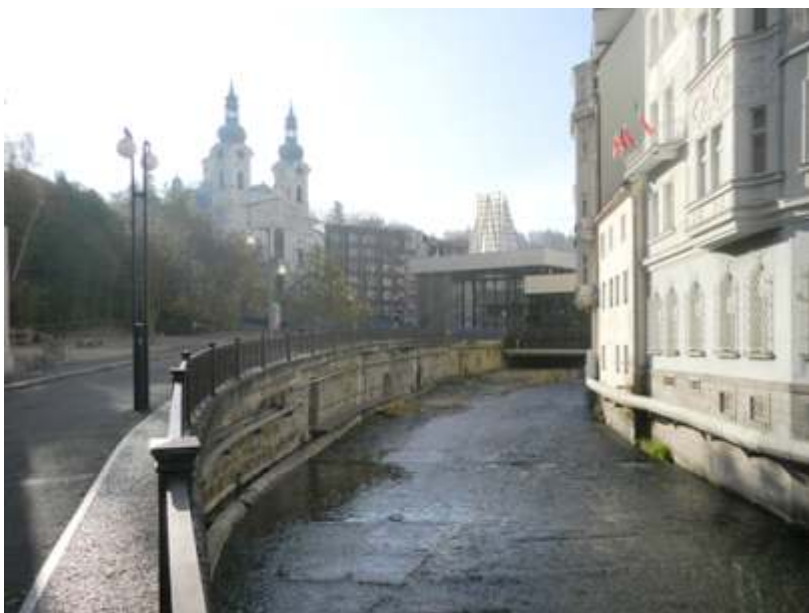


Karlovarská žídelní linie



f. Stávající stav

- Fotografie





Aktuální rozhodnutí o postupu v území

O aktuálním postupu v území rozhodne v nejbližší době zastupitelstvo města Karlovy Vary. Uvažuje se o čtyřech variantách, které jsou výsledkem práce pracovní skupiny, kterou pověřilo město Karlovy Vary vypracováním dokumentu „Návrh postupu řešení širšího území V ídelní kolonády Karlovy Vary“, který byl zhotoven v říjnu 2016.

Varianta A – ponechání stávající budovy kolonády – oprava, novostavba v nedohlednu

Odvrácení havarijního stavu, celková oprava nadzemní části, obnova podzemní části s technologiemi do 2 let, nové jímání V ídla do 2 let a její realizace a uvedení do provozu cca 10 let

Varianta B – rekonstrukce a modernizace stávající budovy

Odvrácení havarijního stavu, obnova podzemní části s technologiemi do 2 let, modernizace nadzemních částí – projekt 2 roky a jeho realizace 3-5let, nové jímání V ídla do 2 let a její realizace a uvedení do provozu cca 10 let

Varianta C – zatímní ponechání stávající budovy kolonády + ideová soutěž

Odvrácení havarijního stavu, celková oprava nadzemní části 4-6let, plnohodnotná obnova stávajícího podzemí s technologií, nové jímání V ídla do 2 let a její realizace a uvedení do provozu cca 10 let, ideová architektonická soutěž 2-3 roky, projektová příprava a realizace nové kolonády

Varianta D – demolice a nová výstavba

Odvrácení havarijního stavu, plnohodnotná obnova stávajícího podzemí s technologií do 2let, nové jímání V ídla do 2 let a její realizace a uvedení do provozu cca 10 let, ideová architektonická soutěž 2-3 roky, projektová příprava nové kolonády 3-4 roky, demolice a novostavba 4-6 let

Varianta D/R – demolice a stavba v podobě repliky litinové kolonády

- Nejvyšší z etel je třeba brát na zachování stabilizovaného stavu karlovarských přírodních léčivých zdrojů. Situace si proto vyžádá nejprve opravu částí konstrukce kolonády, které jsou v havarijním stavu. V dokumentu se také uvádí, že z hlediska ochrany pramenů se velké zásahy do stávající struktury kolonády nejeví jako aktuální a opodstatněné. Jako jedinou variantu pro novou výstavbu považují definitivní jímání V ídla na levém břehu Teplé a teprve po zachycení termy a stabilizaci poměrů je možné zvážit výstavbu nové kolonády v tomto prostoru.

4) Návrhová část

a. Úvod do návrhové části

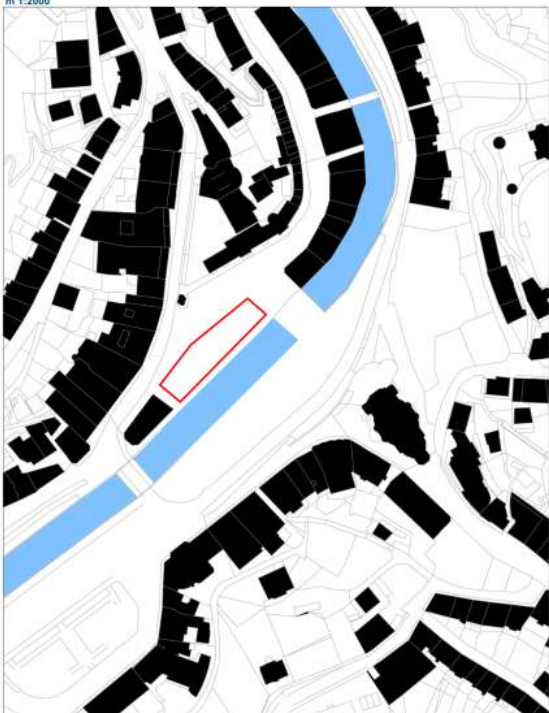
Práce vychází z předpokladu, že se město rozhodne pro variantu vyhlášení architektonické soutěže a přesunutí definitivního jímání Vídla na levý břeh. Samotné přesunutí jímání Vídla sebou ponese mnohá úskalí, ale také možnost zásahu kolonádou na levý břeh, a proto jsem vytvořila velkou část práce rozvaze nad umístěním samotné kolonády a jejího provozu, která má zásadní vliv na další postupy v návrhu.

Nejdříve jsem vytvořila deset rozdílných variant, které jsem posléze zvolenými kritérii hodnotila. Zásadní kritéria pro posuzování byla - vztah k dominantám v okolí - Tržní a Zámecká kolonáda, kostel sv. Máří Magdalény, hotel Atlantik, Městské divadlo, pohled na koryto řeky ukončené pohledem na hotel Pupp. Další kritérium bylo zachování popř. vytvoření nových kvalitních pohledů, které dotváří atmosféru. Důležitý je také vztah k okolní zástavbě. V Karlových Varech dominuje lineární charakter díky údolní poloze centra města a bohužel v tomto místě se setkáváme s narušením linie, které způsobuje nejistotu a pocit, že je tu něco špatného. Chtěla bych buď podpořit tuto liniovou zástavbu, nebo místu dodat tvar, který bude pro tuto situaci nejvíce prospěšný.

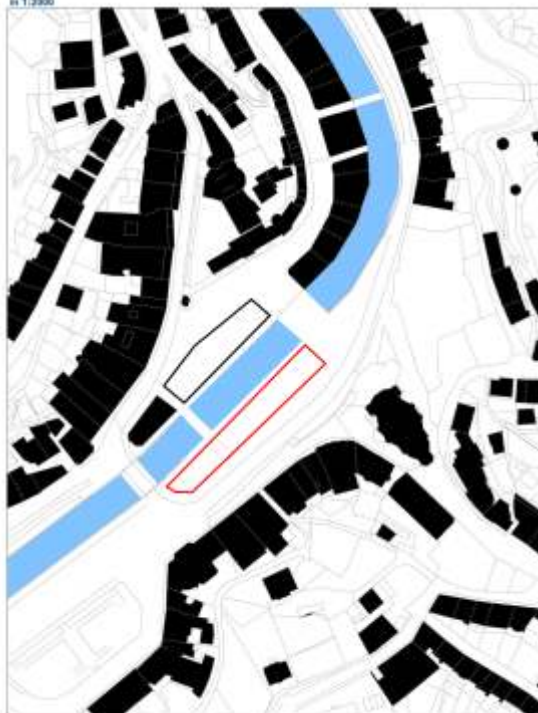
Jak už jsem naznačila, řeka Teplá hraje v centru města velmi důležitou roli a veškerá povodňová zástavba kopíruje její tvar. Dnes je v celé délce Vídelská kolonáda řekou překryta a to nepodporuje celkový tvar města. Podobné překlenutí je i v prostoru Mlýnské kolonády, ale v těchto místech má větší smysl a využití, než právě u Vídelské kolonády, kde dnes tvoří hluché místo. Překlenutí by v současné době již nebylo možné z hlediska povodňových opatření (ale od vybudování přehrady Bězová, nebyla hladina Teplé zatím v takové výšce, aby mohla ohrozit město).

Město má i velmi silnou historickou linii, už od 16. století byl právě pravý břeh vázán s výtryskem Vídla a levý břeh tvořil liniovou zástavbu. Je tedy otázkou, jestli má smysl výtrysk přemísťovat na druhý břeh, kde by nemělo návaznost nebo čtít tradici a ponechat Vídlu pravý břeh na rozdíl od ostatních kolonád, které jsou na levém břehu.

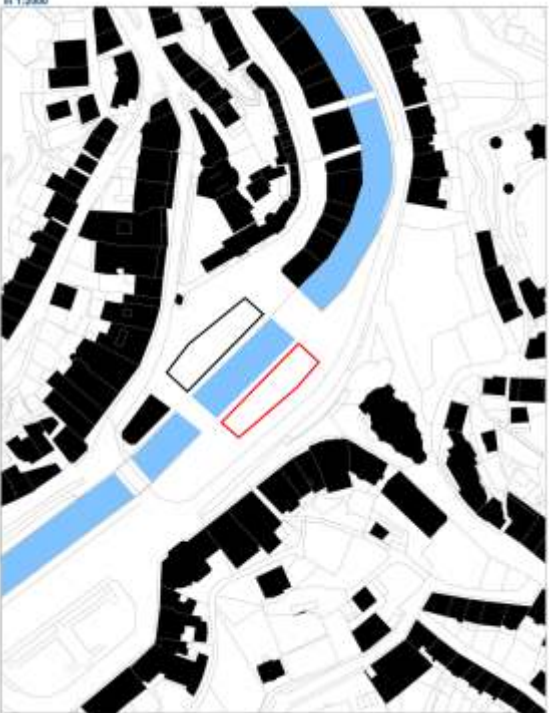
Pozemek stávající kolonády je v majetku města, ale okolní pozemky jako proluka Bílý lev a lázeňský dům Dependance Wolker jsou v majetku soukromníků. Vzhledem nad uvažovaným jímáním Vídla na levém břehu nezbude městu nic jiného, než ve stejném zájmu zachování stability podzemních termálních vod, tyto pozemky odkoupit, aby vznikl prostor pro umístění nových vrtů a rozsáhlých prostor krenotechnologie.



Varianta 1	
Vřídelská kolonáda na levém břehu	
Vztah k dominantám	Uvolnění prostoru před kostelem, přímá vazba na Tržní a Zámeckou kolonádu, Morový sloup na osu kompozice, prostorová vazba k Atlantiku.
Vztah ke stávající zástavbě	Uvolnění pravého břehu před kostelem, podpoření liniové zástavby na levém břehu Teplé
Vztah k řece	Zrušení velké části desky přes řeku, vytvoření širšího průchodu mezi kostelem a kolonádou
Prostupnost	Prostupnost omezena pouze v rámci zrušení desky přes řeku
Průhledy	Rozšíření průhledu mezi kostelem a Tržní kolonádou, rozšířený průhled na pravém břehu a vytvoření nových pohledů díky uvolnění pravého břehu
Historická vazba	Bez historické vazby, Vřídelská kolonáda byla v historii vždy na pravém břehu, v těchto prostorách sleduje linii historické zástavby
Vstup na pozemky	Stavba na soukromých pozemcích, nutnost vytvoření nového jímání Vřídla
Rozsah zástavby	Bourání staré budovy Vřídelské kolonády, hotelu, provizorního pavilonu v proluce Bílý lev, vytvoření nového jímání Vřídla,



Varianta 2	
Vřídelská kolonáda na pravém břehu a doplnění liniové zástavby	
Vztah k dominantám	Ustoupení v části před kostelem, přímá vazba z boční strany na kostel, z jižní strany budova Sportištiny a pohled na dvařsko, tržní kolonáda odkloněná novou zástavbou.
Vztah ke stávající zástavbě	Doplnění liniové zástavby na levém břehu Teplé, uvolnění prostoru nad řekou, pokračování liniové zástavby na pravém břehu
Vztah k řece	Zrušení velké části desky přes řeku, vytvoření širšího průchodu mezi kostelem a kolonádou a ponechání průchodu u Atlantiku
Prostupnost	Prostupnost omezena pouze v rámci zrušení desky přes řeku a doplnění liniové zástavby
Průhledy	Rozšíření průhledu mezi kostelem a Tržní kolonádou, zastavěný průhled na levém břehu liniovou zástavbou
Historická vazba	Navazuje na historické umístění Vřídelské kolonády na pravém břehu a částečné obnovení liniové zástavby na břehu levém
Vstup na pozemky	Stavba na soukromých pozemcích v oblastech doplnění liniové zástavby
Rozsah zástavby	Bourání staré budovy Vřídelské kolonády, provizorního pavilonu v proluce Bílý lev - doplnění liniové zástavby, výstavba kolonády



Varianta 3	
Vřídelská kolonáda na pravém břehu a doplnění liniové zástavby v menším rozsahu	
Vztah k dominantám	Ustoupení v části před kostelem, přímá vazba z boční strany na kostel, z jižní strany budova Sportištiny a pohled na dvařsko, tržní kolonáda odkloněná novou zástavbou
Vztah ke stávající zástavbě	Doplnění liniové zástavby na levém břehu Teplé v menším rozsahu, uvolnění prostoru nad řekou
Vztah k řece	Zrušení velké části desky přes řeku, vytvoření širšího průchodu mezi kostelem a kolonádou a ponechání průchodu širšího mostu u Atlantiku
Prostupnost	Prostupnost omezena pouze v rámci zrušení desky přes řeku, ale díky zmenšené hmotě je přístup větší
Průhledy	Rozšíření průhledu mezi kostelem a Tržní kolonádou, zastavěný průhled na levém břehu liniovou zástavbou
Historická vazba	Navazuje na historické umístění Vřídelské kolonády na pravém břehu a částečné obnovení liniové zástavby na břehu levém
Vstup na pozemky	Stavba na soukromých pozemcích v oblastech doplnění liniové zástavby
Rozsah zástavby	Bourání staré budovy Vřídelské kolonády, provizorního pavilonu v proluce Bílý lev - doplnění liniové zástavby, výstavba kolonády



Varianta 4	
Vřídelská kolonáda s centrálním umístěním nad řekou	
Vztah k dominantám	Díky centrálnímu tvaru je přímá vazba se všemi okolními dominantami
Vztah ke stávající zástavbě	Dotvoření linie stávající zástavby a větší uvolnění prostoru před kostelem
Vztah k řece	Deska nad řekou ponechána ve stávajícím rozsahu a stavba umístěna nad řekou
Prostupnost	Rozšíření prostorů v oblastech kolem stavby
Průhledy	Rozšíření průhledu mezi kostelem a Tržní kolonádou, rozšířený průhled mezi novou stavbou a hotelem Atlantik, rozšířený pohled na kostel od Staré louky
Historická vazba	Bez historické vazby, posunutí celé stavby nad řeku a na pravý břeh
Vstup na pozemky	Stavba na soukromých pozemcích, nutnost vytvoření nového jímání Vřídla
Rozsah zástavby	Bourání staré budovy Vřídelské kolonády, hotelu, provizorního pavilonu v proluce Bílý lev, vytvoření nového jímání Vřídla



Varianta 5	
Vřidební kolonáda na levém břehu a skromným předprostorem	
Vztah k dominantám	Přímý vztah ke všem okolním dominantám, v kontaktu s kostelem a vytvoření centrálního prostoru před kolonádami
Vztah ke stávající zástavbě	V místě před kolonádou přerušení liniové zástavby, ponechání desky přes řeku
Vztah k řece	Deska nad řekou ponechána ve stávajícím rozsahu a uvolnění prostoru nad ní
Prostupnost	Prostupnost se zvláštně na levém břehu před kolonádami
Průhledy	Vytvoření nových pohledů díky uvolnění levého břehu, omezení průhledu mezi kostelem a Tržní kolonádou
Historická vazba	Historická vazba na umístění kolonády na pravém břehu, zrušení historické liniové zástavby
Vstup na pozemky	Bouráním hotelu a provizorního pavilonu v průlucu Bílý lev v soukromém vlastnictví
Rozsah zástavby	Bourání stěny budovy Vřidební kolonády, hotělu, provizorního pavilonu v průlucu Bílý lev, vytvoření nové stavby a předprostoru



Varianta 6	
Vřidební kolonáda na půdorysu liniové kolonády	
Vztah k dominantám	Přímý vztah ke kostelu a průhled na Tržní a Zámeckou kolonádu
Vztah ke stávající zástavbě	Doplnění liniové zástavby na levém břehu
Vztah k řece	Zrušení velké části desky přes řeku, vytvoření širšího průchodu mezi kostelem a kolonádou
Prostupnost	Prostupnost omezena v rámci zrušení desky přes řeku, rozšířením kolonádního prostoru a dohnáním zástavby
Průhledy	Průhled mezi kostelem a kolonádou formou průchodu, omezení průhledu doplněním zástavby
Historická vazba	Navázání na půdorys historické liniové kolonády a doplnění liniové zástavby na levém břehu
Vstup na pozemky	Stavba na soukromých pozemcích doplnění liniové zástavby
Rozsah zástavby	Stavba budov pro doplnění liniové zástavby, rozšíření kolonádního prostoru do stran, odstranění desky přes řeku



Varianta 7	
Vřidební kolonáda s průchodem a doplnění liniové zástavby	
Vztah k dominantám	Přímý vztah ke kostelu a mostem a průhledem na morový sloup a schodiště k Zámecké kolonádě
Vztah ke stávající zástavbě	Navázání na liniovou zástavbu na levém břehu, průchod středem kolonády, posunutí průchodu přes řeku
Vztah k řece	Zrušení velké části desky přes řeku, vytvoření širšího průchodu do středu kolonády
Prostupnost	Posunutí průchodu ke kostelu
Průhledy	Omezení průhledu mezi kostelem a Tržní kolonádou, vytvoření nového průhledu od morového sloupu, omezení průhledu novou zástavbou
Historická vazba	Zachování pozice kolonády na pravém břehu, částečné obnovení liniové zástavby na levém břeh
Vstup na pozemky	Stavba na soukromých pozemcích doplnění liniové zástavby
Rozsah zástavby	Stavba budov pro doplnění liniové zástavby, rozšíření kolonádního prostoru do stran, odstranění desky přes řeku



Varianta 8	
Vřidební kolonáda umístění v „průlucu kamenolom“	
Vztah k dominantám	Uvolnění prostoru před kostelem, přímá vazba na kostel, uvolnění prostoru mezi kostelem a Tržní kolonádou
Vztah ke stávající zástavbě	Uvolnění pravého břehu před kostelem, podpoření liniové zástavby na levém břehu Teplá, pokračování liniové zástavby pravého břehu
Vztah k řece	Zrušení velké části desky přes řeku, vytvoření širšího průchodu mezi kostelem a kolonádou
Prostupnost	Prostupnost omezena v rámci zrušení desky přes řeku, zvýšení propustnosti pravého břehu a omezení propustnosti v průlucu kamenolom
Průhledy	Rozšíření průhledu mezi kostelem a Tržní kolonádou, rozšířený průhled na pravém břehu a vytvoření nových pohledů díky uvolnění pravého břehu
Historická vazba	Bez historické vazby. Vřidební kolonáda byla v historii vždy na pravém břehu, v těchto prostorech sleduje širší historické zástavby
Vstup na pozemky	Stavba na soukromých pozemcích, jak Vřidební kolonáda tak liniové zástavby
Rozsah zástavby	Nová výstavba na levém břehu, úprava pravého břehu a výstavba nové kolonády v průlucu



Varianta 9 Vládeční kolonáda propojená s Tržní kolonádou	
Vztah k dominantám	Propojení zastřešením Tržní kolonády a kostela
Vztah ke stávající zástavbě	Doplnění liniové zástavby na levém břehu, zastřešení průchodu od Tržní kolonády ke kostelu
Vztah k face	Zrušení velké části desky přes řeku ponechání v oblasti průchodu
Prostupnost	Prostupnost omezená v rámci zrušení desky přes řeku, liniovou zástavbou a prodloužení půdorysu
Průhledy	Průhled mezi kostelem a Tržní kolonádou průchodem, omezení průhledů novou zástavbou
Historická vazba	Zachování pozice kolonády na pravém břehu, částečné obnovení liniové zástavby na levém břeh
Vstup na pozemky	Stavba na soukromých pozemcích doplnění liniové zástavby
Rozsah zástavby	Rozšíření liniové zástavby na levém břehu, nové zastřešení průchodu



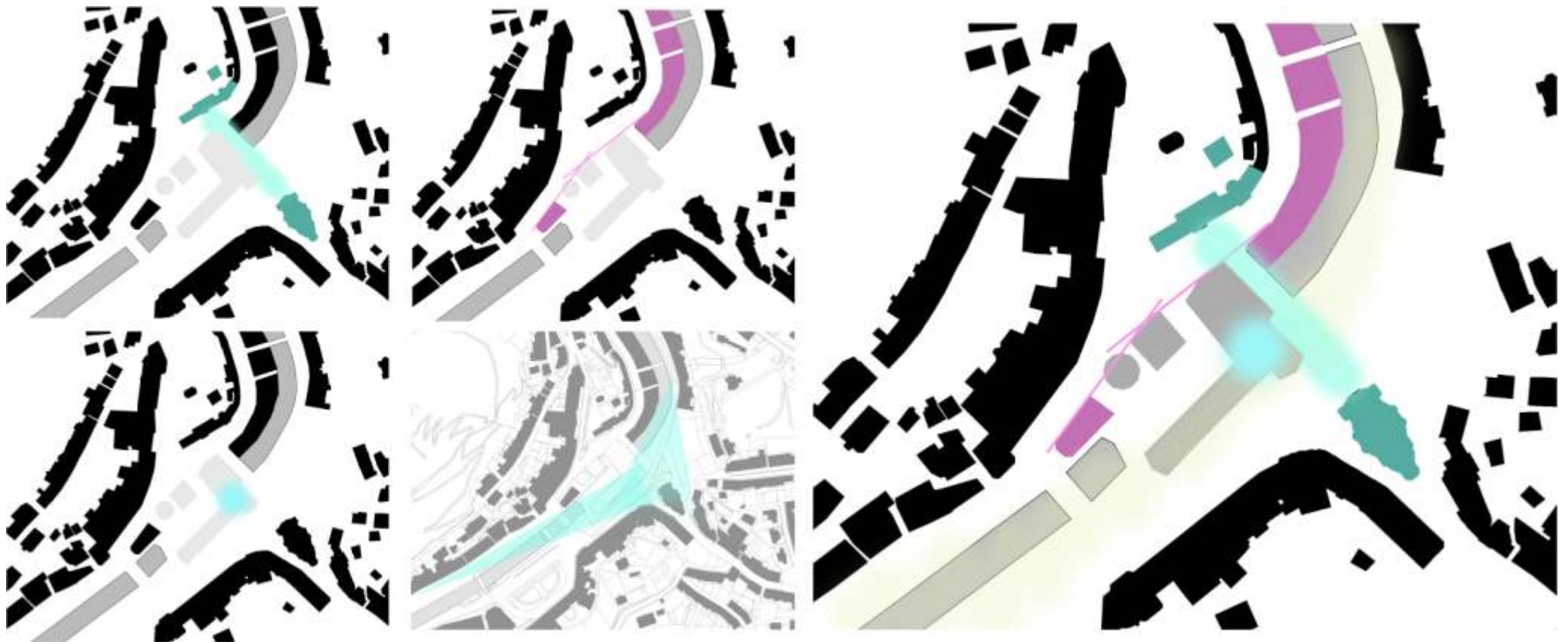
Varianta 10 Vládeční kolonáda s novou zástavbou levého břehu a průluku	
Vztah k dominantám	Ustoupení v části před kostelem, přímý vztah z boční strany na kostel, z jižní strany budova Společný a pohled na dleadlo, Tržní kolonáda odkloněná novou zástavbou
Vztah ke stávající zástavbě	Doplnění liniové zástavby na levém břehu Teplo, uvolnění prostoru nad řekou, pokračování liniové zástavby na pravém břehu v prostoru průluku
Vztah k face	Zrušení velké části desky přes řeku, vytvoření širšího průchodu mezi kostelem a kolonádou
Prostupnost	Prostupnost omezena v rámci zrušení desky přes řeku a nové zástavby
Průhledy	Rozšíření průhledu mezi kostelem a Tržní kolonádou, zastavěný průhled na levém břehu liniovou zástavbou
Historická vazba	Navazuje na historické umístění Vládeční kolonády na pravém břehu a částečné obnovení liniové zástavby na břehu levém a v prostoru průluku kamenolomu
Vstup na pozemky	Stavba na soukromých pozemcích na levém břehu a v proluce kamenolomu
Rozsah zástavby	Bourání staré budovy Vládeční kolonády, provizorního pavilonu v proluce Bílý lův - doplnění liniové zástavby, výstavba kolonády

b. Hodnocení variant

Všechny varianty měly své silné i slabé stránky. Rozhodování bylo velmi obtížné zvláště z hlediska, že umístění mělo zásadní vliv na jakýkoliv další vývoj projektu. Po úvahách a dalším zkoumání této lokality jsem objevila skutečnosti, které pro měly zásadní vliv při rozhodování. Tyto rozhodující faktory byly:

- **vztah k dominantám** - zachování práhledu mezi Tržní kolonádou a kostelem sv. Máří Magdalény
- **vztah ke stávající zástavbě** - obnovení liniové zástavby na levém břehu
- **práhledy** - zachování práhledu mezi kolonádou a kostelem a práhled přes koryto řeky Teplé na celou Starou Louku až k hotelu Pupp
- **historická vazba** - zachování původního umístění Václavské kolonády na pravém břehu

Tyto faktory nejlépe splňovala varianta .10 a proto se stala součástí finálního návrhu.



c) Návrh

i. Koncept a textová část

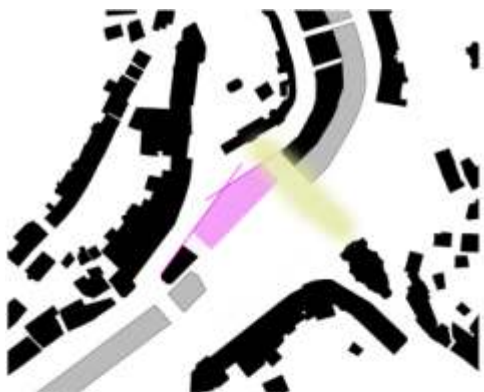
Urbanistické řešení

Koncept návrhu

Povozní a funkční řešení

Konstrukční a materiálové řešení

Schéma urbanistického řešení



Doplňují lineární zástavby v historické linii se zvětšením průhledu na kostel



Umístění kolonády stejně jako v historii na pravém břehu



Umístění V-ídla s vyznačením průhledu



Částečně odstraní desky pro obě strany



Obnovená dostavba v proluce Kamenolom



Odsunutí dopravy

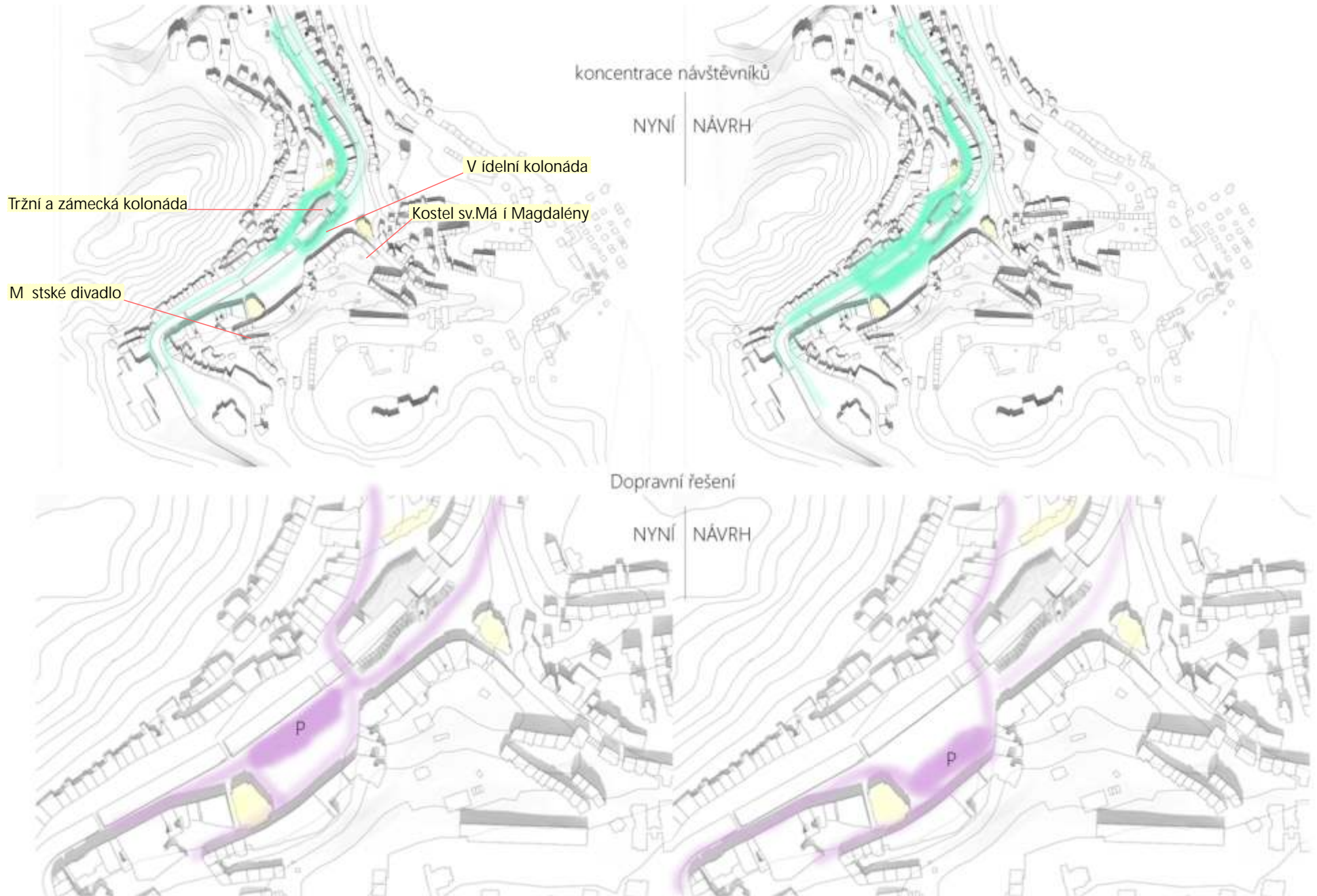


Úprava ploch zeleně



Komplexní řešení prostoru

Návrh rozšíření zájmového území od V ídelní kolonády až k M stskému divadlu. Prostor Divadelního nám stí není dostatečně využíván. Pro lepší využití prostoru je v projektu zahrnuto odsunutí silnice a parkovišť dále od eky a tím vznikl prostor pro p ší zónu v zeleni, která by vytvo ila d stojný p ístup k divadlu.



Koncept návrhu

Celý koncept návrhu stál zejména na dvou prvcích: kolonáda - cesta a V ídlo - cíl. Kolonáda jako lineární prvek a V ídlo jako dominantní vertikála, která narušuje lineárnost.

Snažila jsem se vycházet z krajinotvorných prvků, které tvoří morfologii města. Je to především jeho údolní charakter, který určuje lineární zástavbu obepínající koryto řeky. To mě vedlo k myšlence, že řeka Teplá by vytvářela cestu vymezenou kolonádou a korzující lázeňští hosté, proudící vodu, která se poklidně prolévá centrem města.

Za lineární zástavbou, která se rozprostírá kolem řeky jsou rozsáhlé kopcovité lázeňské lesy, které se tyčí nad údolím. Jsou významné, jak pro podobu lázeňské léčky, tak i pro celkovou lázeňskou atmosféru, stejně jako V ídlo tvoří pro město zásadní vertikálu. Tuto spojitost jsem použila pro návrh tvaru v prostoru výtrysku.

Letecký pohled na historické centrum



Ideový koncept

eka Teplá urující morfologii místa



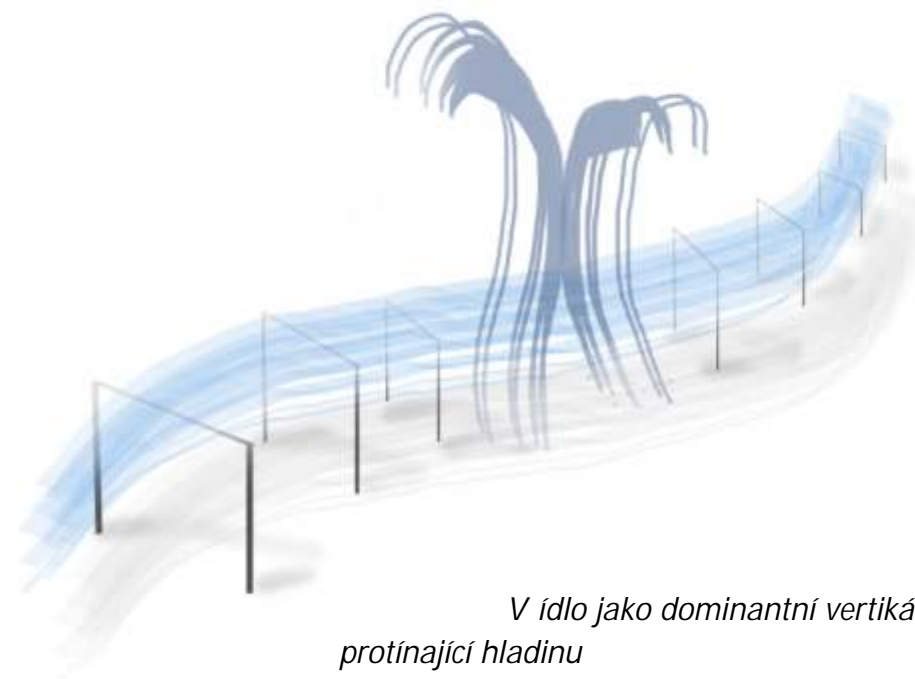
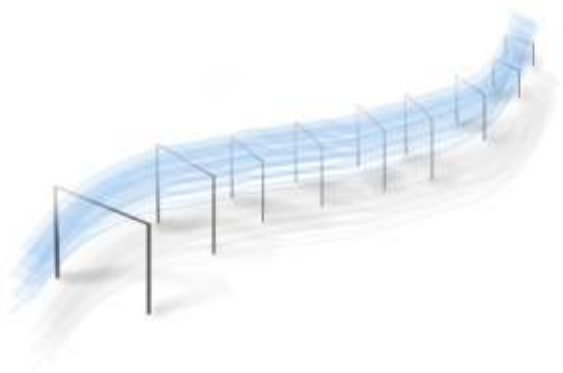
rámy zdvihající její hladinu nad terén



V údlo vyvražené z hloubi země



*eka nesená rámy,
jako skleněná hladina poskytující ochranu a bezpečí*

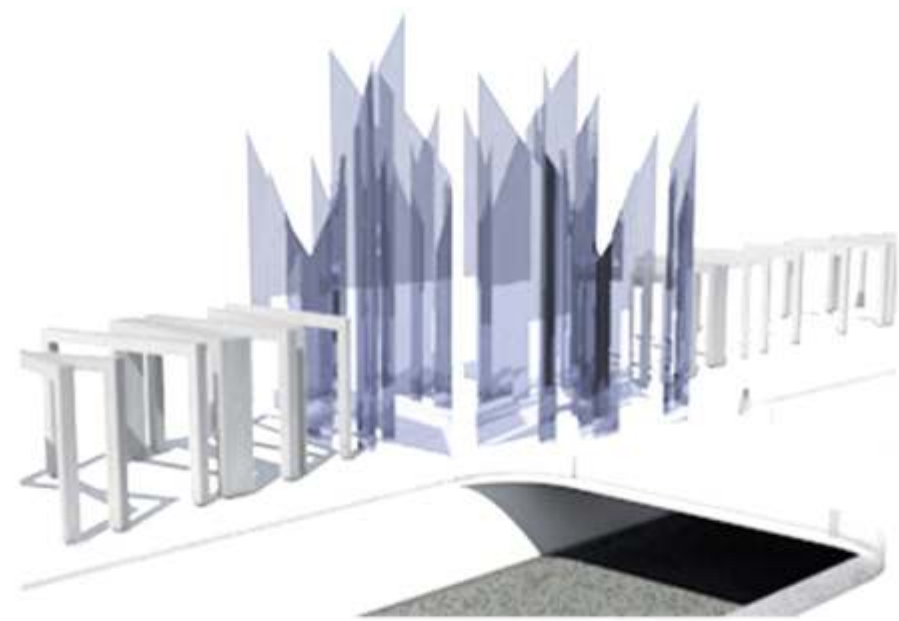


*V údlo jako dominantní vertikála
protínající hladinu*

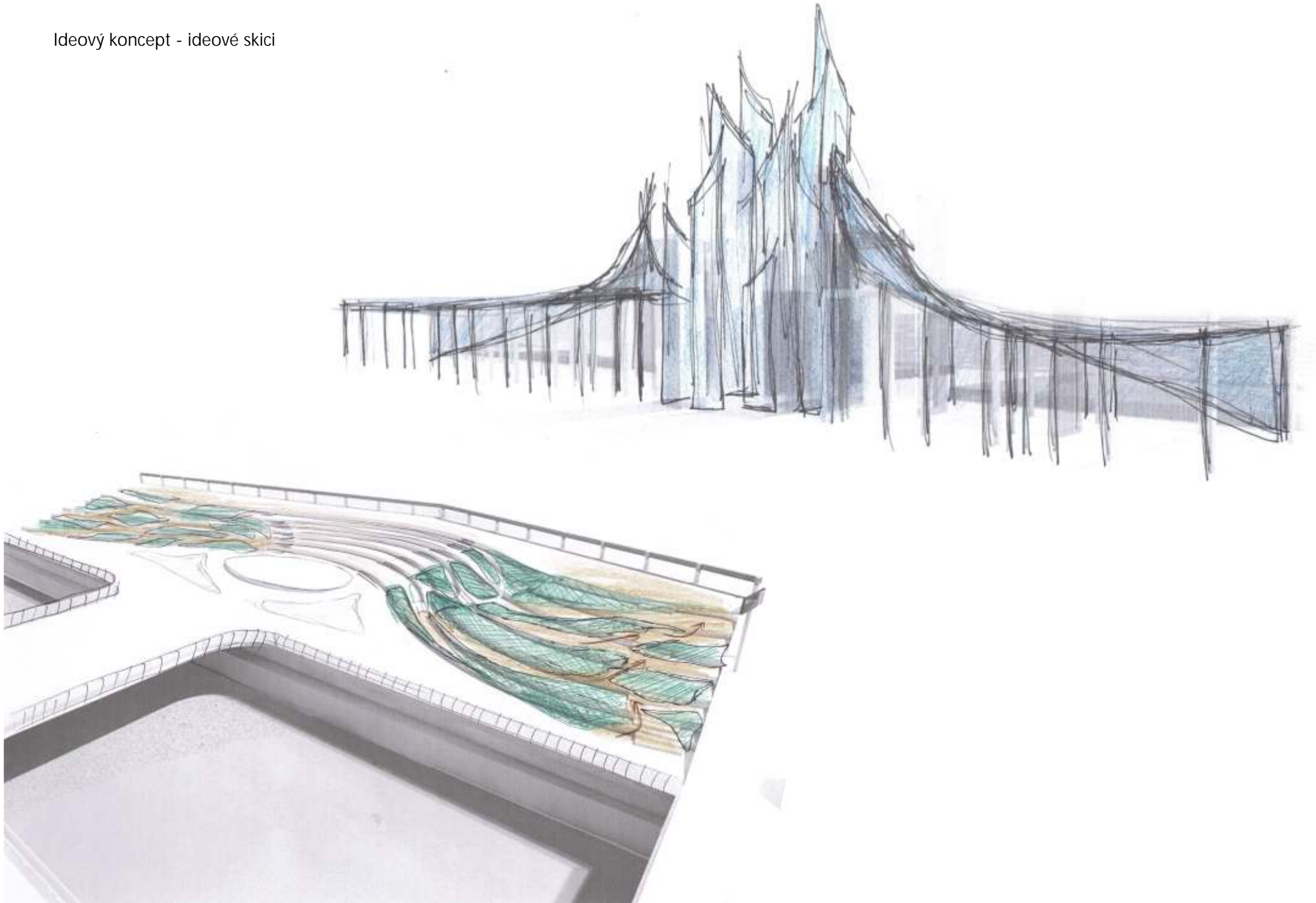
Ideový koncept - tvar kolonády

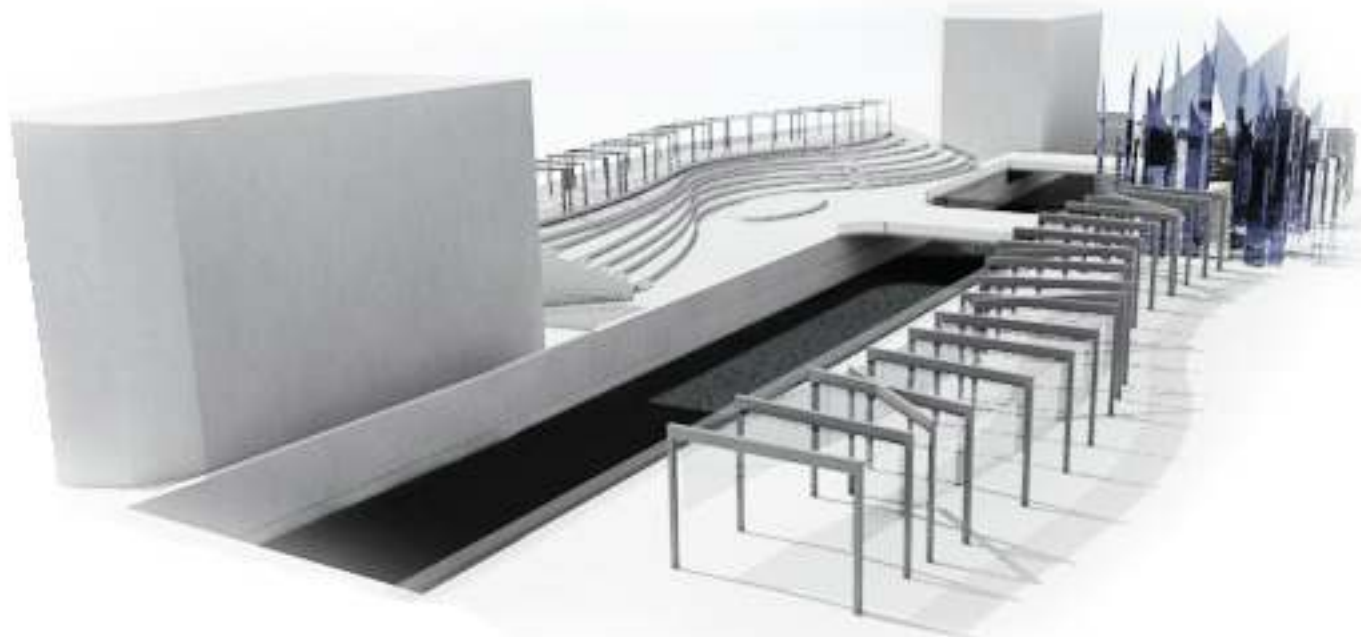


Ideový koncept - tvar „chrámu V idla“



Ideový koncept - ideové skici





Provozní a funkční řešení

Kolonádní prostory od nepaměti sloužily především jako krytý prostor pro pitné kory a procházení lázeňských hostů. V ídelní kolonáda byla tvořena kolonádou a pavilonem s výtryskem V ídla a později byl tento objekt používán také jako balneologický uzlový bod. Do podzemní části soušné kolonády byly umístěny rozvody termominerální vody a provozní stědisko Správy přírodních léčivých zdrojů a kolonád. Jsou tam také rozvody s termou a plynným Co₂ z produkčních vrtů vedoucí do separačních vrtů, oddělující kapalnou a plynnou fázi, obě fáze pak putují do sbírného potrubí a akumulačních nádrží. Rozvod pramenů má rozsah kolem 4 kilometrů distribučního potrubí zásobující 34 lázeňských objektů, plnárny a výrobny soli. Další části podzemí jsou výtlačná erpadla, chladicí a vyhřívací systém kolonády, tepelné výměníky a služební místnosti Správy, rovněž regulace a měřicí systém z ídelní struktury.

Pro další úvahy o nové kolonádě je tedy nutno zabývat se hlavními dvěma funkcemi objektu a to částí reprezentativní (část pro pitné kory, korzování návštěvníků, samotný výtrysk V ídla) a částí technologickou (technologické provozy, vrty, krenotechnologii,..)

V návrhu jsem jako jasné východisko z dnešní situace viděla oddělení reprezentativní a technologické části, aby tyto provozy mohly fungovat nezávisle na sobě. Celá budova by měla být koncipována jako jakýsi „chrám V ídla“ a neměla by být negativně ovlivňována technologickými problémy, které jsou nedílnou součástí termominerální technologie. Byla také snaha vytvořit nad suterénem takovou konstrukci, na které by po zestárnutí stavby byla sejmuta vrchní část a na tento suterén mohla být postavena jakákoli jiná stavba.

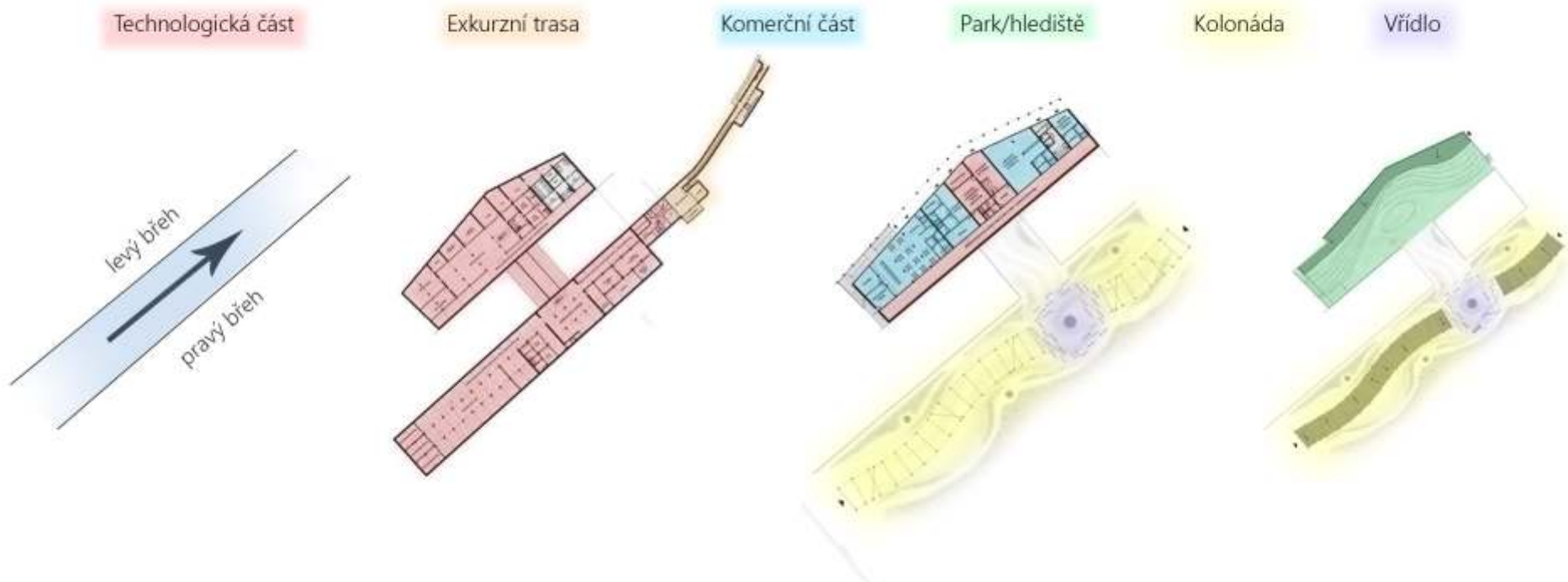
Srdcem celé stavby je výtrysk V ídla a k němu vedoucí kolonádní prostor s pítky a místy pro odpočinek a korzování lázeňských hostů. Nedílnou součástí lázeňské historie jsou lázeňské oplatky, produkty z V ídlovce, V ídelní káva a další drobný prodej porcelánových pitek a skleněných dekorací. Pro tyto provozy jsem vyhradila místo na levém břehu, kde by vznikl prostor, nejen pro tento drobný prodej ale i veřejné toalety, šatnu pro podium a vstup do podzemní technologických prostorů. Tyto prostory jsou dnes přímou součástí kolonády, ale pro mě bylo stěžejní, aby se do prostoru kolonády neumisoval žádný komerční prodej, který by omezoval svobodné korzování. Lázeňské objekty samy o sobě jsou výdělelné nepřímo. Městu přinesou prostě díky tomu, že za nimi přijdou turisté a lázeňští hosté. Už od dávných dob je proto zaveden lázeňský poplatek, který přinášel peníze na opravu a údržbu pramenů a lázeňských objektů, které návštěvníci mohli během pobytu bezplatně využívat. Bohužel už několik desítek let se výše poplatku nezmenšila a nemělo by tak městu přinášet takové prostě díky tomu, že na údržbu a obnovu potřebovalo.

Celá funkční struktura stavby by tedy sestávala z budovy na levém břehu, která by v podzemí měla nové vrty pro jímání termální vody a technologii s ní spojenou. V prvním nadzemním podlaží by byl drobný prodej - oplatek, suvenýr z v ídlovce, skla a porcelánu, lázeňská kavárna, veřejné toalety s pokrakováním v podzemní části a kancelář správy lázeňských pramenů s vchodem do podzemní technologické části. Celá levá část by byla řešena stupnicí a tím by vzniklo jakési hlediště směřované pohledem na V ídelní kolonádu. Toto stupnicové řešení jsem zvolila kvůli zachování linie ulice, která dotváří liniový charakter města, ale i dostatečně otevřený pohled na kolonádu a kostel a vytvoří nové prostory pro park, posezení a ve střední části místo pro jeviště, které by sloužilo pro menší hudební vystoupení, pouliční hrané prohlídky města a podobná drobná vystoupení, která by oživila a nalákala návštěvníky.

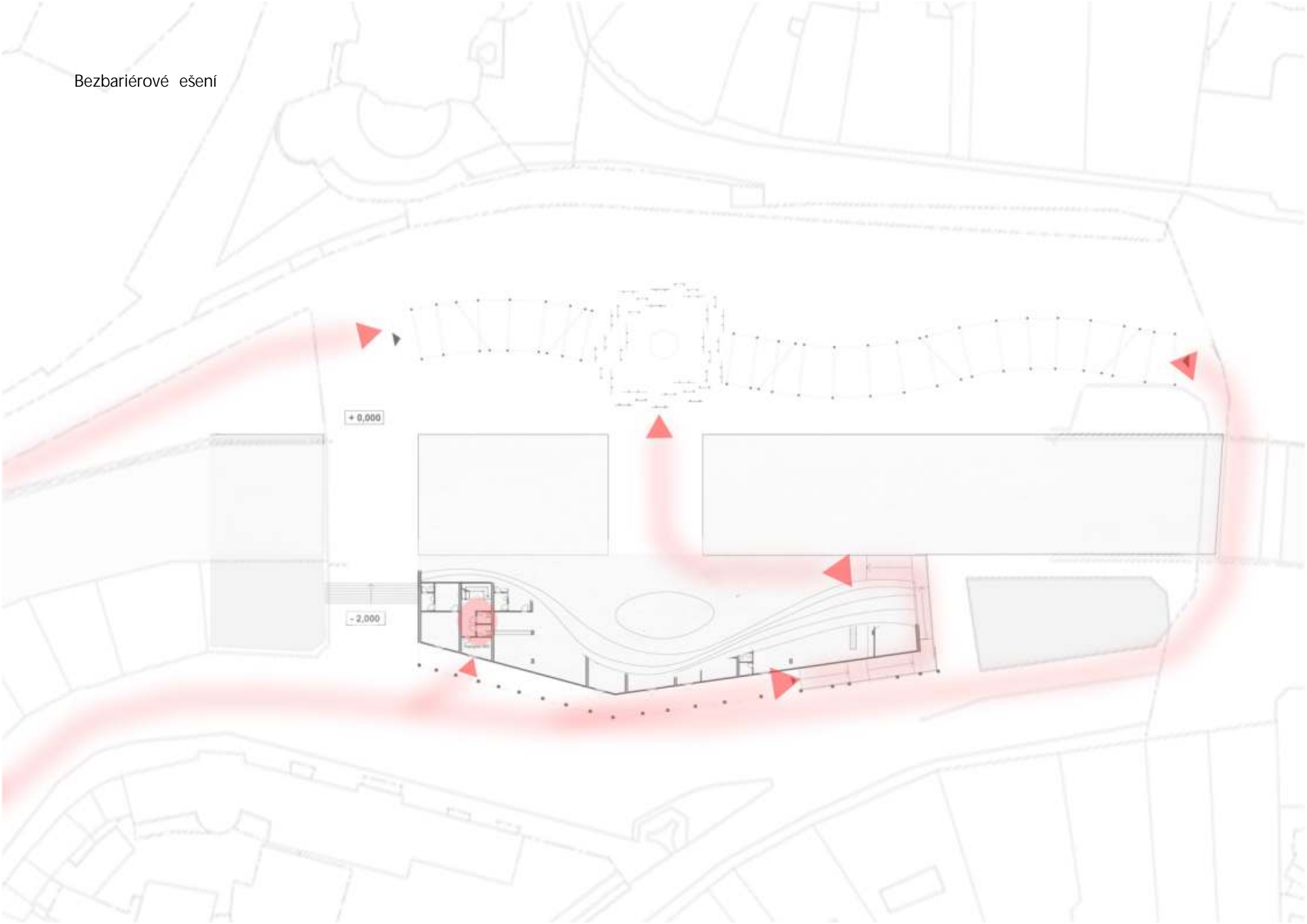
Pravý břeh by poté byl tvořen samotnou budovou kolonády, které dominuje výtrysk V ídla a k němu vedoucí kolonáda. V podzemí je umístěna technologie. Je zde také vstup do podzemí V ídla, kde návštěvníci mohou vidět podzemní prostory, proces pokrakování a prohlídka vede i přímo ke korytu řeky.

Součástí projektu bylo i hmotové navržení dostavby v proluce kamenolomu, která tam historicky byla a urbanisticky tam tato dostavba nyní chybí. Dále je řešena úprava prostoru Divadelního náměstí, kde odsunutím silnice vznikne jakési pokrakování kolonádního prostoru v zeleni a přímé propojení s budovou Městského divadla, kterému tím vznikne důležitější přístup.

Provozní schéma



Bezbariérové řešení



Konstrukční a materiálové řešení

Při řešení materiálové stránky projektu musel být brán ohled na náročné podmínky v kontaktu s termálními prameny. Většina materiálů nedokáže tomuto tlaku odolávat a tak je třeba dbát na kvalitu materiálů a ochranných nátěrů, které budou tímto vlivem dostatečně odolávat. Přesné složení bylo muselo podléhat mnohým zkouškám odolnosti a složení bylo speciálně navrženo odborníky.

Celá základová a suterénní část je navržena z odolného železobetonu, který musí být adekvátně odizolován, aby dokázal odolávat únikům termální vody v podzemí. Budova na levém břehu je celá ze železobetonu a její základy kopírují bývalé sklepní prostory lázeňských domů.

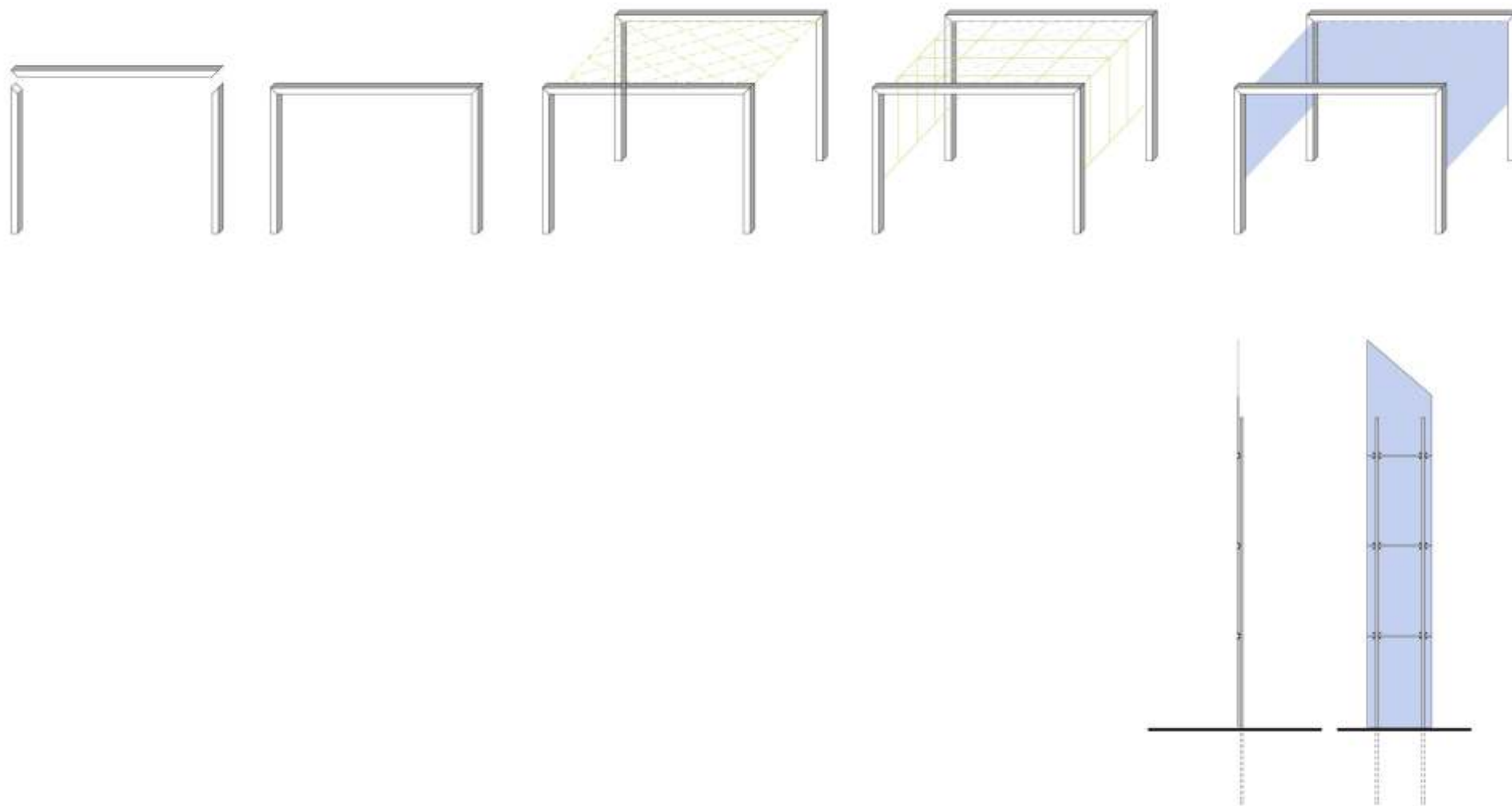
Stavba kolonády, jak už bylo uvedeno v ideovém konceptu, by měla být co nejblíže podobná vodní a ze vznešeného materiálu, který podpoří hru světla při průniku slunečních paprsků a tryskající vody. Proto jsem jako hlavní architektonický materiál zvolila sklo, protože i samo sklo je v podstatě tekutý materiál, který až jeho tuhnutím dosáhne požadované pevnosti a svou průhledností a leskem připomíná hladinu vody. Celá konstrukce je nesena železobetonovými rámy, které zdvihají hladinu nad terén a utvářejí prostor pro korzování lázeňských hostů. Skleněné výplně poskytují bezpečí a ochranu před vlivy počasí.

Na vzhled stědní části, kde v úhlu protíná zemský povrch byl kladen největší důraz na vzhled konstrukce a její materiál. Stejně jako skleněná stěnní hladina kolonády i zde hraje hlavní roli voda a proto je zde opět použito sklo, ale tentokrát ve vertikální poloze, které bude neseno vetknutými ocelovými trámy. Trámy nesou zatížení konstrukce a musí odolávat zatížení od větru. Konstrukce je umístěna směrem dovnitř, aby stavba při pohledu zvenku byla čistá a tvořila dokonale lesklé skleněné vertikály. Sklo, voda a paprsky slunce rozehrají uvnitř různé hry světla a teploty, které ozvláštňují atmosféru místa a dodají magičnost. Skleněné plochy jsou tvořeny lepenými skleněnými deskami, které mají různý lom světla a malými bublinkami, aby při nočním nasvícení, které bude umístěno na spodním okraji desek, dosáhlo co nejlepšího osvětlení desek.

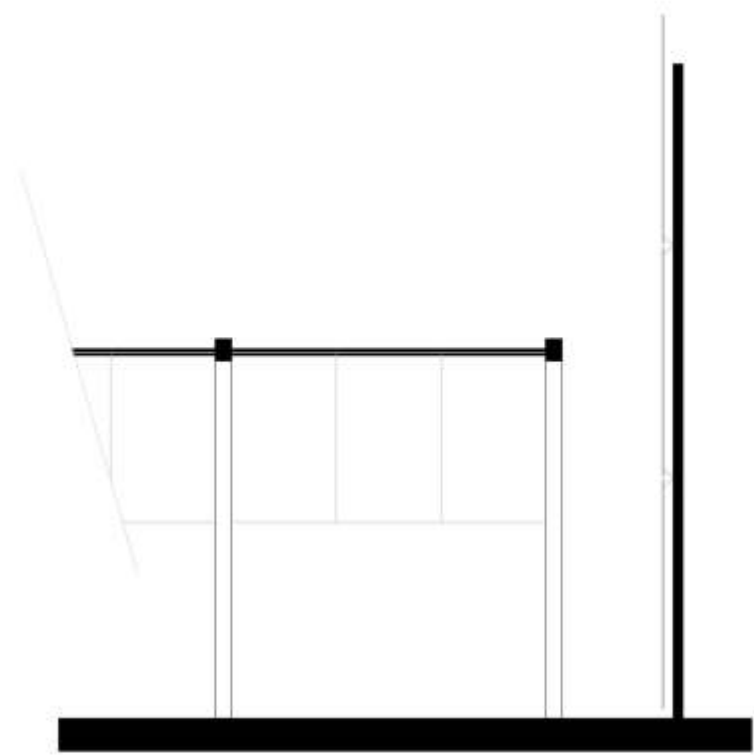
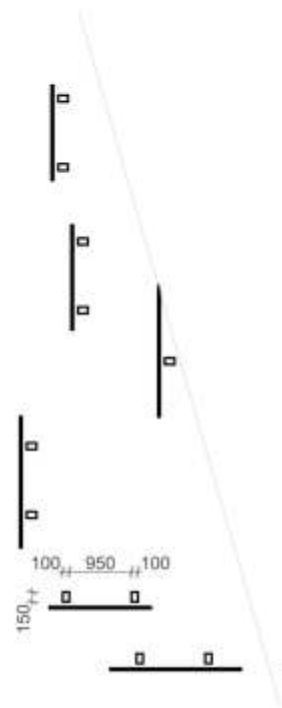
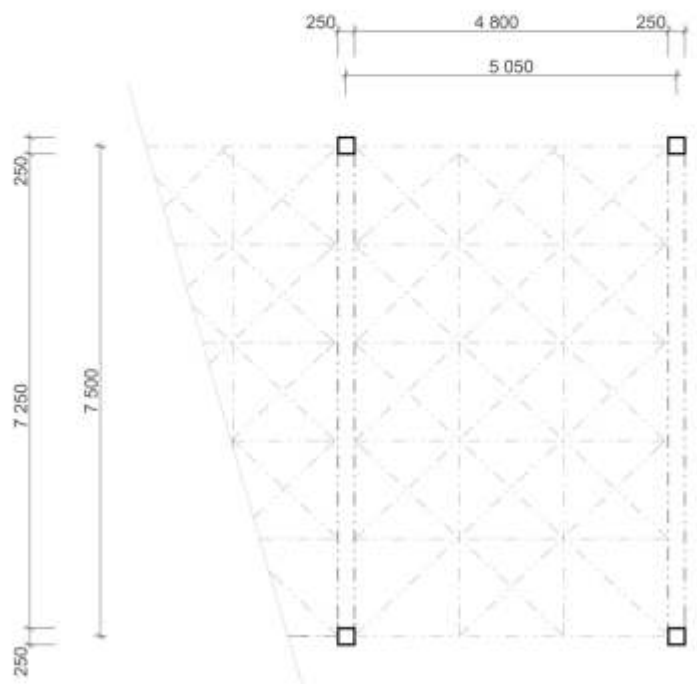
Prostory hledišť jsou z pohledové betonu a v místech prostorů na sezení jsou opatřeny dřevěnými prvky. Celý prostor utváří jakési hledišť v parku, a proto celé hledišť prolínají plochy zeleně. Nášlapná vrstva v prostoru kolonády je řešena dlažbou a v prostorách kolem kolonády jsou zelené plochy v kombinaci s nepevným mlatovým povrchem.

U konstrukce byla snaha o co největší část konstrukcí vytvořit prefabrikovaně a na místě sestavit. Rámy jsou navrženy ze tří prefabrikovaných částí, které se osadí na stavbu. Mezi nimi bude vložena nosná ocelová konstrukce pro sklo a na ní skleněná konstrukce s rámy. Stěnní vertikální panely kolem úhlu jsou nesené dvěma vetknutými ocelovými trámy, na které jsou terčově uchyceny dvě až tři i skleněné desky (dle výšky panelu).

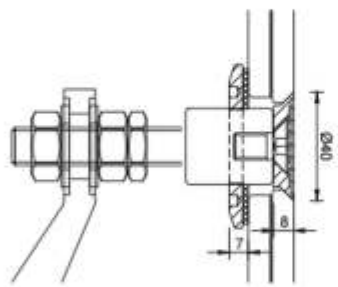
Schéma konstrukční řešení



Půdorys a řez 1:100



Detail uchycení vertikální skleněné konstrukce

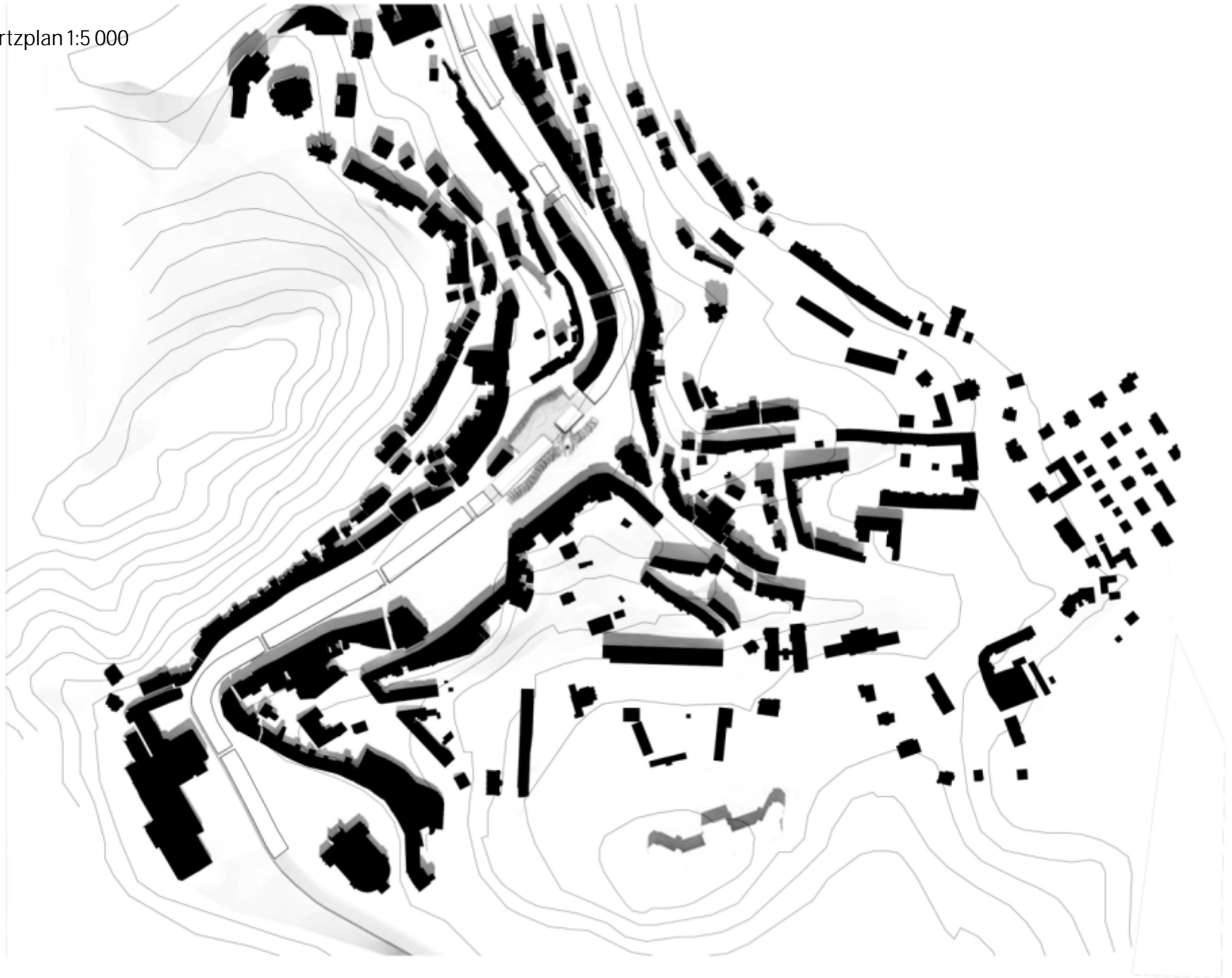


aL-FSV40-m14 langleglas
<http://www.langleglas.com/en/products/point-fitting-systems>

ii. Situace

- Schwartzplan 1 : 5 000
- Situace 1 : 2 000
- Architektonická situace 1: 2 000

Schwartzplan 1:5 000



Situace 1:2000



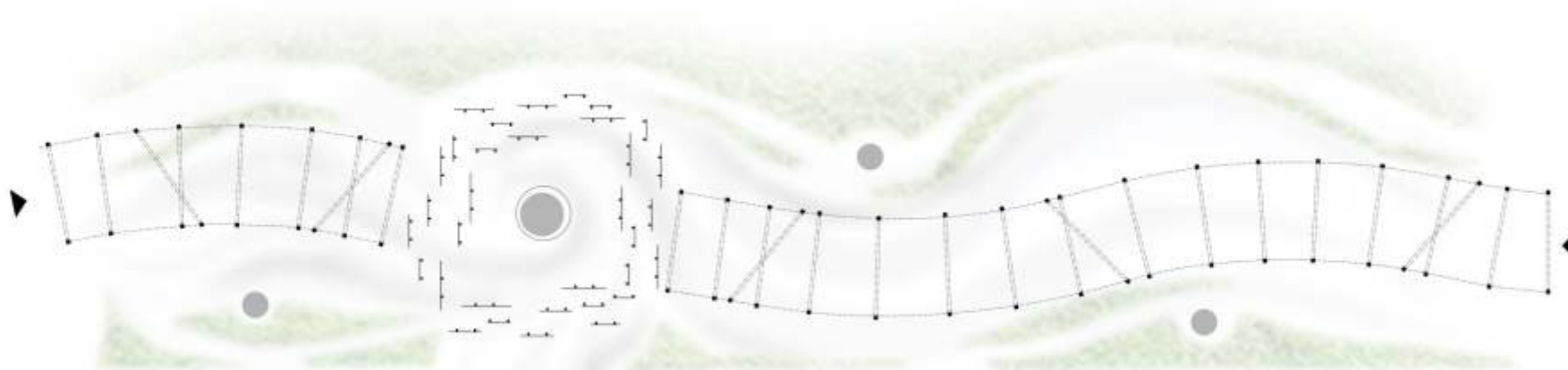
Architektonická situace 1 : 2 000



iii. P dorysy

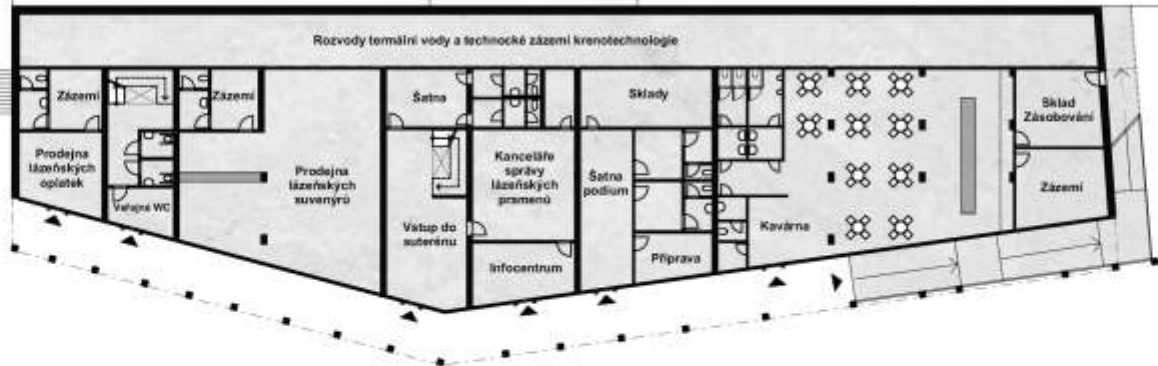
- P dorys 1.PP 1:500 (zmenšeno pro ú ely portfolia na A4)
- P dorys 1.NP 1:500
- P dorys 2.NP 1:500

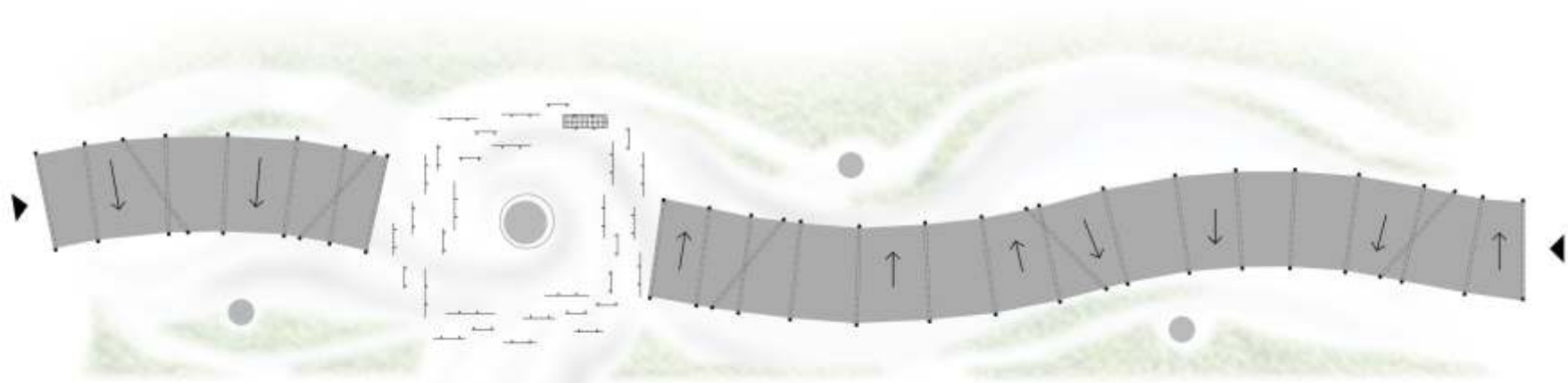




+ 0,000

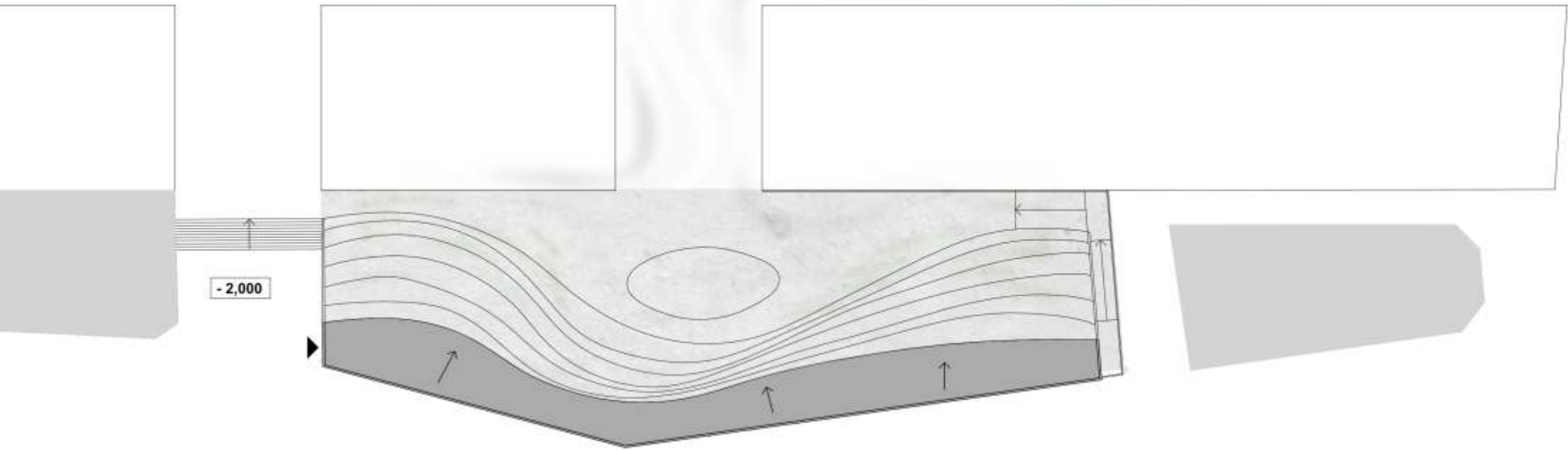
- 2,000





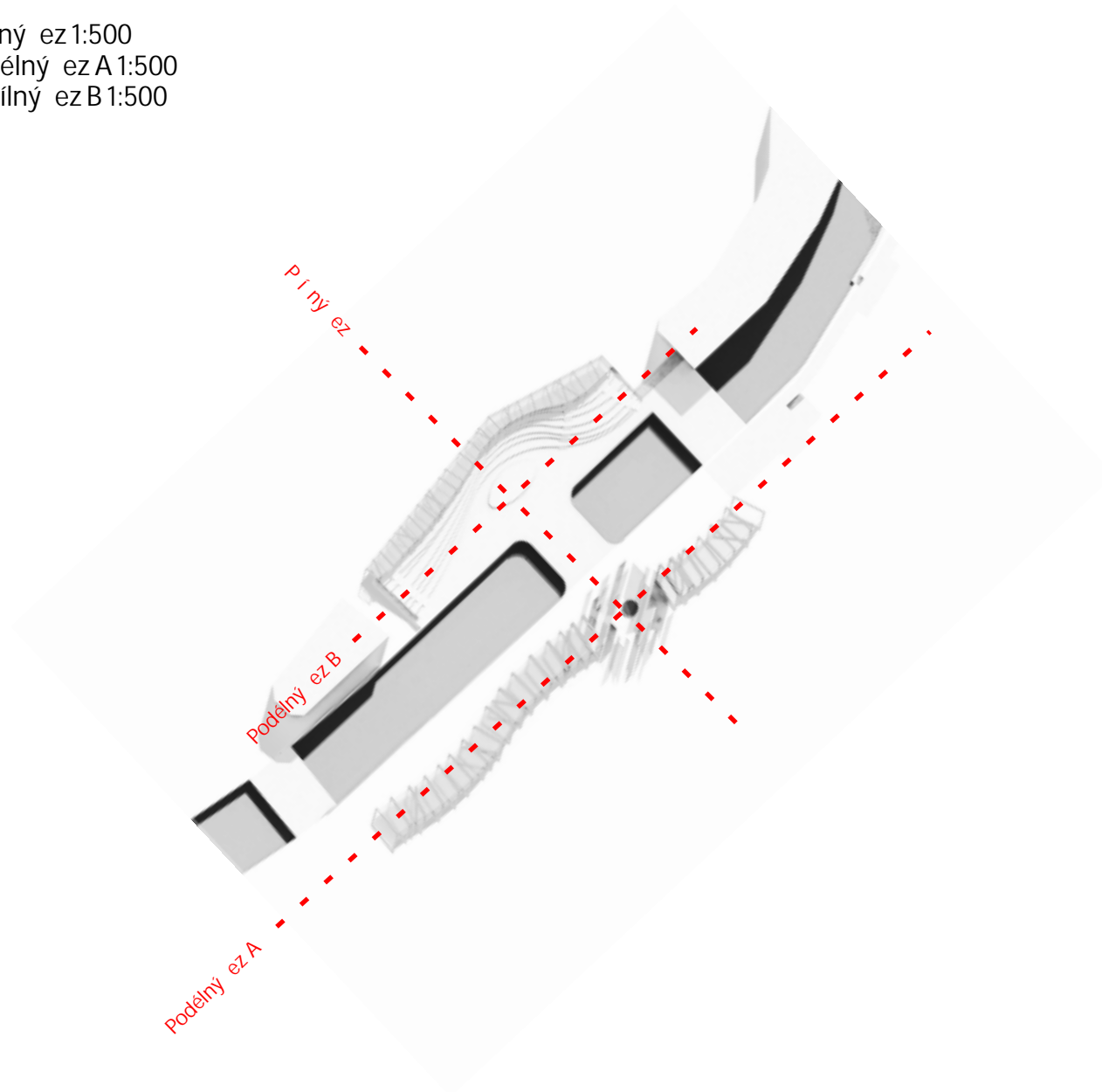
+ 0,000

- 2,000

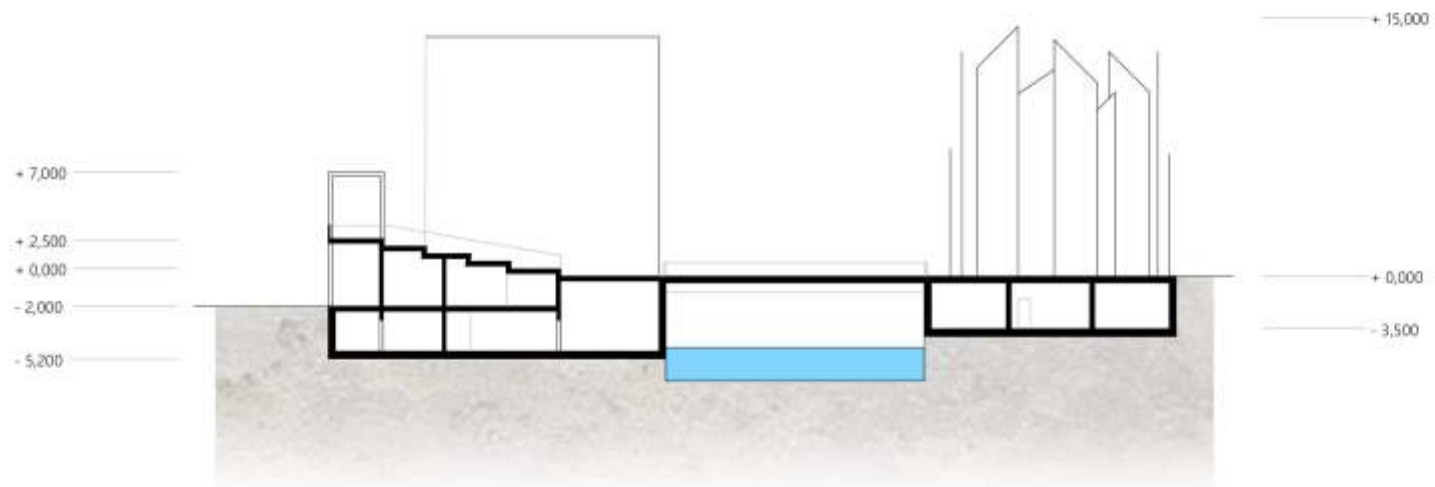


iv. ezy

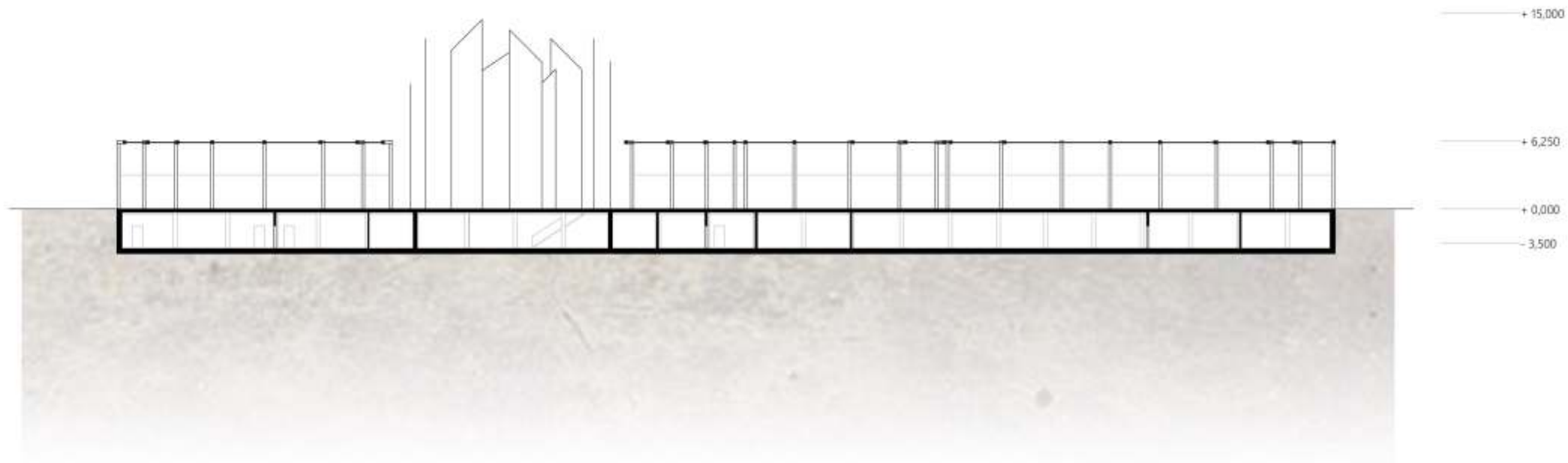
- P í ný ez 1:500
- Podélný ez A 1:500
- Podílný ez B 1:500



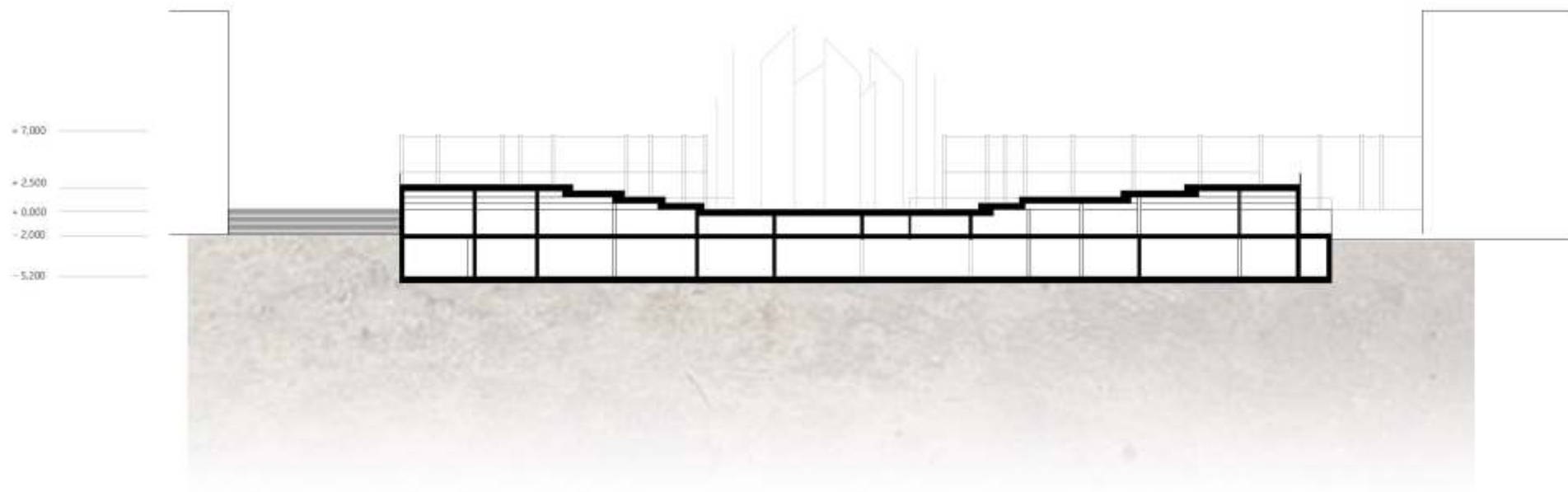
P í n ý ez



Podélný ez A



Podélný ez B



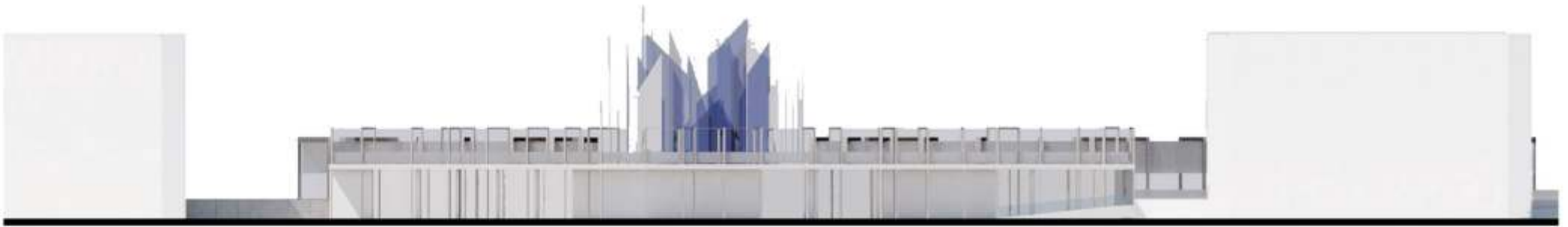
v. Pohledy

- Pohled JV 1:500
- Pohled JZ 1:500
- Pohled SZ 1:500
- Pohled SV 1:500

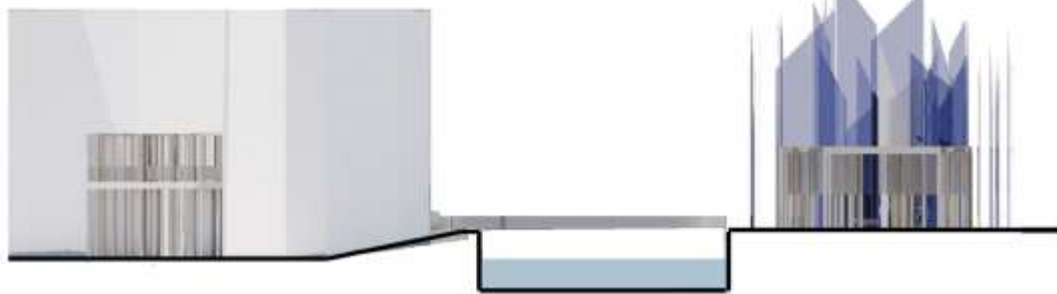
Pohled JV



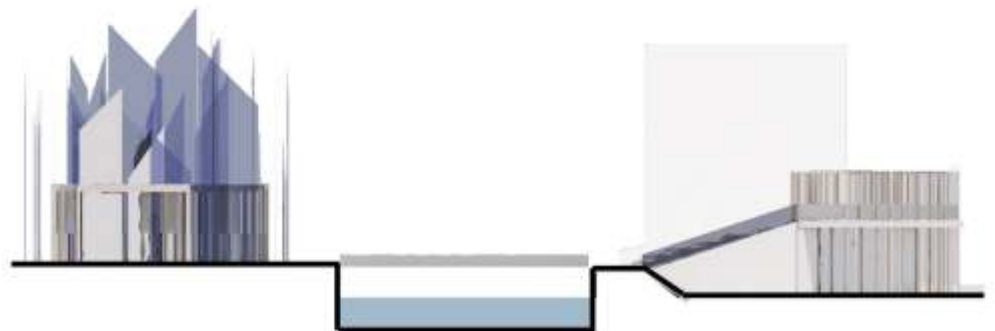
Pohled SZ



Pohled JZ



Pohled SV



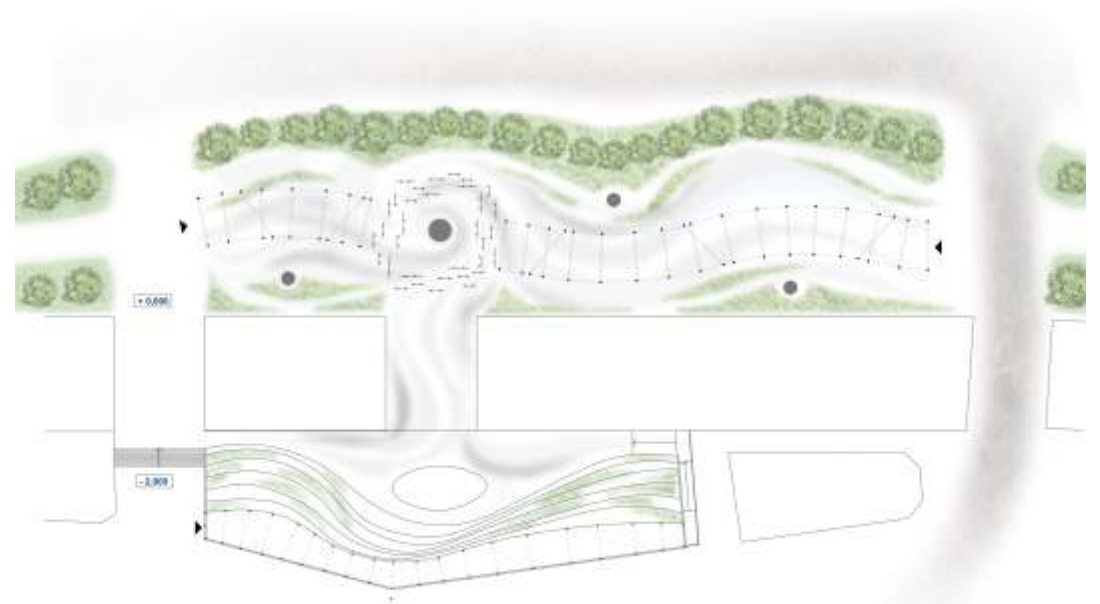
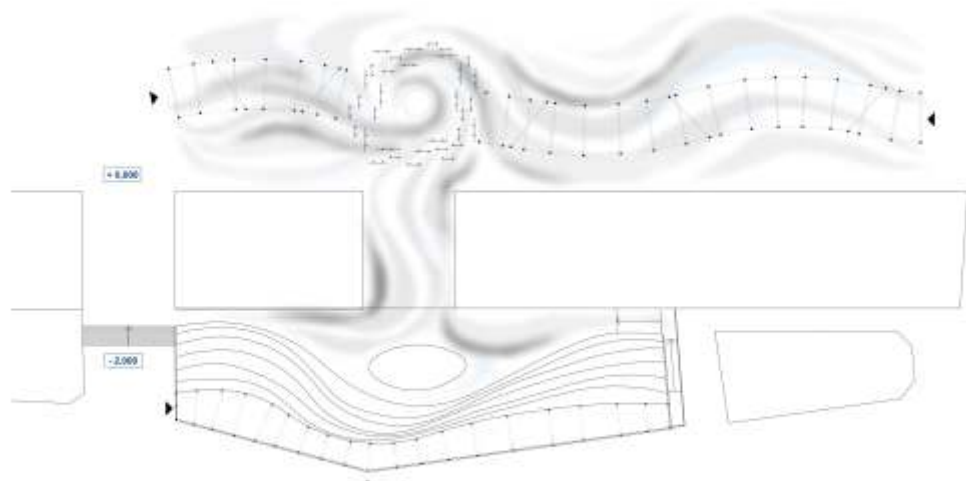
vi. Interiér

V počátečních úvah nad interiérem kolonády jsem myslela, že by měla mít dostatek míst na sezení, aby lidé mohli odpočívat a poklidně popíjet prameny. V průběhu práce jsem však po konzultacích s odborníky od tohoto názoru upustila. Součástí lázeňské péče jsou prameny a především procházky. Lázeňští hosté by se měli při popíjení pramenů procházet, aby podpořili správnou činnost trávicího ústrojí a napomohli tak k nejlepším výsledkům lázeňských pramenů pro svou léčbu, jak doporučoval již dr. Becher. Proto jsem jako plochu odpočinku použila výhradně levý běh.

Důležitými interiérovými prvky budou mísy pro Vídlo a pítka pro pitné kúry. Mým zájmem bylo, aby mísy jakoby levitovaly nad zemí a proto jsem zvolila jednoduchou lehkou konstrukci mísy s podporou uprostřed, ve které bude potrubí pro vývěr pramenů. Tato podpora bude pokryta zrcadlovými plochami, aby se na první pohled zdálo, že se mísy vznášejí. U pitek jsem umístila dva skleněné panely uprostřed, ve kterých povede potrubí s vývodem pramene a kohoutky.

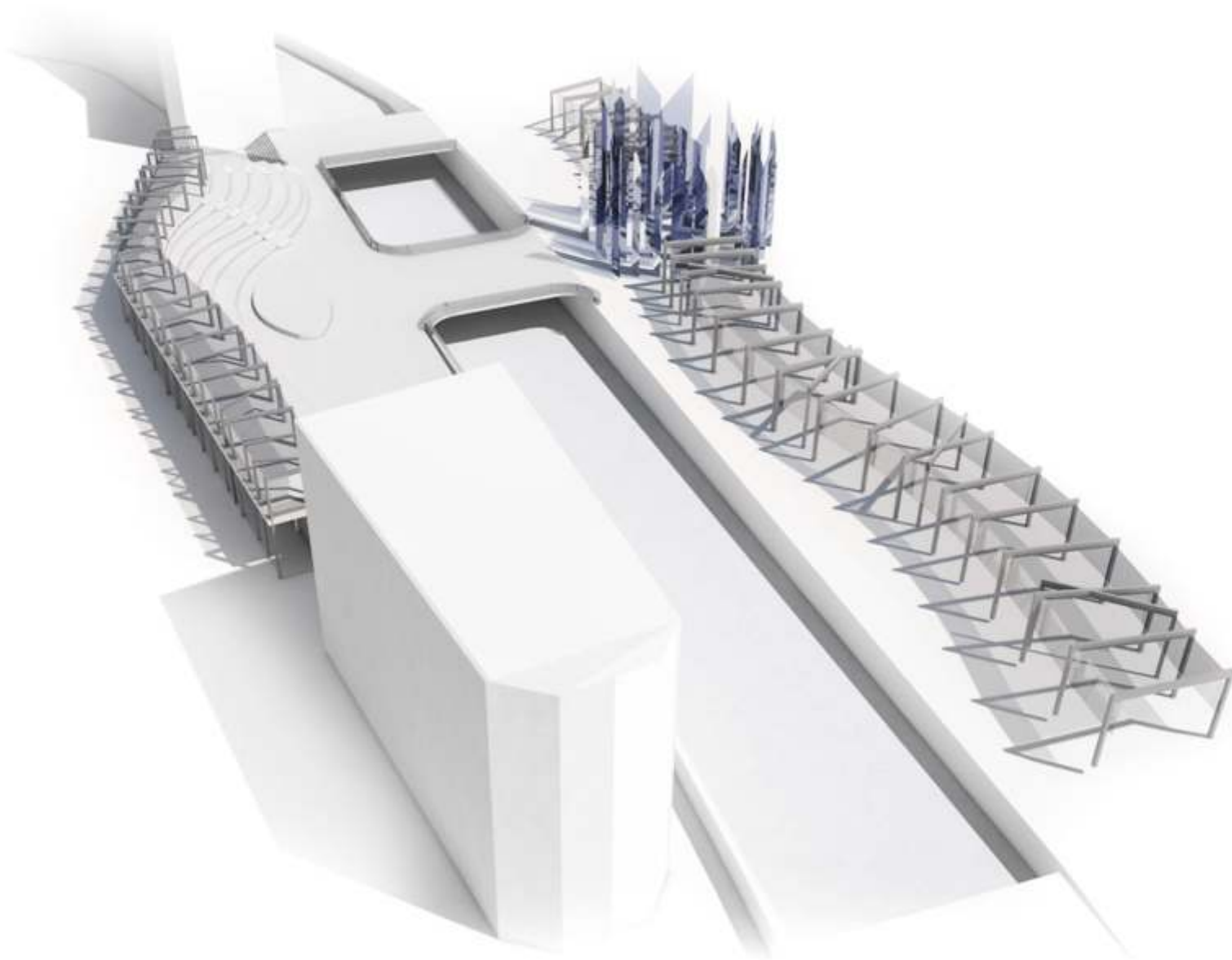
Dalším základním prvkem se stala také podlaha, která se prolíná kolonádou ke Vídlu, propojuje ho s levým během a spojuje tak tyto dva prostory v jeden celek.

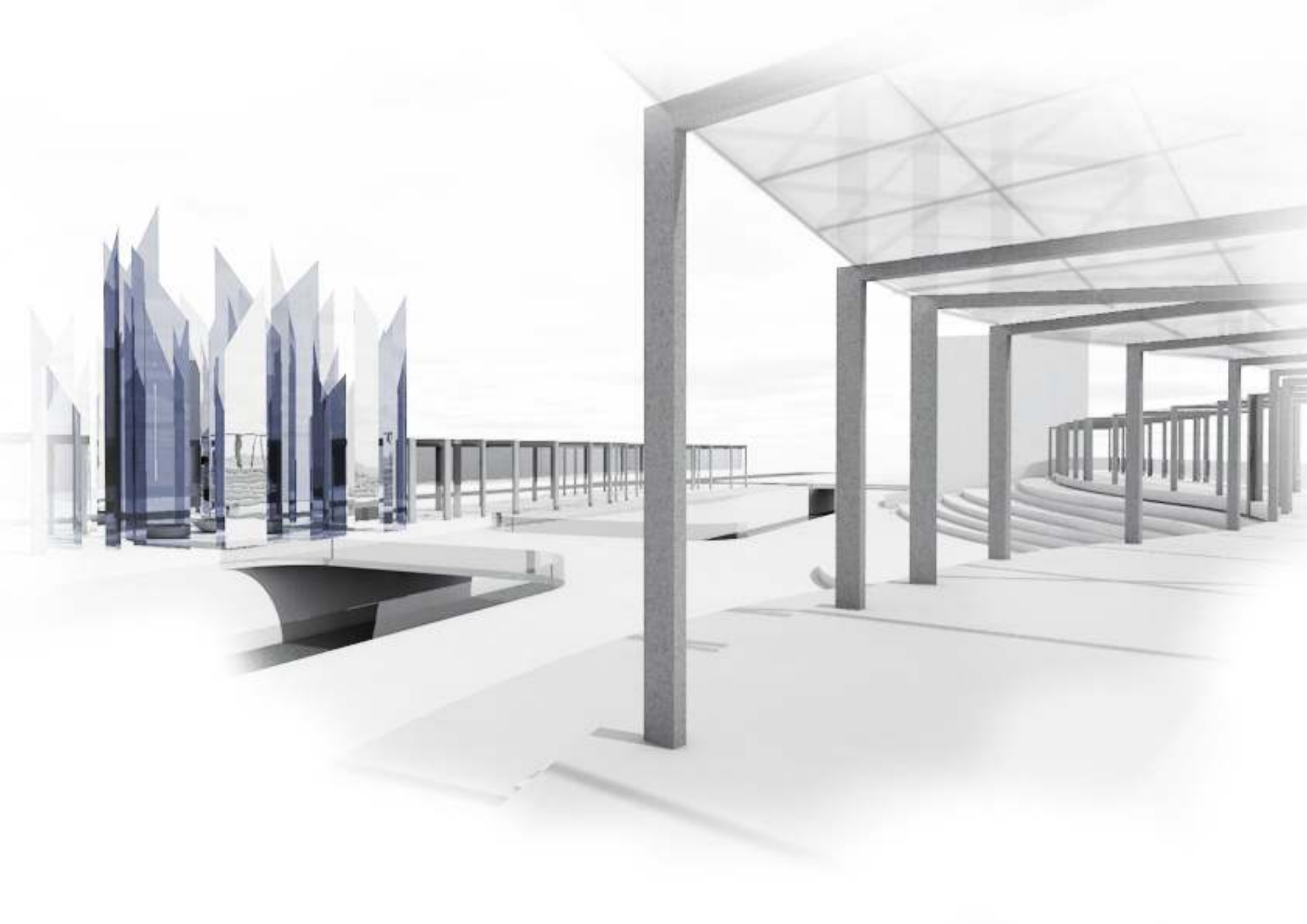


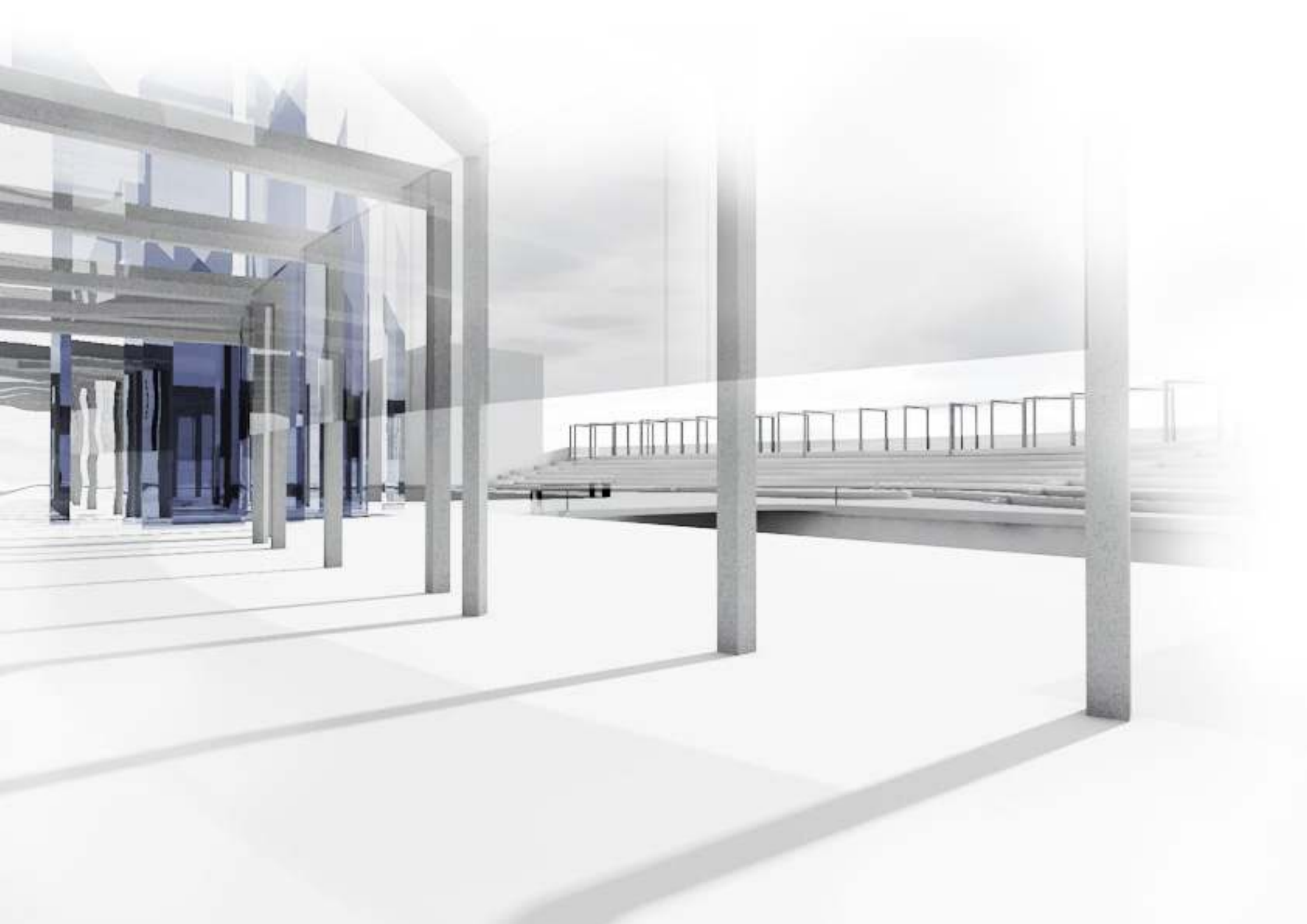


vii. Vizualizace









5) Závěr

Závěrem bych chtěla poděkovat panu Arnoštu Navrátilovi a Václavu Mudrovi za odborné vedení, za pomoc a rady při zpracování této úlohy.

Celá úloha byla velmi složitá nejen co se týče řešeného prostoru, tak i faktu, že prostor znám a lov k navrhování prožívá úplně jinak. V průběhu práce jsem zjistila, že komplikovanost úlohy není pouze v řešeném prostoru, ale vůbec jak k němu a stavbu přistoupit, protože se jedná o zcela jiný typ objektu než na který nás studium připravovalo. Proto mi řešení této situace chybělo mnoho zkušeností a znalostí, ale snažila jsem se k této úloze tak přistoupit a vytvořit co nejlepší projekt, který mi mé zkušenosti dovolí.

V úvodu projektu bylo mým hlavním cílem ukázat nový pohled na tento prostor a to myslím, že projekt splnil. Největší sílu projektu vidím v celkovém řešení prostoru a umístění jeho částí. Co se týče samotné architektury snažila jsem se k ní přistupovat opačným přístupem než je současná kolonáda - to znamená vzdušné prostory, otevřenost, vstřícnost. Snažila jsem se pomocí jednoduchých konstrukcí vytvořit čistý a jasný objekt, který bude skýtat mnoho možností. Aby host mohl kolonádou projít několikrát a stále objevovat nové prostory a nové pohledy. Nechtěla jsem, aby tvořila pouze cestu, kterou by se prošlo k Vídli a stejnou cestou zpět, ale vytvořila jsem spleť cest, které budou prostoru dodávat více možností. Tato varianta mi napadla při srovnání Tržní a Mlýnské kolonády. Tržní kolonádu tvoří jednoduchý pavilon, kterým se projde a moc lidí se uvnitř nezdržuje, ale Mlýnská kolonáda, je díky jednoduchému řešení trojtraktu dosaženo variant, které donutí k zastavení a zkoumání prostoru z více cest a dodává prostoru hravost a příjemnost. Já v projektu místo tohoto trojtraktu použila rámy jako hlavní klikací se cestu, která pomalu otevírá pohled na Vídlo a je přístupná do stran a okolní zeleně, takže hlavní ložnice tvořená kolonádou a okolní dva trakty jsou tvořeny zelení.

Sama vidím v projektu mnoho rezerv, které bych třeba již dnes při své cestě s Vídelem řešila jinak, ale i přes to si myslím, že toto řešení je jedna z možných variant jakým směrem by mohla vést další cesta Vídele kolonády.

6) Zdroje

Zdroje obrazových ilustrací

- [1] Fotodokumentace místa - schéma + autorské fotografie
 - [2] Historické dominanty v okolí místa - schéma + autorské fotografie
 - [3], [4], [5], [6], [7], [8] Statutární město Karlovy Vary, *Program regenerace Městské památkové zóny Karlovy Vary 2014 - 2024*, část III - grafická část [online].2016-10-26 [cit. 2017-05-12] . Dostupné z: https://mmkv.cz/sites/default/files/dokumenty/graficka_cast.pdf
 - [9], [10] Empírová Václavská kolonáda - Zeman, Lubomír. *Karlovy Vary architektura baroka a klasicismu*. Karlovy Vary 2006. ISBN 978-80-254-2815-3
 - [11], [12], [13], [14], [15], [16], [17], [18], Novotný Lukáš, *Zmizelé domy - Karlovy Vary*. Praha a Litomyšl 2007. ISBN 978-80-7185-798-3.
 - [19], [20], [21], [22], [23] autorské fotografie
 - [24], [25], [26], [27] Návrh postupu řešení širšího území Václavské kolonády Karlovy Vary, výstup z činnosti Pracovní skupiny pro řešení širšího území Václavské kolonády Karlovy Vary, říjen 2016
 - [28], [29] Vlastní schema
 - [30], [31], [32], [33], [34], [35], [36], [37], [38], [39] autorské fotografie
- ostatní obrazové ilustrace a fotografie jsou poskytnuté autorem

Zdroje

- a) Kolektiv autorů, *Karlovy Vary na prahu tisíciletí*. Karlovy Vary, 2001
- b) Novotný Lukáš, *Zmizelé domy - Karlovy Vary*. Praha a Litomyšl 2007. ISBN 978-80-7185-798-3
- c) Popílek, Z.; Štěpánková, Z. 2005. *Karlovy Vary před 100 lety a dnes*. Plzeň : vydáno vlastním nákladem, 2005
- d) Statutární město Karlovy Vary, *Integrovaný plán rozvoje území Karlovy Vary* [online] 2015 [cit. 2017-05-12] . Dostupné z: https://mmkv.cz/sites/default/files/dokumenty/ipru_kv_final_0.pdf
- e) Statutární město Karlovy Vary, *Program regenerace Městské památkové zóny Karlovy Vary 2014 - 2024*, část III - grafická část [online].2016-10-26 [cit. 2017-05-12] . Dostupné z: https://mmkv.cz/sites/default/files/dokumenty/graficka_cast.pdf
- f) *Návrh postupu řešení širšího území Václavské kolonády Karlovy Vary*, výstup z činnosti Pracovní skupiny pro řešení širšího území Václavské kolonády Karlovy Vary, říjen 2016
- g) Vylita, B. 1990. *S geologem po Karlových Varech*. Praha: Ústřední ústav geologický, 1990. 176 s. ISBN 80-7075-019-7
- h) Vylita B. et al., 1991. *Nové poznatky o karlovarské záměrné struktuře*. ÚÚG
- i) Zeman, Lubomír. *Karlovy Vary architektura baroka a klasicismu*. Karlovy Vary 2006. ISBN 978-80-254-2815-3