

PRAHA 6 - DEJVICE | VÍTĚZNÉ NÁMĚSTÍ

---

PRAGUE 6 - DEJVICE | VICTORIOUS SQUARE

ČÁST:

---

ARCHITEKTONICKÁ STUDIE

## STUDIE VYBRANÉHO OBJEKTU:

ARCHITEKTONICKÁ STUDIE SE ZABIVÁ OBJEKTEM V SEVEROVÝCHODNÍM SEGMENTU NÁMĚSTÍ. JDE O NOVOSTAVBU POLIFUNKČNÍHO DOMU S PODZEMNÍMI GARÁŽEMI, OBCHODAMA, RESTAURACÍ A BYDLENÍM.

SEGMENT SE NACHÁZÍ V SEVEROVÝCHODNÍ ČÁSTI VÍTĚZNÉHO NÁMĚSTÍ, KTERÝ JE VYMEZEN ULICEMI JUHOSLÁVSKÝCH PARTIZÁNŮ NA ZÁPADNÍ STRANĚ, ROOSEVELTOVA NA STRANĚ SEVERNÍ, NÁRODNÍ OBRANY NA VÝCHODNÍ A VERDUNSKÁ - NA JIHOVÝCHODNÍ. CELÝ SEGMENT JE JIŽ V VĚTŠÍ ČÁSTI ZASTAVĚN HODNOTNOU PŘEVÁŽNĚ OBYTNOU ZÁSTAVBOU S NEBYTOVÝMI PROSTORY V PŘÍZEMÍ. PĚTI AŽ ŠESTIPODLAŽNÍ OBJEKTY MAJÍ ŠIKMÉ STŘECHY.

ZATÍM CO NÁMĚSTÍ JE NA ROVINĚ, JE ÚZEMÍ SEVEROVÝCHODNÍHO SEGMENTU MÍRNĚ SVÁŽITÉ K SEVERU. MEZI ÚROVNÍ NÁMĚSTÍ A SEVERNÍM OKRAJEM DOPOSUD VOLNÉ PARCELY JE VÝŠKOVÝ ROZDÍL CCA 2,5M. JEDNA SE O VOLNOU PLOCHU BEZ POVRCHOVÉ ÚPRAVY, KTERÁ JE V POSLEDNÍ OBDOBÍ VYUŽÍVÁNA PRO PARKOVÁNÍ AUTOMOBILŮ.

### URBANISTICKO-ARCHITEKTONICKÉ ŘEŠENÍ.

NA MINULE ZREAGOVANOU ČÁST ARCHITEKTONICKÉ ŘEŠENÍ NAVAZUJE KRUHOVÉ VÝSEČE (NA PROTĚJŠÍ STRANĚ NÁMĚSTÍ). NÁVRH RESPEKTUJE VÝŠKU PARTEROVÉ ŘÍMSY V ÚROVNÍ 2.NP, ALE ZÁROVEŇ MÁ ODLIŠNOU VÝJIMKU, KTERÁ SLOUŽÍ JAKO TERASA PO CELÉ DÉLCE JIŽNÍ A ČÁSTEČNĚ ZÁPADNÍ A VÝCHODNÍ FASÁDY.

### KAPACITZ STAVBY A ZASTAVĚNÉ PLOCHY.

REGULATIVY STANOVENÉ PRO SEGMENT VYMEZENÝ ULICEMI JUGOSLÁVSKÝCH PARTIZÁNŮ A VERDUNSKOU VYCHÁZÍ Z CELKOVÉ PLOCHY POZEMKU 4253M<sup>2</sup>.

KOEFICIENT ZASTAVĚNÉ PLOCHY JE STANOVEN JAKO MAXIMÁLNÍ - KZP = 0,7

CELKOVÁ KAPACITA PODLAŽNÍCH PLOCH JE MAXIMÁLNĚ 17800M<sup>2</sup>.

FUNKČNÍ SKLADBA MUSÍ ODPOVÍDAT FUNKCI SMJ SMÍŠENÉ MĚSTSKÉHO JÁDRA (SPRÁVA, KANCELÁŘE, OBCHOD, SLUŽBY, PŘÍPADNĚ MALÝ PODÍL BYTŮ).

POČET PLNÝCH NADZEMNÍCH PODLAŽÍ MAXIMÁLNĚ 6.

KOEFICIENT ZELENĚ KZ MIN = 0,2 S PREFERENCÍ ZELENĚ NA ROSTLEM TERÉNU.

STAVEBNÍ ČÁRA A VÝŠKOVÁ REGULACE JSOU POTVRZENÍM ENGELOVY REGULACE A JE NUTNÉ I NADÁLE ZACHOVAT.

FUNKCE A UMÍSTĚNÍ:

- OBCHODNÍ CENTRUM - 1 A 2 NP
- RESTAURACE - 2 NP ZÁPADNÍ A VÝCHODNÍ ČÁST

### PROVOZNÍ DISPOZIČNÍ USPOŘÁDÁNÍ.

TENTO OBJEKT JE ČLENĚN FUNKČNĚ.

VE DVOU PODZEMNÍCH PODLAŽÍCH JSOU NAVRŽENÉ GARÁŽE. TYTO GARÁŽE NESLOUŽÍ POUZE PRO REZIDENTY, ALE TAKÉ PRO NÁVŠTĚVNÍKY OBCHODNÍHO CENTRA A SLUŽEBNÍ AUT.

V PRVNÍM PODZEMNÍM PODLAŽÍ SE NACHÁZÍ VYKLADACÍ MÍSTO PRO ZÁSOBOVÁNÍ OBCHODU A KAVÁREN.

V PRVNÍM NADZEMNÍM PODLAŽÍ NAJEDNOU S OBCHODNÍM CENTREM SE NACHÁZÍ VSTUPY DO OBYTNÉ ČÁSTI. TE PODLAŽÍ PROPOJENO PĚŠÍ PŘÍSTUPEM DO VNITROBLOKU, KTERÝ URČEN PRO SPORTOVÁNÍ A ODPOČINKU.

VE TŘETÍM AŽ ŠESTÉM PODLAŽÍ SE NACHÁZÍ STUDENTSKÝ KOLEJ, KTERÝ MÁ POKOJE PRO JEDINÉHO AŽ ČTYŘÍ STUDENTY.

### STAVEBNĚ KONSTRUKČNÍ ŘEŠENÍ.

CELÉ NADZEMNÍ A PODZEMNÍ ČÁSTI JSOU ŘEŠENY JAKO ŽELEZOBETONOVÝ KOMBINOVANÝ SYSTÉM. PODZEMNÍ ČÁSTI POD ZASTAVĚNÉ A VOLNÉ PLOCHAMI MAJÍ ODDĚLENÍ KONSTRUKČNÍ SYSTÉM Z DŮVODU ZATÍŽENÍ. VNĚJŠÍ KONSTRUKCE JSOU OBLOŽENY TEPELNĚ IZOLAČNÍMI DESKAMI Z MINERÁLNÍ VLNY V TLOUŠTČE 150MM.

SVISLE NENOSNÉ KONSTRUKCE.

NENOSNÉ DĚLÍČÍ PRVKY JSOU NAVRŽENY Z TVÁRNIC PORORHERM V TLOUŠTČE 150 MM.

VODOROVNÉ KONSTRUKCE.

STROPY JSOU ŽELEZOBETONOVÉ PŘEVÁŽNĚ DO ROZPONU 6 METRŮ.

STŘECHA.

VŠECHNÍ ČÁSTI MAJÍ PLOCHOU STŘEHU ZA VÝJIMKOU ŠIKMÉ STŘECHY NAD PROSTOREM VÝŠKOVÉ VYSTUPUJÍCÍCH SCHODIŠTĚ. JSOU ODVODNĚNÍ VNITŘNÍM SVODEM ODDÍLNÉ KANALIZACE, VODY MŮŽEME POUŽIT NAPŘÍKLAD PRO ZALÉVÁNÍ ROSTLÍN NA STŘEŠE PARKOVIŠTĚ. STŘECHY JSOU POCHÁZÍ, Z ČÁSTI ZELENY. PO ČÁSTI JE NAVRŽENÁ ZELENĚ UMÍSTĚNÁ V KONTEJNĚRECH.

SCHODIŠTĚ.

VŠECHNA VNITŘNÍ SCHODIŠTĚ JSOU ŽELEZOBETONOVÁ MONOLITICKÁ, VETKNUTÁ DO STEN.

JEDNOTLIVÉ STUPNĚ JSOU OBLOŽENY DLAŽBOU.

OBVODOVÝ PLÁŠŤ.

OBVODOVÉ KONSTRUKCE JSOU ZAREPLĚNY NEBO PŘEHLEDNÝ. V PATŘECH, KTERÝ MAJÍ SKLENĚNÉ FASÁDU, UDĚLANÝ OHŘEVACÍ KONVEKČNÍ KONSTRUKCE V PODLAŽÍ. OSTATNÍ FASÁDA JE ŘEŠENA JAKO PROVĚTRÁVANÁ A MÁ VZDUCHOVOU MEZERU MEZI IZOLACE A LÍCOVÝM ZDIVEM.

V MÍSTECH, KDE NAD PODZEMNÍMI GARÁŽEMI NESTOJÍ NADZEMNÍ OBJEKT JE NAVRŽENO SOUKROMÉ REKREAČNÍ PROSTRANSTVÍ. TETO PROSTRANSTVÍ OBSAHUJE DĚTSKÉ HŘIŠTĚ, LAVIČKY PRO ODPOČINKU A MALÝ VOLNÝ AREÁLY PRO SPORTOVNÍ ÚČELU. ODVODNĚNÍ JE ZAJIŠTĚNO POVRCHOVÝMI ŽLÁZY, KTERÉ SE PUSTÍ DO ODDÍLNÉ KANALIZACE.

### TECHNICKÉ ZAŘÍZENÍ.

V RÁMCÍ USNADNĚNÍ ROZVODU JE PO CENTRÁLNÍ ČÁSTI PODZEMNÍ GARÁŽÍ POD ZÁSTAVBOU VEDENA TECHNICKÁ CHODBA. TETA CHODBA KOMPAKTNÍ SVADÍ VEŠKERÉ SÍŤE. Z VERDUNCKÉ ULICI A ULICE JIHOSLÁVSKÝCH PARTIZÁNŮ JE PROVEDENO NAPOJENÍ NA ELEKTŘINU, SDĚLOVACÍ SÍŤE, TEPELOVOD A KANALIZACE.

NÁVRH POČÍTÁ SE SBĚRNOU NÁDRŽÍ NA UŽITKOVOU VODU. TATO NÁDRŽ BUDE UMÍSTĚNÁ V DRUHÉM PODZEMNÍM PODLAŽÍ PODZEMNÍ GARÁŽÍ, KDE BY JÍ BYL VĚNOVÁN JEDEN ZE SKLADOVÝCH PROSTORŮ PRO BYDLÉNÍ. NÁDRŽ DEŠŤOVÉ VODY BUDE OSAZENA FILTREN A ČERPADLEM A BUDE NA NÍ NAPOJEN SAMOSTATNÝ ROZVOD STUDENÉ UŽITKOVÉ VODY, KTERÝ BUDE ZÁSOBOVAT HYGIENICKÁ ZAŘÍZENÍ. NAVÍC TATO VODA BUDE VYUŽITA PRO ZAVLAŽOVÁNÍ VEŠKERÉ ZELENĚ.

## CENTRÁLNÍ ČÁST NÁMĚSTÍ:

V CENTRÁLNÍ ČÁSTI NÁMĚSTÍ NAVRHOVÁNA VELKÁ SFÉRA, VE KTERÉ SE NACHÁZÍ INFORMAČNÍ CENTRUM, RESTAURACE A CELOROČNÍ ZELENÁ ZAHRADE. SLOUŽÍ TO JAKO VIZUÁLNÍ DOMINANTA A NAJEDNOU JAKO ATRAKTIVNÍ MÍSTO. SKLENĚNÉ STROPNÍ KONSTRUKCE OBKLOPUJOU DO KOLA PODZEMNÍ OBCHODNÍ CENTRUM. KOLEM NÁMĚSTÍ JDE TRAMVAJOVÁ LINKA, KROMĚ VÝCHODNÍ ČÁSTI. Z DŮVODU KLIDU A BEZPEČNOSTI POHYBU VEDLE TRAMVAJOVÉ LINKY JE TERÉNNÍ ÚPRAVA, KTERÁ VE STEJNĚ DOBĚ UMOŽŇUJE VYTVOŘIT UVNITŘ DVĚ REKREAČNÍ PLOCHY, KTERÉ NEBUDOU VIDITELNÉ PRO PĚŠÁCI A ŘIDIČI ZVENKU.

### MATERIÁLOVÉ ŘEŠENÍ.

PRŮCHOZÍ PLOCHY: VĚTŠÍ ČÁST PROSTORU NÁMĚSTÍ JE DLÁŽDĚNÁ SVĚTLÝMI ZVUKOVÝMI KOSTKAMI FORMÁTU 60X60X60 MM. KOLEM CENTRÁLNÍ OBLASTI JSOU ČÁSTEČNĚ UMÍSTĚNÉ ÚSEKY TRÁVNÍKU A DŘEVĚNÉ PODLAHY, ZDŮRAŽŇUJÍCÍ KRUHOVÝ POHLED NÁMĚSTÍ. VE VÝCHODNÍ ČÁSTI NÁMĚSTÍ SE NACHÁZÍ REKREAČNÍ PLOCHA PRO ODPOČINKU STEJNĚ DĚTI, DOSPĚLÍ A DŮCHODCI. V TĚ ČÁSTI JE PÍSKOVÉ KRYTÍ. VE SKATE PARKU JE BETONOVÁ LITÁ PODLAHA S POLYMEROVÝM KRYTÍM.

KOLEM VÝCHODNÍ ČÁSTI NÁMĚSTÍ UDĚLANÁ SKLADBA Z KAMENE NA TRÁVNÍKU, ABY BYLO MOŽNĚ TADY SE DOSTAT VOZIDLEM IZS.

KORYTO VODNÍHO PRVKU JE NAVRŽENO Z VÁPENCE V MALTOVÉM LOŽÍ.

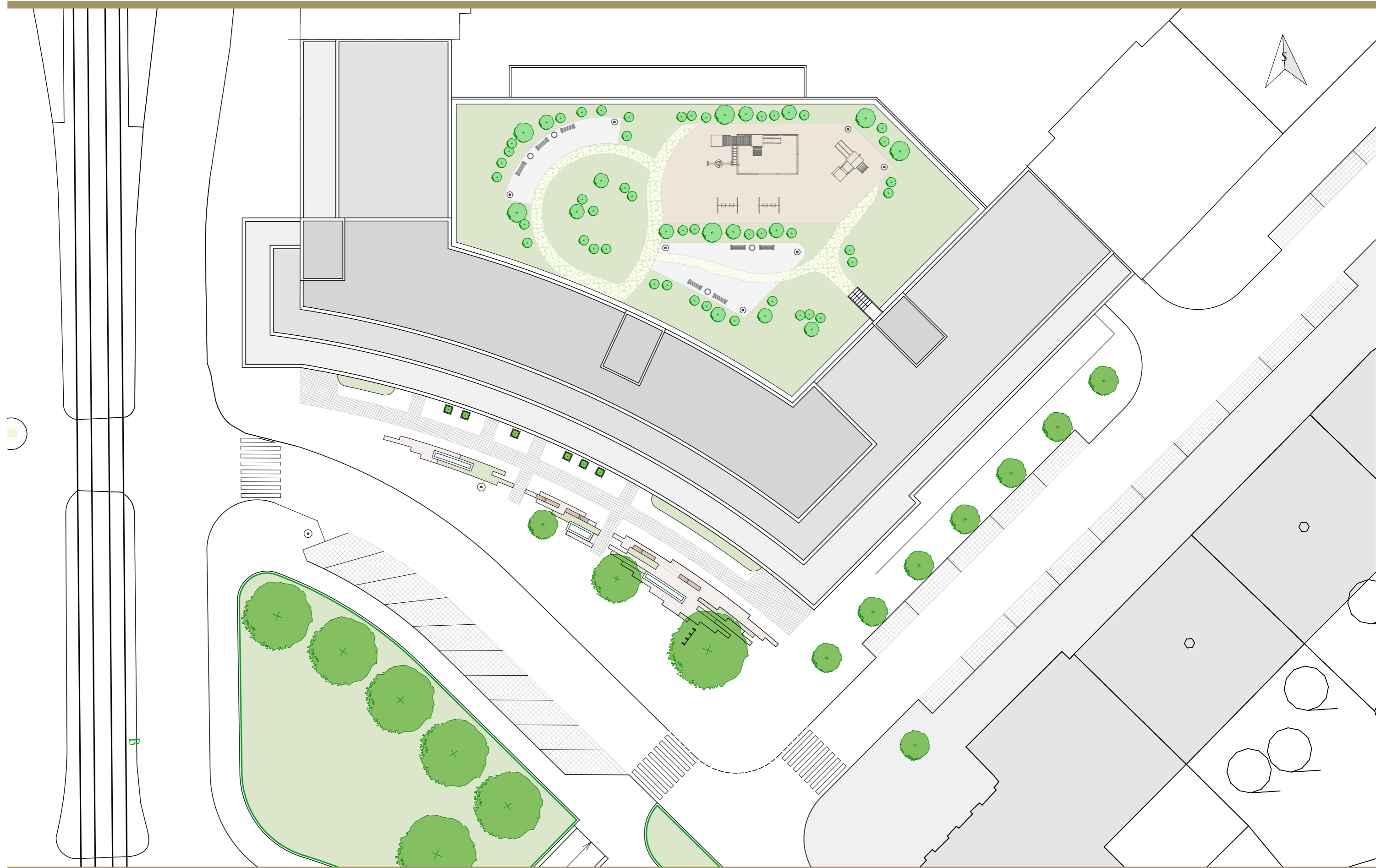
### NÁVRH ZELENĚ.

NÁVRH ZELENĚ JE PŘILOŽEN NA VLASTNÍM VÝKRESŮ. NAVRŽENÉ KEŘÍKY SLOUŽÍ PRO ROZDĚLENÍ VELKÉ PLOCHY NÁMĚSTÍ NA MĚNŠÍ PROSTORY S RŮZNÝMI FUNKCEMI.

### OSVĚTLENÍ.

V PROSTORU NÁMĚSTÍ SE NACHÁZÍ NĚKOLIK TYPŮ OSVĚTLENÍ, KTERÉ SE SNAŽÍ PODPŮRIT HIERARCHIE JEDNOTLIVÝCH PROSTORU, LIDSKÉ POHYB A TVÁŘ NÁMĚSTÍ. NÁVRH TĚCHTO SVĚTEL JE UVEDEN V SAMOSTATNÉM VÝKRESŮ.

SITUACE:



PRAHA 6 - DEJVICE | VÍTĚZNÉ NÁMĚSTÍ

---

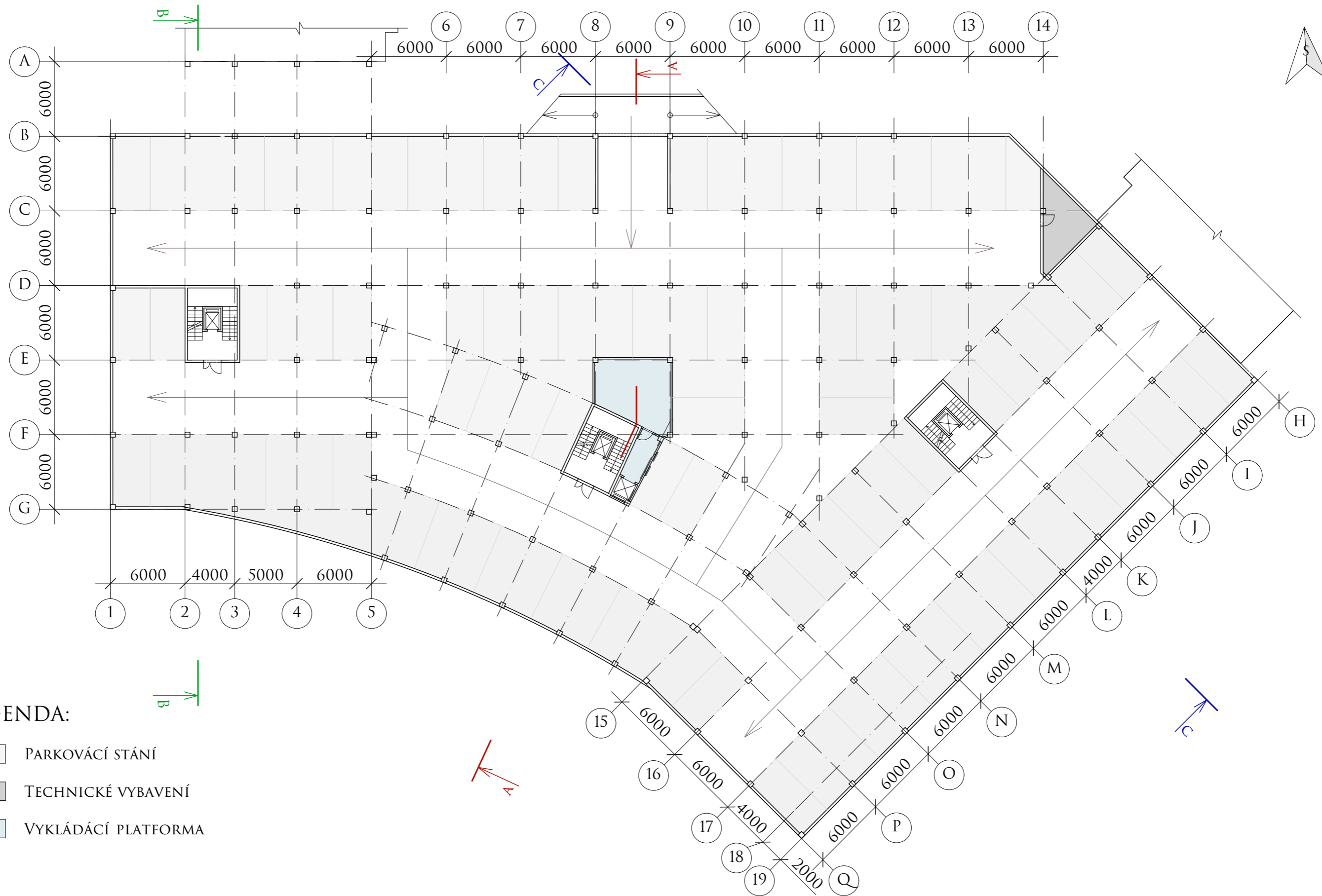
PRAGUE 6 - DEJVICE | VICTORIOUS SQUARE

ARCHITEKTONICKÁ STUDIE:

---

STUDIE VYBRANÉHO OBJEKTU

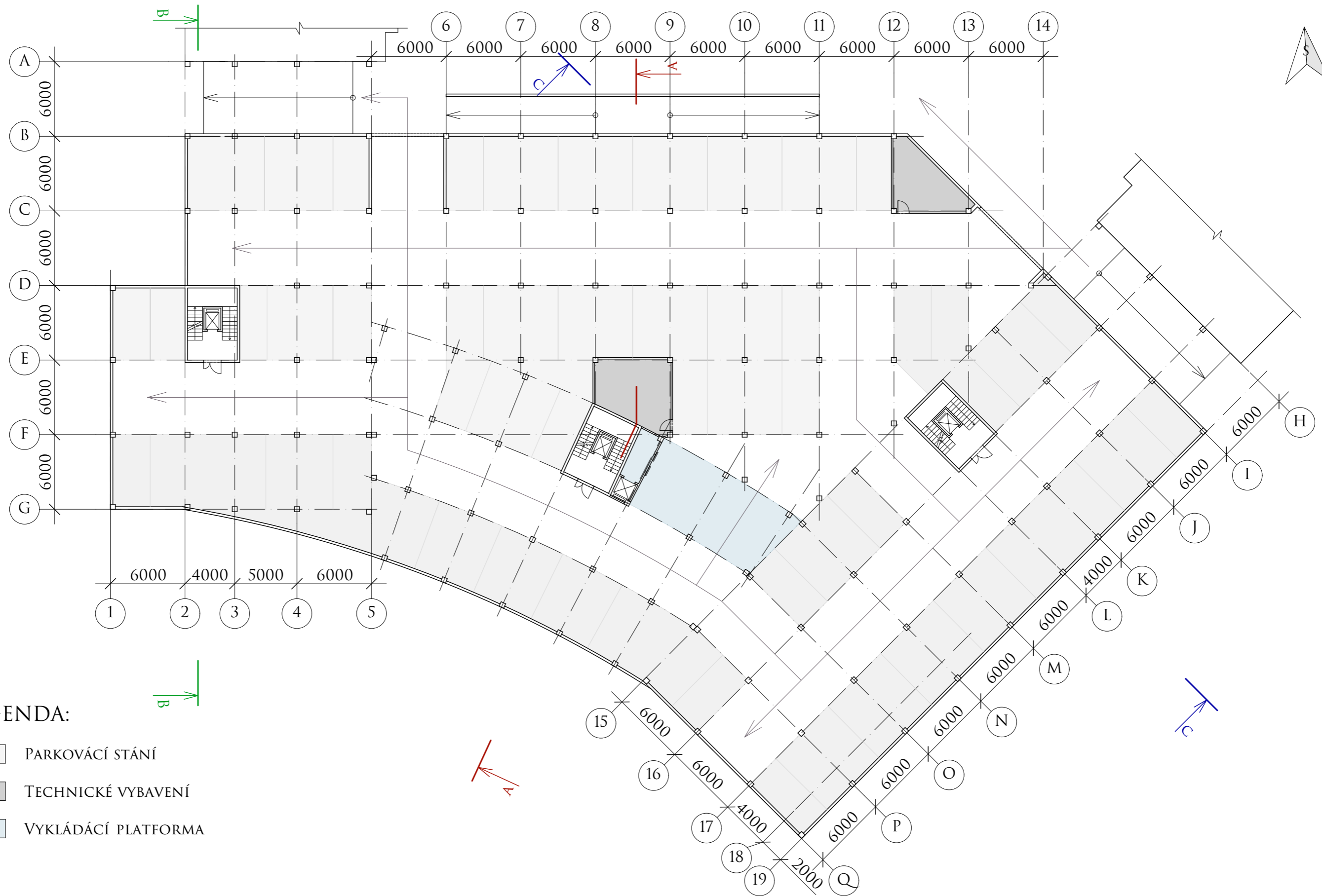
# PŮDORYS 2 PP:



## LEGENDA:

- PARKOVACÍ STÁNÍ
- TECHNICKÉ VYBAVENÍ
- VYKLÁDACÍ PLATFORMA

# PŮDORYS 1 PP:



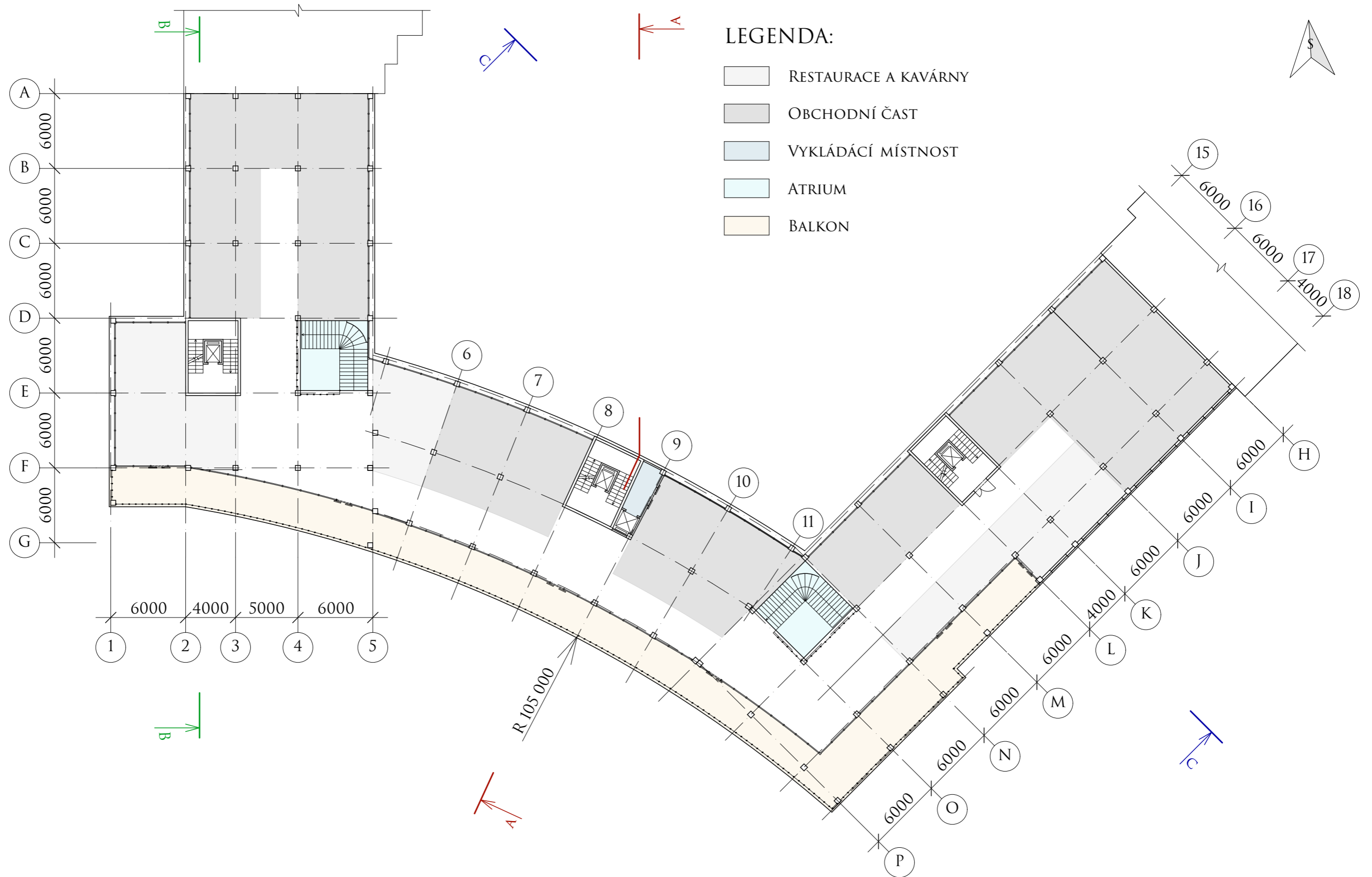
## LEGENDA:

- PARKOVACÍ STÁNÍ
- TECHNICKÉ VYBAVENÍ
- VYKLÁDACÍ PLATFORMA

# PŮDORYS 1 NP:



# PŮDORYS 2 NP:





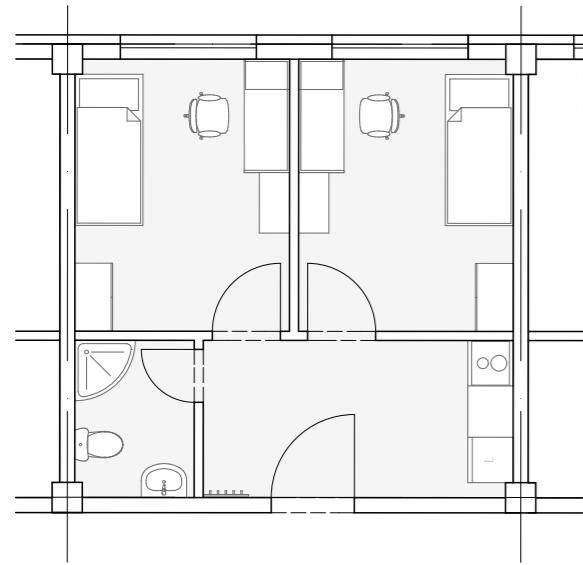
# PŮDORYS 3-5 NP:



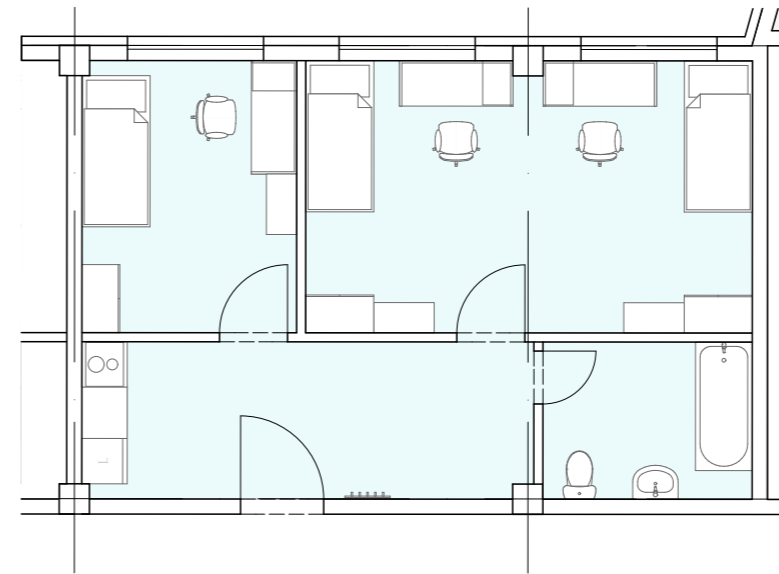
# PŮDORYS 6 NP:



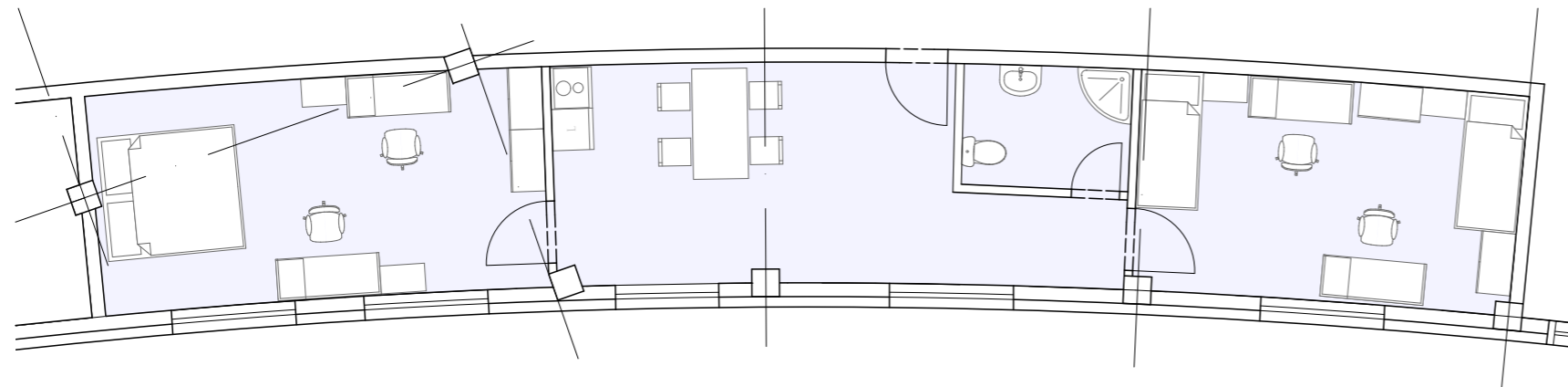
# PRÍKLADY POKOJE:



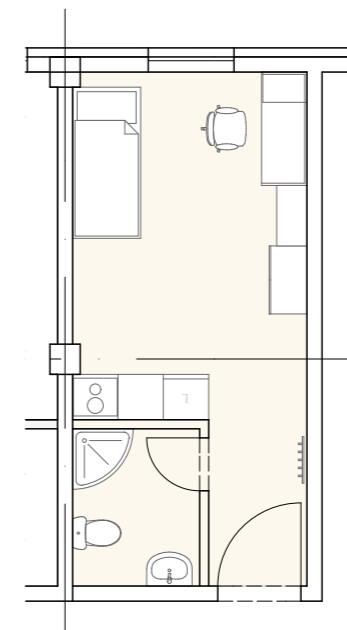
DVŮLŮŽKOVÝ POKOJ  
CELKOVÁ PLOCHA = 33,5 m<sup>2</sup>  
PLOCHA POKOJE PRO  
KAŽDÉHO STUDENTA = 10,2 m<sup>2</sup>  
SPRCHOVÝ KOUT



TŘÍLŮŽKOVÝ POKOJ  
CELKOVÁ PLOCHA = 51,2 m<sup>2</sup>  
VELKÝ POKOJ PRO  
DVA STUDENTI = 21,2 m<sup>2</sup>  
MALÝ POKOJ PRO  
JEDNOHO STUDENTA = 10,2 m<sup>2</sup>  
KOUPELNA

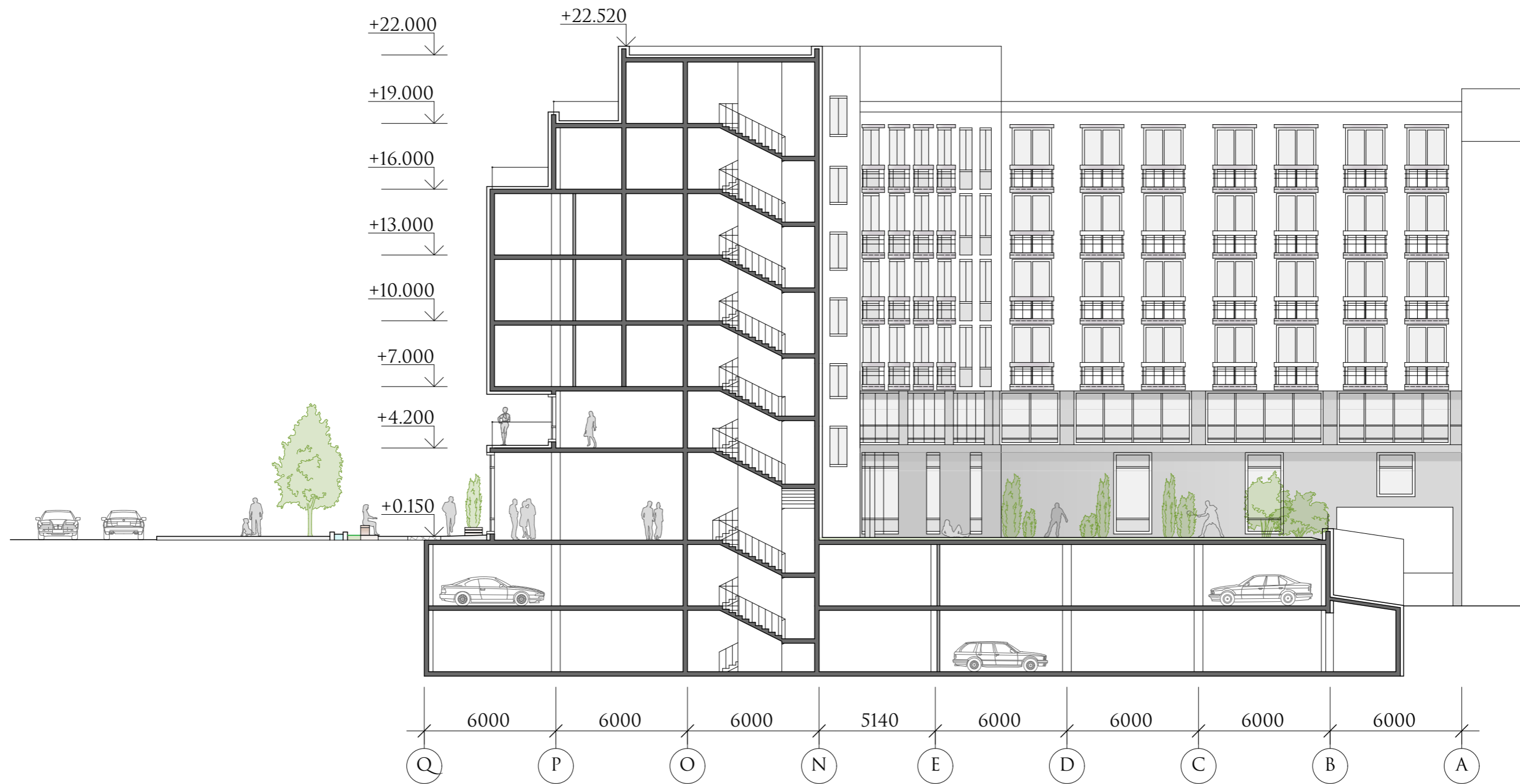


ČTYŘLŮŽKOVÝ POKOJ  
CELKOVÁ PLOCHA = 63,8 m<sup>2</sup>  
POKOJ PRO JEDNOHO NEBO DVA STUDENTI = 17,7 m<sup>2</sup>  
POKOJ PRO DVA STUDENTI = 21 m<sup>2</sup>  
SPRCHOVÝ KOUT



JEDNOLŮŽKOVÝ POKOJ  
CELKOVÁ PLOCHA = 21,2 m<sup>2</sup>  
SPRCHOVÝ KOUT

# ŘEZPOHLED A-A:



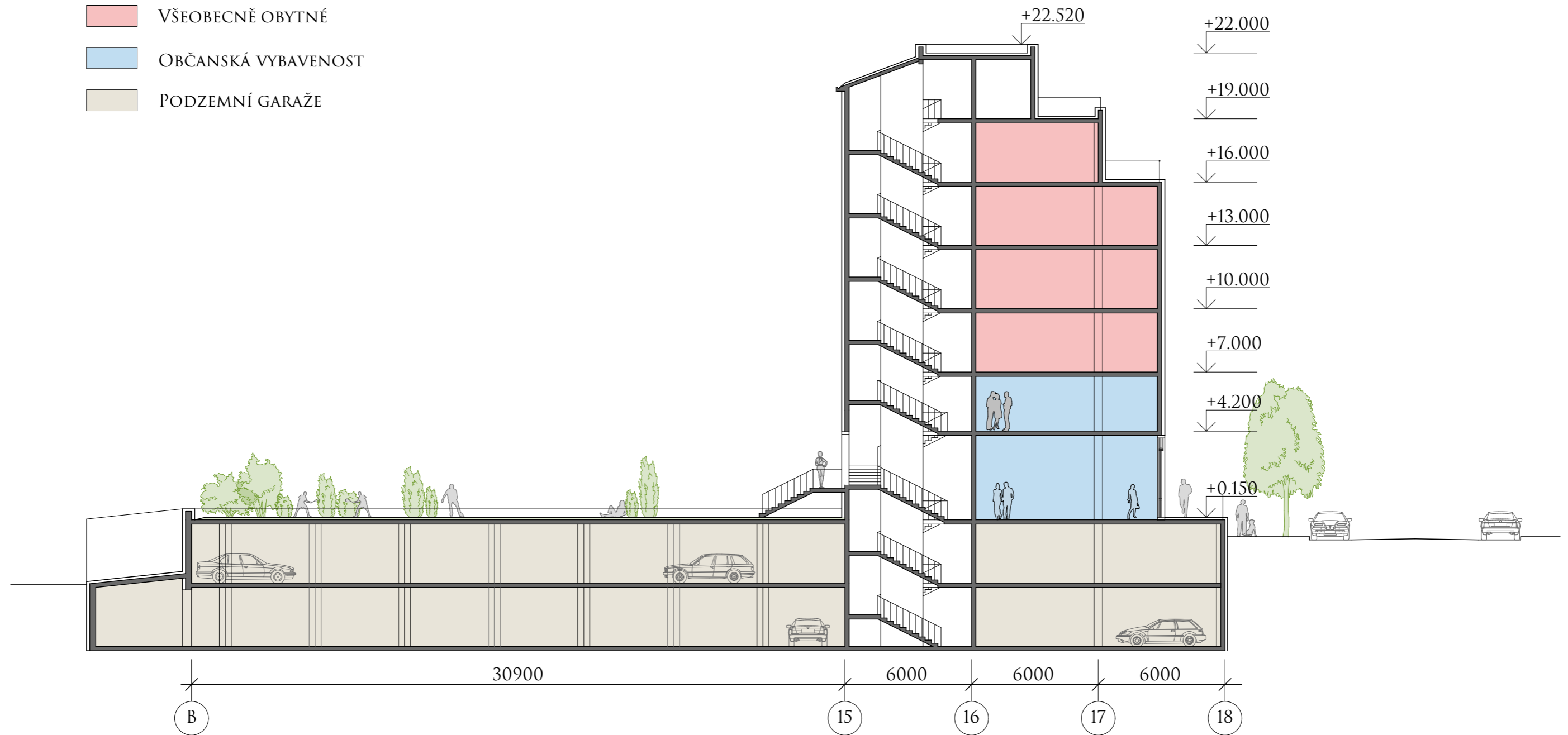
# ŘEZPOHLED B-B:



# ŘEZ C-C:

## LEGENDA

- VŠEOBECNĚ OBYTNÉ
- OBČANSKÁ VYBAVENOST
- PODZEMNÍ GARAŽE



# POHLEDY:



JIŽNÍ POHLED:



ZÁPADNÍ POHLED:



VÝCHODNÍ POHLED M 1:250:



SEVERNÍ POHLED M 1:200: