

Finanční analýza podniku Mondi Štětí a.s.

Autor práce: Michal Kettner
Studijní obor: Řízení a ekonomika průmyslového podniku
Akademický rok: 2016/2017

Vedoucí práce: doc. RNDr. Ing. Hana Scholleová, Ph.D.
Pracoviště: MÚVS ČVUT v Praze, oddělení ekonomický studií

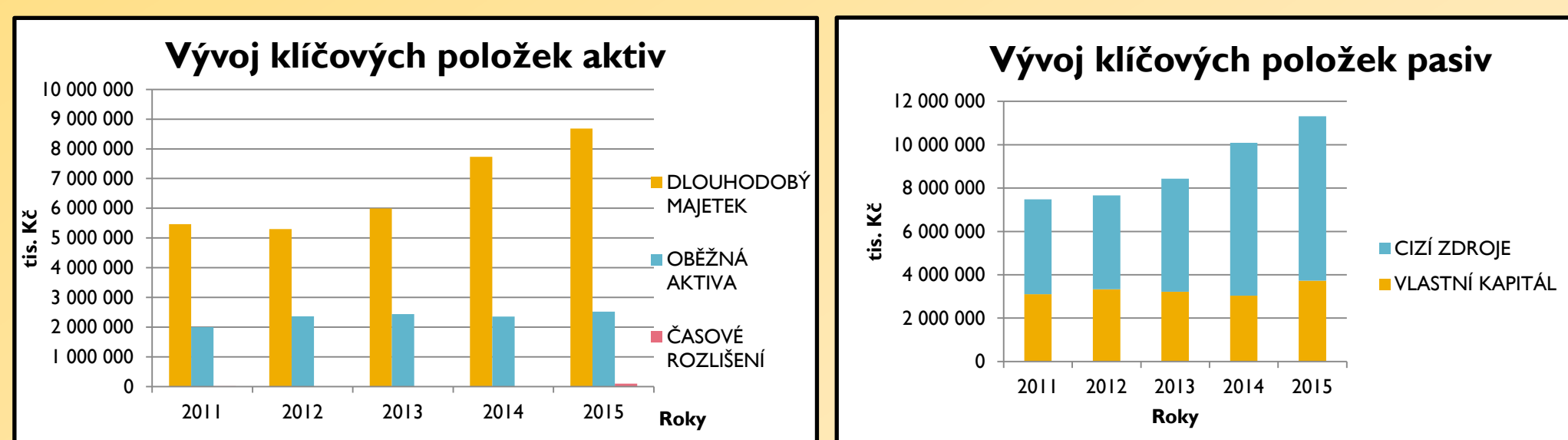
Abstrakt

Bakalářská práce se zabývá finanční analýzou společnosti Mondi Štětí a.s., na základě účetních výkazů podniku za období 2011 až 2015. Práce obsahuje tři hlavní části. První část práce je teoretická a slouží jako metodický základ pro část praktickou. Zahrnuje vymezení pojmu finanční analýza, jejich zdrojů dat a nástrojů. Druhá část se věnuje stručné charakteristice analyzované společnosti a odvětví, ve kterém podnik působí. Ve třetí, praktické části práce, je provedena finanční analýza společnosti a její srovnání s odvětvím výroby papíru a výrobků z papíru. Závěr práce shrnuje poznatky ze zpracované finanční analýzy, hodnotí její výsledky a navrhuje určitá doporučení pro zlepšení celkového finančního zdraví podniku.

English Summary

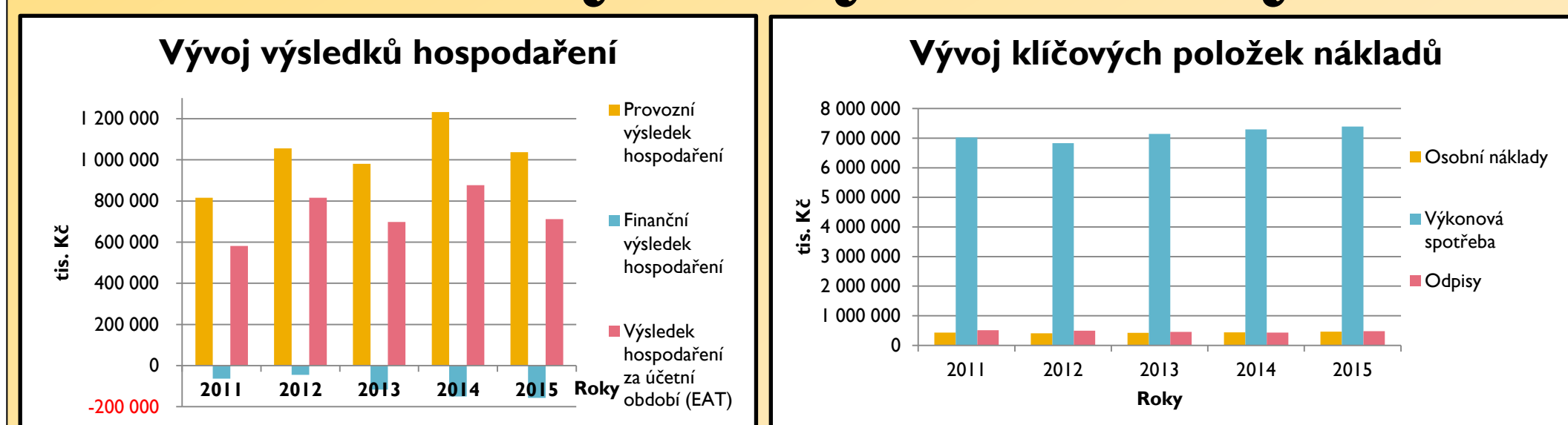
The main focus of this bachelor thesis is on financial analysis of a company Mondi Štětí a.s., based on the company's financial statements in the period from year 2011 to 2015. The thesis consists of three main parts. The first part is theoretical and serves as a methodical basis for the practical part. It includes a definition of financial analysis, its sources of data and tools. The second part deals with brief characteristics of the analyzed company and the industry in which the company operates. In the third -practical- part of the thesis, a financial analysis of the company, and its comparison with the industry of manufacture paper and paper products are carried out. The conclusion of the thesis summarizes findings of the conducted financial analysis, evaluates its results and suggests potential recommendations for improving an overall financial health of the company.

Analýza rozvahy



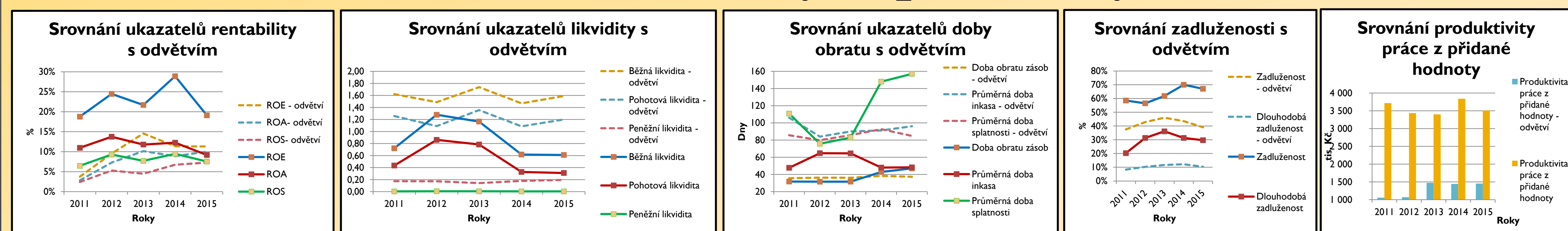
- Podnik v analyzovaném období rostl
- Významně rostly aktiva (pasiva), i jejich klíčové složky dlouhodobý majetek, oběžná aktiva, vlastní kapitál a cizí zdroje
- Stabilní struktura majetku
- Stabilní struktura financování
- Sladěnost kapitálu a majetku není zcela ideální

Analýza výsledovky



- Vzrostl provozní hospodářský výsledek
- Velmi kladný trend, protože provozní činnost je základem podnikatelské činnosti každého výrobního podniku
- Velice stabilní nákladová struktura, bez výraznějších změn
- Nejvyšší podíl na tržbách výkonová spotřeba, typické pro výrobní podniky.

Srovnání s odvětvím – analýza poměrových ukazatelů



- + Společnost Mondi Štětí ve většině ukazatelů mnohem lepší než konkurence
- + Zejména rentabilita a produktivita
- Zadluženost vyšší než v oboru, otevřenější postoj k riziku

- Špatná sladěnost doby inkasa a doby splatnosti u podniku
- Pokles obratu aktiv, růst doby splatnosti a obratu zásob
- Likvidita výrazně horší, ovlivněna cashpoolingem

Závěr

- Podnik Mondi Štětí je finančně stabilní společností, i přes některá negativa, která odhalila finanční analýza
- V zádech jí navíc stojí silná mateřská skupina firem v rámci skupiny Mondi Group
- Firma má dobré vyhlídky do budoucnosti
- Je velké plus, že v regionu působí právě tak velká a finančně zdravá firma

Doporučení

- Snížit objem držených zásob
- Lépe sladit dobu inkasa a dobu splatnosti
- Dříve hradit krátkodobé závazky (zlepšení likvidity a doby splatnosti)
- Pozor na pokles ukazatelů rentability v závěru období
- Snížit zadluženost
- Lépe sladit strukturu majetku a kapitálu