

MULTIFUNKČNÍ KULTURNÍ CENTRUM

MARIÁNSKÉ LÁZNĚ

Zuzana Věžníková

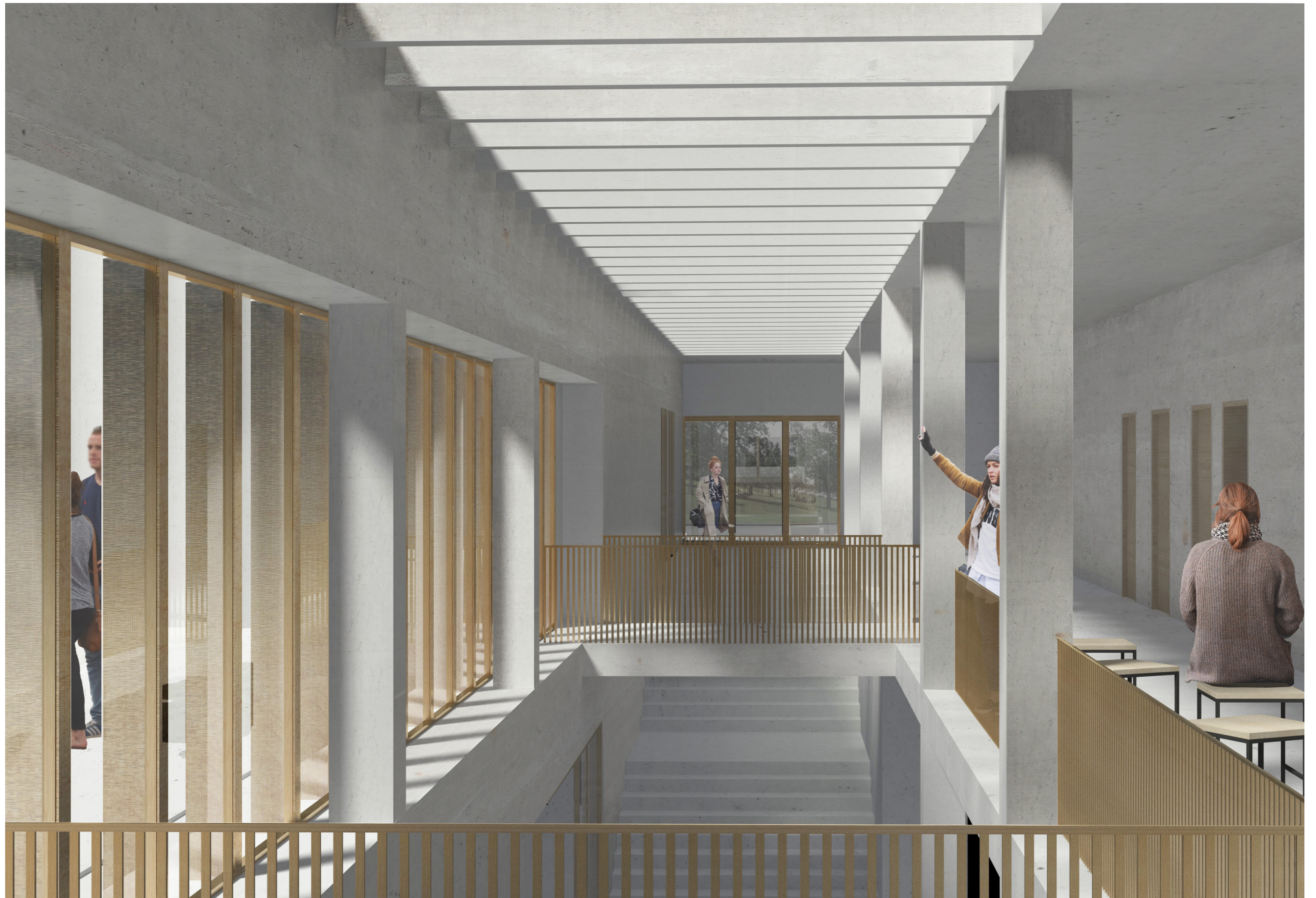
Bc. Zuzana Věžníková

Multifunkční kulturní centrum

diplomní projekt

vedoucí práce: Ing. arch. Boris Redčenkov

konzultace: Ing. Daniela Bošová, Ph.D.
Ing. Jaroslava Babánková



OBSAH

1. ÚVOD

2. ANALYTICKÁ ČÁST

Mariánské Lázně
Historický vývoj města
Základní schéma města
Mapové analýzy
Řešená lokalita
SWOT analýza
Kultura ve městě
Coworking

3. NÁVRH

Autorký text
Situace
Urbanistický koncept
Řezy územím
Koncept
Půdorysy podlaží
Řezy
Variabilita prostor
Pohledy
Vizualizace

4. DOKLADY

5. ZDROJE

Zadání

Zadání diplomního projektu vychází z předdiplomního semináře, ve kterém bylo na základě zpracovaných analýz zkoumáno město Mariánské Lázně, jeho plošné a funkční rezervy. Jeden z největších problémů města je v separaci lázeňské a rezidenční části města. Cílem diplomního projektu je vhodné doplnění struktury centrální části města o prostory, které budou využívány nejen turisty, ale primárně místními obyvateli, včetně multifunkčního kulturního centra, které v současné době ve městě chybí.

Úvod

Mariánské Lázně - město v parku a park ve městě. Západočeské město je obdařeno léčivými minerálními prameny a jedinečnou atmosférou, za kterou ročně přijíždí tisíce návštěvníků. Mariánské Lázně byly společně s městy Karlovy Vary a Františkovy Lázně díky své jedinečnosti nominovány pro zápis na Seznam světového dědictví UNESCO. Ačkoliv je lázeňské centrum obrazem, podle kterého návštěvníci a turisté město hodnotí, pro místní obyvatele se centrální zóna stává postupem času stále více nepřístupná, sterilní, drahá a nelákavá.

Dalším aktuálním problémem města je otázka radnice, oprava technického stavu či přemístění do nových prostor. Vzhledem k její výhodné poloze v samém centru města ve svém návrhu pracuji s variantou jejího zachování a rekonstrukce. Využívám jejího přímého kontaktu s parkem, jehož součástí je také střední škola, anglikánský kostel a historický dům Chopin. Park vzhledem ke svému umístění a návaznosti na veřejné budovy má potenciál stát se novým lokálním náměstím Mariánských Lázní.

Ve své práci se primárně zabývám návrhem nové veřejné budovy, kterou situuji do přímé návaznosti právě na park u radnice. Multifunkční kulturní centrum napomůže navrácení občanů do lázeňské části města, bude sloužit jako hlavní propojovací prvek různých výškových úrovní v lokalitě a nabídne obyvatelům a návštěvníkům prostory, které v Mariánských Lázních chybí.

Nová multifunkční budova bude obsahovat variabilní společenské sály, coworkingové prostory, regionální knihovnu s návazností na výstavní prostor vztahující se k historii města a komerční prostory. Dále bude do budovy přemístěno turistické infocentrum. Všechny zmíněné funkce město v současnosti postrádá, nebo jsou z funkčního hlediska nedostatečné.

Dále se v návrhu zabývám konceptem návrhu nové průchodnosti parkem, výstavby malometrážních bytů, zajištěním občanské vybavenosti včetně komerčních prostor a řešení otázky parkování vozidel v historickém centru města.

ANALYTICKÁ ČÁST

MARIÁNSKÉ LÁZNĚ

kraj: Karlovarský
okres: Cheb
katastrální výměra: 51,81 km²
počet obyvatel: 13 224 (r. 2016)

Širší vztahy ČR

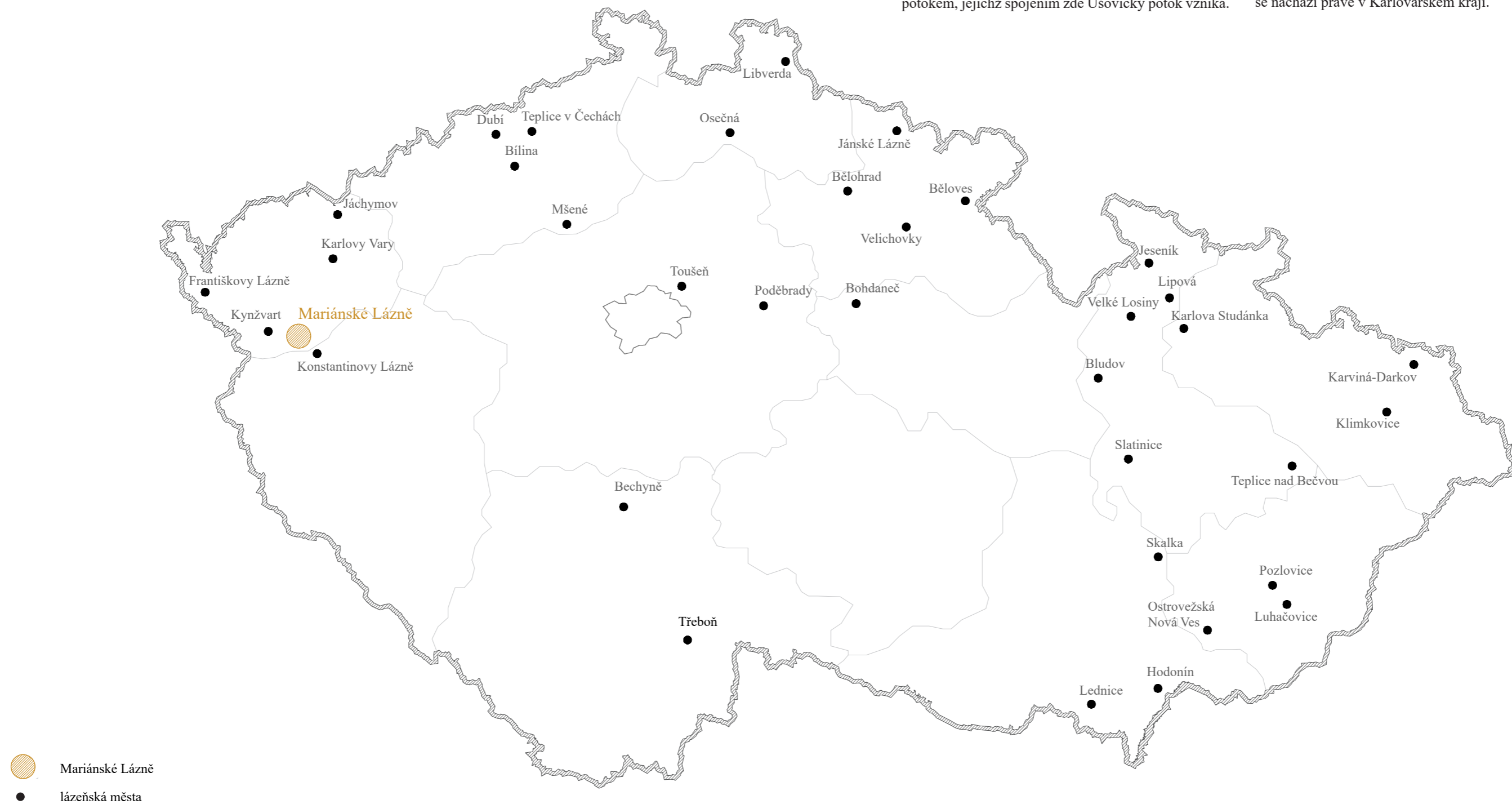
Mariánské Lázně se nachází 170 km východně od Prahy a necelých 20 km od německých hranic. Město leží na předělu ploché Tachovské brázdy a horských pásem Slavkovského lesa a Tepelské vrchoviny, které zde tvoří výraznou úpatnicovou linii. Mezi Suchým vrchem a Výhledy vniká do horského pásma hluboké údolí, jímž přitéká Úšovický potok.

Údolí se v severní části rozšiřuje v kotlinu trojúhelníkového tvaru, vymodelovanou Třebízského a Pstružním potokem, jejichž spojením zde Úšovický potok vzniká.

Tato kotlina s četnými vývěry minerálních vod byla před vznikem lázní charakterizována značně nerovným povrchem a rozsáhlými bažinami. Město leží v nadmořské výšce 576 až 626 m n. m.

Mariánské Lázně jsou na celém světě známé nejen díky svému malebnému okolí, ale především právě kvůli svým léčebným metodám a léčivým zdrojům.

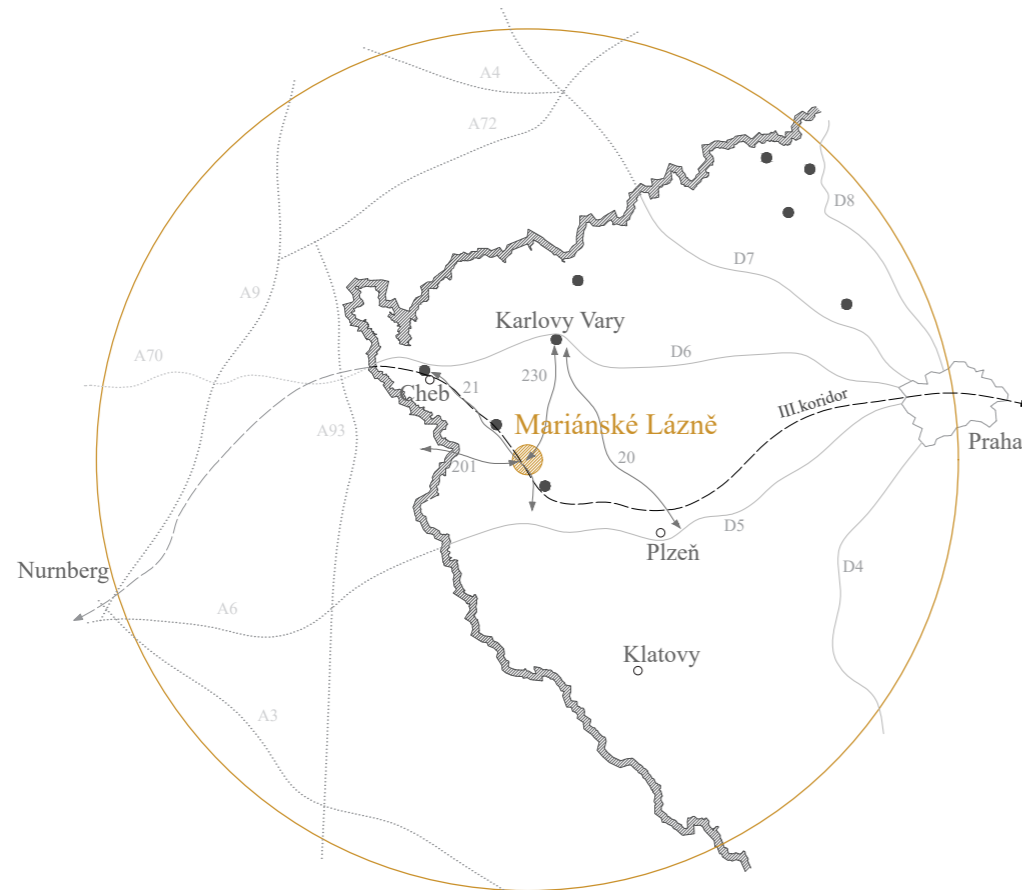
České lázeňství nabízí více než 30 destinací, kde vyvěrá spousta léčebných pramenů, nejvíce lázeňských měst se nachází právě v Karlovarském kraji.



Širší vztahy okolí

Západočeské město je situováno mimo hlavní dopravní tepny. V blízkosti však vedou dálnice D5 a D6, hlavní silniční tahy propojující region s dalšími významnými městy v okolí jako jsou Karlovy Vary, Plzeň, Praha, Norimberk či Řezno. Silnice I/21 (Bor - ML - Cheb) zajišťuje vazbu na dálnici D5 (Rozvadov - Plzeň - Praha), návaznost na silnici I/21 zajišťují silnice II. a III. třídy, návaznost města na prostor Bečova nad Teplou a dále na Karlovy Vary pak silnice

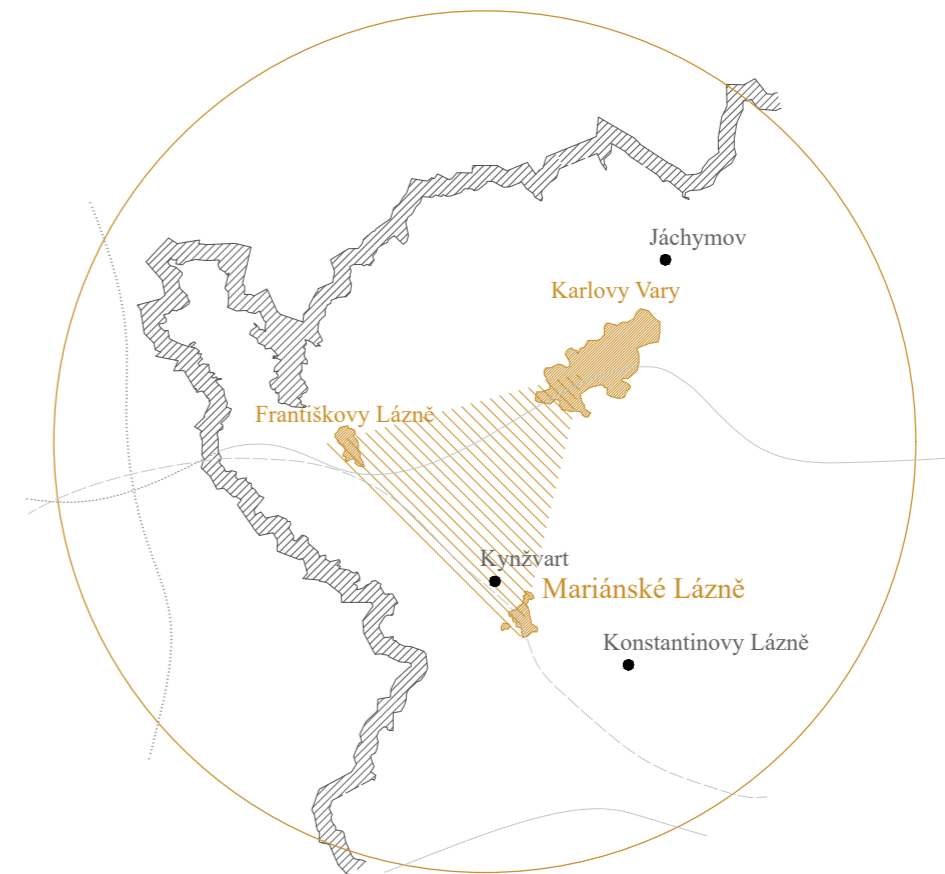
I/230 Chodová Planá (I/21) – Bečov nad Teplou (I/20). Přímo městem vede významné vnitrostátní železniční spojení, tepna spoující Prahu s Německem. Tím město získává svou atraktivitu, snadnou dostupnost, ale zároveň je zatíženo minimální tranzitní dopravou. Poloha města na hranici atraktivních krajinných území vytváří příznivé podmínky pro rekreační aktivity nejen lázeňského charakteru.



Lázeňský trojúhelník

V rámci lokality se v údolním regionu nachází kromě Mariánských Lázní několik dalších měst s bohatým výskytem minerálních a termálních pramenů, a tak je turistický ruch jedním z klíčových faktorů pro rozvoj města i celého okolí. Tři nejznámější lázeňská města jsou Karlovy Vary, Františkovy Lázně a Mariánské Lázně, tvořící proslulý lázeňský trojúhelník.

Města byla díky své jedinečnosti nominována pro zápis na Seznam světového dědictví UNESCO. Jde o mimořádně dobře dochované urbanistické a architektonické celky reprezentující mezinárodní proud výstavby lázeňských center s klasicistní a historizující architekturou. Jedinečné jsou jak po stránce památkové, tak po stránce balneologické.



HISTORICKÝ VÝVOJ MĚSTA

Vznik Mariánských Lázní jako urbanizovaného prostoru spadá do poslední čtvrtiny 18. století. Důvodem osídlení byla přítomnost léčivých pramenů. V roce 1786 byly postaveny ve volné přírodě u Křížového pramene první objekty, ke kterým vedla přístupová komunikace údolím od jihu - dnešní Masarykova ulice. Další zástavba vznikala v okolí Mariína pramene. Obě urbanizované lokality byly propojeny komunikací, která s největší pravděpodobností musela sloužit také jako lázeňské korzo. Stavební vývoj obou urbanizovaných lokalit byl zpočátku živelný a probíhal odděleně. V roce 1808 vznikla osada, která dostala jméno Mariánské Lázně a zahrnovala již obě lokality. V prvopočátcích měla spíše charakter sídla venkovského typu.

Zlomový okamžik pro urbanistické a tím i dopravní řešení budoucího lázeňského města nastal s příchodem zahradního architekta Václava Skalníka v roce 1817. Ten vypracoval pro tehdejší urbanistický vývoj lázeňského místa dvě zásadní dokumentace, plán terénních a sadových úprav a zastavovací plán města. Skalník navrhoval urbanizovaný prostor od počátku jako městskou zástavbu, speciálně jako lázeňské město. K rozvržení městské kompozice využíval tvarování terénních vyvýšenin, kterými je obklopena do široka rozvěřená mariánskolázeňská kotlina. Zastavovací plán respektoval obě původní lokality v okolí Křížového a Mariína pramene, které se staly součástí jediného urbanistického celku.

Výstavba podle zastavovacího plánu započala na dnešním Goethově náměstí již v roce 1818. Samotnému naplnění zastavovacího plánu předcházelo uskutečnění parkových úprav v rámci promenádního prostoru v ose Křížový pramen – Karolinin pramen, okolí Ambrožova pramene a prostorů současných Skalníkových sadů. Úpravy parků byly provedeny v letech 1817 – 1824 v přírodně krajinářském stylu (tzv. anglického parku). Hlavní příjezdovou komunikací do města byla při postupu od jihu nejprve dnešní Hlavní třída a dále k severu Masarykova třída. V místě dnešní okružní křižovatky „U hodin“ vytvářela příjezdová komunikace jakýsi trojzubec. Dětila se na Masarykovu ulici, širokou Hlavní třída a Reitenbergerovu ulici. Původní trasování komunikace do Teplé a Karlových Varů bylo dnešní Poštovní ulicí, která byla dále vedena přes dnešní svažité park a

ústila do Dusíkovy ulice. Dnešní Anglická ulice představovala spojnicí mezi městem a Ferdinandovým pramenem.

Oproti původnímu záměru Skalníkovy zastavovacího plánu zůstala na východní straně Goethova náměstí nezastavěna jedna stavební parcela, ze které později vzniklo vyústění dnešní Karlovarské ulice. Tato komunikace byla tehdy novou císařskou silnicí do Karlových Varů a samotným městem probíhala serpentinou od Závišína dolů, severně nad kostelem protнула park (dnešní nám. J. W. Goetha) a kopírovala průčelí domů obklopujících výběžek základního půdorysu města za Křížový pramen. Pod blokem kolem Tepelského domu pak zamířila šikmo jihozápadním směrem přes západní část parku a napojila se na trasu nynější Hlavní třídy, z níž pak po Chebské třídě pokračovala ven z města k Velké Hleděšebí.

Skalníkův plán dále zahrnoval dnešní Mírové náměstí, jehož prostorovému uzavření dochází až v roce 1862. Dále obsahoval zástavbu podél dnešní Hlavní třídy od dnešního Hotelu Pacifik až k domu Anglický dvůr, kde byla uliční zástavba naplněna roku 1839. Vzniklo tak město s výtvarným programem dle urbanistického záměru, kdy se těžištěm stal ústřední parkový prostor podkovovitého tvaru s prameny minerálních vod a po obvodě s rozvržením lázeňských budov.

Zastavovací plán měl omezené množství stavebních parcel a zástavba mírně expandovala nad jeho rámec. Kolem roku 1841 vzniká zástavba podél dnešní Ruské ulice (lokality nad radnicí). Vzniká také několik lokálních center výstavby na dnešní Hlavní a Chebské třídě, které měly význam při dalším rozšiřování města jižním směrem. Například okolí mlýna v místě dnešního Hotelu Cristal nebo Hotel Šumava na Chebské křižovatce. Roku 1861 vzniká zástavba podél dnešní Anglické ulice. Stavbou domu Fortuna na rohu dnešní Fibichovy ulice započala roku 1860 výstavba dnešní Třebízského ulice. Jsou stavěny výletní místa jako Lesní mlýn, kavárna Švýcarský dvůr nebo Bellevue.

Do roku 1872 se Mariánské Lázně rozvíjely v rámci svého historického založení, čímž naplňovaly Skalníkův zastavovací plán města. Započala také výstavba dalších přilehlých lokalit nad rámec zastavovacího plánu, jako část Karlovarské, Ruské, Anglické a Třebízského ulice.

Zlomovým okamžikem, který měl bezprostřední vliv na stavební vývoj Mariánských Lázní, bylo zahájení provozu na železniční trati Plzeň – Cheb v roce 1872, kdy došlo k výraznému nárůstu lázeňských hostů. Železnice tak zpřístupnila lázně středním vrstvám, zlepšila zásobování a hlavně vyvolala novou vlnu stavebního rozvoje Mariánských Lázní.

Přelom 19. a 20. století znamená největší stavební rozvoj města a z urbanistického hlediska definitivní propojení Mariánských Lázní se čtvrtí Šenov v roce 1895. Vzniklo tak lineární město, jehož další expanze pokračovala v propojení s Nádražní čtvrtí. Město již není ve své jižní části svázáno okolními kopci, naopak se plocha rozvolňuje a je umožněna šířková expanze. Na přelomu 19. a 20. století probíhala expanze města také v blízkém okolí historického založení. Vzniká tak např. zástavba v Chopinově a Karlovarské ulici. Rovněž započala výstavba jižní části dnešní Anglické ulice v okolí Bellevue, která se stala v první čtvrtině 20. století reprezentativní vilovou čtvrtí s návazností na park u Ferdinandova pramene. Dochází k dostavbě Ruské ulice, kdy je komunikačně propojena lokalita nad radnicí s lokalitou „Marienbader Mühle“.

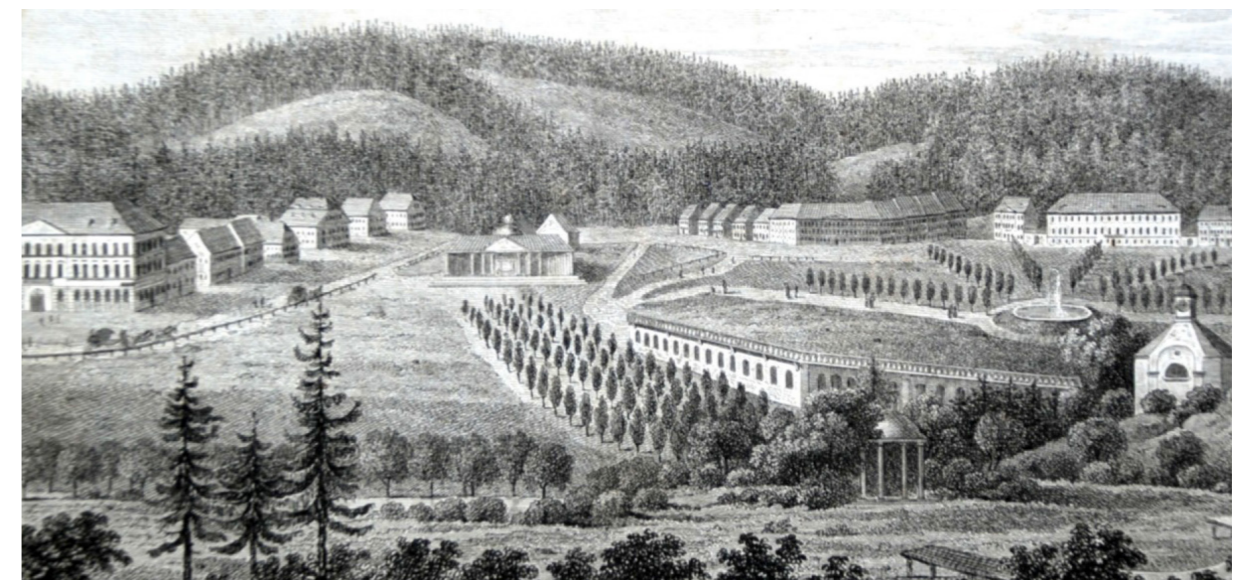
Z novodobé historie byla pro město zásadní 70. léta 20. století. V roce 1977-78 byla provedena demolice bloku jedenácti domů na místě dnešního prostoru Arniky, která dodnes negativně poznamenala lázeňskou část města.

V těchto letech rovněž dochází k novému komunikačnímu propojení Dusíkovy a Karlovarské ulice

u Koliby a k výstavbě tzv. silničního obchvatu - Pramenké ulice - severního obchvatu lázeňské části města, která byla dokončena v roce 1983. Posledním významnějším počinem v oblasti komunikací bylo v roce 1994 nové propojení Masarykovou ulicí podél pošty a výstavba okružní křižovatky „U hodin“.

Hodnoty půdorysné kompozice a téměř nenarušený architektonický ráz lázeňského města z 19. století přispěly k prohlášení Mariánských Lázní městskou památkovou zónou. Mariánské Lázně jsou jedním z plošně nejrozsáhlejších lázeňských souborů v České republice. Mírou dochovaní urbanistické struktury i architektury patří z památkového hlediska k mimořádně intaktním celkům.

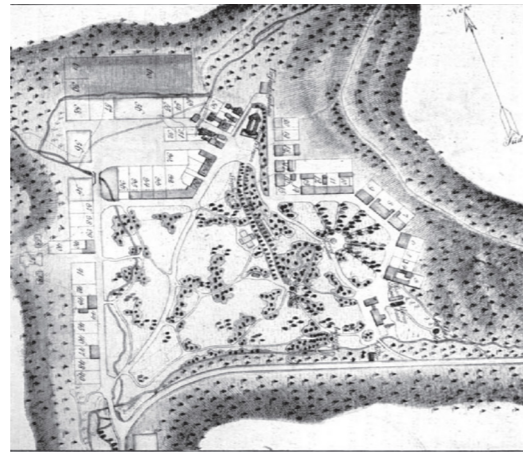
Mariánské Lázně mají k roku 2016 přes 13 tisíc stálých obyvatel, dobré železniční a silniční spojení, městskou trolejbusovou dopravu, vlastní letiště a sportovní areály jako golfové hřiště, tenisové kurty, zimní stadion atd. V posledních letech bylo otevřeno velké množství nových pensionů, kaváren, hospůdek, obchůdků, byla renovována řada hotelů. Opravené fasády vrací městu dávný půvab.



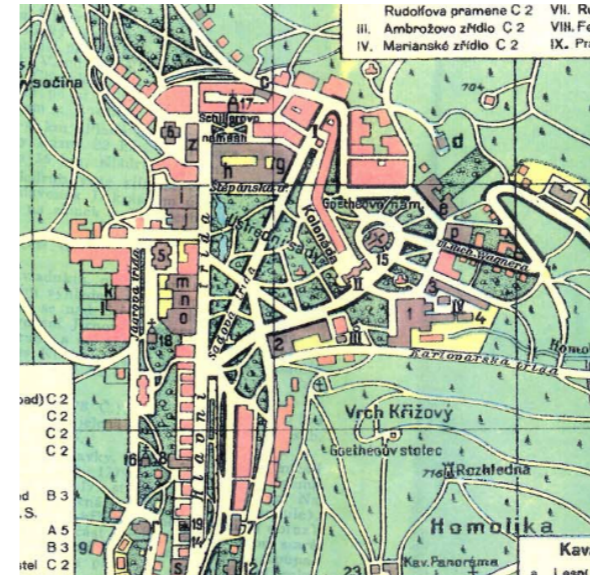
lázeňské centrum, 1825



I. vojenské mapování, 1764-1783



1820



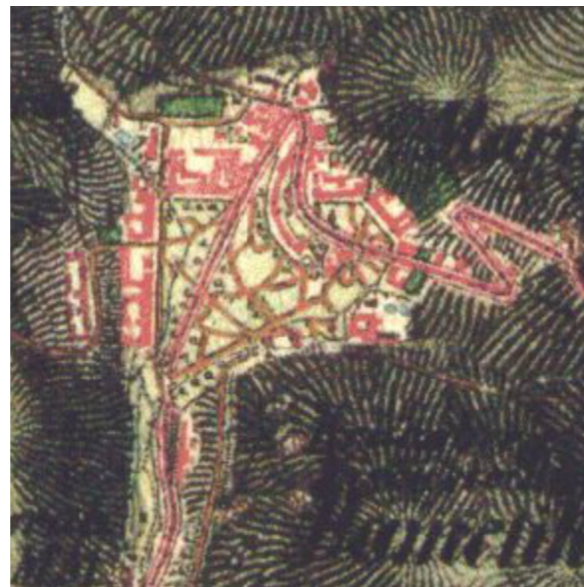
vojenský zeměpisný ústav, 1936



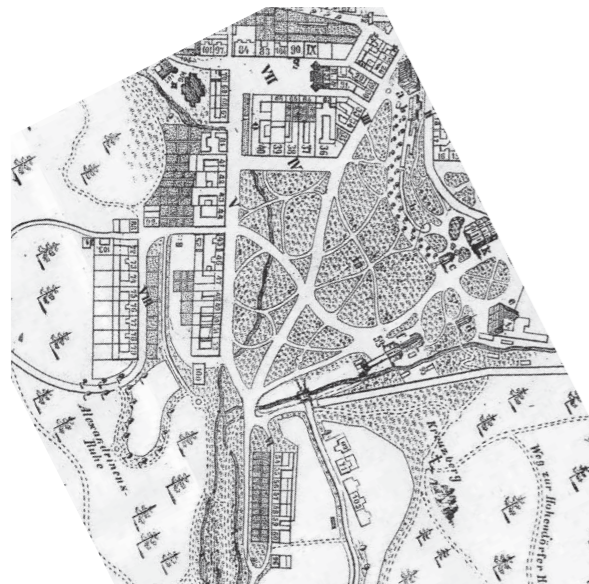
topografická mapa, 1952



stabilní katastr, 1833



II. vojenské mapování, 1836-1852



1870



III. vojenské mapování, 1877-1880



letecká mapa, 2016

ZÁKLADNÍ SCHÉMA MARIÁNSKÝCH LÁZNÍ

Lázeňská zóna

Zástavba vklíněna do začínajících kopců Slavkovského lesa, využívá potenciálu přímého napojení na krajinu, která v této části prostupuje do města. Část města využívaná převážně turisty. Ulicové uspořádání s výraznými solitérními objekty.

Plochy individuálního bydlení, sídliště

Dále se zde nachází plochy výroben, skladů, provozoven, lokality se smíšenou zástavbou neobytného charakteru.

Zeleň a voda, propojující prvky

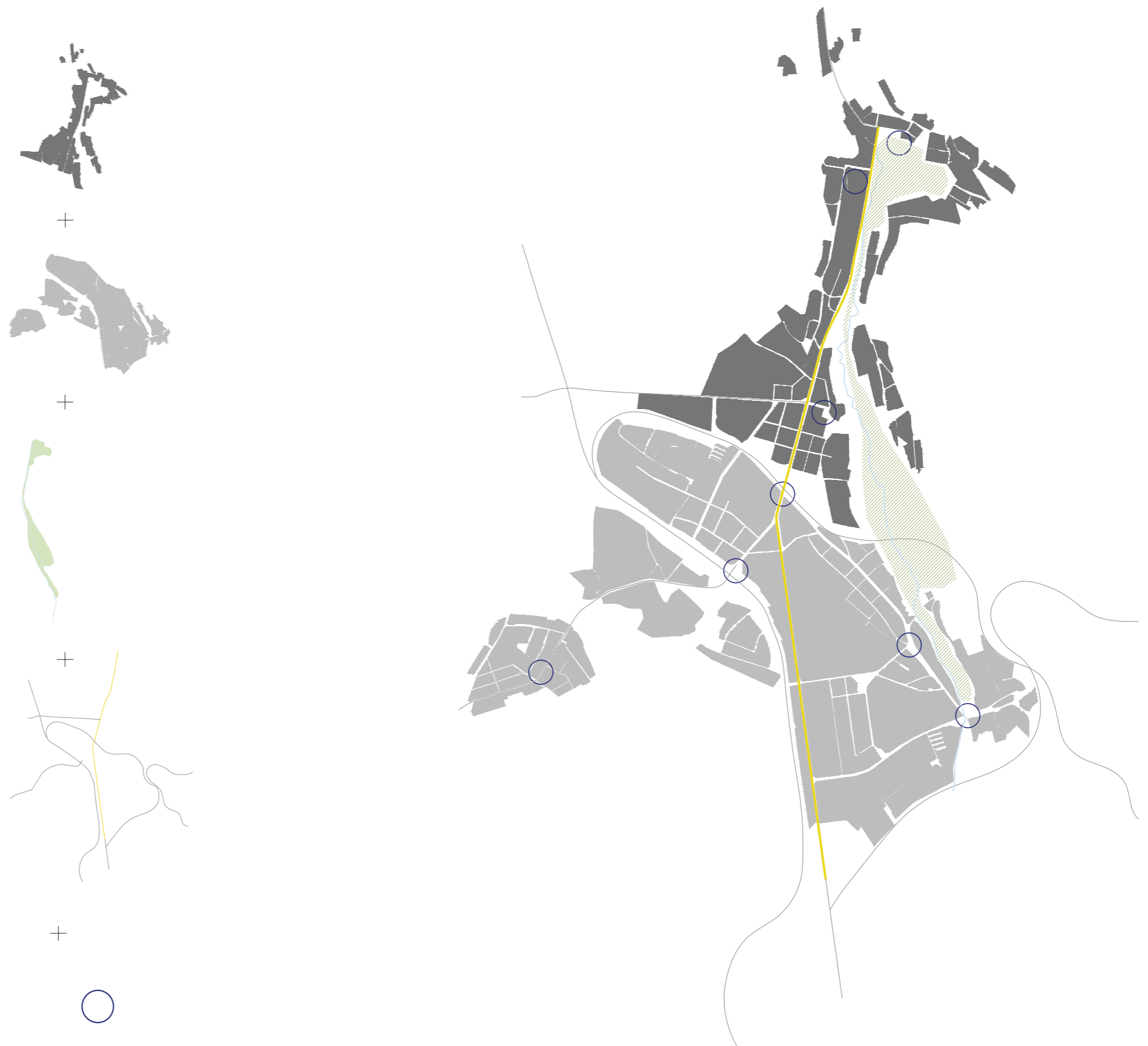
Park v anglickém stylu spolu Úšovickým potokem prochází městem a doplňuje tak hlavní kompoziční osu, propojuje severní a jižní část města.

Hlavní osa a linie

Hlavní třída jako hlavní osa Mariánských Lázní, hlavní městské ulice a železnice.

Lokální centra

Okolí radnice, historické centrum, křížení Hlavní třídy, ulice Plzeňské, Palackého a přilehlého parku, křížení ulic 17. listopadu a Palackého, Nové a Staré Úšovice, Hamníky.





Struktury

- centrální
- městská
- příměstská
- areálová



Veřejný prostor

- budovy
- veřejný prostor
- veřejné budovy a sportoviště



Doprava

Pro Mariánské Lázně je důležitá existence železniční dopravy a její vazby na městský systém. Město obsluhují 4 autobusové a 4 trolejbusové linky. Většina obydleného území města je hustě pokryta zastávkami MHD s dostupností do 5 minut. Objem cyklistické dopravy není ve městě zanedbatelný, avšak chybí (vyjma rekonstruované Hlavní ulice) cyklistické stezky a vyhrazené pruhy pro cyklisty. Městem a okolím prochází jedna mezinárodní, dvě regionální a několik místních cyklotras. Významná je také pěší doprava, která je vzhledem k velikosti města velmi rozšířená.

- budovy
- silniční komunikace
- železniční trať
- vlaková zastávka
- zastávka autobus/trolejbus



Veřejná vybavenost

Ve městě se nachází sedm MŠ, dvě ZŠ, také ZŠ praktická, speciální, soukromá a umělecká. Jsou zde dvě gymnázia a hotelová škola. Dále zde působí soukromá Jezdecká akademie a ÚJOP Univerzity Karlovy v Praze. Nejdůležitějšími kulturními institucemi jsou Západočeský symfonický orchestr, Městské divadlo, muzeum Mariánské Lázně a konferenční centrum Casino. Ve městě je možno využít bezpočet druhů sportů. Zejména atletiku, cyklistiku, golf, jachting, lov, plavání, tenis a další. Významnou tradici má ve městě golf a zimní sporty. Ubytování nabízí přibližně 70 hotelů (** až *****) 73 penzionů, 2 ubytovny a 1 kemp. (k r. 2015).

- P parkoviště
- veřejná správa
- hotely, penziony
- kultura
- školství
- lékařská péče
- domov důchodců
- sport
- sakrální stavby
- památníky
- historické budovy
- obchodní domy, potraviny
- nádraží



Uspořádání krajiny

V Mariánských Lázních se střetávají 4 vrstvy krajiny – přírodní, vodní, rekreační a městská. Krajina náhorních plošin, strmých svahů a sevřených údolí Slavkovského lesa, plocha Drmoulské kotliny, městské parky, tvořící základní strukturu města, spolu s vodními plochami jsou důležitými elementy pro další rozvoj města. Kvalita zeleně je v lázeňském městě jednoznačně rozhodující pro výsledný dojem celku.

- budovy
- vodní plocha
- vodní tok
- plochy lesa
- /// parkové a sadové plochy
- zeleň s rekreačním využitím
- rekreace, sport
- hranice chráněné krajinné oblasti



Minerální prameny

V okolí lázní najdeme celkem přes 100 minerálních pramenů, v samotném městě okolo 40. Všechny zde vyvěrající léčivé prameny jsou studené kyselky, jejichž teplota kolísá mezi 7 a 10 °C. Relativně vysoký je obsah dvojmocného železa. Okolnost, že tyto tak rozdílné prameny vyvěrají na malém území, dokonce často těsně vedle sebe, je balneologickou raritou.

- budovy
- nejvýznamnější minerální prameny



LOKALITA

Řešená lokalita se nachází v samém srdci Mariánských Lázní, v přímé návaznosti na hlavní lázeňskou kolonádu a nejvýznamnější lázeňské hotely. Ubytovací zařízení v místě zastupují nejvyšší procento funkčního využití. Z veřejných staveb se zde nachází budova radnice, přístupná z ulice Ruská, střední škola a gymnázium, anglikánský kostel a hudební dům Chopin. V bezprostřední blízkosti dále nalezneme střední odborné učiliště, ÚJOP UK, a budovu městského divadla. Některé z domů jsou využívány rezidenty, avšak poptávka zahraničních návštěvníků po bytech zvyšuje ceny nad úroveň odpovídající kupní síle místní populace. Řada bytů v centru města tak zůstává neobsazených, nemůže najít kupce.

Lokalitou prochází ulice Hlavní třída a ulice Ruská, které mezi sebou svírají svažitý park, který nabízí

výhledy na celé město. Převýšení ulic je v jižní části parku 30m.

Město udržuje systém zelených ploch, kvalita zeleně ve městě je poměrně vysoká. Řešený park je nedostatečně využíván, nenabízí dostatečnou pěší průchodnost.

Většina domů s parkem nekomunikuje, hlavními vchody domů se od něj odvrací. Za budovami hotelů vznikly postupem času přístavby, ve většině případů z důvodu navýšení počtu ubytovacích lůžek. Nezastavěné plochy jsou využívány jako parkoviště. Parkovací stání jsou dále řešena jako podélná podél komunikací a nedaleko je k dispozici parkovací dům.





Anglikánský kostel, pohled z jihu



Městský úřad, jižní fasáda



ulice Ruská



Městský úřad, východní fasáda



Gymnázium a obch. akademie



saleta, ulice Ruská



ulice Ruská



zahrady domů čp. 20 a 22, ulice Ruská



Hlavní třída

SWOT ANALÝZA

SILNÉ STRÁNKY

- bohatá historie města
- kvalita životního prostředí
- park procházející městem, kvalitní veřejná zeleň
- atraktivita CHKO Slavkovský les, přírodní památky a rezervace
- existence přírodně léčivých pramenů
- snadná dostupnost v rámci ČR
- minimální transitní doprava ve městě
- turistický ruch
- světový věhlas, tradice lázeňství
- vnitřní rezervy města
- venkovské části - potenciál historické venkovské struktury

PŘÍLEŽITOSTI

- Skalníkův a Eschův odkaz
- stabilizace lokálních center
- propojení lokálních center zelení
- doplnění zástavby pro lepší čitelnost území
- využití klíčových nemovitostí v centru
- uplatnění dominant v průhledech kompozičních os
- promíchání jednotlivých funkcí, veřejné stavby v historickém centru
- rozvoj lázeňské zóny v historickém prostředí - lázeňské budovy, kultivace veřejných prostor
- rozvoj dalších služeb mimo lázeňství, nových pracovních příležitostí
- podpora kulturního zázemí, rekreační a sportovní využití
- preference pohybu člověka ve městě, cyklistů a MHD
- zápis města (lázeňského trojúhelníku) do Seznamu světového dědictví UNESCO

SLABÉ STRÁNKY

- absence náměstí
- separace lázeňských služeb od rezidenční části města
- sterilní, drahé a nelákavé lázeňské centrum pro místní
- nevyužívané plochy v centru města
- chybějící cyklistické trasy
- orientování na individuální automobilovou dopravu
- nedostačující parkovací možnosti v lázeňském centru
- nedostatek pracovních příležitostí v ML
- odchod mladých lidí za prací mimo ML, dlouhodobý pokles počtu obyvatel
- vysoký průměrný věk obyvatel

HROZBY

- rozšiřování zástavby do krajiny, narušení blízkosti krajiny
- zastavění zelených ploch ve městě
- tlak developerů
- komerce nadměstského významu, dopravní problémy ohrožení přírodních léčivých zdrojů činností člověka
- růst počtu neobývaných objektů v centru
- konkurence dalších lázeňských měst v regionu/ČR

KULTURA VE MĚSTĚ

Mariánské Lázně nabízí svým obyvatelům a návštěvníkům bohatý kulturní život. Mezi klíčové instituce patří divadlo, knihovna, muzeum, Zápa-dočeský symfonický orchestr a kino Slavia. Ve městě se pořádají četné pravidelné kulturní akce. Tradičně se v Mariánských Lázních konají kulturní festivaly, nejznámější z nich je Chopinův festival. Lázeňské domy, hotely a restaurace pořádají pro své klienty a hosty taneční večery, zábavné programy, diskotéky a další kulturní akce.

Ačkoliv je nabídka kulturních programů v souvislosti s lázeňskou tradicí z hlediska kvantity přiměřená, svou orientací je příliš jednostranná a z hlediska

potřeb místního obyvatelstva, zejména mladších věkových kategorií, je nedostatečná.

V otázce kvality kulturních akcí a zařízení dotázaní obyvatelé města projevili nespokojenost především s kinem a Městským divadlem, které jim připadá zastaralé a ve kterém postrádají více alternativní program.

Nabízí se doplnění kulturní struktury města o nový multifunkční prostor, který by sloužil k pořádání společenských a kulturních akcí, zároveň jako kreativní prostředí pro veřejnost, umělce a různé občanské spolky.

Kulturní zařízení

Městské divadlo - symfonické koncerty a koncerty vážné hudby, dramatická představení, komedie, zábavné pořady, operetní večery, dětská představení, folkové večery, velikonoční, vánoční a novoroční představení

Městské muzeum - klasická muzejní expozice doplněná výstavní síní s monotematickými výstavami, promítání filmů, badatelské a odborné služby

Městská knihovna - knihovní služby, meziknihovní výpůjční služba, čítárna, studovna a internet

Společenský dům Casino - koncerty vážné hudby, významné společenské události

Kino - cca 25 filmových představení v měsíci, expozice promítací a filmové techniky

Dům Chopin, hudební síň - komorní hudební večery, koncerty vážné hudby, večery poezie, přednášková činnost

Galerie Anglikánský kostel - výstavy současných výtvarníků, monotematické výstavy

Fryderyk - výstavy současných výtvarníků

Galerie Kolonáda - prodej šperků a suvenýrů s obrazy současných výtvarníků

Galerie Zlatá Kotva - výstavy současných výtvarníků

POJEM COWORKING

Filozofií coworkingu je přilákání a propojení mladých talentovaných lidí, kteří by jinak do kontaktu nepřišli. Pozadí projektu je podpořeno ale mnohem obecnější myšlenkou. Tou je možnost propojit moderní přístup ke každodenní pracovní činnosti a zájem širší veřejnosti o veřejné prostory tak, aby byl i pouhý kolemjdoucí místem a myšlenkou coworkingu osloven.

Coworking vznikl z potřeby profesionálního, příjemného prostoru, který by nabízel konferenční místnosti, konektivitu a především interakci s ostatními lidmi. Kontakt s vnějším prostředím. V začátcích měl coworking podobu spíše sociálních

kanceláří, v současné době vzrůstá poptávka nejen po levném, ale také po vizuálně přívětivém prostředí. Coworking vytváří příležitosti vybudovat si síť přátel, potenciálně novou klientelu. Interakce je postavena na osobním neformálním kontaktu mezi jednotlivými členy. V mnoha zemích je již brán zcela přirozeně, jinde se setkává s postupným objevováním, také v ČR systém coworkingu preferuje postupně stále více lidí.

Prostor a myšlenka coworkingu je postavena na hodnotách jako jsou spolupráce, otevřenost, společenství, přístupnost.

Příklady coworkingu v ČR

Liberec - Coworkingový motor Liberce

V coworkingovém centru v Liberci lze využít jednací a školící místnosti, přednáškový sál a pevná i volná místa pro práci.

Novosedlice - Fungující coworkingové centrum nabízí i toto dvoutisícové město na Teplicku.

Hradec Králové - Liána

Prostory podporující především ženy a maminky, které kromě sdílené kanceláře a kreativního prostoru nabízí i hlídání dětí.

Příbram - Cowárna

Klasické sdílené kanceláře umožňující výměny zkušeností a nápadů. V prostorách se také uskutečňuje řada akcí od promítání sportovních přenosů po diskuse s businessmany.

NÁVRH

AUTORSKÝ TEXT

URBANISTICKÉ ŘEŠENÍ

Hlavní třída je hlavní osou města, tvoří výrazný lineární prvek, váže na sebe dominantní soliterní stavby. Nenabízí ovšem žádná příčná propojení, ať už pěší či pouze vizuální. Právě absenci propojení parkového prostoru s ulicemi Hlavní třída a Ruská vnímám jako jeden z hlavních problémů.

Ve svém návrhu vycházím z předpokladu, že budova radnice bude zachována na současném místě, bude i nadále zastávat dominantní pozici a naváže na sebe další stavby veřejné vybavenosti, které napomohou k atraktivnějším místům. Radnici otevírám nově směrem do parku a vytvářím před ní zpevněnou plochu. Zbylá část parku je zatravněná, pouze se zpevněnými cestičkami, což dotváří atmosféru místa, tuto síť pouze doplňuji o další drobná propojení.

Dům Chopin propojuji s parkem pomocí nově navrženého amfiteatru. Podél západní hrany parku navrhuji zastřešenou kolonádu, v návaznosti na plánovaný nově přivedený minerální pramen Balbín do prostoru salety.

Dále navrhuji novou cestu po východní straně parku, která navazuje jak na nově navrhovanou zástavbu, tak propojuje území od kostela sv. Vladimíra, od něhož směrem na jih je již území pěším přizpůsobeno, až k budově městského divadla, nacházející se severně od budovy radnice.

Současná okolní zástavba přímo navazující na park, především přístavby za hlavní frontou domů Hlavní třídy, není celistvá, nevznikala plánovitě. Vytváří nevzhledná a nefunkční zákoutí. Tyto prostory navrhuji odstranit a nahradit je druhou frontou domů, která bude přístupná jak z ulice Hlavní třída, tak parku. Stávající terén, rozdělený nyní na výškově nesourodé části, tak vyrovnávám a pomocí budov propojuji. Svoji výškou nově navržené objekty respektují charakter okolní zástavby.

Funkční náplň navrhuji doplnění struktury hotelů, dále bytové domy s malometrážními byty, hotel spolu s kongresovým centrem umísťuji do nového objektu vedle radnice.

Základním prvkem mého návrhu se v rámci propojování území stává navržený objekt multifunkčního kulturního centra, který přirozeně vede návštěvníka směrem vzhůru na novou cestu procházející parkem. Pro podpoření myšlenky oživit dané území, bylo v rámci analýzy rozhodnuto umístit budovu na místo stávajícího domu Anglického dvora. Tento dům není nijak významně cenný, do okolní zástavby architektnicky nezapadá a jeho náhrada za kulturní centrum by mohla být přínosná jak pro město, místní obyvatele, tak také lázeňské turisty.

Celá nová zástavba je doplněna o podzemní parkovací místa.

ARCHITEKTONICKÉ ŘEŠENÍ

Návrhem budovy nového multifunkčního kulturního centra se snažím ovlivnit podobu přiléhajících prostanství, ke kterým se budova staví a na která působí. Dům slouží jako přirozená spojnice úrovní Hlavní třídy a parku, kde je převýšení 15,5m.

Schodiště procházející celým domem je dominantním prvkem. Tento hlavní koridor je navržen jako pobytové schodiště a je obklopen sloupy, které se rytmicky opakují. Prostor je parafrází na lázeňskou kolonádu. Hlavní vstup do budovy je umístěn v ose schodiště.

V přízemí budovy se nachází foyer s kavárnou a společenský sál. Ten je navržen s rovnou podlahou a nastavitelnou elevací, která odpovídá různým typům kulturních představení (činohra, loutkové divadlo, balet, různé typy přehlídek atd.) V přízemí se také v rámci recepce nachází turistické informační centrum. Ve 2.NP je umístěna regionální knihovna, na niž navazuje výstavní prostor, primárně určený pro expozice vztahující se k městu Mariánské Lázně, dále je zde přístup na balkon sálu. V případě konání větších společenských akcí je možné výstavní prostor propojit s balkonem pro navýšení kapacity míst k sezení.

Ve 3. a 4. NP jsou umístěny prostory coworkingu, které fungují jako open space, popř. je možné prostory rozdělit pomocí posuvných příček na místnosti, které

mohou být využívány pro menší přednášky, workshopy nebo místní zájmové spolky jako klubovny. Uzamykatelné pracovní prostory doplňují dále veřejně přístupná pracovní místa na ochozech schodiště. V této části budovy se ve všech podlažích také nachází veškerá sociální zázemí.

Pozadí těchto prostor je podpořeno ještě obecnější myšlenkou. Tou je možnost propojit moderní přístup ke každodenní pracovní činnosti a zájem širší veřejnosti o veřejné prostory tak, aby byl i pouhý kolemjdoucí místem a myšlenkou coworkingu osloven.

Stejně jak člověk líně prochází lázeňskou kolonádou a zastavuje se u pramenů a přistavených krámčích, člověk stoupá budovou a naráží na různé prostory a různé lidi.

Ve 4. NP je umístěno dále zázemí pro sály, tedy pro hlavní sál v přízemí a menší sál, nacházející se v 5.NP. Oba sály jsou propojeny komunikací pro zaměstnance a výtahem. Nejvyšší podlaží je dále doplněno o kavárnu s výhledem na celé město.

Fasáda budovy má působit monumentálně, budova se nachází v lázeňském centru, navazuje na okolní soliterní stavby. Inspirací mi byl i zde typický lázeňský prvek - kolonáda. Na jehož základě jsem navrhla fasádu, která je tvořena ze stejných obloukových segmentů jako arkáda. Pohledový beton je doplněn mosaznými prvky.

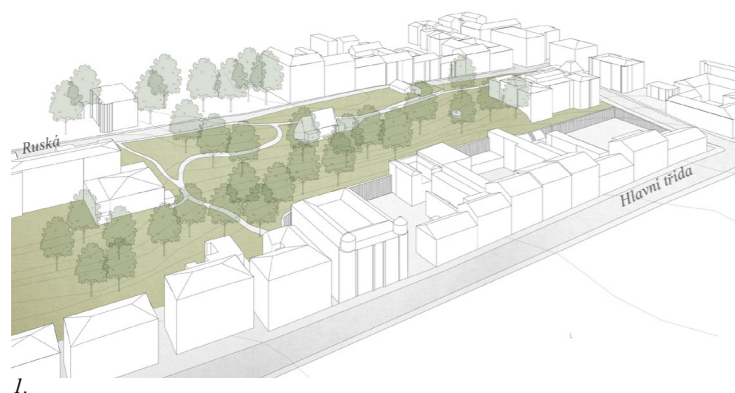
KONSTRUKČNÍ ŘEŠENÍ

Konstrukční systém stavby tvoří železobetonové sloupy 300x300mm a nosné stěny š. 200mm vyztužené betonářskou ocelí B500B. Fasáda je navržena jako samostatný nosný ocelový systém s prefabrikovanými betonovými panely. K nosnému systému budovy je kotven pomocí kotvicích prvků Halfen. Ocelové části fasády jsou opatřeny protipožární ochranou.



- 1 multifunkční kulturní centrum
- 2 bytový dům
- 3 hotel
- 4 bytový dům
- 5 hotel
- 6 amfiteatr dům Chopin
- 7 konferenční centrum
- 8 hotel
- 9 vjezd do garáží
- 10 nová cesta parkem
- 11 pobytové schody
- 12 kolonáda

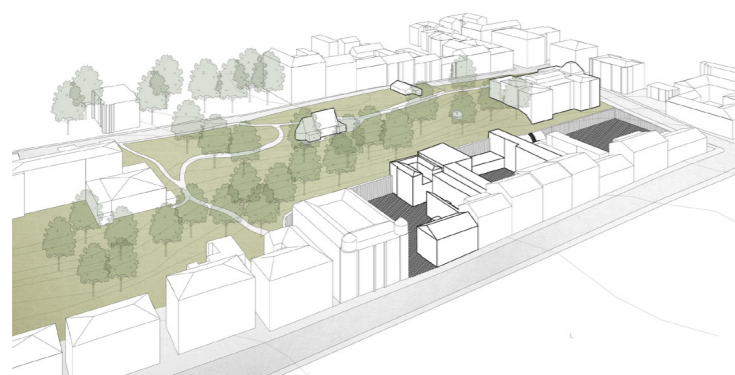
Situace 1:1000



1.

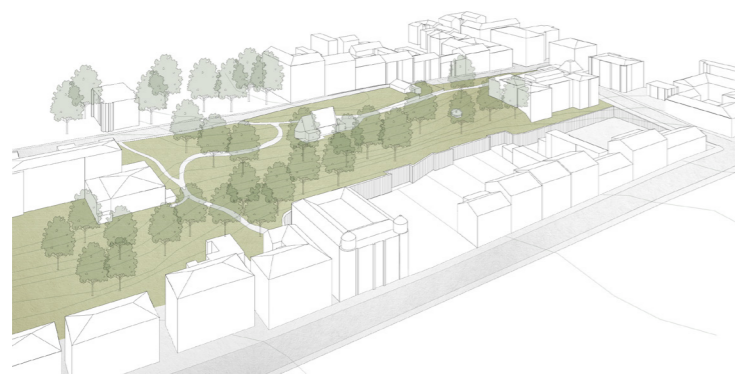
Současný stav

Zelený park za radnicí, který není v současné době příliš využíván, má potenciál stát se novým místem, kde bude fungovat obchod, veřejné i lázeňské služby.



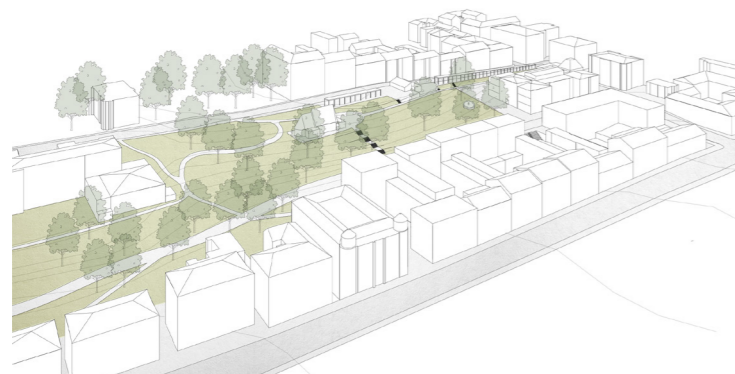
2.

Ůmezení řešeného území a návrh bouraných objektů. Jedná se o přístavby domů na Hlavní třídě, které byly dostavěny z důvodu navýšení počtu ubytovacích lůžek. Nezastavěné plochy jsou nyní využívány jako parkoviště. Radnice, anglikánský kostel a dřevěná saleta jsou navrženy k rekonstrukci. Do salety je plánovaný přívod minerálního pramene Balbín, což napomůže zatraktivnění místa.



3.

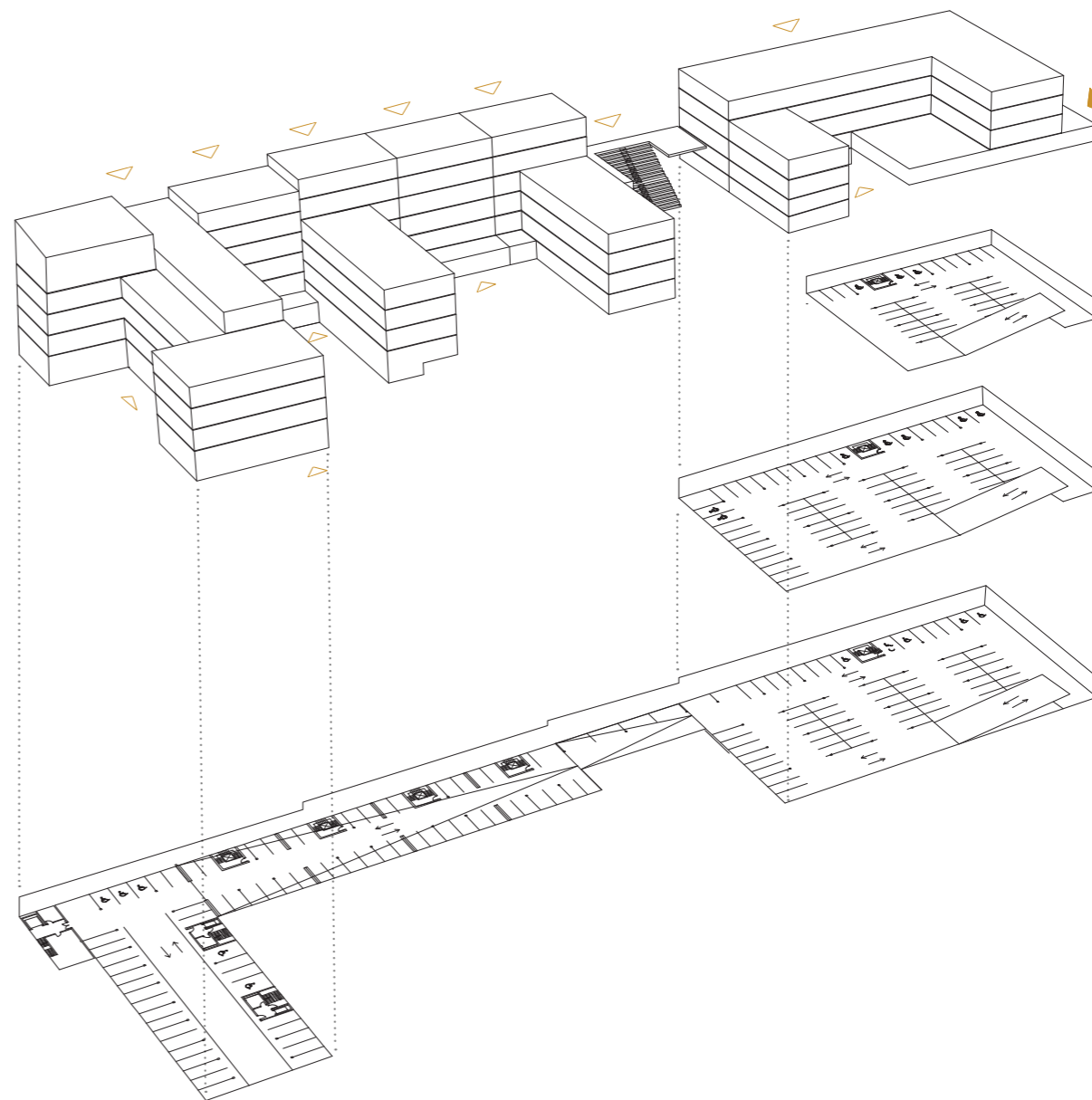
Zachovávám opěrnou zeď, která vede po celé délce parku.



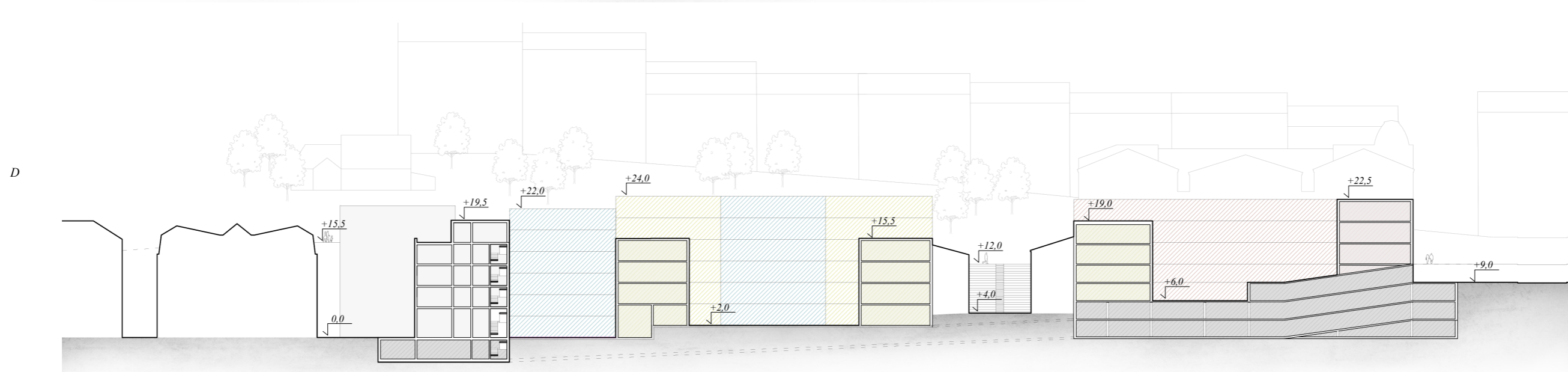
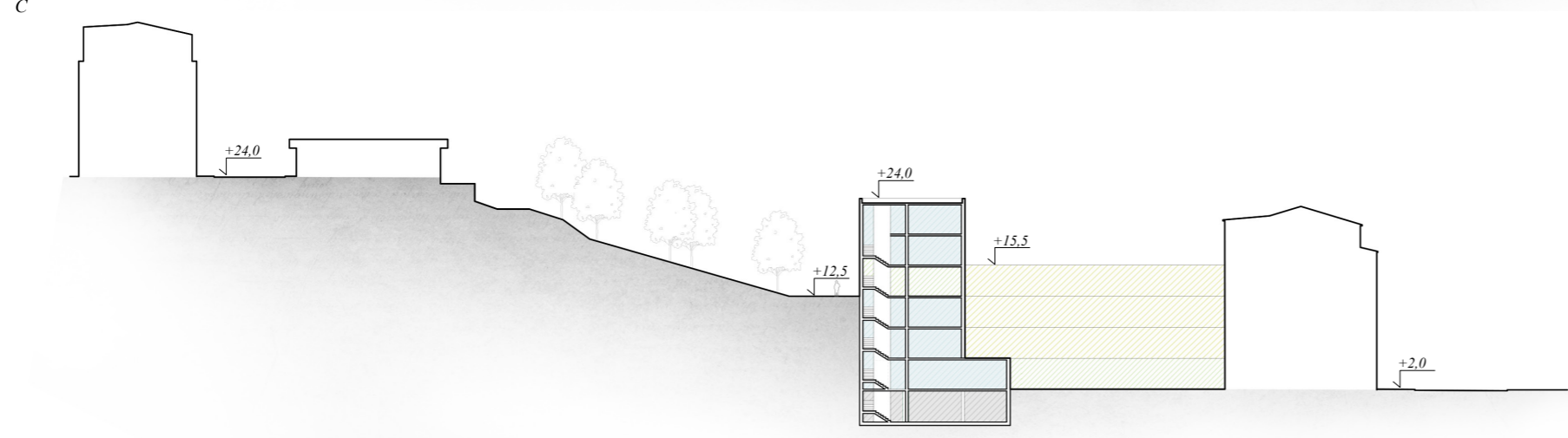
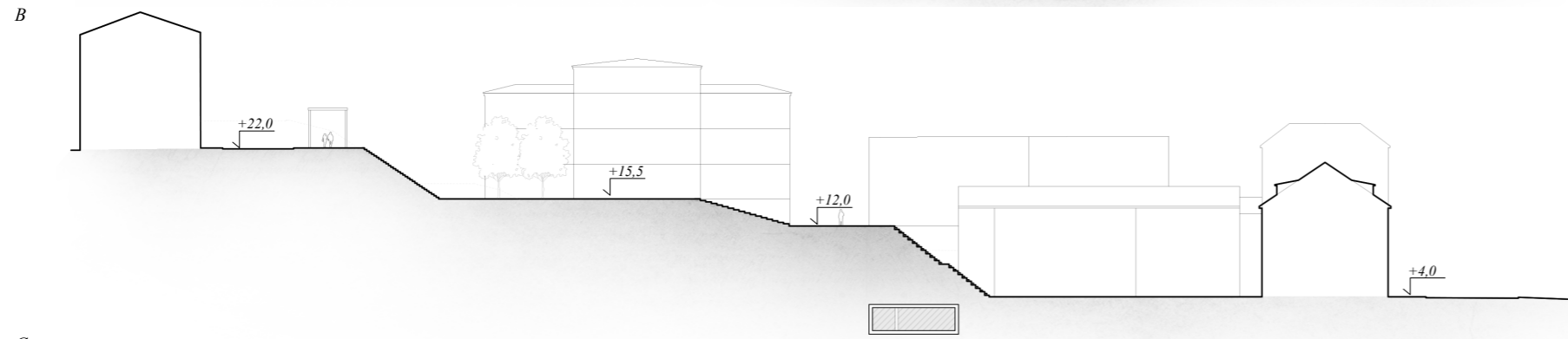
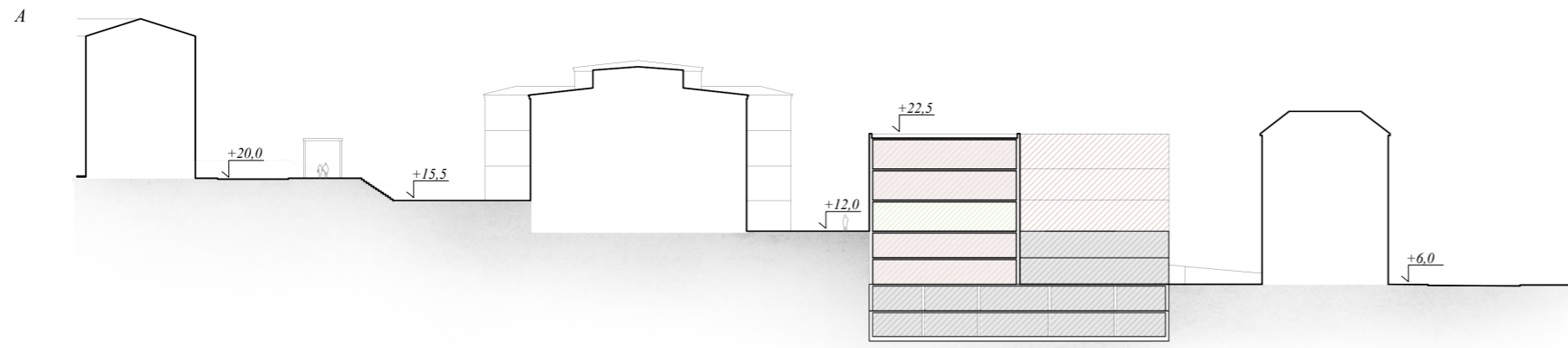
4.






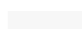
Návrh

Jedním z hlavních bodů je zachování radnice na současném místě, její rekonstrukce a zpřístupnění do parku. Za zástavbu na Hlavní třídě navrhuji druhou frontu domů, která je přístupná jak průchody z Hlavní třídy, tak má přímou návaznost na park a na novou cestu - kulturní osu propojující lokalitu od kostela sv. Vladimíra až po budovu městského divadla. Na ni se napojuje také nová budova multifunkčního kulturního centra, která se stává hlavním propojovacím prvkem. V prostoru domu Chopin navrhuji nový amfiteatr, pobytové schodiště, které také objekt propojí s parkem. V západní části parku dále navrhuji zastřešenou kolonádu v reakci na nově plánované přivedení minerálního pramene na místo současné salety.



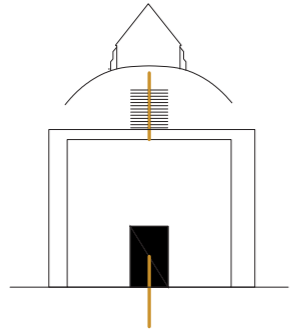
5. Nově navržené hmoty



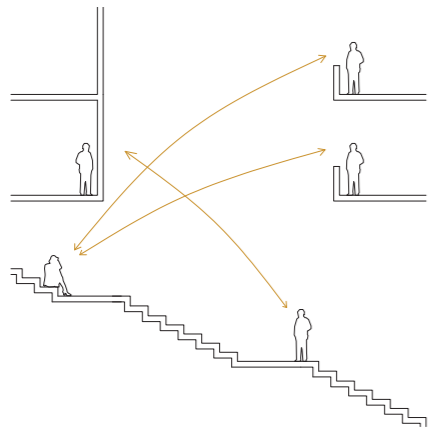
-  kongresové centrum
-  hotel
-  bydlení
-  veřejná vybavenost
-  podzemní garáže
-  multifunkční centrum

Řezy územím

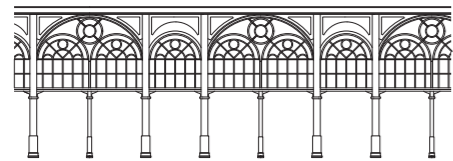
KONCEPT BUDOVY MULTIFUNKČNÍHO KULTURNÍHO CENTRA



cesta domem, propojení dvou úrovní



různí lidé, různé prostory

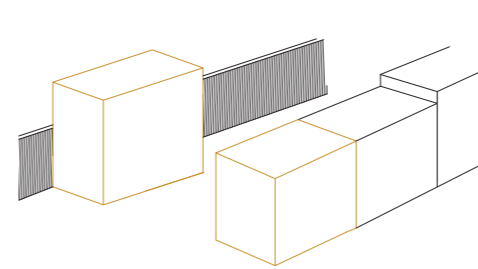


kolonáda, typický lázeňský prvek

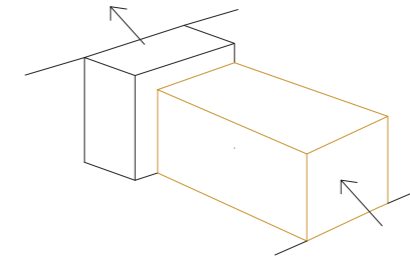


pravidelnost, řád, odvození rastru

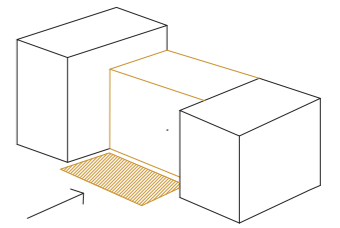
VÝVOJ HMOTY



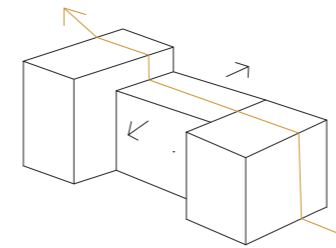
1. návaznost na uliční zástavbu a doplnění o druhou frontu reagující na park



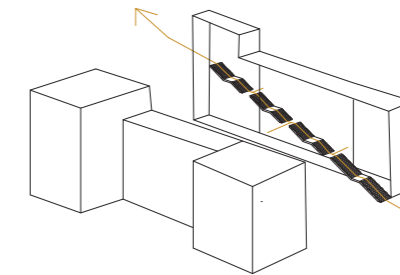
2. propojení hmot



3. vytvoření venkovního pobytového prostoru a získání více jižního slunce



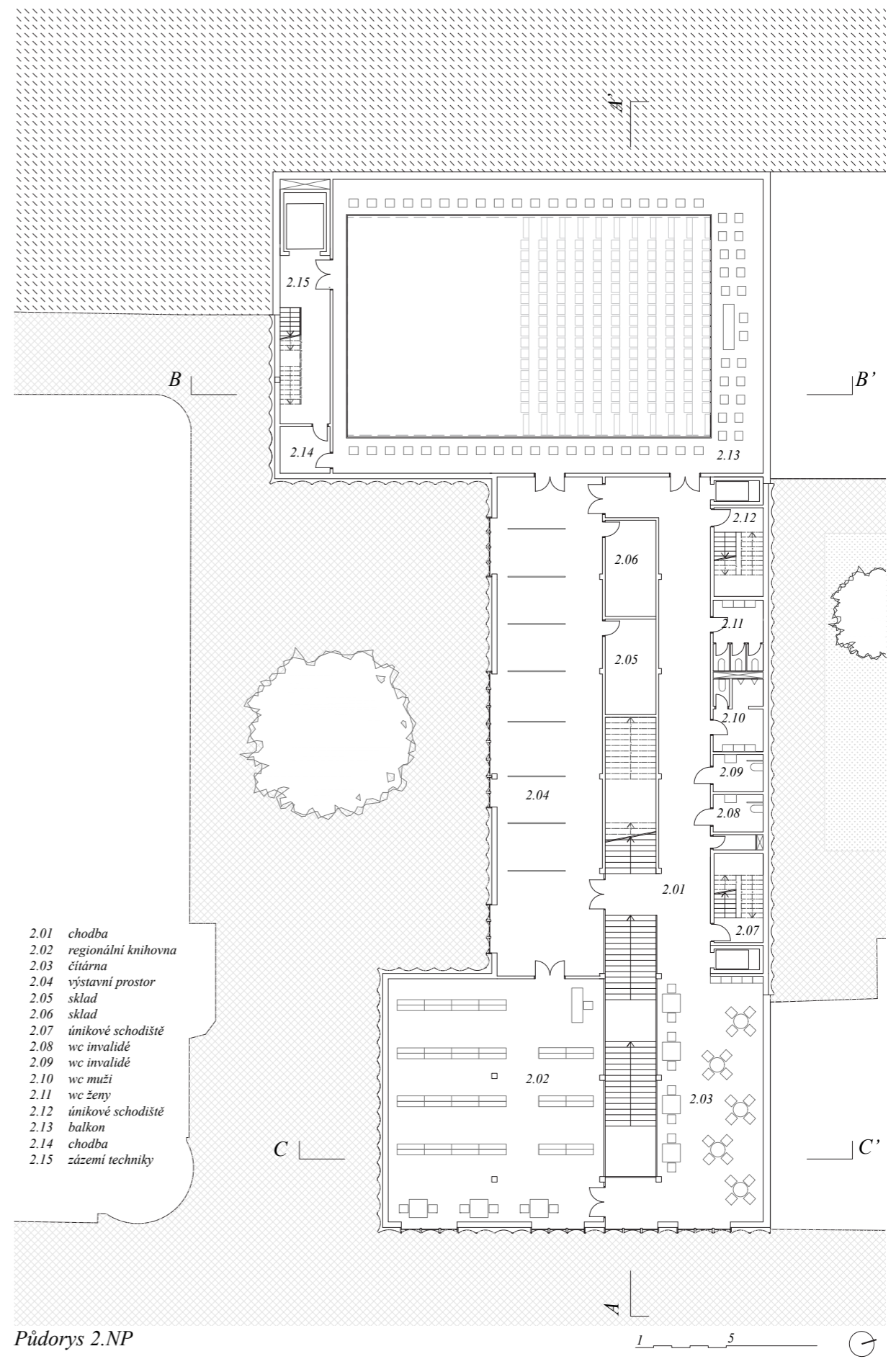
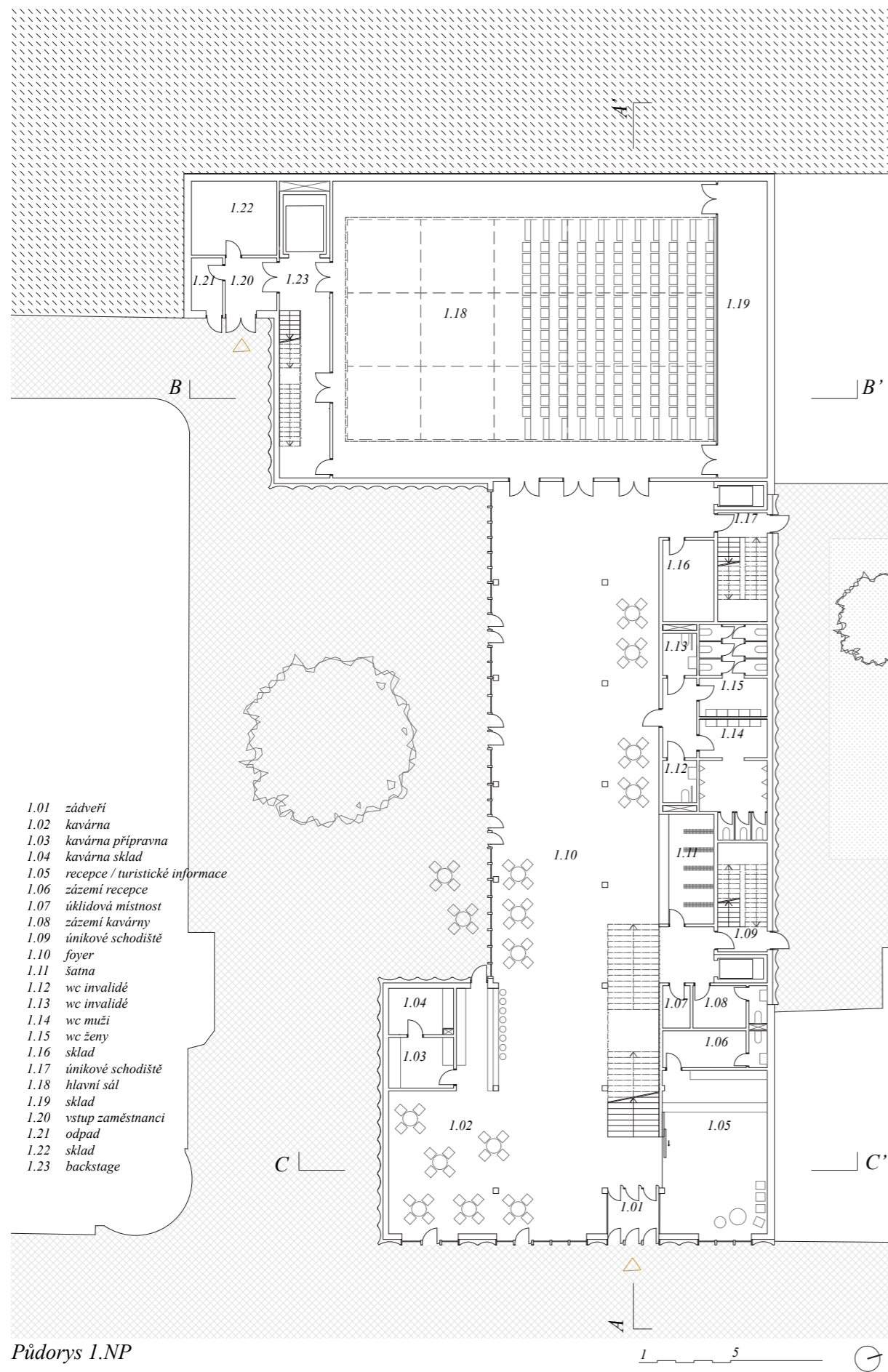
4. prasklina uprostřed hmoty, průchodnost místem

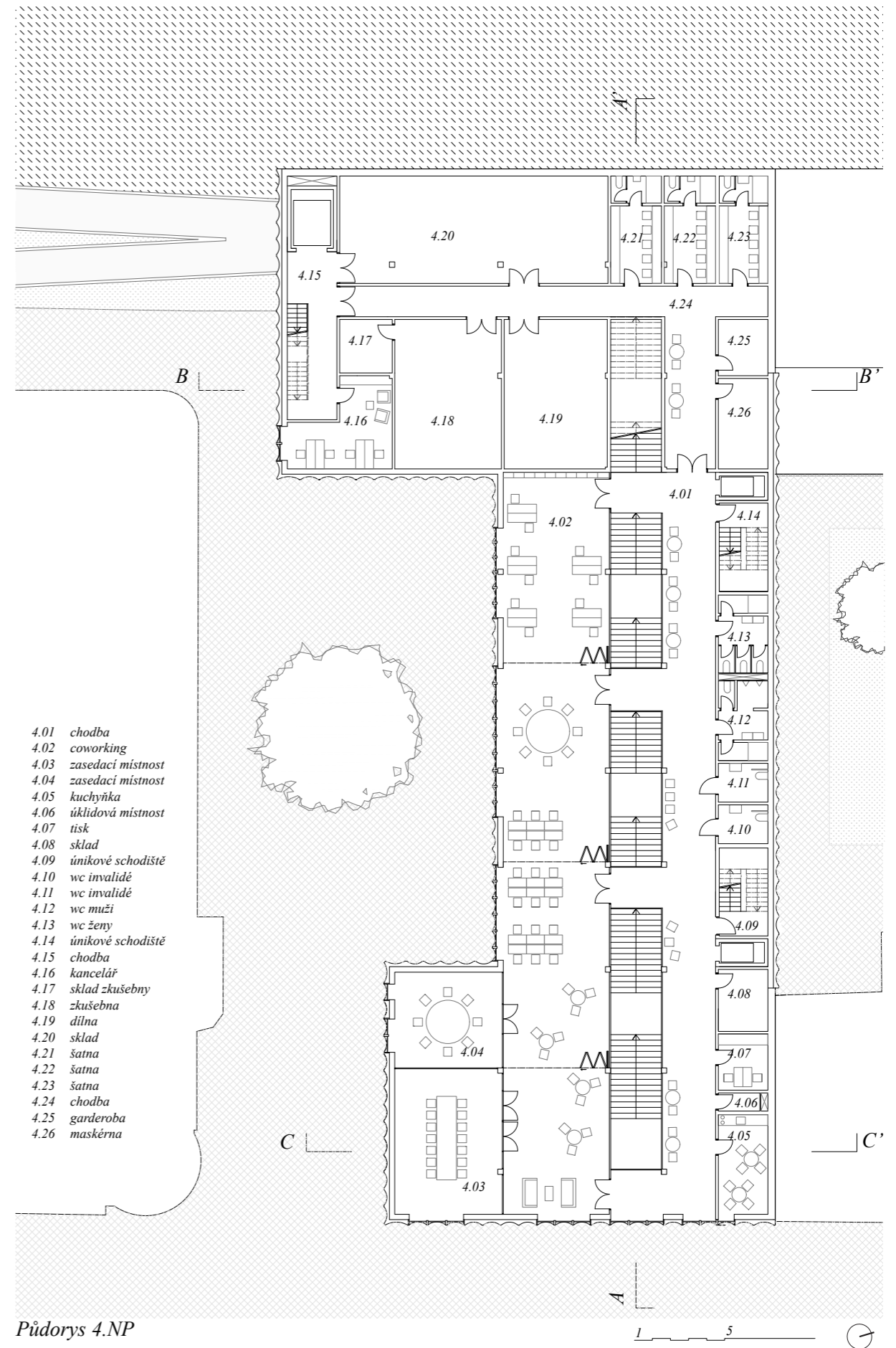
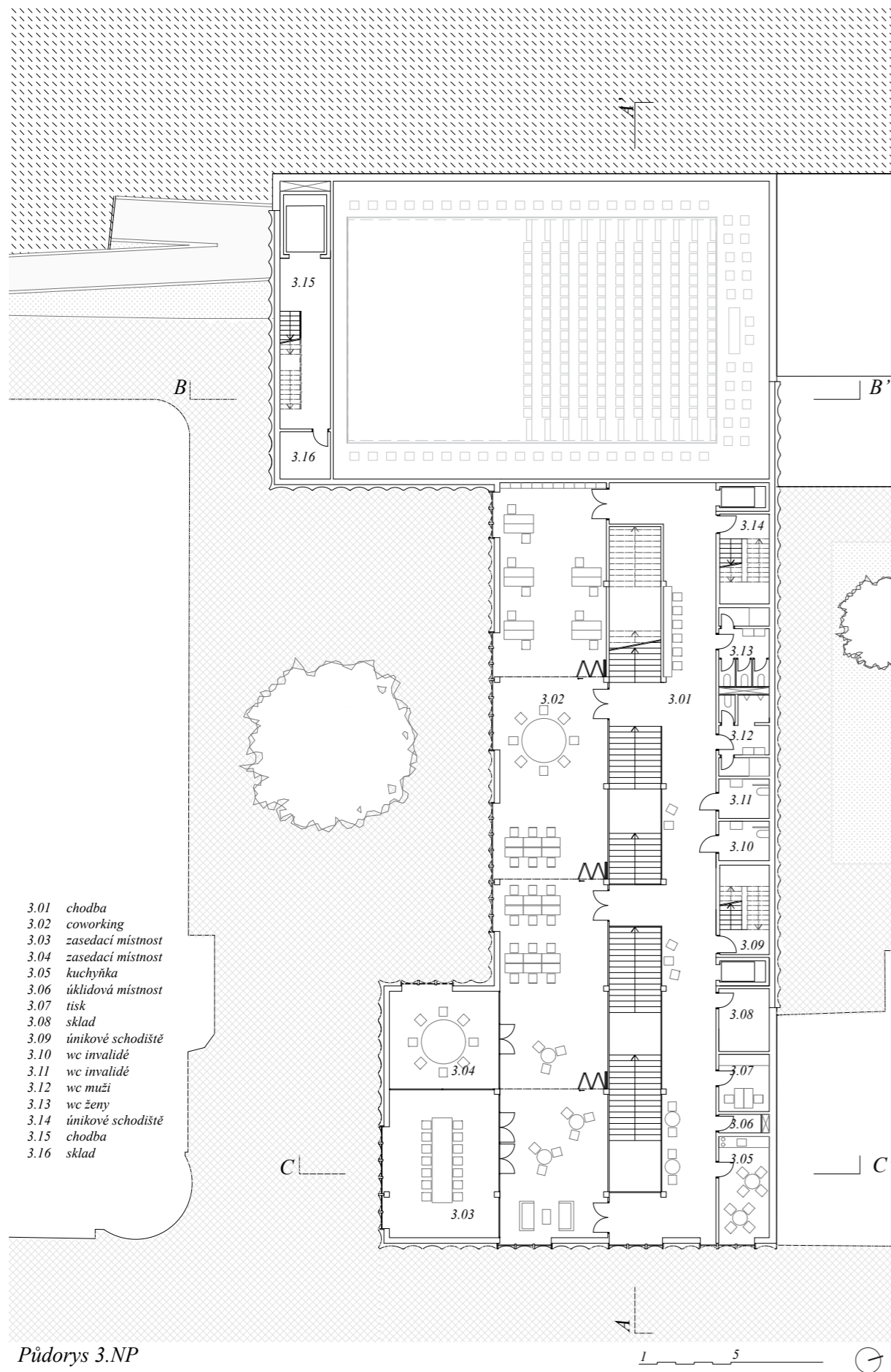


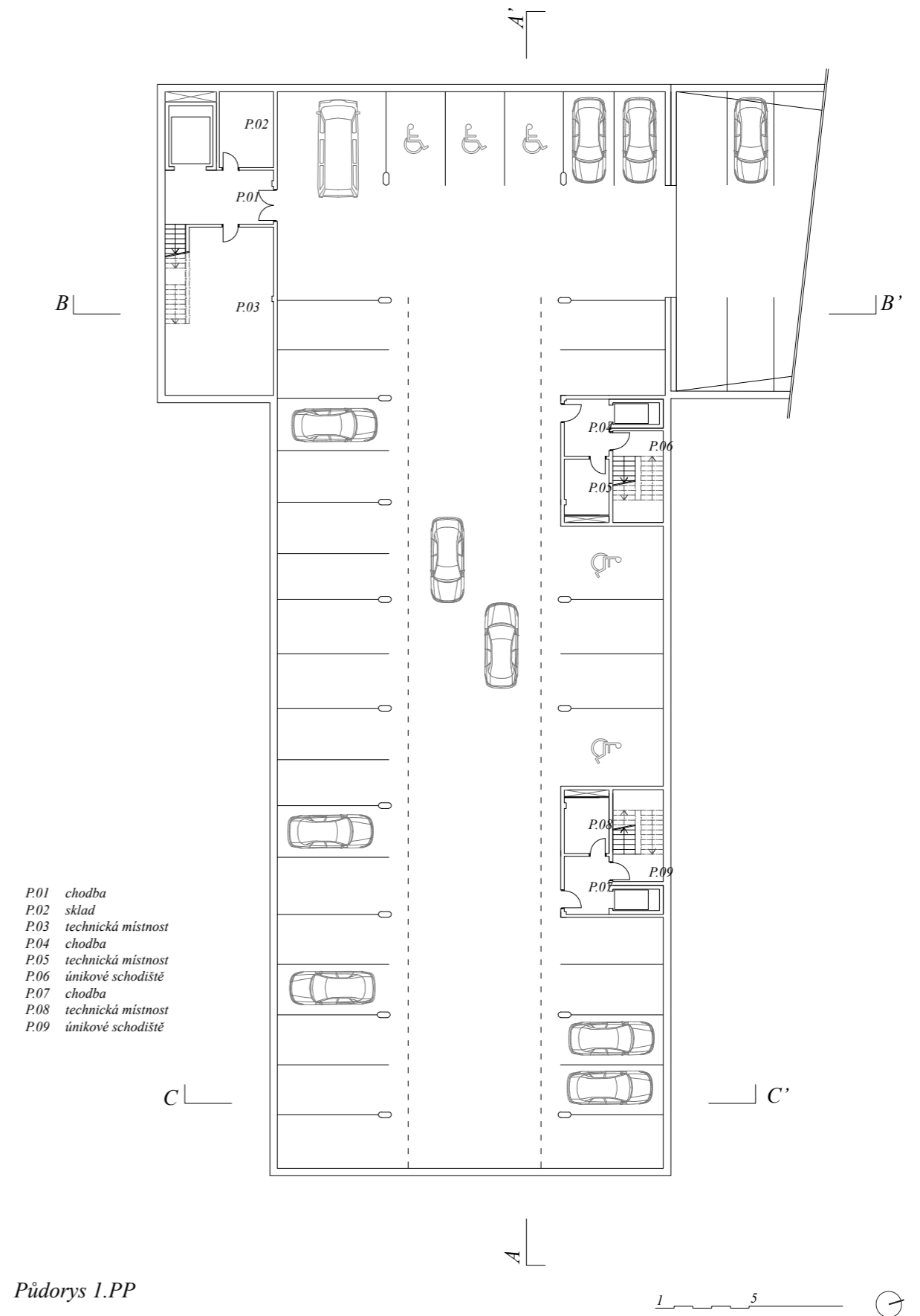
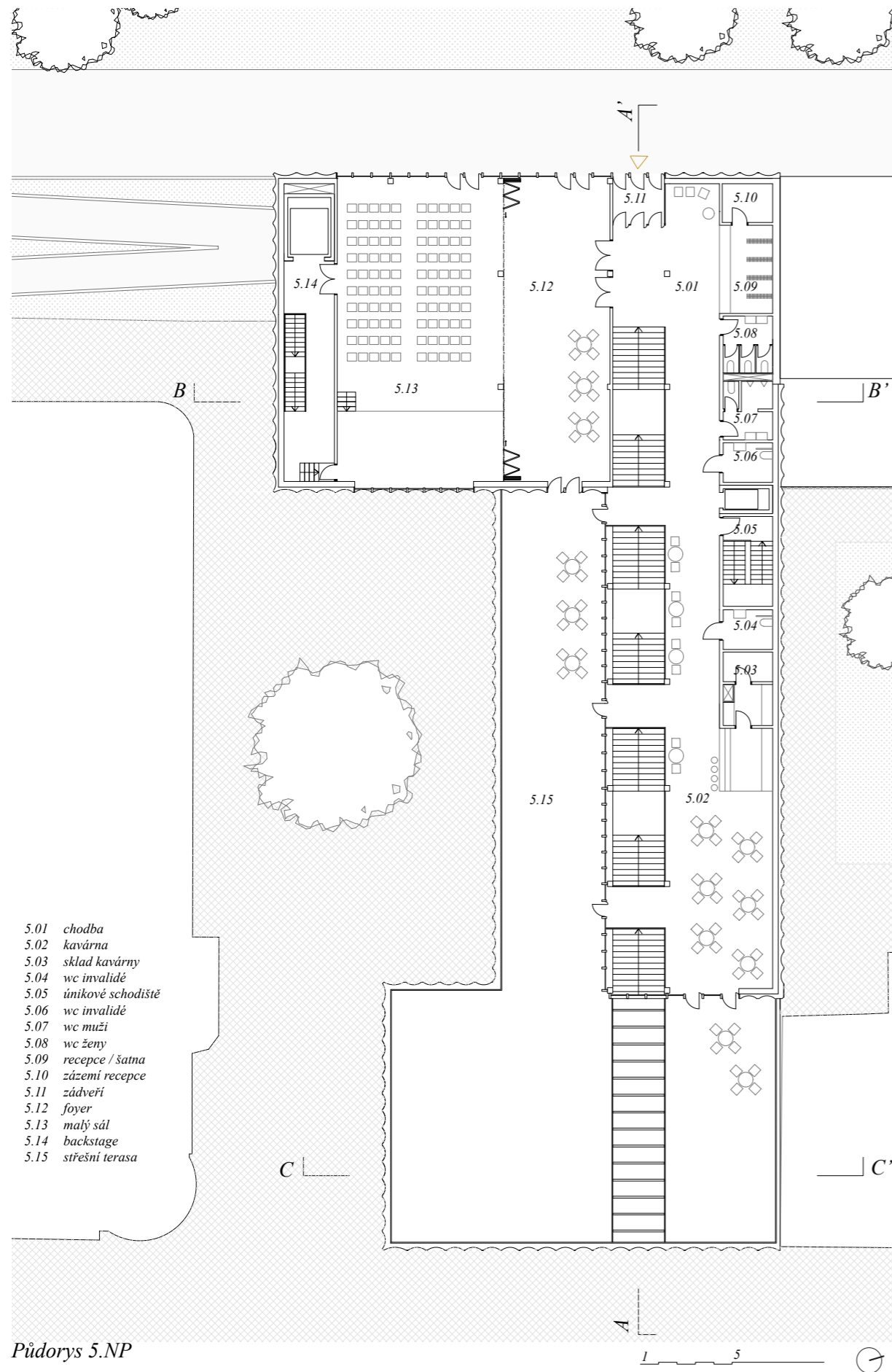
5. cesta vzhůru, každá úroveň jiné využití

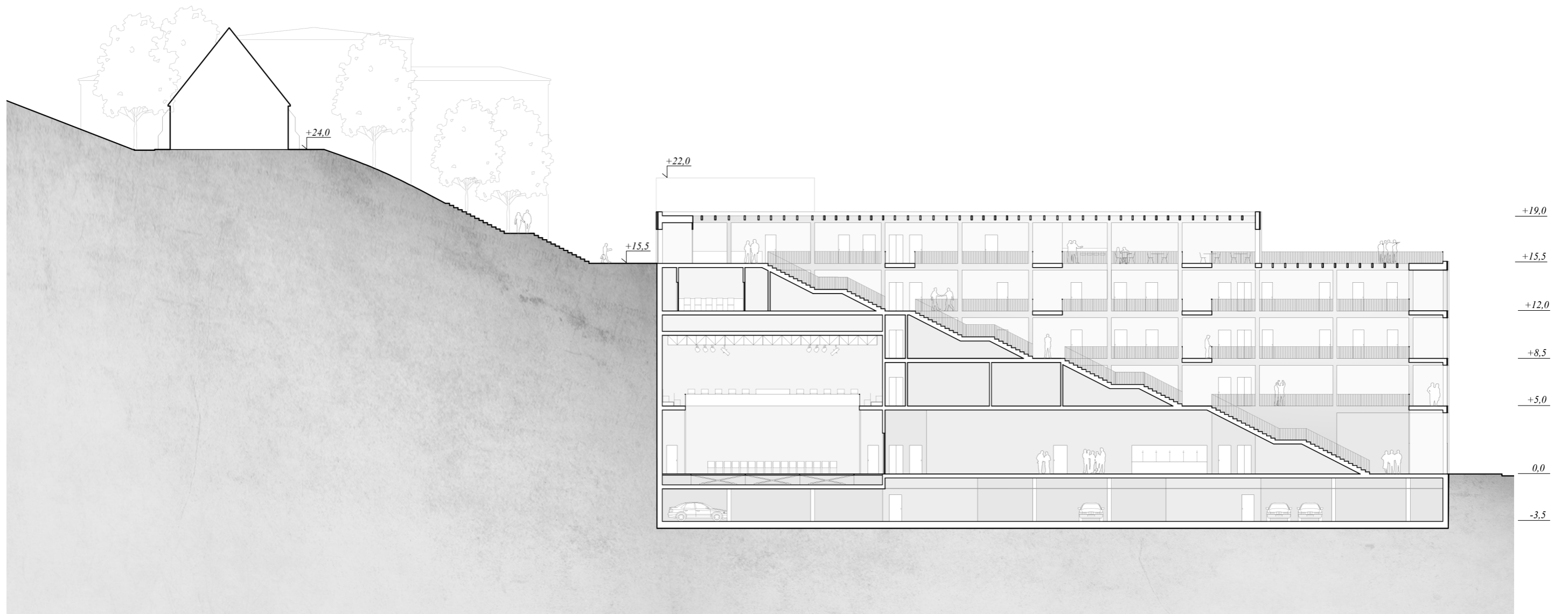
SPECIFICKÉ TEXTURY MĚSTA





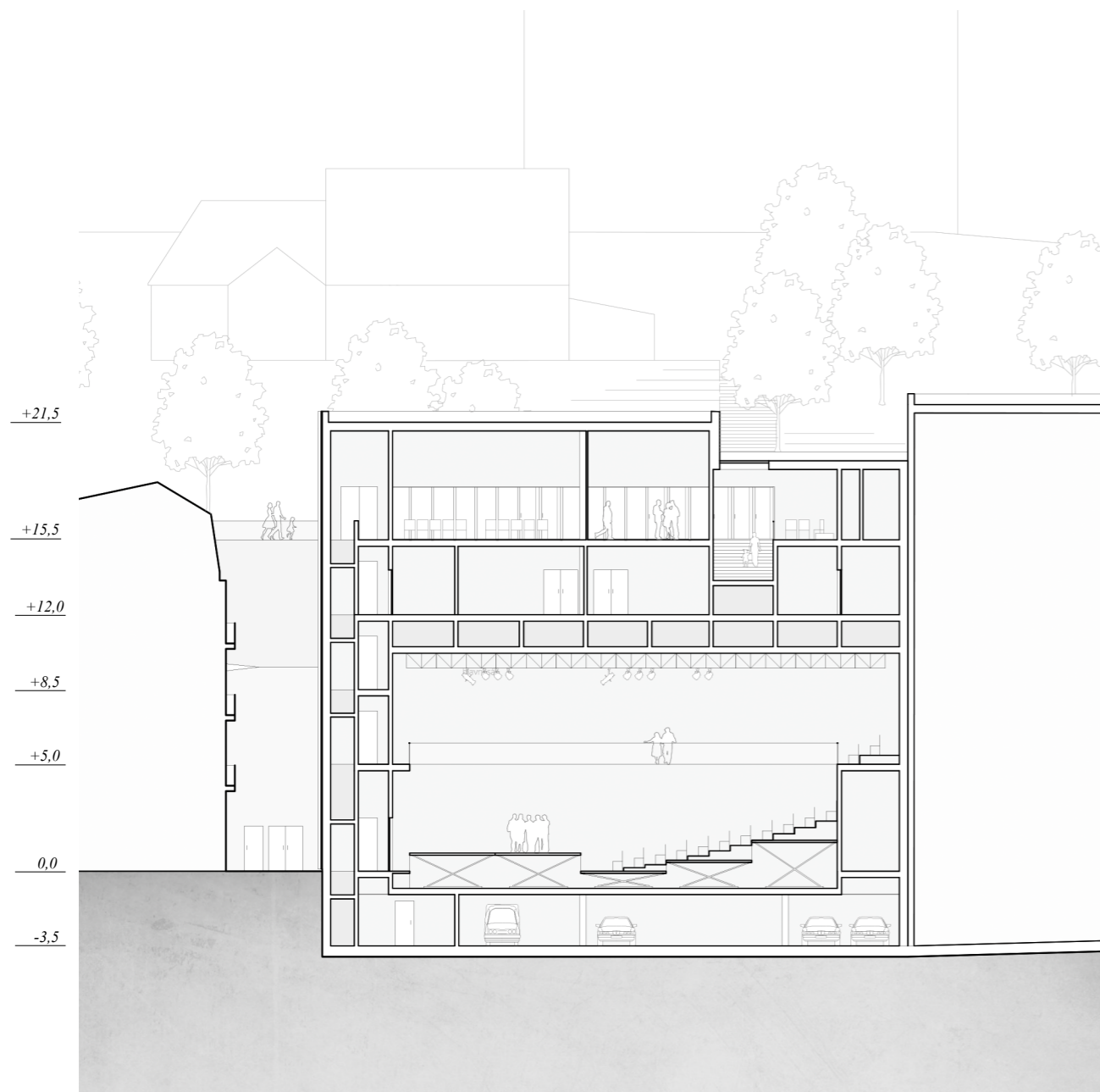






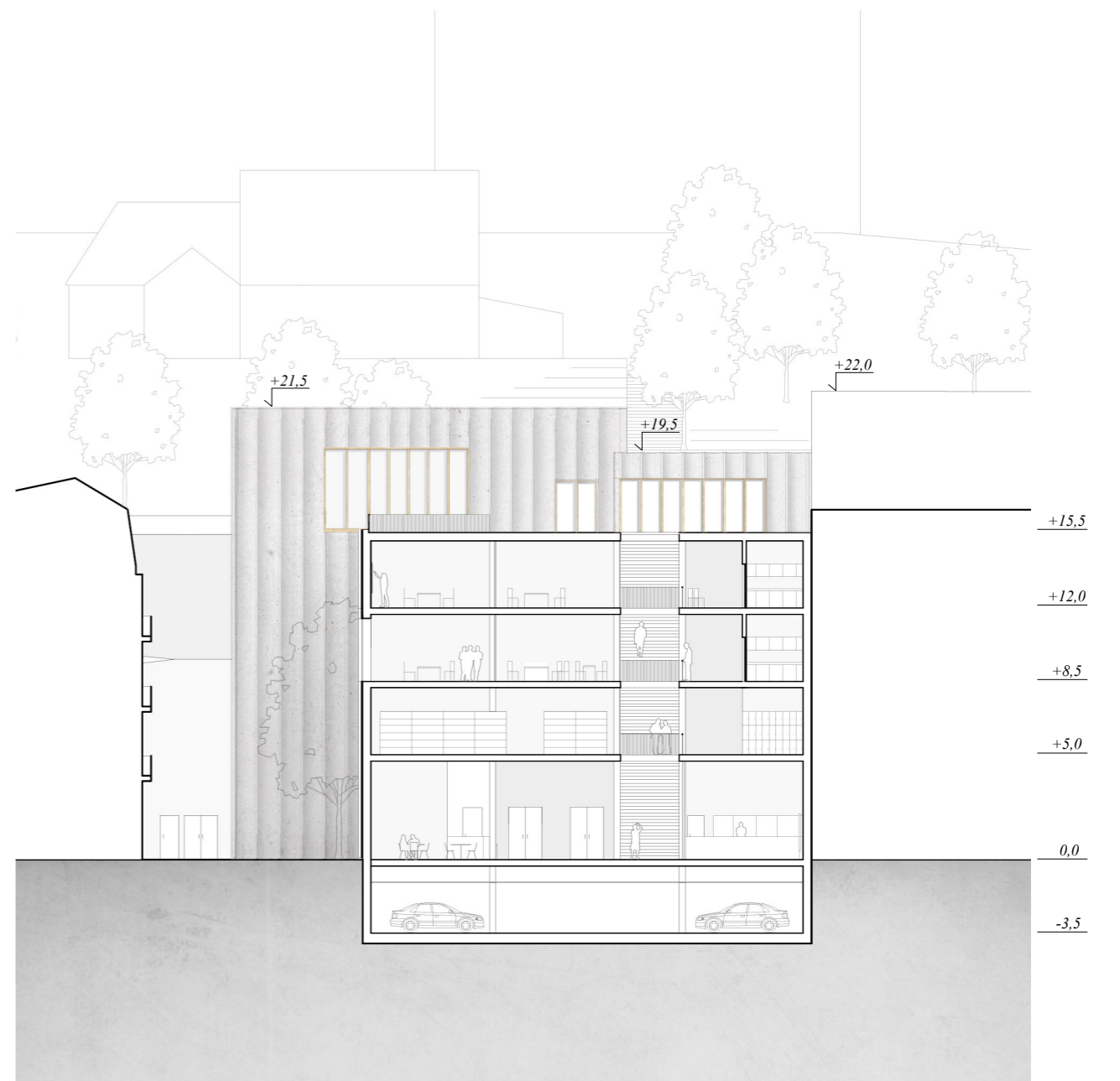
Řez A-A'

1 5



Řez B-B'

1 5



Řez C-C'

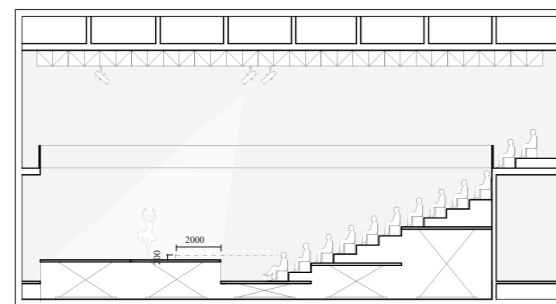
1 5

VARIABILITA PROSTOR

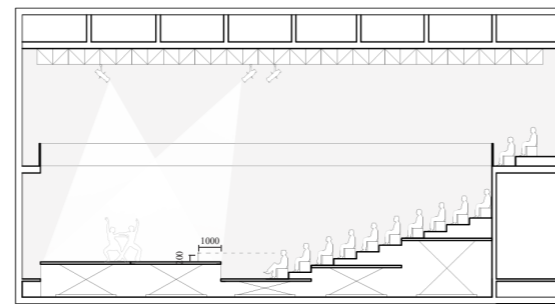
HLAVNÍ SÁL

Hlavní společenský sál je koncipován jako Black Box. Jedná se o obdélníkový prostor o poměru stran 1:1,6 s černými posuvnými akustickými příčkami a rovnou podlahou. Díky variabilní konstrukci podlahy v podobě zvedacích stolů (4 x 4 m) a praktikáblů (2 x 1 m) je možné upravovat elevaci hlediště a docílit tak potřebné křivky viditelnosti pro jakoukoliv inscenaci.

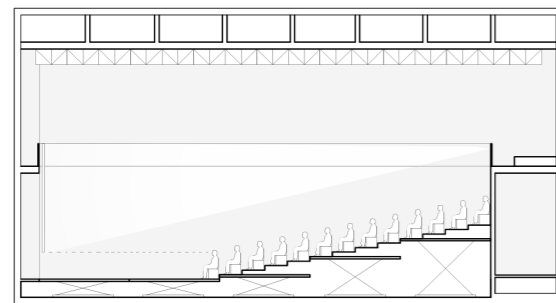
S jiným vztahným bodem se počítá například při baletu a s jiným zase pro činohru. Maximální elevace, kterou tento sál povoluje je taková, že při ní dojde k propojení sálu s balkónem. V případě konání plesů je počítáno také s možností využití výstavních prostor ve 2.NP.



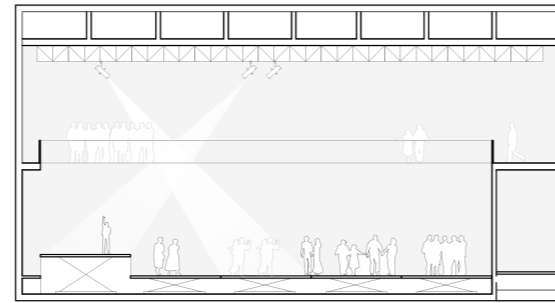
taneční představení, balet



činohra, opera

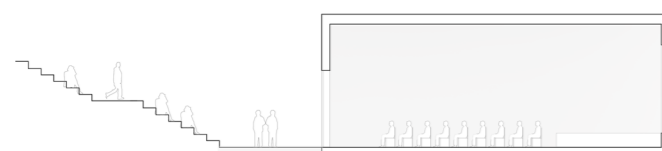


filmová projekce

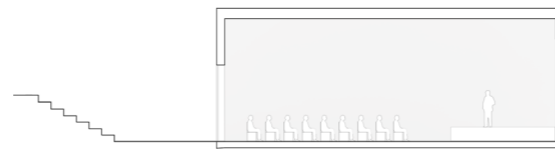


společenský ples, koncert

MALÝ SÁL



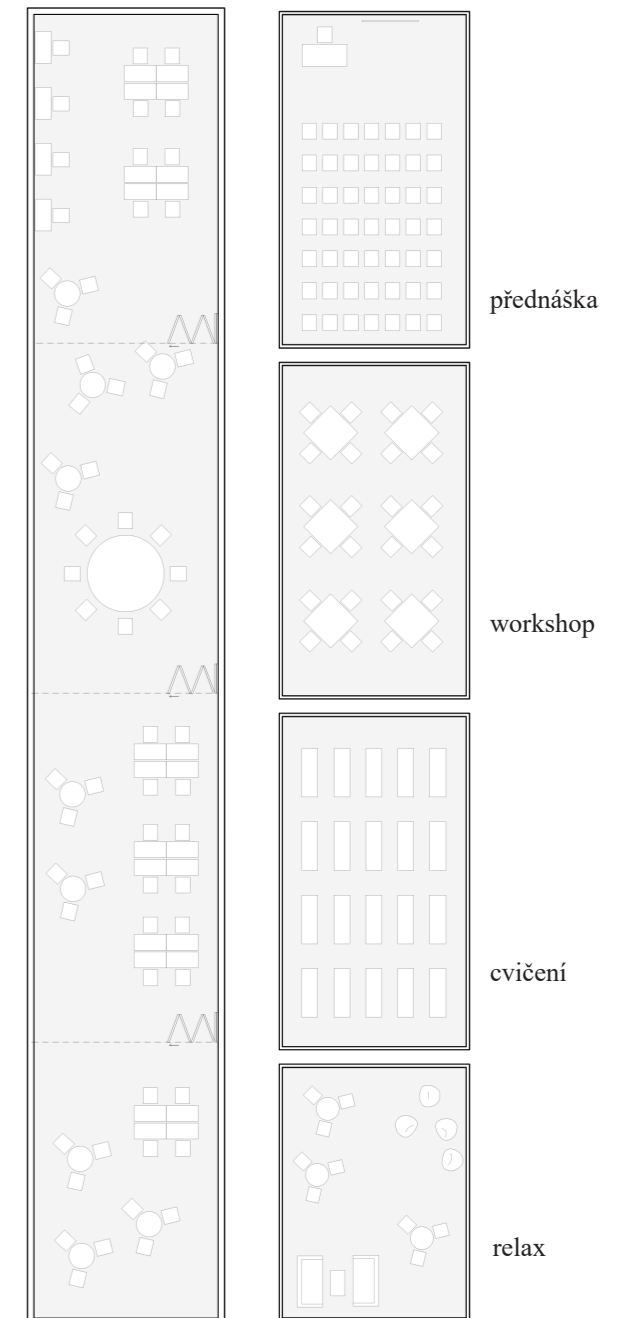
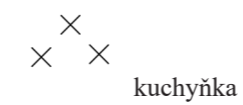
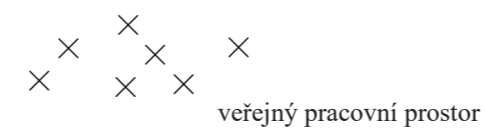
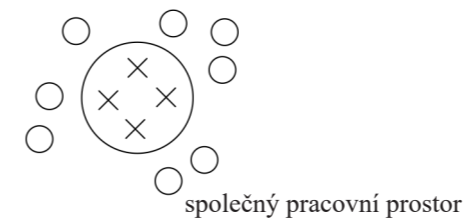
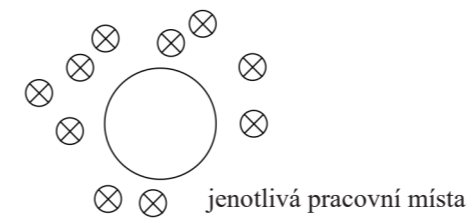
otevření do exteriéru a využití pobytového schodiště jako hlediště, filmová projekce na vnější fasádu



performance, přednášky, možnost propojení s foyer

COWORKING

Otevřený kancelářský prostor s různorodými pracovními místy doplněný o klidová místa. Společnou místnost je možné rozdělit pomocí posuvných příček. Místnosti 6x12m mohou být využívána například jako prostory pro zájmové skupiny, klubovny. Vedle zpoplatněných pracovních prostor se dále v budově nacházejí také volně přístupná místa, umístěná na ochozu schodiště.

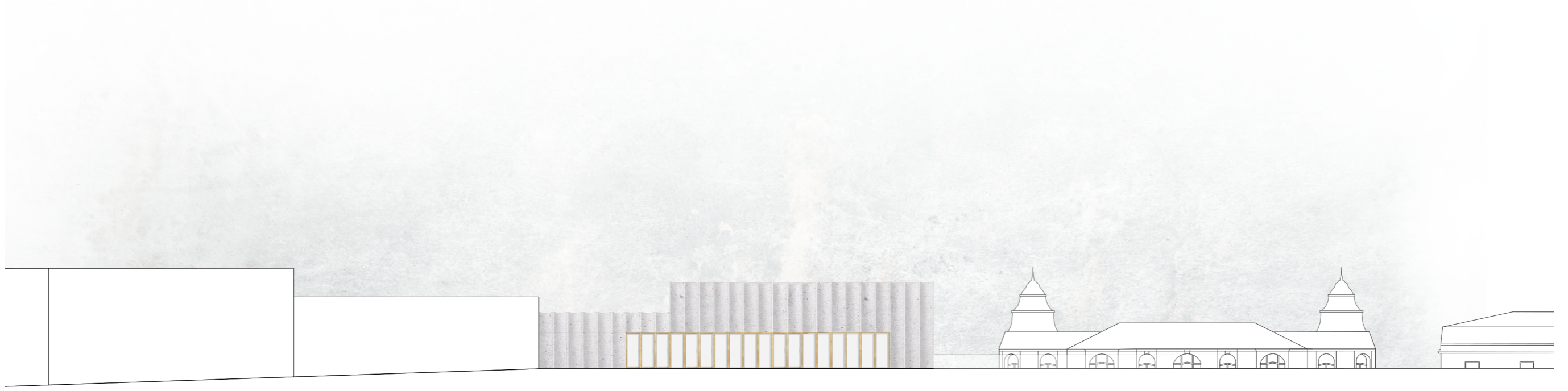




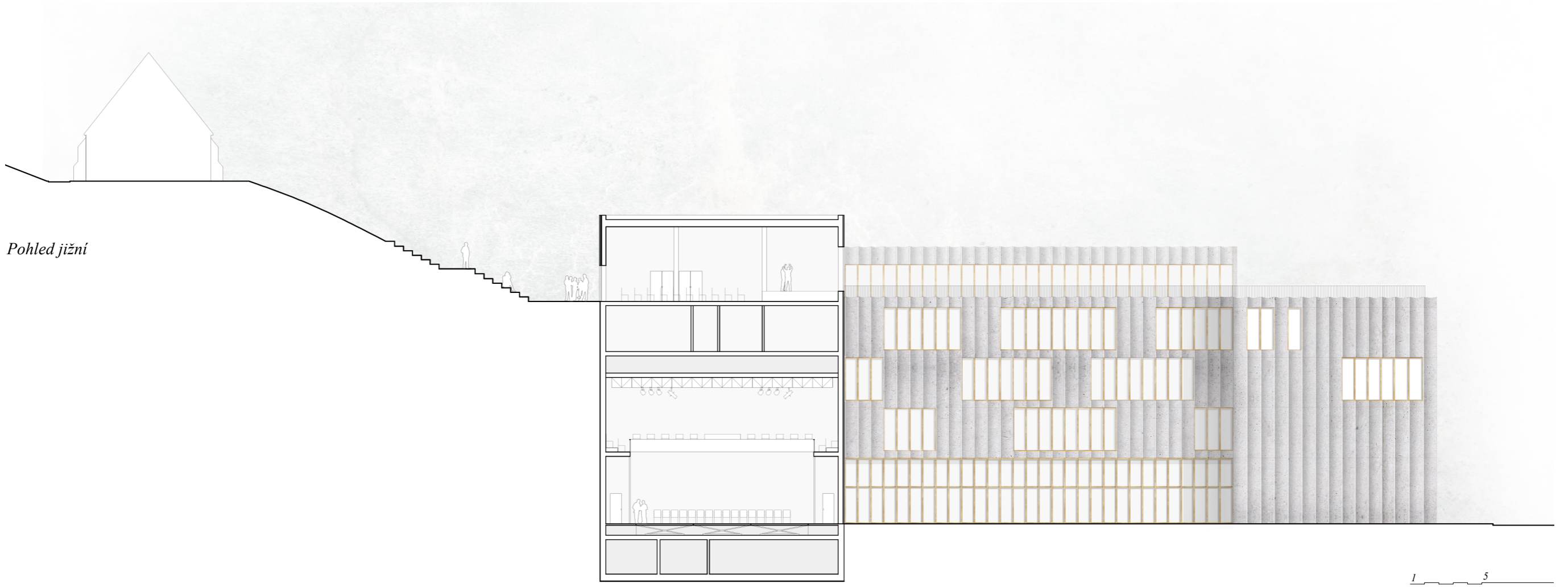


Pohled východní

1 5



Pohled západní



Pohled jižní



DOKLADY

České vysoké učení technické v Praze, Fakulta architektury
2/ ZADÁNÍ diplomové práce
 Mgr. program navazující

jméno a příjmení: **Bc. Zuzana Věžníková**

datum narození: **22.09.1991**

akademický rok / semestr: **2016/17, letní semestr**
 obor: **Architektura a urbanismus**
 ústav: **15118 Ústav nauky o budovách**
 vedoucí diplomové práce: **Ing. arch. Boris Redčenkov**

téma diplomové práce:
Nové městské centrum Mariánských Lázní

zadání diplomové práce:

1/ popis zadání projektu a očekávaného cíle řešení

MULTIFUNKČNÍ PROSTOR V KONTEXTU NOVÉHO MĚSTSKÉHO CENTRA

2/

Pro AU/ součástí zadání bude jasně a konkrétně specifikovaný stavební program
 Pro D/ součástí zadání budou jasně a konkrétně specifikované jednotlivé fáze projektu, které jsou nezbytnou součástí řešení

Kulturní prostory, prostory pro workshopy, sdílové spolky, co-working, komerční prostory.

Objekt bude řešen přesahem do veřejného prostoru.

Stavební program může být upraven po konzultaci s vedoucím DP.

3/ popis závěrečného výsledku, výstupy a měřítko zpracování

Autorský text, analytická část, koncept řešení, situace v širších vztazích, situace, půdorysy všech podlaží, typické řezy (řezopohledy), detail vybraného segmentu budovy, vizualizace.

Měřítko výkresů budou zvolena dle dohody s vedoucím DP.

4/ seznam dalších dohodnutých částí projektu (model)

Model, 2x portfolio, CD

Datum a podpis studenta 2.3.2017

Datum a podpis vedoucího DP 2.3.2017

Datum a podpis děkana FA ČVUT 13.4.2017

registrováno studijním oddělením dne 1.5.17

ČESKÉ VYSOKÉ UČENÍ TECHNICKÉ V PRAZE	
FAKULTA ARCHITEKTURY	
AUTOR, DIPLOMANT: Bc. Zuzana Věžníková AR 2016/2017, LS	
NÁZEV DIPLOMOVÉ PRÁCE: (ČJ) MULTIFUNKČNÍ KULTURNÍ CENTRUM V MARIÁNSKÝCH LÁZNÍ (AJ) MULTIFUNCTIONAL CULTURAL CENTER IN MARIÁNSKÉ LÁZNĚ	
JAZYK PRÁCE:	
Vedoucí práce:	Ing. Arch. Boris Redčenkov Ústav: 15118
Oponent práce:	
Klíčová slova (česká):	Mariánské lázně, multifunkční kulturní centrum,
Anotace (česká):	Západočeské město Mariánské Lázně je obdařené léčivými minerálními prameny a jedinečnou atmosférou, za kterou ročně přijíždí tisíce návštěvníků. Avšak lázeňská a rezidenční část města se od sebe v současné době separují. Cílem této práce je návrh multifunkčního kulturního centra a revitalizace veřejného prostoru za účelem propojení rezidenčních oblastí s lázeňským centrem, a vytvoření místa pro setkávání jak místních obyvatel navzájem, tak i s lázeňskými hosty.
Anotace (anglická):	The western Bohemian town of Mariánské Lázně is gifted with therapeutic mineral springs and charming atmosphere, which attract hundreds of thousands of visitors annually. However, spa and residential areas of the town are becoming isolated. The aim of this diploma thesis is the design of polyfunctional cultural center and revitalization of public space in order to connect residential with spa areas, and creation of a building where citizens can meet each other and also with spa guests.

Prohlášení autora

Prohlašuji, že jsem předloženou diplomovou prací vypracoval samostatně a že jsem uvedl veškeré použité informační zdroje v souladu s „Metodickým pokynem o etické přípravě vysokoškolských závěrečných prací.“

V Praze dne 23.5.2017

podpis autora-diplomanta

Zuzana Věžníková

Tento dokument je nedílnou a povinnou součástí diplomové práce / portfolio a CD.

LITERATURA A OSTATNÍ ZDROJE

ZEMAN,L.; KUČA,K.; KUČOVÁ ,V. *Západočeský lázeňský trojúhelník*. Karlovy Vary, 2008

ZEMAN,L.; POSPÍŠIL,M. *Potencionální série významných lázní Evropy k zápisu na Seznam svět. dědic. UNESCO*. Karlovy Vary, 2011

Skupina pro rozvoj Mariánských Lázní. *Koncepce rozvoje Mariánských Lázní*. 1998

DODKOVÁ,A.; VLASÁK,T.; KADLEC,V.; BORSIK,V. *Kvalita života - analytický podklad*. MěU Mariánské Lázně, 2016

NEUFERT,E. *Navrhování staveb*, Praha 2000, ISBN 8090148662

PHILLIPS,D.; YAMASHITA,M. *Detail in Conterporary Concrete Architecture*. China, 2012

<http://www.muml.cz/>

<https://www.npu.cz/>

<http://geoportal.cuzk.cz/>

<http://archivnimapy.cuzk.cz/>

<http://oldmaps.geolab.cz/>

<http://www.ci2.co.cz/>

<http://www.hamelika.cz/>

[http:// www.fotohistorie.cz/](http://www.fotohistorie.cz/)

fotoarchiv Atelier A69

Poděkování

Závěrem práce bych ráda poděkovala své rodině a přátelům za podporu během celého studia, Zbyňkovi za veškerou pomoc a zejména trpělivost. Také bych chtěla poděkovala Borisovi Redčenkovi za cenné a podnětné připomínky a vedení této diplomové práce.