

DOKUMENTACE BOURACÍCH PRACÍ

Demolice objektů č.p. 80 a č.p. 24 v Kralupech nad Vltavou

**k.ú. Kralupy nad Vltavou, parc.č. 61 a 62,
ulice Žižkova, Kralupy nad Vltavou**

B. SOUHRNNÁ TECHNICKÁ ZPRÁVA

Vypracoval: Jan Cichra

Kontroloval: Ing. Miroslav Louda

06/2016

B. SOUHRNNÁ TECHNICKÁ ZPRÁVA

OBSAH:

- B.1 Popis území stavby
- B.2 Celkový popis stavby
- B.3 Připojení na technickou infrastrukturu
- B.4 Úpravy terénu a řešení vegetace
- B.5 Zásady organizace bouracích prací

B.1 Popis území stavby

a) charakteristika stavebního pozemku

Objekty se nachází v centrální části Kralupy nad Vltavou z části v uceleném a uzavřeném areálu původního pivovaru. Průčelí a hlavní vstup do domu je orientován do ulice Žižkova.

V současné době je na pozemku parc.č. 62 hlavní objekt pivovarské sladovny a objekt bytového domu č.p. 80. Na pozemku parc.č. 61 se nachází rodinný dům. Oba dva obytné domy jsou jak funkčně tak i stavebně propojeny. Hlavní objekt pivovarské sladovny je samostatnou budovou a není s objektem č.p. 80 propojen a záměrem majitele nemovitosti je tento objekt ponechat. V celém areálu bývalého pivovaru se nachází ještě několik dalších objektů, které nejsou předmětem této dokumentace bouracích prací. Některé z těchto objektů plánuje ale majitel Město Kralupy nad Vltavou taktéž odstranit ze stejných důvodů jako předmětné objekty č.p. 80 a 24.

Předmětem dokumentace je projekt bouracích prací celého objektu bytového domu č.p. 80 a č.p. 24. po provedení této demolice zůstane na pozemku parc. č. 62 zbývající objekt pivovarské sladovny, kterému bude ponecháno č.p. 80 a změněn na charakter budovy – jiná stavba.

Důvodem kompletní demolice objektů je již jeho špatný technický stav, který byl vyvolán i zásahem povodně v roce 2002 a dalším důvodem je záměrem města na místě stávajících objektů realizovat zcela nové urbanistického řešení centra města.

Pozemek, na kterém stavba stojí, sousedí s pozemkem areálu původního pivovaru Kralupy, který je taktéž v majetku města, a předpokládá se, že v době demoličních prací nebude již nájemcem využíván. Proto je navrženo využití tohoto pozemku ke zřízení staveniště.

V současné době probíhá demolice objektu Hotelu Praha, který taktéž sousedí s pozemkem bývalého areálu pivovaru.

Dále je uvažována demolice sousedního objektu spilky č.p. 4 na pozemku parc.č. 28/2, na kterou je zpracována samostatná dokumentace a bude zažádáno o samostatné ohlášení demoličních prací. Zařízení staveniště pro demolici objektů č.p. 80 a 24 a je navrženo tak, aby nedošlo k případné kolizi mezi jednotlivými demoličními pracemi a bylo možné využívat dům pivovaru pro samostatné demolice všech objektů jak pro demolici objektu spilky č.p. 4, tak objektu hotelu Praha, tak i samostatné demolice objektů v areálu pivovaru (zpracovatel A.D.U. atelier s.r.o. – 06/2016).

b) stávající ochranná a bezpečnostní pásma

Objekty se nenachází v chráněném území, ani v památkové rezervaci, památkové zóně, zvláště chráněném území. Objekty se nenachází v poddolovaném území.

Ochranná a bezpečnostní pásma inženýrských sítí budou dodrženy dle příslušných norem a předpisů, včetně podmínek daných jejich správci.

c) poloha vzhledem k záplavovému, poddolovanému území

Objekty se nachází v záplavovém území Q100, ale mimo aktivní zónu. Objekty se nenachází v poddolovaném území. V období probíhajících demoličních prací bude zpracován povodňový plán.

d) vliv odstranění stavby na okolní stavby a pozemky, ochrana okolí, vliv stavby na odtokové poměry v území

Stavba nemá žádný zásadní vliv na okolní stavby a pozemky. Odtokové poměry nejsou demolicí dotčeny.

Před zahájením bouracích prací je nutné vymežit ohrožený prostor a zajistit jej proti vstupu nepovolaných fyzických osob.

Je nutné zajistit vstupy do bourané stavby, jakož i na jednotlivá pracoviště a přijmout nezbytná opatření k ochraně veřejného zájmu, jenž by mohl být těmito pracemi ohrožen.

Ohrožený prostor bude vymezen drátěným oplocením směrem do areálu pivovaru o výšce nejméně 2,0 m. Směrem do ulice Žižkova bude oplocení tvořit z důvodu snížení vlivu hluku plně ohrazení tvořené deskami např. dřevoštěpkové desky (OSB) do výšky min. 3 m. Tato stěna bude kotvena a instalována do sloupků, které budou staticky zajištěny a pevně spojeny v souvislé hrzení – oplocení staveniště.

e) zhodnocení kontaminace prostoru stavby látkami škodlivými pro životní prostředí v případě jejich výskytu

V objektech se nevyskytují škodlivé látky pro životní prostředí.

Během bouracích prací budou vznikat odpady běžné ze stavební výroby – různá stavební suť, odpadní a stavební dřevo, mohou se vyskytnout i zbytky nejrůznějších izolačních hmot. Při odstraňování elektroinstalace se vyskytnou zbytky kabelů, případně i plastové nebo kovové trubky.

Třídění odpadů bude probíhat přímo na staveništi. Skládkování bude provedeno na bezpečné skládce, odděleně budou výkopové materiály a staveništní odpad. Dřevěné konstrukce budou taktéž odděleny.

Odpady budou vyváženy dle potřeby na nejbližší možnou skládku stavebního odpadu.

V objektu se nevyskytuje ekologická zátěž.

Byl proveden průzkum na výskyt azbestu, který potvrdil výskyt azbestových materiálů ve stavebních konstrukcích – viz samostatná složka dokumentace

Na základě tohoto zjištění je nutné se řídit platnou legislativou při likvidaci.

f) požadavky na kácení dřevin

Nejsou požadovány.

g) věcné a časové vazby stavby, podmiňující, vyvolané, související investice.

Demoliční práce nemají žádné časové vazby na okolní stavby a jiné objekty. Předpokládaná lhůta demoličních prací je cca 2 měsíce.

Se stavbou nejsou známy žádné podmiňující investice.

Zhotoviteli bude stavba předána ve stavu umožňujícím její bezpečnou demolicí. Případné odborné odpojení objektu od všech zdrojů energie provede vybraný dodavatel v součinnosti s investorem.

Bude zajištěno vytyčení veškerých podzemních inženýrských sítí na staveništi.

Před zahájením bouracích prací zajistí investor vyklizení inventárního zařízení, slaboproudých zařízení a technologické vybavení v demolovaném objektu, které si chce zachovat. Ostatní zařízení, které ponechá v předmětném objektu, budou předmětem likvidace a dodávky bouracích prací.

B.2 Celkový popis stavby

a) stručný popis stavebních nebo inženýrských objektů a jejich konstrukcí

Stávající stav konstrukcí v objektu:

Objekt č.p. 24

Dvoupodlažní podélně orientovaný obytný dům, krytý sedlovou, na jižní straně zvalbenou střechou pokrytou plechem, nyní dispozičně propojený se sousedním domem čp. 80. Dům byl postaven patrně současně se sladovnou, na katastrální mapě z roku 1872 je již zachycen (tehdy byl ovšem ještě odsazen od ulice Žižkovy). Fasáda byla druhotně zjednodušena asi v poválečném období. Průčelí směrem do ulice je nečleněné, uprostřed s mělkým rizalitem, s cementovou omítkou, prolomené v přízemí i patře celkem pěti obdélníkovými okny přibližně v původních proporcích. Na místě středního okna v přízemí byl patrně původně průjezd, nebo vstupní vestibul. Na dvorní straně se v patře v místě přiléhajícím k sousednímu domu čp. 80 dochoval neobarokní arkýř s odsazenými oblými rohy a zbytky architektonického členění.

Objekt č.p. 80

Třípodlažní podélně orientovaný obytný dům, krytý sedlovou střechou pokrytou plechem. Dům byl postaven patrně současně se sladovnou, na katastrální mapě z roku 1872 je již zachycen (tehdy byl ovšem ještě odsazen od ulice Žižkovy). Fasáda byla druhotně zjednodušena asi v poválečném období. Průčelí je nečleněné, s cementovou omítkou, prolomené hustým sledem obdélníkových oken v původních proporcích. V krajní levé ose v přízemí je průjezd. Vjezdový otvor průjezdu je obdélníkový, vrata plechová. Zadní fasáda směrem do dvora má ve fragmentech dochované členění – okna jsou zasazena v segmentově završených vpadlinách, průjezd má portál překlenutý nízkým segmentem. Vlastní průjezd je zastropen zrcadlovými stropy do travers.

Objekt č.p. 80 je stavebně řešen jako zděný trojtrakt o světlých rozponech cca 4,8 + 1,6 + 5,6 m. Objekt č.p. 24 je nepravidelného tvaru s vnitřními nosnými cihelnými zdmi. Stropy nad suterénem jsou cihelné klenbové, nad přízemím pak zrcadlové (tabulové) klenby. Stropy nad 1. a 2. patrem jsou trámové dřevěné. Schodiště je trojramenné s čtveřicí cihelných sloupů s klenebními pasy podpírajícími podesty a mezipodesty. Krov je dřevěný trámový, střecha je sedlová s plechovou krytinou. Okenní výplně jsou plastové, v patře dvoukřídlé, v přízemí jednokřídlé. Vnitřní dveře jsou hladké plné s ocelovými zárubněmi. Vnitřní příčky jsou cihelné.

b) stručný popis technických nebo technologických zařízení

V objektech se nevyskytují žádná technická ani technologická zařízení. Pouze v prostorách suterénu se nachází kotle pro vytápění, které budou odpojeny a odstraněny s ostatními rozvody instalací v objektu.

c) výsledky stavebního průzkumu, přítomnost azbestu ve stavbě

V objektech byl proveden vizuální průzkum a přezkoumání původní dokumentace. A dále byl proveden průzkum výskytu azbestu v objektu (viz samostatná část dokumentace). Na základě těchto údajů lze konstatovat, že v objektu se v zásadě nenachází azbest a výrobky obsahující azbest. V případě jiného zjištění během stavby se jeho likvidace bude řídit platnou legislativou.

B.3 Připojení na technickou infrastrukturu

a) napojovací místa technické infrastruktury

b) připojovací rozměry, výkonové kapacity a délky

c) způsob odpojení

Vodovod

Do objektů je přiveden vodovod z hlavního objektu pivovarské sladovny, která není předmětem demolice. Rozvody vody uvnitř objektů bytových domů jsou napojeny na tuto vodovodní přípojku orientovanou v místě původní stáčírny pivovaru do ulice Žižkova. Bude provedeno odpojení a zaslepení této stávající přípojky.

Podmínky a způsob zabezpečení bude dohodnut s příslušným provozem podle konkrétní situace v místě demolice.

V případě zjištění jiných skutečností je nutné způsob odpojení dohodnout s příslušným provozem podle konkrétní situace v místě demolice.

Kanalizace

Splašková kanalizace z objektů je napojena na samostatnou kanalizační přípojku orientovanou do ulice Žižkova. Před objektem je v prostoru chodníku revizní šachta, do které bude provedeno zaslepení stávající přípojky.

Dešťové svody vyúsťují do hlavní kanalizační sítě. Bude provedeno jejich zaslepení. Podmínky a způsob zabezpečení bude dohodnut s příslušným provozem podle konkrétní situace v místě demolice.

V případě zjištění jiných skutečností je nutné způsob odpojení dohodnout s příslušným provozem podle konkrétní situace v místě demolice.

Plynovod

Bude provedeno odpojení přípojky plynovodu dle podmínek stanovených provozovatelem plynárenských zařízení. Před započítím demoličních prací bude zrušen odběr, demontován plynoměr a regulátor a bude provedeno zaslepení přípojky na hlavním řádu.

Elektro

Na štítové stěně objektu č.p. 24 směrem do ulice Žižkova je umístěna rozvodná skříň elektro, která bude zrušena. Před zahájením této činnosti bude požádáno o souhlas činnosti v ochranném pásmu NN.

Vytápění

V objektech bylo centrální vytápění plynovými kotly umístěnými v suterénu objektu. Tyto kotle byly již odpojeny a budou demontovány.

způsob odpojení

Dodavatel demoličních prací zajistí zaměření a vytyčení inženýrských sítí v zájmovém území. Ověřování podzemních sítí provede dodavatel u jednotlivých správců sítí. Všechny inženýrské sítě v místě stavby budou vytyčeny, bude provedeno „vypípání“ a budou označeny podle platných předpisů.

Přípojky inženýrských sítí bude nutné před demolicí prověřit a v případě potřeby odpojit ve spolupráci s provozovateli jednotlivých sítí a na základě jejich vyjádření k odpojení objektu.

Při provádění odpojení přípojek vody, plynovodu, kanalizace je nutné provést výkopové práce – obnažení trasy připojení a po provedení odpojení provést zpětný zához a uvedení vrchních vrstev komunikací do původního stavu.

B.4 Úpravy terénu a řešení vegetace po odstranění stavby

a) terénní úpravy po odstranění stavby

Po provedení demoličních prací se provede úprava povrchu zasypáním betonovým recyklátem zrnitosti 32/63 mm do stejné úrovně jako okolní pozemky, který se používá jako alternativa šterku makadam.

Zásyp rozkrytých sklepních prostor s provizorně zajištěnými stěnami dle popisu statického řešení bude proveden po vrstvách strojně hutněnými zásypy. Celkové provedení, kvalita a zhutnění násypů musí být dostatečně vyhovující jako podklad pro vozovku.

Provedení proto musí v tomto smyslu vyhovovat parametrům ČSN 721006 „Kontrola zhutnění zemin a sypanin“ v aktualizaci z června 2015. Norma platí pro kontrolu mechanického zhutnění zemin, sypanin a dalších materiálů v násypech a zásypech. Platí pro stavby zemního tělesa z různých materiálů včetně zde zvažovaných recyklovaných materiálů. Stanoví metody kontroly odpovídající charakteru zeminy a účelu kontroly pro jednotlivé druhy staveb, popř. konstrukcí.

Přímo, nebo odkazem na navazující normy (zde například zejména dle čl. 6.2 „Požadované hodnoty míry zhutnění“ ČSN 721006 a ČSN 736133), stanovuje kromě způsobu kontroly i minimální parametry, jež je nutné splnit. Tyto parametry lze v souladu s touto normou v případě potřeby v projektu zpřísnit, nelze je však podkročit.

V daném případě je projektem požadováno splnění základních požadavků normy pro umístění vozovky. Pokud by zadavatel dodatečně určil jiný účel užívání pozemku, bude potřeba požadavky adekvátně upravit.

b) použité vegetační prvky, biotechnická opatření

Po odstranění stavby se nepředpokládá použití vegetačních prvků ani nebudou prováděna biotechnická opatření.

B.5 Zásady organizace bouracích prací

a) potřeby a spotřeby rozhodujících médií a jejich zajištění

Vzhledem k tomu, že bude probíhat rušení a odpojení sítí je nutné, aby zhotovitel demoličních prací v případě potřeby řešil napojení na elektrickou energii samostatně s provozovatelem distribuční sítě elektro.

K zajištění dodávky elektrické energie pro provádění bouracích prací je nutno zřídit dočasné elektrické zařízení splňující normové požadavky. Toto zařízení, je nutné v průběhu bouracích prací zabezpečit proti poškození.

V rámci zařízení staveniště bude na pozemku umístěno mobilní sociální zařízení (WC).

b) odvodnění staveniště

Vzhledem k charakteru stavby není nutné řešit. Odtokové poměry v místě stavby nebudou realizací demolice zhoršeny.

c) napojení staveniště na stávající dopravní a technickou infrastrukturu

Hlavní příjezd ke staveništi je navržen z ulice Mostní, dále ulicí Palackého nám. do areálu pivovaru. Dále směrem přes areál pivovaru a výjezdem do ulice Žižkova. Druhý příjezd ke staveništi je možný ulicí Mostní, Komenského nám. a ulicí Žižkova. Tento příjezd, ale nebude sloužit k odvozu materiálu z demolice objektů.

Přístup na staveniště bude zajištěn stávajícím vjezdem na pozemek parc.č. 28/1 (dvůr areálu pivovaru) a dále bude zajištěn novými vraty v provizorním oplocení staveniště v ulici Žižkova.

Návrh systému příjezdu a odjezdu nákladní dopravy zajišťující odvoz materiálu je patrný z výkresové části dokumentace.

MECHANIZACE SPOJENÁ S DEMOLIČNÍMI PRACEMI

Demoliční bagr s hydraulickými nůžkami

Nákladní automobily (nosnost 12t)

Nákladní automobily (nosnost 7t)

Pásový bagr (nakladač)

Cisterna pojízdná pro kropení stavby

Ostatní malá mechanizace

V místě stávajícího chodníku v ulici Žižkova využívaného pro zařízení staveniště je nutné provést zajištění ploch proti jejich poškození těžkou technikou (např. položením betonových panelů, nebo provedení dočasného šterkového násypu). Na chodníku nebude skladová žádný materiál a nebudou zde zaparkovány žádná vozidla, stroje ani těžká technika.

d) vliv provádění stavby na okolní stavby a pozemky

Stavební práce nemají zásadní negativní vliv na okolní stavby a pozemky.

Zařízení staveniště bude likvidováno dle postupu stavby postupně, tak aby nebránilo včasnému dokončení výstavby a aby omezovalo nejbližší okolí v minimální možné míře. Plochy využitě pro ZS budou navraceny do původního stavu.

e) ochrana okolí staveniště

Z důvodu blízkosti komunikace a chodníků u objektu je nutné dbát zvýšené opatrnosti na hranicích pozemků a v případě potřeby je nutné požádat o zábor veřejného prostranství případně o dočasné dopravní opatření.

Způsob ochrany a vymezení ohroženého prostoru

Zhotovitel provede zabezpečení staveniště proti vstupu nepovolaných fyzických osob (plot, vyhrazující reflexní pásy a cedule), zajistí označení hranic staveniště tak, aby byly

zřetelně rozeznatelné i za snížené viditelnosti, a stanoví lhůty kontrol tohoto zabezpečení (předpokládáno každý den při ukončení prací a při jejich započetí druhý den). Zákaz vstupu nepovolaným fyzickým osobám musí být vyznačen bezpečnostní značkou na všech vstupech, a na přístupových komunikacích, které k nim vedou. Náhradní komunikace a oplocení, popřípadě ohrazení staveniště bude na veřejných prostranstvích a veřejně přístupných komunikacích umožňovat bezpečný pohyb fyzických osob s pohybovým postižením jakož i se zrakovým postižením. Tyto úpravy budou realizovány pouze v oblastech prokazatelně využívanými výše uvedenými osobami.

Budou provedena potřebná opatření zamezující hlučnost a prašnost během provádění stavebních prací.

Oplocení staveniště směrem do ulice Žižkova bude tvořit z důvodu snížení vlivu hluku plné ohrazení tvořené deskami např. dřevoštěpkové desky (OSB) do výšky min. 3 m. Tato stěna bude kotvena a instalována do sloupků, které budou staticky zajištěny a pevně spojeny v souvislé hrzení – oplocení staveniště.

V průběhu provádění demoličních prací je zhotovitel povinen provádět opatření ke snížení prašnosti (u demolic kropení bouraných konstrukcí), u veřejných komunikací pak jejich pravidelné čištění v případě, že je po nich veden stavební provoz.

Zkrápění bude prováděno mobilní technikou k tomu určenou (cisternami). Tyto zařízení pro kropení k omezení prašnosti, je nutné v průběhu bouracích prací zabezpečit proti poškození.

Staveniště se musí zřídit, uspořádat a vybavit přístupovými cestami pro dopravu materiálu tak, aby se stavby mohly řádně a bezpečně provádět, upravovat nebo odstraňovat. Nesmí přitom docházet k ohrožování a nadměrnému obtěžování okolí staveb, ohrožování bezpečnosti provozu na veřejných komunikacích, ke znečišťování komunikací, ovzduší a vod, k zamezování přístupu k přilehlým stavbám nebo pozemkům, k zastávkám městských hromadných prostředků, k vodovodním sítím, požárním zařízením a k porušování podmínek ochranných pásem a chráněných území. Stavební hmoty a výrobky se musí na staveništích bezpečně ukládat. Jsou-li uloženy na volných prostranstvích, nesmí narušovat vzhled místa nebo jinak zhoršovat životní prostředí. Zásobníky sypkých hmot musí být vybaveny účinnými filtry. Podzemní energetické, telekomunikační, vodovodní a kanalizační sítě v prostoru staveniště se vyznačí polohově a výškově nejpozději před předáním staveniště. Musí se včetně měřičských značek v prostoru staveniště po dobu stavebních prací náležitě chránit a podle potřeby zpřístupnit.

Veřejná prostranství a pozemní komunikace dočasně užívané pro staveniště, kdy bylo zachováno současné užívání veřejnosti (chodníky, podchody, přechody apod.), se musí po dobu společného užívání bezpečně ochraňovat a udržovat v náležitém stavu. Veřejná prostranství a pozemní komunikace se pro staveniště použijí jen ve stanoveném nezbytném rozsahu a době. Před ukončením jejich užívání se musí uvést do původního stavu.

Režim vstupu na staveniště, délku pracovní doby a oprávněnost osob bude stanovena v součinnosti s prováděcí firmou. Stavba zajistí viditelnou ceduli, kde bude uvedeno: název stavby, investor, generální dodavatel, technický dozor, termíny výstavby, včetně telefonického spojení. Vstup na staveniště bude zajištěn, v nočních hodinách nebo ve dnech pracovního klidu a volna bude stavba pod uzamčením. Stavební firma bude řádně pojištěna na škody způsobené jejím vlastním zaviněním a současně bude v průběhu stavby tato stavba pojištěna (živelné pohromy, krádež apod.) na celkovou výši dokončené stavby. Pracovníci na stavbě budou poučeni o BOZ, zahraniční pracovníci budou mít platné pracovní povolení. Kvalifikované

práce budou provádět pracovníci s patřičnou atestací nebo proškolením. Na stavbě budou dodržována všechna nařízení a normy IBP a ČSN související s bezpečností práce.

Před samotným zahájením stavebních prací souvisejících s demolicí objektu oznámí min. 14 dní předem zhotovitel stavby tuto skutečnost majitelům pozemků určených k zařízení staveniště, o této skutečnosti bude mezi zhotovitelem stavby a majitelem pozemku sepsán předávací protokol, který bude obsahovat základní údaje o zhotoviteli stavby, odpovědnou osobu za průběh demolice, celkovou dobu demolice a výši úhrady za zábor pozemku.

Zhotovitel stavebních prací umístí informační a bezpečnostní tabule s informacemi o probíhající demolicí.

Za veškerou bezpečnost na staveništi a v okolí staveniště, rovněž za celkovou bezpečnost průběhu demolice nese odpovědnost zhotovitel stavby.

Po dokončení stavebních prací souvisejících s demolicí objektu bude plocha využívaná pro zařízení staveniště vyčištěna a vrácena do původního stavu, o této skutečnosti bude mezi zhotovitelem stavby a vlastníky pozemků sepsán předávací protokol.

f) maximální zábory

Z výše uvedených důvodů je nutné požádat o zábor veřejného prostranství chodníku v ulici Žižkova parc.č. 573/4 v rozsahu cca 120 m².

g) maximální produkovaná množství a druhy odpadů a emisí při výstavbě, jejich likvidace

Z hlediska odpadového hospodářství dle zák. č. 185/2001 Sb., budou veškeré odpady, vznikající při stavební činnosti, tříděny a odstraňovány předepsaným způsobem, dle jejich povahy a množství. Stavební odpad bude shromažďován do kontejnerů. Odpady, které nebudou přímo odváženy, budou zajištěny proti znehodnocení a úniku.

h) ochrana životního prostředí při odstraňování stavby

Specifikace druhů odpadů, které mohou vznikat při realizaci stavby, způsob jeho likvidace:

Zatřídění odpadů bude v souladu s vyhláškou ministerstva životního prostředí č. 93/2016 Sb.

Nakládat s nebezpečnými odpady lze pouze na základě „souhlasu k nakládání s nebezpečnými odpady“ dle zákona o odpadech (zákon č. 185/2001 Sb., zákon č. 169/2013 Sb., zákon č. 25/2008 Sb., zákon č. vše ve znění pozdějších předpisů).

Při ochraně životního prostředí bude postupováno dle popisu v předchozích odstavcích – zajištění staveniště, nakládání s odpady, hluk ze staveništní činnosti. Stavební činnost bude probíhat výlučně přímo na objektu.

Stavba nepodléhá posouzení dle zákonů č.17/1992 Sb., č. 244/1992 Sb. a č 100/2001 Sb. ve znění pozdějších předpisů.

S odpady bude nakládáno v souladu se zákonem č.185/2001 Sb., o odpadech a o změně některých dalších zákonů, ve znění pozdějších předpisů.

Během stavebních prací budou vznikat odpady běžné ze stavební výroby – různá stavební suť, odpadní a stavební dřevo, mohou se vyskytnout i zbytky nejrůznějších izolačních hmot. Třídění odpadů bude probíhat přímo na staveništi. Skládkování bude provedeno na bezpečné skládce, odděleně budou výkopové materiály a staveništní odpad. Dřevěné konstrukce budou taktéž odděleny.

Odpady budou ihned vyváženy dle potřeby na nejbližší možnou skládku odpadů.

i) zásady bezpečnosti a ochrany zdraví při práci na staveništi, posouzení potřeby koordinátora bezpečnosti a ochrany zdraví při práci podle jiných právních předpisů

Při provádění všech uvedených prací je bezpodmínečně nutné dodržování všech základních vyhlášek a předpisů bezpečnosti práce, technologických postupů a ČSN. Pracovníci budou prokazatelně poučeni o zásadách bezpečnosti práce. Na staveništi bude zakázán vstup všem nepovoláním osobám.

V souladu se zákonem č. 309/2006 Sb. a NV 591/2006 Sb. a dalších souvisejících předpisů bude investorem vybrán hlavní koordinátor BOZP.

Během provozu stavby je nutno dodržovat všechny články platných ČSN a předpisů o bezpečnosti a ochraně zdraví, zákon 309/2006 Sb. a souvisejících předpisů. Zajištění ochrany, zdraví a bezpečnost pracovníků se řídí zákonem 262/2006 Sb. v platném znění. Stavební práce budou probíhat tak, aby uživatelé sousedních nemovitostí byli minimálně obtěžováni hlukem, prachem a jinými negativními vlivy vzniklými při provádění stavby.

Stavební práce budou prováděny v době od 8.00 do 19.00 hodin.

Budou použity stroje a mechanismy s primárně omezenou úrovní hluchnosti (v dobrém technickém stavu, s protihlukovou kapotáží).

Při nakládání suti do připravených kontejnerů nutno v maximálně možné míře eliminovat vliv hluku z jejího dopadu do plechových stěn (týká se jak vyspávání suti z koleček, tak ukládání větších částí vybouraného materiálu, který by neměl být do kontejneru vhašován).

Během demolice budou dodrženy dostatečně dlouhé přestávky během hlučných operací, aby obyvatelé nejbližších objektů měli možnost větrání vnitřních obytných prostor.

Dále budou obyvatelé a uživatelé nejbližší situovaných objektů seznámeni s délkou a charakterem jednotlivých etap výstavby (znají-li občané zasažení hlukem účel a smysl hlučné činnosti, pak jejich reakce na tento hluk je příznivější a minimalizuje se takto vznikající stres a nepohoda.

Při provádění stavby je nutno dodržovat předpisy týkající se bezpečnosti práce a technických zařízení, zejména zákon č.309/2006 Sb. a nařízení vlády č. 591/2006 Sb., o bezpečnosti práce a technických zařízení při stavebních pracích a dbát o ochranu zdraví osob na staveništi. Při bouracích pracích je nutné dodržovat základní pravidla hygieny práce. Veškeré specializované práce musí provádět pracovníci s předepsanou kvalifikací.

Při provádění bouracích prací nebude použito trhavin. Konstrukce nebudou strhávány ve velkých celcích.

Používání příslušných zařízení bude určeno vlastními provozními řády a bude prováděno zaškolenými odbornými pracovníky, čímž by měla být rizika úrazu minimální. Při realizaci stavby budou respektovány všechny platné normy, vyhlášky a předpisy (zejména týkající se bezpečnosti práce a provozu). Kromě jiného i použití stavebních materiálů z hlediska dodržení obecných technických požadavků na výstavbu.

Staveništní zařízení v zastavěném území nesmí svými účinky, zejména exhalacemi, hlukem, otřesy, prachem, zápachem, oslňováním, zastíněním, působit na okolí nad přípustnou míru danou příslušným právním předpisem.

Pro zajištění bezpečnosti práce v průběhu realizace stavby je třeba respektovat ustanovení závazných předpisů a nařízení, zejména pak:

Zákony

Zákon č. 262/2006 Sb., zákoník práce ve znění pozdějších předpisů a doplnění

Zákon č. 309/2006 Sb., kterým se upravují další požadavky bezpečnosti a ochrany zdraví při práci v pracovněprávních vztazích a o zajištění bezpečnosti a ochrany zdraví při

činnosti nebo poskytování služeb mimo pracovněprávní vztahy (zákon o zajištění dalších podmínek bezpečnosti a ochrany zdraví při práci)

Zákon č. 258/2000 Sb., o ochraně veřejného zdraví

Zákon č. 361/2000 Sb., o provozu na pozemních komunikacích

Zákon č. 185/2001Sb., o odpadech a o změně některých dalších zákonů,

Zákon č. 22/1997 Sb., o technických požadavcích na výrobky

Zákon č. 251/2005 Sb., o inspekci práce

Nařízení vlády

Nařízení vlády č. 101/2005 Sb., o podrobnějších požadavcích na pracoviště a pracovní prostředí.

Nařízení vlády 362/2005 Sb., o bližších požadavcích na bezpečnost a ochranu zdraví při práci na pracovišti s nebezpečím pádu z výšky nebo hloubky.

Nařízení vlády č. 361/2007 Sb., kterým se stanoví podmínky ochrany zdraví zaměstnanců při práci

Nařízení vlády č. 378/2001 Sb., kterým se stanoví bližší požadavky na bezpečný provoz a používání strojů, technických zařízení, přístrojů a nářadí.

Nařízení vlády č. 11/2002 Sb., kterým se stanoví vzhled a umístění bezpečnostních značek a zavedení signálů, ve znění nařízení vlády č. 405/2004 Sb.

Nařízení vlády č. 168/2002 Sb., kterým se stanoví způsob organizace práce a pracovních postupů, které je zaměstnavatel povinen zajistit při provozování dopravy dopravními prostředky.

Nařízení vlády č. 406/2004 Sb., o bližších požadavcích na zajištění bezpečnosti a ochrany zdraví při práci v prostředí s nebezpečím výbuchu.

Nařízení vlády č. 148/2006 Sb., o ochraně zdraví před nepříznivými účinky hluku a vibrací.

Nařízení vlády č. 21/2003 Sb., kterým se stanoví technické požadavky na osobní ochranné prostředky.

Nařízení vlády č. 28/2002 Sb., kterým se stanoví způsob organizace práce a pracovních postupů, které je zaměstnavatel povinen zajistit při práci v lese a na pracovištích obdobného charakteru.

Nařízení vlády č. 494/2001 Sb., kterým se stanoví způsob evidence, hlášení a zasílání záznamů o úrazu, vzor záznamu o úrazu a okruh orgánů a institucí, kterým se ohlašuje pracovní úraz a zasílá záznam o úrazu

Nařízení vlády č. 495/2001 Sb. kterým se stanoví rozsah a bližší podmínky poskytování osobních ochranných pracovních prostředků, mycích, čisticích a dezinfekčních prostředků

Nařízení vlády č. 591/2006 Sb., o bližších minimálních požadavcích na bezpečnost a ochranu zdraví při práci na staveništích

Vyhlášky

Vyhláška č.137/1998 Sb., o obecných technických požadavcích na výstavbu.

Vyhláška č. 394/2006 Sb., kterou se stanoví práce s ojedinělou a krátkodobou expozicí azbestu a postup při určení ojedinělé a krátkodobé expozice těchto prací

Vyhláška č. 526/2006 Sb., kterou se provádějí některá ustanovení stavebního zákona ve věcech stavebního řádu

Vyhláška č. 232/2004 Sb., kterou se provádějí některá ustanovení zákona o chemických látkách a chemických přípravcích a o změně některých zákonů, týkající se klasifikace balení a označování nebezpečných chemických látek a chemických přípravků

Vyhláška č. 383/2001 Sb., o podrobnostech nakládání s odpady

j) úpravy pro bezbariérové užívání staveb dotčených odstraněním stavby

Vzhledem k charakteru stavby nejsou požadovány.

k) zásady pro dopravní inženýrská opatření

Po dobu realizace bude instalováno dopravně inženýrské opatření, které zaručuje bezpečný provoz na přilehlé komunikaci Žižkova pro osoby pohybující se v okolí stavby. o tyto DIO požádá zhotovitel demoličních prací ve spolupráci s investorem dle podmínek stanovených příslušným odborem dopravy.

POZNÁMKA:

Tato dokumentace slouží pro stavební povolení demolice objektu.

Jednotlivá vyjádření dotčených institucí a orgánů státní správy jsou nedílnou součástí této projektové dokumentace.

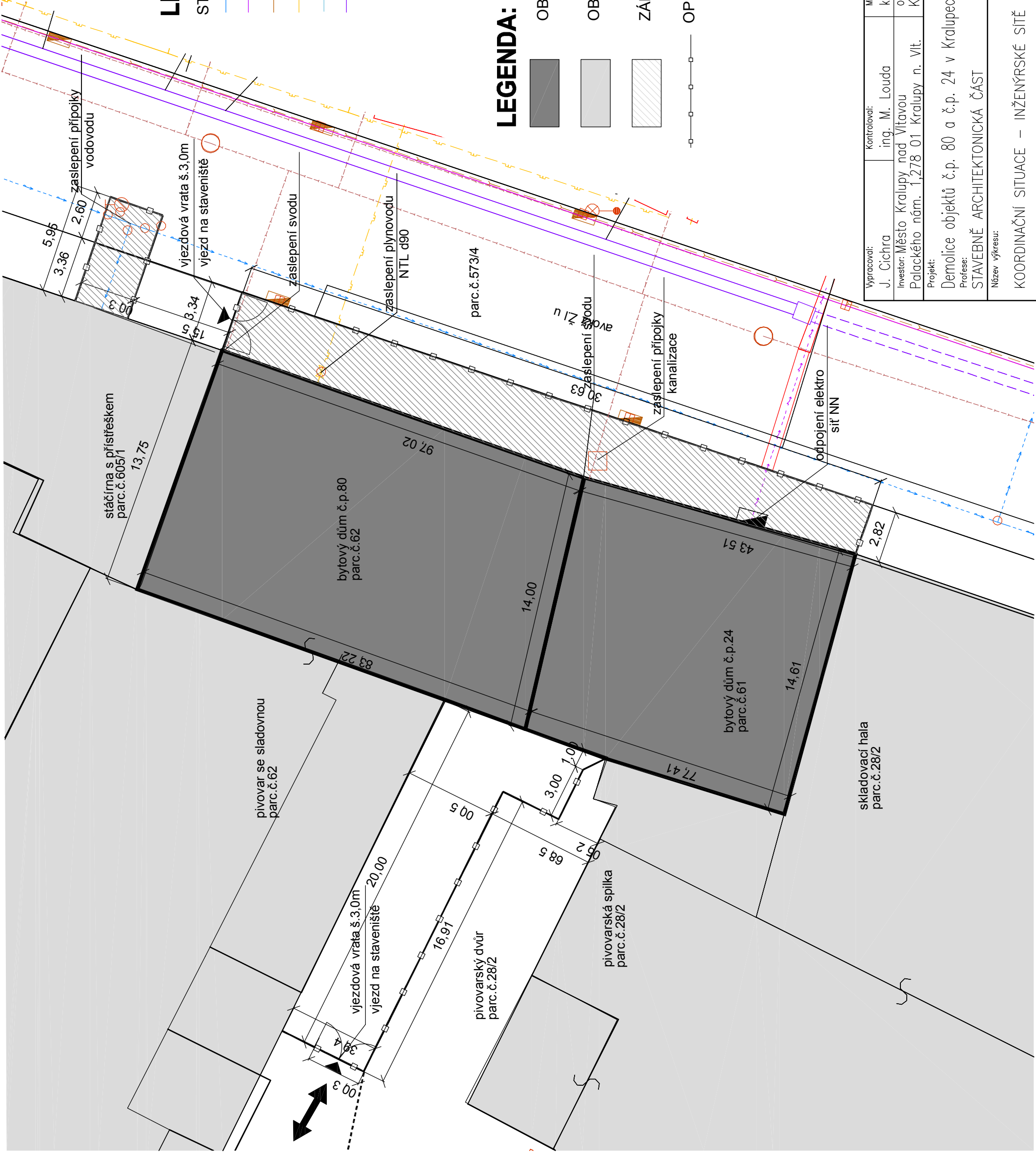
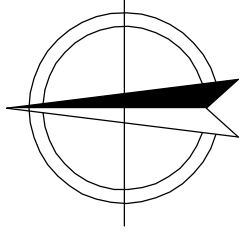
LEGENDA SÍTÍ:

STÁVAJÍCÍ SÍŤ

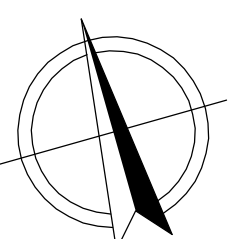
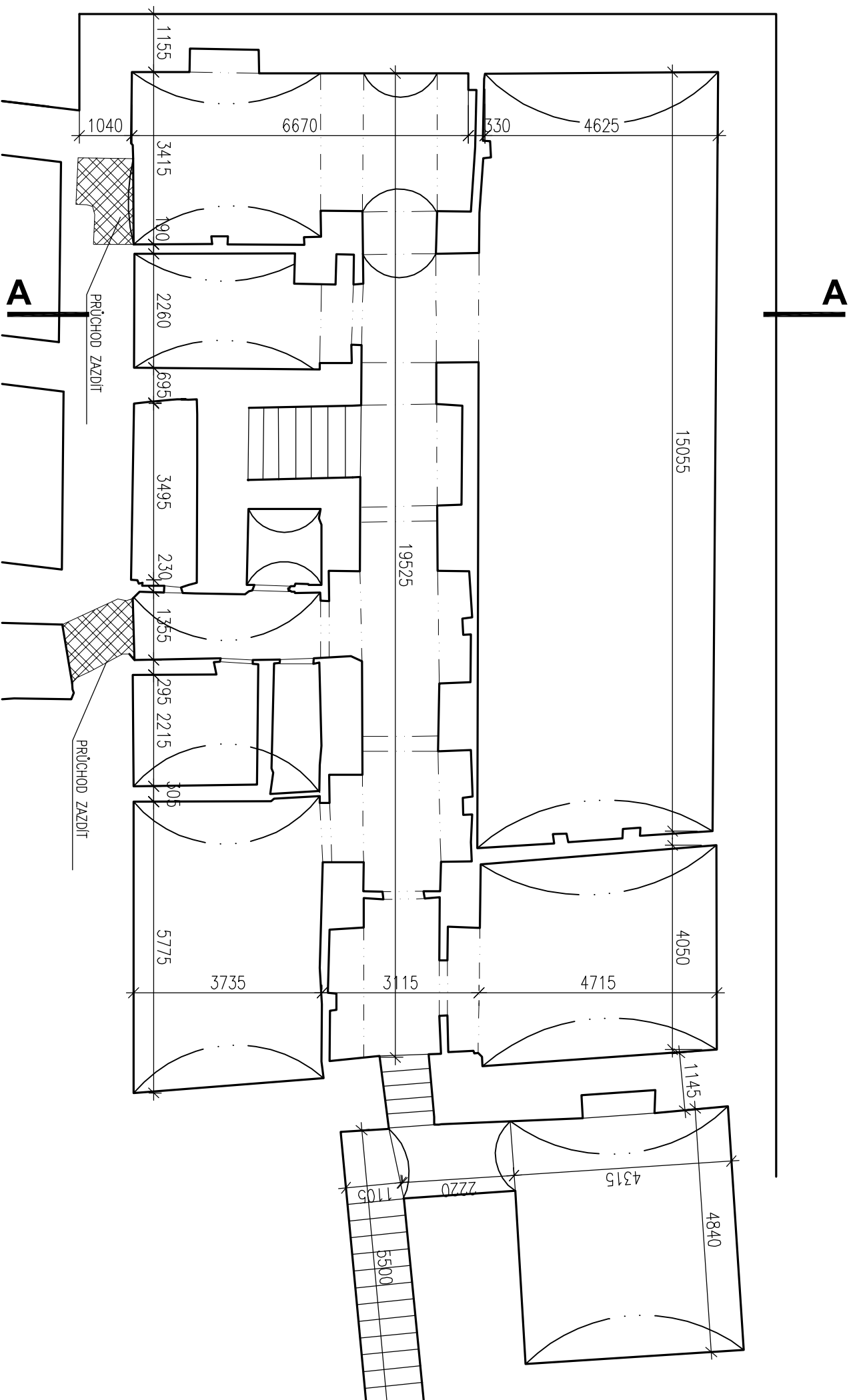
- VODOVOD
- ELEKTROINSTALACE
- KANALIZACE
- PLYNOVOD
- VEŘEJNÉ OSVĚTLENÍ
- TELEKOMUNIKACE

LEGENDA:

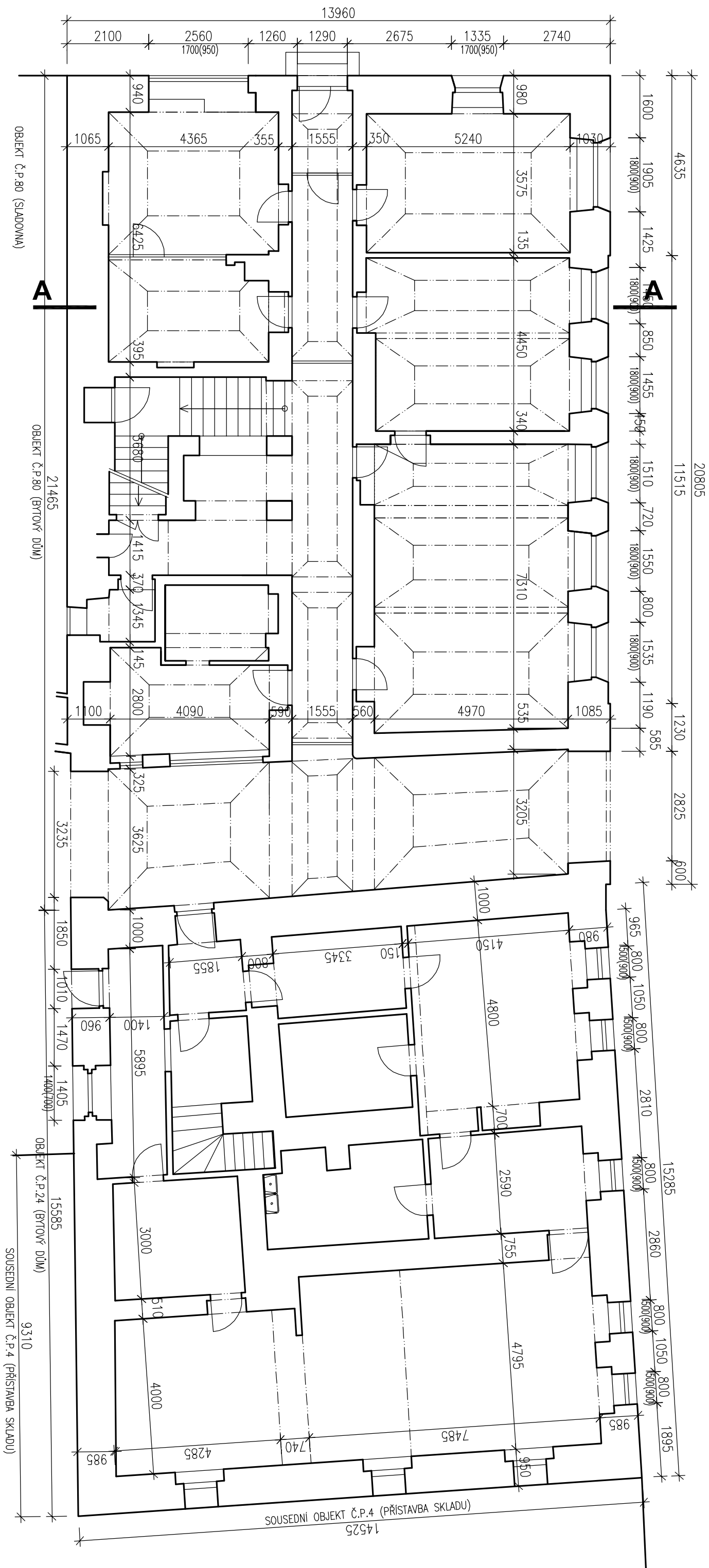
- OBJEKTY DEMOLOVANÉ
- OBJEKTY SOUSEDNÍ
- ZÁBOR VEŘEJNÉHO PROSTRANSTVÍ STAVENIŠTĚ
- OPLOCENÍ STAVENIŠTĚ



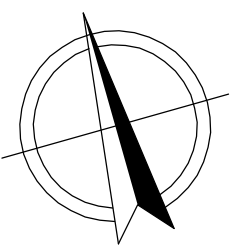
Vypracoval: J. Cichra	Kontroloval: ing. M. Louda	Místo: k.ú. Kralupy nad Vltavou, parc.č.61,62,č.p.80 a 24
Investor: Město Kralupy nad Vltavou Palackého nám. 1,278 01 Kralupy n. Vlt.	Obec: Kralupy nad Vltavou	Stupeň dokumentace: DOKUMENTACE BOURACÍCH PRACÍ
Projekt: Demolice objektů č.p. 80 a č.p. 24 v Kralupech n.Vlt.	Profese: STAVEBNĚ ARCHITEKTONICKÁ ČÁST	Měřítko: 1:200
Název výkresu: KOORDINAČNÍ SITUACE – INŽENÝRSKÉ SÍŤ	Datum: 06/2016	Archivní číslo: 16-06-02 C.3
		Kopie

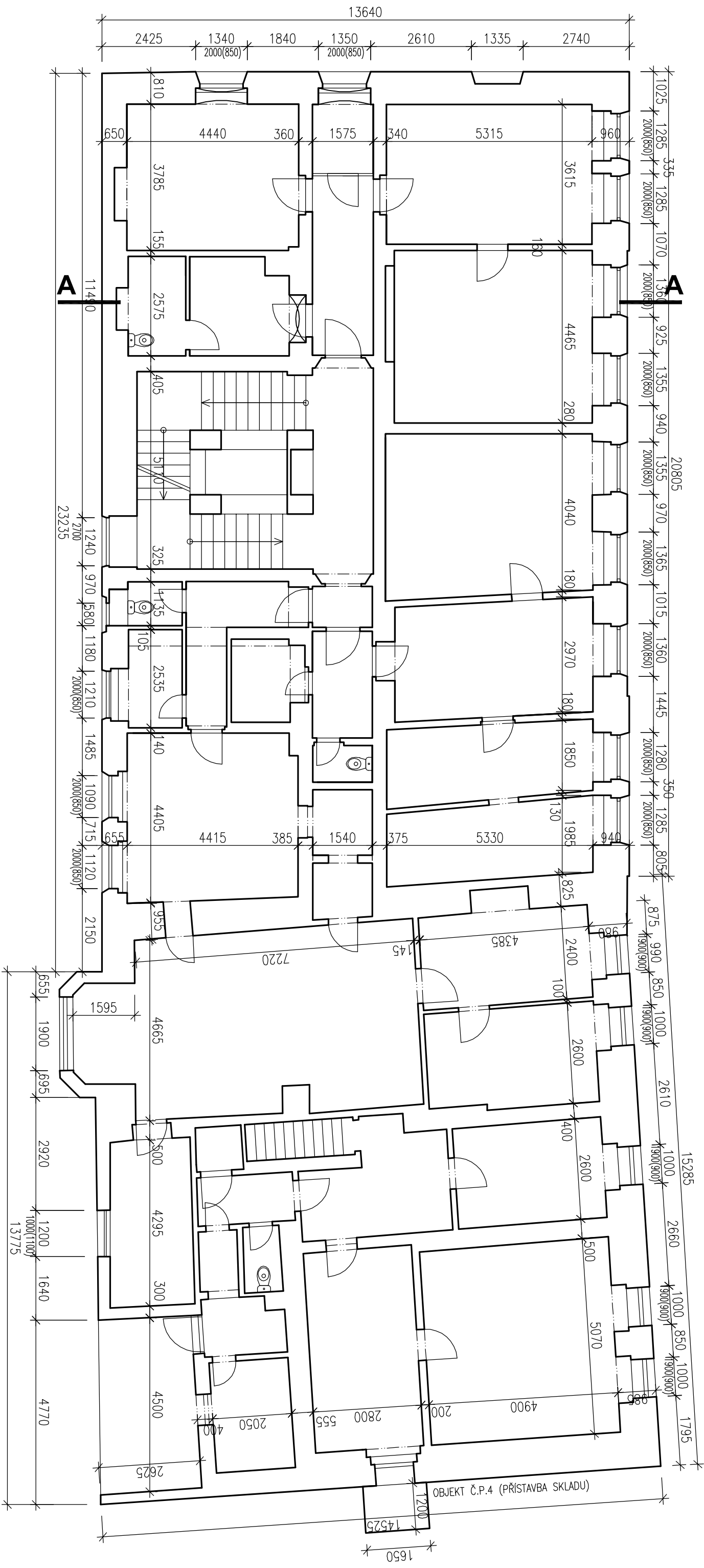


Vypracoval:	J. Cichra	Kontroloval:	ing. M. Louda	Místo:	K.ú. Kralupy nad Vltavou, parc.č.61,62,č.p.80 a 24
Investor:	Město Kralupy nad Vltavou Palackého nám. 1,278 01 Kralupy n. Vlt.	Obec:	Kralupy nad Vltavou	Stupeň dokumentace:	DOPLNĚNÍ BOURACÍCH PRÁČÍ
Projekt:	Demolice objektů č.p. 80 a č.p. 24 v Kralupech n.Vlt.	Profese:	STAVEBNĚ ARCHITEKTONICKÁ ČÁST	Měřítko:	1:100
Název výkresu:	PŮDORYS 1 PP	Datum:	06/2016	Archivní číslo:	16-06-02 D.1.01
					Kopie

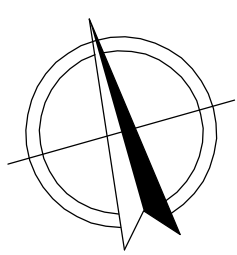


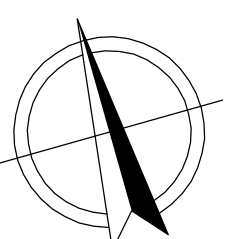
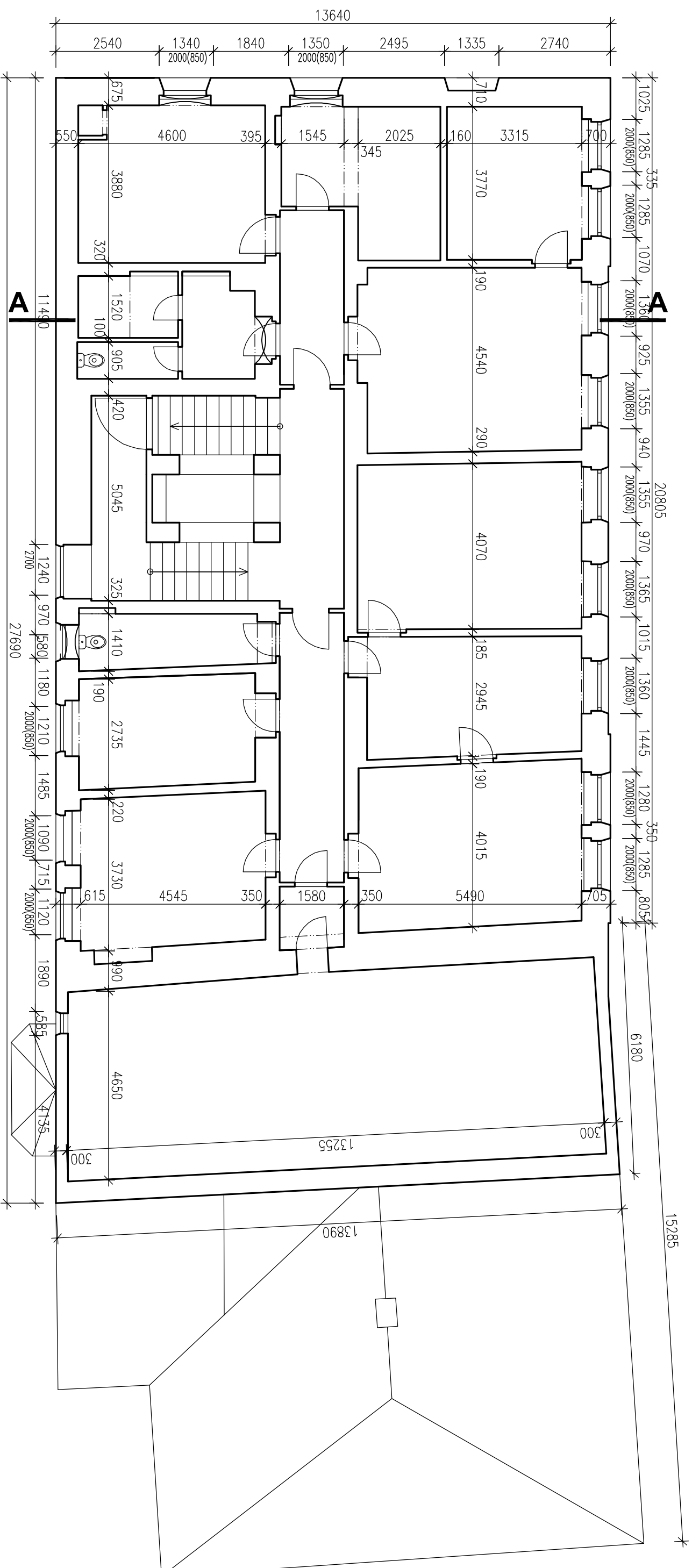
Vypracoval: J. Cichra	Kontroloval: ing. M. Louda	Místo: k.ú. Kralupy nad Vltavou, parc.č.61,62,č.p.80 a 24
Investor: Město Kralupy nad Vltavou Palackého nám. 1,278 01 Kralupy n. Vlt.	Obec: Kralupy nad Vltavou	Stupeň dokumentace: DOKUMENTACE BOURACÍCH PRÁČÍ
Projekt: Demolice objektů č.p. 80 a č.p. 24 v Kralupech n.Vlt.	Profese: STAVEBNĚ ARCHITEKTONICKÁ ČÁST	Měřítko: 1:100
Název výkresu: PŮDORYS 1 NP	Datum: 06/2016	Archivní číslo: 16-06-02
		D.1.02



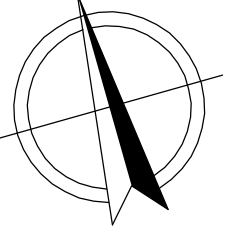


Vypracoval:	J. Cichra	Kontroloval:	ing. M. Louda	Místo:	K.ú. Kralupy nad Vltavou, parc.č.61,62,č.p.80 a 24
Investor:	Město Kralupy nad Vltavou Palackého nám. 1,278 01 Kralupy n. Vlt.	Obec:	Kralupy nad Vltavou	Stupeň dokumentace:	DOPLNĚNÍ BOURACÍCH PRÁČÍ
Projekt:	Demolice objektů č.p. 80 a č.p. 24 v Kralupech n.Vlt.	Profese:	STAVEBNĚ ARCHITEKTONICKÁ ČÁST	Měřítko:	1:100
Název výkresu:	PŮDORYS 2 NP	Archivní číslo:	16-06-02	Datum:	06/2016
					D.1.03
					Kopie

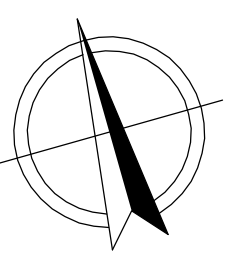
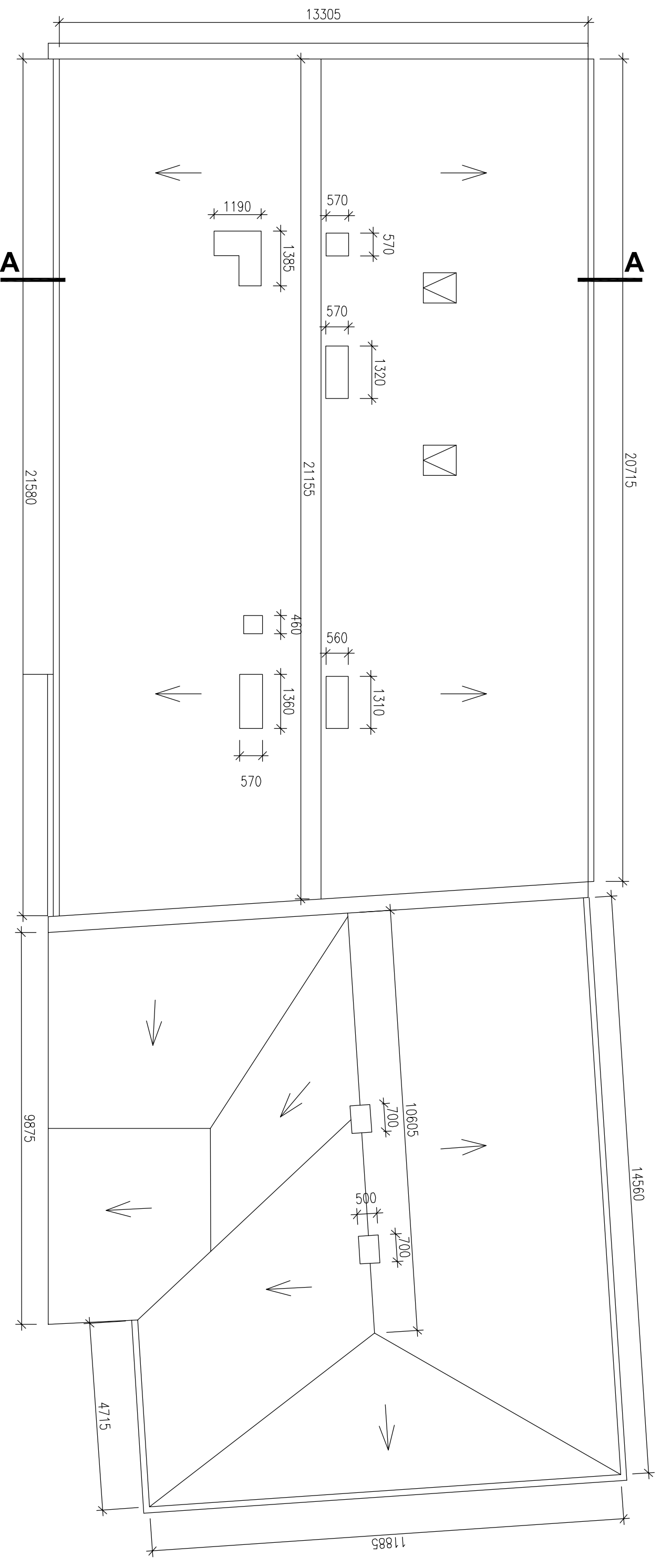




Výpracovní:		Kontrolní:		Místo:	
J. Cichra		ing. M. Louda		K.Ú. Kralupy nad Vltavou, parc.č.61,62,č.p.80 a 24	
Investor: Město Kralupy nad Vltavou Palackého nám. 1,278 01 Kralupy n. Vlt.		Obec: Kralupy nad Vltavou		Stupeň dokumentace: DOKUMENTACE BOURACÍCH PRÁČÍ	
Projekt: Demolice objektů č.p. 80 a č.p. 24 v Kralupech n.Vlt.		Profese: STAVEBNĚ ARCHITECTONICKÁ ČÁST		Měřítko: 1:100	
Název výkresu: PŮDORYS 3 NP		Datum: 06/2016		Datum: 06/2016	
		Archivní číslo: 16-06-02		D.1.04	
				Kopie	

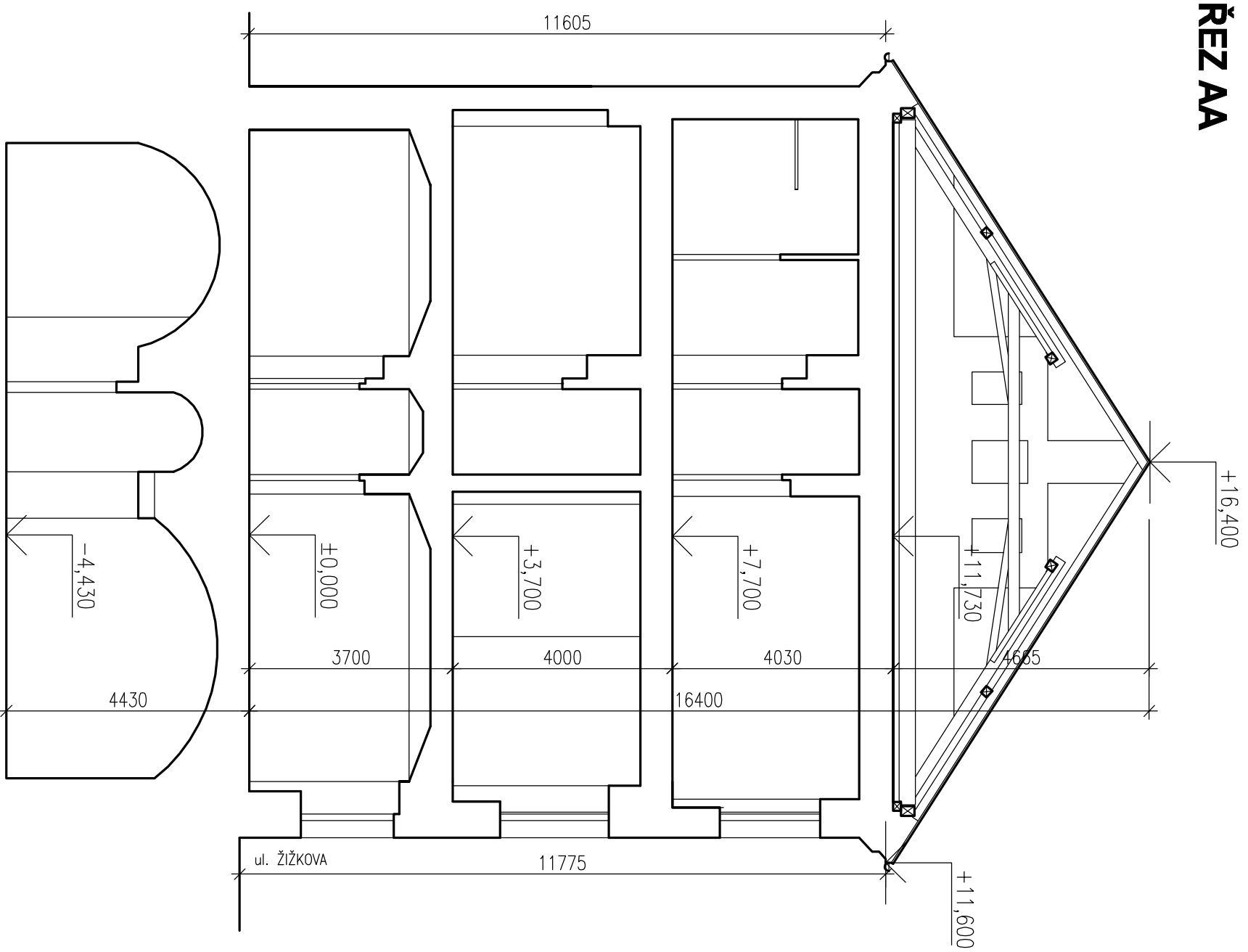


Vypracoval:	J. Cichra	Kontroloval:	ing. M. Louda	Místo:	K.Ú. Kralupy nad Vltavou, parc.č.61,62,č.p.80 a 24
Investor:	Město Kralupy nad Vltavou Palackého nám. 1,278 01 Kralupy n. Vlt.	Obec:	Kralupy nad Vltavou	Stupeň dokumentace:	DOPLNĚNÍ BOURACÍCH PRÁČÍ
Projekt:	Demolice objektů č.p. 80 a č.p. 24 v Kralupech n.Vlt.				
Profese:	STAVEBNĚ ARCHITEKTONICKÁ ČÁST				
Název výkresu:	PŮDORYS 4 NP				
Archivní číslo:	16-06-02		D.1.05		
Kopie					

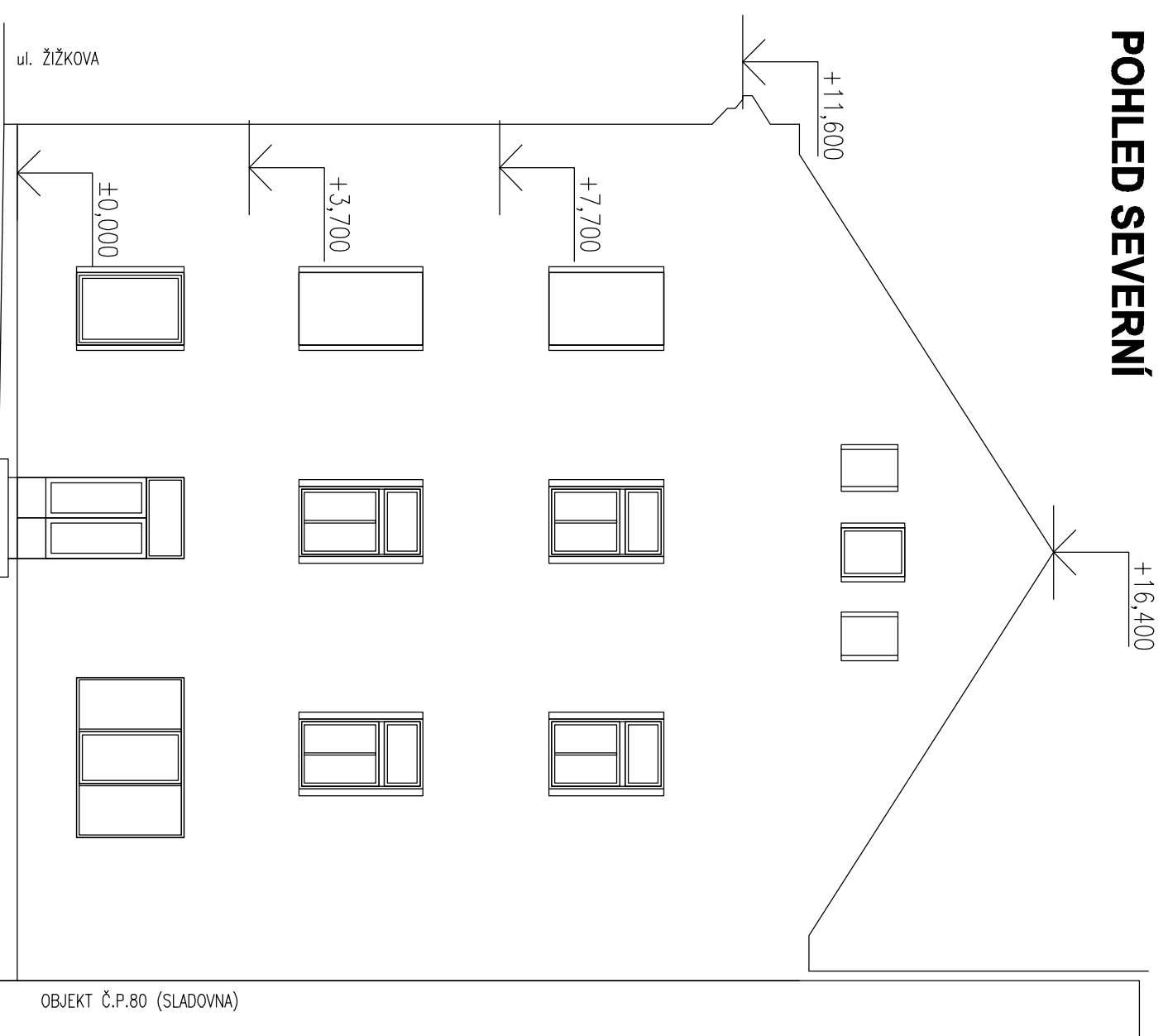


Vypracoval:	J. Cichra	Kontroloval:	ing. M. Louda	Místo:	K.ú. Kralupy nad Vltavou, parc.č.61,62,č.p.80 a 24
Investor:	Město Kralupy nad Vltavou Palackého nám. 1,278 01 Kralupy n. Vlt.	Obec:	Kralupy nad Vltavou	Stupeň dokumentace:	DOKUMENTACE BOURACÍCH PRÁČÍ
Projekt:	Demolice objektů č.p. 80 a č.p. 24 v Kralupech n.Vlt.	Profese:	STAVEBNĚ ARCHITEKTONICKÁ ČÁST	Měřítko:	1:100
Název výkresu:	PŮDORYS STŘECHY	Datum:	06/2016	Archivní číslo:	16-06-02 D.1.06
					Kopie

ŘEZ AA



POHLED SEVERNÍ



OBJEKT Č.P.80 (SLADOVNA)

Vypracoval:	J. Cichra	Kontroloval:	ing. M. Louda	Místo:	K.ú. Kralupy nad Vltavou, parc.č.61,62,č.p.80 a 24
Investor:	Město Kralupy nad Vltavou Palackého nám. 1,278 01 Kralupy n. Vlt.	Obec:	Kralupy nad Vltavou	Stupeň dokumentace:	DOPLNĚNÍ BOURACÍCH PRÁČÍ
Projekt:	Demolice objektů č.p. 80 a č.p. 24 v Kralupech n.Vlt.	Profese:	STAVEBNĚ ARCHITEKTONICKÁ ČÁST	Měřítko:	1:100
Název výkresu:	ŘEZ AA, POHLED SEVERNÍ	Datum:	06/2016	Archivní číslo:	16-06-02 D.1.07
					Kopie