

ČESKÉ VYSOKÉ UČENÍ TECHNICKÉ V PRAZE

Fakulta stavební

Katedra urbanismu a územního plánování

Bakalářská práce

Územní analýza města

Město Touškov

Vypracoval: David Svoboda

Vedoucí práce: Ing. Václav Jetel, Ph.D.

Studijní program: Stavební inženýrství

Studijní obor: Inženýrství životního prostředí

Akademický rok: 2016/2017



Prohlášení

Prohlašuji, že bakalářskou práci na téma územní analýza Města Touškov jsem vypracoval samostatně. Veškeré použité informační zdroje jsem uvedl v seznamu použitých zdrojů.

V Praze dne 28. května 2017

.....

podpis studenta

Poděkování

Především bych chtěl poděkovat vedoucímu této bakalářské práce Ing. Václavu Jetelovi, Ph.D. za odborné vedení a pomoc při zpracování. Dále bych chtěl poděkovat zaměstnancům Městského úřadu Města Touškov, zejména paní starostce Ivetě Zajíčkové za poskytnuté materiály a skvělý přístup. Nakonec bych rád poděkoval své rodině za projevenou podporu po celou dobu mého studia.



Anotace

Bakalářská práce je rozdělena na textovou a grafickou část. Textová část vychází z metodiky Územně analytických podkladů obce s rozšířenou působností Nýřany z roku 2016. Popisuje podklady pro rozbor udržitelného rozvoje území a vlastní rozbor včetně SWOT analýz pro tři základní pilíře této analýzy (environmentální, sociální a ekonomický). Součástí této části je přiložená fotodokumentace. Grafická část se zabývá výkresovou dokumentací, kterou tvoří následující výkresy: Širší vztahy, Funkční využití území, Dopravní infrastruktura, Technická infrastruktura a limity využití území, Záměry území a Hodnoty a problémy.

Klíčová slova

Město Touškov, územně analytické podklady, SWOT analýza, územní plán, rozbor udržitelného rozvoje území

Annotation

This bachelor thesis is divided into the text and graphic part. The text part is based on the methodology of the Territorial analytical documents of the municipality with extended competence Nýřany from 2016. It describes the resources for the analysis of sustainable development of the territory and its own analysis including SWOT analysis for each of the three basic pillars (environmental, social and economic). The graphic part deals with the drawing documentation, which consists of the following drawings: Wider relations, Functional land use, Transport infrastructure, Technical infrastructure and land use limits, Plans and Values and issues.

Keywords

Město Touškov, territorial analytical documents, SWOT analysis, spatial plan, analysis of sustainable development of the territory



Obsah

1. Úvod	6	2.4. Záměry	13
1.1. Úvodní slovo	6	2.4.1. Plochy bydlení	13
1.2. Cíl práce	6	2.4.2. Plochy občanské vybavenosti	13
2. Popis území a širší vztahy	6	2.4.3. Dopravní infrastruktura	13
2.1. Charakteristika území	6	2.4.4. Technická infrastruktura	14
2.1.1. Demografické a sociologické údaje	7	2.4.5. Prvky ÚSES.....	14
2.1.2. Bydlení a vybavenost	7	3. Rozbor udržitelného rozvoje území.....	14
2.1.3. Rekreace	8	3.1. Environmentální pilíř.....	14
2.1.4. Přírodní podmínky	8	3.1.1. Horninové prostředí a geologie	14
2.1.5. Dopravní infrastruktura	9	3.1.2. Vodní režim	15
2.1.6. Technická infrastruktura.....	9	3.1.3. Hygiena životního prostředí.....	15
2.1.7. Urbanistický vývoj města	10	3.1.4. Ochrana přírody a krajiny.....	16
2.2. Hodnoty území.....	11	3.1.5. Zemědělský půdní fond a pozemky určené k plnění funkcí lesa	16
2.2.1. Přírodní hodnoty.....	11	3.1.6. Vyhodnocení SWOT analýzy environmentálního pilíře	17
2.2.2. Kulturní hodnoty.....	11	3.2. Sociální pilíř	18
2.2.3. Civilizační hodnoty	12	3.2.1. Sociodemografické podmínky.....	18
2.3. Limity využití území	12	3.2.2. Bydlení.....	18
2.3.1. Horninové prostředí a geologie	12	3.2.3. Rekreace.....	19
2.3.2. Vodní režim	12	3.2.4. Dopravní infrastruktura	19
2.3.3. Hygiena životního prostředí.....	12	3.2.4.1. Silniční doprava.....	19
2.3.4. Ochrana přírody a krajiny	12	3.2.4.2. Rekreačně nemotorová doprava	20
2.3.5. Zemědělský půdní fond a pozemky určené k plnění funkcí lesa	12	3.2.4.3. Doprava v klidu	20
2.3.6. Veřejná dopravní a technická infrastruktura.....	12	3.2.5. Technická infrastruktura	20
2.3.7. Sociodemografické podmínky	12	3.2.5.1. Zásobování vodou.....	20
2.3.8. Bydlení	12	3.2.5.2. Kanalizační síť	20
2.3.9. Rekreace	12	3.2.5.3. Zásobování plynem	21
2.3.10. Hospodářské podmínky	12	3.2.5.4. Zásobování teplem	21
		3.2.5.5. Zásobování elektrickou energií.....	21
		3.2.6. Vyhodnocení SWOT analýzy sociálního pilíře	21



3.3. Ekonomický pilíř.....	22	7.1. Internetové zdroje	34
3.3.1. Hospodářské podmínky	22	7.2. Bibliografické zdroje.....	34
3.3.2. Ekonomická aktivita	22	7.3. Citace.....	34
3.3.3. Vyhodnocení SWOT analýzy ekonomického pilíře	23	8. Seznam zkratk.....	35
4. Souhrnná vyhodnocení.....	24	9. Seznam obrázků, tabulek a příloh	35
4.1. Vyhodnocení vyváženosti vztahů územních podmínek.....	24	9.1. Obrázky	35
4.2. Vyhodnocení rozboru udržitelného rozvoje území	24	9.2. Tabulky	36
4.2.1. Silné stránky.....	24	9.3. Přílohy	36
4.2.2. Slabé stránky.....	25		
4.2.3. Příležitosti	25		
4.2.4. Ohrožení.....	25		
4.3. Vyhodnocení zásadních problémů v území	26		
4.3.1. Závady území	26		
4.3.1.1. Závady architektonické (ZA)	26		
4.3.1.2. Závady urbanistické (ZU)	26		
4.3.1.3. Závady ve využívání krajiny (ZK).....	26		
4.3.1.4. Závady veřejné infrastruktury – dopravní infrastruktura (ZD).....	26		
4.3.1.5. Závady veřejné infrastruktury – technická infrastruktura (ZT)	26		
4.3.1.6. Závady veřejné infrastruktury – veřejná prostranství (ZP)	26		
4.3.1.7. Závady hygienické (ZH).....	26		
4.3.2. Střety záměrů s limity využití území	26		
4.3.2.1. Střety občanské vybavenosti.....	26		
4.3.2.2. Střety technické infrastruktury	26		
4.3.2.3. Střety dopravní infrastruktury.....	26		
5. Fotodokumentace	27		
5.1. Hodnoty	27		
5.2. Problémy.....	31		
6. Závěr	33		
7. Informační zdroje	34		



1. Úvod

1.1. Úvodní slovo

Tato bakalářská práce se zabývá územní analýzou a stanovením rozvojového potenciálu Města Touškov. Město leží v Západočeském kraji a od největšího města Plzně je vzdálené 10 km na západ. Práce je zaměřena pouze na katastrální území Města Touškov a nepojednává tak o velmi malém katastrálním území Kůstí, které je součástí tohoto města. Hlavní náplní práce je především vyhodnocení současného stavu s analyzováním největších problémů v území. Důležitou součástí práce je také popsání plánovaných záměrů sloužících ke zlepšení chodu města. Práce obsahuje část textovou a grafickou, které jsou spolu vzájemně provázány. Celá tato analýza je zpracována dle metodiky pořizování územně analytických podkladů v Plzeňském kraji. Následující kapitoly popisují vyhodnocení dané problematiky zvlášť.

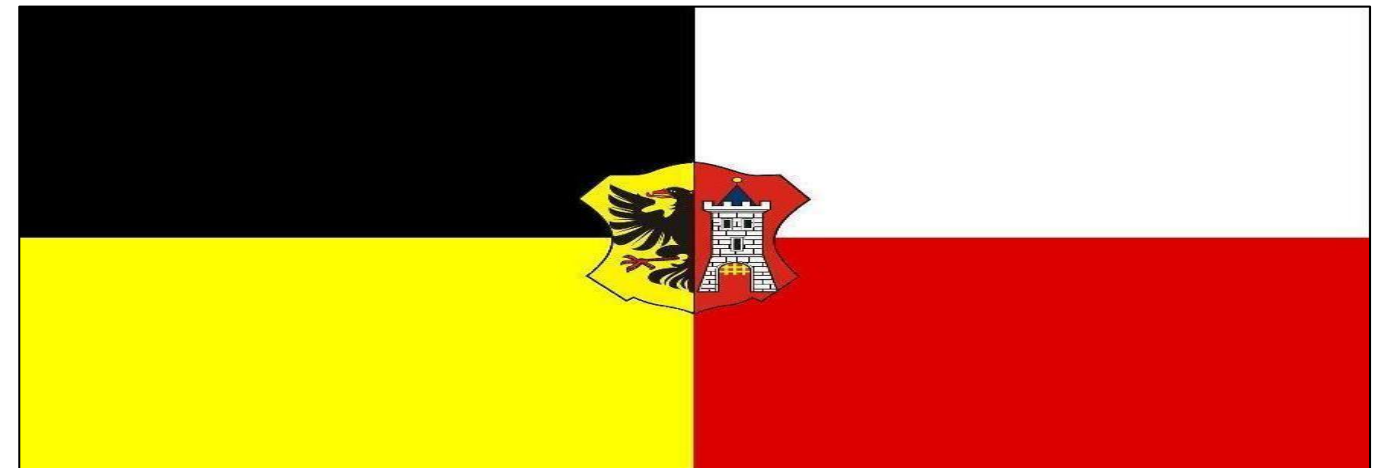
1.2. Cíle práce

Stěžejním cílem práce je vytvoření RURÚ pro Město Touškov dle ÚAP ORP Nýřany. Jedná se především o popsání environmentálního, sociálního a ekonomického pilíře. Z těchto hlavních pilířů plyne vytvoření SWOT analýz pro každý pilíř samostatně. Konečným výstupem je vypracování šesti výkresů, kterými jsou: Širší vztahy, Funkční využití území, Dopravní infrastruktura, Technická infrastruktura a limity využití území, Záměry území a Hodnoty a problémy. Pro lepší orientaci v území slouží vložená fotodokumentace.

2. Popis území a širší vztahy

2.1. Charakteristika území

Město Touškov se nachází v Plzeňském kraji, konkrétně v okrese Plzeň-sever. Sídlo leží uprostřed vymezení správního obvodu obce s rozšířenou působností Nýřany. Správními centry jsou města Nýřany a právě Město Touškov. Nýřany jsou sídlem úřadu ORP a Město Touškov je pověřeným obecním úřadem. Město tvoří dvě katastrální území (Město Touškov a Kůstí). Katastrální výměra vybraného řešeného území činí 9,63 km². Od 12. 8. 1543 byl Městu Touškov přidělen status města. Společně s Městem Albrechtice tvoří jediná dvě města v České republice, která mají v názvu slovo město.



Obr. 1: Vlajka Města Touškov. Zdroj: oficiální stránky Města Touškov

Obec s rozšířenou působností Nýřany spravuje 110 katastrálních území, 137 základních sídelních jednotek, 54 obcí a 117 částí obcí. Vlastní rozloha ORP činí 627,5 km², což je 8,3 % z celkové výměry Plzeňského kraje. Co se do velikosti rozlohy týče, patří ORP Nýřany k průměrně velkým v Plzeňském kraji. Přestože na území ORP Nýřany počet obyvatel rok od roku mírně klesá, tak jsou nejlidnatějším správním obvodem Plzeňského kraje. Hustota zalidnění je 86 obyvatel na 1 km². [1]



Obr. 2: Vyznačené ORP Plzeňského kraje. Zdroj: 4. úplná aktualizace ÚAP ORP Nýřany



Území ORP Nýřany je rozděleno na čtyři územní části s pověřeným obecním úřadem. Skládá se z Všerubsku na severu, Touškovska na západě, Třemošenska na východě a Nýřanska na jihu. Mezi nimi má Touškovsko se 187 km² největší územní rozlohu.



Obr. 3: Mapa ORP Nýřany s vyznačenými POÚ. Zdroj: 4. úplná aktualizace ÚAP ORP Nýřany

Touškovsko s Městem Touškov jako centrem oblasti se nachází západně od Plzně. Díky nedaleké vodní nádrži Hracholusky je charakter této oblasti zemědělský s vyšším podílem složek letní rekreace. Krajina Touškovska je tvořena převážně tzv. Touškovskou kotlinou, která je součástí Plzeňské kotliny s širokou údolní nivou řeky Mže. Řeka Mže je hlavním vodním recipientem oblasti. Zemědělské využití území je charakteristické poměrně nízkým podílem ploch lesů (31,8 %), vysokým podílem zemědělské půdy (50,5 %) a málo zastoupenými travními porosty (6,1 %). [1]

2.1.1. Demografické a sociologické údaje

Ve Městě Touškov žilo k 1. 1. 2016 přesně 2114 obyvatel. Vývoj počtu obyvatel sleduje tabulka 1. Z této tabulky plyne, že se počet obyvatel od 2. pol. 19. století začal zvyšovat. Kolem roku 1900 přišel zlom a počet obyvatel klesl. Poté se ale opět začal lineárně zvyšovat a největší přírůstek nastal v roce 1930. Největší úbytek naopak přišel po 2. světové válce. Od té doby začalo do města přicházet stále více

lidí a nyní zde žije o více než 700 obyvatel více než před 150 lety. Podle prognózy do budoucna bude vývoj počtu obyvatel progresivní. Výhled do budoucna dále předpokládá, že zde bude žít nižší podíl obyvatel ve věku nad 65 let a vyšší procento pracující střední věkové třídy.

Vývoj počtu obyvatel od roku 1869														
Rok	1869	1880	1890	1900	1910	1921	1930	1950	1961	1970	1980	1991	2001	2011
Počet obyv.	1388	1490	1608	1491	1541	1610	2061	1473	1672	1495	1957	1641	1712	2077

Tab. 1: Vývoj počtu obyvatel od roku 1869. Zdroj: oficiální stránky Města Touškov

Ekonomicky aktivních obyvatel k datu 1. 1. 2016 bylo 1380. Míra nezaměstnanosti v tomto roce činila 2,77 %, což je o tři procenta méně, než je průměrná hodnota nezaměstnaných v celém ORP Nýřany a o pět procent méně, než je celorepublikový průměr. Počet přistěhovaných obyvatel k tomuto datu činil 78 lidí, naopak pouze 4 osoby se odstěhovali. Tento údaj odpovídá výše znázorněné tabulce, neboť počet obyvatel se ve městě mírně zvyšuje.

2.1.2. Bydlení a vybavenost

Většina domů ve městě slouží jako objekty pro bydlení v rodinných domech příměstského charakteru. Z příložené tabulky 2 je patrné, že se počet rodinných domů bude i nadále zvyšovat. Některé domy v okrajových částech sídla, především v severozápadní lokalitě nedaleko přilehlé vodní nádrže, slouží jako rekreační objekty nebo jako domy se smíšenou obytně – rekreační funkcí (viz výkres 1: Funkční využití území). Objekty sloužící k bydlení v bytové zástavbě se na území Města Touškov nacházejí převážně v jeho severozápadní části.

Ve městě se nachází velké množství občanské vybavenosti. Do této vybavenosti patří především městský úřad, pošta, mateřská a základní škola, obchod s potravinami, lékárna, kinokavárna, dva hřbitovy a řada dalších objektů. Kapacita občanské vybavenosti sice plně postačuje současnému stavu, ale v budoucnu se bude ještě rozšiřovat. Rozšíření se bude týkat především navýšením ploch pro sport a rekreaci na východě katastrálního území.

Vývoj počtu domů od roku 1869														
Rok	1869	1880	1890	1900	1910	1921	1930	1950	1961	1970	1980	1991	2001	2011
Počet domů	179	193	201	216	230	239	346	382	321	316	351	376	422	497

Tab. 2: Vývoj počtu domů od roku 1869. Zdroj: oficiální stránky Města Touškov

2.1.3. Rekreace

Funkce rekreace a sportu je stejně jako občanská vybavenost na vysoké úrovni a má nadmístní charakter. Ve městě se nachází jeden velký otevřený fotbalový stadion, na kterém hraje místní fotbalový tým TJ Sokol Město Touškov. Podél západní strany stadionu je dalších pět menších sportovních hřišť. Městem prochází cyklotrasa i turistická trasa, a to směrem od Plzně k vodní nádrži Hracholusky. Turisty vyhledávaným místem je Městská památková zóna Města Touškov (obr. 4), do které patří především barokní kostel Narození sv. Jana Křtitele na jihu města. Dalšími lákadly pro turisty jsou sousoší Nejsvětější Trojice, hrobka politika a podnikatele Antona Starcka nebo Římskokatolická farnost Města Touškov. Mezi kulturní cennosti dále patří hřbitov v severozápadní části města i židovský hřbitov za chatovou oblastí. Ve městě se nachází také vodní nádrž sloužící v letních měsících k rekreaci a odpočinku. [2]



Obr. 4: Městská památková zóna Města Touškov. Zdroj: oficiální stránky Města Touškov

2.1.4. Přírodní podmínky

Město leží v mírně vlnném terénu. Nadmořská výška činí v průměru 333 m. n. m. Směr hlavního sklonu je od západu k východu. Velikost ploch pro zemědělskou půdu na celém katastrálním území má hodnotu 639 ha, plocha lesů činí 154 ha a vodních ploch je 14 ha. Hodnota KES území má hodnotu pouze 0,33.

To je velmi nízké číslo, a proto je zapotřebí do budoucna vytvářet předpoklady pro zlepšení přírodních podmínek v území. V západní části nezastavěného území se nachází ekologicky významná vodní nádrž. Město leží v povodí řeky Mže, která teče až do Plzně, kde se vlije do Berounky. Okraje katastrálního území lemují Čeminský potok a potok Myslinka, které se na hranicích řešeného území vlévají do řeky Mže. Řeka Mže vytváří na jihu katastrálního území dvě ramena, jejichž hladina je jen pár jednotek metrů pod terénem.

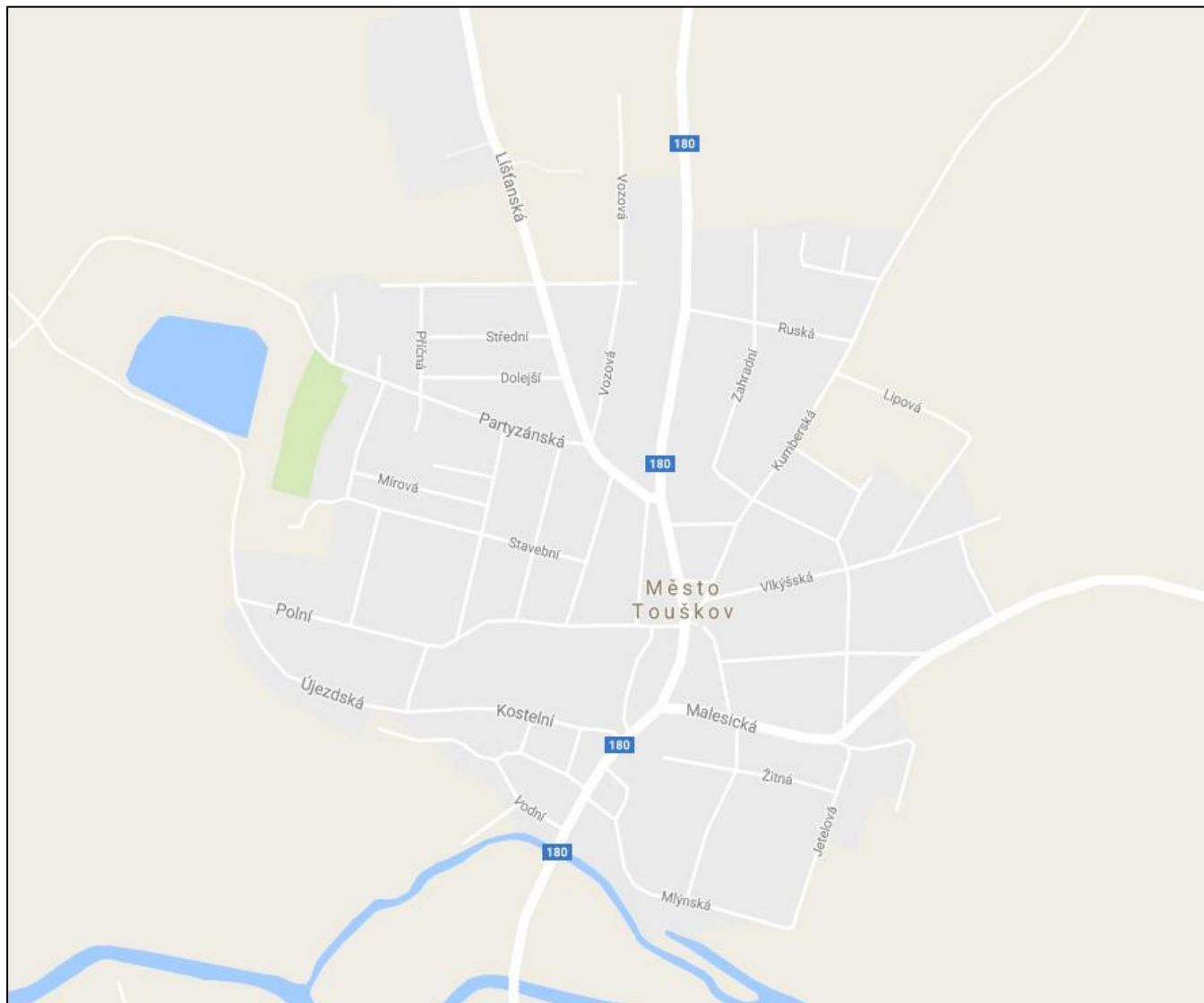
Tato řeka má na území města vymezeno záplavové území, které bylo stanoveno v roce 2011 Krajským úřadem Plzeňského kraje v úseku mezi ř. km 0 a ř. km 21,897. Záplavové území začíná od hlásného profilu pod vodní nádrží Hracholusky a končí ústím řeky do Berounky v centru Plzně. Toto území je stanoveno pro průtoky Q_5 , Q_{20} a Q_{100} . Riziko představují přívalové srážky a dlouhotrvající deště, kvůli kterým může být povodí přesycené. Řeka Mže, kterou prochází chráněná osa nadregionálního biokoridoru, tak limituje území z hlediska povodní. Záplavové pásmo spolu s nadregionálním biokoridorem omezují výstavbu domů pro bydlení v jižní části města (viz kapitola 2.3. Limity využití území). Odtokové poměry dále ovlivňují přilehlé silniční mosty, které spojují město s přilehlými Kozolupy. [3]



Obr. 5: Záplavové území Města Touškov. Zdroj: oficiální stránky Města Touškov

2.1.5. Dopravní infrastruktura

Hlavní dopravní kostru území města tvoří procházející silnice II. třídy č. 180. Městem dále prochází tři silnice III. třídy (č. 18050, č. 18054 a č. 18055). Silnice č. 180 je v současnosti zatížena vysokou frekvencí dopravy, což má za následek zvýšený hluk, vysokou prašnost a četnější dopravní nehody v řešeném sídle. Tyto problémy by měl vyřešit nový obchvat komunikace. Nová komunikace by měla vést od jihu z vesnice Kozolupy směrem na Město Touškov, dále ovšem povede mimo zastavěné území města po pravé straně a napojit by se měla až za obcí Čeminy. Navržený obchvat tak povede mimo obydlený střed Města Touškov i mimo zastavěné území obce Čeminy.



Obr. 6: Dopravní infrastruktura Města Touškov. Zdroj: OpenStreetMap

Město je s Plzní propojeno městskou hromadnou dopravou, konkrétně autobusovými linkami 56, 57 a nočním spojem N5. Ve městě staví i autobusy ČSAD, které se dále napojují na okolní vesnice. V katastrálním území se nacházejí dvě autobusové zastávky. Jedna leží v centru města nedaleko budovy České pošty a druhá se nalézá v severní části města v těsné blízkosti největší místní firmy NOVEM Car Interior Design k.s. Docházkové vzdálenosti k těmto zastávkám jsou řešeny ve výkrese 3: Dopravní infrastruktura.

Tato část práce charakterizuje město z hlediska dopravní infrastruktury pouze stručně. Podrobnější informace jsou blíže specifikovány v problematice sociálního pilíře v kapitole 3.2.4. Dopravní infrastruktura.

2.1.6. Technická infrastruktura

Město je zásobováno pitnou vodou pomocí místního vodovodního řádu. Zásobování postačuje bez problémů, proto se s jeho rozšiřováním v územním plánu nepočítá.

Odpadní vody jsou z města odváděny pomocí jednotné kanalizační sítě, která odvádí odpadní vodu do ČOV v jižní části města.

Elektrickou energii je Město Touškov zásobováno z vedení vysokého napětí o napěťové hladině 22 kV. Vedení prochází řešeným územím od východu k západu, poté se větví a dále je napojeno na transformační stanice. Ochranné pásmo tohoto venkovního vedení VN 22 kV je 10 metrů od osy krajního vodiče. Rozvody nízkého napětí jsou rovněž řešeny venkovním vedením.

Zásobování města plynem probíhá pomocí vysokotlakého plynového vedení, které prochází severní částí katastrálního území. Ve městě se dále využívá střednětlakého vedení plynu. Přechody mezi jednotlivými vedeními plynu jsou řešeny pomocí regulační stanice VTL/STL v severní části města.

Tříděný odpad zajišťuje společnost AVE CZ odpadové hospodářství s. r. o. Likvidaci nebezpečných odpadů provádí společnost ELIOD. V jihovýchodní části města se nachází jeden sběrný dvůr. [2]

Informace týkající se technické infrastruktury Města Touškov jsou detailněji specifikovány u sociálního pilíře v kapitole 3.2.5. Technická infrastruktura.



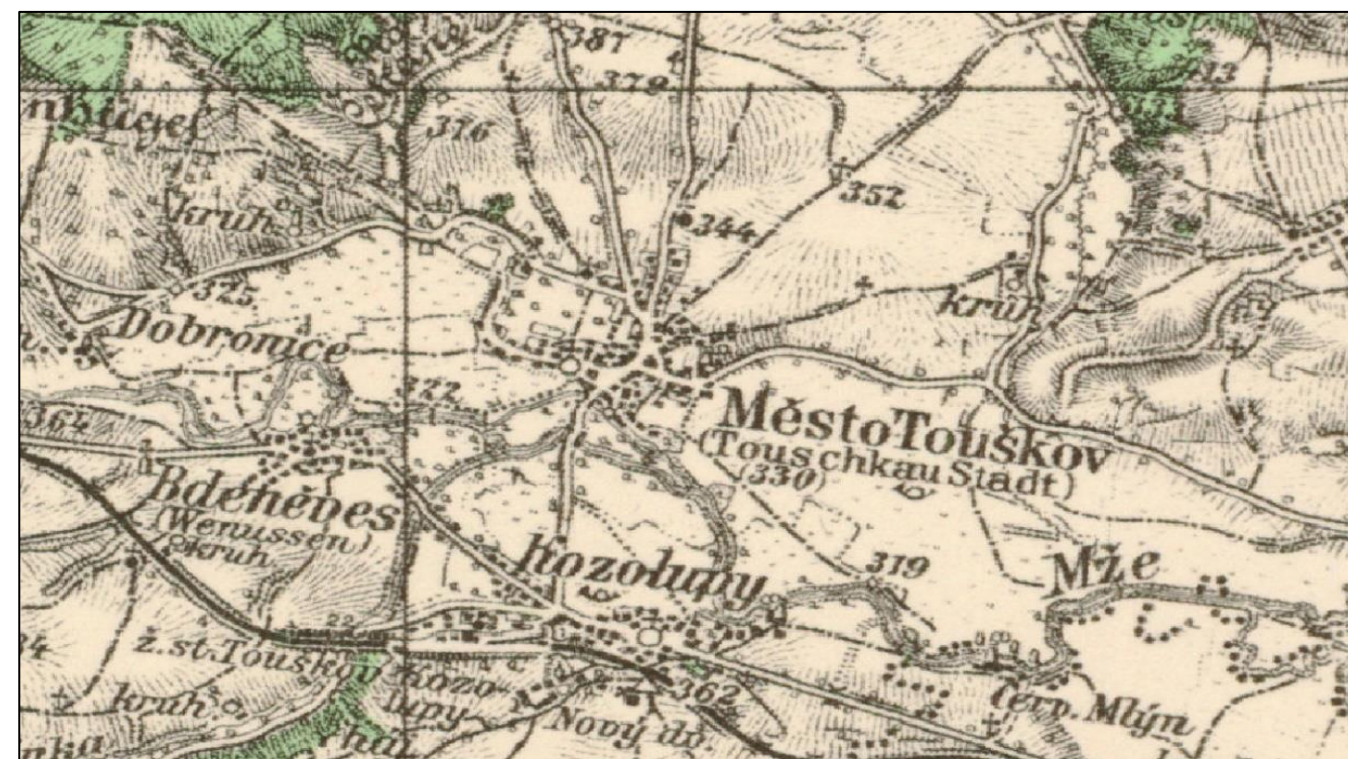
2.1.7. Urbanistický vývoj města

První dochovaná zmínka o Touškově pochází z falza benediktinského kláštera v Kladrubech z roku 1115. Roku 1231 koupil Touškov od rytíře Dřislava kladrubský opat Rainer za 400 hřiven stříbra. Ve 2. pol. 13. století postihlo Touškov několik ničivých požárů, při kterých lehly popelem téměř dvě třetiny sídla. Shořel při nich i kostel a fara, přesto se Touškov dále rozvíjel a uplatňoval na zdejší důležité obchodní cestě tržní právo. Na přelomu 14. a 15. století se v Touškově rozvinula zástavba městského typu. Dokládají to zachované domy gotického původu. Okolo náměstí a v přilehlých ulicích byla zástavba zděná. Na krajích sídla stály dřevěné domy, které se stavěly spíše do šířky a byly výhradně přízemní. Dodnes se zachovala řada domů s gotickým sklepem, přízemím, portálem či obvodovým zdívkem. V 1. pol. 15. století se v Čechách rozhořely husitské války a Touškov byl vypálen vojskem Jana Žižky z Trocnova natolik, že se z prosperujícího sídla stala chudá ves. Od roku 1525 bylo území pod nadvládou Jana z Roupova. Pod ním začal Touškov rychle bohatnout a 12. 8. 1543 ho král Ferdinand I. Habsburský povýšil na město. Díky tomu se ve městě začali usazovat řemeslníci, pekaři, ševci, kováři a další. Město dále vzkvétalo a v roce 1778 tak mohla proběhnout výstavba kostela. [2]



Obr. 7: II. vojenské mapování Města Touškov z roku 1818. Zdroj: Mapový portál města Plzně

V roce 1836 byla postavena nová budova radnice a o pár let později se vybuodovala pošta a škola. V roce 1856 nechal patron zdejšího kostela Jan Antonín Starck zvýšit kostelní věž do dnešní podoby. O dva roky déle nechal postavit rodinnou hrobku na místním hřbitově. Pro zvýšení náboženského smýšlení proběhla v roce 1868 stavba kaple Panny Marie Nanebevzaté. Od roku 1873 se datují počátky touškovského veřejného osvětlení petrolejovými lampami. Ve stejném roce došlo k rozšíření místní školy o třetí a čtvrtou třídu. [2]



Obr. 8: III. vojenské mapování Města Touškov z roku 1876. Zdroj: Mapový portál města Plzně

Na konci 19. století byly touškovské trhy pro velký zájem, kterému se těšily, rozšířeny o dva jarmarky spojené dobytčím trhem. Dále bylo nutno rozšířit zdejší hřbitov, jeho dostavba byla hotová v roce 1898. Už v té době byla v provozu mimo jiné lékárna nebo Dobrovolný hasičský sbor. Ve městě se dále začalo uplatňovat zemědělství, do kterého patřilo především pěstování zeleniny. Na počátku 20. století ale začala mizet sláva zdejších trhů. V roce 1908 byla otevřena mateřská škola a v roce 1912 si nechal majitel mlýna Eduard Röhlich postavit zařízení na výrobu elektrické energie, čímž městu zajistil místní osvětlení. V roce 1914 vypukla první světová válka a pro Město Touškov tak začaly 4 roky strádání a bídy. Na následujícím obrázku je zachycena tehdejší podoba náměstí a místního kostela. [2]



Obr. 9: Pohled na historické budovy města z roku 1918. Zdroj: oficiální stránky Města Touškov

V roce 1921 žilo ve městě 212 Čechů a 1238 Němců. Počet Čechů se začal významně zvyšovat až o tři roky později. V tu dobu byla vybudována nová městská zbrojnice. Od roku 1925 si město postavilo vlastní rozvod elektrické energie. [2]



Obr. 10: Pohled na náměstí z roku 1942. Zdroj: oficiální stránky Města Touškov

V roce 1950 byla dokončena přestavba bývalé pošty na školní budovu. Na počátku 60. let se ve městě začala pokládat nová nedělená kanalizace z cementových rour a došlo k úpravě fasády radnice. V roce 1967 bylo na okraji města položeno plynové potrubí. O tři roky později došlo k zahájení výstavby současného stadionu. V roce 1982 byla dokončena meliorace polí směrem na Malešice a po roce 1990 byl vybudován chodník s osvětlením z okraje města až do Kozolup. Na začátku 21. století docházelo k menším opravám silnic III. tříd. Od roku 2010 se město snaží zlepšit technickou infrastrukturu, mezi kterou spadá především ochrana před povodněmi. [2]

2.2. Hodnoty území

Následující část se zabývá analýzou hodnot území z hlediska přírodních, kulturních a civilizačních faktorů. Kapitole se dále věnuje především výkres 6: Hodnoty a problémy.

2.2.1. Přírodní hodnoty

Nejvýznamnější přírodní hodnotou v území je řeka Mže, která protéká jižní částí katastrálního území Města Touškov. Tato řeka je ovšem nebezpečná při zvýšené hladině, neboť v jejím záplavovém pásmu se nachází nemalý počet domů pro bydlení. Podél této řeky prochází biokoridor nadregionálního významu. Další přírodní hodnotou by mohl být Čeminský potok a potok Myslinka, které ovšem pouze lemují východní, respektive jižní stranu katastrálního území a oddělují tak od sebe jednotlivá katastrální území.

Důležitou hodnotou je přilehlá vodní nádrž o rozloze 3 ha, která se nachází v chatové oblasti na severozápadě města. Lesy, které jednoznačně patří mezi přírodní hodnoty, se ovšem v řešeném území moc neobjevují. Zastoupeny jsou pouze v severozápadní části katastrálního území.

2.2.2. Kulturní hodnoty

V jižní části sídla se nachází významná městská památková zóna, která zasahuje až do středu města. Spadají do ní například tyto památky: kostel Narození sv. Jana Křtitele, sousoší Nejsvětější Trojice, Římskokatolická farnost Města Touškov nebo historický dům, který dříve sloužil jako šatlava. Na okraji města podél silnice II. třídy č. 180 se nachází jedna z kapliček. Druhá kaplička se nachází v blízkosti domova s pečovatelskou službou. Kulturní hodnotou jsou také oba místní hřbitovy nacházející se v severozápadní části zastavěného území.



2.2.3. Civilizační hodnoty

Hodnoty, které lze označit jako civilizační, jsou takové stavby, které usnadňují a zpříjemňují obyvatelům města jejich životy. Mezi tyto hodnoty proto počítáme veškerou občanskou vybavenost města. Příkladem je městský fotbalový stadion, který slouží obyvatelům sídla jak k aktivnímu, tak pasivnímu sportovnímu využití. Dalšími civilizačními hodnotami města jsou například: Městský úřad Města Touškov, budova České pošty, mateřská a základní škola, lékárna, dům s pečovatelskou službou, obchod s potravinami, MT Club kinokavárna nebo hasičská zbrojnice. Nejvýznamnější civilizační hodnoty jsou dále zobrazeny v příložené fotodokumentaci.

2.3. Limity využití území

Jak již bylo řečeno, město se nadále rozvíjí a stoupá zde počet obyvatel, proto se do budoucna bude klást velký důraz na navýšení počtu ploch určených k bydlení v rodinných domech. Proti tomuto tlaku ovšem ve městě stojí značný počet limitujících faktorů, které jsou níže podrobně popsány dle metodiky ÚAP ORP Nýřany.

2.3.1. Horninové prostředí a geologie

- Poddolované území na západní straně katastrálního území Města Touškov
- Existence sesuvných lokalit

2.3.2. Vodní režim

- Malé množství ročních srážek (suchá oblast)
- Rozsáhlé záplavové území v jižní části města
- Zranitelná oblast z hlediska podzemních a povrchových vod

2.3.3. Hygiena životního prostředí

- Průmyslové a zemědělské objekty v jihovýchodní části města
- Průtah silnice II. třídy č. 180 obytným jádrem města

2.3.4. Ochrana přírody a krajiny

- Nízký koeficient ekologické stability krajiny (KES)
- Nízký plošný podíl lesů

2.3.5. Zemědělský půdní fond a pozemky určené k plnění funkcí lesa

- Vysoký plošný podíl orné zemědělské půdy
- Nízký podíl lesní půdy

2.3.6. Veřejná dopravní a technická infrastruktura

- Špatný technický stav místních komunikací
- Vedení plynovodu lemující severní část zastavěného území
- Chybějící plochy pro dopravu v klidu

2.3.7. Sociodemografické podmínky

- Ve městě není žádný limit z této kategorie

2.3.8. Bydlení

- Nedostatečná nabídka bytů pro sociálně slabší občany

2.3.9. Rekreace

- Nedostatečná veřejná i neveřejná infrastruktura (občanská vybavenost) pro turistiku a cestovní ruch

2.3.10. Hospodářské podmínky

- Malý počet podnikatelských subjektů s více než 20 zaměstnanci
- Velmi malý počet podnikatelských subjektů s více než 100 zaměstnanci
- Dojíždění vyššího počtu obyvatel za prací do Plzně



2.4 Záměry

Tato kapitola se zabývá záměry města dle územního plánu, ZUR a ÚAP ORP Nýřany. Město spadá svým rozvojovým typem do progresivní kategorie, proto zde v blízké době bude probíhat řada změn a opatření. Hlavním záměrem je navýšení počtu obyvatel. Z tohoto důvodu plyne, že se město bude rozvíjet v mnoha ohledech. Bude se jednat především o zvýšení počtu ploch pro bydlení a občanskou vybavenost, zlepšení kvality dopravní a technické infrastruktury a rozšíření prvků ÚSES. Tyto záměry jsou dále uvedeny v jednotlivých kategoriích a graficky znázorněny ve výkrese 5: Záměry území.

2.4.1. Plochy bydlení

Z předchozí předmluvy je patrné, že město očekává nárůst počtu obyvatel, a proto je nutné vymezit plochy bydlení pro budoucí výstavbu. Největší rozšíření těchto ploch nastane především při východní straně města směrem k budoucímu obchvatu silnice II/180. Nemalá část ploch pro bydlení vznikne také v severozápadní části města u průmyslových objektů. Označení jednotlivých ploch odpovídá i označení ve výkrese 5: Záměry území. U každé plochy je uveden očekávaný počet rodinných domů.

Označení plochy	Počet rodinných domů
RD 1	36 až 38
RD 2	22 až 24
RD 3	18 až 20
RD 4	18 až 20
RD 5	16 až 18
RD 6	5 až 7

Tab. 3: Plánované plochy bydlení. Zdroj: 4. úplná aktualizace ÚAP ORP Nýřany

2.4.2. Plochy občanské vybavenosti

Kvůli plánovanému nárůstu počtu obyvatel ve městě bude nutno v budoucnu zvýšit i počet objektů občanské vybavenosti. Nejvíce ploch občanské vybavenosti se bude nacházet okolo stávající vodní nádrže na západní straně města. Většina ploch dané vybavenosti se týká sportovního a rekreačního využití, o které je již nyní velký zájem z řad místních obyvatel. V následující tabulce jsou uvedeny jednotlivé nově navržené plochy. U každé z nich je uveden její účel. Označení plochy opět odpovídá označení ve výkrese 5: Záměry území.

Označení plochy	Způsob využití
OV 1	sport, rekreace
OV 2	sport, rekreace
OV 3	zemědělská výroba (včelařství)
OV 4	sběrný dvůr

Tab. 4: Plánované plochy občanské vybavenosti. Zdroj: 4. úplná aktualizace ÚAP Nýřany

2.4.3. Dopravní infrastruktura

V části dopravní infrastruktury je v plánu realizace několika nových dopravních staveb, které by měly zvýšit komfort bydlení ve městě. Mezi účinky patří především zlepšení kvality ovzduší, snížení hlukové zátěže a snížení koncentrace automobilů z centra města. Tyto stavby jsou popsány v následující tabulce, v níž je uvedeno označení stavby a její stručný popis. Označení v tabulce odpovídá označení ve výkrese 5: Záměry území. Hlavním záměrem města je zřízení obchvatu silnice II/180, který uleví vysokému provozu ve městě. Mezi dopravní záměry ve městě dále patří zřízení cyklostezky, parkoviště a dvou místních komunikací. Město mimo jiné plánuje i rekonstrukci vybraných místních komunikací. V neposlední řadě má město v plánu zrušit místní komunikaci v severní části sídla.

Označení stavby	Popis
DI 1	obchvat silnice II. třídy č. 180
DI 2	rekonstrukce ulice Kaštanová
DI 3	rekonstrukce ulice Lipová
DI 4	rekonstrukce ulice Mírová
DI 5	rekonstrukce ulice Spojovací
DI 6	rekonstrukce ulice Stavební
DI 7	rekonstrukce ulice Nad rybníkem
DI 8	rekonstrukce ulice Květná
DI 9	rekonstrukce ulice U Stadionu
DI 10	rekonstrukce ulice U Špejcharu
DI 11	rekonstrukce ulice U Vaječkární
DI 12	místní komunikace, ke zlepšení přístupnosti rodinných domů
DI 13	místní komunikace, ke zlepšení přístupnosti rodinných domů
DI 14	místní komunikace, zrušení z důvodu její nadbytečnosti
DI 15	cyklostezka – zřízená kolem vodní nádrže s napojením na stávající komunikace
DI 16	parkoviště, umístěné mezi stávajícími rodinnými domy

Tab. 5: Plánované stavby dopravní infrastruktury. Zdroj: 4. úplná aktualizace ÚAP ORP Nýřany



2.4.4. Technická infrastruktura

Ve městě je rovněž nutné vytvořit opatření v oblasti technické infrastruktury. Tyto opatření jsou opět popsány v tabulce a zakresleny ve výkrese 5: Záměry území. Záměry technické infrastruktury se týkají především protipovodňových opatření. Řeka Mže, která protéká jižní částí katastrálního území, se zde občas při zvýšení hladině vody vylévá z koryta a páchá tak významné škody na majetku města. Mezi další záměry patří návrh nové trasy plynovodu VTL, jehož trasa již nebude procházet zastavěným územím.

Označení stavby	Popis
TI 1	protipovodňové opatření, provizorní hrazení
TI 2	protipovodňové opatření, úprava pro provizorní hrazení levého břehu náhonu
TI 3	protipovodňové opatření, opevnění sníženého úseku levého břehu náhonu
TI 4	protipovodňové opatření, úprava nátoků a výtoku u shybky pod náhonem
TI 5	odvodňovací kanál u nově navržené plochy bydlení
TI 6	čistírna odpadních vod v jižní části města na řece Mži, rozšíření stávajícího stavu
TI 7	plynovod VTL, návrh nové trasy
TI 8	plynovod VTL, zrušení stávající trasy

Tab. 6: Plánované stavby technické infrastruktury. Zdroj: 4. úplná aktualizace ÚAP ORP Nýřany

2.4.5. Prvky ÚSES

Za účelem plánovaného rozvoje města je nutné vytvořit opatření i v oblasti ÚSES. V sídle je nutné zvýšit koeficient ekologické stability (KES). Označení v tabulce odpovídá označení ve výkrese 5: Záměry území. Ve městě bude vytvořen lokální biokoridor, který povede podél nově navrženého obchvatu silnice II. třídy č. 180. Na území města se dále bude nacházet ochranná zeleň. Tato zeleň vznikne u současné silnice II/180 při severním vjezdu do města. Za úkol bude mít snížení nemalého množství emisí z dopravy, zamezení prašnosti a zlepšení tak životního prostředí, které ocení především obyvatelé přilehlých rodinných domů. Ke zvýšení ekologické stability krajiny dojde také zřízením rekreační zeleně. Tato zeleň se bude nacházet v chatové oblasti na západní straně sídla.

Označení zeleně	Popis
PÚ 1	lokální biokoridor, podél nově navrženého obchvatu silnice II. třídy č. 180
PÚ 2	ochranná zeleň, podél již stávající silnice II. třídy č. 180
PÚ 3	rekreační zeleň, nedaleko chatové oblasti

Tab. 7: Plánované prvky ÚSES. Zdroj: 4. úplná aktualizace ÚAP ORP Nýřany

3. Rozbor udržitelného rozvoje území

Následující kapitola se zabývá podmínkami udržitelného rozvoje území. Dané podmínky jsou rozděleny do celkem tří pilířů (environmentální, sociální a ekonomický). Jednotlivé pilíře jsou dále podrobně popsány a rozebrány v dílčích kategoriích. Jednotlivé kategorie jsou voleny chronologicky tak, jak jsou uvedeny v metodice ÚAP ORP Nýřany.

Výstupem této rozsáhlé kapitoly je vytvoření SWOT analýzy ke každému z těchto pilířů zvlášť. Analýza pojednává o přehledné struktuře strategické vize směru budoucího vývoje města. Nedílnou součástí je přehledné zobrazení silných a slabých stránek sídla. Rozbor je doplněn o možné příležitosti spolu s jednotlivými ohroženími daného území.

3.1. Environmentální pilíř

3.1.1 Horninové prostředí a geologie

Téměř celé katastrální území Města Touškov leží v kenozoických kvartérních vrstvách jílu, písku a štěrku. V jižní části řešeného území se nachází kvartérní nivní sedimenty. To je způsobeno tím, že se sídlo nachází v těsné blízkosti řeky Mže. V této lokalitě se nacházejí především hlíny, písky a štěrky. V oblasti centra města se nacházejí pouze kvartérní písky. Horní polovina zastavěného území města je tvořena nezpevněnými hlinito-kamenitými sedimenty. Severní část města, kde se nacházejí průmyslové objekty, je pokryta vrstvami písčitých štěrku a písku s vložkami jílu. Nejsevernější část katastrálního území je tvořena pestrobarevnými arkózovitými pískovci, valounovými pískovci, slepenci, jílovci a prachovci. Na severozápadě řešeného území se rozkládají aleuropelity a pískovce. V západní části území, která je z velké části poddolována, se nacházejí sprašové hlíny. V nejzápadnějších částech katastrálního území se nacházejí lokální uhelné slojky.

Radonové riziko je v řešeném katastrálním území nízké. Celé území leží v oblasti s radonovým indexem 1, což udává nízké zatížení. Západně od Města Touškov je ovšem riziko radonu vyšší. Konkrétně v těsném okolí města Plzně je riziko přechodné (nízké až střední), v některých oblastech dokonce převážně střední. To je způsobeno především rozdílnou geologií jednotlivých lokalit.



Z širšího hlediska spadá Město Touškov do tzv. Plzeňské kotliny, konkrétně do Touškovské kotliny. Rozloha Plzeňské kotliny činí 2180 km² a průměrná nadmořská výška má hodnotu 423,3 m. n. m. Hydrologickou osu této kotliny tvoří především řeky Mže a Radbuza.



Obr. 11: Hranice Plzeňské kotliny. Zdroj: OpenStreetMap

3.1.2. Vodní režim

Z hlediska příslušnosti území k danému vodnímu režimu spadá město do povodí řeky Mže. Číslo hydrologického pořadí je 1-10-01-001 a platí od VN Hracholusky do soutoku řeky Mže s řekou Radbuzou. Tyto dvě řeky od zmíněného soutoku vytvářejí řeku Berounku. K tomuto soutoku dochází v centru regionálního města Plzně.

Okolo katastrálního území protékají dva potoky. Jižní část území lemuje potok Myslinka, který se na katastrální hranici vlévá do řeky Mže. Potok Myslinka je pravostranným přítokem řeky Mže. Druhým vodním recipientem je Čeminský potok. Tento potok protéká podél katastrálních hranic na východě území a je levostranným přítokem řeky Mže.

Hlavním recipientem území je ovšem řeka Mže, která protéká jižní částí správního území města jen pár metrů pod zastavěným územím. Z tohoto důvodu je její zátopové pásmo velmi široké a při zvýšené hladině může negativně ovlivňovat přilehlé zastavěné území. V zastavěném území se tedy mohou vyskytnout povodně velkého rozsahu, proto se již v územním plánu počítá s navržením řady protipovodňových opatření. Všechny tyto opatření se nachází na levém břehu řeky Mže.

Od 29. 6. 2011 je na katastrálním území Města Touškov stanoveno záplavové území, které ovlivňuje výška hladiny řeky Mže. Záplavové území se rozprostírá od VN Hracholusky až do města Plzně. Do tohoto území patří kromě Mže i tyto řeky: Úhlava, Úslava, Radbuza a Berounka.

V intravilánu se nachází jedna velká vodní nádrž, která působí jako významný estetický a krajinný prvek. Tato nádrž se nachází mezi městským hřbitovem a chatovou oblastí na západě města. Ve vodní nádrži žije celá řada ekosystémů, proto tento vodní prvek neslouží jako koupaliště pro místní obyvatele. Okolí vodní nádrže i nádrž samotná tak vymezují lokální biocentrum.

3.1.3. Hygiena životního prostředí

Předmětem hodnocení hygieny životního prostředí je hodnocení kvality jednotlivých složek životního prostředí v dané lokalitě. Dále posuzujeme negativní faktory, které ovlivňují nebo mohou ovlivňovat zdraví obyvatelstva a stability místních ekosystémů. Mezi hlavní charakteristiky patří zdroje znečištění, kvalita ovzduší, rozsah znehodnocení půd starými zátěžemi, kontaminované plochy, způsob nakládání s odpady a další faktory negativně ovlivňující životní prostředí.

Z rozdělení republiky na klimatické regiony dle Quitta z roku 1971 je patrné, že většina území ORP Nýřany (včetně Města Touškov) spadá do kategorie mírně teplé oblasti MT11. V následující tabulce jsou uvedeny charakteristické klimatické podmínky pro daný region.



Klimatický region M11 dle Quitta	
Počet letních dní	40 až 50
Počet dní s teplotou > 10 °C	140 až 160
Počet mrazivých dní	110 až 130
Počet ledových dní	30 až 40
Průměrná teplota v lednu	-2 až -3
Průměrná teplota v dubnu	7 až 8
Průměrná teplota v červenci	17 až 18
Průměrná teplota v říjnu	7 až 8
Počet dní se srážkami > 1 mm	90 až 100
Srážkový úhrn ve vegetačním období	350 až 400
Srážkový úhrn v zimním období	200 až 250
Počet dní se sněhovou pokrývkou	50 až 60
Počet dní jasných	120 až 150
Počet dní zatažených	40 až 50

Tab. 8: Charakteristika klimatického regionu M11. Zdroj: Svaz pro integrované systémy pěstování ovoce

K nadměrnému znečištění ovzduší dochází především v důsledku rostoucí intenzity dopravy na páteřních komunikacích, zejména pokud komunikace prochází zastavěným územím. V případě Města Touškov je to jednoznačně silnice II. třídy č. 180. Do obydleného centra města tak dopadá nemalé množství emisí, které působí negativně na životní prostředí sídla. Nejen z tohoto důvodu vznikl Program snižování emisí znečišťujících látek v Plzeňském kraji. Díky tomuto programu se podařilo snížit velké množství nežádoucích látek SO₂, NO_x, PM₁₀ a VOC nejen na území Města Touškov na přijatelnou hladinu. Projekt se odehrál mimo jiné za finanční podpory Státního fondu životního prostředí. Výsledné hodnoty snížení jednotlivých druhů emisí na území města jsou zobrazeny v následující tabulce.

Cena projektu	Podpora	SO ₂	NO _x	PM ₁₀	CO	VOC	Celkové snížení
[Kč]	[Kč]	[kg/rok]	[kg/rok]	[kg/rok]	[kg/rok]	[kg/rok]	[kg/rok]
3 960 000	1 188 000	-3 143	-620	-1 592	-9 305	-1 840	-16 500

Tab. 9: Pokles znečišťujících látek na území města. Zdroj: 4. úplná aktualizace ÚAP ORP Nýřany

K negativnímu dopadu na životní prostředí dochází také vlivem působení starých ekologických zátěží a s tím souvisejících kontaminovaných ploch. V řešeném katastrálním území se ale žádné zátěže nevyskytují. Nejbližší taková plocha se nachází v katastrálním území Kůstí, které se od řešeného území nachází 3 km na východ. Jedná se o černou skládku odpadů. V řešeném území se také nenacházejí žádné

znehodnocené a nevyužívané plochy, které ztratily svůj původní účel (tzv. brownfields). Nejbližší brownfield se nachází v obci Myslinka, která je od Města Touškov vzdálena 4 km na jih.

Dalším faktorem, který přispívá k negativnímu dopadu z hlediska hygieny prostředí, je způsob nakládání s odpady. Problematiku odpadového hospodářství stanoví Plán odpadového hospodářství, který stanovuje republikové cíle. K těmto cílům patří zvyšování podílu separovaného sběru odpadů sloužící k jeho dalšímu využití. Svoz odpadů zajišťuje společnost AVE CZ odpadové hospodářství s. r. o. Svoz bioodpadu zajišťuje město samotné. Mimo jiné se ve městě nachází jeden sběrný dvůr. [2]

3.1.4. Ochrana přírody a krajiny

V řešeném území se nachází lokality, které jsou významné pro jejich ekologickou stabilitu. Jejich zachování patří mezi hlavní cíle v oblasti územního plánování a je zajišťováno různou formou ochrany.

Nejcennější přírodní částí katastrálního území Města Touškov je procházející osa nadregionálního biokoridoru. Tato osa prochází převážně podél řeky Mže. Dochází zde ke vzájemnému propojení složek živé a neživé přírody. Jedná se tedy o velmi významné území z hlediska ochrany přírody a krajiny. V katastrálním území se dále vyskytují prvky ÚSES lokálního významu. K takovým prvkům patří především vodní nádrž na území města a jeho přilehlé okolí. Dalším lokálním biocentrem je plocha lesů na severozápadě katastrálního území.

Nový územní plán počítá s vytvořením lokálního biokoridoru, který povede podél nově navrženého obchvatu silnice II. třídy č. 180. Tento biokoridor bude navržen takovým způsobem, že jeho živé složky nebudou negativně ovlivňovány přilehlou komunikací. [2]

3.1.5. Zemědělský půdní fond a pozemky určené k plnění funkcí lesa

Tato část se zabývá ochranou zemědělských a lesních ploch v řešeném území. Ochrana půd je legislativně zakotvena v zákoně č. 183/2006 Sb. O územním plánování a stavebním řádu. Cílem ochrany je minimalizovat zábor zemědělského půdního fondu. Z tohoto důvodu se jedná především o bonitně nejcennější půdy. Úbytek půdy lze pozorovat především z důvodu nové zástavby. Vznik nové zástavby je hlavním cílem i ve Městě Touškov. Tento významný střet záměrů s chráněnou půdou je graficky znázorněn ve výkrese 6: Hodnoty a problémy.



Z následující tabulky lze vyčíst výměru jednotlivých druhů pozemků v řešeném území. Je z ní patrné, že z celkové plochy katastrálního území (963 ha) tvoří většinu území orná půda. Silnou stránkou území je tudíž vysoký podíl obhospodařované zemědělské půdy. Naopak slabou stránkou je nižší plošný podíl lesních půd a vodních ploch.

Druhy pozemků	Výměra [ha]
Orná půda	566
Zahrady	27
Ovocné sady	5
Trvalé travní porosty	41
Lesní půda	154
Vodní plochy	14
Zastavěné plochy	25
Ostatní plochy	132

Tab. 10: Výměra jednotlivých druhů pozemků. Zdroj: Český statistický úřad

V řešeném území se nachází různé druhy půdních typů. Většinu katastrálního území tvoří kambizemě. Ve východní části zastavěného území se nacházejí pseudogleje. Jižní částí území podél řeky Mže se nachází fluvizemě a na severu území najdeme luvizemě. Západní část katastrálního území Města Touškov, do které patří převážně místní lesy, leží v hnědozemích. Dle zatřídění podle BPEJ jsou na území města nejvíce zastoupeny půdy z 2., 3. a 4. kategorie ochrany. Bonitně nejcennější půdy se nacházejí pouze na východě a jihu katastrálního území.

Ceny pozemků dle BPEJ se v řešeném území velmi liší. Pozemky v zastavěných plochách mají hodnotu 2,5 Kč/m², naopak pozemky na severu katastrálního území mají hodnotu i více než 10 Kč/m². Tyto nejdražší pozemky se nacházejí především v západní části katastrálního území.

Většina území města spadá pod velmi málo produkční půdy. Jih zastavěného území, do kterého patří i řeka Mže, ovšem spadá pod bonitně nejcennější půdy. Východ řešeného území leží především v nadprůměrně produkčních půdách. Na západě se ale jedná o půdy průměrně až podprůměrně produkční. Nemalá část plochy katastrálního území je vhodná k zatravnění. Jedná se především o jihovýchod území a lokalitu podél vodního toku. Další vhodnou lokalitou k zatravnění je okolí lesů nedaleko chatové oblasti na severozápadě území.

3.1.6. Vyhodnocení SWOT analýzy environmentálního pilíře

3.1.1. Horninové prostředí a geologie	
Silné stránky	Slabé stránky
využitelné zdroje nerostných surovin	velký rozsah poddolovaných území
vysoká geologická prozkoumanost území	existence sesuvných lokalit
nízká úroveň eroze půdy	
Příležitosti	Ohrožení
dotační tituly na rozvoj a revitalizaci vybraných oblastí	omezení využití území ve zranitelné oblasti
3.1.2. Vodní režim	
Silné stránky	Slabé stránky
vysoký podíl akumulace vod	nízká úroveň množství ročních srážek
vhodné podloží z hlediska množství, kvality a využitelnosti podzemních vod	střední stupeň znečištění vodních toků
	nebezpečí záplav
Příležitosti	Ohrožení
podpora a budování protipovodňových opatření	celkový úbytek vody v krajině
realizace malých vodních nádrží v krajině	
3.1.3. Hygiena životního prostředí	
Silné stránky	Slabé stránky
území není ohroženo současnou ani minulou těžbou	průtah silně zatížené silnice II. třídy č. 180
v území nejsou velké zdroje znečištění ovzduší	
Příležitosti	Ohrožení
realizace přeložek na silně zatíženou silnici II. třídy č. 180	nedostatek prostředků a nástrojů
dotační tituly na zlepšení úrovně životního prostředí	pro komplexní řešení životního prostředí
3.1.4. Ochrana přírody a krajiny	
Silné stránky	Slabé stránky
nižší hustota obyvatel v sídle	nízký koeficient ekologické stability (KES= 0,33)
Příležitosti	Ohrožení
realizace prvků ÚSES včetně interakčních prvků	narušení a fragmentace ploch ve volné krajině
revitalizace vodních toků a ploch v krajině	
3.1.5 Zemědělský půdní fond a pozemky určené k plnění funkcí lesa	
Silné stránky	Slabé stránky
vysoký plošný podíl obhospodařované zemědělské půdy	vysoký plošný podíl orné zemědělské půdy
	nízký plošný podíl lesní půdy
Příležitosti	Ohrožení
ekologické zemědělské hospodaření malých podniků	zvýšená ochrana zemědělské půdy

Tab. 11: SWOT analýza environmentálního pilíře. Zdroj: 4. úplná aktualizace ÚAP ORP Nýřany



3.2. Sociální pilíř

3.2.1. Sociodemografické podmínky

Jak již bylo uvedeno výše, město patří do progresivní skupiny v rámci vývoje počtu obyvatel. Město Touškov bude v blízké době řešit problémy v oblasti bydlení, neboť se počet obyvatel bude nadále zvyšovat. Český statistický úřad dlouhodobě sleduje průběžný stav počtu obyvatel na základě přirozené změny obyvatelstva a významného stěhování. Tento pohyb obyvatelstva zachycuje následující tabulka, která udává stav obyvatelstva pro rok 2015.

Pohyb obyvatel	Muži	Ženy	Celkem
Narození	7	13	20
Zemřelí	7	13	20
Přirozený přírůstek	0	0	0
Přistěhovalí	41	37	78
Vystěhovalí	18	23	41
Přírůstek stěhováním	23	14	37
Celkový přírůstek	23	14	37

Tab. 12: Vývoj počtu obyvatelstva vlivem pohybu v roce 2015. Zdroj: Český statistický úřad

Trend vývoje počtu obyvatelstva ve městě je tedy kladný, což do jisté míry souvisí i s věkovým složením obyvatel. Většina obyvatel města byla totiž věku od 15 do 64 let, což je produktivní věk. Věkové složení je jedním ze základních dat provedeného sčítání obyvatel. Pro základní přehled postačuje rozložení podle hlavních věkových skupin. Věkově nejmladších obyvatel ve věku 0 až 14 let bylo ve Městě Touškov k 1. 7. 2015 zjištěno 379, což činilo 17,9 % z celkového počtu. Počet obyvatel v produktivním věku tvořilo největší část populace v sídle. Počet obyvatel v této kategorii byl 1380, což odpovídalo 65,3 %. Počet osob v poproduktivním věku (nad 65 let) činil 355, což bylo 16,8 % z celkového počtu.

Věkové rozmezí	Muži	Ženy	Celkem
0 až 14 let	192	187	379
15 až 64 let	683	697	1380
65 let a více	163	192	355
Celkem obyvatel	1038	1076	2114

Tab. 13: Stav obyvatelstva dle věkové kategorie v roce 2015. Zdroj: Český statistický úřad

Dětí, které by mohly chodit do mateřské školy nebo základní školy, bylo ve městě 379. Kapacita místní mateřské školy je 114 osob a kapacita základní školy činí 370 dětí školou povinných. V současné době je tedy kapacita těchto budov plně dostačující, tudíž není potřeba z těchto důvodů dojíždět do přilehlé Plzně. Počet obyvatel ve městě bude ovšem stoupat, proto se už v územním plánu dopředu počítá s navýšením kapacity těchto zařízení.

3.2.2. Bydlení

Bydlení je významnou složkou v rozvoji území. Je zásadní z hlediska populačního vývoje a rozvoje sídla. Město je povinno pečovat o zachování a rozvoj svého majetku. Pro územní plánování je důležité rozložení domovního fondu a jeho stáří. Významné je zejména pro plánování obnovy a nové výstavby domovního fondu.

V minulosti se město rozrůstalo podél důležité obchodní cesty. Kolem hlavní cesty se nacházelo náměstí a rodinné domy byly vystavěny radiálně okolo. Podrobnější historie města je popsána již v kapitole 2.1.7. Urbanistický vývoj města, proto se následující část věnuje pouze novodobé historii.

Nárůst počtu domů od roku 1900 je ve Městě Touškov lineární. Mezi lety 1950 až 1970 ovšem klesl počet domů z tehdejších 382 na 316. Bylo to z důvodu zásadního poničení domů během II. světové války. Proto byla řada poničených domů zbourána nebo přestavěna na občanskou vybavenost. Mezi přestavěnou občanskou vybavenost patřily například obecní nebo mateřská škola. Od 70. let 20. století se počet domů v sídle jenom zvyšoval.

Výstavba rodinných a bytových domů přináší městu peníze do rozpočtu. I proto se v loňském roce 2016 dokončilo na území Města Touškov nejvíce domů v Plzeňském kraji (kromě Plzně samotné). Stavebníci zde dokončili 27 rodinných a bytových domů. Stavební boom se ve městě jen tak nezastaví. Územní plán počítá s navýšením o dalších 80 nových rodinných domů. Tyto domy by měly vyrůst především při východní straně města. Tato strana udává do budoucna hlavní směr rozšiřování města. Konkrétně se jedná o lokalitu mezi ulicemi Kumberská, Vlkyšská a Malesická. Část ploch pro bydlení vznikne také při severním a jižním okraji zastavěného území města. [4]



3.2.3. Rekreace

Město Touškov patří z hlediska rekreace a turistického ruchu k vyhledávaným lokalitám. Hlavním důvodem je modře a zeleně značená turistická trasa procházející středem města, která ročně přiláká nemalé množství turistů. Turistická trasa vede od Plzně přes Město Touškov až k rekreačně významné vodní nádrži Hracholusky. Turisté si tak mohou prohlédnout především místní městskou památkovou zónu, do které patří řada dochovaných památek a architektonických skvostů. Déle je zde nově zrekonstruované multifunkční sportovní hřiště, kinokavárna nebo přilehlá cyklotrasa v klidné lokalitě na okraji města.

Z pohledu architektury je v sídle významná městská památková zóna, která se nachází v jižní části zastavěného území. Tato lokalita byla vyhlášena městskou památkovou zónou Ministerstvem kultury České republiky v roce 1992. Jedná se o takovou část města, která je z pohledu historických památek významná. Daná lokalita se rozprostírá po celé šířce zastavěného území od středu města až ke břehům řeky Mže. Nejvýznamnější památkou je zde barokní kostel Narození sv. Jana Křtitele od Antonína Haffeneckera. Mezi další památky, které patří do této lokality a ročně přilákají spousty turistů, patří zdejší fara, hrobka politika Antona Starcka nebo morový sloup Nejsvětější Trojice. Návštěvníky města by mohl zajímat i historický dům, kterým je bývalá šatlava.

Sportovní zařízení se ve městě těší nebývalé oblibě. Ve východní části sídla se totiž nachází nově zrekonstruovaná sportovní hala s víceúčelovými hřišti. Tato hřiště s umělými povrchy spravuje TJ Sokol Město Touškov. Nabízí možnost si vyzkoušet zahrát stolní tenis, squash, fotbal, volejbal, nohejbal, florbal, basketbal, tenis a další.

MT Club kinokavárna se nachází mezi Římskokatolickou farností Města Touškov a Městským úřadem Města Touškov uvnitř městské památkové zóny. Tato kinokavárna zahájila svoji činnost v roce 1991 a promítá filmy všeho druhu. Dále nabízí taneční večery při živé hudbě a diskotéce.

Oficiální cyklotrasa, která se nachází na území města je velice krátká, její délka činí pouze 500 m. Tato cyklotrasa prochází podél místní vodní nádrže a spojuje městskou obytnou část s chatovou oblastí na severozápadě města.

3.2.4. Dopravní infrastruktura

Dopravní infrastrukturu ve Městě Touškov tvoří silniční a rekreačně nemotorová doprava. Silniční dopravu ve městě určují především čtyři pozemní komunikace. Jedná se o jednu silnici II. třídy a tři silnice III. třídy. Nedílnou součástí pohybu obyvatel městem jsou přilehlé místní komunikace. V řešeném katastrálním území se dále nacházejí i komunikace účelové. Důležitým bodem jsou nepochybně také plochy pro dopravu v klidu. Zjištěný stav je znázorněn ve výkrese 3: Dopravní infrastruktura.

3.2.4.1. Silniční doprava

Nejvýznamnější dopravní komunikací je silnice II/180. Tato komunikace prochází obydleným jádrem města a tvoří významnou tranzitní síť mezi obcemi Příšov a Nová Hospoda. V ranních a odpoledních hodinách je silnice zatížena intenzivní frekvencí dopravy. Za vysoký výskyt automobilů může především nutnost místních obyvatel a obyvatel přilehlých vesnic dojíždět za prací do Plzně. Kromě vysoké frekvence dopravy přináší tato silnice řadu dalších strastí. Mezi negativní faktory patří především vysoký hluk, prašnost a vyšší množství dopravních nehod. V blízkosti této komunikace stojí celá řada občanské vybavenosti města, mezi kterou patří i základní a mateřská škola. Vozovka se stává nebezpečnou především v ranních hodinách, kdy děti přicházejí do těchto škol. Všechny tyto problémy by ale měl vyřešit plánovaný obchvat, se kterým se již počítá v územním plánu. Obchvat bude veden mimo zastavěné území sídla, proto negativní dopady na život místních obyvatel budou minimální.

Druhou nejdůležitější silnicí ve městě je silnice III. třídy č. 18050. Tato silnice prochází jihovýchodní částí města a napojuje se na již zmíněnou silnici II. třídy. Silnice spojuje Město Touškov s Plzní. Podél komunikace je v nedaleké době počítáno s navýšením počtu rodinných domů. O tuto lokalitu je veliký zájem, neboť se nachází v blízkém kontaktu s výše zmíněným statutárním městem.

Silnice III. třídy č. 18054 prochází severozápadní stranou zastavěného území města a spojuje Město Touškov s městem Stříbro. V severní části města se podél této silnice nachází největší objekt občanské vybavenosti. Jedná se o firmu NOVEM Car Interior Design k.s..

Poslední silnicí III. třídy, která prochází městem, je silnice označena číslem 18055 ležící v západní straně zastavěného území. Vede od silnice II. třídy č. 180 přes chatovou oblast k vodní nádrži Hracholusky.



Místní komunikace zde slouží místní dopravě na území města. V roce 2014 se ve Městě Touškov uskutečnila rekonstrukce místních komunikací s názvem Čistota botou přes Touškov. Rekonstrukce proběhla především v severovýchodní části města. Územní plán počítá s rekonstrukcí dalších místních komunikací, tentokrát se jedná spíše o lokalitu na západě města. Tento záměr je graficky znázorněn ve výkrese 5: Záměry území. Za cíl si město klade zlepšení současných nevyhovujících parametrů a stavů místních komunikací. [2]

Jelikož je většina plochy katastrálního území Města Touškov tvořena zemědělskou půdou, slouží většina účelových komunikací k jejich obhospodařování. Dále tyto komunikace slouží ke spojení jednotlivých nemovitostí pro potřeby jejich vlastníků.

3.2.4.2. Rekreační nemotorová doprava

Rekreačně nemotorovou dopravu v sídle tvoří turistická trasa a cyklotrasa. Turistická trasa vede od Plzně přes centrum Města Touškov k VN Hracholusky. Tato trasa je turisty velmi oblíbená především v létě, neboť řada obyvatel přilehlých měst a obcí ráda cestuje k již zmíněné vodní nádrži. Cyklotrasa, jejíž délka je velmi krátká, se nachází pouze na území řešeného města. Tato cyklostezka je tedy určena výhradně pro rekreaci místních obyvatel. V budoucnu je ovšem plánováno s jejím rozšířením. Toto rozšíření je vyobrazeno ve výkrese 5: Záměry území.

3.2.4.3. Doprava v klidu

Ve většině částí města se nachází dostatečné množství ploch pro dopravu v klidu. Plocha parkování chybí pouze poblíž místního fotbalového stadionu. Na území města je parkování zajištěno především podélným parkováním podél jednotlivých komunikací. V severozápadní části území se nachází rozlehlá plocha garáží. Zmíněná plocha má rozlohu 2500 m² a tvoří tak nejrozsáhlejší plochu určenou k parkování na území města. Tyto garáže slouží hlavně pro obyvatele přilehlých bytových domů. Tím, že se v budoucnu bude zvyšovat počet obyvatel ve městě, se zvýší i kapacitní nároky na parkoviště. S touto situací územní plán počítá, proto se v blízké době bude stavět nová plocha pro dopravu v klidu. Jedná se o výrazné rozšíření stávající plochy garáží u bytových jednotek. Nově navržená plocha bude sloužit jak pro obyvatele bytových jednotek, tak pro návštěvníky přilehlých objektů občanské vybavenosti. Vznikající plocha pro dopravu v klidu je graficky znázorněna ve výkrese 5: Záměry území.

3.2.5. Technická infrastruktura

Kvalita technické infrastruktury je důležitou složkou pro rozvoj území, proto Město Touškov klade důraz na napojení všech objektů k inženýrským sítím. Technická infrastruktura města zahrnuje vedení, stavby a provozně související zařízení technického vybavení, mezi které patří například vodovody, vodojemy, kanalizace, ČOV, zařízení pro nakládání s odpady, trafostanice, energetické vedení nebo plynové vedení. Následující zjištěné údaje jsou znázorněny ve výkrese 4: Technická infrastruktura a limity využití území.

3.2.5.1. Zásobování vodou

Ve Městě Touškov je vybudován místní vodovod pro veřejnou potřebu. Tento vodovod zásobuje 95 % obyvatel města a provozuje ho VODÁRNA PLZEŇ a.s. Vodovod se nachází v lokalitě mezi obcemi Kozolupy a Město Touškov. Jeho zdrojem je jímací studna a vrt o celkové vydatnosti 14,62 l/s. Voda ve vrtu je tvrdá, nezávadná a bohatá na dusičnany. Ve studni se nachází méně tvrdá nezávadná voda s velmi nízkým obsahem železa a dusičnanů. Díky těmto vlastnostem spadá pitná voda na území města do středně tvrdé kategorie tvrdosti vody. V blízkosti vodního zdroje se nachází úpravna vody s čerpací stanicí o celkové kapacitě 6 l/s. Úpravna vody ve Městě Touškov nacházející se v jižní části katastrálního území je moderní úpravnou vody systému EUROWATER s krátkým prokysličením vody. Upravená voda se čerpá do koncového VDJ v severní části nezastavěného území o objemu 2 x 200 m³ přívodním řadem z potrubí PVC 150 až 225 mm. Délka přívodního řadu činí 1,9 km. Z tohoto VDJ je do města voda vedena gravitačně v potrubí PVC 100 až 160 mm o délce 10,7 km. Ve městě je 328 přípojek. Dalším způsobem zásobování vodou je čerpáním z domovních studní, v nichž je ovšem nedostatečné množství vody a její kvalita je nevyhovující z hlediska zvýšené koncentrace dusičnanů. Z toho důvodu se voda z místních studen používá pouze jako voda užitková. Zdrojem požární vody ve městě je řeka Mže a místní vodní nádrž. [5]

3.2.5.2. Kanalizační síť

Město má vybudovanou jednotnou kanalizační síť, která je ve společném vlastnictví Města Touškov s obcemi Kozolupy a Bdeněves. Kanalizační síť provozuje VODÁRNA Plzeň a.s. Na jednotnou kanalizaci jsou napojeni všichni obyvatelé využívající septiky. Kanalizační síť se skládá z potrubí PVC, kameniva, betonu DN 200 až 1200 mm o celkové délce 11,6 km. Malá část území (0,4 km) je pokryta kanalizační sítí ze železobetonového potrubí 800 až 1000 mm. Voda splašková je vedena v potrubí PVC 250 až 300 mm.



Potrubí má délku 0,9 km. Toto potrubí je napojeno na dvě menší čerpací stanice, odkud je voda přečerpávána výtaky do jednotné kanalizace. V řešeném území se nachází ČOV, kterou má město také ve vlastnictví společně s obcemi Kozolupy a Bdeněves. ČOV se skládá z čerpací jímky, dešťové zdrže, mechanického předčištění, provozní jednotky OMS (typ Simplex), kruhové aktivační nádrže a vertikální dosazovací nádrže. Součástí ČOV je kalové hospodářství, které je tvořeno ze dvou kalojemů s armaturní komorou a dekantačními odstředivkami. Producentem největšího množství odpadních vod (mimo odpadních vod běžného komunálního charakteru) na území města je firma NOVEM Car Interior Design k.s. Významnými producenty odpadních vod jsou dále firmy SIVA a BESI. [5]

3.2.5.3. Zásobování plynem

Řešeným územím prochází síť vysokotlakého plynového vedení. Toto vedení zemního plynu se nachází v severní nezastavěné části katastrálního území. Na okraji zastavěného území města se nachází regulační stanice VTL/STL, odkud je do města dováděno střednětlaké plynové vedení. Územím města prochází plynové vedení potrubím DN 50, 63 a 110 mm. Stávající stav zásobování plynem plně postačuje, dokonce má i rezervy k dalšímu rozvoji města.

3.2.5.4. Zásobování teplem

Na území Města Touškov se nenachází síť centrálního zásobování teplem s jedním větším zdrojem a plošně rozšířenou sítí rozvodů. Zásobování teplem je ve městě řešeno využitím zemního plynu. Bytové objekty jsou zásobovány teplem pomocí dvou plynofikovaných kotelen napojených ze střednětlakého plynového vedení (viz kapitola 3.2.5.3. Zásobování plynem).

3.2.5.5. Zásobování elektrickou energií

Město je zásobováno elektrickou energií z rozvodny Křimice. Zásobování probíhá venkovním vedením vysokého napětí, jehož napěťová hladina činí 22 kV. Venkovní vedení prochází jižní částí katastrálního území od Křimic (městský obvod statutárního města Plzně) k obci Úněšov. V řešeném katastrálním území se nachází celkem 10 trafostanic 22/04 kV. Majitelem všech těchto distribučních trafostanic je ČEZ a.s. Uvnitř zastavěného území Města Touškov prochází vedení VN 22 kV kabelově. Vedení elektrické energie tedy nevede na stožárech, neboť je uloženo v zemi.

3.2.6. Vyhodnocení SWOT analýzy sociálního pilíře

3.2.1. Sociodemografické podmínky	
Silné stránky	Slabé stránky
progresivní dlouhodobý vývoj počtu obyvatel	vyšší počet obyvatel dojíždějících za prací do Plzně
nízký podíl obyvatel ve věku nad 65 let	
Příležitosti	Ohrožení
nová výstavba rodinných domů	odchod mladých vzdělaných lidí do Plzně
úpravy veřejných prostranství	
3.2.2. Bydlení	
Silné stránky	Slabé stránky
vyšší počet nově postavených rodinných domů	nedostatečná nabídka bytů pro sociálně slabší občany
Příležitosti	Ohrožení
podpora alternativních druhů bydlení pro mladé lidi	-
podpora azylového bydlení a sociálních bytů	
3.2.3. Rekreace	
Silné stránky	Slabé stránky
existence městské památkové zóny	nižší počet objektů občanské vybavenosti pro turistiku
nemovitě kulturní památky	
Příležitosti	Ohrožení
rozvojové záměry turistiky	nedostatek finančních prostředků na rozvoj podnikání v oblasti cestovního ruchu
podpora rozvoje cykloturistiky	
3.2.4. Dopravní infrastruktura	
Silné stránky	Slabé stránky
existence regionální dráhy využitelné pro rekreaci a cestovní ruch	horší technický stav místních komunikací v severozápadní části města
Příležitosti	Ohrožení
realizace obchvatu silnice II. třídy č. 180	nedostatek finančních prostředků výstavbu nových místních komunikací
3.2.5. Technická infrastruktura	
Silné stránky	Slabé stránky
plynofikace města	vedení plynovodu VTL ležící v zastavěném území
existence ČOV na území města	
Příležitosti	Ohrožení
podpora rozvoje technické infrastruktury	znečištění pitné vody vlivem povodní

Tab. 14: SWOT analýza sociálního pilíře. Zdroj: 4. úplná aktualizace ÚAP ORP Nýřany



3.3. Ekonomický pilíř

3.3.1. Hospodářské podmínky

Kladnými hospodářskými podmínkami řešeného území jsou dopravní tahy nadregionálního významu na dobré úrovni. Díky těmto silnicím má město výborné dopravní spojení s krajským městem Plzní. Dalšími výhodami z hlediska hospodářských podmínek jsou existence různorodých hospodářských činností a podnikatelských subjektů na území Města Touškov. Tyto dvě významné existence jsou znázorněny v přehledných tabulkách.

V roce 2015 proběhlo sčítání místních obyvatel pracujících v jednotlivých místních podnicích. Z následující tabulky je tedy patrné, že většina místních obyvatel pracujících na území města, je zaměstnána ve firmách zaměřujících se na velkoobchod a maloobchod (107 osob). Jedná se především o největší místní podnik NOVEM Car Interior Design k.s. zabývající se automobilovým průmyslem. Velký počet obyvatel je také zaměstnán v oblasti stavebnictví (93 osob) a zpracovatelského průmyslu (81 osob).

Hospodářská činnost	Počet osob
Zemědělství, lesnictví a rybníkářství	17
Zpracovatelský průmysl	81
Stavebnictví	93
Velkoobchod a maloobchod	107
Doprava a skladování	7
Ubytování, stravování a pohostinství	26
Činnost v oblasti nemovitostí	13
Profesní, vědecké a technické činnosti	52
Kulturní, zábavní a rekreační činnosti	7
Ostatní činnosti	61

Tab. 15: Počet obyvatel pracujících v hospodářském odvětví v roce 2015. Zdroj: Český statistický úřad

Ve stejném roce se uskutečnilo sčítání místních organizací, společností, podniků a fyzických osob. Na tomto základě byla vyhotovena následující tabulka. Z této tabulky lze zjistit, že velká část obyvatel města se věnuje podnikání. Fyzických osob ve městě je 417. Z tabulky dále vyplývá, že na území města se nachází 26 mikropodniků, 4 malé podniky, 4 střední podniky a 1 velký podnik. Ve Městě Touškov je dále 27 obchodních společností, ale žádná akciová společnost.

Podnikatelské subjekty	Počet subjektů
Státní organizace	2
Akciové společnosti	0
Obchodní společnosti	27
Družstevní organizace	1
Podnikatelé (fyzické osoby)	417
Svobodná povolání	33
Ostatní právní formy	27
Subjekty bez zaměstnanců	179
Mikropodniky (1 až 9 zaměstnanců)	26
Malé podniky (10 až 49 zaměstnanců)	4
Střední podniky (50 až 249 zaměstnanců)	4
Velké podniky (nad 249 zaměstnanců)	1

Tab. 16: Počet jednotlivých hospodářských subjektů na území města v roce 2015. Zdroj: Český statistický úřad

3.3.2. Ekonomická aktivita

Ekonomickou aktivitou je myšleno počet ekonomicky aktivních obyvatel, kteří jsou zaměstnáni. V roce 2015 byla zjištěna míra nezaměstnanosti místních obyvatel, kterou dokládá přehled obyvatel ucházejících se o práci. Dále byla získána data o počtu evidovaných obyvatel čekajících na práci půl roku nebo jeden rok. Výsledky těchto analýz jsou znázorněny z následujících tabulek.

Obyvatelé	Míra nezaměstnanosti [%]
Muži	1,77
Ženy	3,76
Celkem	2,77

Tab. 17: Míra nezaměstnanost ve Městě Touškov v roce 2015. Zdroj: Český statistický úřad

Z této tabulky vyplývá, že ženy mají větší potíže získat práci, protože míra nezaměstnanosti u nich činí o 1,99 % více než u mužů. Celková míra nezaměstnanosti je ovšem 2,77 %, což je nízké procento. Nezaměstnanost ve Městě Touškov byla toho roku například nižší než v Plzni (4,12 %).

Následující tabulka zobrazuje počet uchazečů o práci podle jednotlivých kategorií. Největší počet uchazečů o zaměstnání je ve věku nad 50 let, těchto osob je ve městě celkem 13. Z tabulky také vyplývá, že konkrétně ženy ve věku 25 až 49 let mají problém najít si zaměstnání (11 žen). Naopak nejlépe jsou na tom stejně staří muži, neboť ti všichni jsou zaměstnáni.



Kategorie uchazečů	Muži	Ženy	Celkem
OZP	3	3	6
Mladiství	1	0	1
Osoby ve věku 18 až 24 let	1	7	8
Osoby ve věku 25 až 49 let	0	11	11
Osoby ve věku nad 50 let	8	5	13
Celkem uchazečů	13	26	39

Tab. 18: Kategorie uchazečů o práci ve Městě Touškov v roce 2015. Zdroj: Český statistický úřad

Další tabulka ukazuje, že nejvíce místních obyvatel čekajících na práci, má ukončenou střední odbornou školu s vyučením. Z toho lze usoudit, že po vyučených osobách není ve Městě Touškov dostatečná poptávka. Naopak muži, jejichž vzdělání je vysokoškolské, nemají problém s nalezením vhodného zaměstnání.

Vzdělanost uchazečů	Muži	Ženy	Celkem
Absolventi základních škol	1	1	2
Základní střední vzdělání	1	5	6
Vyučení	8	11	19
S maturitou	3	6	9
Vysokoškolské vzdělání	0	3	3
Celkem uchazečů	13	26	39

Tab. 19: Vzdělanost uchazečů o práci ve Městě Touškov v roce 2015. Zdroj: Český statistický úřad

Poslední tabulka se věnuje evidenci uchazečů z hlediska doby čekání na úřadu práce. Ze zveřejněných údajů vyplývá, že ženy čekají na vhodné zaměstnání delší dobu než muži. Po více než roce evidence na úřadu práce nemělo zaměstnání 10 žen a 4 muži. Jak je z tabulky patrné, hledání vhodné práce pro místní obyvatele je velmi zdlouhavé.

Evidence uchazečů	Muži	Ženy	Celkem
Méně než 6 měsíců	4	1	5
6 až 12 měsíců	5	15	20
Více než 12 měsíců	4	10	14
Celkem uchazečů	13	26	39

Tab. 20: Evidence uchazečů o práci ve Městě Touškov v roce 2015. Zdroj: Český statistický úřad

Počet nezaměstnaných ve městě se dlouhodobě mírně snižuje. V roce 2013 činila míra nezaměstnanosti ve Městě Touškov 4,3 %. V současné době je její hodnota menší než 3 %. Může za to především ekonomický růst města a s tím související větší množství nabízených pracovních příležitostí. Dalším důvodem je rychlé dopravní spojení se statutárním městem Plzní a v neposlední řadě zvyšování počtu objektů občanské vybavenosti. V budoucnu realizované budovy občanské vybavenosti mohou totiž zaměstnat velký počet místních obyvatel.

3.3.3. Vyhodnocení SWOT analýzy ekonomického pilíře

3.3.1. Hospodářské podmínky	
Silné stránky	Slabé stránky
dobré dopravní spojení se statutárním městem Plzní	dojíždění za prací do Plzně
vyšší počet fyzických osob	velmi malý počet podnikatelských subjektů
existence různorodých podnikatelských subjektů	s více než 10 zaměstnanci
existence různorodých hospodářských činností	
Příležitosti	Ohrožení
podpora rozvoje malého a středního podnikání	odchod ekonomicky aktivních obyvatel do ekonomicky vyspělejší Plzně
podpora a rozvoj turistiky	zkrachování významných podniků (okamžitá nezaměstnanost velkého počtu osob)
podpora a rozvoj cestovního ruchu	
podpora zaměstnanosti v kulturních, zábavních a rekreačních činnostech	
3.3.2. Ekonomická aktivita	
Silné stránky	Slabé stránky
nízká míra nezaměstnanosti	vyšší míra nezaměstnanosti žen ve věku 25 až 49 let
zaměstnanost všech mužů ve věku 25 až 49 let	
vysoká zaměstnanost vysokoškolsky vzdělaných obyvatel	dlouhá doba trvání evidence na úřadu práce k nalezení vhodného zaměstnání
vyšší počet pracovních nabídek v průmyslovém odvětví	
Příležitosti	Ohrožení
rozvoj většího množství firem v sídle	zvýšení nezaměstnanosti vlivem zvyšování počtu obyvatel ve městě
vznik nových pracovních míst	
podpora firem hledající osoby s ukončenou střední odbornou školou s vyučením	

Tab. 21: SWOT analýza ekonomického pilíře. Zdroj: 4. úplná aktualizace ÚAP ORP Nýřany



4. Souhrnná vyhodnocení

Následující kapitola se zabývá souhrnným vyhodnocením výše zjištěných informací o řešeném území. Celkové vyhodnocení se týká vyváženosti vztahů územních podmínek, rozboru udržitelného rozvoje území a zjištěných zásadních problémů v daném území. Příležitosti města z velké části pojednávají o budoucích záměrech, které by měly eliminovat zjištěné nedostatky.

4.1. Vyhodnocení vyváženosti vztahů územních podmínek

Následující tabulka se zabývá začleněním klíčových faktorů SWOT analýzy do jednotlivých pilířů a posouzením vztahů územních podmínek URÚ. Environmentální pilíř je popisován z hlediska podmínek pro příznivé životní prostředí. Sociální pilíř pojednává o soudržnosti společenstva obyvatel řešeného území. Posledním sloupcem je pilíř ekonomický, který vyhodnocuje celkovou vyváženost hospodářského rozvoje města ze dvou hledisek.

Environmentální pilíř (Z)	Sociální pilíř (S)	Ekonomický pilíř (H)
Horninové prostředí a geologie	Sociodemografické podmínky	Hospodářské podmínky
rozsáhlá plocha poddolovaného území	vyšší počet obyvatel dojíždějících za prací	existence různorodých hospodářských činností
Vodní režim	Bydlení	Ekonomická aktivita
území ohrožené povodní, nutná protipovodňová opatření	dostatek rozvojových ploch pro bydlení	velmi nízká míra nezaměstnanosti obyvatel řešeného města
Hygiena životního prostředí	Rekreace	
dopravní zatížení silnice II. třídy č. 180 zastavěným územím	existence městské památkové zóny	
Ochrana přírody a krajiny	Dopravní infrastruktura	
ekologicky nestabilní krajina (KES = 0,33)	horší technický stav místních komunikací	
Zemědělský půdní fond a pozemky určené k plnění funkcí lesa	Technická infrastruktura	
vyšší plošný podíl orné zemědělské půdy	zajištěna plynofikace celého území města	

Tab. 22: Vyváženost vztahů územních podmínek. Zdroj: 4. úplná aktualizace ÚAP ORP Nýřany

4.2. Vyhodnocení rozboru udržitelného rozvoje území

Dle zatřídění ZUR patří Město Touškov mezi rozvojové oblasti. V nedaleké době zde vzniknou nové plochy bydlení. Řešeným územím procházejí koridory pozemních komunikací, především silnice II. a III. třídy. Důležitými prvky technické infrastruktury na území města jsou místní vodovodní systém, jednotná kanalizační síť, čistírna odpadních vod, vedení vysokého napětí a vedení vysokotlakého plynu. Na jihu katastrálního území podél řeky Mže se nachází osa nadregionálního biokoridoru. Ve městě se nalézá městská památková zóna s řadou dochovaných památek. Z hlediska ekonomiky se jedná město s nízkou mírou nezaměstnanosti, ovšem velký počet obyvatel je nucený dojíždět za prací do Plzně.

V této kapitole jsou popsány všechny důležité body z hlediska silných a slabých stránek, příležitostí a ohrožení plynoucí z výsledků všech SWOT analýz dohromady. Silné stránky území by měly být do budoucna chráněny, naopak slabé stránky vykazující zápory co možná nejdříve odstraněny.

4.2.1. Silné stránky

Řešené území se vyznačuje vysokou geologickou prozkoumatelností a využitelnými zdroji nerostných surovin. Výhodou území je nulové ohrožení minulou i současnou těžbou, navíc v území nejsou identifikovány žádné významné zdroje znečištění. Je zde vhodné podloží z hlediska množství, kvality a využitelnosti podzemních vod. Jih katastrálního území je bohatý na vysoký podíl akumulace vod, neboť zde protéká řeka Mže. Podél této řeky prochází významná osa nadregionálního biokoridoru s velkým zastoupením živých organismů. Z hlediska zemědělství má okolní krajina vysoký plošný podíl obhospodařované zemědělské půdy.

Silné stránky jsou zastoupeny i přímo v zastavěném území Města Touškov. V jižní části města se rozprostírá městská památková zóna s řadou nemovitých kulturních památek. Tyto památky je třeba udržovat v dobrém stavu už jen z důvodu přilákání většího počtu turistů. Středem města totiž prochází turistická trasa a cyklotrasa. Tyto trasy podporují cestovní ruch a zvyšují atraktivitu sídla. Dopravní infrastruktura je ovšem důležitější především z důvodu rychlého spojení pomocí silnic II. a III. tříd s přílehlou Plzní. O tyto silnice je třeba se starat, neboť jsou místními obyvateli používány jako doprava za prací do statutárního města. I díky tomu se Město Touškov pyšní nízkou mírou nezaměstnaných osob.



Nízká míra nezaměstnanosti je také podpořena existencí různorodých podnikatelských subjektů a hospodářských činností v řešeném území. Vzkvétající ekonomika města je dána vysokým podílem ekonomicky aktivních místních obyvatel. Město Touškov se vyznačuje progresivním dlouhodobým vývojem počtu obyvatel a s tím související vysokou poptávkou po plochách pro bydlení. Silnou stránkou území je také vyspělá technická infrastruktura. Významnými klady z tohoto hlediska jsou existence ČOV v jižní části města a zajištění plynofikace celého města.

4.2.2. Slabé stránky

V přilehlém okolí města se nachází velké plochy poddolovaného území. Velmi slabým bodem katastrálního území je ovšem nízký koeficient ekologické stability ($KES = 0,33$). Ten je způsoben vysokým plošným podílem orné zemědělské půdy a velmi nízkým plošným podílem lesní půdy. Kvůli protékající řece Mži na okraji zastavěného území platí ve městě střední stupeň znečištění vodních toků a v létě nebezpečí záplav. Nejslabší stránkou území je jednoznačně průtah silnice II. třídy č. 180. Tato silnice přináší do města velký hluk, značné množství emisí z dopravy a v neposlední řadě zvýšenou nehodovost. Z dopravní infrastruktury je dále potřeba zlepšit technický stav místních komunikací, nejvíce poničené pozemní komunikace se nacházejí v severozápadní části města. Záporným bodem v území z hlediska technické infrastruktury je vedení plynovodu VTL ležící v zastavěném území na severu města. Slabou stránkou území je vysoký počet místních obyvatel vyjíždějících za prací do přilehlé Plzně. Jedním z důvodů dojíždění za prací do jiného města je malý počet podnikatelských subjektů s více než 10 zaměstnanci, ve Městě Touškov jsou pouze čtyři takové.

4.2.3. Příležitosti

V budoucnu bude především zapotřebí realizovat přeložku silně zatížené silnice II. třídy č. 180. Tím dojde ke zklidnění dopravy, snížení hluku a snížení množství znečišťujících látek. To vše díky novému vedení zmíněné silnice mimo zastavěné území sídla. V oblasti dopravní infrastruktury by mělo dojít také ke zrekonstruování velkého počtu místních komunikací. Jelikož město bude brzy navyšovat počet obyvatel, vznikne tak velká poptávka po plochách určených k parkování. Z tohoto důvodu bude potřeba vybudovat plochy pro dopravu v klidu. Ve městě vznikne jedna velká plocha pro parkování v oblasti bytových domů, kde se počítá s největším zájmem z řad místních obyvatel. Dalším důležitým bodem

z hlediska příležitostí města je zvýšení koeficientu ekologické stability. V nedaleké době dojde k realizaci nových prvků ÚSES. Další možností by mohlo být zvýšení ekologického zemědělského hospodaření malých a středních podniků ve městě. Z hlediska technické infrastruktury bude zapotřebí vybudovat řadu protipovodňových opatření podél levého břehu řeky Mže, kde se nachází rodinné domy. Dále bude nutno odklonit stávající trasu VTL plynovodu mimo zastavěné území. Kvůli budoucímu zvýšení počtu obyvatel ve městě se bude muset postavit velké množství rodinných domů a navrhnout plochy pro občanskou vybavenost. Dále by město mělo více podporovat rozvoj turistiky a cykloturistiky. Důležitou příležitostí sídla by mělo být také navýšení počtu pracovních příležitostí v řešeném území. To by mohlo nastat především podporou zaměstnanosti v kulturních, zábavních a rekreačních činnostech.

4.2.4. Ohrožení

Jako u většiny měst a obcí i zde je největším ohrožením nedostatek finančních prostředků. Nejvíce ohroženo je životní prostředí. Z toho plyne, že město musí zvýšit ochranu zemědělské půdy a vyhnout se narušení nebo fragmentaci ploch ve volné krajině. Dále je v katastrálním území ohrožen stav vodního režimu. Na celém území byl totiž zjištěn významný celkový úbytek vody v krajině. Omezeno je také využití území ve zranitelné oblasti. Vlivem zvýšené hladiny řeky Mže v letních měsících, mohou na území města vzniknout povodně. Povodně jsou nebezpečné nejen kvůli ohrožení na životech nebo majetku obyvatel, ale také z důvodu možného znečištění pitné vody. Pro zajištění kvalitní pitné vody je zapotřebí zlepšit aktuální stav technické infrastruktury. Dalším odvětvím, které je v ohrožení je cestovní ruch. V tomto směru zde chybí vyšší počet občanské vybavenosti týkající se turistiky. Nutné je podpořit rozvoj podnikání v oblasti cestovního ruchu a zlepšit technický stav důležitých pozemních komunikací. Ohroženost města může vzniknout i v případě, že se vyšší počet ekonomicky aktivních obyvatel odstěhuje do Plzně. Dalšími omezeními jsou zkrachování významných místních podniků, a tudíž okamžitá nezaměstnanost příslušných osob nebo zvýšení nezaměstnanosti kvůli budoucímu nárůstu počtu obyvatel. Město proto musí zajistit místním obyvatelům dostatečné pracovní uplatnění zvýšením počtu firem a objektů občanské vybavenosti na svém území a v neposlední řadě zlepšit stav veřejného prostranství. Celkově lze hodnotit řešené území tak, že ekonomický a sociální pilíř je ve Městě Touškov v dobrém stavu, ale environmentální pilíř má stav špatný. Z tohoto pohledu se město musí více zaměřit na ochranu životního prostředí a zvýšit tak ekologickou stabilitu krajiny.



4.3. Vyhodnocení zásadních problémů v území

Dle metodiky ÚAP ORP Nýřany byly zjištěny problémové faktory na území Města Touškov. Tyto problémy jsou dále popsány v následujících samostatných bodech. Tato část řeší negativní faktory z hlediska závad území a vznik střetů jednotlivých záměrů s limity využití území. Všechny popsané závady i střety záměrů jsou vyznačeny ve výkrese 6: Hodnoty a problémy.

4.3.1. Závady území

V celé ploše katastrálního území lze nalézt celou řadu závad. Tyto problémy jsou rozděleny do jednotlivých částí podle typu závady.

4.3.1.1. Závady architektonické (ZA)

- Chátrající budovy
- Neudržované koryto řeky Mže

4.3.1.2. Závady urbanistické (ZU)

- Silniční průtah městskou památkovou zónou

4.3.1.3. Závady ve využívání krajiny (ZK)

- Monokulturní bezlesá krajina

4.3.1.4. Závady veřejné infrastruktury – dopravní infrastruktura (ZD)

- Průtah silnice II. třídy č. 180 obytným jádrem města
- Deficit ploch pro dopravu v klidu
- Nepřehledné křižovatky
- Špatný technický stav místních komunikací
- Velká docházková vzdálenost k nejbližší autobusové zastávce

4.3.1.5. Závady veřejné infrastruktury – technická infrastruktura (ZT)

- Trasa plynovodu VTL ležící v zastavěném území
- Stávající zástavba v jižní části města ležící v záplavovém území

4.3.1.6. Závady veřejné infrastruktury – veřejná prostranství (ZP)

- Špatný technický stav chodníků
- Nedostatečně využitá plocha území

4.3.1.7. Závady hygienické (ZH)

- Vysoký podíl hluku z dopravy na silnici II/180
- Vysoké množství emisí z dopravy na silnici II/180

4.3.2. Střety záměrů s limity využití území

V řešeném území brzy dojde ke střetnutí budoucích záměrů s limity využití území. Tyto střety nastávají vždy, když se nově navržené záměry, které přispějí ke zlepšení stavu města, střetávají s jednotlivými limity. Pro lepší přehlednost jsou všechny zjištěné střety rozděleny do příslušných kategorií a označeny odrážkami.

4.3.2.1. Střety občanské vybavenosti

- Střet nové občanské vybavenosti sportu s plochou lokálního biocentra
- Střet nové občanské vybavenosti sportu s plochou lokálního biocentra a záplavového území
- Střet nové občanské vybavenosti sběrného dvora se záplavovým územím, ochranným pásmem ČOV i ochranným pásmem elektrického vedení VN 22 kV

4.3.2.2. Střety technické infrastruktury

- Střet nového protipovodňového opatření s plochou lokálního biocentra
- Střet nové plochy ČOV se záplavovým územím

4.3.2.3. Střety dopravní infrastruktury

- Střet nové trasy silnice II. třídy č. 180 s osou nadregionálního biokoridoru
- Střet nové trasy silnice II. třídy č. 180 s půdami I. a II. kategorie ochrany dle BPEJ
- Střet nové trasy silnice II. třídy č. 180 s půdami III. a IV. kategorie ochrany dle BPEJ
- Střet nové trasy cyklostezky s plochou lokálního biocentra

5. Fotodokumentace

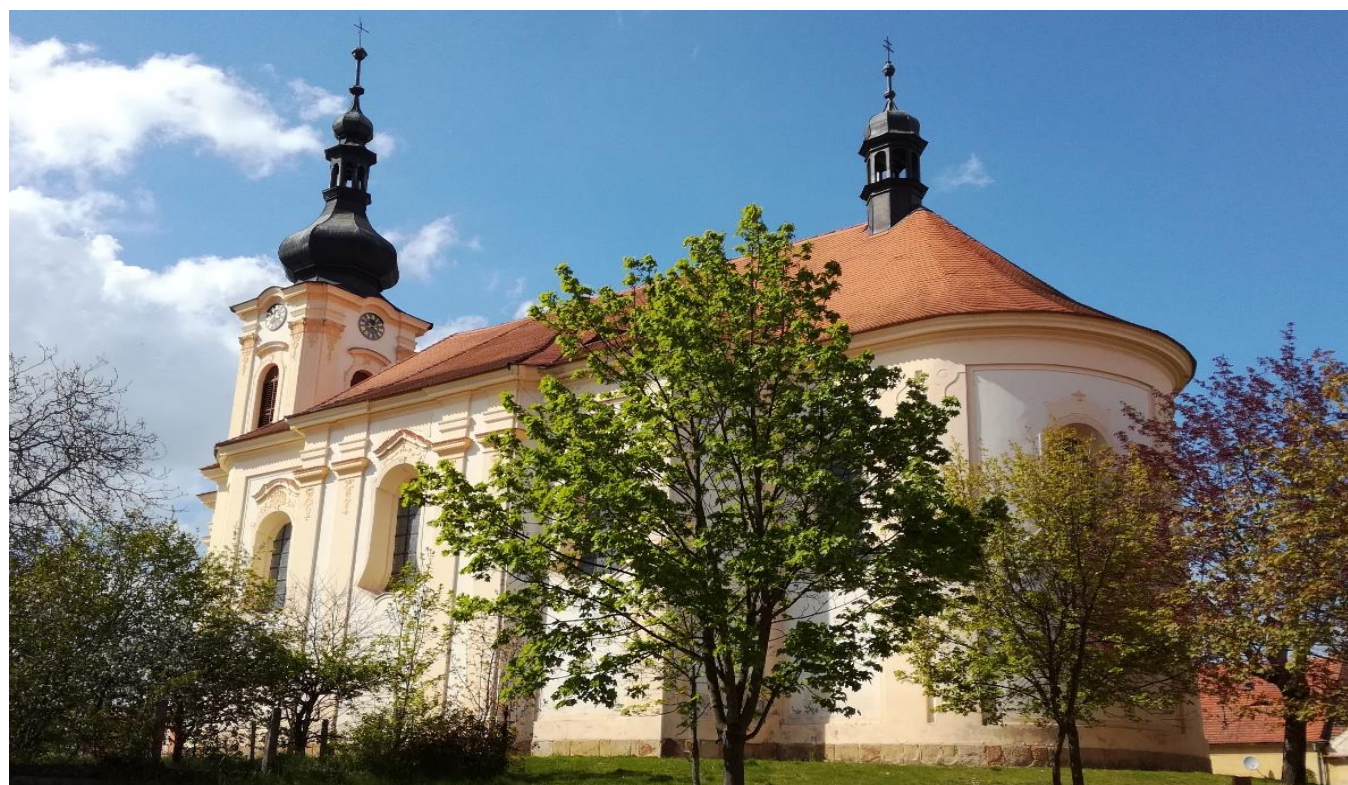
5.1. Hodnoty



Obr. 12: Kaple Panny Marie Nanebevzaté. Zdroj: vlastní fotografie



Obr. 14: Sousoší Nejsvětější Trojice. Zdroj: vlastní fotografie



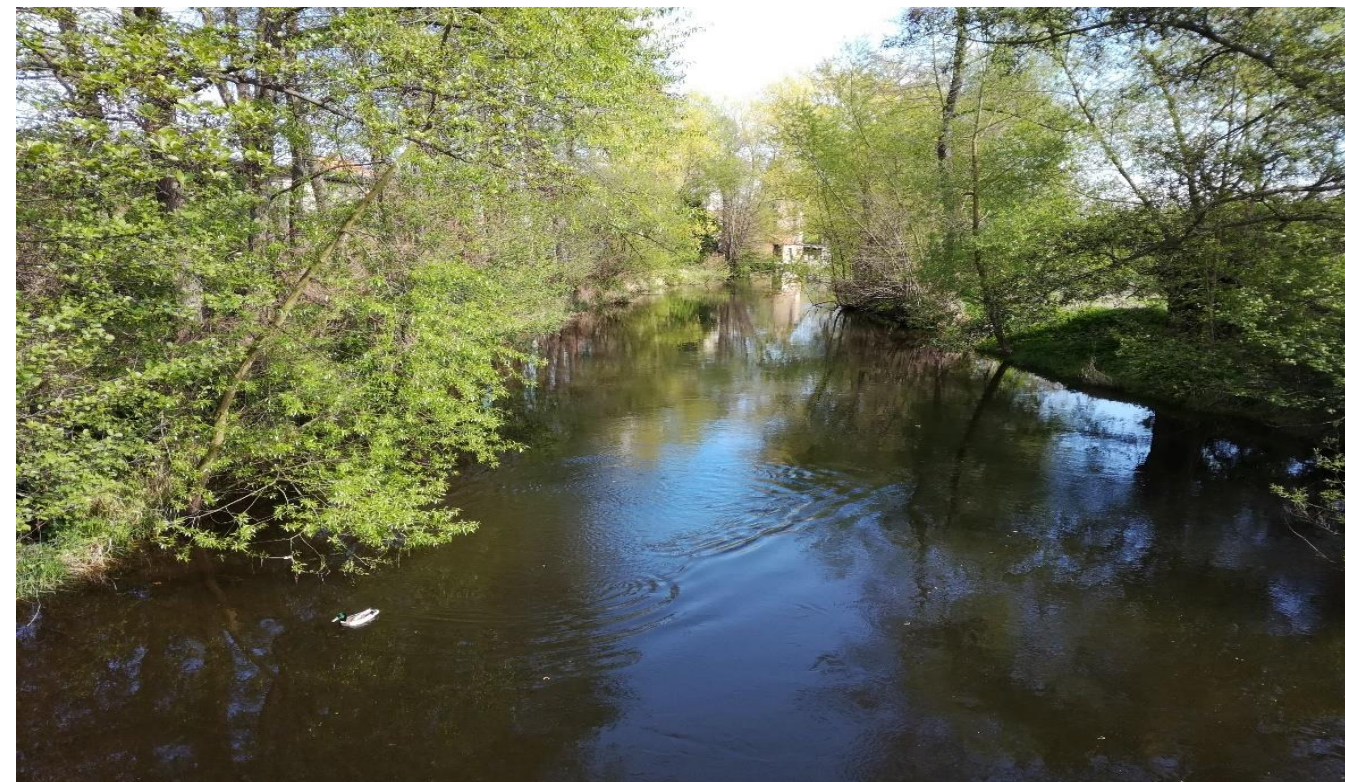
Obr. 13: Kostel Narození sv. Jana Křtitele. Zdroj: vlastní fotografie



Obr. 15: Socha Jana Nepomuckého. Zdroj: vlastní fotografie



Obr. 16: Hřbitov v západní části města. Zdroj: vlastní fotografie



Obr. 18: Řeka Mže protékající podél hranice zastavěného území. Zdroj: vlastní fotografie



Obr. 17: Historický dům (bývalá šatlava). Zdroj: vlastní fotografie



Obr. 19: Vodní nádrž nedaleko chatové oblasti. Zdroj: vlastní fotografie



Obr. 20: Městský úřad Města Touškov. Zdroj: vlastní fotografie



Obr. 22: Mateřská škola. Zdroj: vlastní fotografie



Obr. 21: Budova České pošty. Zdroj: vlastní fotografie



Obr. 23: Základní a zvláštní škola. Zdroj: vlastní fotografie



Obr. 24: Obchod s potravinami. Zdroj: vlastní fotografie



Obr. 26: Hasičská zbrojnice. Zdroj: vlastní fotografie



Obr. 25: MT Club kinokavárna. Zdroj: vlastní fotografie



Obr. 27: Fotbalový stadion s pěti postranními hřišti. Zdroj: vlastní fotografie

5.2. Problémy



Obr. 28: Chátrající budova ohrožující přilehlé parkoviště. Zdroj: vlastní fotografie



Obr. 30: Zarůstající chodník a nedodržení minimální průchozí šířky 900 mm. Zdroj: vlastní fotografie



Obr. 29: Nepřehledná křižovatka (nedodržení rozhledových poměrů). Zdroj: vlastní fotografie



Obr. 31: Špatný technický stav místní komunikace (popraskaný asfalt s výmoly). Zdroj: vlastní fotografie



Obr. 32: Deficit plochy parkování v blízkosti fotbalového areálu. Zdroj: vlastní fotografie



Obr. 34: Zarostlé koryto řeky Mže (vyšší riziko vzniku povodní). Zdroj: vlastní fotografie



Obr. 33: Nevyužitá plocha vedle zemědělského areálu. Zdroj: vlastní fotografie



Obr. 35: Neudržovaná zeleň v okolí vodní nádrže. Zdroj: vlastní fotografie



6. Závěr

Cílem této bakalářské práce bylo zpracování územní analýzy Města Touškov dle metodiky ÚAP ORP Nýřany. Práce byla rozdělena do jednotlivých kapitol. Začátek analýzy se zabýval popisem území a širších vztahů. Tato část se týkala charakteristiky řešeného sídla a analýzy hodnot, limitů a záměrů území. Nejdůležitější částí práce je ovšem rozbor udržitelného rozvoje území, kde se město posuzovalo z hlediska environmentálního, sociálního a ekonomického pilíře. Analýza sídla byla v závěru doplněna o fotodokumentaci, která graficky znázorňovala nejvýznamnější hodnoty a problémy v území. Přílohou bakalářské práce je navíc šest vypracovaných výkresů.

Město Touškov leží v Západočeském kraji nedaleko Plzně a svou polohou spadá do ORP Nýřany. Charakteristikou sídla je bydlení především v rodinných domech, vyšší počet objektů občanské vybavenosti a z hlediska rekreace významná procházející turistická trasa. Přírodními hodnotami v území jsou především řeka Mže, osa nadregionálního biokoridoru a vodní nádrž nedaleko chatové oblasti. Ve městě se také nachází řada kulturních hodnot. Jedná se především o Městskou památkovou zónu Města Touškov. Nejvýznamnější památkou této zóny je barokní kostel Narození sv. Jana Křtitele. Kulturními hodnotami jsou také dvě kapličky na severu města a oba místní hřbitovy. Jelikož se Město Touškov řadí mezi rozvojová území z hlediska navyšování počtu obyvatel, bylo důležité lokalizovat územní limity, které by mohly bránit v rozšiřování ploch pro bydlení. Mezi tyto limity patří zejména poddolované lokality, záplavové území řeky Mže na jihu sídla, průtah silnice II. třídy č. 180, nízký koeficient ekologické stability a pásmo plynovodu VTL procházející severní částí města. Územní plán v nedaleké době počítá s realizováním široké škály záměrů. Nejdůležitější záměry pochází z oblasti bydlení a dopravní infrastruktury. Především při východní straně města vznikne velké množství nových rodinných domů. Pro velmi frekventovanou silnici II. třídy č. 180, která v současnosti vede obytným středem města, bude zřízen obchvat. Tento obchvat bude lemovat východní část zastavěného území a významně tak sníží hluchost historického jádra sídla. Kvůli budoucímu zvýšení počtu obyvatel město plánuje i zvýšit počet ploch občanské vybavenosti, bude se jednat především o sportovní zařízení. Dalšími plánovanými záměry v území jsou zvýšení počtu protipovodňových opatření, nové vedení trasy plynovodu VTL nezastavěným územím a také nezbytné navýšení počtu prvků ÚSES.

Na základě SWOT analýzy jednotlivých pilířů byla v oblasti rozboru udržitelného rozvoje území zjištěna řada důležitých informací. Environmentální pilíř vykazoval nejvíce slabých stránek, proto byl popsán detailněji. Vyplynulo z něj, že ekologická stabilita krajiny je nyní ve velmi špatném stavu, neboť hodnota KES činí pouze 0,33. Je to zapříčiněno vysokým plošným podílem orné půdy a malým podílem prvků ÚSES. V budoucnu se proto musí zvýšit počet lokálních biokoridorů a biocenter v území. Další slabou stránkou je silně dopravně vytižena silnice II/180, která do města přináší velké množství emisí z dopravy. V jižní části zastavěného území se nachází záplavové území. Hrozba záplav vzniká především v letních měsících při zvýšené hladině řeky Mže. Naopak silnými stránkami území jsou vysoká geologická prozkoumatelnost území, vysoký podíl akumulace vod a vysoký plošný podíl obhospodařované zemědělské půdy. Z analýzy sociálního pilíře vyplynulo několik silných stránek. Kladnou složkou z tohoto pohledu je zvyšující se počet obyvatel ve městě. S narůstajícím počtem místních obyvatel roste i počet nově postavených rodinných domů. V oblasti technické infrastruktury je výrazným pozitivem plynofikace celého města. Důležitá je také existence ČOV. Kladnými stránkami dopravní infrastruktury jsou zcela jistě turistická trasa a cyklotrasa, které podporují cestovní ruch města. Kromě silných stránek, byly na území města lokalizovány i slabé stránky tohoto pilíře. K těmto negativům patří především nedostatečný technický stav některých místních komunikací a nízký počet bytů pro sociálně slabší občany. Poslední část analýzy byla věnována ekonomickému pilíři, který sledoval hospodářské podmínky a ekonomickou aktivitu místních obyvatel. Nejsilnější stránkou tohoto pilíře byla zjištěna nízká míra nezaměstnanosti. Silnými stránkami jsou mimo jiné existence různorodých podnikatelských subjektů, vyšší počet podnikatelů a blízké dopravní spojení s Plzní. Jako oba předešlé pilíře, tak i ekonomický má své slabé stránky. Nejvýraznější z nich je vysoký počet místních obyvatel vyjíždějících za prací mimo město. Všechny tyto dosud objevené nedostatky v území by mohly městu posloužit jako podklad pro jejich budoucí odstranění.

Vložená fotodokumentace slouží k lepší přehlednosti v území. Fotky vystihují současný stav města z hlediska hodnot a problémů. Hodnotami města jsou převážně objekty občanské vybavenosti, zatímco problémy pocházejí zejména z oblasti dopravní infrastruktury.

Poslední částí bakalářské práce je výkresová dokumentace území. Příloha obsahuje tyto výkresy: Širší vztahy, Funkční využití území, Dopravní infrastrukturu, Technickou infrastrukturu a limity využití území, Záměry území a Hodnoty a problémy.



7. Informační zdroje

7.1. Internetové zdroje

Plzeňský kraj. Zásady územního rozvoje Plzeňského kraje [online] 2013 [cit. 2017-03-27]. Dostupné z:

<http://www.plzensky-kraj.cz/cs/clanek/zasady-uzemniho-rozvoje-plzenskeho-kraje>

Plzeňský kraj. Letecké snímky [online] 2015 [cit. 2017-03-13]. Dostupné z:

http://mapy.kr-plzensky.cz/gis/letecke_snimky/

Mapový portál města Plzně. Mapy vojenského mapování [online] 2015 [cit. 2017-03-19]. Dostupné z:

<https://mapy.plzen.eu/aplikace-a-mapy/tematicke-kategorie/historicke-mapy/stare-mapy-1.aspx>

Mapy. OpenStreetMap [online] 2015 [cit. 2017-03-19]. Dostupné z:

<https://mapy.cz/zakladni?x=13.2609259&y=49.7858611&z=13&source=muni&id=1443>

Česká geologická služba. Geologická mapa 1:25000 [online] 2017 [cit. 2017-03-18]. Dostupné z:

http://mapy.geology.cz/geocr_25/

Česká geologická služba. Hydrogeologická rajonizace [online] 2017 [cit. 2017-03-21]. Dostupné z:

http://mapy.geology.cz/hydro_rajony/

Klimatické regiony ČR. Quitt 1971 [online] 2017 [cit. 2017-03-15]. Dostupné z:

<http://www.ovocnarska-unie.cz/sispo/?str=klima-mapa>

Regionální informační servis. Obce [online] 2016 [cit. 2017-03-26]. Dostupné z:

<http://www.risy.cz/cs/vyhledavace/obce/scitani-lidu-domu-a-bytu-2011?zuj=559211>

Český statistický úřad. Veřejná databáze [online] 2017 [cit. 2017-03-23]. Dostupné z:

<https://vdb.czso.cz/vdbvo2/faces/cs/index.jsf?page=home>

Turistika. Město Touškov [online] 2017 [cit. 2017-03-13]. Dostupné z:

<https://www.turistika.cz/mista/mesto-touskov-a-jeho-pamatky/detail>

Výzkumný ústav meliorací a ochrany půdy. Mapové služby [online] 2017 [cit. 2017-03-22]. Dostupné z:

<http://mapy.vumop.cz/>

Ministerstvo zemědělství. Plzeňský kraj [online] 2007 [cit. 2017-03-19]. Dostupné z:

http://eagri.cz/public/web/file/22863/CZ032_Plzensky_kraj.pdf

Nahlížení do katastru nemovitostí. Zobrazení mapy 2017 [cit. 2017-03-29]. Dostupné z:

<http://sgi.nahlizenidokn.cuzk.cz/marushka/default.aspx?themeid=3&MarQueryId=6D2BCEB5&MarQParam0=693430&MarQParamCount=1&MarWindowName=Marushka>

Portál digitální mapy. 4. úplná aktualizace ÚAP ORP Nýřany [online] 2016 [cit. 2017-03-22]. Dostupné z:

<http://geoportal.plzensky-kraj.cz/gis/orp-nyrany-2016>

Geoportál plzeňského kraje. Přílohy, obrázky [online] 2017 [cit. 2017-03-16]. Dostupné z:

<http://geoportal.plzensky->

kraj.cz/tw/ost/gp/upd/doc/ug_file.php?FULLTEXT_UPLOAD=&RECORD_ID=11721313#

7.2. Bibliografické zdroje

PROCHÁZKA, Zdeněk. *Plzeňský kraj*. Praha, 2004, ISBN 80-7011-803-2

KUMPERA, Jan. *Západní Čechy od A do Z*. Plzeň, 2003, ISBN 80-7306-060-4

PECÁK, Radek. *Fenomén Hracholusky*. Plzeň, 2009, ISBN 978-80-87338-03-2

7.3. Citace

[1] Plzeňský kraj. 4. úplná aktualizace ÚAP ORP Nýřany [online] 2016 [cit. 2017-03-24]. Dostupné z:

<http://geoportal.plzensky->

kraj.cz/gis/data/uploads/uap_nyrany/2016/uap_nyrany_2016_textova_cast.pdf

[2] Město Touškov. Úvodní strana [online] 2017 [cit. 2017-03-28]. Dostupné z:

<http://www.touskov.cz/>

[3] Povodňový plán Města Touškov. Odtokové poměry [online] 2017 [cit. 2017-03-14]. Dostupné z:

https://www.edpp.cz/mto_odtokove-pomery/

[4] Plzeňský deník. Výstavba bytů na Plzeňsku roste 2016 [cit. 2017-03-15]. Dostupné z:

http://plzensky.denik.cz/zpravy_region/vystavba-bytu-na-plzensku-roste-mezi-dobre-adresy-patri-mesto-touskov-ci-zruc-20160609.html

[5] Plán rozvoje vodovodů a kanalizací. Město Touškov 2004 [cit. 2017-03-27]. Dostupné z:

http://prvak.plzensky-kraj.cz/PDF/KARTY/CZ032_0255_01.pdf



8. Seznam zkratk

BPEJ – bonitovaná půdně ekologická jednotka
ČSÚ – český statistický úřad
KES – koeficient ekologické stability
LBC – lokální biocentrum
LBK – lokální biokoridor
MPZ – městská památková zóna
NBK – nadregionální biokoridor
OP – ochranné pásmo
ORP – obec s rozšířenou působností
POÚ – pověřený obecní úřad
PUPFL – pozemky určené k plnění funkcí lesa
RBK – regionální biokoridor
RURÚ – rozbor udržitelného rozvoje území
SWOT – analýza (určení silných a slabých stránek, příležitostí a ohrožení území)
ÚAP – územně analytické podklady
ÚP – územní plánování
URÚ – udržitelný rozvoj území
ÚSES – územní systém ekologické stability
ZD – závady veřejné infrastruktury – dopravní infrastruktura
ZH – závady hygienické
ZK – závady ve využívání krajiny
ZO – závady veřejné infrastruktury – občanské vybavení
ZP – závady veřejné infrastruktury – veřejná prostranství
ZPF – zemědělský půdní fond
ZT – závady veřejné infrastruktury – technická infrastruktura
ZÚ – závady urbanistické
ZÚR – zásady územního rozvoje

9. Seznam obrázků, tabulek a příloh

9.1. Obrázky

Obr. 1: Vlajka Města Touškov. Zdroj: oficiální stránky Města Touškov
Obr. 2: Vyznačené ORP Plzeňského kraje. Zdroj: 4. úplná aktualizace ÚAP ORP Nýřany
Obr. 3: Mapa ORP Nýřany s vyznačenými POÚ. Zdroj: 4. úplná aktualizace ÚAP ORP Nýřany
Obr. 4: Městská památková zóna Města Touškov. Zdroj: oficiální stránky Města Touškov
Obr. 5: Záplavové území Města Touškov. Zdroj: oficiální stránky Města Touškov
Obr. 6: Dopravní infrastruktura Města Touškov. Zdroj: OpenStreetMap
Obr. 7: II. vojenské mapování Města Touškov z roku 1818. Zdroj: Mapový portál města Plzně
Obr. 8: III. vojenské mapování Města Touškov z roku 1876. Zdroj: Mapový portál města Plzně
Obr. 9: Pohled na historické budovy města z roku 1918. Zdroj: oficiální stránky Města Touškov
Obr. 10: Pohled na náměstí z roku 1942. Zdroj: oficiální stránky Města Touškov
Obr. 11: Hranice Plzeňské kotliny. Zdroj: OpenStreetMap
Obr. 12: Kaple Panny Marie Nanebevzaté. Zdroj: vlastní fotografie
Obr. 13: Kostel Narození sv. Jana Křtitele. Zdroj: vlastní fotografie
Obr. 14: Sousoší Nejsvětější Trojice. Zdroj: vlastní fotografie
Obr. 15: Socha Jana Nepomuckého. Zdroj: vlastní fotografie
Obr. 16: Hřbitov v západní části města. Zdroj: vlastní fotografie
Obr. 17: Historický dům (bývalá šatlava). Zdroj: vlastní fotografie
Obr. 18: Řeka Mže protékající podél hranice zastavěného území. Zdroj: vlastní fotografie
Obr. 19: Vodní nádrž nedaleko chatové oblasti. Zdroj: vlastní fotografie
Obr. 20: Městský úřad Města Touškov. Zdroj: vlastní fotografie
Obr. 21: Budova České pošty. Zdroj: vlastní fotografie
Obr. 22: Mateřská škola. Zdroj: vlastní fotografie
Obr. 23: Základní a zvláštní škola. Zdroj: vlastní fotografie
Obr. 24: Obchod s potravinami. Zdroj: vlastní fotografie
Obr. 25: MT Club kinokavárna. Zdroj: vlastní fotografie



Obr. 26: Hasičská zbrojnice. Zdroj: vlastní fotografie

Obr. 27: Fotbalový stadion s pěti postranními hřišti. Zdroj: vlastní fotografie

Obr. 28: Chátrající budova ohrožující přilehlé parkoviště. Zdroj: vlastní fotografie

Obr. 29: Nepřehledná křižovatka (nedodržení rozhledových poměrů). Zdroj: vlastní fotografie

Obr. 30: Zarůstající chodník a nedodržení minimální průchozí šířky 900 mm. Zdroj: vlastní fotografie

Obr. 31: Špatný technický stav místní komunikace (popraskaný asfalt s výmoly). Zdroj: vlastní fotografie

Obr. 32: Deficit plochy parkování v blízkosti fotbalového areálu. Zdroj: vlastní fotografie

Obr. 33: Nevyužitá plocha vedle zemědělského areálu. Zdroj: vlastní fotografie

Obr. 34: Zarostlé koryto řeky Mže (vyšší riziko vzniku povodní). Zdroj: vlastní fotografie

Obr. 35: Neudržovaná zeleň v okolí vodní nádrže. Zdroj: vlastní fotografie

9.2. Tabulky

Tab. 1: Vývoj počtu obyvatel od roku 1869. Zdroj: oficiální stránky Města Touškov

Tab. 2: Vývoj počtu domů od roku 1869. Zdroj: oficiální stránky Města Touškov

Tab. 3: Plánované plochy bydlení. Zdroj: 4. úplná aktualizace ÚAP ORP Nýřany

Tab. 4: Plánované plochy občanské vybavenosti. Zdroj: 4. úplná aktualizace ÚAP ORP Nýřany

Tab. 5: Plánované stavby dopravní infrastruktury. Zdroj: 4. úplná aktualizace ÚAP ORP Nýřany

Tab. 6: Plánované stavby technické infrastruktury. Zdroj: 4. úplná aktualizace ÚAP ORP Nýřany

Tab. 7: Plánované prvky ÚSES. Zdroj: 4. úplná aktualizace ÚAP ORP Nýřany

Tab. 8: Charakteristika klimatického regionu M11. Zdroj: Svaz pro integrované systémy pěstování ovoce

Tab. 9: Pokles znečišťujících látek na území města. Zdroj: 4. úplná aktualizace ÚAP ORP Nýřany

Tab. 10: Výměra jednotlivých druhů pozemků. Zdroj: Český statistický úřad

Tab. 11: SWOT analýza environmentálního pilíře. Zdroj: 4. úplná aktualizace ÚAP ORP Nýřany

Tab. 12: Vývoj počtu obyvatelstva vlivem pohybu v roce 2015. Zdroj: Český statistický úřad

Tab. 13: Stav obyvatelstva dle věkové kategorie v roce 2015. Zdroj: Český statistický úřad

Tab. 14: SWOT analýza sociálního pilíře. Zdroj: 4. úplná aktualizace ÚAP ORP Nýřany

Tab. 15: Počet obyvatel pracujících v hospodářském odvětví v roce 2015. Zdroj: Český statistický úřad

Tab. 16: Počet jednotlivých hospodářských subjektů v roce 2015. Zdroj: Český statistický úřad

Tab. 17: Míra nezaměstnanost ve Městě Touškov v roce 2015. Zdroj: Český statistický úřad

Tab. 18: Kategorie uchazečů o práci ve Městě Touškov v roce 2015. Zdroj: Český statistický úřad

Tab. 19: Vzdělanost uchazečů o práci ve Městě Touškov v roce 2015. Zdroj: Český statistický úřad

Tab. 20: Evidence uchazečů o práci ve Městě Touškov v roce 2015. Zdroj: Český statistický úřad

Tab. 21: SWOT analýza ekonomického pilíře. Zdroj: 4. úplná aktualizace ÚAP ORP Nýřany

Tab. 22: Vyváženost vztahů územních podmínek. Zdroj: 4. úplná aktualizace ÚAP ORP Nýřany

9.3. Přílohy

Výkres 1: Širší vztahy

Výkres 2: Funkční využití území

Výkres 3: Dopravní infrastruktura

Výkres 4: Technická infrastruktura a limity využití území

Výkres 5: Záměry území

Výkres 6: Hodnoty a problémy



ČESKÉ VYSOKÉ UČENÍ TECHNICKÉ V PRAZE

Fakulta stavební
Tháškova 7, 166 29 Praha 6

ZADÁNÍ BAKALÁŘSKÉ PRÁCE

I. OSOBNÍ A STUDIJNÍ ÚDAJE

Příjmení: Svoboda Jméno: David Osobní číslo: 423832
Zadávající katedra: Katedra urbanismu a územního plánování
Studijní program: Stavební inženýrství
Studijní obor: Inženýrství životního prostředí

II. ÚDAJE K BAKALÁŘSKÉ PRÁCI

Název bakalářské práce: Město Touškov - územní analýza
Název bakalářské práce anglicky: Town Touškov - Territorial Analysis

Pokyny pro vypracování:

Bakalářská práce bude zpracována v souladu s legislativou územního plánování a metodickými pokyny, vztahující se k doplňujícím průzkumům a rozborům a územně analytickým podkladům.

Obsahem závěrečné práce bude zpracování komplexní analýzy městyse dle metodiky zpracování ÚAP s návrhem koncepčních opatření na odstranění problémů v území.

Seznam doporučené literatury:

Jetel V.: Územně analytické podklady jako nástroj udržitelného rozvoje území, disertační práce, 2011.

Jméno vedoucího bakalářské práce: Ing. Václav Jetel, Ph.D.

Datum zadání bakalářské práce: 23.2.2017 Termín odevzdání bakalářské práce: 28.5.2017

Podpis vedoucího práce

Podpis vedoucího katedry

III. PŘEVZETÍ ZADÁNÍ

Beru na vědomí, že jsem povinen vypracovat bakalářskou práci samostatně, bez cizí pomoci, s výjimkou poskytnutých konzultací. Seznam použité literatury, jiných pramenů a jmen konzultantů je nutné uvést v bakalářské práci a při citování postupovat v souladu s metodickou příručkou ČVUT „Jak psát vysokoškolské závěrečné práce“ a metodickým pokynem ČVUT „O dodržování etických principů při přípravě vysokoškolských závěrečných prací“.

23.2.2017

Datum převzetí zadání

Podpis studenta(ky)