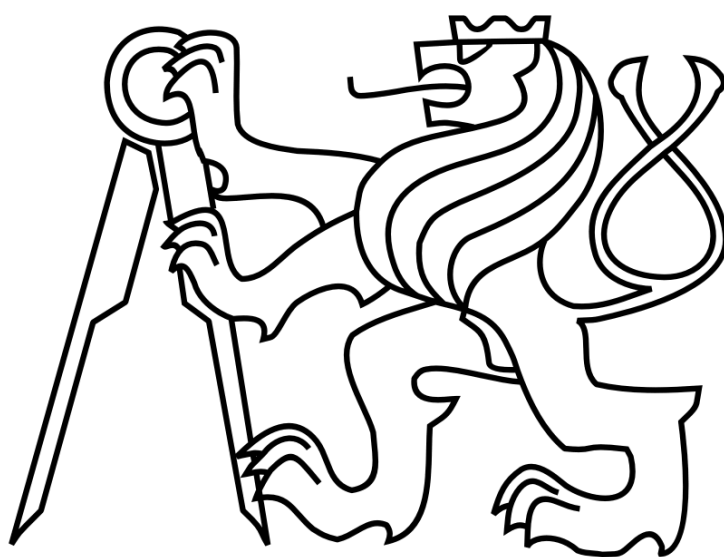


**ČESKÉ VYSOKÉ UČENÍ TECHNICKÉ V PRAZE**



**TEZE K DISERTAČNÍ PRÁCI**



**České vysoké učení technické v Praze**

**Fakulta architektury**

**Ústav: 15118 Ústav nauky o budovách**

doktorand: Ing. arch. Martin Vlnas

**Vliv technických, ekonomických a společenských podmínek na  
architekturu sportovních staveb**

Doktorský studijní program: Architektura a urbanismus

Studijní obor: Architektura - teorie a tvorba

Teze disertace k získání akademického titulu „doktor“, ve zkratce „Ph.D.“

Praha, září 2016



Disertační práce byla vypracována v kombinované formě doktorského studia na Ústavu nauky o budovách Fakulty architektury ČVUT v Praze.

Uchazeč: Ing. arch. Martin Vlnas,

Pracoviště: Ústav nauky o budovách Fakulty architektury ČVUT v Praze, Thákurova 9, 166 34 Praha 6 – Dejvice

Školitel: prof. Ing. arch. Arnošt Navrátil, CSc.

Pracoviště: Ústav nauky o budovách Fakulty architektury ČVUT v Praze, Thákurova 9, 166 34 Praha 6 – Dejvice

Oponenti: .....

.....

.....

Teze byly rozeslány dne: .....

Obhajoba disertace se koná dne ..... v ..... hod. před komisí pro obhajobu disertační práce ve studijním oboru Architektura - teorie a tvorba v zasedací místnosti č. .... Fakulty architektury ČVUT v Praze.

S disertací je možno se seznámit na děkanátě Fakulty architektury ČVUT v Praze, na oddělení pro vědeckou a výzkumnou činnost, Thákurova 9, 166 34 Praha 6 – Dejvice.

.....

Předseda komise pro obhajobu disertační práce ve studijním oboru Architektura - teorie a tvorba Fakulta architektury ČVUT v Praze, Thákurova 9, 166 34 Praha 6 – Dejvice.

NÁZEV:

Vliv technických, ekonomických a společenských podmínek na architekturu sportovních staveb

AUTOR:

Ing. Arch. Martin Vlnas

ÚSTAV:

15118 Ústav nauky o budovách

ŠKOLITEL:

Prof. Ing.arch. Arnošt Navrátil, Csc.

ABSTRAKT:

Práce předkládá historii a vývoj sportovních staveb pro olympijské hry od starověku až po současnost. Podrobně se zabývá technickými, ekonomickými a společenskými vlivy ovlivňujícími výslednou architektonickou formu a možnosti jejího následného využití.

Detailní popis jednotlivých ročníků olympijských her a následný teoretický rozbor ukazují jakým způsobem je výstavba velkých sportovních zařízení a navazující infrastruktury prostředkem k demonstraci ekonomické síly a technologické vyspělosti organizátorů. Pořadatelství vrcholné sportovní akce vytváří rozvojové příležitosti a může být katalyzátorem řešení společenských, ekonomických a urbanistických problémů. Výsledkem jsou inovativní a pokroková řešení, která mohou být posléze aplikována v menším měřítku i na realizacích lokálního významu. Příliš ambiciózní projekty však někdy vedou k nezvládnutí investičních nákladů na výstavbu velkých komplexů, které se pak stávají dlouhodobě nevyužívané a jejich provoz trvale neudržitelný.

KLÍČOVÁ SLOVA:

Sportovní stavby, urbanismus, olympijské hry, trvalá udržitelnost, Londýn 2012

TITLE:

Influence of the technical, economical and social aspects on the architecture of sport venues

AUTHOR:

Ing. Arch. Martin Vlhas

DEPARTMENT:

15118 Ústav nauky o budovách

SUPERVISOR:

Prof. Ing.arch. Arnošt Navrátil, Csc.

ABSTRACT:

This work presents history and evolution of sporting venues for olympic games from ancient Greece to present days. Main focus is on technical, economical and social aspects influencing architectural form and possibilities of follow up usage.

Detailed description of individual cases of olympic games followed by a theoretical analysis show the way how the construction of major sport venues and related infrastructure is used by organizers as a mean of demonstration of economic power and technical excellence. Organization of mega sport events creates development opportunities and can act as a catalyst in solving social, economic and urban issues. As an outcome of hosting such an event there are inovative solutions that can be afterwards applied in smaller scale in local conditions. However too ambitious projects sometimes lead to unmanagable cost expenses for huge complexes that quickly become unusable and their operation unsustainable in long tems.

KEY WORDS:

Sport venues, urban development, olympic games, sustainability, London 2012

## Obsah

Obsah .....	8
<b>A. Úvodní část .....</b>	<b>10</b>
A.1. Nastolení tématu (identifikace problému), problémové okruhy .....	10
Oblast výzkumu .....	10
Hypotéza .....	10
Rámcové cíle .....	11
Upřesnění názvu .....	11
A.2. Současný stav problematiky .....	12
A.3. Výběr z literatury .....	13
A.4. Metody zpracování .....	15
<b>B. Teoretická část .....</b>	<b>17</b>
B.1. Definice a rozbor problému k řešení v disertační práci .....	17
Sport jako sociálně kulturní fenomén .....	17
Architektura jako kulisa sportu .....	19
Struktura sportu .....	20
B.2. Druhy sportovních staveb .....	21
B.3. Význam olympijských her .....	23
<b>C. Výsledky .....</b>	<b>26</b>
C.1. Technické, ekonomické a společenské vlivy .....	26
C.2. Olympijské hry jako město tvorný činitel .....	27
C.3. Vliv společnosti na rozvoj města .....	35
Vliv ekologie na rozvoj města .....	36
Následné zisky a výdaje .....	39
Následné využití olympijských zařízení .....	40
Kritéria pro výběr hostitelského města .....	42
Vhodnost města .....	42
Minimalizace profitu .....	43



Cíle kandidatury .....	43
Ekonomický dopad .....	44
<b>D. Závěr .....</b>	<b>45</b>
Pořadatelství .....	45
Sportovní stavby .....	47
Praha Olympijská? .....	52
<b>E. Shrnutí .....</b>	<b>59</b>
Aplikace výsledků disertační práce .....	59
Seznam literatury .....	59
Anotace .....	67

## A. Úvodní část

### A.1. Nastolení tématu (identifikace problému), problémové okruhy

#### Oblast výzkumu

Jednou z rychle se rozvíjejících oblastí architektury jsou sportovní stavby. Jejich význam roste společně s popularitou sportu samotného. Sport je nepřehlédnutelným společenským a kulturním fenoménem, jehož význam je v dnešní době ještě umocněn rozmachem informačních technologií. Vrcholné sportovní akce typu Mistrovství světa nebo Olympijské hry, svým rozsahem a mediální sledovaností překonávají rekordy. Pořádání těchto akcí je otázkou prestiže a soutěžení mezi jednotlivými státy a městy. Z architektury a urbanismu sportovních staveb se tak mnohdy stává další sportovní disciplína.

#### Hypotéza

Vrcholový sport na rozdíl od rekreačních pohybových aktivit jistě nelze označit jako základní životní potřebu, lze ho spíše připodobnit kulturní události, tedy druhotným lidským potřebám. Sociální, ekonomický a politický rozměr zde ale nabývá nevídané velikosti a podobně jako u jiných produktů globalizace se nabízí otázka, zda je tento vývoj trvale udržitelný? V případě velkých souborů nebo i jednotlivých sportovních staveb pak často nastává situace, kdy jsou dlouhodobě nevyužívané, prodělečné a pro budoucí generace představují neúnosnou zátěž.

Fenoménem v oblasti sportovních akcí jsou Olympijské hry. Jedná se o vrcholnou sportovní událost světového měřítka, která ve sledovanosti nemá konkurenci. Každé hostitelské město (země) je postaveno před rozhodnutí, jak vybudovat ideální olympijský areál, který bude splňovat všechny podmínky Mezinárodního olympijského výboru, bude demonstrací technické, ekonomické a společenské vyspělosti dané země a současně bude mít využití i po skončení olympijských her.

Podobně jako sportovci používají doping pro zvýšení výkonu na vrcholném závodě sezóny a neberou ohled na své budoucí zdraví, tak i hostitelské země ve snaze vybudovat ikonické stavby pro krátké období trvání olympijských her často investují neúměrně vysoké prostředky a neberou ohled na svojí budoucí ekonomickou stabilitu a prosperitu.

Při posuzování nabídek kandidátských měst jsou zohledňována hlediska přínosu olympijských her pro dané město a zemi. Ne vždy se ale podaří dodržení původního plánu a

místo regenerace území, kulturního a ekonomického přínosu se z olympijských staveb stane nevyužitý a ekonomicky problematický odkaz pro další generace.

Olympijské hry definují nejen sportovní, ale i kulturní a morální hodnoty. Rovněž udávají trendy v architektuře sportovních staveb, které jsou následně široce aplikovány v menším měřítku.

### **Rámcové cíle**

Cílem práce je na základě shromážděných materiálů ze světové tvorby provést analýzu aktuální situace oboru sportovních staveb pro velké vrcholné soutěže, zevšeobecnit základní znaky a provést jejich srovnání s dosavadním vývojem těchto staveb.

Olympijské hry mají dlouhou a dobře zdokumentovanou minulost a představují tedy vhodný reprezentativní vzorek pro účely této práce.

Výsledkem práce by mělo být prohloubení znalostí v oboru sportovních staveb pro vrcholné sportovní akce, se kterými je u nás doposud pouze velmi málo zkušeností. Práce se věnuje jak teoretickému kontextu, tak praktickým zkušenostem z posledních let. Snahou je ukázat problematiku v co nejširší perspektivě a poukázat na problémové oblasti.

Druhotným cílem je doporučení pro konání špičkových sportovních událostí v České republice, například pokud by se měla Praha znovu ucházet o pořádání olympijských her.

### **Upřesnění názvu**

Tématem této práce jsou technické, ekonomické a společenské vlivy na architekturu sportovních staveb, konkrétně staveb pro olympijské hry. Název práce odráží předpoklad, že nejprve existuje poptávka, následovaná zadáním stavebního programu a realizací. Problematika v dané oblasti však není jednosměrná a zkušenosti z předchozích ročníků mají zpětný dopad na společnost, ekonomiku a technický pokrok. Se zrychlujícím se tempem doby tato interakce probíhá téměř v reálném čase. Tato práce popisuje vztahy v oblasti sportovních staveb v co nejširších možných souvislostech.

## A.2. Současný stav problematiky

Těžiště vědomostí v daném oboru leží v oblastech, které mají zkušenosti s pořadatelstvím velkých sportovních akcí. Zájem o danou problematiku vždy narůstá v období předcházejícím konání sportovní akce a vrcholí po jejím skončení hodnocením dosažených výsledků. Pro mnoho hostitelských zemí představuje vrcholná sportovní akce jednorázovou událost, která se již nikdy nebude opakovat. Do kandidatury tak často vstupují bez hlubších teoretických vědomostí a spoléhají se buď na vlastní “kreativitu” nebo na zahraniční zdroje informací. Naopak v zemích, kde se vrcholné sportovní akce pravidelně opakují, je kontinuálně udržována vysoká úroveň vědomostí.

Vzhledem ke komplexnosti řešené problematiky existují různé přístupy k získávání informací a jejich následnému použití.

Výzkum v oblasti olympijských her podporuje samotný IOC, pod jehož patronátem byly zpracovány např. studie *After the Gold Rush: A sustainable Olympics for London* (Vigor, Mean, Tims 2004), *The Historical Evolution of Olympic Games Legacy* (Leopkey 2009) nebo *An olympic city in the making: Rio de Janeiro mega-event strategy 1993-2016* (Silvestre 2012).

Nezávislému výzkumu se věnují různé světové týmy, jejichž publikace jsou uvedeny v přehledu literatury. Sami autoři uvádí, že velkým problémem pro zpracování analýzy jednotlivých sportovních akcí je získání relevantních vstupních dat. Především ekonomická bilance pořádané akce je často předmětem politicky účelových interpretací. Na úrovni olympijských her probíhají finanční toky takového rozsahu, že nad nimi mnohdy ztrácí kontrolu sami pořadatelé. Výsledky mnohých studií se tak opírají spíše o empirické zkušenosti a prostá pozorování než o detailní čísla, která bývají zkreslená ve prospěch různých zájmových skupin. Většina prací se tím pádem omezuje pouze na vybrané aspekty vrcholných sportovních akcí a nepokrývají celou jejich šíři.

Česká republika má nedávnou zkušenost s podáním neúspěšné kandidatury na konání olympijských her v Praze 2016 respektive 2020. Pro účely této kandidatury byla v roce 2004 firmou PricewaterhouseCoopers zpracována odborná ekonomická studie. K tématu, které v té době polarizovalo českou společnost, se ve svých článcích vyjadřovali např. Strouhal 2007 (*Praha olympijská: realita či ekonomická utopie?*) nebo Ševčík 2007 (*Olympijské hry v*

Praze). Další podrobnou ekonomickou studii zpracoval autorský kolektiv pod Národohospodářským ústavem Akademie věd ČR Jurajda, Lízal, Münich, Zemčík 2006 (Hlavní ekonomické důsledky pořádání letních olympijských her v Praze v roce 2016). Zmiňované práce se zabývali především ekonomickou stránkou pořadatelství olympijských her v místním prostředí, ale nezmiňují možnost aplikace některého z předchozích úspěšných modelů, tj. schází zde porovnání s příklady ze zahraničí.

Velký díl vědomostí se udržuje v soukromých nadnárodních kancelářích typu HOK (nyní Populous), Aecom nebo Foster and Partners, které se podíleli na soutěžích a realizacích jak urbanistického řešení, tak jednotlivých staveb pro mnohé vrcholné sportovní akce.

### A.3. Výběr z literatury

Česká republika zatím nikdy neuspořádala žádnou sportovní akci té nejvyšší světové úrovně (olympijské hry, MS ve fotbale apod.)<sup>1</sup>, nemá žádné sportovní stavby světového významu a nemá tedy ani publikace popisující vlastní zkušenosti s problematikou vrcholných sportovních akcí.

Aktuálně se tématem sportovních staveb zabývají především dvě české publikace - *Sportovní stavby* (Navrátil, Mudra, Malý) a *Mobilita, víceúčelovost, proměnnost ve sportovních stavbách* (Kopřiva, Hladík), obě zpracované na fakultě architektury ČVUT.

První z publikací poskytuje ucelený přehled o typologii sportovních staveb. Popis postupuje od urbanistických celků přes funkční a dispoziční zásady až po technická a konstrukční řešení- sportovní plochy, osvětlení a akustika, povrchy a konstrukce sportovních ploch, prostory pro sportovce - šatny a hygienická zařízení. Zmíněny jsou rovněž prostory pro diváky – hlediště a ostatní prostory pro média a pořadatele. Autoři zde popisují široké spektrum sportovních staveb počínaje stadiony - atletické, fotbalové, lyžařské, vodácké, stadiony pro dostihy a jezdecké sporty, tělocvičny, haly a kryté stadiony, plavecké a rekreační

---

<sup>1</sup> V roce 1978 Praha hostila Mistrovství Evropy v atletice dále se zde poměrně pravidelně koná MS v ledním hokeji. To jsou však v porovnání s olympijskými hrami menší akce. Pro srovnání: MS v hokeji 2015- 741 690 diváků (rekordní účast), LOH 2012- cca 8 000 000 prodaných vstupenek. Zdroj: - "Just the ticket". London 2012. Archived from the original on 2 February 2007. Retrieved 20.7. 2012. - Hokejový šampionát v Praze a Ostravě vrátil Česku divácké rekordy. I dnes [online]. Praha: MAFRA, a.s., 2015 [cit. 2016-05-31]. Dostupné z: [http://hokej.idnes.cz/hokej-ms-praha-ostrava-divaci-rekord-d75-/ms-hokej-2015.aspx?c=A150517\\_225739\\_ms-hokej-2015\\_rou](http://hokej.idnes.cz/hokej-ms-praha-ostrava-divaci-rekord-d75-/ms-hokej-2015.aspx?c=A150517_225739_ms-hokej-2015_rou)

bazény, koupaliště a nevynechávají ani drobné sportovní stavby pro kuželky, lezecké stěny, squash a golf.

Druhá publikace, kterou nedávno vydalo vydavatelství ČVUT je věnována sportovním stavbám se schopností obměny funkcí a tudíž se zvýšenou možností využití. Kapitoly s velkými ikonickými sportovními stavbami pro diváky mapují soudobé přístupy k projektové práci v nadnárodních kancelářích. Mezi ně patří například pekingský Národní stadión – zvaný Ptačí hnízdo, Toyota Aréna, Watercube nebo stavby chystaných LOH v Londýně. V kapitolách věnovaných pozitivním účinkům sportování na zdraví je obsažena zkušenost se zaváděním filosofie aktivního využití volného času do českého sportovního prostředí.

Další informace je možné čerpat z publikací zpracovaných při Fakultě tělesné výchovy a sportu UK autorským kolektivem Slepíčková, Slepíčka např. *Sport, stát, společnost* (2000), *Sport a česká společnost* (2000) nebo *Kde hledat počátky moderního sportu - Geografické rozhledy* (2012). Jde o publikace věnující se historii a teorii sportu.

Postavení sportu v současné společnosti se věnuje A. Sekot z fakulty sociálních studií na Masarykově univerzitě. Ve své publikaci *Sociologické problémy sportu* (2008) popisuje sport jako sociologický fenomén, který zasahuje do mnoha oblastí lidského počínání.

Na stránkách Českého olympijského výboru jsou publikovány překlady oficiálních textů Mezinárodního olympijského výboru o definici sportu a základních pilířích olympismu. Oproti originálu jsou některé části textu adaptovány na české prostředí a doplněny publikací *Olympismus* (2004) od autorů Choutka, Dovalil.

V minulosti se tématu věnovalo nakladatelství Olympia v sérii publikací pro jednotlivé ročníky olympijských her. Zvláště starší vydání jsou psaná stylem poplatným době a režimu, ale poskytují cenné informace o tehdejší vnímání a politizaci olympijských her.

Zahraniční literatura je v oblasti sportovních staveb mnohem obsáhlejší. Publikace lze rozdělit na souhrnné práce, které postihují širší oblast sportovních staveb a všimají si především jejich společných vlastností a na monotematicky zaměřené publikace, které se zaměřují na konkrétní stavbu nebo událost.

Do první skupiny lze zařadit například publikaci *The Stadium: Architecture of Mass Sport* (2004) od autorů Bouw, Prowoost, která se věnuje fenoménu stadionu v kontextu města z

pohledu historie, urbanismu, kultury a společnosti. Autoři zde předkládají i rozhovory s lidmi pohybujícími se v praxi navrhování velkých sportovních staveb, což jsou informace, které nejsou v českých publikacích k dispozici.

Další souhrnnou publikací je *Olympic Cities: City Agendas, Planning, and the World's Games, 1896 – 2016* (2004) od autorů Gold, Gold, v níž jsou popisována jednotlivá hostitelská města a pozadí konání olympijských her.

Z monotematických publikací lze uvést například ekonomický rozbor pořádání olympijských her *The Economics of Staging the Olympics: A Comparison of the Games 1972-2008* (Preuss 2004). Dále pak jednotlivé monografie k jednotlivým stavbám nebo sportovním soutěžím např. *London 2012 Sustainable design: Delivering an Olympic legacy* (Hartmann 2012).

Podrobný výčet všech publikací je uveden v seznamu literatury.

#### **A.4. Metody zpracování**

Při zpracování tohoto výzkumu byl zvolen komplexní kulturologický úhel pohledu, protože je zřejmé, že pokud chceme porozumět specifickým rysům sportovních staveb, je nutné zabývat se co nejvíce aspekty, vnímat je v širších souvislostech a vyvarovat se zjednodušujících tvrzení. Na rozdíl od parciálních přístupů, jako je například čistě technologický nebo ekonomický, umožňuje kulturologický úhel pohledu hledání nových souvislostí a vztahů mezi různými aspekty. Podobně jako kterýkoli jiný výtvar architektury a urbanismu vypovídají sportovní stavby o struktuře celku lidského světa a mají společenský význam. Využití kulturologického pohledu na problematiku je legitimní i proto, že v současnosti se přiznává vědecká hodnota i komplexním přístupům, nejen tradičním vědeckým postupům.

Disertační práce se zaměřuje především na světovou tvorbu v oblasti sportovních staveb. Získané poznatky z oblasti architektury a urbanismu olympijských her tak v České republice v rámci zažité klasifikace představují základní výzkum. Práce může sloužit jako teoretický podklad pro další vědecké práce týkající se nejen problematiky sportovních staveb, ale i ekonomie, filosofie, sociologie apod. Některé části jsou přímo využitelné při zpracování

projektů v lokálním měřítku. Praktické využití zde mohou nalézt jak pořizovatelé, tak zpracovatelé projektů, politici, úředníci, neziskové organizace a v neposlední řadě i veřejnost. V těchto případech se jedná o aplikovaný výzkum.

Sledované téma je představeno prostřednictvím historického exkursu pojednávajícím o vývoji sportovních staveb pro olympijské hry od antiky až po současnost. Základním metodologickým postupem je zde klasická historicko srovnávací metoda, která operuje se sekundární literaturou a prameny (články v odborných periodikách, monografické publikace). Dále je užívána analýza informací získaných z pokud možno co nejširšího vzorku primárních zdrojů (např. soutěžní projekty kandidátských měst nebo závěrečné zprávy hodnotící průběh olympijských her) a následná syntéza do modelových případů a definování trendů budoucího vývoje. Použit je i metodický přístup případové studie, kdy jsou na příkladu Londýna detailně popsány všechny aspekty a moderní trendy v architektuře a urbanismu velkých sportovních událostí. Součástí práce je také komparace Prahy se zahraničními příklady a kritické zhodnocení dosavadní snahy o uspořádání olympijských her v Praze.

Práce je pojata jako otevřený systém, který se může dále vyvíjet, lze jej v jednotlivých částech doplňovat a prohlubovat, ale zároveň poskytuje komplexní přehled a podklad pro případný další výzkum.



## **B. Teoretická část**

### **B.1. Definice a rozbor problému k řešení v disertační práci**

#### **Sport jako sociálně kulturní fenomén**

Sport je významným fenoménem dnešní doby. Na jedné straně je ztělesněním obdivovaných hodnot radosti z pohybu, výkonu, zdraví a krásy, na straně druhé odráží mnoho společenských problémů, jako jsou korupce, komercializace, doping aj. Moderní sport je tak plný emocí a více než kdy jindy přitahuje pozornost veřejnosti.

Pochopit podstatu a směřování soudobého světa, jeho dílčích společností a kultur, aniž bychom si všímali a náležitě docenili úlohu sportu, je téměř nemožné. Žijeme totiž ve světě, kde sport je mezinárodním fenoménem, je důležitý pro politiky a světové vůdce, přispívá k dynamice ekonomického rozvoje, rozšiřuje globální povědomí cestou mezinárodních sportovních událostí, je nedílnou součástí lokálních sociálních a kulturních struktur, regionů a národů. (Sekot 2008)

Politický boj a volební skandály spojované s rozhodováním o konání olympijských her dokládají, že sport je významným politickým a ekonomickým fenoménem, vzdáleným představám o jeho privátní podstatě, fungující pouze na úrovni jeho aktivních účastníků a nadšenců (Levermore, Budd eds., 2004).

Sport se může stát účinným nástrojem demagogických idejí diktátorů, stejně jako symbolem demokratických procesů a prostředkem mezinárodního usmíření. Sportovní aktivity bývají spojovány s politickým protestem na cestě boje za lidská práva a sociální spravedlnost. Stejně tak může být sport platformou násilí, fašismu, totalitarismu, individualismu a vypjatého nacionalismu (Sekot 2008).

Podpora sportovní infrastruktury je podobně jako podpora vědy nebo kultury důležitým nástrojem každé vlády, kterým ovlivňuje společenské aspekty, jako jsou zlepšení zdraví veřejnosti, úroveň vzdělání, míra nezaměstnanosti nebo prevence kriminality.

O významném a de facto nezastupitelném postavení pohybových, resp. sportovních aktivit ve společnosti pojednává řada dokumentů na mezinárodní úrovni - Evropská charta sportu pro všechny (1974, Ing. Králík, 2001); Mezinárodní charta tělesné výchovy a sportu (1978, Ing. Králík, 2001); Evropská deklarace urbanistických práv (MŠMT, 1992); Evropská charta

sportu (MŠMT, 1994); Evropský manifest o mladých lidech a sportu (MŠMT, 1995); Modifikovaný návrh směrnic pro sport dětí a mládeže (ČSTV, 1998) Evropského sdružení národních nestátních sportovních zastřešujících organizací (European Non-Governmental Sports Organisations)<sup>2</sup>; Světový manifest tělesné výchovy 20003; Bílá kniha o sportu (MŠMT, 2007). (Flemer, Valjent, 2010).

Sarah Gilroy (1999) rozlišuje dva převládající modely sportu:

a) společenský model sportu - je provozován zejména ze společenských důvodů; pro radost a s malým tlakem na výsledek; dobrý způsob jak se stýkat s lidmi; účastníkům přináší dobrou náladu; soutěžní element je potlačen a je v tomto modelu sportu až druhotný.

b) závodní model sportu - na prvním místě je soutěživost; důraz je kladen na výsledek; nezřídka „vyhrát za každou cenu“ - všemi dostupnými prostředky (povolenými i zakázanými); tento model sportu je velmi strukturován; na nejvyšší úrovni, zejména v některých mediálně atraktivních sportovních odvětvích, se točí velké finanční objemy.

Sport lze také chápat ve smyslu potřeby péče o vlastní organismus. Udržování těla v dobré fyzické kondici s přiměřenou silou a rozsahem pohybů jako prevence civilizačních nemocí spadá do oblasti nazývané fitness – wellness.

Během 19. století se stal sport důležitou součástí nejprve západního a postupně i světového společenského dění, a to především díky velkým mezinárodním soutěžím jako jsou světové šampionáty a olympijské hry. Úspěšnost sportu lze dokumentovat na sledovanosti velkých sportovních událostí přímo na stadionech, ale i na velkoplošných obrazovkách na náměstích, v restauracích a barech, nebo doma na televizních obrazovkách či na internetu.

Do samostatné kategorie patří zapojení měst nebo celých států do procesu kandidatury na pořádání velkých sportovních akcí, jako jsou zmíněné světové šampionáty či olympijské hry. Na této vrcholné sportovní úrovni jsou často nezbytné politické a finanční záruky státu již při kandidatuře. Samotná příprava a podání kandidatury je celospolečenskou záležitostí, na kterou se v mnohých demokratických státech vypisují referenda.

Úspěšná kandidatura pak znamená rozsáhlé investice do různých oblastí, zejména do infrastruktury v nejširším slova smyslu. Zde se nabízí možnost využít kandidatury jako

příležitosti k urychlení rozvoje či k regeneraci území, která byla dlouho odkládána a dříve či později by stejně musela proběhnout.

Sport se všeobecně těší velkému zájmu a současně má velký potenciál sdružovat a oslovovat lidi bez ohledu na věk, barvu pleti, náboženství či společenský původ. Významným způsobem tak pomáhá vytvářet soudržnější společnost.

Cesta k tomuto postavení sportu začala v Anglii s nástupem industrializace a s následnou urbanizací. Nové společenské podmínky a změny ve způsobu života lidí přinesly nárůst volného času a nové možnosti jeho využívání.

Lidové zábavy založené na pohybové aktivitě, stejně jako zábavy vyšších společenských vrstev, se stávaly masovějšími a lidé se jim začali věnovat i organizovaně podle dohodnutých pravidel. Vznikaly první sportovní kluby, sportovalo se pro „vyšší“ gentlemanské ideály, tj. amatérsky, ale i za peníze, profesionálně. Pro své hodnoty byl sport jako výchovný prostředek i zábava zařazen do reformujícího se systému vzdělávání a zejména veřejné školy a univerzity se výrazně podílely na jeho rozvoji.

Anglie jako tehdejší světová velmoc ovlivňovala politicky a kulturně velkou část světa, především své državy, ať současné či bývalé (Austrálie, Kanada, Indie, USA aj.). Tak se šířily nové způsoby a formy trávení volného času, včetně sportu i do těchto zemí. A nejen do nich. Prostřednictvím migrace, jak aktivních sportovců, tak sportovních diváků, se šířily jednotlivé sporty na další místa zeměkoule včetně latinsko - amerických zemí i zemí východní Asie.

Narůstající propojenost světa se zpětně promítla též na půdě Anglie a starého kontinentu v podobě přejímání některých zvyků a tradic, včetně lidových zábav a lokálních sportů z ostatních zemí. Sport nastoupil cestu své institucionalizace v mezinárodním měřítku. Vznikaly významné sportovní soutěže typu národních mistrovství, mistrovství jednotlivých kontinentů, mistrovství světa a také Olympijské hry. (Slepičková, Slepička, 2012)

### **Architektura jako kulisa sportu**

Sportovní stavby vytvářejí prostředí pro sportovní aktivity. Jejich podoba odpovídá struktuře sportu samotného, od menších staveb pro rekreační sport až po stadiony nadnárodního významu.

Stadiony pro vrcholné sportovní soutěže jsou schopné pojmout až stovky tisíc diváků (např. brazilský fotbalový stadion Maracanã měl před rekonstrukcí odhadovanou kapacitu cca 200 tisíc diváků<sup>2</sup>). Světovým unikátem je pak Strahovský stadion, jehož celková plocha je 63 000 m<sup>2</sup>, což je pro představu přibližně velikost 9 fotbalových hřišť (310 x 202m). V době největší slávy tu cvičilo 16 000 až 33 000 cvičenců, které mohlo sledovat 137 tisíc diváků. Celková kapacita, například na koncert je 250 tisíc míst, z toho v současné době 56 000 k sezení. Podle některých zdrojů jde skutečně rozlohou o největší stadion na světě a druhou největší stavbu vybudovanou pro sportovní účely hned po Motoristickém stadionu v Indianopolis (zdroj ČUS- Česká unie sportu). Pro ilustraci MOV požaduje pro uspořádání olympijských her centrální stadion s minimální kapacitou 80 000 diváků.

Sportovní stavby se tak řadí mezi největší lidské stavby vůbec. Významným způsobem ovlivňují své okolí a tvář města. Současně se také jedná o stavby, které se často objevují v médiích. Televizní přenosy se sice zaměřují především na sport samotný, ale kulisa je tvořena architekturou sportovní stavby. Diváci a sportovci, kteří se události účastní přímo na místě, mají více možností vnímat celé prostředí. Pro mnohé skalní fanoušky pak domácí stadion představuje novodobý chrám, svatostánek sportu.

Moderní stadiony již zdaleka neslouží pouze pro sport. Jsou to největší dostupná hlediště, která souží i pro koncerty a jiné kulturní nebo zábavné akce. Nejpopulárnější rock-popové hudební skupiny běžně vyprodají celé turné na stadionech s kapacitou kolem 100 000 diváků. V tomto směru stadiony přebírají funkci divadla či koncertní síně.

## **Struktura sportu**

Sport je pro svou šíři, mnohostrannost a přístupnost přitažlivý především pro tu část veřejnosti, která preferuje aktivní způsob života.

Svobodná volba sportovců odpovídající individuálním zájmům a předpokladům se projevuje nejen ve výběru sportovního odvětví nebo disciplíny, ale i v úrovni jejich provozování (rekreační, závodní). Z toho vyplývá, že každý sportovec má možnost zapojit se

---

<sup>2</sup> Oficiální rekordní návštěva na finále MS 1950: Brazílie - Uruguay - 199 854 diváků, s tím že se odhaduje dalších cca 5000 neregistrovaných návštěvníků.

Zdroj: *Fotbalové Stadiony* [online]. Praha, 2014 [cit. 2016-05-31]. Dostupné z: <http://www.fotbalovestadiony.cz/maracana-je-pripravena-na-mistrovstvi-sveta-2014>

do takových sportovních aktivit, které nejlépe odpovídají jeho aktuálním potřebám. Střídání sportů nebo forem a úrovní sportování je kdykoliv možné. I toto může být zdrojem přitažlivosti sportu pro širokou veřejnost (Choutka, Dovalil, 2004).

Přirozeným členěním je diferenciací sportu podle výkonnostních úrovní, v návaznosti na to se vymezuje i odpovídající funkce sportu a jeho podmínky. Výsledkem je pyramida se širokou členskou základnou, ze které je možné čerpat zdroje pro vyšší úrovně. U paty této pyramidy stojí povinná tělesná výchova, na níž navazuje masový a rekreační sport. Střední stupeň v hierarchii pak zaujímá výkonnostní sport a nejvýše se nachází vrcholový sport. Samotnou kapitolou je pak profesionální sport, který představuje úplný vrchol pyramidy.

V tomto uspořádání převládá snaha o postup z nižších pater směrem vzhůru, nicméně čím výše sportovec postupuje, tím se další postup stává těžší. Ze široké základny se na úplný vrchol dostane jen pár jedinců, kteří jsou pak příkladem a motivací pro ostatní.

Podobné hierarchické uspořádání lze aplikovat nejenom na samotné sportovce, ale i na sportovní kluby, pořadatele sportovních soutěží, výrobce sportovního vybavení, sponzory, média apod. Sport jako fenomén je živen touhou po postupu ve zmíněné hierarchii, kdy vrcholový sport nemůže existovat bez podpory z nižších pater pyramidy. V dnešní době, kdy se sport stává obchodním artiklem, je profesionální sport marketingovým nástrojem, který má za cíl oslovit potenciální spotřebitele z řad rekreačních sportovců, fanoušků a diváků.

## **B.2. Druhy sportovních staveb**

Podobně jako lze strukturovat sport samotný, lze také strukturovat architekturu sportovních staveb. Zde je nasnadě dělit sportovní stavby podle druhu provozovaného sportu např. na fotbalové stadiony, plavecké bazény, velodromy apod. Ovšem v současné době již sportovní stavby nemusí mít tak jednoznačně definovaný účel a mohou hostit více sportů nebo dokonce i jiných událostí. Moderní stadion je často koncipován tak, aby mohl hostit jak utkání ve fotbale, ale i atletické soutěže a příležitostně i rockové koncerty.

Některé stavby i dnes zůstávají monofunkční, protože snadno získají využití a jejich adaptabilita na jiné sporty není žádoucí anebo je příliš technicky či ekonomicky náročná.

S pokrokem technologií jsou dnes již možné adaptace multifunkčních hal v takovém rozsahu, který by byl ještě nedávno nepředstavitelný. Takovým příkladem může být instalace ledové hrací plochy, tenisového podkladu, bazénu nebo motokrosové dráhy v řádu dnů.

Z pohledu členění sportovních staveb je možné též zvolit hledisko výkonnostní úrovně. Pro mnohé sporty není třeba vůbec nějaké stavby budovat, u ostatních však nároky na výstavbu rostou úměrně s výkonnostní úrovní provozovaných sportů.

U rekreačního sportu není zapotřebí mnoha specializovaných staveb. Rekreační sport se často odehrává v přírodě bez jakéhokoliv zázemí. Běžný rybník poslouží v létě jako koupaliště a v zimě jako ledová plocha. Fotbalová hřiště a atletické dráhy pro rekreační sportování nemusí splňovat požadavky organizátorů soutěží.

Ve městech slouží pro rekreační sport zejména plavecké bazény a plovárny, zimní stadiony a dále tělocvičny a posilovny. Nežádá se jedná o komplexní sportovní areál poskytující zázemí pro více sportů včetně doplňkových služeb jako je wellness, masáže a kosmetika. Často jsou pro halové sporty využívány školní tělocvičny.

U staveb pro rekreační sport je rozhodující dostupnost pro širokou veřejnost. Mnozí lidé sportují prostě proto, že mají sportoviště v blízkosti práce či bydliště. Spádová oblast pro taková sportoviště je poměrně malá a rovněž jejich kapacita je nízká. Některé z těchto sportovních staveb lze využít i pro výkonnostní sport, ale nikoliv už pro vrcholový. Předimenzované tribuny a trénující vrcholoví sportovci mohou začátečníka spíše odradit než motivovat.

Rekreační sportoviště bývají využita dlouhodobě poměrně rovnoměrně. V pracovní dny mohou sloužit pro školní nebo mimoškolní sportovní aktivity, večerní sport po práci a o víkendech po celý den.

Na rozdíl od rekreačního sportu musí stavby pro výkonnostní sport splňovat požadavky pravidel jednotlivých sportů. Rovněž musí splnit kapacitní požadavky podle předpokládaného počtu sportovců a diváků. Na této úrovni již provozování sportu vyžaduje dedikované sportovní stavby s odpovídajícím zázemím.

Výkonnostní sport pak rozlišuje mezi režimem tréninku a soutěže, tomu následně odpovídá kolísavé naplnění sportovišť. Během soutěží je běžné, že počty sportovců převyšují

počty diváků a diváky jsou mnohdy samotní sportovci, kteří se právě soutěže neúčastní a jejich rodinní příslušníci.

Výkonnostní sportovci jsou již ochotni svému sportu něco obětovat a mírně náročnější dostupnost sportoviště pro ně není překážkou.

Provozování vrcholového sportu vyžaduje specializovaná sportoviště a to mnohdy i tam, kde na nižších výkonnostních úrovních nejsou požadována. Důvodem je především divácká kapacita a odpovídající zázemí sportovců. Příkladem může být třeba běžecké lyžování, které samo o sobě žádné stavby nevyžaduje, ale pro vrcholné soutěže je již nezbytný stadion s diváckými tribunami a sociálním zázemím, šatnami sportovců, pracovištěm servismanů a stanovištěm komentátorů. Navíc je třeba organizovat pohyb diváků, občerstvení, lékařské zabezpečení a v neposlední řadě bezpečnost všech zúčastněných. Pokud se k tomu přidají požadavky sponzorů a médií je patrné, že celá náročnost vrcholové sportovní akce roste exponenciálně oproti nižším výkonnostním úrovním.

Stavby pro vrcholový sport přesahují svým významem hranice regionů. Sportovci i diváci na vrcholné sportovní akce cestují mnohdy nemalé vzdálenosti. Využití těchto staveb je nárazové, kdy v době konání soutěží musí sportoviště pojmout velké kapacity návštěvníků a v mezidobí zůstává jeho kapacita nevyužita. Dá se říci, že čím vyšší úroveň sportovní akce tím jsou tyto výkyvy větší a intervaly mezi nimi delší.

Využití těchto staveb v mezidobí mezi vrcholnými akcemi a jejich ekonomicky udržitelný provoz jsou důležitým faktorem působícím na okolní město, krajinu a společnost.

### **B.3. Význam olympijských her**

Historie olympijských her se v podstatě překrývá s vývojem samotného sportu. Organizace olympijského výboru zastřešuje jednotlivé sportovní svazy a olympijské hry jsou považovány za nejvyšší možnou úroveň sportovního soutěžení. V dnešní době jsou olympijské hry mega-událostí, která přesahuje hranice sportu samotného a zasahuje do mnoha dalších sfér lidského počínání. Přestože existují sportovní události, které mohou v jednotlivých hlediscích olympijským hrám konkurovat nebo je i předčit, ve své komplexnosti nemají OH konkurenci.

Na příkladu olympijských her lze velmi zřetelně ilustrovat vývoj sportu až do podoby, jak jej známe dnes. Následující *tabulka 1* uvádí základní data o letních olympiádách v průběhu

jejich novodobé historie. Trvale narůstal počet sportů, které byly zařazeny do programu, disciplín, v nichž se soutěžilo, a rozdělovaly se medaile. Zvyšoval se počet národních olympijských výborů (NOC), které do míst pořádání her vyslaly výpravy sportovců ze své země. A samozřejmě se pod olympijskými kruhy střívalo stále více sportovců (Slepičková, Slepička, 2012).

Zimní olympiády jsou z pochopitelných důvodů méně sledované a účastní se jich méně sportovců<sup>3</sup>, ale i zde je patrný konstantní nárůst popularity. Dokladem toho byly olympijské hry v Soči, které dokonce překonaly některé rekordy letních olympijských her.

Tabulka 1 - Vývoj účasti na letních olympijských hrách.

Rok	Město	Sporty/ sportovní odvětví (počet)	Disciplíny (počet)	NOC (počet)	Účastníci (počet)
1896	Atény	10	43	14	
1900	Paříž	20	95	24	997
1904	St. Louis	19	91	12	651
1908	Londýn	26	110	22	2008
1912	Stockholm	18	102	28	2407
1920	Antverpy	30	154	29	2626
1924	Paříž	23	126	44	3089
1928	Amsterdam	20	109	46	2883
1932	Los Angeles	20	117	37	1332
1936	Berlin	25	129	49	3963
1948	Londýn	23	136	59	4104
1952	Helsinky	23	149	69	4955
1956	Melbourne	23	145	72	3314
1960	Řím	23	150	83	5338
1964	Tokio	25	163	93	5151
1968	Mexiko	26	172	112	5516
1972	Mnichov	30	195	121	7134
1976	Montreal	27	198	92	6084
1980	Moskva	27	203	80	5179
1984	Los Angeles	31	221	140	6829
1988	Soul	33	237	159	8391
1992	Barcelona	32	257	169	9356
1996	Atlanta	38	271	197	10318
2000	Sydney	40	300	199	10651
2004	Atény	40	301	201	10620
2008	Peking	41	302	204	10942
2012	Londýn	39	302	204	10568

Zdroj: Mezinárodní olympijský výbor - [www.olympic.org](http://www.olympic.org)

<sup>3</sup> Předpokladem přípravy sportovců pro zimní sporty jsou vhodné klimatické podmínky, kterými disponují pouze některé země. Pro srovnání LOH 2012 v Londýně se účastnilo 205 Národních olympijských výborů, zatímco ZOH 2014 v Soči pouze 88. Zdroj: MOV



Olympijské hry jsou nejenom vrcholem sportovních výkonů, ale také investic do výstavby. Jedná se o jednorázovou akci, která se s velkou pravděpodobností nebude v daném místě už nikdy opakovat. S ohledem na celosvětovou mediální pozornost a prestiž olympijských her se mezi jednotlivými hostitelskými městy rozvinula nepsaná soutěž o nejatraktivnější olympijský areál. Od každých dalších her se očekává, že budou lepší než ty předchozí. Mezinárodní olympijský výbor se sice snaží tyto tendence korigovat, ale na druhou stranu ho tento trend jistě těší.

Do dění na olympijských hrách, ale i do příprav těchto celosvětových sportovních akcí, se někdy nepříznivě, až dramaticky, promítají politické konflikty či ideologické a kulturní odlišnosti existující ve světě (Slepičková, Slepička, 2012).

Výsledkem tohoto zákulisního soutěžení mohou být úspěšné olympijské hry, které jsou přínosem pro sport, kulturu a rozvoj hostitelského města. Z minulosti jsou známy příklady, kdy hry byly přínosem jak ekonomickým tak společenským. Jednorázové investice mohou sloužit jako katalyzátor pro rozvoj města a jeho infrastruktury, který by byl jinak odkládán. Jsou postaveny ikonické stavby, které mohou sloužit jako prostředek k regeneraci jinak zdevastované části města. Úspěšně zvládnuté olympijské hry posílí sebevědomí hostitelského města a země, která vstoupí do mezinárodního povědomí. V dané oblasti pak obvykle posílí turistický ruch a zvýší se příliv mezinárodních investic. Město získá novou infrastrukturu, dopravní komunikace, zařízení pro sport, vzdělávání a kulturu. Odvrácenou stranou této snahy o překonávání hranic může být částečný nezdar v realizaci původních plánů. To může vést k zadlužení a ekonomické nestabilitě. Olympijské areály pak nejsou využívány, chátrají a stávají se z nich smutné pomníky megalomanských záměrů původních organizátorů.

## C. Výsledky

### C.1. Technické, ekonomické a společenské vlivy

Olympijské hry se během své více než stoleté historie vyvinuly v událost, která je každé čtyři roky středem celosvětové pozornosti. Existuje mnoho důvodů, proč jednotlivá města chtějí kandidovat na pořadatelství olympiády. Hry jsou především největší a nejprestižnější multi-sportovní akcí na světě, kromě toho ale nabízejí příležitosti pro průmysl a politiku, aby se daly do pohybu dlouhodobé cíle na rozvoj infrastruktury, dopravy, bydlení, sportovní vybavenosti a jiných oblastí. K pořadatelství se navíc vážou i různá ekologická, ekonomická, sociální, kulturní a politická témata, což z olympijských her dělá komplexní projekt. I když většina z těchto oblastí sleduje primárně jiné cíle, jsou vždy úzce spjaté s ekonomickou stránkou. Například zlepšení dostupnosti sportovišť má za druhotný následek zdravější populaci a tím i nižší výdaje na zdravotnictví. Výstavba s cílem trvalé udržitelnosti představuje možnost prezentace nových technologií, které pak přitahují pozornost průmyslu a investic. Kulturní stránka her nemalou mírou přispívá ke zvýšení zájmu o hostitelské město jako turistickou destinaci.

Pokud vezmeme v potaz gigantické měřítko olympijských her a množství peněz spojené s pořadatelstvím, dá se odvodit, že pouze velká světová města si mohou dovolit podat kandidaturu. Menší města jsou limitována svým rozpočtem a výší investic, které by bylo nutné uskutečnit, aby bylo dosaženo požadovaných kapacit. Nedostatek veřejných financí navíc neumožňuje spustit proces urbanistické přeměny města. Současné trendy využívají pořadatelství velkých akcí, jako jsou světové výstavy, mistrovství světa nebo olympijské hry k tomu, aby přitáhly do města návštěvníky a investory. Tato „festivalová“ politika s sebou ale přináší riziko, kdy krátkodobé cíle vedou k dlouhodobě nevhodnému směru rozvoje města.

Ve vztahu k finanční stránce musí olympijské hnutí čelit následkům přílišné komercializace sportu, které může vést k oslabení původních olympijských ideálů. Odpůrci také často vyzdvihují nebezpečí velkého zadlužení a nespravedlivého dělení veřejných financí. Všechny tyto faktory staví olympijské hry a podobné velké, nejen sportovní události do poněkud kontroverzní pozice.

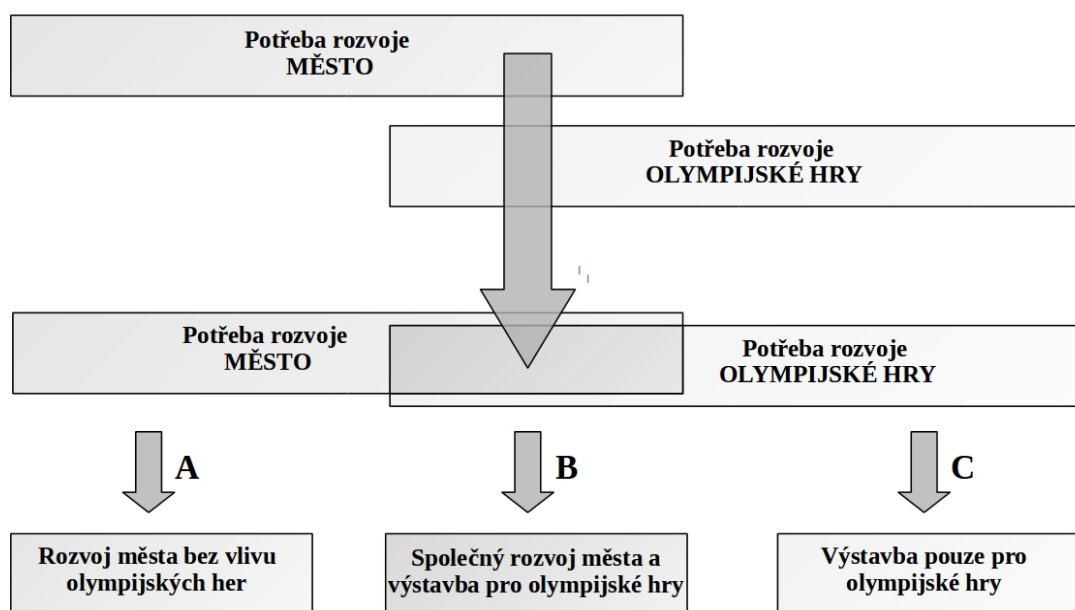
## C.2. Olympijské hry jako město tvorný činitel

Velké sportovní události jsou svátkem pro obyvatele hostitelského města. Po krátkou dobu konání se městu dostane celosvětové pozornosti, sjedou se sem mezinárodní návštěvníci, důležité osobnosti a objevuje se popředí zájmu médií. V pozadí jsou však zásadní politická rozhodnutí, která takovou akci provází. Olympijské hry jsou obvykle spouštěčem procesu přestavby města. Jejich plánování umožňuje překonat politické neshody, upravit územně plánovací podklady, zajistit financování a využít nejmodernější technologie, což by jinak nebylo možné.

Každé město má jinou strukturu, která vychází z historie jeho vývoje. Jednou za čas přichází události (industrializace, imigrace, válka...), které mají velký dopad do této struktury. Podobnými příležitostmi jsou i festivaly typu světová výstava či olympijské hry. V závislosti na svých možnostech může město uspořádat olympijské hry, aniž by potřebovalo nějaké zásadní změny (např. Los Angeles). Na druhé straně města jako Mnichov, Barcelona nebo Atény investovaly velké množství prostředků do své přestavby.

Pořadatelský výbor z pochopitelných důvodů není schopen financovat výstavbu související infrastruktury. Tato výstavba je většinou záležitostí veřejných či soukromých investorů. Výstavba této infrastruktury je ale důležitým dlouhodobým rozhodnutím. Například olympijská vesnice může být nově vystavěna a následně prodána jako tomu bylo v Mnichově, Montrealu, Seoulu, Barceloně a v Sydney. V závislosti na demografickém vývoji pak ale vyvstává otázka, zda je potřeba olympijskou vesnici nově stavět nebo zda není lepším řešením pronájem studentských kolejí, jako tomu bylo v Los Angeles a v Atlantě. Pokud je ve městě přebytek bytů z důvodu poklesu populace, pak se krátkodobý pronájem jeví jako vhodnější volba. V rychle se rozvíjejících městech jako Seoul, kde je nedostatek ubytovacích kapacit je výstavba nové vesnice opodstatněná. V Seoulu se podařilo prodat olympijskou vesnici včetně mediálního centra dokonce ještě před samotnými hrami (Seoul OCOG, 1988). Naopak v Barceloně ještě rok po skončení her zůstalo 33% bytů neprodaných (Reth, 1993).

Město by proto mělo porovnat svůj dlouhodobý rozvojový plán s požadavky na výstavbu spojenou s pořadatelstvím olympijských her ještě před tím, než podá svou kandidaturu. Olympijské hry mohou generovat zisk, který pokryje provozní náklady spojené s pořadatelstvím, ale již ne investice do infrastruktury. Ty musí být hrazeny z veřejných nebo soukromých zdrojů. Pokud olympijské hry poslouží k rozvoji města žádoucím směrem, je kandidatura oprávněná.



Obrázek 1 Schéma vztahu rozvoje města a výstavby pro olympijské hry

Na schématu jsou zobrazeny vztahy výstavby a olympijských her. Skupina A představuje plánovaný rozvoj města bez ohledu na pořádání olympiády. Skupina B je výstavba, která je potřebná pro pořádání her a současně je plánovaná pro dlouhodobý rozvoj města. Poslední skupina C je výstavba nutná pro olympijské hry, která ale nezapadá do plánu rozvoje města. Sem patří jak jednotlivé nové stavby, tak i navýšení stávajících kapacit infrastruktury jako je doprava, turistické ubytování nebo divácké tribuny sportovišť. Investice do výstavby a následné náklady na provoz se vyplatí pouze v případě, že naleznou využití i po skončení olympijských her. V případě, že výstavba C je příliš nákladná tak, že negativně ovlivňuje výstavbu A i B a navíc nemá následné využití, měla by se přehodnotit opodstatněnost kandidatury.

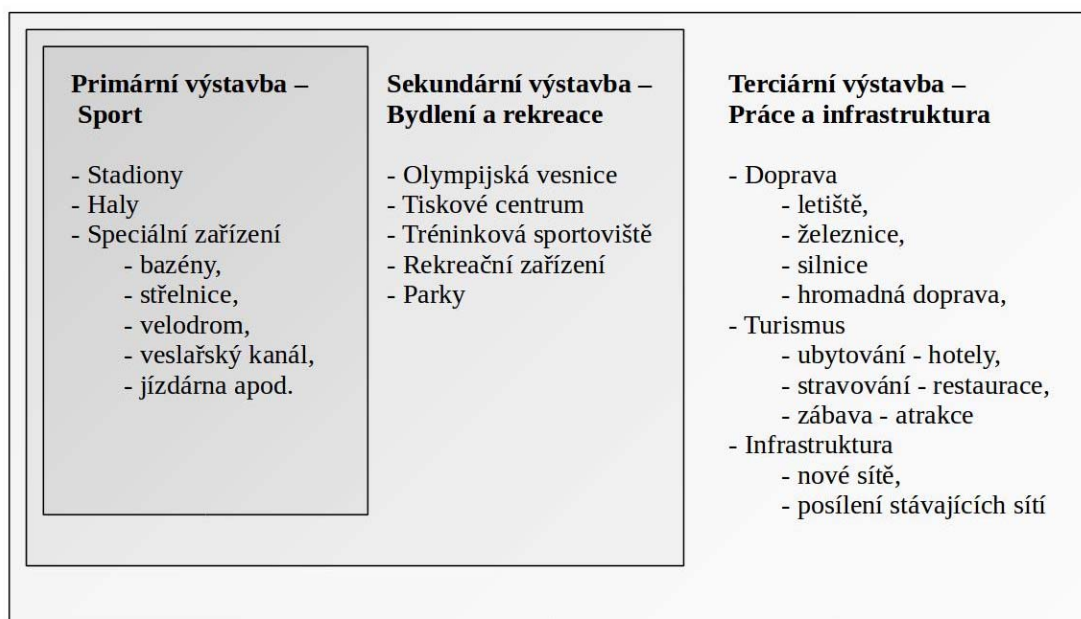
Pořadatelství olympijských her je velký jednorázový podnik, který se nebude v dohledné době opakovat. Velká část nové výstavby nebude po skončení her sloužit svému původnímu účelu. Výstavba typu B rozvíjí město a je ekonomicky i společensky odůvodnitelná, protože by jí bylo potřeba bez ohledu na pořádání her. Výstavba typu C není v původní podobě využitelná a musí být upravena. Pokud se jedná o dočasné stavby, mohou být demontovány a přemístěny. Trvalé stavby musí být udržovány v provozu. Město se může pokusit nalézt pro tyto stavby využití, ale vystavuje se tím riziku, že se rozvoj nebude ubírat původně plánovaným směrem. To znamená, že by se vývoj města mohl ubírat špatným směrem s tím, že bylo postaveno něco, pro co není využití. V takovýchto případech se pak generují zbytečné vícenáklady a nepotřebné předimenzované stavby. Dopad olympijských her do struktury města

Urbanistický funkcionalismus Aténské charty (1933) požaduje od města 4 základní funkce: bydlení, práci, rekreaci a dopravu (Siebel, 1994, str. 1). Brzy začalo být tedy zřejmé, že náprava městské struktury skrze členění do monofunkčních zón mění kvalitu městského prostoru. Městská centra se začala vylidňovat a místo ideálních podmínek pro bydlení, práci a rekreaci došlo k poničení původní historické smíšené zástavby. Olympijské hry mohou potencionálně zasáhnout do všech těchto oblastí.

Primární výstavba slouží obvykle pouze pro olympijské hry, proto je nutné plánovat její následné využití. Pierre de Coubertin se k tomu vyjádřil již v roce 1911: „Bylo by velice nešťastné, kdyby uplynulou olympiádu provázely přehnané výdaje, z nichž větší část připadá na trvalé stavby, které jsou nadále nepotřebné. Dočasné stavby by plně postačily.“ (Coubertin, 1911)

Výstavba stadionů začala již na počátku 20. století. Mnoho měst dnes minimálně jeden velký stadion má. Tyto stadiony jsou však obvykle nevyhovující dnešním požadavkům na velikost, kvalitu a rozsah doprovodných služeb. Moderní sportovní arény už nejsou pouze funkční sportoviště, jsou součástí města a tvoří zázemí pro mnoho různých událostí. Pokud má být stadion využitý pro olympijské hry, je obvykle nutná jeho rekonstrukce jako v Aténách 2004 nebo v Riu 2016.

Množství sportovních hal bylo postaveno v polovině minulého století a v dnešní době jsou na tom se svým technickým stavem podobně jako zmiňované stadiony. Speciální sportoviště jako jsou bazény, střelnice nebo velodrom často neexistují a je nutné je nově vybudovat. V sedmdesátých letech se zvýšily požadavky na kvalitu sportovišť a mnoho sportů bylo překvalifikováno z venkovních na indoorové, což změnilo požadavky na množství a kvalitu sportovišť.



Obrázek 2 Schéma členění výstavby na primární, sekundární a terciární

Vývoj se tedy ubíral od potřeby prostého stadionu v počátcích olympijských her, přes nárůst požadavků na sportovní haly až po nutnost výstavby specializovaných sportovišť jako jsou velodromy. U těchto specializovaných sportovišť je vždy nutné posoudit jejich budoucí životaschopnost, zvláště s ohledem na neexistující tradici a tudíž i poptávku. Často se jedná o provizorní stavby. Tabulka [Tabulka 2 - Klasifikace Olympijských zařízení] shrnuje základní sportoviště požadovaná pro konání olympijských her.

Tabulka 2 - Klasifikace Olympijských zařízení

<i>Typ Stavby</i>	<i>Typické využití</i>	<i>Poznámky k umístění a nákladům</i>
Olympijský stadion	Zahajovací a závěrečný ceremoniál, atletika, fotbal	Ve většině případů hostitelské město již má alespoň jeden velký stadion, ale i přes to se často staví nový olympijský stadion. Jako ústřední stavba OH má mít kapacitu min. 80 000 diváků. Pokud město nedisponuje stadionem s touto kapacitou, je nuceno vystavět nový, či navýšit kapacitu některého stávajícího.
Olympijská hala	Volejbal, házená, basketbal, gymnastika	Jednotlivé sporty mají nároky na kapacitu haly až 25 000 diváků. Pokud hostitelské město pro tuto stavbu nemá zajištěné následné využití, mělo by zvážit svou kandidaturu pro pořádání OH.
Multifunkční hala	Bojové sporty, vzpírání, šerm, badminton, stolní tenis, basketbal, volejbal	Mnoho sportů se původně odehrávalo pod širým nebem, ale s rostoucí profesionalizací sportu se postupně přesunuly do krytých hal. Pro účely OH jsou často využívány multifunkční haly, výstaviště nebo kongresová centra, protože hostitelské město nemá dostatek sportovních hal. Pro uváděné sporty nejsou potřebné velké hrací plochy ani kapacity diváků, proto se často využívají již existující zařízení.
Velká hala	Volejbal, házená, basketbal	S ohledem na počet kvalifikačních zápasů je nutné mít pro OH více než jednu halu. Pro základní části soutěží jsou požadovány nižší kapacity diváků, takže je možné haly pronajmout nebo některé zápasy přesunout do sousedního města.
Malá hala	Trénink	Dnešní OH si vyžadují kolem 100 různých tréninkových zařízení. Ty jsou obvykle ve velkých městech k dispozici v dostatečné počtu, případně se dají pronajmout od klubů, škol nebo jiných institucí.
Malý stadion	Fotbal, pozemní hokej, trénink	Hostitelská města obvykle mají vhodné menší stadiony. Fotbalové zápasy základní skupiny jsou často pořádány v jiných městech hostitelské země.
Venkovní dočasná sportoviště	Jezdecké sporty, lukostřelba, beach volejbal	Sportoviště mohou být zřízena dočasně na volných pozemcích s nízkými náklady.
Olympijská vesnice	Sportovci, novináři	Pořadatelé si obvykle pronajímají již existující zařízení (univerzity) nebo nově postavené na náklady soukromého či veřejného sektoru.
Speciální sportoviště	Plavecký stadion	Samostatný plavecký stadion je součástí OH od Melbourne 1956 (s výjimkou Říma 1960). Vedle olympijského stadionu a haly jde o další významnou investiční akci, neboť většina měst nemá existující plavecký areál odpovídajících parametrů.
	Velodrom	Až do roku 1960 byl velodrom součástí atletického stadionu a teprve v Římě byl vybudován samostatně. Ve většině hostitelských měst je nutné velodrom nově vybudovat.
	Střelnice	Obvykle vystavěna pouze pro OH
	Jízdárna	Obvykle vystavěna pouze pro OH
	Baseball	V zemích, kde se baseball netěší tak vysoké popularitě, je možné adaptovat fotbalový stadion.
	Tenis	Obvykle vystavěna pouze pro OH. Výjimkou jsou existující kurty využívané pro tradiční turnaje (Wimbledon, Roland Garros apod.)
	Vodní slalom	V případě, že nelze využít přírodní zdroj vody, je možné řešit uměle, ale za cenu vyšších nákladů. V zemích, kde není tradice vodáckých sportů může dojít k problémům

		s následnou využitelností.
	Veslařský kanál, Jachting	Umělý veslařský kanál i přístav pro plachetnice jsou drahá a náročná zařízení. IOC povoluje přesun těchto soutěží do jiné oblasti s vhodnými podmínkami a následným využitím sportovišť.

Během vývoje olympijských her počet existujících sportovišť vzrůstal, a tudíž klesala potřeba výstavby stále nových sportovišť. Dá se předpokládat, že dostupnost vhodných sportovních staveb využitelných pro pořádání olympiády bude ve velkých městech vzrůstat i nadále. V budoucnosti se příprava olympiády bude pravděpodobně soustřeďovat na modernizaci existujících staveb a nově postavená budou pouze speciální sportoviště. Tento postup bude ale narážet na neustále se zvyšující požadavky jednotlivých sportovních federací na kapacitu diváckých tribun a kvalitu doprovodných služeb viz tabulka 5. Minulé hry ukázaly, že dočasné stavby mohou být řešením, kdy jsou navrženy na míru pro konkrétní událost a dle specifických požadavků, ale zároveň nepředstavují nechtěné po-olympijské dědictví.

Současné moderní technologie umožňují výstavbu dočasných staveb, které by ještě nedávno nebylo možné realizovat. Variabilní uspořádání diváckých tribun již není novinkou, ale vývoj celých dočasných sportovišť je zatím teprve v počátcích. Ve Fukuoce 2001 se mistrovství světa v plavání konalo ve výstavní hale, kde byl pouze pro tuto příležitost instalován plastový bazén, který byl následně odstraněn (NN, 2001a, str. 43). Podobným způsobem se realizovalo i mistrovství světa v plavání v Kazani 2015, kdy byly dva padesátimetrové bazény provizorně vystavěny na ploše fotbalového hřiště již existující Kazan Areny. Dalším příkladem může být velodrom na hrách v Atlantě 1996, který byl po skončení soutěží demontován a převezen na Floridu. Na olympijských hrách v Londýně byla takto provedena například basketbalová hala.

Výstavba permanentních sportovišť se na druhé straně výrazně podílí na tvorbě městské struktury a vytváří „olympijský odkaz“. Ten je pak připomínkou pro místní obyvatele i pro návštěvníky, že město hostilo olympijské hry.



Tabulka 3 - Kapacita tribun pro jednotlivé olympijské sporty

Kapacita diváků Sport	Sydney 2000	Athény 2004	Peking 2008	Londýn 2012	IOC standard
Lukostřelba	4500	5500	5000	7500/ 6500	4000
Atletika	115600	75000	80000	80000	60000
Maraton - cíl	115600	45000	80000	80000	60000
Badminton	6000	5500	7500	6000	5000
Baseball	14000 4000	9000 4000	25000 15000	-	8000 -
Basketbal	20000 10000	18000 15000	20000	20000 12000	12000 8000
Beach volejbal	10000	10000	10000	15000	12000
Box	10000	8000	13000	10000	6000
Vodní slalom	12500	5000	15000	12000	8000
Veslařský kanál	22-24000	14000	20000	30000	10000
Velodrom	6000	5000	6000	6000	5000
Skoky do vody	17500	6500	17000	17500	5000
Jezdectví	50000	20000	30000	23000	12000
Šerm	10000	5000	10000	5-10000	4000
Fotbal	115600/ 42000/37000/ 20000	75000/ 28000/20000/ 27000/17000	80000/ 72000/40000/ 60000/35000/	90000/ 74500/52100/ 54300/75600/ 32600	50000/ 20000/20000/ 20000/20000
Gymnastika	16900	15000	19000	20000	12000
Házená	10000 6000	15000 8000	19000 7000	12000 7000	8000 5000
Pozemní hokej	15000	12000 3000	15000 5000	16000	8000 5000
Judo	9000	8000	9000	5-10000	6000
Moderní pětiboj	17500/11000/ 6000/6500	2000/5000/ 4500	6000/40000/ 5000	17500/ 7000/23000	12000/10000/ 3000
Veslování	27000	14000	20000	30000	10000
Jachting	neomezeno	3000	9000	4600	-
Střelba	7000	8000	2500/6500	7500	3000
Softball	8000	5000	11000	-	8000
Plavání	17500	11000	17000	17500	12000
Synchronizované plavání	17500	5000	17000	17500	5000
Stolní tenis	5000	6000	10000	10000	5000
Taekwondo	5000	8000	9000	5-10000	5000
Tenis	10000	8000/4000/ 2000	12000/5000/ 3000	30000	10000/5000/ 3000
Triatlon	-	3000	10000	3000	2000
Volejbal	11000/6000	14000	19000/18000/ 10000	15000	12000
Vodní polo	3900	11000/6500	17000/6000	5000	5000
Vzpírání	3800	5000	5400	5-10000	5000
Zápas	9000/3800	9300	10000	5-10000	6000

Multi-sportovní události obvykle mají dopad do sekundární výstavby a obzvláště pak na bydlení. Pro olympijské hry se staví celé nové obytné čtvrti pro sportovce, jejich doprovod a

zástupce médií. V Sydney 2000 byla olympijská vesnice domovem pro 15 000 sportovců ve 1113 nových domech a mediální vesnice hostila 6 000 novinářů ve čtvrti Lidcombe (Preuss 2004, str. 78). Důležitým faktorem je sociální rozdělení nově vzniklých ubytovacích kapacit. V Mnichově 1972 byla olympijská vesnice vybudována jako bydlení pro sociálně slabší skupinu obyvatelstva (Daume, 1976). V ostatních městech byla obvykle cílovou skupinou nižší střední třída. V Los Angeles 1984 a v Atlantě 1996 se pronajaté prostory vrátily k původní funkci studentského ubytování. Obecně však nová bytová výstavba či modernizace stávající vede ke zlepšení kvality dané části města.

Do sekundárního rozvoje spadá i funkce rekreace. Ta bývá naplněna v podobě parku pro sport a volnočasové aktivity. Jedná se tak o zelenou plochu spojující jednotlivá sportoviště a další funkční prvky. V Londýně 2015 vznikl po skončení her olympijský park odstraněním dočasných staveb, snížením kapacity trvalých staveb a doplněním o rekreační prvky.

Terciární výstavba tvoří sice málo viditelnou, ale o to důležitější část pořadatelských velkých sportovních událostí. Jedná se především o turistickou vybavenost, kdy návštěvníci přicestují na letiště či vlakové nádraží, následně se městskou dopravou přemísťují do hotelu a během svého pobytu vyhledávají stravování a zábavu. Výstavba této infrastruktury s sebou přináší pozitivní jevy, jako jsou zvýšení nabídky práce, zlepšení dopravy a příliv investic.

Města, která získají právo hostit nadcházející olympijské hry se obvykle ve svém entusiasmu pouští do plánů na gigantickou přestavbu města. Politici pak tlačí na realizaci projektů výstavních sportovních staveb, sekundární i terciární infrastruktury, které ale nejsou vždy v souladu s dlouhodobým rozvojovým plánem. Pokud však dojde k úspěšnému naplnění plánu, jsou jeho výsledkem ikonické stavby, které přitahují návštěvníky a fungují i mnoho let po skončení olympijských her (Mnichov, Tokio). Na druhé straně nezdar tohoto nadšeného plánování může město finančně zruinovat na mnoho let a chyby ve struktuře města není vždy jednoduché napravit (Montreal).

### C.3.Vliv společnosti na rozvoj města

Myšlenka na olympijskou kandidaturu obvykle přichází od politiků, kteří doufají, že dodá městu impuls k nastartování změn (Preuss, 2003b).

Od chvíle, kdy je město zvoleno pro nadcházející hry, dostává se do časového tlaku. Blížící se událost nemůže být zrušena ani odložena a celý svět očekává, že město dostojí svým závazkům a připraví atraktivní olympijské hry. Pokud by město nenaplnilo své plány včas, snese se na něj mezinárodní kritika a jeho image bude nadlouho vážně pošramocena. Časový rámeček a hrozba mezinárodní „ostudy“ vedou k významnému urychlení rozvoje městské struktury. V Mnichově 1972 byly změny plánované na 15 let realizovány během pouhých šesti let přípravy na konání her. V dopravním sektoru dokonce projekty původně chystané až na rok 1990 byly uskutečněny o celou generaci dříve (Daume, 1976). V Barceloně 1992 se odhaduje urychlení vývoje o 10 let (Cox et al., 1994).

Vnější tlak může pomoci k vyřešení patových situací v rozvoji města. Politici, plánovači i občané jsou nuceni ustoupit ze svých pozic a otevřít se kompromisům, které by pro ně jinak nebyly akceptovatelné. Obava z negativních ohlasů, které by nastaly, pokud by například hlavní stadion nebyl včas dokončen pro zahajovací ceremoniál jako v Montrealu, dovede sjednotit různé zájmové skupiny ke spolupráci na společném cíli. Vidina mezinárodní publicity a uznání dovede pořadatele motivovat k ještě většímu úsilí. Seoul 1988 tímto způsobem demonstroval svou sílu vůči konkurenčnímu Japonsku, Barcelona 1992 tak vyjadřovala touhu po větší autonomii v rámci Španělska a Atlanta 1996 posílila pozici amerického jihu vůči severu.

Urychlující efekt olympijských her na rozvoj města má své pozitivní i negativní stránky. Na jedné straně je tu společný cíl, který pomáhá překonat byrokratické překážky a umožňuje realizaci projektů, se kterými se váhalo a které se vlekly se po dlouhou dobu. Na druhé straně zde hrozí nebezpečí nevratných chyb v rozvoji města, které mohou být způsobeny časovým tlakem nebo příliš ambiciózními plány (Lenskyj, 2000).

Olympijské hry jsou událostí, která dává urbanistům do ruky důvody k přestěhování celých obytných čtvrtí a to včetně jejich obyvatel. Příkladem mohou být Atlanta, Seoul a Mnichov (Preuss, 2000a). Přestože jsou tyto změny vedeny s dobrým úmyslem, nelze vždy

uspokojit všechny zúčastněné strany. Změny mají obvykle negativní dopad právě na sociálně nejslabší vrstvy obyvatelstva.

### **Vliv ekologie na rozvoj města**

Vztah olympijských her a životního prostředí je poprvé zmiňován v roce 1972, kdy kandidátské město na ZOH 1976 Denver bylo nuceno stáhnout svoji kandidaturu z důvodu politického skandálu kvůli problémům se životním prostředím (Lenskyj, 2000). Od té doby ekologičtí aktivisté podkopali také kandidatury Toronta 1996 a Říma 2004.

V roce 1991 Mezinárodní olympijský výbor upravil znění Olympijské charty, aby byl pokryt vztah her k životnímu prostředí. Při příležitosti první Světové konference na téma sport a životní prostředí v Lausanne 1995 J. A. Samaranch prohlásil, že MOV považuje aspekty životního prostředí za třetí pilíř olympijských hodnot vedle sportu a kultury (Balderstone, 2001). Krátce poté byla při MOV ustanovena komise sportu a životního prostředí, která měla sloužit jako poradní orgán pro budoucí kandidáty.

V následujících letech se výsledky projevily především v Sydney, která svou kandidaturu postavila především na programu ozdravení životního prostředí. Následně se však rozvířila debata jak hodnotit „ekologičnost“ olympijských her. Sydney 2000 je mnohými dávána za vzor zelených her (z anglického Green Games), ale například v hodnocení Greenpeace byly ohodnoceny pouze známkou „C“. Plusové body byly přiděleny například za využití solární energie v olympijské vesnici a v Millenium parku, energeticky úsporná řešení jednotlivých staveb, rozšíření železničního spojení, odstranění 400 tun toxického odpadu, redukce použití PVC při výstavbě olympijské vesnice, recyklace vody. Na druhou stranu byly vytýkány nedostatky v přílišném využití PVC na dočasných stavbách, malé nasazení autobusů na plyn. Všechny stavby využívaly klimatizaci obsahující náplň ze skleníkových plynů a přes veškeré úsilí je Homebush Bay stále jednou z nejvíce kontaminovaných zátok na světě (Greenpeace, 2000). Přes veškerou diskusi okolo toho zda došlo ke zlepšení kvality vzduchu, vody či biodiversity, zůstává faktem, že se zlepšily životní podmínky obyvatel Sydney a původní brownfieldy byly přeměněny v rekreační a parkové plochy.

Za největší nedostatek je považováno především přetrvávající použití skleníkových plynů. Greenpeace dosáhlo zlepšení situace v tomto ohledu v Aténách 2004, kdy přední výrobce

nápojů a jeden z předních sponzorů olympijských her Coca Cola oznámil použití všech svých chladících zařízení zcela bez fluoruhlodíků (HFC), čímž šel příkladem pro ostatní výrobce.

V závislosti na výchozím stavu životního prostředí v hostitelském městě mohou olympijské hry přispět ke zlepšení nebo zhoršení této situace. Jednotlivé aspekty vlivu na životní prostředí jsou shrnuty v tabulce 5 – Ekologické dopady olympijských her.

Tabulka 4 - Ekologické dopady olympijských her

<b>Zisky</b>	<b>Náklady</b>
„Zelený“ obraz města	Investice do projektů na zlepšení životního prostředí
Rekreační oblasti, veřejné parky	Sociální nevyváženost olympijského odkazu (např. mnoho parků na úkor výstavby škol a zdravotnických zařízení)
Snížení hluku novým dopravním řešením	Zvýšený hluk během výstavby a během konání sportovních akcí
Snížení emisí	Zvýšení emisí během výstavby
Zlepšení kvality vody	Zastavění volného území
Výstavba sportovišť šetrných k životnímu prostředí	Možné poškození přírody z důvodu výstavby nových sportovišť a infrastruktury
Realizace dlouhodobě plánovaných projektů v kratších termínech	
Vyšší kvalita života ve městě	
Propagace ekologických hodnot	

Při pohledu na místa konání her počínaje Mnichovem 1972, je zřejmé, že pořadatelé se vždy snažili vybrat lokalitu nevyužitou, kontaminovanou nebo jinak problematickou viz tabulka 6 – Změny využití území následkem olympijských her

Na výběru takovýchto lokalit není nic překvapivého, neboť pro umístění nových sportovišť a infrastruktury se hledají dostupné pozemky v blízkosti městského centra a obvykle jedinou možností je regenerace některé z původních industriálních zón. Urbanistickým záměrem je umístění sportovišť co nejbližší k centru města tak, aby došlo k jeho oživení. Tímto způsobem je možné do města dostat více zeleně a rekreačních ploch, které jsou jinak v developerských plánech často opomíjené. Obnova brownfieldů je nákladná, ale je vyvážena dlouhodobým přínosem v kvalitě území.

Tabulka 5 - Změny využití území následkem olympijských her

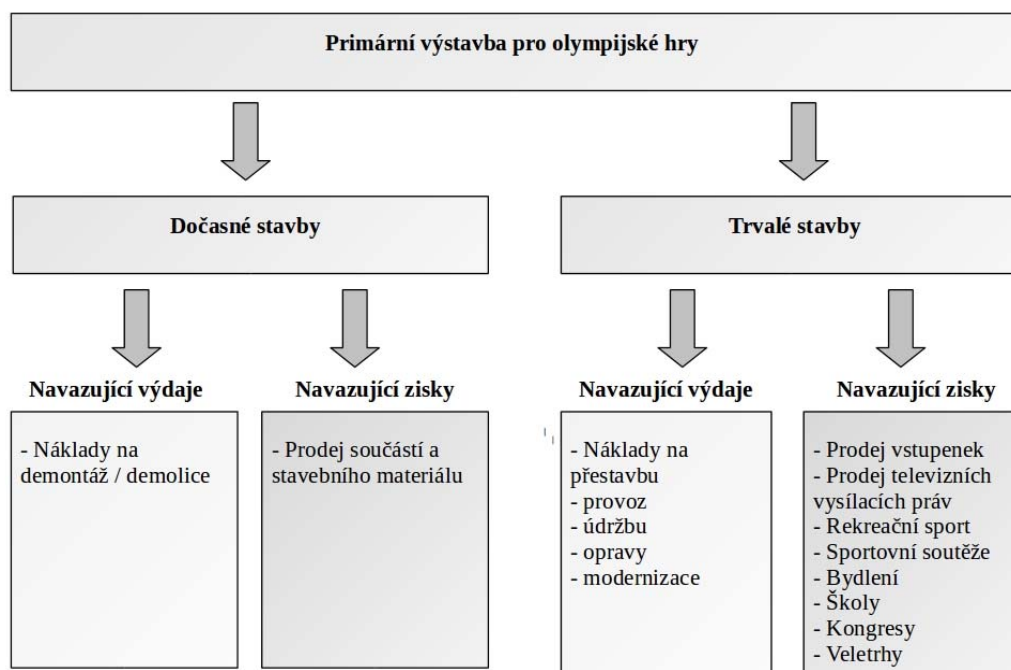
	<i>Původní využití území (z pohledu ekologie)</i>	<i>Následné využití území (benefity pro obyvatele)</i>
Mnichov 1972	Nevyužívané stavby, suťoviště, úhor	Olympijský park, dopravní spojení, rekreační oblast, bydlení
Montreal 1976	Pusté území	Olympijský park, rekreační oblast
Seoul 1988	Kontaminované území (Chamsil, Han River)	Olympijský park, rekreační oblast, vyčištění řeky, volnočasová sportoviště
Barcelona 1992	Chátrající průmyslová zóna, nevyužívané železniční pozemky	Obytná zóna, parky, sportoviště, občanská vybavenost
Atlanta 1996	Kontaminované území v centru města	Kancelářské budovy, rekreační zóna
Sydney 2000	Kontaminované území, skládka	Olympijský park, oblast pro bydlení, rekreační zóna, výsadba 100 000 stromů
Atény 2004	Oblast letiště, vojenská základna, průmyslová zóna	Rekreační oblast, obnovení původního ekosystému
Peking 2008	-	Multifunkční park
Londýn 2012	Nevyužívaná průmyslová oblast, kontaminované území	Olympijský park, oblast pro bydlení, rekreační sport

Kromě regenerace brownfieldů mělo konání olympijských her i další přínosy pro zlepšení životního prostředí. Například v Římě 1960 byl vystavěn nový městský vodovodní systém, v Tokiu byl vystavěn nejen vodovodní řad, ale i systém kanalizace a čističky vod. V Seoulu byla vyčištěna řeka Han River a realizoval se program zkrášlení města, při kterém bylo vystavěno 389 nových parků a 152 jich bylo rekonstruováno (Chalkey and Essex, 1999, str. 380). V Pekingu došlo k náhradě spalování uhlí za bezemisní zdroje a město vysadilo tisíce nových stromů k ozelenění ulic (Xu et al, 2003, str. 423).

Mezinárodní olympijský výbor si je vědom rostoucího významu trvalé udržitelnosti a případné negativní odezvy pokud by došlo k poškození životního prostředí vlivem olympijských her. Posouzení těchto aspektů tedy probíhá již od prvních fází při výběru budoucího hostitelského města.

## Následné zisky a výdaje

Často podceňovaným, ale zcela zásadním tématem každé kandidatury je trvalá udržitelnost vybudovaných zařízení. Jak již bylo výše zmíněno, pokud neexistuje pro nově budovaná zařízení po-olympijské využití, mělo by se jednat o dočasné stavby. Možnost, že by všechny stavby pro olympijské hry byly pouze dočasněho charakteru, se s ohledem na současné ekonomické, technické a společenské podmínky nejeví v nejbližší budoucnosti jako reálná. Přesto se zcela jistě jedná o trend, který bude nabírat na významu.



Obrázek 3 Schéma nákladů a zisků dočasných a trvalých sportovních staveb

Trvalé stavby, které jsou po skončení olympijských her nevyužité nebo pouze částečně využité, začínají okamžitě generovat vícenáklady. To může vést ke změně výsledné ekonomické bilance ze ziskové na ztrátovou.

Zpráva o hospodaření mnichovského olympijského parku vykazuje náklady převyšující 30 milionů dolarů ročně. Tyto náklady navíc každoročně vzrůstají vzhledem k častějším nutným opravám stárnoucích budov. (Munchner Olympiapark GmbH, 1991-2001).

Na následujícím schématu jsou přehledně znázorněny následné přínosy a výdaje pro trvalé a dočasné stavby.

## Následné využití olympijských zařízení

Všechny změny provedené v městské struktuře vyvolané olympijskými hrami mají dlouhodobý makroekonomický efekt. Obecně lze jednotlivá olympijská zařízení rozdělit do následujících čtyř skupin:

- 1) Shodné využití – jde o sportovní zařízení, jejichž po-olympijské využití je shodné s původním účelem. Sportoviště jsou pak využita pro školní, rekreační, výkonnostní nebo profesionální sport. Uživateli mohou být školy, univerzity, sportovní kluby, národní asociace nebo soukromí vlastníci.
- 2) Alternativní využití – kongresová centra a veletržní haly bývají často krátkodobě využity pro účely konání vrcholných sportovních akcí. Media centrum může být využito pro kanceláře nebo školu. Olympijská vesnice je využita pro bydlení různého standardu kvality nebo jako studentské koleje. Jednotlivé zvláštní součásti olympijské vesnice jako jsou kantýna nebo správcovské kanceláře jsou následně často využity jako školky či domovy pro seniory.
- 3) Smíšené využití – jedná se o multifunkční sportovní arény, které mohou být přizpůsobeny dle požadavků pořadatelů dalších velkých sportovních akcí. V mezidobí jsou využívány pro rekreační účely. Některé zahrnují i prostory pro hotel, konference nebo komerční využití. U tohoto typu staveb je obvykle náročné uspokojit jak požadavky sportovních federací na moderní sportoviště špičkové kvality, tak i společenské a ekonomické nároky na dlouhodobě udržitelné po-olympijské využití. MOV předepisuje minimální kapacity diváckých tribun, které jsou obvykle ještě navyšovány, aby byla uspokojena poptávka po vstupenkách a zároveň byla vytvořena velkolepá televizní atmosféra (Garcia, 1993). Na druhou stranu musí být tato zařízení dostatečně flexibilní, aby pokryla své provozní náklady z konání dostatečného množství sportovních, politických, kulturních či náboženských akcí po skončení samotných olympijských her.
- 4) Dočasná zařízení – v tomto případě není otázka budoucího využití tak důležitá. Současné technologie umožňují výstavbu rozsáhlých dočasných sportovišť. Tímto způsobem byl řešen velodrom a bazén pro vodní polo v Atlantě, badmintonová hala v Aténách, beach volejbalový centrální kurt v Sydney a v Pekingu nebo mnohé stavby



v Londýně. Londýnská hala pro basketbal byla dokonce navržena tak, aby bylo možné ji po skončení her demontovat a opět složit na novém místě.

V následující tabulce jsou jednotlivým druhům olympijských staveb přiřazeny možné způsoby následného využití dle výše uvedeného členění.

Tabulka 6 – Typizace po-olympijského využití

Typ sportoviště	Poznámky k následné využitelnosti
Olympijský stadion	Nově postavený velký stadion lze využít pro národní a mezinárodní sportovní akce, politické, náboženské a kulturní události nejvyššího významu a v neposlední řadě může mít komerční využití. Samotná existence stadionu obvykle přitahuje další události.
Olympijská hala	Většina hostitelských měst již má velkou halu pro sportovní a kulturní akce. Je otázkou, zda je pro město přínosné stavět další podobnou halu, protože její ekonomická životaschopnost závisí na množství různých pořádaných akcí a pro její návratnost není ryze sportovní využití obvykle postačující.
Multifunkční hala	Hostitelské město může pro tyto účely využít již existující veletržní halu nebo kongresové centrum. Výstavba nové budovy či modernizace stávající může po skončení olympiády zvýšit atraktivitu konaných veletrhů nebo se město stane vyhledávanou lokalitou pro pořádání kongresů.
Malé haly/Malé stadiony	Jde o multifunkční haly a stadiony bez velkých tribun, které během olympiády slouží především pro trénink. Po skončení her slouží pro školy a rekreační sport.
Venkovní sportoviště	Venkovní sportoviště jsou dočasné instalace na volných plochách. Tyto plochy se po olympijských hrách obvykle stanou parky či rekreačními oblastmi. V Atlantě 1996 byly 2/3 těchto ploch v centru města následně rozprodány jako lukrativní pozemky.
Olympijská vesnice, media centrum	Následné využití olympijské vesnice je pro různé druhy bydlení. Obvyklé typy jsou následující: sociální bydlení (1952, 1956, 1960, 1968, 1980), bydlení pro rodiny/studenty (1972, 1976), luxusní bydlení (1988, 1992), studentské koleje (1984, 1996) (Munoz, 1996, str. 49). Mediální centrum v Barceloně 1992 bylo po skončení olympiády využíváno jako univerzitní budova.
Speciální sportoviště	Speciální sportoviště mohou být využita pouze pro velmi omezený okruh sportů. Tato sportoviště jsou vhodná pouze pro trénink a příležitostné soutěže.
Velodrom	Velodrom je natolik specifický, že je v podstatě možné využít jej pouze pro cyklistiku. Může sloužit pro trénink nebo hostit cyklistické závody. Většina měst nedisponuje tímto zařízením a obvykle je nutné postavit nový velodrom pro potřeby olympijských her. V Montrealu byl velodrom přestavěn na výstavní centrum, protože nebylo možné pokrýt provozní náklady z malého sportovního využití (Phillips, 1989).
Plavecký stadion	Plavecký stadion se po skončení olympijských soutěží obvykle otevře pro veřejnost, čímž se navýší kapacita rekreačně sportovních zařízení daného města. Jelikož se jedná o závodní bazén a ne o „akvapark“ je nepravděpodobné, že příjmy ze vstupného plně pokryjí náklady na provoz a na údržbu. Plavecký stadion je tak následně využíván pro trénink doplněný o některé komerční aktivity. V Atlantě 1996 byl plavecký stadion po skončení věnován místní univerzitě.

## **Kritéria pro výběr hostitelského města**

V centru rozhodovacího procesu stojí Mezinárodní olympijský výbor (MOV, anglicky IOC) a Organizační komise Olympijských her (anglicky OCOG). Jejich rozhodování je založeno na dostupných informacích a faktech a následně má velký vliv na hostitelské město a celý region. Změny ve struktuře města nejsou primárním cílem olympijského hnutí, ale jelikož jsou s procesem kandidatury úzce svázány, staly se agendou IOC a OCOG, jejichž cílem je zajistit úspěšný průběh samotných olympijských her, který je základním předpokladem pro jejich pokračování. Aby mohla být posouzena potenciální úspěšnost kandidátského města, je třeba zvážit následující faktory.

### **Vhodnost města**

Zda je město vhodným kandidátem pro uspořádání velké sportovní akce světového významu, závisí především na objemu nutných podmiňujících investic a jejich souladu s dlouhodobým rozvojovým plánem. Argument, že olympijské hry jsou pozitivním přínosem pro rozvoj města, musí být odůvodněný. Olympijské hry s sebou přinášejí tlak na rozvoj oblastí, které jsou pro každé město jiné v závislosti na jeho velikosti a historickém vývoji. Kandidátská města musí porovnat, zda se tyto oblasti pro olympijské hry překrývají s dlouhodobě plánovanými investičními záměry, protože hry samotné jsou sice schopné generovat zisk nad rámec provozních nákladů, ten je ale o několik řádů nižší než nutné investice do infrastruktury. Nová výstavba musí být financována z veřejných nebo soukromých zdrojů. Vhodné kandidátské město by tedy již mělo mít existující a funkční většinu potřebné infrastruktury. Podle Preusse je v současné době pouze přibližně 20 zemí schopných uspořádat olympiádu (Preuss, 2004, str. 284).

„Bylo by velice nešťastné, kdyby nedávno uplynulé olympijské hry provázely přehnané výdaje, z nichž větší část připadá na trvalé stavby, které jsou nadále nepotřebné, dočasné stavby by plně postačily, a výsledkem je snaha o pořádání dalších událostí, které by tyto stavby opět naplnily. Byla by škoda, kdyby výše nákladů v budoucnosti odradila od kandidatury menší země“ (Coubertin, 1911).

## **Minimalizace profitu**

Prvoplánovým cílem pořadatelsví je vykázání finančního zisku po skončení události. Tím jsou uspokojeny požadavky sponzorů, IOC a je naplněn pozitivní obraz hostitele. Ve skutečnosti ale hlavní cíl města a s ním svázaného OCOG není generování zisku, ale vyrovnaný rozpočet, který nekončí ani přebytkem ani ztrátou. Smluvní vztahy mezi IOC a hostitelským městem požadují odevzdání podílu na zisku, podobně jako účetní uzávěrka před zdaněním. Zájmy OCOG jsou shodné se zájmy města, snahou tedy je, aby všechny dostupné prostředky byly prohospodařeny za účelem naplnění dlouhodobých rozvojových plánů města, tím pak odpadá nutnost odvádět podíl na zisku Mezinárodnímu olympijskému výboru.

## **Cíle kandidatury**

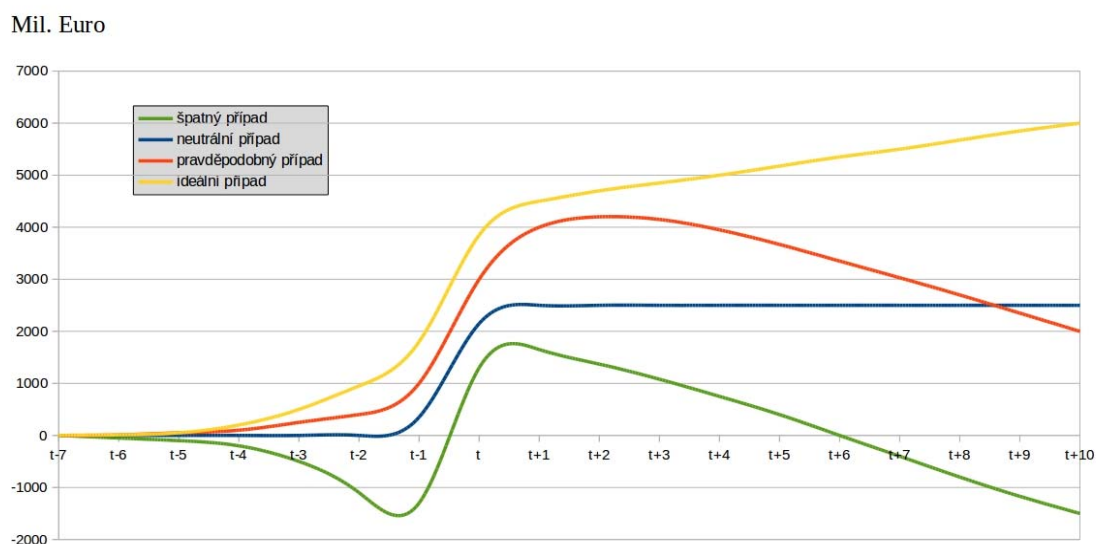
Každá kandidatura je specifická svými cíli, kterými mohou být například zlepšení obrazu města, mezinárodní publicita, maximální krátkodobý profit, impuls domácí ekonomice nebo změny v městské infrastruktuře. V závislosti na těchto cílech mohou být hry obzvláště „levné“ nebo „drahé“ podle výše souvisejících investic.

Pokud je hlavním cílem především propagace města, pak je možné hry uspořádat s nízkými náklady a očekávat zvýšený zájem a s ním související investice i v době po skončení her.

Velmi častým motivem kandidátských měst je zlepšení infrastruktury. Olympijské hry se tak stávají nástrojem, který umožní městu soustředit veškeré úsilí na jeden společný cíl. Dlouhodobé urbanistické cíle mohou být dosaženy v extrémně krátké době, což by jinak nebylo možné. Olympiáda dává příležitost k realizaci velkých zásahů do struktury města, které ale nejsou nutnou podmínkou. Tyto investice tedy nelze považovat za přímo spojené s pořádáním her, protože by se dříve či později stejně realizovaly v rámci dlouhodobého rozvojového plánu.

## Ekonomický dopad

Dopad hostování jakékoliv velké sportovní nebo i kulturní události a zvláště pak olympijských her lze podle Preusse prezentovat na následujících čtyřech modelech (Preuss, 2004, str. 289).



Obrázek 4 Schéma ekonomických modelových průběhů olympijských her (Preuss, 2004)

1) „Špatný případ“ nastane, pokud se město rozhodne pro rozsáhlé změny v infrastruktuře, které navíc i samo financuje, jako tomu bylo v Montrealu 1976. Jediným přínosem je nárůst turismu během konání her. Po skončení olympiády nevyužitá zařízení okamžitě začnou generovat zbytečné náklady, které během následujících let zadusí pozitivní efekt hostování her a do pěti let se bilance ocitne ve ztrátě.

2) „Neutrální případ“ představuje Los Angeles 1984, které do infrastruktury téměř vůbec neinvestovalo. Olympijské hry zde byly úspěšné, přitáhly mnoho návštěvníků a generovaly jednorázový zisk. Po skončení nezůstaly žádné stavby, které by měly pozitivní nebo negativní dopad.

3) „Typický případ“ zahrnuje investice do výstavby nové infrastruktury, které jsou financovány nejen z městských, ale i celostátních a soukromých zdrojů. Příkladem může být Mnichov, Barcelona, Sydney nebo Atény. Po skončení her chvíli přetrvává vzestupná

tendence, ale splátky a úroky jednotlivých investic následně převáží a nastane ekonomický pokles. To ale nemění celkový pozitivní dopad nové infrastruktury.

4) „Ideální případ“ by nastal, pokud by investice do infrastruktury byly hrazeny z nezávislých a soukromých zdrojů, které nezatěžují městský rozpočet. Hry následně skončí úspěchem a ziskem. Nová infrastruktura je v souladu s dlouhodobými urbanistickými cíli a jednotlivé stavby jsou využívány a mají kladný vliv na své okolí.

## **D. Závěr**

### **Pořadatelství**

Situace v oblasti výstavby pro špičkové sportovní události je ovlivňována mnoha ekonomickými, společenskými a technickými faktory. Každé olympijské hry jsou tak zcela unikátní a funkční řešení aplikovaná v případě jednoho města nemusí být přenositelná na město jiné. Z dosavadního vývoje v této oblasti však lze vysledovat několik možných přístupů a trendů.

Podobné rysy vykazují akce pořádané autoritativními režimy s centralizovanou rozhodovací mocí. Mezi takové patří Berlín 1936, Montreal 1976, Peking 2008 nebo Soči 2014. Příprava olympijských her v těchto městech je charakterizována rekordními náklady, které jsou ze značné části financovány z veřejného rozpočtu. Výstavba se zde neomezuje pouze na sportovní stavby, ale zahrnuje i rozsáhlé projekty dopravní a technické infrastruktury. Prvotním účelem je naplnění ambicí vládnoucí elity, čemuž odpovídá velkolepé urbanistické rozvržení a okázalá architektonická forma, která využívá pokroková technická řešení. Vzniklé stavby se často stávají ikonami světové architektury. Jejich následný provoz je nákladný, ale bývá dotován z veřejného rozpočtu.

Opačný přístup představuje komerční pojetí olympijských her v amerických městech Los Angeles 1932 a 1984 a Atlanta 1996. Financování a v případě Atlanty i samotná organizace her byly svěřeny soukromým subjektům, jejichž zájmem je především vlastní publicita a generování zisku. Soukromí investoři a sponzoři, kterými jsou obvykle nadnárodní korporace, nemají zájem na výstavbě okázalých sportovních zařízení a zvláště ne na jejich následném provozu. Proto se snaží o využití stávajících univerzitních sportovišť, případně o následný

přechod nových sportovišť do správy univerzit. Často jsou využívány jednoduché dočasné sportovní stavby. Tomuto přístupu bývá vytykána přílišná komercializace a odchýlení od olympijských ideálů. Po skončení her nezůstává žádné nebo jen malé hmotné olympijské dědictví. MOV naopak propaguje, aby po skončení olympijských her zůstala v každém městě nesmazatelná stopa a aby olympijské hry měly pozitivní přínos na strukturu města. Ovšem na druhé straně pokud po skončení her nezůstávají žádné stavby, odpadá také nutnost řešit jejich využití a náklady na provoz a údržbu.

Olympijské hry představují velkou příležitost pro regeneraci města. Od poloviny 20. století se toto téma objevuje v agendě většiny kandidátských měst. Z nejrozsáhlejších urbanistických počínů lze zmínit Řím 1960, Mnichov 1972, Soul 1988 a především Barcelonu 1996. Tato města využila olympijských her jako prostředek k urychlení přestavby celých čtvrtí. Urbanistický vývoj probíhá velmi pomalu a je omezený politickou vůlí a finančními prostředky. Velká jednorázová sportovní událost může usnadnit proces regenerace a přestavby tím, že přitáhne investice a sjednotí politické frakce za stejným cílem. Objem samotných olympijských her sám o sobě nestačí na změny, které by významně ovlivnily urbanismus světových metropolí. Představují však hybný moment, na který možné navázat dlouho odkládané stavební záměry.

Trendem přelomu tisíciletí je trvale udržitelný rozvoj. Tento pojem je nerozlučně spojen s celou historií olympijských her, ačkoliv teprve v 90. letech minulého století se jej podařilo zakotvit do olympijské charty<sup>4</sup>. Zde je nutné rozdělit si pojem „trvale udržitelný rozvoj“ na dvě podkategorie. První je vztah k životnímu prostředí ve smyslu „ekologie“ tj. snížení emisí, použití materiálů a energie z obnovitelných zdrojů, regenerace kontaminovaného území apod. Druhou kategorií je „dlouhodobá využitelnost“, tedy smysluplnost či návratnost vstupní investice.

---

<sup>4</sup> Na kongresu (Centennial Olympic Congress, Congress of Unity) pořádaném v roce 1994 v Paříži Mezinárodní olympijský výbor uznal význam trvale udržitelného rozvoje a vlivu na životní prostředí a následně v roce 1996 byl doplněn do olympijské charty:  
“[Role MOV ve vztahu k životnímu prostředí je:]  
paragraf 13: povzbuzuje a podporuje zodpovědný přístup k problémům životního prostředí, podporuje udržitelný rozvoj ve sportu a vyžaduje, aby se olympijské hry konaly v souladu s těmito zásadami;  
Paragraf 14: podporuje pozitivní odkaz olympijských her v hostitelských městech a hostitelských zemích;“  
*Zdroj: Olympijská Charta*

Vztah k životnímu prostředí řešili organizátoři v Sydney 2000, Athénách 2004 a Pekingu 2008, ale teprve v Londýně 2012 byla důsledně řešena i dlouhodobá využitelnost. Řecké olympijské hry měly podrobně zpracovanou dokumentaci k ochraně přírody, ale po skončení her zůstala mnohá sportoviště nevyužitá a chátrající. Vyřešení jednoho ekologického problému tak bylo nahrazeno jiným, bez dlouhodobě uspokojivého řešení. V případě Londýna se zdá, že organizátoři se poučili z předchozích ročníků a oba aspekty trvale udržitelného rozvoje dostali do rovnováhy.

Budoucí pořadatelé olympijských her budou postaveni před nelehký úkol. V rámci kandidatury budou muset sestavit takovou agendu, která splní:

- technické nároky na kvalitu sportovišť
- požadavky MOV na kapacitu diváckých tribun
- realistické financování výstavby sportovišť i doprovodné infrastruktury
- politické / společenské zadání různých zájmových skupin
- bude v souladu s rozvojovým plánem města
- bude ohleduplná k životnímu prostředí
- bude mít vyřešené využití pro dobu po skončení olympijských her

Vítězný kandidát by měl splňovat všechny tyto požadavky a navíc bude muset oslovit jednotící ideou, která nabídne něco navíc než jen prosté splnění jednotlivých položek. Měl by prokázat, že hry budou společenským přínosem, napomohou regeneraci území a zanechají po sobě pozitivní odkaz. Tento odkaz však nemusí mít nutně podobu velkolepých staveb, naopak může mít podobu pozitivních změn ve společnosti, které nejsou hmotné, ale přesto budou mít velký význam pro další generace.

### **Sportovní stavby**

Typologie sportovních staveb je ze značné části ovlivňována děním v oblasti olympijských her. Především MOV určuje, které sporty a jejich disciplíny budou zařazeny do programu letních či zimních olympijských her. Tím také určuje jejich prestiž, sledovanost a popularitu. S tím souvisí atraktivita pro sponzory a rozvoj profesionalizmu. Olympijské sporty mají širší členskou základnu s čímž je spojená potřeba většího množství a větší kvality sportovních

staveb. Naopak sporty, které byly z olympijského programu odstraněny, se vytrácí i z všeobecného povědomí a pro ně určené sportovní stavby se stávají nadbytečné.

Sportovní stavby by proto měly umožňovat dostatečnou flexibilitu, která jim umožní reagovat na podobné změny. Moderní technologie umožňují výstavbu multifunkčních hal, které mohou hostit v podstatě jakýkoliv sport. Umožňuje to variabilní vnitřní uspořádání, změny kapacity diváckých tribun a velikosti hrací plochy, snadná a rychlá výměna hracího povrchu nebo také posuvné zastřešení.

Problematické může být začleňování sportů s výrazně specifickými prostorovými potřebami a geograficky nerovnoměrnou popularitou. Těmi jsou například baseball, ragby nebo americký fotbal, jejichž oblíbenost je v některých zemích na špičce sledovanosti, zatímco v jiných je prakticky nulová. Výstavba stadiónů schopných adaptace na více takových sportů je dnes již technologicky možná, ale z ekonomického hlediska a s ohledem na jejich využitelnost není výhodná. MOV by měl zařazování těchto sportů na program olympijských her posoudit s ohledem na geografickou polohu hostitelského města.

Kromě tradičních sportů se do programu olympijských her stále více prosazují i moderní disciplíny jako jsou triatlon, moderní pětiboj, dálkové plavání, jachting, horská kola, plážový volejbal apod. Sportoviště – tratě těchto sportů jsou proměnlivé v závislosti na okolním prostředí a nevyžadují tradiční formu stadionu. Naopak představují návrat k přírodě a odklon od poněkud sterilní tradiční atletiky. Sporty, které nejsou na programu olympijských her, mají své vrcholné klání jednou za čtyři roky na Světových hrách<sup>5</sup>. Některé z těchto sportů již v průběhu historie byly součástí olympijských her, ale následně byly vyřazeny, a nebo se naopak po určité době na Světových hrách dočkali „povýšení“ mezi olympijské sporty. Architektura sportovních staveb by měla předvídat i takové změny a pružně na ně reagovat.

Nové technologie umožňují výstavbu stále sofistikovanějších dočasných staveb. Ty již nejsou pouhou lešenářskou konstrukcí tribuny, ale nabývají dosud nevídaných rozměrů a tvarů. Navíc je možné po skončení sportovní události je snadno demontovat, přemístit a znovu vztyčit na novém místě. Do budoucna se tedy dá očekávat, že některé stavby se budou

---

<sup>5</sup> Světové hry (anglicky: World Games) je mezinárodní sportovní akce, pořádaná IWGA, která se koná jednou za čtyři roky a slouží neolympijským sportům a disciplínám jako náhrada za olympijské hry. Mnohdy se proto přezdívají Olympijské hry neolympijských sportů.



transportovat společně událostí a dalším doprovodným vybavením. Již dnes je obvyklé, že špičkové cyklistické či motoristické týmy cestují s vybavením v několika nákladních vozech a závodníci jsou ubytováni luxusních obytných autobusech. Podobným způsobem fungují i organizátoři komerčních putovních soutěží typu Air Race, kteří objevují stále nové atraktivní lokality.

Tradiční stadion bude mít i nadále významné místo v rámci typologie sportovních staveb. Jeho konstrukční a dispoziční řešení však musí reagovat na vzrůstající nároky na flexibilitu a proměnnou kapacitu diváckých tribun. Typickým problémem je konverze olympijského stadionu na fotbalový. Zásadní kapacitní rozdíl v tomto případě vyplývá požadavků jednorázové události typu olympijských her na ceremoniální a atletický stadion schopný pojmout 80-100tis. diváků, který má následně sloužit pro pravidelná utkání fotbalové ligy s řádově nižší návštěvností. Fotbalový fanoušek mnohem lépe vnímá atmosféru menšího, ale zcela vyprodaného stadionu než velkého a poloprázdného. Atletická dráha navíc neumožňuje blízký kontakt s děním na hrací ploše. Moderní technologie umožňují posun částí tribuny a změnu výšky hrací plochy pomocí důmyslných mechanismů. V daném měřítku se však jedná o ekonomicky velmi nákladné řešení. Jinou možností je jednorázová přestavba po skončení olympijských her (Sydney 2000, Londýn 2012), která redukuje kapacitu tribun a změní konfiguraci hrací plochy do dlouhodobě využitelné podoby. Flexibilita stadionu se pak odehrává v tomto již redukovaném měřítku.

### **Nadchází doba mediální**

Z dosavadního vývoje v oblasti sportovních staveb je zřejmé, že se stále více prohlubuje rozdíl mezi rekreačními sportovišti a stavbami pro vrcholné sportovní soutěže.

Stavby pro rekreační sport jsou orientované na sportovce a mají za účel poskytnout mu vhodné zázemí k jeho aktivitám. Stavby pro vrcholový sport se zaměřují na diváka, který sem přichází sledovat výkony sportovců. Medializace však tento stav posouvá na další úroveň, kdy sportoviště jsou komponována pro ideální mediální přenosy. Televizní diváci tak mohou sledovat sportovce povzbuzované diváky na místě.

Při vrcholných sportovních akcích je informovanost diváka na prvním místě. Tratě jsou vybaveny časomírou pro měření času závodníků na mnoha kontrolních bodech. Výsledné časy nebo skóre se promítá na informační tabule v reálném čase a současně jsou tyto

informace přenášeny online na sociální sítě. Televizní přenosy využívají velké množství kamer. Kromě stacionárních jsou dnes běžné různé druhy pohyblivých jeřábů, kolejnic a přenosových vozů. Náhledové záběry se snímají z letadel, vrtulníků nebo dronů. Dále se využívají různé kamery se specifickým úhlem záběru z pohledu závodníka či rozhodčího. Další informace pochází z různých senzorů umístěných na těle závodníka (tepová frekvence, pozice a rychlost dle GPS, výkon ve watttech, přetížení apod.) nebo z komunikace týmové vysílačky. Komentátoři pak připravují rozhovory, statistiky, analýzy a doplňují vlastní odhady vývoje sportovního klání. Celý tento tok informací je doplněn o reklamu sponzorů a zpoplatněn za vysílací práva. Následně je distribuován ke konečnému konzumentovi co možná nejširším spektrem kanálů.

Návštěva diváků na místě je v porovnání s globální sledovaností téměř zanedbatelná.<sup>6</sup> Fanoušci především dotváří atmosféru a podporují atraktivitu mediálního přenosu. Přeci jenom bouřlivé masy fanoušků v televizním přenosu vypadají lépe než poloprázdné tribuny.

Sportovní stavby se tomuto trendu musí stále přizpůsobovat. Není to tak dávno, kdy se lidé dozvídali o výsledcích zápasu až druhý den z novin. V dnešní době je již informace stará několik minut považována za neaktuální. Na stadionech se proto osazují velkoplošné tabule a obrazovky pro zobrazování výsledků a zpomalených záběrů. Součástí dispozice musí být nemalé prostory určené médiím a celá budova musí být protknuta kabelovými i bezdrátovými sítěmi. Kromě speciálních obrazovek se i samotné stavby stávají zobrazovací plochou uvnitř i navenek. Již dříve bylo použito efektu, kdy diváci na tribunách byli vybaveni barevným oblečením či panely, které jako celek utvářely na tribuně obraz.

V Londýně 2012 však tento princip převedli do podoby digitální obrazovky. Každá sedačka byla vybavena 25 centimetrovou obrazovkou, která představovala jeden z celkového počtu 70 799 barevných pixelů. Tribuny tak složily jako velká promítací plocha pro různé vizuální efekty.<sup>7</sup>

---

<sup>6</sup> Počet prodaných vstupenek na LOH v Londýně 2012 je odhadován na 8 milionů. Celosvětová televizní sledovanost dosáhla 900 milionů diváků.

Zdroj: <http://uk.reuters.com/article/uk-oly-ratings-day-idUKBRE8760V820120807>

<sup>7</sup> "Backstage at the London 2012 Olympic Ceremonies". *Lsionline*. 12 September 2012. Retrieved 15 March 2013.

Podobným způsobem lze promítnout určité množství informací i na vnější obálku stadionu. Například německá Allianz Arena používá technologii LED světel integrovaných do obvodového pláště z ETFE polštářů k předání informace o právě hrajícím týmu.<sup>8</sup>

Do budoucna lze očekávat významný posun právě k medializaci, provázanosti a informovanosti při konání sportovních akcí a sportovní stavby budou jedním z hlavních nositelů tohoto trendu.

### **Virtualizace**

V dnešní mediální době se stále více setkáváme s odlišnou formou přístupu ke sportovnímu a kulturnímu dění, takzvanou virtualizací<sup>9</sup>. V praxi se jedná o sledování děje v reálném čase mimo místo jeho konání. První takové pokusy byly učiněny již při olympijských hrách v Berlíně v roce 1936, kdy se první živé televizní přenosy části olympijských her promítaly v saloncích ve středu města.

Současná virtualizace je několika stupňová a zprostředkovává sport široké veřejnosti po celém světě formou multimediálních zážitků. Její rozsah lze představit na příkladu plážového volejbalu. Ve své základní podobě se jedná o hru čtyř hráčů na písku, typicky na pláži u moře. Vrcholná forma plážového volejbalu se stěhuje na velké stadiony, kam přichází hru sledovat diváci. Televizní kamery tak zabírají nejen samotné hráče, ale i diváckou kulisu a celkovou atmosféru zápasu. Televizní přenos je doplněn o komentář a informace o stavu zápasu a je přenášen k divákům u domácích obrazovek. S nedávným rozvojem technologie mobilních zobrazovacích zařízení je běžné, že pro špičkové sportovní události se instalují velkoplošné obrazovky na veřejných prostranstvích, kam se lidé scházejí, aby mohli fandit společně. Na místě pak bývá i doprovodný program a vše zabírají kamery, které opět zprostředkovávají atmosféru divákům u domácích obrazovek. Při příležitosti posledních olympijských her se začaly stavět lokální olympijské parky, které jsou menší obdobou svého olympijského vzoru. Zde se konají menší sportovní soutěže, většinou pro děti a za účelem přiblížení sportu širší veřejnosti. Turnaj v plážovém volejbale v rámci lokálního olympijského parku, konaný paralelně s hlavním olympijským turnajem je sám o sobě atraktivní a společně

---

<sup>8</sup> Allianz Aréna svítí vždy v barvách domácího týmu - červeně při zápasech Bayernu Mnichov a modře při zápasech TSV Mnichov 1860. Aréna umí svítit také v jiných motivech, např. v barvách německé vlajky.

<sup>9</sup> Virtualizace je v informatice označení postupů, technik a prostředků, které umožňují v počítači přistupovat k dostupným zdrojům jiným způsobem, než jakým fyzicky existují, jsou propojeny atd.

s televizním přenosem představuje komplexní divácký zážitek. Ten se však nemusí omezovat na pouhé pasivní sledování, neboť tyto doprovodné turnaje jsou otevřené pro veřejnost. Divák se tak může hry aktivně účastnit a tím ještě více prohloubit své vnímání hlavního turnaje. I tyto menší doprovodné sporty jsou snímány televizními kamerami, takže z diváka se najednou stává objekt zájmu, který je přenášen k divákům u domácích obrazovek.

Doprovodným jevem je samozřejmě potřeba výstavby příslušného zařízení. Zde jsou pořadatelé lokálních sportovních parků postaveni před stejnou výzvou jako pořadatelé hlavních olympijských her, pouze v menším měřítku. Pro lokální sportovní park platí stejná potřeba primární, sekundární a terciární infrastruktury, stejně je třeba zhodnotit potřebu trvalých a dočasných staveb a řeší se stejné politické, finanční a technické otázky.

### **Praha Olympijská?**

Stověžaté město se ve své dlouhé historii ucházelo o pořadatelství olympijských her celkem třikrát.

První seriózní návrh olympijské kandidatury Prahy pochází z prosince 1920. Jeho autorem byl Jiří Stanislav Guth--Jarkovský, od roku 1919 generální sekretář MOV, jehož nadchl pobyt na olympijských hrách v Aténách 1896. Jako vrchní ceremoniář prezidenta Tomáše Garrigua Masaryka přesvědčil Jiří Stanislav Guth-Jarkovský politické špičky včetně ministra zahraničí Edvarda Beneše o přínosu olympijských her pro republiku. Jenže ke skutečnému souboji Prahy s pěti protikandidáty – Amsterdam, Barcelona, Los Angeles, Řím a Paříž – nedošlo, byť je ve statistikách MOV Praha uvedena jako kandidátské město. Jiří Guth-Jarkovský se údajně nechal obměkčit přítelem, francouzským baronem Pierrem de Coubertinem – zakladatel novodobých her se toužil rozloučit s olympijskými hrami v domácím prostředí a česká metropole nekandidovala. Volby skutečně vyhrála Paříž a Praha na oplátku dostala možnost zorganizovat VIII. Kongres Mezinárodního olympijského výboru v roce 1925. V lednu 1926 se pod vlivem úspěšného organizování kongresu vyslovilo vedení Československého olympijského výboru pro uspořádání olympijských her v metropoli, vznikl dokonce i Olympijský fond, ale pokusy zmařila druhá světová válka.

Myšlenka na pražskou olympiádu ožila znovu koncem šedesátých let. V kandidátském procesu pro rok 1980 byly zpracovány přípravné studie s ústřední lokalitou na Maninách, finanční podporu měla poskytnout statní pokladna a v březnu 1968 podpořila projekt i vláda.

V srpnu 1968 a v roce 1971 se uskutečnila architektonická soutěž na hlavní olympijský stadion.

Podle vítězného projektu Jaroslava Paroubka, Arnošta Navrátila a Luďka Todla měl být stadion zapuštěn do země na Rohanském ostrově. Stadion měl využít navážek z metra a vymodelovat terén, do něhož by se "mísa" zapustila, z dálky by byla vidět jen bílá linka jejího okraje. Tím byly současně vyřešeny i protipovodňové zábrany.

Nápad umístit v oblasti Manin sportoviště ale nebyl nový. Ve dvacátých letech tady stávalo letní cvičiště, na němž v roce 1921 proběhla i první spartakiáda. Zorganizovala ji Federace dělnických tělovýchovných jednot.

Vpád vojsk Varšavské smlouvy a normalizace však olympijské sny utnuly. V době vrcholící studené války se pořadatelství her v roce 1980 zhostila Moskva, která jej využila k propagaci svého režimu. Praze zůstala jediná památka na kandidaturu, hotel Olympik.

Zatím poslední snaha učinit z Prahy na krátkou dobu středobod světového sportovního dění vyvrcholila v roce 2007 podáním přihlášky do volby pořadatelského města pro letní olympijské hry v roce 2016. Mezi celkem sedmi kandidátskými městy byly kromě Prahy také Chicago, Tokio, Rio de Janeiro, Baku, Doha a Madrid. Jejich nabídky posoudila technická komise MOV, která následně doporučila čtyři města jako vyhovující kandidáty (Tokio, Madrid, Chicago a později vítězné Rio de Janeiro). Praha se do užšího výběru nedostala.

Samotní organizátoři akce Praha olympijská připustili, že šance na úspěch byly velmi nízké. Předchozí olympiáda v Londýně 2012 významně snížila šance evropských kandidátů, protože bývá zvykem, že olympijské hry se více méně rovnoměrně stěhují mezi kontinenty. Podání kandidatury tak mělo sloužit především jako zátěžová zkouška pro získání her v roce 2020 nebo 2024. To je poměrně běžná strategie kandidátských měst, protože jim umožní najít své slabé stránky a do příštího podání na nich zapracovat. Rovněž dojde k ověření, zda má kandidatura dostatečně silnou podporu jak mezi politickými představiteli, tak mezi širokou veřejností. V případě Prahy se projevilo obojí, jak technické a organizační nedostatky návrhu tak kolísající podpora politiků i veřejnosti.

Největší podporu měla pražská kandidatura v tehdejším pražském zastupitelstvu pod vedením starosty Béma. Naproti tomu ze strany ostatních regionů a menších měst zaznívala kritika, že Praha na sebe stáhne veškerou pozornost a investice, což bude mít negativní vliv a

povede ke zpomalení rozvoje oblastí mimo hlavní město. Dle různých průzkumů veřejného mínění se podpora pražské kandidatury mezi obyvateli pohybovala mezi 40-50%. U ostatních kandidátů se podpora veřejnost pohybovala v rozmezí 70-80%.<sup>10</sup>

Další ranou pro sebevědomí pořadatelů bylo rozhodnutí vlády, že nebude garantovat finanční záruky za pořádání olympijských her. Kandidatura kvůli tomu málem musela být stažena.

V listopadu 2004 byla zveřejněna první ekonomická studie her – firma PricewaterhouseCoopers (PWC) odhadla výnos her na 25 miliard korun oproti 130 miliardám vynaložených nákladů. Na konci roku se plánované náklady snížily na 88 miliard, pokles způsobilo ovšem přesunutí části výdajů pod hlavičku tzv. nezbytných investic do infrastruktury, které měly dosáhnout 600 miliard korun.

Kandidatura Prahy pro rok 2016 počítala s rozptýleným rozmístěním sportovišť. Hlavní olympijský komplex měl být nově vystavěn na místě expozičního areálu v Letňanech, plavecký stadion měl vzniknout přestavbou akvaparku na Šutce a na blíže nespecifikovaném místě v Praze nebo v Brně měl být vystavěn nový velodrom. Další sportoviště by vznikla rekonstrukcí stávajících staveb nebo výstavbou dočasných zařízení. Návrh také počítal s využití osvědčených sportovišť jako je vysočanská multifunkční O2 Arena, veslařský kanál v Račicích či slalomová trať v Troji.

Mezinárodní olympijský výbor nakonec vzal v potaz nedostatečnou sportovní infrastrukturu, problematické financování a malou podporu veřejnosti a celkem oprávněně do užšího výběru doporučil jiná města, která pražskou kandidaturu převyšovala ve většině posuzovaných parametrů.

Vynaložené úsilí a finance však ukázaly nejen slabá místa, ale i velký potenciál, který v sobě Praha má. Pokud by do budoucna zavládla shoda napříč politickým spektrem a širokou veřejností, že Olympijské hry budou pro Prahu a celou Českou republiku přínosem, pak by Praha jistě měla světu co nabídnout. Další podmínkou úspěšné pražské kandidatury je odklon od trendu velkolepé přehlídky okázale utrácených finančních prostředků rekordní výše (Soči, Peking) a naopak příklon k politice trvale udržitelného rozvoje jakou předvedl Londýn 2012.

---

<sup>10</sup> Public Support Only 50% For Prague 2016: Bid Questionnaire Response. *GamesBids.com* [online]. London, 2008 [cit. 2016-05-09]. Dostupné z: <http://gamesbids.com/eng/other-news/public-support-only-50-for-prague-2016-bid-questionnaire-response/>

Řecko, které pořádalo hry v roce 2004, bývá uváděno spolu s Portugalskem jako jedna z nejméně vyspělých zemí původní „evropské patnáctky“. Počtem obyvatel, ale i hrubým domácím produktem je Česká republika s Řeckem bezesporu srovnatelná, stejně tak jako se základní vybaveností (Strouhal 2007). Řekům se hry nakonec podařilo uspořádat s odhadovaným nákladem 15 miliard USD, ale následný ekonomický i společenský přínos nenaplnil očekávání. Z tohoto pohledu by nám mohl být vzorem Londýn 2012, který investoval 10,4 miliard USD, a olympijské hry zde zanechaly jednoznačně pozitivní dědictví.<sup>11 12</sup> Ševčík (2004) odhaduje, že Praha, i bez ohledu na pořádání olympijských her, bude muset v následujícím desetiletí investovat cca stovky miliard do infrastruktury, a to zejména v oblasti dopravního systému. Bezesporu bude potřeba komplexně vyřešit přepravu cestujících z ruzyňského letiště, odvést kamionovou dopravu zcela mimo město a dobudovat systém metra. Tyto „vynucené investice“ by pak mohly posloužit pro konání velkých sportovních událostí třeba i olympijských her.

Předpokladem úspěšné realizace takto celosvětově významné sportovní události je pečlivé plánování výstavby v souladu s dlouhodobými cíli rozvoje města. Významným nástrojem je zde územní plán, který má poskytnout celkový rámec pro jednotlivé dílčí projekty. Současně však musí být nastaven dostatečně flexibilní proces rychlého schvalování změn, které jsou při přípravě takto rozsáhlé akce nevyhnutelné. Legislativa aktuálně platná v České republice není k tomuto účelu uzpůsobená. Vzhledem k délce trvání povolování staveb, které často zabere mnoho let, by výstavba všech zařízení pro olympijské hry nemusela být časově reálná. Od přidělení pořadatelství po slavnostní zahájení olympijských her má město přibližně osm let na výstavbu potřebné infrastruktury. Při podání kandidatury tedy již musí být schválený územní plán zahrnující jak variantu ne-olympijskou, tak i olympijskou a po-olympijskou.

Pořadatelství olympijských her klade vysoké nároky na dopravní infrastrukturu a může působit jako katalyzátor rozvoje této oblasti. Dopravní stavby obvykle představují významnou investici, která několikanásobně převyšuje náklady na výstavbu samotných sportovních staveb. Pro rozvoj města je tedy zásadní, aby se výstavba dopravní infrastruktury pro olympijské hry maximálně překrývala se záměrem rozvoje města. Příkladem nevhodného

---

<sup>11</sup> As Olympic glow fades, Athens Questions \$15 billion Cost. *The Christian Science Monitor*. 2010, **2010**(13 February), 1.

<sup>12</sup> *London 2012 - Final cost of London 2012 Games revealed* [online]. **2012**(13 October), 1 [cit. 2016-05-09].

rozvoje může být kanadské letiště Mirabel, vybudované pro hry v Montrealu, které nikdy plně nenaplnilo svou kapacitu a muselo být uzavřeno po pouhých 30 letech od svého otevření.

V případě Prahy je zcela zřejmá potřeba dostavby městského okruhu. Svou polohou ve středu Evropy Praha nabízí výbornou silniční dostupnost pro mnoho sousedních zemí. Dá se tedy očekávat, že mnoho návštěvníků této možnosti využije. Otevřením tunelového komplexu Blanka a jihozápadního segmentu dálnice D0 (do 31. prosince 2015 rychlostní silnice R1) se pražská silniční síť významně rozšířila, ale přesto jsou jak Městský tak Pražský okruh i po více než 30 letech od počátku výstavby hotové jen přibližně z poloviny.

Dalším slabým místem pražské dopravy je kapacitní napojení ruzyňského letiště na centrum města. Prodloužení linky metra A do Motola tento problém nevyřešilo a výstavba rychlodráhy je prozatím v nedohlednu.

Na druhé straně může Praha těžit z relativně husté sítě hromadné dopravy a krátkých docházkových vzdáleností v rámci historického centra. Obzvláště v létě, kdy je příliv návštěvníků částečně kompenzován odlivem obyvatel na chaty a na dovolené, by mohl být nastaven zvláštní posílený režim městské dopravy, který by pokryl potřeby olympijských her.

Moderní pojetí kandidatury vyžaduje nejen splnění formálních požadavků MOV, ale také silný příběh, který vytvoří jednotící téma celých her. Předchozí pražská kandidatura byla v tomto ohledu poněkud nepřesvědčivá. Vítězná města minulých dekad téměř vždy ve své nabídce zdůrazňovala témata jako regenerace území, zlepšení životního prostředí či pozitivní odkaz budoucím generacím. Z tohoto pohledu byly velmi úspěšné hry v Barceloně a Sydney. Nejdále však zašel Londýn, který své pojetí trvale udržitelného rozvoje prolнул do celé koncepce olympijských her.

Praha má ve svém nově zpracovávaném metropolitním plánu definované transformační zóny, z nichž některé by mohly být vhodné pro výstavbu olympijského parku. Kromě již zmiňovaných Letňan, Strahova a Manin to jsou Nákladové nádraží Žižkov, Smíchovské nádraží, Nové Bubny, Nová Harfa, Kolbenova, V Korytech nebo Pod Bohdalcem. Tyto lokality by odpovídaly společenskému zadání na regeneraci území. Ve všech případech se dá mluvit o brownfieldech, jejichž komplexní regenerace je otázkou dlouhodobého horizontu. Jednorázový impuls v podobě přidělení olympijských her by mohl sjednotit zájmy občanů, politiků, urbanistů a investorů a urychlit proces transformace území. Dlouhodobé plány města



však s podobným využitím nepočítají. Vzhledem k tomu, že mezi přidělením olympijských her a jejich pořádáním je odstup 8 let, je nutné, aby otázky územního plánu byly vyřešeny ještě před podáním kandidatury.

Záměr umístění olympijského komplexu do Letňan připomíná spíše komerční pojetí her prezentované Atlantou 1996. Přitom olympijské hry by byly jedinečnou příležitostí regenerace Strahova - místa s bezmála stoletou sportovní tradicí, nyní zanedbaného a nevyužitého. Rio de Janeiro představilo koncept, kdy zahajovací a závěrečný ceremoniál nebudou na hlavním olympijském atletickém stadionu, ale na slavném fotbalovém stadionu Maracaná. Podobným způsobem by šlo uspořádat ceremoniály na hlavním sletovém stadionu, projektovaném přesně k těmto účelům, odděleně od atletických soutěží.

Praha by se dále musela vypořádat s absencí vyhovujícího atletického stadionu, plaveckého bazénu a velodromu. Městu sice schází sportovní infrastruktura, ale ne stavby olympijských kapacit a parametrů. Uvažovaný národní fotbalový stadion má mít kapacitu cca 35 000 diváků, což představuje přibližně polovinu minimální kapacity olympijského atletického stadionu.

Podobně je tomu u plaveckého areálu, kdy české závodní bazény dlouhodobě využívají tribuny o kapacitě pro pouhých několik desítek návštěvníků, což je o několiknásobně méně než desetitisícové požadavky MOV. Tento rozdíl v kapacitě tribun by bylo nutné řešit dočasnými konstrukcemi. Plavecký bazén by bylo možné jako dočasnou konstrukci vestavět například do vysočanské O2 arény, za předpokladu, že by její kapacita nescházela pro jiné halové sporty. Výstavba další trvalé multifunkční arény by pro město byla dlouhodobě nevyužitelná.

Velodrom se světovými závodními parametry je typ stavby, která v české republice schází. Při světových úspěších českých cyklistů, si lze představit, že stavba velodromu a přiléhajícího cyklo-parku podle londýnského vzoru by mohla být životaschopnou možností.

Praha by mohla využít slalomového kanálu v Troji a veslařského kanálu v Račicích, které oba splňují vysoké standardy. Toto jsou stavby, které v zemích bez tradice vodáckých sportů vyvolávají vysoké investice do výstavby a následně chátrají z důvodu jejich nevyužití.

Praha by rovněž mohla využít krásné kulisy pro sporty, které nejsou spojeny s konkrétními stavbami, jako jsou maraton, triatlon, silniční a horská cyklistika nebo beachvolejbal. V Riu

de Janeiro je nově zařazen golfový turnaj. Ten by se mohl odehrát například na Karlštejnském hřišti.

Pochopitelným hendikepem je absence vhodné vodní plochy pro jachtařské soutěže. Při hrách v roce 1956 v Melbourne se třeba jezdecké soutěže z důvodu striktních karanténních opatření nemohly konat v Austrálii. Na místo toho se odehrály ve Stockholmu. Pokud by původně navrhované Lipno nevyhovělo mezinárodním standardům, mohla by Praha požádat některou z blízkých přímořských zemí o výpomoc s hostováním jachtařských soutěží.

Česká republika má dlouhou sportovní tradici, která sahá až k počátkům samotného moderního sportu. Miroslav Tyrš a Gustav Fryštenský každý svým způsobem přispěl k rozvoji této tradice. Za celou historii olympijských her Česko mezi účastníky scházelo pouze dvakrát a to na prvních hrách roku 1896 a podruhé při bojkotu her v Los Angeles za studené války. V letech 1900-1912 se Česko účastnilo jako samostatná země (Bohemia), ale stále součást Rakousko Uherska. Následovalo období československých sportovců a od roku 1993 pak samostatná Česká Republika.

Olympijské hry zatím nikdy nehostila žádná země střední a východní Evropy, což neodpovídá jejich zastoupení v olympijských soutěžích. Praha by to mohla změnit, ale pouze za předpokladu, že odhodlání uspořádat olympijské hry zavládne napříč politickým spektrem a širokou veřejností. Do té doby by se také musel změnit způsob zadávání veřejných zakázek se snížením míry netransparentnosti výběrových řízení. Olympijské hry by mohly být velkým přínosem pro společnost i ekonomiku. Na druhé straně zde hrozí velké riziko nezvládnutí takto velké akce, které by mělo negativní dopad ještě na příští generace.

Prozatím však můžeme pouze sledovat, jakým způsobem si v boji o pořadatelství letních olympijských her 2024 povede náš nedaleký soused, maďarský Budapešť.

## E. Shrnutí

Výstavba sportovní stavby pro vrcholné sportovní akce představuje zásadní politické rozhodnutí a investiční náklady, které ovlivňují širokou veřejnost i urbanistické poměry hostitelského města. Náklady na následný provoz v původním uspořádání či konverzi na nové funkční využití však mohou být neúnosnou zátěží. Rovněž změny společenských podmínek mohou být příčinou pro nevyužití těchto velkých sportovních areálů. V této souvislosti lze dnes tolik skloňovaný pojem „trvalá udržitelnost“ zaměnit za „trvalá využitelnost“.

### Aplikace výsledků disertační práce

V České republice je aktuálně podobných vědomostí nedostatek, přitom by mohly tyto znalosti posloužit při plánování velkých sportovních akcí. V případě přípravy kandidatury olympijských her je širší úhel pohledu na danou problematiku základním předpokladem kvalifikovaného rozhodování. V oblasti sportovních staveb a velkých sportovních událostí schází v Čechách ucelená koncepce rozvoje. Situace pouze reaguje na bezprostřední dění ve světě sportu bez dostatečné rozvahy založené na celkovém pochopení všech technických, ekonomických a společenských aspektů.

Poznatky z velkých sportovních akcí je možné následně aplikovat i na nižší úrovni. Podobný význam, jaký mají olympijské hry na národní úrovni, může mít i lokální fotbalový stadion na regionální úrovni. Politická rozhodnutí, příprava koncepce, model financování, zpracování veřejné zakázky, organizace výstavby a následný provoz jsou si velmi podobné.

Tato práce má být rámcovým podkladem, na který bude možné navázat s konkrétněji zaměřenou koncepcí. Již nyní se však připravuje vydání publikace *„Architektura olympijských her – město a společnost“*. Kniha předkládá historii a vývoj sportovních staveb pro olympijské hry od starověku až po současnost. Podrobně se zabývá technickými, ekonomickými a společenskými vlivy ovlivňujícími výslednou architektonickou formu a možnosti jejího následného využití.

Svým zaměřením a multidisciplinárním přesahem je tato kniha určena širšímu spektru čtenářů. Obsažené informace mohou využít studenti i absolventi humanitních i technických oborů (architektura, stavebnictví, filozofie, tělesná výchova a sport, ekonomie apod.).

Kniha je dále určena pro širokou veřejnost laickou, zajímající se o téma Olympijských her, a především také pro všechny profesionální pracovníky, kteří se pohybují v oblasti rozhodovacího procesu a realizace významných sportovních staveb.

Jiné dílo zpracovávající uceleně tuto problematiku v ČR není. Na téma architektury olympijských staveb je u nás obecně málo dostupných informací. V zahraničí, zvláště v bývalých hostitelských zemích OH, je daná problematika lépe zpracovaná, jedná se však obvykle o monotematicky zaměřené publikace, nikoliv o ucelený přehled s multidisciplinárním přesahem.

## Seznam literatury

- 1, ANTHONY VIGOR, M. M. and Ch.TIMS. *After the gold rush: a sustainable Olympics for London*. London: IPPR, 2004. ISBN 1860302602.
- 2, LEOPKEY, B. *The Historical Evolution of Olympic Games Legacy: 2008 Post Graduate Grant Final Report*. University of Ottawa, 2009.
- 3, SILVESTRE, G. *An Olympic City in the making: Rio de Janeiro mega-event strategy 1993-2016*. 2012.
- 4, STROUHAL, J. *Praha olympijská: realita či ekonomická utopie?: Český finanční a účetní časopis*. Praze: Vysoká škola ekonomická, 2007.
- 5, ŠEVČÍK, M. *Olympijské hry pro Prahu* [online]. 2001 [cit. 2015-03-22]. Dostupné z: <http://libinst.cz/clanky.php?id=22>
- 6, CHOUTKA, M. a J. DOVALIL. *Sport: Olympismus*. Praha: Olympia, 2004.
- 7, SEKOT, A. *Sociologické problémy sportu*. Vyd. 1. Praha: Grada, 2008, 223 s. Sociologie (Grada). ISBN 978-802-4725-628.
- 8, SLEPIČKA, P. *Psychology of the Sport Spectator*. S.J.H, 1995.
- 9, SLEPIČKOVÁ, I. a P. SLEPIČKA. *Kde hledat počátky moderního sportu: Geografické rozhledy*. 2012.
- 10, WEISS, O., SLEPIČKOVÁ I. a P. SLEPIČKA. *Faktory ovlivňující účast na sportovním dění v Rakousku*. 2000
- 11, CHOUTKA, M. a J. DOVALIL. *Sportovní trénink*. 2., rozš. vyd. Praha: Karolinum, 1991, 331 s. Věda pro praxi (Olympia). ISBN 80-703-3099-6
- 12, FLEMR, L. a Z.VALJENT. *Sportovní aktivity dětí ve Středočeském kraji. Česká kinantropologie*, 2010, vol.14, no. 3, p. 101 - 115. ISSN 1211-9261. (v tisku)
- 13, FLEMR, L. a Z.VALJENT. *Socializace sportem*. Studia Sportiva, 2010, vol. 4, no. 1, p. 71 - 88. ISSN 1802-7679

14, SLEPIČKOVÁ, I. a P. SLEPIČKA. *Kde hledat počátky moderního sportu*. Geografické rozhledy. 2012,4, 11-12, 2-5.

15, SLEPIČKOVÁ, I. a P. SLEPIČKA. *Possibilities of sport and physical activities in influencing the value orientations in young generation*. Journal of International Scientific Publications: Educational Alternatives. 2012, 10,229-242.

16, COAKLEY, J. a J. DOVALIL. *Sport in society: issues and controversies with PowerWeb : health and human performance*. 7TH ED. United States: MCGRAW-HILL COMPANIES (OH), 2001, 331 s. Věda pro praxi (Olympia). ISBN 0072466960.

17, DUŠEK, R. a J. DOVALIL. *Sport a jak to bylo: issues and controversies with PowerWeb : health and human performance*. 1. vyd. Praha: B.A.T. Program, 2009, 379 s. Věda pro praxi (Olympia). ISBN 978-80-904237-1-8.

18, DUŠEK, R. a J. DOVALIL. *Sociální dimenze sportu: issues and controversies with PowerWeb : health and human performance*. 1. vyd. Editor Aleš Sekot. Brno: Masarykova univerzita, 2004, 245 s. Věda pro praxi (Olympia). ISBN 80-210-3581-1

19, SEKOT, A. a J. DOVALIL. *Sport a společnost: issues and controversies with PowerWeb : health and human performance*. 1. vyd. Editor Aleš Sekot. Brno: Paido, 2003, 191 s., [8] s. barev. obr. příl. Věda pro praxi (Olympia). ISBN 80-731-5047-6

20, GOLD, J. R. a M. M. GOLD. *Olympic cities: city agendas, planning and the world's games, 1896-2016*. 2nd ed. New York: Routledge, 2011, xvii, 444 p. Planning, history and environment series. ISBN 02-038-4074-7

21, ANON (1910) Dover, R. *Encyclopaedia Britannica*, 11th ed., vol 8. Cambridge: Cambridge University press, p. 453

22, BARNETT, C. R. (1996) *St. Louis 1904: the Games of the 3rd Olympiad in Findling*, J. E. and Pelle, K.D., Cambridge : Cambridge University Press

23, BINYON, M. (1980) *The way the Games were won*. The Times, 4 August

24, BROUDEAUX, A-M. (2004) *The Making and Selling of Post-Mao Beijing*, London: Routledge

- 25, BROUDEAUX, A-M. (2007) Spectacular Beijing: the conspicuous construction of an Olympic Metropolis. *Journal of Urban Affairs*
- 26, BURBANK, M. J. Andranovich, G.D. and C.H. Heying. (2002) Mega-events, urban development, and public policy. *Review of Policy Research*
- 27, CHANDLER, R. (1776) *Travels in Greece ; or, an Account of a tour made at the Expense of the society of Diletanti*. Dublin
- 28, COLVIN, S- (1878) *Greek Athletics, Greek Religion and Greek Art at Olympia: An Account of Acienc Usages and Modern Discoverie*. Paper given to the Liverpool Art Club
- CROWTHER, N. B. (2003) *Elis and Olympia: city, sanctuary and politics*, in Philips, D. J. and Pritchard,D. *Sport and Festival in Ancient Greek World*. Swansea: Classical Press of Wales
- 29, DAVEPORT,J. (1996) *Athens (1896: the Games of the 1st Olympiad*, in Findling,J.E. and Pelle,K.D.: *Historical Dictionary of the Modern Olympic Movement*, Westport, CT: Greenwood Press
- 30, DREES,L. (1968) : *Olympia: Gods, Artist , Athletes* (trans. G. Onn) Londol, Pall Mall Press
- 31, ESSEX, S. snd Chalkley, B. (1998) *Olympic Games : catalyst of irban change*. *Leisure studies*
- 32, FELLMANN, B. (1973) *The history of evxavation at Olypia*. *Olympic Review*
- 33, GOLD, J. R. and Revill, G. E. (2006) *Gathering the voices of the people? Cecil Sharp, cultural hybridity and the folk music of Appachia*. *Geo Journal*, 63
- 34, GOLDSTEIN, E. S. (1996) *Amsterdam: the Games of the 9th Olympiad*, in Findling, J.E. and Pelle, K. D. *Historical Dictionary of the Modern Olympic Movement*. Westport, Ct: Greenwood Press
- 35, GORDON, B. F. (1983) *Olympic Architecture: Biulding for the Summer Games*. New York: John Wiley
- 36, HAMPTON, J. (2008) *tHe Austernity Olympic*. London. Aurum Press

- 37, HARLAN, H. V. (1931) History of Olympic Gams: Ancien and Modern. Topanga, CA: Athletic Research Bureau
- 38, HART DAVIS, D. (1986) Hitler's Games: The 1936 Olympics. London: Century
- 39, HAWTHORNE, F. H. and R. PRICE (2001) The Soulles Stadium: A Memoir of London 's White City. Upminster :3-2 Books
- 40, HOLT, R and T. MASON. (2000) Sport in Britain, 1945-2000. Oxford: Blackwell
- 41, HORNBUCKLE, A. R. (1996) Helsinki 1952 : the Games of the 15th Olympiad in Findling, J.E. and Pelle, K.d. Historical Dictionary of the Modern Olympic Movement. Westport, CT: Greenwood Press
- 42, JEFFERIES, M. (2006) Critical succes factors of public private sector partnerships: a case study of the Sydney SuperDom. Engineering, Construction and Architectural Management
- 43, KILLANIN, L. (1983) My Olympic Years. London: Secker and Warburg
- 44, KYRIELIS, H. (2003) The German excavations at Olympia: an introduction, in Phillips. D. J. and Pritchard, D. Sport Festival in the Ancient Greek World. Swansea: Classical Press of Wales
- 45, LAPPPO, G., CHIKISHEY, A. and A. BEKKER. (1976) Moscow, Capital of the Soviet Union: A Short Geographical Survey. Moscow : Progress Publisher
- 46, LENSKEYJ. H. (2002) The Best Olympics Ever? The Social Impact of Sydney 2000 Olympics abd beyond, in Bale, J. and Christensen, M.: Post-Olympionism? Questioning Sport in the 21st Century. Oxford: Berg
- 47, LITTKWOOD, A. R. (2000) Olympic Games, in Speake, G. Encyclopedia of Greece and the Hellenic Tradition, vol. 2. Chicago. Il: Fitzroy Dearorn
- 48, MACALOON, J. J. (1981) Thic's Great Symbol: Pierre de Coubertin and the Origins of the Modern Olympic Games. Chicago, IL: University of Chicago Press
- 49, MORSE, J. (2001) The Sydney 2000 Olympic Games : how the Australian Tourist Commission leveraged the games for tourism. Jornal of VAcation Marketing



50, MÜLLER, N. (2000) Pierre de Coubertin, 1893-1937: Olympionism, Selected Writings. Lausanne:IOC

51, MUÑOZ, F. (1997) Historic evolution and urban planning typology of the Olympic Village, in Moragas Spa, M. de, Llines, M. and Kidd B. : Olympic Villages: A Hundered Years of Urban Planning and SharedExperiences, Lausanne: IOC

52, PROMYSLOV, V. (1980) Moscow: PAstand Present, Moscow: Progress Publishers

53, REDMOND, G. (1988) Toward modern revival of the Olympic Games: the various pseudo-Olympics of the nineteenth century, in Seagrave,J.O. and Chu, D : The olympic Games in Transition. Champign, IL: Human Kinetics

54, RENSON, R. (1996) Antwerp 1920: the Games of the 7th Olympiad in Findling, J. E.and Pelle, K. D.: Historical Dictionary of the Modern Olympic Movement. Westport, CT: Greenwood Press

55, SEGRAVE, J. O. (2005) Pietro Metastasio's L'Olympiade and the survival of the Olympic idea in eighteenth cenury Europe. Oimpika

56, STANHOPE, J. S. (1824) Olympia: Or Topographx Illustative of the Actual State of the Plain of Olmypia, and of the Ruins of the City of Elis. London

57, TOOHEY, K. and A. J. VEAL. (2007) The Olympic Games : A social Science Perspective, 2nd ed. Wallingford CAB International

58, VOELTZ, R. A. (1996) London 1948: the Games o the 14th Olympiad, in Findling. J.E. and Pelle, K.D.: Historical Dictionary of the Modern Olympic Movement. Westport, CT: Greewood Press

59, WELCH, P. D. (1996) Paris 1924. The Games of the 8th Olympiad , in Findling. J. E. and Pelle, K. D.: Historical Dictionary of the Modern Olympic Movement. Westport, CT: Greewood Press

60, WIMME, M. (1976) Olympic building. Leipzig: Edition Leipzig

61, YEW, W. (1996) The Olympic Image. The first 100 Years. Edmonton, Alberta: Quon Editions

62, YOUNG, D. C. (1996) *The Modern Olympics : A struggle for Revival*. Baltimore, MD: Johns Hopkins University Press

63, ŠEVČÍK, O. *Architektura - historie - umění: kulturně-civilizační vývoj v Evropě od antiky do počátku 19. století*. Praha: Grada, 2002. ISBN 80-247-0345-9.

64, GOULARTT, A. (2007) *XV Pan American Games Sailing Competition: Final Report*. Rio: Organising for the XV Pan American Games.

65, ZOLTAN, E. (2004) *Brazilian football, FIFA, infrastructure and planning*. [http://brazil.suite101.com/article.cfm/world\\_cup\\_2014\\_soccer\\_in\\_brazil](http://brazil.suite101.com/article.cfm/world_cup_2014_soccer_in_brazil), accessed 29 March 2010

66, ANON (2009) *Rio Olympic Games 2016*. <http://www.olympicgames2016.com/>, accessed 28 March 2010.

67, GCE (Green Cross Espana) (2009) *Environmental Comparative Analysis of Bid Cities to Host the 2016 Summer Olympic Games*.

[http://deportesostenible.es/dos/Environmental\\_Comparative\\_UK.pdf](http://deportesostenible.es/dos/Environmental_Comparative_UK.pdf), accessed 1 April 2010.

68, WELCH, P. D. (1996) Paris 1924: the Games of the 8th Olympiad, in Findling, J.e. and K. D. Pelle (eds.) *Historical Ductionary of the Modern Olympic Movement*. Westport, CT: Greenwood Press, pp. 61-67.

69, *Proceedings Of the Institution of civil engineers*. London, 2011: Thomas Telford. ISSN 0965-089x.

70, LARGE, D. C. (2007). *Nazi Games The Olympics of 1936*. W.W. Norton & Company, Inc. ISBN 0-393-05884-0.

## **Anotace**

Sport je společenským fenoménem dnešní doby, který ovlivňuje životy téměř všech obyvatel planety, ať už to jsou aktivní sportovci, diváci či organizátoři sportovních akcí. Během svého vývoje od starověku po současnost prošel sport četnými proměnami ideálů a hodnot. Zvláště v minulém století došlo k exponenciálnímu nárůstu mediálního zájmu. Ze sportu se stal obchodní artikl. Především vrcholné sportovní akce typu olympijských her nebo mistrovství světa nemají obdoby v ostatních oblastech lidského konání. Pořadatelé těchto akcí jsou hnáni motivací zviditelnit hostitelské město, zemi ale i své sponzory či politický režim.

Výstavba sportovních zařízení a navazující infrastruktury je prostředkem k demonstraci ekonomické síly a technologické vyspělosti organizátorů. Mezi pořadateli se odehrává nepsaná soutěž o dosažení prestiže a uznání, o překonání předchozích ročníků. Výsledkem jsou inovativní a pokroková řešení, která jsou posléze aplikována v menším měřítku i na realizacích menšího významu. Pořadatelství vrcholné sportovní akce vytváří rozvojové příležitosti a může být katalyzátorem řešení společenských, ekonomických a urbanistických problémů. Příliš ambiciózní projekty však někdy vedou k nezvládnutí investičních nákladů na výstavbu a následný provoz velkých komplexů, obvykle na úkor podpory rozvoje infrastruktury rekreačního sportu.

Provozní a ekonomické podmínky jsou silným impulsem, který významně ovlivňuje vývoj architektury sportovních staveb. K tomuto vývoji také přispěl rozvoj moderních technologií a materiálů a jejich uplatnění dalo architektům nové výrazové možnosti. Nyní stojíme před otázkou, zda je vývoj v oblasti infrastruktury pro vrcholné sportovní události trvale udržitelný, respektive jestli je možné pro tyto stavby, jež jsou primárně určené pro jednorázovou akci velkého rozsahu, nalézt vhodné dlouhodobé využití.

## **Anotation**

Sport is the social phenomenon of our time, which affects the lives of almost all inhabitants of the planet, whether they are active athletes, spectators or organisers of sporting events. During its development, from antiquity to the present day, sport has undergone numerous transformations of ideals and values. Especially in the last century there has been an exponential increase in media interest. Sport has become a business commodity. The main top sporting events such as the Olympics or world championships are without precedent in other areas of human endeavor. The organisers of these events are driven by the motivation to raise the profile of the host city, the country, but also their sponsors or political regime.

Construction of sports facilities and their related infrastructure is a way to demonstrate the economic power and technological advancement of the organisers. Among the organisers unspoken competition takes place to achieve more prestige and recognition to surpass the previous events. This results in innovative and progressive solutions that are then applied on a smaller scale and on venues of minor importance. The organisation of top sports events create development opportunities and can be a catalyst for solving social, economic and urban problems. Too ambitious projects, however, sometimes lead to mismanagement of the investment costs for the construction and subsequent operation costs of large complexes, usually at the expense of supporting infrastructure development of recreational sports.

Operational and economic conditions provide a strong impetus, which significantly affects the development of the architecture of sports buildings. This development also contributed to the development of modern technologies and materials and their application gave architects new expressive possibilities. Now we face the question of whether the development of infrastructure for top sports events is sustainable, or whether it is possible for these buildings, (which are primarily designed for large-scale one-off events), to find an appropriate long-term use.

