



ČESKÉ VYSOKÉ UČENÍ TECHNICKÉ V PRAZE
FAKULTA BIOMEDICÍNSKÉHO INŽENÝRSTVÍ
Katedra zdravotnických oborů a ochrany obyvatelstva

Negativní vliv mimořádných událostí na psychiku dozorce ve věznici

**The negative impact of extraordinary events
on the wardens mental well being at prison**

Bakalářská práce

Studijní program: Ochrana obyvatelstva
Studijní obor: Plánování a řízení krizových situací

Autor bakalářské práce: **Pavel Drobny**
Vedoucí bakalářské práce: PhDr. Mgr. Dana Rebeka Ralbovská, Ph.D.

Kladno, duben 2016

Zadání bakalářské práce

Student: **Pavel Drobný**
Obor: Plánování a řízení krizových situací
Téma: **Negativní vliv mimořádných událostí na psychiku dozorce ve věznici**
Téma anglicky: The Negative Impact of Extraordinary Events on the Wardens Mental Well Being at Prison

Zásady pro vypracování:

Cílem bakalářské práce bude zmapování mimořádných událostí, které jsou pro dozorce z pohledu jejich psychického stavu rizikové. Současně bude zkoumána využitelnost psychologických služeb dostupných dozorcům Vězeňské služby České republiky.

V teoretické části práce bude nastíněn systém organizace Vězeňské služby České republiky a funkce dozorce, který se během výkonu služby setkává s mimořádnými událostmi, jež musí řešit a měl by být na ně adekvátně připraven. Tyto mimořádné události jsou spojené se stresem a mohou způsobovat psychická traumata. Pozornost bude věnována rovněž možnosti využít systém psychosociálních intervenčních služeb dozorců Vězeňské služby České republiky.

V praktické části bakalářské práce bude provedeno anonymní dotazníkové šetření, které bude probíhat u zaměstnanců věznice Vinařice na pozici dozorců.

Výstupem budou doporučení použitelná pro práci dozorců ve věznicích.

Seznam odborné literatury:

- [1] ŠPATENKOVÁ, Naděžda, Krizová intervence pro praxi, ed. 2., aktualiz. a dopl. vyd., Praha: Grada, 2011, 195 s., ISBN 978-80-247-2624-3
- [2] SMEJKAL, Vladimír a RAIS, Karel, Řízení rizik ve firmách a jiných organizacích, ed. 3., rozš. a aktualiz. vyd., Praha: Grada, 2010, 354 s., ISBN 978-80-247-3051-6
- [3] REKTORÍK, Jaroslav, Krizový management ve veřejné správě: teorie a praxe, ed. 1., Praha: Ekopress, 2004, 249 s., ISBN 80-86119-83-1
- [4] HÁLA, Jaroslav, Úvod do teorie a praxe vězeňství, ed. 2. dopl. vyd., České Budějovice: Vysoká škola evropských a regionálních studií, 2006, 183 s., ISBN 80-86708-30-6

zadání platné do: 11.09.2017

Vedoucí: PhDr. Mgr. Dana Rebecka Ralbovská, Ph.D.

.....
vedoucí katedry / pracoviště

.....
děkan

V Kladně dne 23.02.2016

Prohlášení

Prohlašuji, že jsem bakalářskou práci na téma „Negativní vliv mimořádných událostí na psychiku dozorce ve věznici“ vypracoval samostatně. Veškerou použitou literaturu a podkladové materiály uvádím v přiloženém seznamu literatury.

Nemám závažný důvod proti užití tohoto školního díla ve smyslu § 60 Zákona č. 121/2000 Sb., o právu autorském, o právech souvisejících s právem autorským a o změně některých zákonů (autorský zákon).

V Kladně 20. 4. 2016

.....

Pavel Drobný

Poděkování

Rád bych zde poděkoval PhDr. Mgr. Daně Rebece Ralbovské, Ph.D. za vedení bakalářské práce, její cenné rady, motivaci, potřebné odborné podklady, vstřícnost a především obětavost i trpělivost při konzultacích. Poděkování patří všem zaměstnancům Vězeňské služby České republiky Věznice Vinařice, kteří se jako dozorci zúčastnili výzkumu vyplněním dotazníku i odborným zaměstnancům (psychologům a speciálním pedagogům) za jejich doporučení, mezi nimiž bych vyzdvihl mjr. PhDr. Kachlíka, který svými četnými radami a věcnými připomínkami přispěl k vypracování této bakalářské práce.

Abstrakt

Obsahem bakalářské práce je problematika negativního vlivu mimořádných událostí na psychiku dozorce ve věznici. Práce je zaměřená na zmapování rozsáhlé organizace, kterou je Vězeňská služba České republiky, přičemž se zaměřuje hlavně na osobu dozorce oddělení výkonu trestu. V teoretické části jsou charakterizovány základní pojmy, jakými je bezpečnost a mimořádná situace ve vězeňství. Také se věnuje psychologickým pojmům souvisejících s daným tématem, kterými jsou stres, krize, trauma a krizová intervence. Dále přináší poznatky o poskytování psychologické péče, jež příslušníkům zajišťuje bezpečnostní sbor. Současně podává ucelený pohled na možnosti využití psychologických intervenčních služeb příslušníky ve vězeňství. V praktické části práce jsou vymezeny cíle, hypotézy a je zde popsán výzkumný vzorek i metody. Cílem výzkumu, který proběhl ve Věznici Vinařice distribuováním anonymního nestandardizovaného dotazníku, bylo zjistit, které mimořádné události jsou pro psychiku dozorce nejnebezpečnější. Tímto způsobem byla současně zkoumána využitelnost psychosociálních intervenčních služeb samotnými příslušníky dozorcí služby. Získaná data jsou pro lepší přehlednost zpracována ve formě tabulek a grafů. Obsahem diskuze je komparace námi zjištěných výsledků s výsledky jiných autorů, které se výrazným způsobem neliší od výsledků ostatních provedených výzkumů. V závěru je shrnutí výsledků a cílů práce, kdy je vydáno doporučení, aby Vězeňská služba České republiky věnovala větší pozornost psychologické péči, k čemuž by mohla využít propracovaného systému Hasičského záchranného sboru České republiky.

Klíčová slova: dozorce, mimořádná událost, Vězeňská služba, psychologická péče

Résumé

The bachelor thesis studies the issue of the negative impact of extraordinary events on the mental well-being of a prison warden. The thesis is focused on mapping a large organization, namely the Prison Service of the Czech Republic, analyzing in particular the characteristics of a warden in the department of service of a term of imprisonment. The theoretical part explains the basic concepts, such as security and extraordinary situation in prison service. Furthermore, it defines psychological concepts related to the topic, such as stress, crisis, trauma and crisis intervention. It also offers information on the provisioning of psychological care that is secured by the security body for its members. At the same time, it provides a comprehensive overview of the possibilities of use of psychological intervention services by the prison service members. The practical part specifies the aims and hypotheses and describes the research sample and methods used. The aim of the research performed in Vinařice prison by distributing an anonymous non-standardized questionnaire was to find out which extraordinary events are most dangerous for a warden's mental health. The research at the same time looked into the usability of psycho-social intervention services by warden service members. The data acquired are for clarity purposes arranged in tables and charts. The discussion compares the results found by us with the results presented by other authors, which are not significantly different from the results of other research made. The conclusion summarizes the findings and aims of the thesis, suggesting that the Prison Service of the Czech Republic should pay more attention to psychological care, for which they could adapt the highly-developed system of the Fire Rescue Service of the Czech Republic.

Key concepts: a warden, an extraordinary event, the Prison Service, psychological care

Obsah

1	Úvod.....	8
2	Současný stav řešené problematiky	9
2.1	Vymezení základních pojmů.....	9
2.2	Vězeňství v České republice	9
2.3	Organizace českého vězeňství.....	11
2.4	Dozorci oddělení výkonu trestu.....	14
2.5	Mimořádné události	16
2.6	Stres.....	18
2.7	Krize a trauma	21
2.8	Psychologická péče	23
3	Cíle práce	25
4	Metodika	26
4.1	Popis výzkumného šetření.....	26
4.2	Popis výzkumného vzorku	26
4.3	Výzkumný nástroj	26
4.4	Hypotézy	27
5	Prezentace výsledků výzkumu.....	28
5.1	Vyhodnocení údajů z dotazníku.....	28
5.2	Vyhodnocení cílů	48
5.3	Vyhodnocení hypotéz.....	49
6	Diskuse.....	52
7	Závěr	57
8	Seznam symbolů a zkratk	58
9	Seznam použité literatury	59
10	Seznam obrázků.....	65
11	Seznam tabulek.....	66
12	Seznam grafů	67
13	Seznam příloh	68

1 Úvod

V bakalářské práci se věnujeme problému, kterým je negativní vliv mimořádných událostí (dále jen MU) na psychiku dozorce ve věznici. Je realitou, že k MU v našich věznicích dochází. Vězeňská služba České republiky (dále jen VS ČR) si je těchto hrozeb plně vědoma a rozhodně je nepodceňuje.

Vzhledem k tomu, že již téměř patnáct let vykonávám službu jako příslušník ve Věznici Vinařice a díky tomu jsem zakusil vliv různých MU, jsem se rozhodl pro zpracování tohoto tématu.

V teoretické práci stručně popíšeme historii vězeňství v České republice (dále jen ČR). Náležitou pozornost budeme věnovat členění organizace VS ČR, přičemž se zaměříme právě na dozorce oddělení výkonu trestu, který se během výkonu své služby setkává určitými MU, jež je povinen řešit. Díky vlivu MU se může u dozorce projevit nevladatelný stres spouštějící krize, nebo případná traumata a tudíž se budeme věnovat také psychosociálním intervenčním službám. Současně se budeme zabývat bezpečností a MU ve věznicích.

V praktické části bakalářské práce budeme zjišťovat, jaké MU mají nejsilnější vliv na psychiku dozorce. Svou pozornost budeme také věnovat využití psychosociálních intervenčních služeb samotnými dozorci oddělení výkonu trestu. Za tímto účelem vytvoříme anonymní nestandardizovaný dotazník, který budeme distribuovat mezi dozorce ve Věznici Vinařice. Dalším cílem bude potvrzení či vyvrácení hypotéz a jejich následná komparace s podobnými pracemi.

2 Současný stav řešené problematiky

2.1 Vymezení základních pojmů

V následujících kapitolách této části bakalářské práce je popsána historie a základní pojmy, protože je to důležité pro pochopení popsané problematiky.

2.2 Vězeňství v České republice

„Dějiny českého vězeňství jsou staré více než tisíc let jako český stát. Nejlepším vodítkem je proto přehledná periodizace dějin českého vězeňství. Z interních materiálů Vězeňské služby ČR je nejlepší tato:

1. *období hrubého zacházení s vězni (995-1774)*
2. *zákaz mučení (1775 – 1847)*
3. *utváření systému (1848 – 1917)*
4. *moderní základy (1918 – 1938)*
5. *rasová msta (1939 – 1945)*
6. *třídní msta (1946 – 1964)*
7. *rozvíjení odbornosti (1965 – 1980)*
8. *úpadek odbornosti (1981 – 1989)*
9. *reforma vězeňství (1990 – 1993)“ (Mařádek, 2005, str. 28 – 29)*

Za počátek českého vězeňství je považován rok 995, kdy došlo ke sjednocení českých kmenů Boleslavem II. Vězeňské instituci vládnul územní správce (kníže a král). Jako cely sloužily kobky ve sklepích a věžích hradů. Vězni byli rozdělováni dle pohlaví a šlechtického původu. Taktéž stravování, hygiena a výměna prádla byla podmíněna původem. Tato doba sebou nesla přikování vězňů v kobkách.

Významným dokumentem, který ovlivnil české vězeňství v roce 1775, byl spis „O odstranění mučení“, jež byl vydán, protože využívání trpného práva nevedlo k nalezení pravdy, ale spíše končilo justičními omyly.

Od 18. století za vlády Marie Terezie a poté Josefa II. dochází ke zlepšení podmínek ve vězeních. Vězňům je umožněno se mýt. Stravu a nemocniční péči zajišťuje město. V této době se začíná odlišně zacházet s dlužníky a nejtěžší zločinci. (Rotyka, 2002)

Revoluční rok 1848 je spojen se vznikem Ministerstva spravedlnosti tehdejšího Rakouska-Uherska. Následovalo zestátnění vězeňství a soudnictví. K rozpadu habsburské monarchie došlo v roce 1918 a nově vzniklá Československá republika převzala vězeňství ve špatném stavu. Dle možností v meziválečném období se začalo s nápravou. Političtí vězni byli oddělováni od kriminálních a měli mnohé výhody, mezi které patřilo, že zejména nemuseli pracovat a měli možnost donášky stravy z restaurací. (Hála, 2006)

Rok 1939 (začátek druhé světové války) znamenal pro vězeňství velký úpadek. Docházelo ke kriminalizování nepřátel Německa. Situace ve vězeňství se prakticky nezměnila ani po ukončení druhé světové války (1945), kdy byli pachatelé trestné činnosti označováni jako nepřátelé socialismu. Právě v letech 1945 - 1947 byl jižně od obce Vinařice, která se nachází poblíž města Kladna zřízen tábor pro válečné zajatce. Od roku 1949 do roku 1955 byl využíván jako tábor nucených prací. Historie Věznice Vinařice začíná rokem 1955, kdy byl vydán tajný rozkaz Ministerstva vnitra č.189/1955, kterým bylo rozhodnuto o zřízení věznice ve Vinařicích. (Vězeňská služba České republiky, 2012a)

Za rozvíjení odbornosti je považováno založení Výzkumného ústavu penologického (1967), který studoval osobnost vězňů a snažil se o jejich nápravu. Snahy právníků, sociologů, psychologů a pedagogů byly násilně potlačeny, což znamenalo úpadek odbornosti. (Hála, 2006)

V sedmdesátých letech dvacátého století byly provedeny ve Věznici Vinařice rozsáhlé rekonstrukce, které směřovaly k modernizaci a zvýšení ubytovací kapacity až na dva tisíce vězňů. Převážná část vězňů pracovala v blízkých dolech, kde se těžilo černé uhlí. (Vězeňská služba České republiky, 2012a)

Pád totalitního režimu (1989) znamenal novou příležitost pro reformu vězeňství. Byla vypracována koncepce rozvoje vězeňství v souladu s Evropskými vězeňskými pravidly. Podstatou této reformy byla depolitizace (vězeňství není nástrojem politických stran), demilitarizace (odstranění vojenského zacházení s vězni), decentralizace (větší pravomoc ředitelům jednotlivých věznic) a humanizace vězeňství (neponižování vězňů, zajištění vhodných materiálních podmínek pro vězně i jednání s vězni na základě zákonných pravidel a norem). (Kuchta, 2005)

V devadesátých letech dvacátého století prošla Věznice Vinařice výraznými architektonickými změnami, což je patrné z dominantní budovy (viz Příloha 1, Obrázek 1), kde je ubytována téměř polovina odsouzených této věznice.

Měsíc září roku 2007 byl pro Věznici Vinařice ojedinělý rozeběhnutím projektu, který spočíval ve spolupráci mezi soukromým středním odborným učilištěm a věznicí. Jedinečnost projektu spočívá v realizaci výuky odsouzených přímo v prostorách věznice pracovníky Středního odborného učiliště Vinařice, kde zaměstnanci věznice zajišťují bezpečnost všech zúčastněných a dodávají žáky z řad odsouzených. Na spolufinancování projektu se podílí fondy Evropské unie programů ministerstva školství, mládeže a tělovýchovy i Středočeského kraje. (Božovský, 2016)

2.3 Organizace českého vězeňství

VS ČR byla zřízena zákonem č. 555/1992 Sb., o Vězeňské službě a Justiční stráží České republiky, ve znění pozdějších právních předpisů. VS ČR je vojensky organizovaný bezpečnostní sbor, který je řízen generálním ředitelem VS ČR, jehož jmenuje i odvolává ministr spravedlnosti (Příloha 1, Obrázek 2). V rozsahu stanoveném tímto zákonem zajišťuje VS ČR výkon vazby, výkon zabezpečovací detence a výkon trestu odnětí svobody v prostorách VS ČR jako jsou věznice, vazební věznice, věznicí pro místní výkon trestu, budovy soudů i jiná místa činnosti soudů, budovy státních zastupitelství nebo ministerstva spravedlnosti, zařízení mimovězeňských poskytovatelů zdravotních služeb a v dalších střežených objektech VS ČR. Jednotlivými organizačními jednotkami jsou generální ředitelství, věznice a vazební věznice, ústavy pro výkon zabezpečovací detence, dále také Středního odborného učiliště i Akademie VS ČR. (Nařízení generálního ředitele Vězeňské služby České republiky č. 36/2015, kterým se vydává organizační řád Vězeňské služby České republiky)

Součástí VS ČR je také Zdravotnická služba VS ČR a Zotavovny VS ČR. Již pojem „zdravotnická služba“ a „zotavovna“ dostatečně vypovídá o zaměření těchto organizačních jednotek. **Zdravotnická služba** VS ČR zajišťuje poskytování zdravotní péče veškerému personálu (příslušníkům a zaměstnancům), ale stejně tak obviněným, odsouzeným i chovancům. V každé z 35 věznic je zdravotní středisko obsazené praktickým lékařem a zdravotní sestrou. Lůžková péče je zajištěna ve dvou nemocnicích

(Nemocnice Pankrác a Nemocnice Brno). **Zotavovny** byly zřízeny za účelem rekreace zaměstnanců VS ČR a jsou také využívány k pořádání různých konferencí a školení. (Statistická ročenka Vězeňské služby 2014, 2015)

Generální ředitelství jako odborný orgán řídí a kontroluje VS ČR a současně metodicky zabezpečuje, aby jednotlivé organizační jednotky plnily společné úkoly. Je řízeno generálním ředitelem, který odpovídá ministrovi spravedlnosti za činnost VS ČR. (Zákon č. 555/1992 Sb., § 1)

Vazební věznice slouží k umístování obviněných, kteří dosud nebyli pravomocně odsouzeni soudem. Dokud není soudem nad obviněným vyneseno pravomocně odsuzující rozsudek, je na obviněného pohlíženo dle presumpce neviny jako na nevinného. (Zákon č. 293/1993 Sb., § 2)

Do **ústavů pro výkon zabezpečovací detence** jsou na základě soudem nařízeného výkonu zabezpečovací detence umístování chovanci, kteří spáchali zvláště závažný trestný čin a nejsou schopni vykonat běžný trest odnětí svobody pro svoji duševní poruchu. (Zákon č. 129/2008 Sb., § 2)

Účelem **Středního odborného učiliště** VS ČR je poskytnutí vzdělání ve formě studijního programu odsouzeným i obviněným. Jedná se o výchovně vzdělávací zařízení s celorepublikovou působností, které poskytuje obviněným a odsouzeným možnost získání základního vzdělání, přípravu pro výkon budoucího povolání nebo další doplnění, případně rozšíření kvalifikace v podobě vzdělávacích kurzů. Ředitelství Středního odborného učiliště se nachází v Praze a jednotlivá školská vzdělávací střediska jsou postupně zřizována ve vybraných věznicích. (Vězeňská služba České republiky, 2012b)

Akademie VS ČR se svou celorepublikovou působností zajišťuje, aby příslušníci a zaměstnanci VS ČR získali nezbytnou základní kvalifikaci, která je potřebná pro plnění služebních a pracovních úkolů i povinností, přičemž umožňuje jejich další rozvoj. Současně je v Akademii VS ČR rozvíjena teorie této výuky formou celoživotního vzdělávání, spoluprací s nestátními organizacemi, vysokými školami a probíhá zde výzkum v oblastech historie vězeňství, penologie a penitenciaristiky. (Akademie Vězeňské služby České republiky, 2007a)

Objekty **věznic** jsou nepřehlédnutelně a pevně ohraničený prostor. Ve smyslu zákona č. 40/2009 Sb., trestní zákoník jsou odsouzení na základě rozhodnutí soudu zařazováni do jednoho ze čtyř typů věznic:

- Věznice s dohledem,
- Věznice s dozorem,
- Věznice s ostrahou,
- Věznice se zvýšenou ostrahou.

Ve věznici s dohledem jsou zařazeni odsouzení, kteří dosud nebyli ve výkonu trestu odnětí svobody a spáchali trestný čin z nedbalosti. Odsouzení ve věznici s dohledem mají v určených prostorách prakticky neomezený pohyb. Jejich pracovní činnost probíhá mimo věznice na venkovních pracovištích. Stejně tak se mohou v mimopracovní době zúčastnit různých akcí (kulturních, sportovních a dalších) v doprovodu zaměstnance VS ČR.

Ve věznici s dozorem jsou zařazeni odsouzení za spáchání nedbalostního trestného činu, kteří již byli ve výkonu trestu za úmyslný trestný čin a současně odsouzení za spáchání úmyslného trestného činu se sazbou do dvou let, kteří dosud nebyli ve výkonu trestu za úmyslný trestný čin. Věznice Vinařice je z menší části profilována jako věznice s dozorem. Odsouzení zařazení do věznice s dozorem se pohybují pod dozorem zaměstnance VS ČR. Přidělenou práci mohou vykonávat mimo věznici pod dohledem určeného zaměstnance VS ČR s intervalem kontrol do jedné hodiny.

Ve věznici s ostrahou jsou zařazeni odsouzení za spáchání úmyslného trestného činu, pokud byli odsouzeni k trestu odnětí svobody nad dobu převyšující tři roky nebo pokud již byli v minulosti za spáchání úmyslného trestného činu ve výkonu trestu odnětí svobody a není dán důvod pro zařazení do věznice se zvýšenou ostrahou. Profilovaný typ věznice s ostrahou a s tím spojený počet odsouzených zařazených v režimu ostraha tvoří převážnou část Věznice Vinařice. Odsouzení se ve věznici s ostrahou pohybují organizovaně a to výhradně pod dohledem zaměstnance VS ČR. Pracují na vnitřních pracovištích věznice, kde jsou kontrolováni nejméně jedenkrát za čtyřicet pět minut zaměstnancem VS ČR.

Ve věznici se zvýšenou ostrahou jsou zařazeni odsouzení na doživotí, také zvláště nebezpeční recidivisté a osoby, kterým byl uložen trest odnětí svobody na dobu nejméně osm let. Pohyb odsouzených ve věznici se zvýšenou ostrahou probíhá vždy organizovaně pod dohledem příslušníka VS ČR. Odsouzení pracují uvnitř věznice, nebo přímo na celách s intervalem kontrol zaměstnance VS ČR nejméně jedenkrát za třicet minut. (Vězeňská služba České republiky, 2012c)

Dle zákona č. 555/1992 Sb., § 3 členíme personál jednotlivých věznic na vězeňskou stráž, justiční stráž a správní službu. Vězeňská stráž střeží, předvádí a eskortuje osoby a střeží i budovy a objekty VS ČR, kde dbá na dodržování pořádku a kázně. Justiční stráž zajišťuje pořádek a bezpečnost v budovách soudů a státních zastupitelství, stejně tak Ministerstva spravedlnosti, ale i jiná místa činnosti svých zaměstnanců, kde je při výkonu soudních rozhodnutí ochraňuje. Správní služba se skládá z oddělení logistiky, zdravotního a personálního oddělení, oddělení výkonu trestu, ekonomického a správního oddělení, kde se vykonávají jednotlivé odborné činnosti.

V čele Věznice Vinařice (Příloha 1, Obrázek 3) stojí ředitel věznice, který věznici řídí a odpovídá za dodržování veškerých právních předpisů spojených s chodem věznice. Právník věznice sepisuje smlouvy, provádí právní analýzy, činí úkony u soudů a vypracovává právní stanoviska. Oddělení personální zajišťuje výběr, přijímání a obsazování zaměstnanců do funkcí, přičemž zvyšuje jejich kvalifikaci. Oddělení prevence a stížností je pověřeným policejním orgánem pro odhalování a šetření trestné činnosti ve věznici. Oddělení správní zajišťuje administrativní úkony týkající se odsouzených. Technik požární ochrany a bezpečnosti práce – ekolog vypracovává metodiku a strategii protipožární ochrany, bezpečnosti práce a ekologie. Zdravotní středisko poskytuje zdravotní péči odsouzeným i zaměstnancům věznice. Oddělení ekonomické zajišťuje vedení účetnictví a další finanční služby. Oddělení informatiky spravuje chod a údržbu počítačové sítě. Oddělení logistiky efektivně hospodaří s materiálem, výstrojí i výzbrojí a realizuje výběrová řízení. Kaplan organizuje bohoslužebná shromáždění a poskytuje rozhovory odsouzeným i zaměstnancům. Oddělení výkonu trestu realizuje plnění práv a povinností odsouzených jakou jsou například vycházky, návštěvy, koupání a výměnu prádla.

2.4 Dozor oddělení výkonu trestu

Dozor oddělení výkonu trestu ve věznici zajišťuje, aby byl trest odnětí svobody vykonáván v souladu s vnitřním řádem konkrétní věznice, který vychází z platného zákona o výkonu trestu odnětí svobody, rovněž také z řádu výkonu trestu odnětí svobody. Dozor tak činí v souladu se všemi platnými zákonnými prostředky, přičemž plně respektuje lidskou a občanskou důstojnost odsouzených. Vystupování dozorce vůči odsouzeným má

být vstřícné, srozumitelné a hlavně důsledné. Pro dozorce je důležité prosazování oprávněných požadavků. K úspěšnému jednání s odsouzenými přispívá asertivní jednání. (Hála, 2006)

Asertivním jednáním prosazujeme respektování práva a důstojnost druhých, což je v podstatě forma slušné a kultivované agresivity, která svůj objekt neničí, ale dává mu najevo rozhodný odpor. (Nakonečný, 2009)

Mezi povinnosti dozorce během výkonu služby patří zejména vedení aktuálních seznamů odsouzených, zajišťování plnění denní časového rozvrhu dne, provádění četných kontrol a zajišťování příprav i provedení určených činností odsouzených. (Nařízení generálního ředitele Vězeňské služby České republiky č. 5/2016, § 57)

V souladu s výše zmíněnými pravidly a povinnostmi uvádí Hála (2006) doporučené zásady pro bezpečné a účinné zacházení dozorců s vězňenými osobami. Je zde vyzdvihována nekompromisnost, důslednost, korektní jednání, ale také obezřetnost při vedení služebních nebo soukromých hovorů v prostorách věznice. Hála ve zmíněných pravidlech upozorňuje na soudržnost kolektivu – nekompromitování kolegů, což je velice důležité pro udržení celistvosti a nezranitelnosti týmu dozorců, ale i dalšího personálu věznic.

Pozici příslušníka – dozorce oddělení výkonu trestu není možné vykonávat ihned po nástupu do služebního poměru. O služební poměr je třeba nejdříve zažádat a poté absolvovat stanovenou přípravu a složit zkoušky.

Uchazečům o služební poměr jsou jasně stanoveny přísné podmínky vzniku služebního poměru v zákoně o služebním poměru příslušníků bezpečnostních sborů. Služební poměr je věcí dobrovolnou, tudíž se o něj musí písemně požádat. Samozřejmostí je státní občanství ČR, dosažení věkové hranice 18 let, bezúhonnost a samozřejmě svéprávnost. Dále musí uchazeč dosáhnout požadovaného stupně vzdělání, být zdravotně, osobnostně a fyzicky způsobilý i oprávněný se seznamovat s určitým druhem informací. Uchazeči není dovoleno být členem politické strany nebo hnutí a je omezen na živnostenských, výdělečných a podnikatelských činnostech. (Zákon č. 361/2003 Sb., § 13 a 14)

V případě splnění podmínek pro vznik služebního poměru je nutné psychologické posouzení, které provádí akreditovaný psycholog, při posuzování osobnostní způsobilosti uchazeče. Současně je uchazeč podroben fyzickým testům a zdravotnímu vyšetření.

Po podepsání služebního slibu se nově přijatý příslušník v období čtyř až osmi týdnů postupně seznamuje s prostředím své organizační jednotky a dochází k jeho úvodnímu vzdělávání. Je také stanoveným způsobem vystrojen a vyzbrojen.

Následuje třinácti týdenní potřebná **Základní odborná příprava příslušníka**, která je realizována Akademií VS ČR ve Stráži pod Ralskem. Zaměřuje se především na všestrannou přípravu příslušníka a jeho profesní orientaci ve VS ČR. Je tvořena mnoha složkami výchovy (rozumové, tělesné, estetické, mravní a environmentální). Výuka je sestavena tak, aby si nový příslušník rychle osvojil zákony, předpisy a nařízení potřebné pro výkon služby. Tato teoretická příprava je doplněna praktickým nácvikem pořadové, střelecké (speciální) přípravy, předváděním a jednáním s vězňenými osobami (modelové situace) i základy sebeobranu. Teoretické znalosti a nácviky jsou upevňovány během praktické přípravy ve vlastní organizační jednotce příslušníka po dobu šestnácti týdnů. Na konci jsou přezkoušeny teoretické a praktické dovednosti příslušníka komisionální závěrečnou zkouškou. (Vězeňská služba České republiky, 2012d)

Další etapou odborné přípravy je vlastní výkon služby nepřevyšující období dva a půl roku, který je spojen se získáváním praktických zkušeností v organizační jednotce, do níž byl příslušník zařazen. Závěrečnou **Služební zkoušku** absolvuje příslušník opět v Akademii VS ČR ve Stráži pod Ralskem. Součástí je opět praktická část, která se může týkat například použití donucovacích prostředků, nebo provádění prohlídek na figurantovi. Po úspěšném vykonání služební zkoušky je příslušník zařazen do služebního poměru na dobu neurčitou. (Akademie Vězeňské služby České republiky, 2007b)

Nesmíme zapomínat, že služební zkouškou veškerý výcvik a přezkušování dozorce nekončí. Je nutné se věnovat dalšímu výcviku a přezkušování dozorce. Pozornost je věnována **služební a profesní přípravě**, kdy jsou systematicky školeni a pravidelně prověřováni nejenom znalosti, ale také fyzické dovednosti i zdravotní stav dozorce.

2.5 Mimořádné události

V zákoně č. 239/2000 Sb., o integrovaném záchranném systému a o změně některých zákonů je vymezen pojem MU, jako škodlivé působení sil a jevů, které mohou být vyvolané nejenom činností člověka, ale také přírodní vlivy i haváriemi. Tyto události jsou časově a prostorově ohraničeny přičemž ohrožují život, zdraví, případně majetek

nebo životní prostředí. K řešení je vyžadováno provedení záchranných prací představujících činnosti k odvrácení nebo omezení bezprostředního působení rizik MU a likvidačních prací jako činnosti odstraňující následky způsobené MU. (Zákon č. 239/2000 Sb., § 2, písm. b) – c)

VS ČR si je možných hrozeb plně vědoma. **Hrozba** představuje událost, činnost nebo osobu, která může způsobit škodu nebo má vliv, který je nežádoucí vzhledem ke stavu bezpečnosti. (Smejkal, 2010).

Bezpečnost věznic lze rozdělit do tří okruhů. První okruh – **vnější** ostrahu objektu tvoří rozmístěná strážní stanoviště, prováděné kontroly celého objektu, jeho okolí i slabých a nebezpečných míst. Druhým okruhem je **vnitřní** bezpečnost, během jejíž zajišťování se využívá nepřetržitého monitorování operačním střediskem, které v případě nutnosti informuje personál o bezpečnostní situaci ve věznici. Oba tyto okruhy (vnější a vnitřní) bezpečnosti jsou spojeny s řadou režimových opatření na vstupech i vjezdech. Třetím okruhem bezpečnosti je zajištění **přepavy a zacházení s vězňými mimo objekty věznic**. Zde je kladen důraz na využití živé síly (příslušníci), která využívá potřebné taktiky, přičemž je dostatečně vyzbrojena a vyzbrojena. Nezbytnou součástí třetího okruhu je fungující spolupráce s policií a justiční stráží. (Hlisník, 2004)

Další členění bezpečnosti věznic předkládá Horna (2004) kdy v první řadě upozorňuje na bezpečnost vězeňských objektů z pohledu společenského – **není možné připustit útěk vězněné osoby**. Druhým atributem je **bezpečnost vězeňského personálu**, za plného využití technických prostředků spojených s režimovými opatřeními. Třetím aspektem je **zabránění ponižování lidské důstojnosti** vězňů jak ze strany personálů věznic, tak ze strany ostatních vězňů.

Z výše uvedeného je zřejmé, že bezpečnost je žádoucím stavem, který může být narušen vlivem negativního působení zvenčí, ale i zevnitř. (Rosinová, 2014)

VS ČR si je své zranitelnosti (vzájemného působení hrozby a aktiva) plně vědoma a využívá řadu protiopatření.

„Protiopatření je postup, proces, procedura, technický prostředek nebo cokoliv, co bylo speciálně navrženo pro zmírnění působení hrozby (její eliminaci), snížení zranitelnosti nebo dopadu hrozby.“ (Smejkal, 2010, str. 96)

Vhodným příkladem je zřízení „Oddělení se zesíleným stavebně - technickým zabezpečením“ ve věznicích jako reakce na prorůstání organizovaného zločinu do vězeňského prostředí, které vyvrcholilo hromadným odmítáním stravy tří set převážně rusky hovořících vězňů v šesti věznicích na přelomu měsíců říjen a listopad roku 2001. (Bajcura, 2005)

Hrozba je nezávislý subjekt nebo jev, který má nežádoucí vliv na stav bezpečnosti nebo může jen způsobit nějakou škodu. Zranitelnost je nedostatkem, slabinou nebo stavem, který může hrozba využít k uplatnění vlivu. Pokud součin hrozby, zranitelnosti a hodnoty vydělíme protopatřeními, dostaneme hodnotu **rizika**. (Smejkal, 2010)

„Riziko je veličina spíše abstraktní (nehmotná), a pravděpodobnostně kvantitativní, sekundárně (výpočtem, úvahou) odvozená od hrozby“ (Rektořík, 2004, str. 30)

Nejenom za účelem identifikace a kvantifikace MU vydal generální ředitel VS ČR nařízení č. 1/2013 o mimořádných událostech ve Vězeňské službě České republiky. Účelem toho nařízení je také stanovit způsob hlášení MU a povinnosti občanských zaměstnanců nebo příslušníku VS ČR, které souvisejí s prevencí a vznikem MU. Dle tohoto nařízení se MU ve VS ČR dělí na **závažné MU** a **MU méně závažné**. Za závažnou MU se považuje například útěk, vzpoura a vyhlášení hromadného odmítání stravy, realizace plánu vyrozumění a svozu, použití střelené zbraně, výbuch nebo nález výbušné látky. Do MU méně závažných lze zařadit sebevraždy vězňů, výskyty onemocnění podléhající karanténním opatřením, nález návykové látky nebo mobilního telefonu, fyzické napadení zaměstnanců, dopravní nehody a různé ztráty (peníze, služební klíče, razítka atd.).

O procentuelním podílu Věznice Vinařice na celkovém množství MU ve VS ČR vypovídá oskenovaná tabulka (viz Příloha 2, Obrázek 4), která byla zhotovena po schváleném pohovoru s pracovníky Oddělení prevence a stížností (viz Příloha 2, Obrázek 5).

2.6 Stres

Slovo stres pochází jako většina odborných výrazů z latinského „*stringere*“, což je těžce táhnout. Podobnost anglického výrazu pro stres je nápadná na první pohled. Anglické

„*stress*“ vyjadřuje zátěž, nebo napětí. V širokém slova smyslu používáme stres jako souhrnné označení pro náročné životní situace, kterými jsou konflikty frustrace a další problémy.

Stres je přirozená reakce organismu na ohrožení. Lidské tělo reaguje na stres tak, že zvyšuje vylučování adrenalinu a kortizolu do krve. Zvýšení hladiny adrenalinu připravuje tělo na výkon a kortizol naopak brání poškození těla od účinků adrenalinu. (Kraska-Lüdecke, 2007).

Stresové situace můžeme rozlišit z několika hledisek. Situace vnější, způsobené fyzikálními nebo chemickými stresory – teplo i chlad, hluk, nebo ticho. Časové přicházejí ve chvílích, kdy má člověk zvládnout více úkolů v krátkém časovém termínu. Ke stresu ze zodpovědnosti, kde jsou v popředí negativní emoce, dochází při strachu ze selhání a při pocitu z důležitosti zadaného úkolu. Sociálně psychologické stresové situace nalezneme v pracovním, ale stejně tak v soukromém životě, které jsou ovlivněny vztahy mezi lidmi, stupňovanými nároky na výkonnost, ale také frustrací i nezaměstnaností. Vnitřní nesouhlas způsobuje stresové situace, pokud má člověk plnit příkazy či úkoly, jež považuje ze svého pohledu za nesmyslné. Posledními jsou pracovní profesní, které se vážou ke konfliktům na pracovišti, výkonu pracovníka a chybějící perspektivě osobního růstu. (Vágnerová, 2014)

Projevy stresu nalezneme v oblasti duševní, konkrétněji citové a myšlenkové. Ty se projevují poruchami spánku, únavou, strachem, depresi i případnou apatií. Současně se stres projevuje v oblasti sociální, protože dochází v pracovním i osobním životě k narušení komunikace a sociálních vztahů. Tělesné projevy stresu jsou všeobecně známé a mnozí již pocítili svalový třes, pocení, průjem, nebo zvracení. Stres se v neposlední řadě projevuje také v chování, kdy můžeme zpozorovat neklid, chybně vykonávané úkony, zkratkovité a chaotické jednání. (Švingalová, 2006)

Do obecného povědomí zavedl stres Hans Selye, kdy již v roce 1936 vytvořil teorii nespecifického stresu – **generalizovaný adaptační syndrom**.

„Stage 1: Alarm reaction (AR)

Stage 2: Stage of resistance (SR)

Stage 3: Stage of exhaustion (SE)“ (Adaptogens.org, 2006)

Ve stadiu **poplachové reakce** jde o bezprostřední reakci na stres. Dochází k mobilizování obranných prostředků v organismu (vyplavování hormonů), které připravují organismus na „boj nebo útěk“. Tato reakce není vyloženě škodlivým jevem, ale negativně působí spíše při nadměrném opakování s nezvládnutelnou intenzitou. Při opakovaném působení stejného stresoru přichází fáze **adaptace**, která se projevuje zvýšením odolnosti a snižuje projevy příznaku stresu. Ve fázi **vyčerpání** dochází k poklesu hladiny cukru v krvi a tím dochází ke snížené toleranci vůči stresu.

Během velmi intenzivního působení stresoru a nedostatku obranných opatření, které nestačí k potlačení projevů, může dojít k selhání nebo poškození organismu případně psychiky. (Máček, 2002).

Stres stimuluje naši výkonnost a tím výkon zlepšuje. Během dlouhodobého a chronického stresu dochází k poklesu výkonnosti. Dokonce v případech nadlimitní zátěže dochází k oscilaci (kmitání) výkonu. To se projevuje střídáním dobré výkonnosti a propadů. (Vymětal, 2009)

Významnou roli sehrává vše, co vyvolává zmatek a bezmocnost. Ohrožovat může i působení vlastní hodnotící reakce, kdy nastupují zvládající strategie, které bývají často instinktivní a neadekvátní pro dosud neznámou situaci. Dochází k úbytku vlastních zdrojů a s potřebným zvládnutím roste potřeba sociální opory. Ta nebývá poskytována a přijímána bez komplikace, protože těžký stres zasahuje do mnoha významných životní událostí. (Kohoutek, 2009)

Je zřejmé, že stres není jako celek škodlivý. Rozlišujeme tedy krátkodobé stimulační působení stresorů tzv. **eustress** (působí pozitivně emočně, ale v extrémní míře může působit až škodlivě) a trvalé negativní působení tzv. **distress** (jedná se o velice negativní a intenzivně působící stres). Dle intenzity můžeme stres rozlišovat na **hypostress**, kdy stres nedosahuje obvyklých tolerancí stresu a člověk se prakticky nudí. Opakem je **hyperstress**, ke kterému dochází, když je člověk nucen konat nad svoje možnosti. (HubPages, 2009)

Vlivem stresu dochází k akutní reakci na samotný stres, který může způsobit posttraumatickou stresovou poruchu. Akutní reakci na stres vyvolávají různé podněty, mezi nejsilnější patří náhlá úmrtí. V odborné literatuře se píše o normální reakci na nenormální situaci, k čemuž Vodáčková (2012) dodává, že podstatou normální reakce

jsou ochranné a obranné mechanismy, kdy dochází k maximální mobilizaci rezerv u postiženého jedince.

Stresu je vhodné předcházet, jak uvádí Huber (2009). Doporučuje, aby byla věnována dostatečná pozornost fyzickým aktivitám, učení a vzdělávání, dodržování správné životosprávy a důležitý je také dostatečný spánek i případný odpočinek.

Na prvním místě je samozřejmě prevence proti stresu, se kterou souvisí příprava na stresovou situaci. Určité stresové situace lze předvídat. Důležitou součástí zvládnutí stresu je také percepce, což je naše subjektivní vnímání situace. Pokud nás stres doběhne, můžeme každou stresovou situaci vyhodnotit jako zpětnou vazbu a vzít si z ní poučení. (Pražák, 2015)

2.7 Krize a trauma

Baštecká (2001) uvádí, že rozdíl mezi krizí a traumatem je zjevný. Krizi lze definovat subjektem, kterému se to stalo, na rozdíl od traumatu, které určuje podnět - co se vlastně stalo. Trauma tedy představuje reakci na danou situaci, jež vznikla jako důsledek události.

Krize postihuje člověka jako celý subjekt. Člověkem oplývá mnohými vlastnostmi, které jsou náchylné na vznik krize. Jedná se o například o naivitu, egoismus i přecitlivělost. Každý člověk proto reaguje na stejnou zátěž jiným způsobem a hlavně v jiné intenzitě. (Matoušek, 2013)

Spouštěče krize můžeme rozdělit na vnitřní a vnější. Dle Vodáčkové (2012) za vnější spouštěč označujeme ztrátu (například osoby blízké), volbu (například rozhodnutí v jedné z cest) a výrazné změny (například manželská nevěra). Jako vnitřní spouštěče uvádí Vymětal (2009) neschopnost člověka vyhovět požadavkům, které vycházejí ze změny stavu a kroky, které problém nevyřeší, ale umožní v těžkých chvílích překlenout situaci.

Krize jsou neoddelitelnou částí lidského života a můžeme je členit z různých hledisek na vývojové, nebo jsou důsledkem situací - situační, případně narůstají v důsledku ustoupení od řešení – kumulovaná. (Špatenková, 2004)

Psychické **trauma** vzniká působením jednoho extrémně stresujícího zážitku, nebo dlouhotrvající stresovou situací. Vnější činitel působí a ničí psychické i biologické

adaptační mechanismy, což je podstatou traumatu. V tomto okamžiku je člověk tváří v tvář vystaven extrémní hrůze, kdy mu je znemožněna smysluplná reakce a on se ocitá ve stavu absolutní bezmoci. (Pinos, 2012)

Hartl (2004) trauma popisuje jako úraz, tedy poškození. Jedná se o zevní zásah, který je způsobem organismu náhle v krátkém časovém období a hlavně má za následek poruchu zdraví. Z toho je zjevné, že o traumatu hovoříme i jako o fyzickém zranění, jež se váže k psychickému traumatu, což Kohoutek (2009) uvádí vysvětlením, že fyzické trauma, tedy ohrožení života a zdraví se může stát významnou příčinou, která povede ke vzniku psychického traumatu.

„Traumatizace však nemusí být pouze přímá (primární), kdy je daná osoba cílem ohrožení či agrese. Může dojít k traumatizaci sekundární (když jedinec získá intenzivní zkušenost s traumatizací jiného člověka – např. s vážným zraněním či usmrcením blízké osoby) nebo terciární, jež se týká osob, jež se týká osob, které nejsou v přímém vztahu k oběti traumatizace, ale jsou v úzkém kontaktu s primárně či sekundárně traumatizovaným jedincem (záchranář, vyšetřovatel nehody, terapeut).“ (Slezáčková, 2012, str. 189)

Dle Praška (2003) zasahují náhlé traumatické události hluboce do našeho života a proto na ně nemůžeme být nikdy dostatečně připraveni. Vliv traumat se snažíme popírat. Dochází ke zpětnému znovuprožívání událostí, snaže izolovat se od emocí a vyhýbání se připomínajícím situacím. Projevuje se také zvýšená ostražitost, že se něco podobného může stát.

Reakcí na traumatickou událost může být **posttraumatická stresová porucha**, která se projevuje někdy až po měsíci, nebo letech od události, jež ji vyvolala. Projevuje se mnohými změnami na emoční, fyzické a sociální rovině. Problémem je i to, že ne vždy si ji samotný člověk spojuje s onou traumatickou událostí. (Vodáčková, 2012)

Postrumatická stresová porucha je opožděná a prodloužená odpověď na traumatickou událost, která se diagnostikuje v případech, kdy příznaky přetrvávají alespoň jeden měsíc. (Baštecká, 2005)

2.8 Psychologická péče

Povinnost poskytovat psychologickou péči příslušníkům ukládá zákon 361/2003 Sb., o služebním poměru příslušníků bezpečnostních sborů, který v § 77, odst. 11) písm. l) stanovuje **povinnost bezpečnostního sboru** vytvářet podmínky pro řádný a pokud možno bezpečný výkon služby, za jejímž účelem zejména zajišťuje pro příslušníky psychologickou péči.

Psychologická péče je poskytovaná psychologem. Psycholog poskytuje na vyžádání psychologické poradenství zaměstnancům jednotlivých organizačních jednotek a v případě potřeby zajišťuje další následnou péči pro zaměstnance, přičemž předává kontakt na Psychologické pracoviště VS ČR (Nařízení generálního ředitele Vězeňské služby České republiky č. 5/2016, § 57)

Psychologické pracoviště VS ČR bylo zřízeno v říjnu 2012 jako samostatné a nezávislé psychologické pracoviště pod personálním odborem Generálního ředitelství VS ČR. V případě osobních problémů zaměstnanců provozovalo internetové poradenství. Poskytovalo péči propuštěným zaměstnancům (Outplacement). Zhodnocovalo a ověřovalo vlastnosti kandidátů na manažerské pozice během výběrových řízení (Assessment centrum). Zajišťovalo **Krizovou intervenci**, která pramení z rizikovosti a náročnosti práce u VS ČR. (Šperlichová 2013).

„Samostatné psychologické pracoviště bylo na základě posouzení jeho nízké efektivity a přínosu zrušeno a nahrazeno jiným systémem. Provedenou reorganizací byly psychologické činnosti a služby začleněny pod řízení odboru výkonu vazby a trestu.“
(Výroční zpráva Vězeňské služby České republiky 2014, 2015, str. 23)

Dle Špaténkové (2011) je krizovou intervencí zásah, zákrok respektive zakročení v krizi. Tento vstup můžeme vymezit jako specializovanou pomoc osobám, které se ocitly ve stavu nerovnováhy, případně i stresu a svou situaci nemohou řešit sami, protože to přesahuje jejich adaptační možnosti a zdroje běžných obranných mechanismů.

Jak uvádí Vodáčková (2012) krizová intervence spočívá v odborné práci s klientem v situacích, které osobně prožívá jako zátěžové, nepříznivé a ohrožující. Krizová intervence tedy pomáhá strukturovat a zpřehlednit prožívání klienta a zastavit ohrožující tendence v jeho chování. Během krizové intervence se zaměřujeme jen na ty prvky, které bezprostředně souvisejí s klientovou minulostí či budoucností. Krizový pracovník

podporuje klienta v řešení problému takovým způsobem, aby dokázal konstruktivně a aktivně zapojit své síly a schopnosti.

Krizovou intervencí lze pojmut jako způsob jednání a chování pracovníka, který navozuje v klientovi pocit zvládnutí situace, úlevu a návaznost, která povede k vyřešení současné situace a obnově sil klienta. (Hoskovcová, 2009)

Změna pohledu na krizi samotnou je nejdůležitějším znakem úspěšné krizové intervence. Dle Pešatové (2005) je specifickým znakem okamžitá pomoc osobě, která se nachází v nepříznivé životní situaci a není ji schopna zvládnout vlastními silami. V první řadě je vyhledávána okamžitá pomoc mezi přáteli, spolupracovníky, nebo členy rodiny. Druhým řešením mohou být různé charitativní spolky a zájmové organizace. Všechny předchozí ekvivalenty spojuje společné, čímž je **laická pomoc**.

Odbornou pomocí v krizi můžeme dle Vodáčkové (2012) rozlišit na pět forem krizové pomoci. Ambulantní formu, kdy klient přichází do zařízení, které se specializuje na pomoc lidem v krizi. Forma hospitalizace ve speciálním krizovém centru. Forma terénních služeb, kdy se vyjíždí ke klientovi, doprovází se na návštěvy, nebo se přímo dojíždí do místa MU. Distanční formu tvoří kontaktní, specializované linky i linky důvěry, kde se poskytuje telefonická krizová pomoc (například Nonstop otevřená anonymní linka pomoci v krizi viz Příloha 3, Obrázek 6).

Jedná se především o pomoc:

- *psychologickou,*
- *lékařskou,*
- *sociální*
- *právní.* (Špatenková, 2011, str. 13)

Samotná krize má individuální charakter, protože pro každého je důležité něco jiného. Pro krizový stav je typická jeho časová vymezenost. V případě, že není úspěšně vyřešena včas, nabývá jiných podob, které působí kontraproduktivně k udržení životní rovnováhy. Krizová pomoc musí být snadno dostupná a okamžitá, přičemž by mělo být dosaženo kontinuity v další odborné spolupráci s klientem. Péče krizového intervenanta by měla dosahovat jen na blízkou minulost a do blízké budoucnosti klienta a současně by se měla zaměřit na vztahový systém, protože se jedinec neocitnul v krizi osamoceně. (Baštecká, 2005)

3 Cíle práce

Hlavními cíli teoretické části této bakalářské práce je zpracování uceleného pohledu na poskytování psychologických služeb dozorcům oddělení výkonu trestu a zmapování organizační struktury VS ČR, jejíž součástí je právě dozorce. Stručně zde nastiňujeme také historii vězeňství, ale hlavní pozornost věnujeme obzvláště dozorcům, jehož nástup do funkce je spojen s určitými podmínkami a přípravou. Samotný dozorce během výkonu své služby řeší MU, které spojujeme se stresem a jejich působení může vést ke krizím i psychickým traumatům.

V praktické části této bakalářské práce budou potvrzeny, nebo vyvráceny námi navržené hypotézy na základě výsledků, které jsme získali distribucí a vyhodnocením nestandardizovaného anonymního dotazníku mezi příslušníky dozorcí služby ve Věznici Vinařice. Výsledkem výzkumu bude zjištění, jaké MU zanechávají na dozorcích z jejich pohledu v souvislosti s výkonem služby největší emoční dopad. Zkoumáno bude také, jakým způsobem se dozorce vyrovnávají s působením MU. Současně bude zjišťována využitelnost psychologických služeb dotazovaných dozorců ve zmíněné věznici.

Cíle práce

- 1) Zmapování organizační struktury VS ČR.
- 2) Zpracování uceleného pohledu na poskytování psychosociálních intervenčních služeb ve VS ČR.
- 3) Zjištění, které MU jsou pro psychiku dozorce z nejnebezpečnější.
- 4) Potvrzení, nebo vyvrácení námi zformulovaných hypotéz.

4 Metodika

Teoretická část byla zpracována s využitím odborné literatury a elektronických zdrojů, jež souvisejí s problematikou bakalářské práce. Praktická část byla sestavena s využitím anonymního nestandardizovaného dotazníku (viz Příloha č. 4), který byl distribuován mezi dozorce.

4.1 Popis výzkumného šetření

Samotné výzkumné šetření probíhalo od 8. prosince 2015 do 3. března 2016, kdy byl šířen vytištěný dotazník mezi dozorce a následně vyplněný odevzdáván inspektorům dozorcích směn ve Věznici Vinařice. Získané údaje z vyplněných dotazníků jsou uvedeny pro lepší přehlednost v tabulkách a grafech. Dle získaných výsledků jsou následně potvrzeny či vyvráceny námi stanovené hypotézy.

4.2 Popis výzkumného vzorku

Respondenty byly dozorce oddělení výkonu trestu Věznice Vinařice, kteří jako příslušníci vykonávají dozorcí službu ve směnném provozu zmíněné věznice. Dotazník obdrželi všichni, vyjma odvelených a dlouhodobě nemocných dozorců.

V závěru výzkumu, k jehož provedení vydal souhlas ředitel věznice (viz Příloha 2, Obrázek 5) bylo zjištěno, že se vrátilo 55 řádně vyplněných dotazníků, což představuje 77,5% účast dozorců na výzkumu.

4.3 Výzkumný nástroj

Vytištěný dotazník obsahoval úvodní seznamovací část a 17 otázek. U 16 otázek byla možnost výběru z předem navrhnutých odpovědí (jedna, nebo více možností, což bylo pro ulehčení dotazovaným zvýrazněno tučným písmem) a jedna otázka byla zcela otevřena, kde se očekávala odpověď vlastními slovy. Otázky v dotazníku byly pokládány v souladu s cíli a práce a stanovenými hypotézami.

4.4 Hypotézy

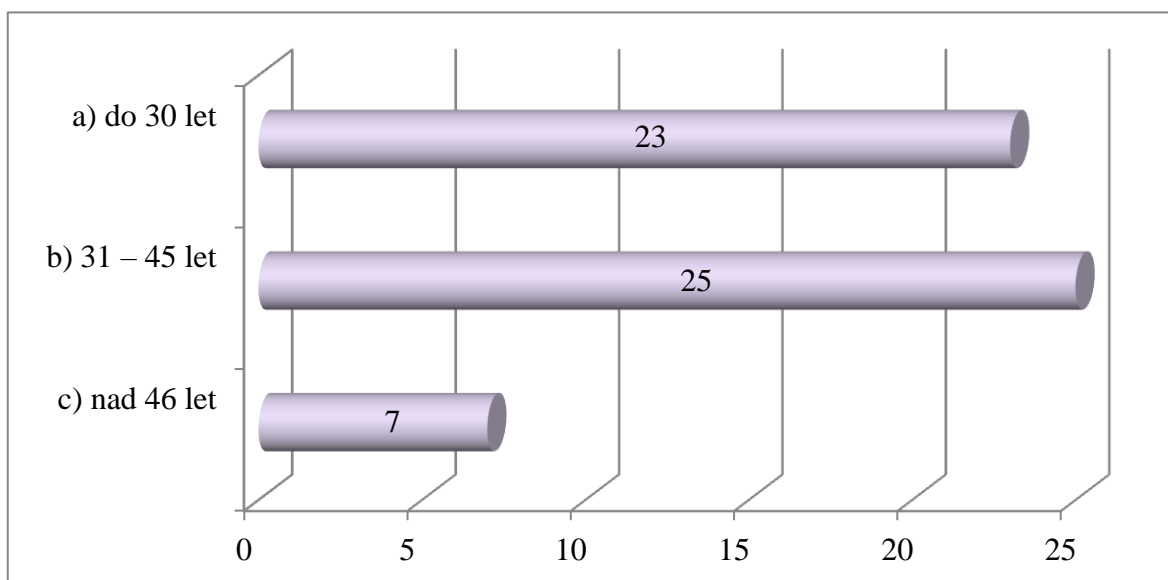
- 1) *Předpokládáme, že více než 50 % dozorců bude po bezprostředním prožití MU hledat psychickou oporu u spolusloužících dozorců.*
- 2) *Předpokládáme, že v případně nezbytnosti využití psychologických služeb by více než dotazovaných 25 % dozorců využilo pomoci psychologa výhradně VS ČR.*
- 3) *Předpokládáme, že prožití MU zvyšuje psychickou odolnost, což v dotazníku uvede nejméně 50 % oslovených dozorců.*
- 4) *Předpokládáme, že více než 75 % dozorců si je vědomo důležitosti poskytování psychologické péče VS ČR.*
- 5) *Předpokládáme, že méně než 25 % dozorců již využilo v souvislosti s výkonem služby některé z psychosociálních intervenčních služeb.*

5 Prezentace výsledků výzkumu

5.1 Vyhodnocení údajů z dotazníku

Tabulka 1: Stáří (dospělost) respondentů

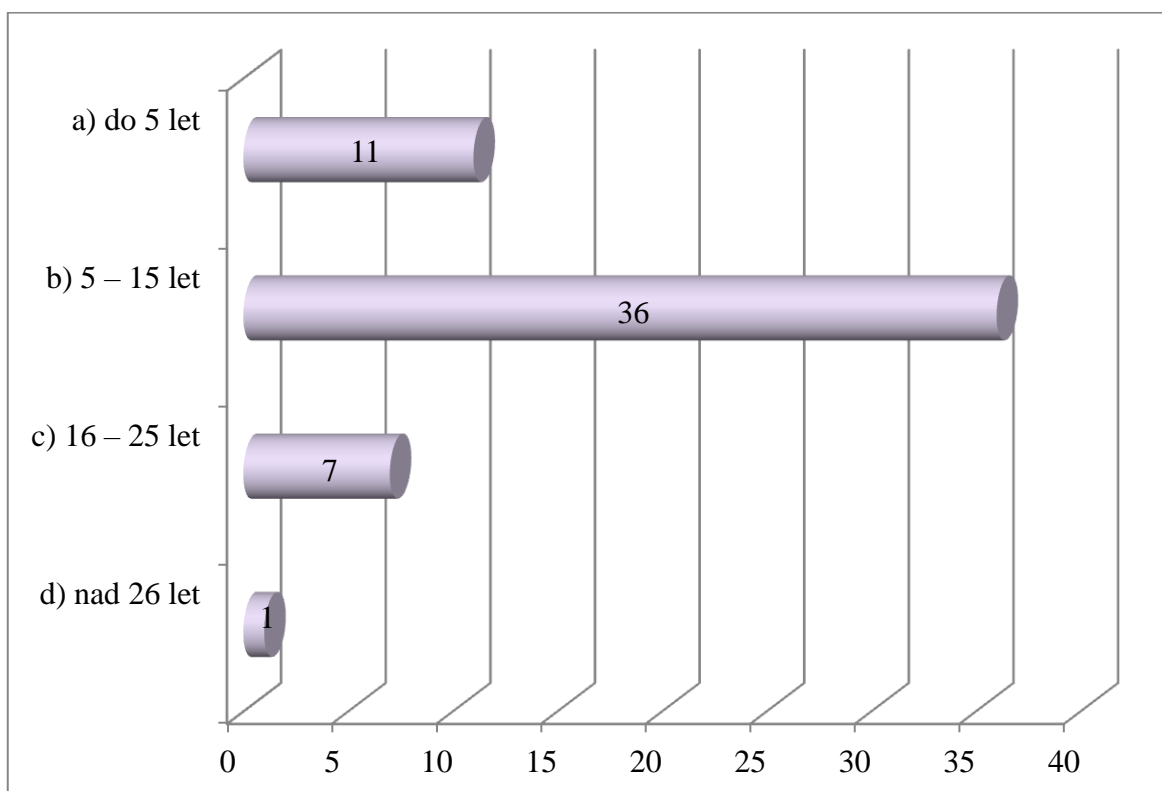
Otázka 1) Kolik Vám je let?		
Věk	Počet respondentů	Podíl v procentech
a) do 30 let	23	41,8 %
b) 31 – 45 let	25	45,5 %
c) nad 46 let	7	12,7 %
Souhrn	55	100 %



Graf 1: Stáří (dospělost) respondentů

Tabulka 2: Zkušenosti zkoumané skupiny

Otázka 2) Jak dlouho sloužíte u VS ČR jako dozorce?		
Období	Počet respondentů	Podíl v procentech
a) do 5 let	11	20 %
b) 5 – 15 let	36	65,5 %
c) 16 – 25 let	7	12,7 %
d) nad 26 let	1	1,8 %
Souhrn	55	100 %



Graf 2: Zkušenosti zkoumané skupiny

Tabulka 3: Četnost řešených MU

Otázka 3) Jak často během výkonu své služby řešíte MU, jež na Vás zanechají silný emoční dopad?		
Interval	Počet respondentů	Podíl v procentech
a) 1x ročně	37	67,3 %
b) 1x měsíčně	8	14,5 %
c) 1x týdně	3	5,5 %
d) denně, během každé směny	0	0 %
e) dosud jsem se s MU neseťkal	4	7,3 %
f) jiný interval	3	5,5 %
Souhrn	55	100 %

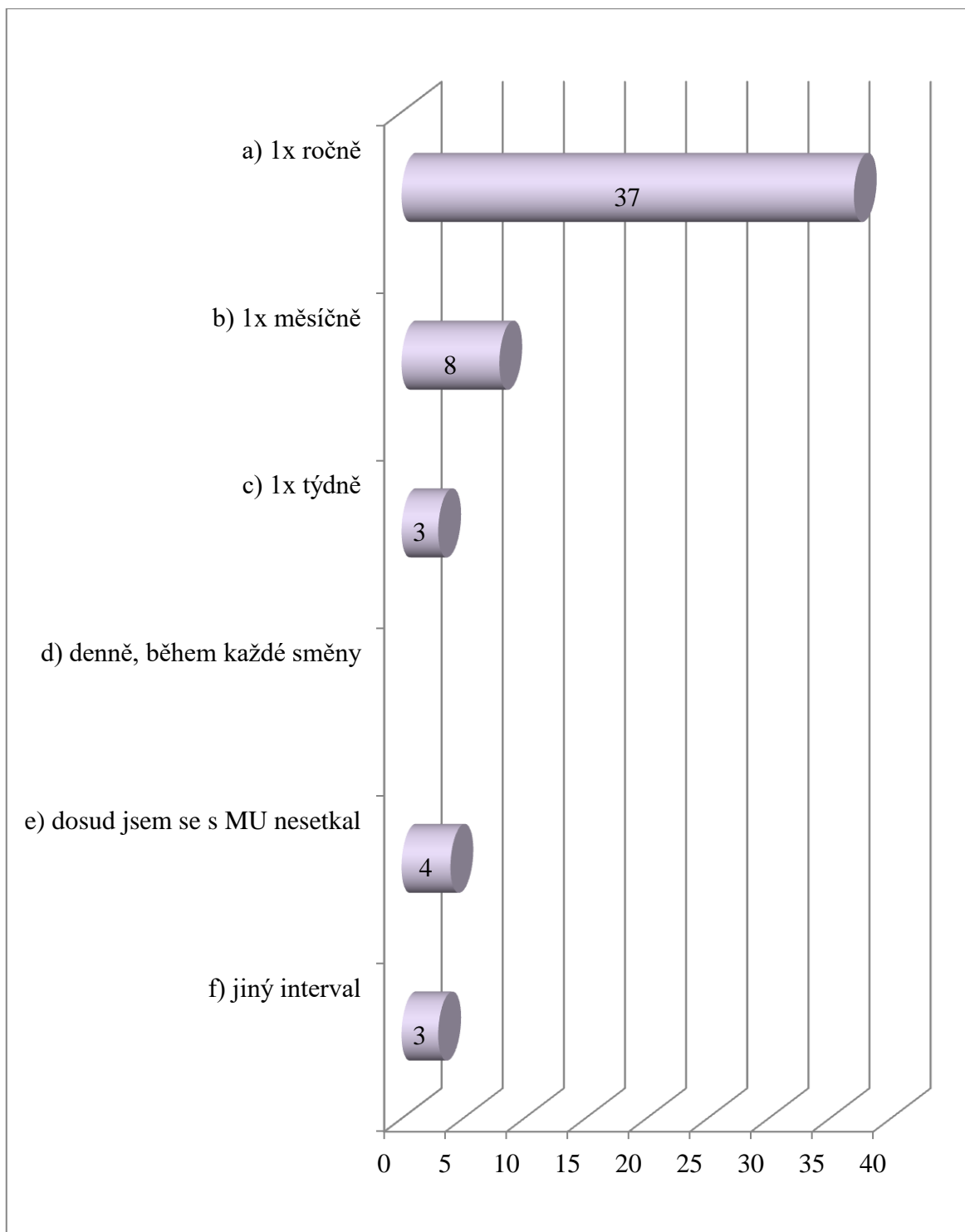
Poznámka k tabulce:

Tři respondenti, kteří čítali 5,5% podíl celkového počtu respondentů, označili možnost jiného intervalu, který stanovili:

1x za 10 let

3x ročně

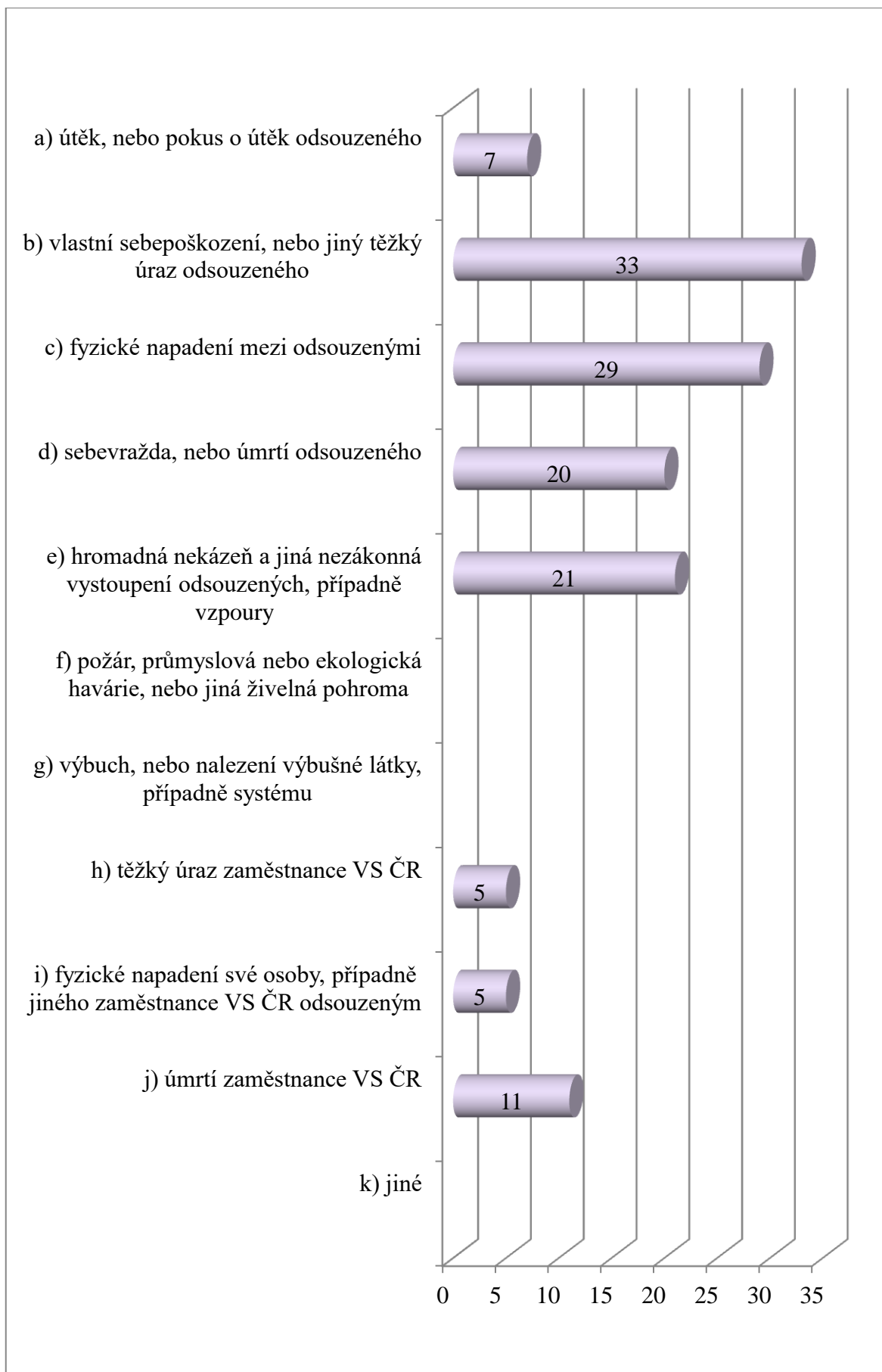
1x za 2 roky.



Graf 3: Četnost řešených MU

Tabulka 4: Výčet řešených MU

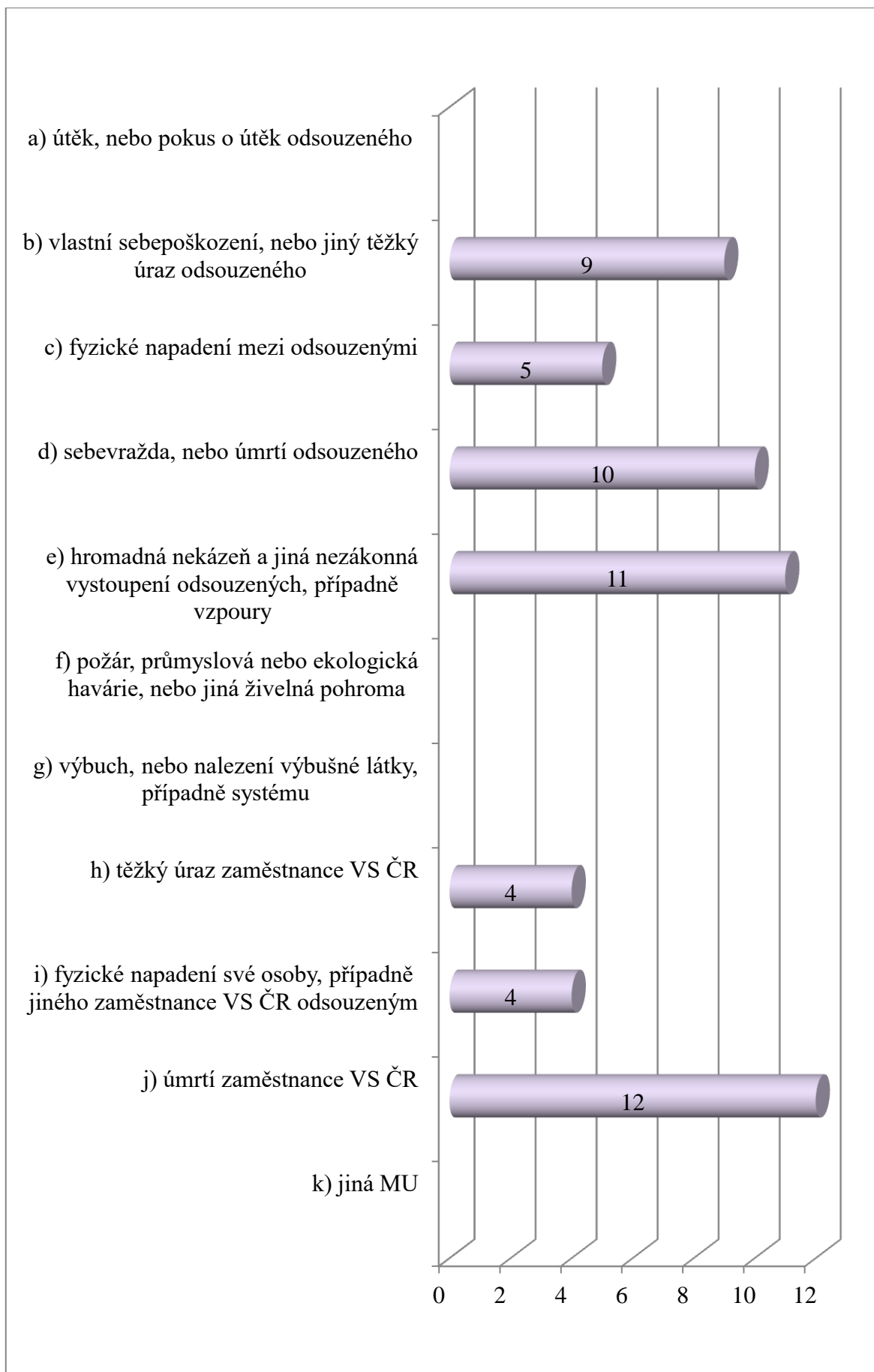
Otázka 4) Označte prosím všechny Vámi řešené MU, které na Vás v souvislosti s výkonem služby zanechaly emoční dopad:		
MU	Počet řešených MU 55 respondenty	Podíl v procentech
a) útěk, nebo pokus o útěk odsouzeného	7	5,3 %
b) vlastní sebepoškození, nebo jiný těžký úraz odsouzeného	33	25,2 %
c) fyzické napadení mezi odsouzenými	29	22,1 %
d) sebevražda, nebo úmrtí odsouzeného	20	15,3 %
e) hromadná nekázeň a jiná nezákonná vystoupení odsouzených, případně vzpoury	21	16 %
f) požár, průmyslová a ekologická havárie, nebo jiná živelná pohroma	0	0 %
g) výbuch, nebo nalezení výbušné látky, případně systému	0	0 %
h) těžký úraz zaměstnance VS ČR	5	3,8 %
i) fyzické napadení své osoby, případně jiného zaměstnance VS ČR odsouzeným	5	3,8 %
j) úmrtí zaměstnance VS ČR	11	8,4 %
k) jiné	0	0 %
Souhrn	131 MU, které společně řešilo 55 respondentů v různých sestavách	100 %



Graf 4: Výčet řešených MU

Tabulka 5: Nejvlivnější MU

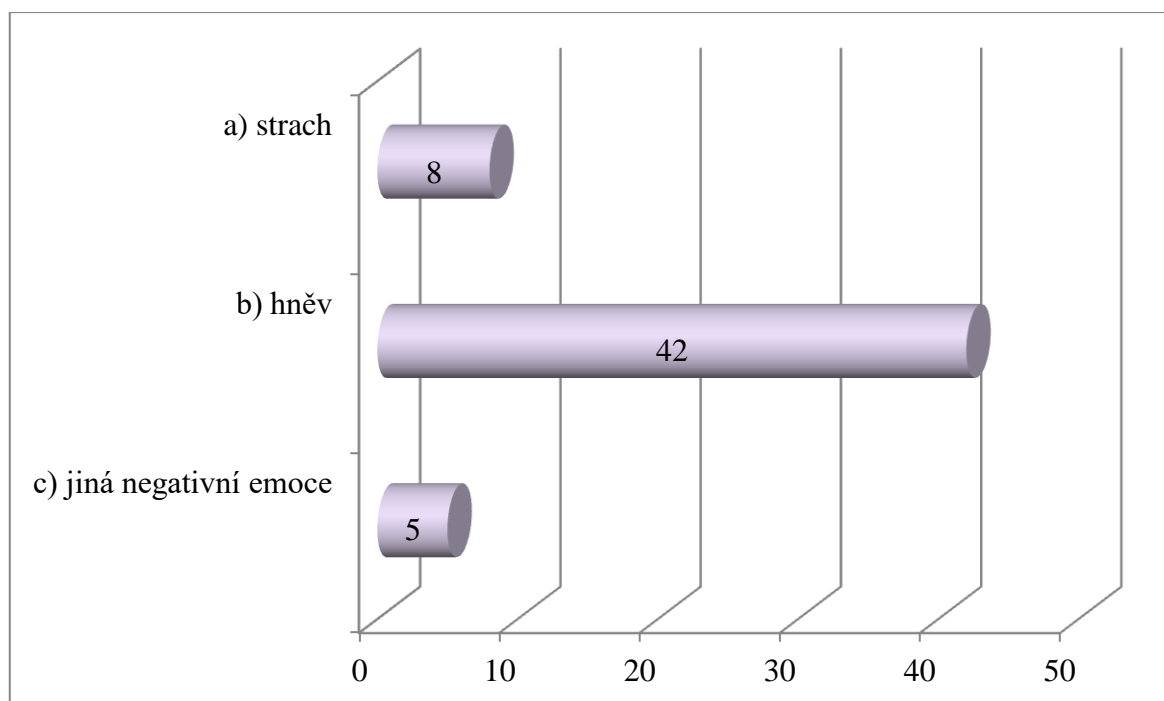
Otázka 5) Která z MU (viz otázka č. 4) na Vás působila nejvíce?		
MU	Počet respondentů	Podíl v procentech.
a) útěk, nebo pokus o útěk odsouzeného	0	0 %
b) vlastní sebepoškození, nebo jiný těžký úraz odsouzeného	9	16,4 %
c) fyzické napadení mezi odsouzenými	5	9,1 %
d) sebevražda, nebo úmrtí odsouzeného	10	18,2 %
e) hromadná nekázeň a jiná nezákonná vystoupení odsouzených, případně vzpoury	11	20 %
f) požár, průmyslová, nebo ekologická havárie, nebo jiná živelná pohroma	0	0 %
g) výbuch, nebo nalezení výbušné látky, případně systému	0	0 %
h) těžký úraz zaměstnance VS ČR	4	7,3 %
i) fyzické napadení své osoby, případně jiného zaměstnance VS ČR odsouzeným	4	7,3 %
j) úmrtí zaměstnance VS ČR	12	21,8 %
k) jiná	0	0 %
Souhrn	55	100 %



Graf 5: Nejvlivnější MU

Tabulka 6: Typy negativních emocí

Otázka 6) Která z negativních emocí Vás ve službě při řešení MU nejvíce ovlivňuje?		
Negativní emoce	Počet respondentů	Podíl v procentech
a) strach	8	14,5 %
b) hněv	42	76,4 %
c) jiná negativní emoce	5	9,1 %
Souhrn	55	100 %



Graf 6: Typy negativních emocí

Tabulka 7: Pociťované stavy po prožití MU

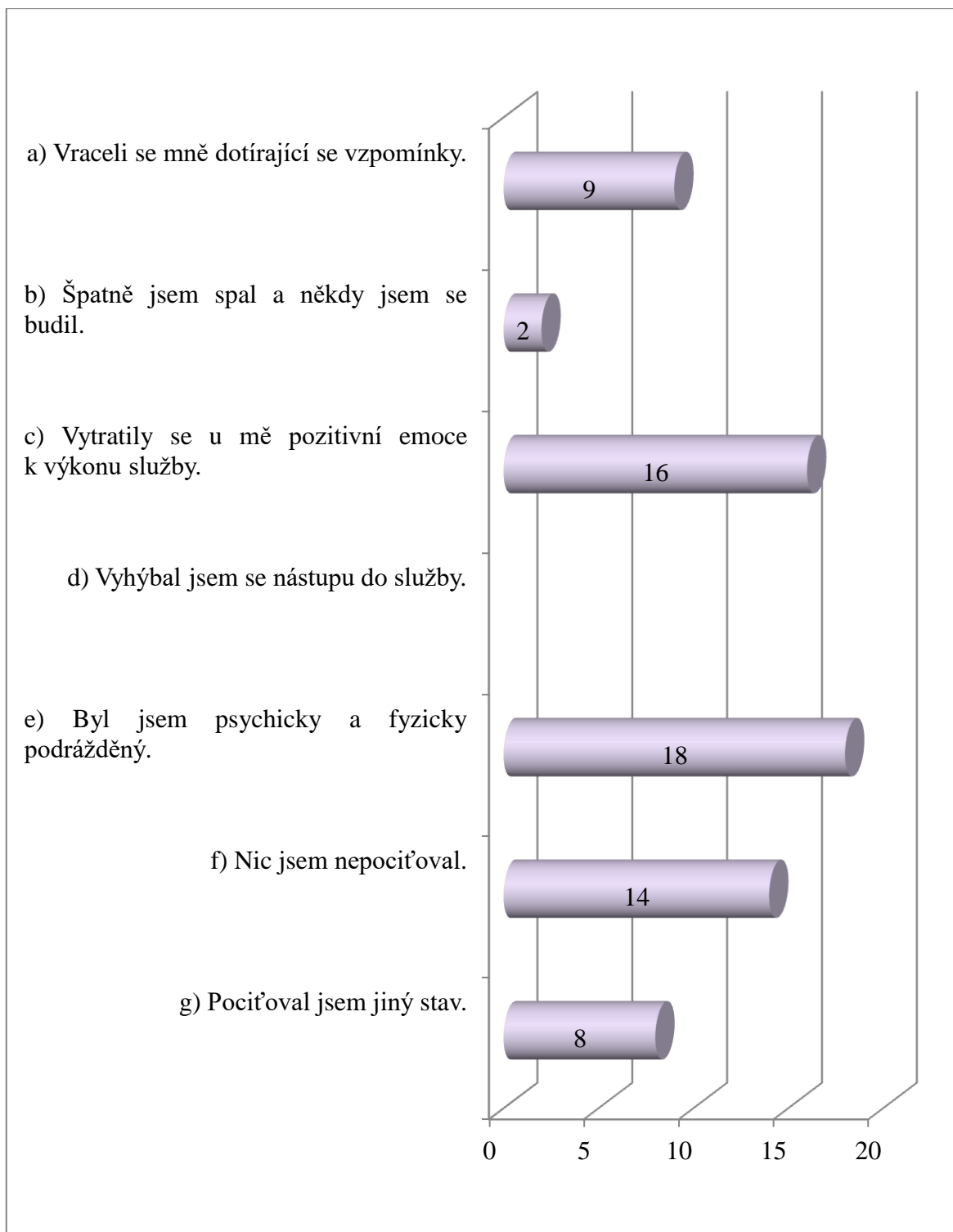
Otázka 7) Označte všechny Vámi pociťované stavy po prožití MU:		
Pociťovaný stav	Počty pociťovaných stavů 55 respondentů	Podíl v procentech
a) Vraceli se mně dotírající se vzpomínky.	9	13,4 %
b) Špatně jsem spal a někdy jsem se budil.	2	3 %
c) Vytratily se u mě pozitivní emoce k výkonu služby.	16	23,9 %
d) Vyhybal jsem se nástupu do služby.	0	0 %
e) Byl jsem psychicky a fyzicky podrážděný.	18	26,9 %
f) Nic jsem nepociťoval.	14	20,9 %
g) Pociťoval jsem jiný stav.	8	11,9 %
Souhrn	55 respondentů uvedlo celkově 67 pociťovaných stavů	100 %

Poznámka k tabulce:

Jako jiný pociťovaný stav, který činil 11,9, % souhrnu všech stavů uveden:

5x pocit uspokojení z dobře odvedené práce

3x byla jako odpověď popsána frustrace



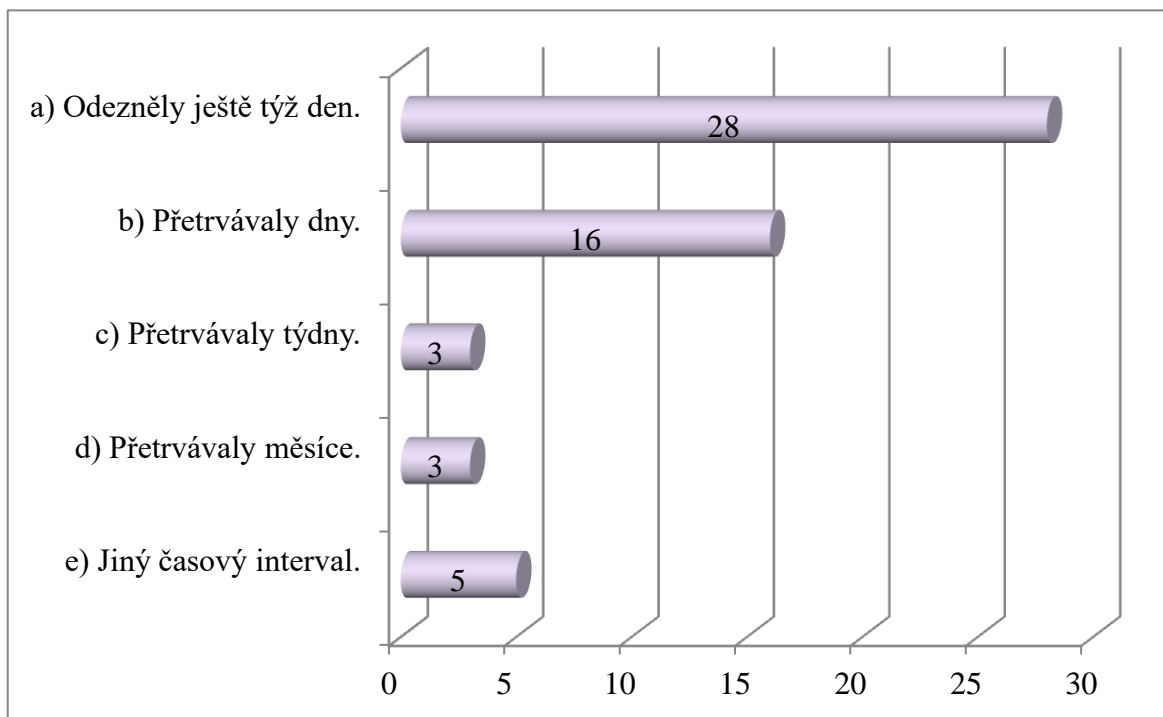
Graf 7: Pocíťované stavy po prožití MU

Tabulka 8: Doba ovlivnění pocíťovanými stavy

Otázka 8) Zkuste odhadnout, jak nejdéle Vás pocíťované stavy z předcházející zodpovězené otázky č. 7) ovlivňovaly.		
Doba ovlivnění pocíťovanými stavy	Počet respondentů	Podíl v procentech
a) Odezňely ještě týž den.	28	50,9 %
b) Přetrvávaly dny.	16	29,1 %
c) Přetrvávaly týdny.	3	5,5 %
d) Přetrvávaly měsíce.	3	5,5 %
e) Jiný časový interval.	5	9,1 %
Souhrn	55	100 %

Poznámka k tabulce 8:

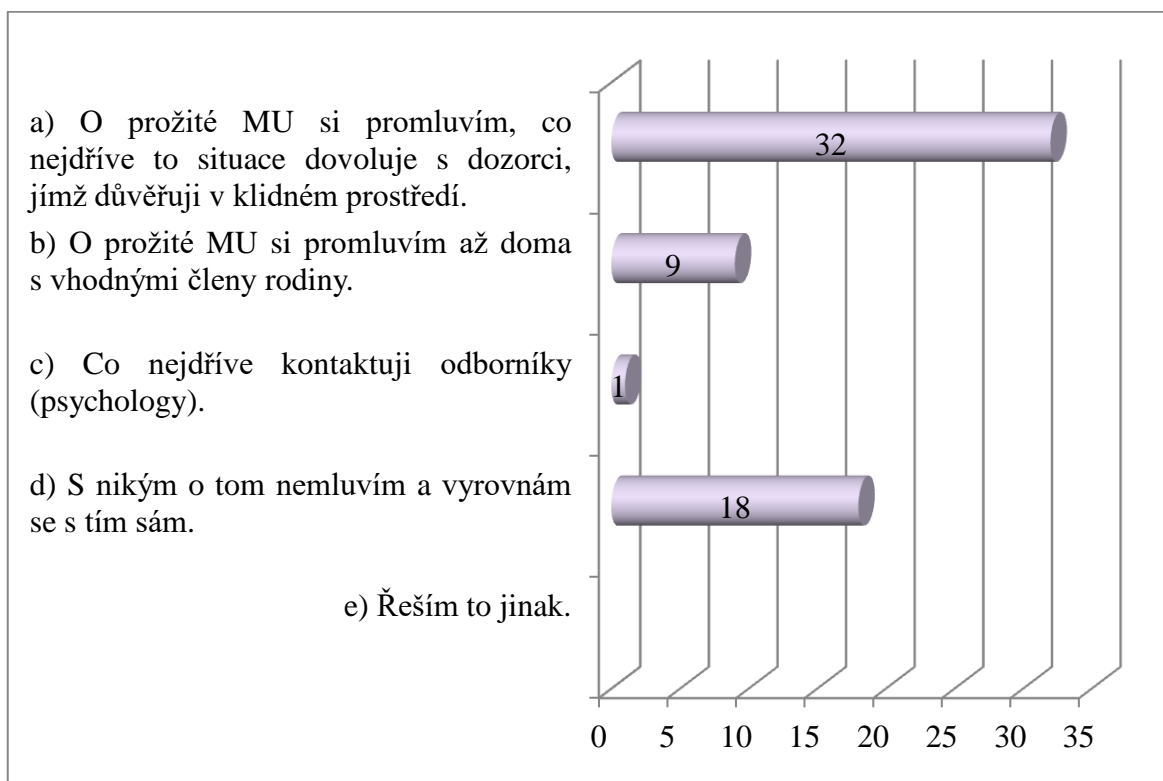
5 respondentů, kteří čítali 9,1% podíl celkového počtu respondentů shodně pojmenovali jiný interval jako období „do vyřešení, uzavření a vyhodnocení MU“.



Graf 8: Doba ovlivnění pocíťovanými stavy

Tabulka 9: Způsoby vyrovnání s MU

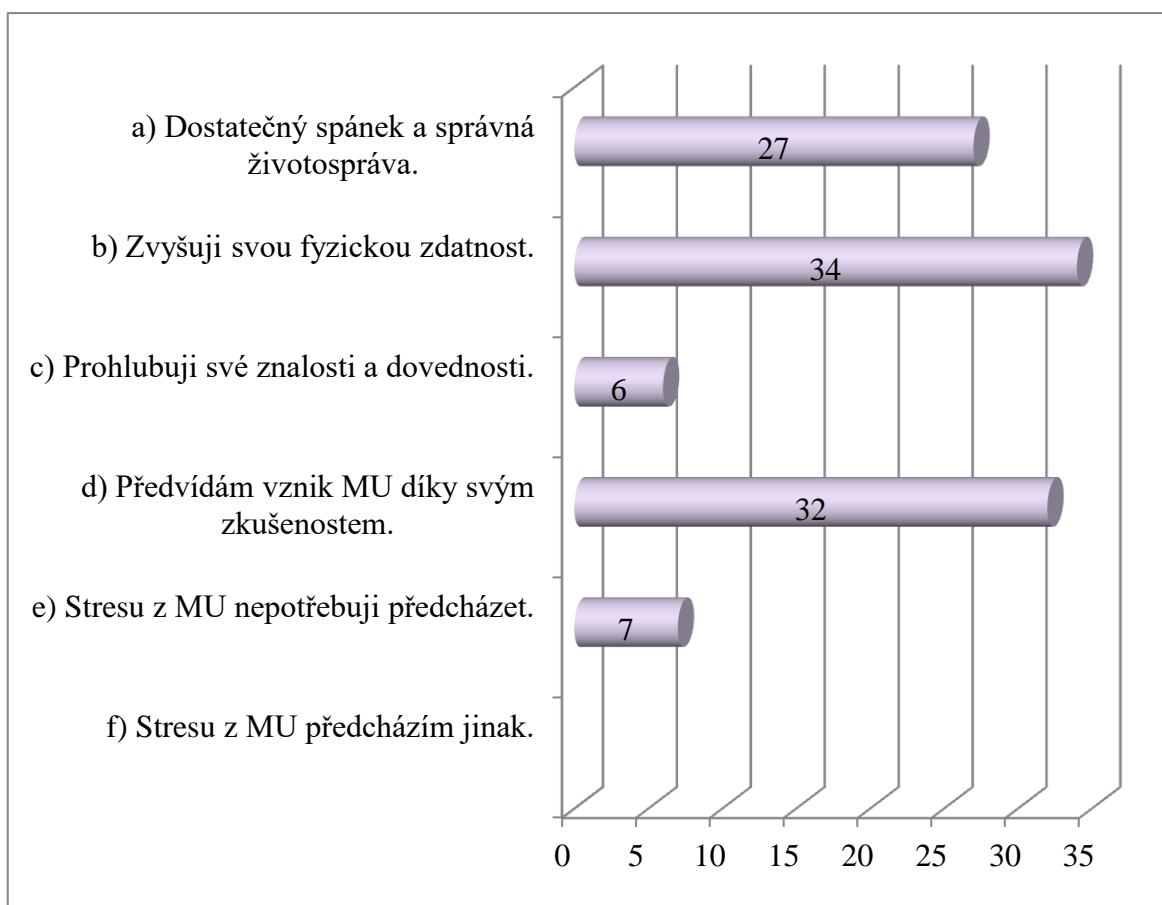
Otázka 9) Jak se vyrovnáváte s MU, kterou jste ve službě prožil? Můžete označit více možností.		
Způsoby vyrovnání s MU	Počty popisovaných stavů 55 respondentů	Podíl v procentech
a) O prožité MU si promluví, co nejdříve to situace dovoluje s dozorci, jímž důvěřuji v klidném prostředí.	32	53,3 %
b) O prožité MU si promluví až doma s vhodnými členy rodiny.	9	15 %
c) Co nejdříve kontaktují odborníky (psychology).	1	1,7 %
d) S nikým o tom nemluví a vyrovnám se s tím sám.	18	30 %
e) Řeším to jinak.	0	0 %
Souhrn	55 respondentů uvedlo celkově 60 popisovaných stavů	100 %



Graf 9: Způsoby vyrovnání s MU

Tabulka 10: Způsoby předcházení stresu z MU

Otázka 10) Označte všechny způsoby, jak předcházíte stresu z MU?		
Způsoby předcházení stresu z MU	Počty způsobů předcházení stresu z MU 55 respondentů	Podíl v procentech
a) Dostatečný spánek a správná životospráva.	27	25,5 %
b) Zvyšují svou fyzickou zdatnost.	34	32,1 %
c) Prohlubují své znalosti a dovednosti.	6	5,7 %
d) Předvídám vznik MU díky svým zkušenostem.	32	30,2 %
e) Stresu z MU nepotřebuji předcházet.	7	6,6 %
f) Stresu z MU předcházím jinak.	0	0 %
Souhrn	55 respondentů uvedlo celkově 106 způsobů předcházení stresu z MU	100 %



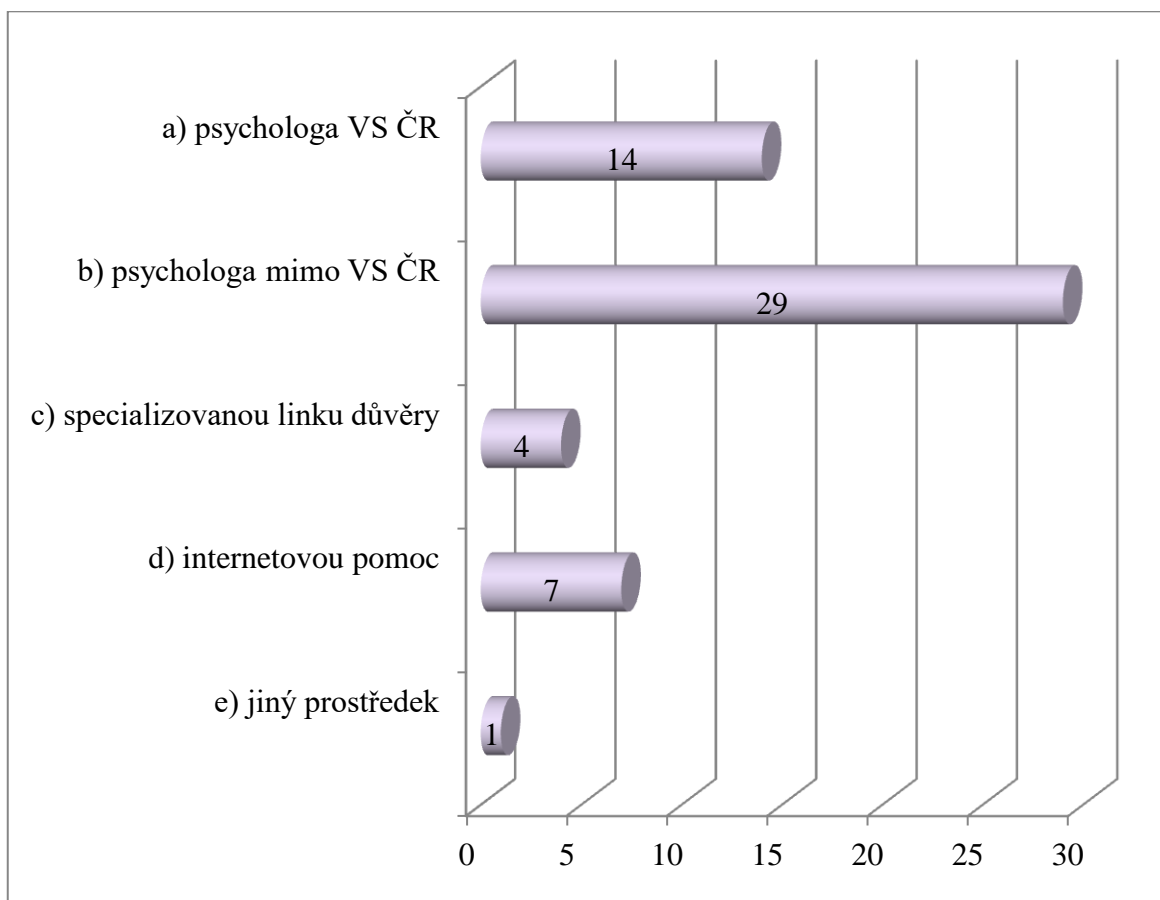
Graf 10: Způsoby předcházení stresu z MU

Tabulka 11: Druh využití psychosociální pomoci

Otázka 11) V případě, že by pro Vás bylo nezbytné využít psychosociální pomoc, byste nejprve využil (označte prosím jednu možnost).		
Druh psychosociální pomoci	Počet respondentů	Podíl v procentech
a) psychologa VS ČR	14	25,5 %
b) psychologa mimo VS ČR	29	52,7 %
c) specializovanou linku důvěry	4	7,3 %
d) internetovou pomoc	7	12,7 %
e) jiný prostředek	1	1,8 %
Souhrn	55	100 %

Poznámka k tabulce 11:

1 respondent uvedl jako jiný prostředek psychosociální pomoci „kolegu z práce (kamaráda)“. Domníváme se, že zřejmě jedná o proškolenou osobu v poskytování psychosociální pomoci, která nemá tuto činnost v náplni pracovního (služebního) poměru.



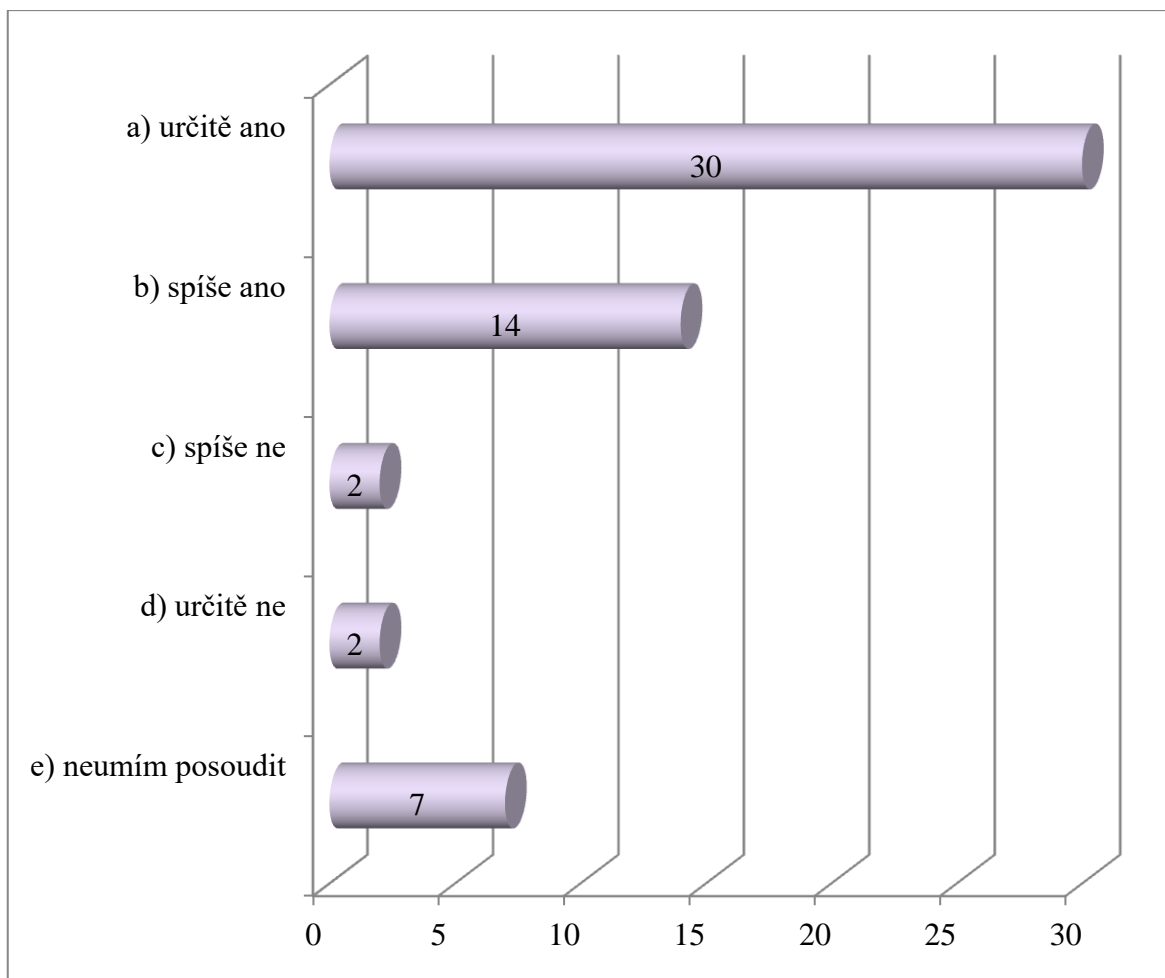
Graf 11: Druh využití psychosociální pomoci

Tabulka 12: Odůvodnění řešení využití psychosociální pomoci

Otázka 12) Pokuste se prosím vyjádřit, proč byste se rozhodli využít určitého druhu psychosociální pomoci (viz otázka č. 11).			
Důvod řešení využití psychosociální pomoci	Druh psychosociální pomoci dle otázky č. 11)	Počet respondentů	Podíl v procentech
Své potíže řeším mimo VS ČR	Psychologa mimo VS ČR	1	5,6 %
Nemám důvěru v psychology VS ČR	Psychologa mimo VS ČR	3	16,7 %
Mám větší důvěru v psychology VS ČR	Psychologa VS ČR	7	38,9 %
Psychologové VS ČR znají velmi dobře prostředí a problematiku věznic.	Psychologa VS ČR	4	22,2 %
Anonymita	Internetová pomoc	3	16,7 %
Souhrn	Otázku zodpovědělo pouze 18 respondentů, kteří čítají 32 % celkového počtu 55 respondentů		100 % odpovědí od 18 respondentů

Tabulka 13: Názor respondentů na ovlivnění četností prožitých MU

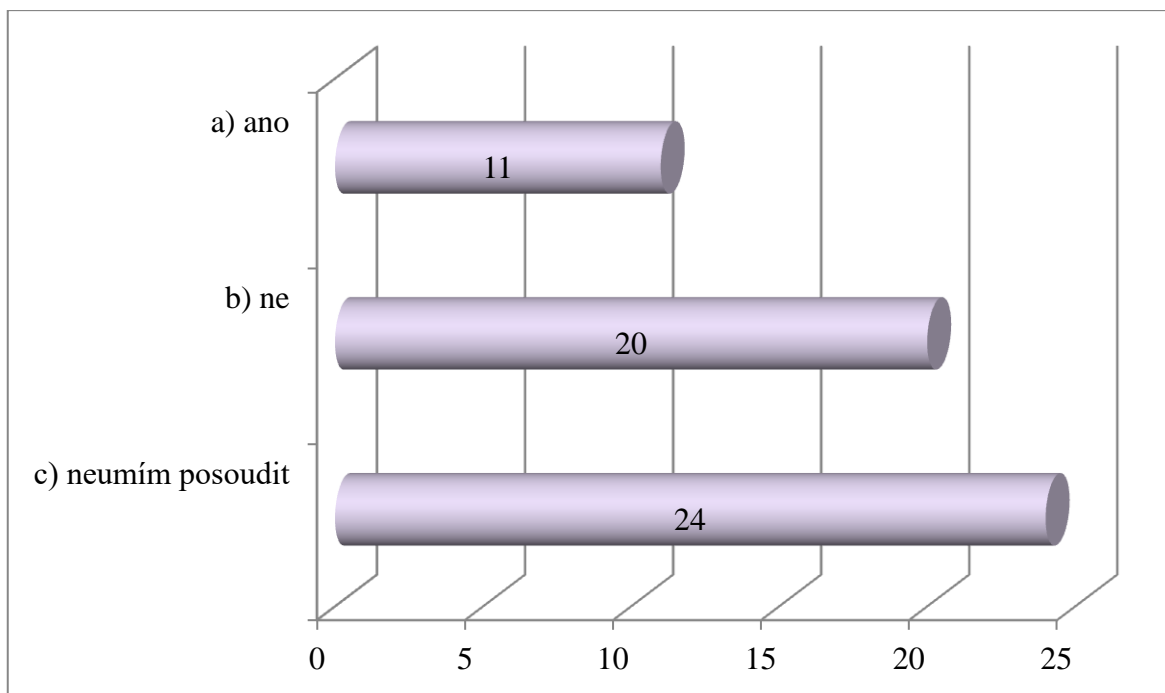
Otázka 13) Myslíte si, že se Vám zvyšuje psychická odolnost se zvyšující se četností prožitých MU během výkonu služby?		
Názor (souhlas/nesouhlas) respondenta	Počet respondentů	Podíl v procentech
a) určitě ano	30	54,5 %
b) spíše ano	14	25,5 %
c) spíše ne	2	3,6 %
d) určitě ne	2	3,6 %
e) neumím posoudit	7	12,7 %
Souhrn	55	100 %



Graf 123: Názor respondentů na ovlivnění četností prožitých MU

Tabulka 14: Názor respondentů na důležitost využití psychologické péče

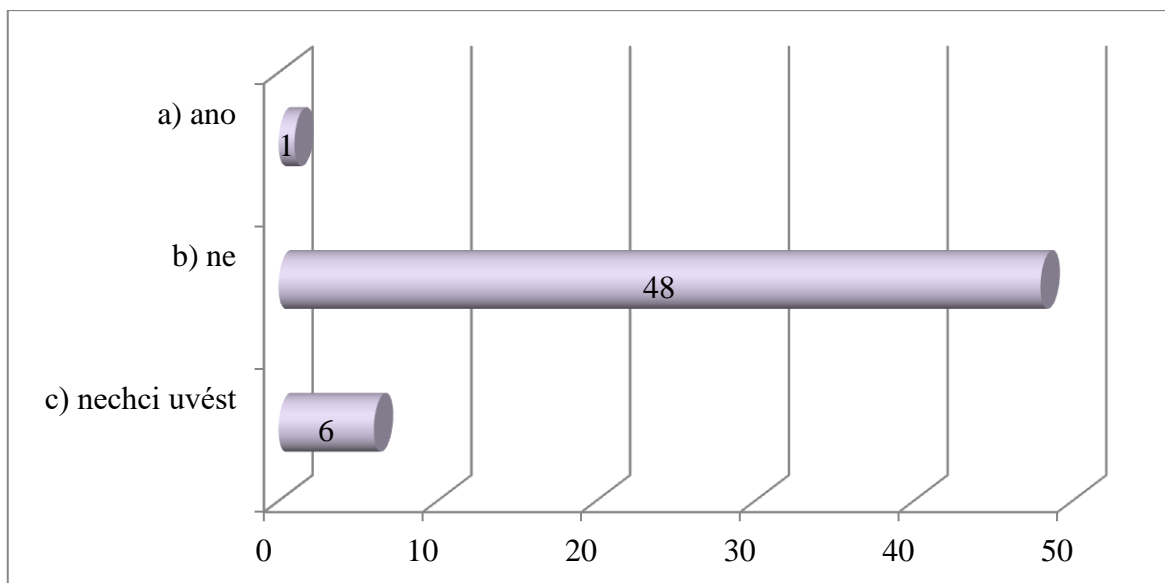
Otázka 14) Je pro Vás důležité, mít možnost využít psychologické péče, která je poskytována dle zákona č. 361/2003 Sb., § 77, bod 11), písm. l).		
Názor (souhlas/nesouhlas) respondenta	Počet respondentů	Podíl v procentech
a) ano	11	20 %
b) ne	20	36,4 %
c) neumím posoudit	24	43,6%
Souhrn	55	100 %



Graf 134: Názor respondentů na důležitost využití psychologické péče

Tabulka 15: Využití psychosociálních intervenčních služeb

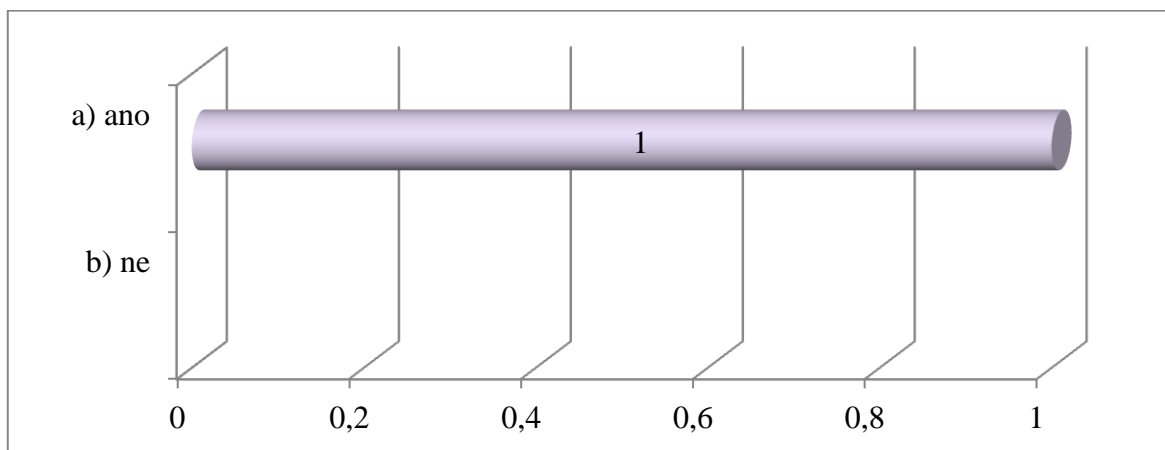
Otázka 15) Využil jste některé z psychosociálních intervenčních služeb z důvodu zvládnutí svých problémů, které souvisely s výkonem služby?		
Názor (souhlas/nesouhlas) respondenta	Počet respondentů	Podíl v procentech
a) ano	1	1,8 %
b) ne	48	87,3 %
c) nechci uvést	6	10,9 %
Souhrn	55	100 %



Graf 145: Využití psychosociálních intervenčních služeb

Tabulka 16: Názor respondentů na pomoc psychologa

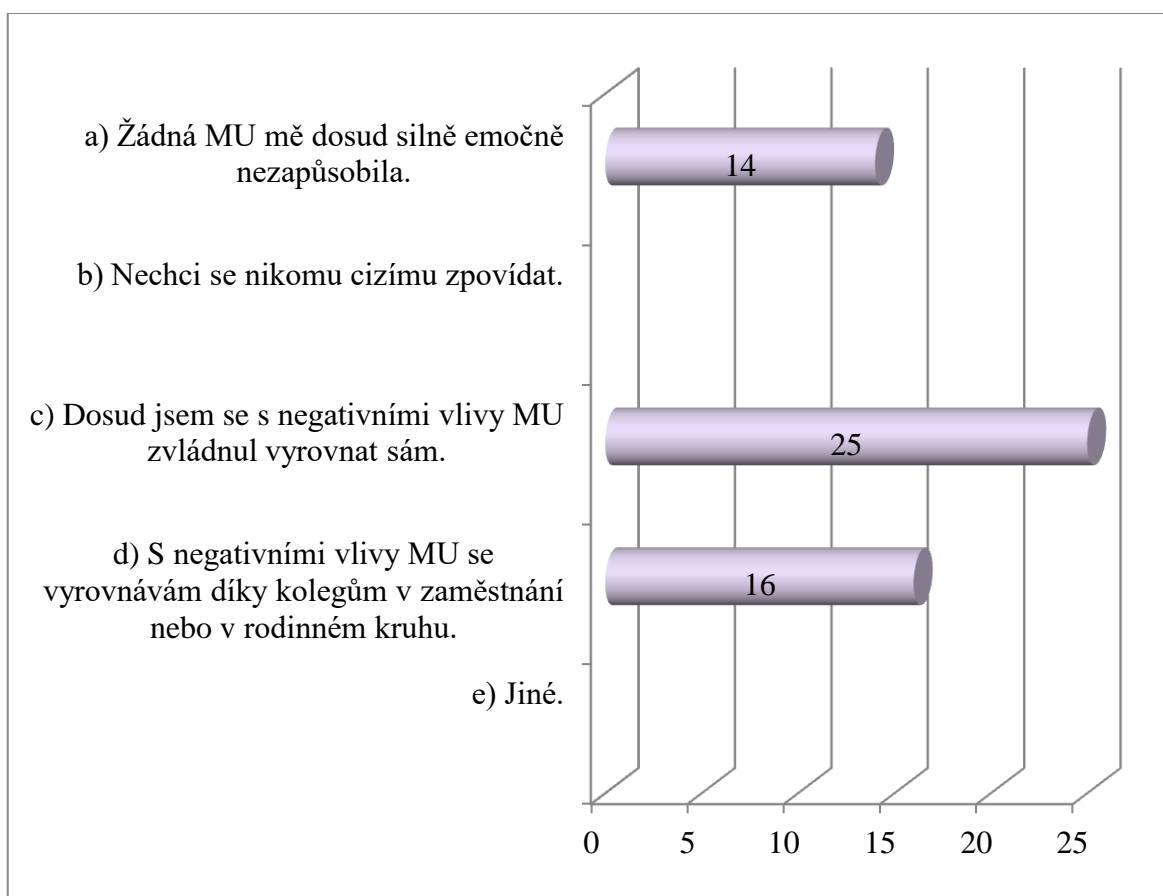
Otázka 16) Pokud jste odpověděl na otázku č. 15) „ANO“, zodpovězte prosím následující otázku: Pomohl Vám psycholog?		
Názor (souhlas/nesouhlas) respondenta	Počet respondentů	Podíl v procentech
a) ano	1	100 %
b) ne	0	0 %
Souhrn	1	100 %



Graf 156: Názor respondentů na pomoc psychologa

Tabulka 17: Důvod nevyužití psychosociální intervenčních služeb

Otázka 17) Pokud jste odpověděl na otázku č. 15) „NE“, vyberte prosím jednu možnost, proč jste nevyužil psychosociálních intervenčních služeb?		
Názor (souhlas/nesouhlas) respondenta	Počet respondentů	Podíl v procentech
a) Žádná MU mě dosud silně emočně nezapůsobila.	14	25,5 %
b) Nechci se nikomu cizímu zpovídat.	0	0 %
c) Dosud jsem se s negativními vlivy MU zvládnul vyrovnat sám.	25	45,5 %
d) S negativními vlivy MU se vyrovnávám díky kolegům v zaměstnání nebo v rodinném kruhu.	16	29,1 %
e) Jiné.	0	0 %
Souhrn	55	100 %



Graf 167: Důvod nevyužití psychosociální intervenčních služeb

5.2 Vyhodnocení cílů

V této bakalářské práci jsme si stanovili více cílů. **Prvním cílem** bylo popsání organizační struktury VS ČR vycházející ze zákonných a podzákonných norem, jejíž součástí je právě dozorce oddělení výkonu trestu. Stručně jsme nastínili také historii vězeňství, ale hlavní pozornost jsme věnovali obzvláště dozorcům, který musí při nástupu do funkce splnit určité podmínky a být náležitě připraven. Samozřejmostí je také přezkušování dozorce. V teoretické části jsme popsali funkci dozorce oddělení výkonu trestu a jeho pracovní náplň. Stejně tak jsme se věnovali MU, jejich identifikaci dle vnitřních norem VS ČR, čímž jsme splnili zadaný cíl práce.

Druhým cílem teoretické části bylo zpracování uceleného pohledu na poskytování psychosociálních intervenčních služeb ve VS ČR. Zde jsme vycházeli ze zákona č. 361/2003 Sb., o služebním poměru příslušníků bezpečnostních sborů. Z dostupných zdrojů bylo zjištěno, že psychosociální služby jsou v jednotlivých organizačních jednotkách VS ČR poskytovány kmenovými psychology, kteří prakticky odkazují na další odborníky, a proto byl nastíněn systém krizové intervence a historie Psychologického pracoviště VS ČR. Tímto byl splněn druhý zadaný cíl práce.

Třetí cíl spočíval v realizaci výzkumu, jaké MU jsou pro psychiku dozorce nejnebezpečnější. Za tímto účelem byly součástí dotazníkové šetření otázky číslo 4 a 5, které se týkaly řešení MU samotnými respondenty (dozorcí). Z dotazníkového šetření (viz Tabulka 4: Výčet řešených MU) je patrné, že nejčastěji jsou respondenty řešeny MU, které mají spojitost s odsouzenými. Celkově se jednalo o řešení 103 případů, které čítají 78,7% podíl na celkovém počtu respondenty společně řešených MU. Nejčastěji se jednalo o vlastní sebepoškození, nebo jiný těžký úraz odsouzeného ve 33 případech (25,2 %) a fyzické napadení mezi odsouzenými ve 29 případech (22,1 %). Méně početnější případy, kdy respondenti řešili sebevraždu, nebo úmrtí odsouzeného – 20 případů (15,3 %) a hromadnou nekázeň a jiné nezákonné vystoupení odsouzených, případně vzpouru – 21 případů (16 %).

Jako psychicky nejvlivnější MU (viz Tabulka 5: Nejvlivnější MU) označilo 12 respondentů (21,8 %) úmrtí zaměstnance VS ČR. Jako druhá nejvlivnější MU byla označena hromadná nekázeň a jiná nezákonná vystoupení odsouzených, případně vzpoury 11 respondenty (20 %). Jako třetí nejvlivnější MU vyplynula z dotazníkového sebevražda,

nebo úmrtí odsouzeného pro 10 respondentů (18,2 %). Čtvrtou nejvlivnější MU bylo vlastní sebepoškození, nebo jiný těžký úraz odsouzeného pro 9 respondentů (16,4 %).

Z provedeného výzkumného šetření je zřejmé, že vliv MU na psychiku dozorce je nesporný. Dozorcům není lhostejné jakékoliv sebepoškození a těžké úrazy odsouzených, ani jejich společná nekázeň. Nejsilnější negativní vliv na psychiku dozorce má úmrtí zaměstnance VS ČR.

Cíl třetí byl tedy splněn díky uskutečněnému dotazníkovému šetření.

Čtvrtým cílem bylo potvrzení, nebo vyvrácení námi zformulovaných hypotéz. Zpracovali jsme odpovědi respondentů (dozorců) na námi položené otázky a tak jsme dosáhli potřebných informací, abychom mohli vyhodnotit stanovené hypotézy.

5.3 Vyhodnocení hypotéz

Hypotéza 1) *Předpokládáme, že více než 50 % dozorců bude po bezprostředním prožití MU hledat psychickou oporu u spolusloužících dozorců.*

K první hypotéze se vztahovala otázka číslo 9.

V otázce číslo 9 jsme zjišťovali, jakým způsobem se dozorcí vyrovnávají s MU, které ve službě prožili. Možnost s nikým o tom nemluvit a vyrovnat se s tím sám zvolilo 18 dozorců (dotazovaných respondentů), což tvořilo 30% podíl. Pouze jeden respondent (1,7 %) uvedl, že by co nejdříve kontaktoval odborníky (psychology). O prožité MU by si promluvil až doma 9 respondentů (15 %) s vhodnými členy rodiny. Možnost promluvit si co nejdříve to situace dovoluje s dozorcí, jímž důvěřují v klidném prostředí, zvolilo 32 respondentů, kteří tvořily 53,3% podíl celkového počtu zúčastněných respondentů (viz Tabulka 9: Způsoby vyrovnání s MU).

Na základě vyhodnocení dotazníkového šetření lze konstatovat, že Hypotéza 1) **byla potvrzena.**

Hypotéza 2) *Předpokládáme, že v případě nezbytnosti využití psychologických služeb by více než dotazovaných 25 % dozorců využilo pomoci psychologa výhradně VS ČR.*

Ke druhé hypotéze se vztahovala otázka číslo 11 a 12.

V otázce číslo 11 jsme zjišťovali, jaké druhy psychosociální pomoci by byly v případě nezbytnosti využity (viz Tabulka 11: Druh využití psychosociální pomoci).

Specializovanou linku by zvolili 4 respondenti (7,3 %). Internetovou pomoc by využilo 7 respondentů (12,7 %). Psychologa mimo VS ČR by oslovilo 29 respondentů (52,7 %), zatím co psychologa VS ČR by vyhledalo pouze 14 respondentů (25,5 %).

Otázka 12 navazovala na předchozí otázku 11, kde se měli respondenti vyjádřit, proč by se rozhodli využít určitého druhu psychosociální pomoci (viz Tabulka 12: Odůvodnění řešení využití psychosociální pomoci). Na tuto otázku odpovědělo pouze 18 respondentů, kteří čítali 32 % celkového počtu 55 zúčastněných respondentů. Otevřenou důvěru v psychologa VS ČR sdělilo 38,9 % respondentů (7 dozorců).

Na základě vyhodnocení dotazníkového šetření lze konstatovat, že Hypotéza 2) **byla potvrzena.**

Hypotéza 3) *Předpokládáme, že prožití MU zvyšuje psychickou odolnost, což v dotazníku uvede nejméně 50 % oslovených dozorců.*

Ke třetí hypotéze se vztahovala otázka číslo 13.

V otázce číslo 13 jsme zjišťovali, zdali se dle subjektivního názoru respondentů zvyšuje psychická odolnost se zvyšující se četností prožitých MU během výkonu služby. Tuto otázku neumělo posoudit 7 respondentů (12,7 %). Celkově 4 (7,2 %) respondenti odpověděli, že četnost MU psychickou odolnost nezvyšuje (2 respondenti odpověděli „spíše ne“ a další 2 respondenti odpověděli „určitě ne“). Souhlas vyslovilo celkově 44 respondentů (80 %). Konkrétně 30 respondentů vyslovilo názor „určitě ano“ a 14 respondentů zvolilo možnost „spíše ano“ (viz Tabulka 13: Názor respondentů na ovlivnění četností prožitých MU).

Na základě vyhodnocení dotazníkového šetření lze konstatovat, že Hypotéza 3) **byla potvrzena.**

Hypotéza 4) *Předpokládáme, že více než 75 % dozorců si je vědomo důležitosti poskytování psychologické péče VS ČR.*

Ke čtvrté hypotéze se vztahovala otázka číslo 14.

V otázce číslo 14 jsme zjišťovali jakou důležitost má pro respondenty možnost využití psychologické péče (viz Tabulka 14: Názor respondentů na důležitost využití psychologické péče), která je poskytovaná dle zákona č. 361/2003 Sb., § 77, bod 11), písm. l). Nejvíce respondentů neumělo posoudit důležitost využití psychologické péče – 24 respondentů (43,6 %). Za důležité mít možnost využít psychologickou péči považuje 11

respondentů (20 %). Že není možnost využití psychologické péče důležitá, odpovědělo 20 respondentů (36,4 %).

Na základě vyhodnocení dotazníkového šetření lze konstatovat, že Hypotéza 4) **nebyla potvrzena**.

Hypotéza 5) *Předpokládáme, že méně než 25 % dozorců již využilo v souvislosti s výkonem služby některé z psychosociálních intervenčních služeb.*

K páté hypotéze se vztahovaly otázky číslo 15, 16 a 17.

V otázce číslo 15 jsme zjišťovali, jaké bylo využití psychosociálních intervenčních služeb z důvodu zvládnutí svých problémů, které souvisely s výkonem služby. Na tuto otázku nechtělo uvést jednoznačnou odpověď 6 respondentů (10,9 %). Převážná část – 48 respondentů (87,3 %) uvedla, že dosud psychosociální intervenční službu nevyužila. Pouze 1 respondent (1,8 %) uvedl, že již využil psychosociálních intervenčních služeb v souvislosti s výkonem služby (viz Tabulka 15: Využití psychosociálních intervenčních služeb).

Navazující otázkou byla otázka číslo 16, zdali psycholog respondentovi pomohl. Vyjádření 1 respondenta, který této službě využil, bylo souhlasné (viz Tabulka 16: Názor respondentů na pomoc psychologa).

Další navazující otázkou byla otázka číslo 17, kdy byli respondenti dotazováni, proč nevyužili psychosociální intervenčních služeb (viz Tabulka 17: Důvod nevyužití psychosociálních intervenčních služeb). Téměř polovina respondentů (25 dozorců – 45,5 %) odpověděla, že se dosud s negativními vlivy MU zvládla vyrovnat sama. Necelá třetina respondentů (16 dozorců – 29,1 %) se s negativními vlivy MU vyrovnávala díky svým kolegům v zaměstnání, nebo v rodinném kruhu. Na čtvrtinu respondentů (14 dozorců – 25,5 %) dosud žádná MU silně emočně nezapůsobila.

Na základě vyhodnocení dotazníkového šetření lze konstatovat, že Hypotéza 5) **byla potvrzena**.

6 Diskuse

V praktické části této bakalářské práce jsme zkoumali, které MU zanechávají na dozorcích oddělení výkonu trestu z jejich pohledu v souvislosti s výkonem služby největší emoční dopad. Zajímalo nás také, jakým způsobem se s tím dozorcí vyrovnávají.

V diskuzi bychom se měli pozastavit nad zvoleným tématem bakalářské práce a sdělit důvod naší volby zvoleného tématu. Toto téma jsme vybrali z důvodu našeho zájmu o problematiku MU ve vězeňství, přičemž jsme se zaměřili na jejich působení po stránce psychické. Dozorci samozřejmě očekává, že se během výkonu své služby setká i s MU, na což by měl být náležitě připraven absolvováním Základní odborné přípravy příslušníka, která probíhá v Akademii VS ČR ve Stráži pod Ralskem, ale měla by být brána v úvahu také skutečnost, že samotné MU mohou hluboce zasáhnout do nitra dozorce.

Celá rozsáhlá VS ČR je dlouholetou fungující organizací, během jejíž působení se třeba jen změnil název z původního totalitního názvu Sbor nápravné výchovy. Aby bylo vězeňství funkční, musí se vyvíjet. Vývoj vězeňství je zjevný. Začíná středověkým mučením a popravováním. Pokračuje zlepšením podmínek během osvícenské vlády Marie Terezie a Josefa II i využitím věznic během válek jako nástroje vládnoucího režimu. Současné vězeňství se mimo jiné snaží pod tlakem narůstajících bezpečnostních rizik zvyšovat akcent na bezpečnost pro všechny. Ona bezpečnost je žádoucím stavem (Rosinová, 2014), který může být narušen působením MU. Toho si je VS ČR dobře vědoma a proto se snaží maximálně předcházet vzniku MU všemi dostupnými prostředky, jakým jsou například stavebně technická zabezpečení.

Pokud již k MU dojde, je třeba ji co nejdříve s využitím všech dostupných sil a prostředků vyřešit. Následuje samozřejmě vyhodnocení a nezbytné poučení se z celého vývoje této události a není vhodné podceňovat identifikaci vzniku celé události. K tomu všemu dochází, o čemž vypovídá obsáhlý systém vnitřních zpráv a norem, kterými VS ČR disponuje. Musíme ovšem upozornit na to, že řešení MU probíhá hlavně příslušníky.

Příslušníky VS ČR rozdělujeme ve věznicích mezi dvě oddělení: oddělení výkonu trestu a oddělení vězeňské stráže (viz Příloha 1, Obrázek 3). Dozorci oddělení výkonu trestu zajišťují, aby výkon trestu odsouzených probíhal v souladu se všemi platnými zákonnými prostředky. Během výkonu své služby se dozorcí setkávají s MU, které musí řešit. Již z teoretické části této bakalářské práce, respektive z Přílohy 2, Obrázku 4 je

patrný podíl MU Věznice Vinařice na celkovém množství MU ve všech organizačních jednotkách. K vyhodnocení, zdali je těchto událostí mnoho, nebo naopak nám poslouží dva pohledy. Prvním pohledem je fakt, že máme 35 organizačních jednotek s vězňenými a v tom případě lze vyhodnotit výskyt MU jako velice četný. Druhým pohledem je skutečnost, že Věznice Vinařice obsazuje třetí příčku mezi organizačními jednotkami co do počtu vězňených a hlavně je její kapacita nejvíce využívána (Statistická ročenka Vězeňské služby České republiky 2014, 2015), což sebou samozřejmě nese riziko vzniku MU.

Třetí cíl této bakalářské práce bakalářské práce spočíval ve výzkumu četnosti dozorci řešených MU, kdy bylo zjištěno, že podíl odsouzených na MU čítá 87,7 %. (viz Tabulka 4: Výčet řešení MU, body a) až e) plus i), které byly do doby výzkumu řešeny sloužícími dozorcí.

Náležitou pozornost jsme také věnovali MU, které nejvlivněji působí na psychiku dozorce (viz Tabulka 5: Nejvlivnější MU). Zjistili jsme, že nejvíce na psychiku dozorce působí úmrtí zaměstnance VS ČR (21,8 %) a dalším nejvlivnější MU je sebevražda, nebo úmrtí odsouzeného (18,2 %). Toto zjištění prakticky potvrzuje skutečnost, že dozorcí během služby zůstávají důležité osobnostní charakteristiky, kterými jsou žádoucí postoje a hodnoty, jež se prověřují při nástupu k ozbrojenému bezpečnostnímu sboru.

První hypotéza se týkala předpokladu, že více jak polovina dozorců bude po bezprostředním prožití MU hledat psychickou oporu u spolusloužících dozorců. Hypotéza první se nám potvrdila. Domnívali jsme se, že takovéto jednání patří do běžného chování člověka. Vždyť právě při pomoci s řešením nějakého problému, se nabízí možnost hledat oporu u druhého člověka, který mohl zažít stejnou situaci. Sívek (2014) zjistil, že oporu využívají také policisté zasažení zátěžovou situací u svých kolegů. Podobný postoj, který se shodoval s výsledkem naší hypotézy, zjistila Dvořáková (2014), jejíž respondenti působící v týmech Krizové intervence souhlasně uvedli, že by událost konzultovali se zkušenějšími kolegy.

Druhá hypotéza předpokládala, že by v případě nezbytnosti využití psychologických služeb, více než čtvrtina dozorců oslovila psychologa výhradně VS ČR. I druhá hypotéza se nám potvrdila. V tomto pojetí se nabízí myšlenka, že obzvláště psycholog VS ČR by měl být velmi dobře znalý poměrům ve věznici. Steiner (2010) v oblasti speciálních zásahových jednotek uvádí, že je psycholog příslušníkům přidělován, aby je připravil na stresové situace. Naopak Kočí (2015) zjišťuje, že městským strážníkům

v případech stavu psychické krize nezbyvá nic jiného, než se s tím vyrovnat sám, nebo využít civilních psychologických služeb. Valko (2011) uvádí, že policisté jsou o systému psychologických služeb dobře informováni, ale nevyužili by jej a spíše by vyhledali služby soukromého psychologa.

Třetí hypotéza vypovídala o domněnce, že by prožití MU mělo zvyšovat psychickou odolnost, s čímž mělo souhlasit více než polovina dozorců. Tato hypotéza se nám potvrdila. Zde vycházíme z předpokladu, kdy pokud si představíme, že člověk zvládne vyřešit určitou nestandardní situaci, tak v případě jejího opakování bude schopen řešit tuto situaci lépe, díky svým zkušenostem. Z výzkumu, který provedla Křivánková (2014), je patrné, že si 55 % příslušníků Hasičského záchranného sboru České republiky (dále jen HZS ČR) myslí, že se zvyšuje psychická odolnost s rostoucím počtem traumatizujících událostí. V případě našeho výzkumu bylo potvrzení zvýšení psychické odolnosti s nárůstem četnosti ještě více patrné, kdy si bylo 54,5 % dozorců určitě jisto tímto tvrzením a dalších 25,5 % se spíše domnívalo, že by zvyšující se četnost prožitých MU měla zvyšovat psychickou odolnost.

Čtvrtá hypotéza vyjadřuje předpoklad, že více jak tři čtvrtiny dozorců si jsou vědomé důležitosti poskytování psychologické péče. Překvapením pro nás bylo nepotvrzení této hypotézy. Vždyť ona povinnost poskytovat psychologickou péči vychází se zákona 361/2003, o služebním poměru příslušníků bezpečnostních sborů, který se vztahuje na VS ČR. Pekař (2015) zjišťuje, že si vojáci zátěžové situace nepřipouští a jejich řešení považují za svou práci. Přičemž musíme brát v potaz, že se příslušníky armády tento zákon nevztahuje. Z nepotvrzení naší hypotézy plyne výrazné podceňování psychologické péče.

Obecné pravidlo příslušníků ozbrojených sborů říká, že příslušník nastupuje do služby vždy odpočatý a řádně připravený. Služba příslušníka trvá většinou déle, než je běžná pracovní doba civilních zaměstnanců například z důvodu náročnosti střídání jednotlivých služebních směn. Protože je průběh směny delší, je zde samozřejmě větší riziko únavy, i když jsou prokazatelně čerpány přestávky. To se obzvláště projevuje u příslušníka ve směně, protože on není stroj. Právě v tuto chvíli zde narůstá vliv hrozby případného stresu. K ještě většímu nebezpečí dochází ve chvíli, kdy musí příslušník zakročít. Případem zákroku může být právě MU. Příslušné zákony stanovují výjimku, že příslušníci nemusí zakročít v případech, když jim v tom brání překážka, kterou je nevyzkušenost k zákroku, nebo vliv léků – nikoliv únava!

Pátá hypotéza se týkala využití psychosociálních služeb dozorcí v souvislosti s výkonem služby, kdy jsme předpokládali její využití méně jak čtvrtinou dozorců. Tato hypotéza se nám také potvrdila. V našem výzkumu se k využití psychosociálních intervenčních služeb přiznal pouze 1 dozorce (1,8 %), přičemž zajímavým sdělením bylo, že dalších 6 dozorců (10,9 %) nechtělo uvést, zdali těchto služeb využilo. Ve výzkumu Koutné (2015) bylo prokázáno vyšší využití odborné pomoci příslušníkům zasahujících složek a to 3 respondenty (6 %). Podobné hodnoty využití služeb posttraumatické péče zjistil Žalud (2015), který zjistil ve své výzkumu kontaktování psychologa 5 příslušníky zasahujících složek (5,2 %). Naopak Valko (2011) uvádí, že policisté jsou o systému psychosociální intervenční péče informováni, ale nevyužili by jej. Policisté by spíše využili služeb soukromého psychologa. Někteří policisté se navíc obávají, že jsou jejich hovory nahrávány, z čehož plyne nedostatek informací, ale také z opatrnost samotných policistů.

V diskuzi věnujeme pozornost také porovnání vnitřních předpisů bezpečnostních sborů vyplývající ze zákona č. 361/2003 Sb., § 77, bod 11) písm. l), které v oblasti péče o příslušníky stanovují povinnost poskytovat psychologickou péči. Konkrétními subjekty porovnání je VS ČR a HZS ČR.

VS ČR v Nařízení generálního ředitele Vězeňské služby České republiky č. 5/2016, o zaměstnancích a příslušnících Vězeňské služby České republiky zabezpečujících výkon vazby, výkon trestu odnětí svobody a výkon zabezpečovací detence stanovuje úkol psychologovi oddělení výkonu trestu, aby poskytoval psychologické poradenství zaměstnancům organizační jednotky a v případě potřeby zajišťoval další následnou péči pro zaměstnance předáním kontaktu na Psychologické pracoviště VS ČR. Vzhledem k tomu, že bylo samostatné Psychologické pracoviště prakticky zrušeno, respektive nahrazeno systémem psychologů v jednotlivých organizačních jednotkách (Výroční zpráva Vězeňské služby České republiky 2014, 2015), oslovený psycholog poskytne na vyžádání psychologické poradenství a dle potřeby zajistí další odbornou psychosociální pomoc, případně předá kontakt na Nonstop otevřenou anonymní linka pomoci v krizi (viz Příloha 3 Obrázek 6), čímž splní veškeré své povinnosti.

HZS ČR v Pokynu č. 43 generálního ředitele Hasičského záchranného sboru České republiky o psychologické službě Hasičského záchranného sboru České republiky již v první části vymezuje pojmy „kolegiální psychická pomoc“, „tým posttraumatické péče“ i „koordinátor“ a „člen“ týmu posttraumatické péče, kteří jsou náležitě vyškoleni.

Z předchozího stručného porovnání je zřejmé, že jsou příslušníci HZS ČR proškolení v poskytování psychologické pomoci. U VS ČR tomu tak není.

Z výzkumu a následného porovnání výsledků této bakalářské práce vyplývá, že příslušníci bezpečnostních sborů hledají v případě pocíťování stresu a zažití traumatizujících události oporu u svých kolegů (viz První potvrzená hypotéza této bakalářské práce). Naskýtá se zde možnost pochybovat nad kvalitou poskytnutí této pomoci, když příslušníci VS ČR – konkrétně dozorce oddělení výkonu trestu nejsou proškolení v poskytování této péče a to ani na kolegiální úrovni.

Obzvláště na základě těchto zjištění si dovoluujeme vydat doporučení, aby byla ve VS ČR věnována větší pozornost poskytování psychologické péče ve smyslu základní psychologické pomoci pro dozorce oddělení výkonu trestu, kterou by si proškolení dozorce mohli poskytovat vzájemně, pokud jim to stupeň zasažení stresem, nebo případnými traumaty a samozřejmě jejich schopnosti umožní.

7 Závěr

Tato bakalářská pojednávala o problematice negativního vlivu MU na dozorce oddělení výkonu trestu. Hlavními cíli bylo přinesení celistvého náhledu na organizaci VS ČR a zpracování uceleného pohledu na poskytování psychosociálních intervenčních služeb ve VS ČR. Současně bylo zjišťováno, které MU jsou pro psychiku dozorce nejnebezpečnější.

V teoretické části jsme popsali rozsáhlou organizaci, kterou je právě VS ČR od generálního ředitelství až po jednotlivé organizační jednotky. Stručně jsme nastínili historii vězeňství, ale hlavní pozornost byla věnována obzvláště dozorcům, který se mimo jiné setkává MU, jež je povinen řešit. Tyto MU mohou vyvolávat stres a způsobovat traumata. Proto bylo dalším cílem seznámení se systémem poskytování psychosociálních intervenčních služeb. Neopomněli jsme se věnovat ani bezpečnosti a MU, kdy jsme pracovali se statistikami Věznice Vlnařice a ostatních organizačních jednotek VS ČR.

V praktické části jsme se věnovali potvrzení, či vyvrácení stanovených hypotéz pomocí námi sestaveného nestandardizovaného dotazníku, který byl distribuován mezi dozorce ve Věznici Vlnařice. Provedené výzkumné šetření potvrdilo, že vliv MU na psychiku dozorce je nesporný, přičemž největší vliv má úmrtí zaměstnance, ale i odsouzeného. Součástí praktické části bylo zkoumání nevýrazného využití psychosociálních intervenčních služeb. Naše výsledky jsme následně porovnali s dalšími pracemi, kde jsme nezjistili výrazné rozdíly. Svou pozornost jsme zaměřili i na dostupné vnitřní normy bezpečnostních sborů, kde jsme zjistili značný rozdíl v poskytování psychologické pomoci mezi HZS ČR a VS ČR.

Proto si závěrem dovoluujeme vydat odvážné doporučení, aby byla ve VS ČR věnována větší pozornost poskytování psychologické péče, obzvláště na nejnižších organizačních stupních, kterou by mohli poskytovat sami dozorce proškolení základní psychologickou pomocí dle systému poskytování psychologických služeb v HZS ČR, čímž by byly sníženy následky vlivu MU na psychiku dozorce.

8 Seznam symbolů a zkratek

ČR	Česká republika
HZS ČR	Hasičský záchranný sbor České republiky
MU	mimořádná událost
VS ČR	Vězeňská služba České republiky

9 Seznam použité literatury

BAJCURA, Lubomír. *Oddělení se zesíleným stavebně-technickým zabezpečením*. České vězenství. 2005, 48 s. ISSN 1213-9297.

BAŠTECKÁ, Bohumila. *Terénní krizová práce: psychosociální intervenční týmy*. Vyd. 1. Praha: Grada, 2005, 299 s. ISBN 80-247-0708-X.

BAŠTECKÁ, Bohumila a Petr GOLDMANN. *Základy klinické psychologie*. Vyd. 1. Praha: Portál, 2001, 436 s. ISBN 80-7178-550-4.

DVOŘÁKOVÁ, Ivana. *Krizová intervence u Policie České republiky*. Brno 2014. Diplomová práce. Masarykova univerzita, Fakulta sociálních studií. Vedoucí práce Dipl.-Theol. Univ. Stanislava Ševčíková, Ph.D.

HARTL, Pavel. *Stručný psychologický slovník*. Vyd. 1. Praha: Portál, 2004, 311 s. ISBN 80-7178-803-1.

HÁLA, Jaroslav. *Úvod do teorie a praxe vězeňství*. 2. dopl. vyd. České Budějovice: Vysoká škola evropských a regionálních studií, 2006, 183 s. ISBN 80-86708-30-6.

HLISNÍK, Jan. *Bezpečnost ve Vázební věznici Ostrava*. In: Evropské vězeňské systémy. Praha, Vězeňská služba ČR - Generální ředitelství, 2004, 495 s. ISBN 80-239-3645-X.

HORNA, Oldřich. *Bezpečnost Vězeňských zařízení a úloha personálu*. In: Evropské vězeňské systémy. Praha, Vězeňská služba ČR - Generální ředitelství, 2004, 495 s. ISBN 80-239-3645-X.

HOSKOVCOVÁ, Simona. *Psychosociální intervence*. 1. vyd. Praha: Karolinum, 2009, 184 s. ISBN 978-80-246-1626-1.

HUBER, Johannes, BANKHOFER Hademar a HEWSON Ewan. *30 způsobů, jak se zbavit stresu*. Vyd. 1. Praha: Grada, 2009, 117 s. ISBN 978-80-247-2486-7.

KOČÍ, Jan. *Řešení konfliktních situací příslušníky MP a PČR v okrese Havlíčkův Brod*. Brno 2015. Diplomová práce. Masarykova univerzita, Fakulta sportovní studií. Vedoucí práce Mgr. Jitka Čihounková, Ph.D.

KOHOUTEK, Tomáš. *Psychologie katastrofické události*. Vyd. 1. Praha: Academia, 2009, 362 s. ISBN 978-80-200-1816-8.

KOUTNÁ, Eliška. *Vplyv mimoriadnej udalosti na psychiku zasahujúceho človeka*. Kladno 2015. České vysoké učení technické v Praze, Fakulta biomedicínského inženýrství. Vedoucí práce: doc. PaedDr. ThDr. Monika Zaviš PhD.

KRASKA-LÜDECKE, Kerstin. *Nejlepší techniky proti stresu*. Vyd. 1. Praha: Grada, 2007, 114 s. ISBN 978-80-247-1833-0.

KŘIVÁNKOVÁ, Veronika. *Mimořádné události a jejich vliv na psychiku hasičů*. Kladno 2014. Diplomová práce. České vysoké učení technické v Praze, Fakulta biomedicínského inženýrství. Vedoucí práce PhDr. Eva Biedermannová.

KUCHTA, Josef a VÁLKOVÁ, Helena. *Základy kriminologie a trestní politiky*. 1. vyd. Praha: C.H. Beck, 2005, 544 s. ISBN 80-7179-813-4.

MÁČEK, Miloš a MÁČKOVÁ, Jiřina. *Fyziologie tělesných cvičení*, 1. vyd., Brno, Masarykova univerzita v Brně, 2002, 112 s. ISBN 80-210-1604-3.

MAŘÁDEK, Vladimír. *Vězeňství*. Vyd. 1. Ostrava: Ostravská univerzita v Ostravě, Pedagogická fakulta, 2005, 203 s. ISBN 80-7368-002-5.

MATOUŠEK, Oldřich. *Metody a řízení sociální práce*. Vyd. 3., aktualiz. a dopl. Praha: Portál, 2013, 395 s. ISBN 978-80-262-0213-4

NAKONEČNÝ, Milan. *Sociální psychologie*. Vyd. 2., rozš. a přeprac. Praha: Academia, 2009, 498 s. ISBN 9788020016799.

PEKAŘ, Tomáš. *Psychologická zátěž vojáků – účastníků zahraničních misí*. Brno 2015. Bakalářská práce. Masarykova univerzita, Pedagogická fakulta. Vedoucí práce Mgr. Tomáš Kohoutek, Ph.D.

PEŠATOVÁ, Ilona a ŠVINGALOVÁ, Dana. *Úvod do speciálně pedagogické a sociální problematiky*. Vyd. 1. Liberec: Technická univerzita v Liberci, 2005, 125 s. ISBN 80-7083-985-6.

PRAŠKO, Ján. *Stop traumatickým vzpomínkám: jak zvládnout posttraumatickou stresovou poruchu*. Vyd. 1. Praha: Portál, 2003, 178 s. ISBN 80-7178-811-2.

REKTOŘÍK, Jaroslav. *Krizový management ve veřejné správě: teorie a praxe*. Vyd. 1. Praha: Ekopress, 2004, 249 s. ISBN 80-86119-83-1.

ROSINOVÁ, Marika. *Krizové situace a mimořádné události nevojenského charakteru*. In: *Ochrana obyvatelstva v případech krizových situací a mimořádných událostí nevojenského charakteru I*. Brno, Tribun EU, s. r. o., 2014, 152 s. ISBN 978-80-236-0721-1.

SÍVEK, Radek. *Syndrom vyhoření u policistů*. Brno 2014. Diplomová práce. Masarykova univerzita, Fakulta sociálních studií. Vedoucí práce PhDr., prof. PhDr. Libor Musil, CSc.

SLEZÁČKOVÁ, Alena. *Průvodce pozitivní psychologií: nové přístupy, aktuální poznatky, praktické aplikace*. Vyd. 1. Praha: Grada, 2012, 304 s. ISBN 978-80-247-3507-8.

SMEJKAL, Vladimír a RAIS, Karel. *Řízení rizik ve firmách a jiných organizacích*. 3. rozš. a aktualiz. vyd. Praha: Grada, 2010, 354 s. ISBN 978-80-247-3051-6.

Statistická ročenka Vězeňské služby České republiky 2014. Praha: Vězeňská služba ČR, 2015.

STEINER, Jaroslav. *Stresové faktory v práci příslušníků Zásahové jednotky*. Brno 2010. Bakalářská práce. Masarykova univerzita, Fakulta sportovní studií. Vedoucí práce Mgr. Viktor Pacholík.

ŠPATENKOVÁ, Naděžda. *Krize: psychologický a sociologický fenomén*. Vyd. 1. Praha: Grada, 2004, 192 s. ISBN 80-247-0888-4.

ŠPATENKOVÁ, Naděžda. *Krizová intervence pro praxi*. 2., aktualiz. a dopl. vyd. Praha: Grada, 2011, 195 s. ISBN 978-80-247-2624-3.

ŠVINGALOVÁ, Dana. *Stres a „vyhoření“ u profesionálů pracujících s lidmi*. Vyd. 1. Liberec: Technická univerzita v Liberci, 2006, 82 s. ISBN 80-7372-105-8.

ŠPERLICOVÁ, Miroslava. *Komu slouží Psychologické pracoviště VS ČR*. ČESKÉ VĚZEŇSTVÍ. 1/2013, 34 s. ISSN 1213-9297.

VÁGNEROVÁ, Marie. *Současná psychopatologie pro pomáhající profese*. Vyd. 1. Praha: Portál, 2014, 815 s. ISBN 978-80-262-0696-5.

VALKO, Erik. *Posttraumatická intervenční péče v Policii České republiky*. Brno 2011. Diplomová práce. Masarykova univerzita, Fakulta sociálních studií. Vedoucí práce: Dipl.-Theol. Univ. Stanislava Ševčíková.

VODÁČKOVÁ, Daniela. *Krizová intervence*. 3. vyd. Praha: Portál, 2012, 543 s. ISBN 978-80-262-0212-7.

VYMĚTAL, Štěpán. *Krizová komunikace a komunikace rizika*. Vyd. 1. Praha: Grada, 2009, 176 s. ISBN 978-80-247-2510-9.

Výroční zpráva Vězeňské služby České republiky 2014. Praha: Vězeňská služba ČR, 2015.

ŽALUD, Jaroslav. *Psychologická pomoc poskytována členům složek IZS při mimořádných událostech*. Kladno 2015. České vysoké učení technické v Praze, Fakulta biomedicínského inženýrství. Vedoucí práce: doc. PhDr. Mgr. Dana Rebeka Ralbovská, Ph.D.

Internetové zdroje

ADAPTOGENS.ORG. *GENERAL ADAPTATION SYNDROME (GAS)* [online]. Adaptogens.org, 2006 [cit. 12. 4. 2016]. Dostupné z: <http://www.adaptogens.org/original/research/GAS.html>

Akademie Vězeňské služby České republiky 2007a. *Úvodní slovo ředitele Akademie Vězeňské služby České republiky* [online]. Vězeňská služba České republiky. [cit. 26. 11. 2015]. Dostupné z: <http://www.akademievs.cz/?m=1>

Akademie Vězeňské služby České republiky. 2007b. *Příprava, průběh, obsah a vyhodnocení služební zkoušky* [online]. Vězeňská služba České republiky. [cit. 14. 11. 2015]. Dostupné z: <http://www.akademievs.cz/?clid=40>

HUBPAGES. *The Different Types of Stress* [online]. Adaptogens.org, 2009 [cit. 12. 4. 2016]. Dostupné z: <http://hubpages.com/health/The-Different-Types-of-Stress>

PIŇOS, Miroslav. *TRAUMA A STRES* [online]. Miroslav Piňos, 2012 [cit. 12. 4. 2016]. Dostupné z: <http://www.pinos.cz/text05.html>

PRAŽÁK, Petr. *Jak úspěšně zvládat stres* [online]. Psychologie.cz, 2010 [cit. 13. 10. 2015]. Dostupné z: <https://psychologie.cz/jak-uspesne-zvladat-stres/>

ROTYKA, Pavel. *Z historie a současnosti Ministerstva spravedlnosti* [online]. EPRAVO.CZ, 2002. [cit. 12. 11. 2015]. Dostupné z: <http://www.epravo.cz/top/clanky/z-historie-a-soucasnosti-ministerstva-spravedlnosti-20282.html>

Vězeňská služba České republiky. 2012a. *Věznice Vinarice s představuje* [online]. Vězeňská služba České republiky, 2012 [cit. 26. 11. 2015]. Dostupné z: <http://www.vscr.cz/veznice-vinarice-97/o-nas-1636/veznice-vinarice-770/>

Vězeňská služba České republiky. 2012b. *Střední odborné učiliště - současnost* [online]. Vězeňská služba České republiky, 2012 [cit. 12. 11. 2015]. Dostupné z: <http://www.vscr.cz/veznice-valdice-95/vykon-vezenstvi-366/zamestnavani-odsouzenych-1305/skolske-vzdelavaci-stredisko-soucasnost>

Vězeňská služba České republiky. 2012c. *Výkon trestu odnětí svobody* [online]. Vězeňská služba České republiky, 2012 [cit. 12. 11. 2015]. Dostupné z: <http://www.vscr.cz/veznice-pankrac-26/o-nas-1615/vykon-vezenstvi-652/vykon-trestu-odneti-svobody-5746>

Vězeňská služba České republiky. 2012d. *Vzdělávání* [online]. Vězeňská služba České republiky, 2012 [cit. 13. 11. 2015]. Dostupné z: <http://www.vscr.cz/ivvs-straz-pod-ralskem-99/informacni-servis-1641/vzdelavani-1653/>

BOŽOVSKÝ, Robert. *Hejtman rozdal vinarickým vězňům pololetní vysvědčení* [online]. KLADENSKÝ deník.cz, 2016 [cit. 19. 4. 2016]. Dostupné z: http://kladensky.denik.cz/zpravy_region/hejtman-rozdal-vinarickym-veznum-pololetni-vysvedceni-20160131.html

Sbírka interních aktů řízení generálního ředitele HZS ČR - částka 43 /2014. *Pokyn generálního ředitele Hasičského záchranného sboru ČR ze dne 25. 8. 2014, o psychologické službě Hasičského záchranného sboru České republiky* [online]. hzscr.cz, 2014 [cit. 19. 4. 2016]. Dostupné z: <http://www.hzscr.cz/soubor/43-pokyn-generalniho-reditele-hzs-cr-zde-dne-25-8-2014-o-psychologicke-sluzbe-hzs-cr.aspx>

Zákonné a podzákonné normy

Zákon č. 40/2009 Sb., trestní zákoník. In: ASPI [právní informační systém]. Praha: Wolters Kluwer ČR [vid. 8. 9. 2015].

Zákon č. 129/2008 Sb., o výkonu zabezpečovací detence a o změně některých souvisejících zákonů. In: ASPI [právní informační systém]. Praha: Wolters Kluwer ČR [vid. 8. 9. 2015].

Zákon č. 239/2000 Sb., o integrovaném záchranném systému a o změně některých zákonů. In: ASPI [právní informační systém]. Praha: Wolters Kluwer ČR [vid. 18. 11. 2015].

Zákon č. 293/1993 Sb., o výkonu vazby. In: ASPI [právní informační systém]. Praha: Wolters Kluwer ČR [vid. 8. 9. 2015].

Zákon č. 361/2003 Sb., o služebním poměru příslušníků bezpečnostních sborů. In: ASPI [právní informační systém]. Praha: Wolters Kluwer ČR [vid. 13. 11. 2015].

Zákon č. 555/1992 Sb., o Vězeňské a justiční strážní České republiky. In: ASPI [právní informační systém]. Praha: Wolters Kluwer ČR [vid. 8. 9. 2015].

Nářízení generálního ředitele Vězeňské služby České republiky č. 1/2013, o mimořádných událostech ve Vězeňské službě České republiky. In: ASPI [právní informační systém]. Praha: Wolters Kluwer ČR [vid. 27. 11. 2015].

Nářízení generálního ředitele Vězeňské služby České republiky č. 36/2015, kterým se vydává organizační řád Vězeňské služby České republiky In: ASPI [právní informační systém]. Praha: Wolters Kluwer ČR [vid. 15. 3. 2016].

Nářízení generálního ředitele Vězeňské služby České republiky č. 5/2016, o zaměstnancích a příslušnících Vězeňské služby České republiky zabezpečujících výkon vazby, výkon trestu odnětí svobody a výkon zabezpečovací detence. In: ASPI [právní informační systém]. Praha: Wolters Kluwer ČR [vid. 15. 3. 2016].

10 Seznam obrázků

Obrázek 1: Dominantní budova Věznice Vinařice	69
Obrázek 2: Schéma organizační struktury VS ČR platné od 1. 9. 2015.....	69
Obrázek 3: Organizační struktura Věznice Vinařice	70
Obrázek 4: Statistické porovnání četností mimořádných událostí Věznice Vinařice za rok 2014	71
Obrázek 5: Souhlas k provedení výzkumu a pohovoru	72
Obrázek 6: Nonstop otevřená anonymní linka pomoci v krizi	73

11 Seznam tabulek

Tabulka 1: Stáří (dospělost) respondentů	28
Tabulka 2: Zkušenosti zkoumané skupiny.....	29
Tabulka 3: Četnost řešených MU	30
Tabulka 4: Výčet řešených MU	32
Tabulka 5: Nejvlivnější MU	34
Tabulka 6: Typy negativních emocí	36
Tabulka 7: Pociťované stavy po prožití MU.....	37
Tabulka 8: Doba ovlivnění pociťovanými stavy	39
Tabulka 9: Způsoby vyrovnání s MU	40
Tabulka 10: Způsoby předcházení stresu z MU	41
Tabulka 11: Druh využití psychosociální pomoci	42
Tabulka 12: Odůvodnění řešení využití psychosociální pomoci	43
Tabulka 13: Názor respondentů na ovlivnění četností prožitých MU	43
Tabulka 14: Názor respondentů na důležitost využití psychologické péče	44
Tabulka 15: Využití psychosociálních intervenčních služeb.....	45
Tabulka 16: Názor respondentů na pomoc psychologa	46
Tabulka 17: Důvod nevyužití psychosociální intervenčních služeb.....	47

12 Seznam grafů

Graf 1: Stáří (dospělost) respondentů	28
Graf 2: Zkušenosti zkoumané skupiny	29
Graf 3: Četnost řešených MU	31
Graf 4: Výčet řešených MU	33
Graf 5: Nejvlivnější MU	35
Graf 6: Typy negativních emocí	36
Graf 7: Pociťované stavy po prožití MU	38
Graf 8: Doba ovlivnění pociťovanými stavy	39
Graf 9: Způsoby vyrovnání s MU	40
Graf 10: Způsoby předcházení stresu z MU	41
Graf 11: Druh využití psychosociální pomoci	42
Graf 13: Názor respondentů na ovlivnění četností prožitých MU	44
Graf 14: Názor respondentů na důležitost využití psychologické péče	45
Graf 15: Využití psychosociálních intervenčních služeb	46
Graf 16: Názor respondentů na pomoc psychologa	46
Graf 17: Důvod nevyužití psychosociálních intervenčních služeb	47

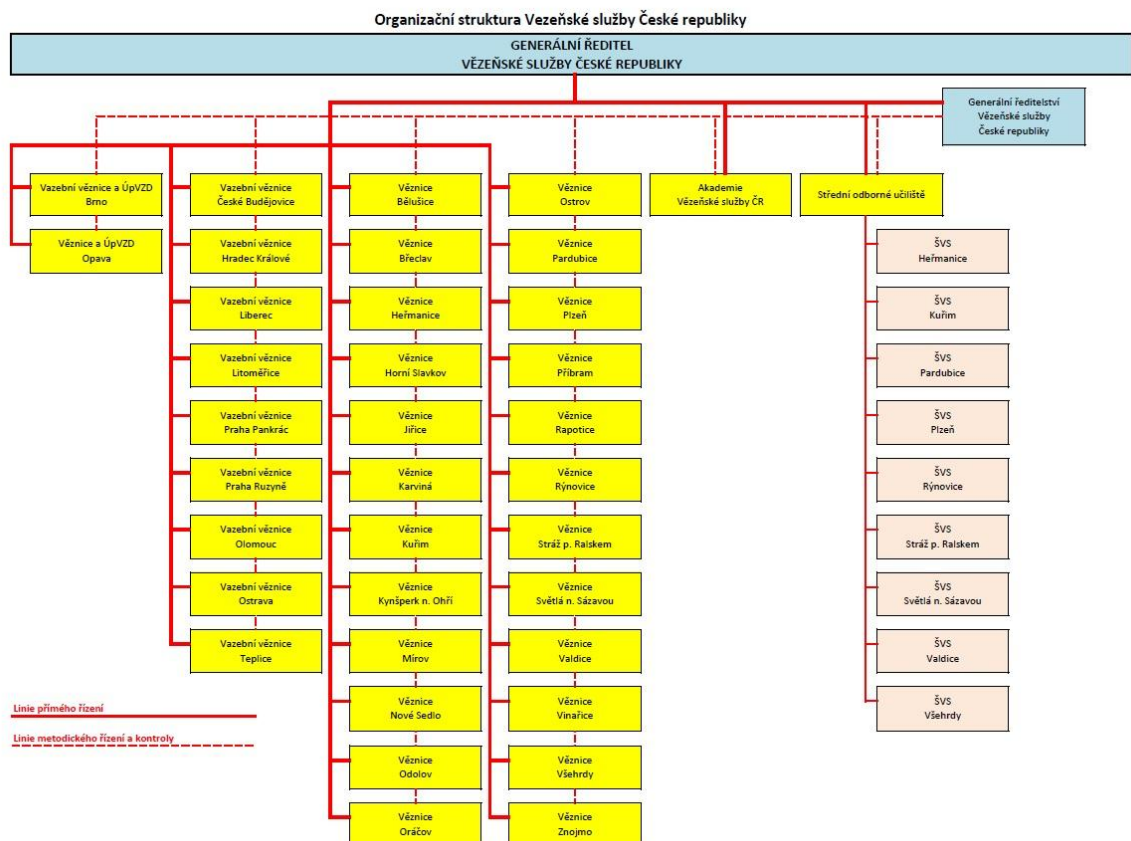
13 Seznam příloh

Příloha 1: Věznice Vinařice a organizační struktury	69
Příloha 2: Statistické porovnání a žádost	71
Příloha 3: Anonymní linka pomoci v krizi	73
Příloha 4: Dotazník	74

Příloha 1: Věznice Vinařice a organizační struktury

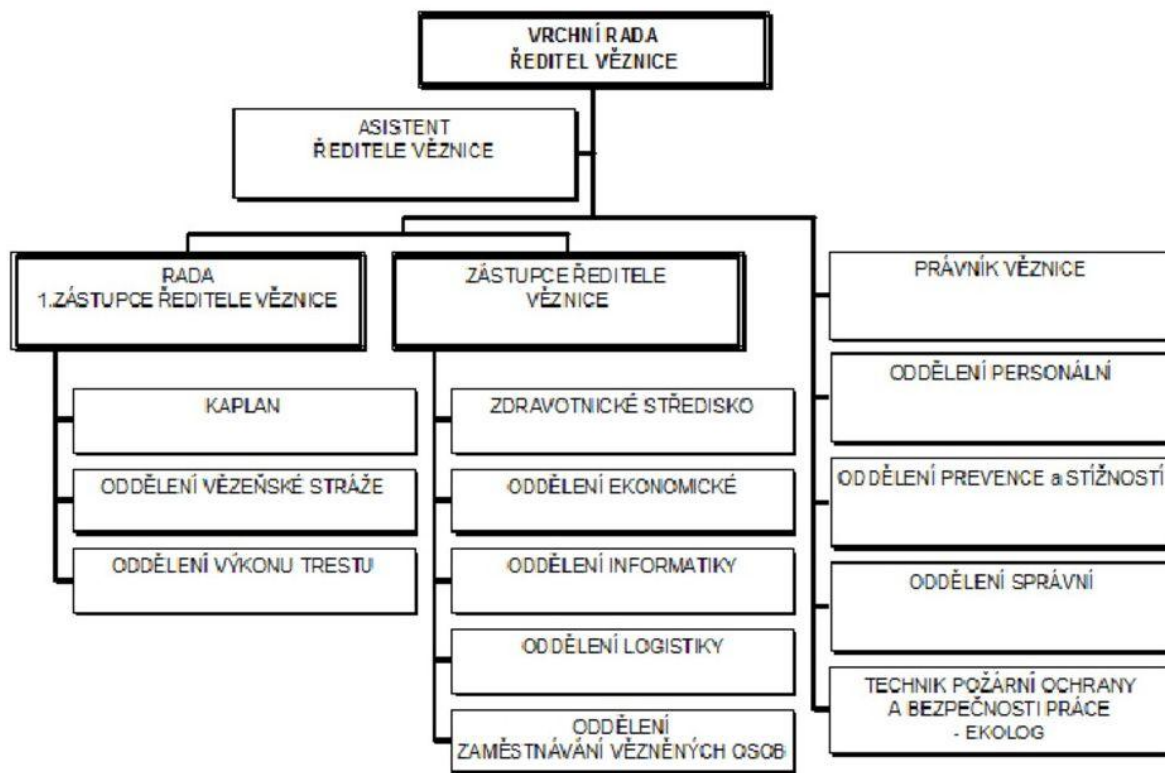


Obrázek 1: Dominantní budova Věznice Vinařice (zdroj: <http://www.vscr.cz/veznice-vinarice-97/o-nas-1636/veznice-vinarice-770/>)



Obrázek 2: Schéma organizační struktury VS ČR platné od 1. 9. 2015 (zdroj: http://www.vscr.cz/client_data/1/user_files/19/image/Tiskov%C3%A9%20odd%C4%9Blen%C3%AD%20G%C5%98%20VS/org_struktura_vscr_01092015.jpg)

VĚZNICE VINAŘICE



Obrázek 3: Organizační struktura Věznice Vinařice (zdroj: <http://www.vscr.cz/veznice-vinarice-97/o-nas-1636/zakladni-informace-150/organizacni-struktura-veznice/>)

Příloha 2: Statistické porovnání a žádost

Tabulka 1 Statistické porovnání četností mimořádných událostí roku 2014

Dne 14. 3. 2016 byla ve Věznici Vinařice zpracována tato tabulka za účelem porovnání četností mimořádných událostí.

Jako zdrojová data posloužila Statistická ročenka Vězeňské služby České republiky 2014 (sloupce: Mimořádná událost, Všechny organizační jednotky VSČR) a pohovor s pracovníkem Oddělení prevence a stížností Věznice Vinařice (sloupec Věznice Vinařice).

Mimořádná událost	Věznice Vinařice	Všechny organizační jednotky VSČR	Podíl v %
Sebevražda, pokus o sebevraždu, sebepoškození odsouzené osoby	1	7	14,29%
Úmrtí odsouzené osoby	1	14	7,14%
Těžký úraz odsouzené osoby	1	9	11,11%
Změna zdravotního stavu odsouzené osoby	8	86	9,30%
Odchod, zneužití volného pohybu	1	10	10,00%
Nález OPL v korespondenci	3	29	10,34%
Zneužití OPL odsouzenou osobou	12	447	2,68%
Nález mobilního telefonu v místě pohybu v. o.	13	103	12,62%
Nález SIM v místě pohybu v. o.	2	50	4,00%
Požár, havárie, pohroma	1	16	6,25%
Závada PTZ	12	95	12,63%
Dopravní nehoda	1	40	2,50%
Zadržení, stíhání, odsouzení, ...	1	32	3,13%
Ztráta služební průkazů	5	49	10,20%
Ztráty ostatní	2	31	6,45%


.....
podpis

Diktoval:
Vrchní komisař
mjr. Bc. Michal DAVID
vedoucí oddělení prevence a stížností
Věznice Vinařice


.....
podpis

Zpracoval:
Inspektor
prap. Pavel DROBNÝ
dozorce oddělení výkonu trestu
Věznice Vinařice

Obrázek 4: Statistické porovnání četností mimořádných událostí Věznice Vinařice za rok 2014

Od: Student Českého vysokého učení technického v Praze
Pavel DROBNÝ
Kladno, P. Holého 89
Telefon: 605 484 989

Pro: Ředitel Věznice
plk. Mgr. Miroslav HADRAVA
Věznice Vinařice

Věc: Žádost o povolení k provedení dotazníkového šetření a schválení pohovoru s pracovníky
Oddělení prevence a stížností

Vážený pane řediteli,

Prosím Vás o povolení provedení dotazníkového šetření za účelem získání informací ke své bakalářské práci na téma „Negativní vliv mimořádných událostí na psychiku dozorce ve věznici“. Anonymní vytištěný dotazník a Podklad zadání bakalářské práce přikládám v příloze. Výzkumné šetření realizuji formou tištěného dotazníku, který bude distribuován mezi příslušníky dozorcí služby ve Věznici Vinařice.

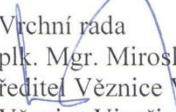
Současně Vás žádám vyslovení souhlasu k pohovoru s pracovníky Oddělení prevence a stížností Věznice Vinařice za účelem statistického porovnání četnosti mimořádných událostí ve Věznici Vinařice a dalších organizačních jednotek Vězeňské služby České republiky.

Předem Vám děkuji za schválení této žádosti.

S pozdravem


Drobny Pavel

SCHVALUJI / ~~NE~~SCHVALUJI


Vrchní rada
plk. Mgr. Miroslav Hadrava
ředitel Věznice Vinařice
Věznice Vinařice

Obrázek 5: Souhlas k provedení výzkumu a pohovoru

Příloha 3: Anonymní linka pomoci v krizi



NONSTOP
OTEVŘENÁ ANONYMNÍ LINKA
POMOCI V KRIZI

VOLEJTE, KDYŽ:

- Vás sužují nepříjemnosti či těžkosti, které Vám dlouhodobě ztrpčují život
- máte problémy, s kterými si nevíte rady
- ztratili jste někoho blízkého

LINKA POMOCI V KRIZI NABÍZÍ:

- ANONYMITU
- povinnost mlčenlivosti
- emocionální podporu
- vyslechnutí a porozumění
- zprostředkování kontaktů



974 834 688
ZABRAŇTE KRIZI, ABY VÁS OVLÁDLA

Obrázek 6: Nonstop otevřená anonymní linka pomoci v krizi (zdroj: <http://www.vscr.cz/anonymni-linka-pomoci-v-krizi/>)

Příloha 4: Dotazník

Vážení kolegové,

Jmenuji se Pavel Drobný. V současnosti studuji České vysoké učení technické, kde se snažím sepsat svou bakalářskou práci.

Prosím, abyste věnovali pár minut vašeho času vyplnění tohoto stručného dotazníku, který se týká negativního vlivu mimořádných událostí na dozorce.

Dotazník je zcela anonymní. Vaše účast na tomto výzkumu je dobrovolná. Výzkumné šetření je schváleno ředitelem věznice.

Upřímným vyplněním tohoto dotazníku pomůžete mně, ale i další lidem. Například tím poskytnete inspiraci pro zpracování vědeckých prací, které by mohly v budoucnu zlepšit úroveň a podmínky výkonu služby dozorce.

Za účast na tomto výzkumném šetření Vám předem velice děkuji.

- 1) Kolik Vám je let?
 - a) do 30 let
 - b) 31 – 45 let
 - c) nad 46 let

- 2) Jak dlouho sloužíte u Vězeňské služby České republiky jako dozorce?
 - a) do 5 let
 - b) 5 – 15 let
 - c) 16 – 25 let
 - d) nad 26 let

- 3) Jak často během výkonu své služby řešíte mimořádné události, jež na Vás zanechají silný emoční dopad?
 - a) 1x ročně
 - b) 1x měsíčně
 - c) 1x týdně
 - d) denně, během každé směny
 - e) dosud jsem se s mimořádnou událostí nesetkal
 - f) jiný interval (za závorku napište prosím tento interval) _____

- 4) Označte prosím **všechny Vámi řešené mimořádné události**, které na Vás v souvislosti s výkonem služby zanechaly emoční dopad:
- a) útěk, nebo pokus o útěk odsouzeného
 - b) vlastní sebepoškození, nebo jiný těžký úraz odsouzeného
 - c) fyzické napadení mezi odsouzenými
 - d) sebevražda, nebo úmrtí odsouzeného
 - e) hromadná nekázeň a jiná nezákonná vystoupení odsouzených, případně vzpoury
 - f) požár, průmyslová a ekologická havárie, nebo jiná živelná pohroma
 - g) výbuch, nebo nalezení výbušné látky, případně systému
 - h) těžký úraz zaměstnance Vězeňské služby České republiky
 - i) fyzické napadení své osoby, případně jiného zaměstnance Vězeňské služby České republiky odsouzeným
 - j) úmrtí zaměstnance Vězeňské služby České republiky
 - k) jiné (Pokuste se prosím obecně popsat/pojmenovat mimořádné události, které na Vás zanechaly emoční dopad.) _____
- _____
- _____
- _____
- _____

- 5) Která z mimořádných událostí (viz otázka č. 4) na Vás působila nejvíce? Označte prosím **jednu možnost**.

a)	b)	c)	d)	e)	f)
g)	h)	i)	j)	k)	

- 6) Která z negativních emocí Vás ve službě při řešení mimořádné události nejvíce ovlivňuje? Vyberte prosím **jednu možnost**.
- a) strach
 - b) hněv
 - c) lítost
 - d) jiná negativní emoce (Napište prosím jaká.) _____
- _____

- 7) Označte **všechny Vámi pociťované stavy** po prožití mimořádné události:
- Vraceli se mně dotírající se vzpomínky.
 - Špatně jsem spal a někdy jsem se budil.
 - Vytratily se u mě pozitivní emoce k výkonu služby.
 - Vyhýbal jsem se nástupu do služby.
 - Byl jsem psychicky a fyzicky podrážděný.
 - Nic jsem nepociťoval.
 - Pociťoval jsem jiný stav. (Stručně jej prosím popište.) _____

- 8) Zkuste odhadnout, jak nejdéle Vás pociťované stavy **z předcházející zodpovězené otázky č. 7)** ovlivňovaly.
- Odezněly ještě týž den.
 - Přetrvávaly dny.
 - Přetrvávaly týdny.
 - Přetrvávaly měsíce.
 - Jiný časový interval. (Napište je prosím) _____

- 9) Jak se vyrovnáváte s mimořádnou událostí, kterou jste ve službě prožil? Můžete označit **více možností**.
- O prožité mimořádné události si promluvím, co nejdříve to situace dovoluje s dozorci, jímž důvěřuji v klidném prostředí.
 - O prožité mimořádné události si promluvím až doma s vhodnými členy rodiny.
 - Co nejdříve kontaktuji odborníky (psychology).
 - S nikým o tom nemluvím a vyrovnám se s tím sám.
 - Řeším to jinak. (Napište svou alternativu.) _____

- 10) Označte **všechny způsoby**, jak předcházíte stresu z mimořádných událostí?
- Dostatečný spánek a správná životospráva.
 - Zvyšuji svou fyzickou zdatnost.
 - Prohlubuji své znalosti a dovednosti.
 - Předvídám vznik mimořádné události díky svým zkušenostem.
 - Stresu z mimořádných událostí nepotřebuji předcházet.
 - Stresu z mimořádných událostí předcházím jinak. (Stručně prosím popište jakým způsobem.) _____

- 11) V případě, že by pro Vás bylo nezbytné využít psychosociální pomoc, **byste nejprve využil** (označte prosím jednu možnost).
- a) psychologa Vězeňské služby České republiky
 - b) psychologa mimo Vězeňské služby České republiky
 - c) specializovanou linku důvěry
 - d) internetovou pomoc
 - e) jiný prostředek (Uveďte prosím jaký.) _____

- 12) Pokuste se prosím vyjádřit, proč byste se rozhodli využít určitého druhu psychosociální pomoci (viz otázka č. 11) _____

- 13) Myslíte si, že se Vám zvyšuje psychická odolnost se zvyšující se četností prožitých mimořádných událostí během výkonu služby?
- a) určitě ano
 - b) spíše ano
 - c) spíše ne
 - d) určitě ne
 - e) neumím posoudit
- 14) Je pro Vás důležité, mít možnost využít psychologické péče, která je poskytována dle zákona č. 361/2003 Sb., § 77, bod (11), písm. l).
- a) ano
 - b) ne
 - c) neumím posoudit
- 15) Využil jste některé z psychosociálních intervenčních služeb z důvodu zvládnutí svých problémů, které souvisely s výkonem služby?
- a) ano
 - b) ne
 - c) nechci uvést
- 16) Pokud jste odpověděl na otázku č. 15) „ANO“, zodpovězte prosím následující otázku: **Pomohl Vám psycholog?**
- a) ano
 - b) ne

17) Pokud jste odpověděl na otázku č. 15) „NE“, vyberte prosím **jednu možnost**, proč jste nevyužil psychosociálních intervenčních služeb?

- a) Žádná mimořádná událost mě dosud silně emočně nezapůsobila.
- b) Nechci se nikomu cizímu zpovídat.
- c) Dosud jsem se s negativními vlivy mimořádných události zvládnul vyrovnat sám.
- d) S negativními vlivy mimořádných události se vyrovnávám díky kolegům v zaměstnání nebo v rodinném kruhu.
- e) Jiné. _____

Velice Vám děkuji za vyplnění tohoto dotazníku a přeji Vám klidný průběh služby.

Vyplněný dotazník odevzdejte do konce své směny na stanoviště inspektora dozorcí služby.