

**ČESKÉ VYSOKÉ UČENÍ TECHNICKÉ V PRAZE**

**FAKULTA STAVEBNÍ**

Katedra ekonomiky a řízení ve stavebnictví



**BAKALÁŘSKÁ PRÁCE**

2016

Matyáš Požár



## ZADÁNÍ BAKALÁŘSKÉ PRÁCE

### I. OSOBNÍ A STUDIJNÍ ÚDAJE

Příjmení: Požár	Jméno: Matyáš	Osobní číslo: 395953
Zadávající katedra: Katedra ekonomiky a řízení ve stavebnictví		
Studijní program: Stavební inženýrství		
Studijní obor: Management a ekonomika ve stavebnictví		

### II. ÚDAJE K BAKALÁŘSKÉ PRÁCI

Název bakalářské práce: Povolování rekonstrukce kašny v obci Úsobí	
Název bakalářské práce anglicky: Permission Act of the Fountain in the Village Úsobí	
Pokyny pro vypracování: Legislativní rámec povolování staveb v ČR Charakteristika řešené stavby Podmínky povolení a realizace rekonstrukce kašny v obci Úsobí	
Seznam doporučené literatury: Z. 183/2006 Sb., stavební zákon Čápková, D., Tománková, J. Management staveb. FinEco, Praha 2013	
Jméno vedoucího bakalářské práce: Ing. Jaroslava Tommánková, Ph.D.	
Datum zadání bakalářské práce: 26.2.2016	Termín odevzdání bakalářské práce: 22.5.2016
Podpis vedoucího práce	Podpis vedoucího katedry

### III. PŘEVZETÍ ZADÁNÍ

*Beru na vědomí, že jsem povinen vypracovat bakalářskou práci samostatně, bez cizí pomoci, s výjimkou poskytnutých konzultací. Seznam použité literatury, jiných pramenů a jmen konzultantů je nutné uvést v bakalářské práci a při citování postupovat v souladu s metodickou příručkou ČVUT „Jak psát vysokoškolské závěrečné práce“ a metodickým pokynem ČVUT „O dodržování etických principů při přípravě vysokoškolských závěrečných prací“.*

Datum převzetí zadání	Podpis studenta(ky)
-----------------------	---------------------

**Povolování rekonstrukce kašny v obci Úsobí**

**Permission Act of the Fountain in the Village Úsobí**

## **Anotace**

Předmětem této práce je návrh postupu podle stavebního zákona při získávání povolení rekonstrukce kašny v obci Úsobí. Teoretická část práce uvádí potřebnou legislativu pro povolování staveb. Podstatnou částí je zjištění, zda se jedná o kulturní památku, k čemuž se váže i historie obce a kašny samotné, uvedená v praktické části. Pro jednání se stavebním úřadem je potřeba navrhnout technické řešení rekonstrukce kašny. Pro rozhodnutí obce, zda je v jejích možnostech rekonstrukci zafinancovat, je důležitou informací výše nákladů. Ve věci financování bude nutno zjistit možné způsoby zdrojů prostředků. Tyto informace jsou obsaženy v praktické části.

## **Annotation**

The subject of this work is to design the process according to the Construction Act in obtaining permits for reconstruction of the fountain in the village Úsobí. The theoretical part provides the necessary legislation for licensing structures. A substantial part is to determine whether it is a cultural monument, which is also related to the history of the village and the fountain itself, mentioned in the practical part. For dealing with building authority is required to engineer the reconstruction of the fountain. For the decision of the village, whether it is in its capabilities to finance the reconstruction, the amount of cost is the most important information. In the matter of the financing will be necessary to identify possible ways of funding sources. This information is contained in the practical part.

## **Klíčová slova**

Kašna, stavební povolení, dotace, rekonstrukce, stavební zákon

## **Key words**

Fountain, building permits, subsidies, reconstruction, construction law

## **Poděkování**

Poděkování patří především mé vedoucí bakalářské práce Ing. Jaroslavě Tománkové, Ph.D. za její vstřícný přístup, hodnotné připomínky, rady a vedení při tvorbě této práce. Dále bych rád poděkoval Doc. Ing. Ivě Čihákové, CSc za přínosné informace a také starostovi obce Úsobí Ing. Karlu Kameníkovi za konzultace a ochotu spolupracovat.

## Obsah:

Úvod.....	- 3 -
1. Legislativa povolování staveb v ČR.....	- 4 -
1.1. Stavební zákon.....	- 4 -
1.2. Povolování staveb.....	- 5 -
1.3. Povolení stavby v území.....	- 5 -
1.4. Povolení stavby.....	- 8 -
1.5. Povolování rekonstrukce kašny .....	- 10 -
1.6. Vodní zákon.....	- 11 -
1.7. Zákon o státní památkové péči .....	- 13 -
2. Dotace.....	- 15 -
2.1. Rozdělení dotací .....	- 15 -
2.2. Běžné dotace - neinvestiční .....	- 15 -
2.3. Kapitálové dotace - investiční .....	- 15 -
2.4. Zdroje dotací.....	- 16 -
3. Kašny.....	- 17 -
3.1. Kašny (fontány) – vznik a význam.....	- 17 -
3.2. Umístění fontány .....	- 17 -
3.3. Prvky fontán .....	- 18 -
4. Historie .....	- 20 -
4.1. Historie obce.....	- 20 -
4.2. Historie kašny .....	- 21 -
4.3. Historické katastrální mapy .....	- 22 -
4.4. Památkově chráněné objekty .....	- 24 -
5. Charakteristika stavby .....	- 26 -

5.1.	Umístění kašny .....	- 26 -
5.2.	Současný stav .....	- 27 -
5.3.	Plánované změny .....	- 29 -
5.4.	Realizace rekonstrukce .....	- 31 -
6.	Studie.....	- 32 -
7.	Financování rekonstrukce .....	- 39 -
7.1.	Dotace pro kašnu .....	- 39 -
7.1.1.	Státní fond kultury ČR .....	- 39 -
7.1.2.	Operační program Životní prostředí.....	- 40 -
7.1.3.	Program podpory sídelní zeleně .....	- 41 -
7.1.4.	Fond Vysočiny .....	- 42 -
7.2.	Vyhodnocení výběru dotace .....	- 42 -
8.	Napojení na vodovodní řad .....	- 43 -
9.	Odhad nákladů.....	- 45 -
9.1.	Odhad nákladů na provoz .....	- 45 -
9.2.	Poptávka strojní části fontány (kašny).....	- 45 -
9.3.	Odhad nákladů stavební části rekonstrukce.....	- 46 -
10.	Přístup Stavebního úřadu .....	- 47 -
10.1.	Rekonstrukce kašny .....	- 47 -
10.2.	Přípojky .....	- 48 -
	Závěr.....	- 49 -
	Seznam obrázků .....	- 51 -
	Seznam zdrojů obrázků: .....	- 52 -
	Použitá literatura .....	- 53 -
	Seznam právních předpisů .....	- 54 -
	Seznam příloh.....	- 54 -



## Úvod

Cílem této práce je určení postupu při povolování rekonstrukce kašny na náměstí v obci Úsobí. K tomu je třeba uvést základní způsoby povolování staveb ze stavebního zákona, které je v tomto případě značně složité vzhledem k obtížnosti zařazení jak pojmu rekonstrukce, tak samotného objektu kašny mezi charakteristiky uvedené ve stavebním zákoně. K tomu se váže další legislativa a to především zjištění, zda objekt spadá pod památkovou ochranu jako kulturní památka, je tedy nutné uvést informace o historii kašny a to i z hlediska možnosti získání dokumentace jejího provedení.

Pro proces povolování rekonstrukce kašny bude také nutné určit rozsah a druh prací. To znamená zpracovat jak návrh provedení stavebních úprav, tak napojení kašny na vodu, aby se stala funkční z tohoto hlediska. Bude také nutno zjistit, zda je možno využít stávající napojení kašny nebo jestli bude nutné zřídit nové přípojky. Možnost rekonstrukce vznikla v souvislosti s myšlenkou na opatření kašny uměleckým dílem, které bude nutno vzít v potaz, při zpracování práce. Kromě teoretického zpracování bude také po určení rozsahu prací kontaktován stavební úřad, aby se k danému problému mohl vyjádřit.

Jelikož je v obci více příležitostí ke zlepšení jejího prostředí, bude proveden hrubý odhad nákladů a případně zjištěny možné způsoby financování s ohledem na schopnost obce financovat daný projekt.

# 1. Legislativa povolování staveb v ČR

## 1.1. Stavební zákon

Povolování staveb se řídí především stavebním zákonem č. 183/2006 Sb., *o územním plánování a stavebním řádu*, který nabyl platnosti 1. ledna 2007. Tento zákon upravuje podmínky pro územní povolení, stavební povolení, projektovou činnost a samotné provádění staveb. Nejaktuálnější znění stavebního zákona, ke dni odevzdání této práce je novela, která nabyla platnost 1. dubna 2015.

Dle § 1 odst. 2 upravuje tento zákon ve věcech stavebního řádu zejména povolování staveb a jejich změn. Také určuje zvláštní pravomoci stavebního úřadu, povinnosti a odpovědnost osob při přípravě a provádění staveb.

V § 2 stavebního zákona jsou uvedeny základní pojmy, které jsou pak dále podrobněji vysvětleny. Pro tuto práci jsou pak potenciálně důležitá následující vysvětlení:

- změna v území – změna jeho využití nebo prostorového uspořádání, včetně umístění staveb a jejich změn (SZ, § 2, odst. 1, a)
- pozemek veřejné zeleně a parku sloužící obecnému užívání je nezastavitelným pozemkem, pokud je na území obce, která nemá vydaný územní plán (§ 2, odst. 1, e, 1)
- veřejná infrastruktura – může jí být pozemek veřejného prostranství, definovaného v § 34 zákona č. 128/2000 Sb. *o obcích (obecní zřízení)*, zřizovaného nebo užívaného ve veřejném zájmu (§2, odst. 1, k, 1.)
- stavba – veškerá stavební díla vznikající stavební nebo montážní technologií, bez ohledu na použité stavební výrobky, konstrukce a materiály, účel a dobu trvání (§ 2, odst. 3)
- podle okolností se může za stavbu označovat i její část nebo změna dokončené stavby (§ 2, odst. 4)
- Změna dokončené stavby:
  - o Nástavba
  - o Přístavba
  - o Stavební úprava – půdorysné i výškové ohraničení stavby se zachovává

- Údržba stavby – práce zajišťující dobrý stavební stav, tak, aby nedocházelo k jejímu znehodnocení
- Stavební záměr – stavba, změna dokončené stavby, terénní úprava, zařízení nebo údržba

## **1.2. Povolování staveb**

V České republice je schvalování a povolování staveb proces probíhající ve dvou etapách stanovených ve SZ.

Prvním etapou ve schvalování procesu je územní řízení, které je ukončené územním rozhodnutím. Na základě územního rozhodnutí může příslušný stavební úřad zahájit druhou etapu, kterou je stavební řízení, ukončené stavebním povolením [1].

Složitost procesu povolování staveb se odvíjí od přesnosti definování územních vazeb a od účinků stavby na své okolí. Čím menší jsou tyto vazby a podrobnější definice vazeb, tím jednodušší pak může povolovací proces být.

V územním a stavebním řízení je návrh konkrétního projektu výstavby kromě jiného konfrontován s představou orgánů územní samosprávy o budoucím rozvoji celého území obce nebo její části, která je vyjádřena v územně plánovací dokumentaci. Od investora může být vyžadována i investice do potřebných inženýrských sítí nebo jiných staveb, které následně slouží obecnému využití.

Pro každou z etap se předkládá dokumentace na požadované úrovni o nutném rozsahu, tou je u povolování staveb projektová dokumentace požadovaná pro odpovídající řízení. Dokumentace pro stavební povolení je obvykle podrobněji zpracovaná dokumentace pro územní rozhodnutí.

Ve SZ jsou také uvedeny stavby a druhy změn využití území, které nevyžadují žádná povolení, účast úřadů, dotčených orgánů a souhlas sousedů.

## **1.3. Povolení stavby v území**

Prvním stupněm ve schvalovacím procesu u novostaveb, přístaveb a nástaveb je územní řízení ukončené územním rozhodnutím. Pravomocné územní rozhodnutí je podkladem pro zahájení stavebního řízení, které je ukončené vydáním nebo zamítnutím stavebního povolení.

Ve vyjmenovaných případech mohou být použity zjednodušené postupy povolení stavby v území (zjednodušené územní řízení, veřejnoprávní smlouva, územní souhlas).

## **Územní řízení**

Základním podkladem pro vydání územního rozhodnutí je schválený územní plán. Pro území s vydaným regulačním plánem se územní rozhodnutí a územní souhlasy nevydávají, protože od 1. ledna 2007 jsou jím pro daná území nahrazeny [1].

V územním řízení se vydává rozhodnutí o:

- Umístění stavby
- Změně využití území
- Změně stavby a o změně vlivu stavby na využití území
- Dělení nebo scelování pozemků
- Ochranném pásmu

Změnou v území se podle SZ rozumí změna jeho využití nebo prostorového uspořádání a to včetně umístování staveb a jejich změn (SZ, §2, odst. 1, a)

Povolení umístění stavby se provádí na základě:

- Územního rozhodnutí
- Územního souhlasu
- Veřejnoprávní smlouvy
- Regulačního plánu

Územní rozhodnutí vydává příslušný stavební úřad na základě územního řízení nebo zjednodušeného územního řízení. Toto rozhodnutí se vydává na základě žádosti o vydání územního rozhodnutí, která je popsána v §86 SZ.

## **Zjednodušené územní rozhodnutí**

Zjednodušeného územního řízení je využíváno u staveb umístovaných na území, které je již podrobněji charakterizované. Stavební úřad může vydat rozhodnutí, pokud [1]:

- je záměr v zastavitelném území nebo zastavitelné ploše,
- záměr nevyžaduje posouzení vlivů na životní prostředí,
- žádost je doložena stanovisky dotčených orgánů a souhlasy sousedů.

U tohoto typu řízení odpadá ústní projednání záměru, čímž se zkracuje jeho doba trvání.

Návrh územního rozhodnutí je zveřejněn po stanovenou dobu, a pokud nejsou v této lhůtě podány žádné námitky, nabývá územní rozhodnutí právní moci.

### **Veřejnoprávní smlouva**

Tato smlouva slouží jako náhrada za územní rozhodnutí v případě splnění zákonných podmínek podle správního řádu. Ovšem nelze ji uzavřít v případě záměrů vyžadujících posouzení vlivu na ŽP.

Další podmínky uzavření veřejnoprávní smlouvy jsou popsány v §78a SZ.

### **Územní souhlas**

Územní souhlas se vydává u staveb, kde je území podrobně charakterizováno, souhlasí s nimi vlastníci sousedních pozemků a staveb i dotčené orgány. Stavby musí splňovat technické parametry, kterými se zařadí mezi stavby ve SZ §96 odst1.

### **Stavby nevyžadující s rozhodnutí o umístění ani územní souhlas**

Některé stavby nevyžadují rozhodnutí o umístění stavby ani územní souhlas. Charakteristika těchto staveb je uvedena v § 79 odst. 2 SZ. Některé z nich jsou například tyto druhy staveb.

- c) povrchové rozvody nebo odvody vody na zemědělské půdě nebo na pozemcích určených k plnění funkcí lesa, nejde-li o vodní díla,
- d) signální věže, signály a pyramidy pro zeměměřické účely,
- g) propustky na neveřejných účelových komunikacích,
- i) sjezdy a nájezdy na pozemní komunikace sloužící k připojení sousední nemovitosti,
- o) stavba do 25 m<sup>2</sup> zastavěné plochy a do 5 m výšky s jedním nadzemním podlažím, podsklepená nejvýše do hloubky 3 m na pozemku rodinného domu nebo stavby pro rodinnou rekreaci, která souvisí nebo podmiňuje bydlení nebo rodinnou rekreaci, neslouží k výrobě nebo skladování hořlavých látek nebo výbušnin, nejedná se o jaderné zařízení nebo stavbu pro podnikatelskou činnost, je v souladu s územně plánovací dokumentací, je umístěována v

odstupové vzdálenosti od společných hranic pozemků nejméně 2 m, plocha části pozemku schopného vsakovat dešťové vody po jejím umístění bude nejméně 50 % z celkové plochy pozemku rodinného domu nebo stavby pro rodinnou rekreaci,

- p) bazén do 40 m<sup>2</sup> zastavěné plochy na pozemku rodinného domu nebo stavby pro rodinnou rekreaci v zastavěném území umístěný v odstupové vzdálenosti nejméně 2 m od hranice pozemku,
- s) výměna vedení technické infrastruktury, pokud se nemění její trasa a nedochází k překročení hranice stávajícího ochranného nebo bezpečnostního pásma.

Případ rekonstrukce kašny by z výše uvedených případů mohl nejspíše spadat pod písmena o) nebo p), ale kašna není umístěna na pozemku rodinného domu. Pokud by nové přípojky byly vedeny v původních trasách, mohly by spadat pod písmeno s). V následujících odstavcích § 79 SZ jsou uvedeny další podmínky ovlivňující seznam těchto druhů staveb.

#### **1.4. Povolení stavby**

Druhým stupněm procesu povolování staveb je stavební řízení, které může nastat, je-li pro stavbu vydáno územní rozhodnutí nebo územní souhlas. V tomto řízení se posuzují hlavně stavebně technické parametry a to na základě projektové dokumentace dalšího stupně provedení (dokumentace pro stavební povolení). Stavební řízení vede k vydání nebo zamítnutí stavebního povolení, které je základním předpokladem pro provádění většiny staveb, jejich změn a udržovacích prací [1].

Podle druhu stavby má povolení stavby následující formy:

- Stavební povolení
- Veřejnoprávní smlouva
- Oznámení stavebního záměru
- Stavby nevyžadující stavební povolení ani ohlášení

#### **Stavby, které nevyžadují stavební povolení ani ohlášení**

Podle SZ existují stavby, zařízení a udržovací práce uvedené v § 103 odst. 1, které nevyžadují stavební povolení ani ohlášení. Některé z nich jsou uvedeny níže.

- a) stavební záměry uvedené v § 79 odst. 2,
- b) terénní úpravy uvedené v § 80 odst. 3 písm. a) nebo úpravy pozemků uvedené v § 80 odst. 3 písm. e),
- c) udržovací práce, jejichž provedení nemůže negativně ovlivnit zdraví osob, požární bezpečnost, stabilitu, vzhled stavby, životní prostředí nebo bezpečnost při užívání a nejde o udržovací práce na stavbě, která je kulturní památkou,
- d) stavební úpravy, pokud se jimi nezasahuje do nosných konstrukcí stavby, nemění se vzhled stavby ani způsob užívání stavby, nevyžadují posouzení vlivů na životní prostředí a jejich provedení nemůže negativně ovlivnit požární bezpečnost stavby a nejde o stavební úpravy stavby, která je kulturní památkou,
- e) stavby, a to
  - 1. stavby o jednom nadzemním podlaží do 25 m<sup>2</sup> zastavěné plochy a do 5 m výšky, nepodsklepené, jestliže neobsahují obytné ani pobytové místnosti, hygienická zařízení ani vytápění, neslouží k ustájení nebo chovu zvířat, neslouží k výrobě nebo skladování hořlavých kapalin nebo hořlavých plynů a nejedná se o jaderná zařízení;
  - 8. vedení sítí veřejného osvětlení, včetně stožárů a systémů řídicí, zabezpečovací, informační a telekomunikační techniky;
  - 10. vodovodní, kanalizační a energetické přípojky včetně připojení stavby a odběrných zařízení vedených mimo budovu nebo připojení staveb plnicích doplňkovou funkcí ke stavbě hlavní na rozvodné síť a kanalizaci stavby hlavní;
  - 12. zásobníky na vodu nebo jiné nehořlavé kapaliny do objemu 50 m<sup>3</sup> a do výšky 3 m;
  - 13. nádrže na vodu do 100 m<sup>3</sup> obsahu ve vzdálenosti nejméně 50 m od budov s obytnými nebo pobytovými místnostmi, pokud nejde o vodní díla;
  - 16. výrobky plnicí funkce stavby, včetně základových konstrukcí pro ně;

Z vybraných bodů by pro vlastní kašnu nejvíce přicházely v úvahu případy uvedené pod písmeny c), d) a čísly 1., 12., 13., 16. spadajících pod písmeno e). Přípojky realizované pro kašnu mohou být zahrnuty pod písmenem e) bod 10.

## **Ohlášení stavby**

Ohlášení stavebnímu úřadu vyžadují jednoduché stavby, terénní úpravy a udržovací práce charakterizované ve SZ § 104 odst. 1. Některé z těchto staveb jsou uvedeny níže.

- d) stavby do 50 m<sup>2</sup> celkové zastavěné plochy a do 5 m výšky s jedním nadzemním podlažím, podsklepené nejvýše do hloubky 3 m,
- e) stavby pro reklamu podle § 3 odst. 2,
- g) stavby zařízení staveniště, neuvedené v § 103 odst. 1 písm. e) bodě 1,
- i) terénní úpravy neuvedené v § 103 odst. 1 písm. b),
- j) udržovací práce na stavbě neuvedené v § 103 odst. 1 písm. c),
- k) stavební úpravy pro změny v užívání části stavby, kterými se nezasahuje do nosných konstrukcí stavby, nemění se její vzhled a nevyžadují posouzení vlivů na životní prostředí.

Z výše uvedeného výčtu se na rekonstrukci kašny může vztahovat bod k).

## **Stavby vyžadující stavební povolení**

Stavební povolení vyžadují stavby, které podléhají stavebnímu řízení. Jimi jsou všechny stavby, které nejsou obsaženy v § 103 a § 104 SZ, bez ohledu na jejich stavebně technické provedení, účel a dobu trvání.

V případě, že se jedná o jednoduché stavby, přístavby nebo nástavby může stavební úřad za určitých podmínek sloučit územní a stavební řízení.

Stavební povolení je vydáno na základě žádosti o stavební povolení, ke kterému je nutno přiložit nutné dokumenty.

### **1.5. Povolování rekonstrukce kašny**

Platný stavební zákon (dále SZ) pojem rekonstrukce, popř. rekonstrukční práce nezná, což však neznamená, že se na rekonstrukce tato zákonná úprava nevztahuje. Stavební zákon pracuje s obecnějším pojmem „stavební úprava“, jakožto změnou dokončené stavby, při které se však zachovává vnější půdorysné i výškové ohraničení stavby (SZ, § 2, odst. 5, písm. c); mění-li se vnější ohraničení stavby, jedná se podle stavebního zákona buď o nástavbu, nebo o přístavbu (SZ, § 2, odst. 5, písm. a, b). Stavba pak podle definice pokrývá „veškerá stavební



*díla, která vznikají stavební nebo montážní technologií, bez zřetele na jejich stavebně technické provedení, použité stavební výrobky, materiály a konstrukce, na účel využití a dobu trvání“.* Stavbou se podle stavebního zákona rozumí též změna dokončené stavby, kam patří i stavební úprava, při které se zachovává vnější půdorysné i výškové ohraničení budovy

V souvislosti s územním řízením v případě rekonstrukce udává § 79, odst. 6, že rozhodnutí o umístění stavby ani územní souhlas nevyžadují stavební úpravy a udržovací práce, protože se nemění vnější vzhled ani rozměry. Nicméně pokud bude kašna osazena sochou, tak se z ní stává fontána, což by se dalo považovat za změnu užívání, nebo novou stavbu, případně nástavbu. Jelikož se jedná o takto specifický objekt, kašna pravděpodobně ani není vedena jako stavba, pak by socha nemusela mít vliv žádný.

Pokud se na rekonstrukci kašny bude pohlížet jako na případ podle § 103, odst. 1, písm. d nebo § 104 odst. 1, písm. k, které jsou uvedeny v předchozích kapitolách, pak stavba nevyžaduje stavební povolení.

V případě, že se na kašnu bude pohlížet jako na nádrž na vodu, pak by změna stavby spadala pod § 103 odst. 1, písm. c, bod 13, uvedený v kapitole 1.4.1. a postačil by územní souhlas.

Pokud bude kašna považována za vodní dílo, pak změna takové stavby vyžaduje stavební povolení a musela by projít klasickým stavebním řízením.

## **1.6. Vodní zákon**

Jelikož se jedná o vodní stavbu, bude se kašny týkat také zákon č. 254/2001 Sb., *o vodách a o změně některých zákonů (vodní zákon)*, (dále VZ). Tento zákon pojednává o hospodárném využívání vodních zdrojů, zajišťuje bezpečnost vodních děl a upravuje právní vztahy fyzických a právnických osob k využívání těchto zdrojů a vztahy k pozemkům a stavbám.

K provedení (stavbě) vodních děl, k jejich změnám a změnám jejich užívání, jakož i k jejich odstranění je třeba povolení vodoprávního úřadu. Slouží-li vodní dílo k nakládání s vodami a je-li vydání tohoto povolení k nakládání s vodami třeba, lze je povolit, bylo-li povoleno odpovídající nakládání s vodami nejpozději současně s povolením stavby vodního díla (VZ, § 15, odst. 1). Udržovací práce, které by mohly negativně ovlivnit životní prostředí nebo stabilitu vodního díla, je jeho vlastník povinen ohlásit vodoprávnímu úřadu (VZ, § 15,

odst. 2). Vodoprávní úřad je v tomto případě v souladu s ustanovením § 15 stavebního zákona tzv. speciálním stavebním úřadem oprávněným povolit stavbu vodního díla.

Vodní díla jsou stavby, které slouží ke vzdouvání a zadržování vod, umělému usměrňování odtokového režimu povrchových vod, k ochraně a užívání vod, k nakládání s vodami, ochraně před škodlivými účinky vod, k úpravě vodních poměrů nebo k jiným účelům sledovaným tímto zákonem v § 55, odst. 1, jsou jimi například.

- a) přehrady, hráze, vodní nádrže, jezy a zdrže,
- b) stavby, jimiž se upravují, mění nebo zřizují koryta vodních toků,
- c) stavby vodovodních řadů a vodárenských objektů včetně úpraven vody, kanalizačních stok, kanalizačních objektů, čistíren odpadních vod, jakož i stavby k čištění odpadních vod před jejich vypouštěním do kanalizací,
- e) stavby k vodohospodářským melioracím, zavlažování a odvodňování pozemků,
- j) studny,
- k) stavby k hrazení bystřin a strží, pokud zvláštní zákon nestanoví jinak,
- l) jiné stavby potřebné k nakládání s vodami povolovanému podle § 8.

Podle odst. 3 § 55 tohoto zákona se za vodní díla nepovažují zejména jednoduchá zařízení mimo koryta vodních toků na pozemcích nebo stavbách k zachycení vody a k jejich ochraně před škodlivými účinky povrchových nebo podzemních vod, vodohospodářské úpravy, bezodtokové jímky včetně přítokového potrubí, vnitřní vodovody a vnitřní kanalizace, vodovodní a kanalizační přípojky, průzkumné hydrogeologické vrty, pokud neslouží k odběru podzemní vody, další zařízení vybudovaná v rámci geologických prací a vrty k využívání energetického potenciálu podzemních vod, pokud nedochází k čerpání nebo odběru podzemních vod. V případě pochybností o tom, zda se jedná o vodní dílo, rozhodne podle § 55 odst. 4 tohoto zákona místně příslušný vodoprávní úřad.

## **1.7. Zákon o státní památkové péči**

Zákon č. 20/1987 Sb., *o státní památkové péči (dále zákon o památkové péči)*, se zabývá ochranou kulturního dědictví a jeho ochranou. Pojednává o určování kulturních památek. Pokud se jedná o kulturní památku je podle zákona vlastník kulturní památky povinen na vlastní náklad pečovat o její zachování a udržovat ji v dobrém stavu. Při rekonstrukci je tudíž nutný dohled a souhlas odborných pracovníků, jakožto zástupce dotčeného orgánu.

### **Kulturní památky**

Podle odst. 1 § 2 zákona o památkové péči za kulturní památky prohlašuje Ministerstvo kultury České republiky movité a nemovité věci, popřípadě jejich soubory, pokud mohou být označeny například jako významné doklady historického vývoje, životního způsobu, projevy tvůrčích schopností a práce člověka nebo pro jejich umělecké, technické a historické hodnoty.

### **Národní kulturní památka**

Podle § 5 zákona o památkové péči se jedná se o kulturní památky, které tvoří nejvýznamnější součást kulturního bohatství národa a jsou prohlašovány vládou České republiky, spolu se stanovenými podmínkami jejich ochrany.

### **Prohlašování kulturních památek**

Ve věci prohlašování věcí nebo staveb se pak postupuje podle § 3 tohoto zákona, kde si podle odst. 1 Ministerstvo kultury před prohlášením za kulturní památku vyžádá vyjádření u krajského úřadu a úřadu obce s rozšířenou působností, na jehož základě podá návrh, o kterém následně písemně vyrozumí vlastníka.

### **Evidence kulturních památek**

V §7 zákona o památkové péči jsou podle odst. 1 památky zapisovány do Ústředního seznamu kulturních památek České republiky, který vede odborná organizace státní památkové péče.

Podle odst. 2 tohoto paragrafu pak odborná organizace po zápisu do ústředního seznamu ohlásí příslušnému katastrálnímu úřadu údaje a popřípadě jejich změny týkající se ochrany

nemovitostí podle tohoto zákona zapisované do katastru nemovitostí podle katastrálního zákona.

Z toho tedy plyne, že ve věci zjišťování zda se jedná o kulturní památku, je vhodné se obrátit na katastrální úřad pro danou oblast. Informaci o památkové ochraně lze nalézt ve výpisu z katastru nemovitostí.

### **Obnova kulturních památek**

V § 14 zákona o státní památkové péči je uvedeno, že pokud vlastník kulturní památky zamýšlí provést údržbu, opravu, rekonstrukci, restaurování nebo jinou stavební úpravu dané věci nebo jejího prostředí je povinen si předem vyžádat závazné stanovisko obecního úřadu obce s rozšířenou působností. To samé platí, pokud objekt není kulturní památkou, ale nachází se v památkové rezervaci, památkové zóně nebo v ochranném pásmu. Pokud se jedná o národní kulturní památku, pak žádá o závazné stanovisko u krajského úřadu.

## **2. Dotace**

Dotace jsou dle zákona chápány jako nenávratně poskytnuté finanční prostředky poskytnuté na daný stanovený účel, ze státního rozpočtu, rozpočtu krajů nebo z fondů EU, za které není požadováno protiplnění. Nenávratné znamená, že pokud příjemce splní podmínky, za kterých mu byly poskytnuty, nevzniká mu vůči poskytovateli žádný závazek. Dotace jsou významnou částí příjmů rozpočtu obce [2].

### **2.1. Rozdělení dotací**

Dotace a transfery jsou hned po daňových příjmech obcí druhým nejvýznamnějším zdrojem financování obce.

Jedním z možných dělení dotací je rozdělení na účelové a neúčelové dotace. Účelové dotace mají přesně daný účel a stanovené podmínky dotační politiky, čímž dávají poskytovateli možnost kontroly a zásahů. Neúčelové dotace vedou k úplné pravomoci a odpovědnosti za poskytnuté prostředky. U těchto dotací může nastat problém při rozdělování, kde může docházet k nerovnoměrnosti rozdělení [3].

Dále se dotace dají rozdělit na nárokové a nenárokové dotace. Nárokové dotace jsou takové dotace, na které má obec automaticky nárok, dostávají je pravidelně a nemusí o ně žádat. Pokud se obec musí o dotace individuálně ucházet, jedná se o nenárokovou dotaci, která není automatická a musí pro ně splnit odpovídající podmínky.

### **2.2. Běžné dotace - neinvestiční**

Účelem běžných dotací je pokrytí provozních výdajů, které se pravidelně opakují v rozpočtovém období. Obce využívají dotace především na potřeby, které zajišťují na základě přenesené odpovědnosti za zabezpečení veřejných služeb a statků na místní úrovni.

Běžné dotace dělíme na účelové a neúčelové.

### **2.3. Kapitálové dotace - investiční**

Tyto dotace jsou poskytovány za účelem financování konkrétních investičních projektů obce. Nevyčerpaná část dotace se vrací poskytovateli dotace.

Kapitálové dotace se dělí na neúčelové a účelové, které jsou dále rozděleny na podmíněné a nepodmíněné.

Účelové kapitálové dotace jsou poskytovány na neopakující se dočasné potřeby. Například financování investiční výstavby, která umožní lépe nebo ve větším rozsahu uspokojovat lokální veřejné statky (infrastruktura, výstavba školy, veřejná prostranství atd.). Dále se takto financují investice, které svým využitím přesahují danou lokalitu (dopravní stavby). Neúčelové kapitálové dotace nejsou poskytovány na financování konkrétní potřeby, zastupitelstvo obce tak může rozhodnout o použití těchto prostředků [4].

## **2.4. Zdroje dotací**

Většina zdrojů poskytujících dotace vyžaduje vynaložení vlastních obecních finančních prostředků. Na to je potřeba brát ohled, aby nedošlo k porušení těchto podmínek, které by mohlo vést ke zrušení poskytnuté dotace a vedlo by k vymáhání poskytnutých prostředků.

Nejvýznamnější zdroje dotací

- a. Prostředky z fondů Evropské unie (mimostátní zdroje)
- b. Státní rozpočet a státní účelové fondy
- c. Územní samosprávné celky (kraje, obce)

Ministerstva každoročně vypisují dotační programy. Obce také mohou čerpat tyto dotace od jednotlivých ministerstev. Dále mohou čerpat z Všeobecné a pokladní správy. Tyto prostředky jsou určeny především na obnovu kanalizací, vodovodů a silniční sítě [3].

## **3. Kašny**

### **3.1. Kašny (fontány) – vznik a význam**

Již od pradávna si člověk uvědomoval význam vody a její nepostradatelnost pro život. Fontána je slovo převzaté z italštiny, ale jeho původ sahá dál a to k latinskému slovu fons, jenž označuje pramen. Kategorie objektů jako studny, studánky, kašny a fontány s pitnou vodou jsou od pradávna součástí života lidí. Vznikaly především na místech, kde se lidé shromažďovali, scházeli a nakupovali, tedy na veřejných místech, kde se také bavili. A to hlavně na náměstích a dříve na ryncích a v zámeckých parcích.

Voda také inspirovala k tvorbě uměleckých děl, ať už jako substance samotná nebo jako metaforická podstata života. Umělecké ztvárnění fontán může být provedeno také vodou samotnou, pomocí samotného pohybu vody zprostředkovaného jejím tryskáním gejzíry nebo stékáním a různou kombinací těchto prvků lze dosáhnout zajímavého estetického zážitku [5].

### **3.2. Umístění fontány**

Fontána může být umístěna jako samostatná, volně situovaná stavba nebo jako přístěnná (součást jiné stavby) s chrličem proudu vody na stěně, které jsou například k vidění jako součást kostelů, katedrál, či zámků umístěných na objektu v místech, kde je objekt součástí zahrady.

Pro samostatné fontány je důležité její umístění. Vhodná poloha fontány má několik podstatných faktorů, jako například umístění vzhledem k ostatním objektům v okolí, přístupnost nebo také pro poslech zvuků vody, které obohatí okolní atmosféru. Jednou ze zásad umístění je, že by kašna měla stát od dále od objektů, v okolí rostlin a svým tvarem by neměla působit rušivě, ale naopak tyto objekty doplňovat. Rostliny v okolí by měly být udržovány a neměly by zasahovat do prostoru nad fontánou. Došlo by tak k odvádění pozornosti od fontány a zhoršení celkového vizuálního dojmu [5].

### 3.3. Prvky fontán

Fontána jako celek je tvořena prvky, které společně tvoří její podobu. Základní složení fontány je z nádrže na vytvoření vodní hladiny, která se dá dle výšky rozdělit na vyvýšenou nádrž – kašnu, kde je hladina nad terénem. Nebo na nádrž zapuštěnou, kde je hladina vody v úrovni okolního terénu. Dílo je nutno doplnit čerpadlem pro oběh, proudění a případné tryskání vody, které následně zajišťují nastavitelné trysky na trubce.

Nádrže mohou být různých tvarů, ale nejlepší je jsou klasické, pravidelné tvary jako například kulaté, které zabírají méně místa, pravoúhlé (čtverec, obdélník) a další pravidelné tvary. Pravoúhlé tvary se hodí do átrií, na terasy a menší architektonické zahrady. Kulaté nádrže jsou pak vhodné pro terasy, přírodní zahrady a parky. Proud vody může tryskat z vodní plochy, padat z výšky na hladinu z trysky umístěné mimo nádrže nebo také vytékat z uměleckého prvku fontány.

Výška a tvar tryskání vody je vhodná volit s ohledem na okolí a výkonnost čerpadla. Obecně se doporučuje střík maximálně do 2 m. Také je možné použít koncovky a nástavce pro efekty, jako je hříbek, lotosový květ, zřídlo a deštník [5].

Přívod vody do nádrže lze řešit chrličem umístěným na stěně. Výtok vody tak vede přes estetický nebo umělecky upravený vývod. Tím může být litinová zvířecí hlava, náboženský prvek, litinová uříznutá trouba, litinový kohoutek a další. Přítok vody (potrubí) v tomto případě může být uloženo ve zdi. Toto řešení je výhodné především pro napojení na vodovodní řadu, protože výtok pro napouštění by měl být umístěn nad hladinou vody, aby se zabránilo kontaminaci řadu, v případě záporného tlaku v řadu [6].



Obrázek 1 - Oběhové čerpadlo



Zdroj: [1]

Obrázek 2 - Diskové filtry



Zdroj: [2]

Čerpadlo nezbytné pro cirkulaci vody v okruhu fontány, kašny či vodotrysku je možné volit ze dvou druhů. Povrchové čerpadlo, které se musí umístit mimo dílo do zakryté šachty, to je k vidění na obr. č. 1 v podobě oběhového čerpadla nebo čerpadlo ponorné, které se umísťuje přímo do nádrže fontány. Součástí oběhu jsou také trubky, zajišťující oběh vody, trysky tvořící proud stříkající vody, nástavce, tlakové hadice, filtry pro odstranění nečistot ohrožujících chod zařízení (například diskové filtry – Obr. č. 2), přístroje a dávkovače pro úpravu kvality vody a čidla kontrolující hladinu vody pro její automatické doplňování.

## 4. Historie

### 4.1. Historie obce

Kašna se nachází na Městečku v obci Úsobí. Většina plochy náměstí je pojata jako park, ve kterém se kašna nachází. Několik domů na náměstí si zachovává svůj historický vzhled a to především původně gotický kostel svatých apoštolů Petra a Pavla.

První zmínky o Úsobí, také Ousobí a Ausobí je poprvé k nalezení 25. května 1307 v dopise Marsilia, jihlavského faráře u sv. Jakuba tehdejšímu biskupovi Janu IV. V tomto dopise na podnět nejmenovaného úsobského faráře a faráře od sv. Mikuláše protestoval proti násilnému uvedení kněze Rutlina ke kostelu sv. Jana ve Staré Jihlavě. Úsobí se tehdy nazývalo Vzowe.

Ve 14. stol. se Úsobí jmenovalo Vssobie. Roku 1369 se poprvé objevil německý název Polechtin Kirchen, zkráceně Polechkirchen. Další názvy pak byly Vssow, Ausobij a Auzowy. Název Úsobí vznikl od slovesa usobiti neboli získati, to tehdy zřejmě znamenalo získat zboží či statek. Úsobí bylo založeno v průběhu 13. stol. vlnou pozdně slovanské (české) kolonizace, ale přesný letopočet či zakladatel není znám. [7]

Z gotického kostela ze 14. století se zachoval pouze původní presbytář se zrcadlovými klenbami a opěráky. V dobách husitských válek byl kostel pobořen, k tomu došlo přibližně v letech 1420-1424, což vyplývá z husitských tažení těmito oblastmi. Kostel byl znovu obnoven v letech 1759-1760. Barokní přestavbu provedl stavitel A Aiglem z Jihlavy. Kašna na náměstí, která se nachází v blízkosti kostela, byla zřejmě zřízena v rámci této přestavby, jelikož je její vzhled barokní. Z doby přestavby pochází i většina vybavení kostela. Dalšími opravami kostel prošel v 18., 19. i na začátku 20. století.

Kolem kostela se nachází bývalý hřbitov, z něhož se zachovala pouze část náhrobků a křížů jižně od kostela. Hřbitov se již dlouho nepoužívá a není upraven. V roce 1715 farář D. Dvořák vybudoval na vlastní náklady kapli Andělů strážných, která byla výnosem císaře Josefa II. v roce 1783 zrušena. Dnes se na tomto místě nachází pouze zbytky zdi této stavby a je označována jako Andělíček. Bývalá kostnice z roku 1759 stojí severně od kostela. V blízkosti kostela stojí rokoková fara 1784, která je postavena na základech starší stavby. Dále je na náměstí k vidění socha Piety z roku 1786 a kamenná kašna. [8]

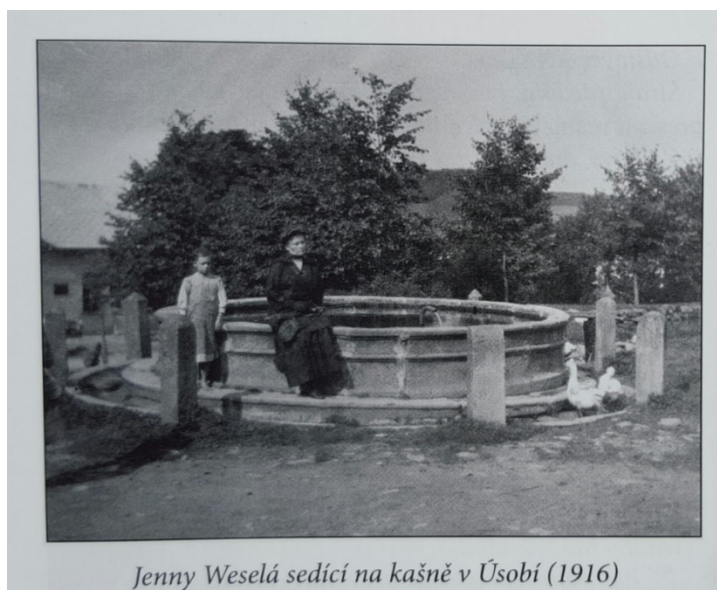
## 4.2. Historie kašny

V rámci zjišťování historie kašny byl kromě jiného kontaktován kronikář obce Stanislav Zikmund, který v dopisu, který je uveden na konci práce jako Příloha 1, poskytl následující informace.

Kašnu postavili občané obce v roce 1834. Tento údaj byl nalezen v knize Františka Plevy – *VRCHOVINA NEZNÁMÁ*. Bližší informace nejsou k dispozici, protože staré kroniky obce Úsobí byly odevzdány do Státního archivu.

- kašna je zhotovena ze žuly. Kolem kašny je kamenný žlab, rovněž žulový. V minulosti byly ještě okolo žulové sloupky propojené kovovým řetězem
- voda do kašny byla přivedena dřevěným potrubím z nedalekého lesa „Farášství“
- nedaleko kašny byla zřízena litinová ruční pumpa, která byla v pozdějších letech zrušena.
- Ve 30. letech minulého století byl v Úsobí postaven vodovod, čímž kašna pozbyla na svém významu a sloužila převážně hrám dětí
- přibližně v 60. – 70. letech byla kašna na nějaký čas zasypána a vysázena květinami
- v současné době je kašna opět prázdná a je nedílnou součástí „Městečka“

Obrázek 3 - Fotografie kašny z roku 1916



*Jenny Weselá sedící na kašně v Úsobí (1916)*

Zdroj: [3]

Na obr. č. 3 je k vidění stav kašny z roku 1916. Již v těchto letech kašna není v příliš dobrém stavu a prošla viditelnými opravami. Na kašně sedí Jenny Weselá, v té době majitelka zámku.

### 4.3. Historické katastrální mapy

Vznik kašny je patrný i ze starých katastrálních map. Z kroniky obce bylo zjištěno, že kašnu postavili občané v roce 1834. Ovšem jak je vidět na obr. č. 4 katastrální mapy z roku 1838 ještě není zanesena.

Obrázek 4 - Stabilní katastr z roku 1938



Zdroj: [4]

Na archivní mapě vojenského mapování na obr. č. 5, kašna také není patrná. Je na ní zřejmě opět zanesena pouze vodní nádrž.

Obrázek 5 - Vojenské mapování 1872 - 1953



Zdroj: [4]

Na obr. č. 6 katastrální mapy je již kašna zobrazena. Tato mapa již je velmi podobná současné katastrální mapě.

Obrázek 6 - Katastrální mapa z roku 1950



Zdroj: [4]

Historie je v tomto pojednání důležitá z hlediska zjišťování, zda se jedná o památkově chráněný objekt. I přes zjištění, že tomu tak není, má kašna určitou historickou hodnotu a je vhodné zachovat její podobu, k čemuž by měla být nápomocná znalost jejího původu. Také by její rekonstrukce neměla zasáhnout do rázu „městečka“ na kterém se památkově chráněné objekty nacházejí.

K získání těchto historických poznatků jsem využil především Dějiny Úsobí a Chyšky od Jiřího Bořeckého, poznatky úsobského kronikáře a faráře. Kontaktoval jsem také Muzeum Vysočiny a Státní okresní archiv v Havlíčkově Brodě.

#### **4.4. Památkově chráněné objekty**

Z územního plánu obce z prosince roku 2013 [9], který je v současné době nejaktuálnější, se dá zjistit, jaké kulturní památky se v obci nacházejí. Tyto informace se dají získat také ze stavebního úřadu, kde se touto problematikou zabývá odpovědný zaměstnanec s přístupem k databázi památek.

##### **Nemovitě kulturní památky:**

V obci se nacházejí následující kulturní památky, na které by možná bylo nutné při rekonstrukci kašny brát ohled. [9]

- Kostel sv. Petra a Pavla
- Silniční most se sochařskou výzdobou
- Zámek
- Fara

Na náměstí se z těchto čtyř objektů nachází kostel sv. Petra a Pavla a Fara, přes jejíž pozemek je do kašny vedeno původní napojení vody z farského lesa.

##### **Objekty místního zájmu ochrany:**

V obci se také nacházejí objekty místního zájmu ochrany a jejich výčet je uveden níže. Tyto objekty nejsou vedeny jako kulturní památky, ale mají význam z hlediska územního plánu obce. Jedná se o místa spojená s tradicemi a vírou obyvatel. [9]

- Kaple Andělů strážných nad obcí – torzo
- Vrch Hradiště a okolí (pozůstatky stavební činnosti, přírodovědné hodnoty)
- Památný strom u samoty Kukačka – místo spojené s místní pověstí
- Urbanistický celek a stavby v centru městyse Úsobí
- Kříže, Boží muka, památníky apod. na celém území obce
- Přírodovědně cenné lokality u samoty „U Vašáků“ a u výjezdu z dálnice
- Významné solitérní stromy na území obce, stromy u křížků a další hodnotná zeleň

Kašna jako taková se v tomto seznamu nenachází, ale mohla by být součástí urbanistického celku a staveb v centru městyse.

## **Archeologická naleziště, území archeologického zájmu**

Celé území obce Úsobí je obecně nutno považovat za území s archeologickými nálezy. Z toho vyplývá povinnost stavebníků již od doby přípravy stavby oznámit stavební záměr Archeologickému ústavu AV ČR v Brně a umožnit jemu nebo oprávněné organizaci provést na dotčeném území záchranný archeologický výzkum. Obdobně se postupuje, má-li se na daném území provádět jiná činnost, kterou by mohlo být ohroženo provádění archeologických výzkumů (§ 22, odst. 2, zák. č. 20/1987 Sb. o státní památkové péči ve znění pozdějších předpisů). [9]

Z výčtu objektů kulturních památek a objektů místního zájmu, které jsou uvedeny v územním plánu, je patrné, že zde kašna není uvedena a tudíž není památkou. Po konzultaci na městském úřadě v Havlíčkově Brodu s paní Melounovou, která má na starosti styk s památkovým ústavem, došlo k potvrzení, že kašna není památkou, a proto v případě její rekonstrukce nebude nutno brát na památkový ústav ohled, resp. nebude dotčeným orgánem. Ovšem zároveň s tímto usnadněním odpadá možnost žádat o dotaci na rekonstrukci z fondu pro národní památky.

## 5. Charakteristika stavby

### 5.1. Umístění kašny

Kašna se nachází na pozemku č. 1105/14, který je ve vlastnictví obce a tvoří značnou část náměstí obce. Jak je patrné z obr. č. 7, kašna je umístěna v sousedství pozemku č. 75. Na tomto pozemku se nacházela vodní nádrž, která je nyní již zasypána. K zasypání nádrže došlo v létě loňského roku (2015).

Obrázek 7 - Katastrální mapa (orto foto) s vyznačeným umístěním kašny



Zdroj: [5]

V blízkosti kašny, na pozemku 71, se nachází místní hospoda, což by mohlo komplikovat údržbu kašny a četnost jejích oprav

Cesta vedoucí okolo kašny z hlavní komunikace dále pokračuje kolem kostela, až ke hřbitovu.



## 5.2. Současný stav

Kašna je kruhového tvaru složena z kamenných dílců. Je zapuštěna přibližně půl metru pod okolní terén. Po obvodu kašny je kamenný žlab, viz obr. č. 9. Přebytečná voda odtékala přepadem, který je vyveden z kašny v její horní části a veden trubicou pod zem (obr. č. 8 a obr. č. 9).

Obrázek 8 - Přepad



Zdroj: [6]

Obrázek 9 - Pohled na současný stav kašny a část náměstí



Zdroj: [6]

Z hlediska přívodu vody není v současné době funkční, jelikož přívod vody je tvořen původními dřevěnými trubicami, které již neplní svou funkci. V okolí kašny je zatravněná plocha a cesta, jak je vidět na obr. č. 9 a obr. č. 11.

Vzhledem k tomu, že kašna nemá stabilní podklad, se nerovnoměrně propadá a kamenné dílce se různě posouvají. V minulosti došlo také k pokusu o opravu kašny a to ocelovými spojeními (obr. č. 10) obvodových dílců a vyspravení jejich poškození cementovou směsí, jak je vidět na obr. č. 10 a obr. č. 11.

Obrázek 10 - Ocelový spoj



Zdroj: [6]

Obrázek 11 - Pohled na kašnu od kostela



Zdroj: [6]

Přívod vody, který je vidět na fotografii z roku 1916 již není přítomný. Přívod vody do kašny je stále z dřevěného potrubí, ovšem samotný prostup kamenným dílcem je litinový (viz obr. č. 12), stejně jako výpusť, která se nachází na opačné straně u dna kašny.

Obrázek 12 - Současný přívod vody do kašny



Zdroj: [6]

Výpusť, která je v současné době ucpaná, sloužila k vypouštění vody na zimu do odpadní šachty, aby nedošlo k poškození kašny.

Obrázek 13 - Odpadní šachta pro výtok z kašny



Zdroj: [6]

Jak je vidět na obr. č. 13, výpusť vede zhruba o pět metrů níže z kopce do odpadní šachty, která patrně ústí do stávající dešťové kanalizace. Šachta je ale zanesená, plná nečistot a odpadků.

### **5.3. Plánované změny**

Hlavním cílem rekonstrukce je přivést kašnu do provozuschopného stavu. S tím souvisí napojení na nový zdroj vody a zřízení tohoto napojení. Dále se jedná o opravu těla samotné kašny z kamenných dílců, případně i osazení sochou. Bylo by také vhodné rozšířit plochu v okolí kašny.

Po schůzce se starostou obce Ing. Karlem Kameníkem a projednáním požadavků na rekonstrukci je již jasnější její rozsah. Jednalo by se o rekonstrukci do původního stavu s výtvarným přesahem.

V první řadě je nutnou uvážit, zda kašnu zachovat na současném místě, obzvlášť vzhledem ke zrušení vodní nádrže se nabízí otázka, zda ji nepřesunout na její místo. Přesto zřejmě bude nejvhodnější zachovat současnou polohu jejího umístění a plochu zasypané nádrže využít pro jiný účel.

Vzhledem k porušené stabilitě a poklesu kašny bude vhodné ji kompletně rozebrat. Bylo by také vhodné kašnu „přizvednout“. Tudíž by se po rozebrání kamenných dílců přistoupilo ke zvýšení a srovnání terénu.

Napojení kašny na zdroj vody bude provedeno vodovodní přípojkou na vodovodní řad, který prochází mezi kašnou a současnou zástavbou, zhruba ve dvou třetinách této vzdálenosti od kašny. Vzhledem k nákladnosti zásobování kašny vodou z vodovodního řadu bude oběh vody v kašně řešen cirkulací vody a pouze občasného připouštění při poklesu hladiny.

Pro případ vypouštění bude kašna napojena na kanalizační řad, který se nachází na druhé straně od kašny než řad vodovodní a to podél hlavní komunikace.

U kamenných dílců je nutno zvážit, zda bude provedeno jejich očištění a následné vyspravení nebo zda se nahradí replikami z nových kusů.

V případě renovace současných kamenných dílců bude potřeba odstranit materiál použitý na minulou opravu, u které se příliš nedbalo na zachování autentičnosti tohoto objektu. Zde je problém v tom, že materiál použitý na opravu je pevnější než samotný kámen, což by mohlo zkomplikovat jeho odstranění a způsobit ještě zásadnější poškození kamene.

Po vyřešení tohoto problému bude kašna znovu sestavena, zaizolována a vzhledem k funkčnímu napojení na vodovodní řad uvedena do provozuschopného stavu.

Jelikož se jedná o rekonstrukci do původního stavu s výtvarným přesahem, bude kašna opatřena sochou nebo jiným výtvarným prvkem.

Jeden z možných návrhů, jak by kašna mohla vypadat, je níže obr. č. 14. Tento model byl zpracován na základě naměřených rozměrů kašny v jejím současném stavu.

Obrázek 14 - Vizualizace kašny po rekonstrukci



Zdroj: [6]

Tento návrh jsem zpracoval pouze jako ilustrativní model, jak by kašna po rekonstrukci mohla vypadat. Především objekt uprostřed je jen návrh, který má ukázat možnost osazení kašny výtvarným prvkem a její transformací na fontánu. Dalšími možnostmi jsou například prosté rozstříkávání vody tryskou, socha, nebo podobný objekt jako v návrhu.

#### **5.4. Realizace rekonstrukce**

Ve věci opravy nebo výroby nových kamenných dílců bude s největší pravděpodobností kontaktováno Kamenické a kamenosochařské středisko Lipnice, se kterým již obec spolupracovala ve věci oprav křížků a kapliček v obci a jejím okolí. Jedná se o výukovou instituci. Zapojení studentů je v tomto případě možné z důvodu, že se nejedná a památkově chráněný objekt.

Opatření kašny výtvarným prvkem musí splňovat určitá kritéria. Například nesmí narušovat ráz vzhledu okolí ani samotné kašny. Vzhledem k baroknímu původu kašny by bylo vhodné směřovat dílo tímto směrem.

Ve věci výtvarného prvku se uvažuje především socha, případně plovoucí předmět. Na její provedení se nabízí oslovení kamenosochařského střediska Lipnice, kde by se mohla vypsát soutěž mezi studenty pro vypracování návrhů. Dalším uchazečem je Matěj Zámečník, který v obci působí nebo jeho spolužáci z Fakulty designu a umění Ladislava Sutnara Západočeské univerzity v Plzni.

## 6. Studie

V poslední době si obec nechala vypracovat dvě studie na revitalizaci „městečka“, tak je označováno náměstí obce místními obyvateli, a to od společnosti SOLICITE [10] a KUBUS [11].

Tyto studie řeší opravy a vylepšení náměstí obce. Jsou v nich provedeny i průzkumy mezi obyvateli, co by například v obci uvítali za změnu. Někteří z obyvatel zde uvedli i rekonstrukci kašny. To řeší i samotné studie, ale pouze velmi okrajově, jelikož se zabývají kompletní revitalizací náměstí.

Zájmovým územím je tedy „městečko“, které je ohraničeno rodinnými domy, kostelem, obecním úřadem, řeznictvím a dvěma obchody s potravinami, školkou, poštou a farou.

Na tomto území se nachází [10]:

- vzrostlé stromy
  - původní nepoužívaná kašna
  - nyní již zasypaná vodní nádrž
  - problém je s komunikací, která je navržena a má v příčném směru svahovitý tvar
  - chodníky jsou také ve špatném stavu, mají poničený různorodý povrch.
- Městečko postrádá lavičky a odpadkové koše

Terén městečka je v mírném svahu, stoupajícím směrem na jih. Toho je možno využít pro vybudování přírodního hlediště (Obr. č. 15). Na městečku se každoročně koná Úsobské kulturní léto (muzikantská pouť), které letos bude mít již XIII. Ročník. Součástí této události jsou také závody do vrchu úsobského klubu veteránů, který startuje u pošty a vede přes městečko, kde míjí kašnu a kostel, pokračuje okolo hřbitova a končí u Andělíčka.

Obrázek 15 - Přírodní amfiteátr



Zdroj: [7]

V rámci studie byl také proveden dendrologický průzkum, který pojednává o zastoupení dřevin, jejich početnosti a stáří. Většina vzrostlých stromů v dané lokalitě je na hranici dospělosti a stáří. Z toho je vyvozeno, že je nutno dbát na bezpečnost v těchto prostorách a monitorovat jejich stav. Dále je potřeba dohlížet na správný vývoj mladších stromů a pro trvalou hodnotu a funkčnost prostoru by bylo vhodné vysadit více stromů, které by v průběhu času plynule nahrazovaly stromy staré. Také by bylo vhodné vytvoření souvislých keřových skupin. To vše by mělo přispět ke zvýšení rekreačního potenciálu prostoru. [10]

Jak je vidět níže na obrázcích vybraných dotazů (viz obr. č. 16, obr. č. 17 a obr. č. 18), průzkum mezi obyvateli ukázal, že by revitalizaci uvítali a to včetně opravy kašny.

Obrázek 16 - Dotazník 1

<b>1. Co se vám ve městečku nelíbí?</b>	
chátrající domy č. 45 a 46	6
silnice	5
špatný výstup a nástup do autobusů	4
chodníky z betonových desek	3
rozpadající se taras kolem zeleně (opravit kamennou zídku v původním stylu)	3
malá možnost využití rodin i jednotlivce, nerozvíjí se pro obyvatele	2
chybí lavičky	2
igelitové pytle na odpad	1
povrch na autobusové zastávce	1
rozbitá kašna	1
neupravené parkoviště před poštou	1
není dětské hřiště	1

Zdroj: [7]

Obrázek 17 - Dotazník 2

<b>2. Co by se vám líbilo nového ve městečku?</b>	
chodníky	5
lavičky	4
přizpůsobit taras úrovní silnice/oprava tarasu (opěrné zdi) kolem parku	4
kašna	3
úprava vozovky (snížit úroveň silnice), nová komunikace	2
dětské hřiště	2
upravit nástup do autobusů	1
místo ke trávení volného času v kolektivu dětí a dospělých	1
dlažba u zastávek autobusů	1
kontrola přestálých stromů, výsadba nových	1
péče o zeleň, udržení vzrostlých stromů	1
čekárna	1
úprava parku	1
nová plakátovací plocha v dolní části městečka	1

Zdroj: [7]

Obrázek 18 - Dotazník 5

<b>5. Jaký prvek by se vám ve městečku líbil?</b>	
lavičky	17
vodní prvek	9
dětské hřiště	8
odpadkové koše	4
altán	2
rybníček s vodotryskem	1

Zdroj: [7]

V rámci studie byla zpracována také SWOT analýza pojednávající o stavu městečka, která je znázorněna na obr. č. 19.

SWOT analýza je sociální analýzou, v jejímž shrnutí se identifikují hlavní silné stránky (S – strength) – slabé stránky (W – weaknesses) a příležitosti (O – opportunities) - hrozby (T – threats). Na základě analýzy se, pak mohou provádět další rozhodnutí, na co je třeba se zaměřit.



Obrázek 19 - SWOT analýza

### A.6. SWOT analýza

<p>centrální umístění v rámci obce vzrostlé stromy služby (pošta, potraviny, řezník) školka terén vytvářející přírodní hlediště</p>			<p>vyboulená silnice chodníky ve špatném stavu rozpadající se taras kolem zeleně rozbitá kašna neupravené parkoviště vedle pošty absence laviček igelitové pytle na odpad chybí dětské hřiště špatný nástup do autobusů</p>
<b>STRENGTHS (SILNÉ STRÁNKY)</b>	<b>S</b>	<b>W</b>	<b>WEAKNESSES (SLABÉ STRÁNKY)</b>
<b>OPPORTUNITIES (PŘÍLEŽITOSTI)</b>	<b>O</b>	<b>T</b>	<b>THREATS (HROZBY)</b>
<p>vytvoření prostoru k setkávání celoroční přírodní amfiteátr rekonstrukce kašny znovuobnovení vodní nádrže umístění sběrných kontejnerů pod zem</p>			<p>zanedbání přestárých stromů nedostatečné vyspravení silnice a chodníků prostor neumožňující setkávání lidí</p>

Zdroj: [7]

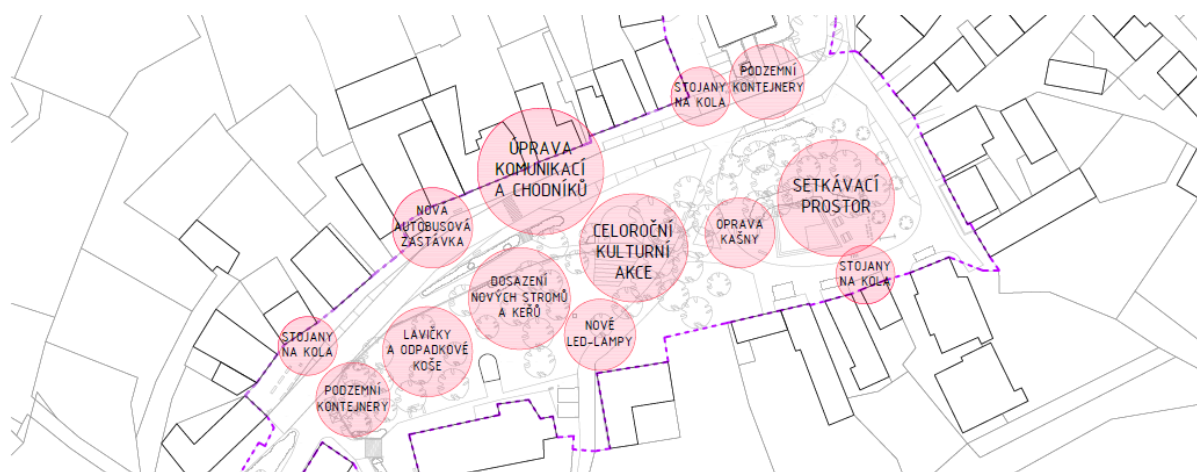
Z analýzy lze tedy vyčíst stav i možnosti městečka. Pro tuto práci je především důležitá zmínka o kašně. Ta se vyskytuje v oblasti slabých stránek obce jako „rozbitá kašna“ a následně v příležitostech pro zlepšení městečka je uvedena „rekonstrukce kašny“. Její opravou by mělo být přispěno k celkovému zlepšení prostředí náměstí obce.

## Návrh studie

Studie řeší revitalizaci městečka, zaměřuje se na oživení tohoto prostoru novými prvky a zároveň řeší rekonstrukci několika stávajících objektů. Také řeší úpravu silnice a výměnu povrchů komunikací (viz obr. č. 20). Návrhy úprav a nových prvků jsou uvedeny níže [10].

- Úprava komunikací a chodníků – oprava hlavní komunikace, zřízení parkovacích stání
- Podzemní kontejnery na tříděný odpad – u pošty a u kostela
- Dosazení nových stromů a keřů
- Lavičky a odpadkové koše – u kostela, dětského hřiště, před obchodem a podél cest
- Nová autobusová zastávka – viditelnost a komfortní nastupování/vystupování
- Oprava kašny
- Celoroční kulturní akce – přírodní amfiteátr s využitím svažitého terénu
- Setkávací prostor
- Plocha ve východní části před místní hospodou. Je zde navrženo více možností. Počítá se s vybudováním dětského hřiště a následně obnovení vodní nádrže v podobě rybníčku nebo posezení pro dospělé.
- Nové LED-lampy – osvětlení na městečku není dostatečné, byla by vhodná výměna, která by v této podobě ušetřila náklady na provoz
- Stojany na kola – u setkávacího prostoru před hospodou

Obrázek 20 - Návrh studie



Zdroj: [7]

Jeden z návrhů je ztvárněn na obr. č 21, který je k vidění níže, znázorňující způsoby zlepšení jednotlivých subjektů, jimiž se studie zabývá. V tomto případě je ukázáno jaké materiály mohou být použity pro nové povrchy.

Obrázek 21 - Návrh studie – úprava povrchů



Zdroj: [7]

V rámci studie byl také zpracován hrubý rozpočet revitalizace městečka, který je na obr. č. 22 níže. Je v něm uveden i odhad nákladů na rekonstrukci kašny, ovšem není nijak rozveden a není tak patrné, s čím se v rámci rekonstrukce počítá.

Obrázek 22 - Orientační rozpočet

Orientační rozpočet - Revitalizace městečka - městys Úsobí					
ČP	Popis	MJ	Množství	Jednotková cena	Celková cena
1	Lavička venkovní	ks	15,00	8 000,00	120 000,00
2	Odpadkový koš venkovní	ks	7,00	6 000,00	42 000,00
3	Venkovní set - stůl se dvěma lavicemi	ks	2,00	20 000,00	40 000,00
4	LED lampa (pouliční veřejné osvětlení)	ks	13,00	14 000,00	182 000,00
5	Houpačka se dvěma sedáky	ks	1,00	15 000,00	15 000,00
6	Dětský domeček dřevěný	ks	1,00	30 000,00	30 000,00
7	Skluzávka nerezová	ks	1,00	50 000,00	50 000,00
8	Dřevěné špačky	ks	13,00	1 200,00	15 600,00
9	Vývěsní plocha	ks	1,00	15 000,00	15 000,00
10	Nástěnka	ks	1,00	50 000,00	50 000,00
11	Rekonstrukce kašny	ks	1,00	250 000,00	250 000,00
12	Vodní nádrž	ks	1,00	1 000 000,00	1 000 000,00
13	Autobusová zastávka	ks	1,00	150 000,00	150 000,00
14	Jeviště přírodního amfiteátru - zpevněná plocha	m <sup>2</sup>	150,00	1 000,00	150 000,00
15	Hlediště přírodního amfiteátru - zpevněné stupně	m <sup>2</sup>	160,00	500,00	80 000,00
16	Podzemní kontejnery - sestava 3 kontejnerů	ks	2,00	600 000,00	1 200 000,00
17	Velký truhlík na květiny	ks	4,00	8 000,00	32 000,00
18	Patník betonový	ks	7,00	2 000,00	14 000,00
19	Stojan na kola	ks	8,00	4 000,00	32 000,00
20	Zatrubnění dešťové kanalizace	m	170,00	6 000,00	1 020 000,00
21	Oprava zídky	m <sup>2</sup>	50,00	2 000,00	100 000,00
22	Výsadba nové a údržba stávající zeleně	kpl	1,00	5 000,00	5 000,00
23	Keř	kus	70,00	11,40	798,00
24	Chodník s krytem ze štěrkopisků	m <sup>2</sup>	555,00	120,00	66 600,00
25	Chodník z kamenných dlaždic	m <sup>2</sup>	755,00	1 400,00	1 057 000,00
26	Sílnice z kamenných dlaždic	m <sup>2</sup>	1 423,00	1 700,00	2 419 100,00
27	Obytná zóna ze zámkových dlaždic	m <sup>2</sup>	1 687,00	1 150,00	1 940 050,00
28	Obrubník betonový prefabrikovaný	m	740,00	500,00	370 000,00
29	Odstranění povrchu vozovek	m <sup>2</sup>	3 865,00	150,00	579 750,00
30	Vyrovnání povrchu komunikace	m <sup>3</sup>	550,00	700,00	385 000,00
31	Odvoz sutě	t	2 968,32	300,00	890 496,00
32	Poplatek za uložení odpadu z asfaltových povrchů na skládce	t	2 968,32	1 200,00	3 561 984,00
<b>Cena bez DPH celkem (Kč)</b>					<b>15 863 378,00</b>
<b>DPH (Kč)</b>					<b>3 331 309,38</b>
<b>Cena s DPH celkem (Kč)</b>					<b>19 194 687,38</b>

Zdroj: [7]

Jak je patrné z položky 11 orientačního rozpočtu studie, náklady na rekonstrukce kašny jsou vyčísleny na 250 000 Kč.

Závěrem studií je, že kašna je ve špatném stavu a je nutná její rekonstrukce, která bude v jejích případech zahrnuta pod revitalizaci městečka. Obě studie již byly přijaty a nyní jsou vystaveny k připomínkám, ty zatím žádné nebyly.

## **7. Financování rekonstrukce**

Vzhledem k tomu, že je kašna ve vlastnictví obce, bude obec zajišťovat financování její rekonstrukce. V případě nedostatku financí z rozpočtu obce, by bylo možno se pokusit o získání dotace. Další možnost je získat sponzora se vztahem k obci. Pokud by byl ze strany obyvatel kladný ohlas, dalo by se uvažovat i o veřejné sbírce.

### **7.1. Dotace pro kašnu**

Po návštěvě stavebního úřadu v Havlíčkově Brodě a konzultaci se zaměstnankyněmi, které mají na starosti dotační fondy pro danou oblast a to konkrétně Jaromíra Kafková z oddělení řízení projektů, která pomocí e-mailu (Příloha 2) poskytla odkazy na dané dotační fondy, se ukázalo, jaké možnosti jsou z hlediska dotací přípustné pro případ rekonstrukce kašny.

#### **7.1.1. Státní fond kultury ČR**

Forma a výše plnění [12]:

- Výše požadované částky je maximálně do dvou třetin celkových nákladů, u prostředků určených na záchranu kulturních památek do výše devíti desetin
- Žadatelský poplatek je 1% z požadované částky, nejméně však 2 000 Kč, nejvýše 10 000 Kč

Jelikož se nejedná o kulturní památku, tak odpadá možnost žádat o dotace u Státního fondu kultury ČR.

Vzhledem k možnostem v oblasti dotací zřejmě není možné žádat o dotaci na samostatnou rekonstrukci kašny. Kdyby se k situaci přistoupilo jako k revitalizaci parku a místu pro rekreaci, jako například spolu s kašnou vybudovat několik laviček na sezení a vysázení zeleně. Nebo kompletní revitalizaci „Městečka“, které jako takové má podobu parku. Pak by bylo možné pro tyto případy žádat o dotace z následujících zdrojů.

### 7.1.2. Operační program Životní prostředí

Jedná se fond Evropské unie, konkrétně prioritní osa 4: Ochrana a péče o přírodu a krajinu [13].

Cíl: - Zlepšit kvalitu prostředí v sídlech, posílit biodiverzitu a ekosystémové funkce znehodnocených ekosystémů v sídlech, resp. jejich ekologickou stabilitu

Mezi příjemci podpory se nachází kromě jiných právě obce a města

Čerpání: - do 60 % způsobilých nákladů, míra spolufinancování je 40 %

- musí být zajištěna 10 - ti letá udržitelnost – tzn. je nutno ihned opravovat jakákoliv vzniklá poškození

Typy podporovaných projektů a aktivit jsou revitalizace funkčních ploch a prvků sídelní zeleně, pod které spadají podporovaná opatření [13]:

- Zakládání a obnova funkčně propojených ploch a prvků sídelní zeleně, včetně vodních prvků a ploch
  - zakládání ploch a prvků veřejné zeleně (parků, zahrad, sadů, uličních stromořadí, alejí, lesoparků, remízů, průlehub), tj. liniové, skupinové i solitérní výsadby, zatravněné plochy včetně druhově bohatých trávníků, apod. a realizace funkčních propojení přírodních ploch a prvků,
  - obnova funkčního stavu stávajících ploch a prvků veřejné zeleně (revitalizační zásahy, ošetření stromů, doplnění stávající výsadby),
  - realizace přírodě blízkých opatření ke zpomalení odtoku a retenci srážkové vody jako součást zakládání a obnovy ploch a prvků zeleně.
- Obnova a zakládání doprovodných vodních prvků a ploch přírodě blízkého charakteru (tůň/jezírek, mokřadů, průlehub a jiných terénních sníženin, částí vodních toků, drobných retenčních nádrží na srážkovou vodu apod.) spočívající ve vytvoření vodních a mokřadních biotopů prostorově začleněných a funkčně provázaných s realizovanými plochami zeleně, které zároveň zvyšují retenční potenciál sídelního prostředí.

### 7.1.3. Program podpory sídelní zeleně

Tento program spadá pod Státní fond Životního prostředí ČR. Předmětem Programu podpory sídelní zeleně je podpora obnovy a zhodnocení přírodních ploch ve městech, obcích a jejich širším okolí a zkvalitnění životního prostředí a vizuální atraktivity intravilánu i extravilánu obce jak pro jeho obyvatel, tak návštěvníky. [14]

Ve článku I přílohy č. XVI. 2 jsou ve 3. odstavci popsány programem podporované projekty. Významné jsou především následující body [14].

- a) zakládání a obnova ploch zeleně v souladu s územně plánovací dokumentací s důrazem na péči o stávající dřeviny (odborné ošetření dřevin) a zakládání nových výsadeb dřevin (uličních stromořadí, skupin dřevin a solitérních stromů) a dalších vegetačních prvků zvyšujících druhovou diverzitu. Výdaje na tuto aktivitu musí činit min. 50% celkových uznatelných výdajů.
- c) doplňkové aktivity - tvorba úkrytů pro plazy a drobné obratlovce, podpora hnízdění ptáků, pořízení nového, či rekonstrukce stávajícího mobiliáře vč., rekonstrukce cest a chodníků (s použitím pouze materiálů a technologií umožňujících infiltraci vody), zvýšení podílu propustných ploch. Doplňkové aktivity je možné realizovat pouze při souběžné realizaci aktivit v bodě a), případně v bodě a) a b). Výdaje na tuto aktivitu mohou činit max. 25% celkových uznatelných výdajů.

Čerpání:

Na obr. č. 23 je znázorněna tabulka pro čerpání dotace, která je maximálně do 80% způsobilých nákladů. V tabulce je uvedena maximální výše dotace 400 tis. Kč.

Obrázek 23 - Údaje o poskytování podpory

Číslo programu	Název programu	Max. výše dotace	Celkové uznatelné výdaje	Max. % limit dotace z celkových uznatelných výdajů
XVI	Program podpory sídelní zeleně	400 tis. Kč	Min. 200 tis. Kč a max. 500 tis. Kč	80 %

Zdroj: [8]

- Stanovené limity může Fond snížit v návaznosti na vyhodnocení efektivity podporovaného opatření. A s ohledem na zmíněné body a) a c) bude pravděpodobně nižší % výše způsobilých nákladů.
- Tento program má také 10- letou udržitelnost.

Základní kritéria poskytnutí podpory [14]:

- akce musí být v souladu se Státním programem ochrany přírody a krajiny ČR, se Strategií ochrany biologické rozmanitosti ČR, se Strategií udržitelného rozvoje ČR,
- akce musí být v souladu s územně plánovací dokumentací nebo schváleným plánem pozemkových úprav.

Vzhledem k podmínkám projektu lze na rekonstrukci použít max. 200 tis. Kč při maximální hodnotě dotace

#### **7.1.4. Fond Vysočiny**

Samostatný účelový rozvojový fond – krajská dotace z kraje Vysočina [15]

Jedná se o univerzální fond, který obce využívá převážně na opravu komunikací. V minulosti byl tento fond použit na opravu hřbitova. Momentálně tato osa není vypsána a informace k fondu poskytl starosta obce Ing. Karel Kameník.

Čerpání: - Maximální limit dotace z celkových uznatelných výdajů je 50 %.

- Maximální hodnota díla je 300 000 Kč.

## **7.2. Vyhodnocení výběru dotace**

Pro financování rekonstrukce kašny je tedy možno použít tři uvedené dotační fondy. Jelikož obec využívá dotaci z Fondu Vysočiny především na každoroční údržby a opravu komunikací a chodníků, bude vhodné uvažovat spíše o dvou zbylých programech.

Podle pracovníků stavebního úřadu je v tomto případě státní Program obnovy sídelní zeleně výhodnější než evropský program a to především z hlediska náročnosti plnění. U tohoto programu jsou přijatelnější podmínky plnění a tak hrozí menší riziko jejich porušení. Ovšem vzhledem k výši poskytované dotace by financoval pouze malou část rekonstrukce, což je vzhledem k tomu, že nesmí být použit pouze pro ni, značně malá částka a mohl by pak být výhodnější Operační program Životní prostředí s prioritní osou 4.



## 8. Napojení na vodovodní řad

Vodovodní řad, na který bude kašna napojena, vede podle informací zjištěných na obecním úřadě obce mezi kašnou a zástavbou ohraničující náměstí a to zhruba ve 2/3 této vzdálenosti od kašny (přibližně 5 m). Vodovodní řad je ve vlastnictví obce a byl vybudován ve 30. letech 20. století, je tedy značně zanesený usazeninami.

Tato kapitola vznikla na základě konzultací s vedoucí katedry zdravotního a ekologického inženýrství Doc. Ing. Ivou Čihákovou, CSc., která v této věci poskytla jak svůj odborný názor, tak odkazy na zdroje, potřebné pro její vypracování.

Pro napojení na řad jsou dvě možnosti. Napojení T odbočkou (Obr. č. 23), kdy by bylo nutné přerušit po dobu instalace provoz, což by se řešilo pomocí dvou uzávěrů, kdy jeden se nachází v místech vodní nádrže a druhý u kostela. Druhou možností je navrtávací pas, kdy není nutno přerušit provoz vodovodního řadu, ovšem tato možnost odpadá, protože je použitelná pouze u plastových potrubí. [7]

Obrázek 24 - T tvarovka



Zdroj: [9]

Obrázek 25 - Šoupě



Zdroj: [10]

Hned za odbočkou by bylo potrubí opatřeno uzávěrem (šoupětem – viz obr. č. 24), který by mohl být proveden jako hydrant nebo bude odbočka řešena jako kombinovaný prvek T odbočky a šoupěte v jednom, který je na obr. č. 25.

Obrázek 26 - Combi armatura (T odbočka opatřená šoupětem – uzávěrem vody)



Zdroj: [11]

Vedení přípojky, je vhodné provádět mezi 0,9 – 1,5 m, což je nezámrazná hloubka. Přibližně tedy 1,2 m krytí. Vedení by mělo být provedeno ve sklonu. To platí i pro fontánu. Napouštění a vypouštění by mělo být na opačných stranách a dno fontány, by mělo mít sklon 1 – 2 %, kvůli vypouštění vody do kanalizace. Před vyústěním vodovodní přípojky do kašny bude ještě opatřena vodoměrnou sestavou. Samotná vpust', by měla být nad hladinou, aby nedošlo ke kontaminaci vodovodního řadu. V potrubí vodovodního řadu je obvykle přetlak, ale může dojít k situaci, kdy dojde k podtlaku a mohlo by dojít k nasání vody z připojených objektů a kontaminaci vody v řadu. Kontaminaci by měla zabránit už záklopka na T odbočce, ovšem toto dodatečné opatření, kdy je přívod vody oddělen od vody v kašně vzduchem, by mělo pomoci při schvalování přípojky – územním povolení. Potrubí tedy zřejmě bude vedeno stěnou kašny s vyústěním u horního okraje nad hladinou vody. Kašna také musí mít přepad, aby nedocházelo k přeplňování. Ten může být proveden dvěma způsoby. Přepad může být řešen jako trubka vedena stěnou kašny ve výšce, kterou by hladina neměla přesáhnout nebo jako sifon do kterého voda odtéká opět v požadované výšce pro maximální hladinu, ale z kašny je vedena trubkou u dna, stejně jako výpusť. V obou případech je přepad napojen na výpusť do dešťové kanalizace a to v místech za šoupětem uzavírajícím výpusť. [7]

Cirkulace vody v kašně bude zajištěn odděleným oběhem pomocí čerpadla a jeho součástí. Sání vody do čerpadla by mělo být umístěno 15 – 20 cm ode dna kašny, aby nenasávalo příliš velké předměty.

## **9. Odhad nákladů**

### **9.1. Odhad nákladů na provoz**

Náklady na provoz budou závislé na volbě strojních součástí a to hlavně čerpadla, které bude způsobovat největší provozní náklady. Náklady na dopouštění vody by měly být minimální v případě pouhého přitékání vody. Pokud by kašna byla opatřena tryskou, pak dochází ke zvýšenému odpařování vody a to zejména v horkých letních dnech. V tomto případě může dojít k odpaření až 10 % objemu vody za den, což při objemu kašny (12 m<sup>3</sup>) dělá 1m<sup>3</sup> odpařené vody za den.

### **9.2. Poptávka strojní části fontány (kašny)**

U společnosti Euroclean jsem provedl poptávku na provedení fontánové technologie pro oběh vody, která vyústila ve schůzku a obhlédnutí kašny a jejího okolí s panem Ing. Zdeňkem Kočím, jakožto obchodním zástupcem společnosti.

Po zhodnocení situace, kdy by se jednalo o zřízení oběhového systému s tryskou a šachty se strojovnou, došel na místě pan Ing. Kočí k odhadu ceny podle podobného projektu, který společnost v nedávné době realizovala na 220 tis. Kč za realizaci rozvodů vody, trysky, filtrace a pohonu čerpadlem + 95 tis. Kč za šachtu pro strojovnu spolu s vyrovnávací nádrží.

Následně byla panem Ing. Kočím zaslána cenová nabídka strojní části fontány, která je uvedena v Příloze 3, obsahující, čeho se týká a co přesně tato nabídka řeší. Dále pak nabídka obsahuje návrh technického řešení strojní části fontány, jehož prvky jsou následně vypsány v části cenové nabídky s přiřazenými cenami. Podmínkou nabídky je stavební připravenost, kterou je myšlena dokončenost přípojek. Celková cena nabídky pro daný návrh, je v tomto případě 228 083 Kč bez DPH, která zahrnuje kompletní dodávku a montáž prvků fontány včetně práce. Dodací termín jsou 4 týdny a záruka se poskytuje na 24 měsíců. V nabídce jsou uvedeny také referenční objekty realizované společnostmi a to například Lázeňský dům a hotel Harvey Františkovy Lázně nebo Na Fialce v Říčanech

### **9.3. Odhad nákladů stavební části rekonstrukce**

V případě ocenění stavební části rekonstrukce se jedná o klasické stavební práce jako základy a izolace stavby, které jsou snadno ocenitelné na základě jednotek položek a jejich množství, které ještě není přesně určeno, ale mohlo by se pohybovat mezi 100 – 150 tis Kč. Zrestaurování kamenných dílů je atypická položka, u které je vyčíslení nákladů značně nejasné a dle odhadu se může pohybovat v rozmezí 100 – 200 tis. Kč v závislosti na náročnosti práce a poškození objektu. Pro přesné určení ceny tedy bude provedena poptávka. Dalšími náklady jsou projektové práce, které mohou tvořit přibližně 4 % ze základních rozpočtových nákladů (ZRN), ostatní náklady - obsahující především vypsání soutěže veřejné zakázky a uzavírání smluv, tvoří přibližně 1 % ze ZRN, rezerva může v tomto případě být vzhledem k netypickým položkám až 10% ze ZRN. Umělecké dílo je další těžko určitelná položka a jeho cena se bude odvíjet od velikosti, typu, zvoleného materiálu a především od toho kdo bude jeho autorem.

Celkový odhad nákladů na realizaci rekonstrukce kašny je tedy 523 – 773 tis. Kč bez DPH + 15 % ze ZRN + 0 – 100 tis Kč za umělecké dílo.

## **10. Přístup Stavebního úřadu**

V záležitosti získání informací, jak by se v případě rekonstrukce dané kašny mělo postupovat pro získání náležitých povolení, byl kontaktován stavební úřad v Havlíčkově Brodě, pod který obec spadá. Po získání bližších informací o rozsahu a detailech rekonstrukce, byl vedoucí oddělení Zdeněk Paukeje ochotný zaslat pomocí e-mailu, uvedeného v Příloze 4, postup, jak by se v této věci mělo postupovat.

### **10.1. Rekonstrukce kašny**

Vlastní rekonstrukce kašny představuje stavební úpravy a udržovací práce stávající stavby. Rekonstrukce nebude ve smyslu ustanovení § 79, odst. 6 stavebního zákona (zákon č. 183/2006 Sb. o územním plánování a stavebním řádu ve znění pozdějších předpisů vyžadovat rozhodnutí o umístění stavby ani územní souhlas – stavba je již v daném místě umístěna a její umístění se nemění.

Pokud je stavba o velikosti do 25 m<sup>2</sup> zastavěné plochy, nevyžadovalo by její provedení (a to i jako zcela nové) stavební povolení ani ohlášení stavebnímu úřadu podle § 103, odst. 1, písm. e) bod 1 stavebního zákona, pro stavby o jednom nadzemním podlaží do 25 m<sup>2</sup> zastavěné plochy a do 5 m výšky, nepodsklepené, jestliže neobsahují obytné ani pobytové místnosti, hygienická zařízení ani vytápění, neslouží k ustájení nebo chovu zvířat, neslouží k výrobě nebo skladování hořlavých kapalin nebo hořlavých plynů a nejedná se o jaderná zařízení, a nevyžadovaly by je tedy ani stavební úpravy a udržovací práce na této stavbě.

Pokud je stavba o velikosti nad 25 m<sup>2</sup> zastavěné plochy posuzovaly by se stavební úpravy podle § 103, odst. 1, písm. c) jako udržovací práce, jejichž provedení nemůže negativně ovlivnit zdraví osob, požární bezpečnost, stabilitu, vzhled stavby, životní prostředí nebo bezpečnost při užívání a nejde o udržovací práce na stavbě, která je kulturní památkou a podle § 103, odst. 1, písm. d) stavebního zákona jako stavební úpravy, pokud se jimi nezasahuje do nosných konstrukcí stavby, nemění se vzhled stavby ani způsob užívání stavby, nevyžadují posouzení vlivů na životní prostředí a jejich provedení nemůže negativně ovlivnit požární bezpečnost stavby a nejde o stavební úpravy stavby, která je kulturní památkou.

Podle popisu rekonstrukce by se o takové úpravy a udržovací práce jednalo a jejich provedení by i v tomto případě by nevyžadovalo stavební povolení ani ohlášení stavebnímu úřadu.

## **10.2. Přípojky**

Napojení na vodovod, kanalizaci, popřípadě elektřinu. Z popisu je zřejmé, že budou provedeny nové přípojky na vodovod a kanalizaci a možná i na elektřinu.

Jejich provedení podle § 103, odst. 1, písm. e) bod 10. stavebního zákona nevyžaduje stavební povolení ani ohlášení stavebnímu úřadu. Vzhledem k tomu, že však nejsou vyjmenovány v § 79 stavebního zákona, jejich umístění vyžaduje územní rozhodnutí. Podle § 96 stavebního zákona, vzhledem k tomu, že se jedná o záměr uvedený v odst. 2, písm. a) citovaného ustanovení postačí místo územního rozhodnutí územní souhlas. Náležitosti žádosti o územní souhlas jsou uvedeny v § 96, odst. 3 stavebního zákona.

Dotčenými orgány mohou v daném případě být orgán ochrany přírody a krajiny, pokud budou přípojky (výkopové práce pro ně) prováděny v blízkosti stromů a silniční správní úřad podle zákona o pozemních komunikacích, pokud budou přípojky prováděny v pozemní komunikaci.

### **Vyhodnocení vyjádření**

V závislosti na vyjádření stavebního úřadu lze tedy tvrdit, že se v mnoha ohledech shoduje s předpoklady z teoretické části práce, jenž se touto problematikou zabývá. Samotná rekonstrukce kašny by tedy neměla vyžadovat rozhodnutí o umístění stavby ani územní souhlas, stavební povolení ani ohlášení stavebnímu úřadu. Ve věci přípojek by měl postačit územní souhlas. Jelikož by žadatelem byla obec, která je vlastníkem dotčených pozemků, včetně komunikací, pod kterými jsou řady umístěny, neměla by s povolením mít problém.

## Závěr

Prvním krokem při zjišťování informací o kašně bylo určení, zda se jedná o kulturní památku. Ukázalo se, že kašna není kulturní památkou a to na základě kontaktování Muzea Vysočiny v Havlíčkově Brodě, Státního okresního archivu Havlíčkův Brod, Stavebního úřadu, kronikáře a Obecního úřadu obce, kdy šlo také o to zjistit, zda ke kašně nejsou zachovány dokumenty o jejím zřízení.

Pro získání postoje stavebního úřadu bylo nutno vypracovat aspoň hrubé technické řešení. K tomu došlo po konzultaci požadavků na rekonstrukci kašny se starostou obce Ing. Karlem Kameníkem. Možnosti založení stavby byly probrány se stavbyvedoucím zabývajícím se touto problematikou. Dále bylo určeno napojení kašny bez přesných technických parametrů jeho součástí, které bylo konzultováno s vedoucí katedry zdravotního a ekologického inženýrství, kterou je Doc. Ing. Iva Čiháková, CSc. Řešení oběhu vody bylo zhruba určeno a přesné řešení již bude na společností tímto se zabývajících, kdy jednou z možných je společnost Euroclean a.s., s kterou jsem jednal prostřednictvím pana Ing. Zdeňka Kočí, který poskytl určité návrhy a odhad ceny.

Stanovení ceny pro rekonstrukci je podstatnou položkou, od které se odvíjí následné financování projektu. Bez přesných parametrů položek rekonstrukce není možno stanovit přesný odhad ceny, problém představuje především zrestaurování kamenných dílců, ke kterému se musí vyjádřit provádějící osoba. Hrubý odhad nákladů na realizaci rekonstrukce kašny je 523 – 773 tis. Kč bez DPH + 15 % ze ZRN + 0 – 100 tis Kč za umělecké dílo.

Ve věci financování bylo zjištěno, že bez dotace obec nemá dostatečné prostředky pro provedení rekonstrukce. V oblasti dotačních fondů bylo určeno, jaké fondy je možné pro rekonstrukci použít a v závěru bylo vyhodnoceno, že nejvýhodnější by byl díky podmínkám plnění a výhodnosti státní Program podpory sídelní zeleně.

Díky tomu, že objekt není kulturní památkou, je poměrně jednoduchý postup povolování stavby, ke kterému se vyjádřil i příslušný stavební úřad. Podle stavebního zákona rekonstrukce nevyžaduje rozhodnutí o umístění stavby ani územní souhlas, stavební povolení ani ohlášení stavebnímu úřadu a ve věci přípojek by měl postačit územní souhlas. Dotčenými orgány bude zřejmě orgán ochrany přírody a krajiny, protože se objekt nachází v parkovém prostředí v blízkosti stromů a silniční správní úřad podle zákona o pozemních komunikacích,

jelikož přípojky povedou přes místní komunikace. K územnímu souhlasu je dále potřeba souhlasné stanovisko obce a vlastníků sousedních pozemků, kterými je také obec.

Bylo by vhodné provádět rekonstrukci kašny v souvislosti s celkovou revitalizací „Městečka“ a to především kvůli získání potřebné dotace na její realizaci, ale také proto, že jsou v zde jiné a závažnější problémy, díky nimž je prosazení revitalizace dosažitelné.

Přínosem této práce je především rozšíření informací, které byly ke kašně k dispozici, což napomohlo doporučení jak postupovat k docílení realizace rekonstrukce kašny, přes návrh, projekt, ocenění, povolení a samotnou realizaci.



## Seznam obrázků

Obrázek 1 - Oběhové čerpadlo .....	- 24 -
Obrázek 2 - Diskové filtry.....	- 19 -
Obrázek 3 - Fotografie kašny z roku 1916.....	- 21 -
Obrázek 4 - Stabilní katastr z roku 1938.....	- 22 -
Obrázek 5 - Vojenské mapování 1872 - 1953.....	- 22 -
Obrázek 6 - Katastrální mapa z roku 1950.....	- 23 -
Obrázek 7 - Katastrální mapa (orto foto) s vyznačeným umístěním kašny .....	- 26 -
Obrázek 8 - Přepad .....	- 32 -
Obrázek 9 - Pohled na současný stav kašny a část náměstí.....	- 27 -
Obrázek 10 - Ocelový spoj, Obrázek 11 - Pohled na kašnu od kostela .....	- 28 -
Obrázek 12 - Současný přívod vody do kašny .....	- 28 -
Obrázek 13 - Odpadní šachta pro výtok z kašny.....	- 29 -
Obrázek 14 - Vizualizace kašny po rekonstrukci.....	- 31 -
Obrázek 15 - Přírodní amfiteátr .....	- 33 -
Obrázek 16 - Dotazník 1 .....	- 33 -
Obrázek 17 - Dotazník 2 .....	- 34 -
Obrázek 18 - Dotazník 5 .....	- 34 -
Obrázek 19 - SWOT analýza .....	- 35 -
Obrázek 20 - Návrh studie .....	- 36 -
Obrázek 21 - Návrh studie – úprava povrchů .....	- 37 -
Obrázek 22 - Orientační rozpočet .....	- 38 -
Obrázek 23 - Údaje o poskytování podpory.....	- 41 -
Obrázek 24 - T tvarovka .....	- 48 -
Obrázek 25 - Šoupě.....	- 43 -
Obrázek 26 - Combi armatura (T odbočka opatřená šoupětem – uzávěrem vody).....	- 44 -

## Seznam zdrojů obrázků:

- [1] EUROCLEAN, Fontány, kašny, profesionální fontánová technologie [online]. © 2004 - 2016 [cit. 2016-04-25]. Dostupný z WWW: <http://euroclean.cz/filtrace-vody/diskove-filtry/>
- [2] EUROCLEAN, Čerpadla [online]. © 2004 - 2016 [cit. 2016-04-25]. Dostupný z WWW: <http://euroclean.cz/cerpadla/>
- [3] BOŘECKÝ, Jiří. *Dějiny Úsobí a Chyšky*. Úsobí: Pro Městys Úsobí vydal TiskPlzeňská, 2015. ISBN 978-80-239-8538-2. díl 2. (str. 15)
- [4] ÚAZK, *Ústřední archive zeměměřičství a katastru* [online]. © 2005 [cit. 2016-04-24]. Dostupný z WWW: <http://archivnimapy.cuzk.cz/>
- [5] ČÚZK, *Nahlížení do katastru nemovitostí* [online]. © 2004 - 2016 [cit. 2016-04-24]. Dostupný z WWW: <http://nahlizenidokn.cuzk.cz/>
- [6] Vlastní zdroj
- [7] OBEC ÚSOBÍ, *Studie Úsobí městečko SOLICITE* [online]. © 2006 [cit. 2016-04-12]. Dostupné z WWW: <http://www.usobi.cz/studie-usobi-mestecko/ds-1037/archiv=0&p1=59>
- [8] STÁTNI FOND ŽIVOTNÍHO PROSTŘEDÍ ČR, *Program zeleň do měst a jejich okolí – Dokumenty k program* [online]. © 2016 [cit. 2016-05-7]. Dostupný z WWW: <https://www.sfzp.cz/sekce/705/program-zelen-do-mest-a-jejich-okoli/>
- [9] HAWLE ARMATURY SPOL S R.O., *Přírubový T-kus* [online]. © 2014 [cit. 2016-04-30]. Dostupný z WWW: <http://www.hawle.cz/cz/skupina/8510-prirubovy-t-kus/>
- [10] HAWLE ARMATURY SPOL S R.O., *Šoupátko s přírubami krátké* [online]. © 2014 [cit. 2016-04-30]. Dostupný z WWW: <http://www.hawle.cz/cz/skupina/4000-soupatko-s-prirubami-kratke/>
- [11] HAWLE ARMATURY SPOL S R.O., *Šoupátko combi T* [online]. © 2014 [cit. 2016-04-30]. Dostupný z WWW: <http://www.hawle.cz/cz/skupina/4340e2-e2-soupatko-combi-t/>

## Použitá literatura

- [1] TOMÁNKOVÁ, Jaroslava a Dana ČÁPOVÁ. *Management staveb*. Praha: FinEco, 2013. ISBN 978-80-86590-12-7.
- [2] MARKOVÁ, Hana. *Finance obcí, měst a krajů*. Praha: Orac, 2000. Příručky pro praxi a studium veřejné správy. ISBN 80-86199-23-1.
- [3] PROVAZNÍKOVÁ, Romana. *Financování měst, obcí a regionů: teorie a praxe*. Praha: Grada, 2007. Finanční řízení. ISBN 978-80-247-2097-5.
- [4] PEKOVÁ, Jitka. *Hospodaření a finance územní samosprávy*. Praha: Management Press, 2004. ISBN 80-7261-086-4.
- [5] FONTÁNY-KAŠNY, *Fontány obecně* [online]. © 2016 [cit. 2016-04-24]. Dostupný z WWW: <http://www.fontany-kasny.cz/clanek/fontany-obecne-C20.html>
- [6] ČIHÁKOVÁ, Iva. *Ústní konzultace s s vedoucí katedry zdravotního a ekologického inženýrství fakulty stavební Doc. Ing. Ivou Čihákovou, CSc*, 21.4.2016.
- [7] BOŘECKÝ, Jiří. *Dějiny Úsobí a Chyšky*. Úsobí: Pro Městys Úsobí vydal TiskPlzeňská, 2015. ISBN 978-80-239-8538-2.
- [8] FARNOST ÚSOBÍ [online]. © 2009 [cit. 2016-03-18]. Dostupný z WWW: <http://stoky-farnosti-3.webnode.cz/farnost-usobi/>
- [9] HAVLÍČKŮV BROD, *Územní plán obce Úsobí*, © 2009 [cit. 2016-04-5]. Dostupný z WWW: <http://www.muhb.cz/usobi/ds-27668>
- [10] OBEC ÚSOBÍ, *Studie Úsobí městečko SOLICITE* [online]. © 2006 [cit. 2016-04-12]. Dostupný z WWW: <http://www.usobi.cz/studie-usobi-mestecko/ds-1037/archiv=0&p1=59>
- [11] OBEC ÚSOBÍ, *Studie Úsobí městečko KUBUS* [online]. © 2006 [cit. 2016-04-12]. Dostupný z WWW: <http://www.usobi.cz/studie-usobi-mestecko/ds-1037/archiv=0&p1=59>
- [12] MINISTERSTVO KULTURY, *Státní fond kultury ČR* [online]. © 2016 [cit. 2016-05-7]. Dostupný z WWW: <https://www.mkcr.cz/statni-fond-kultury-cr-42.html>

- [13] OPERAČNÍ PROGRAM ŽIVOTNÍ PROSTŘEDÍ, *4.4 Zlepšit kvalitu prostředí v sídlech* [online]. © 2015 [cit. 2016-05-7]. Dostupný z WWW: <http://www.opzp.cz/podporovane-oblasti/4-4-zlepsit-kvalitu-prostredi-v-sidlech?id=31>
- [14] STÁTNÍ FOND ŽIVOTNÍHO PROSTŘEDÍ ČR, *Program zeleň do měst a jejich okolí* [online]. © 2016 [cit. 2016-05-7]. Dostupný z WWW: <https://www.sfzp.cz/sekce/705/program-zelen-do-mest-a-jejich-okoli/>
- [15] KRAJSKÝ ÚČAD KRAJE VYSOČINA, *Fond Vysočiny* [online]. © 2002-2008 [cit. 2016-05-7]. Dostupný z WWW: <http://extranet.kr-vysocina.cz/fv/>

## Seznam právních předpisů

- [1] ÚZ Zákon č. 183/2006 Sb., *o územním plánování a stavebním řádu*
- [2] Zákon č. 254/2001 Sb., *o vodách a o změně některých zákonů (vodní zákon)*
- [3] Zákon č. 254/2001 Sb., *o vodách a o změně některých zákonů (vodní zákon)*

## Seznam příloh

Příloha č. 1 – Dopis od kronikáře obce s historií kašny

Příloha č. 2 – E-mail: Operační programy

Příloha č. 3 – Nabídka strojní části fontány v Úsobí

Příloha č. 4 – E-mail: Vyjádření stavebního úřadu

# PŘÍLOHY

Kamenná kašna na „Městěčku“ v Lisohy.

Kašnu postavili občanské obce v roce 1834. Zjistěno  
v knize Františka Plery - VĚCHOVINA NEZNÁMA.

Bližší informace nejsou, protože staré kroniky obce Lisohy  
byly odevzdány do Státního archivu.

Kašna je zhotovena ze žuly. Kolem kašny je kamenný žlab  
rovněž žulový. V minulosti byly ještě železné ploušky propo-  
jené kovovým řetězem.

Voda do kašny byla přiváděna dřevěným potrubím  
z vzdáleného lesa „Facárství“.

Oudaleko kašny byla zřízena litronová pučma pusu pa,  
která byla v pozdějších letech zrušena.

Ve 30. letech minulého století byl v Lisohy postaven vodo-  
vod, čímž kašna zůstala na prázdném místě a sloužila  
především hlavně dětem.

Přibližně v 60. letech byla kašna na nějaký čas  
zastavena a vysázena květinami. V současné době  
je opět prázdná a je neobvyklé, že „Městěčka“?



Matyáš Požár &lt;matpozar@gmail.com&gt;

---

## Operační programy

---

Kafková Jaromíra &lt;jkafkova@muhb.cz&gt;

6. května 2016 12:18

Komu: "matpozar@gmail.com" &lt;matpozar@gmail.com&gt;

Evropská

<http://www.opzp.cz/vyzvy/30-vyzva/dokumenty>

Dotace - 60% způsobilých výdajů

Musí být zajištěna 10 let udržitelnost – nesmí být cokoliv změněno, pokud uhyne strom, musí se vysadit nový apod.

Národní

<https://www.sfzp.cz/sekce/705/program-zelen-do-mest-a-jejich-okoli/>

Krajské – Fond Vysočiny – dotace Rozvoj vesnice

<http://extranet.kr-vysocina.cz/fv/>

Nadace ČEZ

<http://www.nadacecez.cz/cs/vyhlasovana-grantova-rizeni.html>

Hodně stěší!! ☺

S pozdravem

**Jaromíra Kafková**

referentka Oddělení řízení projektů

Město Havlíčkův Brod

Pracoviště: V Rámech 1855, 580 61 Havlíčkův Brod 2

tel: 730 187 756, 569 497 371, e-mail: jkafkova@muhb.cz

identifikátor datové schránky: 5uvbfub

[www.muhb.cz](http://www.muhb.cz)

## Příloha č. 3



Matyáš Požár &lt;matpozar@gmail.com&gt;

---

**BP - rekonstrukce kašny v Úsobí**

---

Paukeje Zdeněk <ZPaukeje@muhb.cz>  
Komu: Matyáš Požár <matpozar@gmail.com>

17. května 2016 11:30

Dobrý den,

1. vlastní rekonstrukce kašny představuje stavební úpravy a udržovací práce stávající stavby. Rekonstrukce nebude ve smyslu ustanovení § 79, odst. 6 stavebního zákona (zákon č. 183/2006 Sb. o územním plánování a stavebním řádu ve znění pozdějších předpisů vyžadovat rozhodnutí o umístění stavby ani územní souhlas – stavba je již v daném místě umístěna a její umístění se nemění. Pokud je stavba o velikosti do 25 m<sup>2</sup> zastavěné plochy nevyžadovali by její provedení (a to i jako zcela nové) podle § 103, odst. 1, písm. e) bod 1 stavebního zákona stavební povolení ani ohlášení stavebnímu úřadu a nevyžadovaly by je tedy ani její stavební úpravy a udržovací práce. Pokud je stavba o velikosti nad 25 m<sup>2</sup> zastavěné plochy posuzovali by se stavební úpravy podle § 103, odst. 1, písm. c) a písm. d) stavebního zákona. Podle popisu rekonstrukce by se takové úpravy a udržovací práce jednalo a jejich provedení by i v tomto případě nevyžadovalo stavební povolení ani ohlášení stavebnímu úřadu.
2. napojení na vodovod, kanalizaci, popř. elektřinu. Z popisu je zřejmé, že budou provedeny nové přípojky na vodovod a kanalizaci a možná i na elektřinu. Jejich provedení podle § 103, odst. 1, písm. e) bod 10. stavebního zákona nevyžaduje stavební povolení ani ohlášení stavebnímu úřadu. Vzhledem k tomu, že však nejsou vyjmenovány v § 79 stavebního zákona jejich umístění vyžaduje územní rozhodnutí. Podle § 96 stavebního zákona vzhledem k tomu, že se jedná o záměr uvedený v odst. 2, písm. a) citovaného ustanovení postačí místo územního rozhodnutí územní souhlas. Náležitosti žádosti o územní souhlas jsou uvedeny v § 96, odst. 3 stavebního zákona. Dotčenými orgány mohou v daném případě být orgán ochrany přírody a krajiny, pokud budou přípojky (výkopové práce pro ně) prováděny v blízkosti stromů a silniční správní úřad podle zákona o pozemních komunikacích, pokud budou přípojky prováděny v pozemní komunikaci.

S pozdravem

**Zdeněk Paukeje**

vedoucí stavebního úřadu

Město Havlíčkův Brod

Havlíčkovo náměstí 57

580 61 Havlíčkův Brod

pracoviště V Rámech 1855

tel 569 497 210, 605 275 111

e-mail : zpaukeje@muhb.cz

identifikátor datové schránky 5uvbfub



**From:** Matyáš Požár [mailto:[matpozar@gmail.com](mailto:matpozar@gmail.com)]  
**Sent:** Wednesday, May 11, 2016 9:38 AM  
**To:** Paukeje Zdeněk  
**Subject:** BP - rekonstrukce kašny v Úsobí

Dobrý den.

Přeposílám znovu mail a přikládám nějaké obrázky (současný stav a jeden z návrhů po rekonstrukci)

Pár týdnů zpět jsem vás telefonicky kontaktoval ohledně mé bakalářské práce, týkající se rekonstrukce kašny v Úsobí, a to především územního a stavebního řízení.

Kromě teoretické části se snažím vyřešit i tu praktickou a to jak by se v těchto řízeních mělo postupovat. Byl bych rád, kdyby tato práce nezůstala pouze školní prací, ale aby do budoucna napomohla k samotnému provedení rekonstrukce.

Po schůzce se starostou obce panem Ing. Karlem Kameníkem, jsem zjistil jaký by byl zhruba rozsah prací.

Jednalo by se o rekonstrukci do původního stavu s uměleckým přesahem.

To by obnášelo i provedení základů, kvůli nerovnoměrnému propadání kašny. Založení by bylo provedeno mikropilotáží nebo na základové desce se šterkovým polštářem.

Dále je nutné se napojit na vodovodní a kanalizační (dešťovou) přípojku, protože původní napojení je provedeno ještě dřevěnými trubkami a není funkční.

Oběh vody v kašně by byl řešen cirkulací vody s postupným doplňováním. Dva oddělené okruhy. Jeden na doplňování vody, řešený tak, aby nedošlo ke vniku vody z kašny do vodovodního řádu a druhý cirkulační, který by zařizoval oběh vody, pomocí čerpadla.

Dále by kašna byla lehce přizvednuta, protože nyní je příliš zapuštěna pod okolní terén.

Při opravě kamenných dílců se počítá se zachováním současného vzhledu kašny.

Posledním krokem je opatřit kašnu uměleckým prvkem.

Pokud je mi známo z územního plánu obce, tak kašna není chráněnou památkou.

Zajímal by mě především postup povolování, potřebné dokumenty a dotčené orgány.

Děkuji za ochotu, s pozdravem Matyáš Požár.

**Vážený pan  
Matyáš Požár**  
Úsobí  
+420 724271157  
matpozar@gmail.com

**V Rostkách 26.5.2016**

**Nabídka strojní části fontány v Úsobí**

Dobrý den pane Požáre,

na základě požadavku Vám předkládáme rozpočet na dodávku strojní části fontány pro akci Fontána v Úsobí.

Průměr fontány je cca 5 m, hloubka 1 m, množství vody ve fontáně je cca 19,5 m<sup>3</sup>.

Návrh neobsahuje rekonstrukci kamenů, stavební část, přívod a odvod vody, strojovnu ani zabetonování strojovny.

**I. Návrh**

Dopouštění bude řešeno klapkou s elektrickým servopohonem na přívodní větvi. Ve fontáně bude bezpečnostní prvek - přepad pro případ nadměrného množství vody při dešti, s odvodem do svodu dešťové vody nebo do kanalizace. Odvod vody bude zajištěn přes krycí mřížku, do zásobní nádrže IBC barelu ve strojovně.

Přívodní větev z městské části vodovodu bude opatřena automatikou dopouštění, vybavenou servopohem Belimo s uzavíracím ventilem. Dezinfekce UV lampou proti mikrobiologické tvorbě řas. Do okruhu bude zařazen pískový filtr s automatickým proplachem se samostatným čerpadlem. Spodní a horní hranici hladiny v IBC barelu bude snímat dvojitá hladinová sonda. Z IBC barelu bude voda cirkulačním čerpadlem dopouštěna do fontány prostřednictvím nerezové multitrysky. Filtrace je navržena jako boční, samostatně přes pískový filtr s automatickým proplachem. Výška efektu nejvyššího bodu trysky fontány bude 1,5 m.

Je potřeba vyvést odpad prací vody z pískového filtru, buď do dešťové vody nebo do kanalizace, podle možností, což je podmínka stavební připravenosti.

Dno fontány bude vybaveno dnovou výpustí.

Součástí dodávky fontány jsou i prostupy na trysky, přepad a výpustí.

Šachta k obetonování 2x1,5x2 m, vč. všech komponentů, podle potřeby i přelivné akumulární nádrže, všech potřebných komponentů vstupů, výstupů a hrdel na přírubu, budou dodány samostatně nebo jinou společností.

**II. Cenová nabídka**

**1. Automatika dopouštění, Servopohon Belimo s klapkou 1"**

**Cena servopohonu Belimo s klapkou 1": 8.000,- Kč bez DPH**

**2. Dvojitá ponorná hladinová sonda MAVÉ 2 a hladinový spínač HH2, vč. kabelu**

**Cena hladinové sondy vč. spínače: 4.000,- Kč bez DPH**

**3. Pískový filtr EuroClean PF 500**

Jedná se o duplexový pískový filtr s automatickým proplachem.

**Složení:**

1x Filtrační nádoba s podstavcem

1x automatický řídicí ventil TM.F67

Jemný křemičitý písek, 20 lit.

Pracovní tlak max. 0,6 MPa

<b>Cena pískové filtrace EuroClean PF 500:</b>	<b>16.000,- Kč bez DPH</b>
<b>4. Oběhové čerpadlo pro pískovou filtraci Calpeda MXHM 202E, Cena čerpadla:</b>	<b>5.388,- Kč bez DPH</b>
<b>5. Kontinuální dezinfekce vody UV lampa Mini 2500 A-803025:</b>	<b>12.950,- Kč bez DPH</b>
<b>6. Mřížka přepadu, prostupy, příruba, vypouštěcí zátka Cena 2 ks krycí mřížka 100E:</b>	<b>3.800,- Kč bez DPH</b>
<b>Cena 1 ks dnová průchodka 100T:</b>	<b>4.400,- Kč bez DPH</b>
<b>Cena 1 ks příruba 100T:</b>	<b>6.400,- Kč bez DPH</b>
<b>Cena 1 ks vypouštěcí zátka 100T:</b>	<b>2.600,- Kč bez DPH</b>
<b>7. Trysky</b>	
<b>Cena nerezové trysky:</b>	<b>24.000,- Kč bez DPH</b>
<b>Průchodka 15-175E, cena za 1 ks:</b>	<b>14.400,- Kč bez DPH</b>
<b>8. Oběhové čerpadlo</b>	
Calpeda NM40/25BE Napětí 400V Příkon 11 kW	
<b>Cena oběhového čerpadla:</b>	<b>49.395,- Kč bez DPH</b>
<b>9. Elektroinstalace, cena:</b>	<b>15.000,- Kč bez DPH</b>
<b>10. Instalace rozvodů vody:</b>	<b>45.000,- Kč bez DPH</b>
<b>11. Finální spuštění a uvedení do provozu, cena:</b>	<b>10.000,- Kč bez DPH</b>
<b>12. Ponorné drenážní kalové čerpadlo Calpeda s plovákem na odčerpávání vody z šachty GXRМ 13 10M:</b>	<b>6.750,- Kč bez DPH</b>

### III. Cena celkem

<b>Cena celkem bez DPH 21%:</b>	<b>228.083,- Kč</b>
<b>DPH 21%:</b>	<b>47.897,- Kč</b>
<b>Cena celkem vč. DPH 21%:</b>	<b>275.980,- Kč</b>

Dodávka kompletní námi nabízené strojní části je zahrnuta do ceny.  
Cena zahrnuje kompletní dodávku a montáž prvků fontány, vč. práce.

Dodací termín je 4 týdny.

**Záruka:** 24 měsíců.

Reference např. Lázeňský dům a hotel Harvey Františkovy Lázně nebo Na Fialce v Říčanech.

Objednávku prosím zašlete e-mailem na [euroclean@euroclean.cz](mailto:euroclean@euroclean.cz)

Na další spolupráci se těší a zdraví  
Ing. Zdeněk Kočí