

**ČESKÉ VYSOKÉ UČENÍ TECHNICKÉ V PRAZE**

**FAKULTA STAVEBNÍ**

**Katedra urbanismu a územního plánování**



# **Historické krajinné struktury v okolí Karlovy Vsi**

**Bakalářská práce**

**Autor práce: Lenka KOUŘÍMOVÁ**

**Vedoucí práce: doc. Ing. arch. ThLic. Jiří KUPKA, Ph.D.**

**2016 ČVUT v Praze**



**ČESKÉ VYSOKÉ UČENÍ TECHNICKÉ V PRAZE**  
Fakulta stavební  
Tháškova 7, 166 29 Praha 6

## ZADÁNÍ BAKALÁŘSKÉ PRÁCE

studijní program: Stavební inženýrství B3651  
studijní obor: Inženýrství životního prostředí 3904R007  
akademický rok: 2015-2016


Jméno a příjmení studenta: Lenka KOUŘÍMOVÁ  
Zadávací katedra: Katedra urbanismu a územního plánování (K11127)  
Vedoucí bakalářské práce: doc. Ing. arch. ThLic. Jiří KUPKA, Ph.D.  
Název bakalářské práce: Historické krajinné struktury v okolí Karlovy Vsi  
Název bakalářské práce v anglickém jazyce: The Historical Landscape Structures around Karlova Ves


Rámcový obsah bakalářské práce: BP se bude zabývat analýzou historické kulturní krajiny v okolí Karlovy Vsi na území CHKO Křivoklátsko z hlediska identifikace a prezentace dochovaných historických krajinných struktur. Po obecné části (řešerši) vztážené k hodnotám kulturní krajiny budou následovat analýzy v konkrétním území. Vedle terénního průzkumu budou vycházet z dostupné literatury a z dostupných archivních map. Výsledky budou prezentovány textově, obrazově a mapově.

Datum zadání bakalářské práce: 10.2.2016 Termín odevzdání: 22.5.2016  
(vyplňte poslední den výuky příslušného semestru)


Pokud student neodevzdal bakalářskou práci v určeném termínu, tuto skutečnost předem písemně zdůvodnil a omluva byla děkanem uznána, stanoví děkan studentovi náhradní termín odevzdání bakalářské práce. Pokud se však student řádně neomluvil nebo omluva nebyla děkanem uznána, může si student zapsat bakalářskou práci podruhé. Studentovi, který při opakovaném zápisu bakalářskou práci neodevzdal v určeném termínu a tuto skutečnost řádně neomluvil nebo omluva nebyla děkanem uznána, se ukončuje studium podle § 56 zákona o VŠ č. 111/1998. (SZŘ ČVUT čl. 21, odst. 4)

*Student bere na vědomí, že je povinen vypracovat bakalářskou práci samostatně, bez cizí pomoci, s výjimkou poskytnutých konzultací. Seznam použité literatury, jiných pramenů a jmen konzultantů je třeba uvést v bakalářské práci.*

  
vedoucí bakalářské práce

  
vedoucí katedry

Zadání bakalářské práce převzal dne: 10. 2. 2016

  
student

Formulář nutno vyhotovit ve 3 výtiscích – 1x katedra, 1x student, 1x studijní odd. (zašle katedra)

Nejpozději do konce 2. týdne výuky v semestru odešle katedra 1 kopii zadání BP na studijní oddělení a provede zápis údajů týkajících se BP do databáze KOS.

BP zadává katedra nejpozději 1. týden semestru, v němž má student BP zapsanou.

(Směrnice děkana pro realizaci studijních programů a SZZ na FSv ČVUT čl. 5, odst. 7)

### Čestné prohlášení

Prohlašuji, že svou bakalářskou práci "Historické krajinné struktury v okolí Karlovy Vsi" jsem vypracovala samostatně pod vedením vedoucího bakalářské práce a s použitím odborné literatury a dalších informačních zdrojů, které jsou citovány v práci a uvedeny v seznamu literatury na konci práce. Jako autorka uvedené bakalářské práce dále prohlašuji, že jsem v souvislosti s jejím vytvořením neporušila autorská práva třetích osob.

V Praze dne 21. 5. 2016 \_\_\_\_\_

### **Poděkování**

Ráda bych touto cestou poděkovala panu doc. Ing. arch. ThLic. Jiřímu Kupkovi, Ph.D. za cenné rady a odborné vedení při zpracování bakalářské práce. Dále bych chtěla poděkovat Mgr. Daně Zimové za umožnění přístupu do areálu zámku Leontýn a starostce obce Karlova Ves paní Ivetě Kohoutové za poskytnutí informací o obci a jejím okolí.

## Historické krajinné struktury v okolí Karlovy Vsi

### Souhrn

Bakalářská práce se zabývá analýzou historické kulturní krajiny v okolí Karlovy Vsi na území CHKO Křivoklátsko z hlediska identifikace a prezentace dochovaných historických krajinných struktur. Po obecné části vztažené k hodnotám kulturní krajiny následuje analýza v konkrétním území. Kromě terénního průzkumu práce také vychází z dostupné literatury a z dostupných archivních map.

**Klíčová slova:** kulturní krajina, dochované krajinné struktury, CHKO Křivoklátsko, Karlova Ves, archivní mapy

## Historical cultural landscape around Karlova Ves

### Summary

This bachelor thesis deals with the analysis of historical cultural landscape in the vicinity of the village Karlova Ves, in the landscape park Křivoklátsko, in terms of identification and presentation of preserved historical landscape structures. General part related to the values of the cultural landscape is followed by analysis in the particular area. In addition to field research this thesis also comes out of the available literature and available archival maps.

**Keywords:** cultural landscape, preserved cultural landscape, landscape park Křivoklátsko, archival maps

## Obsah

<b>1 Úvod a cíl práce.....</b>	<b>5</b>	První vojenské mapování, 1763 – 1785.....	30
<b>2 Literární rešerše.....</b>	<b>6</b>	Stabilní katastr.....	30
2.1 Krajina.....	6	Druhé vojenské mapování, 1807 – 1869.....	30
2.2 Kulturní krajina.....	7	Třetí vojenské mapování, 1870 – 1885.....	31
2.3 Hodnoty kulturní krajiny.....	9	Letecké snímkování v roce 1938.....	31
2.4 Ochrana kulturní krajiny.....	9	Letecké snímkování v roce 1953.....	31
<b>3 Metodika.....</b>	<b>11</b>	Ortofoto České republiky.....	31
3.1 Analýza a popis použitých archivních podkladů.....	11	5.3 Dochované historické krajinné struktury.....	32
Müllerova mapa Čech z roku 1720.....	11	Komentář k tvorbě a legendě mapy.....	32
První vojenské mapování, 1763 – 1785.....	12	<b>6 Závěr.....</b>	<b>35</b>
Stabilní katastr.....	12	<b>7 Přehled literatury a použitých zdrojů.....</b>	<b>36</b>
Druhé vojenské mapování, 1807 – 1869.....	13	<b>8 Přílohy.....</b>	<b>38</b>
Třetí vojenské mapování, 1870 – 1885.....	13	8.1 Seznam tabulek:.....	38
Letecké snímkování v roce 1938.....	14	8.2 Seznam obrázků:.....	38
Letecké snímkování v roce 1953.....	14	8.3 Seznam příloh:.....	38
Ortofoto České republiky.....	14		
3.2 Terénní průzkumy.....	14		
Terénní průzkum 25. – 26. 3. 2016.....	15		
Terénní průzkum 24. 4. 2016.....	15		
3.3 Výzkumná aktivita.....	15		
<b>4 Charakteristika studijního území.....</b>	<b>17</b>		
4.1 Hodnocení přírodních podmínek.....	17		
Topografické podmínky.....	17		
Petrologicko-pedologické podmínky.....	18		
Hydrologické podmínky.....	19		
Atmosférické prvky.....	19		
Biotické prvky.....	20		
4.2 Historický vývoj.....	20		
CHKO Křivoklátsko.....	20		
Karlova Ves a její okolí.....	22		
Karlova Ves.....	22		
Leontýnský zámek.....	23		
Dvůr Karlov.....	23		
<b>5 Výsledky a přínos práce.....</b>	<b>24</b>		
5.1 Popis krajinných hodnot z terénního průzkumu.....	24		
Terénní průzkumy (25. - 26. 3. a 24. 4. 2016).....	24		
5.2 Archivní mapy a letecké snímky.....	30		
Müllerova mapa Čech z roku 1720.....	30		

## 1 Úvod a cíl práce

*Rozsáhlá krajina s vlnitými kopci, strmými stráněmi, hlubokými lesy a meandrující řekou. Krajina s neobyčejně zachovalou přírodní složkou, kterou sis uchovala díky své jedinečné kráse. Jsi životodárným zdrojem naší existence, jsi domovem, jsi útočištěm ze stresového prostředí. Tady se člověk usadil, začal orat, pěstovat a chovat zvěř a tím přetvořil tvou dosavadní tvář.<sup>1</sup> Nyní v tvé krajině nalezneme pole, louky, meze, remízky, aleje, cesty a vesnice, které byly vtištěny do tvé podoby. Člověk se nesmazatelně podepsal na tvém vzhledu a změny, které se v tobě udály, budou předmětem mého bádání.*

Moje zkoumaná oblast se nachází v okolí Karlovy Vsi v CHKO Křivoklátsko a je koncipována tak, aby navázala na publikaci Krajiny kulturní a historické<sup>2</sup>, která se zmiňuje o daném území zběžně. Záměrem je danou oblast prozkoumat více dopodrobna a vymezit dochované krajinné struktury, což je i cílem této práce. K dosažení cíle bude zapotřebí provést podrobnou analýzu, která se provádí z nastřádaných podkladů a informací, mezi které patří terénní průzkumy, rozbor archivních map a odborné literatury. Po této pečlivé analýze je možné stanovit, definovat a identifikovat dochované historické krajinné struktury, které dále budou jednotlivě popsány. Očekávaným přínosem bude jasně definovaná historická krajinná struktura dané zkoumané oblasti, která se může dále promítnout do prvků ochrany krajiny.



Obrázek 1: Skica krajiny; [zdroj: Autor, 2016]

<sup>1</sup> MARTIŠ, ŠOLC 1977, s. 181

<sup>2</sup> KUPKA 2010, s. 37 – 38

## 2 Literární rešerše

V této kapitole chci poskytnout ucelený pohled na projednávanou oblast krajiny a s ní související pojmy, které se zaměřují na různé výklady a pochopení jednotlivých autorů. Ráda bych se zabývala tím, co je: krajina, kulturní krajina, historická krajina a komponovaná krajina vzhledem k problematice tématu. Také se chci zaměřit na krajinné prvky a následně na jejich ochranu.

### 2.1 Krajina

Slovo krajina, jak ho vnímáme dle významu v současnosti, je záležitostí teprve doby nedávné. Doklad, z kterého můžeme takto usuzovat, vyšel v roce 1971 a je to Machkúv „Etymologický slovník,“ který se zmiňuje o krajině jen okrajově.<sup>3</sup> V dnešní době se mnohem více věnujeme definicím a otázkám vztahujícím se ke krajině, než tomu bylo v minulosti. A pochopitelně ne jenom k jejím definicím. Je velice podstatné a nezbytné umět popsat daný pojem, abychom ho mohli následně chránit.

Než se pustím do bližšího výkladu krajiny, vymezíme si hranice vnímání prostorového rozsahu krajiny, o které zde budeme hovořit. Není překvapivé, že existuje bezpočet představ vnímání krajiny, tudíž i rozdílné názory na její prostorový rozsah. Například pilot bude vnímat krajinu z ptačí perspektivy a krajina, nad kterou prolétá, skýtá mnoho rozdílných plošek. Ploškou budeme nazývat plošnou část zemského povrchu, která se liší svým tvarem, typem, barvou a je dobře patrná její hranice.<sup>4</sup> Tento pohled uplatníme hlavně při zkoumání dochovaných krajinných struktur z archivních map a leteckých snímků, je však třeba ho doplnit. Když se procházíme krajinou, otevírají se před námi nekonečné možnosti vnímání prostorů utvářených krajinou. Oproti vnímání krajiny z kabiny letadla, kde se pod námi mění jednotlivé podoby plošek, zůstává prostorový vjem stále konstantní. Terénní průzkum nám poskytuje nové možnosti prostorového vnímání krajiny. Můžeme být v lese, kde jsme obklopeni vzrostlými jehličnany, a prostorový vjem v tomto případě bude hodně uzavřený a intimní. Jelikož je zde na dosah hmatatelná hranice se svou jedinečnou strukturou, která je utvářena kmeny stromů. Tento pohled se pak změní, když zakloníme hlavu a náhle uvidíme kontrast tmavých vršků stromů s oblohou. Pocit, který nás náhle zavalí, je neobyčejný, protože se před námi vyskytují dva naprosto odlišné prostorové vjemy. Hranici korun stromu jsme schopni dobře vnímat, ale ta nekonečná hloubka nebe, která má povětšinou stejnorodý vzhled blankytně modré, nás okouzlí. Vydáme-li se dál lesní pěšinou a nějakou chvíli půjdeme, dostaneme se do míst, kde se před námi prostor otevře. Je to skutečně silný vjem, který na nás pozitivně zapůsobí. Vyšli jsme z lesa a před námi se otevírá nová zkušenost prostorového

<sup>3</sup> MACHEK 1971, s. 288

<sup>4</sup> FORMAN 1993, s. 91

vnímání. Rozhlédneme-li se, uvidíme zleva i zprava vysokou „zed“ stromů, ze které jsme právě vystoupili. Před námi se naskýtá otevřená krajina s poli a loukami, a ihned můžeme vnímat mnohem více komponentů v krajině. Od tohoto nastíněného prostorového vnímání budeme dále vycházet.

Krajinu můžeme dále vnímat v několika úrovních: z pozice individuální (subjektivní přístup), z pozice obecné úrovně (vědecký přístup) a nakonec z pozice krajiny vnitřní.<sup>5</sup> Ale každá definice, která byla, či ještě bude napsána, není zcela konečná. Lidská společnost se vyvíjí a pohledy na okolní svět také. Proto je velice obtížné uchopit a definovat krajinu. V těchto případech se pak pouštíme do stanovení a hledání výrazů, na kterých daný pojem stojí, či s ním nějak souvisí. Přirovnala bych to k pátrání po základních kamenech, které definují výraz krajina. Nyní se můžeme ponořit a poznávat, takzvané „*existenciální dimenze*“.<sup>6</sup> Pod tímto pojmem si představme, jak jsou prostory kolem nás utvářené, a v jakých formách je nakonec nacházíme. Christian Norberg-Schulz stanovuje vnímaný prostor na základě tří fenoménů: „*místa, struktury místa*“ a „*duch místa*“.<sup>7</sup> V *místu* se odráží hmatatelné jevy, jako jsou například stromy, lesy, pole, louky, řeky, pohoří a země. Krajina je obraz se všemi prvky, které vnímáme. Ale zahrnuje i méně uchopitelné jevy, jakými jsou například naše pocity. Krajinu je zapotřebí vnímat více smysly.<sup>8</sup> Tyto jevy na sebe neustále působí a utvářejí „*místo*“. Přírodní složky jsou zajisté prvotními danostmi a místa jsou také běžně určována v geografických termínech. Avšak *místo* není určované pouze svou polohou, ale jak bylo dříve zmiňované, i našimi pocity. Dalším fenoménem je „*struktura místa*“, jež je určena pomocí kategorií prostoru a charakteru. Prostor je zde zastoupen jakožto trojrozměrný obraz, který vytváří viditelnou situaci. Charakter je nálada, která se pojí k danému místu. Krajina se vyznačuje svojí rozlehlostí, ale i tady můžeme nalézt hranice v podobě půdy, horizontu či nebe. Poslední fenoménem je „*duch místa*“. „*Genius loci*“ je římský pojem. Římané věřili, že tento duch dává lidem i místu život, doprovází je od narození do smrti a určuje jejich charakter či povahu. A když nakonec spojíme tyto tři fenomény, třeba se nám podaří dobře vyjádřit, co krajina je a jak ji definovat. Máme nepřehledné množství definic krajiny, jak laických tak odborných. Jinak vidí krajinu umělec, který zachycuje právě odehrávající se krajinou scénérii na plátno v porovnání s geologem, který si je vědom dlouhodobých procesů, které vedly k nynějšímu stavu krajiny. Krajina je a bude neustále diskutovaným tématem, neboť její definice bude vždy aktuální vzhledem k proměnlivosti a rozmanitosti prostoru, ve kterém žijeme.

Nyní se zaměříme na definování a význam slova krajina. Uvedu zde několik příkladů a způsobů nahlížení, které se zabývají stejným tématem. Krajinu můžeme vnímat jako prostor, ve kterém se každý den pohybujeme, vyznáme se v něm, identifikujeme se s ním a naplňuje nás pocity. Takováto krajina, kterou můžeme nazvat přírodním prostorem, má svou vlastní

<sup>5</sup> BENESCH, DOBLHAMMER 2006, s. 7 – 8

<sup>6</sup> NORBERG-SCHULZ 2010, s. 6

<sup>7</sup> NORBERG-SCHULZ 2010, s. 6 - 23

<sup>8</sup> MERTLÍK 2001, s. 131

identitu vyplývající z místních podmínek.<sup>9</sup> Osobně se mi tato definice krajiny zamlouvá nejvíce, ale uvedu i další možnosti definic, aby měl čtenář na výběr a mohl si utvořit svůj postoj na probírané téma. Jiný autor hovoří o krajinách vnitřních a vnějších. Krajina vnější představuje skutečnou podobu a věnuje se jejím proměnám. Týká se zejména hospodaření s prostorem krajiny a celkovému chudnutí reliéfu. Vnitřní krajina nás informuje o duši krajiny a jejím charakteru.<sup>10</sup> Zákon č. 114/1992 Sb., o ochraně přírody a krajiny § 3 odst. 1 písm. k) jasně hovoří, že „*krajina je část zemského povrchu s charakteristickým reliéfem, tvořená souborem funkčně propojených ekosystémů a civilizačními prvky.*“<sup>11</sup> Dále můžeme hovořit o tom, že „*krajina je složitý systém, který nelze pochopit analýzou jeho jednotlivých částí, ale pouze systémovým a celostním přístupem. Tedy zkoumat vazby, procesy a principy.*“<sup>12</sup> Další autor vidí v krajině cosi posvátného, jelikož na hospodaření krajiny závisí naše životy. Zároveň je zde něco romantického, obklopují nás pocity, které jsou probuzené tvárovou rozmanitostí země.<sup>13</sup> Takto bych mohla interpretovat definice krajin ještě nějakou chvíli, myslím si však, že představa: co člověk to jiné vnímání krajiny, byla dobře nastíněna.

## 2.2 Kulturní krajina

Budeme bádát a snažit se najít správný směr, který nám pomůže objasnit pojem kulturní krajina v našich životech. Před námi se otevírá rozlehlý surový prostor přírody, který má svoji životní sílu. Každému z nás se okamžitě vybaví odlišná scénérie krajiny, například dominantní a majestátní hora se zasněženými vršky, obklopená jehličnatým lesem. Dále vidím říčky v hlubokých lesích, které poskakují po kamenech a krásné rozlehlé a zvlněné kopce porostlé trávou, která se vlní ve větru. A do této scénérie vstupuje nový činitel a tím činitelem je člověk. Ten začíná na krajinu působit svojí silou a v myšlenkách deformuje dřívější struktury ke svému užitku či potěše. Začíná se utvářet naše kulturní dědictví, které je pro nás v současné době jistým dokladem a záznamem o tehdejšímu stylu života a jeho odraz je vyjádřen v podobě osídlování a kultivace krajin. „*Výbor pro světové kulturní dědictví definuje kulturní krajiny jako kombinovaná díla přírody a člověka, která jsou dokladem vývoje lidské společnosti a sídel v průběhu historie, pod vlivem fyzikálních omezení anebo příležitostí daných jejich přírodním prostředím a vlivem postupných společenských, ekonomických a kulturních vlivů, jak vnitřních, tak vnějších.*“<sup>14</sup> Zrodila se nová vazba, kde jedním prvkem je člověk a druhým prvkem je krajina. Člověk vnímá krajinu, identifikuje se s ní a rodí se pouto, které je významné v našich životech. Krajina se začíná proměňovat v různých intenzitách, které souvisejí především

<sup>9</sup> HENDRYCH 2005, s. 5

<sup>10</sup> CÍLEK 2005, s. 5, 6

<sup>11</sup> BOROVIČKOVÁ, MIKO 2007, s. 4

<sup>12</sup> SKLENIČKA 2003, s. 8

<sup>13</sup> BARTA et al. 2007, s. 11

<sup>14</sup> KUPKA 2010, s. 5; URL1



Obrázek 2: Boží muka – bod č. 45; [zdroj: M. Petýrek, 2016]



s možnostmi dané krajiny neboli na způsobu jejího záměrného využívání. Není to však jediný činitel, svůj nemalý podíl si nárokují historické události, které nechaly v krajině nesmazatelné stopy. Můžeme mít rozdílné pohledy na to, co je kvalitní a nekvalitní kulturní krajina, to však neznamená, že ji nemůžeme stanovit. Přirozeně budeme považovat za kvalitní kulturní krajinu takovou, která bude pozitivně působit na své okolí, která bude podporovat rozmanitost a tím poskytovat více možností pro vývoj nových ekosystémů. Jelikož příroda má tendenci k monotónnosti, člověk zde má významnou roli impulzu, který následně dává krajině v nějaké míře diverzitu. Naproti tomu, když máme hovořit o nekvalitních kulturních strukturách nebo o negativních dopadech na kulturní krajinu, budeme nejčastěji hovořit o industrializovaných oblastech (areály dolů, velkopřemyslové závody či areály hutí). *„Nejradikálnější proměny nastaly po 2. světové válce v důsledku zestátnění výrobních prostředků, zesílené industrializace, povrchové těžby, budování přehrad, ale i vysídlení rozsáhlých oblastí v důsledku odsunu německého obyvatelstva, budování vojenských újezdů a pohraničních pásem.“*<sup>15</sup> V obou těchto případech můžeme hovořit o významném přetvoření krajiny a jejím využití pro potřeby člověka. Lidé dokáží ovlivnit krajinu nejrůznějšími způsoby. Kde to však všechno začalo? Jak si představujeme proces zkulturnění v krajině? Proč jsme najednou začali prosazovat estetickou hodnotu a citový vztah ke krajině? Já se domnívám, že dokud člověk putoval krajinou a lovil zvěř nebo sbíral bobule, nemůžeme hovořit o změnách krajiny. Vztah pravěkého člověka a přírody byl od počátku tvořen poutem, ale můžeme se jen dohadovat, jaký byl charakter vědomí lidí v tak dávné minulosti. Jak hluboce vnímal a cítil propojení s přírodou? Bohužel na tuto otázku nedostaneme jednoznačnou odpověď, pouze se můžeme domnívat, jak to vše bylo. Počátek kulturní krajiny je spjat s výskytem člověka, který se usadil. Rozvíjí se vazba a formování prvních vztahů k přírodě, které byly převážně utvořené cítěním respektu a strachu z přírodních živlů. Avšak uctívání božstev se ještě nedá považovat za projev estetického vztahu člověka ke krajině. Hovoříme o období neolitu (mladší doba kamenná 5300 – 4300 př. n. l.). Tehdy člověk započal hospodařit s půdou a stal se z něho zemědělec. Pro svoji činnost si vybíral vhodné lokality úrodných nížin. Přírodní podmínky jistě nebyly jediným činitelem, který vedl k výběru lokality pro založení sídla. Svou významnou roli zde měla i ochrana před nepřáteli. V eneolitu (pozdní doba kamenná 4300 – 2200 př. n. l.) nastala revoluční změna. V tomto období to byl objev primitivní orby, který poskytl člověku možnost usazení v jedné oblasti, a vytvořit tak základ pro dlouhodobé osídlování krajiny. Také docházelo k daleko rozsáhlejšímu vypalování a vypásání porostů. Období doby bronzové (2200 – 750 př. n. l.) nepřineslo významnější změny v hospodaření a stále přibývala zemědělská půda na úkor lesního porostu. Starší doba železná (750 – 500 př. n. l.) pokračovala v trendu odlesňování, jelikož si člověk začal být vědom, že louka vyprodukuje větší množství biomasy než les. Mimo jiné se od prostého lidu oddělili aristokraté, kteří si budovali sídla například na vyvýšených místech. Mladší doba železná (500 – 0 př. n. l.) přinesla nový objev zemědělských nástrojů. Docházelo k větší spotřebě palivového dříví pro

<sup>15</sup> KUČOVÁ, WEBER 2015, s. 7

výrobu železa. A co je neméně důležité, také vznikaly nové cestní sítě s rozličnou škálou významnosti. Nyní přeskočíme větší část historického období, jelikož tato část období zůstala v hlavních znacích oproti předchozímu období nezměněna. Pouze středověkou kolonizací lze označit za počátek intenzivního hospodaření v krajině. Dostáváme se tedy do období raného středověku (6. – 12. století), zde docházelo k vytvoření základní sítě měst a hlavních komunikací. I v tomto období pokračoval trend odlesňování. Způsob využívání krajiny v jejích hlavních znacích zůstal nezměněn. Vrcholný středověk (13. – 15. st.) s sebou přinesl řadu změn. Zemědělská půda se na některých místech stala převažující kulturou a les byl neustále na ústupu před obdělávanou půdou. S příchodem nové techniky obdělávání vznikla nová struktura obdělávaných polí, ale i vesnic. Také se v tomto období stavěly krajinné dominanty v podobě hradů, které můžeme v některých případech obdivovat dodnes. Takto vzniklá kompozice je pak velice ceněným artefaktem v krajině, která je obdivována pro svoji procítěnost a mimořádnost v širém okolí. Další období bylo obdobím úpadku. Novověk (16. – 18. st.) v sobě přinesl utrpení v podobě husitských válek, které zničily celé kraje. V tomto období dochází k zakládání rybníčních soustav a likvidaci mokřin. Větší spotřeba dřeva vlivem vzrůstajících potřeb průmyslu zapříčinila výsadbu smrkových a borových monokultur, které se nesmazatelně podepsaly na celkovém vzhledu krajiny. Vznikem osamocených dvorů a statků v méně úrodných lokalitách nastala změna, která završila osídlení v naší krajině. Pokud se máme zabývat moderní historií (19. – 20. st.) napadne nás ihned průmyslová revoluce, která se nemálo projevila na fragmentaci krajiny. Až do poloviny 20. století pracovala většina venkovského obyvatelstva v zemědělství. Lidé měli „každodenní“ styk s polem, loukou a lesem, které byly součástí jejich domova. Kolektivizace a integrace zemědělské výroby však rozvrátila doposud pevné společenské pouto ke konkrétnímu místu v krajině.<sup>16</sup> Rozvoj zemědělského oboru vedl k zdokonalení zemědělské mechanizace a tím došlo k závažným změnám odehrávajícím se na krajinných strukturách. Došlo ke zničení jemné, filigránské struktury krajiny, převážně mnoha pramenišť, mokřadů a roztroušené dřevinné zeleně.<sup>17</sup> Výsledkem bylo zjednodušení členění krajiny, zánik cenných ekosystémů a likvidace polních cest. Tyto události se negativně podepsaly na české krajině, která do té doby měla vzhled pestré mozaikovitě struktury.<sup>18</sup> Naštěstí v období 90. let nastal obrát lepším směrem z pohledu myšlení lidí. Je kladen větší důraz a tlak na zachování a obnovu pestrosti krajinných struktur. I přes tento fakt, nalézáme v krajině stavby, které jsou nezvyklé a jsou vnímány rušivě. Mezi takto kritizované stavby zařadíme prodejní sklady a obchodní areály na výjezdech z dálnic, které v krajině působí nevzhledně.<sup>19</sup> Vývoj kulturní krajiny postupem času zanechal v naší krajině nesmazatelné stopy, ať už pozitivní či negativní. Zkulturnění krajiny je ve výsledku ovlivněno čtyřmi základními faktory: přírodními poměry, sociální a kulturní úrovní společnosti,

<sup>16</sup> KYSELKA 2001, s. 29

<sup>17</sup> VALTR 2001, s. 49

<sup>18</sup> SKLENIČKA 2003, s. 103 - 107

<sup>19</sup> TUNKA 2001, s. 78

hospodářskými a dalšími potřebami obyvatelstva, rozvojem vědy a techniky.<sup>20</sup> Vztah člověka ke krajině prošel dlouholetým vývojem a naše zem se stala jakousi „kronikou“, ve které můžeme číst a dozvědět se mnohé pokud budeme pozornými „čtenáři“.

## 2.3 Hodnoty kulturní krajiny

V této kapitole se budeme zabývat hodnotami kulturní krajiny. Co se tím ale myslí? Jaká hodnota? Jak ji stanovit? A mají tyto otázky, které samozřejmě zasahují do různých sfér oborů (vědeckých, filozofických a náboženských), jasnou odpověď? V tomto ohledu, možná směle, budu tvrdit, že se shoda najde. Hodnoty vnímáme všude kolem nás, jelikož člověk vytváří hodnoty, které pak můžeme obdivovat. Prvotní impulz, který vede ke vzniku hodnoty, je krajina. Je to její neobyčejná krása, která inspiruje architekty nebo umělce k vytváření krajinných dominant. Nebo sprašové oblasti, které jsou nejúrodnějšími půdami a vybízejí k hospodaření. Když člověk dokáže zasáhnout citlivě do krajiny, jedná se o kulturní hodnotu. Setkáváme se i s opačnými případy. Například větrné elektrárny velice výrazně ovlivní celý charakter oblasti, a to i na velké vzdálenosti díky jejich výšce a umístění v krajině.

Nyní však bude veškerá naše pozornost soustředěna na hodnoty kulturní krajiny. Součástí kulturní krajiny je historická krajina, která zaznamenává a uchovává prvky a struktury vzniklé na základě činnosti člověka pobývajících v krajině. Hodnoty takto utvořené se staly nedílnou součástí našeho kulturního dědictví. V současnosti je krajina plná výsledků cíleného organizování, ať už se jedná o tradiční zemědělství, změny vegetačního pokryvu, osídlování nebo o následnou kultivaci krajiny. Takto vytvářená činnost zanechala v krajině nesmazatelné stopy kulturního vývoje, ve kterých se odráží hodnoty kulturní a historické krajiny. Dále je možné tyto hodnoty stanovit a zařadit podle charakteristiky krajiny. *„Může jít o objekty chráněné jako kulturní či národní kulturní památky, území vymezená jako památkové rezervace, památkové zóny či muzea v přírodě (skanzeny), ale i o objekty památkově nechráněné, přesto s výrazně dochovanými formami, detaily, tradičními materiály a regionálními znaky, o objekty lidové architektury i o stavby tzv. velké (vysoké, oficiální) architektury.“*<sup>21</sup> Rozdílné přírodní podmínky umožnily vytvořit nepřebornou škálu rozdílů v jednotlivých územích.<sup>22</sup> Což znamená, že naše krajina je velice pestrá, co se týče krajinných struktur. Při provádění analýz kulturních a historických charakteristik se setkáváme s množstvím znaků. První skupinu zastupují dochované prvky, objekty a jejich soubory. Jedná se zde o vztah místních přírodních podmínek a sociálně-kulturního rozvoje, který dodává oblasti osobitý výraz a je zřetelně odlišitelný od ostatních lokalit. Další skupina je tvořena strukturou osídlení a dochovanou urbanistickou strukturou sídel. Každé sídlo je něčím

<sup>20</sup> WEBER 2001, s. 35

<sup>21</sup> KUPKA 2010, s. 8

<sup>22</sup> KUPKA 2015, s. 190

mimořádné a odlišuje se od ostatních, avšak nejcennějším dokladem kulturní hodnoty, zde bývá zachovalá urbanistická struktura. Mnohdy se takto dochovaná urbanistická struktura stává nejstarším hmotným dokladem o existenci sídla.<sup>23</sup> Domnívám se, že kulturní hodnoty krajiny, se vztahují hlavně k architektonickým památkám v krajině a dochovaným sídelním celkům. Nebo lépe řečeno, široká veřejnost nejvíce vnímá oné architektonické památky za hlavní hodnoty kulturní krajiny.<sup>24</sup> Osídlování způsobilo trvalé vtištění nových struktur do naší vlasti. Šlo o dlouhotrvající tisíciletý proces, jehož výsledkem je nakonec krajina, v níž žijeme. Pokud bychom chtěli hovořit o typech české krajiny, vybaví se nám konkrétní obraz (region, oblast, místo), který je charakteristický svojí přírodní a kulturní složkou.<sup>25</sup> Tyto dvě složky se doprovázejí a doplňují se. Člověk vnímá výhody utvořené přírodními procesy a následně vytváří na těchto významných lokalitách kulturní dominanty. Výsledkem je vytvoření harmonické kompozice, která vtiskne oblasti jedinečný charakter. Poslední skupinou jsou dochované krajinné kompozice, které byly záměrně navrženy a následně utvořeny lidskou činností. Vývoj a intenzita kompozic se opírá o myšlení, životní styl a historický sloh daného období. Těžištěm těchto kompozic je období baroka, které cílevědomě komponovalo široké okolí. Barokní komponovaná krajina jde za hranice „oplocení“ stavební dominanty a vstupuje do okolní zemědělské krajiny. Tento fenomén přinesl nové prvky do krajiny, které byly propojovány složitými vazbami a hierarchií. Můžeme uvést příklad komponovaných alejí s pohledovými osami na architektonické dominanty.<sup>26</sup> Aleje jsou významnou dochovanou kulturní hodnotou na našem území. Hovoříme o oboustranném stromořadí lemujícím cestní síť, která zpravidla bývá tvořena jedním druhem stromu stejného věku, vysázených ve stejných vzdálenostech od sebe. V české krajině jsou aleje všudypřítomné a jsou neodmyslitelnou hodnotou naší krajiny.<sup>27</sup> Nyní jsme hovořili o hmotných krajinných hodnotách, ale existují i nehmotné krajinné hodnoty. Nehmotné hodnoty se převážně váží k legendám, pověstem, pověrám a místním příběhům. I tyto hodnoty mají svůj nezastupitelný díl v naší krajině, který nelze opomenout.<sup>28</sup>

## 2.4 Ochrana kulturní krajiny

Je možné, že jednoho dne přestane krajina existovat. Těžko si lze představit, co by přišlo poté. Jak pojmenovat co už krajinou není? Ohrožená krajina ztrácí kvalitativní atributy, které by měla mít, aby odpovídala naší představě o krajině. Ohrožení krajiny je zde zastoupeno ve dvou faktorech: materiálním a kognitivním. Materiální ohrožení zahrnuje škodlivé civilizační trendy,

<sup>23</sup> KUČA, KUČOVÁ 2000, s. 13

<sup>24</sup> KUČA et al. 2015, s. 7

<sup>25</sup> BÁRTA et al. 2007, s. 70

<sup>26</sup> HÁJEK, JECH et al. 2000, s. 160

<sup>27</sup> BÁRTA et al. 2007, s. 116, 117

<sup>28</sup> VOREL, KUPKA 2011, s. 15

ekologické ohrožení a estetické defekty. Pokud však krajinu přestaneme vnímat a považovat ji za něco jiného, mluvíme o kognitivním ohrožení. Takovéto ohrožení je závažnější, a dokud potrvá, není možné odstranit materiální ohrožení krajiny.<sup>29</sup>

Veškerý přístup ke krajině vychází z našeho vztahu k ní. Jak hovoří Norberg-Schulz ve své knize: „Člověk samozřejmě utváří nejen přírodu, ale také sebe sama, společnost i kulturu a v tomto procesu může dané prostředí interpretovat rozmanitým způsobem.“<sup>30</sup>

Když jsme hovořili o stanovení hodnot kulturní krajiny, byli jsme ve většině případů názorově jednotní. To už však neplatí v případě otázky ochrany krajiny. Proč máme chránit kulturní krajinu? Pokud bychom se nestarali o své okolí, žili bychom v „divoké krajině“, která by byla postupem času více nepropustná. Chráníme ji, protože jen tak si uchováme svůj „domov“. Pokračujeme v tradicích, které jsou spjaté s danou oblastí, a můžeme tak cítit pouto s krajinou. Pokud bychom nechránili kulturní krajinu, došlo by k odcizení, které by vedlo k nepochopení a nesrozumitelnosti vztahu člověka a krajiny. Kulturní krajina na nás neustále promlouvá a vybízí nás k zamyšlení a ujasnění odkud pocházíme. Uvažování o kulturní krajině probíhá ve dvou úrovních, a to v našem vědomí a podvědomí. Podvědomí bojuje o zachování kulturních hodnot, kdežto vědomí argumentuje nepříznivě pro uchování kulturní krajiny. Člověk má mnohdy tendenci si volit jednodušší cestu, i když by to znamenalo zpřetrhání dlouhodobě budovaných krajinných vazeb. Pak by však došlo k degradaci kulturní krajiny, která by se negativně projevila i na člověku. Však už k tomu máme nakročeno, lidé si přestávají vážit kulturní krajiny a stali se typem „turisty“. Tento typ člověka se vyznačuje svojí lačností zážitků a pohodlí, které je nutnou podmínkou, aby se kamkoliv vydal. Nezáleží mu na krajině, nemá nejmenší zájem se o ni starat, natož pak ji chránit. Více bychom si měli cenit lidí, kteří se o krajinu skutečně zajímají a starají se o ni. Těmto lidem říkáme „lesní chodci“, kteří si klestí cestu obtížnými stezkami, aby si uchovali to nejzákladnější: svobodu volby. Tito lidé cítí sounáležitost s přírodou a chovají k ní velkou úctu.<sup>31</sup> Také dochází k rozdílnému pohledu týkajícímu se úrovně ochrany kulturní krajiny. Jedna varianta nám nabízí, že ochranu můžeme rozdělit do tří kategorií. První kategorie se pohybuje na globální úrovni ochrany, která vypovídá o výjimečnosti oblasti z hlediska světového kulturního dědictví. Druhá kategorie se pohybuje na evropské úrovni vnímání ochrany kulturní krajiny. Takto vymezená krajina je jedinečná v rámci území Evropy. A poslední kategorií je stanovení ochrany z hlediska národního vnímání.<sup>32</sup> V České republice se dochovalo nepřeberné množství prvků a fragmentů historické kulturní krajiny, ať mluvíme o urbanizovaných územích, či krajině s menší intenzitou osídlení. Ochrana krajiny a jejich hodnot spadá do několika právních předpisů a několika resortů (kultury, ochrany přírody a krajiny, územního plánování, zemědělství). Od 1. 1. 1988 platí zákon č. 20/1987 Sb., o státní památkové péči (tzv. památkový zákon). „Předmětem zájmu památkové péče byly

zprvu jednotlivé významné stavby. Poměrně záhy, a to i v evropském kontextu, se však předmětem památkové ochrany staly i historické městské celky (1950) a obecně prostředí památek. U řady z nich lze rozlišit i krajinný rozměr. Jde např. o působení městských dominant v širším krajinném rámci nebo o vysloveně krajinný kontext u samostatně v krajině stojících kostelů, hradů, kaplí či soch. Logickým vyústěním širšího prostorového vnímání památkové ochrany se stal zájem o ochranu kulturní krajiny.“<sup>33</sup> V roce 1991 vzniklo ministerstvo životního prostředí, což zapříčinilo zánik dobrého soužití památkové péče a ochrany přírody. Osamostatnění oboru životního prostředí vedlo ke škodě obou oborů, jelikož se „kulturní dědictví“ vytratilo z mnohem mladšího pojmu „životního prostředí“.<sup>34</sup> Tyto události byly následované přijetím nového zákona č. 114/1992 Sb., o ochraně přírody a krajiny. „Co se týče zvláštní ochrany, je účinným nástrojem ochrana kulturní krajiny v rámci chráněných krajinných oblastí. Dle zákona jsou chráněnými krajinnými oblastmi rozsáhlá území s harmonicky utvářenou krajinou, charakteristicky vyvinutým reliéfem, významným podílem přirozených ekosystémů lesních a trvalých travních porostů, s hojným zastoupením dřevin, popřípadě s dochovanými památkami historického osídlení. Dle této definice je zřejmé, že nejsou chráněny pouze přírodní prvky, ale i celkový ráz harmonicky utvářené kulturní krajiny včetně památek historického osídlení. Nejdůležitější nástroje k ochraně kulturní krajiny však tento zákon stanoví ve své druhé části, zabývající se obecnou ochranou přírody a krajiny, neboť ta se dotýká celého území státu.“<sup>35</sup> Dle zákona č. 114/1992 Sb., o ochraně přírody a krajiny § 3 odst. 1 písm. b) je vymezen pojem „významný krajinný prvek“, jako: „ekologicky, geomorfologicky nebo esteticky hodnotná část krajiny utvářející její typický vzhled nebo přispívající k udržení její stability.“<sup>36</sup> Zákon prvek zařazuje do dvou skupin. První skupina (taxativně vyjmenovaná) je tvořena biologickými jednotkami, patří sem: lesy, vodní toky a jejich nivy, jezera, rybníky a rašeliniště. Tyto významné krajinné prvky je nutno, na základě evidence, úředně zaregistrovat. Druhá skupina (fakultativně vyjmenována) představuje zejména mokřady, stepní trávníky, remízky, meze, trvalé travní plochy, naleziště nerostů, skalní útvary, výchozy a odkryvy.<sup>37</sup> Kulturní krajina získala další podporu v ochraně prostřednictvím Evropské úmluvy o krajině. Cílem Úmluvy je podpořit ochranu, péči a plánování v krajině a organizovat evropskou spolupráci. Hlavně se to týká krajin, jejichž charakter a přírodní podmínky jsou jedinečné a pozoruhodné. Naše republika v tomto ohledu skýtá významný potenciál, jelikož je zde vysoká pestrost různorodých ploch, mezi které patří: urbanizované plochy, zemědělské plochy, výrobní a těžební plochy.<sup>38</sup>

<sup>29</sup> HAUSER 2001, s. 18

<sup>30</sup> NORBERG-SCHULZ 2010, s. 168

<sup>31</sup> HÁJEK, JECH 2000, s. 17 - 19

<sup>32</sup> VOREL, SKLENIČKA et al. 2006, s. 8, 9

<sup>33</sup> KUČA 2013, s. 79

<sup>34</sup> KUČA et al. 2015, s. 13

<sup>35</sup> KUPKA 2015, s. 192

<sup>36</sup> MIKO 2007, s. 3

<sup>37</sup> PETŘÍČEK 2001, s. 54

<sup>38</sup> KUČA et al. 2015, s. 9

### 3 Metodika

Moje badatelská činnost je postavena na dvou hlavních pilířích. První pilíř se opírá o analýzu a rozbor archivních map a druhý pilíř je postaven na terénních průzkumech v řešeném území. Rozbor archivních map studovaného území se řídí podle určitých pravidel. V zásadě závisí na typu a charakteru mapového podkladu. Zajímá nás popis, doba a místo vzniku mapy, autorství, způsob a technika vyhotovení a průběh zpracování mapy.<sup>39</sup>

U terénního průzkumu je hlavním cílem stanovení komponentů vyšších hodnot či hodnot místního významu. A dále záznam a zhodnocení současného stavu, který bude porovnáván s historickými mapovými podklady.

Po takto stanovených krajinných hodnotách, které jsou určeny z terénních průzkumů, přistupuji ke klasifikaci a identifikaci jednotlivých komponentů. Jelikož vymezené prvky nemají stejnou váhu, stejný význam v krajině ani stejnou cenu, je nutné je zařadit do různých kategorií.

#### 3.1 Analýza a popis použitých archivních podkladů

Vzhledem k charakteru mé práce jsou mapové podklady neodmyslitelným zdrojem, ze kterého je potřeba čerpat. Tudíž se pro mě archivní mapy staly jedinečným podkladem informací o historické krajině v dané lokalitě. Avšak které mapy budou vyhovovat mému poli působnosti? Na tyto otázky si musíme odpovědět, než se pustíme do samotné práce. Výběr mapového díla či území závisí na tématu studia a jeho oborovém zaměření.<sup>40</sup> Tato práce se zabývá analýzou zkoumané oblasti, jejím výsledkem je stanovení dochovaných historických krajinných struktur. Na základě této skutečnosti jsem volila archivní mapy Čech od 18. století. V těchto mapách je kladen větší důraz na detailnější zpracování mapových děl. Postupně se zpřesňovaly měřické metody, které umožňovaly zachytit stále větší počet zeměpisných, hospodářských i kulturněhistorických údajů.<sup>41</sup> Informace potřebné pro oblast mého studia jsem získávala převážně v odborné literatuře, která je v nynější době dobře dostupná. Velice významný zdroj dat pro získávání mapových listů a historických fotografií se stal Zeměměřický úřad, Vojenský geografický a hydrometeorologický úřad a internetové stránky.<sup>42</sup> Poté co získáme potřebné podklady, se můžeme zabývat kýženou analýzou získaných dat. Studium starých map vyžaduje velkou dávku pozornosti a pečlivosti. Zabýváme se totiž mnoha otázkami. Především si klademe otázku, v čem spočívá jedinečnost zkoumaného podkladu a

<sup>39</sup> SEMOTANOVÁ 2001, s. 13

<sup>40</sup> SEMOTANOVÁ 2001, s. 27

<sup>41</sup> SEMOTANOVÁ 2001, s. 71

<sup>42</sup> URL1

jak správně zpracovat získané poznatky. Jaké informace mi mohly archivní mapy poskytnout? „Historický přístup ke starým mapám zkoumá zejména pozadí jejich vzniku, použité metody, účel či ostatní související metody. Z hlediska kartografického výzkumu je u starých map zajímavé především použití kartografických technik pro zobrazení obsahu mapy. Pozoruhodné je sledovat strukturu zobrazení mapových znaků (od převážně obrázkových po abstraktní vyjádření novodobých map). Velmi zajímavé je sledovat vývoj zobrazení výškopisu, který přechází od kopečkové metody přes různé druhy šrafování a stínování až po použití moderních metod (vrstevnic). Do kartografického výzkumu také jistě spadá geografické názvosloví a jeho vývoj na starých mapách.“<sup>43</sup> V současné době jsou archivní mapy dobře dostupné on-line na internetu ve velmi dobré kvalitě rozlišení. Zpracování a analýza probíhá v pohodlí vašeho domova, což je pro studenta nedocenitelná možnost.<sup>44</sup>

#### Müllerova mapa Čech z roku 1720

Nemalou pozornost si zaslouží kartografické dílo významného rakouského kartografa Johanna Christopa Müllera. Jeho zásadním dílem je velká Müllerova mapa Čech („Mappa geographica regni Bohemiae in duodecim circulos divisae cum comitatu Glacensi et districtu Egerano adiunctis circumiacentium regionum partibus conterminis ex accurata totius regni perlustratione et geometrica dimensione omnibus, ut par est, numeris absoluta et ad usum commodum nec non omnia et singula distinctius cognoscenda XXV sectionibus exhibita a Joh. Christoph Müller, S. C. M. capitán, et ingen. A. C. MDCCXX“)<sup>45</sup> Nejznámější Müllerovo dílo je vydané jako soubor 25 mapových listů v přibližném měřítku 1 : 132 000. Vzniklo jako mapové dílo odvozené z výsledků topografických prací konaných Müllerem v letech 1712 až 1718. Je patrné, že vznikly nejprve mapy krajů zobrazující území v tehdejších krajských správních hranicích se zjednodušenou a často orientační kresbou topografického obsahu v prostoru za touto hranicí. Následně byla sestavena rukopisná „velká mapa“ Čech věnovaná císaři Karlu VI., a až poté byla provedena finální redakční úprava pro mědiryt tiskových desek Müllerovy mapy Čech.<sup>46</sup> I když je toto mapové dílo datováno rokem 1720, dvorské kanceláři byly finální podklady předány v červnu 1721. Ve skutečnosti byla mapa Čech dokončena až roku 1722, po smrti Johanna Christopa Müllera. Dokončením korekcí tiskových desek byl pověřen vojenský inženýr Johann Wolfgang Wieland, který na příkaz císaře zpracoval později též zmenšené vydání mapy Čech přibližně v měřítku 1 : 230 000. Důvodem byl velký formát Müllerovy mapy Čech, který byl pro běžné užívání nevhodný a nepřehledný.<sup>47</sup>

<sup>43</sup> CAJTHAML 2012, s. 11

<sup>44</sup> KUČA 2015, s. 9

<sup>45</sup> ČADA, VICHROVÁ 2009, s. 21

<sup>46</sup> CAJTHAML 2012, s. 32 – 41

<sup>47</sup> SEMOTANOVÁ 2001, s. 76

### První vojenské mapování, 1763 – 1785

Takzvané první vojenské mapování, někdy též známé pod názvem josefské, proběhlo v Čechách v letech 1764 – 1767. Impuls, který vedl k rozhodnutí vytvořit topografickou mapu habsburské monarchie, byl zapříčiněn zkušeností z třetí slezské války (sedmiletá válka z let 1756 – 1763) a nedostatkem kvalitních map. Mapováním byl pověřen Generální štáb ve Vídni. V Čechách a na Moravě bylo mapování prováděno do zvětšenin Müllerových map. Důstojníci vojenské topografické služby projížděli krajinu a mapovali pouhým pozorováním v terénu, v některých případech i za pomoci měřického stolku. V případech, kdy bylo nutné uvést vzdálenost, důstojník měřil vzdálenost krokováním nebo dle svého mínění vzdálenost odhadl. Mapovaly se především vojensky důležité prvky krajiny: cesty, mosty, zděné budovy, louky, lesy, pastviny a vodní toky. Terén je na této mapě znázorněn nepravými sklonovými šrafami. Barevně je zde zaznamenána komunikace (hnědými linkami), lesy (šedě), orná půda (bíle), pastviny (žlutozeleně), vinice (světle hnědě), vodstvo a mokřady (modře) a půdorysy obytných budov (zděné stavby červeně, dřevěné černě).<sup>48</sup> Skoro celá monarchie byla zmapována do 23 let. Mapování probíhalo v měřítku 1 : 28 800.<sup>49</sup>

### Stabilní katastr

Lze o něm hovořit, jako o unikátním díle první poloviny 19. století. Je to ucelený, objektivní a přesný obraz kvalitativního stavu půdního fondu a tehdejší ekonomiky v Čechách, na Moravě a ve Slezsku. S měřickými pracemi začal Ludvík Augustin Fallon v letech 1806 – 1808 a 1810 – 1811. Poté, co v prosinci 1817 vydal císař František I. patent o pozemkové dani a vyměření půdy, bylo zřejmé, že Fallonova měření nebudou dostatečná. Proto v českých zemích bylo zahájeno nové měření v letech 1821 – 1840. Cílem císařského patentu bylo zaznačit všechny pozemky hospodářsky obdělávané i jiné. Dále musely být zobrazeny na mapách, sepsány a popsány, rozděleny podle druhu (kultur) a užívání a nakonec plodné pozemky zaříděny do určitých jakostních tříd. Tím byl dán základ pro spravedlivé vyměřování pozemkové daně. Mapy byly vyhotovovány v měřítku 1 : 2880, ve městech někdy v měřítku dvojnásobném či čtyřnásobném.<sup>50</sup> Není zde pochyb, že císařské otisky stabilního katastru mají při analýze historického vývoje krajiny velký význam.<sup>51</sup> Výklad struktur obsažených v mapových podkladech jsme schopni určit za pomoci diference znázorňovaných prvků. Například lesy jsou

<sup>48</sup> SEMOTANOVÁ 2001, s. 98

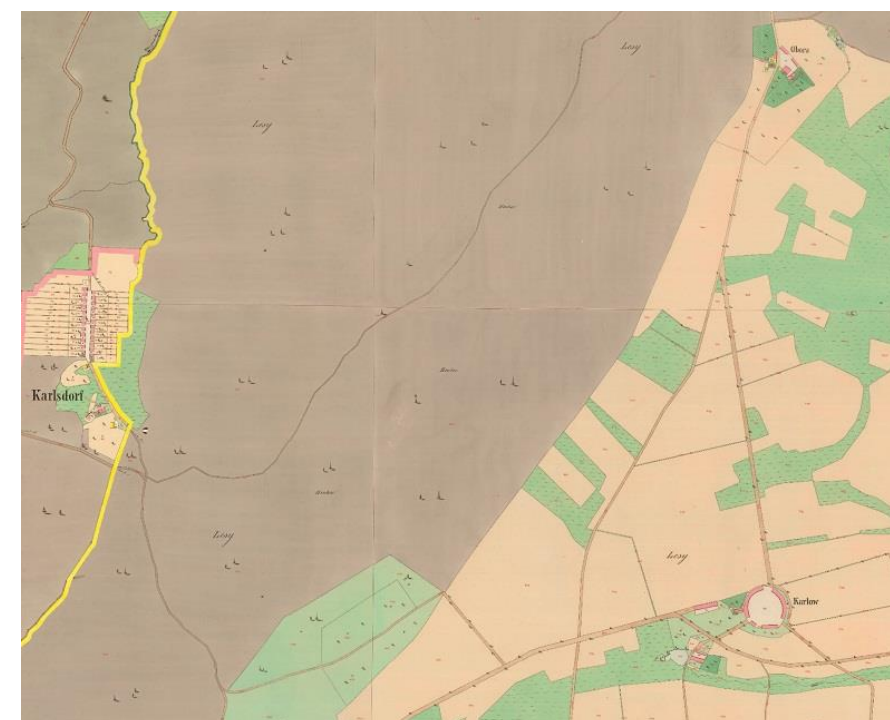
<sup>49</sup> CAJTHAML 2012, s. 23 – 24

<sup>50</sup> CAJTHAML 2012, s. 25 - 27

<sup>51</sup> ŠIMŮNEK 2013, s. 51



Obrázek 4: Výřez z I. vojenského mapování; [zdroj: <http://mapire.eu/en/>, 2016]



Obrázek 3: Výřez ze stabilního katastru; [zdroj: ČÚZK, 2016]

zde znázorněny tmavě šedou a šedo zelenou barvou ohraničenou černou čarou. Louky jsou označeny jasně zelenou barvou, a pokud není louka označena symbolem, jedná se o pozemek bez stromů a keřů. Orná půda je znázorněna světle okrovou barvou. Zahrady jsou plochy sytě zeleně vybarvené, někdy s doplněným symbolem ovocného stromu. Stavby a budovy jsou reprezentovány ploškami červené barvy (zděné či kamenné budovy), žluté barvy (dřevěné stavby) a v barvě karmínové (důležité veřejné stavby). Jako poslední příklad uvedu komunikaci, která je znázorněna hnědou barvou.<sup>52</sup>

### **Druhé vojenské mapování, 1807 – 1869**

Vzhledem k tomu, že již josefské mapování nevyhovovalo svou přesností a spolehlivostí jako státní mapové dílo, bylo vytvořené mapové dílo nové. Měření se ujal Ludvík Augustin Fallon. Oproti Prvnímu vojenskému mapování můžeme tedy sledovat zvýšenou míru přesnosti. Podkladem byly mapy Stabliního katastru v měřítku 1 : 2 880, což mělo pozitivní vliv na přesnost map. Z výsledku tohoto mapování byly odvozeny mapy generální a speciální. Mapování probíhalo opět v měřítku 1 : 28 880, někdy v měřítku dvojnásobném. V Čechách mapování probíhalo v letech 1836 – 1840. Mapovaly se opět vojensky významné prvky, reliéf je vyznačen poprvé Lehmannovou šrafurou (spádníkovými šrafami). Výškopis měřen nebyl, zobrazeny jsou pouze výšky bodů trigonometrické sítě.<sup>53</sup> Z Druhého vojenského mapování vzešlo první veřejné neutajované dílo rakouské státní kartografické tvorby. Tato speciální mapa byla vyhotovena v měřítku 1 : 144 000 a vydána tiskem z mědirytu pro Čechy na 38 listech v letech 1847 – 1860.<sup>54</sup>

### **Třetí vojenské mapování, 1870 – 1885**

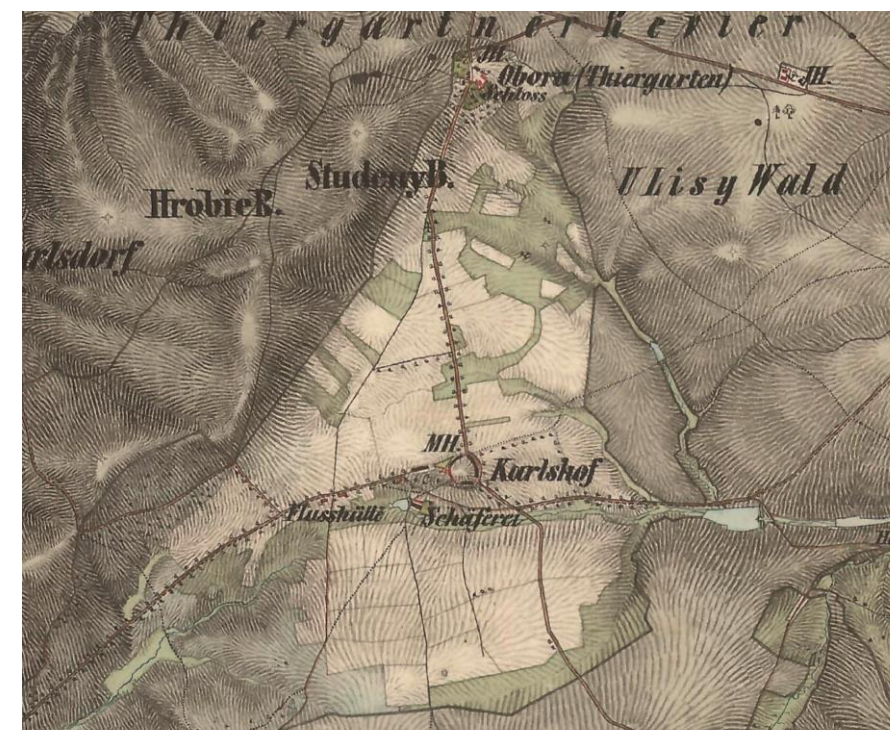
Hlavním důvodem pořízení třetího vojenského mapování byla neblahá zkušenost s mapami druhého vojenského mapování v prusko-rakouské válce a dále potřeby rozmáhající se industrializace. Třetí vojenské mapování bylo nařízeno roku 1868 rakouským ministerstvem války a jeho podstatnou změnou bylo především zobrazení výškopisu, jelikož jeho absence byla hlavní nevýhodou druhého vojenského mapování. Po zavedení metrické soustavy v Rakousku-Uhersku v roce 1875 bylo změněno i měřítko nového mapování, které bylo provedeno v měřítku 1 : 25 000. V Čechách měření probíhalo v letech 1874 – 1880. Rovněž z třetího vojenského mapování vznikly odvozeniny speciálních map. Nejznámější a nečastější odvozenina je provedena v měřítku 1 : 75 000. Dále se jednalo o generální mapu v měřítku 1 : 200 000 a přehlednou mapu střední Evropy 1 : 750 000.<sup>55</sup> Třetí vojenské mapování bylo posledním mapovým dílem uskutečněným na našem území před vznikem

<sup>52</sup> BRŮNA, KŘOVÁKOVÁ, NEDBAL, s. 397 – 409

<sup>53</sup> CAJTHAML 2012, s. 27 - 29

<sup>54</sup> SEMOTANOVÁ 2001, s. 109

<sup>55</sup> SEMOTANOVÁ 2001, s. 110



Obrázek 5: Výřez z II. vojenského mapování; [zdroj: <http://mapire.eu/en/>, 2016]



Obrázek 6: Výřez z III. vojenského mapování; [zdroj: <http://mapire.eu/en/>, 2016]

samostatného Československa v roce 1918. Poté byly mapy předány z Vídně Vojenskému zeměpisnému ústavu v Praze.<sup>56</sup>

### **Letecké snímkování v roce 1938**

Fotogrammetrické oddělení VZÚ zpracovalo od svého vzniku v roce 1933<sup>57</sup> do roku 1938 na 1400 km<sup>2</sup> pozemní fotogrammetrií. Letecké snímkování provedené již s parametry vyhovujícími pro stereofotogrammetrické vyhodnocení bylo uskutečněno na 67000 km<sup>2</sup>, tedy téměř na polovině území bývalého Československého státu. Obecně se rozbíhaly pokusné a ověřovací fáze tak, aby bylo možné určit nejhodnější techniku pro následné systematické snímkování území Československa pro potřeby mapování a následné tvorby mapových děl, které se naplno rozběhlo v 50. letech, kdy byla nasnímkována celá republika. Od roku 1936 systematicky vedený a vesměs zachovaný archivní fond negativů leteckých měřických snímků tvoří dnes hodnotu nesmírné technické, kulturní a historické ceny.<sup>58</sup> Pokud chcete tyto snímky použít ve své práci, musíte nejprve sestavit objednávku, kde si jednoznačně vymezíte zájmové území, požadovaný rok snímkování a druh objednávaných podkladů. Sestavenou objednávku pak zašlete poštou na vojenský geografický a hydrometeorologický úřad v Dobrušce. Snímky nejsou poskytovány zdarma, domnívám se tedy, že ne každý hned bude volit tento podklad pro stavování dochovaných krajinných struktur. Výjimku zde tvoří archivní letecké snímky některých měst (např. Prahy), které jsou dostupné na internetu bez poplatku.<sup>59</sup>

### **Letecké snímkování v roce 1953**

Jedním z výstupů projektu Národní inventarizace kontaminovaných míst, který má za cíl vytvořit seznam míst s ekologickou zátěží na území České republiky, je i historická ortofotomapa České republiky. Hlavním důvodem pro vznik on-line mapy je podle informací CENIA zobrazení řady již zaniklých objektů, které mohly být příčinou vzniku kontaminace. Letecké měřické snímky poskytnuté Vojenským geografickým a hydrometeorologickým úřadem v Dobrušce zpracovala společnost GEODIS BRNO. Mapa může posloužit řadě uživatelů, v mém případě se zájem týká historického vývoje zkoumané krajiny.<sup>60</sup> Tyto snímky jsou velice ceněným podkladem pro zkoumání dochovaných krajinných struktur a jsou dobře dostupné na internetu.

<sup>56</sup> CAJTHAML 2012, s. 29 - 31

<sup>57</sup> URL2

<sup>58</sup> KARAS et al. 1993, s. 24

<sup>59</sup> URL3

<sup>60</sup> URL4

### **Ortofoto České republiky**

Ortofoto České republiky (Ortofoto ČR) představuje periodicky aktualizovanou sadu barevných ortofot v rozměrech a kladu mapových listů Státní mapy 1 : 5 000. Tvorbu státního Ortofota ČR zajišťuje od roku 2003 Zeměměřický úřad ve spolupráci s Vojenským geografickým a hydrometeorologickým úřadem (VGHMÚř) na základě dohody ČÚZK a Ministerstva obrany (MO) ČR. Od roku 2012 se letecké měřické snímkování území ČR a tvorba Ortofota ČR provádí ve dvouleté periodě, kdy každý rok bude snímkována cca 1/2 území ČR. Ortofoto ČR je používáno v resortu MZe jako podklad pro vyhodnocení základních produkčních celků v systému LPIS, v resortech ČÚZK a MO slouží mimo jiné jako základní podklad k aktualizaci databází topografických dat a následně státních mapových děl.<sup>61</sup> Tento mapový zdroj se stal nejcennějším „pramenem“ z hlediska vyhodnocování dochovaných krajinných struktur. Ortofoto je dobře dostupné na internetu a zachycuje reálný stav krajiny. Jedná se o dvojrozměrnou představu o krajině, kde je dobře patrná půdorysná struktura a textura.<sup>62</sup>

## **3.2 Terénní průzkumy**

Neméně důležitou roly při vypracování této práce zastávaly terénní průzkumy, které jsem provedla ve dvou termínech s časovým rozmezím přibližně jednoho měsíce. Důležitost těchto průzkumů tkví ve výsledném vyhodnocování dochovaných historických krajinných struktur. Jedná se zde o lepší pochopení prostorových vztahů a vazeb ve studované lokalitě. Také identifikace komponentů v krajině s rozdílnou škálou významnosti je nedílnou součástí těchto terénních průzkumů.

Dokumentaci jsem prováděla na fotoaparát a jednotlivé zájmové body v území jsem rovněž zakreslovala do mapového podkladu ZM10, abych zaznamenala přesnou polohu místa stanoveného bodu. Dále jsem v terénu potřebovala poznámkový blok, do kterého jsem si zapisovala jednotlivé údaje ke kýženým bodům.

V rámci celého průzkumu jsem stanovovala speciální body, které jsou významné z hlediska svého stanoviště. Charakteristický vyhlídkový bod nebo referenční bod je místo ve zkoumané oblasti, z něhož je malebný pohled na dominanty krajiny nebo na širší okolí dané oblasti. Tato místa jsou veřejně přístupná a poskytují pozorovateli přehlednost a pochopení prostorových vztahů okolního území.<sup>63</sup> Avšak referenční body mají rozdílné hodnoty významu v dané lokalitě. Významnost bodů ovlivní řada kritérií, jako je jeho místo v dané oblasti, dostupnost, návštěvnost bodu a šířka záběru výhledu. Z daného místa je pak možné zachytit

<sup>61</sup> URL5

<sup>62</sup> KUČA 2015, s. 9, 10

<sup>63</sup> MORKUS 2015, s. 19

charakteristický výsek území nebo krajinnou dominantu. V takových případech nám jako vodítko mohou posloužit nové i staré pohlednice nebo fotografie, které zachycují nejtýpčtější a nejreprezentativnější scenérii pro danou lokalitu.<sup>64</sup>

### **Terénní průzkum 25. – 26. 3. 2016**

Průzkum byl prováděn po dobu dvou dnů a celkově bylo stanoveno 43 zájmových bodů neboli krajinných prvků, které se nacházejí ve studované lokalitě. Jsou zde lokalizované kulturně historické dominanty, krajinné dominanty, přírodní prvky, komponované prvky a významná vyhlídková místa. Vzhledem k nepříliš dobrým klimatickým podmínkám, které panovaly v době provádění průzkumů, se výsledná fotodokumentace zájmového území nevyvedla dle očekávání. Potřeba provedení nového průzkumu byla v tomto ohledu nezbytná. V dané lokalitě jsem se pohybovala pěšky, ale z důvodu nepříznivého počasí bylo zapotřebí i užití automobilu. Podrobnější popis jednotlivých bodů průzkumu nalezneme v kapitole pojednávající o výsledcích a přínosech práce. Pro lepší pochopení postupu prováděného průzkumu je vytvořen mapový záznam se stanovenými body a trasou prováděného průzkumu.

### **Terénní průzkum 24. 4. 2016**

Prvořadým úkolem tohoto průzkumu bylo zdokumentování Leontýnského zámku. V nynější době zámek slouží jako domov pro osoby se zdravotním postižením a veřejnosti je tento objekt nepřístupný, proto bylo tedy nutné se předem domluvit s paní ředitelkou tohoto ústavu, která byla velice vstřícná. Na pozemku jsem vyznačila tři zájmové body a vše patřičně zdokumentovala. Poté, co jsem skončila svou práci, jsem se mohla vydat směrem na Karlov. V tomto průzkumu jsem se více soustředila na charakteristické vyhlídkové body, prostorové vztahy okolí a pořízení kvalitnějších fotografií, jelikož zájmové body byly stanoveny v prvním terénním průzkumu, nebyly hlavní součástí druhého průzkumu. Celkově jsem identifikovala 23 charakteristických vyhlídkových bodů, které doplňují původně vymezené referenční body. Poté, co jsem si prošla Karlov a pořídila zájmové fotografie místního statku, který je velice neobyčejný svým kruhovým půdorysem, byla jsem připravena na cestu do Karlovy Vsi. V této ojediné obci jsem se setkala s místní starostkou, která mi ochotně poskytla podrobné informace o obci. Na obecním úřadě mi bylo umožněno nahlédnout do starých fotografií a obecní kroniky. Nakonec jsem od paní starostky obdržela zajímavé materiály, které jsem mohla užít ve své práci. Poté jsem se s ní rozloučila a vyrazila dál do lesů, kde jsem nasávala atmosféru místní krajiny.

<sup>64</sup> HEJTMÁNKOVÁ, KUPKA 2015, s. 135

## **3.3 Výzkumná aktivita**

Mapy zpracovávám v rámci stanoveného území, jako přehledný a vypovídající výstup, jehož cílem je identifikace, interpretace a prezentace dochovaných historických krajinných struktur, přírodních hodnot a vazeb na zdejší území. Součástí výstupu je také snaha o podchycení a zhodnocení vývoje určujících prvků, segmentů a prostorových vztahů zkoumané krajiny. Vyhotovení a rozbor mapových děl provádím v prostředí geografického informačního systému (GIS), případně CAD či jiných vektorových nebo rastrových softwarových programech. Při grafickém zpracování map jsem se nechala inspirovat krajinářsko-analytickým výkresem.<sup>65</sup>

Abych mohla provádět identifikaci dochovaných krajinných prvků, musím mít dostatek pramenů pro identifikaci znaků a hodnot. K tomu účelu mi dobře posloužily archivní mapy, letecké snímky a provedené terénní průzkumy.

Pro analýzu řešeného území z mapových podkladů jsem volila mapy: Müllerovu mapu Čech; mapu stabilního katastru a dále mapy prvního, druhého a třetího vojenské mapování. Dalším významným pramenem, ze kterého jsem mohla čerpat, se staly letecké snímky z let 1938 a 1953. Avšak nejdůležitějším podkladem pro mě se stala aktuální ortofotomapa, která zachycuje detailně reálný stav krajiny. Porovnáním archivních map a leteckých snímků jsem vymezila existující a zaniklé komponenty historické kulturní krajiny, které se nacházejí v okolí Karlovy Vsi.

Další významnou součástí mnou prováděných výzkumných aktivit byla klasifikace a zpracování údajů o krajinných prvcích a charakteristických vyhlídkových bodech, které byly stanoveny během terénních průzkumů. Pro klasifikaci krajinných prvků jsem použila metodu, která rozděluje prvky dle jejich typu a cennosti v krajině. U charakteristických vyhlídkových bodů jsem pak hodnotila jejich cennost pro dotvoření představy o komplexních prostorových vztazích v řešeném území.

Klasifikací dle typu rozumíme určité spoluutvářející znaky prvku, které rozhodují, zda se jedná o přírodní hodnotu, kulturní hodnoty nebo o referenční bod. Přírodní hodnotou rozumíme takové prvky, u kterých převažují přírodní znaky, a tím do značné míry ovlivňují a určují charakter svého blízkého okolí. Prvky, u kterých naopak převažují kulturní znaky, jsou typickým projevem výraznější lidské činnosti. A poslední typ uvádím referenční bod, který představuje vyhlídkové místo ve zdejší krajině. Referenční bod zachycuje několik různorodých prvků a znaků (hlavních i vedlejších), které udávají místní charakter krajiny.

Klasifikace dle cennosti vypovídá o důležitosti prvku v krajině. Proto je klasifikace rozdělena do čtyř stupňů: znak jedinečný, znak význačný, znak místní a znak běžný. Znak jedinečný je jev, který ovlivňuje svoji ojedinělostí dané území a je pozitivně hodnocen v rámci regionu nebo státu. Znak význačný je jev ve zkoumané krajině, který je významný v rámci regionu nebo státu, ale je méně ojedinělý než znak jedinečný. Znak místní hovoří o prvcích,

<sup>65</sup> URL6



kteří mají pozitivní hodnocení v rámci zkoumané oblasti a dotvářejí charakter krajiny. Nakonec znak běžný je takový jev, který není významný ani ojedinělý v rámci řešené oblasti.<sup>66</sup>



Obrázek 7: Skica lesní cesty; [zdroj: autor, 2016]

---

<sup>66</sup> VOREL, KUPKA 2011, s. 93 - 94

## 4 Charakteristika studijního území

Celé vymezené území pro analýzu dochovaných historických krajinných struktur spadá do oblasti CHKO Křivoklátsko. Chráněná krajinná oblast Křivoklátsko se rozkládá na západním okraji středních Čech. Zaujímá části pěti okresů (Beroun, Kladno, Rakovník, Plzeň-sever a Rokycany) a její výměra je přibližně 630 km<sup>2</sup>. V současnosti se na daném území nachází čtyři národní přírodní rezervace, šestnáct přírodních rezervací, sedm přírodních památek a 61 památných stromů. Oblast byla v minulosti královským loveckým revírem. Později se jednalo o souvislé panství Fürstenberků. Díky této skutečnosti se zde zachovaly rozsáhlé lesní komplexy, které nemají obdoby široko daleko. Jsou zde skalnaté vrcholy, které nesou zbytky vegetace z teplého a suchého období poledové doby a také reliktní porosty. Křivoklátsko je charakteristické tím, že se zde zatravnily úzké pruhy luk zakládáné podél potoků, které následně rozčlenily většinu lesních komplexů.<sup>67</sup> Z těchto důvodů bylo území vyhlášeno chráněnou krajinnou oblastí výnosem ministerstva kultury č. j. 21 972/78 z 24. listopadu 1978. Sídlo správy chráněné krajinné oblasti je v obci Zbečno. Dále byla pro své vysoké přírodovědné hodnoty oblast Křivoklátska dne 1. března 1977 přijata Organizací spojených národů UNESCO za biosférickou rezervaci.<sup>68</sup>

Moje zkoumaná oblast spadá do tří katastrálních oblastí, které jsou následovně jmenovány: Karlova Ves, Branov a Roztoky u Křivoklátska a její celková výměra činí necelých 8 km<sup>2</sup>. Zkoumaná oblast se rozprostírá v mírné kotlině, která je převážně obklopena zalesněnými stráněmi smíšeného lesa. V kotlině se nacházejí povětšinou obhospodařované pozemky a v místě, kde se křížují cestní sítě silnic II. (silnice II/236) a III. třídy (silnice III/23314), se nachází první stavební dominanta - dvůr Karlov. Vydáme-li se po silnici II/236 směrem do Roztok u Křivoklátska, narazíme těsně před lesní hranicí na druhou stavební dominantu, zámek Leontýn. Tyto dvě stavební dominanty jsou propojené významnou osou (silnicí), která je lemována ovocnou alejí. Za třetí významnou dominantu považuji Karlovu Ves, která se nachází severozápadně od dvora Karlov a vede k ní komunikace III. třídy (silnice III/23621). Karlova Ves leží v křivoklátských lesích s dochovanou klasicistní urbanistickou strukturou. Tyto tři dominanty jsou stěžejní jednak ve stanovení hranice zkoumaného území, tak pro svou historickou hodnotu v daném území. Z tohoto důvodu jsem si vymezila takové zájmové území, které bude obsahovat tyto dominanty. V kotlině, kde se rozprostírají pole, kopíruje hranice vymezeného území okraj smíšeného lesa v severovýchodní části zkoumaného území. V jižní části se hranice stáčí stále kopírující okraj smíšeného lesa a pak se odděluje v místě, kde se setkává les se silnicí III/23613. Následně je tento bod propojen vzdušnou čarou s místem, kde se setkává silnice III/23621 s lesním okrajem, a poté hranice sleduje tuto komunikaci až do obce Karlova Ves. Karlova Ves se nachází v severozápadním okraji vymezeného území. Hranice je dále tvořena přímkou spojující severní okraj obce a

<sup>67</sup> BARTA et al. 2007, s. 318

<sup>68</sup> LOŽEK, KUBÍKOVÁ, ŠPRYŇAR 2005, s. 738

křížení dvou komunikací II. třídy (silnice II/236) a III. třídy (silnice III/23617). V severní části vymezeného území dominuje zámek Leontýn a hranice je kolem něj obehnána a spojena s místem, kde končí pole a začíná okraj lesního porostu. Tím je jasně definována oblast podrobně řešeného území, v níž jsou stanovené dochované historické krajinné struktury.

### 4.1 Hodnocení přírodních podmínek

K hodnocení přírodních podmínek jsem zvolila postup dle Martina Culka.<sup>69</sup> Ten stanovuje pět složek, které mají vliv na výsledný charakter krajiny. Jedná se o složku topografickou (georeliéf), petrologicko-pedologickou, hydrologickou, atmosférickou a biotickou.

#### Topografické podmínky

Charakter georeliéfu určuje atraktivnost daného území. Dokáže se podílet na utváření harmonického měřítka krajiny. Měřítka krajiny je určeno prostorovým rozměrem a proporcemi krajiny, které je následně vztaheno k člověku. Čím je georeliéf nápadnější, tím spíše pak lokalitu označíme za zajímavou a výjimečnou. Tudíž je morfologie pro celkové hodnocení nejdůležitější přírodní podmínkou, která dává oblasti konkrétní charakter, s nímž se pojí i vazba identity krajiny a člověka. Georeliéf dělíme do tří úrovní vnímání dle významnosti v rámci oblasti. První je regionální úroveň (monumentální měřítka), která zahrnuje hlavně pohoří a pánve, které ke své rozlehlosti nejsou zásadně změněné lidskou činností. Druhá úroveň se pohybuje v rozsahu okrsku (lidské měřítka), kde už je možné spatřit změny v rázu krajiny zapříčiněné lidským faktorem. Nejdůležitější rozsah hodnocení georeliéfu se pohybuje v místní úrovni (malé měřítka).<sup>70</sup> Chráněná krajinná oblast Křivoklátsko je součástí Poberounské soustavy, Brdské podsoustavy a Křivoklátské vrchoviny. Je složena především ze zvrásněných proterozoických hornin s vložkami buližníků a spilitů, které tvoří suky. Dále se nachází při severozápadním okraji pruh prvohorních vyvřelin a při jihovýchodním okraji zvrásněné prvohorní souvrství břidlic, pískovců, křemenců a diabasových vulkanitů. Výrazným rysem vrchoviny jsou hřbety, které se táhnou od jihozápadu k severovýchodu.<sup>71</sup> Po levém břehu Berounky se rozkládá Lánská pahorkatina, která je charakterizována mírně členitým reliéfem na proterozoických sedimentech. Jedná se o denudační plošiny a mírné svahy, které směrem k jihu přecházejí do strmých strání hluboce zaříznutého údolí Berounky. Dominantní prvek v krajině je tvořen ostře zaříznutým skalním údolím Berounky a jejích přítoků. Řeka Berounka vytváří po celé délce toku v území morfologicky významné a nápadné meandry.<sup>72</sup> Tento výjev je charakteristický pro chráněnou krajinnou oblast Křivoklátsko. Reliéf má charakter ploché

<sup>69</sup> CULEK 2006, s. 48

<sup>70</sup> CULEK 2006, s. 48, 49

<sup>71</sup> DEMEK, MACKOVČIN 2006, s. 255, 256

<sup>72</sup> URL6

vrchoviny s výškovou členitostí 150 – 250 m n. m., ojediněle v nejvyšších částech a údolí Berounky má charakter členité vrchoviny, až ploché hornatiny s členitostí 250 až 330 m n. m. Nejnižším bodem je koryto Berounky u Berouna - asi 215 m n. m., nejvyšším vrch Těchovín s kótou 616 m. Typická výška regionu je 300 - 580 m n. m.<sup>73</sup>

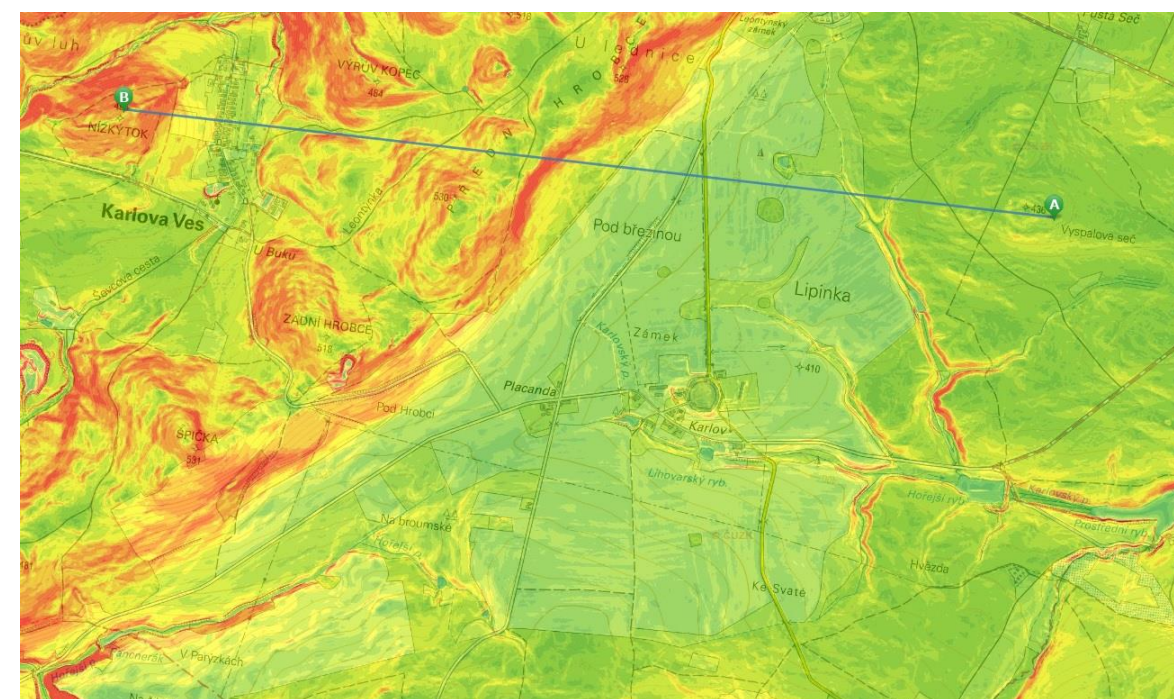
V oblasti řešeného území panují rozdílné morfologické podmínky, které od sebe můžeme rozlišit pouhým okem. V mírné kotlině na severozápadním svahu, kde končí pole a začíná hranice smíšeného křivoklátského lesa, se dramaticky mění morfologie zkoumaného území. Tato osa rozděljuje oblast na dvě oblasti. V severozápadní oblasti se nachází hluboký smíšený les, kde dochází k veliké rozmanitosti reliéfu. V této části se nachází nejvýše položený bod ve výšce 530 m n. m. Do této části území spadá Karlová Ves, která se nachází v ostře zaříznuté kotlině a nadmořská výška se v těchto místech pohybuje okolo 400 m n. m. Místo je obklopené ze všech stran křivoklátským lesem. Druhá část rozkládající se na jihovýchodě od stanovené hranice je zřetelně odlišná. Nacházejí se zde pole a louky a celkový reliéf je zde mnohem klidnější a ne tak rozbouraný jako první část. Nacházejí se zde potoky, které výrazněji tvarují jinak celkově vyváženou morfologii tohoto území. Nadmořská výška zde osciluje okolo 425 m n. m. a pozorovateli se zde naskýtá otevřený pohled do kraje s poli, loukami, lesy a místními dominantami.

### Petrologicko-pedologické podmínky

Georeliéf ovlivňuje celkový krajinný ráz, který můžeme posuzovat v několika rovinách vnímání od regionální až po místní úroveň hodnocení. Kdežto posuzování hornin se projeví převážně na místní úrovni a ojediněle na okrskové. Horniny v krajině můžeme vnímat skrze jejich zbarvení, charakterem zvětrání, rozdílným georeliéfem a rozdílným využitím.<sup>74</sup> Převážná část území CHKO Křivoklátsko je budována proterozoickými a paleozoickými horninami Barrandienu a jen malý zlomek území při severní hranici leží na druhohorních horninách křídového útvaru. Celé oblasti dominuje vyvrělé pásmo, s mnoha význačnými vrcholy. Nejstarší horniny území jsou z neoproterozoika, které je zastoupeno fylitickými břidlicemi, drobami a prachovci kralupsko-zbraslavské skupiny. Místy se skrze tyto horniny dostávají vulkanické bazalty – spility. Paleozoikum je na území zastoupeno kambriem, ordovikem a karbonem. Mezi nejstarší paleozoickými horninami jsou mořské usazeniny skryjsko-týřovického středního kambria. Ve vrstvách můžeme nalézt četné zkamenělé pozůstatky tehdejší fauny v podobě trilobita, ostnokožce, hyolitu a ramenonožce. Nejdominantnější hřbet křivoklátsko-rokycanského pásma svrchnokambického stáří je budován suchozemskými vulkanickými horninami velmi rozdílného složení. Ordovické horniny uložené v mladší pražské pánvi, pískovce, droby, břidlice, bazalty a jejich tufy, jsou zastoupeny na jihovýchodním okraji území.

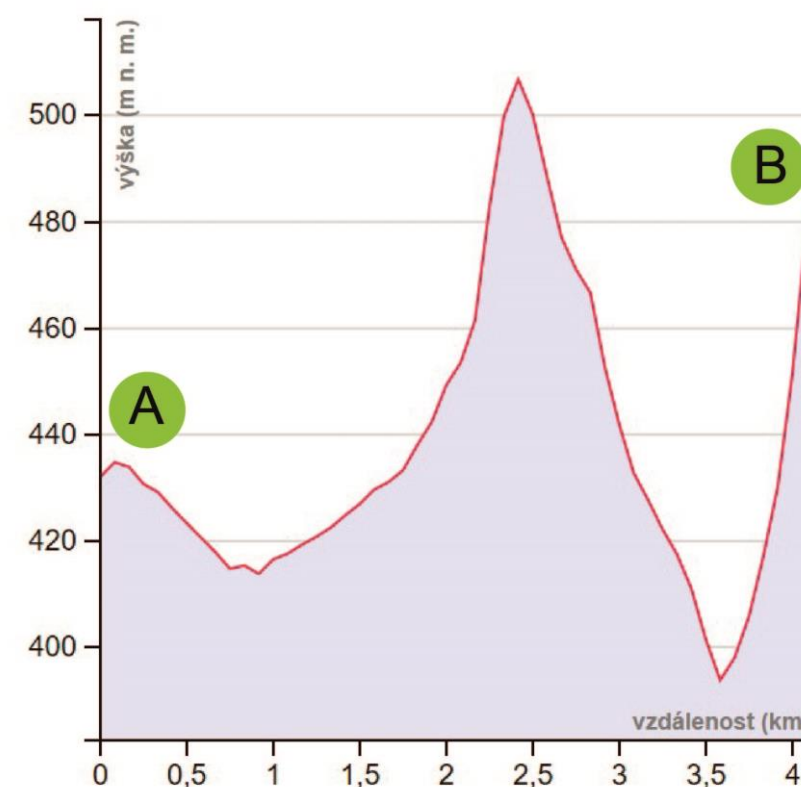
<sup>73</sup> CULEK 1996, s. 53

<sup>74</sup> CULEK 2006, s. 51, 52



Obrázek 8: Analýza výškopisu; [zdroj:DMR 4G - <http://ags.cuzk.cz/dmr/#>, 2016]

### Výškový profil



Obrázek 9: Výškový profil; [zdroj:DMR 4G - <http://ags.cuzk.cz/dmr/#>, 2016]

Karbonské horniny zasahují do území na severozápadě arkózami, pískovci, prachovci a jílovci. Svrchní křída na severu území je zastoupena prachovci, pískovci a slepenci perucko-korycanského souvrství a slínovci bělohorského souvrství. Třetihorní říční a jezerní písky, štěrky a jíly tvoří jen malé ostrůvky v okolí Broum a Březové. V údolích a sníženinách jsou pokryvné sedimenty. Čtvrtohorní pokryv tvoří na plošinách eluvia podložních hornin, na svazích diluviální hlíny, zahliněné i volné sutě. Dále jsou četné pleistocenní tvary (skalní útvary, kamenná moře).<sup>75</sup>

V údolí, kde se nachází Karlova Ves, se vyskytují diluviální a terciární naplaveniny. Vrchy obklopující obec jsou tvořené břidlicovými útvary začínajícími v údolí Klučná a končícími návrším Hrobců. Úrodnější povrch Hrobců je pokryt kamenitou hlínou z rozpukaných hlinitých břidlic. Odtud dál ke Krušné hoře začínají sílit zbytky silurských vrstev, které jsou silně prostoupeny vzácnou železnou rudou. Z Hrobců postupuje silurský útvar směrem k Týřovu. Později je stále více prostupován mohutností kambritských břidlic se silnými vyvrženinami porfyr a bulžníku. Nejbližší okolí obce mimo jiné oplývá bohatstvím geologických naplavenin.

### **Hydrologické podmínky**

Vodní plochy se vyskytují v naší vlasti omezeně, zabírají okolo 2% povrchu. Proto je jejich výskyt v daném území o to víc hodnotný. I zcela nepatrné vodní prvky, jako jsou například lesní potůčky, studánky či malý rybník v lukách, jsou hodnoceny pozitivně. Tyto vodní prvky pak zásadně mění charakter krajiny a dodávají území pestrost. Vodní prvky jsou hodnoceny pozorovateli pozitivně, ale vždy to tak být nemusí. Pokud se setkáme s umělým vodním prvkem, který byl do krajiny vnesen necitelně, hodnocení nebude příznivé. Naproti tomu prvek kladně hodnocen je posílen významem kulturním a symbolickým. Vodní prvky vždy byly vyhledávaným tématem básníků, spisovatelů, sochařů, skladatelů a malířů. Voda je živel, který nás ohromí svojí vlídností ale i živelností.<sup>76</sup> Viktor Palivec hezky píše o Berounce a nijak neskývá, že k řece chová hluboký cit. „*Bud' tedy pozdravena, líbezná Berounko. Snad ještě jednou, až již budou nohy špatně sloužit na pevné zemi, ale ruka bude stále ještě silná, aby udržela pádlo, projedu se po tvé hladině a pozdravím cestou všechny známé zátočiny, hrady a zámky, dílo lidských rukou a píle.*“<sup>77</sup> Jinými slovy vodní prvky mají v našich životech nezastupitelnou roli. Území chráněné krajinné oblasti je celkově chudé na podzemní vody. Většina zdrojů podzemních vod je vázána na poruchové a drcené zóny nebo na přípovrchovou zvodeň kvartérních sedimentů s průlinovou nebo průlinově puklinovou propustností. Veškeré území je odvodňováno řekou Berouňkou, která protéká napříč chráněnou krajinnou oblastí. Celková rozloha stagnujících a tekoucích vod v oblasti se pohybuje přibližně okolo 4 km<sup>2</sup>, tj. asi 0,6 % z celkové plochy chráněného území. Z toho řeka zaujímá 230 ha, potoky 30 ha a

<sup>75</sup> BARTA et al. 2007, s. 318, 319

<sup>76</sup> CULEK 2006, s. 53

<sup>77</sup> PALIVEC 1981, s. 23

stagnující vody 140 ha. Berouňka vtéká do chráněné oblasti v obci Zvíkovec - Kalinova Ves s nadmořskou výškou 256 m n. m. a opouští ji v Hýskově ve výšce 217 m n. m. Délka toku v popisovaném území činí 42 km a spád je 39 m. Na území chráněné krajinné oblasti se nachází 340 vodních nádrží, z nichž největší je nádrž Klíčava s rozlohou 72,5 ha. Vodní nádrže jsou po celém území nepravidelně rozesté krom nejvyšších poloh v jihozápadní části.<sup>78</sup>

V mé řešené oblasti se nacházejí následující vodní prvky: dva potoky a dva rybníky. Potok Klučná se nachází v blízkosti Karlovy Vsi, pramení přibližně 2,5 km jihozápadně od obce a vlévá se do Berouňky u Roztok u Křivokláta. Druhý potok zvaný Karlovský se nachází jižně od dvora Karlov přibližně ve vzdálenosti 200 m. Na toku se nachází Lihovarský rybník a přibližně 1 km níže po toku se nachází druhý rybník, který nese název Hořejší.

### **Atmosférické prvky**

Atmosférické prvky jsou neodmyslitelnou součástí charakteru každé krajiny. K oblastem teplých svahů patří intenzivní sluneční svit a horko. Holé plošiny a rozlehlé vodní plochy jsou charakteristické svou silnou větrností.<sup>79</sup> Atmosférické podmínky představují další doplňující prvek do ucelenosti vnímání a posuzování území. Chráněná krajinná oblast spadá celým svým územím dle Quitta do nejteplejší oblasti z mírně teplých – MT 11. Dané klimatické podmínky jsou ovlivněné srážkovým stínem, který oblast následně zařazuje do oblastí mírně suchých až suchých. I přes tento klimatický údaj si Křivoklátsko zachovává velký rozsah lesů a hustou síť potoků a říček. Srážky nepřesahují ani v nejvyšších polohách na jihozápadě 600 mm, průměrné roční úhrny atmosférických srážek se pohybují okolo 500 – 550 mm. Z čehož nejvíce srážek spadne v červenci, okolo 80 mm, minimální úhrn srážek připadá na únor, kolem 27 mm. Průměrná roční teplota se zde pohybuje mezi 7,5 - 8,5 °C. Z lokálních anomálií jsou zajímavé teplotní údolní inverze, které umožňují výskyt řadě submontánních a dealpínských elementů. V hluboce zaříznutých údolích, kde se projevuje zmíněný fenomén, je pak chod teplot vzduchu odlišný. Zatímco dna údolí jsou studená a vlhká, horní poloviny svahů a lysých vrcholů nad nimi jsou podstatně sušší a teplejší. Svůj význam má i vrcholový fenomén, který se projevuje otevřeným bezlesím na jižních a jihozápadních temenech některých vrcholů (pleše). Ve chráněné oblasti převládá západní proudění, zimy jsou pak chudé na sníh a mnohé potoky na konci léta vysychají.<sup>80</sup>

Karlova Ves je jednou z mála obcí ležících přímo v lese. Má proto ráz typické lesní vesničky. Leží ve výšce 420 m n. m. a pro svou uzavřenost v lesích je zde počasí poněkud nevlídné. Množství dešťových srážek v jednotlivých letech je velmi kolísavé. Souvisí však se srážkami celého Křivoklátska, kterých je v ročním průměru asi 530 mm.

<sup>78</sup> LOŽEK, KUBÍKOVÁ, ŠPRYŇAR, s. 741

<sup>79</sup> CULEK 2006, s. 56

<sup>80</sup> LOŽEK, KUBÍKOVÁ, ŠPRYŇAR, s. 743

## Biotické prvky

Biotické neboli vegetační prvky jsou nejvíce náchylné na lidský zásah v krajině, proto jsou z tohoto pohledu nestálé a měnitelné.<sup>81</sup> Zdejší Křivoklátská krajina je pestrá a bohatá a lze ji rozdělit do dvou fytogeografických celků. Malý severní cíp a Jesenicko-rakovnická plošina náleží do fytogeografického okresu 30, ale převážná část chráněné krajinné oblasti spadá do fytogeografického okresu 32. Výzkum provedený na území prokázal přítomnost výskytu přibližně 1800 existujících druhů. Je zde neobyčejně vysoká zachovalost fauny a flóry, jelikož zde došlo pouze v malé míře k antropogennímu narušení. Největší rozlohu v území zaujímají lesy (62%), u kterých je tvořena dominantní struktura především černýšové dubohabřiny (*Melampyro nemorosi-Carpinetum*) v nížinných polohách. Naopak ve vyšších polohách pak převládající strukturu tvoří společenství lipových bučin (*Tilio cordatae-Fagetum*). V dobách minulých byl hojný výskyt jedlin, které můžeme spatřit v současnosti v několika rekonstruovaných místech. Habrové javořiny (*Aceri-Carpinetum*) můžeme nalézt hojněji ve strmých suťových svazích a roklinách. Mezi charakteristické dřeviny Křivoklátského lesa patří tis červený (*Taxus baccata*), teplomilná doubrava (*Quercion petraeae*) a kyselá doubrava (*Genisto germanicae-Quercion*). Pokud bychom chtěli vidět různé typy olšin a jasenin, nejlépe uděláme, když se vydáme do údolí potoků. Nesmíme opomenout jedinečnost skalnatých vrcholů, které nabízejí pohled na zbytky vegetace z teplého a suchého období poledové doby, převážně pak reliktní porosty dubu zimního (*Quercus petraea*), jeřábu břek (*Sorbus torminalis*), jeřáb muk (*Sorbus aria*) a borovice lesní (*Pinus sylvestris*). Křivoklátská krajina má vysokou diverzitu, která je doložena například výskytem devíti keřových společenstev z patnácti asociací rozlišovaných v České republice.<sup>82</sup> Další přirozeně druhotně zastoupenou vegetací xerothermního typu jsou trávničky (*Koelero-Phleion phleoidis*).<sup>83</sup> Významným podílem na rozmanitosti této krajiny se podílel člověk, který v oblastech podél potoků zakládal úzké pruhy luk. V barokním období tyto antropogenně vytvořené prvky rozčleňovaly většinu lesních komplexů po celých Čechách. Typickou faunu středoevropské teplé lesní oblasti můžeme nalézt na území chráněné krajinné oblasti Křivoklátska. Mimořádná zachovalost přirozených biotopů podpořila zachování výskytu řady vzácných a ohrožených druhů. Nejvyšší druhovou diverzitu nalezneme u hmyzu, měkkýšů, pavoukoců a obratlovců, které jsou nejlépe probádané.<sup>84</sup> Mezi významné druhy zařadíme: „Savci: ježek západní (*Erinaceus europaeus*). Ptáci: holub doupňák (*Columba oenas*), lejsek malý (*Ficedula parva*). Obojživelníci: skokan šíhlý (*Rana dalmatina*), mlok skvrnitý (*Salamandra salamandra*). Plazi: ještěrka zelená (*Lacerta viridis*). Měkkýši: vřetenatka lesklá (*Bulgarica nitidosa*), v. šedavá (*B. cana*), trojlaločka pyskatá (*Helicodonta obvoluta*), zuboústka sametová (*Causa holosericea*), žebernatěnka drobná

<sup>81</sup> CULEK 2006, s. 56

<sup>82</sup> LOŽEK, KUBÍKOVÁ, ŠPRYŇAR, s. 743, 744

<sup>83</sup> CULEK 1996, s. 53

<sup>84</sup> LOŽEK, KUBÍKOVÁ, ŠPRYŇAR, s. 745,746

(*Ruthenica filograna*), zrnovka *Pupilla triplicata*. Hmyz: kobylka *Pholidoptera aptera bohemica*, nesytky česká (*Pennisetia bohemica*), ploskoroh žlutý (*Libelloides coccajus*).“<sup>85</sup>

V blíže zkoumaném území můžeme běžně spatřit jeleny, srnce, zajíce a v menší míře i černou zvěř. Rozličná poloha zdejší oblasti, minerální podklad a hustota zalesnění způsobují rozmanitost zdejší květeny. Je zde zastoupena jednak květena teplomilná, suchomilná, podhorská a mimořádně i horská.

## 4.2 Historický vývoj

Vstoupíme-li do zdejší lesní hlubiny, nepocítíme pouze živou přítomnost, ale ozývá se i neodbytná myšlenka jejich minulosti vepsaná do krajiny. Do krajiny je vtištěna historie českých knížat a králů, kteří si tuto oblast divoké přírody zalíbili a dávali si zde stavět zprvu dřevěné a později kamenné hrádky k lovecké potřebě. Tak vznikla sídla, která tvoří významné dominanty v křivoklátské krajině. Tato krajina vždy lákala a láká svojí výjimečnou nádherou rozsáhlých lesů a skalnatých úbočí, není se čemu divit, že onu krajinu rádi navštěvovali čeští umělci. „*Mohutné, vlnité, krásné křivoklátské lesy! Nebeská dlaň se opřela o vás a v té dlani člověk ryl, sázel, okopával.*“<sup>86</sup>

### CHKO Křivoklátsko

Zdejší křivoklátská krajina byla zachována jen díky specifickým sledům událostí, které vedly k vývoji osídlení v krajině. Na území chráněné krajinné oblasti můžeme nalézt oblasti rozsáhlých pravěkých lokalit. Jsou zde nálezy sídlištního charakteru z mladší doby bronzové poblíž potoka pod Hudlicemi. Dále mohylové pohřebiště, které najdeme v místě zvaném „V Lísku“. Četnější výskyty vybudovaného opevnění můžeme vyhledat v údolí Berounky a jejích přítoků. Na ostrožně s názvem „Propadený zámek“ bylo postaveno hradiště a opevnění je zde dochované do výšky přibližně 2,5 m.<sup>87</sup> Ojedinelou lokalitou je ostrožna, obtékaná Rakovnickým potokem, kde stojí hrad Křivoklát. V dřívější době zde stálo hradiště z pozdní doby bronzové.<sup>88</sup> Mezi další opevněné lokality patří Žlubinec, který se nachází na skalním ostrohu nad soutokem Berounky a jejího levého levostranného přítoku Žlubineckého potoka. Neznáme přesné datum vybudování tohoto objektu, odhaduje se na období pozdní doby bronzové nebo se může jednat i o středověkou zaniklou tvrz. Významné archeologické naleziště nejen pro oblast Křivoklátska, ale i v rámci celé České republiky, jsou Stradonice. Nacházelo se zde keltské oppidum založené na břidlicovém bloku, u něhož nejstarší stavební fáze datujeme kolem roku 120 před n. l. Další keltská lokalita Podmokly se nachází v okrese Rokycany. Zde byl v roce 1771 nalezen největší depot keltských mincí v Evropě. V raném období středověku byla oblast

<sup>85</sup> CULEK 1996, s. 54

<sup>86</sup> PALIVEC 1981, s. 7,10

<sup>87</sup> LOŽEK, KUBÍKOVÁ, ŠPRYŇAR, s. 750,751

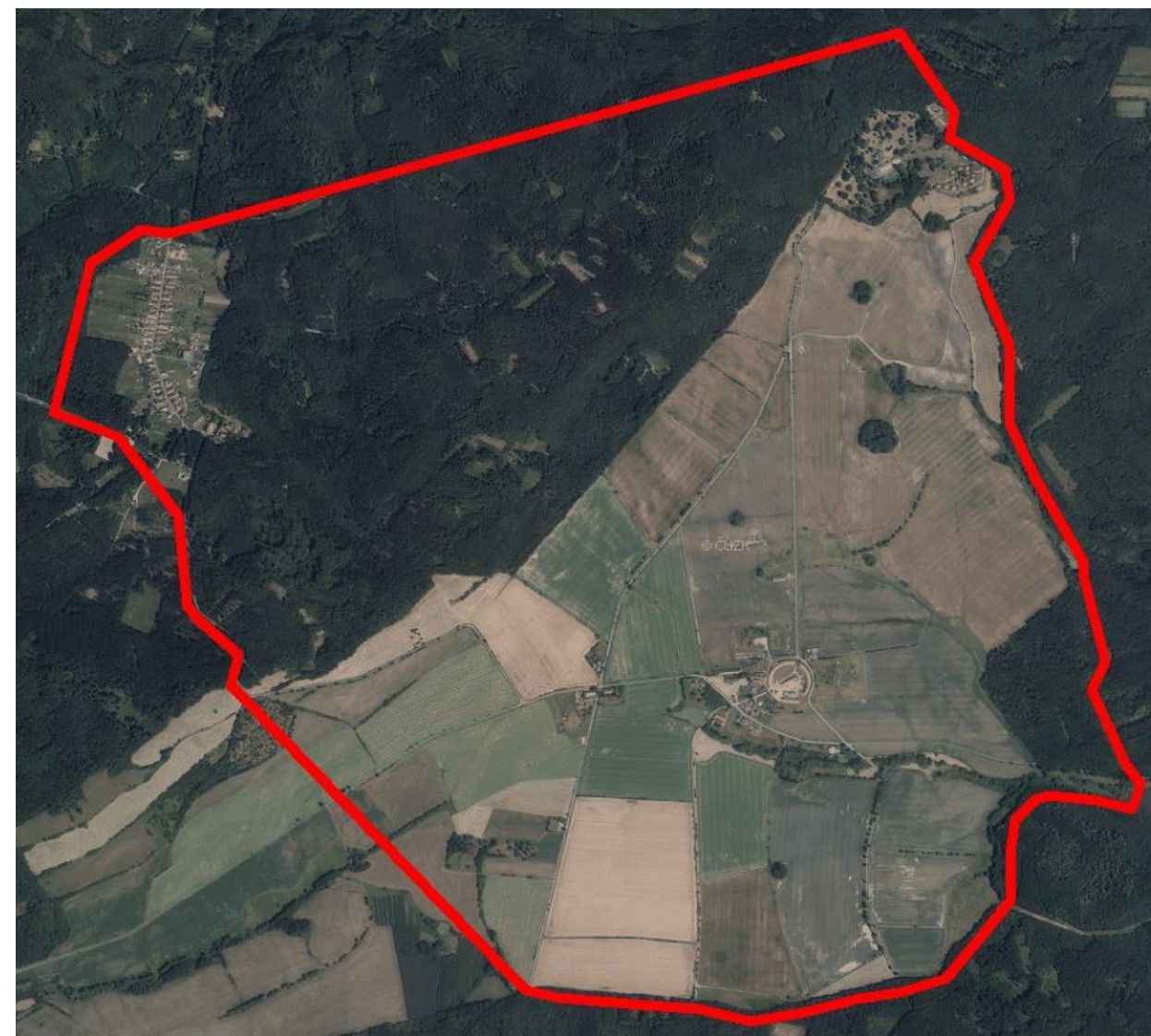
<sup>88</sup> BÁRTA et al. 2007, s. 320

významně ovlivněná přemyslovskými knížaty a králi, kteří území využívali jako lovecký revír. Nevíme, zda prvotní úlohu převzal dvorec ve Zbečně, případně původní Křivoklát. Ale je známo, že po vybudování hradu sem bylo přesunuto správní centrum. V současné době hrad leží mimo stanovenou hranici chráněné krajinné oblasti Křivoklátsko, ale významně se podílel na formování a rozložení osídlení, převážně po vybudování dalšího královského hradu Týřov. Mezi těmito dvěma hrady vznikl pás osad, s nimiž je spjata odlesnění této oblasti. V loveckém hvozdu se časem postavily další královské hrady Hlavačov, Angerbach, Džbán, Jivno a o něco později Nižbor, Jenčov a Tetín. Hrady Žebrák a Točnick měl velice v oblibě panovník Václav IV. Významnou lokalitou loveckého revíru se stal vrch Velíz nad Kublovem. Zde bylo uskutečněno přepadení knížete Jaromíra Vršovci na počátku 11. století. V období středověku však Křivoklátsko zůstalo jakousi zelenou pevností hlubokých lesů skýtající hojnost zvěře. Proto území bylo vyhrazeno jako loviště výhradně panovníkům. V tomto duchu se i následně odrazil charakter osídlení. Vesnice byly budovány tak, aby neporušily celistvost lesů. V období středověku narůstá míra osídlení na území Křivoklátska, avšak mnoho takto založených osad zaniklo v období husitských válek a následně především ve válce třicetileté. Poté dochází k zalesnění neobhospodařovaných ploch u takto zaniklých osad. Proces, který pomohl zlepšit danou situaci, pokračoval až za pozdějšího panství Fürstenberků (Karla Egona I. z Fürstenberka), kdy dochází k rozvoji zemědělství a průmyslu. V rovinných oblastech s úrodnější půdou docházelo k záměrnému odlesnění a zakládání zemědělských dvorů, mezi které patří Karlov, Maxov, Emilov a další. Velký vliv měla na zachování přirozených lesních společenstev držba území, která byla převážně jednotná, také malé procento osídlení a velká členitost území. V Křivoklátském panství se zdržovali nejlepší lesníci z Bavorska a z Čech.<sup>89</sup> Formování krajiny bylo prováděno s citem a s vytříbeným vkusem. Krajina byla členěna cestou, podél níž byly vysázené aleje ovocných stromů, tím byly fragmentovány velké plochy polí. Od roku 1783 se na území poprvé vyskytuje umělá obnova sítí, ve většině případů se jednalo o výsadbu smrku a borovice, v menším množství byl sazen buk a jedle. K rozvoji lesního hospodářství dále přispělo založení soukromé lesní školy v Křivoklátě v roce 1840. První inventarizace lesů a jejich podrobné zařazení probíhá v letech 1813 – 1822. Jsou vytvořené plány a je určen vývoj těžeb lesního porostu do roku 1881. V druhé polovině 19. století nastává prudký rozmach introdukce dřevin a zakládání monokultur, jejímž výsledkem je rychlá změna druhové skladby lesních porostů. V roce 1929 se stává křivoklátské panství majetkem československého státu. Úroveň hospodaření začala upadat po pozemské reformě 20. let 20. století. Od 50. let probíhající scelování pozemků mělo za následek zničení polních cest, mezí, remízků a solitérní zeleně rozptýlené v krajině. Další negativní projev mělo celospolečenské myšlení na vývoj vesnic, jednak po stránce architektonické, tak i urbanistické. Ideologií bylo přiblížit a napodobit městský život ve vesnicích, což mělo za následek zničení malebnosti tehdejších vesnic.<sup>90</sup> Vybudované velkokapacitní vepřiny, kravíny a kulturní domy na některých

<sup>89</sup> LOŽEK, KUBÍKOVÁ, ŠPRYŇAR, s. 752, 753

<sup>90</sup> BARTA et al. 2007, s. 322, 323

místech dodnes narušují malebnost krajiny. V dlouhodobém časovém horizontu snad bude možné tyto chyby napravit a vrátit krajině její původní krásu. Ke zlepšování situace v lesním hospodaření dochází až v letech 1992 - 1995, jelikož došlo k reorganizaci správy státních lesů a přijetí nového lesního zákona. V současnosti můžeme nalézt nejzachovalejší lesní porosty na strmých svazích podél řeky Berounky.<sup>91</sup>



Obrázek 10: Hranice řešeného území; [Ortofoto WMS – ČÚZK, 2016]

<sup>91</sup> LOŽEK, KUBÍKOVÁ, ŠPRYŇAR, s. 754 - 757

## Karlova Ves a její okolí

Řešená oblast je úzce spojena s rodem Fürstenberků, kteří se navždy podepsali do podoby zdejší krajiny. Můžeme zde nalézt tři hlavní stavební dominanty, které jsou: Karlova Ves, Leontýnský zámek a dvůr Karlov. Tyto objekty představují stěžejní prvky ve zkoumané krajině, a proto jsou blíže popsány.

### *Karlova Ves*

Dne 12. října 1825 psal František Nittinger (vrchní inspektor panství) jeho knížecí jasnosti (Karel Fürstenberk II.), že je v zájmu velkostatku, aby byla postavena dělnická kolonie v blízkosti karlovského dvora. Byla zde potřeba nových pracovníků pro těžbu dřeva v lesích a jeho plavení Úpořem. Ze začátku bylo více návrhů, kde potřebnou dělnickou kolonii vybudovat. Nakonec však byla vybrána varianta, která navrhovala vybudovat vesnici v lokalitě „U Buku“. Dne 1. srpna 1826 vydal majitel panství Karel Fürstenberk II. rozhodnutí, které souhlasilo s výstavbou nové vesničky v této lokalitě. Avšak obyvatelem nové vesničky mohla být pouze osoba, která je ochotna pracovat jako nádeník v lese nebo na polích. Vrchnostenský lesní úřad vyčlenil pro výstavbu jednotlivých domků 26 čtverečných sáhů pro zastavitelnou plochu a 30 čtverečných sáhů pro zřízení zahrad. Jakmile byly veškeré přípravy hotové, povolal se vybraný stavebník, který se mohl pustit do díla. Na výstavbu vesničky se soustředilo velké množství pracovníků, nádeníků a řemeslníků, kteří byli vypláceni z prostředků velkostatku. Budoucí obyvatelé byli vybíráni pečlivě, pouze poctiví a poslušni jejich zájmu, nakonec získali obydlí. S takto vybranými jedinci byla na závěr sepsána smlouva. Za těchto událostí vyrostli v obci domy, do kterých se nastěhovali obyvatelé, kteří si zasluhovali mít vlastní střechu nad hlavou. Z těchto domů a lidí vznikla vesnička v krásném místě Křivoklátska, o kterou se hlavně zasloužil František Nittinger. Název vesničky však nenese jeho jméno, ale jméno majitele panství Karla Egona Fürstenberka – Karlova Ves (Karlsdorf).

Plány domů a situační zaměření vesnice prováděl knížecí inženýr Gintl. Dále návrh musel splňovat, že všechny domy musí být seřazené pod knížecí cihelnou, po obou stranách cesty a okna světnice mají být obrácena k cestě. Domy mají být taktéž vybavené jednou světnicí, jedním kvelbem, jednou klenutou kuchyní, jedním neklenutým chlévem a jedním výstupkem. Všechny takto navržené domy mají být zhotovené z kamene a kryty taškami.<sup>92</sup>



Obrázek 11: Pohled na Karlovu Ves – charakteristický vyhlídkový bod č. 1; [zdroj:autor, 2016]

<sup>92</sup> ŠKABRADA 1999, s. 76; KOS 1979, s. 20 - 24

### *Leontýnský zámek*

Lovecký zámek Obora byl postaven v roce 1820 za knížete Karla Egona z Fürstenberka uprostřed původního hospodářského dvora Obora z roku 1785. Zámeček byl v roce 1866 přestavěn na pokyn Maxe Fürstenberka pro jeho manželku Leontýnu, rozenou z Khevenhüllera, v barokním slohu. Během těchto úprav, které vedl architekt Jirush došlo také k přejmenování zámečku na Leontýn, či Leontýnský zámek. Další přestavby se zámeček dočkal po roce 1894, kdy architekt J. B. Urban přestavěl objekt v duchu anglické novogotiky a přidal mu jedno patro.

V novodobé historii zámeček vystřídal mnoho majitelů, což vedlo k jeho devastaci. V roce 1964 zámeček získal Národní výbor hlavního města Prahy, který nechal provést generální opravu a do objektu umístil Ústav sociální péče pro mládež. V současné době Leontýn slouží jako domov pro zdravotně postižené.

Stejně jako Dvůr Karlov je i Leontýn od 3. 5. 1958 zapsán do státního seznamu kulturních památek.<sup>93</sup>

### *Dvůr Karlov*

Dvůr Karlov je dominantní součástí osady Karlov. Nese jméno svého zakladatele Karla Egona I. Fürstenberka, který vydal pokyn k jeho výstavbě roku 1779. Dvůr má neobvyklé pojetí pozdně barokního charakteru a v době vzniku bylo jeho součástí kromě vlastního dvora i několik dalších budov, mimo jiné ovčín, sýpka a malý rybník napájený Karlovským potokem.

Po roce 1815 začaly být původní dřevěné budovy nahrazovány budovami zděnými, byl postaven nový ovčín a další stáje a stodoly. V této době získal dvůr svůj neobvyklý kruhový půdorys. V roce 1842 byl kvůli zvýšené spotřebě vody v blízkosti vybudován další rybník, zvaný Lihovarský, který později zásoboval ve dvoře vybudovaný lihovar.<sup>94</sup>

Dvůr Karlov byl 3.5. 1958 zapsán do státního seznamu kulturních památek.

<sup>93</sup> POCHE 1978, s. 221; BEDNAŘÍK 1997, s. 65 – 66

<sup>94</sup> KOS 1979, s. 13



Obrázek 12: Pohled na zámek Leontýn – krajinný prvek s číselným označením 26; [zdroj: M. Petýrek, 2016]



Obrázek 13: Pohled na dvůr Karlov – krajinný prvek s číselným označením 13; [zdroj: autor, 2016]



## 5 Výsledky a přínos práce

Každé mapování je ojedinělým dílem, které zachycuje okamžitý stav prostředí v době pořízení mapového díla. Pouze řada po sobě jdoucích mapování může poskytnout dynamický obraz změn, kterými si území prošlo.

Při sestavení sledu map musíme mít na paměti, že způsob zachycení se může v jednotlivých mapách lišit. Při pozorování změn plošného či liniového vývoje sledovaných struktur se zaměřujeme na proměny v druzích kultur a využití území, změny zastavěného území, změny komunikační sítě, změny ve výskytu alejí, regulace vodních toků, rušení a zřizování rybníků. Výsledky získané z archivních map je vždy užitečné konfrontovat s mladšími dostupnými podklady. Pro mé bádání to jsou letecké snímky z roku 1938 a 1953.

Vedle dynamiky změn, kterou získáme porovnáním sledu map od minulosti do současnosti, vyvstanou jevy, které nemohou ujít naší pozornosti. V krajině pak nalézáme zachované struktury, nepatrně pozměněné struktury a zaniklé struktury území.

### 5.1 Popis krajinných hodnot z terénního průzkumu

Pokud chceme nějaké hodnoty v krajině chránit, musíme je nejdříve stanovit. Tyto hodnoty se od sebe odlišují, a proto je lze identifikovat a popsat. Metodický postup nám napomáhá určit dochované krajinné struktury.

Stanovené prvky body jsou následně rozdělené do tří kategorií: kulturní hodnota, přírodní hodnota a referenční bod (vyhlídkový bod). Dále jsou popsány a je u nich definován význam v území dle stupnice (1 – jedinečný, 2 – význačný, 3 – místní, 4 – běžný).

#### Terénní průzkumy (25. - 26. 3. a 24. 4. 2016)

V rámci prvního uskutečněného průzkumu bylo stanoveno 43 bodů, které zastupují pestrou škálu prvků přírodních, kulturních a vyhlídkových. Hlavním cílem tohoto průzkumu bylo stanovení základních komponentů v krajině (les, pole, cesta, budova atd.) a lépe pochopit prostorové vztahy a vazby mezi jednotlivými krajinnými či kulturními prvky. Druhý průzkum přinesl dva nové body, které se nacházejí ve veřejnosti nepřístupném areálu Leotýnského zámku. Zároveň bylo stanoveno 23 charakteristický vyhlídkových bodů, které mají za úkol doplnit stanovené referenční body a podat tak lepší obraz o prostorových vztazích v krajině.

Všechny body z průzkumů jsou sepsány a klasifikovány v tabulce a dále jsou tyto body zaznačeny v mapové výstupu s číselným označením osm.

Tabulka 1: Přehled krajinných prvků

ČÍSLO BODU	KLASIFIKACE	POPIS	VÝZNAM
1	Kulturní hodnota	Objekt (vila) s č. p. 41 se nachází v obci Karlova Ves. Výstavba vily začala v roce 1931. Průčelí tvoří tympanon, čtyři sloupy a čtyři okenní osy. Kolem vily se nachází rozsáhlá zahrada. V současnosti je v soukromém vlastnictví.	Místní
2	Kulturní hodnota	Objekt (vila) s netypickou architekturou. Součástí objektu je věžička.	Místní
3	Kulturní hodnota	Netypické oplocení (zídka).	Místní
4	Kulturní hodnota	Památník socialistického spisovatele Antonína Macka. Kamenný památník byl odhalen v roce 1973.	Místní
5	Kulturní hodnota	Rozcestník „U Buku“, je spojen s místem založení vesnice Karlova Ves. František Nittinger doporučil výstavbu vesničky v této lokalitě. Od nepaměti se tu křížovaly pěšiny s mohutným bukem, který poskytoval snad po staletí kolemjdoucím úkryt před nepohodou.	Význačný
6	Kulturní hodnota	Architektonicky zajímavý objekt – portál.	Místní
7	Referenční bod	Vyhlídkový bod na Karlovu Ves. Pohled na rodinné domy s přilehlým pozemkem, v pozadí dominuje smíšený les.	Místní
8	Referenční bod	Pohled na Karlovu Ves, kde celému obrazu dominuje kopcovitý reliéf s lesem.	Význačný
9	Kulturní hodnota	Karlova Ves se zachovalou urbanistickou strukturou.	Jedinečný
10	Kulturní hodnota	Objekt – nádrž na vodu (umělá).	Místní
11	Kulturní hodnota	Objekt – ruční pumpa na vodu a rozcestník místního významu.	Místní
12	Referenční bod	Pohled z lesní cesty na Karlovu ves. Celému výjevu dominuje lesní porost. Domy obce jsou špatně viditelné.	Běžný
13	Přírodní hodnota	Lesní rozcestí – sbíhají se zde tři lesní pěšiny.	Běžný
14	Přírodní hodnota	Mokřad nacházející se poblíž lesní cesty.	Místní
15	Přírodní hodnota	Křížení lesních cest – setkávají se zde dvě lesní pěšiny. Zde se nachází zachovalá trasa cesty později spojující Karlovu Ves a zámek Leontýn.	Význačný
16	Přírodní hodnota	Křížení lesních cest – sbíhají se zde dvě lesní pěšiny.	Běžný

ČÍSLO BODU	KLASIFIKACE	POPIS	VÝZNAM
17	Přírodní hodnota	Lesní paseka větších rozměrů.	Běžný
18	Referenční bod	Prostor se zde otevírá z důvodu ustupující lesní hranice.	Místní
19	Přírodní hodnota	Stromořadí podél lesní cesty, které je tvořeno dubem letním ( <i>Quercus robur</i> ).	Význačný
20	Přírodní hodnota	Křížení dvou lesních cest.	Běžný
21	Přírodní hodnota	Křížení dvou lesních cest.	Běžný
22	Přírodní hodnota	Nezvyklá modelace terénu – tvar jako koryto vodního toku.	Místní
23	Přírodní hodnota	Lesní rozcestí „Leontýnský zámek (rozc.)“ – sbíhají se zde tři lesní cesty.	Místní
24	Kulturní hodnota	Rozcestník „Leontýnský zámek“.	Místní
25	Referenční bod	Pohled na Leontýnský zámeček z příjezdové komunikace.	Místní
26	Kulturní hodnota	Leontýnský zámeček, dříve zvaný Obora. V současnosti zámeček je využíván jako domov pro osoby zdravotně postižené. Zámek je přestavěn v novogotickém slohu.	Jedinečný
27	Referenční bod	Pohled na dvůr Karlov od Leontýnského záměčku. Krajina s uzavřenými lesnatými horizonty má charakter zemědělsky kultivované krajiny.	Význačný
28	Referenční bod	Pohled do okolní krajiny s poli a remízky.	Místní
29	Kulturní hodnota	Ovocná alej podél komunikace – současně tvoří „průhledovou osu“ dvůr Karlov a Leontýnský zámeček.	Jedinečný
30	Přírodní hodnota	Lesní cesta na hranici lesa a pole, na kterou se napojují cesty, podél níž je vzrostlá náletová zeleň, která významně člení polní pozemky.	Místní
31	Referenční bod	Pohled do krajiny zachycující pole, remízky, alej a členitou morfologii území.	Místní
32	Přírodní hodnota	Mez v stráni členící pole.	Místní
33	Referenční bod	Pohled na dvůr Karlov s okolím ze stráně.	Význačný
34	Přírodní hodnota	Lesní jezírko.	Místní
35	Kulturní hodnota	Pomník tří koulí, které byly na tomto místě nalezeny v 19. století.	Význačný
36	Kulturní hodnota	„Emilovna“ – soubor několika hájoven a stodol. Původně to byla chata z konce 18. století.	Význačný

ČÍSLO BODU	KLASIFIKACE	POPIS	VÝZNAM
37	Přírodní hodnota	Rybník	Místní
38	Kulturní hodnota	Alej podél komunikace směřující ke dvoru Karlov, vysázená z líp srdčitých ( <i>Tilia cordata</i> ).	Význačný
39	Referenční bod	Pohled od dvora Karlov na Leontýnský zámeček.	Význačný
40	Kulturní hodnota	Dvůr Karlov vystavěn na kruhovém půdoryse.	Jedinečný
41	Referenční bod	Pohled do krajiny od dvora Karlov na lipovou alej.	Místní
42	Kulturní hodnota	Kaple „Leontýnka“ (1893) na křižovatce silnice z Nižboru do Roztok a Kublova. Původně prý měla sloužit jako nejvyšší orientační bod okolí zámku Leontýn a současně jako rozhledna; v historických pramenech zmínka pouze o vybavení kapličky. V přízemí stála socha Ježíše Krista s nápisem Ecce Homo. V prvním patře ve dvou zasklených výklencích sochy světců, ve třetím černá Madonna a ve čtvrtém kříž s přeloženým rouchem. Kříž ve výklenku dodnes, ostatní sochy odstraněny na přelomu 50. a 60. l. 20. stol.	Význačný
43	Kulturní hodnota	Rozcestník „Červený kříž“.	Místní
44	Kulturní hodnota	Kaple svatého Václava z roku 1866, postavená podle návrhu architekta Jiruše.	Význačný
45	Kulturní hodnota	Boží muka.	Význačný



Obrázek 14: Pohled ze zámeckého areálu na dvůr Karlov; [zdroj: M. Petýrek, 2016]



Obrázek 17: Krajinný prvek s číselným označením 42; [zdroj: autor, 2016]



Obrázek 16: Kaple svatého Václava - Krajinný prvek s číselným označením 44; [zdroj: M. Petýrek, 2016]



Obrázek 15: Boží muka - Krajinný prvek s číselným označením 45; [zdroj: M. Petýrek, 2016]

Tabulka 2: Přehled charakteristických vyhlídkových bodů

ČÍSLO BODU	POPIS	VÝZNAM
1	Karlova Ves nacházející se v zařízle kotlině a poskytující pohled ze stráně na okolní zástavbu. Významnou dominantu v pozadí tvoří kopcovitý reliéf se smíšeným lesem, který vévodí celé kompozici.	Význačný
2	Hlavní uliční osa, kterou z obou stran doplňují budovy bránící pohledu na okolní rozsáhlé lesy. Tvoří dominantu celé kompozice.	Jedinečný
3	Lesní cesta obklopená převážně jehličnatými stromy a ojedinělou alejí tvořenou dubem letním (Quercus robur).	Význačný
4	Pohled na průčelí novogotického zámku Leontýn, který tvoří významnou dominantu v krajině.	Jedinečný
5	Malebný pohled na jedinečnou dominantu v krajině – dvůr Karlov. Okolo dvora se rozprostírají obhospodařované pozemky členěné cesními sítěmi s doprovodnou vegetací. V pozadí se nachází pás smíšeného lesa s dominantním vrchem „Tři skalky“.	Význačný
6	Rozsáhlé údolí s poli a lesy, kde se nám v popředí vyskytují solitérní skupiny dřevin a solitérní strom. Celému výjevu vévodí vrch zvaný „Vyspalova seč“, který je porostlý smíšeným lesem.	Místní
7	Hlavní průhledová osa na dvůr Karlov z místa křížení cestních sítí s alejí.	Význačný
8	Dvůr Karlov vévodící celé kompozici a kontrastující se svým okolím, které je tvořeno soustavou lesů a polí.	Jedinečný
9	Pohled do okolí Karlova dvora, kde se nachází v popředí pole s chátrajícím objektem a významnou cestní sítí s alejí. V pozadí nalezneme rozsáhlý smíšený lesní porost s dominantním vrchem zvaným „Krušná hora“.	Místní
10	Kruhový dvůr Karlov s přilehlým hospodářským stavením s okolní vegetací a polem. V pozadí vyčnívá vrch „Krušná hora“.	Význačný
11	Pohled do stráně pokryté smíšeným lesem, polem a liniovým pásem vegetace členícím polní pozemky.	Místní
12	Pohled na dvůr Karlov s okolními objekty a vegetací ze stráně nacházející se u hranice lesního porostu. V pozadí snímku dominuje smíšený les.	Význačný
13	Kruhový dvůr nacházející se v kotlině s poli, který je obklopen vlnitými vrchy pokrytými smíšeným lesem.	Jedinečný
14	Neobvykle modelovaný reliéf s ovocnými stromy a pásem lesního porostu.	Místní
15	Pohled zachycující polohové rozložení remízů a solitérních stromů na obhospodařovaných pozemcích.	Místní
16	Polní pozemky členěné liniovým pásem vegetace přicházející až k hranici lesního porostu.	Místní
17	Louka s neovocným stromořadím a solitérní skupinou stromů.	Místní
18	Pohled na kruhový dvůr Karlov.	Jedinečný

ČÍSLO BODU	POPIS	VÝZNAM
19	Detail chátrajícího hospodářského stavení nacházejícího se v blízkosti kruhového dvora.	Místní
20	Pohled ze silnice na chátrající hospodářské objekty u dvora Karlov.	Místní
21	Cestní síť s ovocným stromořadím, rozsáhlým polem a lesem.	Místní
22	Dvůr Karlov v popředí a zámek Leontýn nacházející se v pozadí snímku. Okolní krajina je zastoupena poli, lesy a cestami s doprovodnou vegetací.	Význačný
23	Silnice s lipovou alejí (Tilia cordata).	Místní



Obrázek 21: Dubová alej – charakteristický vyhlídkový bod č. 3; [zdroj: autor, 2016]



Obrázek 18: Lipová alej – charakteristický vyhlídkový bod č. 23; [zdroj: autor, 2016]



Obrázek 19: Karlova Ves – charakteristický vyhlídkový bod č. 2; [zdroj: autor, 2016]



Obrázek 20: Zámek Lenotýn - krajinný prvek s číselným označením 26; [zdroj: M. Petýrek, 2016]



Obrázek 22: Pohled na dvůr Karlov - charakteristický vyhlídkový bod č. 5; [zdroj: M. Petýrek, 2016]



Obrázek 23: Pohled na hospodářské objekty dvora Karlov – charakteristický vyhlídkový bod č. 20; [zdroj: M. Petýrek, 2016]



Obrázek 26: Pohled na dvůr Karlov – charakteristický vyhlídkový bod č. 8; [zdroj: M. Petýrek, 2016]



Obrázek 24: Charakteristický vyhlídkový bod č. 11; [zdroj: M. Petýrek, 2016]



Obrázek 25: Charakteristický vyhlídkový bod č. 14; [zdroj: M. Petýrek, 2016]

## 5.2 Archivní mapy a letecké snímky

V této kapitole se věnuji slovnímu popsání prvků, znaků a hodnot na zkoumaných mapách a leteckých snímcích. Přibližuji metodický postup, který jsem volila a s ním spojené výhody a nevýhody, které mnou zvolená metoda přináší.

### Müllerova mapa Čech z roku 1720

K hodnocení stavu krajiny v tomto historickém období jsem potřebovala výřez z Müllerovy mapy lokality zkoumaného území. Výřez jsem získala pomocí WMS služby poskytované na internetových stránkách VÚGTK.<sup>95</sup> V prostředí geografického informačního systému jsem přistoupila k lokální transformaci výřezu. Za identické body jsem volila označená města v rastru a následně v cílové mapě, tak aby co nejlépe odpovídala studované oblasti. Následně byla Müllerova mapa Čech z roku 1720 značně transformována, a tudíž je deformována oproti originálu.

Z mapy je možné následně vyčíst, že v letech 1720 se v blíže řešené oblasti vyskytovaly pouze rozsáhlé křivoklátské lesy. Také je v mapě označen vodní tok procházející v místě dnešní Karlovy Vsi, mohlo by se jednat o potok Klučná.

Müllerova mapa se pro moje bádání stala nejméně hodnotným podkladem, jelikož její podrobnost je pro moje vyhodnocování dochovaných krajinných struktur nedostatečná.

### První vojenské mapování, 1763 – 1785

Z důvodu lepší kvality rozlišení mapového podkladu jsem volila rakouské internetové stránky *Historical Maps of the Habsburg Empire*.<sup>96</sup> Z těchto stránek jsem následně vyhotovila 21 výřezů, které vyobrazují zkoumané území. Následně jsem tyto výřezy spojila do jednoho celku a v geografickém informačním systému (GIS) rastr georeferencovala. Tím jsem opět získala přesnější podklad díky lokální transformaci rastru.

Z této mapy je dobře patrná hranice lesního porostu, která už nyní má přibližný charakteristický tvar, který se dochoval až do dnešních dob. Dále jsou v mapě znázorněné vodní toky a cestní sítě, které ve většině případů neodpovídají současnému stavu. Může to být z důvodu málo přesného mapového podkladu nebo byl rastr špatně georeferencován. Jsou zde známky zachovalých cestních sítí, ale nalezneme i nedochované cestní sítě. Významnou hodnotou se stává záznam počáteční sídelní struktury v území. V místech, kde se v současnosti nachází Leontýnský zámek, byla původně chalupa pro lesníka a s postupem času zde přibývají další hospodářská stavení pro čeledíny. Nejhodnotnější záznam je v podobě dvou budov, které již respektovaly kruhový půdorys dvora Karlov. Jedna budova v sobě

<sup>95</sup> URL7

<sup>96</sup> URL8

obsahovala velký chlév s obytnou budovou a druhá stavba byla stodola. Kolem se nachází další menší budovy. Propojením těchto dvou hlavních sídelních struktur nám vznikne hlavní kompoziční osa v území a je zde také náznak aleje podél cesty, která se nachází poblíž této kompoziční osy.

Mapa prvního vojenského mapování je významnou podkladovou mapou pro stanovení dochovaných krajinných hodnot v zkoumaném území, jelikož zde jsou patrné první znaky a prvky utvářející charakter území.

### Stabilní katastr

Tento mapový podklad jsem si objednala na stránkách ČÚZK, celkem se jednalo o 13 výřezů daného území. Výřezy jsem spojila a v prostředí geografického informačního systému jsem tento rastr georeferencovala.

Na zkoumané oblasti je opět dobře patrná hranice smíšeného lesního porostu, který tvoří uzavřenou hranici v území. V centru kompozice se rýsuje hlavní vztah prostorové identity Karlova dvora (Karlow) a zámek Leontýn (Obora). To celé je podpořeno cestní sítí s alejí, která tyto dvě krajinné dominanty propojuje. Mezi těmito dominantami se nacházejí pole a také zamokřené louky. Karlow má devět zděných budov a tři nezděné budovy, kolem se nacházejí louky s ovocnými stromy. Podobně je tomu také u Obory, která má pět zděných budov a pět nezděných budov. Krom toho se zde nacházejí zelinářské zahrady s ovocnými stromy a okrasné zahrady. Směrem na sever od Obory se nachází další významný bod mého zkoumaného území. Jedná se o kamennou kapli, která je umístěná na rozcestí cest. Na mapě je již možné pozorovat Karlovu Ves (Karlsdorf), která je obklopena smíšeným lesem. Karlsdorf má sedmadvacet zděných budov a dvě nezděné budovy. Tyto budovy jsou seřazeny po obou stranách komunikace, která má pouze místní význam. Za obydlením se nacházejí ovocné stromy, pole a poté následuje les.

Ojedinelost záznamu Císařských povinných otisků stabilního katastru není třeba zdůrazňovat. Tato mapa je významným indikátorem pro stanovení dochovaných historických krajinných struktur.

### Druhé vojenské mapování, 1807 – 1869

Postup, který jsem volila u prvního vojenského mapování je totožný s druhým i třetím vojenským mapováním. Z uvedených internetových stránek *Historical Maps of the Habsburg Empire* jsem si připravila 6 výřezů zachycující řešenou lokalitu. Po spojení výřezů a vytvoření jednoho snímku jsem rastr georeferencovala v prostředí GIS. Takto připravený snímek jsem dále podrobila zkoumání.

Jako v předchozích případech je zde dobře patrná hranice lesa, cestní síť, vodní toky, vodní plochy a krajinné dominanty. Také jsou zde opět označeny plochy polí a luk. V tomto mapovém podkladě je značená hustá lesní cestní síť, která je v tomto ohledu lepší oproti mapě stabilního katastru. Podél důležitých silnic místního významu jsou vysázené aleje.

Tento mapový podklad zastupuje více běžný mapový podklad, který není nijak zvláště význačný, co se týče stanovení dochovaných struktur v území.

### **Třetí vojenské mapování, 1870 – 1885**

Pro lepší kvalitu snímků, jsem vytvořila 12 výřezů, které jsem získala na internetových stránkách *Historical Maps of the Habsburg Empire*. V geografickém informačním systému jsem spojený rastr georeferencovala z důvodu vytvoření mapového měřítka.

Oproti druhému vojenskému mapování je vylepšeno znázornění výškopisu. Volná krajina se na rozdíl od staršího stavu významněji nemění, je zde však dobře patrné větší množství stromů lemujících okolní cestní síť, ale vyskytují se i v řadách vysázené ve volné krajině. Může se jednat o vzniklé ovocné sady nebo o prvky rozčleňující území na menší celky. Přirozený zájem vojenského mapování se obrací ke komunikacím, které zachycuje ve velmi jemné rozlišovací škále. Krajinu ukazuje jako bohatě protkanou cestami různého významu. Mapové dílo dává detailně nahlédnout do druhů půdního pokryvu, porostů a struktury zastavěného prostředí. Rozlišují se stále stavby spalné a nespalné. Mapování vzhledem k měřítku i účelu neukazuje hranice parcel. Prostorová struktura a hranice lesa zůstává zachovalá. Místní dominanty jsou opět zastoupené Karlovou Vsí (Karlsdorf), zámkem Obora (Obora Schlofs) a dvorem Karlov (Karlshof).

Kvalita a podrobnost provedeného mapování se stala význačným podkladem pro hodnocení dochovaných krajinných struktur.

### **Letecké snímkování v roce 1938**

Tři letecké snímky zachycující zkoumané území jsem objednala u vojenského geografického a hydrometeorologického úřadu v Dobrušce. Následně jsem volila stejný postup, jako v případě mapových podkladů. Ze tří snímků jsem vytvořila jeden celek, který jsem pak v geografickém informačním systému (GIS) georeferencovala.

Stále je dobře patrná hranice mezi lesním porostem a obhospodařovaným územím. Lesní komplex je zde členěn na menší celky, které jsou tvořené pomocí mýtin a pasek. Je pak hned patrné, že člověk se v této krajině výrazněji podepsal na jejím celkovém charakteru. Kolem cestních sítí už významně zanikla alej, a v polích nalezneme několik remízek a solitérních stromů. Karlův dvůr má nově ve středu kruhového půdorysu přístavbu dalšího hospodářského objektu. V okolí dvora se nachází sad a další hospodářské i občanské objekty. V areálu a kolem hranice zámeckého pozemku Leontýn se stále více objevují dřeviny, které brání hlavní průhledové ose dvůr Karlov a zámek Leontýn. Sídelní dominanta Karlova Ves si stále zachovává urbanistickou strukturu navrženou v první polovině 19. století.

Tyto letecké snímky jsou významným dokladem o tehdejším stavu v krajině, a tím se stávají neocenitelným zdrojem informací při hodnocení dochovaných krajinných struktur.

### **Letecké snímkování v roce 1953**

Veškeré potřebné výřezy jsem pořídila na internetových stránkách české informační agentury životního prostředí (CENIA).<sup>97</sup> Následně jsem provedla potřebné úpravy a v prostředí geografického informačního systému (GIS) jsem snímky georeferencovala.

Letecké snímkování z roku 1953 je v tomto ohledu vynikající podklad ke studii proměn v krajině. Na snímku jsou dobře patrné dominanty zkoumané krajiny v podobě Leontýnského zámku, Karlova a Karlovy Vsi. Výrazných změn prodělalo blízké okolí dvora Karlov, kde se nyní nachází, východně od dvora, nově zbudované hospodářské objekty. Vegetace v jeho okolí taktéž prodělala významných změn, byly zrušeny sady a je zde celkový úbytek vegetace. Naopak tomu je v areálu Leontýnského zámku, kde se nacházejí vzrostlé dřeviny a kolem hranice je vzrostlá „hradba“ zeleně. Karlova Ves se rozrostla o nové objekty, avšak zachovává si původní urbanistickou strukturu. Dále si můžeme povšimnout výrazné hranice lesního porostu a zemědělsky využívaných ploch. Pole jsou na snímku členěna na mnohem menší celky, než je tomu v současnosti. Jsou zde dobře patrné zachovalé aleje kolem cestních sítí. Podstatné na tom je, že nám snímek říká, v jakém stavu se v roce 1953 nacházela krajina. Dále jsou zde patrné remízky a linie stromů, které nám vizuálně člení zemědělsky využívané pozemky. Nejvýrazněji se opět proměnily lesní pozemky, které čítají mnoho nových mýtin a pasek a původní jsou nově osázené dřevinami. Zachované jsou skupiny stromů a remízky, které se nacházejí na hospodářských pozemcích.

Snímek je posledním podkladem ze sledu čerpaných zdrojů, a proto je významným indikátorem při sledování dochovaných či zaniklých struktur v krajině.

### **Ortofoto České republiky**

Využila jsem WMS služby<sup>98</sup> poskytované českým úřadem zeměměřickým a katastrálním (ČÚZK), abych mohla veškeré své poznatky konfrontovat s krajinnou strukturou současnosti.

Na leteckém snímku můžeme opět pozorovat výraznou hranici mezi lesním společenstvím a obhospodařeným územím. Lesní struktura působí více jednoduše, nevyskytují se zde v takové míře lesní mýtiny a paseky a získaný dojem z této celistvé struktury je nakloněný přírodnímu charakteru místa. Obhospodařované území je rozčleněno většími fragmenty ploch polí, ale nalezneme zde také zachovalé remízky a skupiny stromů, které dodávají krajině pestrost. Kolem cestních sítí uvidíme zachovalé, obnovené i zaniklé aleje. Snímek stále nabízí pohled na tři místní dominanty v podobě Leontýnského zámku, dvora Karlov a Karlovy Vsi. Neradikálnější proměnou prošel Lenotýnský zámek, u kterého je nová přístavba a v jeho areálu, který byl rozšířen, se vyskytuje deset nových objektů. Také „zelená hradba“, která se nachází u jižní hranice pozemku, získává na mocnosti a tím zabraňuje hlavní průhledové ose

---

<sup>97</sup> URL9

<sup>98</sup> URL10



spojující zámek s dvorem. Další radikální změnu prodělala Karlova Ves, která nyní skýtá nové objekty v severní a jižní části obce. Také na stávajících pozemcích objevíme nové prvky, jednak v rozvržení kultur na pozemku, tak i nových drobných objektech (kůlny, bazény, skleníky, garáže atd.). Tvary, proporce a orientace nově vystavěných budov už nedodrží striktně původní plán urbanistického a architektonického záměru. I dvůr Karlov má ve svém blízkém okolí nové budovy určené pro bydlení a hospodářské objekty, které se vyskytly na snímku z roku 1953, dnes chátrají (tzv. brownfield).

Tento podklad je nejdůležitější z hlediska výsledného porovnávání, díky kterému mohou být stanovené dochované historické krajinné struktury.

### **5.3 Dochované historické krajinné struktury**

Provedená identifikace kulturně historických hodnot a kompozičních jevů v okolí Karlovy vsi je předkládána na specializovaném mapovém podkladu s odbornou legendou. Tento výstup je ještě doplněn popisem, který nalezneme v tabulce s číselným označením tří.

#### **Komentář k tvorbě a legendě mapy**

Jedná se o podrobný krajinářsko-analytický výkres se zákresem kulturně-historických hodnot a kompozičních vztahů významných z hlediska dochovanosti krajinných struktur v okolí Karlovy Vsi. Mimo zákresu hodnot a jevů v současné krajině, jsou dále ve výkrese obsažené jevy zaniklé. Součástí výkresu je také zachycení kompoziční vazby ve zdejší krajině. Výkres je vytvořen na podkladu ZABAGED v měřítku 1 : 10 000.

Mapová legenda zahrnuje hodnoty a jevy uplatňující se v rámci vymezeného území.

Vedle obecně známých kategorií obsažených v legendě specifikují a definují specifické kategorie definované v rámci řešeného území.

Tabulka 3: Přehled dochovaných krajinných struktur v okolí Karlovy Vsi

SOUBORY HODNOT	HODNOTA A JEJÍ DEFINICE	SLEDOVANÉ HODNOTY
Osídlení	<p><u>Urbanistické hodnoty:</u> Za urbanistickou hodnotu považují část plochy sídla, ve které je zřetelně dochovaná cílevědomě vytvořená urbanistická struktura zástavby.</p>	<p>V řešené oblasti se nachází obec Karlova Ves, která si zřetelně uchovává původní urbanistickou strukturu od roku 1826, kdy byla schválena stavba obce. Kolem tohoto roku se zde vyskytovalo asi 23 prostých domků s jednotnou architekturou, které byly rozmístěny po obou stranách cesty, vedoucí od severu k jihu.</p>
	<p><u>Architektonické hodnoty:</u> Takovouto hodnotu vnímám jako jedinečný objekt, který je cenný v daném prostředí a upoutává naši pozornost svým tvarem, velikostí, barvou a celkovým charakterem v zasazeném prostoru. Za architektonické hodnoty jsou považovány objekty, které zahrnují celou škálu typů staveb všech historických období. Patří sem hrady, zříceniny, tvrze, zámky, kostely, kaple, poutní místa, dvory, stodoly, mlýny, kaple, kříže, morové sloupy, boží muka atd.</p>	<p>V mé řešené oblasti se nachází hned několik architektonických hodnot s různou škálou cennosti v daném území. Patří sem Leontýnský zámek, dříve zvaný Obora. Původně byl určen pro lovecké kratochvíle a odpočinek. Kolem roku 1856 byl zámek přestavován stavitelem Jirušem v novogotickém slohu a v letech 1892 – 1895 upravován i uvnitř. Je situován u severní hranice lesního porostu na vyvýšeném místě a tím tvoří pohledovou dominantu v území. V současnosti se nachází v zámeckém areálu mnoho vzrostlých dřevin, které narušují pohledový kontakt na objekt. Další jedinečnou hodnotou v území je dvůr Karlov, který je ojedinělý díky svému kruhového půdorysu. Dvůr byl založen v roce 1779 a na mapě I. vojenského mapování je zachycen zjevně v rozestavěném stavu. Pojetí objektu hospodářského dvora je pozdně barokního charakteru. V území se také nachází kaple „Leontýnka“ z roku 1893, která stojí na křižovatce silnice z Nižboru do Roztok a Kublova. Původně prý měla sloužit jako nejvyšší orientační bod okolí zámku Leontýn a současně jako rozhledna. Je zde zastoupena i drobná architektura v podobě božích muk nacházejících se v areálu zámku Leontýn.</p>
Liniové části historické kulturní krajiny	<p><u>Cestní síť:</u> Za dochovanou cestní síť považují takovou část linie, která má zřetelně dochovanou směrovou linii a můžeme ji vyhledat v archivních mapách.</p>	<p>Ve zkoumané oblasti se nachází velké množství dochovaných cestních sítí, které vznikaly v různých historických obdobích. Již na mapě I. vojenského mapování můžeme vysledovat cestní síť, které tvoří dochovanou strukturu v krajině. Postupem času se území zaplňuje méně významnými cestami, které jsou dobře patrné na mapě stabilního katastru.</p>
	<p><u>Lesní cesta:</u> Za dochovanou lesní cestu považují takovou část cestní linie, která má zřetelně dochovanou směrovou linii a můžeme ji vyhledat v archivních mapách.</p>	<p>V širším okolí je možné nalézt několik dochovaných struktur lesních cest. Ale v mé řešené oblasti se nachází pouze jedna, takzvaná „Leontýnka“. Cesta směřuje z obce Karlova Ves na zámek Leontýn.</p>
	<p><u>Stromořadí ovocné:</u> Výsadba jedné řady stromů, zpravidla v pravidelných rozestupech. Tvoří doprovodný prvek přílehlé komunikace, vodního toku a zemědělské kultury. Ovocné dřeviny jsou v krajině méně výrazné, než neovocné.</p>	<p>První hodnotný záznam o stromořadích nám dává mapa stabilního katastru. Archivní mapa III. vojenského mapování nám říká, že v tomto období se stromořadí vyskytovalo v nejvyšší míře. V současnosti se na daném území nachází jen málo dochovaných historických alejí. Nejcennější je alej směřující od dvora Karlov k zámku Leontýn, tato alej je však obnovena.</p>
	<p><u>Stromořadí neovocné:</u> Výsadba jedné řady stromů, zpravidla v pravidelných rozestupech. Tvoří doprovodný prvek přílehlé komunikace, vodního toku a zemědělské kultury. Neovocné dřeviny mají mohutnější stavbu, než je tomu u ovocných dřevin a jsou zpravidla tvořeny z domácích druhů dřevin, např. líp a dubů.</p>	<p>Neobvyklým prvkem v řešeném území jsou neovocné aleje. Jedna významná alej se nachází jihovýchodně od dvora Karlov a tvoří výrazný prvek ve zdejší krajině. Druhá identifikovaná alej je ojedinělá, jelikož jí nalézám při lesní cestě „Leontýnka“. Domnívám se, že se jedná o dochovanou alej z období druhé poloviny 19. století, kdy můžeme vysledovat na mapách III. vojenského mapování nevyšší rozmach kultivace přírodních kultur v krajině.</p>
<p><u>Doprovodná zeleň:</u> Stromové a keřové porosty významně se uplatňující v prostorovém členění krajiny a v obrazu krajiny a mající podobu vegetačních doprovodů vodotečí, vodních ploch, cest nebo hranic pozemků.</p>	<p>Prostorové členění krajiny mělo své vrcholné období v 19. století v podobě komponované zeleně, která byla umístěna na obhospodařovaných pozemcích a tím dotvářela prostorovou podobu tamní krajiny. Významnou lokalitou, kde můžeme nalézt pozůstatky dochované doprovodné zeleně, je obhospodařované území mezi dvorem a zámkem.</p>	

SOUBORY HODNOT	HODNOTA A JEJÍ DEFINICE	SLEDOVANÉ HODNOTY
<b>Znaky prostorových vztahů a identity</b>	<u>Krajinná dominanta:</u> Krajinná dominanta neboli kulturní dominanta je velice cenná hodnota v krajině, která působí kontrastně s okolím a upoutává naši pozornost svou strukturou, tvarem, charakterem a celkovým vzhledem, který v nás zanechává pozitivní hodnocení.	V řešené oblasti se nachází tři krajinné dominanty, které jsou hlavním identifikačním znakem zdejší krajiny. Jedná se o obec Karlova Ves, zámek Leontýn a dvůr Karlov.
	<u>Významný vyhlídkový bod:</u> Místo otevřené krajinné scény umožňující výhled do okolní krajiny. Místo je zpravidla vyvýšené nad okolní terén, případně lokalizované na terénní hraně.	V území jsou stanoveny čtyři vyhlídkové body směřující na krajinnou dominantu dvora Karlov. Body jsou situovány na vyvýšeném místě v krajině nebo z komunikace směřující ke dvoru.
	<u>Kompoziční osy hlavní:</u> Vytvářejí prostorový základ kompozice, jsou prostorovými kompozičními vazbami v krajině. Kompoziční osy mohou spojovat významné stavební objekty komponované krajiny.	Nachází se zde jedna významná kompoziční osa propojující dvůr Karlov a zámek Leontýn. Celá situace je umocněna faktem, že zámek se nachází na vyvýšeném místě a to dává celé kompozici větší malebnost.
<b>Struktura krajiny a její hranice</b>	<u>Struktura krajiny:</u> Struktura krajiny je tvořena plošnými a prostorovými složkami přírodního či antropogenního původu, jejich funkcemi, vztahy, významy, hodnotami a jejich prostorovým uspořádáním.	Krajina v okolí Karlovy Vsi se vyvíjela během 18. a 19. století, přičemž hlavní charakteristickou strukturu získává již v polovině 18. století. V tomto období tamní lesy opakovaně postihly velké polomy. Panství se poté rozhodlo lesní porosty na některých místech polomů již neobnovovat a půdu ponechat pro zemědělské využití. Tato krajina se postupem času proměňuje a vyskytují se v ní nové struktury a prvky.
	<u>Hranice krajiny:</u> Hranice krajiny tvořená výraznou linií uplatňující se v prostorovém členění krajiny. V obrazu krajiny má podobu cest, hranic pozemků nebo výrazné změny kultur, např. les a pole.	Důležitou úlohu v prostorové struktuře krajiny má tamní hranice začátku lesního porostu a konce obhospodařovaného území, která se v historii proměňovala. Výrazné změny probíhaly ve východní části území a nejdochovanější část je severozápadní.
Další samostatnou kategorií se staly prvky, které nebylo možné identifikovat z archivních map, ale identifikace proběhla z leteckých snímků, jedná se o:		
<b>Bodové části historické kulturní krajiny</b>	<u>Soliterní strom:</u> V ploše samostatně stojící strom nebo keř s pohledovým a estetickým významem, který obvykle tvoří dominantu určité části krajiny.	V území obhospodařované krajiny můžeme nalézt pár soliterních stromů, které zdejší krajinu doplňují a tak jí dodávají větší pestrost. Největší výskyt soliterních stromů můžeme nalézt v severovýchodní části zkoumaného území.
	<u>Soliterní skupina dřevin:</u> V ploše samostatně stojící skupina stromů s jednodílnou siluetou, s pohledovým a prostorotvorným významem, která obvykle tvoří dominantu určité části krajiny.	Na obhospodařovaných pozemcích se vyskytují ve větší míře a jejich prostorové rozměry jsou v celku mohutné, tudíž jsou významným prvkem dotvářející zdejší krajinu. Remízy mají kruhový tvar, který je dobře patrný na leteckých snímcích.

## 6 Závěr

Cílem práce byla identifikace historických krajinných struktur v okolí Karlovy Vsi. Pomocí studia historických map, leteckých snímků a terénního průzkumu jsem určila množství dochovaných krajinných struktur jak přírodních tak i kulturních.

Tyto zjištěné struktury jsem následně klasifikovala do několika skupin dle jejich významu a hodnoty v krajině. Dále jsem vyhotovila soubor specializovaných map, do kterých jsem vymezila znaky prostorových vztahů a identit krajiny.

Hlavním výstupem je podrobný krajinářsko-analytický výkres se zákresem dochovaných historických krajinných struktur a významných kompozičních vztahů.

Identifikované dochované krajinné struktury mohou posloužit jako podklad pro hodnocení krajinného rázu, v rámci identifikace a klasifikace znaků kulturní a historické charakteristiky. Dále tyto určené dochované struktury mohou posloužit jako podklad pro návrh na vyhlášení krajinné památkové zóny, jelikož zkoumané území skýtá mnoho kulturních hodnot. Případně může posloužit jako podklad pro identifikaci hodnot, který je součástí plánu ochrany krajinné památkové zóny. Provedené analýzy by mohly také sloužit pro pozemkové úpravy, např. jako podklad pro plán společných zařízení, ve kterém se navrhuje trasy polních cest. Výsledky by bylo možné použít v různých fázích územního plánování, např. jako podklad pro zpracování územní studie krajiny, případně pro fázi průzkumů a rozborů při zpracování územního plánu (koncepte uspořádání krajiny) či doplnění jevů územně analytických podkladů (např. významný vyhlídkový bod či stavební dominantu). Další využití by mohlo být v rámci prezentace území např. v rámci CHKO či pro turistický ruch v podobě naučné stezky, která by mohla procházet mnou zkoumaným územím. Jako zastávky této naučné stezky by mohly být použity například prvky stanovené v mnou provedených terénních průzkumech.

## 7 Přehled literatury a použitých zdrojů

### Literární zdroje:

BEDNAŘÍK, T. (1997): **Historické památky Rakovnícka**. Rakovník: Raport. ISBN 80-902190-2-0.

BENESCH, A. — DOBLHAMMER, R. (2006): **Ochrana krajinné identity před společností – pro společnost?** In: VOREL, I. — SKLENIČKA, P. [eds.] (2006): Ochrana krajinného rázu: třináct let zkušeností, úspěchů i omylů. Praha: Naděžda Skleničková, 189 s. ISBN 80-903206-7-8.

BRŮNA, V. — KŘOVÁKOVÁ, K. — NEDBAL, V. (2005): **Stabilní katastr jako zdroj informací o krajině**. Historická geografie. Roč. 33, č. 1, s. 397 - 409.

CAJTHAML, J. (2012): **Analýza starých map v digitálním prostředí na příkladu Müllerových map Čech a Moravy**. Praha: České vysoké učení technické v Praze, 172 s. ISBN 978-80-01-05010-1.

CÍLEK, V. (2004): **Vstoupit do krajiny: o přírodě a paměti středních Čech**. Praha: Dokořán, 110 s. ISBN 80-86569-58-6.

CÍLEK, V. (2005): **Krajiny vnitřní a vnější: texty o paměti krajiny, smysluplném bobrovi, areálu jablkového štrúdlu a také o tom, proč lezeme na rozhlednu**. Praha: Dokořán, 269 s. ISBN 80-7363-042-7.

CULEK, M. [ed.] (1996): **Biogeografické členění České republiky**. Praha: Enigma, 347 s. ISBN 80-85368-80-3.

CULEK, M. (2006): Přírodní podmínky území a jejich význam pro krajinný ráz. In: VOREL, I. [ed.] (2006): **Hodnocení navrhovaných staveb a využití území z hlediska zásahu do krajinného rázu**. Praha: Naděžda Skleničková, 110 s. ISBN 80-903206-2-7.

ČADA, V. — VICHROVÁ, M. (2009): **Rukopisné mapy Čech J. Ch. Müllera**. Kartografické listy. ISSN 1336-5274. Roč. 2009, č. 17, s. 21 - 30.

DEMEK, J. — MACKOVČIN, P. [eds.], a kol. (2006): **Zeměpisný lexikon ČR – Hory a nížiny**. 2 vyd. Praha; Brno: Agentura ochrany přírody a krajiny ČR. ISBN 80-86064-99-9.

FORMAN, R. — GODRON, M. (1993): **Krajinná ekologie**. Praha: Academia, 583 s. ISBN 80-200-0464-5.

HAUSER, M. (2001): **Krajina mlčící a krajina mluvící (o kognitivním ohrožení krajiny a o tom, jak se proti němu dá bojovat)**. In: Hájek, T. (2001): *Tvář naší země - krajina domova: Krajina v ohrožení*. Lomnice nad Popelkou: Jaroslav Bárta, Studio JB, s. 18 - 23. ISBN 80-86512-07-X.

HÁJEK, T. — JECH, K. [eds.] (2000): **Kulturní krajina, aneb, Proč ji chránit?: téma pro 21.**

**století**. Praha: Ministerstvo životního prostředí, 243 s. ISBN 80-7212-134-0.

HEJTMÁNKOVÁ, B. — KUPKA, J. (2015): **Přírodní prvky a struktury v obraze českých měst a metodika jejich rozboru**. In: HOLUBEC, P. [ed.] (2015): *Člověk, stavba a územní plánování 8*. Praha: Fakulta stavební ČVUT v Praze, katedra urbanismu a územního plánování, s. 127 – 139. ISBN 978-80-01-05655-4.

HENDRYCH, J. (2000): **Tvorba krajiny a zahrad: historické zahrady, parky a krajina jako významné prvky kulturní krajiny; jejich proměny, hodnoty, význam a ochrana**. 2., přepr. vyd. Praha: Vydavatelství ČVUT, 199 s. ISBN 80-01-03163-2.

KARAS, Z., a kol. (1993): **Historie topografické služby československé armády 1918 - 1992**. Praha: Vojenský zeměpisný ústav.

KOS, J. (1979): **Karlova Ves: Kapitoly z její minulosti**. Beroun: Středočeské tiskárny závod 36, 49 s.

KUČA, K. — KUČOVÁ, V. (2000): **Principy památkového urbanismu**. Praha: Státní ústav památkové péče, 104 s. ISBN 80-86234-15-0.

KUČA, K. (2013): **Ochrana kulturní krajiny z hlediska památkové péče**. In: ŠTRÉBLOVÁ HRONOVSKÁ, K. — KUPKA, J. [eds.] (2013): *Ochrana kulturní krajiny: hledání cílů, možností a pravidel*. Praha: České vysoké učení technické, s. 79 - 84. ISBN 978-80-01-05391-1.

KUČA, K. — KUPKA, J. (2015): **Ztracená voda (okres Bruntál). Identifikace existujících a zaniklých komponent historické kulturní krajiny s důrazem na členění plužiny**. Praha: Publikováno na <http://www.kpz-naki.cz/>

KUČOVÁ, V. — WEBER, M. (2015): **ÚVOD**. In: KUČA, K. [ed.] a kol. (2015): *Krajinné památkové zóny České republiky*. Praha: Národní památkový ústav, 511 stran. ISBN 978-80-7480-045-0.

KUPKA, J. (2010): **Krajiny kulturní a historické: vliv hodnot kulturní a historické charakteristiky na krajinný ráz naší krajiny**. Praha: České vysoké učení technické v Praze, 179 s. ISBN 978-80-01-04653-1.

KUPKA, J. (2015): **Hodnoty a ochrana kulturní krajiny**. In: POPELOVÁ, L. — BRANKOV, N. [ed.] (2015): *AUR 14 - Architektura a udržitelný rozvoj*. Praha: Česká technika - nakladatelství ČVUT, 215 stran. ISBN 978-80-01-05738-4.

KYSELKA, I. (2001): **Význam drobných krajinných prvků, zkušenosti s jejich obnovou u nás i v zahraničí**. In: PLICKA, I. (2001): *Tvář naší země - krajina domova: Krajina jako kulturní prostor*. Lomnice nad Popelkou: Jaroslav Bárta, Studio JB, s. 29– 34. ISBN 80-86512-03-7.

LOŽEK, V. — KUBÍKOVÁ, J. — ŠPRYŇAR, P., a kol. (2005): **Střední Čechy: chráněná území ČR**. Praha: Agentura ochrany přírody a krajiny ČR, 902 s. ISBN 80-86064-87-5.

MACHEK, V. (1971): **Etymologický slovník jazyka českého**. 3., nezm. vyd. Praha:

Academia, 866 s. ISBN 80-710-6242-1.

MARTIŠ, M. — ŠOLC, J. (1977): **Země, krajina, člověk**. Praha: Horizont, 216 s.

MERTLÍK, J. (2001): **Krajina, její vnady...a Český ráj**. In: PETŘÍČEK, V. (2001): Tvář naší země - krajina domova: Krajina jako přírodní prostor. Lomnice nad Popelkou: Jaroslav Bárta, Studio JB, s. 131 - 134. ISBN 80-86512-02-9.

MIKO, L. — BOROVIČKOVÁ, H., a kol. (2007): **Zákon o ochraně přírody a krajiny: komentář**. 2. vyd. Praha: C.H. Beck, 2007, 607 s. ISBN 978-80-7179-585-8.

MORKUS, J., a kol. (2015): **Principy a zásady urbanistické kompozice v příkladech**. Praha: Ministerstvo pro místní rozvoj, 109 s. ISBN 978-80-87318-44-7.

NĚMEC, J., a kol. (2007): **Krajina v České republice**. Praha: Pro Ministerstvo životního prostředí ČR Consult. ISBN 80-903482-3-8.

NORBERG-SCHULZ, Ch. (2010): **Genius loci: krajina, místo, architektura**. 2. vyd. Praha: Dokořán, 219 s. ISBN 978-80-7363-303-5.

PALIVEC, V. (1981): **Hájemství zelené: výpravy do krajín tiché radosti a krásy**. Praha: Středočeské nakladatelství a knihkupectví, 145 s.

POCHE, E., a kol. (1978): **Umělecké památky Čech**. 1 vyd. sv. 2. Praha: Academia.

SEMOTANOVÁ, E. (2001): **Mapy Čech, Moravy a Slezska v zrcadle staletí**. Praha: Libri, 263 s. ISBN 80-7277-078-6.

SKLENIČKA, P. (2003): **Základy krajinného plánování**. Vyd. 2. Praha: Naděžda Skleničková, 321 s. ISBN 8090320619.

ŠIMŮNEK, R., a kol. (2013): **Historická geografie**. Praha: Historický ústav Akademie věd České republiky, ISSN 0323–0988.

ŠKABRADA, J. (1999): **Lidové stavby: architektura českého venkova**. Praha: Argo, 248 s. ISBN 80-7203-082-5.

TUNKA, M. (2001): **Co mění krajinu, tvář naší země**. In: PLICKA, I. (2001): Tvář naší země - krajina domova: Krajina jako kulturní prostor. Lomnice nad Popelkou: Jaroslav Bárta, Studio JB, s. 77– 82. ISBN 80-86512-03-7.

VALTR, P. (2001): **Exploatace krajiny z pohledu krajináře, ekologa a urbanisty**. In: PLICKA, I. (2001): Tvář naší země - krajina domova: Krajina jako kulturní prostor. Lomnice nad Popelkou: Jaroslav Bárta, Studio JB, s. 49 – 56. ISBN 80-86512-03-7.

VOREL, I. — KUPKA, J. (2011): **Krajinný ráz: identifikace a hodnocení**. Praha: České vysoké učení technické v Praze, 148 s. ISBN 978-80-01-04766-8.

WEBER, M. (2001): **Cílevědomé utváření krajiny v minulosti a současnosti**. In: PLICKA, I.

(2001): Tvář naší země - krajina domova: Krajina jako kulturní prostor. Lomnice nad Popelkou: Jaroslav Bárta, Studio JB, s. 35– 38. ISBN 80-86512-03-7.

#### Internetové zdroje:

**URL1:** Mapire. Historical Maps of the Habsburg Empire. [online]. 2016 [cit. 2016-05-21]. Dostupné z: <http://mapire.eu/en/>

**URL2:** Vojenský zeměpisný ústav v době ohrožení státu v letech 1933–1938 . Ministerstvo obrany. [online]. [cit. 2016-05-21]. Dostupné z: <http://www.army.cz/avis/publikace/vzu/kniha/1933-1938.pdf>

**URL3:** Archiv leteckých snímků (ortofotomap). Institut plánování a rozvoje hlavního města Prahy. [online]. 2016 [cit. 2016-05-21]. Dostupné z: <http://app.iprpraha.cz/js-api/app/OrtofotoArchiv/>

**URL4:** Kontaminovaná místa. CENIA, česká informační agentura životního prostředí. [online]. 2009 [cit. 2016-05-21]. Dostupné z: <http://kontaminace.cenia.cz/>

**URL5:** Prohlížeč služba WMS – Ortofoto. Geoportál ČÚZK. [online]. 2010 [cit. 2016-05-21]. Dostupné z: [http://geoportal.cuzk.cz/\(S\(qgwhyooe1ggjr3vilse4pdhj\)\)/Default.aspx?menu=3121&mode=TextMeta&side=wms.verejne&metadataID=CZ-CUZK-WMS-ORTOFOTO-P&metadataXSL=metadata.sluzba](http://geoportal.cuzk.cz/(S(qgwhyooe1ggjr3vilse4pdhj))/Default.aspx?menu=3121&mode=TextMeta&side=wms.verejne&metadataID=CZ-CUZK-WMS-ORTOFOTO-P&metadataXSL=metadata.sluzba)

**URL6:** Kulturně historické hodnoty a kompoziční jevy krajinné památkové zóny Čimelocko-Rakovnicko. NAKI KPZ. [online]. 2016 [cit. 2016-05-21]. Dostupné z: [http://kpz-naki.cz/images/dokumenty/PUBLIKACE/2013/IV\\_mapa-red.jpg](http://kpz-naki.cz/images/dokumenty/PUBLIKACE/2013/IV_mapa-red.jpg)

**URL7:** Správa CHKO Křivoklátsko. Agentura ochrany přírody a krajiny České republiky. [online]. 2016 [cit. 2016-05-21]. Dostupné z: <http://krivoklatsko.ochranaprirody.cz/charakteristika-oblasti/geomorfologie/>

**URL8:** Mapový portál. Výzkumný ústav geodetický, topografický a kartografický. [online]. 2015 [cit. 2016-05-21]. Dostupné z: [http://mapy.vugtk.cz/mapserver/index\\_wms.php](http://mapy.vugtk.cz/mapserver/index_wms.php)

**URL9:** Mapire. Historical Maps of the Habsburg Empire. [online]. 2016 [cit. 2016-05-21]. Dostupné z: <http://mapire.eu/en/>

**URL10:** Kontaminovaná místa. CENIA, česká informační agentura životního prostředí. [online]. 2009 [cit. 2016-05-21]. Dostupné z: <http://kontaminace.cenia.cz/>

**URL11:** Prohlížeč služba WMS – Ortofoto. Geoportál ČÚZK. [online]. 2010 [cit. 2016-05-21]. Dostupné z: [http://geoportal.cuzk.cz/\(S\(qgwhyooe1ggjr3vilse4pdhj\)\)/Default.aspx?menu=3121&mode=TextMeta&side=wms.verejne&metadataID=CZ-CUZK-WMS-ORTOFOTO-P&metadataXSL=metadata.sluzba](http://geoportal.cuzk.cz/(S(qgwhyooe1ggjr3vilse4pdhj))/Default.aspx?menu=3121&mode=TextMeta&side=wms.verejne&metadataID=CZ-CUZK-WMS-ORTOFOTO-P&metadataXSL=metadata.sluzba)

## 8 Přílohy

### 8.1 Seznam tabulek:

Tabulka 1: Přehled krajinných prvků .....	24
Tabulka 2: Přehled charakteristických vyhlídkových bodů.....	27
Tabulka 3: Přehled dochovaných krajinných struktur v okolí Karlovy Vsi .....	33

### 8.2 Seznam obrázků:

Obrázek 1: Skica krajiny; [zdroj: Autor, 2016] .....	5
Obrázek 2: Boží muka – bod č. 45; [zdroj: M. Petýrek, 2016].....	7
Obrázek 3: Výřez ze stabilního katastru; [zdroj: ČÚZK, 2016].....	12
Obrázek 4: Výřez z I. vojenského mapování; [zdroj: <a href="http://mapire.eu/en/">http://mapire.eu/en/</a> , 2016] .....	12
Obrázek 5: Výřez z II. vojenského mapování; [zdroj: <a href="http://mapire.eu/en/">http://mapire.eu/en/</a> , 2016] .....	13
Obrázek 6: Výřez z III. vojenského mapování; [zdroj: <a href="http://mapire.eu/en/">http://mapire.eu/en/</a> , 2016] .....	13
Obrázek 7: Skica lesní cesty; [zdroj: autor, 2016] .....	16
Obrázek 8: Analýza výškopisu; [zdroj: DMR 4G - <a href="http://ags.cuzk.cz/dmr/#">http://ags.cuzk.cz/dmr/#</a> , 2016].....	18
Obrázek 9: Výškový profil; [zdroj: DMR 4G - <a href="http://ags.cuzk.cz/dmr/#">http://ags.cuzk.cz/dmr/#</a> , 2016].....	18
Obrázek 10: Hranice řešeného území; [Ortofoto WMS – ČÚZK, 2016].....	21
Obrázek 11: Pohled na Karlovu Ves – charakteristický vyhlídkový bod č. 1; [zdroj: autor, 2016] .....	22
Obrázek 12: Pohled na zámek Leontýn – krajinný prvek s číselným označením 26; [zdroj: M. Petýrek, 2016] .....	23
Obrázek 13: Pohled na dvůr Karlov – krajinný prvek s číselným označením 13; [zdroj: autor, 2016] .....	23
Obrázek 14: Pohled ze zámeckého areálu na dvůr Karlov; [zdroj: M. Petýrek, 2016].....	26
Obrázek 15: Boží muka - Krajinný prvek s číselným označením 45; [zdroj: M. Petýrek, 2016] .....	26
Obrázek 16: Kaple svatého Václava - Krajinný prvek s číselným označením 44; [zdroj: M. Petýrek, 2016] .....	26
Obrázek 17: Krajinný prvek s číselným označením 42; [zdroj: autor, 2016].....	26
Obrázek 18: Lipová alej – charakteristický vyhlídkový bod č. 23; [zdroj: autor, 2016].....	28
Obrázek 19: Karlova Ves – charakteristický vyhlídkový bod č. 2; [zdroj: autor, 2016] .....	28
Obrázek 20: Zámek Lenotýn - krajinný prvek s číselným označením 26; .....	28
Obrázek 21: Dubová alej – charakteristický vyhlídkový bod č. 3; [zdroj: autor, 2016].....	28
Obrázek 22: Pohled na dvůr Karlov - charakteristický vyhlídkový bod č. 5; [zdroj: M. Petýrek, 2016] .....	28

Obrázek 23: Pohled na hospodářské objekty dvora Karlov – charakteristický vyhlídkový bod č. 20; .....	29
Obrázek 24: Charakteristický vyhlídkový bod č. 11; [zdroj: M. Petýrek, 2016].....	29
Obrázek 25: Charakteristický vyhlídkový bod č. 14; [zdroj: M. Petýrek, 2016].....	29
Obrázek 26: Pohled na dvůr Karlov – charakteristický vyhlídkový bod č. 8; [zdroj: M. Petýrek, 2016] .....	29

### 8.3 Seznam příloh:

1. Müllerova mapa Čech z roku 1720
2. První vojenské mapování, 1763 – 1785
3. Stabilní katastr
4. Druhé vojenské mapování, 1807 – 1869
5. Třetí vojenské mapování, 1870 – 1885
6. Letecké snímkování v roce 1938
7. Letecké snímkování v roce 1953
8. Terénní průzkumy (25. - 26. 3. a 24. 4. 2016)
9. Identifikace dochovaných krajinných struktur
10. 1 x CD s prací