

**ČESKÉ VYSOKÉ UČENÍ TECHNICKÉ V PRAZE
MASARYKŮV ÚSTAV VYŠŠÍCH STUDIÍ**

Katedra inženýrské pedagogiky

BAKALÁŘSKÁ PRÁCE

Praha 2014

Milan Hasil

**ČESKÉ VYSOKÉ UČENÍ TECHNICKÉ V PRAZE
MASARYKŮV ÚSTAV VYŠŠÍCH STUDIÍ**

Katedra inženýrské pedagogiky

Bezpečnost v prostředí školy

School safety environment

Autor:	Milan Hasil
Studijní program:	Specializace v pedagogice
Studijní obor:	Učitelství praktického vyučování a odborného výcviku
Vedoucí práce:	PhDr. Jarmila Vobořilová

Praha 2014

Prohlášení

Prohlašuji, že jsem svou bakalářskou práci vypracoval samostatně a použil jsem pouze podklady (literaturu, projekty, SW atd.) uvedené v přiloženém seznamu.

Nemám závažný důvod proti zpřístupňování této ročníkové práce v souladu se zákonem č. 121/2000 Sb., o právu autorském, o právech souvisejících s právem autorským a o změně některých zákonů (autorský zákon) v platném znění.

V Plzni 11. 04. 2015

Podpis:

Poděkování

Velice děkuji vedoucí mé práce, paní PhDr. Jarmile Vobořilové za vstřícnou pomoc a poskytnutí nezbytných informací důležitých pro vznik této práce. Dále děkuji všem zúčastněným pedagogickým pracovníkům, kteří mi pomáhali při provádění mého výzkumu. Velké poděkování patří také mé rodině za nemalou pomoc a podporu během celého studia.

Abstrakt

Tato bakalářská práce chce zmapovat stávající stav jak v oblasti bezpečnosti a ochrany zdraví při práci ve školách a školských zařízeních, tak i bezpečnost dětí, žáků a studentů. Poukázat na aspekty problematiky bezpečnosti a ochrany zdraví při výchově a vzdělávání dětí, žáků a studentů ve školách a školských zařízeních. Případně nabídnout určité možnosti a řešení ke zlepšení současného stavu.

Bakalářská práce se dělí do čtyř kapitol. První kapitola stručně popisuje, co je bezpečnost, obsahuje přehled základní legislativní úpravy v ČR a zákonných norem z oblasti bezpečnosti a ochrany zdraví při práci. Druhá kapitola detailněji rozebírá problematiku BOZP a BOZ, ujasňuje výklad základních pojmů z této oblasti, přehled dokumentace a rizikových faktorů. Třetí kapitola je o zajištění bezpečnosti v prostředí školy, přináší určité zaznamenané postřehy ze zahraničí, ale nabízí i některá řešení ke zlepšení bezpečnosti. Obsahem čtvrté kapitoly je provedený výzkum a dotazníkové šetření z oblasti bezpečnosti v prostředí školy s grafickým znázorněním a vyhodnocením výsledků tohoto šetření.

Abstract

This thesis intends to describe the existing situation in the field of occupational health and safety at schools and other educational institutions. It highlights the aspects of this topic in upbringing and education of children, pupils and students at schools and school facilities, and possibly offers some opportunities and solutions how to improve the current situation.

The thesis is divided into four chapters. The first chapter briefly describes what safety is and provides an overview of basic legislative regulations in the Czech Republic and legal standards of occupational health and safety. The second chapter discusses in detail the issues of the occupational health and safety, clarifies the interpretation of basic terms, documentation and risk factors. The third chapter describes how to provide and guarantee safety in the school facilities, it also brings certain observations recorded from abroad and offers some solutions to improve security. The fourth chapter contains the research and survey of safety in the school environment, the graphic illustration and the evaluation of the results of this research.

Klíčová slova

bezpečnost, bezpečnost práce, zákony, vyhlášky, ochrana zdraví, školství.

Key words

Safety. occupational safety, laws, regulations. health protection, school systém.

Obsah

ÚVOD.....	7
Teoretická část	9
1. Pojem bezpečnost a bezpečnost v prostředí školy	9
1.1 Pojem BOZP a jeho legislativní úprava v ČR	9
1.2 Zákon č. 258/2000 Sb. v legislativě ČR	11
2. BOZP a BOZ ve školství	15
2.1 Druhy pojmů v BOZP A BOZ	15
2.2 Dokumentace BOZP ve školách.....	17
3. Zajišťování bezpečnosti	23
3.1 Zajištění bezpečnosti v dopravě.....	26
3.1.1 Zkušenosti ze zahraničí v BOZ.....	28
Empirická část.....	34
4. Výzkum.....	34
4.1 Metody výzkumu	34
4.2 Stanovení cíle výzkumu.....	35
5. Zlepšení současného stavu BOZP a BOZ na ZŠ a SŠ	45
5.1 Kontrolní činnost ke zlepšení BOZP a BOZ.....	46
5.2 Návrhy ke zlepšení ochrany bezpečnosti.....	46
ZÁVĚR	48
Seznam obrázků	49
Seznam grafů	49
Seznam zkratk	50
Seznam příloh	51
Použitá literatura, periodika a zdroje.....	52

ÚVOD

Ve své bakalářské práci se zabývám problematikou bezpečnosti v prostředí školy. Uvedený výběr tohoto tématu nebyl náhodný, problematika bezpečnosti mi je velice blízká, neboť pracuji na operačním oddělení Městské policie Plzeň.

BOZP a BOZ je neoddělitelnou součástí vzdělávacího a výchovného procesu v našem školství. Navíc zajištění bezpečnosti žáků a studentů je v současné době více než aktuální téma. Domnívám se, že samotnou problematiku zajištění bezpečnosti bychom neměli vymezovat jen jako oblast týkající se samotné budovy školy. Nelze opomíjet například cestu dětí do školy a zpět nebo místa v okolí školy, dětská hřiště. Všechny tyto faktory jsou rizikové a mohou vážným způsobem ohrozit zmiňovanou bezpečnost. Moderní, rozvíjející se společnost s sebou přináší i svá úskalí jako například velké množství dopravních prostředků v okolí škol, uvolněnou společnost a s tím spojenou dostupnost alkoholu a jiných návykových látek a jejich distribuci.

V této své bakalářské práci se bohužel nemohu zabývat komplexní problematikou narušující a ohrožující bezpečnost žáků a studentů. Toto téma je rozsáhlé a má mnoho aspektů. Není v možnostech jednoho autora a jedné bakalářské práce zpracovat detailně tuto obsáhlou problematiku. Z celého spektra této problematiky jsem si vybral ty, které, dle mého názoru, mohou vážně ohrozit bezpečnost ve školách, nebo naopak ji případně posílit. Cílem práce je také popis různých možných alternativ, které tuto bezpečnost ovlivňují, a nalezení možných řešení. A zároveň výsledky této práce zpracovat do projektu „Bezpečné město“, který probíhá ve spolupráci s Městskou policií Plzeň a jehož součástí jsou besedy a osvěta žáků a studentů.

Teoretická část práce seznamuje s pojmem bezpečnost, legislativou z oblasti bezpečnosti a ochrany zdraví ve školách, též popisuje některé faktory ohrožující bezpečnost žáků a studentů. V teoretické části je také vložen statistický přehled Ministerstva vnitra České republiky o výskytu kriminality v populaci ČR a zaznamenané události při provozu na pozemních komunikacích, dětí a mládeže za rok 2013. Na základě statistických údajů České školní inspekce je zde graficky zpracován vývoj úrazovosti dětí, žáků a studentů v letech 2005-2014.

S ohledem na obsáhlost celé oblasti BOZP a BOZ a náročnost této problematiky práce neusiluje o komplexní pojetí celého tématu. Práce umožňuje čtenáři seznámit se se základními pravidly a povinnostmi, dokázat se orientovat ve složité právní úpravě a případně nalézt řešení ke zlepšení bezpečnosti v prostředí škol.

V empirické části se bakalářská práce zabývá výzkumem, stanovuje výzkumný problém, jednotlivé hypotézy a předkládá výběr výzkumných metod, kterými je dotazníkové šetření, rozhovor a pozorování. Též představuje a charakterizuje výzkumný vzorek, který je složen ze žáků a studentů. V závěru kapitoly seznamuje se způsobem zpracování nashromážděných dat a s výsledky výzkumu.

Teoretická část

1. Pojem bezpečnost a bezpečnost v prostředí školy

Bezpečnost patří k nejdůležitějším a nejvyšším hodnotám každé normální a fungující společnosti. Obecně platí, že pokud není zajištěna bezpečnost, nemohou se rozvíjet žádné další činnosti. Dalším možným hlediskem je objektivita a subjektivita. Pokud je stát bezpečný v objektivním smyslu, pak hodnoty, které sdílí celá společnost, nejsou v přímém ohrožení. V subjektivním smyslu by to znamenalo, že občané nemají strach z případného ohrožení těchto hodnot (Eichler, J. 2006). Autoři České bezpečnostní terminologie doporučují bezpečnost vymezit jako stav, kdy jsou na nejnižší možnou míru eliminovány hrozby pro objekt s jeho zájmy a tento objekt je k eliminaci stávajících i potencionálních hrozeb efektivně vybaven a ochoten při ní spolupracovat (Zeman, P. 2002).

Je nutné zde také poznamenat, že neexistuje pojem absolutní bezpečnost. Bezpečnost je zajištěna vždy jen do určité míry a je otázkou, zda je tato míra v dané chvíli a daném okamžiku dostatečná.

1.1 Pojem BOZP a jeho legislativní úprava v ČR

Pojem BOZP je zkratka pro „Bezpečnost a ochranu zdraví při práci“. Lze odvodit, že uvedený pojem se týká jak zaměstnanců, kteří jsou v pracovně právním vztahu, tak i osob, které vykonávají činnost nebo služby mimo pracovněprávní vztahy. Protože zaměření této práce není pouze na zaměstnance a pedagogické pracovníky, ale i na žáky a studenty, je důležité zmínit také další pojem, kterým je BOZ. Jedná se o „Bezpečnost a ochranu zdraví“, kde máme přímou souvislost s výchovou a vzděláváním žáků a studentů, a nejedná se o vztah pracovní. Pochopitelně studenti odborných škol a vyšších odborných škol při výkonu praktické části výuky a přípravy na povolání vykonávají činnost, kde lze užít pojem „při práci“. Nejedná se ovšem o práci posuzovanou dle zákoníku práce a ostatních právních předpisů. Základní legislativní úprava vychází z „Listiny základních práv a svobod“, tedy zákona č. 2/1993 Sb., kde je v článku 28 zcela jasně definováno, že zaměstnanci mají právo na uspokojivé pracovní podmínky.

BOZP je dále upravena dalšími zákony a předpisy ČR. Vedle těchto vnitřních legislativních úprav zde máme ještě Evropské právo, jež je obligatorní pro členské státy Evropské unie a postupně se promítá i do národních legislativ členských států Evropské unie, včetně ČR. Základní směrnici v oblasti BOZP je Směrnice Rady 89/391/EHS z 12. června 1989, o zavádění opatření ke zvýšení bezpečnosti a ochrany zdraví zaměstnanců při práci. Jako další závazné dokumenty, kterými se musí BOZP v našem státě řídit, jsou úmluvy Mezinárodní organizace práce.

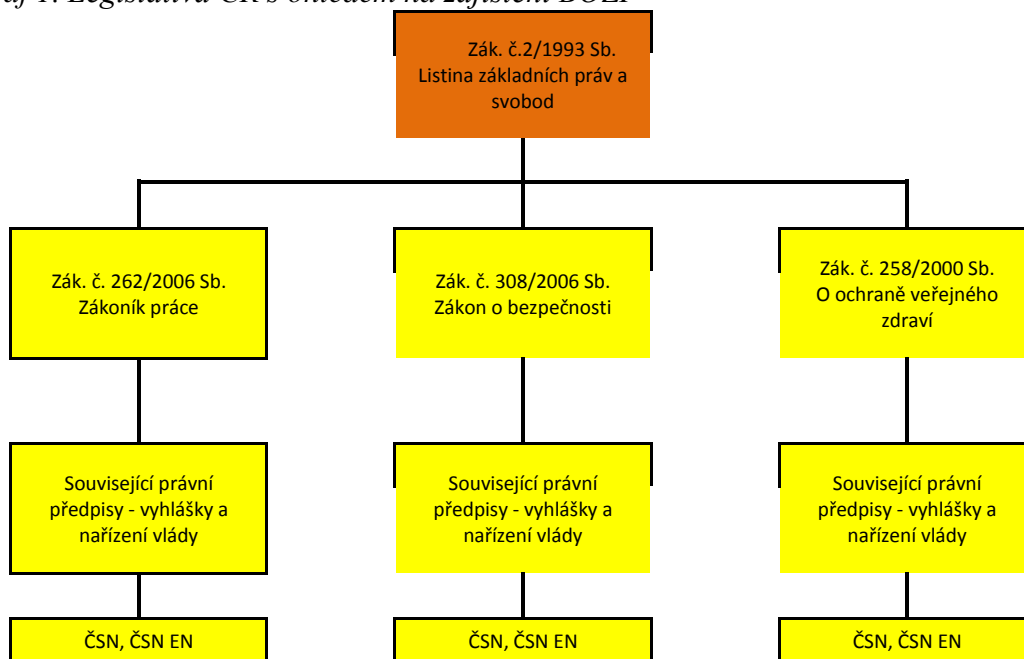
- Úmluva č. 155 o bezpečnosti a zdraví pracovníků a o pracovním prostředí
- Úmluva č. 161 o závaznosti vytvářet a udržovat bezpečné a zdravé pracovní prostředí a přizpůsobovat práci schopnostem pracovníka
- Úmluva č. 81 ve, které se stanovují požadavky na organizaci a činnost inspekce práce

Je možné vysledovat některé rozdíly v přístupu řešení BOZP v rámci legislativních úprav Evropské unie na straně jedné a předpisy a zákony ČR na straně druhé. Vždy je ovšem společný jmenovatel Bezpečnost a ochrana zdraví při práci. Dalšími společnými rysy jsou:

- zaměstnavatel zodpovídá za kvalitu a úroveň zabezpečení BOZP
- pro výkon určité práce je potřeba posouzení zdravotní způsobilosti zaměstnance
- jsou vydávána a zároveň přijímána opatření k odstranění rizikových faktorů ohrožující BOZP
- jsou vyžadována proškolení všech pracovníků v závislosti na jejich pracovním zařazení
- zaměstnavateli, ale i zaměstnancům je ukládána aktivní účast na zlepšování pracovního prostředí
- úkolem všech předpisů je trvalé zaměření na zlepšování stavu v oblasti BOZP
- průběžné vzdělávání, výcvik, proškolení, ale i evidence školení v rámci BOZP

Legislativní úprava BOZP je v současné době na standardní úrovni v rámci Evropské unie a v souladu s dokumenty a předpisy Mezinárodní organizace práce a Světové zdravotnické organizace. Problematika BOZP je velice obsáhlá, zahrnuje v rámci celospolečenské ochrany široké spektrum činností a díky tomu výčet zákonů, legislativních úprav, norem obsahuje více jak osmdesát položek.

Graf 1. Legislativa ČR s ohledem na zajištění BOZP



1.2 Zákon č. 258/2000 Sb. v legislativě ČR

Jedná se o zákon o ochraně veřejného zdraví a o změně některých souvisejících zákonů, ve znění pozdějších předpisů. Z uvedeného vyplývá, že se jedná o komplexní zákon na ochranu veřejného zdraví. S ohledem na BOZ zejména upravuje:

- ZŠ a SŠ jsou povinny zajistit, aby byly splněny hygienické požadavky upravené prováděcím právním předpisem k tomuto zákonu
- aby režim dne zohledňoval věkové a fyzické zvláštnosti dětí a mladistvých
- upravuje postup v souvislosti k předcházení, vzniku a šíření infekčních onemocnění
- ukládá povinnosti pořadateli zotavovací akce
- ukládá povinnosti provozovateli venkovních hracích ploch
- vymezuje a ukládá provozovateli stravovacího zařízení jeho povinnosti

K výše uvedenému zákonu byly vydány také další prováděcí předpisy ve formě vyhlášek. Jedná se o vyhlášky:

- Vyhláška č. 410/2005 Sb., o hygienických požadavcích na prostory a provoz zařízení a provozoven pro výchovu a vzdělávání dětí a mladistvých

- Vyhláška č. 6/2003 Sb., která upravuje hygienické limity chemických, fyzikálních a biologických ukazatelů pro vnitřní prostředí obytných místností některých staveb
- Vyhláška č. 137/2004 Sb., o hygienických požadavcích na stravovací služby a o zásadách osobní a provozní hygieny
- Vyhláška č. 148/2006 Sb., o ochraně zdraví před nepříznivými účinky hluku a vibrací

1.3 Zákon č. 309/2006 Sb. v legislativě ČR

Tento zákon č. 309/2006 Sb. upravuje další požadavky bezpečnosti a ochrany zdraví při práci v pracovněprávních vztazích a o zajištění bezpečnosti a ochrany zdraví při činnosti nebo poskytování služeb mimo pracovněprávní vztahy. Ve svém paragrafovém znění zejména určuje:

- požadavky na pracoviště a pracovní prostředí, jakož i pracovní prostředky a zařízení
- upravuje organizaci práce a pracovní postupy
- vymezuje jakým způsobem předcházet ohrožení života a zdraví
- určuje odbornou způsobilost a zvláštní odbornou způsobilost
- ustanovuje pravidla BOZP mimo pracovně právní vztahy
- určuje pravidla koordinátora BOZP na vymezených pracovištích

Znění tohoto zákona dále upravují prováděcí předpisy ve formě nařízení vlády. Jedná se o legislativní dokumenty:

- Nařízení vlády č. 361/2007 Sb., které stanovuje podmínky ochrany zdraví při práci
- Nařízení vlády č. 378/2001 Sb., jež stanoví bližší požadavky na bezpečný provoz a používání strojů, technických zařízení, přístrojů a nářadí
- Nařízení vlády č. 11/202 Sb., kterým se stanoví vzhled a umístění bezpečnostních značek a zavedení signálů
- Nařízení vlády č. 406/2004 Sb., o bližších požadavcích na zajištění BOZP v prostředí s nebezpečím výbuchu
- Nařízení vlády č. 101/2005 Sb., o podrobnějších požadavcích na pracoviště a pracovní prostředí
- Nařízení vlády č. 362/2005 stanovující bližší požadavky na BOZP na pracovištích

s nebezpečím pádu z výšky nebo hloubky

1.4 Zákon č. 262/2006 Sb. v legislativě ČR

Zákoník práce, tedy Zákon č. 262/2006 Sb., je obsáhlý a komplexní legislativní dokument, který čítá skoro čtyři sta paragrafů. BOZP je zde dotčena zejména v oblasti, která určuje:

- vymezení pracovněprávních vztahů
- pracovní dobu a dobu odpočinku
- pracovní přestávku a bezpečnostní přestávku
- bezpečnost a ochranu zdraví při práci
- pracovní podmínky zaměstnanců
- pracovní podmínky mladistvých zaměstnanců
- zabezpečení při pracovních úrazech a nemocech z povolání
- ustanovuje zástupce pro oblast BOZP

Výklad tohoto zákona dále upravují prováděcí předpisy ve formě nařízení vlády. Jedná se o nařízení vlády:

- Nařízení vlády č. 201/2010 Sb., o způsobu evidence úrazů, hlášení a zasílání záznamu o úrazu, kterým se stanovují podmínky vedení evidence a její obsah, hlášení o úrazu a jeho záznamu, hlášení smrtelného pracovního úrazu, vzor záznamu o úrazu a seznam orgánů a institucí, jimž se pracovní úraz oznamuje a kterým se zasílá záznam o úrazu
- Nařízení vlády č. 495/2001 Sb., kterým se stanoví rozsah a bližší podmínky poskytování osobních ochranných pracovních prostředků, mycích, čistících a dezinfekčních prostředků

1.5 Zákon č. 561/2004 Sb. v legislativě ČR

Zákon o předškolním, základním, středním, vyšším odborném a jiném vzdělávání (školský zákon), v §29 zcela jasně určuje, že:

- Školy a školská zařízení jsou při vzdělávání a s ním přímo souvisejících činnostech a při poskytování školských služeb povinny přihlížet k základním fyziologickým potřebám dětí, žáků a studentů a vytvářet podmínky pro jejich zdravý vývoj a pro předcházení sociálně patologických jevů.
- Školy a školská zařízení zajišťují bezpečnost a ochranu zdraví dětí, žáků a studentů při vzdělávání a s ním přímo souvisejících činnostech a také při poskytování školských služeb poskytují žákům a studentům nezbytné informace k zajištění bezpečnosti a ochrany zdraví.
- Školy a školská zařízení jsou povinny vést evidenci úrazů dětí, žáků a studentů, k nimž došlo při činnostech uvedených v odstavci 2, vyhotovit a zaslat záznam o úrazu stanoveným orgánům a institucím. Ministerstvo stanoví vyhláškou způsob evidence úrazu, hlášení a zasilání záznamu o úrazu, vzor záznamu o úrazu a okruh orgánů a institucí, jimž se záznam o úrazu zasílá.
- Ředitel školy vydává školní řád. Ten upravuje podrobnosti k výkonu práv a povinností žáků a jejich zákonných zástupců ve škole a podrobnosti o pravidlech vztahu s pedagogickými pracovníky, provozem, vnitřní režim školy, podmínky zajištění bezpečnosti a ochrany zdraví dětí, žáků, studentů a jejich ochrany před sociálně patologickými jevy, před diskriminací, nepřátelstvím, násilím a podmínky zacházení s majetkem ze strany dětí, žáků a studentů.

V přímé návaznosti na školský zákon, je Metodický pokyn Ministerstva školství, mládeže a tělovýchovy, č.j. 37 014/2005-25 k zajištění bezpečnosti a ochrany zdraví dětí, žáků a studentů ve školách a školských zařízeních zřizovaných MŠMT, který upravuje způsob postupu při zajišťování BOZ při výchově a vzdělávání dětí a žáků ve školách a školských zařízeních. Určuje:

- jakým způsobem předcházet rizikům
- vymezuje zvláštní omezení pro činnost žáků
- stanovuje zdravotní způsobilost
- výdej osobních pracovních pomůcek ve škole
- povinnost poučení žáků
- dozor nad žáky
- zvláštní pravidla při některých činnostech, jako je praktické vyučování, tělesná výchova, koupání, plavecký výcvik, lyžařský výcvik, sportovně turistické kurzy, soutěže a přehlídky, zahraniční výjezdy

- školní úraz
- sledování školní úrazovosti
- kontrolní činnost dezinfekčních prostředků

2. BOZP a BOZ ve školství

Péče o bezpečnost a ochranu zdraví při práci a stálé zlepšování pracovního prostředí zůstává i nadále rovnocennou a neoddělitelnou součástí plnění pracovních povinností. Za plnění úkolů zaměstnavatele v péči o bezpečnost a ochranu zdraví při práci odpovídají vedoucí zaměstnanci zaměstnavatele na všech stupních řízení v rozsahu svých funkcí. Povinnost zaměstnavatele zajišťovat bezpečnost a ochranu zdraví při práci se vztahuje na všechny osoby, které se s jeho vědomím zdržují na jeho pracovištích, jedná se především o žáky. Zaměstnavatel je povinen zajistit bezpečnost a ochranu zdraví zaměstnanců při práci s ohledem na rizika možného ohrožení jejich života a zdraví, která se týkají výkonu práce. Znalost předpisů k zajištění bezpečnosti práce a ochrany zdraví při práci je nezbytným předpokladem plnění stanovených povinností. (Kloub, J. 2005).

Pro bezpečnost a ochranu zdraví při výchově a vzdělávání dětí, žáků a studentů ve školách a školských zařízeních má výkon dozoru nad činností mimořádný význam. Konkrétní úkoly a podrobnosti v péči o bezpečnost a ochranu zdraví a v jejich rámci i úkoly dohledu nad dětmi a žáky škol a školských zařízení stanoví pro jednotlivé typy škol a školských zařízení obecně platné právní předpisy. Právní předpisy ale neuvádí všechny konkrétní případy (Romaněnko, J. 2006).

2.1 Druhy pojmů v BOZP A BOZ

- **BOZP** – bezpečnost a ochrana zdraví při práci. Je to souhrn vzájemných práv a povinností účastníků pracovněprávních vztahů, které za účelem ochrany života a zdraví směřují k zajištění bezpečné a neohrožené práce, dle práv a povinností mezi orgány státního dozoru na straně jedné a zaměstnavateli, nebo zaměstnanci na straně druhé, při výkonu dozoru v oblasti bezpečnosti práce (Lochmanová, Mazal, 1998).
- **BOZ** – bezpečnost a ochrana zdraví při výchově a vzdělávání dětí, žáků a studentů.
- **Ředitel školy** – je statutárním orgánem školské právnické osoby a rozhoduje ve

věcech školské právní osoby, pokud zákon č. 561/2004 Sb., o předškolní, školní, základní, střední, vyšší odborné a jiném vzdělávání (školský zákon) nestanoví jinak (Romaněnko, J. 2006).

- **Zaměstnanec** – je fyzická osoba, která má práva a povinnosti v pracovně právním vztahu k zaměstnavateli. Způsobilost zaměstnance mít v pracovněprávních vztazích práva a povinnosti, jakož i způsobilost vlastními právními úkony nabývat těchto práv a brát na sebe tyto povinnosti vzniká dnem, kdy fyzická osoba dosáhne 15 let věku, zaměstnavatel však s ní nesmí sjednat jako den nástupu do práce den, kdy tato fyzická osoba ukončí povinnou školní docházku (Romaněnko, J. 2006).

- **Dítě, žák, student** – dítě se vzdělává v mateřské škole, žák v základní škole, střední škole (gymnáziu, střední odborné škole a středním odborném učilišti), konzervatoři, základní umělecké škole a jazykové škole s právem státní jazykové zkoušky. Dále také ve školských zařízeních, která poskytují služby a vzdělávání, která doplňují nebo podporují, vzdělávání ve školách s ním přímo souvisejí nebo zajišťují ústavní ochrannou výchovu nebo preventivní výchovnou péči, a student na vyšší odborné škole (Romaněnko, J. 2006).

- **OPP** – osobní ochranné pracovní prostředky jsou takové, které svým použitím musí chránit zaměstnance před riziky, nesmí ohrožovat jejich zdraví, nesmí bránit při výkonu práce a musí splňovat požadavky stanovené prováděcím předpisem (Romaněnko, J. 2006).

- **Škola** – je společenská instituce, jejíž tradiční funkce je poskytovat vzdělání žákům příslušných věkových skupin v organizovaných formách podle určitých vzdělávacích programů. Stala se místem socializace žáků podporujících jejich osobnostní a sociální rozvoj, připravujícím je na život osobnostní, pracovní a občanský (Průcha, Walterová, Mareš, 1995).

- **Školská zařízení** – soustavu předškolních zařízení, základních a středních škol doplňují ještě tzv. školská zařízení zřizovaná zpravidla na úrovni jednotlivých předškolních zařízení, základních a středních škol, a to obvykle orgány, které zřídily příslušná předškolní zařízení a školy. Většinou však školská zařízení přísluší zřizovat školským úřadům a ty pak také zpravidla ekonomicky zabezpečují jejich činnost. K těmto školským zařízením patří např. školní družina, školní jídelna, školní knihovna, domov mládeže, dětský domov, dětský výchovný ústav, diagnostické ústavy, ale i škola v přírodě, státní jazyková škola, pedagogicko-psychologická poradna aj. (Lochmanová, Mazal, 1998).

- **Riziko** – uměle vytvořený hypotetický pojem s celou řadou interpretací. Riziko je například nebezpečí, možnost utrpění škody, nebo pravděpodobnost škody. Pro praxi bezpečnosti práce nejlépe vyhovuje definice rizika jako kombinace pravděpodobnosti výskytu určité nežádoucí situace a závažnosti jejich následků.¹
- **Prevence rizik** – jsou to veškerá ustanovení nebo opatření, která jsou zavedena nebo se plánují zavést na všech stupních činností k prevenci nebo snížení rizik. Nelze-li tato rizika odstranit, je zaměstnavatel povinen je vyhodnotit a přijmout opatření k jejich působení tak, aby ohrožení bezpečnosti a zdraví zaměstnanců bylo minimalizováno.²
- **Úraz** – je poškození zdraví, které vzniká většinou náhle působením vnější síly, která přesahuje svojí intenzitou adaptační možnosti lidského organismu. Úrazy nás omezují v prožívání života jako takového v celé své celistvosti. Působí nám bolest a komplikují začlenění do společnosti a běžného života. Rovněž zapříčiňují i poruchy motorických kognitivních funkcí. I nepatrný úraz v mozku může vést k problémům s pamětí, učením a následující výkonností ve škole (Grivina a kolektiv, 2003).
- **Školní úraz** – je úraz (újma na zdraví), který se stal dětem nebo žákům při vyučování ve školách nebo při výchově v mimoškolních výchovných zařízeních nebo v přímé souvislosti s nimi. Za školní úraz se nepovažuje úraz žáka, který se stane při cestě do školy a zpět.³

2.2 Dokumentace BOZP ve školách

Přehledná dokumentace vedená zaměstnavatelem, tedy školou, školským zařízením, umožňuje snadné sledování a vyhodnocování vzniku možných rizik v rámci BOZP. Z tohoto důvodu je potřeba zdůraznit, aby vedená dokumentace byla vedena správně a pečlivě odpovědnými pracovníky, nebo pověřenými pracovníky z důvodu případné kontroly. Jedná se zejména o:

- doklady o stavu budovy a všech dalších prostor, zejména doklady o kolaudaci budov, dílen, laboratoří, tělocvičen, a dále o stavební a projektovou dokumentaci objektů

¹ Zákon č. 262/2006 Sb.- Zákoník práce, § 102

² Zákon č. 262/2006 Sb.- Zákoník práce, § 102

³ Metodický pokyn MŠMT č.j. 37 014/2005-25, čl. 21

- doklady o každoročních předepsaných prověrkách bezpečnosti a ochrany zdraví při práci na všech pracovištích zaměstnavatele
- zprávy o předepsaných revizích, zkouškách a kontrolách a kontrolách technických zařízení a vybavení
- dokumentace ke kotelně a jejímu provozu
- školní řád nebo provozní řád
- rozvrh vyučovacích hodin a dozorů nad žáky
- provozní řád dílen, laboratoří, tělocvičen, hřišť a odborných učeben
- zápisy o provedeném školení a přezkušování zaměstnanců a žáků
- evidence pracovní doby včetně přesčasové práce
- kniha úrazů a záznamy o úrazech zaměstnanců dětí, žáků a studentů, případně lékařské posudky
- evidence uznaných nemocí z povolání
- rozbor pracovní a školní úrazovosti
- zprávy o šetření příčin smrtelných pracovních úrazů a smrtelných úrazů dětí, žáků a studentů
- dokumentace zdravotní způsobilosti zaměstnanců
- dokument o pracích a pracovištích zakázaných ženám, těhotným ženám, matkám do konce devátého měsíce po porodu a mladistvým
- seznam poskytovaných osobních ochranných prostředků a mycích, čistících a desinfekčních prostředků
- evidence používaných osobních ochranných pracovních prostředků
- dokumentace k ustavení bezpečnostních techniků včetně jejich pracovní náplně
- jmenování obsluhy technických zařízení
- kniha závad
- zápisy o výsledcích kontrol provedených příslušnými orgány
- zajištění první pomoci
- vyhledávání a vyhodnocování rizik, opatření k odstranění rizik a k omezení jejich působení na zaměstnance a k vhodné organizaci bezpečnosti a ochrany zdraví zaměstnanců a žáků při práci a vzdělávání
- provozní řád

2.3 Rizika a jejich prevence

Zajištění bezpečnosti a ochrany zdraví při práci a vzdělávání žáků a studentů je základním předpokladem správného fungování škol a školských zařízení. Je zjevné, že zavádění a aplikace různých preventivních opatření ke zvýšení bezpečnosti a ochrany zdraví a důsledné dodržování dozoru nad žáky nikdy nevyloučí možnost vzniku pracovního, nebo školního úrazu.

Tabulka 1. Rizikové faktory ve školním prostředí

POPIS	KLASIFIKACE RIZIKA
Exkurze, výlety, lyžařský a turistický kurz	velké
Pohyb po schodištích	střední
Pohyb po cestách a chodbách	malé
Pohyb žáků ve třídách	malé
Výuka TV a sportovní činnost	střední
Obsluha elektrických zařízení v laboratořích	střední

Rizikové chování, někdy též sociálně nežádoucí chování, je pojem posledních let, který nahrazuje pojem v dnešní době již zastaralý – sociálně patologické jevy. Starý pojem „sociálně patologické jevy“ se však stále používá v některých platných legislativních dokumentech, a proto jej musíme respektovat, přestože jeho užívání aktivně nepodporujeme. Rizikovým chováním rozumíme takové vzorce chování, v jejichž důsledku dochází k prokazatelnému nárůstu zdravotních, sociálních, výchovných a dalších rizik pro jedince i pro společnost. Vzorce rizikového chování přitom považujeme za soubor fenoménů, jejichž existenci a důsledky je možné podrobit vědeckému zkoumání a které lze ovlivňovat preventivními a léčebnými intervencemi. Za prevenci rizikového chování považujeme jakékoli typy zdravotních, sociálních, výchovných či jiných intervencí směřující k předcházení rizikového chování, zamezující jeho další vývoj, zmírňující již existující formy a projevy rizikového

chování nebo pomáhající řešit jeho důsledky ((Bártík, P, a kolektiv, 2010).

Prevenzi rizikového chování ve školách a školských zařízeních můžeme kvalifikovat jako jakýkoliv typ zdravotní, sociální, výchovné či jiné intervence, která směřuje a napomáhá nám v předcházení výskytu rizikového chování, zamezuje jeho dalšímu šíření, zmírňuje, nebo zcela eliminuje již existující formy a projevy rizikového chování a v neposlední řadě má jako cíl řešit důsledky tohoto chování.

Podle zjištění České školní inspekce je nejvyšší rizikovou skupinou věková hladina žáků a studentů mezi 12 až 16 rokem. Příčinou mohou být somatické i psychické změny v pubertě, zvýšení fyzické síly, snížení schopnosti pohybové koordinace, vzestup sebevědomí a snaha zaujmout okolí svým výkonem. Dalším rizikovým faktorem je přeceňování vlastních sil, riskování, což může často mít závažné až fatální důsledky. Naopak nejméně rizikovou skupinou jsou žáci mezi 6 a 7 lety. Zde v rizikosti jejich chování hrají roli určité aspekty z neznámého prostředí a ignorování nebezpečí, typické pro tuto věkovou skupinu.

Účelem všech preventivních opatření tedy je, aby se zabránilo a předcházelo všem ohrožujícím faktorům, které mohou vést k ohrožení bezpečnosti a zdraví zaměstnanců, žáků, studentů, ale i ke škodám na majetku. Tato preventivní opatření spočívají především v důsledném dodržování všech právních a ostatních předpisů k zajištění bezpečnosti a ochrany zdraví při práci. Jedná se zejména o povinnosti zaměstnavatelů a zaměstnanců vyplývající ze zákoníku práce. V oblasti školství se jedná zejména o tyto povinnosti zaměstnavatele:

- vyhledávat, posuzovat a hodnotit rizika možného ohrožení bezpečnosti a zdraví a informovat o nich zaměstnance
- seznamovat zaměstnance, žáky a studenty s konkrétními předpisy a zásadami bezpečné práce a provádět pravidelné ověřování znalosti příslušných předpisů k zajištění BOZP
- bezodkladně zjišťovat a odstraňovat příčiny pracovních a školních úrazů, provádět jejich následné odškodňování
- na základě informací získaných rozбором příčin pracovní a školní úrazovosti provádět účinná preventivní opatření včetně kontroly jejich realizace

- organizovat nejméně jednou v roce prověrky BOZP na všech pracovištích v dohodě s příslušným odborovým orgánem a zjištěné nedostatky včas odstranit
- provádět předepsané kontroly a revize stavu technického zařízení a zjištěné závady odstraňovat ve stanovených termínech
- poskytovat dle vlastního seznamu stanovené funkční osobní ochranné pracovní prostředky a jejich používání kontrolovat
- dodržovat zákaz kouření ve školách a školských zařízeních
- zajišťovat předepsané zdravotní prohlídky zaměstnanců
- zajišťovat zvláštní pracovní podmínky ženám, mladistvým a zaměstnancům se změněnou pracovní schopností

2.4 Pracovní a školní úrazy

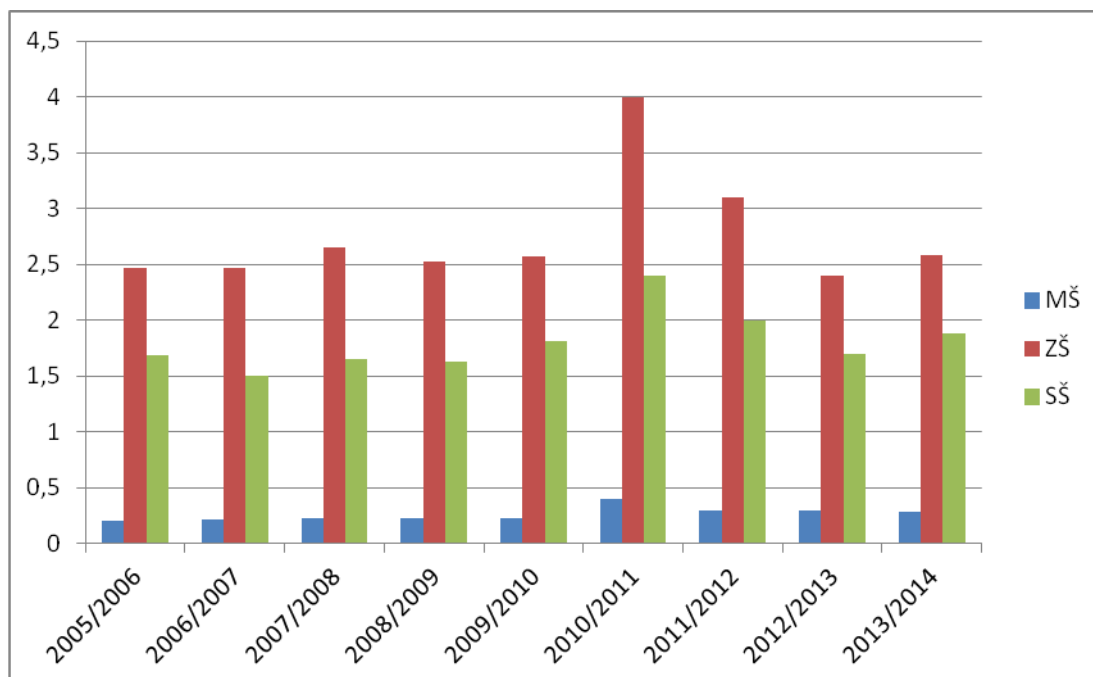
Pracovní úraz – Za pracovní úraz se považuje jakékoliv poškození zdraví nebo smrt, ke kterému došlo u zaměstnance při plnění pracovních úkolů, nebo v přímé souvislosti s ním. Jako pracovní úraz se posuzuje také úraz, který zaměstnanec utrpěl pro plnění pracovních úkolů.

Druhy pracovních úrazů:

- smrtelné
- vyžadující hospitalizaci zaměstnance delší než 5 dní
- s pracovní neschopností delší než 3 kalendářní dny
- bez pracovní neschopnosti, nebo s pracovní neschopností 3 kalendářní dny a kratší

Smrtelným pracovním úrazem je takové poškození zdraví, které způsobilo smrt po úrazu, nebo na jehož následky zaměstnanec zemřel nejpozději do 1 roku (Kloub, J. 2005).

Graf 2. Vývoj úrazovosti ve školách a školských zařízeních, dle indexu ČŠI



Zdroj: www.csicr.cz

Výše uvedený graf nám přehledně ukazuje vývoj školních úrazů v období let 2005-2014. Jak vyplývá z výroční zprávy ČŠI ve školním roce 2013/2014 bylo v jednotném záznamovém systému zaregistrováno 31 441 záznamů o úrazech. V porovnání s předchozím školním rokem, kdy bylo evidováno 29 191 záznamů, je absolutní počet úrazů o 2 250 vyšší, což představuje nárůst o 7,7 %. Ve školním roce 2013/2014 byly zaznamenány dva smrtelné úrazy. Nejvyšší počet úrazů dlouhodobě a z grafu je to zcela patrné, vykazují základní školy. Například v období 2013/2014 na 827 655 žáků ZŠ, připadlo 21 315 úrazů.

Školní úraz – Definice školního úrazu již byla zmiňována výše a vyplývá z Metodického pokynu MŠMT č.j. 37 014/2005-25, čl. 21. Pro úplnost ji zopakují. Jedná se o úraz (újma na zdraví), který se stal dětem nebo žákům při vyučování ve školách nebo při výchově v mimoškolních výchovných zařízeních, nebo v přímé souvislosti s nimi. Za školní úraz se nepovažuje úraz žáka, který se stane při cestě do školy a zpět. ⁴

Druhy školních úrazů:

- které nezpůsobily nepřítomnost dítěte, žáka nebo studenta
- které způsobily nepřítomnost dítěte, žáka nebo studenta
- smrtelné

Za smrtelný úraz dítěte, žáka a studenta se nově považuje takové poškození zdraví, které způsobilo dítěti, žákovi nebo studentovi smrt po úrazu, nebo na jehož následky žák nebo student zemřel nejpozději do jednoho roku od vzniku úrazu (Kloub, J. 2005).

S ohledem na široké spektrum škol a školských zařízení lze odvodit, že se zde setkáme s mnoha druhy úrazů, které lze dále členit dle působení vnějších vlivů na postiženého:

- Chemický účinek (poleptání a nadýchání se jedovatých zplodin)
- Elektrický výboj (zasažení elektrickým proudem)
- Traumatologická poškození (rány a poškození kostních tkání)
- Otřes mozku
- Cizí tělesa
- Poranění smyslových orgánů
- Utonutí
- Termická poškození (účinky tepla a účinky chladu)
- Fyzikální účinky (vibrace a hluk)
- Účinky záření (nízkofrekvenční, vysokofrekvenční, magnetické, infračervené a ultrafialové)

3. Zajišťování bezpečnosti

Při zajišťování bezpečnosti a ochrany zdraví dětí, žáků a studentů je vždy potřeba důsledně vycházet z již zmiňované preventivní činnosti. Tuto preventivní činnost můžeme rozdělit na dvě části. A to aktivní preventivní činnost a pasivní preventivní činnost. U aktivní prevence je prvořadý úkol zvyšování povědomí o všech možných rizicích a tím vést všechny žáky a studenty, aby se sami chovali zodpovědně. Pasivní prevencí rozumíme aktivní činnost všech pedagogických pracovníků, řídicích orgánů škol, zřizovatele, ale i státu a orgánů města a obcí zodpovědných za zajišťování bezpečnosti. Právě jejich úkolem je zabezpečit nebezpečná místa, nebezpečné věci a zařídit všeobecnou informovanost o bezpečnostních rizicích.

⁴ Metodický pokyn MŠMT č.j. 37 014/2005-25, čl. 21

Vyhodnocování případných rizik ohrožující BOZ u dětí, žáků a studentů nemůžeme pochopitelně zúžit jen na školu a školská zařízení. Oblasti, které mohou vážným způsobem ohrozit tuto bezpečnost, nacházíme v těsné blízkosti škol, na cestě do školy a zpět, na dětských hřištích apod. Pokud zvážíme všechny okolnosti, vyhodnotíme je, můžeme určit okruh těchto oblastí. Jedná se zejména o rizika:

- ve škole
- na cestě ze školy a zpět
- na hřištích a sportovištích
- v dopravě
- sociální klima (detekce agrese a šikany)
- ve veřejných prostorech a prostředcích hromadné dopravy

Jednou z dalších možností ohrožující bezpečnost je samotné chování dětí, žáků a studentů, které se projevuje jejich vlastním rizikovým chováním a přítomností dalších sociálně patologických jevů. Definici rizikového chování jsem již uvedl. Projevy rizikového chování můžeme specifikovat a shrnout do oblastí:

- násilí, týrání, zneužívání, šikana a záškoláctví
- kriminalita, vandalismus, delikvence
- užívání návykových látek (OPL, alkoholu, cigaret)
- poruchy příjmu potravin (bulimie, anorexie)
- sekty a různá náboženská hnutí
- xenofobie, rasismus, intolerance a antisemitismus
- ohrožování mravní výchovy mládeže
- komerční sexuální zneužívání dětí
- netolismus (závislost na internetu, televizi) a gambling

Jako příklad určité části rizikového chování dětí, žáků a studentů zde uvádím statistickou tabulku Ministerstva vnitra o spáchaných trestných činech vybranou věkovou skupinou na celém území ČR.

Tabulka 2. Přehled kriminality dětí a mládeže za rok 2013

Policejní prezidium ČR			z toho	Spácháno skutků		Stíháno
Statistika kriminality za rok 2013		Zjištěno	ukončeno	Nezletilí	Mladiství	
TSK	Název		prověřování	1-14 let	15-17 let	Celkem
101-106	Vraždy celkem:	182	167	3	7	187
101-190	Násilné činy celkem:	18 689	15 756	274	677	13 133
201-290	Mravnostní činy celkem:	2 109	1 706	101	216	1 335
TSK	Název		prověřování	1-14 let	15-17 let	Celkem
311-390	Krádeže vloupáním celkem:	62 384	55 347	217	897	10 197
411-490	Krádeže prosté celkem:	125 573	113 019	299	1 002	20 642
311-590	Majetkové činy celkem:	209 351	185 733	590	2 052	36 384
TSK	Název		prověřování	1-14 let	15-17 let	Celkem
611-690	Ostatní krim. činy celkem:	30 316	27 900	260	659	21 534
721-790	Zbývající kriminalita celkem:	34 522	31 987	31	122	30 046
TSK	Název		prověřování	1-14 let	15-17 let	Celkem
801-890	Hospodářské činy celkem:	30 376	23 681	30	119	15 247
101-690	Obecná kriminalita celkem:	260 465	231 095	1 225	3 604	72 386
101-903	CELKOVÁ KRIMINALITA:	325 366	286 765	1 286	3 845	117 670

Zdroj: www.mvcr.cz

Zcela konkrétně se problematikou rizikového chování a jevů s tím spojených, jako je například uvedená trestná činnost a související sociálně patologické chování, zabývá primární prevence, která je dále členěna na specifickou primární prevenci a nespecifickou primární prevenci.

Specifickou prevenci lze rozdělit celkem do tří skupin provádění. Tyto úrovně jsou vydefinovány v závislosti na tom, jaká je intenzita programu, jaké prostředky a nástroje program využívá, na jaké úrovni zapojení/participace je cílová skupina atd. Do značné míry implikuje toto rozdělení také kapacitní možnosti dané úrovně provádění programu, neboť předchozí charakteristiky de facto přímo limitují, jak a pro kolik osob a kde vůbec může být daný program realizován. Obecně platí, že čím větší je hloubka a intenzita programu, tím více využívá speciálně pedagogických, psychologických a psychoterapeutických technik a postupů. To tedy automaticky znamená, že se s každou úrovní zásadně zvyšují požadavky na vzdělání a celkovou profesní erudici realizátora programu. Některé z nejvíce specializovaných náročných programů mohou realizovat již výhradně pracovníci s psychologickým a minimálně poradenským vzděláním (Bártík, P, a kolektiv, 2010, s. 42).

Dělení specifické prevence:

- všeobecná primární prevence (jedná se o běžnou preventivní činnost, která ve svém programu zohledňuje pouze věkovou odlišnost jedinců a některé případné sociální faktory)
- selektivní primární prevence (zde se naopak jedná o preventivní činnost, která je zaměřena na skupiny osob, u nichž je předpoklad, nebo již přítomen rizikový faktor, pro vznik a vývoj různých forem rizikového chování)
- indikovaná primární prevence (jedná se o program, který je výhradně zaměřen na jedince, kteří jsou výrazně vystaveni působení různých rizikových faktorů, nebo se u nich již projevíly znaky rizikového chování)

3.1 Zajištění bezpečnosti v dopravě

Zajištění bezpečnosti v dopravě, ve smyslu ochrany dětí a žáků a studentů, se věcně týká především osobní, nákladní, ale i hromadné dopravy. Uvedená doprava zvyšuje pochopitelně komfort, mobilitu jednotlivce, rychlost v přepravě. Na druhé straně si vybírá svoji daň v podobě oběti na životech, zdraví nás všech a dramatickém poškození životního prostředí. Dalším negativem je právě snižující se bezpečnost na komunikacích a tím ohrožení zmíněné populace. Obava o své děti spojená s dopravním provozem hlavně ve městech pronásleduje pravděpodobně každého rodiče, který například ráno nevypravuje své dítě do školy a nemá možnost jej doprovodit osobně do školy. Jako preventivní opatření k zajištění bezpečnosti v dopravě můžeme vytyčit některá kritéria k zajištění bezpečnosti:

- zvyšování dopravní bezpečnosti dětí, žáků a studentů (reflexní prvky, řízení dopravy v nejbližším okolí školy)
- podpora chůze a cyklistiky na cestě do školy
- změna dopravních návyků při cestě do školy (využívání prostředků hromadné dopravy)
- snižování dopravního zatížení v okolí škol
- aktivní dopravní výchova (žáci a studenti jsou seznamováni s dopravní problematikou a předpisy v dopravě)
- zapojení široké veřejnosti do problematiky
- spolupráce školy, rodičů a veřejné správy

Tabulka 3. Přehled událostí v dopravě dětí a mládeže za rok 2013

VINÍK ZAVINĚNÍ NEHODY ROK 2013	POČET NEHOD	TJ. % Z CELKOVÉHO POČTU	INDEX	POČET USMRČENÝCH	TJ. % Z CELKOVÉHO POČTU
ŘIDIČEM MOTOROVÉHO VOZIDLA	72 383	85,8	102,8	528	90,6
ŘIDIČEM NEMOTOROVÉHO VOZIDLA	2 521	3	102,2	27	4,6
Z TOHO DĚTMI	228	0,4	81	1	0
CHODCEM	1 132	1,3	87,6	22	3,8
Z TOHO DĚTMI	405	0,6	80,8	0	0

Zdroj: www.mvcr.cz

Jak lze odvodit z příložené statistiky Ministerstva vnitra při zajišťování bezpečnosti a ochrany zdraví, dětí, žáků a studentů v silniční dopravě musíme zohlednit některé faktory. Máme zde obecně účastníky silničního provozu, které můžeme označit jako chodce, cyklisty, ale i ty, kteří již vlastní řidičské oprávnění, tedy i řidiče. V rámci první skupiny jsou žáci v tomto věku vedeni k správnému chování v dopravě inscenačními způsoby, nebo metodou spočívající v otázkách a odpovědích, které řeší určité modelové situace v dopravě a tím posilují u této skupiny vědomí závažnosti dopravní problematiky. Nedílnou součástí v dopravní výchově v tomto věku je praktický, kvalifikovaně vedený výcvik na dopravním hřišti. Problematika prevence a zvyšování bezpečnosti u skupiny druhé je o to závažnější, že se jedná již o řidiče, tedy přímé účastníky silničního provozu. Za jednu z možných cest je považováno emotivní působení a ukázka reálných dopadů dopravní nehody nejen na oběť dopravní nehody, ale i na její nejbližší okolí. Mnoho nezasvěcených lidí má dojem, že dopravní nehodou na silnici vše končí. Proto každý projekt, který by byl založený na citovém působení prostřednictvím konfrontace s obětí dopravní nehody, se může stát významným faktorem k ovlivnění chování zejména mladých řidičů (Stojan, M. 2009, s 50).

Není možné zde nezmínit další riziko, které významně ohrožuje bezpečnost a zdraví.

Tímto rizikem je míněna přeprava v prostředcích hromadné dopravy. Přeprava v těchto prostředcích hromadné dopravy se pochopitelně řídí příslušným přepravním řádem. Z přepravního řádu lze aplikovat určité standardy, které je potřeba dodržovat zvláště při přepravě žáků a studentů.

- vyčkat příjezdu prostředku hromadné přepravy pouze na místě označeném jako zastávka hromadné dopravy
- při čekání na prostředek hromadné dopravy je nutno stát v bezpečné vzdálenosti od okraje této zastávky, aby nedošlo k zachycení vozidlem
- po příjezdu vozidla ukázněně nastoupit a netlačit se
- v hromadných skupinách, případně s pedagogickým doprovodem, je žádoucí utvořit k nastoupení do vozidla dvojstup kolmo k vozidlu tak, aby byli všichni dobře vidět z místa řidiče
- při vstupu do vozidla využít pouze dveří, která jsou určena k nastupování
- po nastoupení se nezdržovat v prostoru určenému k vystupování a postoupit dál do vozidla
- po nastoupení do vozidla se přepravovaná osoba posadí na nejbližší volné sedadlo, není-li tato možnost, využije k přidržení po dobu přepravy tyčí nebo madel k tomu určených
- k zajištění bezpečného výstupu vyčká přepravovaná osoba úplného zastavení vozidla, k vystoupení využije pouze dveří pro výstup
- k opuštění zastávky a případnému přecházení vozovky na druhou stranu je vhodné vyčkat, až vozidlo hromadné dopravy opustí zastávku, to neplatí, je-li přecházení upraveno světelnou signalizací

3.1.1 Zkušenosti ze zahraničí v BOZ

S podobnou problematikou zajištění bezpečnosti žáků a studentů v dopravě při cestě a přepravě do školy s jakou se potýká Česká republika, řeší všechny evropské země, ale také i v zámoří. Příkladem může být třeba USA. Pravděpodobně všichni známe z filmů velké žluté školní autobusy určené výhradně k bezpečné přepravě dětí do školy.

Pokud zůstaneme na evropském kontinentě, jako velice zdařilá opatření se z mého pohledu jeví pravidla k zajištění bezpečnosti striktně praktikovaná v Anglii. Pokud

začneme u každodenní cesty do školy, je zde vyžadován po zákonných zástupcích dětí, až do dovršení jedenácti let, každodenní doprovod rodičů, au-pair případně chůvy. Podotýkám, nejen při cestě do školy, ale i zpět. Dítě se u školy vždy předává dospělé, právně způsobilé osobě a to jak ráno tak i po skončení vyučování. Starší školáci využívají pro přepravu do škol, podobně jako je tomu například v USA, školní autobusy. Ty vlastní ve většině případů sama škola, nebo je provozuje najatá místní firma. Přítomnost asistentů na přechodu pro chodce v blízkosti škol je v Anglii samozřejmostí.

Přítomnost asistentů v dopravě u škol, na přechodech pro chodce a vysoce frekventovaných úsecích pozemních komunikací, kde se tvoří kolony, jsem zaznamenal i v Chorvatsku. Konkrétně ve městě Omiš. Nejedná se o asistenty, kteří výlučně zajišťují bezpečné přecházení školáků a s tím související činnosti. Začátkem měsíce června jsou tyto asistenti rekrutováni ve velké většině z řad vysokoškoláků. Pochopitelně v závěru školního roku se jejich činnost opravdu soustředí do těsné blízkosti škol. S příchodem prázdnin, plného nástupu sezony a s tím spojenou záplavou turistů, je jejich výlučnou náplní práce regulace a řízení dopravy na nejvytíženějších úsecích komunikací a v historických centrech města. Následně v září, s příchodem nového školního roku, se opět jejich aktivita přesouvá ke školám.

Obrázek 1. Příklad zajištění bezpečnosti u škol v Anglii



Zdroj: foto archiv autora

Obrázek 2. Příklad asistenta dopravy v Chorvatsku



Zdroj: foto archiv autora

Obdobné preventívne riešenie pri zajištění bezpečnosti a ochrany zdravia žáků a studentů ohrožených nárůstem dopravy jako v Chorvatsku jsem měl možnost osobně vidět také na jihu Itálie ve městě Pizzo. Rozdíl spočíval pouze v tom, že se jednalo o zaměstnance města, který vykonával tuto asistenční činnost v přímé spolupráci s policisty. Jeho hlavní úkol byl jednak zaměřen na všechny děti a jejich bezpečné přecházení, dále pak eliminaci rizikových faktorů dopravy u škol. Druhý již preventivní úkol spočíval v trvalé přítomnosti v blízkosti školy po celou dobu vyučování.

Pravděpodobně každého, v souvislosti s prací těchto asistentů, napadne otázka jejich pravomocí. V uvedených případech se v žádném případě nejedná o policisty ani úřední osoby. Smyslem této činnosti je posílit bezpečnost. Osobně zde vidím silné propojení s preventivní činností. Již jen přítomnost této pověřené osoby může odvrátit i jiná rizika, než jsou ta odvíjející se ze silničního provozu.

Stejně jako v zahraničí, tak i v České republice začíná fungovat spolupráce a efektivní využívání těchto asistentů v rámci PČR a Městské policie. Konkrétně Městská policie

Plzeň již dokonce druhým rokem, využívá práce těchto asistentů. Ano, je pravda, že není možné vidět tyto asistenty při řízení dopravy, jako tomu je ve zmíněném příkladě z Chorvatska. Je to dáno tím, že v rámci ČR je legislativní úprava striktní a v zákoně o provozu na pozemních komunikacích je zcela jasně uvedeno, kdo může řídit provoz, zastavovat vozidla a podílet se na usměrňování provozu na pozemních komunikacích. Činnost těchto asistentů je preventivní, případně „hlásná“. V předem určených lokalitách, v těsné blízkosti škol, třeba na začátku a koncem školního roku, je jejich fyzická přítomnost na těchto místech přímo zásadní a u Městské policie Plzeň se stává běžnou praxí. Hlídky asistentů mají telefonický kontakt s operačním oddělením Městské policie Plzeň a v případě nutnosti je na místo vyslána hlídka strážníků. V závažnějších případech mohou asistenti sami zasáhnout. Ustanovení § 76 odst. 2 Trestního řádu jasně konstatuje: „Osobní svobodu osoby, která byla přistižena při trestném činu nebo bezprostředně poté, smí omezit kdokoli, pokud je to nutné ke zjištění její totožnosti, k zamezení útěku nebo k zajištění důkazů. Je však povinen tuto osobu předat ihned policejnímu orgánu, příslušníka ozbrojených sil může též předat nejbližšímu útvaru ozbrojených sil nebo správci posádky. Nelze-li takovou osobu ihned předat, je třeba některému z uvedených orgánů omezení osobní svobody bez odkladu oznámit.“⁵

Určitě by se v těchto případech jednalo o zcela mimořádnou situaci, kterou si nikdo nepřeje. Smyslem činnosti těchto asistentů je svou přítomností předcházet ohrožení bezpečnosti a napomáhat zabezpečení veřejného pořádku. V dnešní době, kdy se snažíme posílit BOZ žáků a studentů, je toto opatření určitý příspěvek dosažení tohoto cíle.

3.2 Podíl kamerového systému na BOZ

Hlavním úkolem všech kamerových systémů ve městech a obcích je zajistit dohled a monitorování předem vybraných rizikových lokalit, případně dopravních uzlů. Cílem těchto systémů je další zvýšení bezpečnosti v těchto lokalitách a pochopitelně plnit i úlohu prevence. Díky osobní praxi mohu konstatovat, že instalací kamerového systému v Plzni v roce 1997 bylo dosaženo požadovaného zvýšení bezpečnosti v ulicích města.

⁵ Zákon č. 141/1961 Sb.- Trestní řád, § 76, odst. 2

V obecné rovině platí, že díky těmto systémům dochází ke zlepšení úspěšnosti zásahů proti pachatelům trestné činnosti, proti narušování veřejného pořádku, ale hlavně je možnost těmto činům předcházet.

Je veřejným tajemstvím, že je na tyto kamerové systémy pohlíženo občany ne zcela pozitivně. Toto negativní vnímání je spojeno především s obavou, jakým způsobem je nakládáno se záznamy, tedy osobními údaji občanů, kteří jsou monitorováni. Všechny tyto obavy jsou ovšem neopodstatněné. Nejenže musí být každý občan informován o skutečnosti, že je v daném místě monitorován, ale především musí zřizovatel monitorovacího systému při používání městského kamerového systému dodržovat dotčená ustanovení Zákona č. 101/2000 Sb., o ochraně osobních údajů. Pokud mám být konkrétní v příkladu - Městská policie Plzeň na svém portálu zveřejňuje aktuálně všechna stanoviště provozovaného kamerového systému.

Mnohé školy zřizují a rozšiřují svoje vlastní monitorovací a kamerové systémy v rámci zvyšování bezpečnosti a ochrany zdraví svých žáků a studentů. Podobně jako města narážejí školy a školská zařízení na problém s legislativní úpravou již zmíněného zákona o ochraně osobních údajů. Úřad na ochranu osobních údajů vydal v roce 2006 určité právní stanovisko k tomuto monitoringu a instalaci kamerových systémů v budovách škol a školských zařízení. Bohužel z tohoto dokumentu lze pouze rámcově stanovit, že:

- systém nesmí nadměrně zasahovat do soukromí, ochrana práva jednotlivce by měla být vždy zohledněna ve vztahu k zájmům provozovatele školy nebo školského zařízení a co nejméně zasahovat do těchto práv žáků a studentů
- školy musí mít zřejmý a velmi závažný důvod, pro který je kamerový systém instalován, a tato příčina neumožňuje použít jiný, méně invazivní prostředek zasahující do soukromí žáků a studentů, zároveň musí být zjevné, že se jedná o BOZ a ochranu majetku
- musí být stanovena doba uchovávání záznamů, rámcově v délce několika dnů
- před uvedením systému do provozu by měl být vypracován projekt rozmístění kamer a instalace jednotlivých sledovacích a záznamových zařízení, včetně stanovení časového režimu pro provoz jednotlivých snímacích stanovišť, tento projekt by měl být kritériem pro posouzení funkčnosti systému z pohledu zákona o ochraně osobních údajů⁶

⁶http://www.ucitelskenoviny.cz/nastenka_clanek.php?odkaz=kamery.html

I přes toto právní stanovisko bohužel dochází k určitému rozporu s Úřadem na ochranu osobních údajů. Domnívám se, že záměrem škol není nijak ohrožovat práva a ochranu osobnosti žáků a studentů. Všechny tyto systémy mají jako svůj prvořadý účel co nejvíce ochránit jejich bezpečnost a zdraví, případně jejich majetek. V této souvislosti mě napadá myšlenka, zda si dnešní mladá generace sama velkým dílem nenarušuje svoje vlastní soukromí díky internetu, různým sociálním sítím a stále oblíbenějším webovým kamerám. Případně, zda nejsou mnohem výrazněji „vysledovatelní“ díky mobilním aplikacím ve svých telefonech.

Město Plzeň, ve spolupráci s Městskou policií Plzeň a PČR vytipovalo před několika lety nejrizikovější oblasti, veřejná prostranství a parky u škol. Zde bylo posléze rozmístěno patnáct kamer jako součást projektu, který má za úkol posílení prevence a zvyšování bezpečnosti ve městě. Tento záměr následně opravdu významně přispěl ke zlepšení bezpečnosti v těchto zónách. Soudím, že kamerové systémy významně přispívají a v budoucnu se budou ještě více podílet na zajišťování veřejného pořádku, předcházení trestné činnosti nebo případně jako součást řešení problematiky ve zkvalitnění BOZ ze strany Městské policie a Policie ČR.

Empirická část

4. Výzkum

Výzkum lze charakterizovat jako systematické, kontrolované, empirické a kritické zkoumání hypotetických výroků o předpokládaných vztazích (Kerlinger, F. 1972). Výzkumem rozumíme myšlení, které nás obohacuje svým výsledkem. Je to zkoumání mnoha problémů, které nás oslovují a s kterými se setkáváme na každém kroku svého života. Výzkum je procesem, jenž nemá finální jednostranné řešení a jeho výsledky nás budou nutit poznávat stále nové cesty a alternativy (Gavora, P. 2000).

Pro své empirické šetření jsem oslovil tři základní školy, kde byli respondenty žáci 8-9 tříd, a dvě gymnázia v Plzni. Celkově se mého empirického šetření zúčastnilo 428 žáků a studentů, z toho 262 chlapců a 166 dívek. Šetření probíhalo v měsících květen až červen roku 2014 a musím konstatovat, že přístup škol a pedagogických pracovníků byl k tomuto šetření rozdílný. Dotazník byl zcela anonymní, některé zúčastněné školy tuto anonymitu také vyžadovaly a já jejich rozhodnutí respektuji. Naopak ředitelka ZŠ v Mýtě a ředitel ZŠ Martina Luthera v Plzni, projevíli velkou vstřícnost a ochotu, proto si je zde dovoluji uvést.

4.1 Metody výzkumu

Po vymezení problému a prostudování odborné literatury jsem určil kvantitativní výzkum a kvantitativně orientované procesy pro sběr velkého množství dat, vědeckého i nevědeckého zkoumání, které mají za cíl popsat mnou zkoumanou oblast jako nejvhodnější. Výzkum se dá provádět empirickými metodami:

- pozorování
- škálování
- dotazníkové šetření
- metoda interview
- obsahová analýza
- experimentální výzkum

Pro správné a přiměřené posouzení mnou zvoleného výzkumného problému jsem zvolil metodu dotazníkového šetření. Tuto metodu jsem také zapracoval do systému stanovených hypotéz. Při zvolení otázek jsem kladl důraz na objektivitu mnou zvolené škály otázek v konstrukci dotazníkového šetření. Jednotlivé otázky mají podobu pětistupňové Likerovy škály. Jednalo se o devět otázek, které byly uzavřené nebo polouzavřené. Údaje z mého dotazníkového šetření byly zpracovány k následnému potvrzení, nebo vyvrácení všech stanovených hypotéz. Vzor dotazníku a jeho skladba je uveden jako Příloha 1.

4.2 Stanovení cíle výzkumu

Formulace cílů je nejdůležitějším a často nejobtížnějším krokem v procesu výzkumu. Můj zvolený cíl výzkumu se dotýkal faktického ověření zajištění bezpečnosti ve škole a jejím nejbližším okolí, možnost ohrožení bezpečnosti nabídkou návykových látek. Další cíl se dotkl problému kamerových systémů obecně a instalaci monitoringu ve škole.

4.3 Stanovení hypotéz

Hypotéza 1

Předpokládám, že zajištění bezpečnosti u oslovených respondentů ze škol bude hodnoceno převážně velice dobře a dobře, nebo normálně.

Hypotéza 2

Předpokládám, že 50% žáků a studentů v dotazníku uvede ohrožení své bezpečnosti ve škole a před školou.

Hypotéza 3

30 % respondentů uvede zkušenost s nabídkou návykových látek ve škole a před školou.

Hypotéza 4

Předpokládám, že KS a monitorování ve škole bude převážně hodnoceno velice kladně a kladně, případně neutrálně.

4.4 Vyhodnocení a výsledky

Hypotéza 1

Graf 3. Šetření Hypotézy 1



Při dotazníkovém šetření zaměřeném na zjištění hodnocení bezpečnosti respondentů v jejich škole, jich 97 na otázku uvedlo velice dobře a 145 dobře. Na druhou stranu pouze 9 z oslovených hodnotí bezpečnost ve škole negativně. Výhrady uvedlo 24 respondentů a jako normální považuje stav bezpečnosti ve škole 153 respondentů.

Jak vyplývá z šetření a uvedeného grafického znázornění, v součtu označilo 395 respondentů zajištění bezpečnosti ve svých školách jako velice dobrý, dobrý, nebo normální. Pouze 33 z nich uvádí negativní postoj, nebo výhrady.

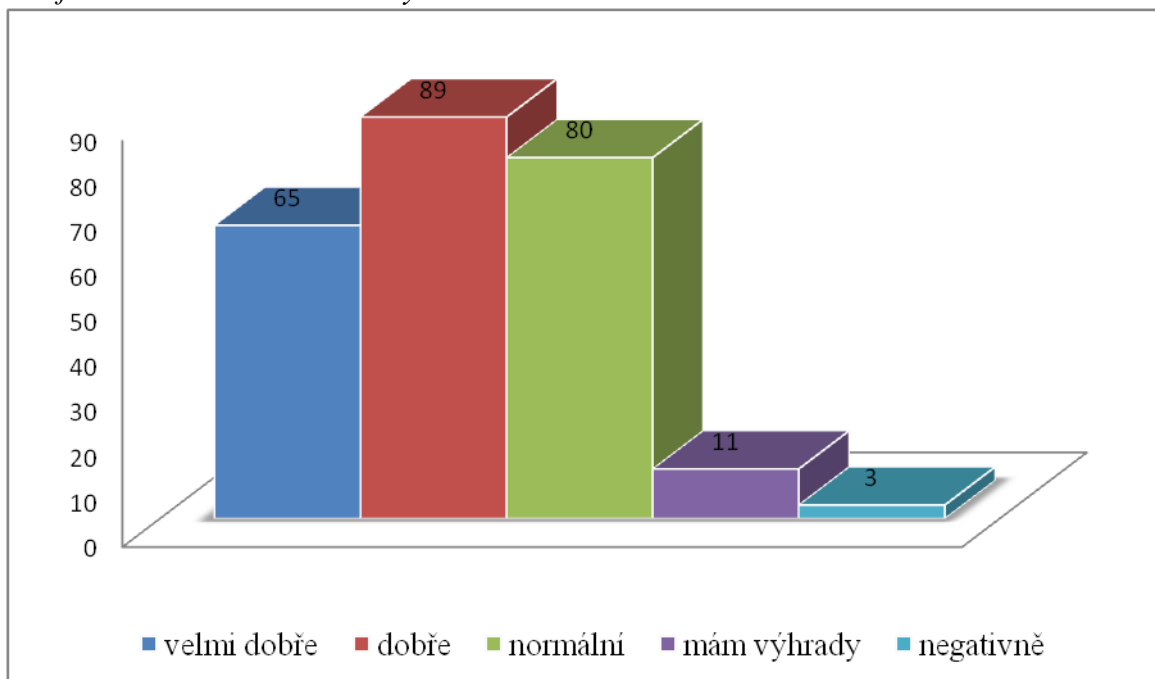
Na základě zjištěných výsledků tohoto dotazníkového šetření konstatuji, že **hypotéza 1** je potvrzena. Zajištění bezpečnosti u oslovených škol bude respondenty hodnoceno převážně velice dobře a dobře, nebo normálně.

Zajímavé bylo porovnání, jak na tuto otázku reagovali respondenti základních škola ve

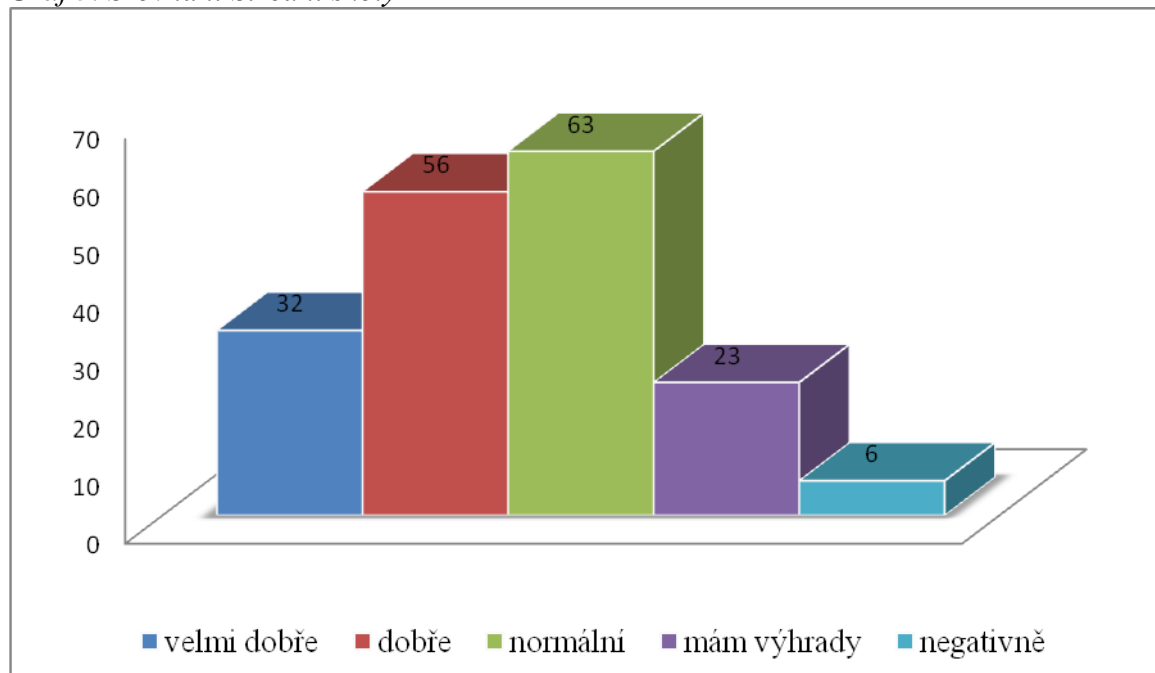
srovnání se studenty středních škol. Jak je patrné z grafů, celkově i v porovnání jsou zaznamenané odpovědi kladné, nebo je vnímán pocit bezpečí ve škole jako normální.

Jak hodnotíte z vašeho pohledu bezpečnost na vaší škole?

Graf 4. Srovnání Základní školy

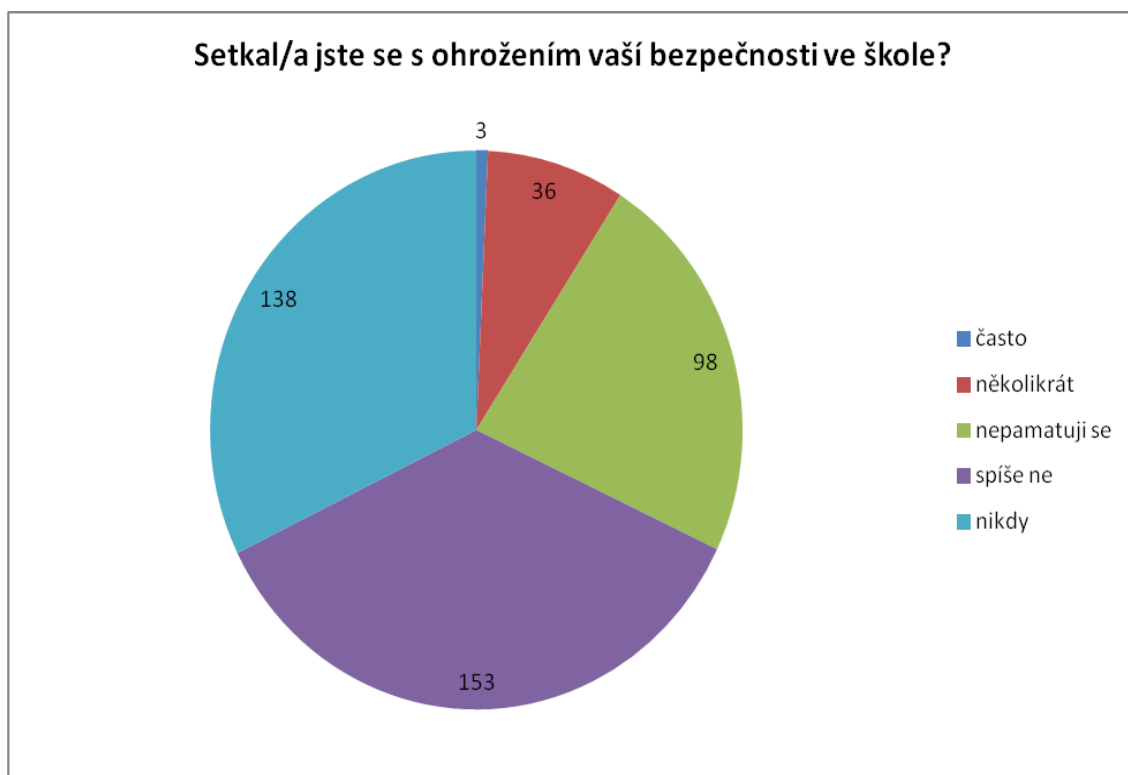


Graf 5. Srovnání Střední školy

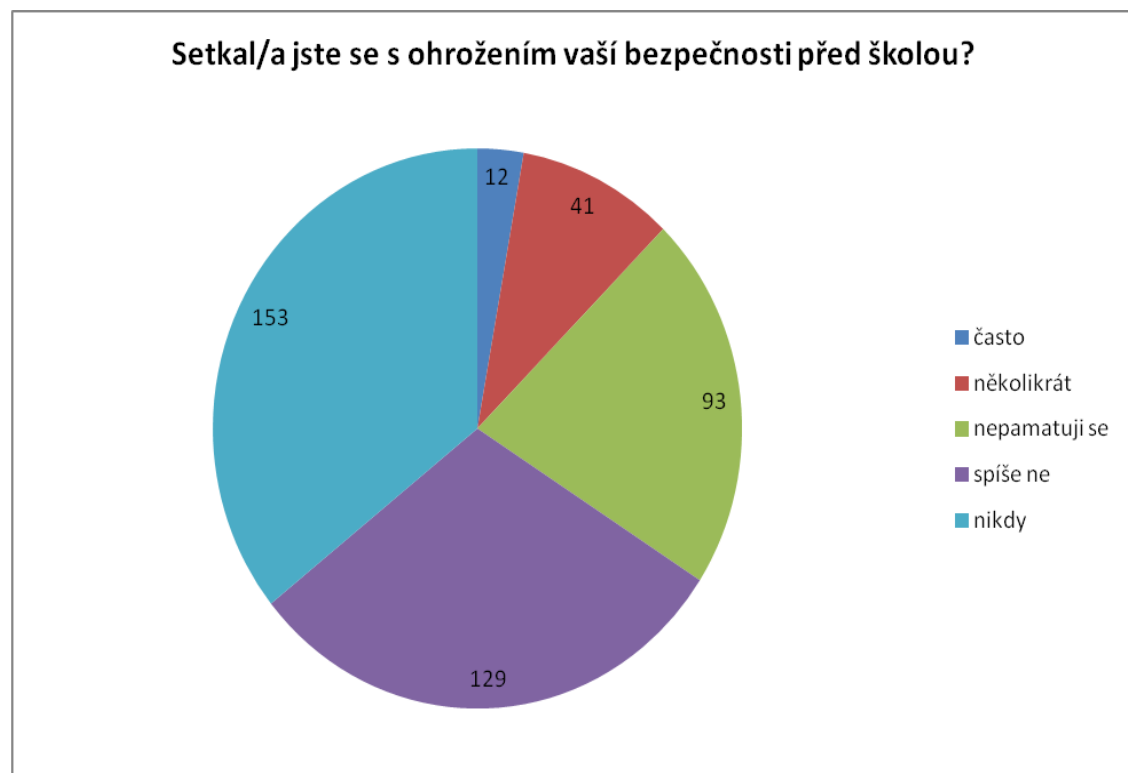


Hypotéza 2

Graf 6. Šetření Hypotézy 2



Graf 7. Šetření Hypotézy 2



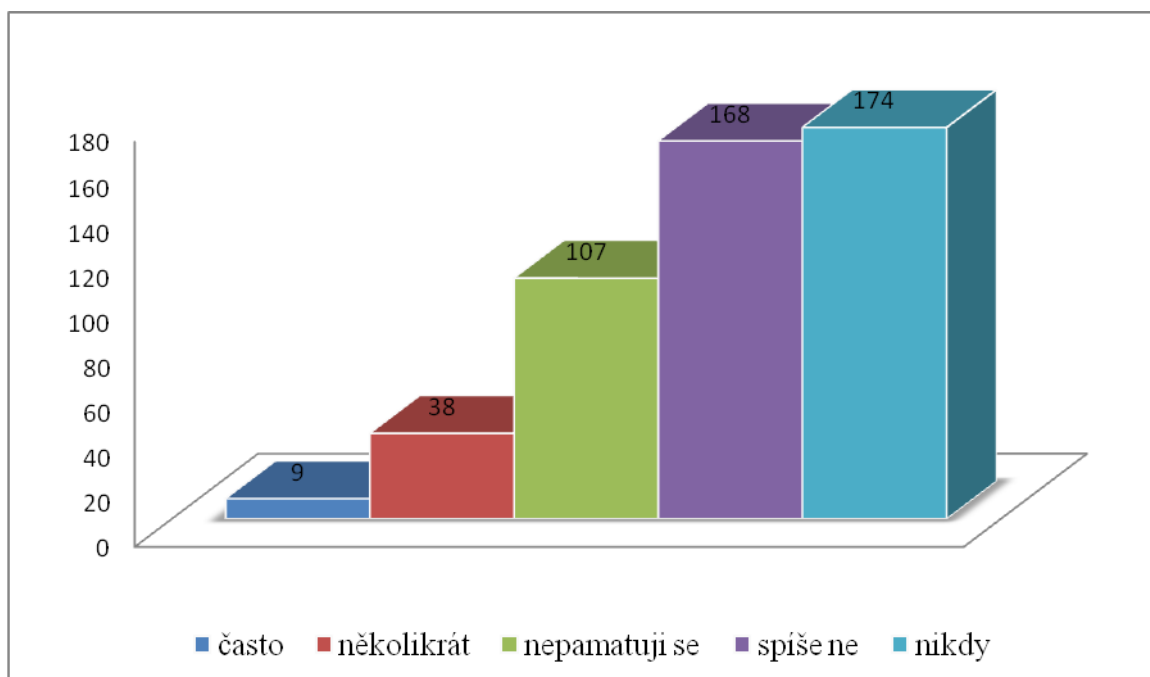
Při šetření se měla potvrdit, nebo vyvrátit hypotéza, zda se 50% respondentů (214) setkalo s ohrožením bezpečnosti ve škole, případně před školou. V prvním případě bylo zaznamenáno kladných odpovědí pouze 174, tedy přibližně 41%. V případě druhém bylo zaznamenáno více kladných odpovědí, tedy 194, což je ale pouze přibližně 46%.

Na základě těchto zjištěných výsledků při tomto dotazníkového šetření konstatuji, že **hypotéza 2** nebyla potvrzena. Předpoklad, že 50% žáků a studentů v dotazníku uvede ohrožení své bezpečnosti ve škole či před školou nebyl potvrzen.

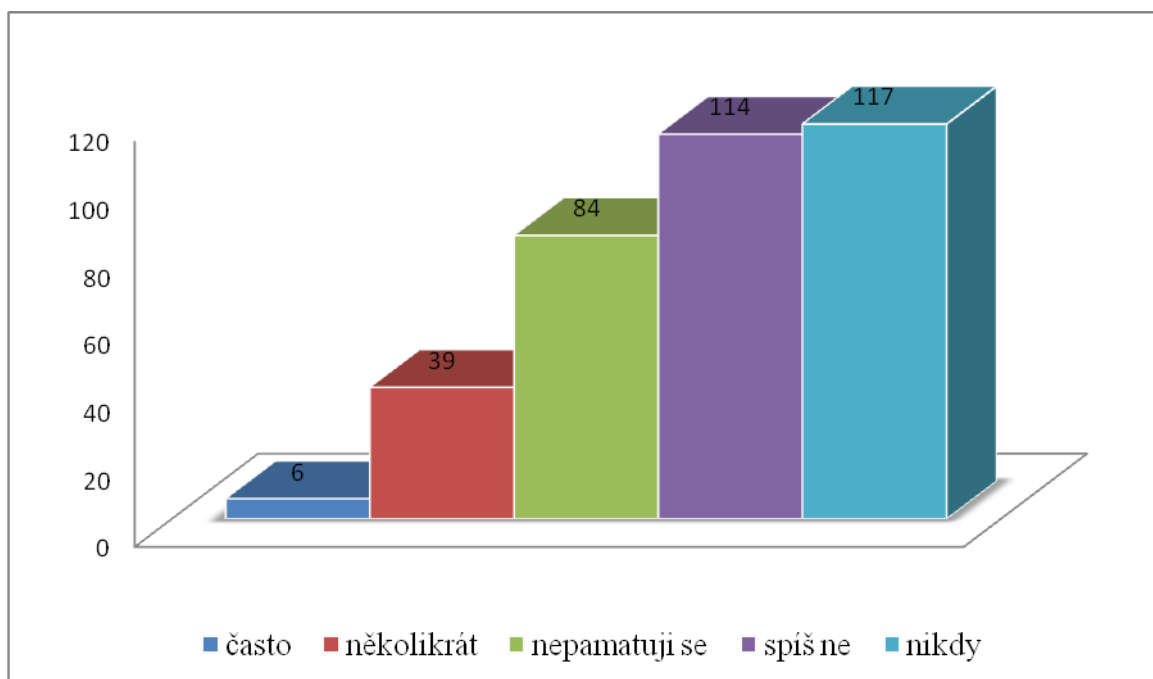
V navazujícím porovnání jsem sečetl a porovnal odpovědi týkající se ohrožení bezpečnosti ve škole a mimo školu. I zde jsou odpovědi a porovnání velice zajímavé. Pokud se zaměříme na odpovědi „několikrát“, je zjevné, že jak u žáků základní školy, tak studentů středních škol k ohrožení jejich bezpečnosti opravdu vícekrát došlo. Navíc tento součet je v podstatě u obou hodnotících skupin shodný. Lze tedy mít důvodně za to, že v tomto případě, přesto že respondenti vnímají bezpečnost jako zajištěnou, dochází k jejímu narušování.

Setkal/a jste se s ohrožením vaší bezpečnosti ve škole?
Setkal/a jste se s ohrožením vaší bezpečnosti před školou?

Graf 8. Srovnání Základní školy

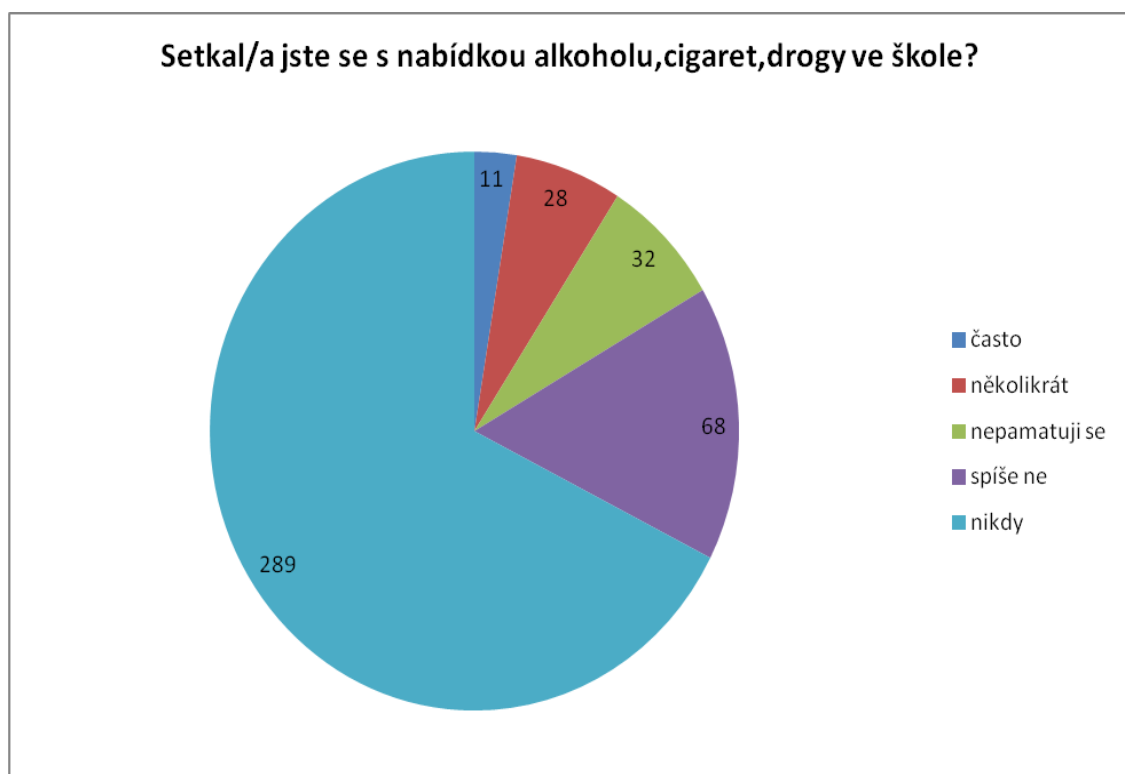


Graf 9. Srovnání Střední školy

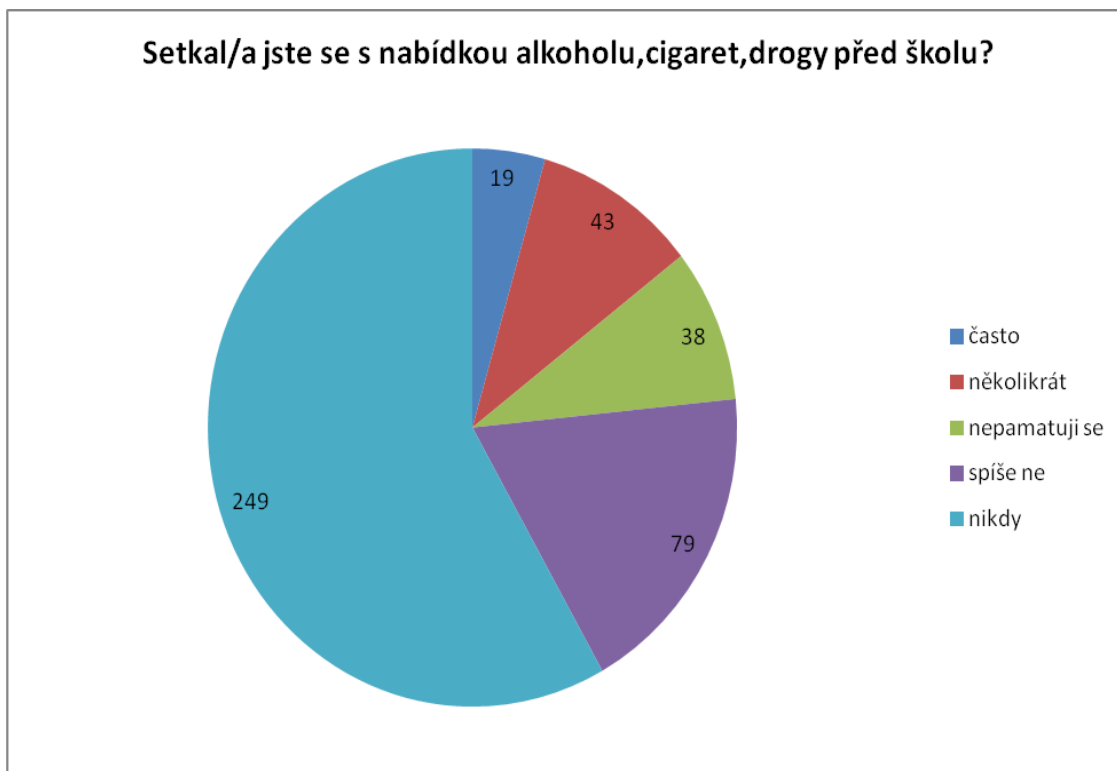


Hypotéza 3

Graf 10. Šetření Hypotézy 3



Graf 11. Šetření Hypotézy 3



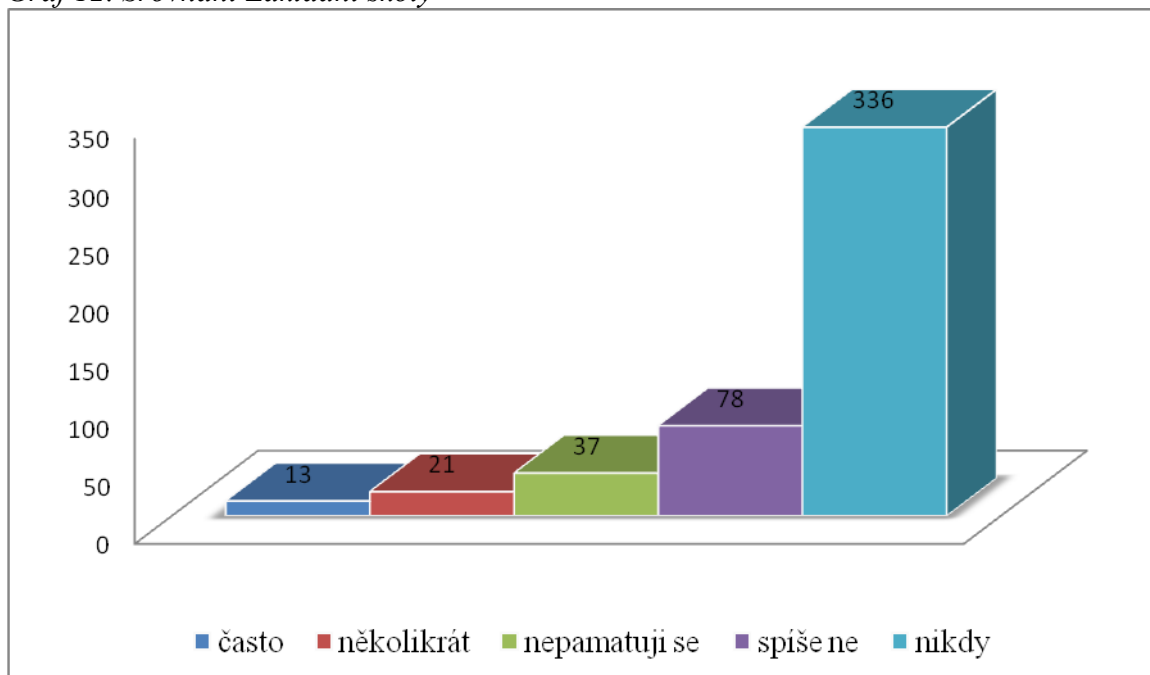
V tomto šetření bylo účelem potvrdit, nebo naopak vyvrátit hypotézu, zda 30% respondentů (129) uvede možnost získat ve škole, případně před školou návykové látky. V případě možnosti získání návykové látky ve škole bylo zaregistrováno v součtu kladných odpovědí pouze 39, tedy cca 10%. U druhé možnosti byl zaznamenán nárůst kladných odpovědí na 62, což je výsledně cca 15%.

Na základě všech těchto zjištěných výsledků při tomto dotazníkového šetření konstatuji, že ani **hypotéza 3** nebyla potvrzena. Předpoklad, že 30% žáků a studentů v dotazníku uvede možnost získat díky nabídce ve škole či před školou alkohol, cigarety, nebo drogy, nebyl potvrzen.

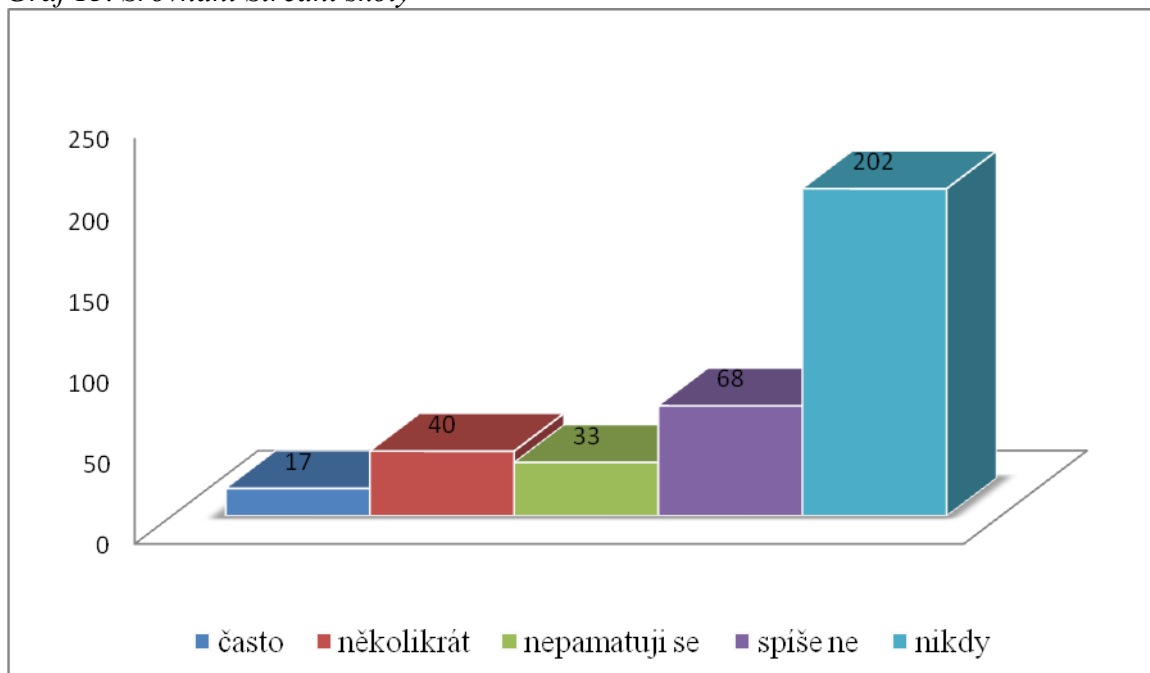
Dovolím si zde krátce reagovat na zjištěné skutečnosti. S vědomím, že uvedený empirický výzkum byl proveden převážně u škol v Plzni a výsledky šetření mohou být pouze obecné a dílčí, vnímám získané výsledky jako pozitivní zjištění. Možnost potencionálně získat návykovou látku ve škole odmítlo 365 respondentů, v blízkosti školy 328. Tato uvedená fakta v rámci zmiňované objektivitě jsou minimálně povzbudivá.

Setkal/a jste se s nabídkou alkoholu, cigaret, drogy ve škole?
Setkal/a jste se s nabídkou alkoholu, cigaret, drogy před školou?

Graf 12. Srovnání Základní školy



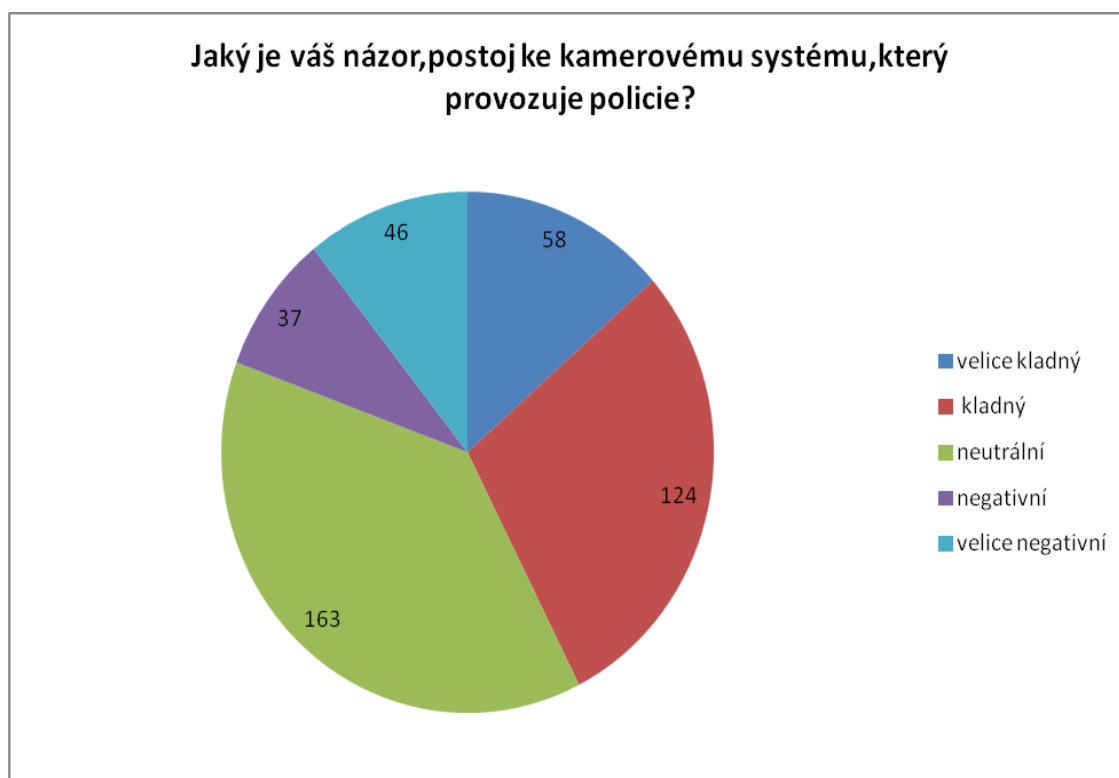
Graf 13. Srovnání Střední školy



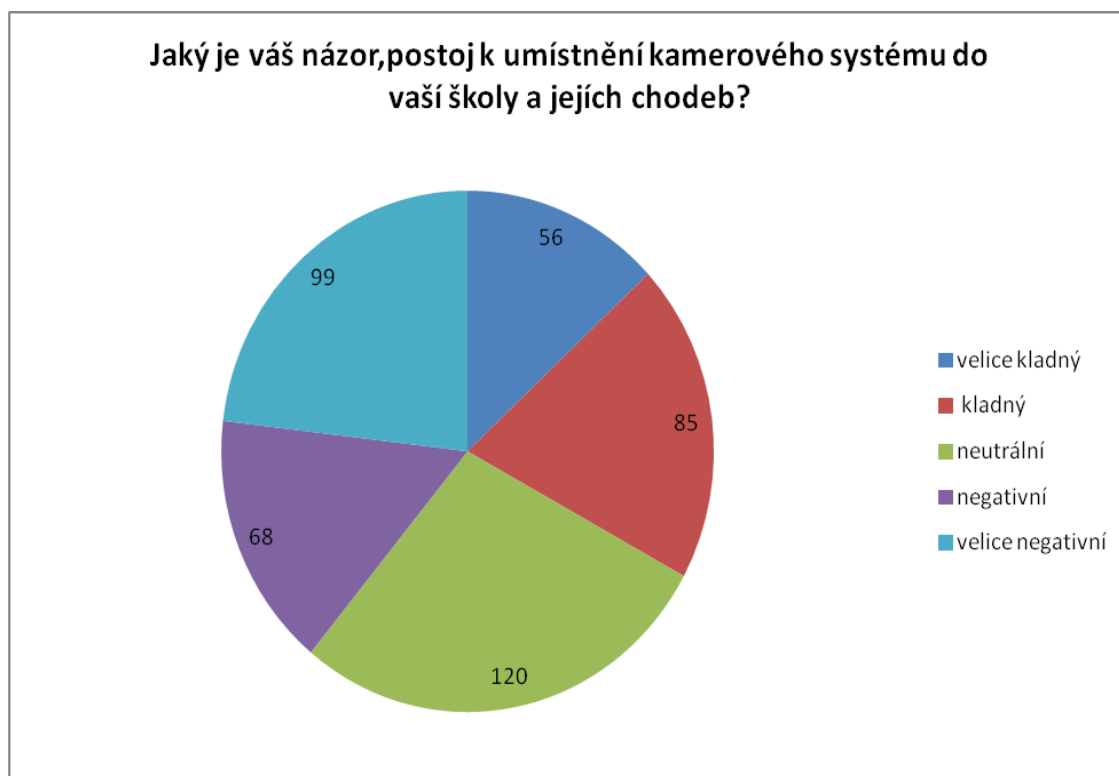
Na druhou stranu, po provedení výše uvedené podrobnější analýzy, sečtení výsledků ve škole a mimo školu, vyplývá z dotazníkového šetření určitý nárůst možnosti získat návykovou látku u studentů středních škol. Pravděpodobně zde v tomto případě hraje roli věk respondentů.

Hypotéza 4

Graf 14. Šetření Hypotézy 4



Graf 15. Šetření Hypotézy 4



Při hodnocení dotazníků z provedeného šetření zaměřeného na kamerové systémy policie hodnotilo tyto systémy 58 respondentů velice kladně a 124 kladně. Velice negativní postoj označilo 46 a negativní 37 dotázaných. Neutrální stanovisko zaujalo 163 respondentů.

Podobně dopadlo zpracování monitoringu ve škole, hodnocících velice kladně bylo 56 a kladně 85. Velice negativní stanovisko označilo 99 respondentů a negativní 68 dotázaných. Neutrálně se vyjádřilo 120 respondentů.

V celkovém součtu označilo 345/265 respondentů své stanovisko jako velice kladný, kladný, nebo neutrální. Pouze 83/167 z celkového počtu 428 uvádí velice negativní a negativní stanovisko.

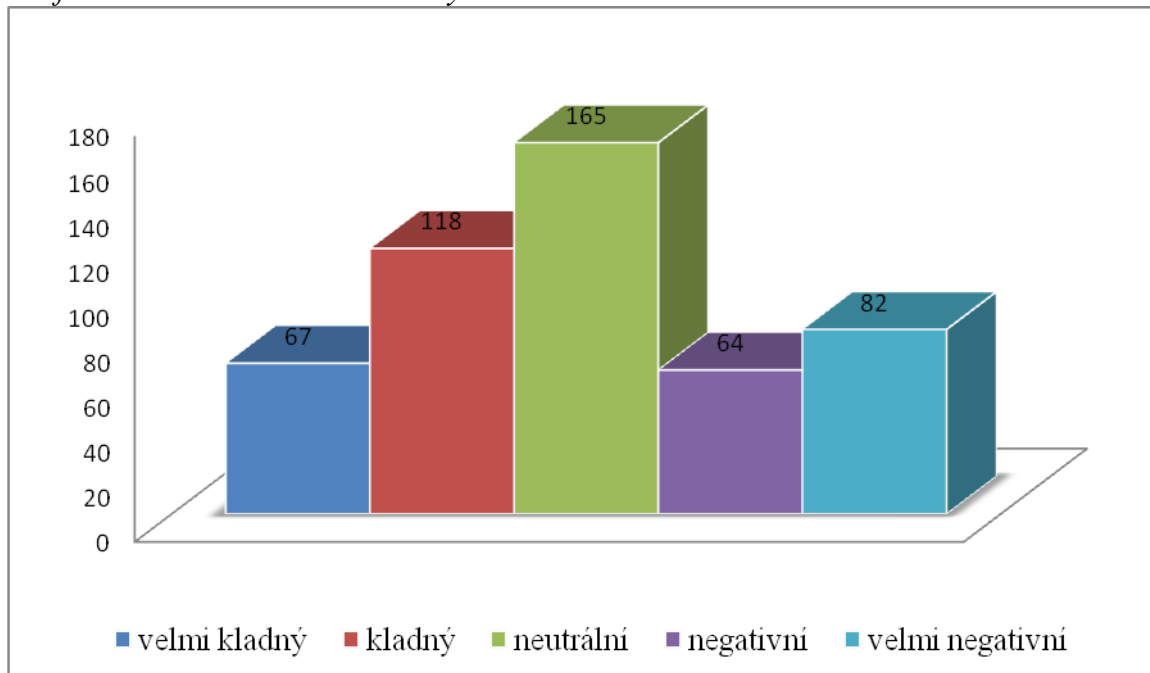
Na základě zjištěných výsledků z tohoto dotazníkového šetření konstatuji, že **hypotéza 4** byla potvrzena. Předpoklad, že KS a monitorování ve škole bude převážně hodnoceno velice kladně a kladně, případně neutrálně se naplnil.

Přestože výše uvedený předpoklad se u této hypotézy potvrdil, z následujícího grafického vyhodnocení a rozdělení na odpovědi žáků základních a studentů středních škol je možné odvodit určitou vypovídající hodnotu. Předně z větší části žáci a studenti vnímají tyto systémy pozitivně. Nelze si v tomto srovnání ovšem nepovšimnout významné části respondentů, která označila a vnímá monitorovací systémy velice negativně nebo negativně, přičemž není až tak podstatný rozdíl, zda jde o žáka nebo studenta. Pravděpodobně jako základní příčinu tohoto negativního postoje lze označit významný zásah do jejich osobní a osobnostní svobody. Dále ztrátu jisté „intimity“ a v neposlední řadě anonymitu v jednání a pohybu na sledovaných místech.

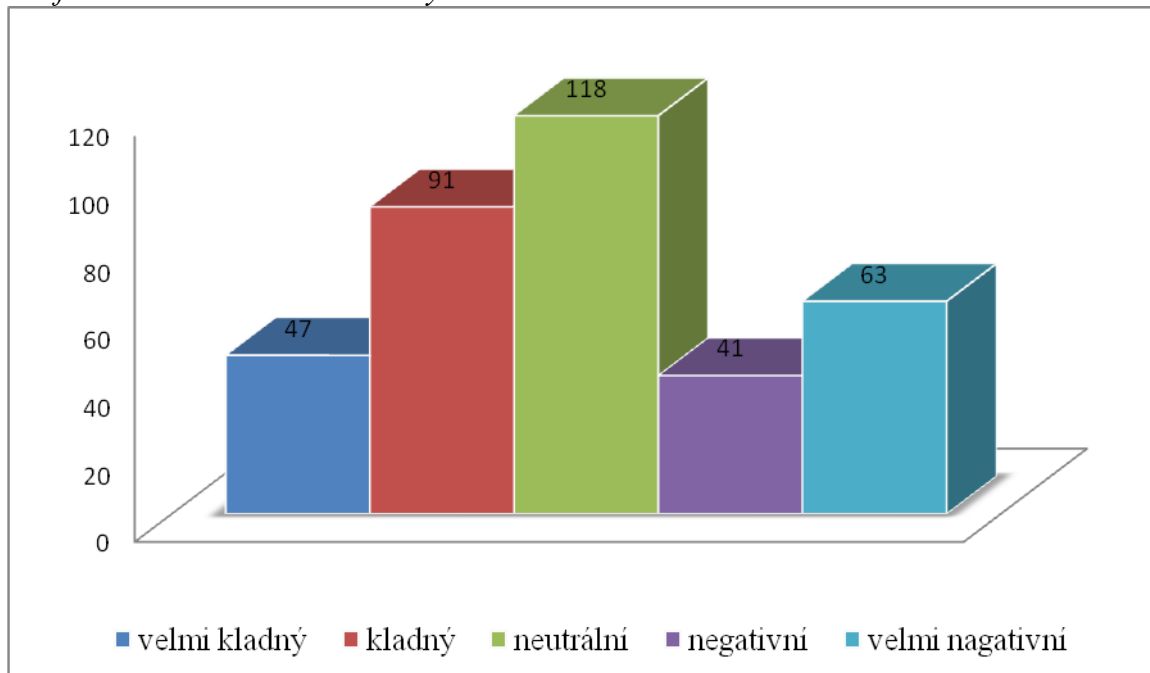
Je určitě na vedení dotčených škol a pedagogických pracovnících, osvětou u žáků či studentů zdůvodnit, případně obhájit přítomnost těchto systémů ve škole. Samozřejmě i policie musí přispět. Například mediální prezentací úspěšných policejních zásahů, kterých dosáhla díky svým dohlížecím a monitorovacím KS. Změnit postoj široké veřejnosti v oblasti tohoto dohledu není otázka týdnů ani měsíců, ale domnívám se, že lze tohoto cíle postupně dosáhnout.

Jaký je váš názor, postoj, ke kamerovému systému, který provozuje policie?
Jaký je váš názor k umístění kamerového systému do vaší školy a jejích chodeb?

Graf 16. Srovnávání Základní školy



Graf 17. Srovnávání Střední školy



5. Zlepšení současného stavu BOZP a BOZ na ZŠ a SŠ

Na základě provedeného šetření je možné konstatovat vysoký standard ochrany bezpečnosti na školách a školských zařízeních. Žáci a studenti vidí personální a materiální zabezpečení svých škol a z něho vyplývající úroveň bezpečnosti. Podíl na

tomto faktu má určitě vedení těchto škol, pedagogický sbor a jimi vykonávaný dozor nad žáky a studenty. Díky rozsahu šetření a počtu dotazovaných je možné vyslovit názor, že na sledovaných školách nedochází k významnému ohrožení bezpečnosti.

5.1 Kontrolní činnost ke zlepšení BOZP a BOZ

Dle Zákona č. 262/2006 Sb. - Zákoníku práce, konkrétně ustanovení § 108 a již zmiňovaného Metodického pokynu MŠMT č.j. 37 014/2005-25 školy musí každoročně provést důkladnou revizní prohlídku BOZP a BOZ. Ustavené komise se zaměřují na dodržování BOZP po celé škole a příslušných školských zařízeních. Ve vypracované závěrečné zprávě pak tato zřízená prověřková komise uvede zjištěné závady a nedostatky. Dále stanoví termíny k jejich odstranění, včetně osob, které jsou zodpovědné za jejich nápravu. Pochopitelně i samotný pedagogický sbor provádí průběžné samostatné kontroly, které se zaznamenávají do deníku BOZP jednotlivých pracovišť.

Kontrolní činnost zajištění BOZP a BOZ formou pravidelných, nebo namátkových kontrol ve školách provádí i další kontrolní a revizní instituce. Především Česká školní inspekce, revizní technici HZS, Oblastní inspektorát práce, příslušné Krajské hygienické stanice, nebo místní Odborová organizace.

5.2 Návrhy ke zlepšení ochrany bezpečnosti

V oblasti návrhů ke zlepšení situace týkající se zvyšování ochrany bezpečnosti a zdraví lze uvést, na základě šetření a dalších zjištěných skutečností několik příkladů a opatření:

- nadále zvyšovat u žáků a studentů znalost předpisů v oblasti provozu na pozemních komunikacích, aby se na co nejvyšší míru eliminoval vliv dopravy na jejich bezpečnost, například při cestě do školy a zpět
- posílení preventivních opatření a dozoru nad žáky a studenty při vzdělávání a s ním spojených činnostech konaných mimo školní budovu
- zapojit více školy do vzdělávacích programů a prezentací Policie České republiky nebo Městské policie v rámci prevence kriminality a užívání návykových látek
- rozšířit a využívat jak fyzickou ostrahu školy a jejího okolí, tak pomocí monitorovacích a dalších elektronických systémů posílit zabezpečení škol

Nelze zde neuvést další návrhy a opatření ke zlepšení BOZ navrhované Českou školní inspekcí v tematické zprávě Čj.: ČŠIG-4027/14-G2, zaměřenou na bezpečnost ve školách a školských zařízeních.

- ČŠI navrhuje nastavit minimální standard bezpečnosti, který by byl ukotven ve vyhlášce vydané MŠMT.
- pro děti, žáky, studenty a veřejnost je stanoven a využíván pouze jeden vchod, který je uzamčený a vstupy do něj jsou monitorovány a kontrolovány
- vpuštění cizích osob do prostor školy až po jejich identifikaci a ověření účelu vstupu do budovy
- zabránit nekontrolovanému vstupu osob, které nejsou zaměstnanci školy ani účastníky vzdělávání
- dohled nad účastníky vzdělávání ve všech prostorách
- vzájemná zastupitelnost pedagogických či nepedagogických pracovníků vykonávajících dohled
- vybavení žáků ochrannými a bezpečnostními prvky v rámci vzdělávání, která jsou realizována mimo školu či školské zařízení

Od výše uvedeného minimálního standardu by mělo být možné odchytil se jen v nezbytně nutných a odůvodněných případech, budou-li to vyžadovat místní podmínky. V případě jakýchkoli odchylek je však třeba přijmout taková opatření, aby byla bezpečnost a ochrana zdraví účastníků vzdělávání zajištěna jinými konkrétními způsoby, které by však nebyly v rozporu s výše uvedenými principy.⁷

Dalším opatřením ke zlepšení a zajištění bezpečnosti je využití dotačního programu MŠMT č.j.: MSMT-2157/2015-1 „Podpora zabezpečení škol a školských zařízení“, který uvolňuje určité finanční prostředky pro školy ke zlepšení zabezpečení. Program umožňuje nákup aktivních i pasivních bezpečnostních prvků, nebo různé stavební a terénní úpravy k zajištění lepší viditelnosti na přístupových komunikacích u škol.⁸

⁷ <http://www.csicr.cz/getattachment/cf7b39d3-a5c5-4cb2-abe3-8331a270168f>

⁸ <http://www.msmt.cz/file/34835/>

ZÁVĚR

Bezpečnost a ochrana zdraví při práci se dotýká každého z nás. A není podstatné, jde-li o zaměstnavatele, nebo zaměstnance. Účelem je vytvářet bezpečné a zdraví neohrožující pracovní prostředí. Zajištění BOZP je tedy široký a celospolečenský problém, kterým se zabývá i vláda České republiky. Z tohoto důvodu vydává vláda ČR ve svých základních dokumentech „Národní akční program bezpečnosti a ochrany zdraví při práci“, který je průběžně upravován v závislosti na aktuální problematiku BOZP. Je potřeba si uvědomit, že i nedodržení základních zásad BOZP může mít závažné důsledky, mnohdy bohužel smrtelné.

V rámci bezpečnosti a ochrany zdraví při výchově a vzdělávání dětí, žáků a studentů ve školách a školských zařízeních lze vedle prevence označit jako zásadní pro zabezpečení BOZ výkon dozoru nad činností žáků a studentů. Jeho absence může mít za následek školní úraz. Žádný úraz totiž není náhodný a téměř každému je možné předejít. Musíme ovšem znát a důsledně dodržovat stanovené zásady bezpečnosti. (Černá, L. 2011).

Ministerstvo školství mládeže a tělovýchovy pozitivně zareagovalo na potřeby škol a školských zařízení tím, že se mu podařilo vypracovat v roce 2013 také první „Národní strategii primární prevence“, která byla schválena vládou ČR na období let 2013-2017

V této své práci jsem chtěl reagovat a poukázat na některé aspekty a problémy se zajištěním bezpečnosti ve školním prostředí, případně poukázat na pozitivní zkušenost Městské policie Plzeň s asistenty, která by mohla být případným vodítkem k většímu rozšíření této činnosti, což by pravděpodobně vedlo v konečném důsledku k zvyšování BOZ.

Provedený výzkum a výsledky tohoto šetření uvedené v praktické části práce měly také širší smysl. Byly dále předány Metodikům prevence kriminality u Městské policie Plzeň, kteří je dále analyzovali a zapracovali do preventivně vzdělávacích bloků určených pro žáky základních škol a studenty středních škol.

Seznam obrázků

Obrázek 1 Příklad zajištění bezpečnosti u škol v Anglii.....	- 29 -
Obrázek 2 Příklad asistenta dopravy v Chorvatsku.....	- 30 -

Seznam tabulek

Tabulka 1 Rizikové faktory ve školním prostředí.....	- 19 -
Tabulka 2 Přehled kriminality dětí a mládeže za rok 2013,,,,,,,,,,,,,,,,,,,,,,,,,,,,,,,,,,,,,	- 25 -
Tabulka 2 Přehled událostí v dopravě dětí a mládeže za rok 2013.....	- 27 -

Seznam grafů

Graf 1 Legislativa ČR s ohledem na zajištění BOZP.....	- 11 -
Graf 2 Vývoj úrazovosti ve školských zařízeních dle indexu ČŠI.....	- 22 -
Graf 3 Šetření Hypotézy 1.....	- 36 -
Graf 4 Srovnání Základních škol.....	- 37 -
Graf 5 Srovnání Středních škol.....	- 37 -
Graf 6 Šetření Hypotézy 2.....	- 38 -
Graf 7 Šetření Hypotézy 2.....	- 38 -
Graf 8 Srovnání Základních škol.....	- 39 -
Graf 9 Srovnání Středních škol.....	- 40 -
Graf 10 Šetření Hypotézy 3.....	- 40 -
Graf 11 Šetření Hypotézy 3.....	- 41 -
Graf 12 Srovnání Základních škol.....	- 42 -
Graf 13 Srovnání Středních škol.....	- 42 -
Graf 14 Šetření Hypotézy 4.....	- 43 -
Graf 15 Šetření Hypotézy 4.....	- 43 -
Graf 16 Srovnání Základní školy.....	- 45 -
Graf 17 Srovnání Střední školy.....	- 45 -

Seznam zkratk

BOZ	bezpečnost a ochrana zdraví
BOZP	bezpečnost a ochrana zdraví při práci
ČSN	Česká státní norma
ČŠI	Česká školní inspekce
EHS	Evropské hospodářské společenství
ENWHP	Evropská síť pro podporu zdraví na pracovišti
ES	Evropská společenství
EU	Evropská unie
HZS	Hasičský záchranný sbor
KS	kamerový systém
MŠ	mateřská škola
MŠMT	Ministerstvo školství, mládeže a tělovýchovy
OOPP	osobní ochranné pracovní prostředky
OSHA	Evropská agentura pro BOZP
OPL	omamné a psychotropní látky
OSN	Organizace spojených národů
OV	odborný výcvik
PO	požární ochrana
SŠ	Střední škola
UOV	učitel odborného výcviku
ZŠ	základní škola

Seznam příloh

Příloha 1	Dotazník.....	- 54 -
Příloha 2	Zápis z prověrky BOZP.....	- 56 -
Příloha 3	Řád učebny chemie.....	- 60 -
Příloha 4	Tělocvična – Provozní řád.....	- 61 -
Příloha 5	Řád školního hřiště.....	- 63 -

Použitá literatura, periodika a zdroje:

BÁRTÍK, Pavel. *Primární prevence rizikového chování ve školství: [monografie]*. Vyd. 1. Editor Michal Miovský. Praha: Sdružení SCAN, c2010, 253 s. ISBN 978-80-87258-47-7.

ČERNÁ, Libuše a Zdeňka KUBÍKOVÁ. *Zdravý životní styl ve školách z pohledu bezpečnosti: textová opora k semináři*. 1. vyd. Brno: Masarykova univerzita, 2011, 47 s. ISBN 978-80-210-5548-3.

EICHLER, J. *Mezinárodní bezpečnost na počátku 21. století*. Praha: Ministerstvo obrany ČR – AVIS, 2006, 303 s. ISBN 80-7278-32-2.

GAVORA, P. *Úvod do pedagogického výzkumu*. Praid, Brno, 2000. 208 s. ISBN 80-85931-79-6.

GRIVNA, Michal. *Metodika prevence úrazů na komunitní úrovni*. 1. vyd. Praha: Univerzita Karlova, 2. lékařská fakulta, 1999, 35 s. ISBN 80-238-4154-8.

KERLINGER, F. *Základy výzkumu chování*. Praha: Academia, 1972, 705 s. Bez ISBN

KLOUB, Josef. *Bezpečnost práce v regionálním školství: včetně dotazů a odpovědí*. Vyd. 1. Praha: ASPI, 2005, 112 s. Bezpečnost a hygiena práce. ISBN 80-7357-065-3.

LOCHMANOVÁ, Ludmila a Ferdinand MAZAL. *Učitel tělesné výchovy mezi paragrafy*. Vyd. 1. Olomouc: Hanex, 1998, 107 s. ISBN 80-85783-21-5.

PRŮCHA, Jan, Eliška WALTEROVÁ a Jiří MAREŠ. *Pedagogický slovník*. 1. vyd. Praha: Portál, 1995, 292 s. ISBN 8071780294.

ROMANĚNKO, Jan. *Bezpečnost a ochrana zdraví při práci ve školské praxi*. 1. vyd. Karviná: Paris, 2006, 316 s. ISBN 8090381707.

RUDOLF, Ladislav. *BOZP ve školských zařízeních*. Vyd. 1. Ostrava: Ostravská univerzita, 2013, 77 s. ISBN 978-80-7464-374-3.

STOJAN, Mojmír. *Škola a zdraví 21: aktuální otázky dopravní výchovy*. 1. vyd. Brno: Masarykova univerzita ve spolupráci s MSD, 2009, 128 s. ISBN 978-80-210-5125-6.

ZEMAN, Petr. *Česká bezpečnostní terminologie: výklad základních pojmů*. 1. vyd. Brno: Ústav strategických studií Vojenské akademie v Brně, 2002, 186 s. ISBN 80-210-3037-2.

Zákon č. 2/1993 Sb. Usnesení předsednictva České národní rady o vyhlášení LISTINY ZÁKLADNÍCH PRÁV A SVOBOD jako součástí ústavního pořádku České republiky

Zákon č. 141/1961 Sb. Zákon o trestním řízení soudním (trestní řád), částka 66/1961

Zákon č. 262/2006 Sb. Zákon zákoník práce, částka 84/2006

Zákon č. 258/2000 Sb. Zákon o ochraně veřejného zdraví a o změně některých souvisejících zákonů, částka 74/2000

Zákon č. 309/2006 Sb. Zákon, kterým se upravují další požadavky bezpečnosti a ochrany zdraví při práci v pracovněprávních vztazích a o zajištění bezpečnosti a ochrany zdraví při činnosti nebo poskytování služeb mimo pracovněprávní vztahy (zákon o zajištění dalších podmínek bezpečnosti a ochrany zdraví při práci), částka 96/2006

Zákon č. 561/2004 Sb. Zákon o předškolním, základním středním, vyšším odborném a jiném vzdělávání (školský zákon), částka 190/2004

Zákon č. 561/2004 Sb. Zákon o předškolním, základním středním, vyšším odborném a jiném vzdělávání (školský zákon), částka 32/2000

Metodický pokyn MŠMT k zajištění bezpečnosti a ochrany zdraví dětí, žáků a studentů ve školách a školských zařízeních zřizovaných Ministerstvem školství, mládeže a tělovýchovy č.j. 37 014/2005-25, ze dne 22. prosince 2005, Věstník MŠMT, ročník 2006, sešit 2.

Tematická zpráva České školní inspekce Čj.: ČŠIG-4027/14-G2 Bezpečnost ve školách a školských zařízeních, listopad 2014.

Dotační program MŠMT č.j.: MSMT-2157/2015-1 „Podpora zabezpečení škol a školských zařízení“, ze dne 20. února 2015.

Agenda: Zdroj z internetu

https://www.uoou.cz/files/stanovisko_2006_1.pdf

Agenda: Zdroj z internetu

<http://www.csicr.cz/getattachment/cf7b39d3-a5c5-4cb2-abe3-8331a270168f>

Agenda: Zdroj z internetu

<http://www.msmt.cz/file/34835/>

Agenda: Zdroj z internetu

<http://www.csicr.cz/getattachment/cf7b39d3-a5c5-4cb2-abe3-8331a270168f>

Příloha 1

DOTAZNÍK V RÁMCI PROJEKTU BAKALÁŘSKÉ PRÁCE „BEZPEČNOST V PROSTŘEDÍ ŠKOLY“

Žáci a studenti zcela anonymně vyplní předložený dotazník s tím, že označí odpověď, která nejlépe vystihuje jejich pocit, možnost odpovědi, na danou otázku.

DOTAZNÍK K PROJEKTU „BEZPEČNOST V PROSTŘEDÍ ŠKOLY“.

JSEN DÍVKA					
JSEM CHLAPEC					
JAK HODNOTÍTE Z VAŠEHO POHLEDU POCIT BEZPEČNOSTI NA VAŠÍ ŠKOLE					
//	velmi dobře	dobře	normální	mám výhrady	negativně
//					
SETKAL/A JSTE SE S OHROŽENÍM VAŠÍ BEZPEČNOSTI VE ŠKOLE?					
//	často	několikrát	nepamatuji se	spíše ne	nikdy
//					
SETKAL/A JSTE SE S OHROŽENÍM VAŠÍ BEZPEČNOSTI PŘED ŠKOLOU?					
//	často	několikrát	nepamatuji se	spíše ne	nikdy
//					
SETKAL/A JSTE SE S NABÍDKOU ALKOHOLU, CIGARET, DROGY VE ŠKOLE?					
//	často	několikrát	nepamatuji se	spíše ne	nikdy
//					
SETKAL/A JSTE SE S NABÍDKOU ALKOHOLU, CIGARET, DROGY PŘED ŠKOLOU?					
//	často	několikrát	nepamatuji se	spíše ne	nikdy
//					
POTKAL/A JSTE VE ŠKOLE PODEZŘELOU OSOBU, KTERÁ SEM NEPATŘILA, ANI ZDE NEMĚLA CO DĚLAT?					
//	často	několikrát	nepamatuji se	spíše ne	nikdy
//					
CESTOU DO ŠOLY, PŘED ŠKOLOU, POTKÁVÁTE OSOBY, KTERÉ OHROZILY, OHROŽUJÍ, VAŠÍ BEZPEČNOST?					
//	často	několikrát	nepamatuji se	spíše ne	nikdy
//					
JAKÝ JE VÁŠ NÁZOR, POSTOJ, KE KAMEROVÉMU SYSTÉMU, KTERÝ PROVOZUJE POLICIE?					
//	velice kladný	kladný	neutrální	negativní	velice negativní
//					
JAKÝ JE VÁŠ NÁZOR, POSTOJ, K UMÍSTĚNÍ KAMEROVÉMU SYSTÉMU DO VAŠÍ ŠKOLY A JEJÍCH CHODEB?					
//	velice kladný	kladný	neutrální	negativní	velice negativní
//					

Příloha 2

ZÁPIS Z PROVĚRKY BOZP konané dne XXXXXX v Základní škole XXXXXX

Prověrka BOZP byla provedena na základě ustanovení § 108, odst.5 Zákoníku práce (zákon č. 262/2006 Sb.).

Složení komise:

XXXXXX, technik BOZP

XXXXXX

XXXXXX

Prověrka BOZP byla provedena se zaměřením na:

- 1) školení – vedoucích zaměstnanců o BOZP a PO provedeno v srpnu 2013, zaměstnanců v srpnu 2013.
 - požární hlídky –
 - vstupní instruktáže –
- 2) školení speciálních profesí – odborná způsobilost (např. topiči, obsluha tlakových nádob, atd.) plynová kotelna, pan XXXXXX
- 3) závodní preventivní péče (smluvní lékař), XXXXXX. Je uzavřena nová smlouva na provádění pracovnělékařských služeb podle zákona č. 373/2011 ve znění pozdějších předpisů.
- 4) traumatologický plán – je vypracován
- 5) v roce 2014 byly při preventivních kontrolách zjištěny 2 drobné závady, které byly na místě odstraněny.
 - zdravotní způsobilost – vstupní prohlídka XXXXXX
 - následné lékařské kontroly, namátkově pan XXXXXX, Paní XXXXXX.
 - preventivní lékařské prohlídky speciálních profesí – pan XXXXXX
 - preventivní prohlídky ostatních zaměstnanců – podle rozpisu
- 6) úrazy
 - dětí – 17 úrazů, jeden v řízení

- zaměstnanců – XXXXXX, bez pracovní neschopnosti, při sportovní činnosti, úraz odškodněn. XXXXXX, bez pracovní neschopnosti, úraz odškodněn
- 7) pracovní doba a přestávky na oddech (směrnici musí být určen začátek a konec pracovní doby a doba přestávky), přesčasová práce
- počet pracovníků do 150 hodin přesčasové práce – tato práce je u pedagogických pracovníků a školníka
 - počet pracovníků nad 150 hodin přesčasové práce – nebylo zjištěno
 - namátková kontrola týdenního limitu 8 hodin přesčasové práce: namátková kontrola u XXXXXX
- 8) rizika práce: jsou vyhodnocená a v rámci pravidelných školení BOZP jsou zaměstnanci s riziky práce seznamováni
- 9) kategorizace práce: kategorizace prací je určena, pro pedagogické a administrativní pracovníky je určena I. kategorie, pro uklízečky, pracovníky v kuchyni a školníka je určena II. kategorie.
- 10) NV č. 288/03 Sb., zakázané práce těhotným ženám. Zaměstnankyně jsou s touto vyhláškou seznamovány v rámci pravidelných školení BOZP
- 11) pitný režim: děti v době přestávek mají možnost pravidelného doplňování tekutin zaměstnanci: v době nejvyšších teplot jsou školní prázdniny
- 12) revize vyhrazených technických zařízení
- elektrická (např. označení hlavních a podružných rozvaděčů, evidence a kontroly prodlužovacích kabelů, evidence a kontroly ručního elektrického nářadí, revize elektroinstalace, hromosvodů), pan Brož XXXXXX, 5/2013, následná do 5.2016. Kuchyně 5/2013, následná do 5/2014, vnější vlivy 3/2007, pan XXXXXX – hromosvody 1/2014, podle zprávy o revizi jsou závady, oznámeno na MÚ. Následná kontrola hromosvodů 2019. XXXXXX kontrola ručního el. Nářadí a prodlužovacích kabelů 5/2013.
 - tlaková (např. pasporty, revize)
 - plynová (např. revize, provozní kniha) – odborná prohlídka kotelny XXXXXX 11/2013, kontrola plynového zařízení XXXXXX 11/2013, komíny Jelínek 12/2013
 - zdvihací (např. dozorce výtahu, kontroly osobou způsobilou, revizní kniha) paní XXXXXX, kontroly provádí firma XXXXXX, odborná prohlídka 5/2013, následná 5/2016 a inspekční prohlídka do 10/2021
- kontroly dalších zařízení:
- tělocvičné nářadí – 4/2013
 - hasicí přístroje – 8/2013
 - vnitřní požární hydranty 8/2013
 - požární klapky – kontrola byla dnešního dne objednána

13) kontrola evidence pracovních úrazů a jejich odškodňování

- lékárníčky na pracovištích, sborovna, kotelna, kuchyně, učebny fyziky a chemie – lékárníčky byly v době kontroly vybaveny podle seznamu od závodní lékařky, provádí se jejich pravidelná kontrola.
- zajištění první pomoci – je vypracován traumatologický plán, se kterým jsou všichni zaměstnanci pravidelně seznamováni v rámci školení BOZP. Ve škole je k dispozici státní telefonní linka, ze které je možno zavolat záchranou službu. Dne 27.8.2008 bylo zástupcem Českého červeného kříže Rokycany provedeno školení první pomoci všech zaměstnanců

14) plynová kotelna – provozní řád: je umístěn v plynové kotelně

- údaje o instalovaném zařízení – 3 x plynový kotel Dukla o výkonu 3x 250 kW. Jedná se o plynovou kotelnu II. Kategorie.
- kontroly a revize zařízení, včetně komínu – všechny předepsané kontroly a revize se provádějí

16) pracoviště vyhlášená jako riziková: žádné pracoviště není vyhlášeno za rizikové

Pracoviště se zvýšeným ohrožením zdraví: NE

Stavebně technický stav budov: opotřebením budov odpovídá stáří objektu, průběžně se provádějí opravy a rekonstrukce. Žádná budova ani její část nevykazuje havarijný stav.

Jsou vypracována rizika prací: ANO

Je vypracován seznam používaných ochranných potřeb a pomůcek: ANO

Je vedena průkazná evidence OOPP: ANO

Zacházení s odpady a ochrana ŽP: v souladu s předpisy

17) Pravidelná školení žáků:

- na začátku školního roku
- před plaveckým výcvikem, exkurzí, výletem, lyžařským výcvikem, sportovním utkáním, před prázdninami apod.

18) fyzická kontrola všech pracovišť

- označení nosnosti regálů: v pořádku
- označení prvního a posledního schodišťového stupně: průběžně se obnovuje
- kryty na osvětlovacích tělesech: v pořádku
- osvětlení pracovišť – v pořádku
- kontrola používání osobních ochranných prostředků – namátková kontrola v plynové kotelně – v pořádku
- nepoškozené podlahy – podlahy (PVC) se průběžně opravují
- nepoškozené skleněné výplně (okna či dveře) – při poškození skleněné výplně (u dveří či oken) se tyto skleněné výplně okamžitě vyměňují. Okna jsou nová
- označení pracovišť fotoluminiscenčními tabulkami – je provedeno
- skladování materiálů (např. skladovací výšky, zajištění proti pádu) – je provedeno

- kontrola sociálního zázemí zaměstnanců a žáků (např. šatny, odpočinkové místnosti, WC, umývárny, úklid těchto prostor,): hygienická zařízení jsou z velké části rekonstruována a odpovídají hygienickým požadavkům
- zdvihání a přenášení břemen: břemena nad 15 kg jsou přenášena muži
- alkohol na pracovišti: nebyl zjištěn
- kouření na pracovištích: v celé škole je přísný zákaz kouření

Příloha 3

Řád učebny chemie

- 1) Na práci v laboratoři se žáci připraví podle pokynů vyučujícího.
- 2) Do laboratoře žáci vstupují jen se souhlasem vyučujícího a v příslušném oblečení (ochranný pracovní plášť).
- 3) V laboratoři je zakázáno jíst a pít.
- 4) Před začátkem práce žák zkontroluje stav pracoviště a potřebných pomůcek včetně osobních ochranných pracovních prostředků.
- 5) Žáci se chovají ukázněně, pracují soustředěně podle návodu a pokynů vyučujícího, vedou si o postupu a výsledcích své práce pečlivý záznam a dodržují opatření na ochranu zdraví.
- 6) Žáci zacházejí šetrně se zařízením laboratoře. Udržují pořádek a čistotu na pracovišti, neplýtvají vodou, plynem, elektrickou energií a chemikáliemi.
- 7) Žáci pracují opatrně zejména s kapalnými žíravinami a hořlavinami.
- 8) Zbytky žáci odhazují do určených nádob na sklo, papír a chemický odpad.
- 9) Každé vysypání, vylití chemikálie nebo jinou nehodu hlásí žáci vyučujícímu, který zabezpečí zdravotně bezpečnou likvidaci látky a další potřebné opatření.
- 10) Před použitím chemikálie si žáci pozorně přečtou nápis na štítku, nepoužívají chemikálie z neoznačených lahví. Chemikálie nikdy neochutnávají!
- 11) S hořlavinami žáci nepracují při otevřeném ohni.
- 12) Zbytky chemikálií žáci dávají do určených nádob.
- 13) Žáci při práci používají osobní ochranné pracovní prostředky.
- 14) Žáci po skončení práce zkontrolují stav svého pracovního místa, používaných pomůcek a chemikálií, zkontrolují uzavření vody, plynu a oken a vypnutí elektrického proudu.
- 15) Žáci si umyjí ruce vodou a mýdlem.
- 16) Z místnosti mohou žáci odejít jen se souhlasem vyučujícího.

Žáci si přečtou a zapamatují zásady první pomoci, umístění a obsah lékárničky, důležitá telefonní čísla, umístění telefonu a používaných hasicích přístrojů.

První pomoc při zasažení chemikáliemi

Odstranit znečištěný oděv, oplachovat pokožku proudem tekoucí vody (vlažná) po dobu 5 - 20 minut, neztrácet čas hledáním neutralizačního roztoku. Potom opláchnout neutralizačním roztokem, při polití kyselinou – 10 % roztokem NaHCO_3 , při polití hydroxidem – 5 % roztokem kyseliny citrónové nebo octové, při polití oxidovadly ošetřit jako popáleninu – ihned opláchnout proudem studené vody. Místo vázat sterilním obvazem. Podat silnou černou kávu nebo čaj, zabezpečit klid a teplo (přikrýt).

První pomoc při zasažení očí chemikáliemi

Vyplachovat proudem vlažné vody nejméně 20 minut. Víčka držet široce rozevřená. Neprovádět neutralizaci. Cizí tělíska násilně neodstraňovat. Obvázat oko volně a vždy odvést postiženého k lékaři.

První pomoc při požití chemikálií

Vyvolat zvracení mechanicky (tlakem na čípek, kořen jazyka, zadní stěnu hrtanu), potom podat vlažnou vodu se živočišným uhlím a znovu vyvolat zvracení. Při požití sloučenin těžkých kovů a alkálií je vhodné podat mléko s rozšlehanými vaječnými bílky.

POZOR! U látek, které jsou rozpustné v tucích, je přísný zákaz podávání mléka! Výjimkou je parafínový olej, který je současně projímadlem a jehož podání je vhodné.

Bromidy – vypít vlažnou slanou vodu, vyvolat zvracení

Dusičnan stříbrný – vypít slanou vodu, vyvolat zvracení, vypít vodu s živočišným uhlím

Hydroxidy – (sodný, draselný, vápenatý) – vypít 3 % roztok kyseliny octové, mléko s rozšlehanými bílky

Chlorid zinečnatý – vypít vodu, mléko nebo suspenzi oxidu hořečnatého (3 lžice na půl litru vody)

Kyseliny – (chlorovodíková, sírová, octová) – vypít mléko s rozšlehanými bílky, suspenzi oxidu hořečnatého, klid, teplo

Manganistan draselný – vypít mléko nebo roztok cukru, podat živočišné uhlí, potom podat olivový olej, klid, teplo

Peroxid vodíku – vypít půl litru vody nebo mléka

Síran měďnatý – vypít mléko s rozšlehaným bílkem, suspenzi oxidu hořečnatého

První pomoc při nadýchání chemikálií

Kromě obecných zásad uvedených v úvodní části zabezpečit klid v poloze polosedící, teplo, podat silnou černou kávu.

K poskytnutí první pomoci je potřeba mít k dispozici vybavenou lékárníčku. Její obsah je třeba alespoň jednou za měsíc zkontrolovat.

V dne

.....

ředitel školy

Příloha 4

TĚLOCVIČNA - PROVOZNÍ ŘÁD

Ředitel školy vydává na základě vyhlášky MŠMT č. 48/2005 Sb., o základním vzdělávání a některých náležitostech plnění povinné školní docházky, řád tělocvičny.

Řád tělocvičny je vyvěšen na viditelném místě v přípravné místnosti. Žáci jsou s ním seznámeni vždy v první hodině předmětu ve školním roce, vyučující o tom učiní zápis do třídní knihy, dbá o to, aby byli dostatečně poučeni i žáci, kteří na první hodině tělesné výchovy chyběli. Zájmové organizace, které si pronajímají tělocvičnu, se seznámí s provozním řádem při podpisu smlouvy o pronájmu.

- 1) Žáci vstupují do tělocvičny a šatny pro tělesnou výchovu pouze pod dohledem vyučujícího nebo cvičitele.
- 2) Žáci, kteří v hodině Tv necvičí (osvobození od Tv nebo momentální zdravotní indispozice) se řídí pokyny učitele. Žáci s momentálními zdravotními potížemi o nich informují vyučujícího na začátku hodiny nebo okamžitě v průběhu hodiny při jejich vzniku. Žákům, kteří si žádají o částečné nebo úplné osvobození od Tv, zabezpečí zákonný zástupce lékařské vyšetření. O osvobození od Tv rozhodne ředitel školy na základě doporučení lékaře. Do té doby se účastní výuky v plném rozsahu.
- 3) Žáci cvičí v tělocvičně v předepsaném cvičebním úboru.
- 4) Žáci provádějí v tělocvičně jen činnosti určené vyučujícím. Při nich dodržují předně stanovené postupy a způsoby cvičení. Cvičící se chovají tak, aby neohrozili zdraví svoje, ani ostatních přítomných osob.
- 5) S tělovýchovným náradím a zařízením tělocvičny zacházejí šetrně, pokud zjistí závadu, která by mohla ohrozit bezpečnost cvičení, oznámí ji neprodleně vyučujícímu.
- 6) Při cvičení nesmí mít žáci na sobě hodinky, řetízky a jiné předměty, které by mohly způsobit úraz. Ukládají je na určené místo podle pokynů vyučujícího. Žáci nesmí nosit a používat v tělocvičně žvýkačky a jídlo.
- 7) Každý úraz hlásí ihned žáci vyučujícímu. Vyučující posoudí závažnost poranění. V případě vážnějšího úrazu postupuje vyučující následujícím způsobem:
 - a) informuje vedení školy,
 - b) zavolá lékařskou službu,
 - c) ve spolupráci s vedením školy zabezpečí doprovod dospělou osobou k lékaři,
 - d) oznámí rodičům telefonicky danou skutečnost,
 - e) provede zápis do knihy úrazů a vyplní záznam o školním úrazu.
- 8) Žákům není dovoleno zapínat a vypínat osvětlení v tělocvičně.
- 9) Žáci udržují pořádek v tělocvičně, náradí vracejí stále na stejné místo. Vyučující nárad'ovnu po každé hodině uzamykají.
- 9) Je přísně zakázáno kouření a jakákoliv manipulace s ohněm, zasahování do instalace elektrického rozvodu a vodovodní sítě.
- 10) Učitelé a cvičitelé překontrolují před vstupem i při odchodu stav tělocvičny a nárad'ovny, zhasnutí světel a uzavření oken.

V dne

.....
ředitel školy

Příloha 5

ŘÁD ŠKOLNÍHO HŘIŠTĚ

1. Žáci se převlékají v předem určené šatně. Během hodiny tělesné výchovy zajistí vyučující její uzamčení. Zajistí také uložení cennějších předmětů (hodinky, mobilní telefony atd.).

Na hřiště vcházejí pod vedením vyučujícího jím vybraným vchodem.

2. Před zahájením vyučování není žákům vstup na hřiště povolen. Na hřiště vstupují jen v doprovodu vyučujícího.
3. Žákům je zakázáno lézt na konstrukce nacházející se na hřišti (např. branky, překážky atd.) a manipulovat s nimi. Výjimku může povolit jen vyučující.
4. Na hřišti jsou všichni povinni zachovávat čistotu a pořádek.
5. Po skončení vyučovací hodiny zajistí vyučující pořádek na hřišti a nechá uklidit veškeré nářadí, náčiní a pomůcky, které v hodině potřeboval. Vyučující poslední hodiny TV je povinen uklidit veškeré zbývající náčiní a nářadí.

Povinnosti společné pro školní tělesnou výchovu a cvičení organizací a veřejnosti.

6. Na hřišti je vstup povolen jen otevřenými vchody (nikoliv přes plot).
7. Na hřišti je zakázána jízda na kole. Kola se odkládají do stojanů u brány na školní hřiště nebo před školou.
8. Psi mají na hřiště z hygienických důvodů vstup přísně zakázán.
9. Je zakázáno vnášet na hřiště jakékoliv pomůcky jako např. branky na kopanou či jiné sporty, překážky, stojany na síť atd. Výjimku může povolit jen ředitel školy po sepsání smlouvy o případném pronájmu a po dohodě o zajištění bezpečnosti.

Školní hřiště slouží školní a zájmové tělovýchově i mimo vyučování pro žáky školy. Bude dobře sloužit tak dlouho, pokud na něm budeme skutečně jen sportovat v rozsahu, pro který stačí.

V dne

.....
ředitel školy

