



ČESKÉ VYSOKÉ UČENÍ TECHNICKÉ V PRAZE

FAKULTA BIOMEDICÍNSKÉHO INŽENÝRSTVÍ
Katedra zdravotnických oborů a ochrany obyvatelstva

Pátrání po pohřešovaných osobách

Detection of Missing Persons

Diplomová práce

Studijní program: Civilní nouzové plánování

Autor diplomové práce: Bc. Klára Holubová

Vedoucí diplomové práce: kpt. Ing. Martin Polák MBA

Kladno 2023



ZADÁNÍ DIPLOMOVÉ PRÁCE

I. OSOBNÍ A STUDIJNÍ ÚDAJE

Příjmení: **Holubová** Jméno: **Klára** Osobní číslo: **511056**
Fakulta: **Fakulta biomedicínského inženýrství**
Garantující katedra: **Katedra zdravotnických oborů a ochrany obyvatelstva**
Studijní program: **Civilní nouzové plánování**

II. ÚDAJE K DIPLOMOVÉ PRÁCI

Název diplomové práce:

Pátrání po pohřešovaných osobách

Název diplomové práce anglicky:

Detection of Missing Persons

Pokyny pro vypracování:

Předmětem diplomové práce bude zhodnocení současného stavu problematiky pátrání po pohřešovaných osobách. V teoretické části bude popsán současný stav pátrání po pohřešovaných osobách v kompetenci Policie České republiky a možnosti při provádění pátrání po pohřešovaných osobách. Praktická část diplomové práce bude zaměřena na využitelné systémy, nové trendy a technologie, které mají potenciál k zapracování do nových postupů v dané problematice pátrání po pohřešovaných osobách, dále bude k vyhodnocení současného stavu problematiky pátrání po pohřešovaných osobách vypracována SWOT analýza. Součástí práce bude zapracována kazuistika, na které budou demonstrovány nové poznatky, výstupem diplomové práce bude návrh na zapracování zjištěného do postupů a interních aktů Policie ČR.

Seznam doporučené literatury:

- [1] KONRÁD, Zdeněk, Viktor PORADA, Jiří STRAUS a Jaroslav SUCHÁNEK, Kriminálnístika: kriminálnístická taktika a metodiky vyšetřování, Plzeň: Vydavatelství a nakladatelství Aleš Čeněk, 2015, ISBN 978-80-7380-547-0
- [2] KARAFFA, Vladimír, Martin HRINKO a Jaromír ZŮNA, Vybrané kapitoly o bezpečnosti, Praha: CEVRO Institut, 2022, ISBN 9788087125359
- [3] PORADA, Viktor, Kriminálnístika: (teorie, metody, metodologie), Plzeň: Vydavatelství a nakladatelství Aleš Čeněk, 2014, ISBN 978-80-7380-490-9

Jméno a příjmení vedoucí(ho) diplomové práce:

Kpt. Ing. Martin Polák

Jméno a příjmení konzultanta(ky) diplomové práce:

Datum zadání diplomové práce: **19.09.2022**

Platnost zadání diplomové práce: **20.09.2024**

doc. Mgr. Zdeněk Hon, Ph.D.
vedoucí katedry

prof. MUDr. Jozef Rosina, Ph.D., MBA
děkan

PROHLÁŠENÍ

Prohlašuji, že jsem diplomovou práci s názvem Pátrání po pohřešovaných osobách vypracovala samostatně pouze s použitím pramenů, které uvádím v seznamu bibliografických odkazů.

Nemám závažný důvod proti užití tohoto školního díla ve smyslu § 60 zákona č. 121/2000 Sb., o právu autorském, o právech souvisejících s právem autorským a o změně některých zákonů (autorský zákon), ve znění pozdějších předpisů.

V Kladně dne 16.05.2023

Bc. Klára Holubová

PODĚKOVÁNÍ

Děkuji vedoucímu diplomové práce panu kapitánovi Ing. Martinu Polákovi MBA za čas, ochotu a cenné rady v průběhu zpracování diplomové práce.

Dále bych ráda poděkovala celému 9. oddělení obecné kriminality služby kriminální policie a vyšetřování Obvodního ředitelství Praha III za poskytnutí potřebných materiálů, odborné pomoci a sdílení zkušeností z pátracích akcí po pohřešovaných osobách.

ABSTRAKT

Tato diplomová práce je zaměřena na problematiku pátrání po pohřešovaných osobách v gesci Policie České republiky, v součinnosti s dalšími složkami integrovaného záchranného systému, se kterými spolupracuje zejména při pátracích akcích v terénu.

V teoretické části diplomové práce je popsána formou literární rešerše problematika pátrání po pohřešovaných i hledaných osobách, dále je definován integrovaný záchranný systém, jeho základní i ostatní složky, rozdělení činností jednotlivých organizačních článků Policie České republiky v problematice pátrání po osobách.

Praktická část diplomové práce je rozdělena na více částí. Pomocí SWOT analýzy jsou definovány silné a slabé stránky, příležitosti a hrozby v dané problematice, které jsou následně vyhodnoceny, především možnost využívání moderních technologií. V diplomové práci je dále použita kazuistika, na jednotlivých případech jsou vyhodnoceny kladné a záporné stránky provedeného šetření v rámci pátrání po pohřešovaných osobách a provedených pátracích akcí. Zjištěné poznatky jsou následně vyhodnoceny, je zjištěn současný stav problematiky pátrání, aktuálnost pokynu policejního prezidenta týkajícího se problematiky pátrání a v závěru je popsán návrh na možné zlepšení.

Klíčová slova

Policie České republiky; integrovaný záchranný systém; pátrání; pátrací akce; pohřešovaná osoba

ABSTRACT

This diploma thesis is focused on to issue of searching of missing persons under the responsibility of the Police of the Czech Republic, in cooperation with other component of the integrated rescue system, especially during search operations in the field.

In the theoretical part of this thesis, the issue of searching for missing and wanted persons is described in the form of a literature search, the integrated rescue system, its basic and other components, the division of activities of the individual organizational units of the Police of the Czech Republic in the issue of searching for persons are further defined.

The practical part of the thesis is divided in several parts. By using SWOT analysis are define strengths and weakness, opportunities, and threats in searching issues, in the next part are define modern technologies, which could be used in searching operations. The diploma thesis also contains a case study, positive and negative aspects of the investigation carried out in the search for missing persons and the search actions carried out are evaluated on individual cases. The findings are subsequently evaluated, the current state of the search issue, the current instruction of the police chief regarding the search issue, and a proposal for possible improvement are described in the conclusion.

Keywords

Police of the Czech Republic; Integrated rescue system; search; search operations; missing person

Obsah

1	Úvod.....	9
2	Cíle práce a hypotézy	10
2.1	Hypotézy	10
3	Přehled současného stavu.....	11
3.1	Integrovaný záchranný systém.....	11
3.1.1	Základní složky integrovaného záchranného systému.....	12
3.1.2	Ostatní složky Integrovaného záchranného systému.....	16
3.2	Pátrání po osobách.....	18
3.2.1	Objekt pátrání.....	19
3.2.2	Hledaná osoba	20
3.2.3	Pohřešovaná osoba	21
3.2.4	Národní koordinační mechanismus pátrání.....	22
3.2.5	Mimořádné pátrací opatření	23
3.2.6	Postup Policie ČR při oznámení pohřešování	24
3.3	Úkoly policejních útvarů v rámci pátrání	28
3.3.1	Oddělení obecné kriminality.....	28
3.3.2	Odbor obecné kriminality krajského ředitelství.....	29
3.3.3	Vybrané útvary s celostátní působností Policejního prezidia ...	30
3.3.4	Odbor pátrání Úřadu SKPV	30
3.3.5	Operační střediska krajského ředitelství	31
3.3.6	Ředitelství mezinárodní policejní spolupráce	32
3.3.7	Cílené pátrání	33
3.4	Základní informační systémy Policie České republiky.....	34

3.5	Typová činnost IZS – STČ 07/IZS	34
3.6	Krizová intervence	36
4	Metodika.....	38
5	Výsledky	39
5.1	SWOT analýza	39
5.1.1	Silné stránky	41
5.1.2	Slabé stránky.....	46
5.1.3	Příležitosti	47
5.1.4	Hrozby	49
5.2	Pátrací akce v terénu.....	52
5.2.1	Mobilní operační centrum JUPITER	54
5.3	Kazuistika.....	57
5.3.1	Kazuistika 1	57
5.3.2	Kazuistika 2.....	63
5.3.3	Kazuistika 3.....	66
5.3.4	Kazuistika 4.....	68
5.4	Statistika	72
6	Diskuze	75
7	Závěr	88
8	Seznam použitých zkratk.....	89
9	Seznam použité literatury	90
10	Seznam použitých obrázků a grafů.....	93
11	Seznam použitých tabulek.....	94
12	Seznam Příloh.....	95

1 ÚVOD

Pátrání po pohřešovaných osobách je nedílnou součástí činností Policie České republiky. Během pátrání po osobách jsou však využívány i další síly a prostředky, aby bylo vypátrání pohřešované osoby úspěšné. Policie České republiky má ve svojí gesci pátrání nejen po pohřešovaných osobách, ale také po osobách hledaných. Tato diplomová práce bude zaměřena především na pátrání po pohřešovaných osobách, což jsou často osoby, které mohou být jakýmkoliv způsobem ohroženy na životě, ať už se jedná o děti nebo starší osoby, které jsou zranitelné, ale také osoby trpící fyzickými nemocemi nebo psychickými chorobami. Obvykle se rodiče, příbuzní nebo blízcí přátelé, kteří danou osobu postrádají, pokouší využít veškerých svých možností a danou osobu, kterou postrádají, najít vlastními silami. Jakmile však tyto využijí a osobu nevypátrají, obrátí se na Policii České republiky, která případně v součinnosti s dalšími složkami integrovaného záchranného systému, provádí šetření a využívá dostupné prostředky, aby byla pohřešovaná osoba nalezena, pokud možno co nejrychleji a v nezraněném stavu.

V teoretické části diplomové práce bude popsán integrovaný záchranný systém, jehož součástí je Policie České republiky, dále současný stav problematiky pátrání po osobách, rozdělení činností jednotlivých organizačních článků Policie České republiky. Na kazuistice budou popsány klady a zápory provedeného šetření v rámci jednotlivých případů, prostřednictvím SWOT analýzy budou zjištěny silné a slabé stránky, příležitosti a hrozby dané problematiky, dle zjištěného budou popsány současné možnosti, implementace nově zjištěných poznatků do interního aktu Policie České republiky v problematice pátrání a návrh na zlepšení současného stavu dané problematiky dle zjištěných poznatků.

2 CÍLE PRÁCE A HYPOTÉZY

Cílem diplomové práce je popsat současný stav problematiky pátrání po pohřešovaných osobách, zhodnotit současný stav této problematiky v kompetenci Policie České republiky v součinnosti s dalšími složkami integrovaného záchranného systému při provádění pátracích akcí po pohřešovaných osobách v terénu.

Pomocí SWOT analýzy bude zhodnocen současný stav, na základě zjištěných nedostatků bude proveden návrh na zlepšení do nových postupů a na kazuistice budou zhodnoceny kladné a záporné části provedeného šetření v jednotlivých případech pohřešovaných osob.

Cílem diplomové práce je zjištění nedostatků, týkající se problematiky pátrání po pohřešovaných osobách, návrh na zlepšení a zapracování zjištěných poznatků do interních aktů Policie České republiky.

2.1 Hypotézy

Hypotéza č. 1: Policie České republiky využívá k pátracím akcím moderní technologie.

Hypotéza č. 2: Oddělení pátrání Služby kriminální policie a vyšetřování Policie České republiky je zřízeno v rámci krajů České republiky identicky.

Hypotéza č. 3: Současný pokyn policejního prezidenta č. 235 z roku 2020 je třeba aktualizovat a doplnit.

3 PŘEHLED SOUČASNÉHO STAVU

3.1 Integrovaný záchranný systém

Pátrání po osobách, ať už hledaných, či pohřešovaných, spadá do gesce Policie České republiky. Je třeba zmínit, že Policie České republiky je součástí integrovaného záchranného systému (dále IZS), jehož další složky mohou být, mimo jiné i v rámci pátrání a pátracích akcí, využívány k součinnosti vypátrání pohřešovaných osob. (1)

Integrovaný záchranný systém je dle § 2 zákona č. 239/2000 Sb. o integrovaném záchranném systému „koordinovaný postup jeho složek při přípravě na mimořádné události a při provádění záchranných a likvidačních prací.“ Integrovaný záchranný systém je tvořen dvěma složkami, a to základní a ostatní. (2)

Mezi základní složky integrovaného záchranného systému se řadí:

- Policie České republiky (dále PČR),
- Hasičský záchranný sbor České republiky (dále HZS ČR),
- jednotky požární ochrany zařazené do plošného pokrytí kraje jednotkami požární ochrany (dále JPO),
- poskytovatelé zdravotnické záchranné služby (dále ZZS). (3)

Základní složky se od složek ostatních odlišují tím, že zajišťují nepřetržitou pohotovost pro příjem ohlášení vzniku mimořádné události a také poskytují neodkladný zásah v místě, kde vznikla ohlášená mimořádná událost. Aby byly tyto složky akceschopné plnit dané podmínky, tedy neodkladně zasahovat a včasně reagovat na ohlášení mimořádných událostí, jsou rozmisťovány jejich síly a prostředky (dále SaP) po celém území České republiky, jedná se o plošné pokrytí jednotkami IZS. (8, 12)

3.1.1 Základní složky integrovaného záchranného systému

V této kapitole jsou popsány základní složky integrovaného záchranného systému, které jsou definovány v zákoně č. 239//2000 Sb. o integrovaném záchranném systému a dále v jednotlivých zákonech konkrétních základních složek. (1)

3.1.1.1 Hasičský záchranný sbor České republiky

Hasičský záchranný sbor České republiky je blíže definován zákonem č. 320/2015 Sb. o Hasičském záchranném sboru České republiky. Dle tohoto zákona je Hasičský záchranný sbor České republiky jednotným bezpečnostním sborem, který plní úkoly na úseku požární ochrany. Jeho základním úkolem je ochrana života a zdraví obyvatel, dále také ochrana životního prostředí, zvířat a majetku před požáry a jinými mimořádnými událostmi a krizovými situacemi. Hlavním úkolem HZS ČR je tedy zajišťování bezpečnosti obyvatel České republiky z pohledu požární ochrany, dále zajišťování problematiky týkající se ochrany obyvatelstva, civilního nouzového plánování, integrovaného záchranného systému, krizového řízení a dalších úkolů, které jsou blíže stanovené zákonem č. 320/2015 Sb. o HZS nebo jinými právními předpisy. (9)

Hasičský záchranný sbor je tvořen generálním ředitelstvím (které je součástí ministerstva) a v jehož čele stojí generální ředitel hasičského záchranného sboru, kterým je v současnosti od roku 2021 generálporučík Ing. Vladimír Vlček, Ph.D., MBA. Dále je HZS tvořen hasičskými záchrannými sbory krajů, kterých je dle jednotlivých krajů celkem 14, záchranným útvarům (Záchranný útvar HZS ČR) a školou (Střední odborná škola požární ochrany a Vyšší odborná škola požární ochrany ve Frýdku-Místku). (9)

3.1.1.2 Jednotky požární ochrany

Jednotky požární ochrany jsou blíže definované zákonem č. 133/1985 Sb. o požární ochraně. Jednotky požární ochrany jsou dle vyhlášky č. 241/2001 Sb. rozděleny do šesti skupin dle plošného pokrytí území České republiky:

JPO I – III jsou jednotky požární ochrany s působností zasahující i mimo území svého zřizovatele:

- JPO I – jednotka HZS s územní působností zpravidla do 20 minut jízdy z místa dislokace,
- JPO II – jednotka sboru dobrovolných hasičů obce se členy, kteří vykonávají službu jako svoje hlavní nebo vedlejší povolání, s územní působností zpravidla do 10 minut jízdy z místa dislokace,
- JPO III – jednotka sboru dobrovolných hasičů se členy, kteří vykonávají službu v jednotce požární ochrany dobrovolně, s územní působností zpravidla do 10 minut jízdy z místa dislokace. (20)

JPO IV – VI jsou jednotky požární ochrany s působností zasahující na území svého zřizovatele

- JPO IV – jednotka HZS podniku,
- JPO V – jednotka sboru dobrovolných hasičů obce se členy, kteří vykonávají službu v jednotce požární ochrany dobrovolně,
- JPO VI – jednotka sboru dobrovolných hasičů podniku. (20)

3.1.1.3 Zdravotnická záchranná služba České republiky

Zdravotnická záchranná služba je definována zákonem č. 374/3011 Sb. o Zdravotnické záchranné službě. Dle tohoto zákona je zdravotnická záchranná služba považována za zdravotní službu, která

na základě tísňové výzvy poskytuje především přednemocniční neodkladnou péči osobám se závažným postižením zdraví nebo osobám, které jsou v přímém ohrožení života. Zákon o ZZS dále upravuje a definuje podmínky poskytování zdravotnické záchranné služby, práva a povinnosti poskytovatele zdravotnické záchranné služby, povinnosti poskytovatelů akutní lůžkové péče, aby byla zajištěna návaznost mezi poskytovateli akutní lůžkové péče na ZZS. Dále definuje podmínky pro zajištění připravenosti poskytovatelů ZZS při řešení mimořádné události (dále MU) nebo krizové situace a také výkon veřejné správy v oblasti zdravotnické záchranné služby. Zřizovatelem zdravotnické záchranné služby je kraj. (2, 6)

Zdravotnická záchranná služba je tvořena ředitelstvím, zdravotnickým operačním střediskem (ZOS), výjezdovými základnami s výjezdovými skupinami, pracovištěm krizové připravenosti a vzdělávacím a výcvikovým střediskem. Součástí ZZS mohou být i pomocná operační střediska. (6)

3.1.1.4 Policie České republiky

Policie České republiky je definována zákonem č. 273/2008 Sb. o Policii České republiky. PČR působí na území České republiky, dle tohoto zákona se jedná o jednotný ozbrojený bezpečnostní sbor. Tento sbor slouží veřejnosti a plní úkoly na úseku ochrany bezpečnosti osob a majetku, veřejného pořádku, dále předchází trestné činnosti, plní úkoly podle trestního řádu a další úkoly, které jí jsou svěřeny na úseku vnitřního pořádku a bezpečnosti. (4, 7)

PČR je podřízena ministerstvu. Ministerstvo pro PČR vytváří podmínky, aby mohly být plněny úkoly policie. Za činnost policie odpovídá policejní prezident, (kterým je v současnosti genmjr. Martin Vondrášek) ministři, (kterým je v současnosti Mgr. Bc. Vít Rakušan).

Dle tohoto zákona je PČR tvořena útvary, kterými jsou:

- Policejní prezidium České republiky v čele s policejním prezidentem,
- útvary policie s celostátní působností,
- krajská ředitelství policie,
- útvary zřízené v rámci krajského ředitelství. (Příloha 2). (11, 12)

Mezi útvary policie s celostátní působností je zařazen například Kriminalistický ústav, Letecká služba (dále LS), Národní protidrogová centrála, Pyrotechnická služba, Ředitelství služby cizinecké policie, Úřad dokumentace a vyšetřování zločinů komunismu SKPV, Útvar policejního vzdělávání a služební přípravy, Národní centrála proti organizovanému zločinu služby kriminální policie a vyšetřování, Národní centrála proti terorismu, extremismu a kybernetické kriminalitě služby kriminální policie a vyšetřování, Útvar pro ochranu prezidenta, Ochranná služba Policie ČR, Útvar rychlého nasazení, Útvar speciálních činností služby kriminální policie a vyšetřování a Útvar zvláštních činností služby kriminální policie a vyšetřování. (4)

Dále útvary s územně vymezenou působností, tedy krajská ředitelství policie, která jsou rozdělena dle krajů a hlavní město Praha, celkem má tedy 14 krajských ředitelství. Útvary zřízené v rámci krajského ředitelství jsou například pořádková policie, dopravní policie, služba kriminální policie a vyšetřování (dále SKPV) nebo operační středisko (dále OS). (14, 17)

3.1.2 Ostatní složky Integrovaného záchranného systému

Ostatní složky IZS jsou definovány v zákoně č. 239/2000 Sb., o Integrovaném záchranném systému. Jedná se o tyto složky:

- vyčleněné síly a prostředky ozbrojených sil,
- ostatní ozbrojené bezpečnostní sbory,
- ostatní záchranné sbory,
- orgány ochrany veřejného zdraví,
- havarijní, pohotovostní, odborné a jiné služby,
- zařízení civilní ochrany,
- neziskové organizace a sdružení občanů, která lze využít k provedení záchranných a likvidačních prací,
- v době krizových stavů se ostatní složkou IZS stávají poskytovatelé akutní lůžkové péče, kteří mají zřízen urgentní příjem. (1)

Výše zmíněné složky, tedy ostatní složky IZS, lze využít při záchranných a likvidačních pracích. Jedná se o plánovanou pomoc na vyžádání definovanou dle § 21 zákona č. 239/2000 Sb. o IZS. Poskytnutí plánované pomoci na vyžádání je součástí dokumentace IZS, konkrétně poplachového plánu kraje. (1)

Mezi **vyčleněné síly a prostředky ozbrojených sil** je zařazena Armáda České republiky, Vojenská kancelář prezidenta republiky a Hradní stráž. Jednotky hradní stráže se pro potřebu záchranných nebo likvidačních prací využívají výjimečně. Armáda České republiky je využívána při záchranných a likvidačních pracích, logistickém zabezpečení nebo pro ochranu objektů, například subjektů kritické infrastruktury. (5)

Ostatní ozbrojené bezpečnostní sbory – Vězeňská služba České republiky a Celní správa České republiky.

Vězeňská služba České republiky zajišťuje především výkon vazby, výkon trestu odnětí svobody a bezpečnost a pořádek v soudních budovách. Další činností vězeňské služby je převoz a eskorta vězňených osob, střežení věznic a detenčních ústavů. (21)

Celní správa České republiky může být, v případě mimořádných událostí jako ostatní složka IZS, využita k ostraze státních institucí a objektů, zabezpečení veřejného pořádku v koordinaci s Policií ČR (například v případě evakuace) nebo posílení ochrany hraničních přechodů. Hlavní činností Celní správy České republiky je ochrana a regulace domácího trhu, jako je výběr cla a dohled nad zbožím z důvodu ochrany života a zdraví. (22)

Ostatní záchranné sbory – mezi ostatní záchranné sbory patří Báňská záchranná služba, jejíž nejvyšším orgánem je Státní báňská správa České republiky, dále má 8 báňských úřadů a Český báňský úřad, který sídlí v Praze. Báňská záchranná služba je složena z Báňských stanic – hlavní (Ostrava, Most, Hodonín, Praha) a závodní báňské stanice. Dále Vodní záchranná služba nebo Horská služba, která poskytuje pomoc v horských oblastech i při pátrání po pohřešovaných osobách, Svaz záchranných kynologů České republiky, neziskové organizace a sdružení občanů (odborná nebo humanitární pomoc). (5)

Orgány ochrany veřejného zdraví, což jsou například krajské hygienické stanice.

Havarijní, pohotovostní, odborné a jiné služby – tyto služby jsou zřizovány právníckými osobami. V případě, že s danou službou není uzavřena dohoda, lze je v případě mimořádné události požádat o věcnou pomoc. Havarijní služby – energetika, vodárenství, plynárenství. Dále technické služby a komunální služby. (9)

Mezi ostatní složku integrovaného záchranného systému se řadí také Czech SAR Team, který se zaměřuje na problematiku pátrání po osobách na území celé České republiky. (23)

Pátrací služba Českého červeného kříže – pátrání po osobách může provádět Odbor pátrací služby Úřadu Českého červeného kříže, který svoji činnost zaměřuje na pátrání po osobách nebo pobytu blízkých příbuzných osob, se kterými byl přerušen kontakt (například z důvodu zdravotních), zprostředkovává komunikaci, konkrétně korespondenci, mezi členy rozdělených rodin, provádí pátrání po hrobech vojáků, kteří padli ve válečných konfliktech. Český červený kříž nemůže poskytovat informace o adrese hledané osoby bez jejího souhlasu, dále nemůže zahájit pátrání bez zjištění základních údajů, nemůže provádět pátrání v souvislosti s právními záležitostmi, jako je například dědictví nebo placení alimentů. (14)

3.2 Pátrání po osobách

Pátrání je jednou ze základních činností Policie České republiky. Jedná se o organizovanou činnost, která je prováděna příslušníky policie, kteří pro tuto činnost využívají pátrací prostředky s cílem zjistit, kde se osoby nebo věci nachází, dále také identifikuje osoby, mrtvoly, části lidského těla nebo kosterní nálezy neznámé totožnosti. (4)

Dle § 68 zákona č. 273/2008 Sb., o Policii ČR pro nalezení těchto osob nebo věcí může policie požadovat poskytnutí provozních nebo lokalizačních údajů od právnických, či fyzických osob, které zajišťují veřejnou komunikační síť nebo poskytují veřejně dostupné služby elektronických komunikací. Dále může policie při pátrání po pohřešovaných nebo hledaných osobách žádat banky o informace o použití platebního prostředku nebo zdravotní pojišťovny, či poskytovatele zdravotních nebo sociálních služeb informace o době a místě pobytu v daném zařízení. (4)

Prováděcím předpisem k pátrání je pokyn policejního prezidenta č. 235 ze dne 30. září 2020 o pátrání. Pátrání se skládá z administrativní a výkonné činnosti. Administrativní činnosti jsou například vyhlašování nebo odvolávání pátrání (do policejních systémů, vedení pátracího svazku a evidence veškeré dokumentace o provedeném šetření). Výkonnou činností se rozumí aktivní využívání pátracích prostředků za účelem dosažení cíle pátrání, tedy vyhledání daného objektu. (11)

3.2.1 Objekt pátrání

Dle závazného pokynu policejního prezidenta č. 235 z roku 2020 o pátrání může být objektem pátrání:

- osoba hledaná, pohřešovaná, totožnost neznámé osoby nebo totožnost lidských pozůstatků
- pobyt osoby
 - o jejíž účast na úkonech trestního, občanskoprávního nebo správního řízení je nezbytná,
 - o kterou je obviněný nebo svědek v trestním řízení nebo účastník občanskoprávního nebo správního řízení, který se na výzvu bez dostatečné omluvy nedostavil nebo nedostavuje a jehož předvedení bylo neúspěšné,
- osoba
 - o která má soudem nařízenou ústavní výchovu, či které byla uložena soudem předběžným opatřením a o jejímž útěku bylo učiněno oznámení,
 - o kterou je žadatel o udělení mezinárodní ochrany mladší 18 let, který v průběhu řízení o udělení mezinárodní ochrany svévolně opustil azylové zařízení, a o jeho útěku bylo tímto azylovým zařízením učiněno oznámení,

- o kterou je cizinec mladší 18 let bez doprovodu dospělé osoby, který neoprávněně vstoupil na území České republiky za účelem nelegální migrace do jiného státu a byl na základě předběžného opatření soudu umístěn do školského zařízení, o jeho útěku bylo tímto zařízením učiněno oznámení. (32)

3.2.2 Hledaná osoba

Hledanou osobou se rozumí:

- osoba podezřelá ze spáchání trestného činu, na kterou vydal státní zástupce předchozí souhlas se zadržením (dle § 76 zák. č. 141/1961 Sb.)
- osoba, na kterou vydal soud příkaz k zadržení (dle § 76a zák. č. 141/1961 Sb.)
- obviněný ze spáchání trestného činu, svědek nebo osoba podávající vysvětlení, kteří se na výzvu řádně nedostaví a mohou být předvedeni (dle § 90, 98 nebo 158 odst. 7 zák. č. 141/1961 Sb.)
- obviněný ze spáchání trestného činu, na kterého vydal soud příkaz k zatčení (dle § 69 zák. č. 141/1961 Sb.)
- odsouzený, na kterého vydal soud příkaz k dodání do výkonu trestu odnětí svobody (dle § 321 zák. č. 141/1961 Sb.)
- osoba, na kterou byl vydán evropský zatýkací rozkaz a u které dožadující strana požádala o pátrání, její zatčení a předání (dle § 190 zák. č. 104/2013 Sb. o mezinárodní justiční spolupráci ve věcech trestních)
- osoba, v jejímž případě bylo provedeno opatření za účelem vyžádání z cizího státu a u které dožadující strana požádala o pátrání, její zatčení a vydání (dle § 79 zák. č. 104/2013 Sb. o mezinárodní justiční spolupráci ve věcech trestních)
- odsouzený, obžalovaný nebo obviněný, který uprchl ze zařízení pro výkon trestu odnětí svobody nebo výkon vazby, nevrátil se z přerušování výkonu

trestu odnětí svobody z povoleného opuštění zařízení pro výkon trestu odnětí svobody nebo pro výkon vazby

- voják v činné službě, který se neoprávněně zdržuje mimo vojenský útvar nebo místo výkonu služby
- osoba, která uprchla ze zařízení pro výkon ochranného léčení, ochranné výchovy nebo zabezpečovací detence, kam byla umístěna na základě rozhodnutí soudu
- osoba s prokazatelně zjištěnou nakažlivou chorobou, která uprchla ze zdravotnického zařízení, nebo osoba, která se na výzvu lékaře odmítá podrobit léčbě prokazatelně zjištěné nakažlivé choroby, jestliže na tuto osobu nebyl prozatím vydán státním zástupcem předchozí souhlas se zadržením
- osoba, která uprchla ze zařízení pro zajištění cizinců. (32)

3.2.3 Pohřešovaná osoba

Pohřešovanou osobou se rozumí:

- osoba, k níž bylo učiněno oznámení o pohřešování, není známo místo jejího pobytu, není hledanou osobou a lze se důvodně domnívat, že je ohrožen její život nebo zdraví,
- svěřenec, u něhož se lze důvodně domnívat, že jeho život nebo zdraví jsou v nebezpečí,
- uprchlík, u něhož se lze důvodně domnívat, že jeho život nebo zdraví jsou v nebezpečí,
- migrant, u něhož se lze důvodně domnívat, že jeho život nebo zdraví jsou v nebezpečí.

Dítě v ohrožení je osoba mladší 15 let, které

- se vzhledem ke svému věku může stát obětí nešťastné nehody,
- postrádá přístup k životu potřebným lékům,
- je prokazatelně fyzicky či psychicky handicapovaná,
- se stala obětí únosu (dle § 200 zákona č. 40/2009 Sb.).

V případech hodných zvláštního zřetele také pohřešovaná osoba starší 15 let a mladší 18 let. V případech, kdy je to vhodné a účelné, se prostřednictvím regionálních nebo celostátních sdělovacích prostředků a internetu zveřejní pátrání. Pátrání se zveřejňuje vždy, jestliže se jedná o dítě v ohrožení nebo pohřešovanou osobu mladší 15 let. (32)

3.2.4 Národní koordinační mechanismus pátrání

Problematika týkající se pátrání po pohřešovaných dětech je i veřejností velice vnímána. V roce 2009 byl uveden do provozu Národní koordinační mechanismus pátrání po pohřešovaných dětech, který byl vytvořen k rychlému a úspěšnému vypátrání pohřešovaných dětí. Tento systém funguje i v dalších zemích Evropské unie (Nizozemsko, Francie, Řecko). Národní koordinační mechanismus propojuje do pátrání složky IZS, nestátní organizace, média, ale zapojuje do pátrání také veřejnost a dále zajišťuje psychologickou podporu rodinám pohřešovaných dětí. (24)

System je spuštěn v případě splnění určitých podmínek - dítě mladší 15 let nacházející se v ohrožení života nebo zdraví, postrádá přístup k životu potřebným medikamentům nebo se může vzhledem ke svému věku stát obětí nešťastné nehody, je prokazatelně fyzicky nebo psychicky handicapované, nebo jedná-li se o únos, který vykazuje známky násilí, nebo trpí-li pachatel duševním onemocněním, je labilní s možností nepředvídatelného jednání, nebo existují-li předchozí indicie, které nasvědčují tomu, že dítěti hrozí újma na zdraví nebo životě. Dále jedná-li se o dítě starší 15 let a mladší 18 let v případě hodných

zvláštního zřetele (dítě je například prokazatelně fyzicky nebo psychicky handicapované, postrádá přístup k životu potřebným lékům nebo je v ohrožení života). V ostatních případech sporů o dítě dle individuálního posouzení závažnosti případu. (25)

V případě využití tohoto mechanismu se v policejním informačním systému pátrání po osobách – IS PATROS vyznačuje „dítě v ohrožení“, následně je cestou hromadných sdělovacích prostředků zveřejněno pátrání veřejnosti, která je tímto způsobem požádána o spolupráci. Při odvolání pátrání se opět informuje veřejnost prostřednictvím hromadných sdělovacích prostředků. (25)

Tento systém se nevyužívá v případě útěku z domova nebo ústavního zařízení nebo jestliže je pohřešované dítě hledáno v souvislosti s jeho trestnou činností. V některých případech může být tento systém spuštěn již v průběhu zahájeného pátrání, jestliže dojde ke zjištění poznatků, které splňují dané podmínky pro „dítě v ohrožení“. V tomto případě se jedná o velmi závažné případy pohřešování. Rozhodnutí, zda se jedná o dítě v ohrožení, či nikoliv, může být konzultována s vyhledávajícím policistou (tzv. „pátračem“) a specialistou na násilnou trestnou činnost, trestnou činnost páchanou dětmi nebo na dětech dle konkrétního případu. (24)

3.2.5 Mimořádné pátrací opatření

Dle závazného pokynu policejního prezidenta č. 235 z roku 2020 o pátrání může být vyhlášeno mimořádné pátrací opatření (dále MPO), které se využívá v případech hodných zvláštního zřetele a v případech, kdy to vyžaduje operativní situace – k osobám, které jsou v ohrožení života, zdraví nebo k hledaným osobám, dále také k vozidlům a registračním značkám, předmětům kulturní a historické hodnoty nebo k ostatním věcem včetně zbraní. Podmínkou je důvodný předpoklad, že se tyto věci nachází na území České republiky. Vyhlášení mimořádného pátracího opatření je po dobu 30 dní od vyhlášení ukončeno.

Mimořádné pátrací opatření vyhláší odbor pátrání úřadu SKPV, kterému je zaslána žádost o vyhlášení odborem obecné kriminality SKPV, případně vybraný útvar s celostátní působností nebo ředitelství mezinárodní policejní spolupráce. Žádost o mimořádné pátrací opatření obsahuje základní identifikační údaje daného objektu, popis objektu včetně specifických markantů, fotografie, stručný popis případu, upozornění na rizika a nebezpečnost, požadované opatření při vypátrání, kontakt na zpracovatele spisového materiálu, termín plnění a vyjádření odboru obecné kriminality o důvodu nezbytnosti vyhlášení MPO. (32)

3.2.6 Postup Policie ČR při oznámení pohřešování

Pátrání po pohřešované osobě je zahájeno policistou, který přijme oznámení o pohřešované osobě, následně je neprodleně zahájeno pátrání. K příjmu oznámení o pohřešování dochází většinou na místním nebo obvodním oddělení policie, ať už telefonicky nebo osobně. Policista na základě zjištěných poznatků od oznamovatele a následně provedeném šetření zpracuje úřední záznam o veškerých opatřeních a úkonech, které byly v rámci prověření oznámení provedeny.

Policista, který zpracovává přijaté oznámení o pohřešování osoby, vyplní formulář o pohřešování osoby, dále zpracuje formulář o podání vysvětlení, ve kterém jsou uvedeny identifikační údaje pohřešované osoby (jméno, příjmení, pohlaví, rodné číslo, datum a místo narození, jméno a příjmení partnera, rodičů, dětí, čísla osobních údajů, trvalý pobyt), poměr oznamovatele k pohřešované osobě, okolnosti a doba pohřešování, také informace o místě posledního prokazatelného fyzického výskytu pohřešované osoby, z jakého důvodu plyne obava, že je ohrožen život nebo zdraví pohřešované osoby. Dále podrobný popis, zvláštní znamení, informace o zdravotním a psychickém stavu, ošetřující lékař, případně zdravotnické zařízení, kam pohřešovaná osoba dochází, informace k bankovnímu účtu, platebních kartách, mobilnímu telefonu, sociálním sítím,

další kontakty pohřešované osoby (zaměstnání, rodina, přátelé, záliby, oblíbená místa apod.). Oznamovateli je následně vysvětlen postup po vypátrání pohřešované osoby, dále je poučen o tom, aby oznámil nové informace týkající se pohřešované osoby.

Následně je informován vyhlašující útvar, tedy oddělení obecné kriminality SKPV (oddělení pátrání, pokud je zřízeno), které je základním útvarem požádáno o vyhlášení osoby do pátrání prostřednictvím žádosti o vyhlášení pátrání po osobě. Jakmile jsou vyhlašujícímu útvaru, tedy oddělení obecné kriminality, zaslány potřebné dokumenty (žádost o vyhlášení pátrání společně s úředním záznamem o provedeném šetření), neprodleně pátrání vyhlásí do policejních systémů a zajistí provedení neodkladných opatření.

Vyhlašující útvar vyznačí v informačním systému pátrání po osobách IS PATROS, záznam do Schengenského informačního systému (dále SIS). Vyhlašující policista rozhodne, dle stavu pohřešované osoby a konkrétních okolností daného pátrání, o zveřejnění v hromadných sdělovacích prostředcích. Dále je označena aktuální fotografii pohřešované osoby, informace o specifických markantech pohřešované osoby jako je tetování, jizvy, znaménka, brýle nebo jiná konkrétní specifika pohřešované osoby. Popis oděvu, popis věcí, které má osoba u sebe, v poznámce jsou uvedeny kontakty na opatrovníka nebo osobu, které má být pohřešovaná osoba předána v případě vypátrání, jedná-li se o osobu s omezenou svéprávností, případně jiný postup, který následuje po vypátrání osoby. Informace, které má policista po vypátrání provést, jsou po lustraci osoby uvedeny v mobilní bezpečnostní platformě, kterou využívají příslušníci základních útvarů PČR. (12, 32)

Po vypátrání pohřešované osoby je organizačním článkem, který osobu vypátrá, ověřena totožnost vypátrané osoby (dle § 63 zák. č. 273/2008 Sb. o Policii České republiky). Dle zákonných důvodů může být osoba omezena na osobní svobodě (v případě pohřešované osoby například

dle § 26 odst. 1 písm. h) zák. č. 273/2008 Sb. o PČR), na základě aktuálního zdravotního nebo psychického stavu vypátrané osoby je jí může být poskytnuta a zajištěna zdravotní péče. (3)

Od vypátrané osoby jsou následně zjištěny informace k jejímu zdravotnímu stavu, místu pobytu během jejího pohřešování, současná adresa, případně kontakt na osoby, u kterých se zdržuje, důvody a okolnosti pohřešování, způsob obživy během jejího pohřešování, zda se dopouštěla protiprávního jednání nebo zda se nestala obětí takového jednání a dále zda souhlasí se sdělením informací oznamovateli, kde se v současnosti zdržuje. Se souhlasem pohřešované osoby je následně oznamovatel vyrozuměn. Jestliže pohřešovaná osoba nesouhlasí se sdělením těchto informací, oznamovateli se sdělí pouze informace o ukončeném pátrání.

V případě, že je vypátrána osoba mladší 18 let, je vyzván její zákonný zástupce, aby si osobu převzal. Jestliže předání zákonnému zástupci není možné, vypátraná osoba je předána orgánu sociálně-právní ochrany dětí (OSPOD).

Jestliže je vypátrána osoba, která byla vyhlášena jako dítě v ohrožení, vyrozumí se vlastník záznamu, tiskové pracoviště krajského ředitelství policie a ředitelství mezinárodní policejní spolupráce.

V případě vypátrání pohřešované osoby, která je omezena ve svéprávnosti, vyzve se její opatrovník, aby osobu převzal.

Dle informací v informačním systému IS PATROS se vyrozumí vlastník záznamu (k tomuto je zpracován úřední záznam s informacemi kdy, kde a za jakých okolností byla osoba vypátrána). Dále je kontaktován oznamovatel. Jestliže se jedná o osobu mladší 18 let, je zasláno hlášení do systému včasné intervence (tzv. SVI na odbor sociálně-právní ochrany dětí).

Pátrání po osobě je dle pokynu policejního prezidenta č. 235 z roku 2020 ukončeno:

- v případě vypátrání osoby,
- prokazatelným úmrtím osoby,
- v případě, že pominul důvod pátrání,
- uplynutím 20 let od vyhlášení pátrání (to neplatí v případě hledané osoby, pokud je pro pátrání stále platný podklad). (32)

Zveřejnění pátrání je prováděno v případě, kdy je to vhodné a účelné, jestliže se jedná o dítě v ohrožení (využívá se Národní koordinační mechanismus pátrání po pohřešovaných dětech) nebo pohřešovanou osobu mladší 15 let, k níž bylo vyhlášeno mimořádné pátrací opatření (MPO), pátrání se v těchto případech zveřejňuje vždy. Pátrání je zveřejňováno prostřednictvím tiskového pracoviště krajského ředitelství policie, kterému je zaslána písemná žádost. O zveřejnění pátrání tiskové pracoviště neprodleně informuje žadatele a je informováno také operační středisko krajského ředitelství policie.

Jestliže to situace vyžaduje a může to vést k vypátrání osoby, policista je oprávněn vyžadovat provozní a lokalizační údaje pro účely vypátrání hledané osoby, pohřešované osoby nebo totožnosti neznámé osoby či lidských pozůstatků. O poskytnutí provozních a lokalizačních údajů od právnické nebo fyzické osoby zajišťující veřejnou komunikační síť nebo poskytující veřejně dostupnou službu elektronických komunikací, je žádáno písemnou formou prostřednictvím Útvaru zvláštních činností služby kriminální policie a vyšetřování. Před zasláním žádosti na Útvar zvláštních činností SKPV je žádost schvalována příslušným vedoucím policistou oddělení obecné kriminality SKPV.

V případě nebezpečí z prodlení, přímého ohrožení zdraví nebo života (například výhrůžka sebevraždou), nebo při pátrání po horké stopě, je zahajující útvar oprávněn cestou operačního střediska krajského ředitelství policie vyžádat poskytnutí lokalizačních údajů od poskytovatele – operační středisko krajského

ředitelství PČR přizve ke spolupráci Národní operační centrum (NOC), které zajistí aktuální lokalizační a provozní údaje od poskytovatele. Po zjištění těchto údajů je následně předávána informace cestou operačního střediska krajského ředitelství policie žadateli. Zahajující útvar poté zpracuje úřední záznam o vyhodnocení lokalizačních a provozních údajů a opatřeních, která byla provedena na základě vyhodnocení těchto údajů o poskytnutých informacích z provozních a lokalizačních zařízení. (32)

3.3 Úkoly policejních útvarů v rámci pátrání

V této kapitole jsou popsány úkoly a činnosti jednotlivých policejních útvarů, které se podílí na pátrání po osobách. Prvotní kontakt oznamovatele, který pohřešuje osobu, je s pracovníkem na lince 158, případně se základním útvarem PČR, který přijímá oznámení o pohřešování, následně se dle věcné a místní příslušnosti postupuje k vyšším organizačním článkům, které jsou popsány níže.

3.3.1 Oddělení obecné kriminality

Dle pokynu policejního prezidenta č. 235 z roku 2020 jsou rozděleny jednotlivé úkoly týkající se problematiky pátrání následovně – oddělení obecné kriminality SKPV územního odboru krajského ředitelství PČR (dále OOK) provádí administrativní a výkonné pátrání, zodpovídá za stav a úroveň pátrání v rámci své působnosti, organizuje a koordinuje pátrání, základním organizačním článkům ukládá úkoly a opatření, zároveň jim poskytuje součinnost a případně metodickou pomoc. Dále provádí průběžnou kontrolu údajů o objektu pátrání v pátracích systémech a v informačním systému ETŘ, kam doplňuje případné nové poznatky, může prodlužovat platnost záznamů v mezinárodních informačních systémech.

V těchto případech neprodleně informuje příslušný odbor obecné kriminality SKPV:

- jedná-li se o pátrání po pohřešované osobě mladší 15 let,
- jedná-li se o pátrání po osobě, která je bezprostředně v nebezpečí ohrožení života nebo zdraví,
- jestliže z oznámení o pohřešované osobě vyplývá, že se pohřešovaná osoba pravděpodobně stala obětí násilného trestného činu. (32)

3.3.2 Odbor obecné kriminality krajského ředitelství

Odbor obecné kriminality SKPV krajského ředitelství PČR provádí obdobné úkony jako oddělení obecné kriminality, k tomu navíc metodicky řídí výkon pátrání na příslušných odděleních obecné kriminality (OOK), kterým poskytuje součinnost a metodickou pomoc, dále také koordinuje opatření, která jsou prováděna na územní působnosti krajského ředitelství policie. Organizačním článkům ukládá úkoly v rámci své působnosti a kontroluje jejich plnění.

Dále provádí kontrolu na OOK, kde se zaměřuje na kontrolu postupu při pátrání po hledané osobě, pokud je bezvýsledné po dobu delší než 1 rok, v případě pátrání po pohřešované osobě, pokud je pátrání bezvýsledné delší dobu než 6 měsíců od vyhlášení pátrání. Dále vyhodnocuje pátrací svazek a uděluje pokyny k dalšímu postupu v pátrání, které schvaluje příslušný vedoucí oddělení obecné kriminality. K jednotlivým záznamům vede záznamy o provedených kontrolách a udělených pokynech, poté provádí následné kontroly uvedených pokynů a jejich plnění.

Jestliže se jedná o pátrání po pohřešované osobě mladší 15 let, může se podílet na zajištění součinnosti s policisty specializovanými na problematiku mládeže. Jestliže se pátrá po osobě, která je v ohrožení života či zdraví, může zajišťovat součinnost mezi policisty specializovanými na násilnou trestnou činnost.

V případě, že z oznámení o pohřešování vyplývá, že se pohřešovaná osoba pravděpodobně stala obětí násilného trestného činu v zahraničí, neprodleně informuje ředitelství mezinárodní policejní spolupráce. Odbor obecné kriminality dále provádí úkoly mimořádného pátracího opatření, které je v diplomové práci již popsáno. Dále zjišťuje totožnost lidských pozůstatků, vyžaduje opatření ke zjištění pobytu hledané nebo pohřešované osoby v zahraničí a předkládá řediteli krajského ředitelství policie podklady s návrhem pro rozhodnutí v případě sporu o příslušnosti mezi odděleními obecné kriminality. (32)

3.3.3 Vybrané útvary s celostátní působností Policejního prezidia

Vybraný útvar s celostátní působností Policejního prezidia žádá o vyhlášení pátrání odbor pátrání Úřadu SKPV, případně národní operační centrum. Pomine-li důvod pátrání, neprodleně zašle odboru pátrání Úřadu SKPV žádost o odvolání pátrání, kterému předkládá bez zbytečného odkladu nově zjištěné informace o objektu pátrání a průběžně provádí kontrolu údajů o objektech pátrání v pátracích systémech, vyžaduje odstranění chyb a případná doplnění nově zjištěných údajů. (32)

3.3.4 Odbor pátrání Úřadu SKPV

Odbor pátrání Úřadu SKPV odpovídá za celkový stav a úroveň pátrání, metodicky řídí, kontroluje a koordinuje výkon pátrání. Taktéž provádí administrativní a výkonné pátrání v rámci své působnosti, vyhlašuje pátrání a vede pátrací svazek na základě žádosti:

- vybraných útvarů s celostátní působností,
- Generální inspekce bezpečnostních sborů,
- Celní správy České republiky.

Odbor pátrání Úřadu SKPV dále rozhoduje a prodlužuje platnost záznamů v mezinárodních informačních systémech a provádí průběžnou kontrolu údajů

o objektech pátrání v pátracích systémech. Vyhláší a odvolává mimořádná pátrací opatření, dále také vyžaduje opatření ke zjištění pobytu hledané nebo pohřešované osoby v zahraničí a o požadovaných prověřeních v zahraničí provádí záznam v systému PATROS. Dále předkládá řediteli úřadu podklady s návrhem k rozhodnutí o sporu o příslušnosti mezi odbory obecné kriminality. Odbor pátrání úřadu provádí cílené pátrání a na základě žádosti nebo z vlastního rozhodnutí, po schválení vedoucím odboru pátrání, může spolupracovat na pátrání vyhlášeném oddělením obecné kriminality nebo odborem obecné kriminality. (32)

3.3.5 Operační střediska krajského ředitelství

Operační středisko krajského ředitelství Policie dle místní příslušnosti, mimo stanovenou dobu služby policistů organizačního článku, nebo nelze-li zajistit plnění úkolů jiným způsobem:

- vyhláší pátrání po osobě v systému PATROS (případně pátrání po vozidle nebo registrační značce v systému PATRMV),
- v případě vypátrání vyznačí v systému PATROS nebo PATRMV s příznakem „vypátrání“, na základě žádosti zpracovatele spisu odvolá pátrání a o odvolání z pátrání zašle informaci vlastníkovvi spisu.

Národní operační centrum (dříve operační středisko prezidia, nyní zkratka NOC) mimo stanovenou dobu služby policistů odboru pátrání Úřadu SKPV, nebo nelze-li plnění úkolů zajistit jiným způsobem:

- plní úkoly na základě žádosti vybraného útvaru s celostátní působností,
- vyhláší a odvolává mimořádné pátrací opatření a v souvislosti s ním označuje záznam v systému PATROS s příznakem MPO (případně tento příznak ruší, pominou-li důvody pro vyhlášení mimořádného pátracího opatření),

- žádá ředitelství mezinárodní policejní spolupráce o zveřejnění pátrání v zahraničí.

Dále operační středisko krajského ředitelství policie plní úkoly a koordinuje pátrání po horké stopě, na žádost zahajujícího útvaru může vyhlášovat pátrání, což provádí pouze v případě, že není žádných pochyb o identifikačních údajích objektu pátrání, které jsou ověřitelné před vyhlášením pátrání v dostupných evidencích. Písemnou žádost o vyhlášení pátrání zpracuje zahajující útvar neprodleně, jakmile to okolnosti dovolí. (32)

3.3.6 Ředitelství mezinárodní policejní spolupráce

Ředitelství mezinárodní policejní spolupráce plní v rámci mezinárodního pátrání úkoly stanovené příslušnými mezinárodními závazky České republiky a interními akty řízení.

Vstupem České republiky do Schengenského prostoru vzniklo následně u Policie České republiky oddělení mezinárodní policejní spolupráce (ŘMPS), které plní úkoly Národní centrály SIRENE, Národní jednotky Europolu a Národní ústředny Interpolu. Jsou zde shromažďovány evropské a mezinárodní zatýkací rozkazy, dále je zde vyhlášováno pátrání v Schengenském informačním systému (SIS II), proto zajišťují nepřetržitý provoz a jsou kontaktním pracovištěm při přeshraničním pronásledování. (32)

V případě pátrání po osobách v příhraničních státech jsou vytvořena společná centra (jestliže pohřešovaná nebo hledaná osoba není vedena v systému SIS, je možné využít společná centra napřímo, žádost nemusí jít prostřednictvím ŘMPS), která se nachází na těchto místech:

- Slovensko – Hodonín/Holíč
- Polsko – Mikulov/Drasenhofen
- Rakousko – Chotěbuz a Náchod/Kudowa Slone
- Německo – Schwandorf a Petrovice/Bahratal.

3.3.7 Cílené pátrání

Cílené pátrání je zvláštní forma aktivního pátrání po osobách, je využíváno v případech, ve kterých by běžný způsob pátrání nebyl dostatečně účinný. Jedná se o případy:

- pátrání po osobě, které byl uložen trest odnětí svobody v délce nejméně 3 roky nebo této osobě takový trest hrozí,
- pobyt osoby na svobodě, po které se pátrá, je pro společnost mimořádně nebezpečný nebo je veřejností vnímán velmi citlivě,
- pátrá se po osobě, které bezprostředně hrozí újma na životě nebo zdraví
- je-li z dostupných informací patrné, že tento způsob pátrání povede k vypátrání osoby.

Výběr objektu pro cílené pátrání je schvalován vedoucím odboru pátrání úřadu. V oblasti cíleného pátrání odbor pátrání úřadu provádí výběr objektů cíleného pátrání, v případě, že není ohrožen operativní zájem nebo nehrozí nebezpečí z prodlení, informuje o zahájení cíleného pátrání vlastníka záznamu, případně od něj pátrání přebírá. O tomto také informuje ředitelství mezinárodní policejní spolupráce ŘMPS. Dále zpracovává a koordinuje případy cíleného pátrání podle žádost organizačních článků nebo příslušných zahraničních orgánů. V případě ukončení cíleného pátrání bez vypátrání objektu oznamuje vlastníkovvi záznamu ukončení cíleného pátrání a předá mu informace, které mohou být využitelné pro další pátrání. Ve vymezeném rozsahu plní úkoly na úseku mezinárodní policejní spolupráce prostřednictvím ředitelství mezinárodní policejní spolupráce, kterému předává informace o provedených krocích. Při plnění úkolů spolupracuje s jednotlivými subjekty a se styčnými důstojníky cizích států akreditovanými pro Českou republiku. (32)

3.4 Základní informační systémy Policie České republiky

Informační systémy, ve kterých jsou využívány a zpracovávány informace o osobách, případně věcech, v pátrání:

- informační systém FODAGEN – identifikačních úkony u osob (fotografování, daktyloskopie, genetika),
- Centrální databáze objektů CDO – databáze evidovaných objektů v rámci PČR,
- TELEFOTO – fotografie zájmových objektů Policie (osoby, věci),
- ETR – evidence trestního řízení,
- Kontrola 2 – evidence kontrolovaných osob, případně dopravních prostředků, ze strany PČR,
- PATROS – analytický informační systém pátrání po osobách,
- PATRMV – analytický informační systém pátrání po motorových vozidlech, s tím související kamerový informační systém automatické kontroly vozidel nebo informační systém zpracování a evidence dopravních nehod, mezinárodní systém EUCARIS,
- CIS – cizinecký informační systém,
- SIS – Schengenský informační systém,
- CEVO – Centrální evidence vězněných osob,
- evidence přestupků,
- centrální evidence zbraní.

3.5 Typová činnost IZS – STČ 07/IZS

Mezi dokumentaci integrovaného záchranného systému patří mimo jiné i typové činnosti. Jsou to soubory zpracovaných postupů složek IZS při vybraných mimořádných událostech, na kterých zasahují dvě a více složek IZS. Typové činnosti vydává Ministerstvo vnitra – generální ředitelství HZS ČR, odbor IZS a výkonu, gestorem typové činnosti je Policejní prezidium ČR.

Typová činnost týkající se pátrání je označena STČ 07/IZS – Záchrana pohřešovaných osob – pátrací akce v terénu. V této typové činnosti je popsána záchrana pohřešovaných osob v terénu, tedy pátrací akce v terénu, čímž se rozumí „časově a prostorově omezené nasazení většího počtu sil a prostředků směřující k vypátrání pohřešované osoby.“ (31)

Záchrannými pracemi jsou v této problematice činnosti, které směřují k nalezení pohřešovaných osob a poskytují nalezené pohřešované osobě neodkladnou zdravotní péči. Likvidačními pracemi je prohlédnutí nepřístupného terénu, ve kterém je možné nalézt tělesné ostatky pohřešovaných osob nebo oběti mimořádných událostí. Velitelem zásahu je příslušník PČR, který koordinuje činnost v místě, kde jsou nasazeny složky IZS, včetně osob, které poskytují osobní nebo věcnou pomoc na místě. (31)

O mimořádnou událost se dle této typové činnosti jedná v případě, jestliže některá složka IZS, většinou PČR, obdrží oznámení o pohřešování a byly aktivovány nejméně dvě složky IZS. Postup dle této typové činnosti nelze využít v případě, že se jedná o provedení pátrací akce, kterou provádí PČR samostatně, dále záchranu osob v ohrožení života v horském terénu, jestliže tuto činnost zabezpečuje Horská služba ČR, záchranu osob na vodních tocích a vodních plochách, která je prováděna členy Vodní záchranné služby ČČK. (31)

Využitelné síly a prostředky při provedení pátrací akce dle této typové činnosti:

- Policie České republiky (obvodní/místní oddělení, pořádková/zásahová jednotka služby pořádkové policie krajského ředitelství policie, psovodi, Letecká služba,
- Obecní policie,
- Jednotky požární ochrany (například v případě nutnosti použití vyprošťovací techniky, práce ve výškách nebo nad volnou hladinou),
- Psovodi ostatních složek IZS,

- Osoby, které poskytují osobní pomoc dle zákona o IZS (například v lese pomoc myslivců se znalostí dané lokality),
- Zdravotnická záchranná služba, případně Letecká záchranná služba, která je povolána pouze v případě úspěšného vypátrání pohřešované osoby s ohledem na její zdravotní stav. (31)

Jestliže z důvodu nepřístupného terénu nelze provést pátrací akci pomocí rojnice, jsou na místo povoláni lezci HZS ČR, Horská služba, Armáda ČR nebo policisté odboru speciálních potápěčských činností a výcviku v případě podezření, že se pohřešovaná osoba mohla utopit, je k propátrání vodní plochy povolán potápěč příslušné zásahové jednotky PČR, případně poříčního oddělení PČR, potápěči HZS kraje, potápěči Vodní záchranné služby ČKK, psodiví se specializovanými psy k vyhledávání utopených osob. V případě podzemních prostor a dolů – skupina Báňské záchranné služby, speleologická skupina záchranné služby, potápěči a lezci HZS kraje, potápěči vyškolení pro tyto zásahy (odbor speciálních potápěčských činností a výcviku). (27, 31)

3.6 Krizová intervence

Krize může nastat v případě, že nastane událost, která krizi spustí, což může být právě pohřešování blízké osoby. Jedinec neví, jak s danou situací naložit, přijde si bezradný a obvyklé způsoby zvládnání situací v tomto případě nejsou dostatečné, jedinec neví, jak se s danou situací vyrovnat nebo jak ji pojmout. (10)

V případě pohřešovaných osob je nežádoucím jevem právě psychický stav osob, které pohřešují konkrétní osobu. U PČR je možnost využití krizového intervenanta, který je k dispozici oznamovateli. Oznamovatelem je ve většině případů blízká osoba pohřešovaného – partner, rodina, blízcí přátelé. Práce krizového intervenanta nespočívá v poskytování terapie, jeho cílem není danou situaci vyřešit, pouze se snaží poskytnout pomoc danému jedinci tím, aby pochopil, co se reálně stalo, jak tuto situaci osoba vnímá a jak celou situaci

pojmout, pochopit. Krizový intervent se jej pokusí nasměrovat. V případě pohřešování blízké osoby se jedná o neočekávanou kritickou životní událost, která může mít emoční vliv na každodenní fungování a může vyžadovat změnu v běžně zaběhnuté rutině. (10)

V případě nutnosti může být poskytnuta péče Zdravotnické záchranné služby, jestliže se jedná o situaci, kdy policista vyhodnotí, že oznamovatel situaci očividně nezvládá a je potřeba mu poskytnout péči odborníka před příjezdem krizového intervenanta, především jedná-li se o náhlé zhoršení zdravotního stavu.

Krizový intervent je v případě potřeby na místo přivolán prostřednictvím operačního střediska PČR, popíše se mu konkrétní situace, následně se dostaví na místo nebo jej na místo přiveze hlídka Policie ČR, toto záleží na domluvě a vzdálenosti, kde se zrovna intervent nachází, aby byl čas příjezdu v co nejkratší době. (10)

4 METODIKA

SWOT analýza je jednou z nejuniverzálnějších metod k hodnocení. Tato analýza je hojně využívána například ve společnostech, kde může být využita ke zhodnocení a posouzení chodu společnosti jako celku nebo pouze jednotlivé oblasti. SWOT analýza se zaměřuje na posouzení vnitřních a vnějších vlivů, které mohou být pozitivní nebo negativní. Posuzuje čtyři základní oblasti:

- silné stránky,
- slabé stránky,
- příležitosti,
- hrozby.

Tabulka 1 SWOT analýza

SWOT analýza		
	Pozitivní	Negativní
Vnitřní	Silné stránky (Strengths)	Slabé stránky (Weaknesses)
Vnější	Příležitosti (Opportunities)	Hrozby (Threats)

Kazuistika je teoretická metoda konkrétního případu. V diplomové práci je v následující kapitole zaměřena na případy týkající se pohřešovaných osob.

5 VÝSLEDKY

V rámci této části diplomové práce je pomocí SWOT analýzy hodnocena problematika pátrání Policie České republiky.

Dále jsou prostřednictvím kazuistiky popsány jednotlivé případy, na kterých jsou vyhodnoceny kladné a záporné části v rámci provedeného šetření s možným návrhem na zlepšení se současnými trendy.

5.1 SWOT analýza

Pro danou problematiku je v této kapitole popsána SWOT analýza, zaměřená na silné a slabé stránky, příležitosti a hrozby v rámci Policie České republiky v problematice pátrání. V následující tabulce jsou shrnuty základní zjištěné poznatky, které jsou dále v jednotlivých bodech více popsány a rozebrány.

Tabulka 2 SWOT analýza problematiky pátrání

SWOT analýza	
Silné stránky	Slabé stránky
<ul style="list-style-type: none"> - moderní technologie: <ul style="list-style-type: none"> • mobilní operační centrum • trasovací lokalizační systém • mobilní bezpečnostní platforma • aplikace ECHO • software Pátrač - zapojení veřejnosti - součinnost složek IZS - pohotovost příslušníků PČR 	<ul style="list-style-type: none"> - administrativa - nepropojené systémy - časová prodleva - počet příslušníků - veřejnost – poznatky - použití mobilního operačního centra mimo Prahu a Středočeský kraj
Příležitosti	Hrozby
<ul style="list-style-type: none"> - školení, předávání zkušeností <ul style="list-style-type: none"> • v rámci PČR • v součinnosti s dalšími složkami IZS - spolupráce s organizacemi - zapojení veřejnosti a komunikace s veřejností - prevence - provádění cvičení a školení - modernizace <ul style="list-style-type: none"> • využívání dronů • přesnější lokalizace 	<ul style="list-style-type: none"> - počet příslušníků PČR - rozdílnost v rámci krajských ředitelství - problematika pohřešovaných dětí - nemoci osob (Alzheimerova choroba, stařecká demence) - sociální sítě (u dětí)

<p>Příležitosti</p> <ul style="list-style-type: none"> • využívání speciálních aplikací • kamerové systémy, rozpoznávání obličejů, průjezdové kamery vozidel • monitorovací zařízení 	
--	--

5.1.1 Silné stránky

Moderní technologie jsou jednou ze silných stránek, jejich začleňování a používání se stává běžnou součástí při výkonu služby policistů, tedy i policistů zaměřujících se na problematiku pátrání po osobách a věcech. Mezi moderní technologie lze zařadit například **mobilní operační centrum**. Jeho využití je při pátracích akcích velmi efektivní, v rámci hlavního města Prahy je v rámci časového hlediska velmi rychle dostupné. Mobilní operační centrum je blíže popsáno v kapitole č. 5.2.1.

V případě pátracích akcí může být využit **trasovací lokalizační systém**. Trasovací lokalizační systém pTRACK je osobní systém, který zaznamenává a koordinuje pohyb osob, ale případně i vozidla v terénu. Tento systém může být využíván k přehlednému propátrání určité lokality, respektive ke sledování a případné koordinaci pohybu osob nebo vozidel v určené lokalitě, kterými je prováděna pátrací akce v terénu. Tento systém je nezávislý na komunikační infrastruktuře.

Systém pTRACK se skládá z nabíjecího modulu, lokalizačního modulu pátrače, tzv. LOM (závisí na počtu kusů v sadě, běžná sada obsahuje 10 ks), komunikačního a integračního modulu velitele, tzv. KIM (verze pro skryté nošení nebo vozidlový modul), dále obsahuje software MOBILITY Client pro počítače a software REDBAC P – aplikace podpory výkonu služby pro tablety. (26)

Mezi základní funkce tohoto systému patří:

- zobrazení aktuální polohy jednotlivých modulů daného systému,
- automatické ukládání dat na zabezpečený server,
- možnost analyzování uložených dat,
- možnost signalizace jednotlivých modulů (výdrž nabitého modulu minimálně 8 hodin, nabíjení celé soupravy trvá přibližně 6 hodin),
- nezávislé fungování na GSM síti,
- ukládání dat i při ztrátě komunikace mezi jednotlivými moduly. (26)

Systém obnovuje polohu každé dvě sekundy, dosah spojení mezi jednotlivými moduly je do vzdálenosti 15 metrů ve volném terénu. Využití tohoto systému je nejen při pátracích akcích, ale také při přepravě cenin, záchranných operací v těžko dostupných oblastech, při analýze leteckých a železničních neštěstí, čištění prostoru od nebezpečných předmětů a výbušnin, hlídání významných nebo nebezpečných areálů, sledování postupu zásahového týmu např. u cvičení v terénu. V případě využití pTRACKU existuje několik konfiguračních sad – základní pátrací sada, dohledávací sada (pro tříčlenný tým), zásahová sada, skrytá sada (určena pro specifické úkoly v utajení), vozidlová sada a kynologická sada. (26)



Zdroj (26)

Obrázek 1 - Trasovací lokalizační systém pTRACK



Zdroj (26)

Obrázek 2- Základní pátrací sada

Mobilní bezpečnostní platforma, která je využívána především pracovníky ve výkonu služby při hlídkové činnosti. Mobilní bezpečnostní platforma má všestranné využití. Lze ji využít k lustraci osob, ať už hledaných, pohřešovaných apod. Prostřednictvím této platformy lze kontrolovat i vozidla, doklady nebo věci. V avízu mobilní bezpečnostní platformy může být zveřejněna fotografie pohřešované osoby se stručným popisem pohřešování, což zvyšuje pravděpodobnost k jejímu vypátrání, jelikož informace o pohřešování s fotografií je ihned dostupná všem hlídkám PČR v terénu. Jedná se o mobilní telefon, ve kterém je nahrán speciální software pro využití policistů při běžném výkonu služby.

Jednou z velmi přínosných možností využívaných při pátrání po pohřešovaných dětech je **aplikace ECHO** (Příloha 3), která byla vyvinuta právě pro pátrání po pohřešovaných dětech. Jedná se o mobilní aplikaci, která je volně dostupná veřejnosti a je napojena na policejní databázi pohřešovaných dětí v ohrožení. Do aplikace jsou vkládány informace o aktuálně pohřešovaných dětech a zapojuje do pátrání veřejnost, čímž se zvyšuje šance na vypátrání pohřešovaného dítěte v ohrožení. V případě vložení pohřešovaného dítěte do aplikace, přijde uživateli oznámení s aktuálními informacemi o pohřešování. Aplikace byla navržena v součinnosti s Policií České republiky, která rozhoduje o tom, zda konkrétní pohřešování bude v aplikaci zveřejněno či nikoliv. PČR

zveřejňuje na svých webových stránkách informace o osobách v celostátním pátrání, aplikace však upozorní uživatele ihned o zveřejnění pohřešované osoby.

(19)

S tímto souvisí i další silná stránka, a to **zapojení veřejnost do pátrání**. Zveřejnění prostřednictvím hromadných sdělovacích prostředků je velmi rychlé vzhledem k využívání sociálních sítí, kde jsou zprávy o pohřešovaných osobách sdíleny velmi rychle. Zveřejnění v hromadných sdělovacích prostředcích poskytuje policii mnoho poznatků, což je na druhou stranu také slabou stránkou (viz slabé stránky), jelikož je potřeba veškeré nově získané poznatky prověřit. Poznatky od veřejnosti mohou přinést informace, na jejichž podkladě může být pohřešovaná osoba vypátrána.

Součinnost základních i ostatních složek IZS je velmi silnou stránkou. Při prováděních pátracích akcí je v rámci součinnosti možné zajistit větší množství sil a prostředků, na základě čehož je možnost propátrat větší oblast v menším časovém úseku, než kdyby byla pátrací akce prováděna pouze prostřednictvím příslušníků PČR, kdy jsou jejich podstavy na základních útvarech čím dál vyšší (viz slabé stránky). Do pátracích akcí mohou být zapojeny nejen základní složky IZS, ale velmi často je spolupracováno například s myslivci, horskou službou, obecní policií nebo například SAR Teamem, což je organizace, která vznikla v roce 2019 a její hlavní činností je podpora základních složek integrovaného záchranného systému při mimořádných událostech, jako je pátrání po osobách, ale také rozsáhlé lesní požáry, povodně apod. Tato organizace disponuje například čtyřkolkami, které mohou být využity právě při pátrací akci po pohřešované osobě. Disponují vlastními psovody, školenými zdravotníky a záchranáři, kteří mimo jiné pořádají kurzy první pomoci. Tato organizace může být využita v součinnosti se základními složkami IZS, ale mohou být kontaktováni přímo veřejností. (23)

Jednou ze silných stránek PČR je také **pohotovost**, kterou má dosahový policista i mimo běžnou pracovní dobu. Pokud se tedy stane událost jako je pohřešování osoby (ale i jiné mimořádné události), je o tomto vyrozuměn příslušný dosahový policista, který se danou problematikou zabývá a který má v danou chvíli pohotovost. Tento následně rozhoduje o dalších krocích, dle dané situace (například rozhodne o provedení pátrací akce nebo zveřejnění ve sdělovacích prostředcích).

Softwarový projekt **PÁTRAC** slouží pro pátrací akce v terénu, vznikl v součinnosti s PČR a Českou zemědělskou univerzitou v Praze, dále je podporován Ministerstvem vnitra a jeho cílem je rychlejší a účinnější nalezení pohřešované osoby za pomoci sledování postupu při pátrání. Tento software může být nápomocný například pro přivolání psovodů ostatních složek IZS, kterým je zaslána informace o pátrání v dané lokalitě. Psovodům je zaslána informace o místě a času, kam se mají dostavit před provedením pátrací akce. Určená pravděpodobná lokalita, kterou systém vyhodnotí jako místo k propátrání vzhledem k různým proměnným (věk nebo fyzická zdatnost), je lokalita rozdělena do sektorů. Mapy s jednotlivými sektory jsou nastaveny v navigačním zařízení, které jednotlivé osoby, provádějící pátrací akci, mají při sobě. Psovodi obdrží obojky, ve kterých se nachází také GPS lokátor a po provedení pátrací akce je vyhodnoceno území, které bylo propátráno. Tento software je využíván v Královéhradeckém kraji. (16, 28, 29, 30)

Použití **bezpilotních prostředků**, například dronů, je v současnosti velmi přínosné především v místech, která nelze snadno projít a zkontrolovat nebo v případě, že není možné použití Letecké služby PČR, tato je však používaná častěji než samotné použití bezpilotních prostředků. V současnosti jsou bezpilotní prostředky využívány čím dál častěji nejen při pátracích akcích, ale například u bezpečnostních opatření pro monitorování prostředí (monitoring silničního provozu). Jejich využití je výhodnější také z hlediska ceny letové

hodiny. Výhodou využívání dronů je také možnost přenosu obrazu do štábního vozidla Jupiter (mobilního operačního centra).

5.1.2 Slabé stránky

Administrativa je jednou ze slabých stránek policie. Veškeré činnosti musí být zadokumentované, existuje spousta předem definovaných protokolů na různé druhy žádostí, které často musí projít schvalovacím procesem, což způsobuje časovou prodlevu. Spousta policistů je velkým množstvím administrativních postupů odrazena. S velkým množstvím administrativy souvisí systémy v rámci PČR. Existuje spousta systémů, které příslušníci PČR používají, některé spolu však nejsou propojeny, což zvyšuje časovou náročnost v případě, že příslušník PČR potřebuje zjistit informace v několika policejních systémech. Jejich propojitelnost by byla z hlediska času velkou výhodou.

Počet příslušníků PČR je i přes náborovou kampaň každým rokem nižší. Zkušenosti policisté odchází a nově příchozí příslušníci získávají nové zkušenosti od kolegů sloužících krátkou dobu, nemají tedy možnost získat zkušenosti od starších a zkušených kolegů. V případě provádění pátracích akcí je v některých krajích náročné získat dostatečný počet policistů. Výhodou je tedy součinnost s dalšími složkami IZS (viz silné stránky). Při provádění pátracích akcí je potřeba zajistit dostatečné množství osob k jejímu provedení v co možná nejkratším čase.

V některých případech oznámení pohřešování je **velká časová prodleva** od zjištění pohřešování po dobu oznámení policii. Na jednu stranu je pochopitelné, že oznamovatel se pokouší zjistit vlastními silami, kde se pohřešovaná osoba nachází, ale jestliže je čas pohřešování a čas oznámení na policii v rámci dní nebo týdnů, pátrání je poté o mnoho složitější, jelikož pohřešovaná osoba může odjet do zahraničí nebo může být vážně ohrožena na životě.

Použití **mobilního operačního centra** mimo Prahu a Středočeský kraj je z hlediska času náročné. V případě využití v Praze, kde má vozidlo stanoviště, k dispozici je v podstatě ihned. V případě využití v místech, která jsou vzdálená od lokace vozidla, je třeba počítat s časovou rezervou, a i vzhledem k rozměrům vozidla, je jeho transport časově náročnější.

Silnou stránkou je sdílení v hromadných sdělovacích prostředcích a rychlé šíření informací o pohřešování osob do povědomí společnosti, což má ale také druhou stranu, která se řadí do slabých stránek – velké množství **poznatků od veřejnosti**. V rámci sdílení v hromadných sdělovacích prostředcích jsou poskytovány poznatky, kterých může být nepřehledné množství. Tyto poznatky by měly být prověřovány. Nevýhodou je podobnost osob ve více zasídleném území a mylné poznatky, které musí být také prověřeny.

5.1.3 Příležitosti

Školení – příležitostí je provádět školení od základních útvarů Policie ČR, na kterých jsou oznámení o pohřešování osoby přijímána – například jak řádně vytěžít oznamovatele, zjistit co nejvíce poznatků k pohřešované osobě a následně provést kvalitní šetření, zároveň poskytnout v případě nutnosti psychologickou podporu při příjmu oznámení, jelikož se jedná o situaci, která není běžná a může mít negativní dopad na osobu oznamovatele (poučit o možnostech, krizová intervence apod.).

Další z možností, jak si předávat poznatky a zkušenosti, jsou školení, která pro policisty za problematiku pátrání probíhají jednou ročně. Na tomto školení jsou předávány zkušenosti a poznatky. Součástí školení je namodelovaná pátrací akce, která je následně vyhodnocena. Pátrací akce je namodelována v součinnosti s psovody nebo jinými útvary, které jsou do školení zapojeny. Další možností školení je provádění taktického nebo prověřovacího cvičení, tato však bývají zaměřena na jiné problematiky, například aktivní střelec.

Příležitostí je také možnost **zapojení do školení další složky IZS**, se kterými může být při pátracích akcích spolupracováno, například příslušníky HZS nebo dobrovolné hasiče, kteří by byli do pátrací akce zapojeni. Touto formou by byly předávány poznatky a zkušenosti nejen z pohledu policistů, ale i dalších složek, které se mohou podílet na pátracích akcích.

Zapojení veřejnosti a komunikace s veřejností, která může být při pátrání po pohřešovaných osobách velmi nápomocná, může přinést poznatky o výskytu pohřešované osoby v konkrétních lokalitách. Policie České republiky zveřejňuje aktuální pátrání po pohřešovaných osobách na oficiálních webových stránkách Policie České republiky. V případě pohřešovaných dětí může být aktuální pátrání zveřejněno v mobilní aplikaci ECHO, která je více popsána v silných stránkách SWOT analýzy. Některé obce nebo městské části hl. m. Prahy jsou napojeny na aplikaci s obyvateli dané obce/městské části. V případě mimořádné události (jako je například pátrání po pohřešované osobě), je obyvatelům tato informace sdělena prostřednictvím mobilního telefonu formou SMS zprávy nebo prostřednictvím mobilní aplikace. Komunikace s veřejností a její zapojení může být velmi přínosné, proto je důležité s ní navazovat vztah a budovat dobré jméno policie.

Prevence je jednou z příležitostí. Preventivní činnost především u ohrožených osob, jako jsou děti (ve školkách, školách), u seniorů v sociálních zařízeních, kam mohou být osoby umístěny, domovy pro seniory (například pro osoby trpící Alzheimerovou chorobou nebo stařeckou demencí), dále informovat veřejnost prostřednictvím médií o prevenci, jak o tomto tématu mluvit s dětmi a ohroženými osobami (trpícími fyzickou nebo psychickou chorobou).

Možnosti **modernizace**:

- využívání a zapojení moderních technologií a prostředků (například častější využití dronů při provádění pátrací akce, kterými PČR disponuje),
- přesnější lokalizace (v současnosti například problém přesné lokalizace ve vysoce zasedleném území), možnost využití IMSI catcheru (tzv. Agáty), který umožňuje velmi přesnou lokalizaci, o tuto se žádá prostřednictvím operačního střediska,
- informovanost o využívání speciálních aplikací (aplikace ECHO, aplikace záchrana, při jejímž využití se na zdravotnickém operačním středisku zobrazí lokalita),
- sdílení lokalizace mobilního telefonu – například u dětí, kdy mohou rodiče sledovat, kde se dítě s mobilním telefonem aktuálně nachází (mobilní telefon, chytré hodinky apod.),
- monitorovací zařízení pro osoby trpící demencí nebo podobnými chorobami (chytré hodinky, náramky s lokalizačním zařízením a možným sdílením aktuální polohy),
- využívání termovize (např. při provádění pátrací akce v terénu v noci),
- využívání kamerových systémů na ulicích, možnost rozpoznávání obličeje, průjezdové kamery vozidel.

5.1.4 Hrozby

Rozdíly v rámci krajů – ve větších městech v rámci jednotlivých ředitelství policie je služba kriminální policie a vyšetřování rozdělena dle jednotlivých problematik (například problematika pátrání, drog, vozidel, majetkové trestné činnosti apod.), v menších územních obvodech je však jedno oddělení, kde jsou jednotlivé problematiky rozděleny na osoby. V rámci menších územních obvodů tedy problematika pátrání nespočívá v aktivním vyhledávání hledaných a pohřešovaných osob v terénu, ale především ve vyhledávání a odhlašování v policejním systémech, zasílání žádostí na jednotlivá obvodní oddělení policie,

kde často v důsledku volných tabulkových míst není prostor pro provádění kvalitního šetření k vypátrání osob.

Problematika týkající se **pohřešování dětí** je velkou hrozbou. Únosy dětí v České republice nejsou tak časté, ale tato hrozba zde stále je. Důležitým aspektem je prevence, ať už v rámci rodiny, tak ve školách, kde učitelé provádí preventivní činnost, mohou probíhat přednášky i ze strany PČR ve školských zařízeních. Mnohem častěji, než únosy dětí, se objevují útěky dětí z domova, k čemuž vedou různé důvody. Prvotním je sociální zázemí, psychický stav dítěte, ale také šikana ve školách a zařazení ve společnosti. Ve školských zařízeních fungují poradny, které mohou ať už děti, tak rodiče, využívat. Otázkou však je, jak moc jsou tyto poradny využívány a zda lze předvídat útěk nebo myšlenky na útěk u dětí, které se k útěku odhodlají. Velmi častým jevem jsou **útěky dětí z výchovných ústavů**. V těchto případech se velmi často jedná o opakované útěky, děti se pak snadno dostávají do různých skupin osob, kde je běžné užívání alkoholu, cigaret ale i drog. Tyto ústavy nejsou zabezpečené proti útěku, jelikož se nejedná o vězení. Děti v těchto zařízeních mají povolené vycházky, ze kterých se například nevrátí. Schovávají se různě u příbuzných nebo u kamarádů. Často se během útěku dopouštějí krádeží a drobné trestné činnosti. Právě při krádežích jsou často přichyceni ostrahou, následnou lustrací přivolanou hlídkou PČR je zjištěno, že se jedná o osobu, která utekla z daného zařízení, kam je následně navracena.

Další hrozbou jsou **osoby s různými nemocemi**, ať už se jedná o Alzheimerovu chorobu nebo stařeckou demenci u starších osob, nebo autismus u jakéhokoliv věku, tyto osoby jsou velmi ohroženy v případě pohřešování. Mohou postrádat životně důležité medikamenty, u těchto osob je těžké předpokládat místo, kde se mohou během pohřešování nacházet, mohou se vzdálit prostřednictvím prostředků hromadné dopravy kamkoliv po republice, případně i mimo republiku, což ale nebývá tak časté. V těchto případech je

důležitý čas – čas od zjištění pohřešování a rychlého oznámení na policii, aby mohlo být provedeno pátrání co nejrychleji.

Vyhodnocením SWOT analýzy, která byla zaměřena na problematiku pátrání po osobách, bylo zjištěno, že v současné době Policie České republiky využívá moderní technologie a postupně zapojuje moderní prostředky. Některé moderní prostředky nejsou při pátracích akcích využívány hojně – například bezpilotní prostředky LS PČR (drony) nebo mobilní operační centrum, kterým PČR disponuje od roku 2022. Hlídky PČR však již běžně využívají mobilní bezpečnou platformu, v případě pátrání je zapojovaná veřejnost, při pátracích akcích je součinnost složek IZS na vysoké úrovni.

Mezi slabé stránky byla zařazena výrazná zatíženost administrativou a počet příslušníků PČR, čas při pátrání, který hraje velmi důležitou roli, také použití mobilního operačního centra mimo Prahu, kde je lokace vozidla. V případě jeho využití ve vzdálenějších lokalitách je třeba počítat s časovou dostupností.

Hrozbami je právě počet příslušníků, který se PČR snaží stabilizovat a problematika pohřešovaných dětí a starších osob, které mohou být vzhledem k věku ohroženy. V těchto případech je nutná prevence a informovanost, ať už v rodině nebo ve školách, případně ubytovacích zařízeních. Příležitostí je provádění školení, zapojení Obvodních/Místních oddělení do školení, ale i zapojení příslušníků HZS ČR, dobrovolných hasičů, kynologů a dalších, se kterými může být spolupracováno při pátracích akcích.

Příležitostí je modernizace, ačkoliv se PČR v posledních letech modernizovala, moderní technologie se stále vyvíjí a PČR by měla jít se současnými trendy – zapojení dronů, využívání kamerových systémů a rozpoznávání obličeje na kamerových systémech, využívání průjezdových kamer vozidel, což může být při pátrání velmi nápomocné. Další možností v případě dětí nebo starších

osob je sdílení polohy přes mobilní telefon, chytré hodinky nebo náramky s možností sdílení lokalizace, což může být při pátrání rovněž velmi nápomocné. Velmi přínosná je komunikace se starosty obcí a jejich obyvateli, ať už prostřednictvím SMS nebo mobilními aplikacemi jednotlivých obcí. Při pátrání po osobách jsou obyvatelé dané obce informováni, avšak tato možnost není hojně rozšířena.

5.2 Pátrací akce v terénu

V případě rozhodnutí o provedení pátrací akce v terénu k vypátrání pohřešované osoby, mohou být k součinnosti připojeny i další útvary z řad Policie ČR. O pátrací akci rozhoduje vyhlášující útvar, tedy oddělení obecné kriminality, oddělení pátrání. Dále jsou k poskytnutí součinnosti vyžádány základní útvary (útvar pořádkové policie – místní/obvodní oddělení, oddělení hlídkové služby, pohotovostní motorizovaná jednotka a další volné síly a prostředky, které mohou být využity pro provedení pátrací akce), případně další oddělení, jako je speciální pořádková jednotka, která v Praze disponuje od roku 2022 speciálním štábním vozidlem, které může být využito i v případě pátracích akcích. (13)

Při provádění pátracích akcí mohou být využity rojnice, které se využívají například při plošném vyhledávání pohřešované osoby s nasazením příslušníků policie, ale i dalších složek integrovaného záchranného systému. V případě rojnice je oblast, která je určena k propátrání, rozdělena na úseky a sektory, které jsou postupně propátrávány tak, aby nebyl vynechán žádný prostor. (13)

Dále může být nasazeno mobilního operační středisko, tzv. vozidlo Jupiter. Pomocí speciálního štábního vozidla může být veškerá činnost v určené oblasti monitorována a lze sledovat, které části vybrané lokality byly propátrány a které byly vynechány. Toto je využíváno v plošně rozsáhlých oblastech, jako jsou lesy, pole apod. Jestliže se jedná o nepřístupný terén je poté v dané lokalitě možno

využít například dron nebo vrtulník. Na podobném principu funguje i již zmíněný software Pátrač. (13)

Pátrací akce může být ovlivněna několika faktory. Jedním z důležitých faktorů je kondice, zdravotní stav pohřešované osoby a její orientace v prostoru, znalost lokality apod., na základě čehož se může odvíjet ušlá vzdálenost pohřešované osoby. Dále potřeba medikamentů, bez kterých může být pohřešovaná osoba ohrožena na životě, vztah osoby k oblíbeným místům, záliby, přátelé, věk. Jedním z důležitých faktorů jsou také meteorologické podmínky na jejímž základě může být, dle okolností, použit vrtulník nebo dron jako pomoc při pátrání v určené lokalitě. Podle zjištěných informací se dále rozhodne o množství nasazení sil a prostředků při pátrací akci, které jsou k dispozici a které je možné pro pátrací akci využít. Velitel zásahu může zažádat prostřednictvím operačního střediska o využití letecké služby policie s termovizí, což je využíváno při pátracích akcích v rozsáhlém terénu (rozlehlý les, park, lesopark, okolí vodních ploch apod.).

5.2.1 Mobilní operační centrum JUPITER

Mobilní operační centrum (tzv. vozidlo Jupiter) je vozidlo značky Mercedes-Benz Arocs, které bylo speciálně konstruováno pro Krajské ředitelství Policie hlavního města Prahy. Toto mobilní operační centrum je určeno pro podporu činnosti krizového štábu, je k dispozici pro společné zásahy jednotlivých složek IZS, dále je určeno pro různá bezpečnostní opatření, například bezpečnostní opatření, u kterých je předpoklad většího množství osob, pro mimořádné události, živelné pohromy nebo pro mimořádná opatření, jako je pátrací akce v terénu při pátrání po pohřešovaných osobách. Toto vozidlo bylo sponzorováno hlavním městem Prahou, může být využito po celé České republice. (18)

Mobilní operační centrum je využíváno především k:

- vyhledávání pohřešovaných osob v obtížném terénu při pátracích akcích,
- řízení jednotek v terénu jako velitelské pracoviště,
- jako mobilní operační středisko (umožňuje částečné převzetí operačního střediska v terénu),
- zajištění datového a hlasového spojení jednotek provádějících činnost v terénu (může být využíváno jako komunikační středisko),
- monitorování opatření se záznamem (kamerový dohled). (18)

Ve vozidle je možnost radiokomunikačního připojení, umožňuje pokrýt prostor signálem tam, kde je signál policejních radiostanic nebo mobilní sítě nedostatečný. Celé vozidlo je opatřeno kamerovým systémem, má vlastní zdroj elektrické energie, je tedy nezávislé na zdroji.

Vnitřní prostor je rozdělen na dvě části, respektive na dvě pracoviště. Kapacita pracoviště je až pro 12 osob, je zde možný přístup do policejních systémů.

Vozidlo obsahuje výsuvný bok, který je poháněn hydraulickým systémem a obsahuje čtyři hydraulické nohy pro srovnání a stabilizaci. (18)



ZDROJ (18)

Obrázek 3 - Mobilní operační centrum – štábní vozidlo

Prostor vozidla, respektive prostor štábu, je vybaven jednacím stolem pro 10 osob. Ve vozidle je dále umístěn LCD monitor, sestava čtyř LCD monitorů, další dva monitory umožňují přehled perimetru vozidla, dále je vozidlo opatřeno hodinami a magnetickou tabulí, která je popisovatelná. (18)

Ve vozidle jsou umístěny dva tablety, ze kterých je možné ovládat hlavní stožár, kamery Oculus (2 ks), osvětlovací stožár, systém videa a velitelský maják, který je umístěn na hlavním stožáru. Z tabletu je možné monitorovat napájecí soustavu, kouřová, teplotní a dveřní čidla, stav sítě vozidla a hydraulické nohy vozidla. Otočné kamery Oculus jsou umístěny na osvětlovacích stožárech, dále se na vozidle nachází čelní kamera Axis a šest fixních IP kamer, které jsou

používány k monitorování perimetru vozidla. Součástí vozidla je přijímač pro příjem video signálu z vrtulníku. Přijímač umožňuje prostřednictvím HDMI výstupu, který je integrovaný ve vozidle, zobrazit přijímaný obraz na externím displeji, přijímač je kompatibilní se systémem vysílačů, který aktuálně používá Policie České republiky. (15)



Zdroj (18)

Obrázek 4 - Vnitřní prostor štábního vozidla

Vozidlo je opatřeno kamerovým systémem tzv. Oculus, který je modulárním, kompaktním pozorovacím zařízením. Jedná se o otáčivou kameru, která je speciálně konstruována pro náročné prostředí. Obsahuje termální kameru, HD a 4K video kvalitu, rozlišení infračerveného a bílého světla, je odolná proti zamlžení, má automatické zaostřování a automatickou stabilizaci obrazu. Při pátrání po osobách je tato kamera schopna zaznamenat osobu v terénu ve vzdálenosti 1,1 km, dopravní prostředek až do vzdálenosti 3,4 km. Schopnost rotace kamery je 360°, dále má ochranu IP67, tedy odolnost vůči prachu. (15)

5.3 Kazuistika

V rámci kazuistiky jsou popsány čtyři případy, na kterých jsou zhodnoceny klady a zápory při šetření, která byla provedena za účelem vypátrání pohřešovaných osob.

5.3.1 Kazuistika 1

Dne 29.3.2019 v 8:30 hod. bylo oznámeno na Místní oddělení Policie v Praze pohřešování osoby. Jednalo se o muže A.B. ve věku 39 let, který napsal svojí snoubence SMS zprávu, že už dál nemůže a že se loučí, telefonní číslo pohřešovaného následně nebylo dostupné.

Další informace k osobě – s sebou měl mít notebook, pohyboval se v motorovém vozidle, jehož byl provozovatelem. Ke zdravotnímu stavu pohřešovaného zjištěno, že se jedná o osobu trpící epilepsií, pravděpodobně u sebe nemá životně důležité medikamenty, v minulosti se pokusil o sebevraždu (v 18 letech), je labilní a užívá antidepresiva.

Lustrací dále zjištěno, že se jedná o majitele krátké stříelné zbraně. Místa, kde by se mohl nacházet – obec X na území Ústeckého kraje. Příslušné obvodní oddělení PČR na základě žádosti prověřilo lokalitu a přilehlé okolí této obce s negativním výsledkem. Dle zjištěných poznatků byl A.B. následně vyhlášen do celostátního pátrání jako osoba pohřešovaná.

Pohřešovaný byl naposledy spatřen v Praze ve svém zaměstnání, dle kamerového systému odjel ze zaměstnání po Pražském okruhu. Dále zjištěno, že má blízký vztah k městu Y, kde se nachází rodinná chata u rybníka v zahrádkářské kolonii.

Prostřednictvím mobilního operátora byla zjištěna poslední lokalizace ke dni 28.3.2019 právě ve městě Y, kde se nachází již zmíněná rodinná chata. Mobilní telefon byl od poslední lokalizace nedostupný. U rodinné chaty bylo provedeno šetření územně příslušným oddělením PČR, kde bylo nalezeno výše

zmiňované vozidlo, které bylo uzamčeno bez poškození, ve vozidle se nikdo nenacházel. Od sousedních obyvatel v blízkosti chaty bylo zjištěno, že vozidlo přijelo dne 28.3.2019 ve večerních hodinách, z vozidla vyšel muž, dle předložené fotografie se jednalo o osobu pohřešovaného. Nikdo však nevěděl, kam pohřešovaný odešel.

Na místo chaty se dostavil i její majitel (příbuzný pohřešovaného), který hlídce PČR odemkl dveře, prohlídkou však nebyl pohřešovaný nalezen uvnitř chaty. Dále se na místo dostavila oznamovatelka s náhradními klíči od vozidla, ve kterém byl nalezen notebook, plastový obal od samonabíjecí zbraně, jeden zásobník a krabička s náboji, ve které chyběly pouze 4 náboje, dále batoh s osobními věcmi (peněženka, platební karty, finanční hotovost a léky na epilepsii).

Bylo zjištěno, že pohřešovaný byl myslivec, v okolí chaty se nachází mnoho posedů a lom v lesním porostu, kde by se pohřešovaný mohl nacházet. Z tohoto důvodu byli na místo povoláni psovodi, vrtulník a dostupné síly a prostředky obvodních hlídek PČR z okolí, aby mohla být provedena pátrací akce v terénu č. 1, která byla s negativním výsledkem.

Pátrací akce č. 2, která byla provedena následující den s potápěči, jelikož se v okolí chatové oblasti nachází několik rybníků. Dále byly při pátrací akci využity čtyřkolky a vrtulník LS PČR. Další síly a prostředky (13 policistů a 8 dobrovolných hasičů) kontrolovaly myslivecké posedy a místa, kam pohřešovaný často chodil. Prověřeny byly i okolní silnice a nádraží. Do pátrací akce se zapojila i rodina a procházela oblíbená místa pohřešovaného. Rodina spolupracovala s hlídkami PČR. Prověřena byla i nemocniční zařízení s negativním výsledkem.

V dubnu 2019 byla provedena pátrací akce v terénu č. 3, při které bylo nasazeno 10 policistů krajského ředitelství hl. m. Prahy, Speciální pořádková jednotka Praha – 40 policistů, Územní odbor Rokycany - 22 policistů, Letecká

služba PČR – 2 policisté, velitelský vůz (tzv. Saturn) Speciální pořádkové jednotky Praha, GPS moduly zaznamenávající zkontrolovanou trasu, čtyřkolka a drony. Pátrací akce č. 3 byla provedena formou rojnice, byla propátraná plocha lesa v okolí chaty. Letecká služba PČR monitorovala okolí chaty, pole, louky. Drony byly použity na konkrétních problematických místech v dané lokalitě. Pátrací akce skončila opět bez poznatků, některé části propátrané lokality byly velmi hustě zarostlé.

Při pátrací akci č. 4 bylo nasazeno 8 policistů krajského ředitelství hl. města Prahy, 32 policistů Speciální pořádkové jednotky, Územní odbor Rokycany – 7 policistů, dále byla na místě nasazena speciální technika – velitelský vůz Speciální pořádkové jednotky Praha s GPS moduly. Pátrací akce opět provedena formou rojnice – propátraná veškerá plocha lesa, kde byly nalezeny kusy oblečení ve značném rozkladu a prorostlé kořeny. Oblečení svým druhem, stříhem ani barvou neodpovídalo tomu, co měl mít pohřešovaný oblečeno v době, kdy odešel ze zaměstnání. Pátrací akce opět ukončena s negativním výsledkem.

V roce 2019 byl vypuštěn jeden z rybníků v okolí, v březnu 2020 následoval další rybník z důvodu výlovu, pohřešovaný nebyl nalezen na dně rybníků ani v okolí břehů. Nebyly nalezeny žádné předměty související s pohřešovaným.

V rámci šetření v roce 2020 byla z notebooku pohřešovaného nalezena audionahrávka, která byla pořízena dne 28.3.2019, tedy v den pohřešování. Pohřešovaný v audionahrávce uvedl, že není vidět, vyznává lásku svým dvěma synům, dále uvedl, že svůj život nezvládl. Nahrávka byla pořízena dle zjištěné lokalizace v okolí chaty, kde bylo nalezeno i vozidlo pohřešovaného, blíže k lokalitě však nezjištěno. Důvodem pohřešování mohl být spor s bývalou manželkou kvůli předání dítěte, které pohřešovaný přibližně 3 roky neviděl. Bývalá manželka měla pohřešovanému v nedávné době před pohřešováním zaslat email. Tato byla PČR také kontaktována, neměla poznatky, kde by se

pohřešovaný mohl nacházet, v odpovědi na email se o ničem konkrétním nezmiňoval.

Z mobilního telefonu pohřešovaného byla odeslána poslední SMS zpráva jeho kolegovi do práce dne 28.3.2019 v 19:23 hod., ovšem nic konkrétního k pohřešování. Od té doby nebyla do mobilního telefonu vložena jiná SIM karta a mobilní telefon byl stále vypnutý. K pohřešovanému bylo provedena kontrola jeho platebních karet, což také nepřineslo bližších poznatků.

Dne 8.9.2022 byl oznámen na PČR nález lidských ostatků (lebka a část pánevní kosti) místním myslivcem, který se také podílel na pátrací akci s místními obyvateli v době zjištění pohřešování. Ve velmi zarostlém porostu byly nalezeny na různých místech také kusy oblečení a hodinky. Zkoumáním těchto ostatků a předmětů byl dostatečně odůvodněn závěr, že se jedná o osobu pohřešovaného. Nalezené věci odpovídaly popisu oblečení a věcí, které měl pohřešovaný v den zmizení na sobě a při sobě. Na místě byla nalezena krátká střelná zbraň, klíče od předmětného vozidla, zbrojní průkaz a průkaz zbraně, dále také lovecký lístek a mobilní telefon.

Dne 9.9.2022 byla předběžně vyrozuměna matka pohřešovaného o nález ostatků pohřešovaného s tím, že ověření totožnosti bude provedeno dle rozboru DNA a že dle zjištěných okolností se pravděpodobně jedná o osobu pohřešovaného. Matka pohřešovaného nežádala psychologickou podporu od PČR, o které byla informována.

Dne 6.10.2022 bylo vypracováno odborné vyjádření z oboru genetika, při kterém bylo zjištěno, že nalezené lidské ostatky souhlasí s osobou pohřešovaného. Pátrání po pohřešovaném tedy bylo odvoláno.

Tabulka 3 Přehled kazuistiky 1

Zhodnocení kazuistiky 1	
Klady	Zápory
<ul style="list-style-type: none"> - pátrací akce se zapojením místně znalých osob - komunikace s rodinou a její zapojení do pátracích akcí - použití dostupných SaP - použití moderních technologií: <ul style="list-style-type: none"> o velitelské vozidlo SPJ Praha (vozidlo Saturn) o GPS moduly o vrtulník o drony 	<ul style="list-style-type: none"> - provedení pátrací akce – ztížena terénem a hustým porostem, vyhodnocení za pomoci GPS modulů a prověření neprošlých lokalit (až pátrací akce č. 3 za pomoci moderních prostředků) - rychlejší vyhodnocení mobilního telefonu a počítače, ačkoliv to nevedlo k bližším poznatkům - možnost využití psavoda na vyhledávání lidských ostatků

Pohřešovaná osoba byla osobou, trpící psychickými problémy, u které nelze předpokládat její chování. Bylo zřejmé, v jaké lokalitě se osoba přibližně nachází. Bylo pravděpodobné, že se osoba pokusí spáchat, nebo již spáchala, sebevraždu. Nebylo však možné nalézt tělo pohřešovaného z důvodu relativně rozsáhlé oblasti. Hustě zarostlý porost a špatně přístupný terén se nepodařilo propátrat během žádné z provedených pátracích akcí, což bylo vyhodnoceno i pomocí GPS modulu. Tyto byly využity za pomoci velitelského vozidla Saturn SPJ Praha. Kladným bodem bylo i zapojení veřejnosti a osob s místní znalostí (myšlivci a obyvatelé obce), kteří se účastnili pátracích akcí, dokonce pátrací akce prováděli

sami bez přítomnosti Policie ČR, avšak také s negativním výsledkem. Použití psovodů bylo negativní pravděpodobně z důvodu přítomnosti zvěře v lokalitě lesů. Pohřešovaný nechtěl být vidět, což bylo evidentní i z audionahrávky v jeho počítači, kde uvedl, že není viděn.

Šetření a provádění pátracích akcí bylo dostatečné. Pátrací akce v terénu jsou náročné především jedná-li se o lokality špatně přístupné, v tomto případě s velmi hustým porostem, kam nebylo vidět ani za pomoci povolané letecké služby, vrtulníků a dronů. Při pátracích akcích byly využity veškeré dostupné moderní prostředky. K nalezení těla pohřešovaného došlo až s odstupem času v důsledku aktivity lesní zvěře, která rozmístila kosterní nálezy a části oblečení pohřešovaného po okolí. Pozůstalé matce pohřešovaného byla nabídnuta psychologická podpora, kterou odmítla. Pohřešovaný byl rozhodnutý o ukončení svého života i dle SMS zpráv a audionahrávek, bylo však těžké lokalizovat místo, kde se rozhodl ukončit svůj život, z tohoto důvodu bylo tělo pohřešovaného nalezeno až po delším časovém odstupu.

5.3.2 Kazuistika 2

Dne 15.4.2019 ve 12:08 hod. bylo oznámeno na Místní oddělení v Praze pohřešování manželky C.D., která dne 14.4.2019 v 17:00 hod. odešla na pravidelné cvičení, ze kterého se nevrátila a manželovi (oznamovateli) ani dětem se neozvala. Manžel prvotně uvedl, že žena netrpěla žádnými psychickými problémy, s ničím se neléčila, o sebevraždu se dříve nepokusila. Na lekci cvičení chodila pravidelně každou neděli a nikdy se nestalo, že by se nevrátila nebo o sobě nedala vědět.

K pohřešované bylo dále zjištěno, že byla na rodičovské dovolené, ale týden před pohřešováním byla na služební cestě v zahraničí se společností, kde pracovala před nastoupením na rodičovskou dovolenou. Po návratu ze služební cesty se oznamovateli (manželovi) zdála jiná, ale své chování měla odůvodnit tím, že v práci něco nevyšlo. Mobilní telefon nechala doma se snubním prstenem a odešla na lekci cvičení. K oblíbeným místům pohřešované byl zjištěn park Stromovka v Praze, dále manžel uvedl, že ráda chodí do přírody, ale bližší místa neuvedl.

Věc byla následně postoupena z Místního oddělení Policie na příslušné oddělení obecné kriminality SKPV – oddělení pátrání, které následně odeslalo žádost o vyhlášení v hromadných sdělovacích prostředcích. Provedeným šetřením pracovníků z oddělení pátrání bylo dále zjištěno (po rozhovoru se spolupracovníci, se kterou byla pohřešovaná na služební cestě), že jí na pohřešované nepřišlo nic zvláštního. Pohřešovaná mluvila o svojí rodině a dětech hezky, pravidelně během služební cesty telefonovala domů, na nic si nestěžovala. Na interním webu společnosti, kde pohřešovaná pracovala, bylo zveřejněno pohřešování. Nikdo se však neozval s bližšími poznatky nebo informacemi, které by byly nápomocné k vypátrání pohřešované.

Provedeným šetřením dle kamerového systému bylo zjištěno, že pohřešovaná jela tramvají dne 14.4.2019 a vystoupila na tramvajové zastávce na okraji Prahy,

poté se vydala směrem k přírodní rezervaci Divoká Šárka. Na základě tohoto zjištění byla následně dne 17.4.2019 provedena pátrací akce v terénu, které byli přítomni příslušníci z oddělení pátrání, dále 20 policistů z místních oddělení hl. města Prahy, 3 družstva speciální pořádkové jednotky a jejich štábní vozidlo, byl nasazen vrtulník LS PČR, dále 40 policistů služby kriminální policie a vyšetřování. Pátrací akci byl přítomný i oznamovatel, tedy manžel pohřešované, a blízká rodina s přáteli.

V rámci této pátrací akce v terénu bylo propátráno Šárecké údolí i s vodní nádrží Džbán, u jehož břehu bylo nalezeno tělo pohřešované. Tělo pohřešované našel manžel, který celou věc oznámil. Vytáhl pohřešovanou z vody, jelikož bylo její tělo částečně ve vodě a poté ihned informoval přítomné policisty o nález. Tělo pohřešované bylo nalezeno bez známek života. Následným ohledáním těla pohřešované byla zjištěna doba úmrtí ke dni 17.4.2019 okolo 5:00 hodin, cizí zavinění nezjištěno. Pohřešovaná byla nalezena u blátivého břehu vodní nádrže ve křoví, proto nebyla spatřena z vrtulníku.

Následně bylo od rodiny pohřešované zjištěno, že trpěla psychickými problémy a občas užívala léky na zklidnění. O suicidálních sklonech však nikdo z rodiny nevěděl, tato informace byla zjištěna až po nález jejího těla. Nedaleko těla byla nalezena dámská kabelka, která měla patřit pohřešované, v kabelce se nacházely klíče od bytu, sportovní oblečení a žiletky. Dále v blízkosti těla byla nalezena lahev od vodky.

Z místa bylo zažádáno prostřednictvím operačního střediska o psychologickou podporu, aby byla celá událost šetrně sdělena pozůstalým dětem. Následným šetřením a provedením pitvy bylo zjištěno, že k úmrtí došlo v důsledku selhání krevního oběhu a dechu, nebyly nalezeny známky mechanického násilí ani cizího zavinění.

Tabulka 4 Přehled kazuistiky 2

Zhodnocení kazuistiky 2	
Klady	Zápory
<ul style="list-style-type: none"> - spolupráce s rodinou a pomoc při provedení pátrací akce - rychlé předávání informací a rychlé provedení pátrací akce od doby zjištěných poznatků k možné lokalitě výskytu pohřešované - zjištění možného výskytu osoby za pomoci kamerového systému, jeho rychlé vytěžení a zhodnocení - poskytnutí psychologické pomoci krizového intervenanta 	<ul style="list-style-type: none"> - čas oznámení na Policii ČR od zjištění pohřešování - neúplné informace (například k užívání léků na uklidnění) - nalezení těla pohřešované manželem

Čas oznámení od času zjištění pohřešování mohl být kratší vzhledem k tomu, že se jednalo o situaci, která předtím v rodině nenastala. Pohřešovaná byla běžně kontaktní a nestalo se, že by se nevrátila domů. Oznamovatele pravděpodobně nenapadlo, že si pohřešovaná chtěla vzít život, jelikož tomu nic nenasvědčovalo, což bylo zjištěno i od spolupracovnice, se kterou byla pohřešovaná na služební cestě. Výhodou je rozmístění kamerových systémů v Praze, jak v prostředcích MHD, tak na ulicích. Na základě kamerových záznamů byla zjištěna přibližná lokalita, v relativně krátkém čase bylo zajištěno dostatečné množství sil a prostředků k provedení pátrací akce v terénu ve zjištěné lokalitě, kde se mohla pohřešovaná nacházet.

Tělo pohřešované našel její manžel, což mohlo mít negativní vliv na jeho psychický stav. Oznamovatel, tedy manžel, se s bližší rodinou pohřešované podílel na pátrací akci. Vždy je výhodou, když se na pátrací akci podílí co největší počet osob. Tělo zemřelé nebylo vidět z vrtulníku, jelikož splýnula s okolím, pravděpodobně nechtěla být nalezena, jelikož se nacházela u břehu, který byl hustě zarostlý.

Pohřešovaná byla pravděpodobně rozhodnutá ukončit svůj život, možná v důsledku psychického rozpoložení, jelikož brala medikamenty na zklidnění psychického stavu. Nevzala si sebou ani mobilní telefon, což běžně nedělala a její tělo bylo nalezeno v místě, které nebylo zcela dostupné, takže nechtěla být vidět.

Oznamovateli byla nabídnuta psychická podpora, kterou využil, aby byla jejich dětem šetrně sdělena celá událost. Vzhledem k tomu, že nic nenasvědčovalo tomu, že se pohřešovaná chystá ukončit svůj život, nebylo možné tuto situaci předpokládat a zamezit jí. Pátrací akce byla provedena včasné za využití moderních prostředků včetně kamerových systémů nebo vrtulníku. V případě této pátrací akce by mohly být využity i drony k propátrání okolního břehu, což však nebylo nutné vzhledem k poměrně rychlému nalezení těla pohřešované.

5.3.3 Kazuistika 3

Dne 30.10.2017 ve 14:10 hod. bylo telefonicky oznámeno na linku 158 od pana E.F., že pohřešuje svého syna G.H., kterému je 8 let. Naposledy syna viděl ve 13:55 hod. v přízemí domu na Praze 3, kde společně bydlí. Na místo bylo vysláno operačním důstojníkem příslušné Místní oddělení PČR, které provedeným šetřením zjistilo, že syn je autista, rád jezdí v hromadných dopravních prostředcích a na eskalátorech, téměř nemluví, pouze vydává skřeky, je nesoběstačný, sám si nezajde na toaletu a cestu domů pravděpodobně nezvládne, protože se neorientuje v prostoru. Syn u sebe neměl mobilní telefon, jelikož s ním neumí zacházet. Dle popisu oblečení, které měl syn na sobě, bylo

provedeno šetření v okolí a prostřednictvím operačního střediska byly s touto situací obeznámeny další hlídky.

O těchto skutečnostech bylo vyrozuměno příslušné oddělení obecné kriminality (OOK) za problematiku pátrání. Při zjištění veškerých skutečností byl pohřešovaný vyhlášen do celostátního pátrání jako dítě v ohrožení. Následně byla odeslána žádost o zveřejnění v hromadných sdělovacích prostředcích. Tato informace byla vyhlášena i v obchodních centrech, která se nachází v okolí, kde byl pohřešovaný vidět naposledy, dále byl vyrozuměn dispečink městské hromadné dopravy a městská policie. Za pomoci zveřejnění byl pohřešovaný téhož dne 30.10.2017 nalezen v 15:15 hodin v obchodním centru Zličín, které je od místa výskytu velmi vzdálené a doprava z místa oznámení je složitá. Pohřešovaný si v nákupním centru hrál v dětském oddělení, které je veřejně přístupné a zdarma pro návštěvníky nákupního centra. Pohřešovaného dítěte si všimla ostraha nákupního centra, která oznámení o pohřešování zaregistrovala v televizních zprávách. Následně informace o výskytu pohřešovaného v nákupním centru byla předána PČR prostřednictvím linky 158. Pohřešovaný byl v pořádku předán otci a celostátní pátrání bylo odvoláno.

Tabulka 5 Přehled kazuistiky 3

Zhodnocení případové studie 3	
Klady	Zápory
<ul style="list-style-type: none"> - včasné oznámení - včasné provedení šetření - zveřejnění v hromadných sdělovacích prostředcích - reakce a všímavost veřejnosti 	<ul style="list-style-type: none"> - rychlý přesun pohřešovaného z místa bydliště v centru Prahy do nákupního centra na okraji Prahy, neočekávaná vzdálenost od místa pohřešování k místu jeho nalezení

Čas od vzniku události do oznámení na policii byl krátký, pátrání bylo započato ve velmi krátkém časovém sledu od zjištění události. Vzhledem k tomu, že se jednalo o dítě, které bylo autistou, bylo zde velké nebezpečí, že se může stát obětí nešťastné náhody, byl pohřešovaný vyhlášen do celostátního pátrání jako dítě v ohrožení. O situaci byla vyrozuměna nákupní centra v Praze, na základě čehož byl následně pohřešovaný vypátrán v nezraněném stavu. Ačkoliv pohřešovaný nemluvil a neorientoval se v prostoru, dokázal prostřednictvím městské hromadné dopravy docestovat do velmi vzdáleného nákupního centra ze středu Prahy na její okraj. V tomto případě by bylo příhodné pořídit autistickému dítěti chytré hodinky nebo náramek s GPS lokátorem, který by přesnou polohu sdílel s rodiči.

5.3.4 Kazuistika 4

Dne 27.5.2022 bylo oznámeno prostřednictvím linky 158 na Místní oddělení v Praze pohřešování osoby I.J. Jednalo se o ženu seniorku ve věku 73 let, která byla ubytovaná v zařízení pro seniory. Dále zjištěno, že žena trpí Parkinsonovou chorobou a nevrátila se z procházky. Oznámení o pohřešování ženy provedla pracovnice ubytovacího zařízení pro seniory v nočních hodinách několik minut po půlnoci. Pohřešovaná šla na procházku do nějakého parku okolo 17:00 hod., z procházky se měla vrátit do 22:00 hod., což neučinila. S sebou si vzala peněženku s doklady. Než odešla na procházku, užila medikamenty, které užívá pravidelně. Dále bylo zjištěno, že je žena občas dezorientovaná a vzhledem k věku a fyzické zdatnosti chodí velmi pomalu, neujde velké vzdálenosti, ale na procházku chodí pravidelně na různá místa, většinou do parků na území Prahy.

Hlídka PČR kontaktovala dceru pohřešované, která nevěděla, kde se její matka nachází, uvedla však, že pohřešovaná chodí na Olšanské hřbitovy v Praze, což bylo následně prověřeno. Dále bylo zjištěno, že se ve vesnici nedaleko Prahy

nachází chata, kam však pohřešovaná v poslední době nejezdila. Toto místo bylo prověřeno na základě žádosti místně příslušnou hlídkou PČR s negativním výsledkem.

V rámci šetření byly prověřeny nemocnice, informován byl dispečink MHD v Praze, kdy byla předána informace o pohřešované nočním řidičům, také byla informována městská policie. Následně byl kontaktován pracovník za problematiku pátrání (OOK SKPV), který měl pohotovost. Pohřešovaná byla následně vyhlášena do celostátního pátrání. Následně v dopoledních hodinách byla opětovně prověřena nemocniční zařízení s negativním výsledkem.

Od zaměstnanců ubytovacího zařízení pro seniory byly poskytnuty kamerové záznamy, kde byl vidět odchod ženy, nebylo však zjištěno, do jakého parku se mohla vydat. Ubytovací zařízení se nachází v blízkosti rozsáhlého parku, následně tedy bylo rozhodnuto o provedení pátrací akce v terénu právě na území nedalekého parku z důvodu obavy o zdraví a život pohřešované. Pátrací akce byla provedena za přítomnosti 10 policistů oddělení pátrání, 17 policistů dalších obvodních oddělení obecné kriminality SKPV příslušného územního odboru, dvě družstva SPJ Praha s vozidlem JUPITER, dobrovolníci SAR Teamu, kteří poskytli 11 členů a 3 čtyřkolky. Byla prohledána lokalita za pomoci GPS lokátorů, které měli příslušníci družstev SPJ. Pátrací akce byla s negativním výsledkem. Pohřešovaná byla následně na základě žádosti vyhlášena do hromadných sdělovacích prostředků, ke které byla přiložena aktuální fotografie z kamerového systému ubytovacího zařízení, když odcházela na procházku.

Téhož dne v 17:20 hod. byl oznámen nález dezorientované ženy v parku na okraji Prahy. Na místo byla vyslána jak hlídka PČR, tak ZZS, kterou přivolal kolemjdoucí, který spatřil dezorientovanou ženu v zalesněné části parku na okraji Prahy. Následně bylo hlídkou PČR zjištěno, že se jedná o pohřešovanou

ženu, která byla ZZS převezena do nemocnice na urgentní příjem, jelikož byla vystrašená, dezorientovaná a dehydratovaná, nebyla však v přímém ohrožení života.

Tabulka 6 Přehled kazuistiky 4

Zhodnocení kazuistiky 4	
Klady	Zápory
<ul style="list-style-type: none"> - včasné oznámení - včasné provedení šetření – pátrací akce v terénu - zveřejnění ve sdělovacích prostředcích - využití moderních technologií: <ul style="list-style-type: none"> o mobilní operační centrum o GPS lokátory - reakce a všímavost veřejnosti 	<ul style="list-style-type: none"> - překvapivý transport pohřešované vzhledem k jejímu fyzickému stavu a dezorientaci - možnost využití psovoda, případně dronu v oblasti parku

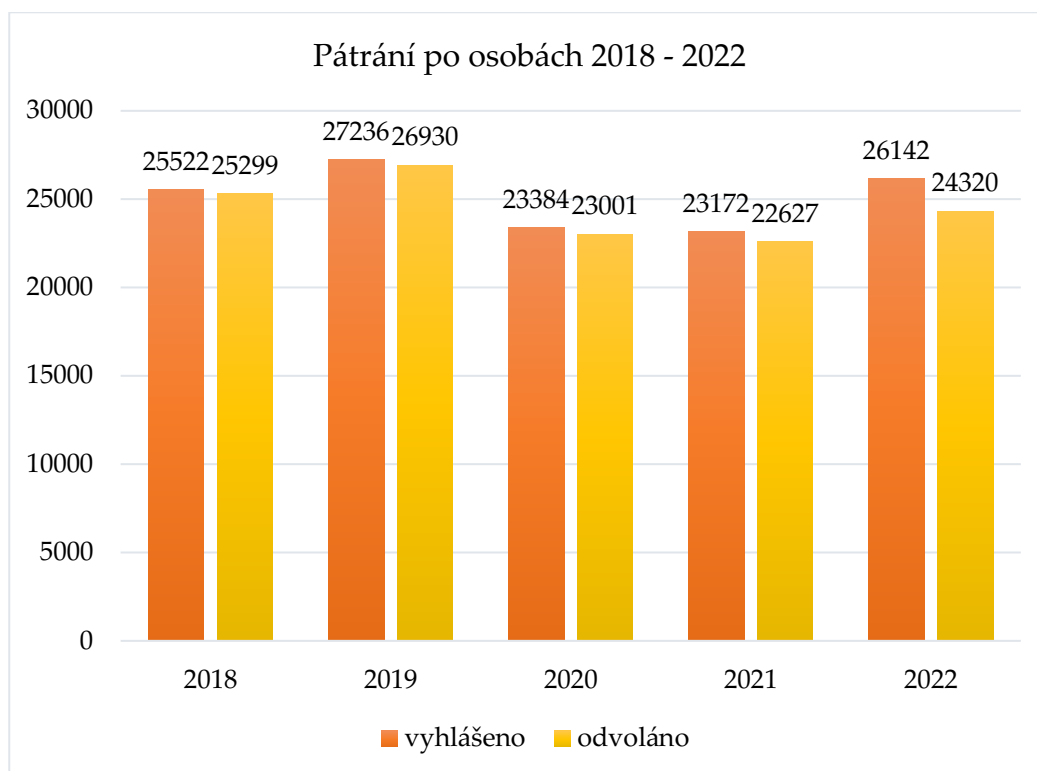
Pátrání po osobách staršího věku je vždy velmi náročnou událostí. Vzhledem k informacím, které byly zjištěny, tedy že se jedná o seniorku, která není fyzicky zdatná, je občas dezorientovaná, byl předpoklad, že se bude nacházet v blízkém parku, kam chodila na procházku. Rozhodnutí o provedení pátrací akce bylo včasné, při provedení pátrací akce byly využity moderní technologie – mobilní operační centrum a GPS lokátory, které využili příslušníci SPJ Praha (Příloha 1). Na místo byl přivolán také SAR Team se čtyřkolkami, což pomohlo k rychlejšímu propátrání terénu. Na místo nebyl povolán vrtulník nebo dron, ani nebyl povolán psovod, což bylo pravděpodobně z důvodu velké fluktuace osob v parcích po Praze. Ačkoliv byla prvotní informace o fyzickém stavu pohřešované, že chodí pomalu a spíše krátké vzdálenosti, její nalezení za pomoci

veřejnosti, bylo na vzdáleném místě od ubytovacího zařízení. Žena byla nalezena v pořádku, avšak byla dehydratovaná a dezorientovaná. Provedené šetření bylo včasné, po propátrání oblasti byla vyhlášena do hromadných sdělovacích prostředků, o pohřešování byla informovaná městská policie, prostředky městské hromadné dopravy a jejich řidiči, opakovaně byla prověřena i nemocniční zařízení. Při pátrací akci byly využity dostupné moderní prostředky, ať už kamerové systémy, mobilní operační centrum nebo GPS lokátory.

5.4 Statistika

Dle informačního systému IS PATROS, ve kterém se evidují osoby v pátrání v celé České republice, byla zjištěna statistika vyhlášených osob do celostátního pátrání za období od roku 2018 do roku 2022.

Během pandemie COVID-19, tedy v roce 2020-2021, lze pozorovat tendenci klesání celkového počtu osob v celostátním pátrání. Počet pohřešovaných osob byl tedy také nižší než v období mimo pandemii. Dle statistiky za výše zmíněné období byl nejvyšší počet osob pátrání v roce 2019, kdy bylo vyhlášeno do pátrání celkem 27 236 osob. Z těchto vyhlášených osob bylo téhož roku z pátrání odvoláno 26 930 osob. Některé osoby jsou vypátrané po delší době, ale rozdíly mezi počtem vyhlášených a počtem odvolaných osob v celostátním pátrání nejsou velké, což je pozitivum pro PČR.

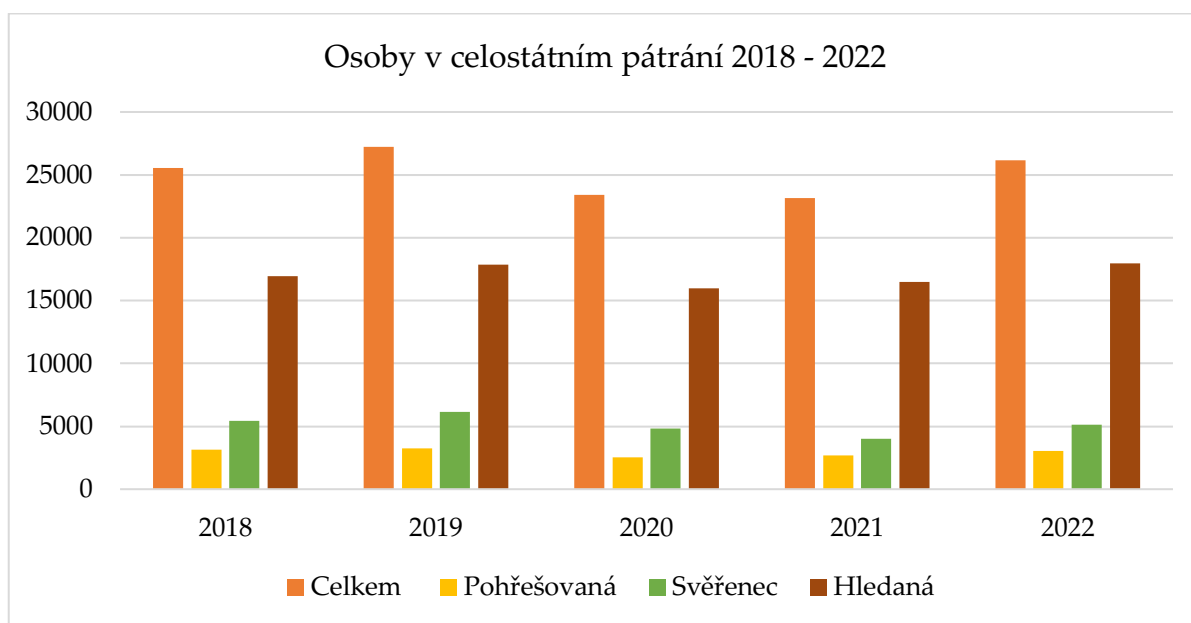


Graf 1 Přehled osob v celostátním pátrání 2018–2022

Nejnižší počet vyhlášených osob dle systému IS PATROS byl za rok 2021.

V roce 2021 byl celkový počet vyhlášených osob 23 172, z toho bylo odvolaných 22 627 osob. Za rok 2020 bylo vyhlášeno 23 384, z toho odvolaných 23 001 osob. Za rok 2022 bylo vyhlášeno celkem 26 142 osob, z toho bylo odvolaných 24 320 osob, lze tedy pozorovat zvyšující se tendenci po období pandemie COVID-19.

Na následujícím grafu je zobrazen počet celkem vyhlášených osob, dále počet osob pohřešovaných, počet svěřenců a také osoby hledané. Hledaných osob je více než osob pohřešovaných. Jedná se o osoby, na které byl vydán příkaz k dodání do výkonu trestu odnětí svobody, příkaz k zatčení, osoby, na které byl vydán předchozí souhlas se zadržením apod. Celkový počet osob v celostátním pátrání byl v letech 2020 a 2021 nižší.

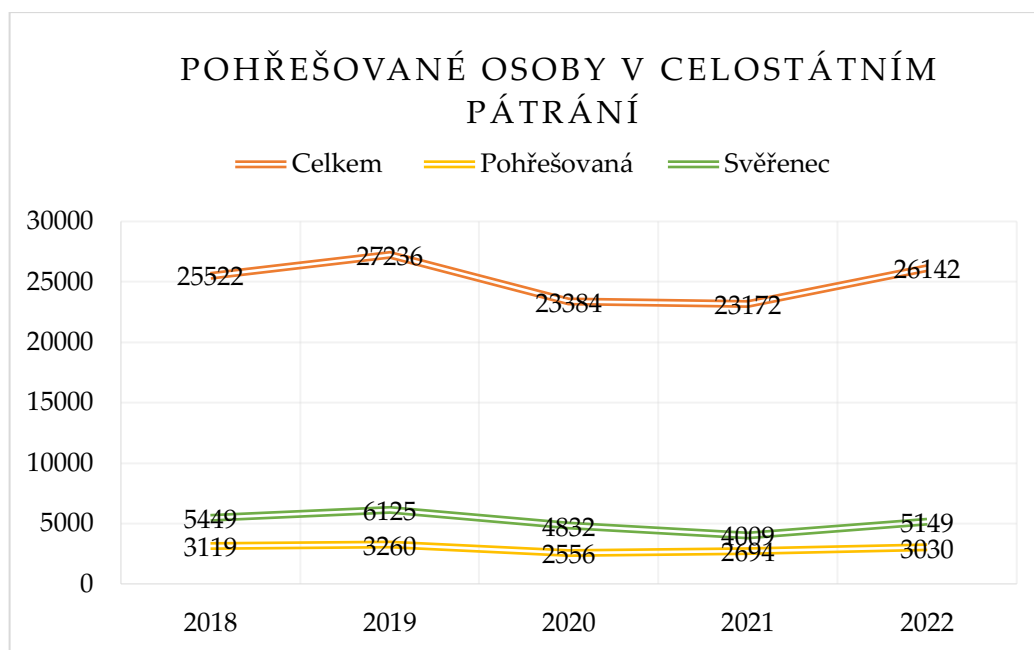


Graf 2 Přehled osob pohřešovaných a hledaných za období 2018–2022

Na následujícím grafu lze sledovat snižující se tendence během pandemie COVID-19 a opatření, která byla v souvislosti s vyhlášeným nouzovým stavem nařízena.

V roce 2022 byl počet osob v celostátním pátrání vyšší, lze tedy předpokládat vývoj v roce 2023, kdy bude počet osob v celostátním pátrání opět vyšší.

Z grafu lze vyhodnotit, že počet pohřešovaných osob je celkově nižší, než počet pohřešovaných svěřenců. Velmi často se ve výchovných ústavech a podobných zařízeních jedná o osoby, které utíkají pravidelně několikrát do roka, občas i několikrát do měsíce. Z tohoto důvodu je počet svěřených osob v celostátním pátrání vyšší než počet osob pohřešovaných, jak lze pozorovat na grafu č. 3.



Graf 3 Přehled poklesu osob v CP během COVID-19

6 DISKUZE

Pátrání po pohřešovaných osobách je téma, které je veřejností vnímáno velmi citlivě, zejména jedná-li se o pohřešované děti nebo starší osoby. Policie České republiky se této problematice věnuje, jelikož se jedná o činnost spadající právě do gesce Policie České republiky, která v posledních několika letech prošla značnou modernizací a při provádění pátracích akcí po pohřešovaných osobách spolupracuje jak s dalšími složkami integrovaného záchranného systému, tak s rodinami a dalšími osobami, které se chtějí dobrovolně podílet na pátracích akcích a být policii při pátrání nápomocni.

K celkovému zjištění současného stavu problematiky pátrání po pohřešovaných osobách byl prostřednictvím provedené SWOT analýzy zjištěn aktuální stav. Pomocí SWOT analýzy byly zjištěny příležitosti pro PČR, zejména co se týče její modernizace a využívání moderních technologií. Dále jsou v této části diplomové práce interpretovány hypotézy, které byly stanoveny na začátku diplomové práce s jejich potvrzením nebo vyvrácením.

Pátrání po pohřešovaných i hledaných osobách je důležitou součástí Policie České republiky. Dle statistiky z informačního systému IS PATROS, kde jsou evidovány veškeré osoby v celostátním pátrání, lze za období 2018–2022 pozorovat zvyšující počet osob v celostátním pátrání na území celé České republiky. Během pandemie COVID-19 byl počet osob v celostátním pátrání nižší, avšak v současnosti je počet celostátně hledaných i pohřešovaných osob opět vyšší. Nižší počet osob v celostátním pátrání, tedy i nižší počet osob pohřešovaných, byl během pandemie COVID-19 pravděpodobně v důsledku nařízení, která byla za vyhlášeného nouzového stavu v tomto období nařízena. Nyní lze pozorovat zvyšující se tendenci, z tohoto důvodu je důležité věnovat pozornost problematice pátrání, pátracím činnostem a udržovat činnost policie

v této problematice se současnými trendy za pomoci moderních technologií a prostředků, které je možné při pátrání po osobách využít.

Na základě provedené SWOT analýzy, která byla zaměřena na problematiku pátrání, bylo vyhodnoceno, že v rámci Policie České republiky, která je za poslední roky značně modernizovaná, jsou při pátracích akcích využívány moderní technologie, jako je například mobilní bezpečnostní platforma, která je k dispozici veškerým policejním hlídkám v terénu napříč celou republikou.

Mobilní bezpečnostní platforma je využívána především příslušníky PČR na základních útvarech (obvodních nebo místních odděleních PČR). Vzhledem k její aktualizaci během posledních let, je velmi dobrým prostředkem, kdy mohou být prostřednictvím této platformy sdíleny nejen informace o aktuálně pohřešovaných a hledaných osobách, ale další důležité informace a poznatky, které jsou ihned po vložení k dispozici aktuálním hlídkám v terénu. Mobilní bezpečnostní platforma byla rozšířena na veškeré základní útvary po celé České republice.

Využívání mobilního operačního centra je bezpochyby také velmi důležitým a přínosným prostředkem s mnohostranným využitím nejen pro pátrací akce v terénu. Jeho využívání je od roku 2022 přínosné především v hlavním městě Praze a ve Středočeském kraji vzhledem k časové dostupnosti, čas je při pátracích akcích velmi důležitý. Vozidlo je však k dispozici útvarům po celé České republice, avšak vždy je nutné zvážit časovou dostupnost vozidla vzhledem k jeho lokaci v Praze.

V souvislosti s využitím mobilního operačního centra jsou také pomocí GPS lokátorů pátrací akce přehlednější a je snadnější jejich koordinace přímo v terénu například prostřednictvím pTRACKŮ, které jsou pro koordinaci pátracích akcí

využívány. Při jejich použití je možné, na základě výsledků a zanesení prošlé trasy do mapy, následné vyhodnocení pátrací akce. S pomocí vozidla Jupiter a pTRACKŮ je možné koordinovat právě probíhající pátrací akci v terénu přímo z velitelského vozidla. Následně je umožněno zhodnocení pátrací akce, propátraného území a případné rozhodnutí dalšího postupu na základě provedeného vyhodnocení.

Na podobném principu funguje i software PÁTRÁČ využívaný v Královéhradeckém kraji. Tento software dle zjištěných informací o osobě a dalších proměnných vypočítá pravděpodobnou možnost výskytu osoby. Určenou lokalitu rozdělí na sektory, které mohou být následně propátrány. Zkontrolovanou a propátranou lokalitu také software zanesse do mapového podkladu k následnému zhodnocení pátrací akce.

PČR je v posledních letech modernizovaná a snaží se využívat moderní technologie a prostředky. Dle anonymního dotazníkového šetření v diplomové práci z roku 2022, která byla zaměřena na téma Síly a prostředky IZS a jejich nasazení při záchraně pohřešovaných osob pátráním v terénu (34) bylo zjištěno, že v 60 procentech byla při pátracích akcích využita Letecká služba PČR, konkrétně vrtulníky Letecké služby PČR. Nasazení bezpilotních prostředků (dronů), kterými PČR disponuje, bylo pouze ve 12 procentech provedených pátracích akcí. Využívání bezpilotních prostředků není tak běžné. Dotazníkovým šetřením ve zmíněné diplomové práci bylo zjištěno, že se více než 80 procent respondentů domnívá, že využití bezpilotního prostředku PČR by bylo během pátrací akce přínosné, ačkoliv tento prostředek nebyl na místo prováděné pátrací akce povolán. To poukazuje na to, že využívání bezpilotních prostředků PČR při pátracích akcích není v současnosti zcela běžné. (34)

Modernizace v rámci PČR je viditelná, je však limitovaná finančními prostředky. Například mobilní operační centrum bylo pořízeno za pomoci sponzoringu hlavního města Prahy. Toto štabní vozidlo je velmi univerzální a je k dispozici po celé České republice nejen při pátracích akcích. O možnosti využití by měli být informováni všichni policisté, ale jak již bylo zmíněno, v případě vyžádání tohoto vozidla ze vzdálenějších oblastí, je třeba počítat s časovou rezervou.

V rámci Krajského ředitelství policie hlavního města Prahy probíhají minimálně jednou za rok školení týkající se problematiky pátrání, na kterém jsou přítomni příslušníci jednotlivých oddělení příslušných územních odborů, tak i krajského ředitelství nebo policejního prezidia. Školení probíhá formou přednášek, ale také sdílením zkušeností a poznatků za uplynulý rok. Na školení je následně modelovaná pátrací akce v terénu za využití moderních technologií v součinnosti s dalšími policejními specialisty, psovody, potápěči a dalšími. Každý rok je pátrací akce upravena se snahou o zakomponování nově zjištěných poznatků a případně nových moderních prostředků. Po provedení pátrací akce, která může trvat několik hodin až dní, je provedeno její vyhodnocení. Opět jsou zde sdíleny poznatky jak ze strany školitelů, kteří na celou pátrací akci dohlíží, tak ze strany školených policistů. Tato forma školení je velmi zajímavá a přínosná, jelikož si příslušníci osvojí nově zjištěné poznatky přímo během prováděného cvičení, jsou seznámeni s novými možnostmi a případně novými technologiemi. V roce 2022 bylo na školení představeno právě mobilní operační centrum s využitím GPS lokátorů a seznámením s možnostmi využití štabního vozidla.

Do školení by mohly být zapojeny i základní útvary, případně by měly být následně seznámeny se současnými trendy v problematice pátrání. Jednou z možností školení příslušníků PČR je využití intranetového portálu, kde jsou

k dispozici povinné i dobrovolné kurzy. Tímto způsobem probíhá školení řídičského oprávnění, které je následně zakončeno závěrečným testem, ale i seznámení s novými systémy. Tato školení jsou časově nenáročná, jejich splnění je ohraničeno časovým intervalem (v řádech týdnů až měsíců) a příslušník PČR si může zvolit sám, kdy školením projde a kdy vypracuje závěrečný test. Touto formou by mohly být seznamovány i základní útvary se současnými trendy, případnými změnami nebo doporučeními v jednotlivých problematikách, což by bylo finančně nenáročné a časově dostupné pro veškeré příslušníky základních útvarů PČR. Na druhou stranu jsou však příslušníci PČR seznamováni s novými informacemi nebo aktualizacemi pokynů ve velkém množství. Jejich přítomnost přímo na prováděném školení při provedení cvičné pátrací akce v terénu by bylo z mého hlediska pro příslušníka základních útvarů PČR přínosnější a zajímavější. Další možností je vyslat jednoho příslušníka z oddělení základních útvarů PČR, který by následně poznatky ze školení předal ostatním kolegům příslušného oddělení. Další možností je provádět školení (například formou prezentace) příslušníkem za problematiku pátrání na základním útvaru PČR, který by přiblížil problematiku pátrání, upozornil na chyby a případně odpověděl na dotazy. To by bylo však časově velmi náročné vzhledem k počtu příslušníků problematiky pátrání a počtu základních útvarů PČR napříč republikou.

Zapojení dalších složek, například Hasičského záchranného sboru nebo dobrovolných hasičů do školení, by bylo přínosné pro obě strany v rámci cvičného provedení pátrací akce v terénu a seznámení se s novými technologiemi, sdílení poznatků jak ze strany příslušníků PČR, tak pozvaných osob podílejících se na cvičné pátrací akci.

Dle diplomové práce z roku 2019 na téma Pátrání po osobách v Karlovarském kraji v letech 2009–2019 (35), byl prostřednictvím dotazníkového šetření hodnocen stav PČR za dané období, kdy respondenti z řad policie uváděli jako negativum nedostatek sloužících příslušníků, nedostatečnou komunikaci základních útvarů PČR s odděleními obecné kriminality SKPV a nedostatečné zjištění důležitých poznatků a informací od oznamovatele základními útvary PČR. Tato problematika by mohla být řešena právě formou již zmíněného školení, kde by byli příslušníci PČR základních útvarů proškoleni, jak a které důležité informace od oznamovatele zjistit. V dotazníkovém šetření této zmíněné diplomové práce z roku 2019 byla kladně hodnocena součinnost se složkami IZS, která je na velmi vysoké úrovni při potřebě součinnosti sil a prostředků na provedení pátrací akce v terénu. Pozitivně byla hodnocena i včasná reakce a poskytnutí počtu osob dalšími složkami IZS pro provedení pátrací akce. (35)

Součinnost s dalšími složkami IZS je na vysoké úrovni a byla zařazena mezi silné stránky v provedené SWOT analýze. Při pátracích akcích jsou často zapojeny jak základní, tak ostatní složky IZS a jejich spolupráce je velmi důležitým faktorem k provedení včasné pátrací akce s dostatečným množstvím osob. Potřeba množství osob k provedení pátrací akce v terénu závisí na velikosti lokality, která má být propátrána. Vždy však platí, že čím více osob podílejících se na pátrací akci v terénu, tím vyšší pravděpodobnost k nalezení pohřešované osoby.

V rámci součinnosti složek IZS byly vytvořeny typové činnosti, což jsou soubory zpracovaných postupů složek IZS při některých mimořádných událostech. Pro problematiku pátrací akce v terénu byla vytvořena typová činnost STČ 07/IZS s názvem Záchrana pohřešovaných osob – pátrací akce v terénu. Jedná se o praktický dokument, který může velmi dobře posloužit při provádění pátrací akce za součinnosti dvou a více složek IZS.

Tento dokument byl aktualizován v roce 2010. Jeho aktualizace a doplnění by bylo na místě vzhledem k aktuálním možnostem a modernizaci, kterou prošla nejen Policie České republiky. Do aktualizace by mohly být implementovány informace o použití mobilního operačního centra, které je při pátracích akcích velmi přínosné.

Do STČ 07//IZS by mohlo být začleněno:

- **v bodě č. 7 – využitelné síly a prostředky – A písm. a)** – Policie České republiky kromě možnosti využití vrtulníků Letecké služby PČR, také možnost využití bezpilotních prostředků (dronů) Letecké služby PČR,
- **v bodě 7 část B – propátrání nepřístupného terénu**, který není vhodný pro pátrání pomocí rojnice, by bylo možné využití bezpilotních prostředků Letecké služby PČR v případě, že využití vrtulníku nebude dostupné nebo využití bezpilotního prostředku bude vhodnější,
- **v bodě 7 část C – vodní tok nebo vodní plocha**, kde by nebylo možné využití vrtulníku Letecké služby PČR nebo by bylo vhodnější využít bezpilotní prostředky Letecké služby PČR,
- **v bodě č. 4 část D – v případě zřízení štábu velitele zásahu** možné poskytnutí zázemí mobilního operačního centra, jak pro provedení pátrací akce v terénu s GPS lokátory, monitorování a koordinaci pátrací akce, tak pro poskytnutí zázemí štábu velitele zásahu.

V bodě č. 4 je však potřeba počítat s časovou dostupností štábního vozidla, které sídlí v Praze. Je dostupné pro území celé České republiky, ale jeho transport na vzdálenější místa může být časově náročný.

V této diplomové práci byly stanoveny tři hypotézy:

V **hypotéze č. 1** předpokládáme, že Policie České republiky využívá k pátracím akcím moderní technologie.

Tuto hypotézu lze částečně potvrdit. Jak již bylo zmíněno a jak bylo zjištěno v rámci SWOT analýzy, Policie České republiky je v současnosti modernizovaná a lze pozorovat snahu o modernizaci v souvislosti se současnými trendy. PČR disponuje moderními prostředky, které jsou příslušníky PČR relativně využívány. Nedostatek ve využívání moderních technologií je například možnost čtenějšího využívání bezpilotních prostředků Letecké služby PČR, jak již bylo v této diplomové práci zmíněno. Tyto prostředky jsou k dispozici, jen je třeba jejich užívání dostat více do povědomí příslušníků. Jejich využití je výhodné například pro monitorování silničního provozu v případě nehody při zjištění průjezdnosti nebo velikosti mimořádné události apod., při pátracích akcích (například jako doplnění při prováděné pátrací akci). Jejich výhoda je i nižší finanční náročnost oproti vrtulníkům LS PČR. Další možnosti jsou ve formě využívání kamerových systémů a rozpoznávání obličeje nebo využívání průjezdových kamer při pátrání po vozidlech, které jsou nyní dostupné pouze v některých lokalitách na území České republiky.

Od roku 2022 je využíváno již zmíněné mobilní operační centrum, které je možné využít i v lokalitě bez signálu, k jejímu pokrytí. Vozidlo je možné využít pro monitoring bezpečnostních opatření (spíše v Praze, na bezpečnostní opatření není vozidlo využíváno ve vzdálenějších místech ČR, jelikož by to nebylo finančně ani časově výhodné), nebo pro zajištění zázemí štábu v případě jakékoliv mimořádné události. Lze tedy částečně potvrdit tuto hypotézu, že Policie České republiky je modernizovaná a snaží se pro svoje činnosti využívat moderní technologie.

U **hypotézy č. 2** předpokládáme, že oddělení pátrání Služby kriminální policie a vyšetřování Policie České republiky je zřízeno v rámci krajů České republiky identicky.

Tato hypotéza nebyla nepotvrzena, jelikož každé krajské ředitelství v rámci svého územního odboru zřizuje oddělení obecné kriminality SKPV odlišně a v některých krajích nejsou oddělení obecné kriminality rozdělena podle problematiky. Na danou problematiku jsou v rámci jednoho oddělení pouze vymezeny určité osoby, kterým je tato problematika svěřena. Například krajské ředitelství hlavního města Prahy je v tomto velmi specifické, na svých čtyřech územních ředitelstvích má vždy zřízeno jedno oddělení obecné kriminality SKPV zabývající se problematikou pátrání, avšak i v rámci těchto ředitelství je způsob rozdělování činností odlišný. S tímto souvisí i pohotovost, kterou příslušníci jednotlivých územních odborů SKPV na území hl. města Prahy mají a v případě nutnosti jsou „aktivováni“ mimo pracovní dobu i v nočních hodinách, dále jsou k dispozici základním útvarům pro případnou konzultaci. V krajích, kde je pouze jedno oddělení obecné kriminality, se střídá pohotovost u příslušníků zaměřených na různé problematiky. Lze tedy předpokládat, že v případě pohotovosti příslušníka zaměřeného na problematiku například majetkové trestné činnosti, nebude konzultace základnímu útvaru stejná, jako příslušníkem, který pracuje na problematice pátrání a naopak. V rámci celé České republiky je tedy oddělení obecné kriminality SKPV zřízeno jinak a tato hypotéza není pravdivá.

Hypotéza č. 3 předpokládá, že současný pokyn policejního prezidenta č. 235 z roku 2020 je třeba aktualizovat a doplnit.

Cílem této diplomové práce bylo zjistit nedostatky a následné návrhy na doplnění současného pokynu zabývajícího se problematikou pátrání. Po vyhodnocení poznatků zjištěných během zpracování této diplomové práce však bylo zjištěno, že současný pokyn policejního prezidenta zabývající se problematikou pátrání je aktuální a není třeba jeho zásadní změna. **Tato hypotéza se tedy nepotvrdila.**

V současném závazném pokynu policejního prezidenta je rozepsáno, kdo je osobou pohřešovanou či hledanou, jsou zde věcně a stručně popsány podmínky pro vyhlášení osoby do celostátního pátrání, základní informační systémy související s pátráním, v pokynu jsou dále jednoznačně a přehledně popsány úkoly jednotlivých organizačních článků Policie ČR. Pro základní organizační články je zde i popis, jak postupovat při přijatém oznámení o pohřešování, je zde rozdělena věcná a místní příslušnost a jak postupovat při postoupení pátracího svazu. Je zde také popsána problematika pátrání po vozidlech či věcech. Jednotlivé postupy a činnosti, jak postupovat při příjmu oznámení jsou popsány srozumitelně a jasně. Na základě zjištěných informací vyplývá, že není třeba současný pokyn policejního prezidenta č. 235 z roku 2020 aktualizovat. Cílem diplomové práce bylo zjistit nedostatky v problematice pátrání a následné zapracování do interního aktu, avšak bylo zjištěno, že aktuální interní akt týkající se problematiky pátrání odpovídá současnému pátrání, a proto není potřeba jeho aktualizace. Tato hypotéza je tedy vyvrácena, jelikož současný pokyn policejního prezidenta za problematiku pátrání je aktuální a není třeba jeho změna nebo doplnění.

V možnostech Policie České republiky je klást důraz na větší povědomí o využívání bezpilotních pátracích prostředků Letecké služby PČR. Dále zvyšovat povědomí o možnosti využití aplikace ECHO, jak u veřejnosti, tak i v řadách příslušníků PČR. Aplikace je volně dostupná a je velmi přínosná v případě pátrání po pohřešovaných dětech. V současnosti je třeba dbát na prevenci především ve školách a školských zařízeních, jelikož děti jsou jednou z nejhroženějších skupin. Jedním z nebezpečí, které hrozí v případě dětí, je hojné využívání sociálních sítí, kde mohou být seznámeny s různými kriminálně závadovými osobami a vzhledem k věkové vyzrállosti se mohou následně stát i oběti trestného činu. V tomto případě je nutné věnovat pozornost prevenci. Důležitá je komunikace v rodině, sociální zázemí je v případě dětí také velmi důležité. Ne vždy jsou však v rodinách vyhovující podmínky, proto je na místě vzdělávat děti v rámci školského zařízení, ať už ze strany pedagogů, tak prováděním preventivní činnosti v rámci přednášek ze strany PČR, aby děti byly obeznámeny s rizikem, které jim může při využívání sociálních sítí hrozit.

V souvislosti s pátráním po pohřešovaných dětech je možnost využití sdílení aktuální polohy mobilního zařízení v rodině. Rodič má tak přehled, kde se dítě v současnosti nachází. Další možností jsou chytré hodinky nebo náramek s GPS lokátorem. Jejich využití by bylo příhodné i u starších osob. V případě starších osob, které trpí například stařeckou demencí nebo Alzheimerovou chorobou, by bylo využití náramků s GPS lokátorem velmi účinné v případě jejich pohřešování. U těchto osob je velmi těžké předpokládat místo, kam se v případě pohřešování vydají. Často jsou vzhledem k věku nebo zdravotnímu stavu ohroženy, jejich nalezení může být komplikované v případě, že nejsou známa místa, kam by se pohřešovaná starší osoba mohla vydat. V tomto případě by právě GPS lokátory byly nápomocné k jejich vypátrání v případě pohřešování (např. viz Kazuistika č. 3).

Příležitostí PČR v rámci pátrání je stále modernizace. Ačkoliv se PČR modernizaci během posledních let věnovala a prošla značnou obměnou, je třeba jít ruku v ruce se současnými trendy, vyhradit finanční prostředky na modernizaci a zvyšovat povědomí o možnostech využití moderních prostředků. Problematika využívání bezpilotních prostředků již byla zmíněna, další možností pro PČR je zaměření na problematiku lokalizace. O lokalizaci je žádáno prostřednictvím operačního střediska, lokalizace je však v případě zasídleného území pouze orientační. Může se jednat o výseč až několika ulic, což je v případě zasídleného území značně komplikované. K přesnější lokalizaci je možné využití IMSI catcher (tzv. Agáty), který dokáže lokalizovat s mnohem větší přesností.

Další možností modernizace je využívání kamerových systémů a rozpoznávání obličeje. Jejich využití by bylo výhodné především v místech vysoké fluktuace osob (nákupní centra, nádraží, prostředky městské hromadné dopravy apod.). Průjezdové kamery jsou velmi nápomocné v případě pátrání po vozidlech. Tato možnost může velmi urychlit vypátrání osoby nebo vozidla. Jejich rozšíření by bylo výhodné nejen pro problematiku pátrání PČR, ale i dalších organizačních článků.

Jak bylo zmíněno ve vyhodnocení hypotézy č. 3, současný závazný pokyn policejního prezidenta zabývající se problematikou pátrání není třeba aktualizovat. Současná problematika pátrání je v pokynu policejního prezidenta č. 235 z roku 2020 aktuální. U PČR lze pozorovat tendenci držet se současnými trendy, v současnosti je PČR značně modernizovaná a snaží se využívání moderních technologií rozšířit mezi příslušníky. Většina z nich je o možnostech využívání moderních prostředků obeznámena, ale jejich využívání ještě není zcela běžné. Dále by mezi příslušníky i veřejnost mohla být rozšířena aplikace ECHO, která zveřejňuje pátrání po pohřešovaných dětech. Tak, jak je v současné

době využívaná mobilní bezpečnostní platforma na základních útvarech, tak by na stejném principu bylo o pohřešovaných dětech informováno více osob nejen ze strany policie, ale i veřejnost. V diplomové práci byla popsána součinnost PČR s obcemi, které jsou při pátrání nápomocny a pomocí svých technologií (formou SMS nebo přes obecní mobilní aplikaci) informují obyvatelstvo dané obce o aktuálním pátrání. Jestliže by v budoucnu tuto příležitost využívala většina obcí, nejen k informování o pátrání po pohřešovaných osobách, ale i z hlediska informovanosti o jakékoli mimořádné události, bylo by šíření o mimořádných událostech rychlejší. Jak již bylo zmíněno, na základě provedené analýzy bylo zjištěno, že není třeba aktualizovat a doplnit současný pokyn policejního prezidenta týkající se problematiky pátrání. Bylo však zjištěno, že současná dokumentace typové činnosti STČ 07/IZS nebyla od roku 2010 aktualizována a její doplnění by bylo příhodné z hlediska možnosti využití moderních prostředků, kterými PČR disponuje (zejména zakomponování využitelnosti bezpilotních prostředků, tedy dronů LS PČR a také možnost využití mobilního operačního centra, tzv. vozidla Jupiter, které může sloužit jako zázemí pro štáb velitele zásahu, jestliže je zřízen, nebo jeho využitelnost při provedení a koordinaci pátrací akce v terénu). Problematika pátrání je v gesci PČR na dostatečné úrovni, důležitou roli hraje také prevence, která by mohla vést ke snížení počtu pohřešovaných osob. PČR využívá moderní prostředky čím dál častěji během svých činností, je však třeba držet krok se současnými trendy a v modernizaci nepolevovat vzhledem k rychlému vývoji a modernizaci současnosti.

7 ZÁVĚR

Cílem této diplomové práce bylo zhodnocení současného stavu problematiky pátrání po pohřešovaných osobách v gesci Policie České republiky. V teoretické části diplomové práce je popsána základní problematika, pohřešovaná a hledaná osoba, integrovaný záchranný systém, jehož složky se mohou podílet na pátracích akcích po pohřešovaných osobách a rozdělení úkolů jednotlivých organizačních článků Policie České republiky.

V další části diplomové práci byl pomocí SWOT analýzy zhodnocen současný stav dané problematiky, kdy bylo zjištěno, že Policie České republiky prošla značnou modernizací. Při pátracích akcích jsou čím dál častěji využívány moderní technologie, avšak trend modernizace by měl být udržován a využívání moderních technologií by mělo být v rámci policie šířeno a některé moderní technologie a prostředky by mohly být využívány častěji.

Cílem diplomové práce byla implementace zjištěných poznatků do interního aktu za problematiku pátrání. Bylo však zjištěno, že současný pokyn policejního prezidenta týkající se problematiky pátrání z roku 2020 je aktuální a není třeba jeho doplnění či aktualizace. Aktualizací by však mohla projít dokumentace typové činnosti, která je zaměřena na záchranu pohřešovaných osob, pátrací akce v terénu (STČ 07/IZS). Aktualizace tohoto dokumentu by byla na místě vzhledem k možnostem využívání moderních prostředků a technologií, kterými Policie České republiky disponuje a které je možné využít při provedení pátrací akce v terénu, aby byly pohřešované osoby nalezeny rychle. Problematika pátrání po osobách v gesci Policie České republiky je na dostatečné úrovni. Modernizace, kterou Policie České republiky za posledních několik let prošla, je viditelná i v činnostech za problematiku pátrání. Využívání moderních technologií a prostředků se stává běžnou součástí policejních činností, v čemž by mělo být nadále pokračováno.

8 SEZNAM POUŽITÝCH ZKRATEK

ETR – evidence trestního řízení

HZS ČR – Hasičský záchranný sbor České republiky

IS PATROS – informační systém policie pátrání po osobách

IZS – integrovaný záchranný systém

JPO – jednotky požární ochrany

MOC – mobilní operační centrum

MPO – mimořádné pátrací opatření

MU – mimořádná událost

PČR – Policie České republiky

LS PČR – Letecká služba Policie České republiky

OOK – oddělení obecné kriminality Služby kriminální policie a vyšetřování

OSPOD – odbor sociálně-právní ochrany dětí

SaP – síly a prostředky

SKPV – služba kriminální policie a vyšetřování

ZZS – zdravotnická záchranná služba

9 SEZNAM POUŽITÉ LITERATURY

1. VILÁŠEK, Josef, Miloš FIALA a David VONDRÁŠEK. Integrovaný záchranný systém ČR na počátku 21. století. Praha: Karolinum, 2014. ISBN 978-80-246-2477-8
2. MARTÍNEK, Bohumír a Jan TVRDEK. Základy integrovaného záchranného systému. Praha: Policejní akademie České republiky v Praze, 2010. ISBN 978-807-2513-383
3. Bezpečnost Praha: Integrovaný záchranný systém [online]. [cit. 2022-11-07]. Dostupné z: <https://bezpecnost.praha.eu/clanky/integrovaný-zachranny-system>
4. Služební poměr: služební poměr příslušníků bezpečnostních sborů; Policie ČR: vězeňská služba, zpravodajské služby, BIS, generální inspekce bezpečnostních sborů: redakční uzávěrka. Ostrava: Sagit, [2007]. ÚZ. ISBN 978-80-7488-515-0
5. MATES, Pavel, Jindřich ŠKODA a František VAVERA. Veřejné sbory. Praha: Wolters Kluwer Česká republika, 2011. Právní monografie (Wolters Kluwer ČR). ISBN 978-80-7357-572-4
6. Zdravotní služby: Elektronizace zdravotnictví : redakční uzávěrka. Ostrava: Sagit, 2011. ÚZ. ISBN 978-80-7488-575-4
7. KARAFFA, V., HRINKO M., ZŮNA J. a kol. Vybrané kapitoly o bezpečnosti. První vydání. Praha: Vysoká škola CEVRO Institut, 2022, ISBN: 978-80-87125-35-9
8. HRINKO, Martin. Pořádková činnost policie. Plzeň, Vydavatelství a nakladatelství Aleš Čeněk, 2020. ISBN 978-80-7380-793-1
9. VÍŠEK, Jiří. Organizace záchranných činností v České republice. Praha: Univerzita Jana Amose Komenského, 2012. ISBN 978-80-7452-028-0
10. ŠPATENKOVÁ, Naděžda. Krize a krizová intervence. Praha: Grada, 2017. Psyche (Grada). ISBN 978-80-247-5327-0
11. Policie České republiky: Police of the Czech Republic. 2. vydání. Praha: Policejní prezidium České republiky, 2017. ISBN 978-80-270-0664-9
12. KONRÁD, Zdeněk, Viktor PORADA, Jiří STRAUS a Jaroslav SUCHÁNEK. Kriminalistika: kriminalistická taktika a metodiky vyšetřování. Plzeň: Vydavatelství a nakladatelství Aleš Čeněk, 2015. ISBN 978-80-7380-547-0
13. GERRITSEN, Resi a Ruud HAAK. K9 Search and Rescue: A Manual for Training the Natural Way. Autor. Brush Education, 2017. ISBN 1550594478
14. PORADA, Viktor. Kriminalistika: (teorie, metody, metodologie). Plzeň: Vydavatelství a nakladatelství Aleš Čeněk, 2014. ISBN 978-80-7380-490-9

15. Oculus. Silent Sentinel Vision and Motion Control. 1-2 Riverside, Stanstead Abbots, Ware, Hertfordshire, SG12 8AP, United Kingdom, 2021. Dostupné také z: <http://silentsentinel.com/>
16. Policie České republiky – projekt Pátrač [online]. 24.2.2022 [cit. 2023-03-01]. Dostupné z: <https://www.policie.cz/clanek/projekt-patrac.aspx>
17. Útvary s celostátní působností: Policie České republiky: Útvary Policie České republiky [online]. [cit. 2022-10-27]. Dostupné z: <https://www.policie.cz/clanek/utvary-s-celostatni-pusobnosti.aspx>
18. Policie České republiky KŘP hl. města Prahy: Mobilní operační centrum [online]. [cit. 2022-12-12]. Dostupné z: <https://www.policie.cz/clanek/policiste-maji-k-dispozici-nove-unikatni-mobilni-operacni-centrum.aspx>
19. Aplikace ECHO: Pátrání po pohřešovaných dětech [online]. [cit. 2023-03-11]. Dostupné z: <https://www.aplikaceecho.cz/>
20. Hasičský záchranný sbor České republiky: hl. město Praha - Jednotky požární ochrany [online]. [cit. 2022-10-03]. Dostupné z: <https://www.hzscr.cz/clanek/menu-jednotky-pozarni-ochrany-jednotky-pozarni-ochrany-jednotky-po.aspx?q=Y2hudW09NA%3D%3D>
21. Generální ředitelství Vězeňské služby ČR: Vězeňská služba České republiky [online]. [cit. 2023-03-07]. Dostupné z: <https://www.vscr.cz/>
22. Celní správa ČR [online]. [cit. 2023-02-07]. Dostupné z: <https://www.celnisprava.cz/cz/o-nas/Stranky/o-ceske-cs.aspx>
23. Czech SAR team: Search and Rescue Team [online]. [cit. 2023-02-07]. Dostupné z: <https://www.sarteam.cz/cinnost-sar>
24. Policie České republiky: Národní koordinační mechanismus pátrání po pohřešovaných dětech [online]. [cit. 2023-02-07]. Dostupné z: <https://www.mvcr.cz/clanek/narodni-koordinacni-mechanismus-patrani-po-pohresovanych-detech.aspx?q=Y2hudW09Mg%3D%3D>
25. Policie České republiky: Mechanismus pátrání po pohřešovaných dětech [online]. [cit. 2023-02-07]. Dostupné z: <https://www.mvcr.cz/clanek/mechanismus-patrani-po-pohresovanych-detech-funguje-jiz-rok.aspx>
26. PTRACK III verze 2.0 trasovací lokalizační systém: pTRACK personal TRACKer. Praha, 2022. Dostupné také z: www.sefor.cz
27. Odbor speciálních potápěčských činností a výcviku: Policie ČR [online]. [cit. 2023-03-25]. Dostupné z: <https://www.policie.cz/clanek/odbor-specialnich-potapeckych-cinnosti-a-vycviku-9940.aspx>
28. Projekt PÁTRAC: Pátrač SEARCH and RESCUE [online]. [cit. 2023-03-27]. Dostupné z: <http://sarops.info/>
29. RUIZICKA, Jan. Software Pátrač [online]. [cit. 2023-03-27]. Dostupné z: http://gisak.vsb.cz/patrac/dokumenty/prezentace/20191205_Ruzicka.pdf

30. CHALOUPKOVÁ, Helena, Ivona SVOBODOVÁ, Jan RŮŽIČKA, et al. Metodika pro plánování a řízení pátrání po pohřešovaných osobách v terénu za využití informačních technologií: (Certifikovaná metodika area – CMA). V Praze: Česká zemědělská univerzita v Praze, 2021. ISBN 978-80-213-3106-8
31. Katalogový soubor typové činnosti STC 07/IZS – Záchrana pohřešovaných osob – pátrací akce v terénu. 2010. Praha: Ministerstvo vnitra generální ředitelství HZS ČR odbor IZS a výkonu služby.
32. Pokyn policejního prezidenta č. 235 z roku 2020, kterým se upravuje postup při pátrání po osobách a věcech. Praha, 2020
33. Policie České republiky: Drony v řadách PČR [online]. 22.3.2023 [cit. 2023-04-05]. Dostupné z: <https://www.policie.cz/clanek/drony.aspx>
34. KLENKA, Tomáš. Síly a prostředky IZS a jejich nasazení při záchraně pohřešovaných osob pátráním v terénu. Kladno, 2022. Diplomová práce. České učení vysoké technické v Praze. Vedoucí práce Prof. Ing. Gustav Šafr, DrSc.
35. ČÍŽEK, Tomáš. Pátrání po osobách v Karlovarském kraji v letech 2009 až 2019. Karlovy Vary, 2021. Diplomová práce. Vysoká škola finanční a správní. Vedoucí práce JUDr. Petr Kovařík

10 SEZNAM POUŽITÝCH OBRÁZKŮ A GRAFŮ

Obrázek 1 - Trasovací lokalizační systém pTRACK.....	42
Obrázek 2- Základní pátrací sada.....	43
Obrázek 3 - Mobilní operační centrum – štábní vozidlo.....	55
Obrázek 4 - Vnitřní prostor štábního vozidla	56
Graf 1 Přehled osob v celostátním pátrání 2018–2022	72
Graf 2 Přehled osob pohřešovaných a hledaných za období 2018–2022	73
Graf 3Přehled poklesu osob v CP během COVID-19	74

11 SEZNAM POUŽITÝCH TABULEK

Tabulka 1 SWOT analýza.....	38
Tabulka 2 SWOT analýza problematiky pátrání	40
Tabulka 3 Přehled kazuistiky 1.....	61
Tabulka 4 Přehled kazuistiky 2	65
Tabulka 5 Přehled kazuistiky 3	67
Tabulka 6 Přehled kazuistiky 4	70

12 SEZNAM PŘÍLOH

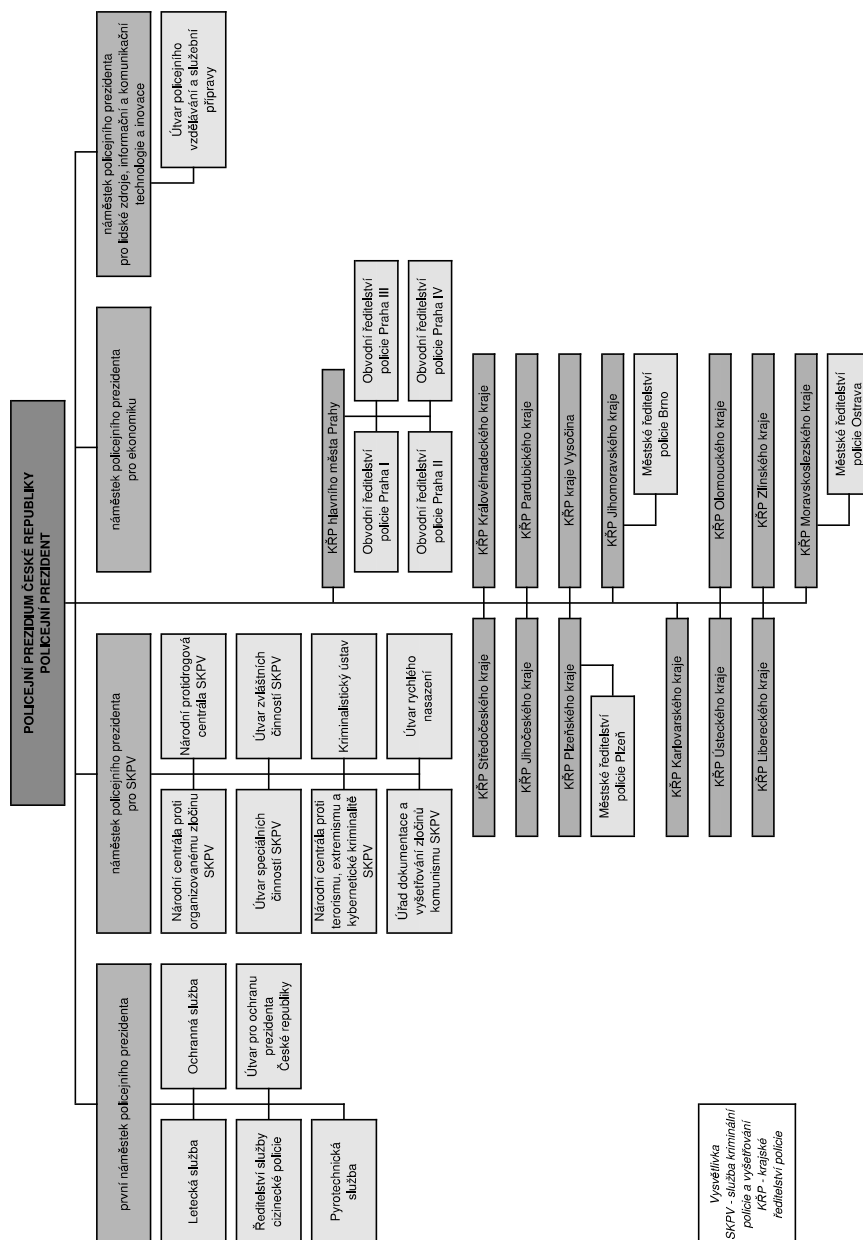
Příloha 1 Vyhodnocení GPS lokátorů během pátrací akce	96
Příloha 2 Organizace PČR	97
Příloha 3 Aplikace ECHO	98

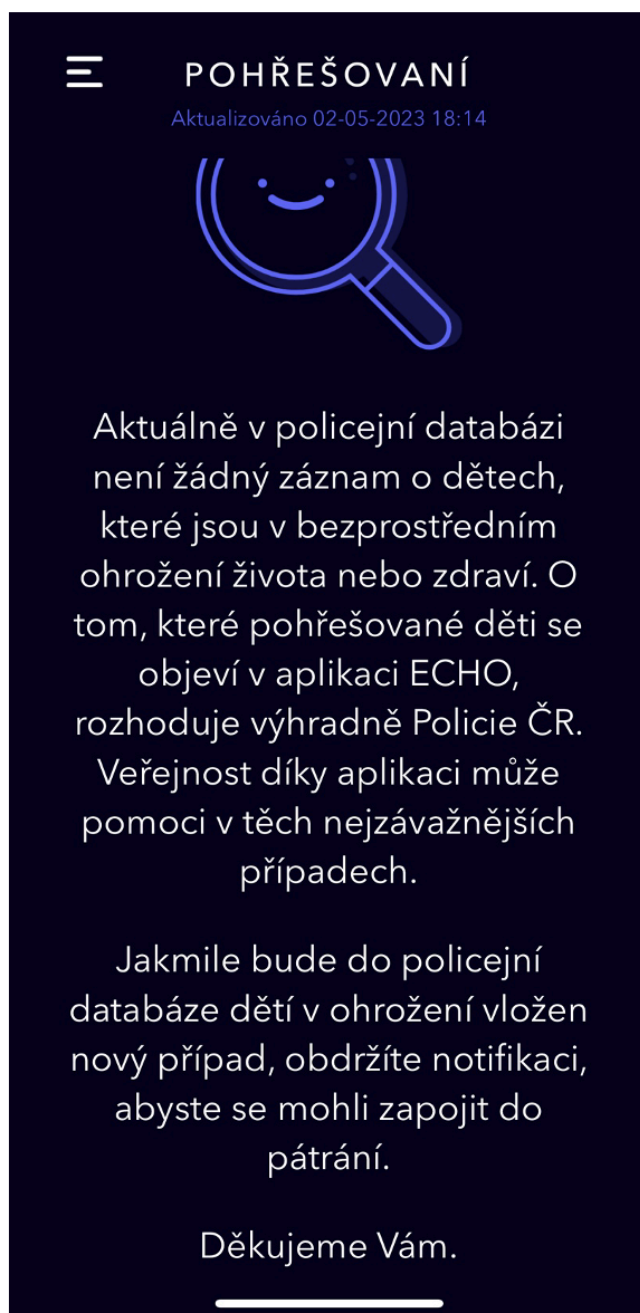
Příloha 1 Vyhodnocení GPS lokátorů během pátrací akce



Příloha 2 Organizace PČR

Příloha k ZPPP č. 137/2009





Apple



Android

