



Silniční doprava a železniční doprava

Stěžejní dopravní komunikací, která prochází středem města Petřvald, je silnice I/59 propojující Ostravu a Orlovou. Průměrná intenzita dopravy přes 11 000 vozidel za den. Tato silnice se ve východní části kříží s další významnou komunikací II/473, která navazuje na obec Šenov.

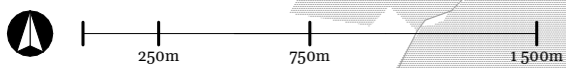
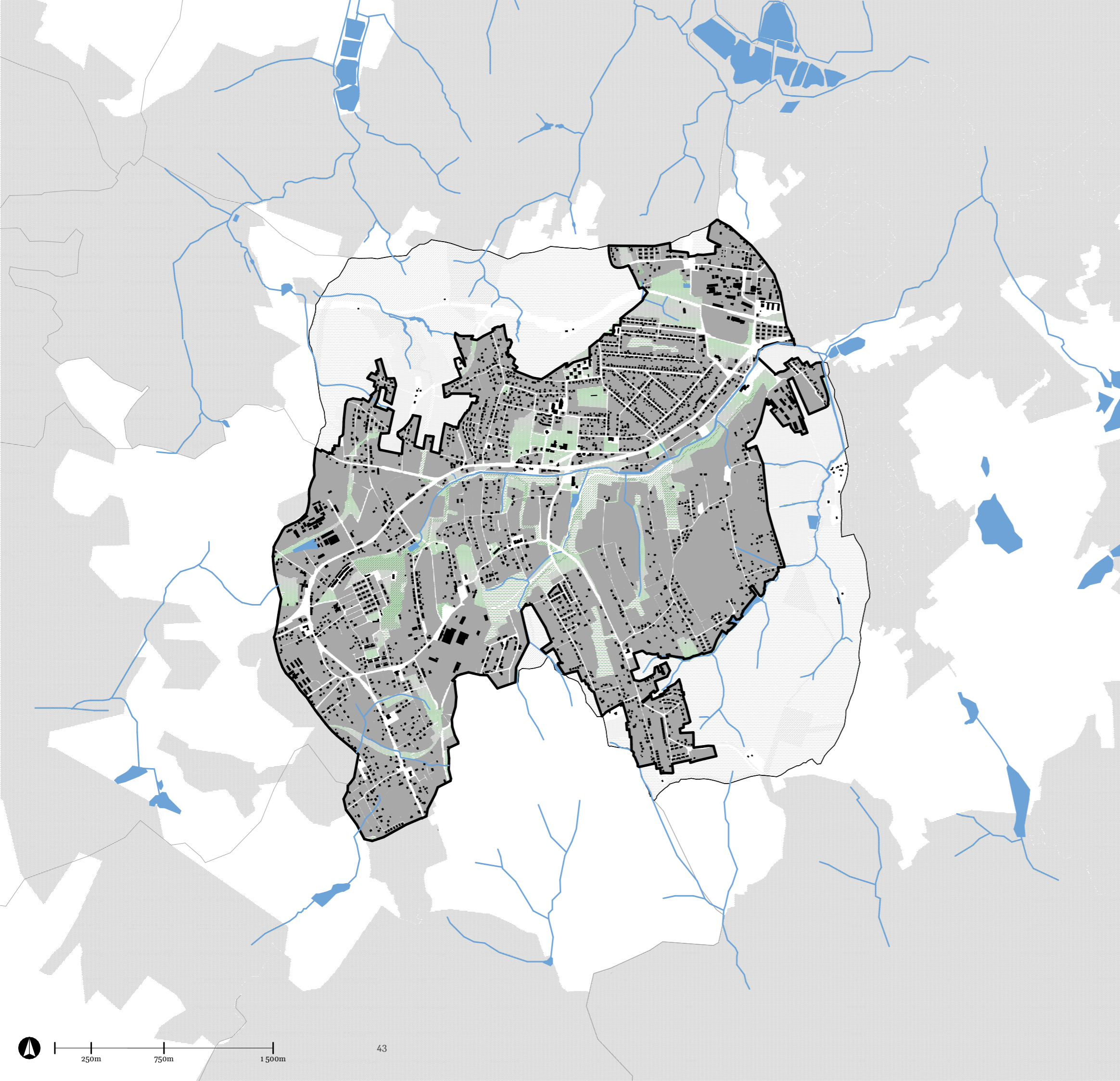
Severem území prochází báňská železniční trať, která zajišťovala v období aktivní těžby uhlí nákladní přepravu mezi železničními uzly Karviná–Ostrava–Orlová. Dnes je z důvodu útlumu těžby tato dráha využívána zcela výjimečně. Součástí železniční sítě v Petřvaldu byla vlečka, která propojovala doly na území města. Tato vlečka vycházela z Albrechtové výhybky, která navazovala na báňskou severní trať, a směřovala k dolu Hedvika a Pokrok. Ikdyž byla tato vlečka po ukončení těžby demontována, jsou v území stále viditelné její stopy a zachované prostupy. Osobní železniční doprava byla ve městě Petřvald zajištěna v první polovině 20. století pomocí tramvajové tratě. Tato tzv. úzkorozchodná dráha usnadňovala dopravu petřvaldskými občany do Ostravy, Orlové a Karviné.

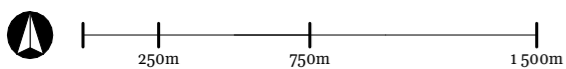
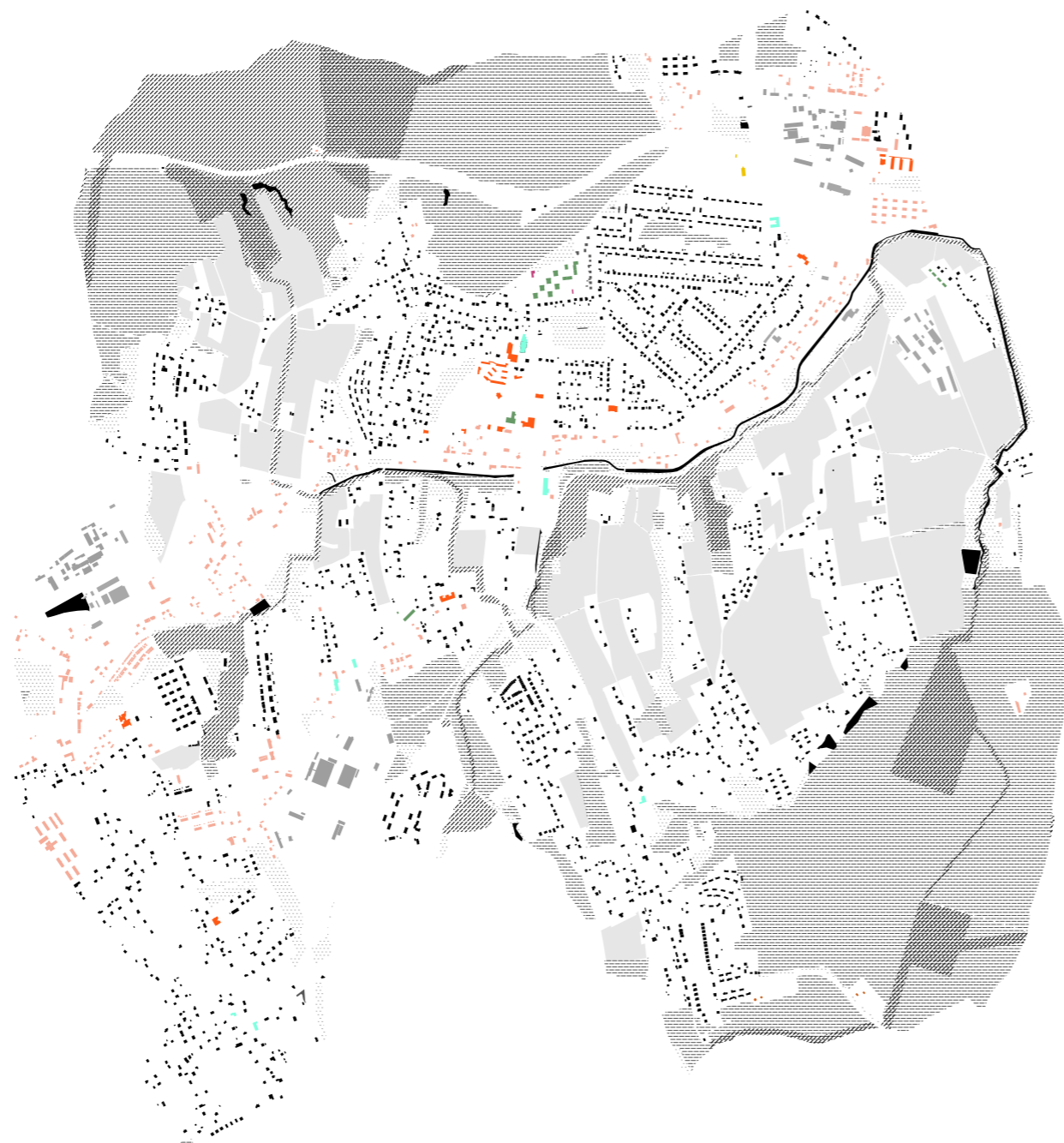
Veřejná doprava

Veřejná infrastruktura zajišťuje občanům spojení do okolních měst pomocí příměstských autobusových linek a autobusových linek zajištěných Dopravním podnikem Ostrava a ČSAD Havířov. Autobusové zastávky rozmístěné po hlavních silnicích sice nabízejí potřebnou hromadnou dopravu, ale jejich omezeným rozmístěním je omezené. Nevytvářejí tak mnohým obyvatelům podmínky pro využívání těchto forem dopravy.

Cyklodoprava a pěší doprava

Území města nyní nabízí tři cyklistické trasy – A, B, D – a jednu turistickou trasu. Řídká síť nevyužívá potenciál míst pro další trasy ve městě. Ačkoliv je cyklistika i turismus nejen v Petřvaldu oblíbeným sportem, nedochází zde k výstavbě ani modernizaci cyklistické či turistické infrastruktury. To zhoršuje možnosti rekreace na území obce.







- † kostel sv. Jindřicha
- veřejné prostranství před radnicí
- veřejné prostranství před sokolovnou
- veřejné prostranství před zahradnístvím
- ▲ veřejné prostranství u kruhového objezdu
- H veřejné prostranství okolo sportoviště HEPO
- 🏠 DOMEK – Středisko volného času
- K knihovna – Středisko volného času
- kulturní dům

leden
Novoroční koncert

únor
Reprezentační ples města
Valentýnské tvoření
Karneval pro děti

březen
Prázdninový program
Noc s Andersenem
Pohádka pro děti

duben
Velikonoční jarmark
Slet čarodějnic
Velikonoční tvoření
Farmářské trhy
Pohádka pro MŠ

květen
Vyrábění ke dni matek
Pohádka pro děti
Voříškiáda
Farmářské trhy

červen
Taneční vystoupení PS Dance
Dětský den
Letní otvírák
Vyrábění ke dni otců
Olympiáda
Farmářské trhy
Zahájení prázdnin

červenec
Petřvaldská pouť a jarmark
Letní kino
Dopoledne se zvířátky

srpen
Homba za pokladem
Letní kino

září
Den tradic
Farmářské trhy

říjen
Drakiáda
Divadlo
Petřvaldský šlapáček
Kurz keramiky
Farmářské trhy
Divadlo pro děti MŠ

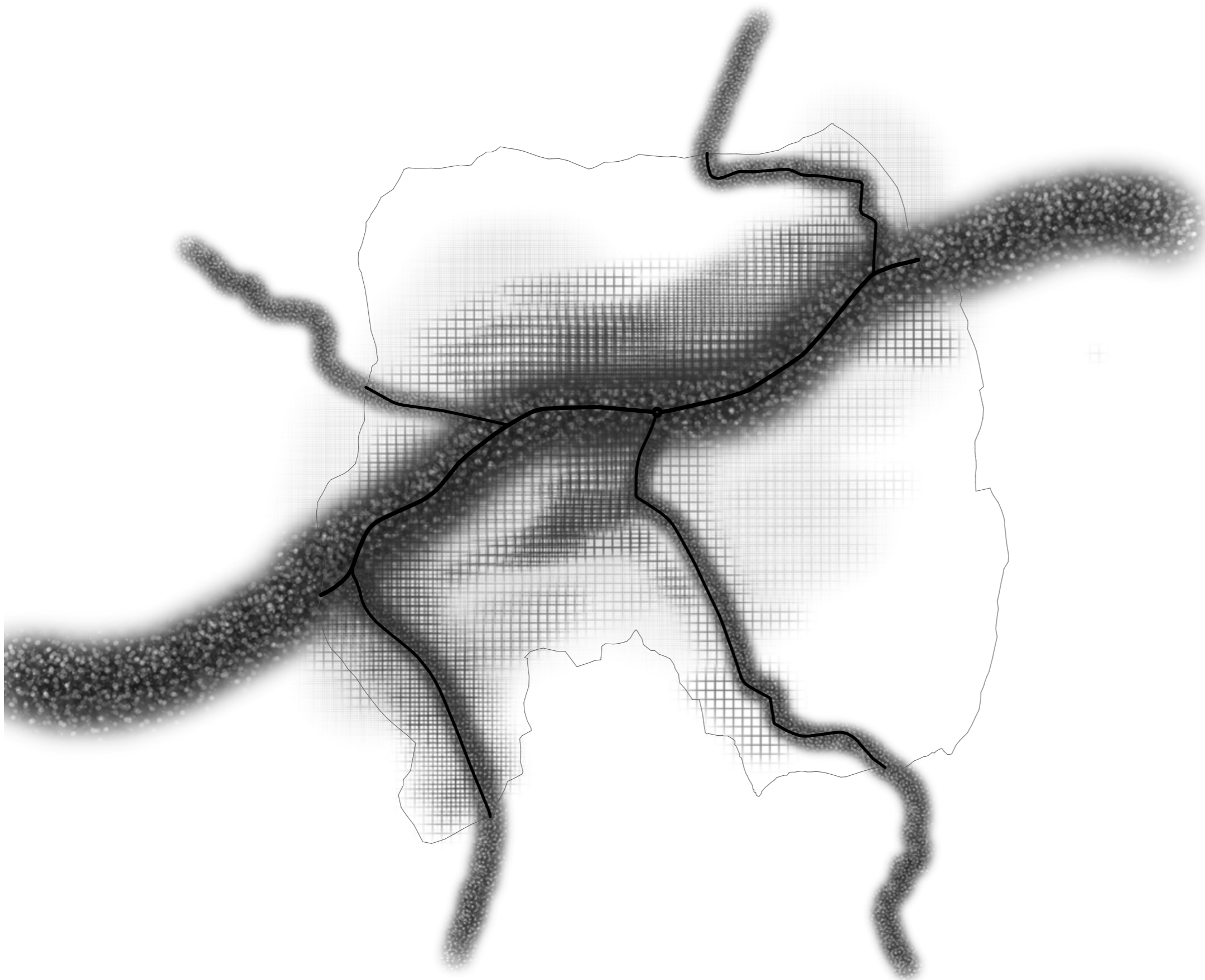
listopad
Broučkiáda
Vánoční jarmark
Farmářské trhy
Soutěž o nejhezčí vánoční svícen

prosinec
Mikuláš
Dopisy ježíškovi
Vánoční tvoření v DOMKU

Pohyb, křížení, setrvání.

Z pohledu dějů města se projevují nejvýznamnější linie. Vytřížené silnice města vytvářejí nejvýraznější intenzitu pohybu, čímž určují mnohé ostatní děje, které se odehrávají v návaznosti na ní. Pokud tuto linii chápeme pouze jako tranzitní pohyb mimo rezidenty města, je vnímán jeho obyvateli jako negativní.

Dějiště nacházím v místech s největší koncentrací lidí, v místech setkávání, konání společenských či kulturních akcí. Pro Petřvald a jeho centrum je typické, že se různé typy dějů odehrávají na různých místech. Přirozeně zde totiž nevzniká nutková potřeba cílit veškerá dění do centra, ale spíše do místními oblíbených míst, ke kterým již mají historicky vybudovaný vztah, nebo nabízejí potřebné zázemí.



dobrá dostupnost vůči okolním městům
 existence příměstské dopravy a MHD (Havířov, Ostrava)
 atraktivní poloha pro bydlení
 lesnatost území
 členitost terénu v území
 zeleň ve městě
 výskyt kulturních a technických zajímavostí
 existence kulturního domu
 činnost Střediska kulturních služeb města
 existence veřejně přístupných hřišť

neexistence centra
 tranzit městem (ulice Ostravská)
 výskyt kritických dopravních míst (křižovatky, přechody pro chodce)
 nedostatečná síť cyklostezek
 neexistence regulačního plánu
 chybějící pocit sounáležitosti a vztah k městu
 neexistence konceptu zeleně
 stav veřejných prostranství
 nedostatek mobiliáře ve veřejných prostranství
 stav a nedostatek veřejně přístupných hřišť
 absence předškolního vzdělávání

zápory

klady

příležitosti

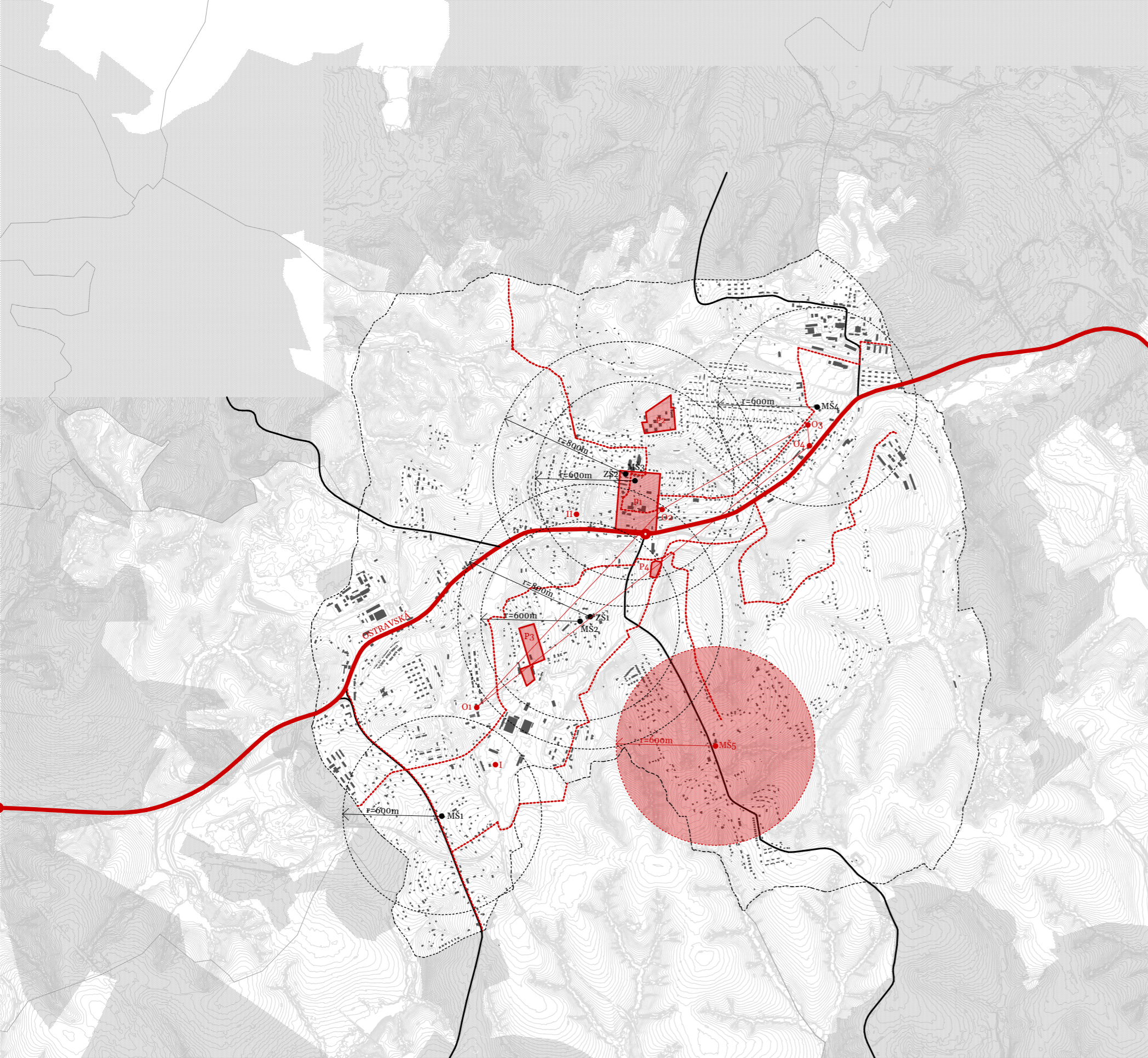
hrozby

dostavba centra obce
 výstavba chodníků ve městě
 vybudování cyklotrasy na bývalých vlečkách OKD
 revitalizace území kolem bytových domů (ulice Březinská)
 centralizace a rozšíření zdravotní péče
 rozvoj drobného podnikání a nabídky služeb
 zřízení parku a oddychových ploch v centrální části města
 vytvoření vodních ploch
 vybudování bydlení pro mladé rodiny a seniory
 řešení kapacity prostor předškolního zařízení
 revitalizace a rozšíření stávajících sportovišť
 rozšíření prostor pro volnočasové aktivity

rychlejší růst intenzity dopravy
 nezájem občanů o kulturní, sportovní a volnočasové aktivity
 pozemky soukromých vlastníků bránících v rozvoji města
 havarijná stav historických objektů v majetku soukromých vlastníků
 zhošující se životní úroveň některých skupin obyvatelstva
 vandalismus



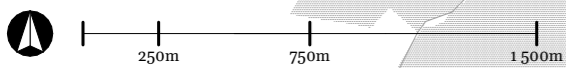
2 Interpretace

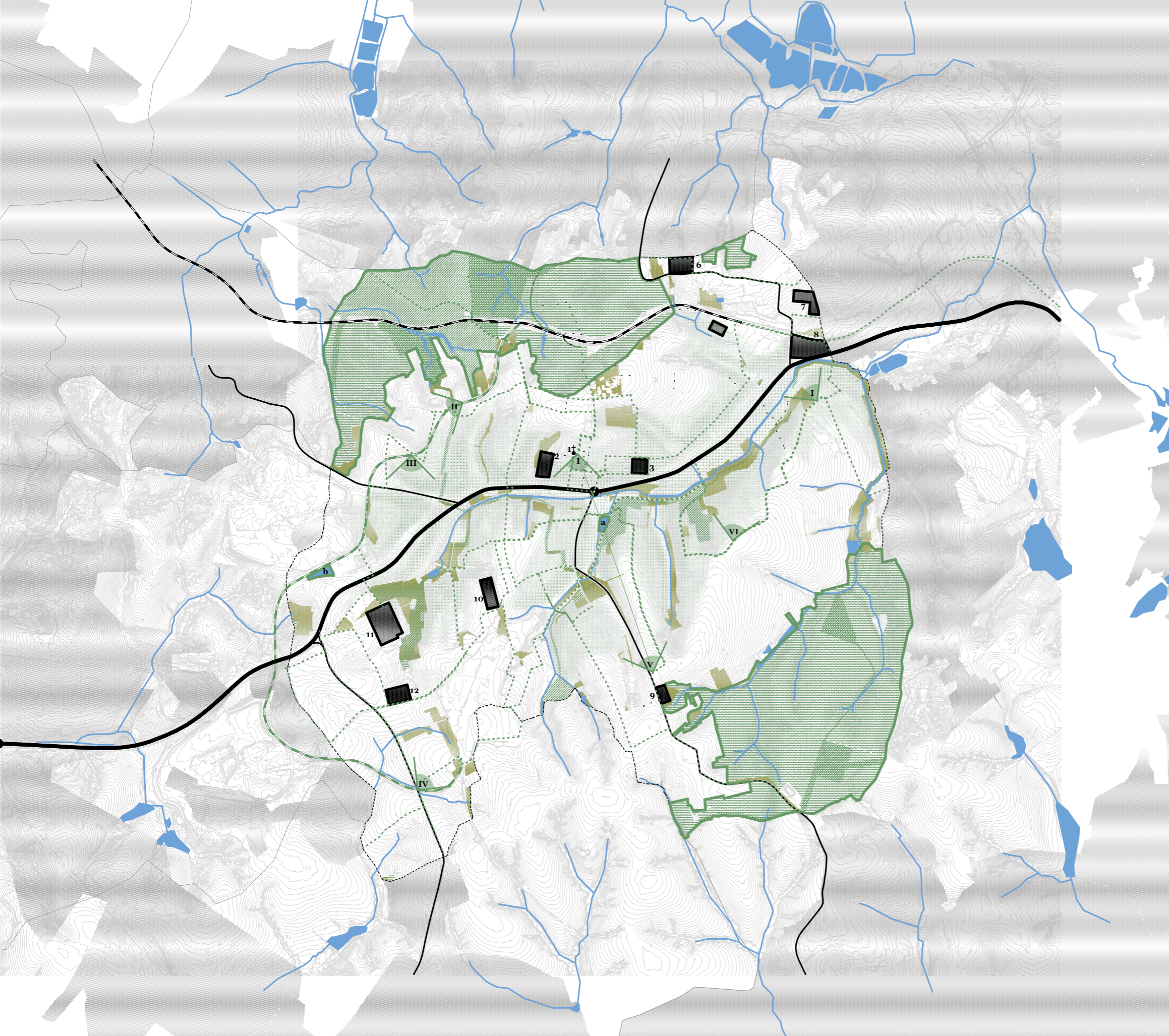


OSTRAVSKÁ – průtah městem silnicí I. třídy

řídká síť cyklotras

- P1 špatně čitelné centrum
- P2 zanedbané prostranství okolo bytových domů
- P3 nevyužívané plochy v blízkosti sportoviště Hepo
- P4 bažinatá plocha ve středu obce
- O1–O5 necentralizovaná, nebo špatně dostupná ambulantní péče
- MŠ5 chybějící mateřská škola v rozvíjející se lokalitě
- I památka těžební věže na soukromém pozemku
- II dlouhodobě nefunkční a chátrající husitský kostel





- lesnatost území
- členitý terén
- bývalá vlečka
- 1 kostel s křížovou cestou a 14 kaplemi
- 2 městský hřbitov
- 3 Sokolovna s předprostorem
- 4 dobré dobravní napojení do okolních měst
- 5 tenisové sportoviště
- 6 Jindřišská kolonie
- 7 kolonie Parys
- 8 kolonie Marjánka
- 9 atraktivní dětské hřiště
- 10 sportoviště Hepo
- 11 Holubova kolonie
- 12 Rohlova kolonie
- a, b bývalé vodní nádrže na dočišťování uhlí
- I–V místa s výhledem na krajinu

