





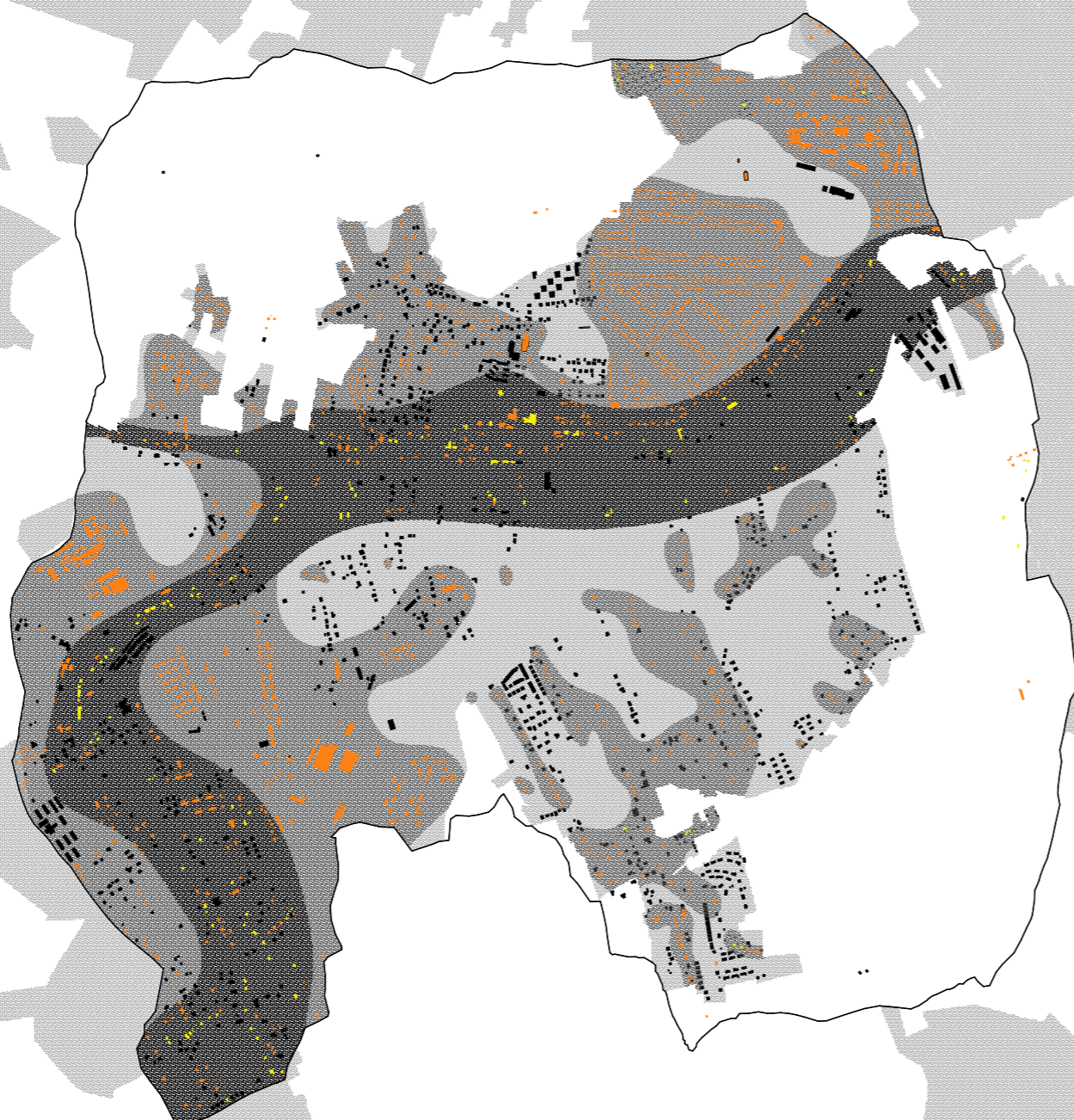
Specifika prvotního vývoje

Lze předpokládat, že Petřvald se původně vyvinul jako tzv. komunikační vesnice. Pro zrod vesnice Petřvald byla klíčová její poloha. Tedy především cesta (dnes ulice Ostravská), která tudy vedla a fungovala jako důležitá spojka mezi většími okolními městy. Právě podél této cesty vzešly zárodky první osady Petřvaldu. Cesta, která sice primárně propojovala okolní obce, nově začala nabízet i možnosti a důvody k zastavení s nabídkou služeb. Z tohoto malého, avšak velice důležitého momentu se osada začala rozvíjet. Tímto je dnes patrné dělení obce hlavní komunikací na dvě části a také absence náměstí, které jinak přirozeně u jiných typů vesnic vznikaly.

Stará dědina

Nejstarší část obce ležící v centrální části se nazývá Stará dědina. V době založení Josefínského katastru (1789) bylo evidováno celkem 87 domů na území Petřvaldu. Nacházely se v blízkém dosahu tehdejší hlavní komunikace (dnes ulice Ostravská), dále na Zaryjích, na ulicích Rychvaldská, Podlesí, Klimešová, Závodní, Na Návrších, V Holotovci.

Je zajímavé, že veškeré rolnické usedlosti byly situovány na pravé straně dnešní ulice Ostravské ve směru k Orlové. Pravděpodobně proto, že byl zohledňován výrazný terén a jeho slunnější jihozápadní svahy, které byly výhodnější pro zemědělství.



Struktura zástavby města Petřvald navazuje na jeho výrazné historické dělení. V první řadě je v jeho struktuře zásadní silnice I/59 Ostravská, která město dělí na severní a jižní část. V severní části jsou umístěny městské čtvrtě Zaryje, Parcelace a Březiny, v jižní části se nachází Podlesí, Nová Dědina, Pustky a kolonie Pokrok.

Dalším výrazným prvkem utvářejícím formu města je jeho hornická historie. Na území Petřvaldu se nacházely tři doly, které svým rozsahem zabraly značnou část ploch z území pro těžký průmysl. Nyní jsou tyto plochy stále funkčně využívány jako areály pro výrobu a lehký průmysl. V okolí těchto areálů se dodnes nachází některé zachovalé hornické kolonie, které se staly jednou z charakteristických forem bydlení ve městě.

Město je tvořeno především zástavbou rodinných a bytových domů vytvářející rozlehlé sítě řídké rozmístěných domů, které se různě rozprostírají po téměř celém území obce, kromě lesů a polí. Tato rozlehlost zástavby, která v jistých okrajových částech města plynule navazuje na zástavbu okolních obcí, vytváří zcela nekompaktní strukturu města.

Specifikem struktury zástavby města také je, že směrem ke středu sídla, včetně centra samotného, zde nedochází k viditelnému zhušťování zástavby. Centrem je tato část jen proto, že se nachází uprostřed obce a najdeme zde převážnou většinu občanské vybavenosti.



typická zástavba, Nová dědina



radnice



typická zástavba, Stará dědina



pošta



kolonie Marjánka



Středisko volného času



bytové domy na Březinách

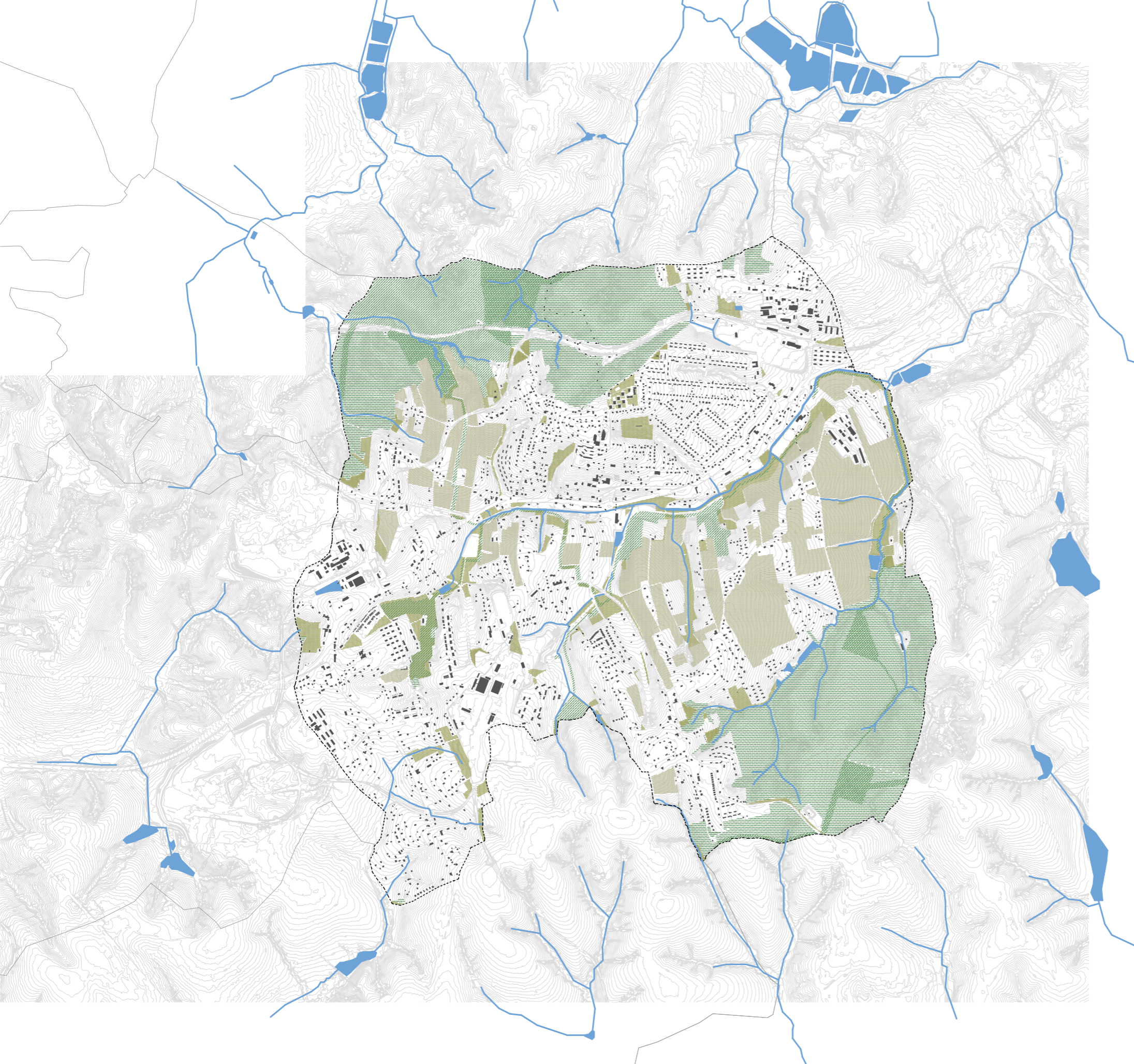


zdravotní středisko



Reliéf Petřvaldu má poměrně členitý a mírně zvlněný terén. Téměř celá plocha města leží na poddolovaném území. Obec je v oblasti geomorfologie součástí Ostravské pánve, pro kterou jsou charakteristická podmáčená stanoviště na hlínách a silně antropogenní narušení vlivem hustotou osídlení a těžkého průmyslu, především těžbou nerostných surovin. Krajina je v okolí dolů výrazně změněna haldami a poklesy. V důsledku těchto změn se stav krajiny projevuje v omezených možnostech pro rekreaci a zcela minimální turistické návštěvnosti území. Z pohledu udržitelnosti je v těchto postižených oblastech problémem také zhoršující se krajiny vlivem rozšiřování zastavěných území do volné krajiny





Petrův les

Pro město Petřvald je význačným prvkem les. Urbanizovaná krajina města je ze severu lemována lesem Gurňák a Prokopským lesem, na jihozápadu lesem Gaďok. Převážně se jedná o smíšené lesy listnaté.

Část plochy Gurňáku je vymezena jako Územní systém ekologické stability (ÚSES) regionálního charakteru, ze které vybíhá pás lokálního ÚSES procházející centrální částí obce kde navazuje na zelený pás okolo Petřvaldské strážky směrem k lesu Gaďok. Kromě pozemků určených k plnění funkcí lesa je poměrně značná část území funkčně vymezena zemědělskými pozemky. Zbylé zelené plochy zaujímají ochranné a izolační zeleně.

Vodní režim na území města je definován především malým vodním tokem Petřvaldskou strážkou protékající v přírodním korytu středem obce a soustavou několika drobných rybníků, ploch, či bažin. Zajímavé jsou bývalé vodní nádrže, které za dob těžby plnily funkci dočišťování uhlí od kalů. Jedna z těchto nádrží se nachází přímo v centru obce. Momentálně je však tato plocha zanesená množstvím keřů a rostlin, které v tomto mokřadu prosperují.



Silniční doprava a železniční doprava

Stěžejní dopravní komunikací, která prochází středem města Petřvald, je silnice I/59 propojující Ostravu a Orlovou. Průměrná intenzita dopravy přes 11 000 vozidel za den. Tato silnice se ve východní části kříží s další významnou komunikací II/473, která navazuje na obec Šenov.

Severem území prochází báňská železniční trať, která zajišťovala v období aktivní těžby uhlí nákladní přepravu mezi železničními uzly Karviná–Ostrava–Orlová. Dnes je z důvodu útlumu těžby tato dráha využívána zcela výjimečně. Součástí železniční sítě v Petřvaldu byla vlečka, která propojovala dolu na území města. Tato vlečka vycházela z Albrechtové výhybky, která navazovala na báňskou severní trať, a směřovala k dolu Hedvika a Pokrok. Ikdyž byla tato vlečka po ukončení těžby demontována, jsou v území stále viditelné její stopy a zachované prostupy. Osobní železniční doprava byla ve městě Petřvald zajištěna v první polovině 20. století pomocí tramvajové tratě. Tato tzv. úzkorozchodná dráha usnadňovala dopravu petřvaldským občanům do Ostravy, Orlové a Karviné.

Veřejná doprava

Veřejná infrastruktura zajišťuje občanům spojení do okolních měst pomocí příměstských autobusových linek a autobusových linek zajištěných Dopravním podnikem Ostrava a ČSAD Havířov. Autobusové zastávky rozmístěné po hlavních silnicích sice nabízejí potřebnou hromadnou dopravu, ale jejich omezeným rozmístěním je omezené. Nevytvářejí tak mnohým obyvatelům podmínky pro využívání těchto forem dopravy.

Cyklodoprava a pěší doprava

Území města nyní nabízí tři cyklistické trasy – A, B, D – a jednu turistickou trasu. Řídká síť nevyužívá potenciál míst pro další trasy ve městě. Ačkoliv je cyklistika i turismus nejen v Petřvaldu oblíbeným sportem, nedochází zde k výstavbě ani modernizaci cyklistické či turistické infrastruktury. To zhoršuje možnosti rekreace na území obce.