



Portfolio_ KŘÍDLA

Nataly Mužikářová
FA ČVUT, ZS 2021/2022

ATELIÉR: TREVISAN - SKLENÁŘ

Obsah

A, Analýzy

- 1, Liberec & Ruprechtice
- 2, Ruprechtice a ruprechtický lesík historické mapy
- 3, přírodní poměry
- 4, morfologie
- 5, územní plán
- 6, příklady ohrožené flóry a fauny
- 7, fotodokumentace
- 8, SWOT

B, Koncept

- 1, křídla
- 2, funkce (Sportovní, setkávání, centrum, dětské prostory, rozjímání)
- 3, cestní síť v konceptu

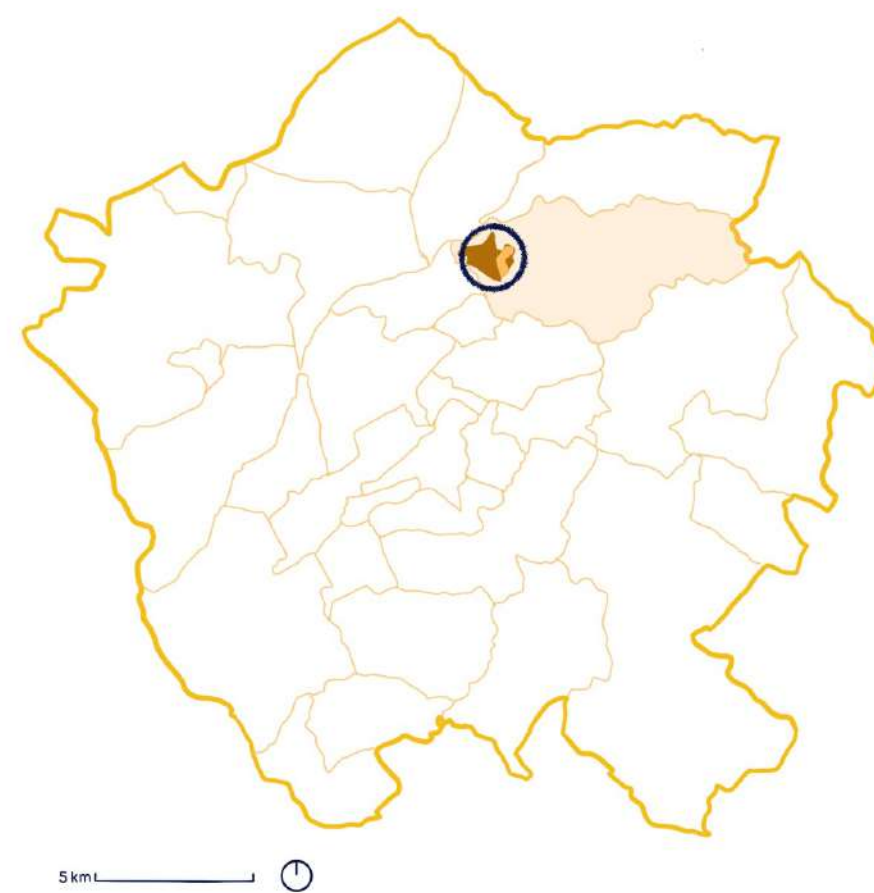
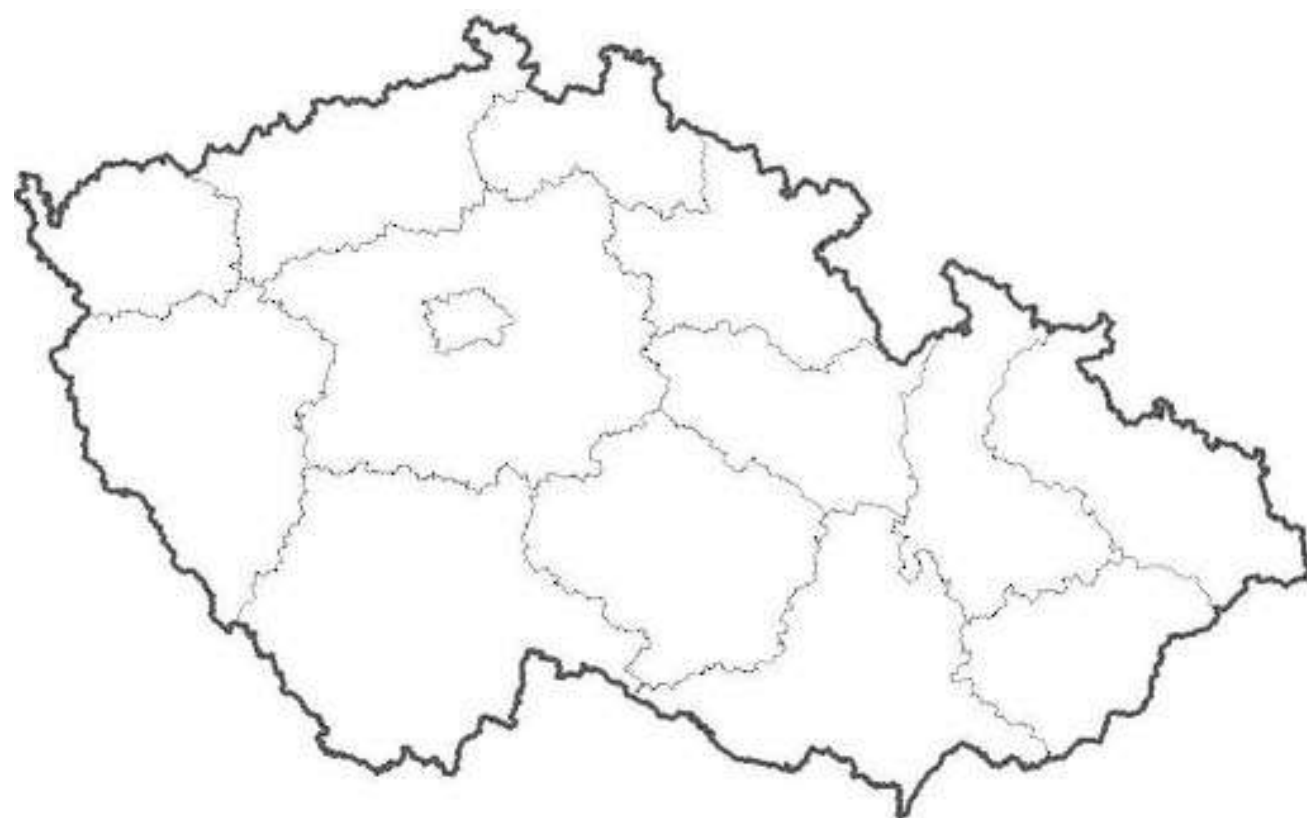
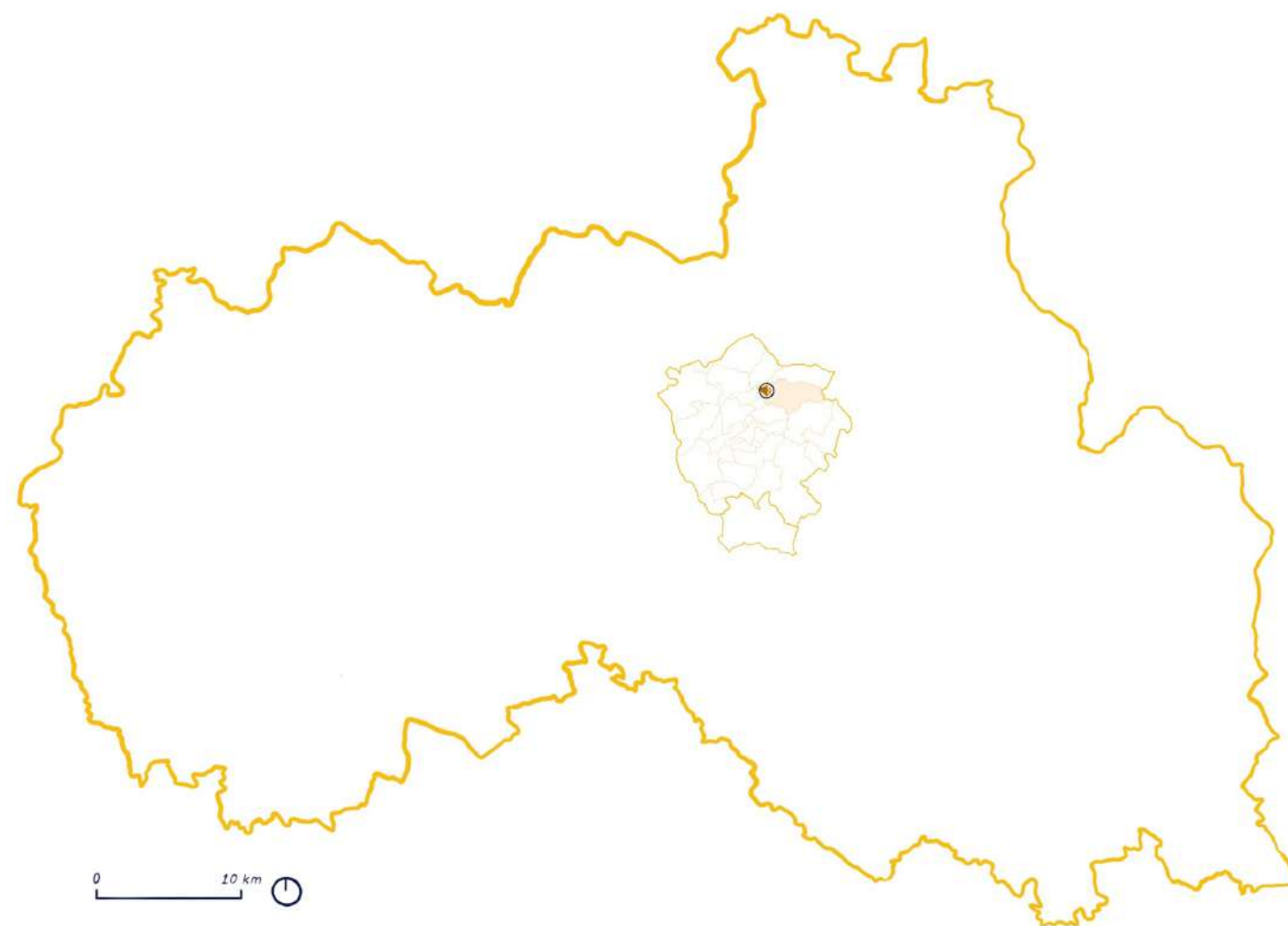
C, Návrh

- 1, program a materiály
- 2, situace
- 3, inspirace

D, Výkresy

analýzy_

Liberec & Ruprechtice



Ruprechtice a Ruprechtický lesík historické mapy



I. vojenské mapování –
josefské
1764-1768



II. vojenské mapování -
Františkovo
1836-1852



III. vojenské mapování -
Františko-josefské 1877-
1880



Müllerova mapa Čech z roku
1720

vybrané území



Ortofoto mapa 1948



Ortofoto mapa 1954



Ortofoto mapa 1966



Ortofoto mapa 2000

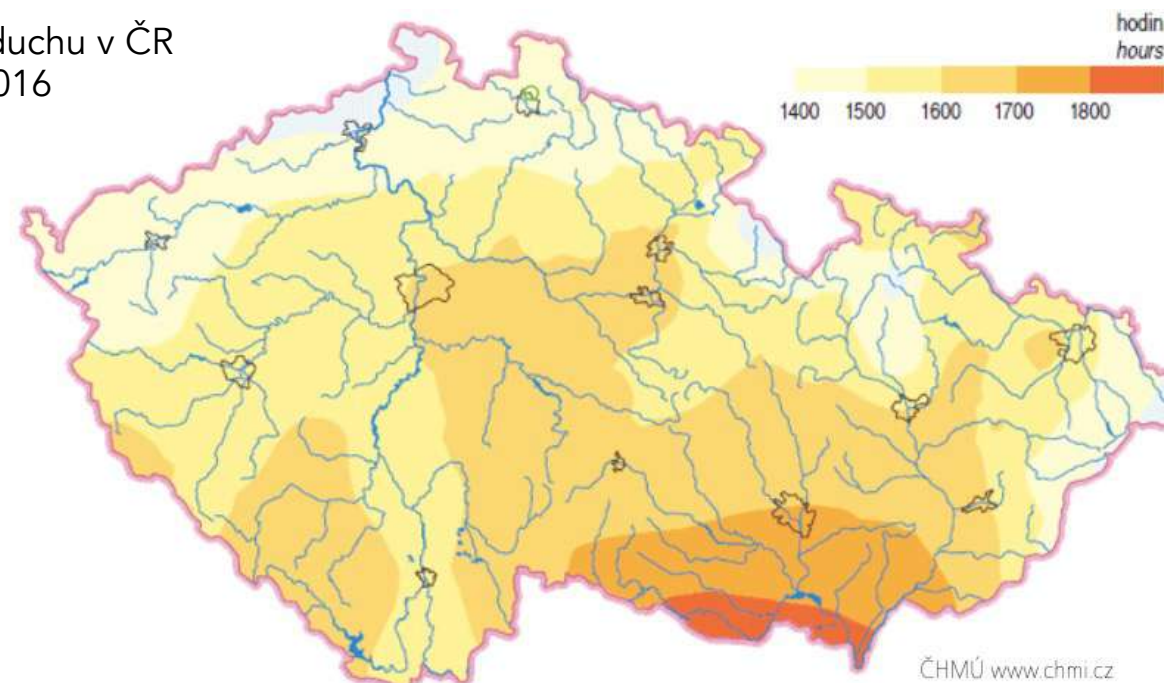
Přírodní poměry

Ruprechtice leží v severní části Čech v Libereckém kraji. Svou velikostí se řadí mezi třetí největší městskou část okresu Liberec a dále pak sousedí s rozlehlým územím chráněné krajinné oblasti Jizerské hory na východě. Na západě a jihozápadě potom se zástavbou ostatních městských částí. Městská část Ruprechtice leží mezi Ještědsko-kozákovým hřbetem a Žitavskou pánví. Vznik reliéfu je udáván poklesem a následným vyplněním soliflukčními a svahovými sedimenty z okolí. Tuto část tvoří zejména Krkonoško-jizerský žulový masiv, který se skládá z porfyrické biotické žuly. Nejvyšším bodem území je na jihovýchodě Žulový vrch s nadmořská výškou 743 metrů. Nejnižším bodem je na severo-západní straně podél Černé Nisy a to nadmořská výška 403 metrů. Nejvýznamějším vodním tokem je Černá Nisa, které povodí má rozlohu 27 kilometrů čtverečních a je 14,2 km dlouhé.

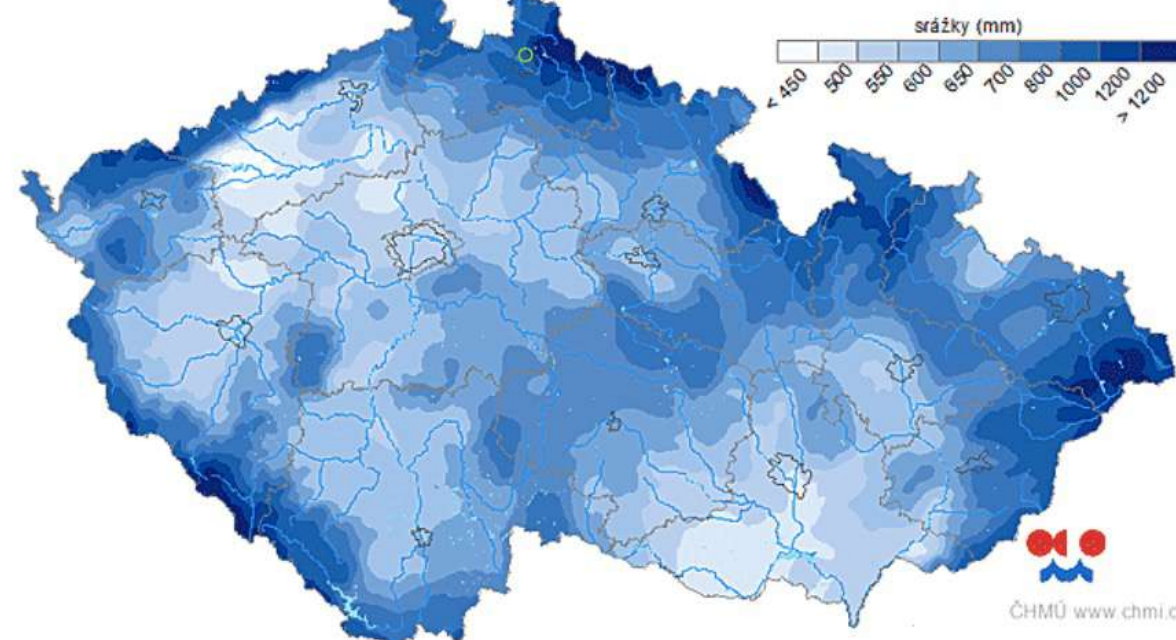
Klima

Podnebí neboli klima je dlouhodobý stav počasí, podmíněný energetickou bilancí, cirkulací atmosféry, charakterem aktivního povrchu a patrně i člověkem. Podnebí na celé České Republice je mírné, přechodné mezi oceánským a kontinentálním s typickým střídáním 4 ročních období. Pro toto podnebí je typické západní proudění s převahou západních větrů, častým střídáním frontálních systémů a poměrně hojnými srážkami.

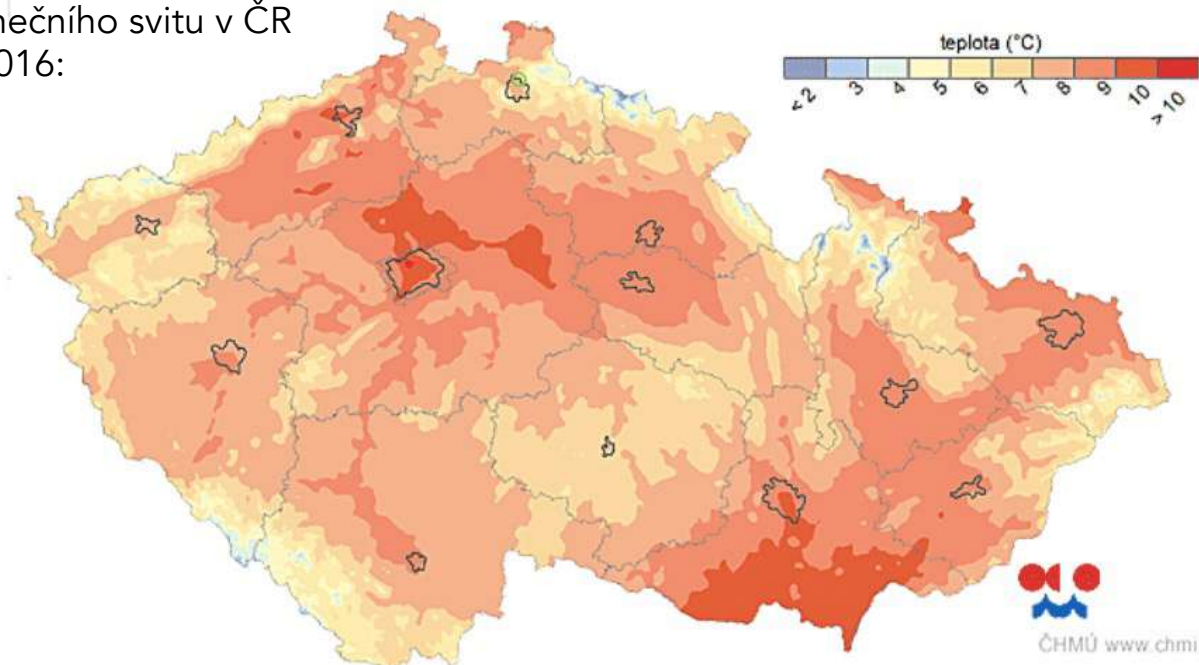
Průměrná roční teplota vzduchu v ČR naměřená v letech 2000-2016



Průměrný úhrn srážek v ČR naměřená v letech 2000-2016:



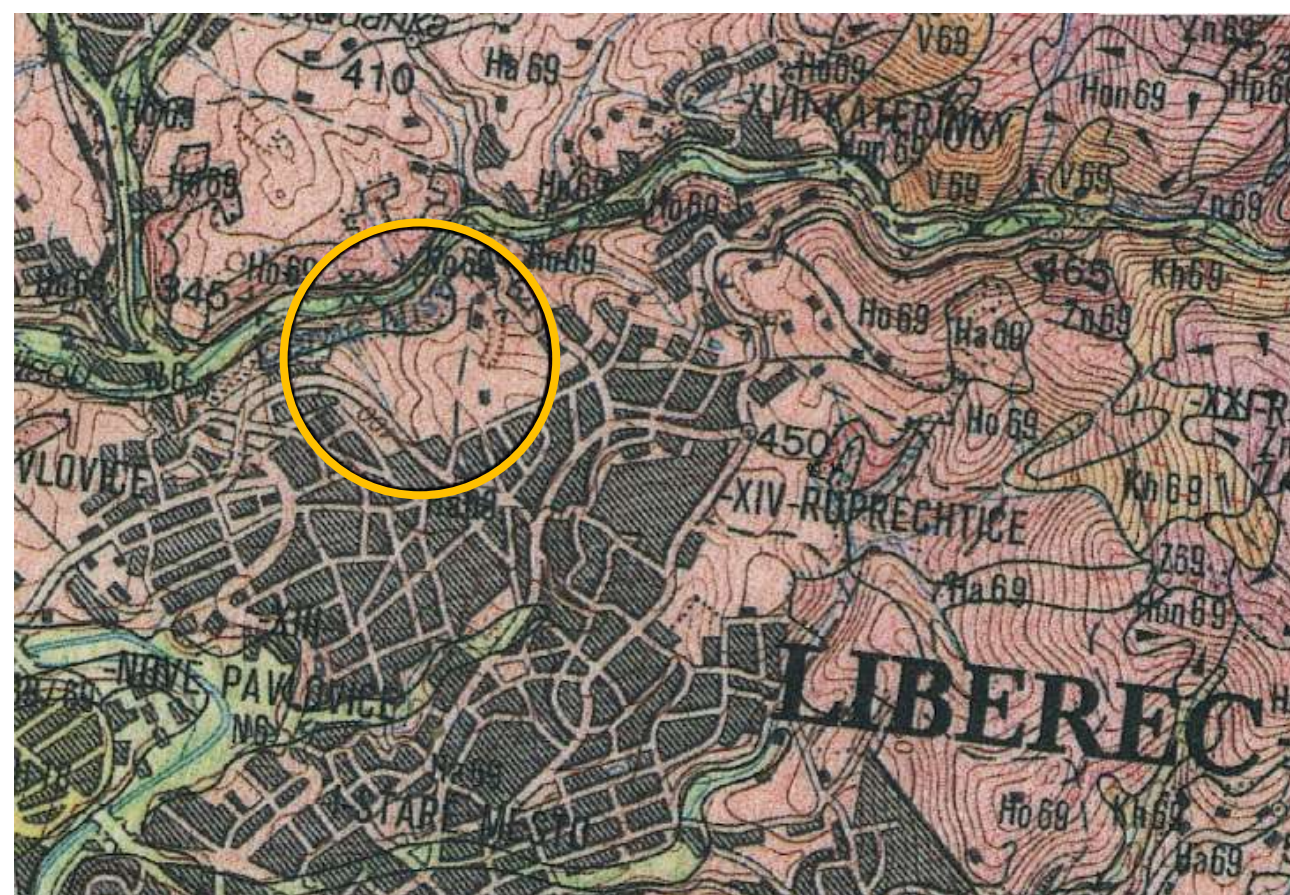
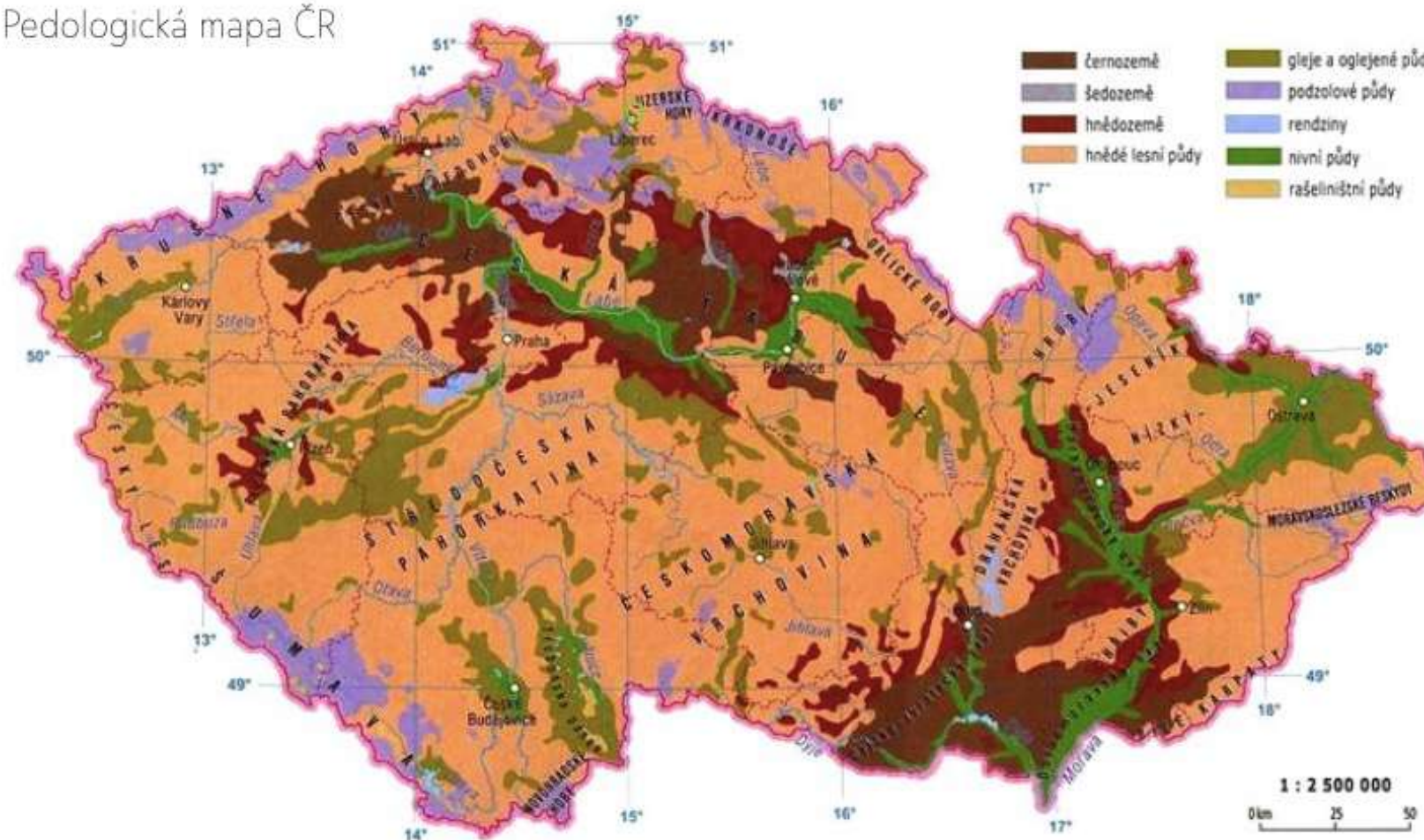
Průměrný počet hodin slunečního svitu v ČR naměřené v letech 2000-2016:



Morfologie

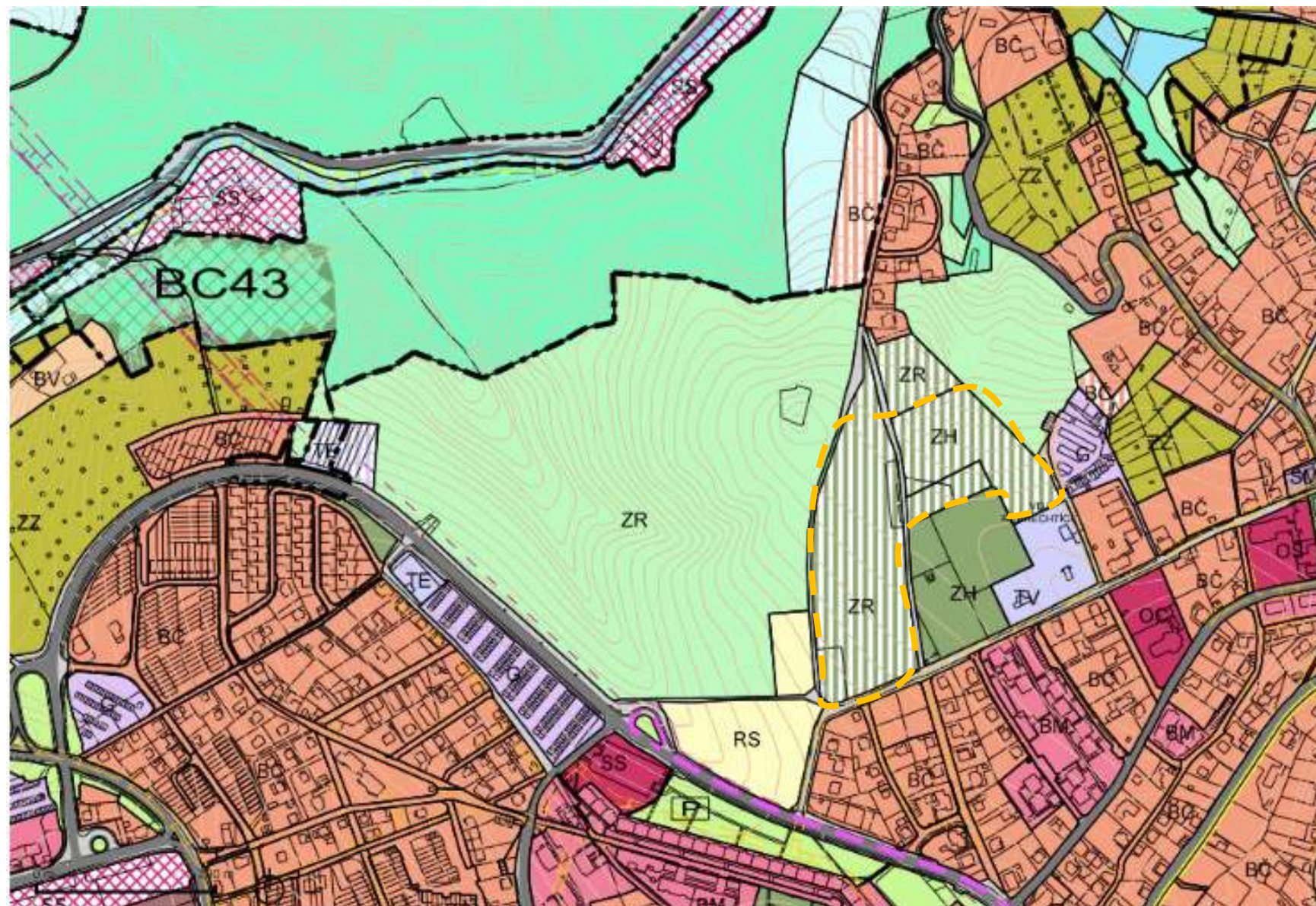
Městská část Ruprechtice je tvořena zejména porfyrický biotitický granit, tzv. liberecká žula; ukázka vysoce esteticky působící intruzivní horniny lugika. Z něj jsou produkované masivní a deskové výrobky z kamene, tradičně opracovávány lámáním (např. lánaný hranol, štípáním (např. štípaný haklík) a pemrlováním. Mechanické a fyzikální vlastnosti jsou především mrazuvzdor-nost (ČSN EN 12371:2010), pevnost v tlaku (ČSN EN 1926:2007), protismykové vlastnosti (ČSN EN 14231:2003) a nenasákavost vodou. Z pedologického hlediska se jedná o půdy hnědé lesní půdy tedy kambizem (KM), a o nejrozšířenější půdní typ na území České republiky. Kambizemě se vyskytují v mírném humidním klimatickém pásmu, a to především pod listnatými lesy. Vyznačují se kambickým hnědým metamorfovaným horizontem bez jílových povlaků. Co se týče zrnitosti jsou kambizemě nejčastěji hlinité. Díky dobrému srážkovému procentu je celé území v nadnormální hodnotě výskytu podzemní vody. Ruprechtice a její vodní toky spadají do povodí Odry, která dále ústí do Atlantského oceánu na severní hranici Polska a Německa.

Pedologická mapa ČR



Územní plán

Vybrané území se nachází na částech „Urbanizované zeleně“ v Územním plánu. S jednou částí prostoru se pak do budoucna počítá jako rozšíření navazujícího hřbitova.



LESNÍ POROSTY

KRAJINNÁ ZELEŇ

PLOCHY URBANIZOVANÉ ZELENĚ

PARKY A PRAKOVÉ UPRAVENÉ PLOCHY	ZP	HŘBITOVY	ZH
ZELEŇ REKREAČNÍ	ZR	PLOCHY VEŘEJNÝCH PROSTRANSTVÍ	ZR-PV
VEŘEJNÁ ZELEŇ	VZ		

PLOCHY SPORTU A REKREACE

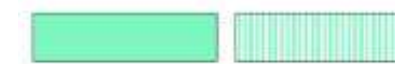
AREÁLY KOLPÁLISŤ	RK	SPORTOVNĚ REKREAČNÍ AREÁLY S CELOKŘÍŽNÍM VYUŽITÍM	RC
AREÁLY SPORTOVISŤ	RS	AREÁLY ŽIMNÍCH SPORTŮ, SJEZDOVÉ A BĚŽECKÉ TRATE	RZ
AREÁL GOLFU	RG		

PLOCHY BYDLENÍ ČISTÉHO/LOKALITA HEYROVSKÁ (BČ)

PLOCHY ZAHRÁDEK A CHATOVÝCH OSAD

ZAHRÁDKY A ZAHRÁDKOVÉ OSADY	ZZ	ZAHRADY BEZ STAVĚB	ZO
CHATY A CHATOVÉ OSADY	ZC	SPORTOVNĚ REKREAČNÍ PARKY	ZC

PLOCHY PŘÍRODY A KRAJINY



PLOCHY URBANIZOVANÉ ZELENĚ



Příklady chráněných druhů na řešeném území



Sítina ostrokvěta
Juncus acutiflorus



Kozlík dvoudomý
Valeriana dioica



Máta vodní
Vodní mentha
Mentha aquatica



Puškvorec obecný
Acorus calamus



Modrásek bahenní, téměř ohrožený



Čolek horský, silně ohrožený



Pačmelák cizopasný, silně ohrožený



Mlok skvrnitý, silně ohrožený

vzrostlá vegetace - listnaté, jehličnaté a
různorodé dřeviny a porosty
výskyt chráněných druhů z řady fauny a flóry
historie místa a jeho proměny
Zájem veřejnosti
přírodní vodní prvky (prameniště, mokřad)
přirozené centrum – skalka
VKP - významný krajinný prvek estetika

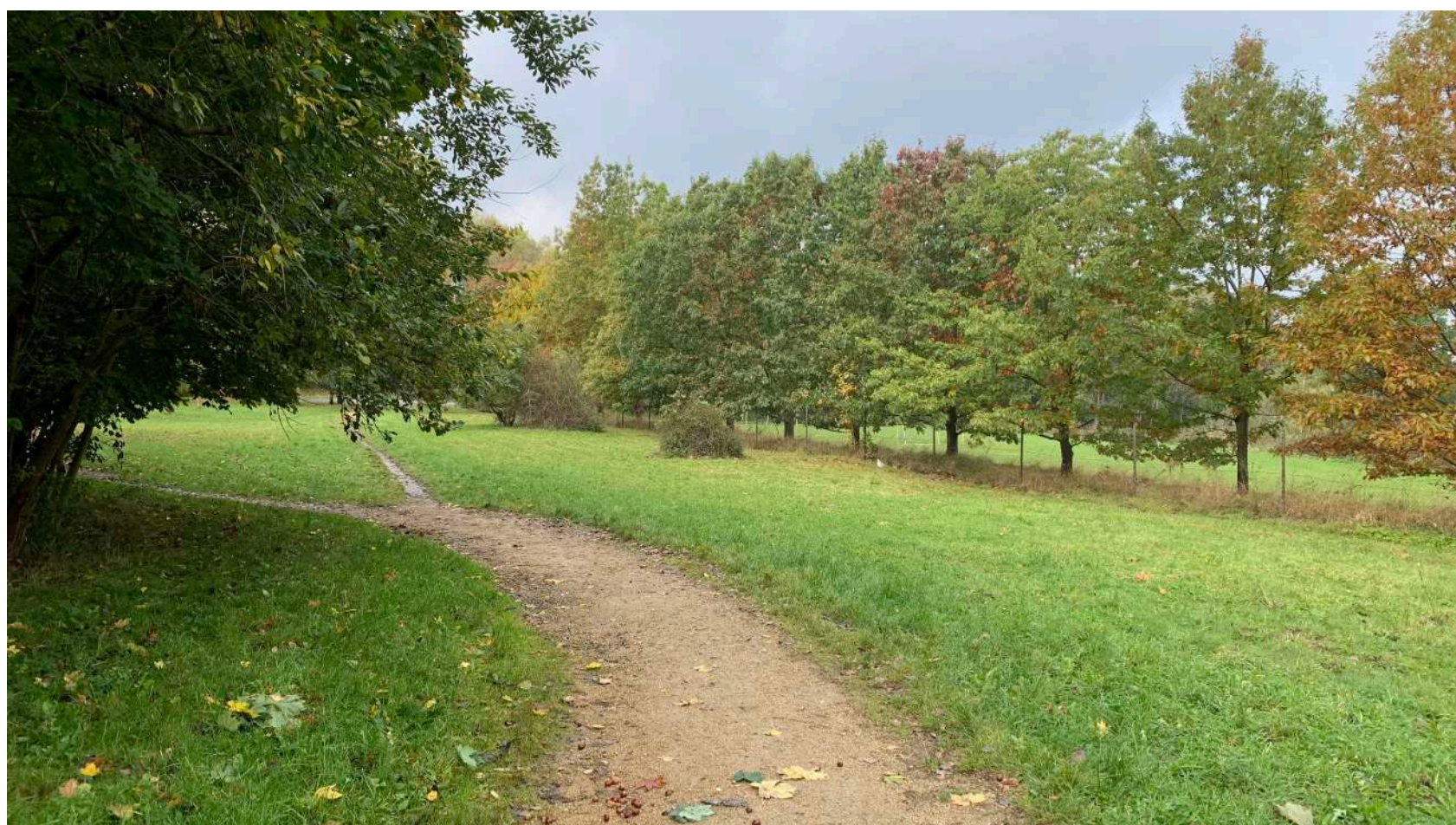
dřeviny ve špatném stavu
hřbitov –nutné respektovat jeho blízkost
Špatná návaznost skrze ulici Hlávková

S W
O T

obnova vodní soustavy –navázání na výstavbu tůní
vytvoření nových výhledů a průhledů
odstranění invazních druhů rostlin
vytvoření místa s potenciálem rekreace a setkávání
místních
podpora biodiverzity

nebezpečí spojené s cyklisty a rychlým provozem
(srážky, úrazy atp.)
neadekvátní zásah, v jehož důsledku by mohlo dojít
k vymizení ohrožených druhů živočichů a rostlin v
oblasti
zánik pramenišť

Fotodokumentace



Fotodokumentace

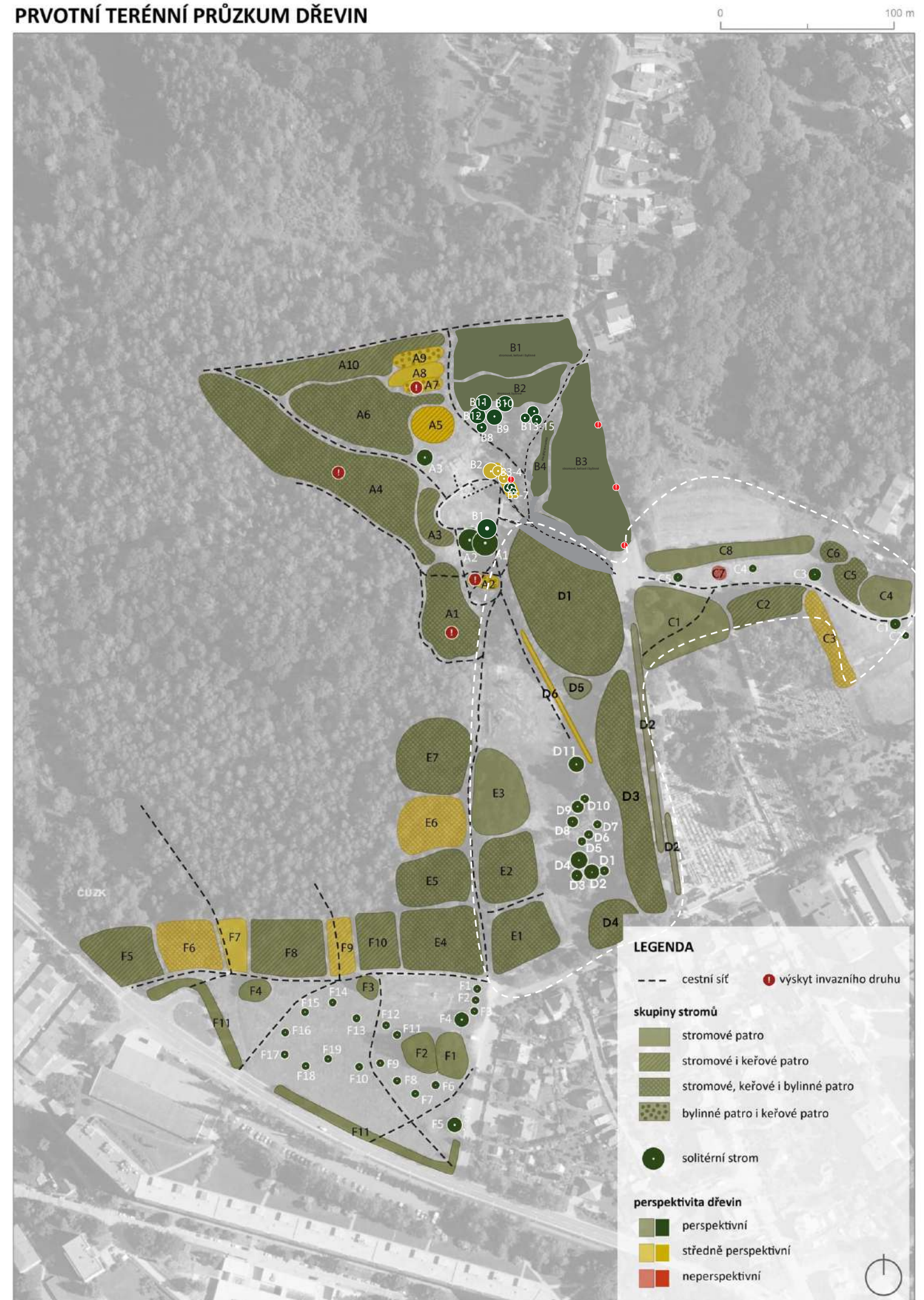


Vegetace

Vegetace je jednou z hodnot tohoto území. Tím že lesík vyrůstá už více než padesát let se tu nachází vzrostlé stromy, se kterými se v návrzích počítá až za dlouhý čas.

Protože je to ale sukcesní vegetace, tak její stav je velice variabilní, proto jsme v analýzách připravili vlastní prvotní terénní průzkum, který nám řekl s jakými stromy můžeme počítat.

PRVOTNÍ TERÉNNÍ PRŮZKUM DŘEVIN



konzept_

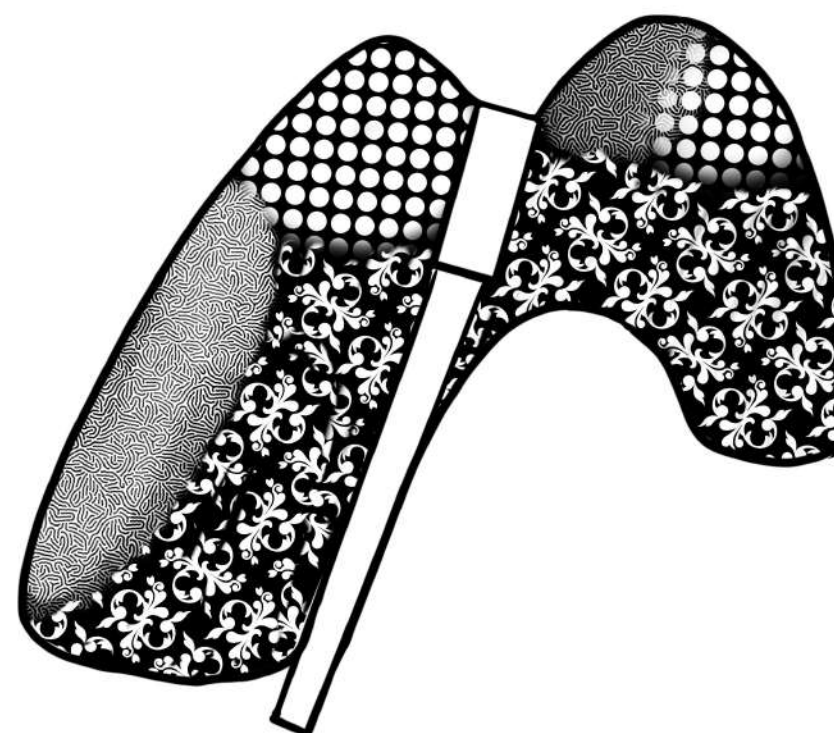
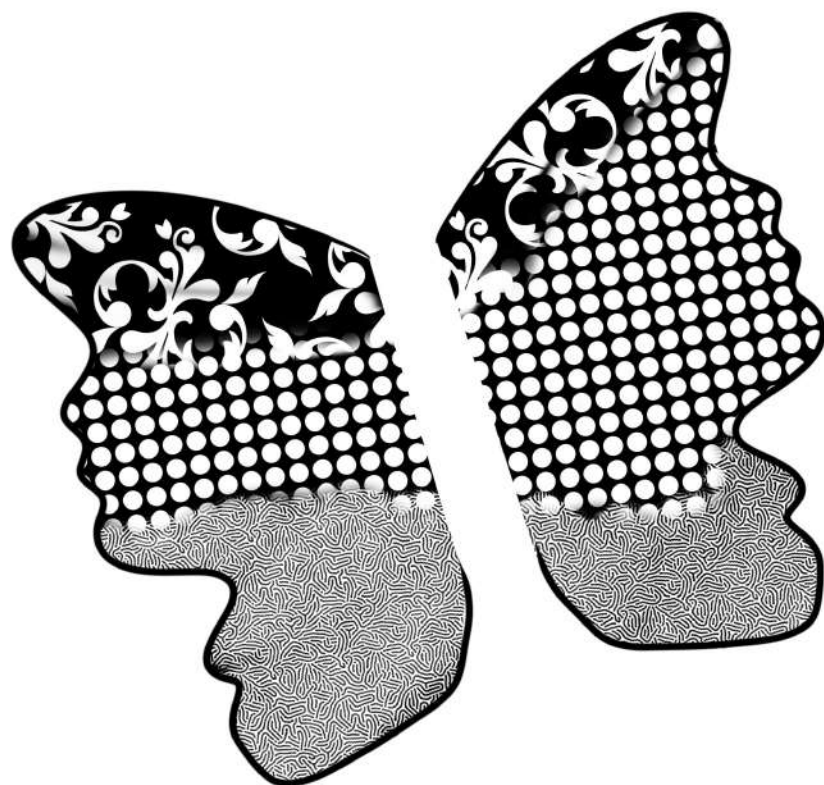
Křídla

Zadáním prostoru na návrší bylo navrhnut přeměnu části budoucího Ruprechtického lesoparku, která přímo navazuje na okolní zástavbu. Vytvořit místa pro rekreaci, sportování a edukaci tak, aby to zároveň neškodilo okolní biodiverzitu, ale nadále ji podporovalo.

Konceptem návrhu „Křídla“ byla spojení dvou ploch oddělených mezi sebou silnicí a vytvoření uceleného místa, které symbolizuje křídla jak tvarem tak i chováním. Křídla ať už ptačí, motýlí či andělská mají jedno vlastnost společnou, a to že jsou si nesmírně podobné, ale nikdy nejsou stejná.

Toto provedení pak v konceptu vypadá tak, že obě dvě plochy mají podobné funkce např. Sportovní, odpočinkovou..), ale jsou usazeny na jiných místech.

Hlava a tělo se pak objevují v podobě nově vzniklého cetra setkávání a hlavní příchozí tepny, která vznikla z ulice Strážní.



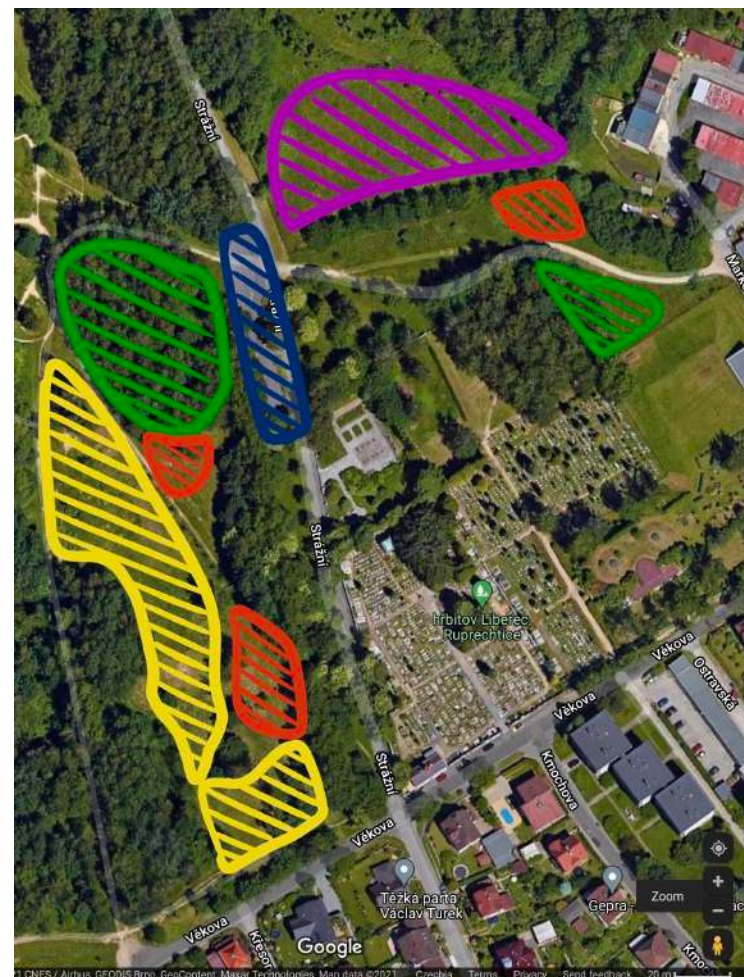
Hodnoty & Problémy

vzrostlá sukcesní různorodá zeleň
zájem veřejnosti – hřbitov
jižní svahy
louky otevřené plochy
volné rovinné plochy za hřbitovem
krajina v blízké návaznosti na výstavbu
VKP - významný krajinný prvek

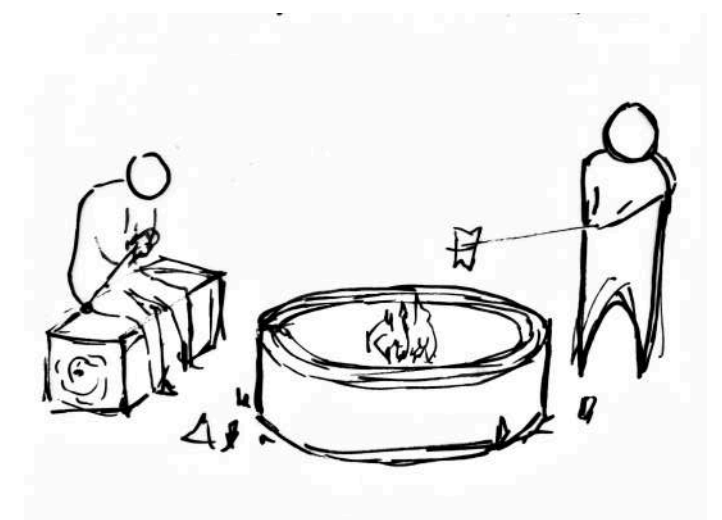
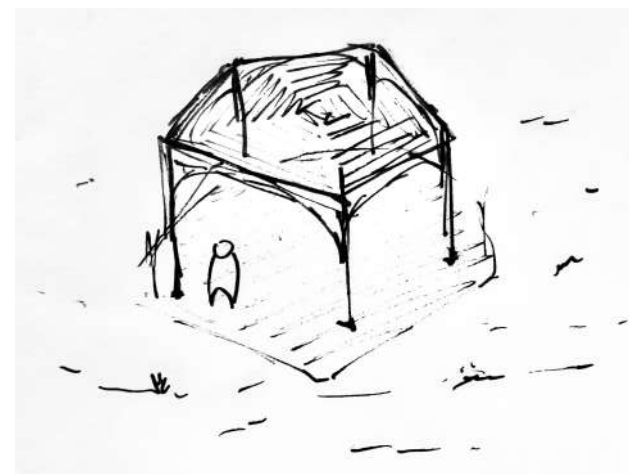
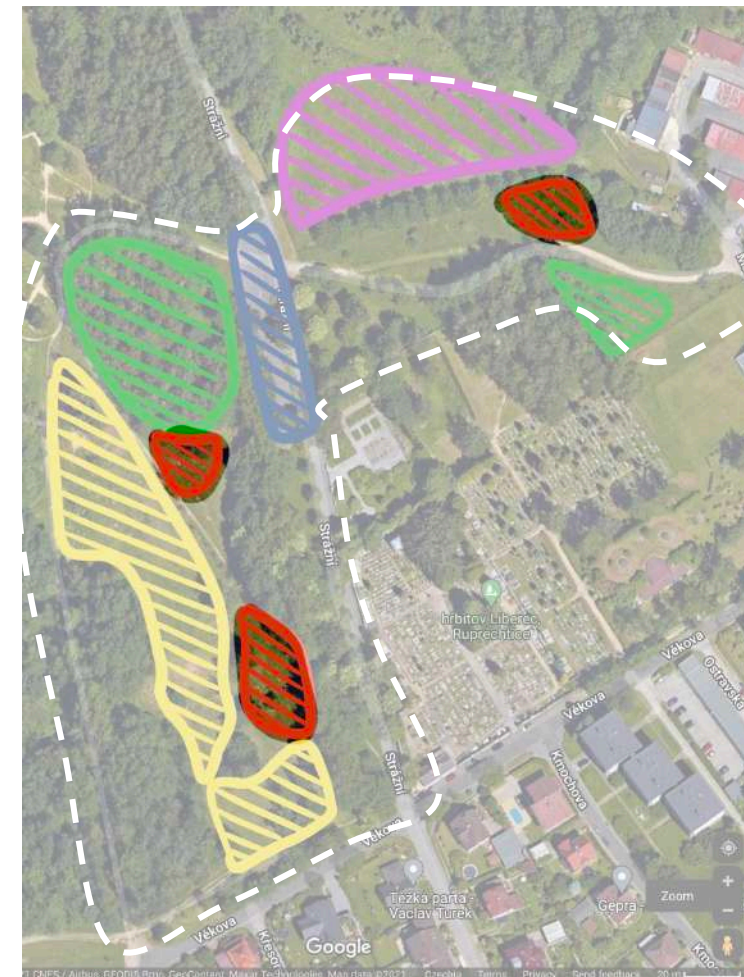
chybí přechody a návaznost cest
dřeviny ve špatném stavu
nevyřešené skladování bioodpadu
pouze pěšiny
absence zázemí (přístřešek, WC,...)
není přizpůsobeno bezbariérovému přístupu
náletové a invazivní dřeviny

- sportovní
- dětské skryše
- centrum
- setkávání
- hájek

● setkávání



Místa setkávání fungující pro nově vybudované a především doplněné prostory k odpočinku venku, které zatím chybí.



● sportovní

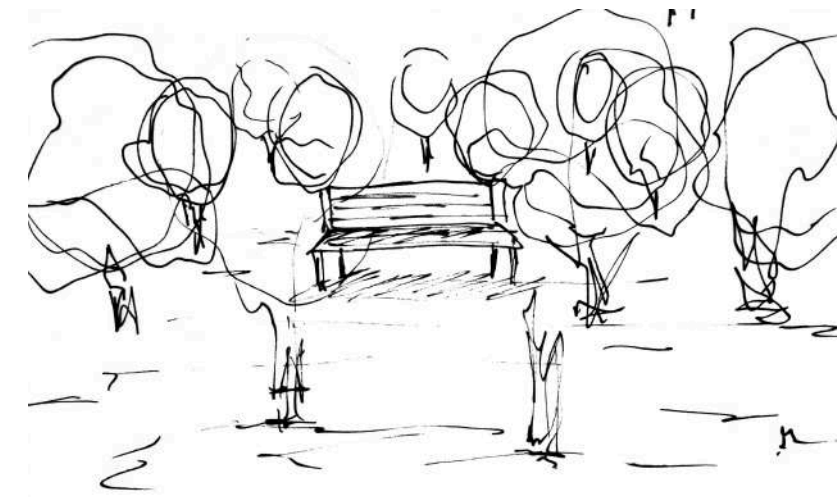
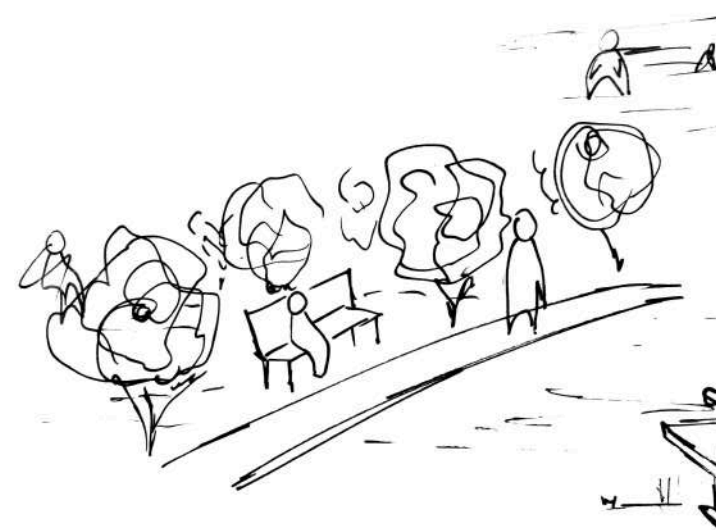
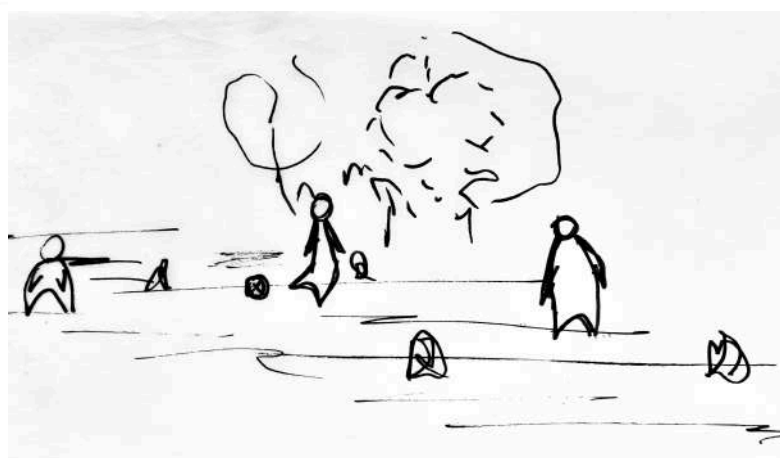
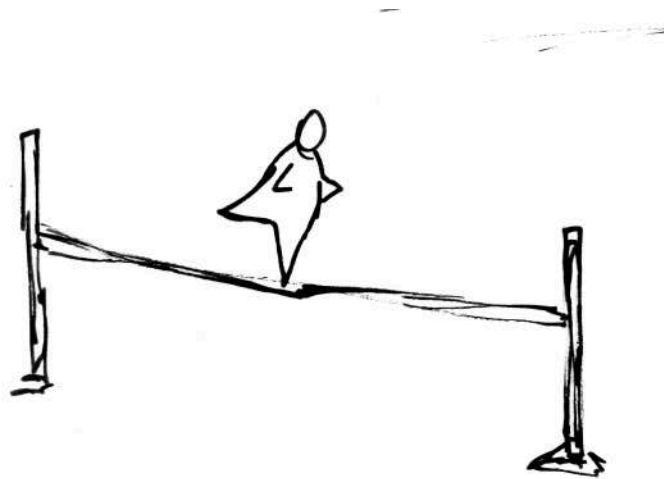
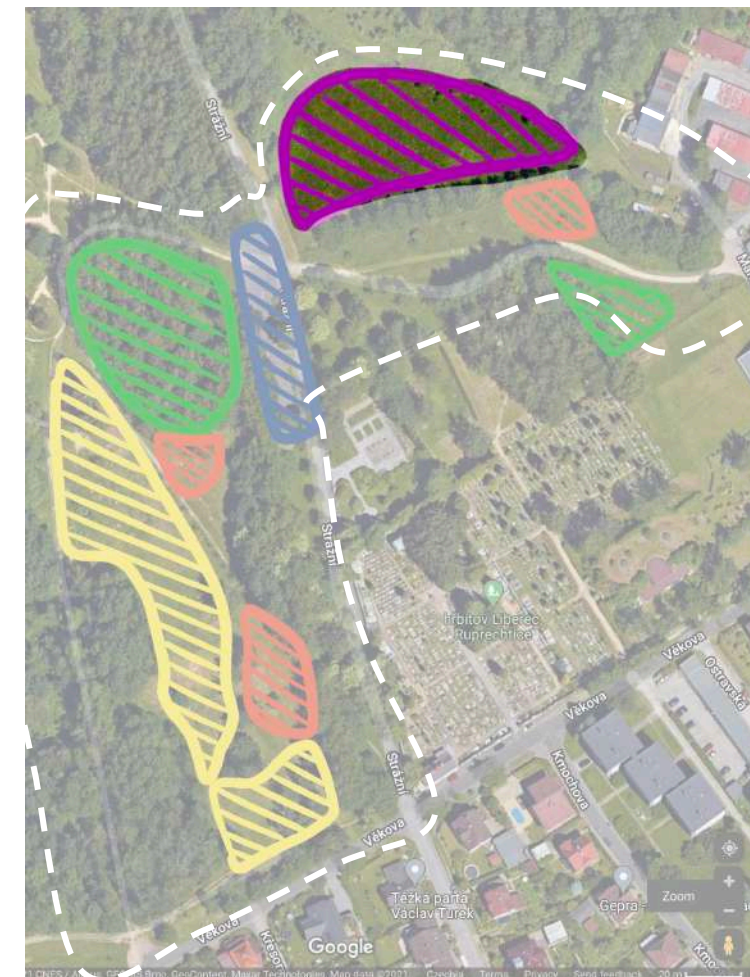
Sportovní využití je především důležité, proto je v západním křídle ponechaný multifunkční prostor, kde se dají dělat vhodné pro otevřenou rovnou plochu, kterých v Ruprechtickém lesíku moc není



● rozjímání

V blízké návaznosti na hřbitov je vhodné vytvořit prostor klidu, tak aby celý parkový prostor nepůsobil až moc akčně a neztratil na kráse lesa, co je hned vedle.

Jako strom jsem vybrala třešeň Yoshina, která svým jemným větvením a vzhledem zapadá do již rostlé vegetace, ale zároveň podporuje dodává hezký přeliv do lidmi obývanou částí obce.



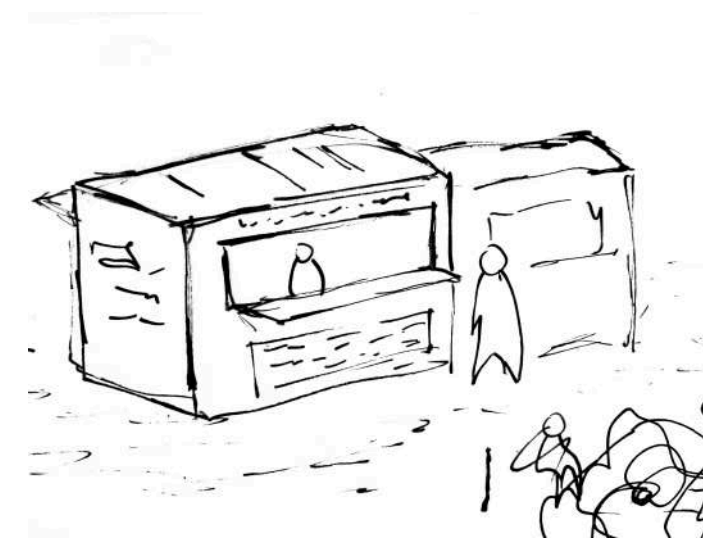
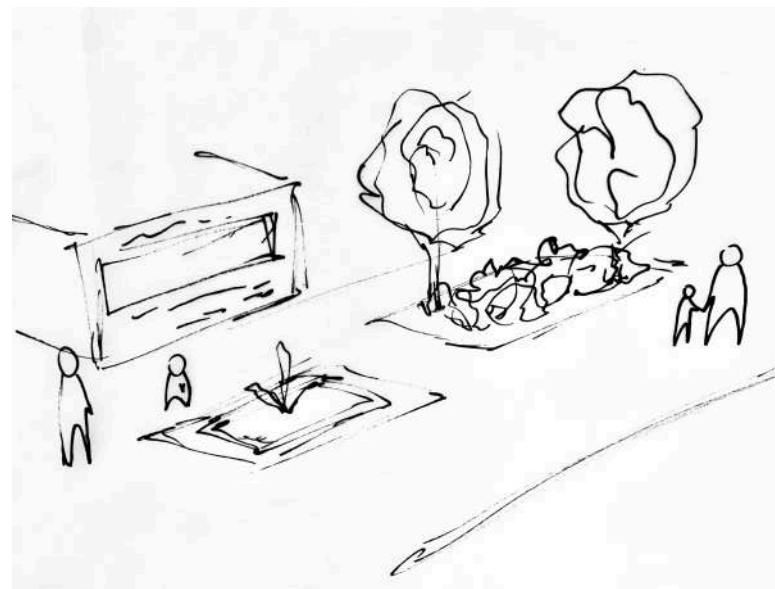
● dětské prostory

Vybití pro ty nejmenší chybí, proto vytvářím prostory které budou uzpůsobenému hravému a edukačnímu poznávání přírody kolem pro ty nejmenší. V okamžité návaznosti na vybrané zemí také sídlí školka.



● centrum

Nově navržené centrum se nachází na parkovišti, kde se setkávají všechny cesty. Vytvořením nového místa pro setkávání právě tady propojíme obě dvě křídla do jednoho celku,



Cestní síť v koceptu

Cestní síť jako propojení dvou křídel, ale i o vytvoření těla a centra. K již používané cestní síti navrhuji přidat další cesty, díky kterým se povedou udělat různé okruhy, kteří návštěvníci mohou absolvovat, ale propojí se nám obě křídla ve vícero možnostech.

Silnice Strážní se stává uzavřenou veřejnosti – vjezd je povolen pouze údržbě či státním zastupujícím při návštěvách hřbitova ke dnem výročí.

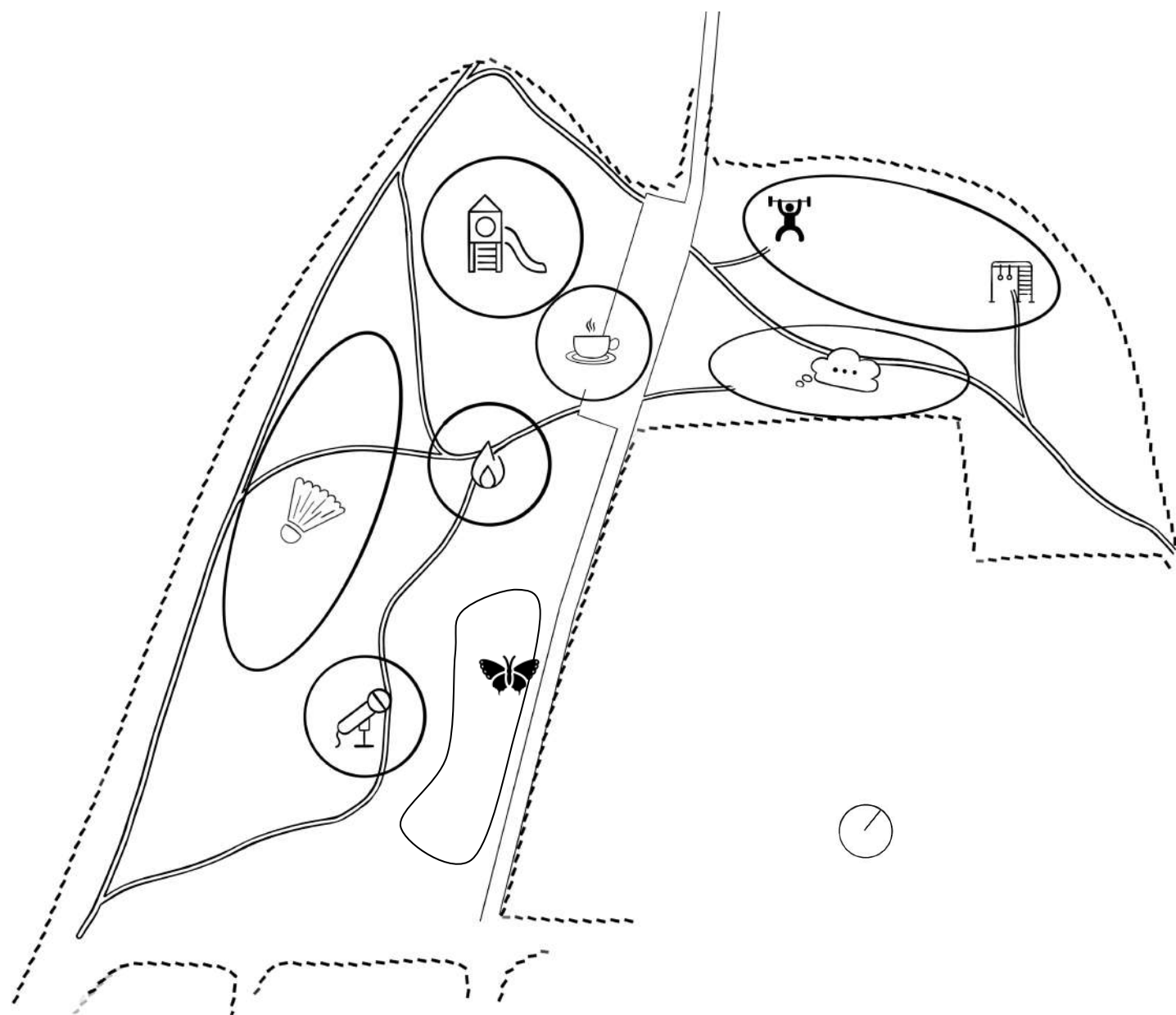
Parkoviště se mění na „hlavu“ křídel – nové centrum setkávání a ucelení obou křídel v jeden celek.



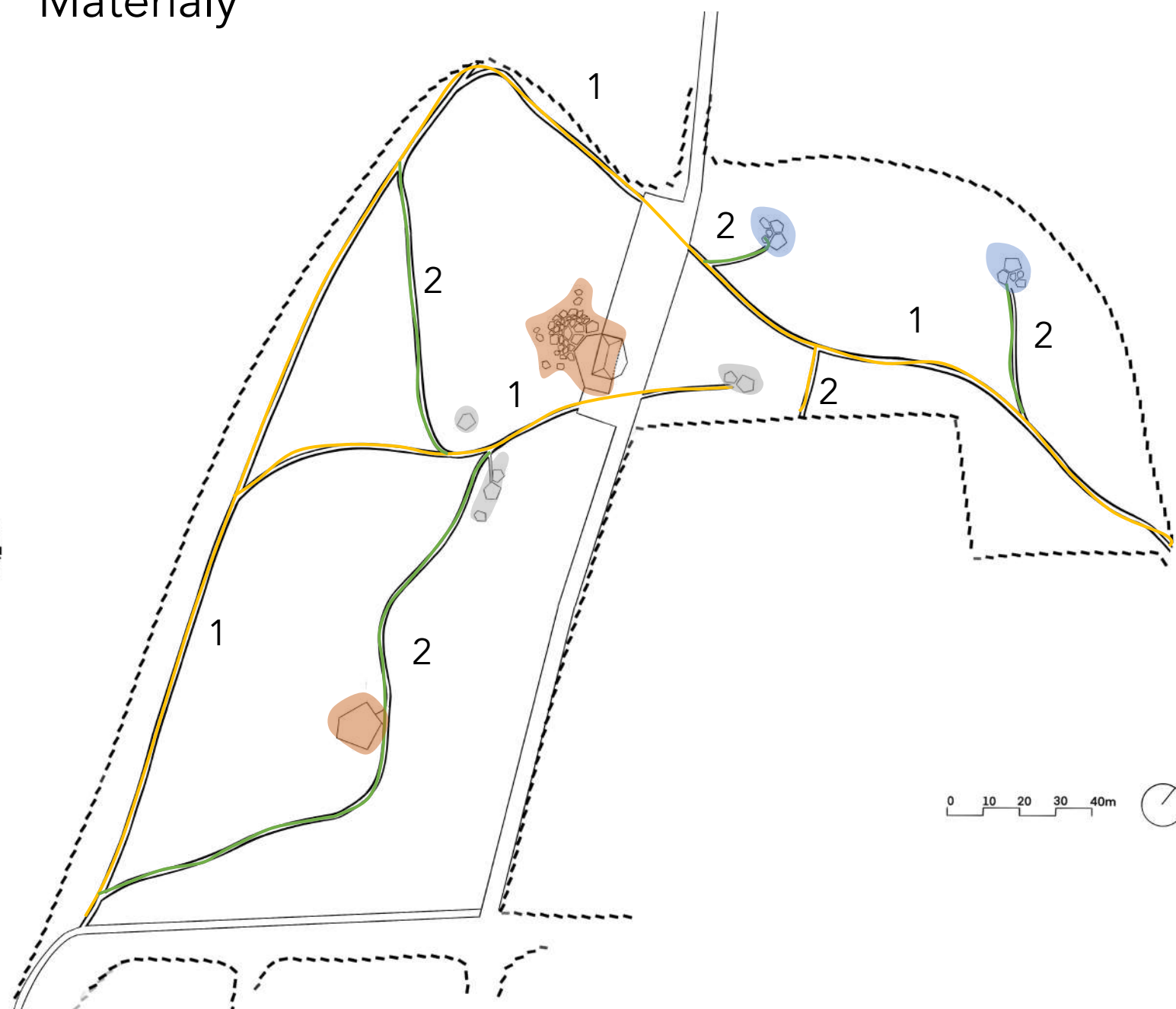
- vymezený prostor
- silnice strážní uzavřena
- cesty „hlavní“
- cesty „vedlejší“
- možná objízdňá trasa

návrh_

Program



Materiály



Povrchy ostrůvku:

Dřevo 

Gumová sportovní dlažba 

Mlat 

1



Liberecká žula –
osekané kvádry
zapískované

2



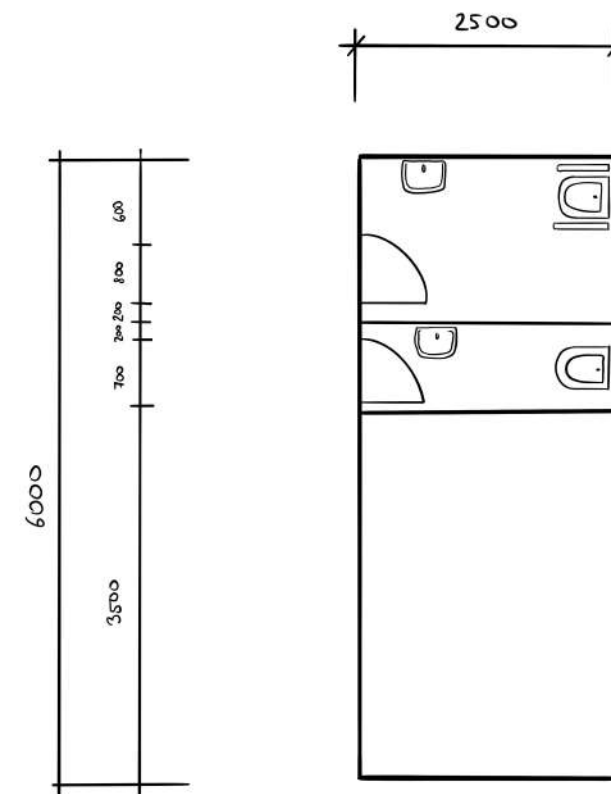
Parkdecor – mlat v
antracitové barvě

Situace

 nově vysázená vegetace



Inspirace pro „přírodní“ dětské hřiště a kiosky se zázemím



výkresy_

Vizualizace 1





Řez A-A'



Vizualizace 2

