



ZNOVU PROŽÍT RADOVESICE

vize pro Radovesickou výsypku

Bc. Kateřina Tomšová
2021/2022
diplomní projekt

vedoucí práce: Ing. Klára Salzmann, Ph.D.
Ústav krajinářské architektury
Fakulta architektury ČVUT

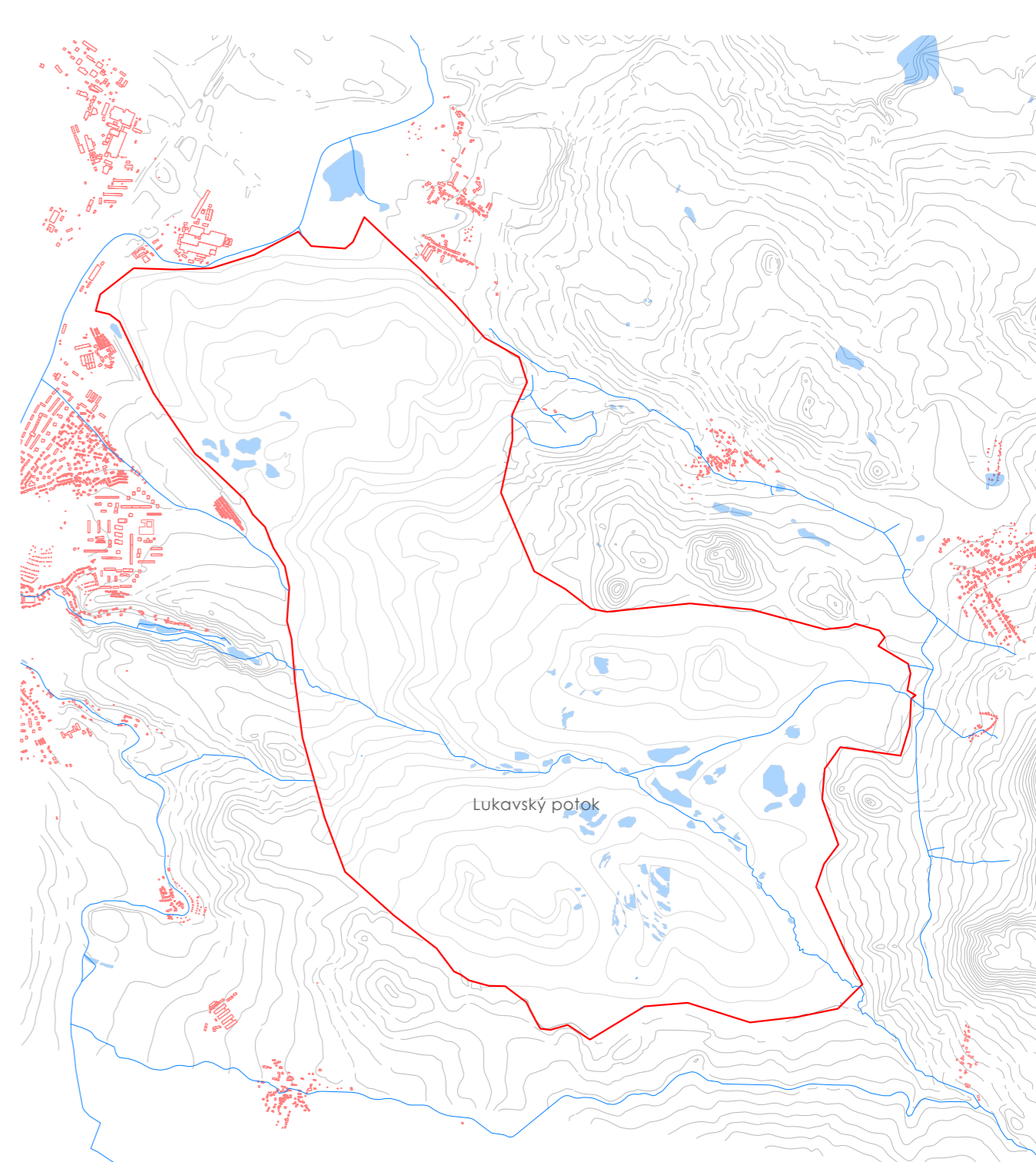
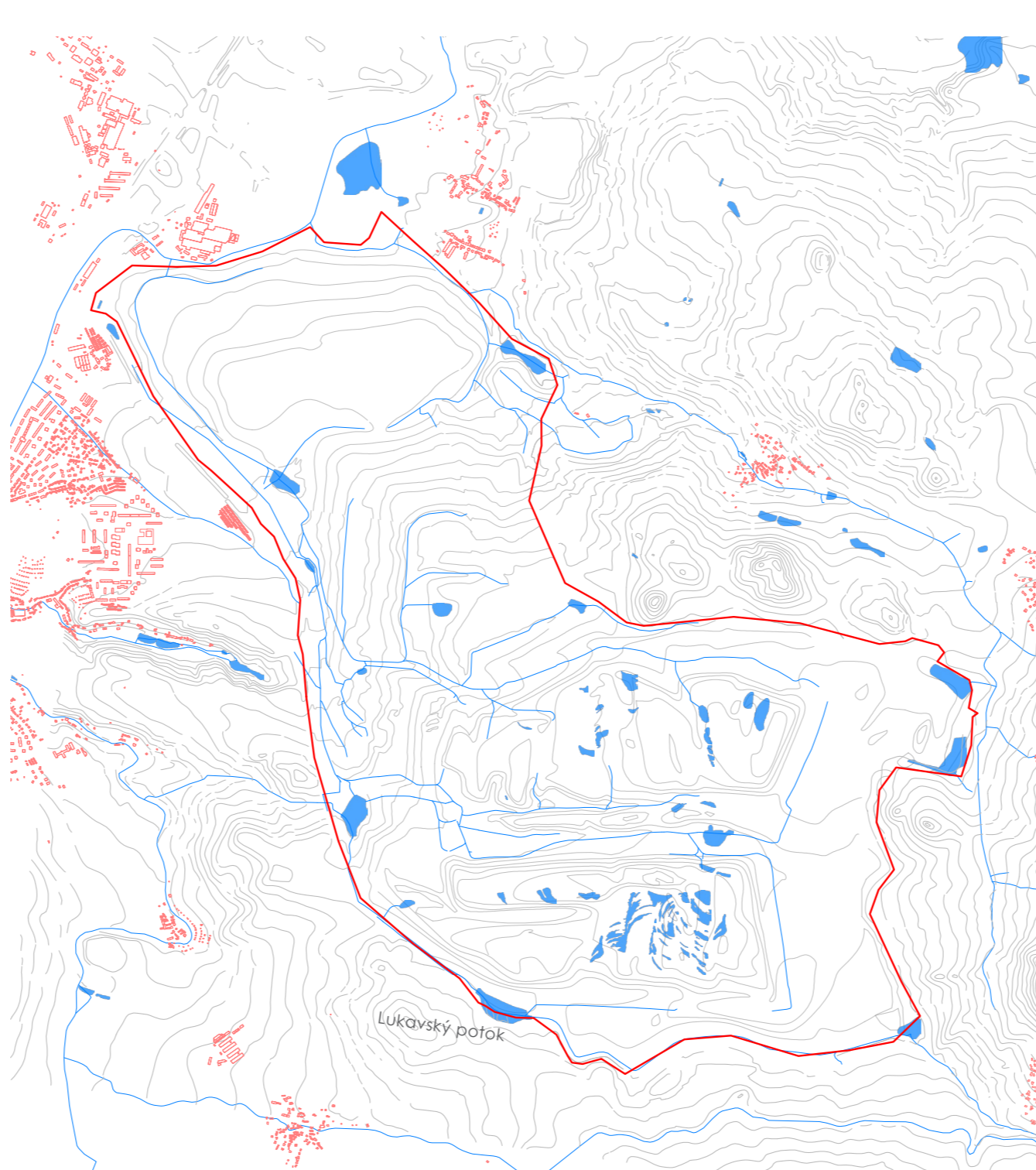
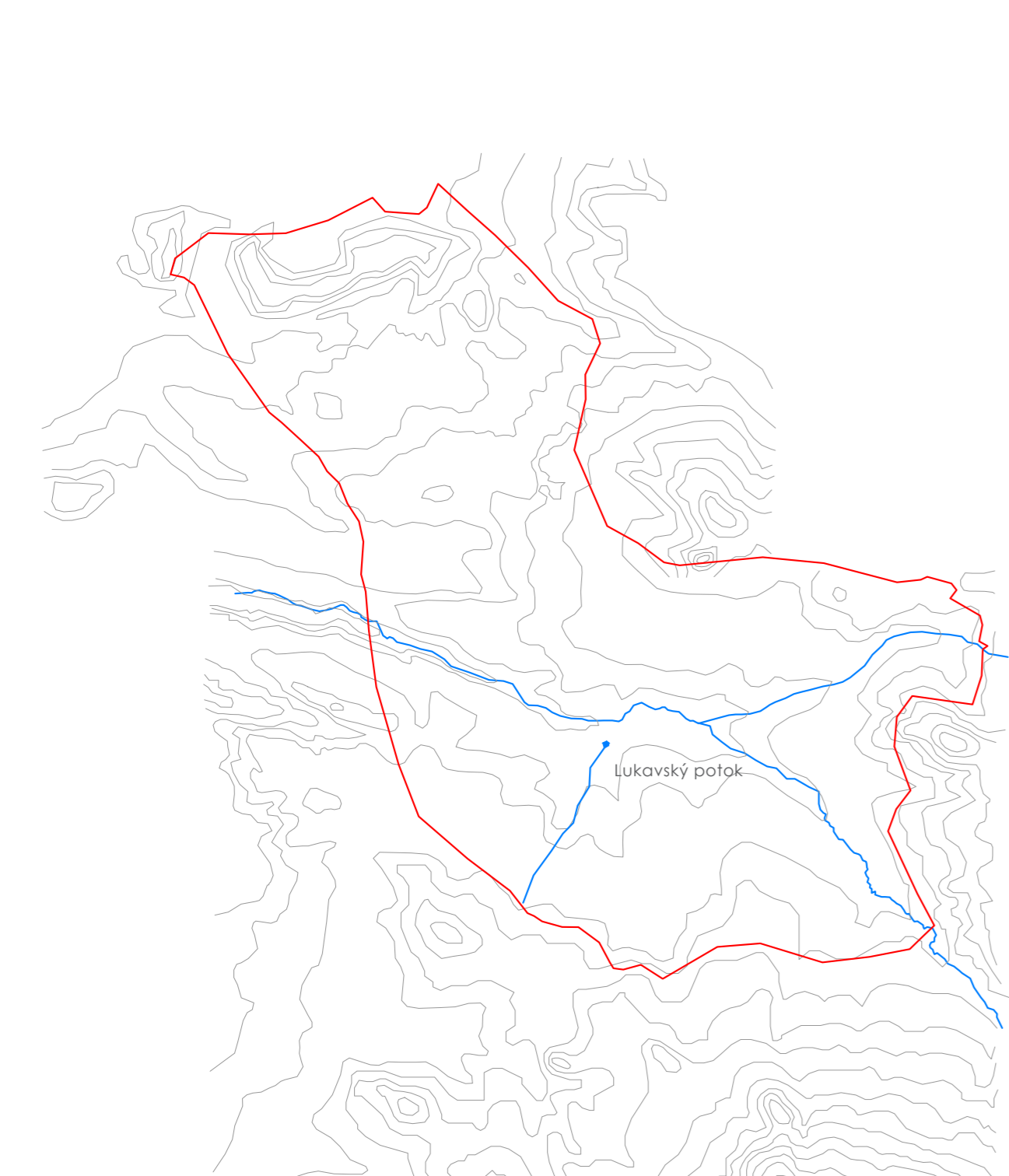


POROVNÁNÍ STAVU GEORELIÉFU & VODNÍHO REŽIMU

Původní stav Radovesické výsypky před vysypáváním

Dnešní stav po dokončení rekultivace

Vize - navrhovaný stav s úpravou terénu a vodním režimem



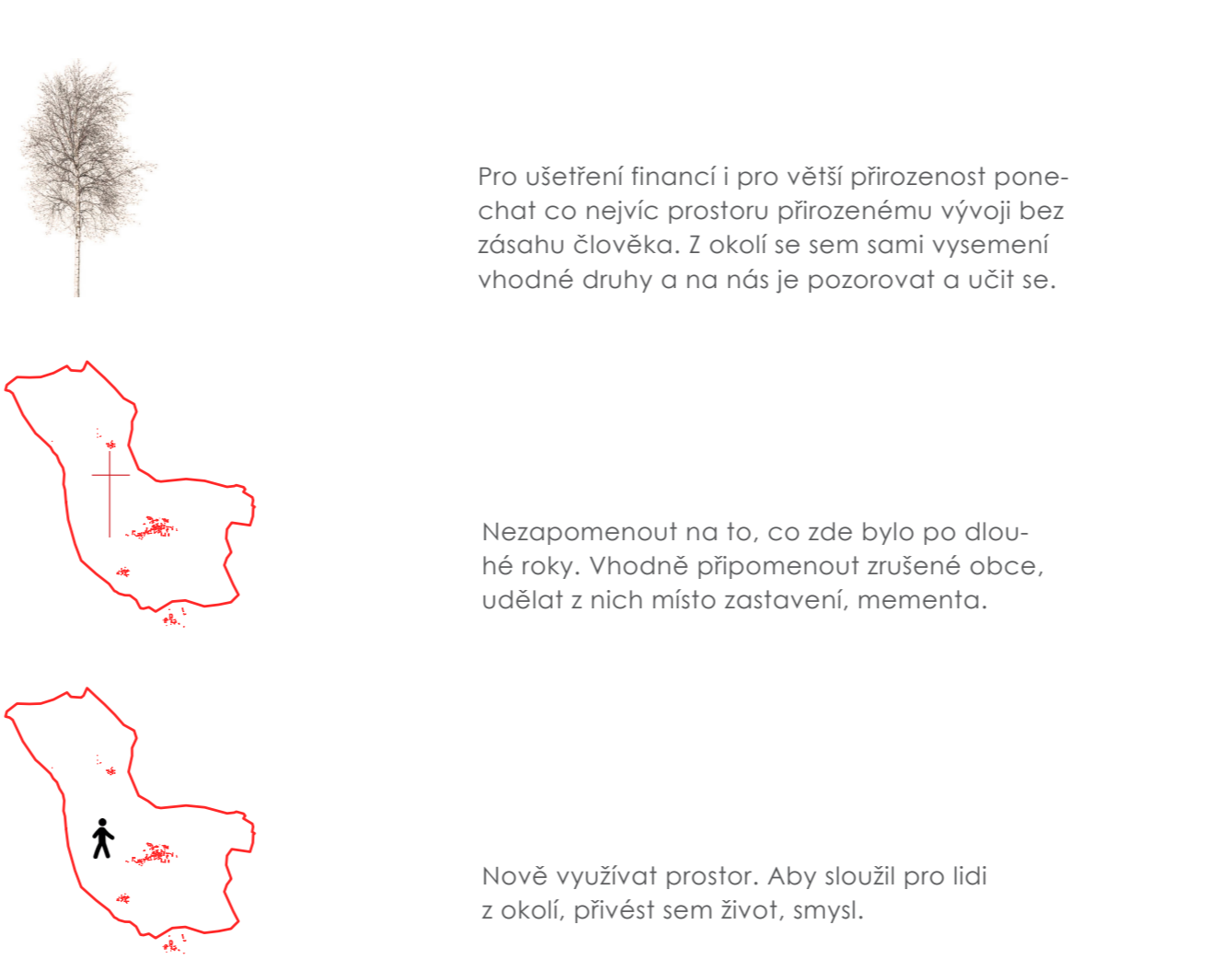
KONCEPT & PRINCIPY



Navrhnout georeliéf tak, aby navazoval na okolní krajinu, měl jemnější lvy a dovoloval proudit vodu.

Navrhnout do území Lukavský potok, který byl přerušen a zasypán. Všechny vody je to hřbítko, co formuje místo a k čemu se vztahujeme.

Proklat místo šíří cest pro různou možnost pohybu. Pro auto, ale především pro chodce a cyklisty. Navázat na okolní cesty.



Pro ušetření financí i pro větší přirozenost ponechat co nejvíc prostoru přirozenému vývoji bez zásahu člověka. Z okolí se sem sami vysmějí vhodné druhy a na nás je pozorovat a učit se.

Nezapomenout na to, co zde bylo po dlouhé roky. Vhodně připomenout zrušené obce, udělat z nich místo zastavení, memento.

Nově využít prostor. Aby slouží pro lidi z okolí, přivést sem život, smysl.

Vstupují na místo rekultivace a nerozumím. Nerozumím do řad vysazených stromů, nerozumím kamenným korytům, nerozumím strmým svahům nádrží, nerozumím, kam se ztratí člověk a paměť.

Sukcese. Vstupují na místo, kde je to divoké, pradávné. Ale i mladé, přítomné.

Kontrast ploch. Proč nepřítat, že jsme přeměnili Radovesice v kopeček, proč zahazovat stopy umělého přírodního ráje?

Jak teď naložíš s tím, co je v nenávratno?

Radovesická výsypka na Mastecku. Z dolu Blšina bylo potřeba materiál naskypat. Údolí kolem Radovesice se jevílo jako ideální místo. Místní vývoj ověřený vulkanickými vchvy. Dnešní praktický Lukavský potok od východu na západ a ústí v řece Blšince.

Výsypka leží západně od Blšiny, její rozloha je 1200 ha s mocností náspy cca 50-100 m. Je největší výsypkou v Čechách a jednou z největších prostoru bylo navazeno až 700 milionů m³ zeminy.

Dnešní stav je již více méně „zahojením“ technické podoby. Původnímu účelu přestala sloužit v roce 2003

od roku 1986 až do současnosti zde probíhají rekultivace.

Dvě části zde byly ponechány přirozené sukcese. Georeliéf, jak ho známe dnes, byl tedy vytvořen lidskou rukou. Jedná se o jakési tři nádavy, kolem kterých je veden vodní systém v umělých odvodňovacích korytech.

Jak by to šlo jinak? Představme si, že vysypávání právě skončilo a my máme možnost na území nahlídnout více citlivě, více ho propojit s okolím.

Navrhnout alespoň trochu ztracený potok, vzpomenout na vesnice, které byly zrušeny, na kostel, který byl zasypán. Až znovu po cestě, uhnout si šplý či hrůšku, Pášt kazy a pozorovat stádia vývoje přírody.

Zkusme si představit, jak to uoblít jinak, než tak, že přistupujeme ke krajně šleze očí technické rekultivace, která působí občas nepřátelivě a renovaže tolik citlivě na to, co je také podstatné.

Tato diplomová práce má dvě části. První, vizionářská, na kterou se více soustředí, je o snaze citlivějšího přístupu k okolí, tvorbě terénu a vodním tokům, zejména je zde snaha navrhnout do území původní Lukavský potok, který formoval prostředí a dnes je veden po hraně výsypky. Důraz je kladen na větší ponechání přirozenému zarůstání či řízení rekultivace, kdy budou dosazeny původní druhy rostlin. Jde tedy o snahu ukázat, jak by se místo dalo pojímat i jinak, či jako vzor pro místa, kde technické práce tepně končí.

Druhá část práce se věnuje tomu, jak obžít aktuální stav výsypky dnes. Hlavní výzvou je sem dostat praxe života. Nejdříve o vytvoření turistického lunaparku, ale zejména o prostor pro místní obyvatele a jejich výlety s dětmi aj. Další podstatnou funkcí návrhu bude mít zde větší kopýtinky, kteří pomohou s „údržbou“ a jejich trus zlepší půdní poměry. Mimo jiné vnesou do území i pohyb a větší smysl místa.

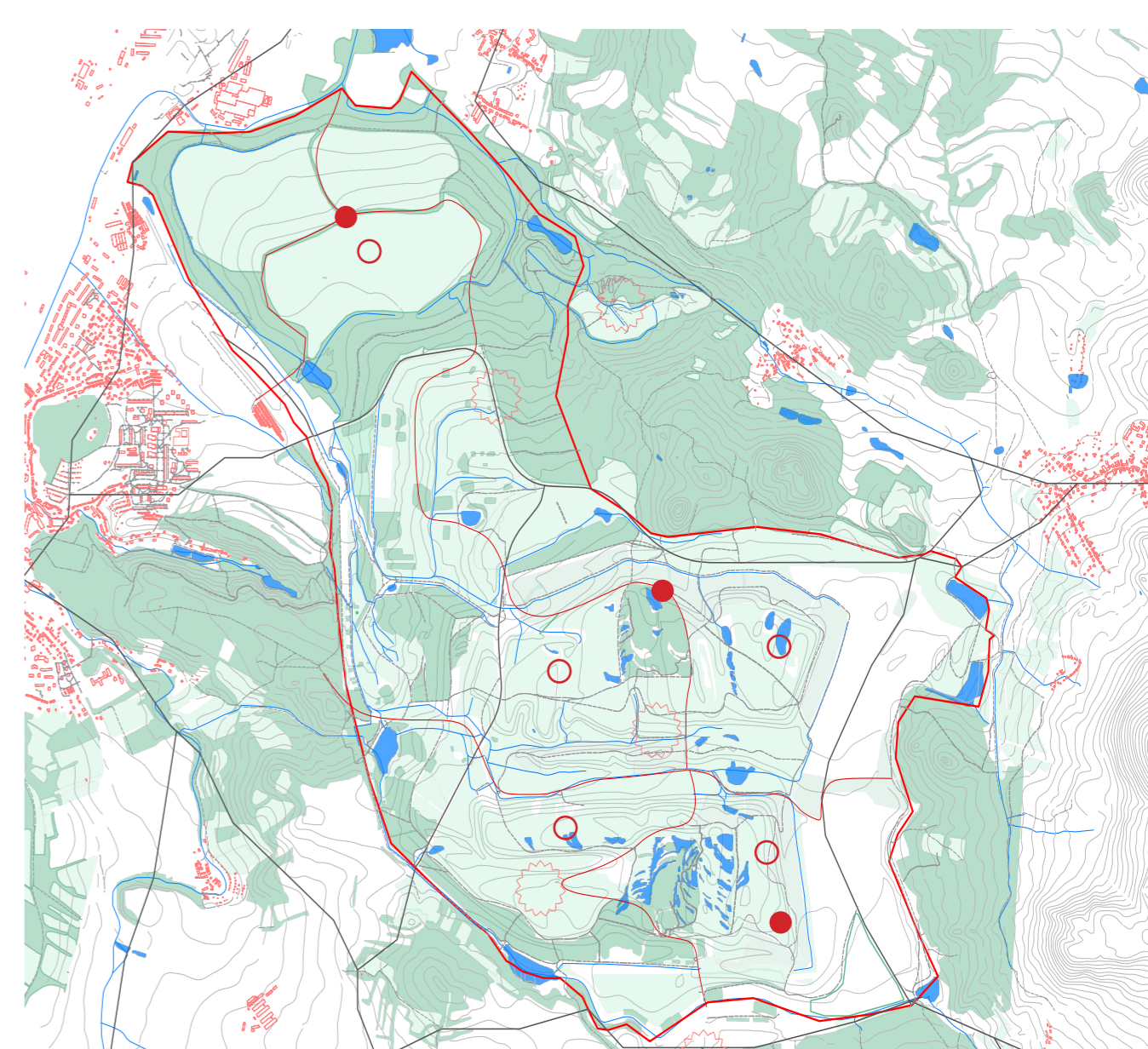
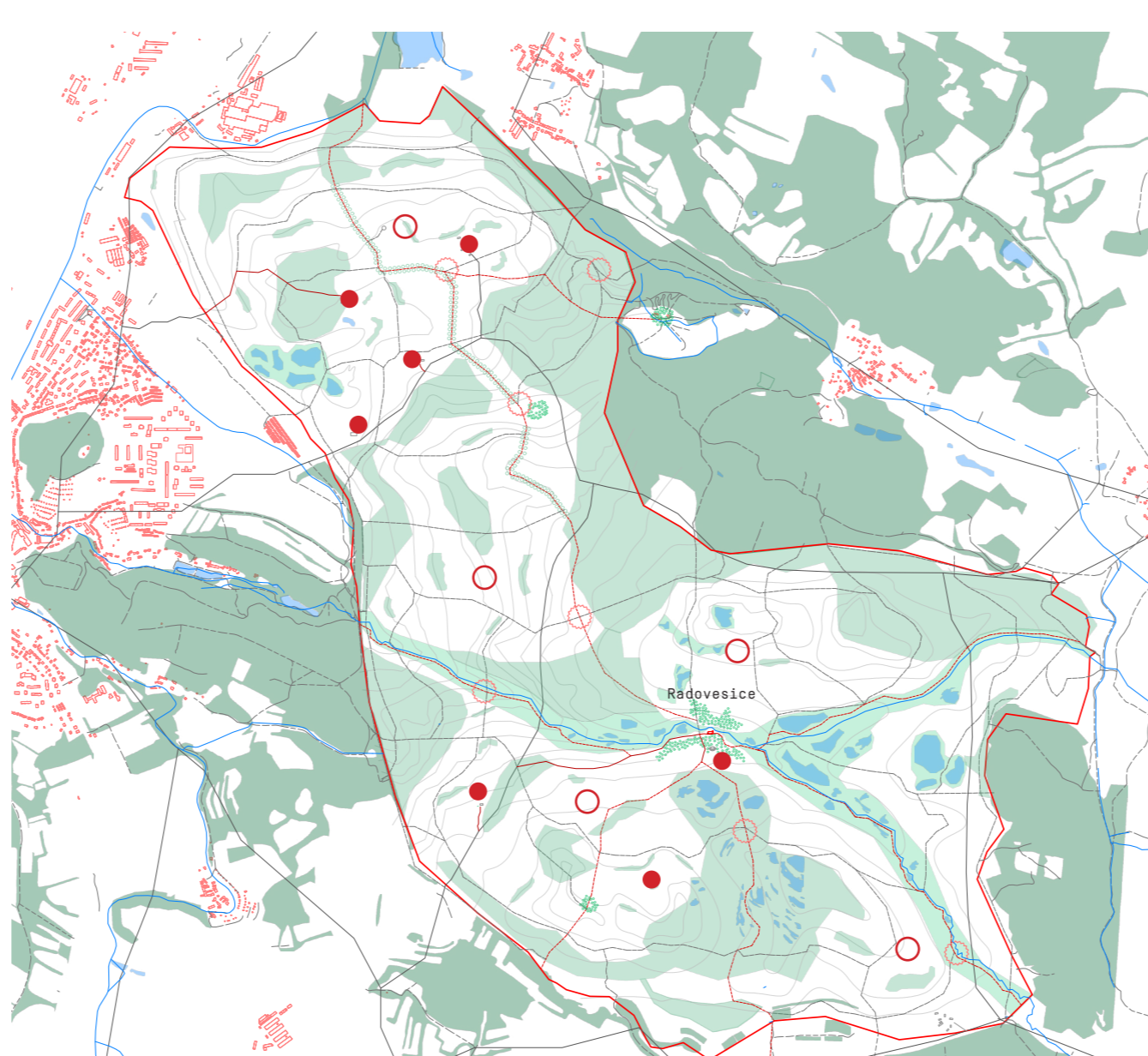
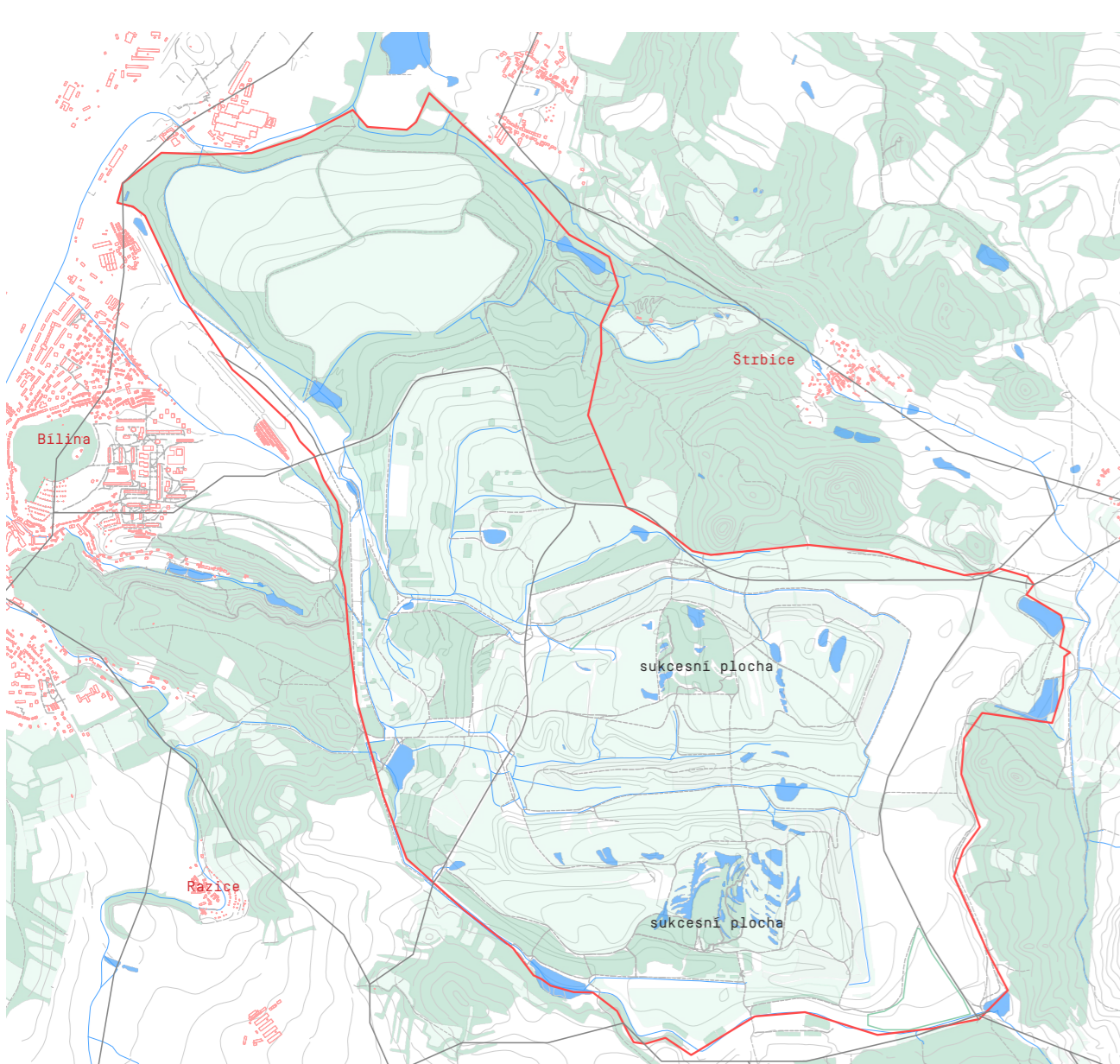
Tato plachta se věnuje spíše první části návrhu, druhá resocializační část se té první v něčem podobá.

DNEŠNÍ STAV & ČÁSTI NÁVRHU

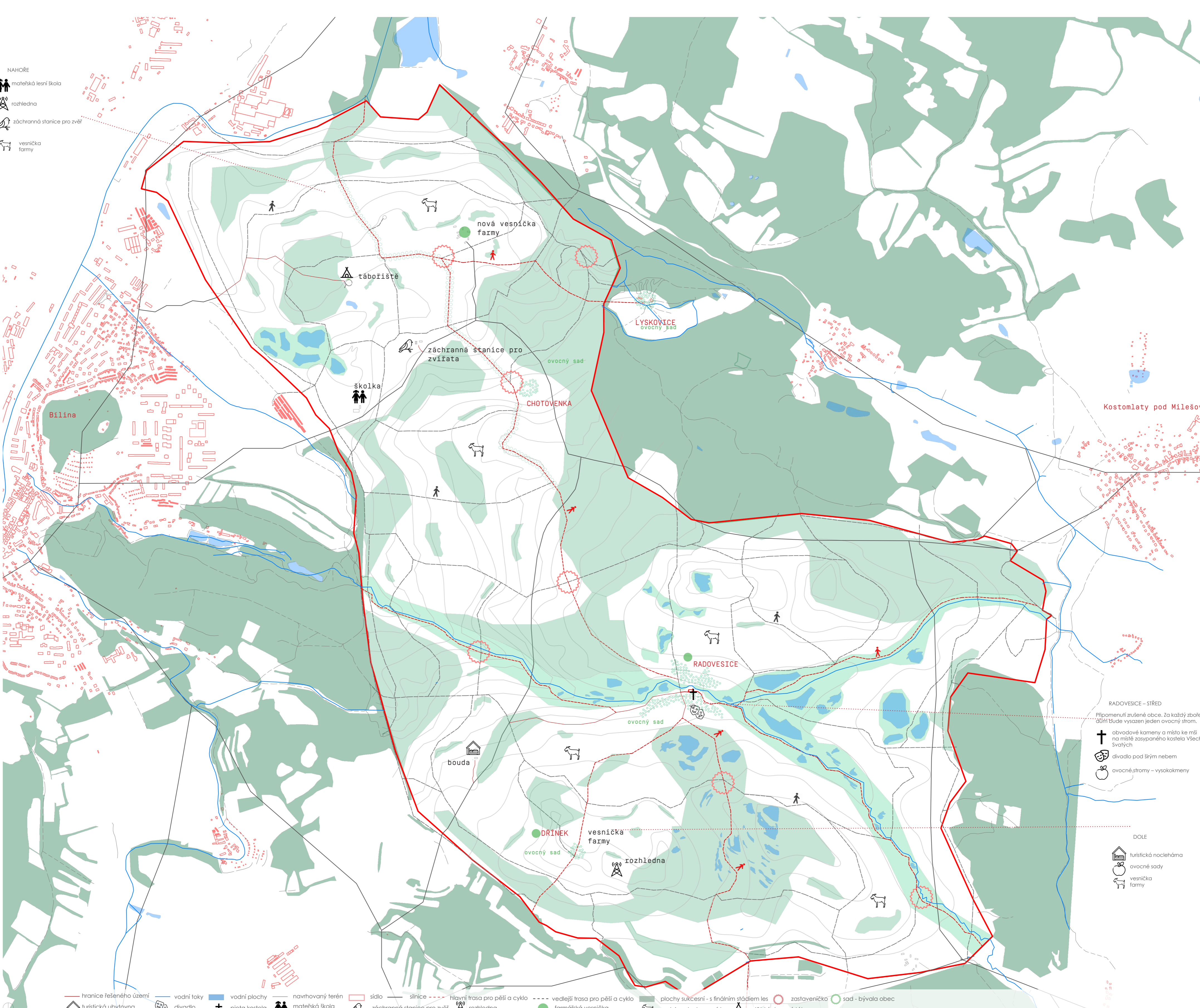
Dnešní stav

1_Vizionářská část

2_A co dnes? Možnosti resocializace dnešního stavu



MASTER PLAN_1_Vizionářská část

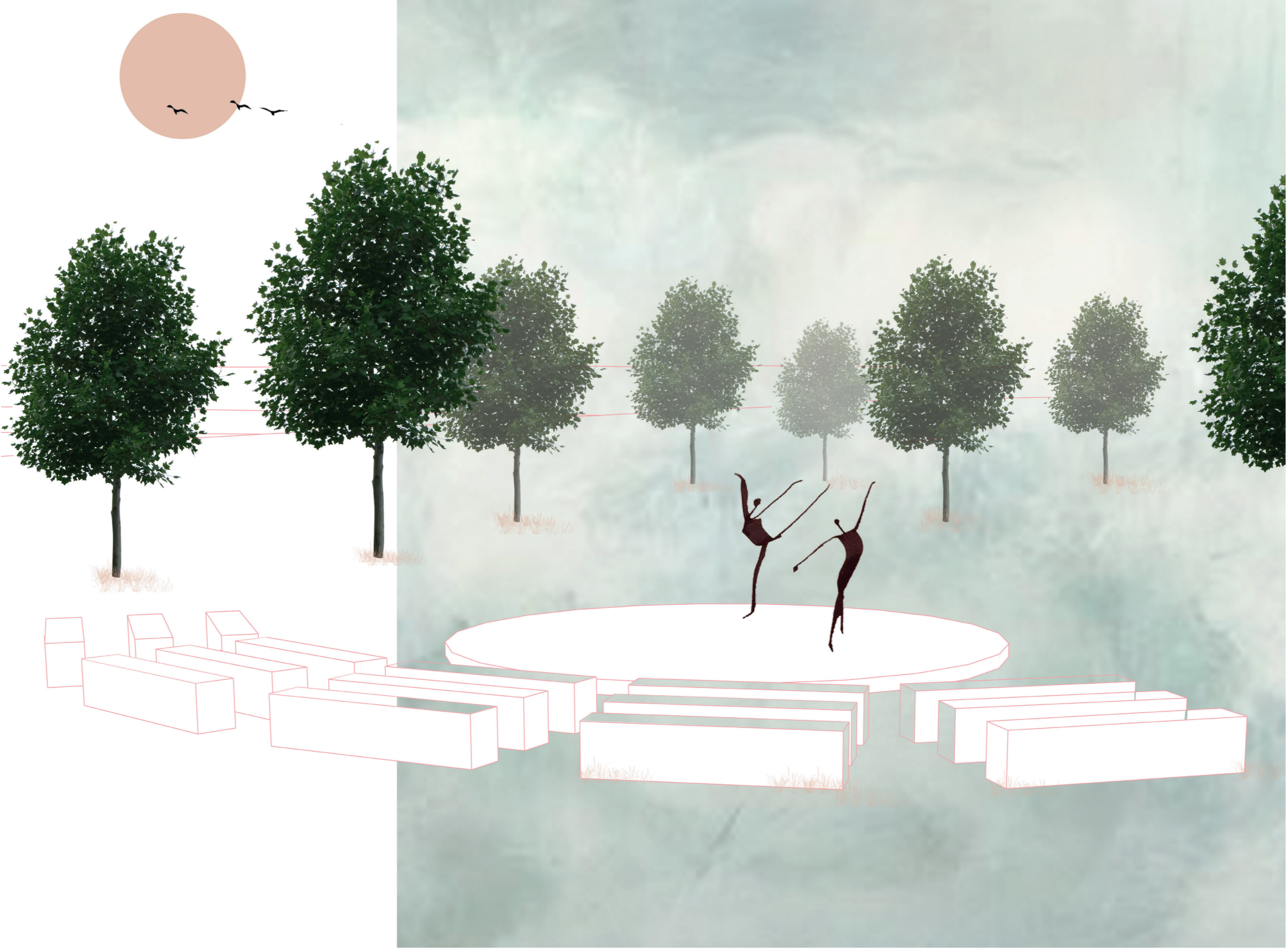


RADOVESICE - STRÉDÍ
Připomenutí zrušené obce. Za každý zbytek "občanské kamery" a místo ke měření žijoucího kostela Václava Štrouha

Kostomlaty pod Milešovkou

DOLE
kulturní naučná stezka
ovocné sady
vesnička
farmy





ZNOVU PROŽÍT RADOVESICE

vize pro Radovesickou výsypku

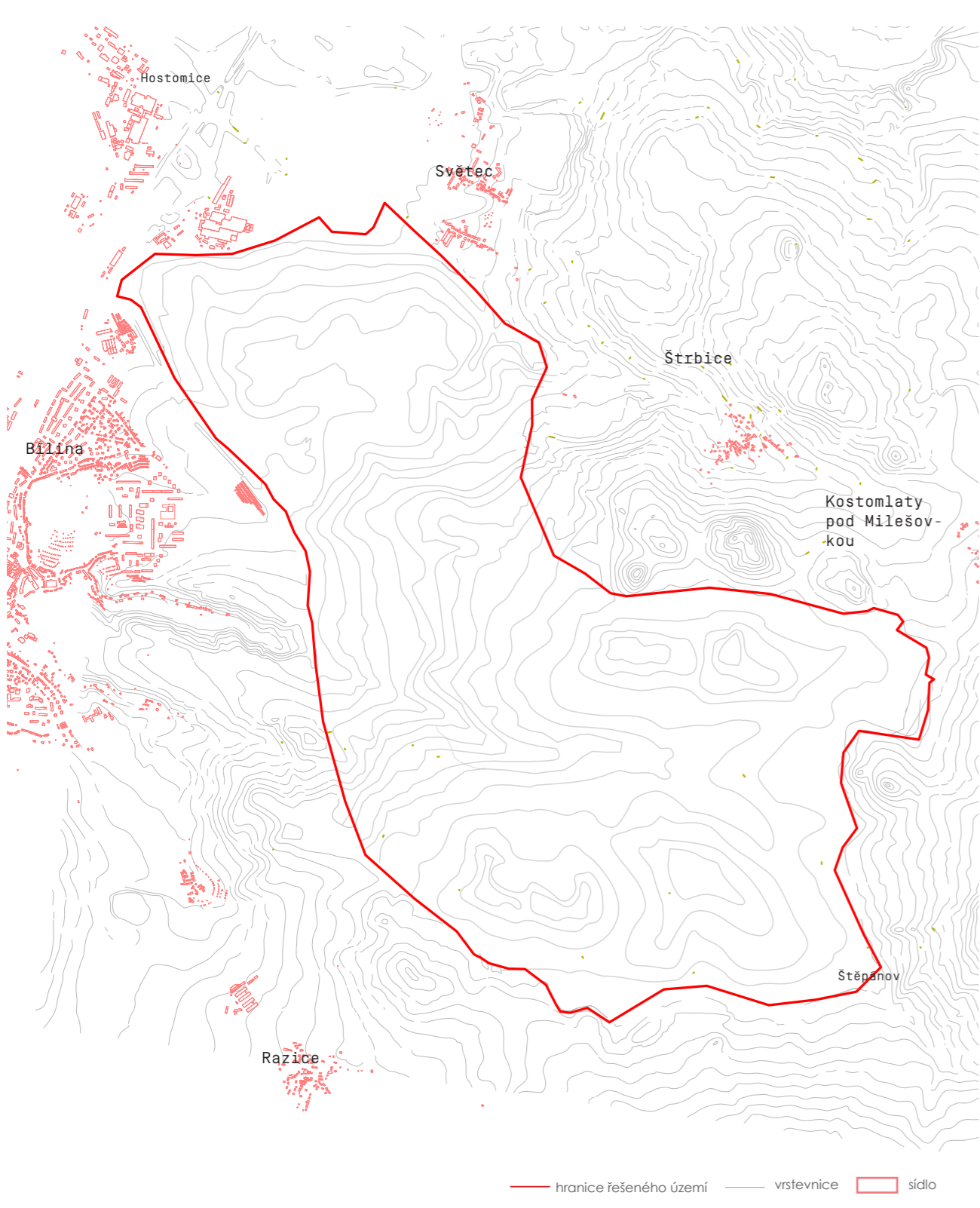
Bc. Kateřina Tomšová
2021/2022
diplomní projekt

vedoucí práce: Ing. Klára Salzmann, Ph.D.
Ústav krajinářské architektury
Fakulta architektury ČVUT

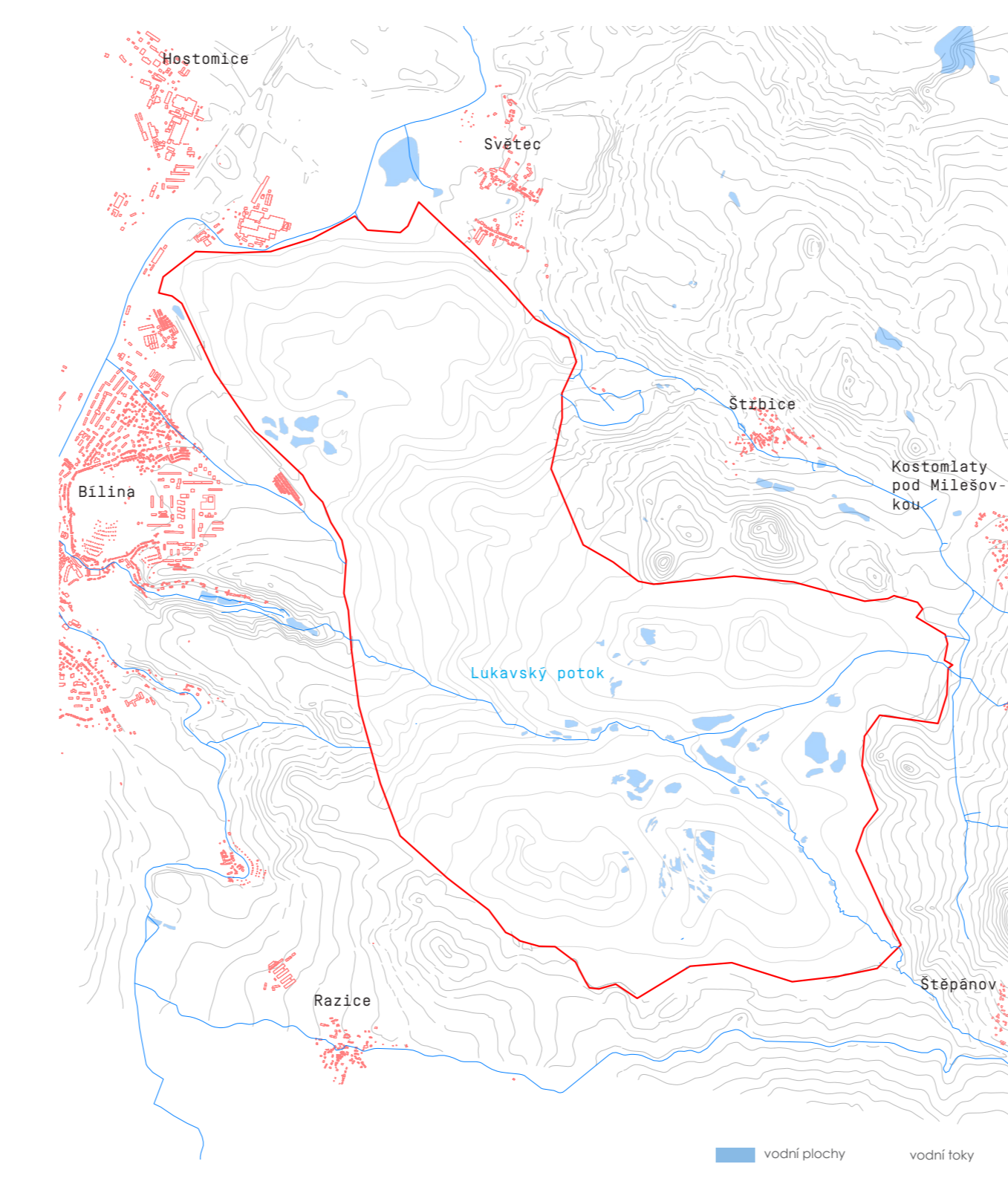


JEDNOTLIVÉ VRSTVY KRAJINY - VIZIONÁŘSKÁ ČÁST

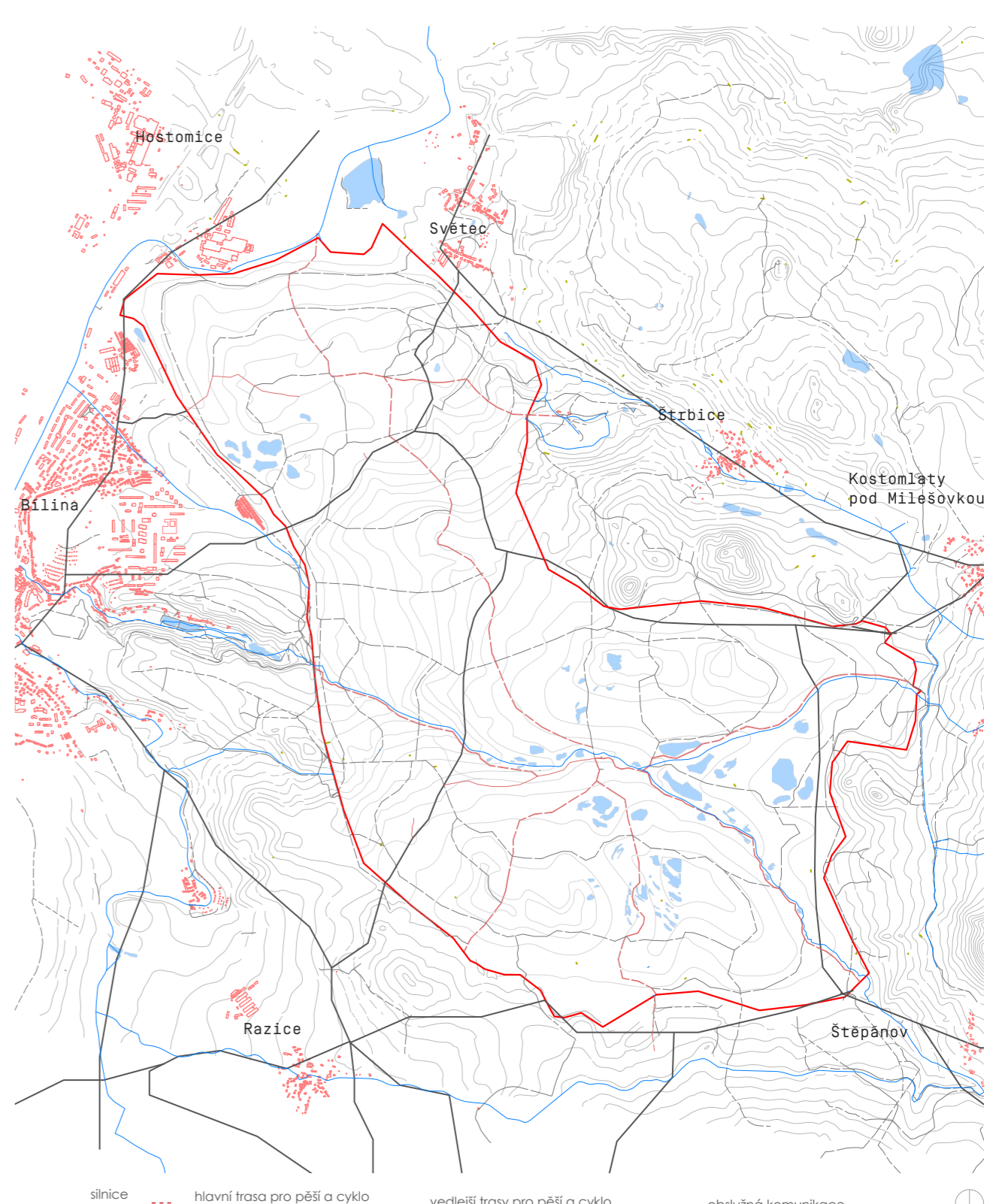
Návrh upravení georeliéfu



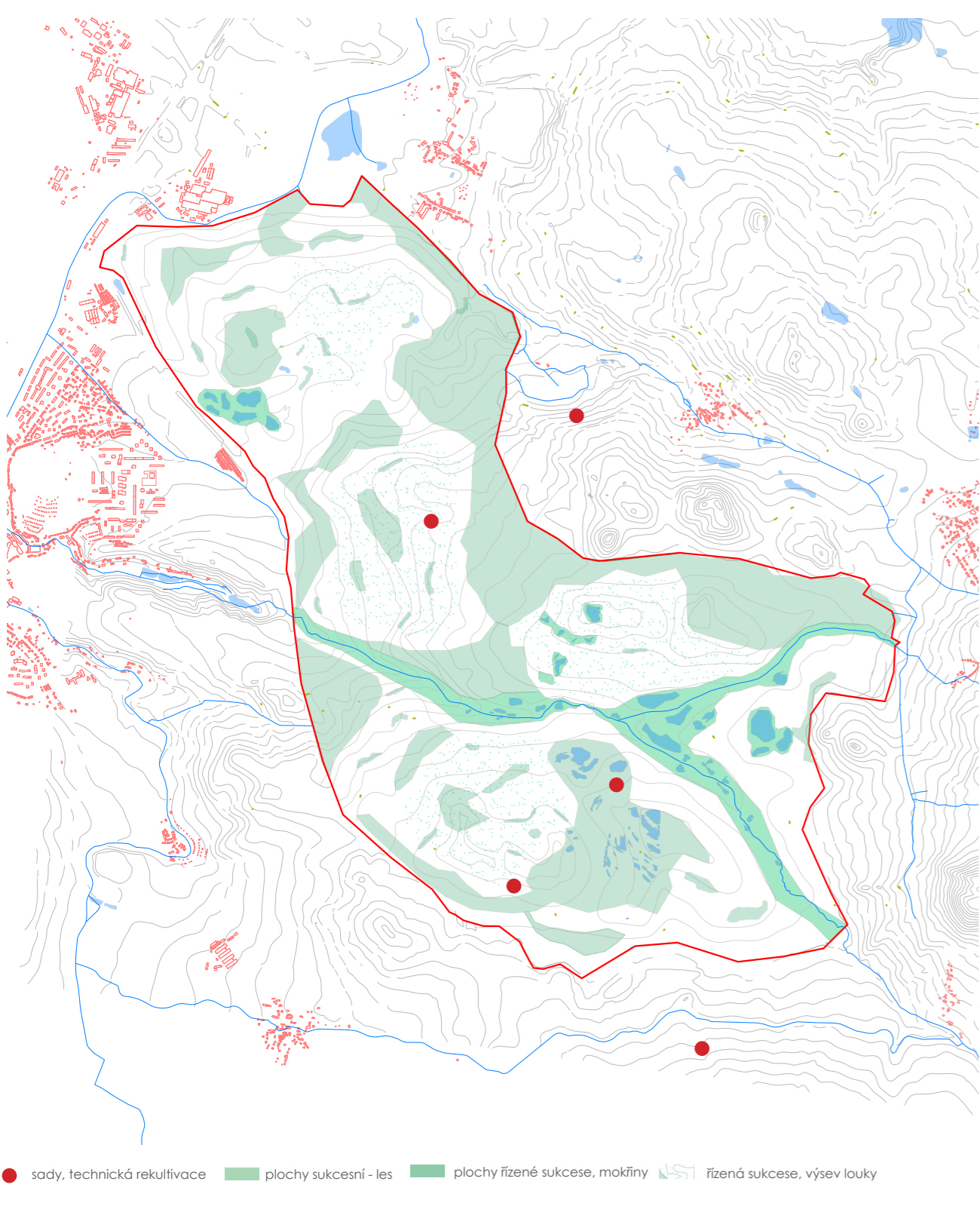
Návrh vodního režimu v území



Návrh cestní sítě a prostupnosti



Návrh - krajinná tkáň



Návrh - místa pro člověka

- Radovesice**
VYSAZENÍ 175 ovocných stromů z 175 zrušených domů
VYTVOŘENÍ zeleného pruhu na místě původního kostel Všeoh Svätých
VYTVOŘENÍ divadla pod širým nebem
- Jih výsypky**
Vesnička
TURISTICKÁ BUDOVA bez elektrifiky
prostor pro přespání či pobyt ve stylu střecha nad travou, krb, jednoduché vybavení, suché wc
- Dílněk, Helov, Lykovic, Chotovka**
VYSAZENÍ ovocných stromů
1 zbořený dům = 1 zasažený strom
ovocné viskokolmny
mobilní k posazení
- Údržba**
DOMEK údržby/ochráníce přírody/ farmáře
pouze velkých kaplnků pro deštění funkci plochy
- SEVER výsypky**
Vesnička
TABORŮŠE pro občské stanové lábory na šimú stáleno, pouze louka
ZACHRANĚNÁ STANICE pro volně žijící zvířata
MATEŘSKÁ lesní školka
- po celém území**
zastavení s posazením
rozhledna
okny, prostupnost

První vrstvou, kterou bylo potřeba řešit, byl **georeliéf** a **vodní režim**, zejména navázání do území potok z Česáho středního a Lukavský potok, který údajně formoval a dnes je odveden po okraji výsypky. Údělka potoka bude doplněna o mnoho mělkých řití, které budou sloužit k zadržení vody v krajině a jako úkryt živočichům. Díky tomu, že je většina plochy ponechána přirozenému vývoji, je možné, že voda si někde cestu najde i sama. Člověk by zde měl vytvořit pouze vhodné prostředí a vodě poskytnout prostor, případně dosít původní druhy mokřadních rostlin.

Co se týče krajinné tkáně, mimo samovolně zarůstající plochy zde budou části, kde bude docházet k výsuvu původních druhů z okolí, zejména na místech, které mají sloužit jako pastviny či kosné louky prokvané remízky.

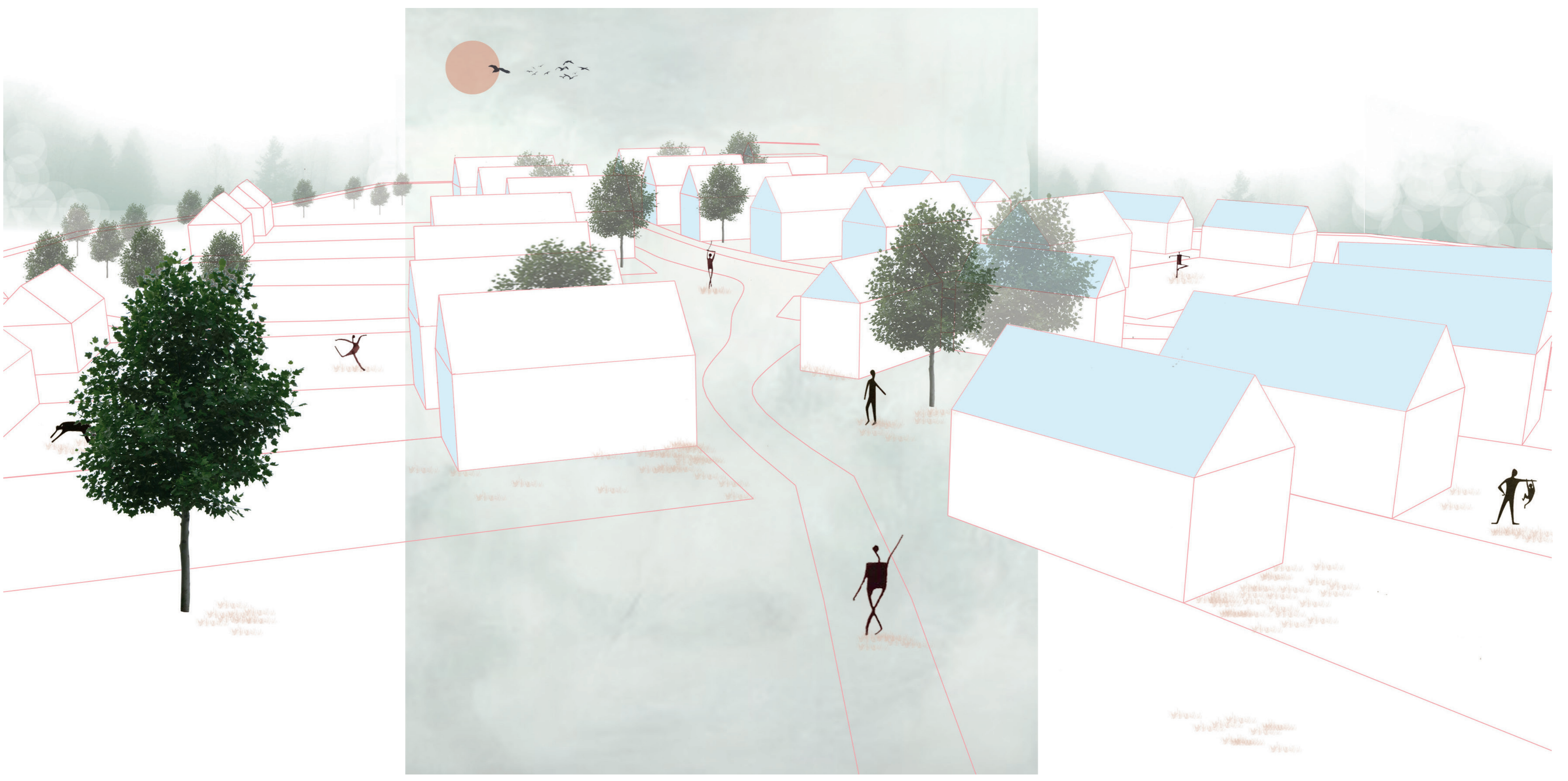
Cestní síť je navržena tak, aby byla území co nejvíce prostupné a snaží se inspirovat vedením historických tras.

Místa, kde bývaly vesnice - Dílněk, Radovesice, Lykovic, Helov a Chotovka budou obklopena o lesní pásu níže výhledem ovocných vysokokolmenných sadů. Za každý zrušený dům bude jeden strom. Často po zrušených obcích zůstávají stará lora ovocných stromů, která nám připomínají, že tam žili a pracovali dávno. Sady mohou být doplněny o místa k posazení či o infopaně, co se zde ote. Centrem území byly Radovesice, kde byl zapsán kostel Všeoh Svätých. Na jeho místě vznikne místo pro obrady, mše či pouť v podobě kamenné polohy a půdorysu kostela.

Dále zde vznikne jednoduché divadlo pod širým nebem, kde se budou moct pořádat různé akce, které také místo oživí. Na severu a jihu řetěného území vzniknou dvě vesničky a pár stavení lánového typu. Půjde o stavení ekologicky samostatná a udržitelná, koimo na komunikaci s pozemkem ve tvaru zbrácené pultky. Koim dráko bude přilehot sad a obě pastviny. Domy budou cenově zvyhodněné s tím, že obyvatelé budou přispívat k rozvoji území kosím, chováním stád či prořezáváním stromů a odstraňováním nepůvodních invazivních druhů rostlin. Vzniknou tak komunitní lid.

Dalším mímsem bude láborište pro dětský stanový hábor, na šimú stáleniny, mateřská lesní školka umístěná v blízkosti komunikace a místa šimú či záchraná stanice pro volně žijící zvěř a zvířata, která v blízkosti chybí a zde je vhodný prostor.

Šimú bude výsypka obklopena o turistickou budou bez elektrifiky a vody pro přespávání či jednoduchou rozhlednu, kteří budou mít k místu vřah a budou o něj pečovat. Vřahů zájem lidí o stěhování se blí k přírodě.



DETAIL VIZIONÁŘSKÉHO NÁVRHU

Detail - vesnička



Detail - Radovesice

