

MĚSTSKÁ KNIHOVNA KOLÍN

DIPLOMOVÁ PRÁCE
Karolína Pernerová
FA ČVUT | ZS 2021/22



FAKULTA
ARCHITEKTURY
ČVUT V PRAZE

vedoucí práce:
odborný asistent:

doc. Ing. arch. IVAN PLICKA, CSc.
Ing. arch. MICHAL ŠKRNA

Poděkování

Chtěla bych poděkovat panu docentu Plickovi za vedení mé práce a za všechny rady, které mi během mého studia dal.

Děkuji panu architektu Škrnovi za všechny připomínky k mé diplomové práci.

Děkuji mé rodině, že mi poskytla možnost studovat a vždy mě plně podporovala.

ČESKÉ VYSOKÉ UČENÍ TECHNICKÉ V PRAZE
FAKULTA ARCHITEKTURY

AUTOR, DIPLOMANT:

AR 2021/2022, LS

NÁZEV DIPLOMOVÉ PRÁCE:

MĚSTSKÁ KNIHOVNA KOLÍN

(AJ) MUNICIPAL LIBRARY KOLÍN

JAZYK PRÁCE: ČESKÝ

Vedoucí práce:

doc. Ing. arch. Ivan Plicka, CSc.

Ústav: 15119 Ústav urbanismu

Oponent práce:

Ing. arch. MgA. David Mateáško

Klíčová slova
(česká):

Městská knihovna, Kolín, přístavba k zámku, zámek Kolín, zámecký areál

Anotace
(česká):

Diplomová práce se zabývá návrhem městské knihovny Kolín a vychází z podmínek zadaných městským architektem. Nová budova knihovny doplní proluku v areálu zámku, který v posledních letech prochází postupnou revitalizací. Součástí práce byla revize možného využití podzemních prostor bývalých ječných púd a prověření reálnosti kapacit stavebního programu, který byl poskytnut vedením městské knihovny.

Anotace (anglická):

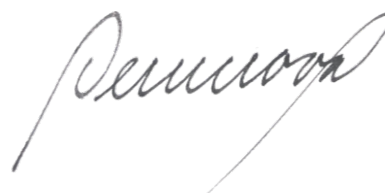
This diploma thesis proposes the design of the Kolín city library and is based on the criteria specified by the city architect. The new library building will be built on the unused land within the castle grounds, which has been undergoing gradual revitalization in recent years. Another section of this research is a revision of the possible use of subterranean spaces located within aforementioned castle grounds. Furthermore, this research verifies the potential realisation of the construction program, which was provided by the management of the city library.

Prohlášení autora

Prohlašuji, že jsem předloženou diplomovou prací vypracoval samostatně a že jsem uvedl veškeré použité informační zdroje v souladu s „Metodickým pokynem o etické přípravě vysokoškolských závěrečných prací.“

V Praze dne 19. 5. 2022

podpis autora-diplomanta



České vysoké učení technické v Praze, Fakulta architektury

2/ ZADÁNÍ diplomové práce

Mgr. program navazující

jméno a příjmení: Bc. Karolína Pernerová

datum narození: 24. 05. 1997

akademický rok / semestr: 2021 / 2022 / LS

obor: Architektura a urbanismus

ústav: 15119 / Ústav urbanismu

vedoucí diplomové práce: doc. Ing. arch. Ivan Plicka, CSc.

téma diplomové práce: Městská knihovna Kolín

zadání diplomové práce:

1/ popis zadání projektu a očekávaného cíle řešení

Tématem diplomové práce je studie nové městské knihovny v Kolíně. Studie je zadána jako ověřovací, kdy jedním z cílů je prověřit reálnost aktuálního stavebního programu, formulovaného vedením kolínské městské knihovny; dalším z cílů je prověřit reálné možnosti dané lokality pro vybudování nové městské knihovny, která by doplnila stávající areál zámku, který prochází postupnou revitalizací.

Řešeným územím pro studii nové městské knihovny je pozemek bývalého hospodářského objektu, z něhož se dnes zachovaly pouze bývalé ječné pudy. Součástí zadaného řešeného území není stávající budova zámku; studie může navrhnout případné provozní a funkční propojení nové městské knihovny s budovou zámku. Stávající dochované ječné pudy není nutno při návrhu nové městské knihovny zachovat.

2/

Pro AU/ součástí zadání bude jasně a konkrétně specifikovaný stavební program

Zadáním diplomové práce je předběžný stavební program (viz příloha tohoto Zadání), jenž je určen diplomovou prací k prověření – z hlediska reálné míry naplnění, vzhledem k citlivému kontextu lokality pro stavbu nové městské knihovny.

3/ popis závěrečného výsledku, výstupy a měřítka zpracování

Situace širších vztahů (celoměstský kontext) 1 : 2 000 / 1 : 5 000

Situace širších vztahů – zámecký areál 1 : 500 / 1 : 1 000

Nová městská knihovna - půdorysy, řezy, pohledy 1 : 200 / 1 : 100

4/ seznam dalších dohodnutých částí projektu (model)

Vizualizace / zákresy do fotografie – dokumentující navržený objekt / navržené objekty a charakter nového městského prostředí, zejména ve vztahu k zámeckému areálu a jeho bezprostřednímu sousedství

Model řešené lokality v měřítku 1 : 500 / 1 : 200

Pozn.: 3/ 4/ - může být upřesněno vedoucím DP na základě konzultace v průběhu semestru.

Datum a podpis studenta: 21. února 2022

Datum a podpis vedoucího DP: 21. února 2022

Datum a podpis děkana FA ČVUT

registrováno studijním oddělením dne

24. 2. 2022

PŘÍLOHA ZADÁNÍ DP
MĚSTSKÁ KNIHOVNA KOLÍN
PŘEDBĚŽNÝ STAVEBNÍ PROGRAM K PROVĚŘENÍ

- venkovní stání pro kola – ideálně hlídané kamerovým systémem
- dle možností relaxační zóna s možností četby (sezení), zeleň
- zařízení na samoobslužné vrácení knih – mimo provozní dobu knihovny
- zařízení na samoobslužné půjčování knih – mimo provozní dobu knihovny
- na každém patře zázemí pro zaměstnance: uzamykatelné šatní skříňky, toaleta, kuchyňský koutek s varnou konvicí, ledničkou, mikrovlnkou, kuchyňskou linkou a s místem na sezení (pro 2 osoby), jedno pracovní místo (PC, stůl + uzamykatelné šuplíky, židle); v jednom patře sprchový kout
- na každém patře veřejné toalety (na patře s dětským oddělením ještě navíc „dětské WC“), informační systém, místo pro relax (čtecí lavičky, pohovky...)

VSTUPNÍ PROSTOR

Vstup do budovy – bezbariérový včetně řešení bezbariérového přístupu po celé knihovně (větší výtah – invalidní vozíky, kočárky pro dvojčata...)

Hlavní vchod – pro veřejnost.

Boční vchod – pouze pro zaměstnance – nutná návaznost na výtah.

Uzamykatelné šatní skříňky pro čtenáře – oblečení, batohy.

Uzamykatelné skříňky na notebooky – dobíjecí.

Je nutné oddělit vstup veřejnosti do prostoru „vlastní knihovny“ a do místností se samostatným provozem i mimo provozní dobu knihovny (kavárna, galerie). Popř. i přednáškový a počítačový sál - tady je ale i možnost oba sály nechat v uzavřeném prostoru knihovny.

HLAVNÍ PROSTOR – PROSTOR SLUŽEB

Uzamykatelný, bezbariérový.

RECEPCE A HALA SLUŽEB

1. Funkce prostoru:

Půjčování a vrácení knihovních dokumentů (vč. zamluvených – rezervace a blokace), MVS (meziknihovní výpůjční služba), registrace čtenářů včetně plateb, bibliograficko-informační služby, přístup do externích datových sítí, veřejný internet, elektronické katalogy, kopírování z fondu knihovny, skenování, laminace, absenční a prezenční půjčování novin a časopisů, samoobslužné vrácení a půjčování knih – self check. Regionální oddělení včetně badatelny (studovny).

Součástí oddělení „čítárna“ bude:

poslechový koutek audio

místnost na tvoření

počítače pro registrované čtenáře (el. katalog, terminál pro DNNT...)

počítače pro neregistrované čtenáře (Internet zdarma)

prostor na prodej knih

regály na časopisy, noviny, CD, mapy, příruční knihovnu, MVS, zamluvené dokumenty

studijní místa pro čtenáře

výpůjční pult se dvěma pracovními stanicemi

prostor pro kopírování a laminaci

uzamykatelný příruční sklad materiálu (papír, materiál na nástěnky...)

Součástí oddělení „region“ bude:

1 pracovní místo pro zaměstnance

badatelská místa pro čtenáře

Regály s omezeným volným výběrem – tj. vstup do prostor jen na povolení knihovníka

Regály pro archivaci dokumentů

2. Vztahy v prostoru

Umožňuje vstup do všech úseků prostoru služeb i na sociální zařízení pro návštěvníky. Čítárna a zvuková knihovna – volný výběr. Region – omezený volný výběr + badatelská (studijní místa). 1 centrální pult umožňující obsluhovat čítárnu i oddělené vrácení a půjčování, MVS i registrace a platby čtenářů a internet pro veřejnost. 1 pracovní stůl v regionu. Rušné místo v knihovně se zaměřením na podávání informací, přijímání plateb, vyzvedávání objednaných dokumentů. Zároveň klidná zóna určená ke čtení časopisů a novin, posluchu zvukových knih a prezenčnímu studiu – příruční knihovny i dokumentů z regionu. Volně přístupné čtenářské stanice pro el. katalog a „hlídaná“ počítačová místa pro Internet zdarma pro neregistrované čtenáře. Self-check pro samoobslužné vrácení a půjčování knih.

3. Fond

Potřebná kapacita:

Čítárna a zvuková knihovna:

noviny, časopisy: 5000ks časopisů 80 titulů včetně denního tisku

CD: 700ks – budou hodně přibývat

mapy: 500ks

příručka – encyklopedie....: 2000ks – spíše větší formáty

počet čtenářů: 350

denní návštěvnost: 20 čtenářů

Regionální oddělení:

fond – omezený volný výběr: 7000ks

archiv: 2000ks – může být mimo oddělení – např. ve sklepě – ideálně kompaktní regály

počet čtenářů: 150

denní návštěvnost: 4 čtenáři

4. Čtenářská pracovní místa

10 – 15 míst ke studiu i relaxaci v čítárně

2 badatelská místa v regionu

5. Služební pracovní místa

výpůjční pult se 2 pracovními stanicemi, 2 kancelářské židle, zamykací skříňka a šuplíky

pracovní stůl – místo + kancelářská židle pro region, zamykací skříňka a šuplíky

odkládací stůl u kopírky – pro možnost kompletace tisků, laminaci....

6. Vybavení mobiliářem

Vzdálenost knihovních regálů tak, aby byl možný bezproblémový pohyb invalidních vozíků.

Stolky, lampičky, židle, odpočinková místa, vozík u pultu, věšáky, stojan na deštníky, speciální police na noviny a časopisy, držáky - stojany na noviny, stojany na propagační materiály, nástěnky, nápojový automat, speciální police na CD a mapy, regály na vrácené a zamluvené knihy, vozíky na dopravu knih do výtahu, knihovní vozíky k pultu, policové skříně na MVS – uzamykatelné, regály na příručky a encyklopedie, regály pro fond regionu, kompaktní regály do skladu regionu, 2 uzamykatelné prosklené skříně na nejcennější fond. Kartotéka pro odd. regionální literatury – zásuvková formát A6, regály na archivní krabice (archiv fotek a výstřižků), záražkové regály na separáty, self-check stanice

DOSPĚLÉ ODDĚLENÍ

1. Funkce prostoru:

Plní funkci absenční půjčovny beletrie a naučné literatury pro dospělé čtenáře ve volném výběru. Součástí oddělení bude i prostor pro konání komorních akcí (autorská čtení) a tvoření. Také uzamykatelný příruční sklad materiálu (papír, materiál na nástěnky...).

Členění prostoru:

novinky, dnes vrácené knihy – v dosahu výpůjčního pultu
detektivky
westerny a válečná literatura
sci-fi – fantasy
historické romány
povinná literatura
divadelní hry, poezie
beletrie
harlekýnky
naučná literatura

2. Vztahy v prostoru

Velmi frekventované místo v knihovně, středně rušná místnost se zónováním od rušné až po klidnou zónu určenou k odpočinku a relaxaci. Součástí musí být informační bod k zajištění odborné práce se čtenářem. Rozmístění regálů musí respektovat žánrové členění knih zejména s ohledem na orientaci čtenářů ve fondu. Samostatné řešení pro rychlý výběr knih: novinky, doporučená četba. Místo pro samoobslužné vrácení a půjčování knih – self-check.

3. Fond

Potřebná kapacita:

novinky – 1 regál
dnes vrácené knihy – 1 regál
detektivky: 7000ks
westerny a válečná literatura: 2000ks
sci-fi – fantasy: 1000ks
historické romány: 3000ks
povinná literatura: 2000ks
divadelní hry, poezie: 1000ks
beletrie: 10000ks
harlekýnky: 1000ks
naučná literatura: 15000ks
počet čtenářů: 2000
denní návštěvnost: 140 čtenářů

4. Čtenářská pracovní místa

Zónování obecně: Cílem není vytvářet samostatné místnosti, nýbrž zóny a koutky určené pro jednotlivé cílové skupiny (matky s dětmi, senioři, mladí lidé atd.) umožňující vzájemnou komunikaci.

30 rozptýlených pracovních (relaxačních) míst, z toho 2x PC (katalog), 2x dotyková obrazovka (katalog), 4x studijní pracovní místo s možností připojení vlastních počítačů. Jedna místnost určená pro tvoření a komorní čtení – kapacita 30 osob.

5. Služební pracovní místa

Výpůjční pult se 2 PC stanicemi a 2 pracovními místy, 2 kancelářské židle, zamykací skříňka a šuplíky

6. Vybavení mobiliářem

Počet regálů přizpůsobit počtu knihovních jednotek, regály na novinky a dnes vrácené knihy, knihovní vozíky u pultu, vozíky na přepravu knih k výtahu, automat na vodu, stolky, lampičky, židle, pohovky, mobilní věšáky, stojan na deštníky.

Vzdálenost knihovních regálů tak, aby byl možný bezproblémový pohyb invalidních vozíků, v každé regálové řadě alespoň jedna výsuvná police pro položení prohlížené knihy.

ODDĚLENÍ PRO DĚTI A MLÁDEŽ

1. Funkce prostoru:

Plní funkci prezenční i absenční půjčovny beletrie a naučné literatury, časopisů a společenských her pro čtenáře do 15 let. Současně umožňuje internetové připojení a možnost konání výstav. Prostor variabilně využívaný pro individuální a skupinovou činnost dětí včetně možnosti prezentací, besed a vzdělávacích programů. Mělo by zde být i „parkoviště“ pro kočárky, přebalovací pult, kojící koutek, věšáky a police pro odložení bund a batohů při návštěvě školní třídy či družiny. Také uzamykatelný příruční sklad materiálu (papír, materiál na nástěnky...).

Součástí oddělení bude:

1. dětský koutek (herna) primárně určený pro děti ve věku od 0 - 6 let zaměřený na zábavu a odpočinek dětí včetně jejich rodičů. Prostor dětského koutku musí být variabilní tak, aby umožnil konání besed a vzdělávacích programů pro projekt Bookstart a školky. Kapacita pro jednu školkovou třídu, tj. cca 25 dětí.
2. dětský koutek (herna) primárně určený pro děti věku od 6 do 12 let zaměřený na zábavu a odpočinek dětí. Prostor dětského koutku musí být variabilní tak, aby umožnil konání besed a vzdělávacích programů pro ZŠ. Kapacita pro jednu školní třídu, tj. cca 30 dětí.
3. dětský koutek (herna) primárně určený pro teenagery ve věku od 11 do 15 let zaměřený na zábavu a odpočinek teenagerů. Prostor dětského koutku musí být variabilní tak, aby umožnil konání besed a vzdělávacích programů pro ZŠ. Kapacita pro jednu školní třídu, tj. cca 30 dětí.

2. Vztahy v prostoru

Rušné místo v knihovně se zaměřením na možnost četby, komunikace a her se zónováním od rušné až po klidnou zónu určenou k odpočinku a relaxaci, místa na internet. Součástí musí být informační bod k zajištění odborné práce se čtenářem. Samostatné řešení pro rychlý výběr knih: novinky, časopisy, doporučená četba, deskové hry.

3. Fond

Potřebná kapacita:

deskové hry - 250 ks + logopedické pomůcky, Kouzelné čtení... - hodně přibývá, náročné na prostor
časopisy – 10 titulů, cca 1000 ks

knihy:

naučná – 6000 ks

beletrie – 15000 ks – věkově rozděleno na cca 1/3:

beletrie – 0-6let, beletrie – 6-12 let, beletrie – 11-15 let

počet čtenářů: 850

denní návštěvnost: 30 čtenářů + besedy pro školy

4. Čtenářská pracovní místa

Zónování obecně: Cílem není vytvářet samostatné místnosti, ale zóny a koutky určené pro jednotlivé věkové skupiny + samostatný prostor pro hraní deskových her a tvoření.

30 rozptýlených pracovních (relaxačních) míst, z toho 2x PC (katalog) včetně internetu v prostoru pro věkovou kategorii 6-12 let, 2x PC (katalog) včetně internetu v prostoru pro věkovou kategorii 11-15 let, 1x dotyková obrazovka (katalog) v prostoru pro věkovou kategorii 6-12 let, 1x dotyková obrazovka (katalog) v prostoru pro věkovou kategorii 11-15 let, 1x dotyková obrazovka (katalog) v prostoru u výpůjčního pultu, 4x studijní pracovní místo s možností připojení vlastních počítačů (2x v prostoru pro věkovou kategorii 6-12 let a 2x v prostoru pro věkovou kategorii 11-15 let). Jedna místnost určená pro tvoření a hraní deskových her - kapacita 30 osob.

5. Služební pracovní místa

výpůjční pult se 2 PC stanicemi a 2 pracovními místy, 2 kancelářské židle, zamykací skříňka a šuplíky

6. Vybavení mobiliářem

počet regálů přizpůsobit počtu kj. (výška s ohledem na výšku a věk dětí)

regály u výpůjčního pultu: novinky, vrácené knihy, logopedické pomůcky, Kouzelné čtení

regály časopisy – 10 titulů

regály společenské hry
hrabátka, povalovadla, knihovní vozíky (na velké encyklopedie apod.), vozíky na dopravu knih k výtahu, automat na vodu, další nábytek stavebnicového typu do oddělení i dětského koutku, dřevěné hračky, houpačky, pohovky, křesla, stupňovité pódium se zásuvkami, přebalovací pult, pódium pro hudební či recitační vystoupení, hudební koutek (nástroje, mikrofony), prostor pro Únikovou, vedle schodů do dětského oddělení i skluzavka (tobogán), koberec, věšáky, botník, skříňky na batohy, stojan na deštníky, nástěnka (magnetická - kreslící)
nábytek a vybavení bez ostrých rohů a hran

PROSTORY PRO KOMUNITNÍ FUNKCE (VČ. UČEBEN)

POČÍTAČOVÁ UČEBNA

1. Funkce prostoru

Slouží k pořádání kurzů počítačové gramotnosti, event. jiných vzdělávacích aktivit (univerzita třetího věku, virtuální univerzita, školení...).

2. Vztahy v prostoru

Středně rušné místo, ideálně možnost fungovat i mimo provozní dobu knihovny (ale není podmínkou).

3. Čtenářská pracovní místa

30 čtenářských pracovních míst + jedno služební

4. Vybavení mobiliářem

30 židlí, pracovní stoly (pod PC a notebooky), mobilní věšák, stojan na deštníky, pro lektora – 1 židle, stolek, uzamykatelná skříňka

PŘEDNÁŠKOVÝ SÁL

1. Funkce prostoru

Slouží k pořádání kulturních i vzdělávacích akcí – přednášek, komponovaných pořadů pořádaných jak knihovnou, tak cizími subjekty (nájemci). Součástí je i vybavená kuchyňka – pro přípravu cateringu – včetně sporáku a kuchyňské linky na uložení nádobí.

2. Vztahy v prostoru

Středně rušné místo, ideálně možnost fungovat i mimo provozní dobu knihovny (ale není podmínkou).

Součástí by měl být uzamykatelný sklad pro náhradní židle.

3. Čtenářská pracovní místa

100 čtenářských míst s možností rozšíření na 120

4. Vybavení mobiliářem

120 ks stohovatelných židlí, 10 skládacích stolů, 2 židle pro přednášejícího, uzamykatelná skříňka pro potřeby přednášejících, 2 rozkládací stoly pro přednášející, uzamykatelná skříňka pro IT techniku, zatemnění místnosti, věšáková stěna, prostor pro deštníky, skříň na nádobí a věci do kuchyňky

VÝSTAVNÍ PROSTORY

Městská galerie – samostatný přístup mimo provozní dobu knihovny – provozovatelem nebude Městská knihovna Kolín

Komorní výstavní prostory – možnost na chodbách nebo ve vstupním prostoru – provozovatelem bude Městská knihovna Kolín.

KOMERČNÍ PROSTORY

Kavárna s terasou, **prodej drobných předmětů** apod. – samostatný přístup mimo provozní dobu knihovny – provozovatelem nebude Městská knihovna Kolín.

KANCELÁŘE

kancelář ředitele

1 osoba

kancelář ekonomky a účetní

2 osoby

kancelář oddělení zpracování fondů

3 osoby

kancelář IT

1 osoba

údržba, úklid

2 osoby

SKLADY KNIH

Sklad knih pro v tuto chvíli 25.000 knihovních jednotek, do budoucna ideálně s možností navýšit na dvojnásobek.

SKLADY OSTATNÍ

Sklad pro materiál k projektům – ročně 10 palet projekt Bookstart.

Sklad vyřazených knih do knihobudek – 1000 knihovních jednotek.

Sklad objemnějších pomůcek pro program (házečí postavičky, hraď z krabic...).

Sklad kostýmů.

Sklad ostatního materiálu (náhradní pneumatiky, hrablo na sníh, nářadí...)

Anotace

Diplomová práce se zabývá návrhem městské knihovny Kolín a vychází z podmínek zadaných městským architektem. Nová budova knihovny doplní proluku v areálu zámku, který v posledních letech prochází postupnou revitalizací. Součástí práce byla revize možného využití podzemních prostor bývalých ječných pūd a prověření reálnosti kapacit stavebního programu, který byl poskytnut vedením městské knihovny.

OBSAH

01	ÚVOD	13
	úvod	15
	stručná historie	17
	historické mapy	23
02	VSTUPNÍ INFORMACE A PODKLADY	25
	ortofoto mapa	27
	občanská vybavenost	29
	doprava	31
	turismus	33
	areál kolínského zámku	35
	myšlenková mapa	37
	stavebně-historický průzkum	39
	stavební záměr	41
	stavební program	43
	reference	45
	fotodokumentace	55
	zdroje	63
03	NÁVRH	65
	situace	67
	koncept	69
	řezopohledy	71
	řezy	73
	2. PP	75
	1. PP	77
	1. NP	79
	2. NP	81
	3./4. NP	83
	5. NP	85
	VIZUALIZACE	87
04	ZÁVĚR	105

01

ÚVOD





kolín

Kolín je okresní město na východě Středočeského kraje ležící na řece Labi s přibližně 32 tisíci obyvateli. Rozprostírá se na ploše 35 km² s průměrnou nadmořskou výškou 220 metrů. Leží asi 60 km východně od Prahy.

ZÁKLADNÍ ÚDAJE

Poloha	50°1 41 s. š. 15°12 2 v. d.
Kraj	Středočeský
Nadm. výška	220 m. n. m.
Plocha	34,99 km ²
Počet obyvatel	32 490





1845



1887



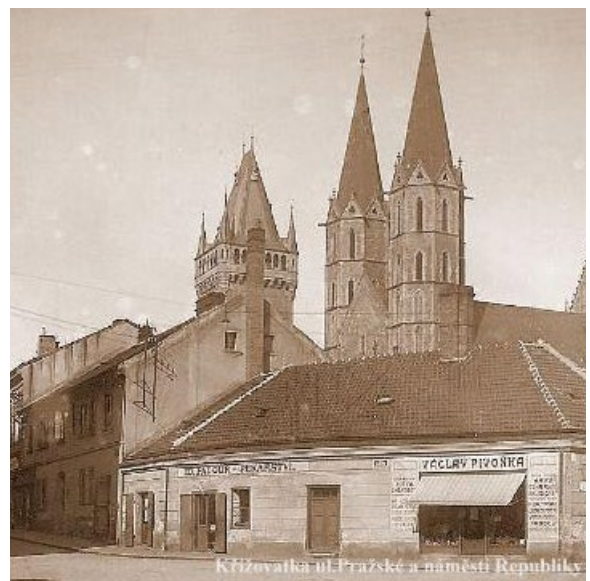
1898



1906



1915



1935

„Název Kolín je podle názoru jazykovědce Milana Harvalíka odvozen od sousední obce Starý Kolín, která se dříve jmenovala „Kolín“ a přívlastek „Starý“ jí byl dán až posléze, po vzniku dnešního města Kolína. Tomu se dříve říkalo „Nový Kolín“. Základem slova „Kolín“ je podle Harvalíka osobní jméno „Kola“ (což bylo domácké oslovení nositele středověkého jména „Kolimír“) nebo „Chola“ (podle staročeského výrazu „choliti“, dnes slovo „chlácholit“), k němuž byla přidána přivlastňovací přípona „-in“, čímž vzniklo spojení ve smyslu Cholův dvůr, Cholův hrad či Cholův majetek.“

Město Kolín bylo založeno na výhodně položeném místě na skále nad řekou, jelikož daná oblast byla často sužována povodněmi. Přesné datum založení města není známo, nicméně v listině podepsané Otakarem II. se dozvídáme, že město Přelouč získalo v roce 1261 stejná práva jako město Kolín.

Archeologické nálezy svědčí o založení města v místě staršího osídlení, Kolín byl založen pravidelným rastrem ulic, který se dochoval v historickém jádru města dodnes. Město křižovaly dvě obchodní cesty, z nichž jedna vedla z Prahy přes Kolín až na Moravu.

Dnešní dominanta historického jádra Kolína, kostel sv. Bartoloměje, byl vybudován na nejvýše položeném místě u hradeb pravděpodobně v druhé polovině 13. století. Po jeho vyhoření v roce 1349 byl Karlem IV. povolán na přestavbu kostela architekt Petr Parléř.

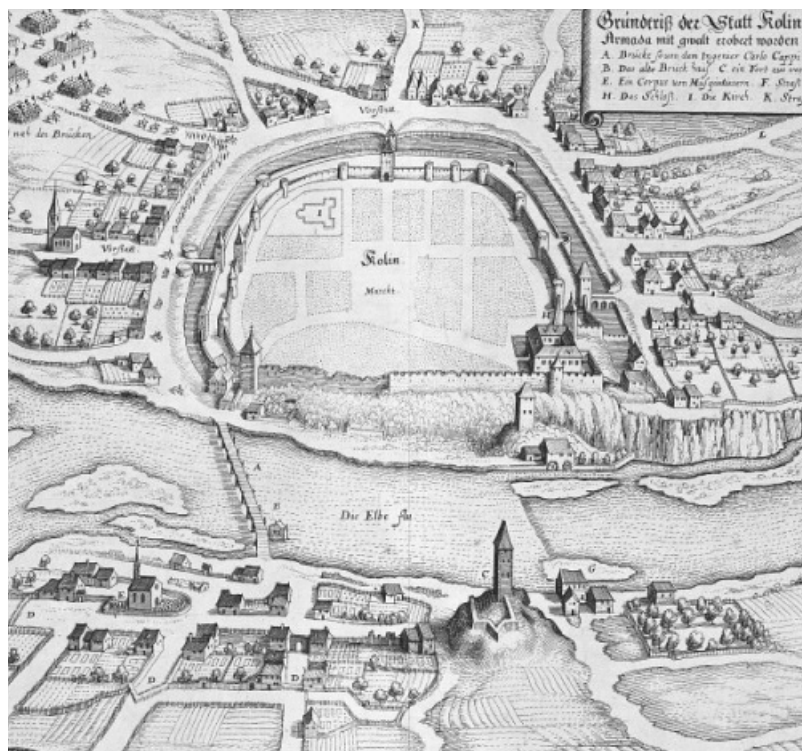
Díky udělení královských privilegií město prosperovalo a dále se rozvíjelo i za hranicemi hradeb. Vzniklo několik nových předměstí nejen na levém břehu Labe, ale díky prodeji obce Mnichovice se Kolín rozšířil i na pravý břeh Labe, čímž vzniklo předměstí zvané Zálabí.

Nadcházející roky však rozvoj města velmi zpomalily. Během husitských válek se měšťané dobrovolně husitům vzdali, což sice zapříčinilo menší škody na majetku, nicméně se část rodin z města raději odstěhovalo. Jelikož se jednalo především o odliv německého obyvatelstva, město se značně počeštilo. Do městské rady se dostali i čeští příslušníci středních vrstev a nově se začaly psát městské knihy v češtině.

Další rány pro město byly četné požáry a morové vlny. V roce 1628 byla městu vrácena většina privilegií a zabavených statků, ale kvůli probíhající třicetileté válce bylo město opakovaně drancováno. Uklidnění a rozvoj přinesly městu až reformy Marie Terezie.

V roce 1845 byl Kolín napojen na důležitý železniční tah Praha-Olomouc, což městu umožnilo další rozkvět. Od druhé poloviny 19. století bylo město silně industrializováno, nejdříve vznikaly potravinářské závody spojené s úrodnou půdou okolo Kolína a lužební továrna na výrobu hnojiv. Na přelomu 19. a 20. století se začalo s budováním chemických závodů.

Ve 20. století se město stalo jedním z center chemického průmyslu v českých zemích. Na začátku 40. let byla vybudována tepelná elektrárna s tehdy nejvyšším komínem v Čechách. Elektrárna byla navržena architektem Jaroslavem Fragnerem, který navrhl radu dalších objektů ve městě.



1640



1875-1952





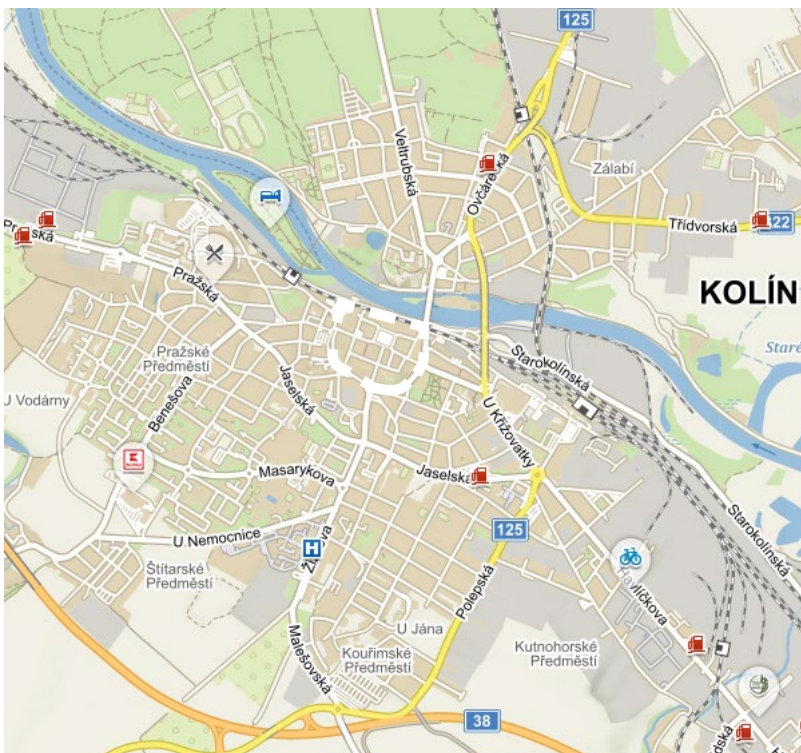
1720



1837-1844



1959



2021

02

VSTUPNÍ
INFORMACE
A PODKLADY



Pražské
nábřeží







LEGENDA

- řešené území
- uliční cesty
- zastavěné území
- zastavěná plocha
- zeleň
- řeka Labe
- veřejná správa
- školská zařízení
- kultura a volný čas
- církevní stavby
- živý parter





LEGENDA

- řešené území
- uliční cesty
- zastavěné území
- zastavěná plocha
- zeleň
- řeka Labe
- hlavní silniční tahy
- železnice
- cyklistická trasa
- zastávka MHD
- parkoviště



zámecká brána

Kolínský zámek

památník osvobození

zbytky vnějších
hradeb s baštou

synagoga

Vínograd Souznění

regionální muzeum
Veigertovský dům

Husův dům

evangelický kostel

pomník obětem 1. s.v.

skulptura Váhy spravedlnosti

kostel sv. Ba



Zálabská bašta (Práchovna)

skalní věž Zub

skalní věž Strážce

vyhlídkové místo

budova radnice

kašna Karlovo náměstí

Mariánský sloup

regionální muzeum
Červinkovský dům

zvonice

artoloměje


kostnice

budova arciděkanství

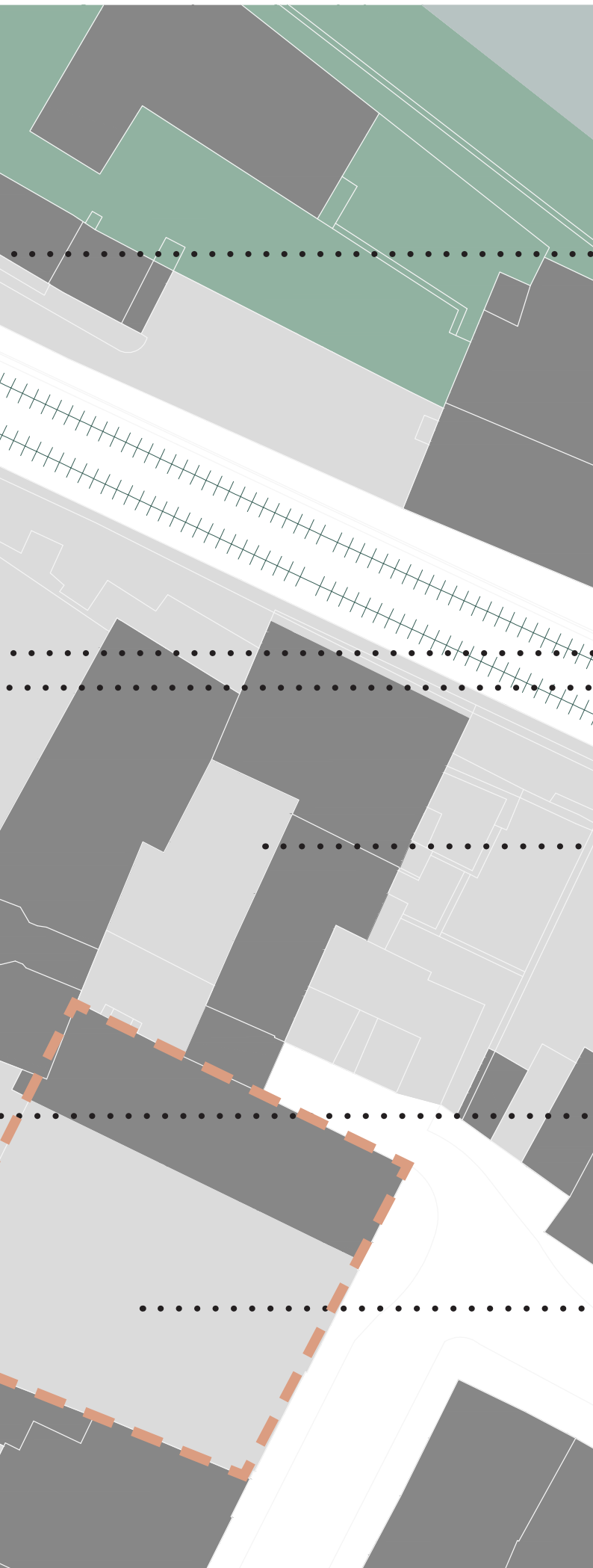
regionální muzeum

kostel Nejsvětější trojice
a klášter kapucínů

LEGENDA

-  řešené území
-  uliční cesty
-  zastavěné území
-  zastavěná plocha
-  zeleň
-  řeka Labe
-  turistické trasy
-  body zájmu
-  turistické atrakce





• • • bývalý Zámecký pivovar

Dnes již nefunkční pivovar má za sebou první fázi opravy sladovny a varny, kdy byly opraveny severní fasády nad železniční tratí. V současnosti ve sladovně kolínského pivovaru probíhá výroba sladu. Architekt Vladimír Pýcha také předložil studii na využití pivovaru jako Městské knihovny a Městského informačního centra, tento návrh byl schválen radou města v roce 2008.

• • • Západní brána

• • • velké nádvoří

Záměrem města je do budoucna ze stávající plochy pro parkování vybudovat kvalitní veřejný prostor.

• • • zámek Kolín

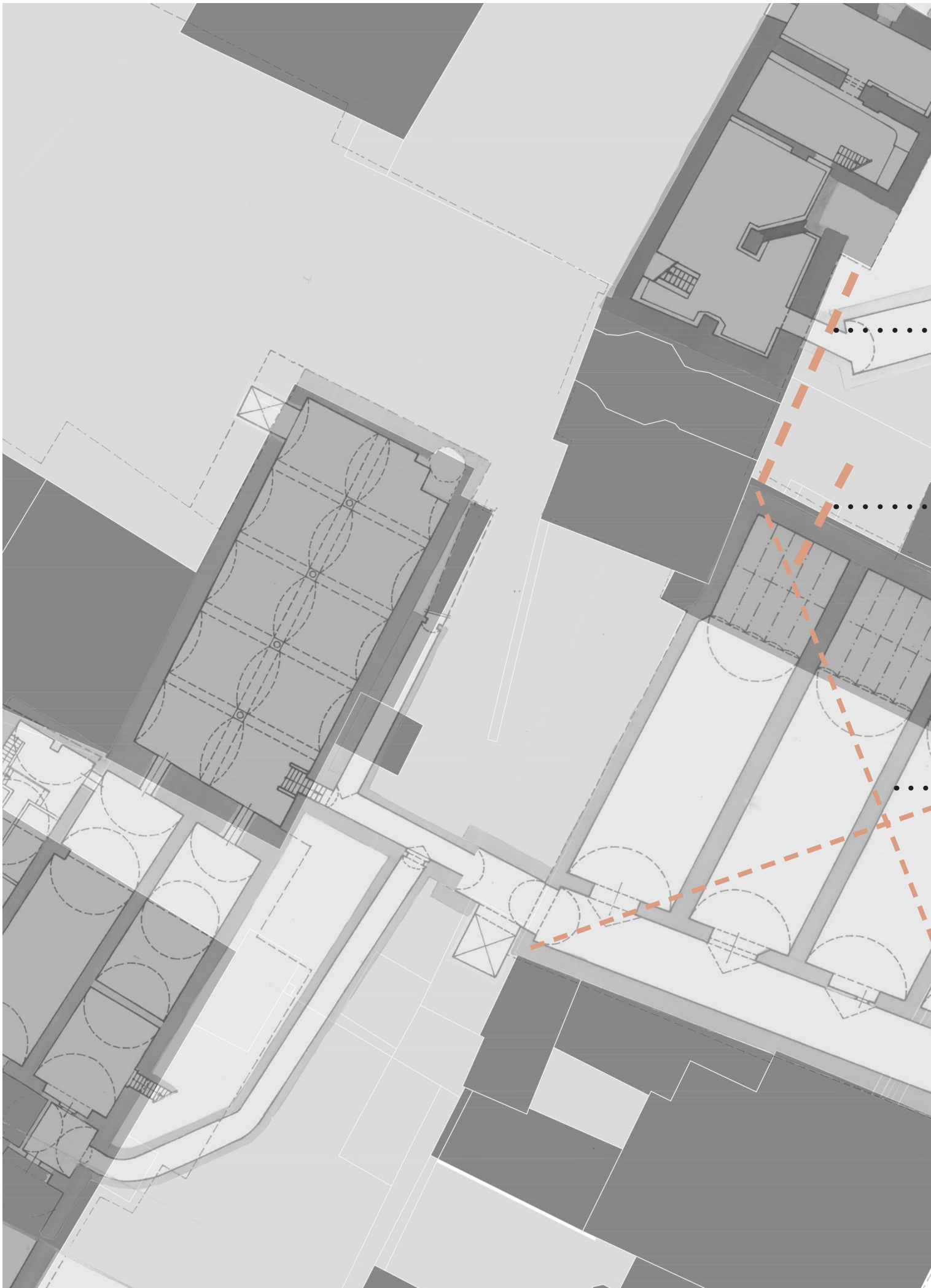
Areál zámku se skládá z paláce a předzámčí, obklopujících malé a velké nádvoří. Z mohutného zámeckého paláce se v úplném stavu zachovalo pouze západní křídlo. V současnosti město Kolín připravuje projekt na rekonstrukci areálu.

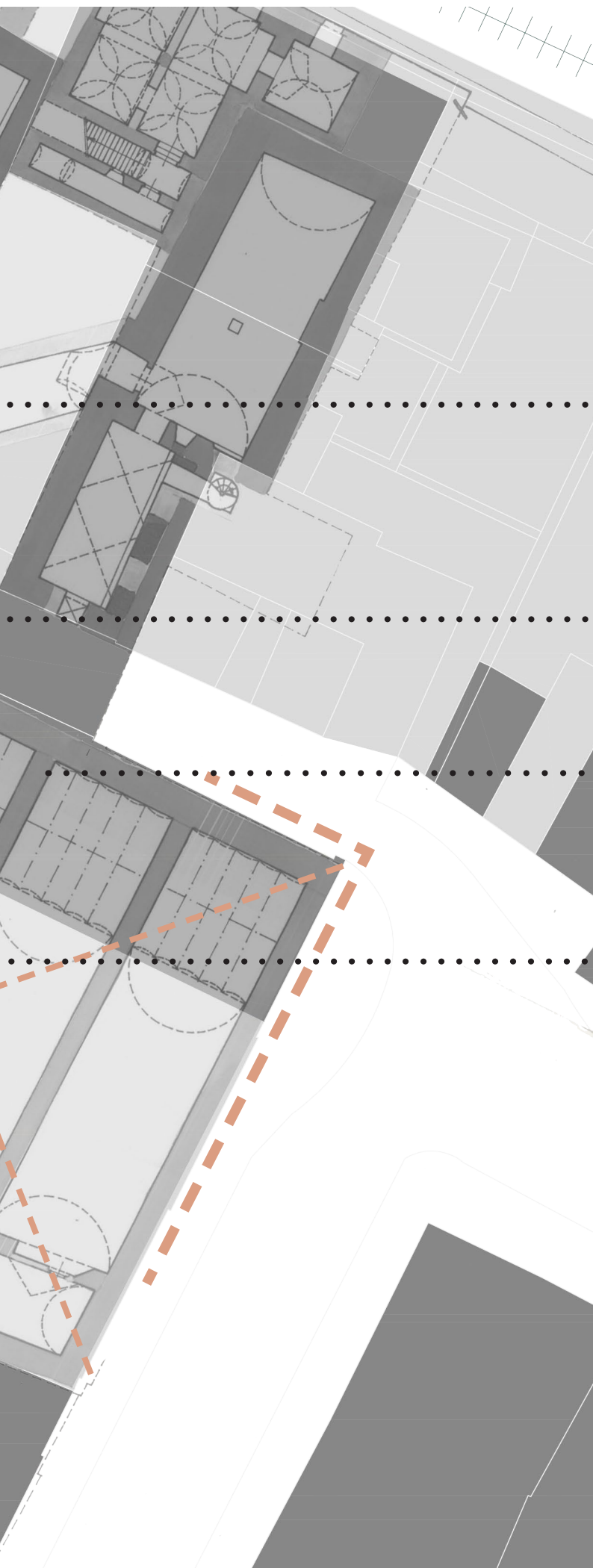
• • • CEROP Kolín

Nově postavená budova v areálu kolínského zámku poskytuje vybavené kanceláře či konferenční prostory. Z budovy je skrze chodbu přístup do Ječných púd.

• • • PARCELA URČENÁ K ZÁSTAVBĚ

Výměra pozemku činí 1 055 m². Aktuálně se na pozemku nachází sklepení - Ječné pudy, které se nachází 4 metry pod úroveň terénu přilehlé ulice. Sklepy pochází z období od poloviny 19. století.





••••• **návaznost na zámek**

Fasáda zámku odkazuje na dřívější architektonické řešení v podobě pavlače. Stavba knihovny by mohla toho spojení obnovit a vyřešit tak propojení obou objektů.

••••• **vchod z malého nádvoří**

Hlavní vstup knihovny z malého nádvoří by prostoru vdechnul život, jelikož by museli návštěvníci procházet skrze zámeckou bránu dovnitř areálu.

••••• **částečné zrušení sklepení**

Zrušení krajního traktu sklepení otevírá možnost otevřít fasádu 1. NP směrem do ulice Kovářská. Úskalí tohoto řešení se nachází ve výškovém rozdílu podlah 4 metry.

••••• **úplné zrušení sklepení**

Úplné zrušení sklepení zjednodušuje celkové řešení knihovny, vytvořil by se prostor pro podzemní parkování a srovnala by se úroveň 1. NP s úrovní ulice.

ZRUŠIT x NEZRUŠIT SKLEPY ?

PRO

- zachování historických kleneb / autentičnost nového prostoru

PROTI

- složitá návaznost na stávající terén
- složitě řešení podzemního parkingu
- najít vhodnou náplň pro zachované sklepní prostory / aby nevznikly prostory s podřadnou fčí a nestal se ze zachovaných kleneb spíše problém než výhoda
- dle SHP z roku 2004 jsou prostory ve velmi špatném technickém stavu



3. NP



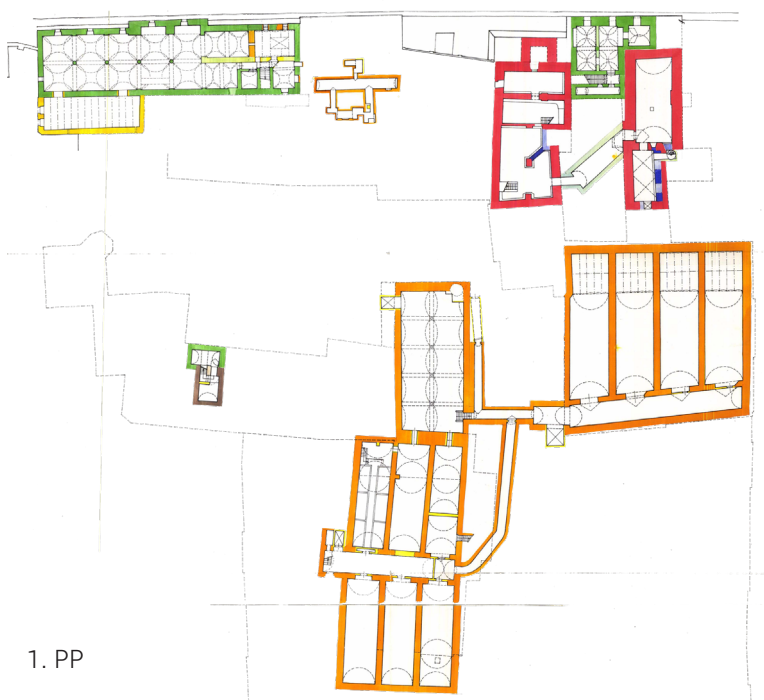
2. NP

LEGENDA

- románské
- gotické
- renesanční
- barokní
- klasicistní
- novodobé od r. 1850
- novodobé od r. 1900



1. NP



1. PP

„Objektu ječných púd se žádné úpravy, prováděné v areálu po roce 1990 nedotkly – zároveň však nebyly prováděny ani základní udržovací a zabezpečovací práce, v následku čehož se po léta opuštěný a zdevastovaný objekt nachází nyní v takovém stavu, že je ohrožena sama jeho fyzická existence. Horizontální dřevěné konstrukce jsou z velké části shnilé, střechou, pokrytou pouze dehtovanou lepenkou na mnoha místech zatéká, koruny cihelného zdiva jsou na několika místech vážně porušeny. Zdivo celého objektu je značně poškozeno vzlínáním vlhkosti. Omítky, zejména na západním a severním průčelí částečně opadané. Interiéry vážně poškozené vlhkostí a náletovou zelení, rozsáhlé sklepní prostory, naplněné troskami původního zařízení pivovaru, jsou místy životu nebezpečné. V této situaci velmi naléhavě vyvstává otázka budoucnosti této stavby, jejíž řešení již není možné dlouhodobě odkládat. Naléhavě nutné je alespoň stavbu dostatečně zajistit proti volnému vstupu, hrozí zde vážné nebezpečí úrazu.“

Stavební záměr města

Město Kolín momentálně řeší neutěšenou situaci ohledně nedostatečné kapacity městských knihoven v ulicích Husova a Benešova. Jelikož v areálu Kolínského zámku probíhá postupná revitalizace, nabízí se možnost na volné proluce v areálu vybudovat městskou knihovnu, která by pokryla potřebné kapacity. Jelikož město postrádá i výstavní prostory, nemělo by se jednat pouze o knihovnu, ale o polyfunkční prostor, který bude sloužit celému městu a oživí areál zámku, pro který se aktuálně nemůže najít využití a chátrá.

Stavební program

- knihovna
- knihkupectví
- kavárna
- čítárna
- přednáškový sál
- studovna
- prostor pro učebnu
- komunitní klub
- pronajímatelné prostory
- parking
- zázemí knihovny
- výstavní prostory

Návaznost na zámek

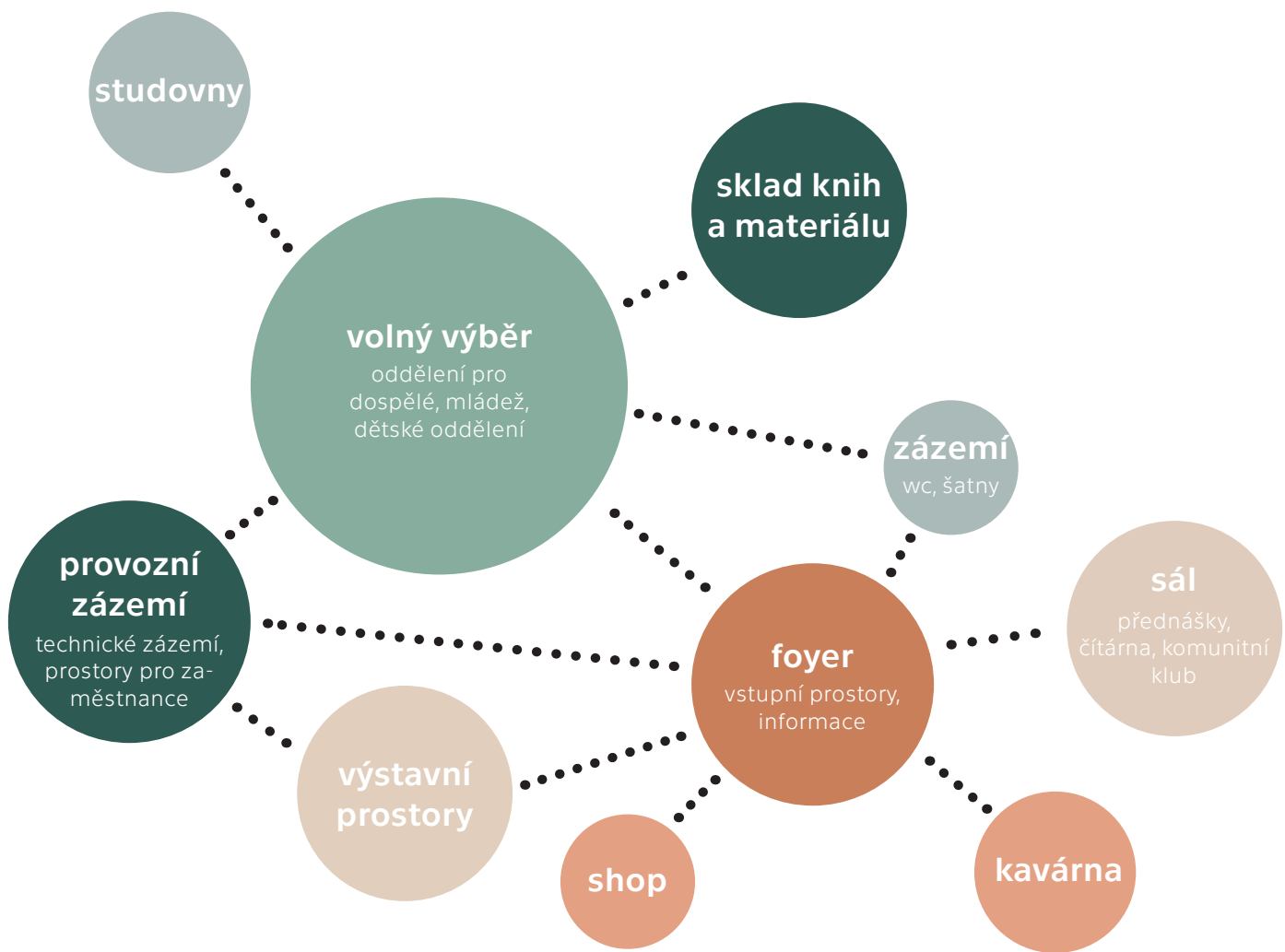
Fasáda zámku poukazuje na pozůstatky pavlače, která byla orientována směrem ke vstupní bráně. Nabízí se možnost obnovení tohoto architektonického řešení, které by mohlo propojit knihovnu a zámek.

Urbanistické osy

Karlovo náměstí - ulice Zámecká - vstupní brána zámku

Program městské knihovny centrální

Okruh přímé působnosti knihovny	10 500 obyvatel
Okruh přímých poboček	2 500 obyvatel
Okruh přidružených obecných knihoven	5 000 obyvatel
Počet svazků trvale uložených v knihovně	57 000
Vstupní prostory	90 m ²
Oddělení dospělých	450 m ²
volně přístupné fondy	36 000 svazků
časopisy	5 regálů
čtenářská místa	36 míst
Oddělení dětí a mládeže	200 m ²
volně přístupné fondy	11 000 svazků
čtenářská místa	11 míst
místo pro práci s dětmi	40 m ²
Audiovizuální úsek	
studovna	60 m ²
přednášková síň	60 m ²
Sklady knih a materiálu	60 m ²
skladované fondy	10 000 svazků
Prostory pro zaměstnance včetně hygienického vybavení a úklidu	210 m ²
Celkem plocha komunikací a technického vybavení	1 140 m ² tj. cca 50 svazků/m ²





Univerzitní knihovna a Multifunkční centrum UJEP

MÍSTO
AUTOR

Pasteurova 5, Ústí nad Labem, Česká republika
SIAL architekti a inženýři spol. s r.o. | Jiří Buček,
Jiří Chmelík, Jan Kadlas, Pavel Šťastný

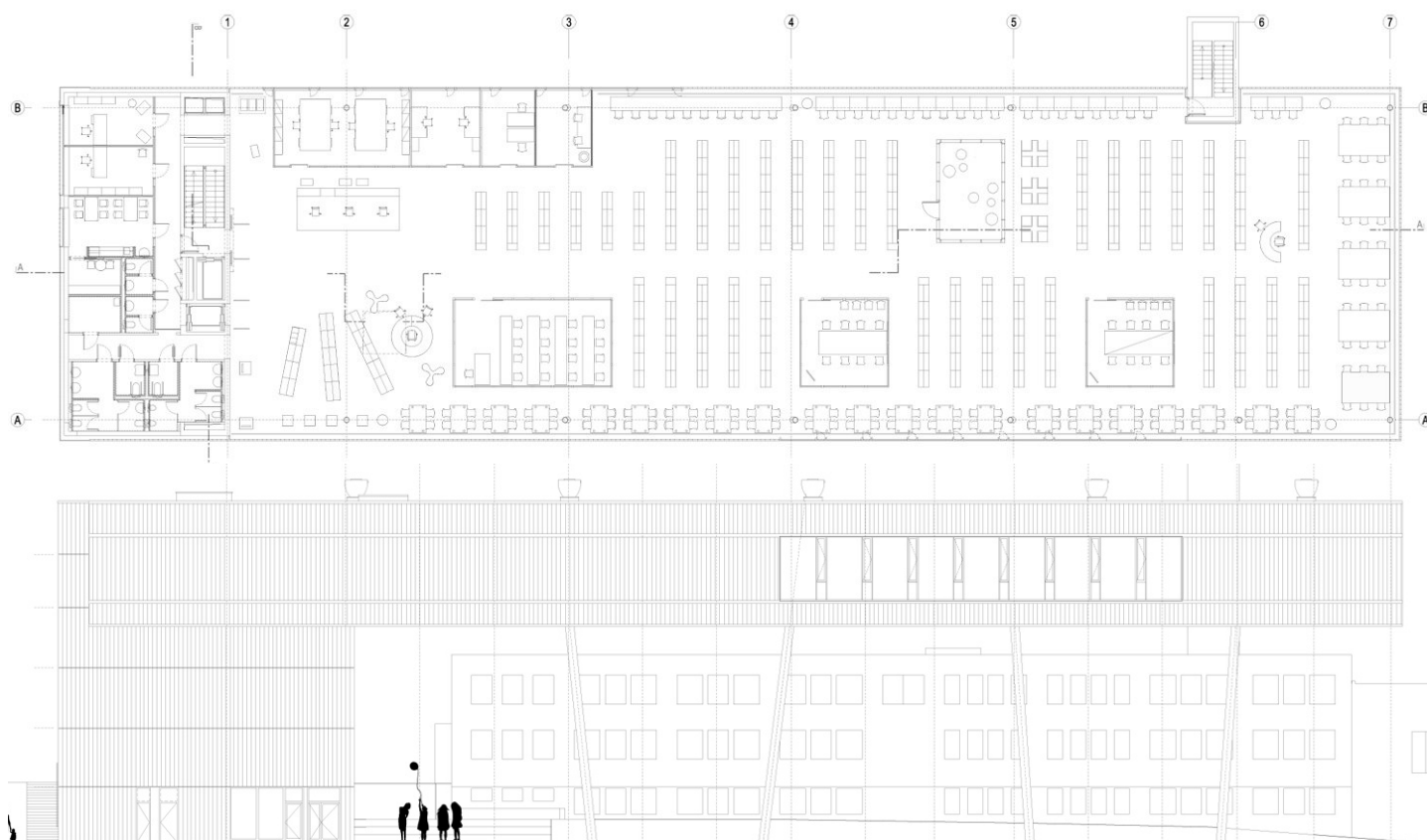
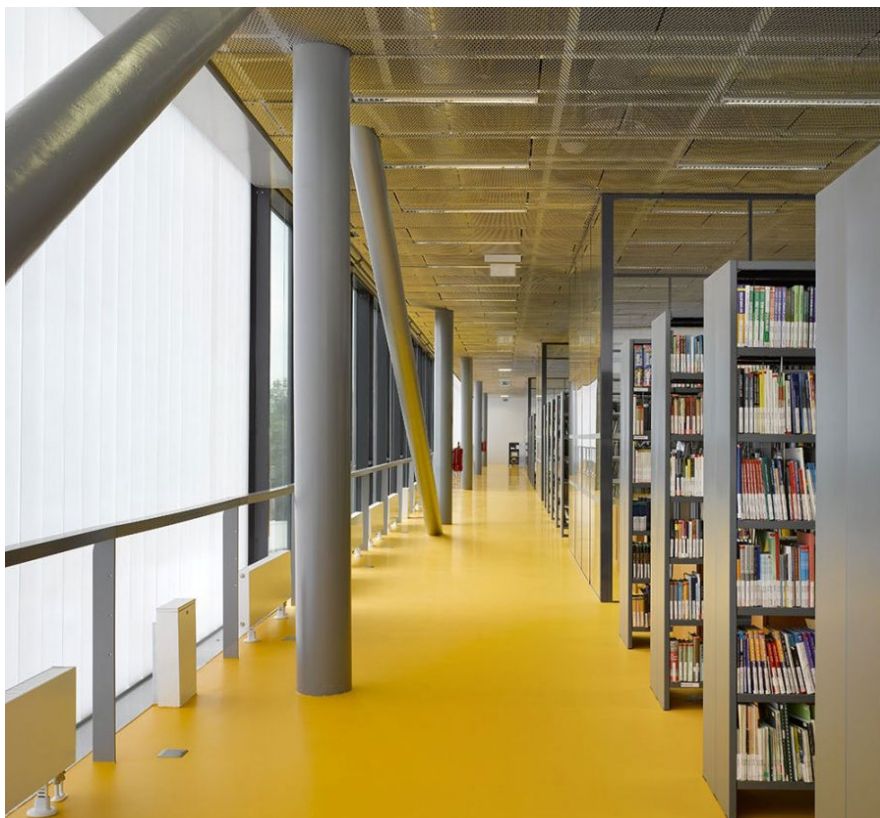
REALIZACE

2012

UŽITNÁ PLOCHA

9760 m²

Urbanistický koncept kampusu vychází ze základní geometrie Masarykovy nemocnice ze 30. let 20. století. Hmota domu obtéká kompaktní blok administrativy. Denní světlo prostupuje do prostoru volných výběrů průsvitnou copilitovou fasádou doplněnou okny. Systém je doplněn střešními světlíky nad studijními boxy. Minimalistický exteriérový vzhled copilitové průsvitné fasády s průhlednými okny je doplněn pouze prvkem přiznaného únikového schodiště v tubusu z pohledového betonu. Interiéry servisní a administrativní části jsou téměř bez podhledů, pohledový beton v bezprašné úpravě doplněn barevnými akcenty – podlahové stěrky, interiér schodiště. Prostor volného výběru s prosklenými studijními boxy má metalický síťový podhled s lineárními svítidly.

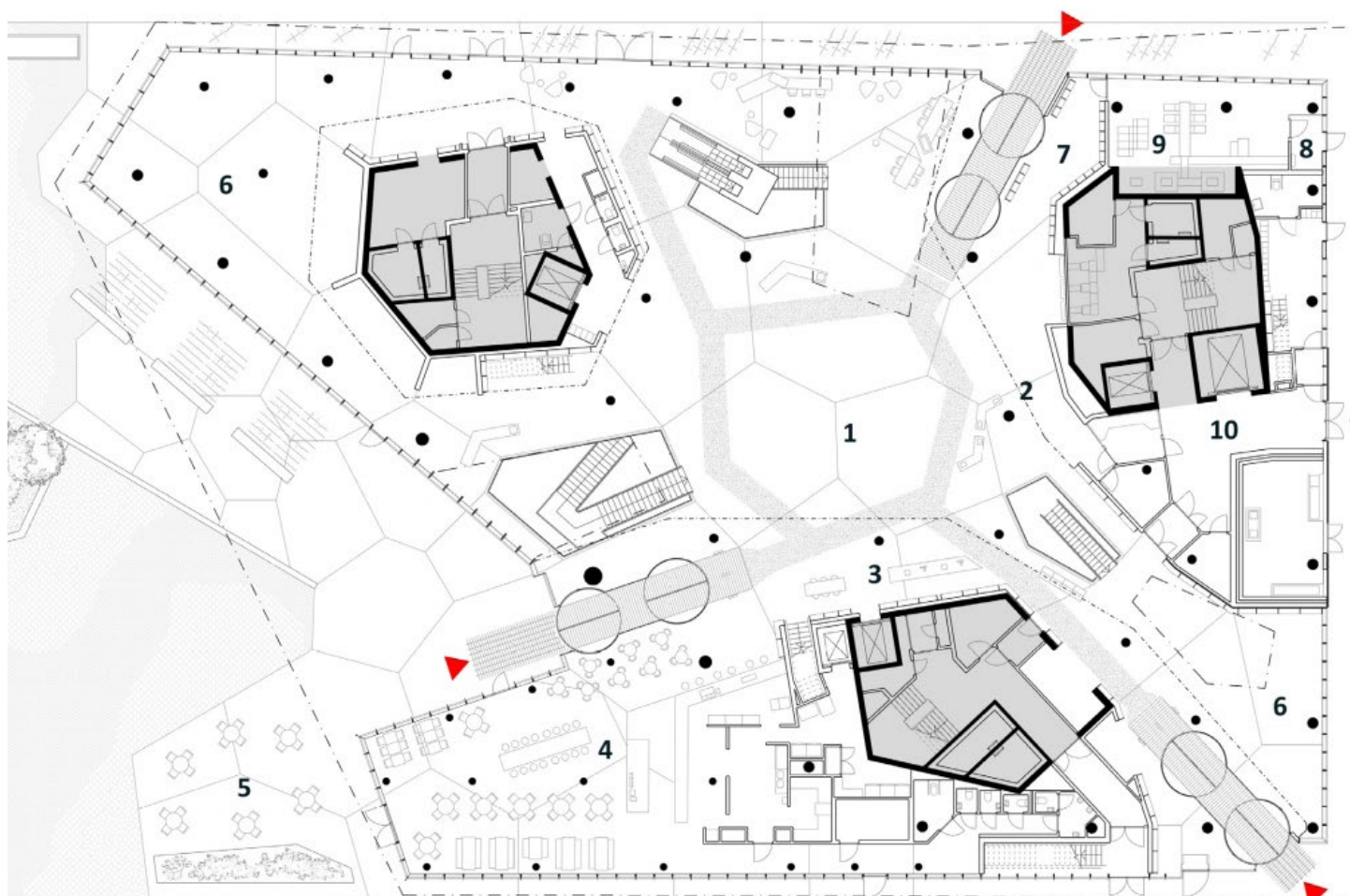
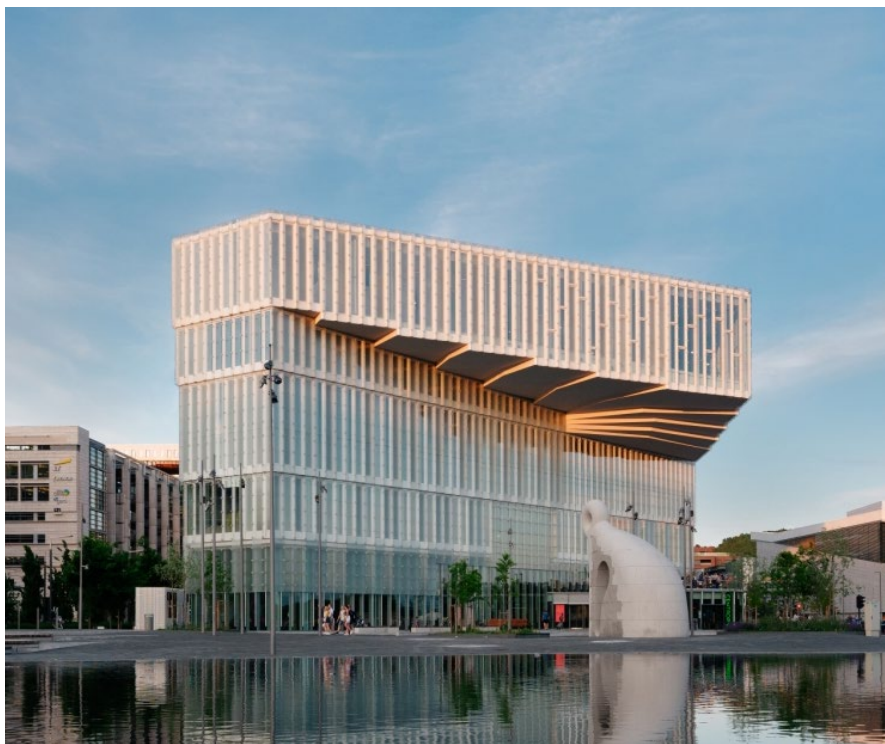




Deichmannova knihovna

MÍSTO	Oslo, Norsko
AUTOR	Atelier Oslo , Lund Hagem Arkitekter
REALIZACE	2020
UŽITNÁ PLOCHA	18 000 m ²

Ateliéry Lund Hagem Arkitekter a Atelier Oslo navrhli pro město Oslo novou moderní knihovnu nacházející se na nábřeží na poměrně malém pozemku. Aby se zabránilo výstavbě příliš mnoha pater, vyčnívá budova nad její půdorys. Architekti navrhli otevřenou a zajímavou dispozici, ve kterých jste neustále lákáni za další roh. V interiéru dominuje otevřený veřejný prostor s dostatkem mobiliáře a nabízených aktivit. Dům je prosvětlen nejen přes fasádu, ale i skrze atria. Fasáda rovnoměrně propouští denní světlo do interiéru. Úzké izolované panely se střídají s úzkými skleněnými panely. Difúzní sklo vyvolává dojem uzavřených panelů a vytváří měkké a rovnoměrné vnitřní světlo ideální pro čtení.

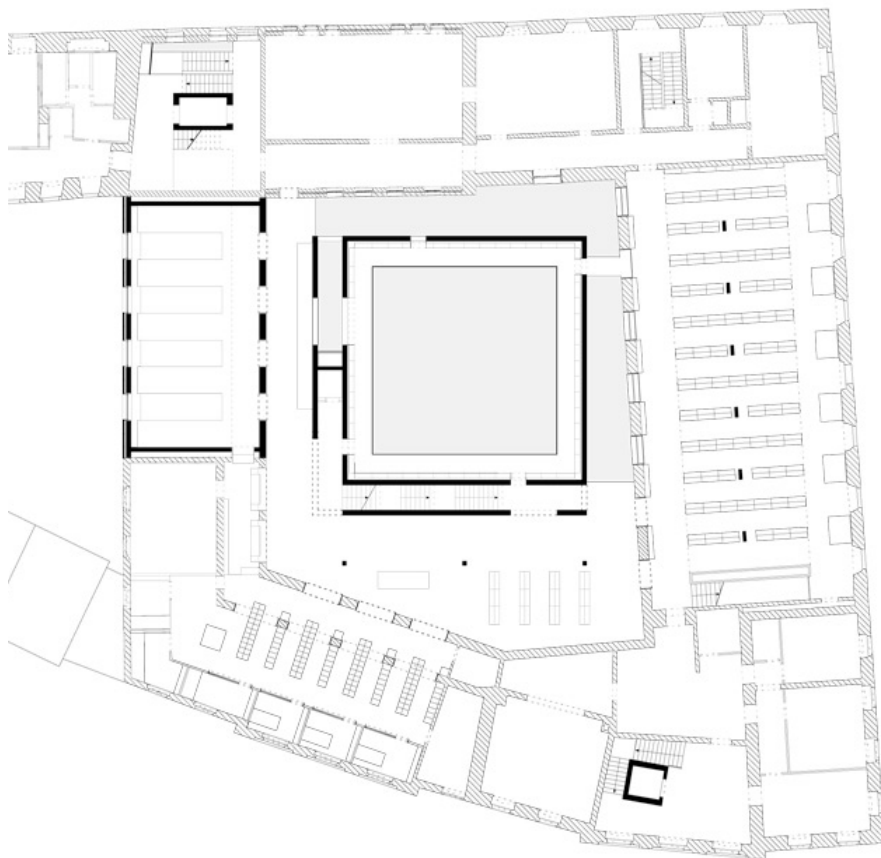




Knihovna vévodkyně Anny Amalie

MÍSTO Platz der Demokratie 4, Výmar, Německo
AUTOR Hilde Barz-Malfatti, Karl-Heinz Schmitz
REALIZACE 2005
UŽITNÁ PLOCHA 14 200 m²

Zásadní výzvou pro návrh bylo zasadit rozšíření knihovny do stávající zástavby města ohleduplně. Knihovna se totiž nachází uprostřed oblasti výmarského zámku, který je součástí seznamu kulturního dědictví. Historická část byla doplněna architekturou z naší doby, která knihovně dodává její specifický ráz a podtrhává její přítomnost v centru města Výmaru. Čítárna se šestnácti světílký byla vsazena do starého nádvoří a působí jako klidné jádro této heterogenní struktury. Hrubý zevnějšek budovy z pohledového betonu a jemná vnitřní dřevěná skořápka čítárny s knižními galeriemi po celém obvodu stojí v silném kontrastu. I přes jistou uzavřenost knihovny je z převážné části prostorů možný výhled ven. Aby místnosti veřejné části působily jako jeden celek, bylo použito jen několik málo materiálů a barev.





Knihovna v Birminghamu

MÍSTO

Centenary Square, Birmingham, Velká Británie

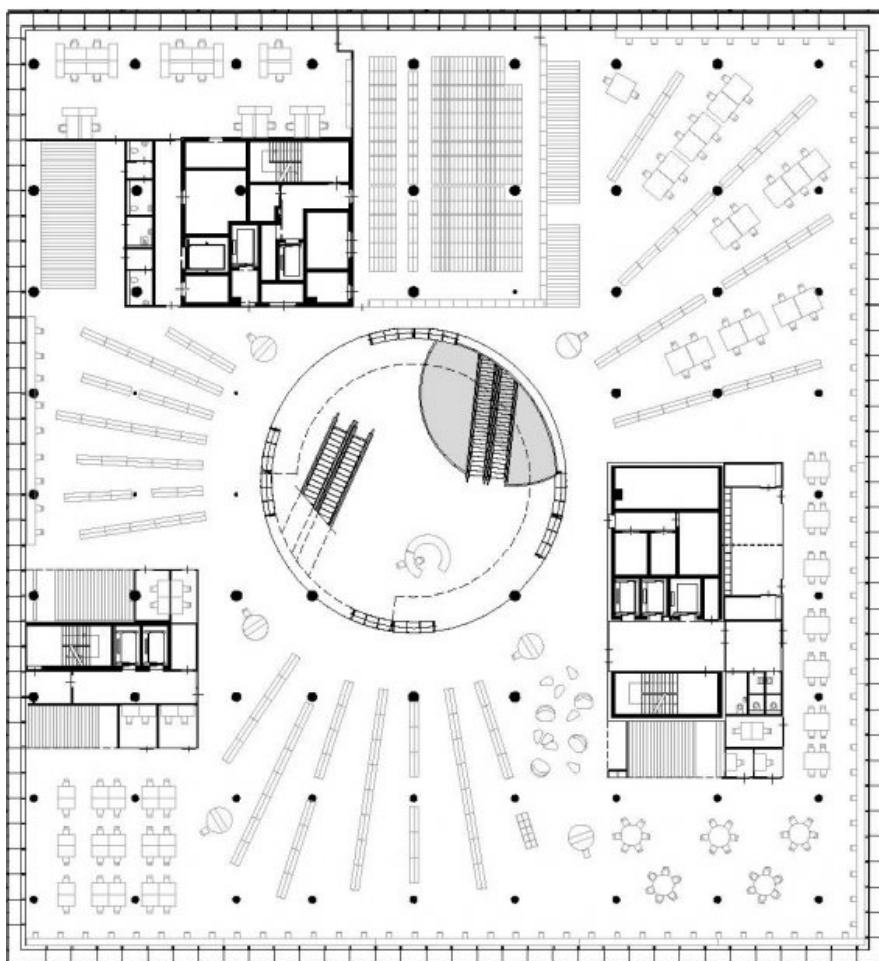
AUTOR

Mecanoo

REALIZACE

2013

Cílem návrhu bylo vytvořit lidový palác: příjemný, přívětivý, inspirační pro všechny věkové kategorie. Součástí zadání bylo integrovat ke knihovně přilehlé divadlo REP. Výsledkem hmotového řešení je figura se třemi na sobě položenými objemy, z nichž každý je spojen s městem v jiném měřítku – spodní hmota a její terasa souvisejí s Centenary Square, střední s městskou čtvrtí a horní hmota s měřítkem celého města. Uspořádání knihovny je navrženo pro maximální přístup veřejnosti. Navzdory mnoha různým funkcím je knihovna zabalena do jednotného filigránského vzoru kovových kruhů, které odkazují na průmyslové dědictví. Ve skutečnosti je fasáda budovy navržena primárně zevnitř. Kruhy vstupují díky světlu do interiéru knihovny a vytvářejí svými stíny uvnitř nezapomenutelný svět. Díky rotundám a fasádě je budova ódou na kruh: archetypální forma, která ztělesňuje univerzálnost, jednotu a nadčasovost.

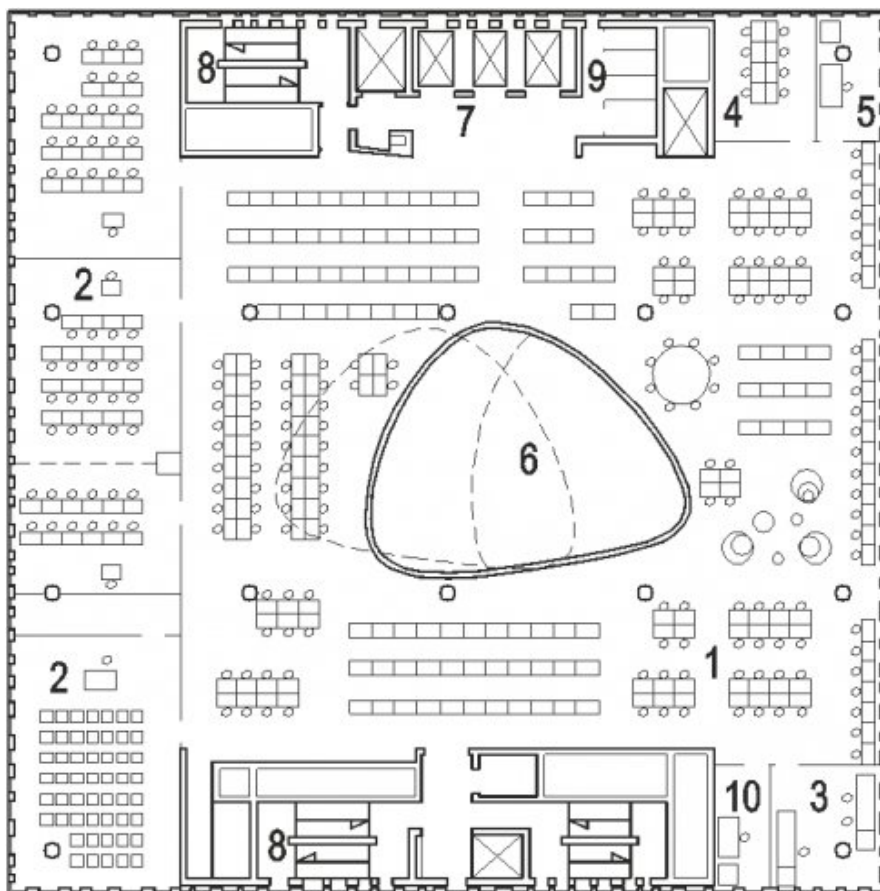




Univerzitní knihovna Sira Duncana Rice

MÍSTO Aberdeen, Velká Británie
AUTOR schmidt hammer lassen architects
REALIZACE 2011
UŽITNÁ PLOCHA 15 500 m²

Budova knihovny vzešla z architektonické soutěže z roku 2005 a nahrazuje dosavadní knihovnu z roku 1965 - Knihovnu královny matky. Požadavky v zadání soutěže byly vytvoření velkolepé univerzitní knihovny, která se stane kulturním centrem nejen pro studenty, ale i městskou komunitu. Fasáda se během dne třpytí a v noci jemně září. Vytváří světelný orientační bod - maják - pro město Aberdeen. Architektonickým srdcem knihovny je spirálovité atrium spojující osm podlaží. Svou dynamikou kontrastuje s exaktním vnějškem budovy. Fasáda sestává z nepravidelného vzoru panelů a kvalitního zasklení. Zajišťuje tak dostatek denního světla, ale i výhled na Aberdeen. Architektura stavby vytváří moderní výukové prostředí, v kterém nejnovější technologie podtrhují velkolepost knihovního fondu. Ten čítá přes milion svazků.





pohled na ulici Zámecká z Karlova náměstí



pohled na zámek



ulice Kovářská



bývalý pivovar



Čerop a zámek



budova Cerop



zámecká brána



malé nádvoří



malé nádvoří



střecha ječných půd



zámek



ječné pudy interier

TIŠTĚNÉ ZDROJE A PUBLIKACE

str. 39 PATRNÝ, M.; VESELÝ, Jan. Aktualizace, doplnění a rozšíření SHP Zámku v Kolíně z roku 1990. V Praze. 2004. str. 5

str. 41 STÝBLO, Zbyšek. Knihovny v době nových médií. V Praze: České vysoké učení technické, 2018. ISBN 978-80-01-06335-4., str. 191

ELEKTRONICKÉ ZDROJE A WEBY

str. 19 Kolín. [online]. [cit. 2022-05-19]. Dostupné z: <https://cs.wikipedia.org/wiki/>

str. 19 Základní informace. [online]. [cit. 2022-05-19]. Kolín: Město Kolín, 2011. Dostupné z: <https://www.mukolin.cz/cz/o-meste/zakladni-informace/>

str. 18-19 Mapa převzata z: <https://services.cuzk.cz/dxf/ku/>

str. 20 Fotografie převzaty z: <http://www.fotohistorie.cz/Stredocesky/Kolin/Kolin/Default.aspx>

str. 21 Historie. [online]. [cit. 2022-05-19]. Dostupné z: <http://www.mukolin.cz/cz/o-meste/zakladni-informace/historie/>

str. 21 Divnopis: Kolín. [online]. [cit. 2022-05-19]. Praha: Česká televize, 2008. Dostupné z: <https://www.ceskatelevize.cz/porady/10168943030-divnopis/408235100281032/>

str. 22-23 Historické mapy převzaty z: <https://ags.cuzk.cz/archiv/>

str. 22 Mapa Kolína z roku 1640 převzata z: <http://www.fotohistorie.cz/Full-Foto.aspx?photoID=4878>
www.mapy.cz

str. 44-45 Univerzitní knihovna a Multifunkční centrum UJEP. [online]. [cit. 2022-05-19]. Dostupné z: <https://www.archiweb.cz/b/univerzitni-knihovna-a-multifunkcni-centrum-ujep>

str. 46-47 Deichmannova knihovna. [online]. [cit. 2022-05-19]. Dostupné z: <https://www.archiweb.cz/b/deichman-bjorvikarie/>

str. 48-49 Knihovna vévodkyně Anny Amalie. [online]. [cit. 2022-05-19]. Dostupné z: <https://www.archiweb.cz/b/knihovna-vevodkyne-anny-amalie-herzogin-anna-amalia-bibliothek>
Fotografie převzaty z: <https://www.klassik-stiftung.de/herzogin-anna-amalia-bibliothek/besuch/studienzentrum/>

str. 50-51 Knihovna v Birminghamu. [online]. [cit. 2022-05-19]. Dostupné z: <https://www.archiweb.cz/b/library-of-birmingham>

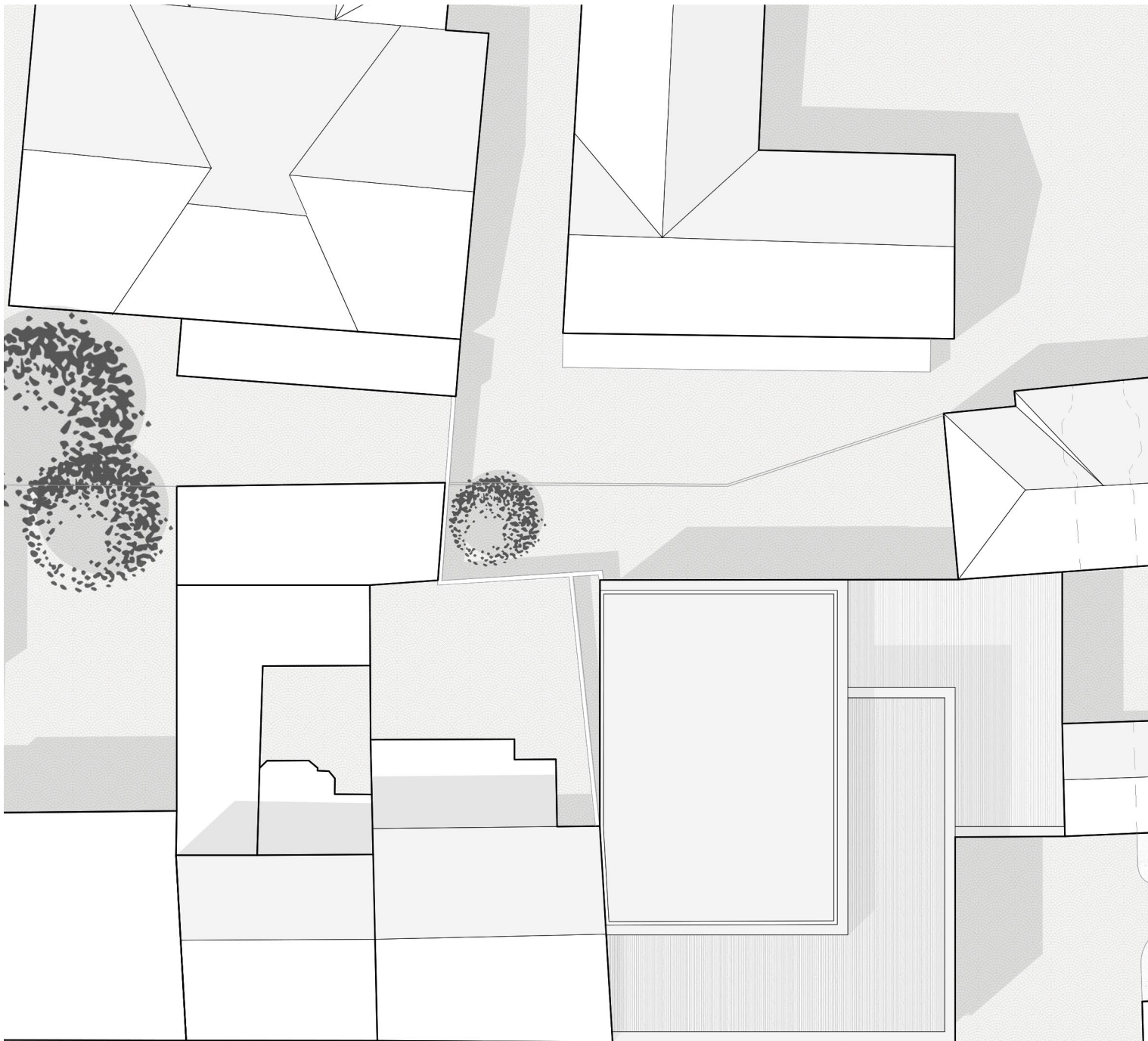
str. 52-53 Univerzitní knihovna Sira Duncana Rice. [online]. [cit. 2022-05-19]. Dostupné z: <https://www.archiweb.cz/b/univerzitni-knihovna-sira-duncana-rice-univerzita-v-aberdeenu>

FOTODOKUMENTACE

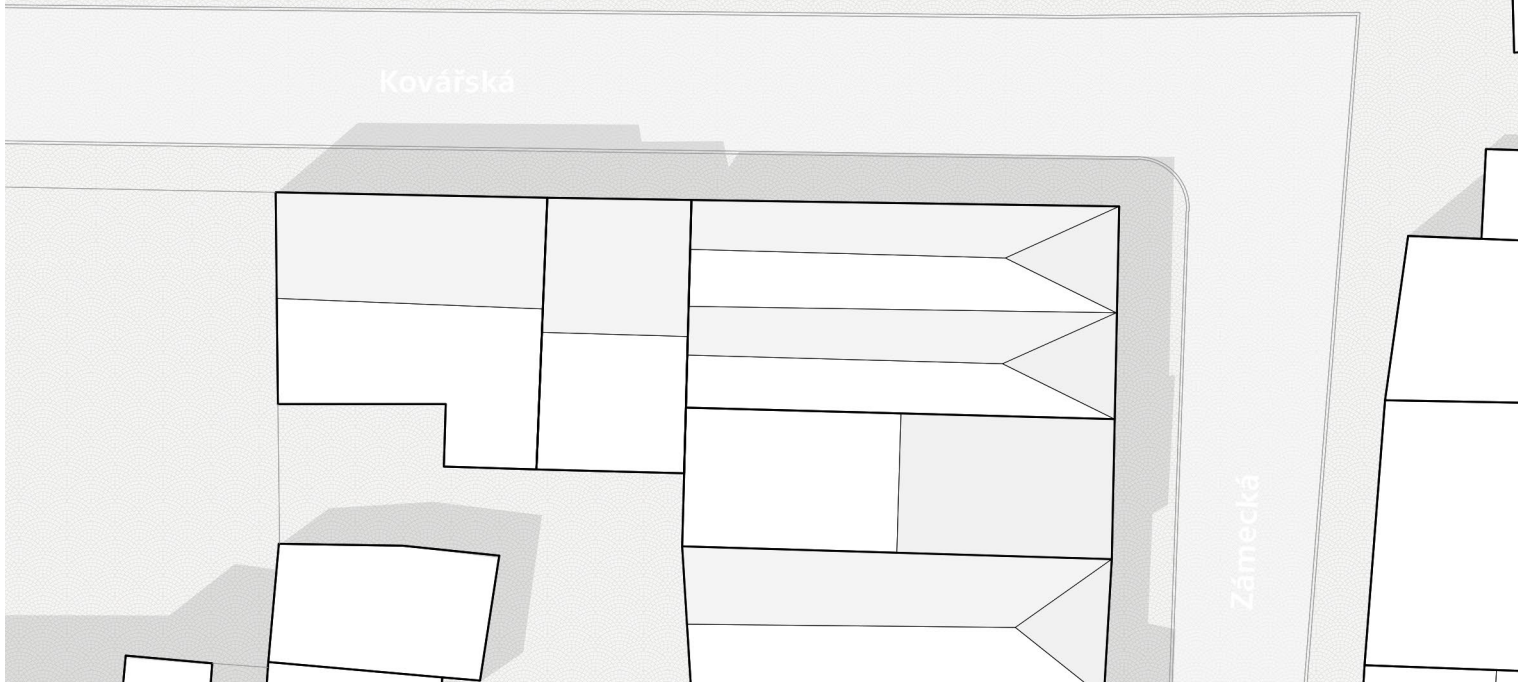
Bc. Dominika Procházková
Ing. arch. Michal Škrna

03

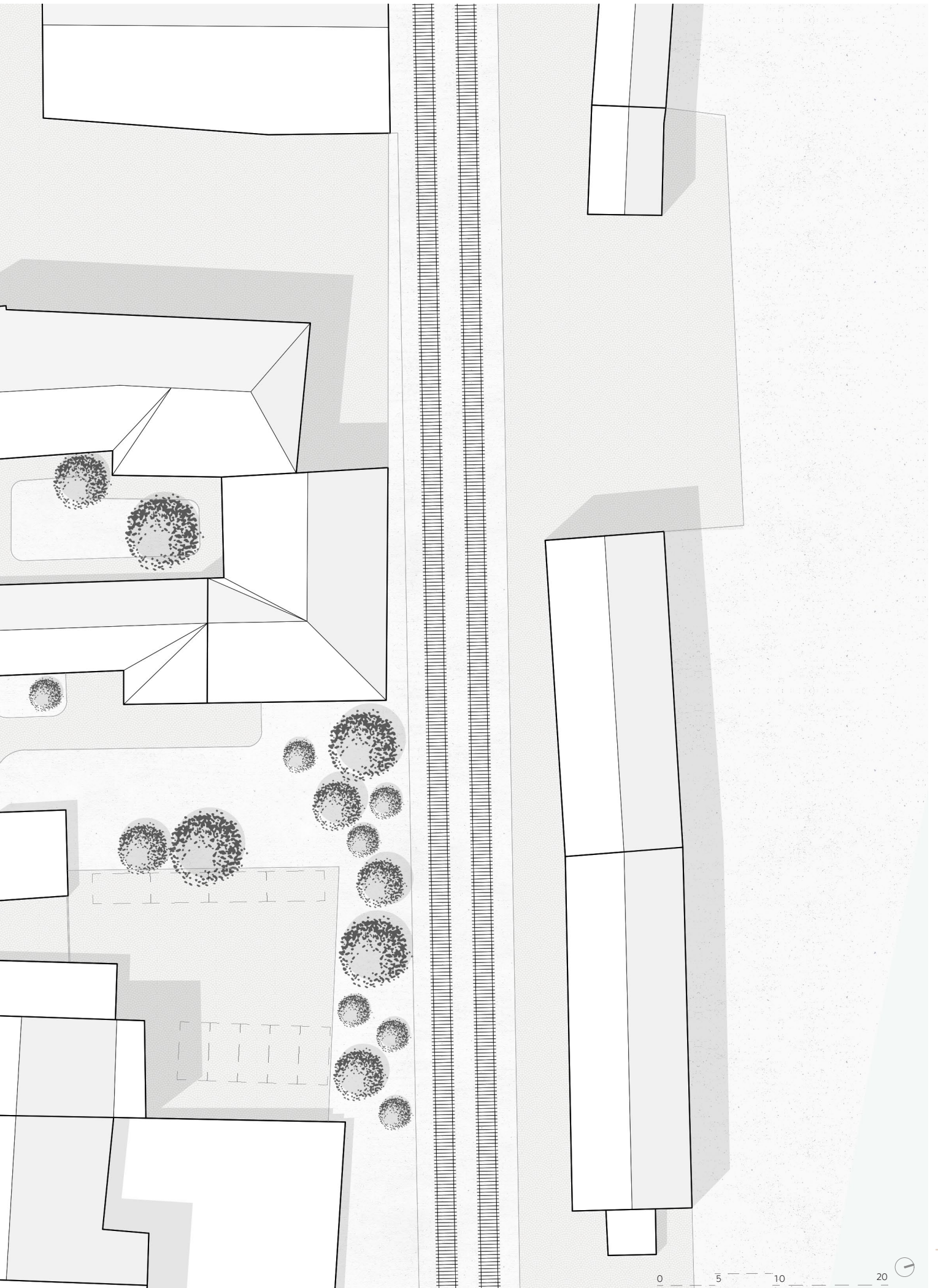
NÁVRH

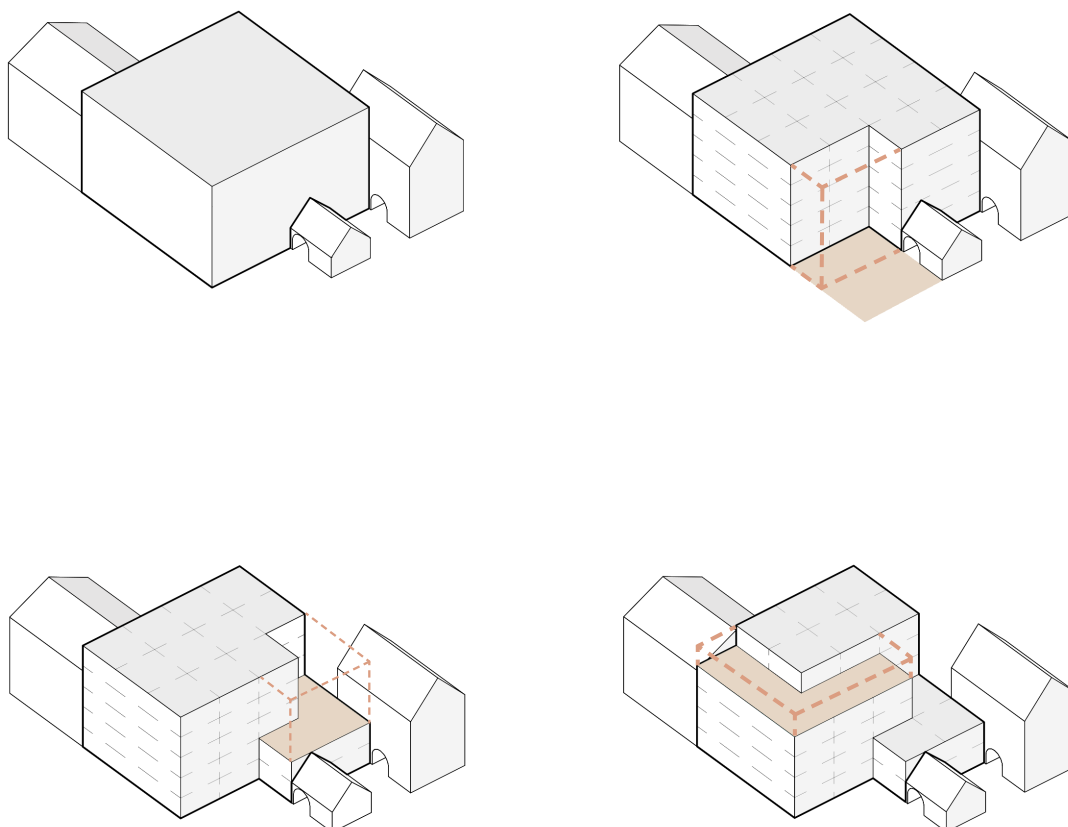


Kovářská



Zámecká

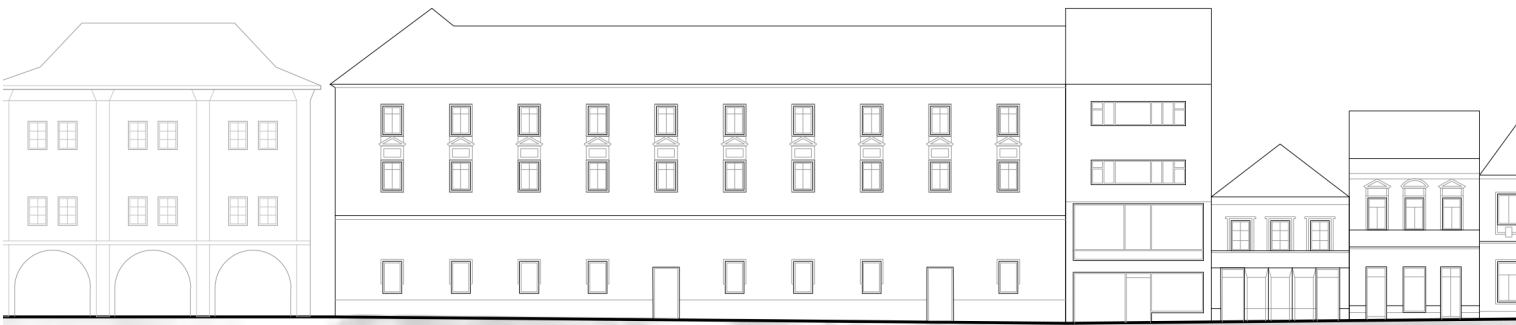




Koncept hmot vychází z urbánní struktury okolí. Knihovna ze tří stran navazuje na stávající zástavbu, která je v různých výškových úrovních. Ze severu se připojuje na jednopodlažní vstupní bránu se sedlovou střechou, z jihu na bytový dům o čtyřech podlažích a ze západu k zámku o třech podlažích. Knihovna je pohledově rozdělena do tří do sebe se prolínajících hmot. Z ulice Kovářská hmota částečně ustupuje, aby lícovala se vstupní bránou, tím vzniká před knihovnou reprezentativní předprostor. Hmota zakrývající průhled na zámek na ose ulice Zámecká dosahuje dvou podlaží, navazuje tedy na původní přístavbu k zámku, ze které dnes zbyly jen pozůstatky.

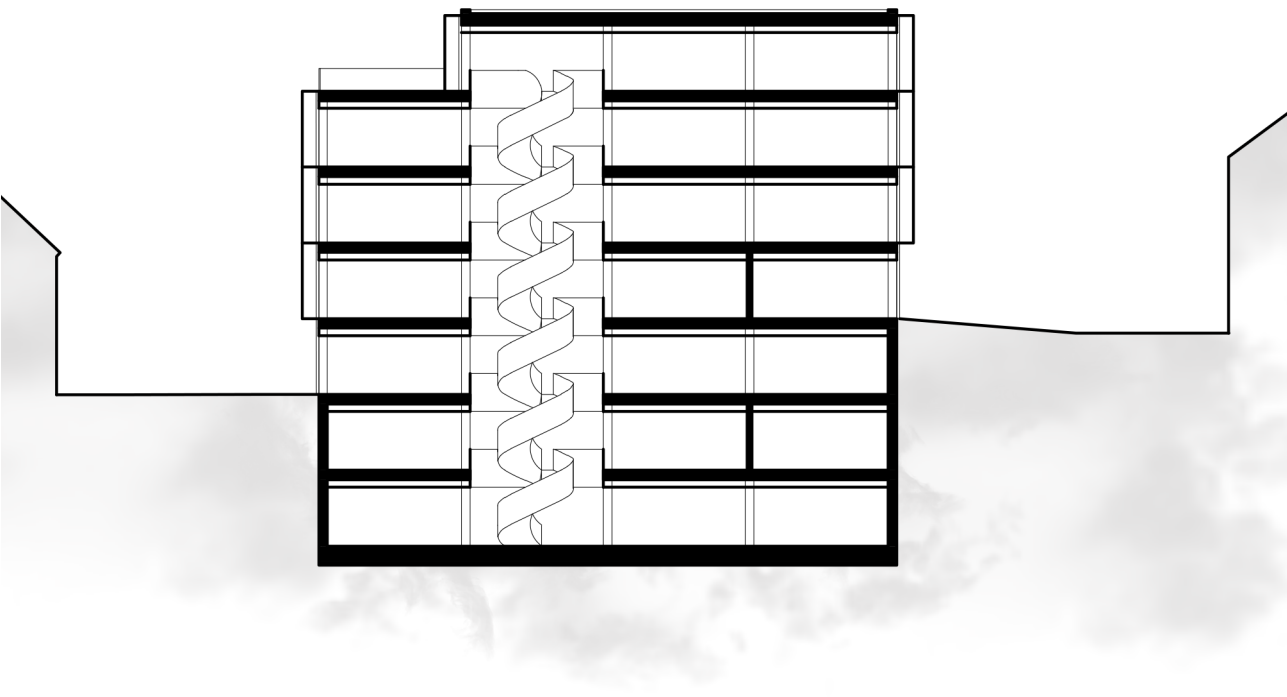
Fasáda domu je řešena jako lehký obvodový plášť se stínícími panely z perforovaného plechu, který do budovy propouští denní světlo, ale zároveň zabraňuje nežádoucím tepelným ziskům v letních dnech.

Z hlediska dispozic se jedná o velmi jednoduchý sedmipodlažní dům. Podél jižní fasády je navrženo obslužné jádro. Výrazným prvkem vyskytujícím se ve všech podlažích je atrium s točitým schodištěm. Ačkoliv se jedná o knihovnu, dům byl navržen jako částečně polyfunkční budova, která nabízí nejen prostory pro volný výběr, ale i místo pro pořádání různých akcí či galerijní prostory pro město Kolín.





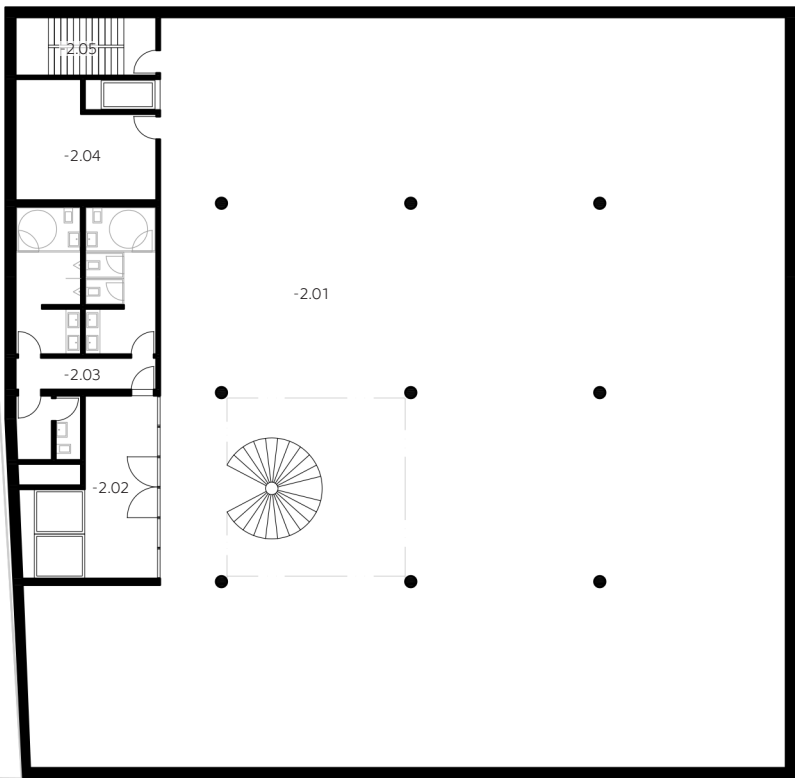






LEGENDA MÍSTNOSTÍ

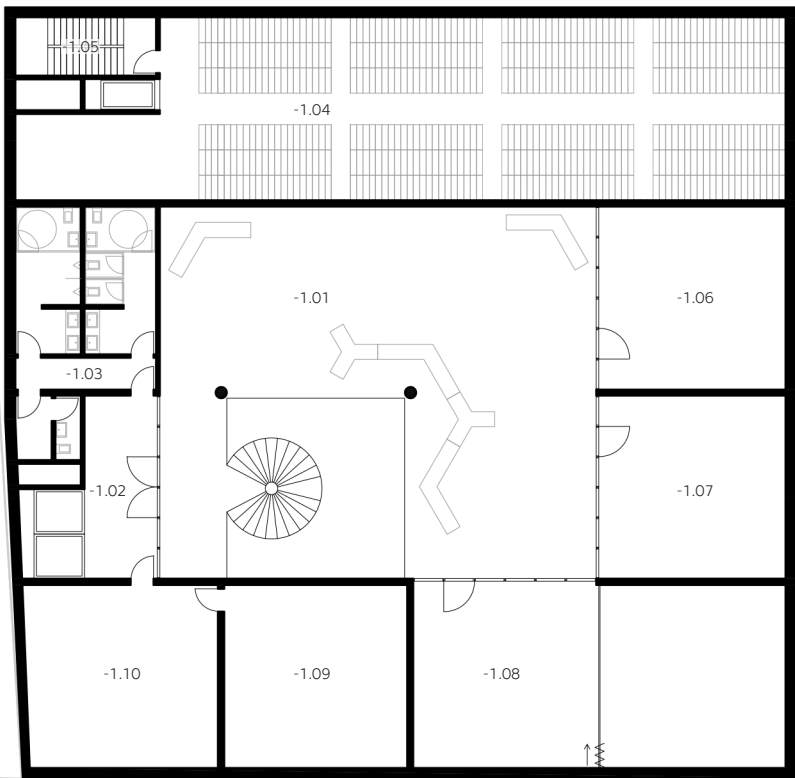
- 2.01 PROSTORY GALERIE
- 2.02 CHÚC S EVAKUAČNÍM VÝTAHEM
- 2.03 HYGIENICKÉ ZÁZEMÍ
- 2.04 ZÁZEMÍ ZAMĚŠTNANCŮ
- 2.05 CHÚC





LEGENDA MÍSTNOSTÍ

- 1.01 FOYER
- 1.02 CHÚC S EVAKUAČNÍM VÝTAHEM
- 1.03 HYGIENICKÉ ZÁZEMÍ
- 1.04 ARCHIVY
- 1.05 CHÚC
- 1.06 UČEBNA
- 1.07 UČEBNA
- 1.08 PŘEDNÁŠKOVÝ SÁL
- 1.09 POŽÁRNÍ NÁDRŽ
- 1.10 TECHNICKÉ ZÁZEMÍ

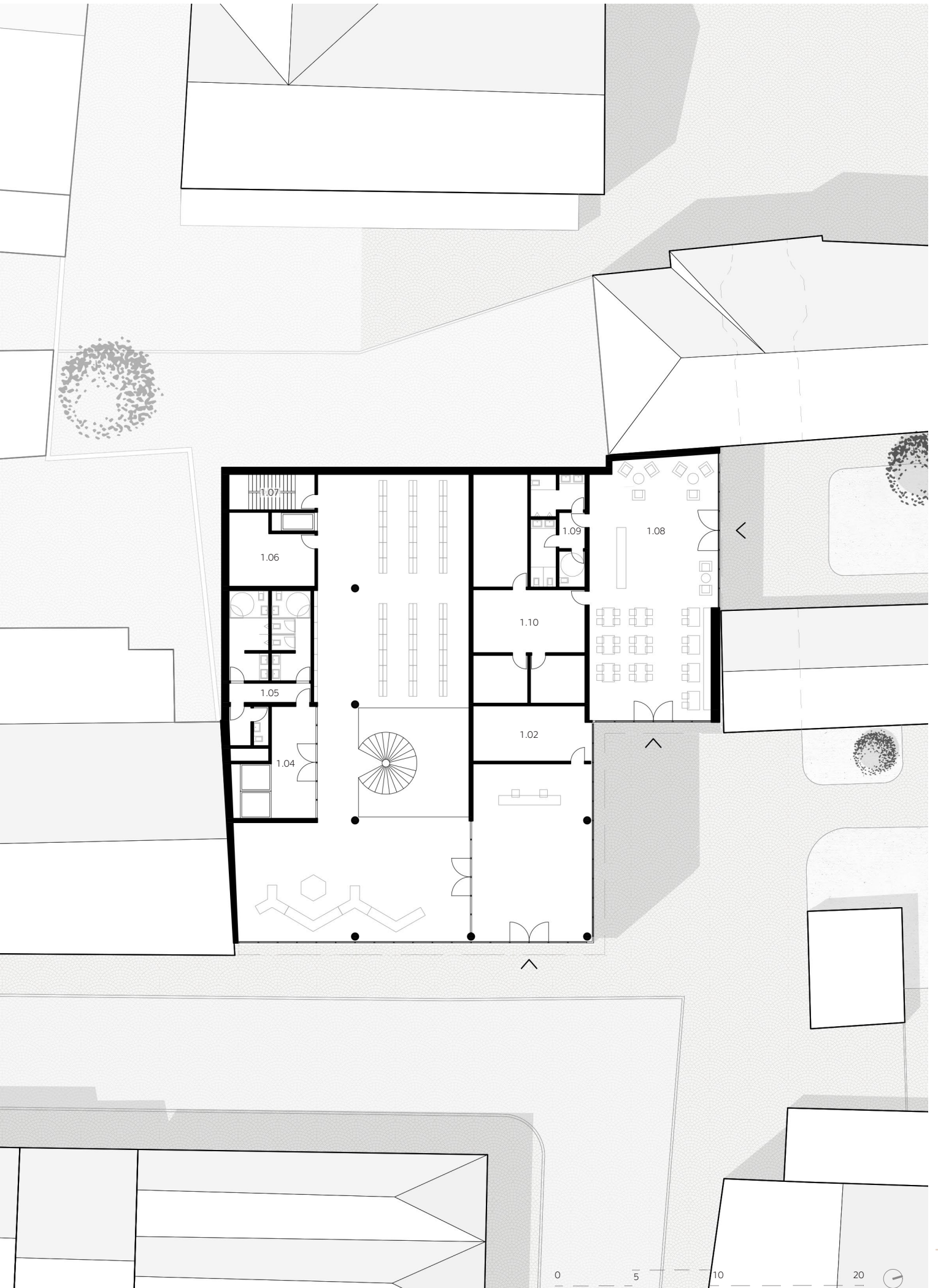


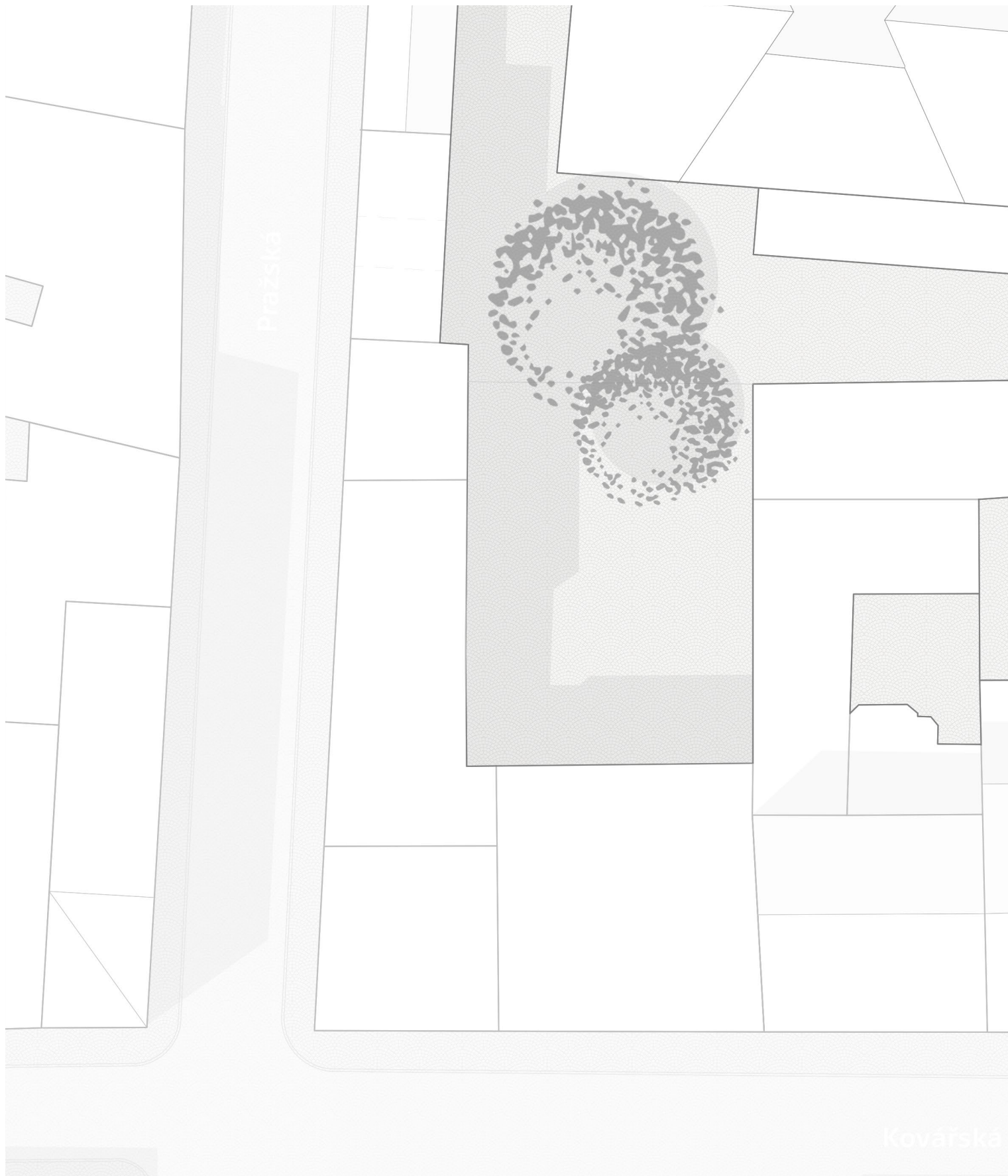


LEGENDA MÍSTNOSTÍ

- 1.01 ZÁDVEŘÍ
- 1.02 ZÁZEMÍ INFOCENTRUM
- 1.03 VSTUPNÍ HALA S KNIHKUPECTVÍM
- 1.04 CHÚC S EVAKUAČNÍM VÝTAHEM
- 1.05 HYGIENICKÉ ZÁZEMÍ
- 1.06 ZÁZEMÍ KNIHKUPECTVÍ
- 1.07 CHÚC
- 1.08 BISTRO
- 1.09 HYGIENICKÉ ZÁZEMÍ
- 1.10 ZÁZEMÍ BISTRO

Kovářská



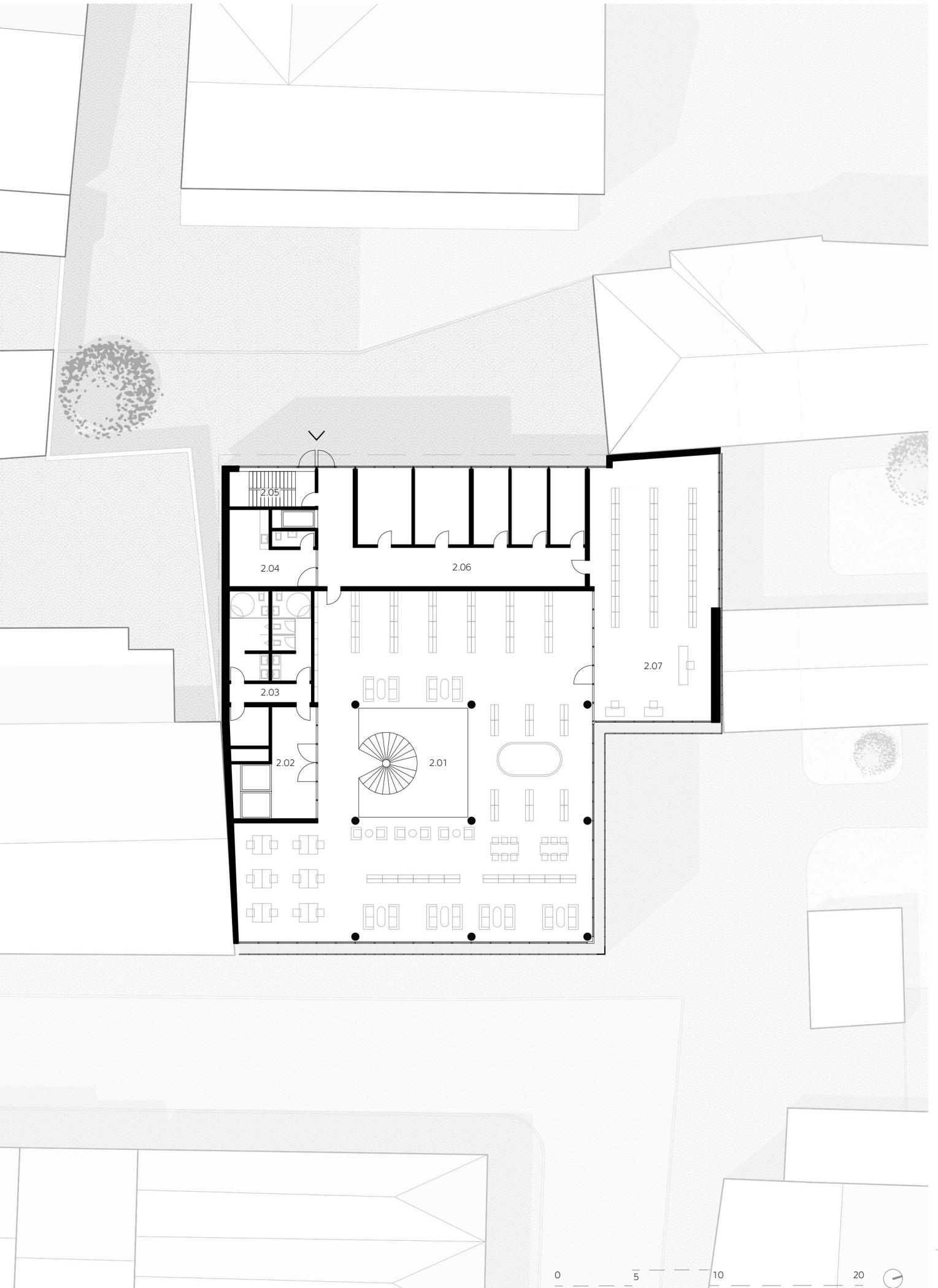


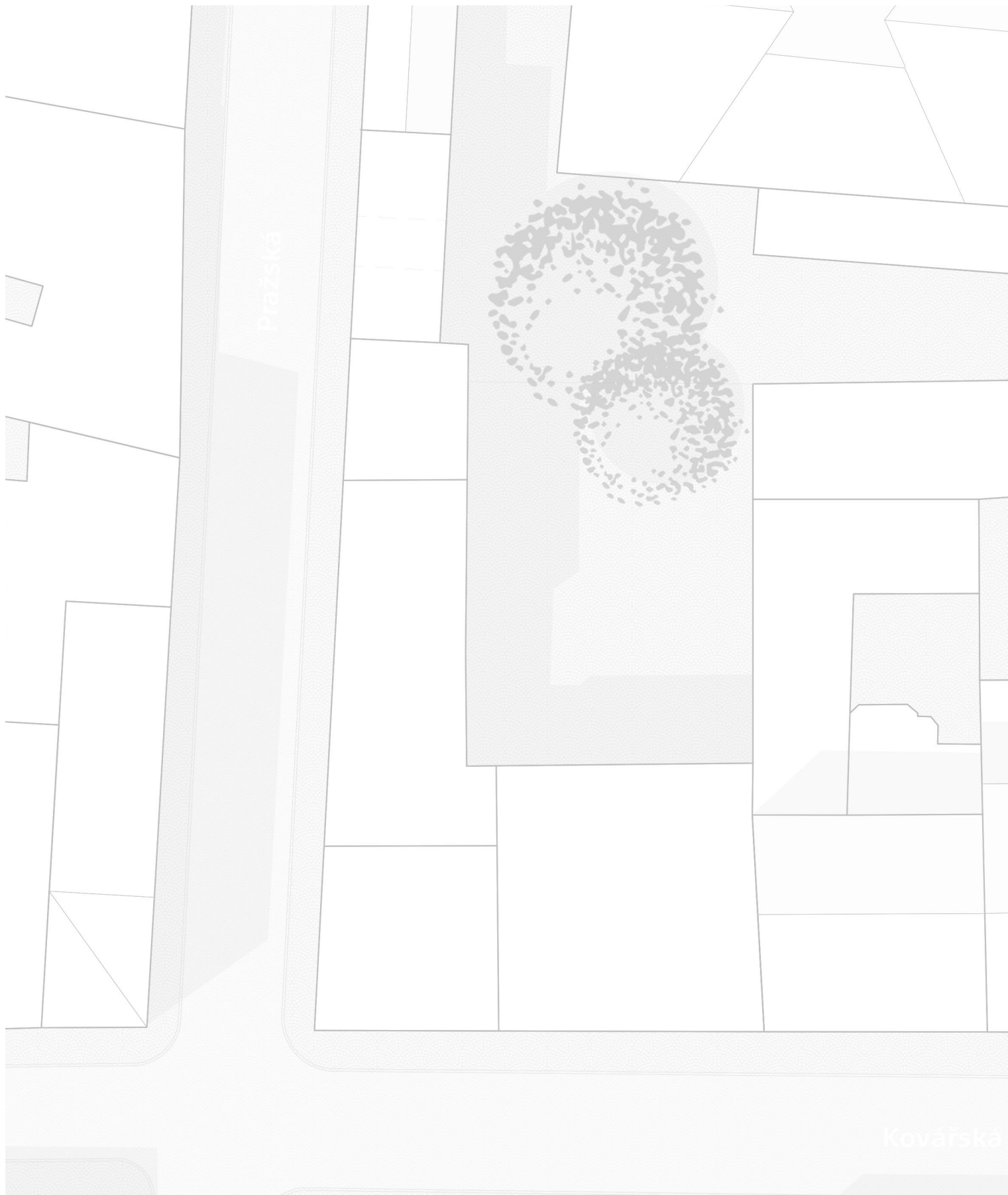
Pražská

Kovářská

LEGENDA MÍSTNOSTÍ

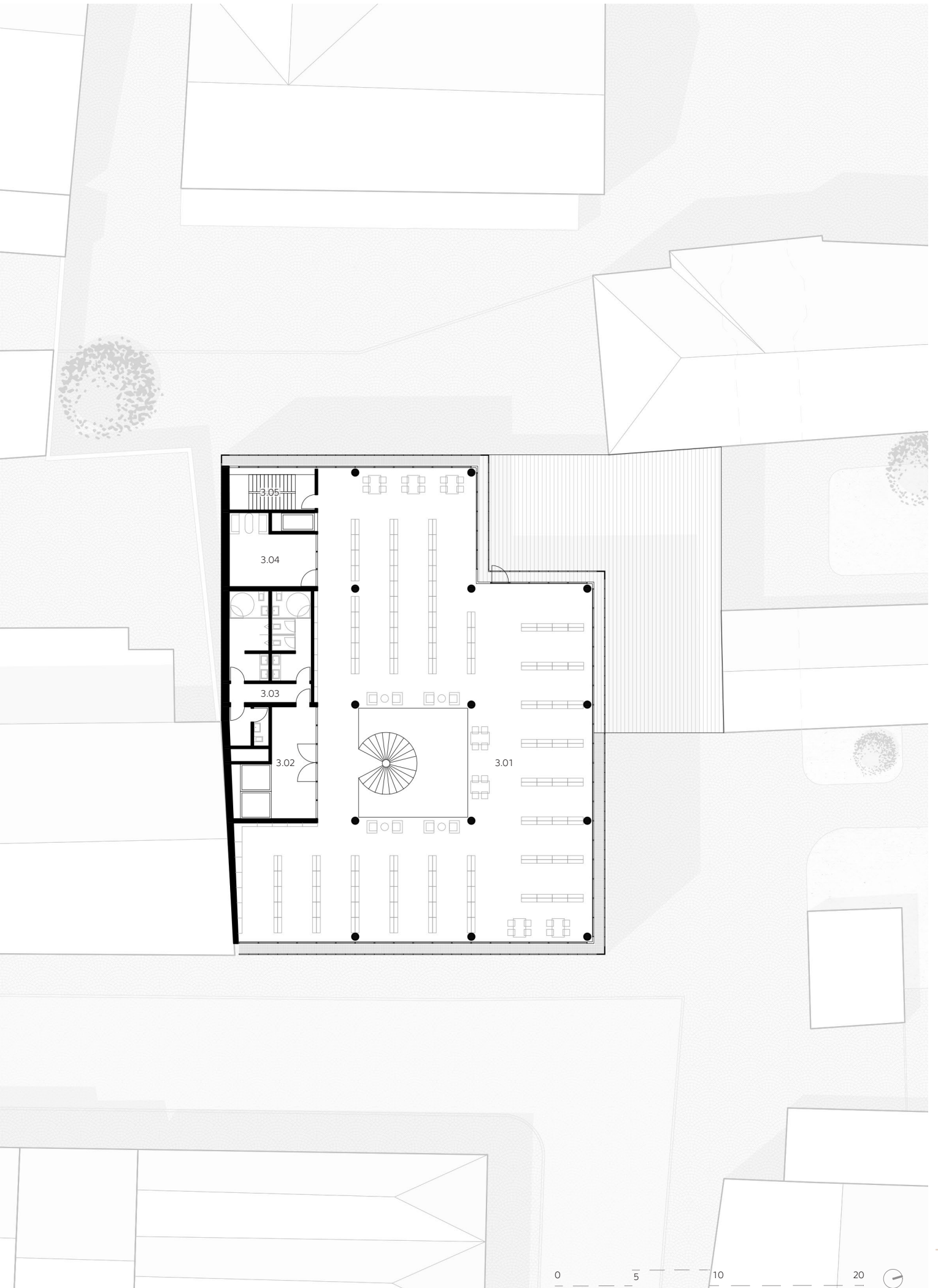
- 2.01 ČÍTÁRNA A VOLNÝ VÝBĚR
- 2.02 CHÚC S EVAKUAČNÍM VÝTAHEM
- 2.03 HYGIENICKÉ ZÁZEMÍ
- 2.04 CHÚC
- 2.05 ZÁZEMÍ ZAMĚŠTNANCI
- 2.06 KANCELÁŘSKÉ PROSTORY
- 2.07 REGIONÁLNÍ ODDĚLENÍ

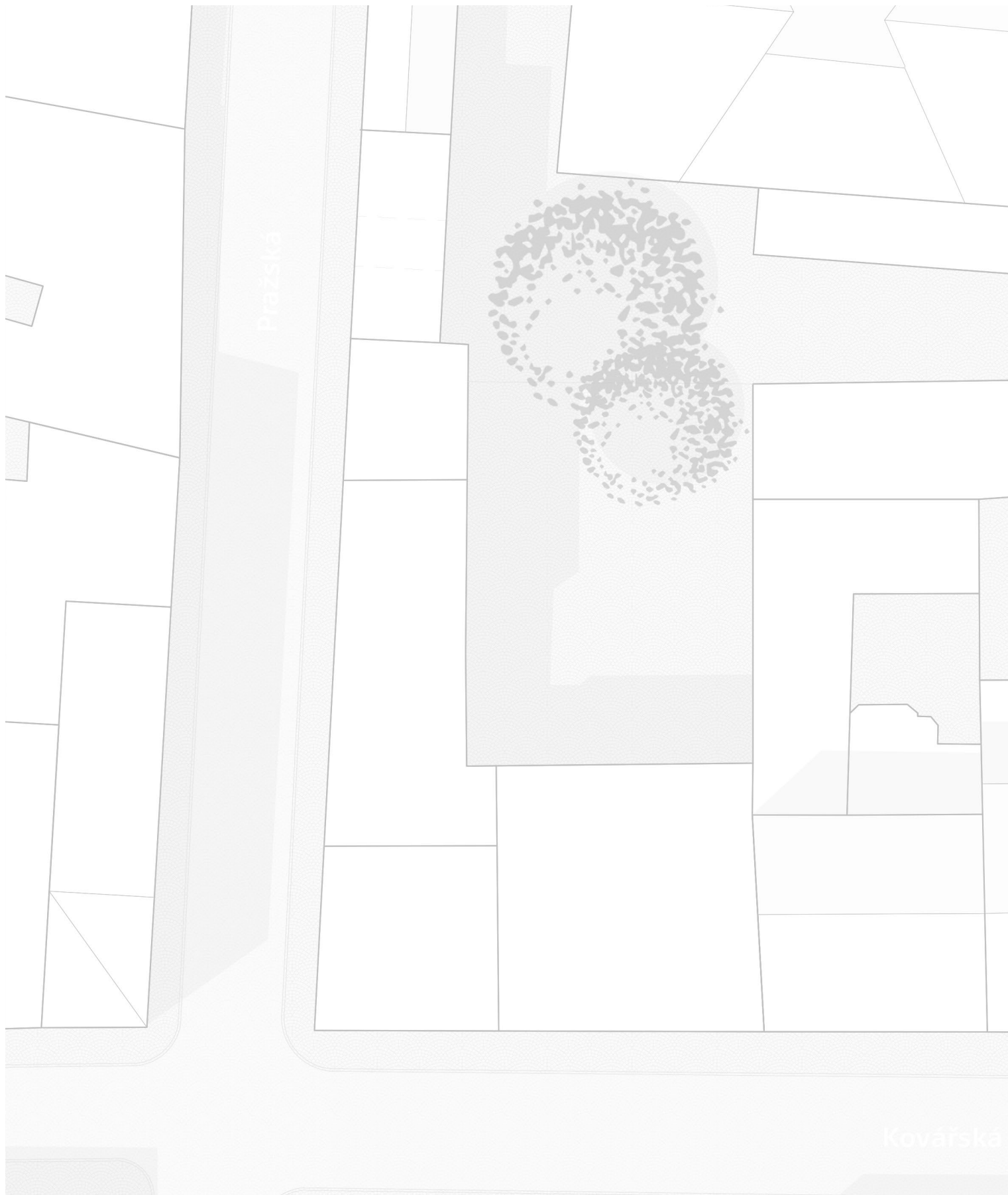




LEGENDA MÍSTNOSTÍ

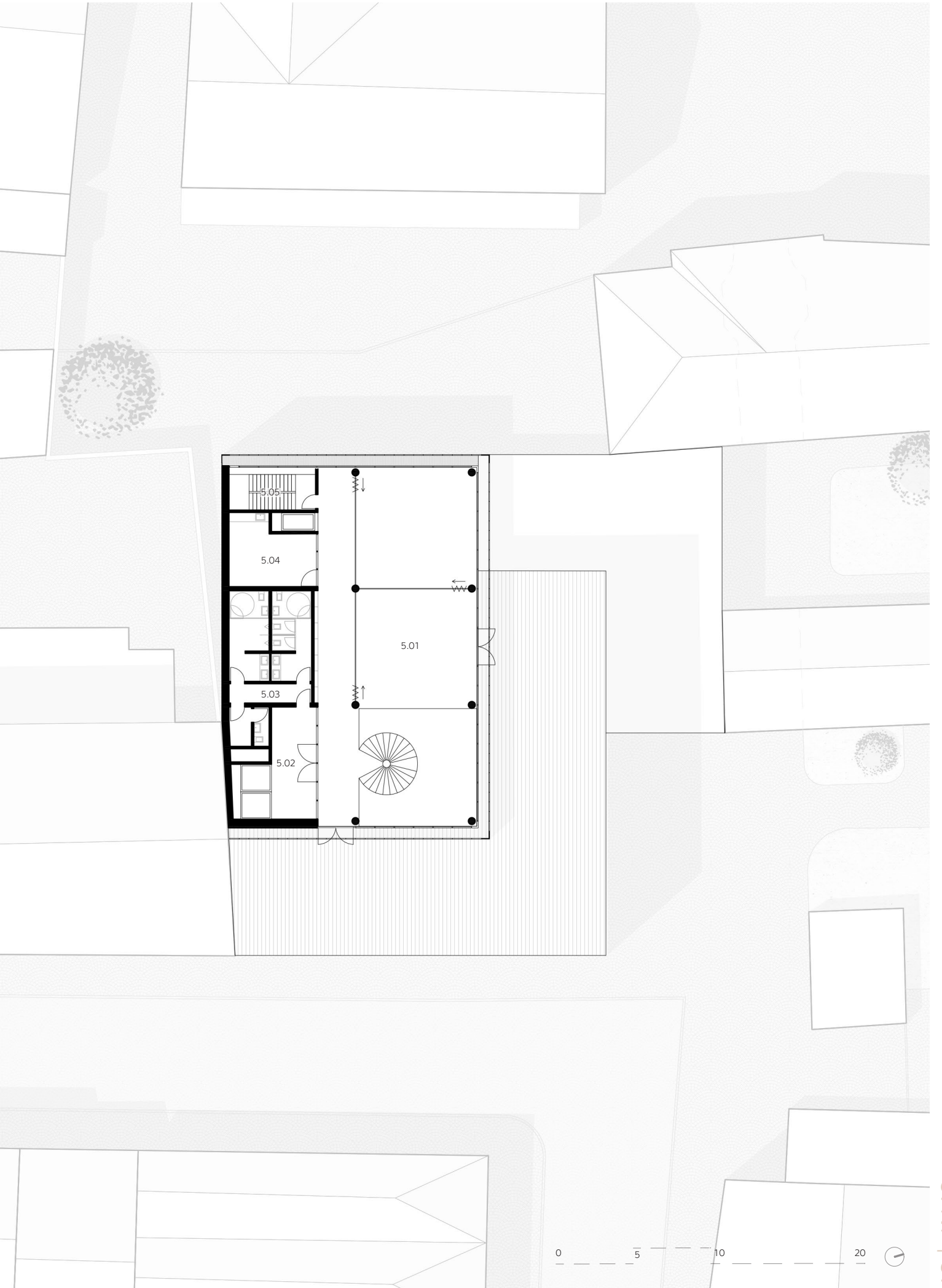
- 3.01 PROSTORY VOLNÉHO VÝBĚRU
- 3.02 CHÚC S EVAKUAČNÍM VÝTAHEM
- 3.03 HYGIENICKÉ ZÁZEMÍ
- 3.04 TICHÁ STUDOVNA
- 3.05 CHÚC





LEGENDA MÍSTNOSTÍ

- 5.01 ODPOČINKOVÁ ZÓNA
- 5.02 CHÚC S EVAKUAČNÍM VÝTAHEM
- 5.03 HYGIENICKÉ ZÁZEMÍ
- 5.04 ČAJOVÁ KUCHYŇKA
- 5.05 CHÚC





Heineken
Pilsener Beer
Premium Quality

STŘEDNÍ
HAZAR

4SU 6911

4SU 2338



NATUR-
APATKA

CESTA
KE
ZDRAVÍ

GYNEKOLOGICKO-PORODNICKÁ
ANGIULANCE

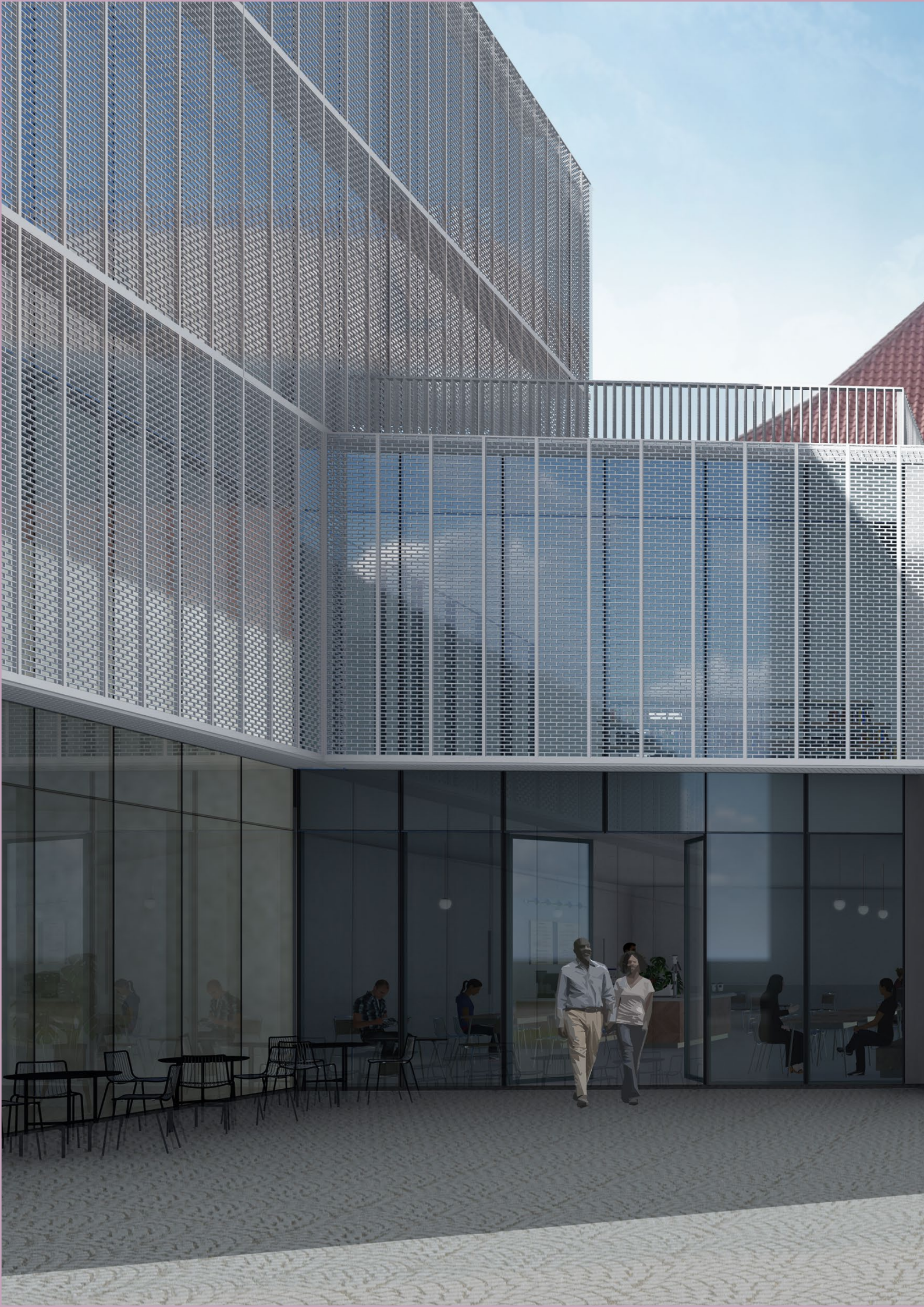
MUDr. Zuzana Kocová MUDr. Pařísková Sabina













↑ MĚSTSKÝ ÚŘAD V KOLÍNĚ
ODBOR VÝSTAVBY - STAVBY

↑ MĚSTSKÝ ÚŘAD V KOLÍNĚ
ODBOR ÚPRAV

↑ MĚSTSKÝ ÚŘAD V KOLÍNĚ
ODBOR ŠKOLSTVÍ KULTURY A
MĚSTSKÉHO ÚSTAVU

↑ MĚSTSKÝ ÚŘAD V KOLÍNĚ
ODBOR ÚPRAV BYTOVČA A NEHTSPICE

















04

ZÁVĚR

Cílem diplomové práce byl návrh nové městské knihovny zasa-
zené do zámeckého areálu ve městě Kolín.

Významným prvkem ovlivňujícím hmotu budovy byla na-
vazující městská struktura. Ve svém návrhu jsem nechtěla zastí-
nit dle mého názoru důležitou urbanistickou osu Karlovo náměstí
- zámek Kolín, z čehož se odvíjelo hmotové řešení knihovny.

Důležitým rozhodnutím ovlivňujícím celý návrh bylo, zda
zanechat podzemní prostory bývalých ječných púd. Nejdříve
jsem prověřila stavební program, který byl poskytnut vedením
městské knihovny Kolín. Z toho vycházelo, že požadované kapa-
city knihovny jsou vzhledem k velikosti parcely limitní. Rozho-
dujícím faktorem v mém návrhu bylo zhodnocení prostorů ve
stavebně-historickém průzkumu z roku 2004, kde je uvedeno, že
prostory jsou ve velmi nevyhovujícím stavu. Na základě těchto
skutečností jsem se rozhodla sklepení zrušit, otevřela se mi díky
tomu možnost navrhnout více podzemních podlaží a splnit mě-
stu Kolín představu nejen o knihovně s dostatečně velkým knižním
fondem, ale i městské galerii.

Při zpracování návrhu jsem vynaložila snahu vytvořit mo-
derní, důstojný a nadčasový dům, který zapadne do městské
struktury, nicméně bude jevit dojem významné instituce, kterou
knihovna bezesporu je. Toho jsem se snažila docílit výraznou, leč
jednoduchou a funkční fasádou. Dispozičně jsem se snažila o
přehledný a srozumitelný dům, ve kterém se bude každý dobře
orientovat a cítit.

