



POJĎME NA DVĚ

ATELIÉR EFLER

Ing. arch. Tomáš Efler
Ing. arch. Tomáš Tomsa
Ing. arch. Martin Stočes
Ústav památkové péče
ČVUT v Praze | Fakulta architektury
2021/22 - letní semestr

**Regenerace usedlosti Schöfl
Třnovany v Žatecké chmelařské krajině**
Bc. Vojtěch Palm
diplomová práce

| ČESKÉ VYSOKÉ UČENÍ TECHNICKÉ V PRAZE FAKULTA ARCHITEKTURY | |
|--|--|
| AUTOR, DIPLOMANT: Bc. Vojtěch Palm AR 2021/2022, LS NÁZEV DIPLOMOVÉ PRÁCE: (ČJ) Regenerace usedlosti Schöffl Trnovany v Žatecké chmelařské krajině (AJ) Regeneration of the Schoffl farmstead Trnovany in Saaz Hop Landscape JAZYK PRÁCE: CZ | |
| Vedoucí práce: | Ing. arch. Tomáš Efler Ústav: 15114 – Ústav památkové péče |
| Oponent práce: | |
| Klíčová slova (česká): | Žatecko, Trnovany, sušárna, Schöffl, chmel, regenerace |
| Anotace (česká): | Tato diplomová práce se detailně zabývá regenerací sušárny Schöffl v usedlosti č.p. 9 v Trnovanech u Žatce s konceptuálním přesahem řešení obce. Výsledkem je vize ideální hospodářské usedlosti. Spočívá v revitalizaci samotné sušárny na funkční a expoziční část, dostavbě restaurace s ubytováním, v blízkém okolí nově navržené cestní sítě či přírodním muzeu ukazující historický vývoj pěstování chmele. |
| Anotace (anglická): | This diploma thesis deals in detail with the regeneration of the Schöffl dryer in the homestead no. 9 in village Trnovany by Saaz with a conceptual overlap of the municipality's solution. The result is a vision of an ideal farmstead. It consists of revitalizing the dryer itself into a functional and exhibition part, the completion of a restaurant with accommodation, a newly designed road network, or an open-air museum in the vicinity showing the historical development of hop growing. |

Prohlášení autora

Prohlašuji, že jsem předloženou diplomovou práci vypracoval samostatně a že jsem uvedl veškeré použité informační zdroje v souladu s „Metodickým pokynem o etické přípravě vysokoškolských závěrečných prací.“

V Praze dne

podpis autora-diplomanta

19.05.2022



Tento dokument je nedílnou a povinnou součástí diplomové práce / portfolia a CD.

České vysoké učení technické v Praze, Fakulta architektury
2/ ZADÁNÍ diplomové práce

Mgr. program navazující

jméno a příjmení: Vojtěch Palm

datum narození: 11.08.1996

akademický rok / semestr: 2021/22 – Letní semestr

obor: Architektura a urbanismus

ústav: 15114 – Ústav památkové péče

vedoucí diplomové práce: Ing. arch. Tomáš Efler

téma diplomové práce: *Regenerace usedlosti Schöffl Trnovany v Žatecké chmelařské krajině*
viz přihláška na DP

zadání diplomové práce:

1/ popis zadání projektu a očekávaného cíle řešení

Samotné diplomní práci předcházely diplomní semináře s úkolem sběru, analýzy a utřídění všech dostupných dat o oblasti chmelařské krajiny Žatecko, která se aktuálně uchází o zapsání na seznam světového dědictví UNESCO. Výsledkem semináře bylo upřesnění náplně navazující diplomní práce. Ta se bude detailně zabývat regenerací sušárny Schöffl v usedlosti č.p. 9 v Trnovanech u Žatce s konceptuálním přesahem řešení obce. Cílem diplomové práce je zpracování detailního architektonického návrhu revitalizace samotné sušárny a jejího blízkého okolí.

2/ stavební program

Jako vstupní podklad řešení širšího území bude použita diplomová práce Ing. arch. Kláry Bohuslavové, která ze již Žateckou chmelařskou krajinou zabývala dříve na úrovni krajinářské studie. bude však podrobena kritickému rozboru. Celková koncepce revitalizace obce Trnovany bude výsledkem vzájemné spolupráce s kolegou Bc. Petrem Churáčkem. Ta by měla zahrnovat doplnění historických proluk a jejich vhodné funkční náplně, spolu s novým využitím dochovaných chmelařských objektů. Dále řešení dopravní infrastruktury, s důrazem na dopravu v klidu, pěší a cyklotrasy. Tato práce se bude především detailně zabývat areálem bývalé sušárny chmele situované v osamoceném východním cípu obce a blízkému okolí.

3/ popis závěrečného výsledku, výstupy a měřítko zpracování

Předběžný rozsah diplomové práce:

1. Portfolio, které bude obsahovat průvodní textovou zprávu a vybrané analýzy území a reference
2. Výkresová část projektu architektonického návrhu:

- a. půdorysy základů, jednotlivých podlaží a střechy (1:100)
- b. charakteristické řezy (1:100, 1:50)
- c. pohledy (1:100)
- d. interiér, zákresy do fotografií a vizualizace architektonického návrhu
- e. exteriér, zákresy do fotografií a vizualizace architektonického návrhu
- f. ukázky detailů, tabulek výrobků, skladeb skladby podlah, střech a stěn vybraného segmentu stavby v rozsahu dle dohody s vedoucím DP
- g. koncepce stavebně konstrukčního řešení, požárně bezpečnostní řešení, tzb a realizace stavby

4/ seznam dalších dohodnutých částí projektu (model)

- Fyzický model včetně okolí (měřítko modelu bude upřesněno po dohodě s vedoucím práce)
- Poster dle vzoru FA ČVUT
- Fyzický model včetně okolí
- 2x portfolio A3 včetně výstupu z diplomového semináře
- Digitální nosič (obsah: plachta, portfolio ve formátu PDF)
Měřítko výkresů a modelu budou přizpůsobena formátu plakátu, portfolia, resp. prostoru a budou blíže specifikována v průběhu semestru.

Datum a podpis studenta

16.2.2022

Datum a podpis vedoucího DP

16.2.2022

Datum a podpis děkana FA ČVUT

8.4.2022

registrováno studijním oddělením dne

24.2.2022

Samotné diplomní práci předcházela diplomní seminář s úkolem zanalyzovat a utřídit všechna dostupná data o oblasti chmelařské krajiny Žatecko, která se aktuálně uchází o zapsání na seznam světového dědictví UNESCO. Výsledkem semináře bylo upřesnění náplně navazující diplomní práce. Předkládaná práce se již konkrétně zabývá tématem regenerace usedlosti Schöffl na okraji obce Trnovany v Žatecké chmelařské krajině. Jde o jakýsi ideální budoucí stav, kterého by se díky zvýšenému turistickému zájmu o území mohlo dosáhnout.

Žatecko má zřejmě každý z nás spojeno především s produkcí chmele a piva, starší generace zvláště s chmelovými brigádami. Idea přilákat návštěvníky do neatraktivní agrární krajiny se může zdát poněkud zvláštní. Chmelnice jsou vlastně většinu roku rozsáhlé plochy drátěných konstrukcí uprostřed fádňě působící krajiny. Oblast je mimo to plná nyní již nevyužívaných a chátrajících chmelařských objektů, ty nahradily centralizované objekty s moderní mechanizací. Historicky to tak samozřejmě nebylo, to by obnova samotné usedlosti a jejího blízkého okolí měla připomínat. Analytická část práce bádá v historických pramenech, nejdříve obecně o žatecké oblasti a poté blíže o samotných Trnovanech. Dále mapuje aktuální stav a vyhodnocuje hlavní problémy, které se zde necitlivými zásahy nahromadily. Návrhová část může být jednou z mnoha možností jak uchopit a prezentovat novým návštěvníkům historickou usedlost a přilehlé okolí. Toho dociluje nově navrženou cestní sítí, muzeem v přírodě, funkční expozicí částečně obnovené sušárny a doplněním restaurace s ubytováním.

Tato diplomová práce se detailně zabývá regenerací sušárny Schöffl v usedlosti č.p. 9 v Trnovanech u Žatce s konceptuálním přesahem řešení obce. Cílem diplomové práce je zpracování detailního architektonického návrhu revitalizace samotné sušárny a jejího blízkého okolí.

Jako vstupní podklad řešení širšího území byla použita diplomová práce Ing. Kláry Bohuslavové, která se již Žateckou chmelařskou krajinou zabývala dříve na úrovni urbanistické studie ve své diplomové práci. Práce nebyla slepě převzata, ale byla podrobena rozboru a ověřena pravost tvrzení. Celkovou koncepcí obce Trnovany řeší kolega Bc. Petr Churáček s bližším zaměřením na centrum a uvítání diváka/turisty do žatecké krajiny. Mnou řešené území je naopak poslední zastávkou před cestou dále do srdce oblasti na zámek Stekník.

This diploma thesis deals in detail with the regeneration of the Schöffl dryer in the homestead no. 9 in village Trnovany by Saaz with a conceptual overlap of the municipality's solution. The result is a vision of an ideal farmstead. It consists of revitalizing the dryer itself into a functional and exhibition part, the completion of a restaurant with accommodation, a newly designed road network, or an open-air museum in the vicinity showing the historical development of hop growing.

1. Analýzy:

Sběr, utřídění a rozbor relevantních dostupných informací, materiálů a dat o území.

[zpracováno převážně v rámci preddiplomní seminární práce v předcházejícím semestru]

2. Výlet:

Návštěva místa, aktualizace a ověření zjištěných informací, fotodokumentace, rozhovor s majitelem nemovitosti.

3. Návrh:

Zkoušení, tvorba variant a možných řešení, tvorba výsledného návrhu.

4. Prezentace:

Zpracování grafické podoby všech výstupů díla.

_ÚVOD | 6

předmluva | zadání | postup

_ANALÝZY | 10

lokace | historie | přírodní podmínky | infrastruktura

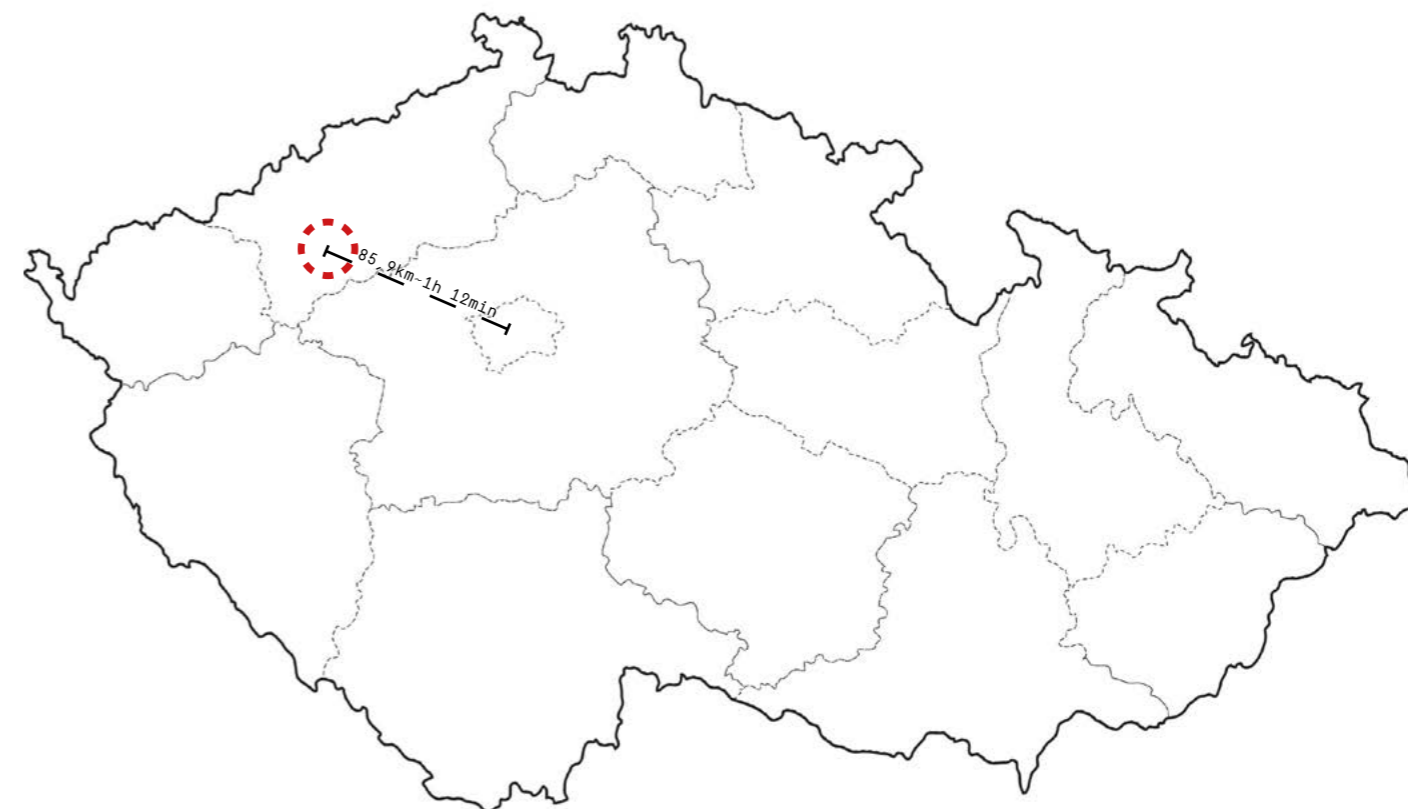
_REFERENCE | 56

_KONCEPT | 64

_REFLEXE | 108

_ZDROJE | 110

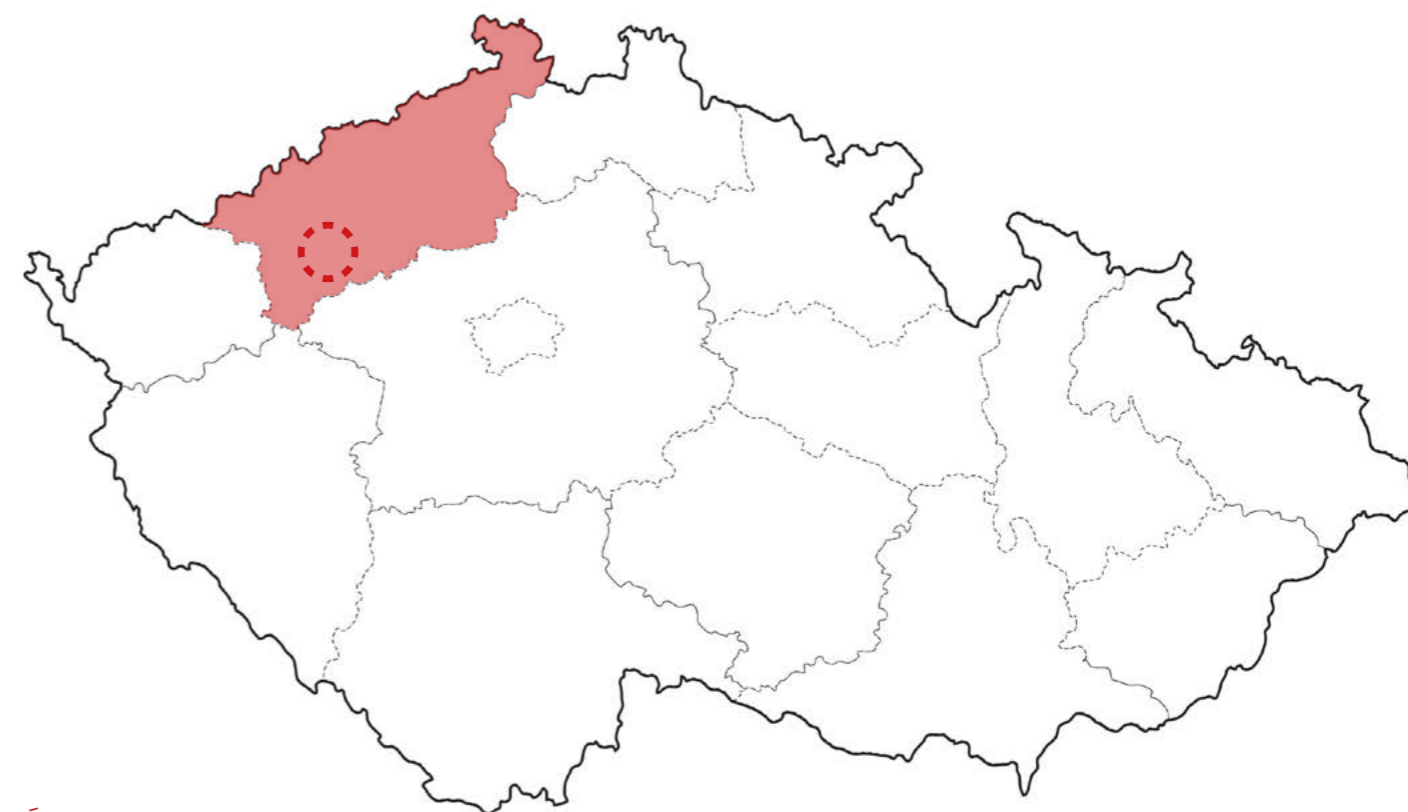
|lokace| ČR+Žatec



Z Prahy

Královské město Žatec leží cca 75 km vzdušnou čarou severozápadně od Prahy.

|lokace| Ústecký kraj+Žatec



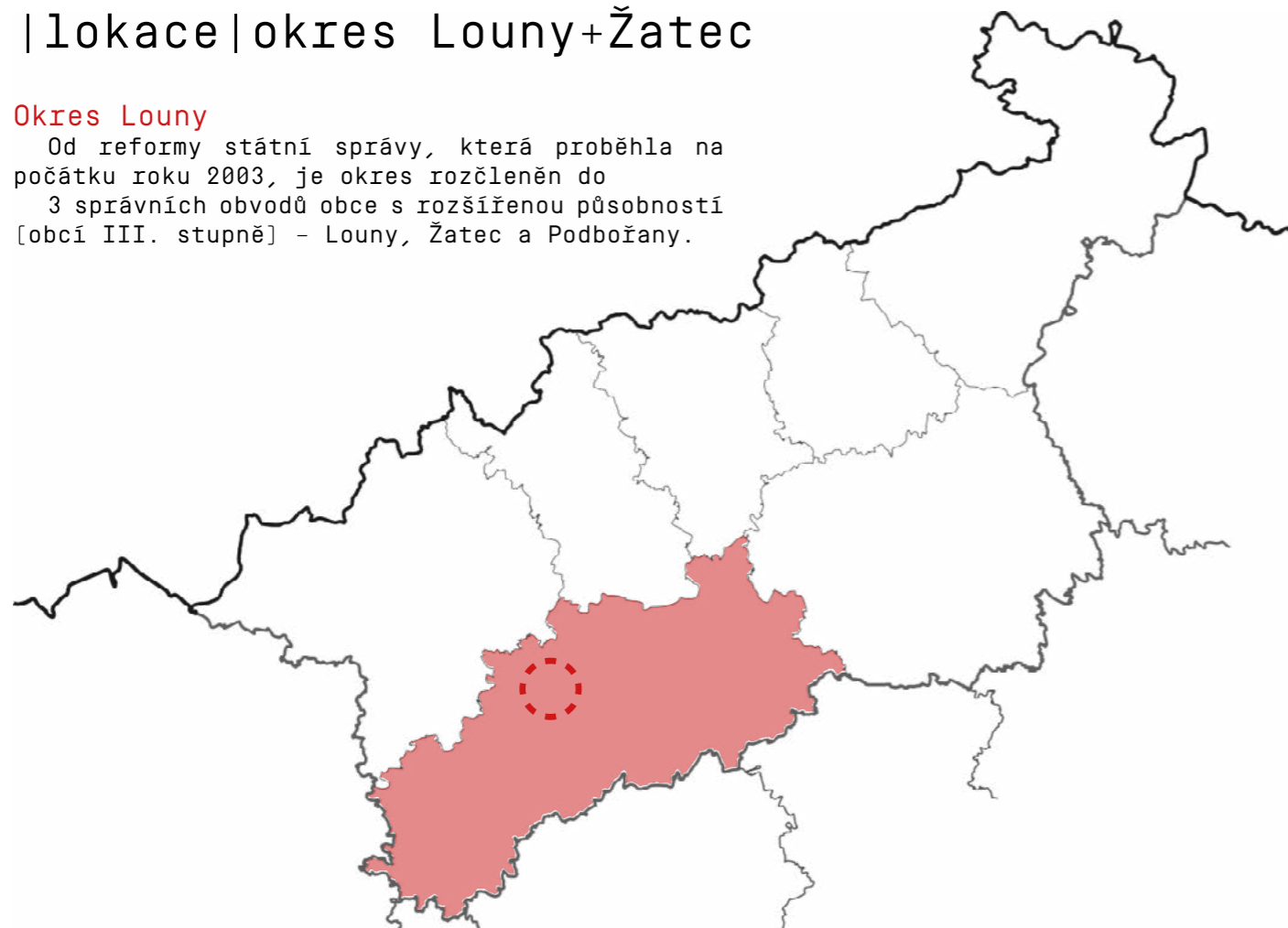
Ústecký kraj

Leží na severozápadě Čech. Na východě sousedí s Libereckým krajem, na jihovýchodě se Středočeským krajem, na jihu má kratičký úsek společné hranice s Plzeňským krajem, na jihozápadě hraničí s Karlovarským krajem. Nejdelsí úsek společné hranice má s německou spolkovou zemí Sasko na severozápadě. Žije zde přibližně 817 tisíc obyvatel.

|lokace|okres Louny+Žatec

Okres Louny

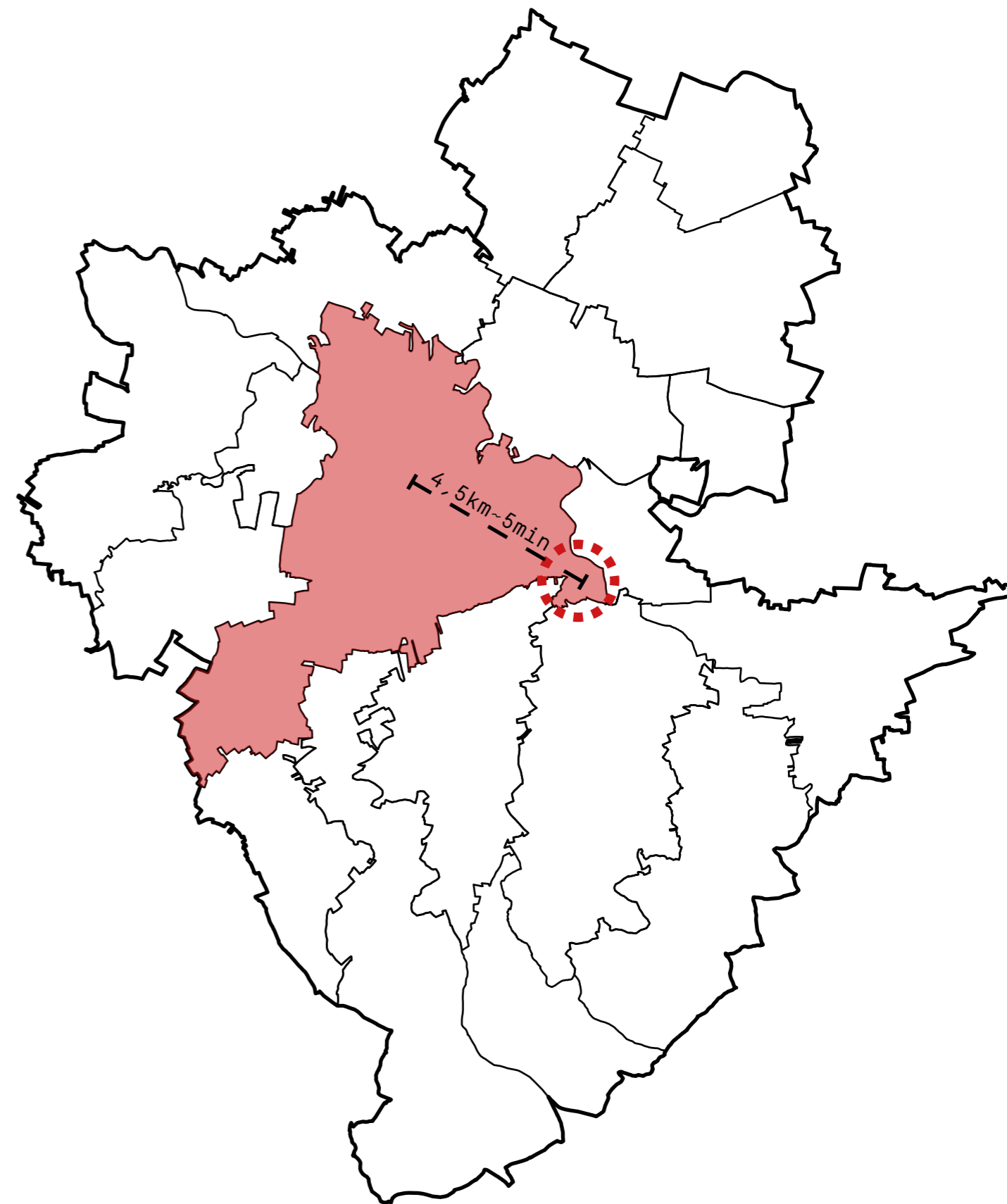
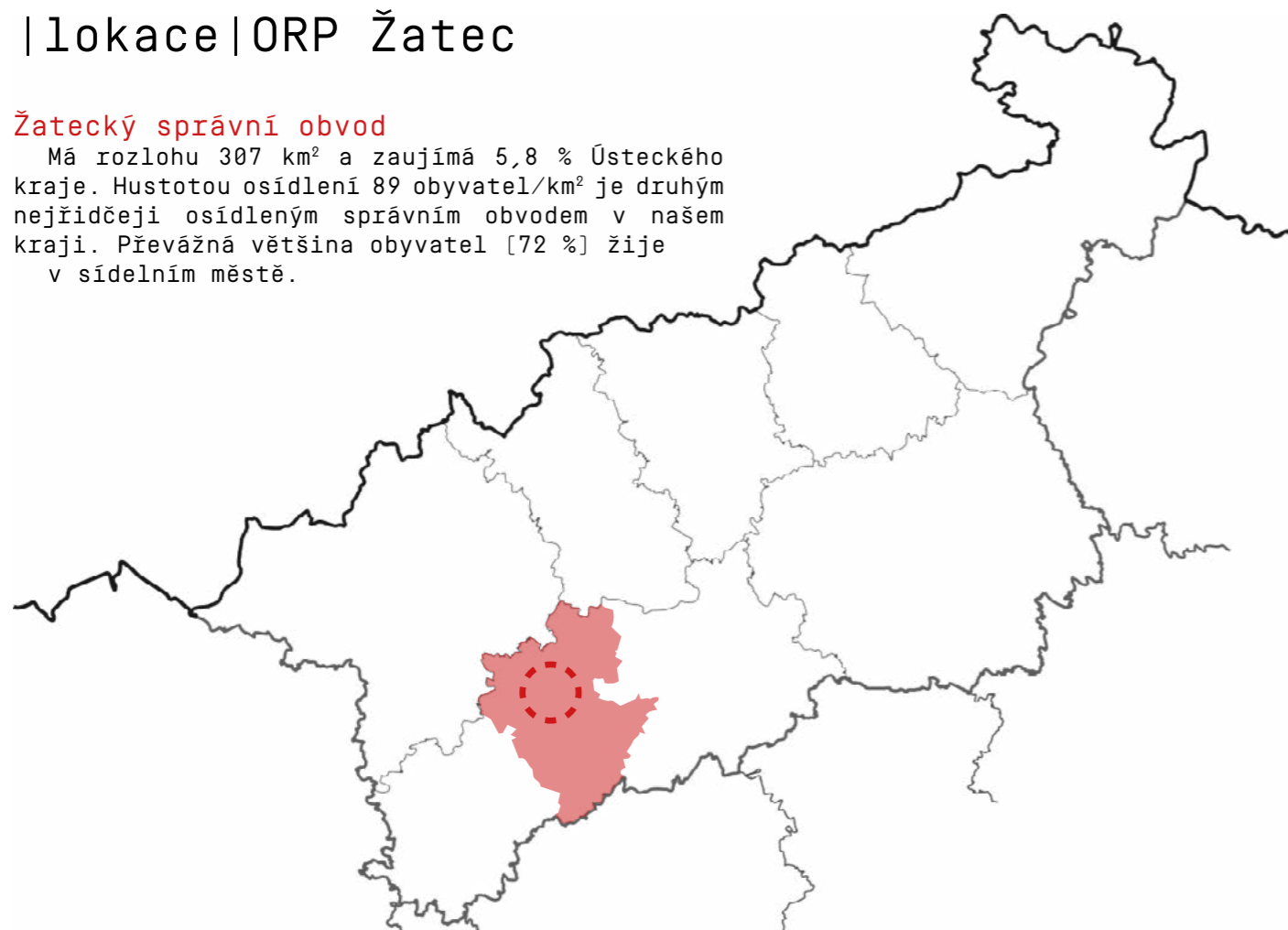
Od reformy státní správy, která proběhla na počátku roku 2003, je okres rozčleněn do 3 správních obvodů obce s rozšířenou působností [obcí III. stupně] - Louny, Žatec a Podbořany.



|lokace|ORP Žatec

Žatecký správní obvod

Má rozlohu 307 km² a zaujímá 5,8 % Ústeckého kraje. Hustotou osídlení 89 obyvatel/km² je druhým nejlidčeji osídleným správním obvodem v našem kraji. Převážná většina obyvatel [72 %] žije v sídelním městě.



Tinovany

Malá vesnice, součást města Žatec v okrese Louny. Nachází se asi 4,5 km na východ od Žatce. Prochází tudy železniční trať Lužná u Rakovníka - Chomutov a silnice II/225.

|historie|

Trnovany [německy Trnowan] je menší víska, dochovaná pouze v torzálním stavu. Je to část města Žatec v okrese Louny. Nachází se asi 4,5 km na východ od Žatce. Prochází tudy železniční trať Lužná u Rakovníka – Chomutov a silnice II/225. V roce 2011 zde trvale žilo 31 obyvatel a bylo zde 15 domů.

Charakter obce radikálně změnil dva momenty, výstavba železnice a výstavba mostu dnešní silnice 225. Jádrem obce byl prostor před dnešním statkem čp.2, po pravé straně návsi frontu uzavíraly další dvě průčelí větších statků. Po levé straně se nacházela drobnější domkařská zástavba. Jižně od obce byl situován mlýn s náhony, současná podoba sušárny chmele je z roku 1908. Východně v cípu soutoku Ohře

a Blšanky se nacházel dodnes stojící statek se sušárnou chmele chráněný protipovodňovým valem.

11. století

První písemná zmínka o obci pochází z roku 1088.

19. století

Mezi lety 1871-73 byla vybudována železnice do Žatce. Na místě původního návsiho prostoru bylo umístěno nádraží, střed obce přetaly závory. Pravděpodobně se jednalo o významné překladiště chmele a také důležitý uzel pro dopravu pracovníků, obchodníků a paliva pro sušárny chmele. Severně nad obcí byly roku 1878 umístěny nádražní budovy. Obec se začala rozvíjet jižně podél silnice Žatec - Louny, která původně procházela krajem obce. Byla zde vybudována například škola a pekárna, ale také pošta, telefonní stanice a od roku 1902 telegraf. V obci a její blízkosti se v minulosti nacházely četné hostince.

20. století

Stavební fond Trnowan byl v důsledku nuceného odchodu německých obyvatel po druhé světové válce v průběhu 2. poloviny 20. století redukován. V důsledku dlouhodobě neprováděné údržby, došlo

i k demolici některých objektů či jejich utilitární přestavbě. Vesnici se již nikdy nepodařilo v původním rozsahu dosídlit. Mezi lety 1992 a 1999 byla silnice narovnána a nově vedena po mostě. Obec tak přetala další bariéra, tentokrát východo-západním směrem. Trnovany se ocitly mimo hlavní silnici, původní oblouk silnice byl na nový most napojen nájezdy. Obec postupně upadala, mnohé statky již zanikly, železnice je využívána pouze občasně.

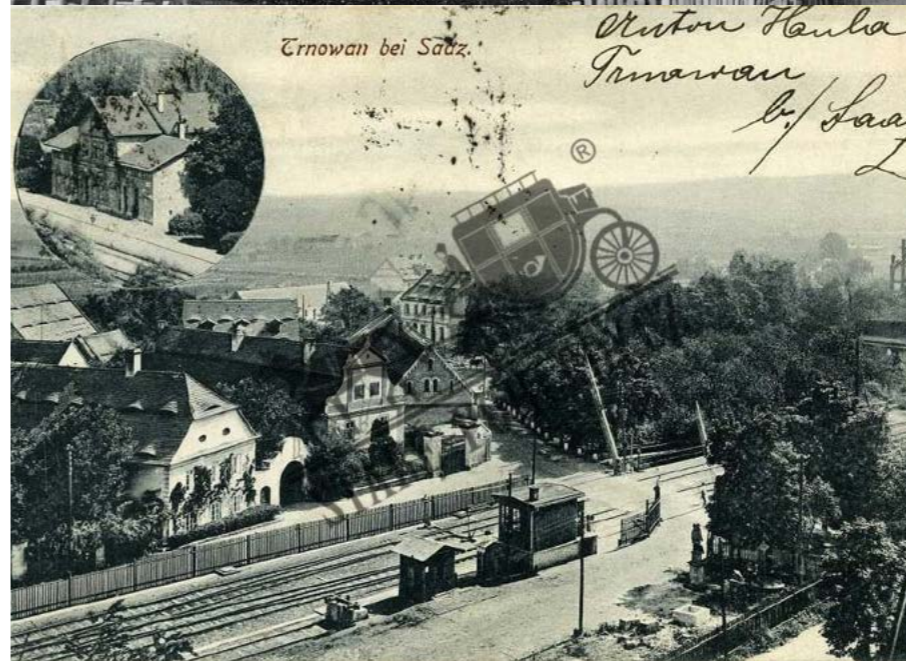
21. století

Od počátku století nedošlo k žádným rozvojovým ani stavebním aktivitám, kromě drobných oprav charakteru běžné údržby [obnova střech a fasád].

|historie|



typický dvůr chmelařské usedlosti, Trnovany, poč. 20. stol.
zdroj: nominační dokumentace UNESCO



pohlednice, neznámý rok
zdroj: Profila.cz, 2021



pohlednice, 1920
zdroj: fotohistorie.cz, 2021



Müllerovo mapování - Čechy, Drnowa
1720, podrobnost cca 1:132000
zdroj: oldmaps.geolab.cz, 2021



I. vojenské mapování - josefské
1764-1768 a 1780-1783 [rektifikace], podrobnost 1:28800
zdroj: oldmaps.geolab.cz, 2021



II. vojenské mapování - Františkovo
1836-1852, podrobnost 1:28800
zdroj: oldmaps.geolab.cz, 2021



III. vojenské mapování - Františko-josefské
1877-1880, podrobnost 1:25000
zdroj: oldmaps.geolab.cz, 2021



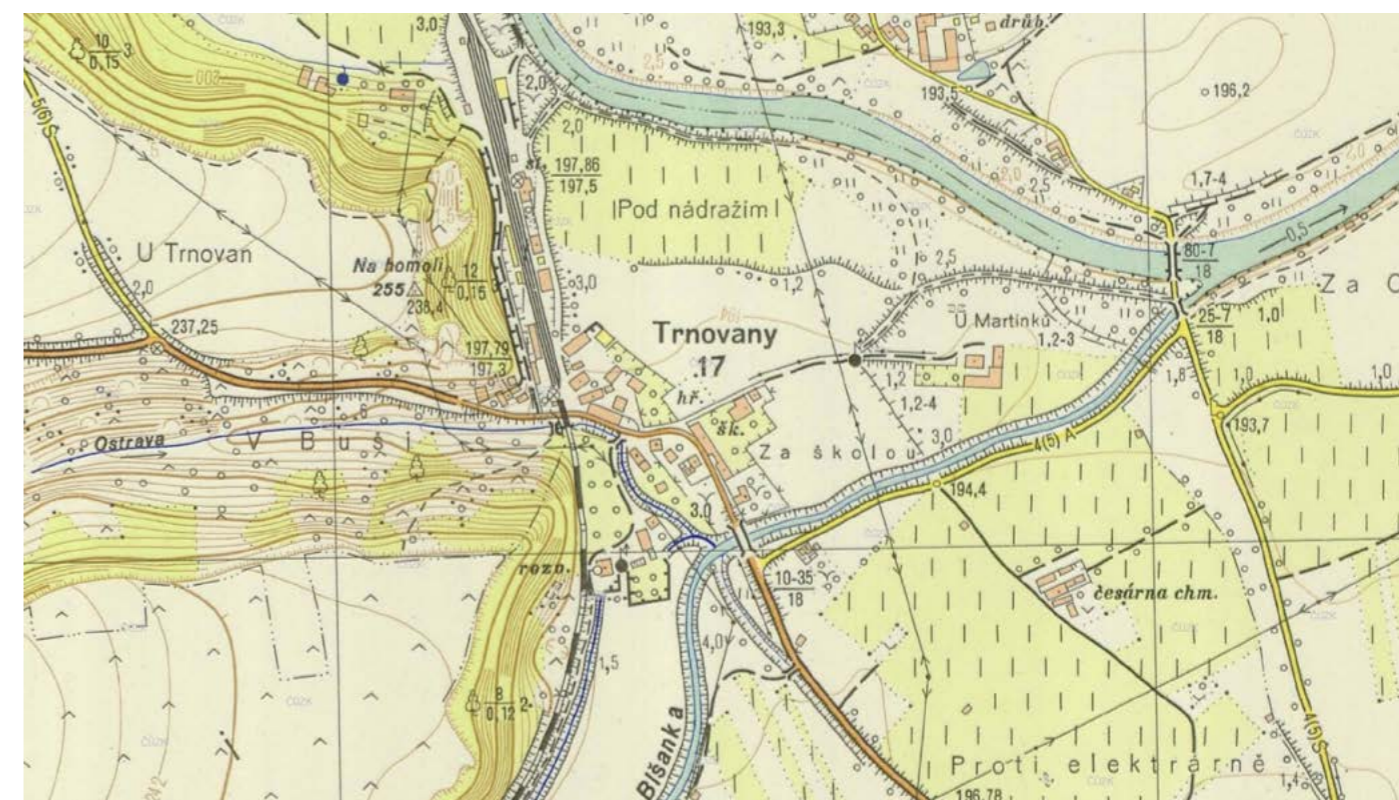
Indikační skici - Čechy
1843, podrobnost 1:2880
zdroj: ags.cuzk.cz/archiv/, 2021



Čísařské povinné otisky - Originální mapy stabilního katastru
1851, podrobnost 1:2880
zdroj: ags.cuzk.cz/archiv/, 2021



Originální mapy stabilního katastru
1843, podrobnost 1:2880
zdroj: ags.cuzk.cz/archiv/, 2021



Vojenské topografické mapy v systému S-1952
1961, podrobnost 1:10000
zdroj: ags.cuzk.cz/archiv/, 2021



1953

2000

2005

2008

2011

2013

2015

2017

2019



Objekt situován na západním okraji intravilánu, Trnovany
zdroj: ČÚZK



Severní dvorní průčelí
usedlosti č.p. 9, Trnovany
zdroj: vlastní foto, 2021



Přilehlá obytná vila,
postavená ve 30. letech
20. st., Trnovany
zdroj: Tomáš Efler, 2021



Podkroví sušárny se žaluziemi,
č.p. 9, Trnovany
zdroj: vlastní foto, 2021



Styk nové a staré, č.p. 9, Trnovany
zdroj: vlastní foto, 2021

Sušárna Schöffl v usedlosti č.p. 9

Samostatně stojící areál na půdorysu písmene L stojí v západní části intravilánu obce, jeho součástí je - kromě sušárny - také obytný dům, chlévy a stodola.

Sušárna je patrová, obdélného půdorysu pod sedlovou střechou, z jejíž jižní střešní hladiny prostupují vikýře navazující na jednotlivé sušicí komory, vikýře mají sedlové střechy s bedněnými párníky.

Pohledově frekventované jižní průčelí sušárny směřuje ke komunikaci vedoucí do Stekníku. Od západu na něj navazuje přízemní objekt chlévů, z východu pak stodola s chmelovými půdami v patře. Stodola je k jihu otočena štítem a její okapové průčelí tvoří východní stranu parcely. Obvodové zdivo všech budov z opukových kvádrů, chlévy jsou přízemní a sušárna dvoupatrová. Budova stodoly částečně podsklepená přízemní na severu s vestavěným polopatrem.

Interiéru dominuje zapuštěný hvozd se čtyřmi komorami řazenými v zadním traktu sušárny. Přízemí sušárny je převýšené, otevřené do dvora arkádou v podobě širokých klenutých vrat pro možnost naložení/vyložení přímo v přízemí sušárny, v předním traktu sušárny přes všechna parta v tomtéž místě prostupy podlahou, uzavíratelné dvoukřídlými dvířky. Tyto manipulační otvory obsluhuje dřevěný vrátek v podkroví sušárny. Přední trakt je obslužný a komunikační, vertikální komunikaci zajišťují dřevěná schodiště. Jednotlivé budovy jsou mezi sebou nepřístupné, kromě vstupu na sušicí půdu nad stodolou z druhého patra a podkroví sušárny. Hvozdy jsou osazeny technologií patentu Linhart se čtveřicí litinových kotlů s navazujícími žebrovými radiátory a systémem plechových rour. Sklopné lísky ovládané pákami z předního traktu jsou umístěné ve dvou výškových úrovních nad lískou vytahovací [systém 2-1], v každé z komor jsou tři vytahovací lísky.

Krov nad sušárnou je hambalkový, s hambalky podepřenými v ose stojatou stolicí. Sedlové střechy vikýřů nese krokevní soustava s podhřebenovou vaznicí, tvořenou prodlouženým hambalkem vazby mateřského krovu.



Sestava vikýřů, komínů a větráků sušící komory v jižním průčelí, č.p. 9, Trnovany
zdroj: vlastní foto, 2021



Vstupní brána, č.p. 9, Trnovany
zdroj: vlastní foto, 2021



Pozůstatky obytného stavení, č.p. 9, Trnovany
zdroj: Tomáš Efler, 2021



Zaniklý obytný objekt, č.p. 9, Trnovany
zdroj: vlastní foto, 2021



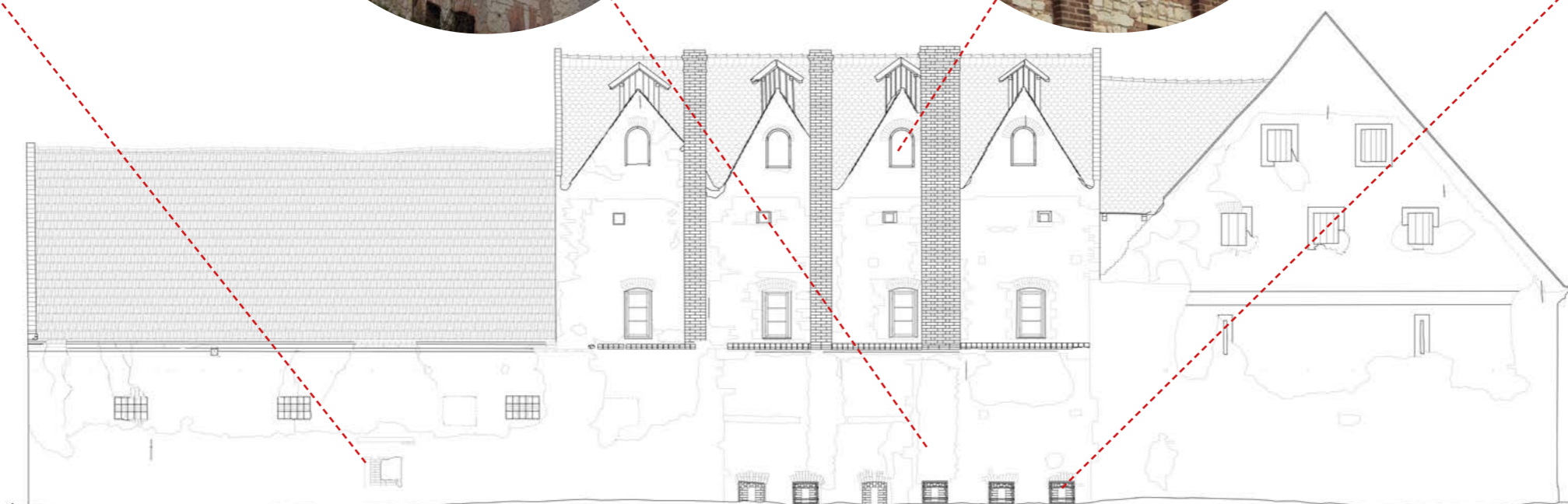
Zaniklý obytný objekt, č.p. 9, Trnovany
zdroj: Tomáš Efler, 2021

Na místě stál už na počátku 19. století rozsáhlý dvůr umístěný v zahradě, jehož podobu částečně zachytila mapa stabilního katastru z roku 1843. Byl majetkem rodiny Schöffelových, která patřila k největším producentům chmele v Čechách, ve druhé polovině 19. století vlastnil Josef Schöffel, jinak významný hudebník, nejvíc chmelnic na celém Žatecku. Dnešní podoba je však výsledkem postupných stavebních úprav z první poloviny 20. století. Ani samotný hvozď, jak dokládají stavební spáry ve zdivu, nevznikl naráz v jedné etapě. Důvodem mohla být finanční náročnost, která si vyžádala postupnou přístavbu jednotlivých komor. Součástí areálu je architektonicky kvalitní obytná vila, postavená ve 30. letech 20. století.

*RADOVÁ, Lucie. Piva džbán bude dán, až bude chmel očesan: historické stavby sloužící pro zpracování chmele. V Ústí nad Labem: Národní památkový ústav, územní odborné pracoviště, 2019, s. 73-75.



Příjezdová cesta, č.p. 9, Trnovany
zdroj: vlastní foto, 2021



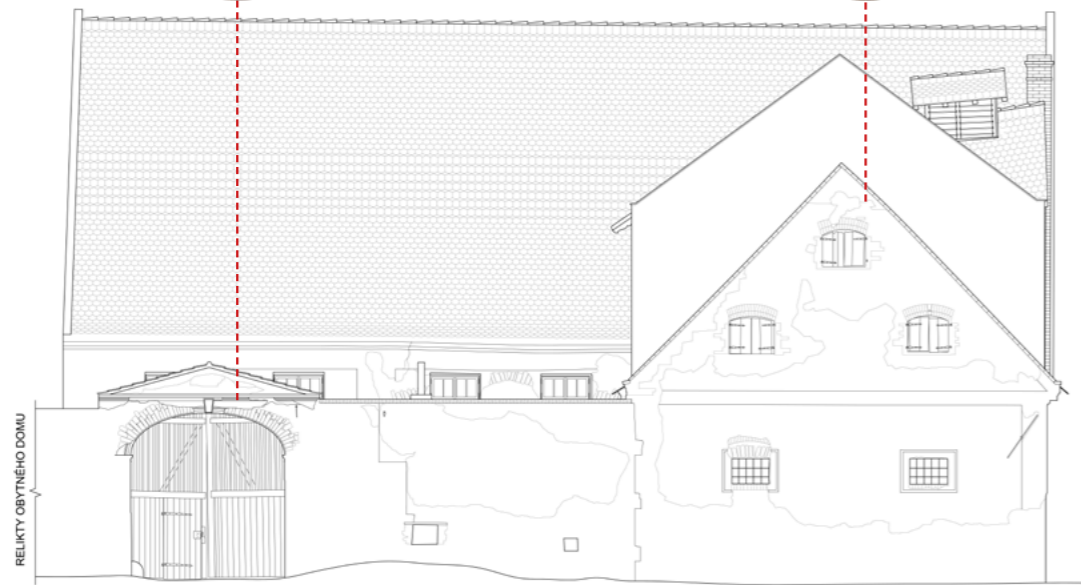
č.p. 9, pohled J,
Trnovany
zdroj: Dokumentace staveb
sloužících pro zpracování
chmele, NPÚ+UJEP

Jižní fasáda

Je obrácená směrem k silnici na zámek Stekník. V prvním nadzemním podlaží se skladba zdiva chlěva liší menší frakcí lomové opuky od sušárny a stodoly, kdy jsou užity větší a pravidelnější kvádry s výrazným řádkováním a důsledným šibrováním. Nároží stodoly jsou armována většími opukovými bloky. Chlěvy se do exteriéru otvírají třemi nepravidelně rozmístěnými [ovšem ve stejné výšce] obdélnými okenními otvory s provlékanou kovanou mříží a druhotně užitou výplní na vnitřní straně. Vlevo od krajního pravého z těchto otvorů patrná omítnutá čtvercová zadržka, další zadržka vpravo od prostředního otvoru v nižší úrovni - 0,5 m nad jejím nadpražím zadrženy cca 1,5 m dlouhý trám [asi ze statických důvodů]. Zdivo chlěva ukončeno profilovanou korunní římsou z opuky a cihly. Sušárna má ve střední části na úrovni terénu 6 segmentově klenutých přísavacích otvorů, dále trojnásobně větvených s relikty železných dvířek - 2 otvory na komoru. Přísavací otvory pro krajně západní sušící komoru se nachází v interiéru v mezitraktové zdi, to se ukazuje na stratigrafii zdiva v jižním průčelí, kde zdivo chlěva přesahuje až pod západní širší hvozd. Mezipatrová římsa sušárny se silně skloněnou deskou navazuje na korunní římsu chlěvů. 1NP stodoly je převýšené se dvěma štěrbinovými větráky.

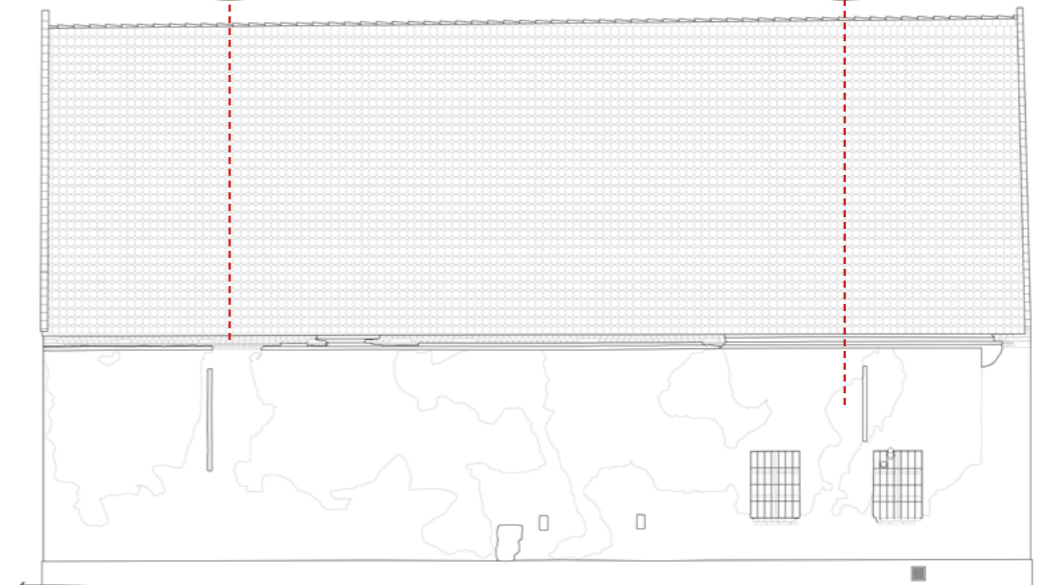
Druhé nadzemní podlaží sušárny ustupuje mírně za její přízemí a je členěno třemi cihlovými komínky na sestavu čtyř sušících hvozdů, ohraničenou zleva bokem cihlového štítu a zprava stodolou. Na koruně opukového zdiva jsou nasazeny cihlové trojúhelné štíty vikýřů. Komínky jsou vždy umístěny vlevo od zdi dělicí jednotlivé komory a to vytváří dojem excentricnosti v umístění otvorů hvozdu, obzvláště patrné u třetího hvozdu zleva, kde je komín dvouprůduchový a obsluhuje i krajní pravou komoru. Každý hvozd má nad mezipatrovou římsou v centrální ose umístěny následující otvory. Ve spodní části segmentově klenutý otvor s pevnou jednokřídlou okenní výplní dělenou dvěma příčlemi na stři shodně ležatě obdélné tabulky, pod korunou zdiva drobný přisvětlovací čtvercový otvor s jednoduchou výplní s jedinou tabulkou, ve štítě plně valeným obloukem sklenutý okenní otvor s relikty výplně na vnější straně. Každý vikýř nad sušící komorou je opatřen bedněným hřebenovým větrákem, uplatňujícím se v jižním průčelí pětibokým čelem a přesahující sedlovou stříškou. Dvojetážový štít stodoly je pod korunou zdiva oddělen v reliktu omítky plochou mezipatrovou římsou. V prvním patře má tři, ve druhém dva rovnoměrně rozmístěné čtvercové otvory s vnitřní prkennou okenicí.

*Dokumentace staveb sloužících pro zpracování chmele, NPÚ+UJEP



Západní fasáda

V prvním plánu se uplatňuje ohradní zeď se stlačeně klenutou vjezdovou branou s nízkým trojúhelným frontonem v levé části, zatímco v pravé části se nachází štítové průčelí chlévů. To je přízemní s trojúhelným štítem. Přízemí je rámováno lisenovým rámcem a otvírá se dvojicí obdélných okenních otvorů s kovanými provlékanými mřížemi. Štít obsahuje sestavu tří [dva ve spodní etáži, jeden centrálně v horní etáži] segmentově klenutých okenních otvorů s prkennými okenicemi na pásových závěsech. V druhém plánu západního průčelí se nachází dvojetážové západní průčelí stodoly. V prvním nadzemním podlaží těsně vedle sebe čtveřice otvorů zleva nesouměrné dvoukřídlé dveře s šikmo bedněnými křídly na esovitých závěsech pozdně barokního tvarosloví, poté dveřní otvor pro dvoukřídlé dveře [dochovány kované háky] vyplněný vyzdívkou na půl cihly s novodobou interiérovou dveřní výplní v ocelové zárubni, následují nesymetrické dvoukřídlé dveře se svisle bedněnými křídly na jednoduchých pásových závěsech, pak ležatě obdélné okno a velká novodobá dvoukřídlá vrata [pravě s dveřmi pro pěší] osazená ve starších špaletách na svislých ocelových U proflech. Druhá etáž, zakončená profilovanou korunní římsou se otvírá pravidelně rozmístěnou čtveřicí ležatě obdélných okenních otvorů s dvoukřídlou svisle dělenou výplní. Dvě dvojice oken jsou odděleny lisenovými rámci, v pravé části přetínají krajní dvě pravá okna roznášecí záklenek [přímočarý hrotitý] nad vraty v první etáži.



Východní fasáda

Se zvedá z mělkého soklu. Ve spodní části zleva je otvor proražený ve zdivu, dále dvojice nízkých úzkých svisle obdélných otvorů, poté dvojice svisle obdélných oken s mříží z pronýtaných prutů a druhotnou výplní. V horní části při nárožích dva úzké vysoké šterbinové větráky. Fasáda je ukončena profilovanou korunní římsou.



č.p. 9, řezopohled S, Třnovany
zdroj: Dokumentace staveb sloužících pro zpracování chmele, NPÚ+UJEP

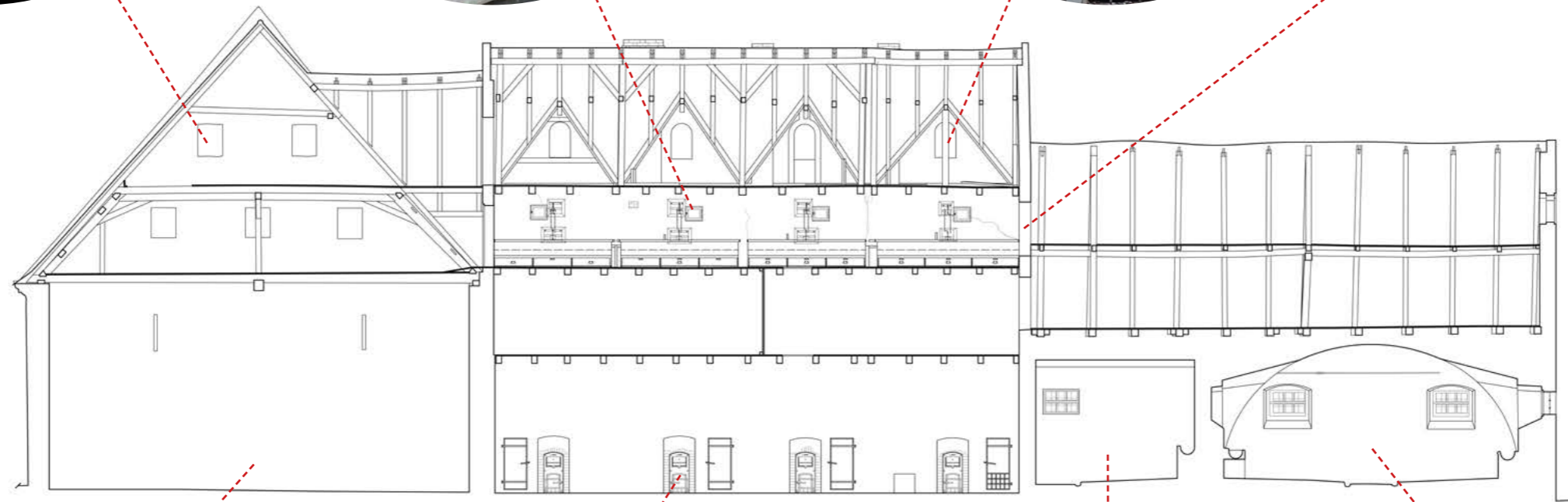
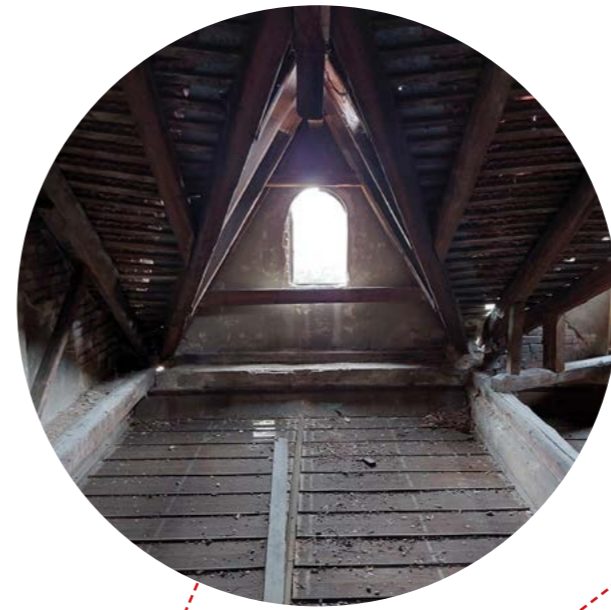
Severní fasáda

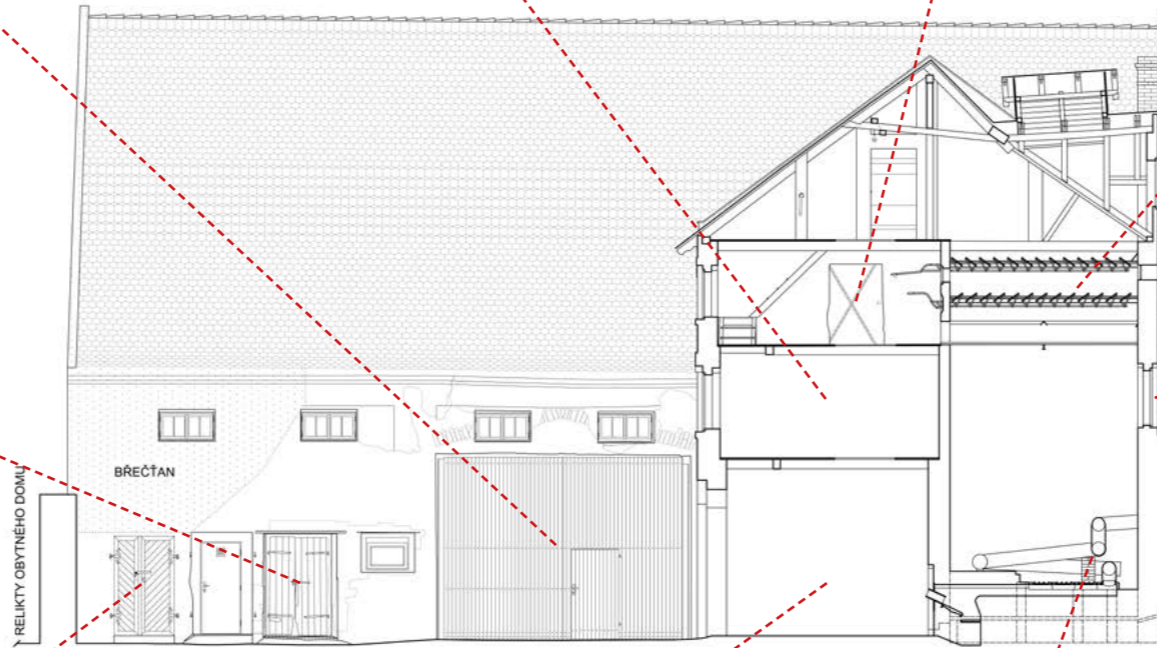
Složená ze severních průčelí sušárny a chlévů. Přízemí sušárny otevřeno arkádou se třemi segmentově klenutými otvory. Levá dvojice otvorů je mírně větší a postrádá dvoukřídlá vrata na točnicích. Třetí otvor mírně menší a umístěný ve větším odstupu, vybavený dvoukřídlými svisle bedněnými vrata na točnicích. Chlévy se v severním průčelí otevírají do dvora čtveřicí nerovnoměrně rozmístěných otvorů zleva. Jednokřídlé svisle bedněné dveře na pásových závěsech, poté pevně obdélné svisle dělené okno, zopakované ve větším odstupu ještě jednou. A další jednokřídlé svisle bedněné dovnitř

otvíravé dveře. V pravé části průčelí nízký přístavek kurníku/udírny/chléva s pultovou střechou. Průčelí chlévů je zakončeno profilovanou korunní římsou.

V 2NP sušárny je šestice pravidelně rozmístěných obdélných dvoukřídlých oken se čtvercovými tabulkami v segmentově klenutých otvorech. Osy okenních otvorů 3NP sušárny kopírují druhou etáž. Znova tedy šest dvoukřídlých oken v otvorech s přímým záklenkem a plochou nadokenní římsou. Průčelí není zakončeno korunní římsou, ale uplatňují se zhlaví krokví.

*Dokumentace staveb sloužících pro zpracování chmele, NPÚ+UJEP







Kaplička Sedmibolestné Panny Marie, Trnovany
zdroj: Tomáš Efler, 2021



Socha sv. Jana Nepomuckého, Trnovany
zdroj: Jeřábková Gabriela, 2007



Bývalá sušárna chmele č.p.23, Trnovany
zdroj: Tomáš Efler, 2021



Bývalá sušárna chmele č.p.23, Trnovany
zdroj: Tomáš Efler, 2021



Statek č.p. 2, Trnovany
zdroj: Tomáš Efler, 2021



Budova bývalého nádraží, Trnovany
zdroj: Petr Churáček, 2021



Budova bývalé školy, Trnovany
zdroj: Tomáš Efler, 2021



Zřejmě původní dlažba u nádraží, Trnovany
zdroj: Tomáš Efler, 2021

Třinovany

Obec Třinovany v ideálním místě na soutoku Ohře, Blšanky, Radičevské strouhy a Liběšického potoka, v jejichž nivách se rozkládají nejúrodnější a nejkrásnější chmelnice Žatecké chmelařské oblasti. Vztah mezi umístěním chmelnic a tokem řeky je mimořádně důležitý. Podle některých autorů je to kvůli naplaveninám, které půdu obohacují o důležité živiny, později je zmiňován spíše pozitivní vliv na mikroklima chmelnice, ve kterém dokáže chmel ze vzdušné vlhkosti absorbovat část vody důležité pro svůj růst. Někteří autoři také tvrdili, že výjimečnost žateckému chmeli dává půda plná minerálů, které sem z oblasti Karlovarska přináší Ohře. Teorie o transportu minerálů nezní příliš přesvědčivě, nicméně skutečností je, že žatecké parmské červenky jsou opravdu půdou na minerály bohatou. A také to, že nejlepší a nej kvalitnější chmelnice v lokalitách, jakými jsou Staňkovice, Rybnany, Tvršice, Bezděkov, Třinovany, Postoloprty, Hřivice, Nečemice, Dobříčany, Veletice, Tuchořice, Libořice, Liběšice, Dubany, Líčkov, Měcholupy, Holetice, Soběchleby, Malá a Velká Černoc, jejichž věhlas překračuje naše hranice, jsou situované právě do blízkosti řek, zejména Ohře a Blšanky [Zlatého potoka].

Řeky ale pro chmelnice představovaly i velké riziko, a to zejména kvůli hrozcím povodním. Jejich dopad byl většinou fatální, voda s sebou odnášela nejen úrodu a tím i živobytí na další rok, ale celou chmelnici včetně rostlin a drahých tyčí.

Zejména ničivé povodně roku 1872 a poté v roce 1901 způsobily nejen na chmelnicích mimořádné škody a vyvolaly velký tlak na zahájení regulace, které měly jejich opakování zabránit. Lokálně byly některé úseky toků upravovány od 80. let 19. století, 10 na celostátní úrovni převzala koordinaci melioračních prací Zemská komise pro úpravu řek v Království českém. Jen na katastru Žatce, Selibic, Tvršic a Rybnan mělo být na začátku 20. století zregulováno celkem 1 786 kilometrů koryta Ohře. Tento rozsah nebyl nikdy naplněn, problémem byla finanční náročnost celé akce a také nedostatek zájemců o realizaci prací ze strany stavebních firem.

Zrealizováno bylo však množství povodňových valů, které jsou do dnes dochované. V Třinovanech konkrétně nad areálem se sušárnou chmele č.p. 9.

*RADOVÁ, Lucie. Piva džbán bude dán, až bude chmel očesan: historické stavby sloužící pro zpracování chmele. V Ústí nad Labem: Národní památkový ústav, územní odborné pracoviště, 2019, s. 79-81.



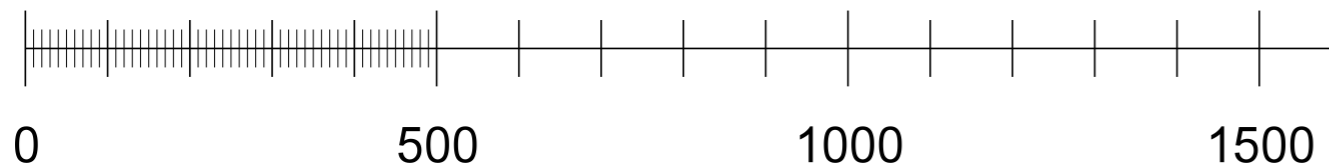
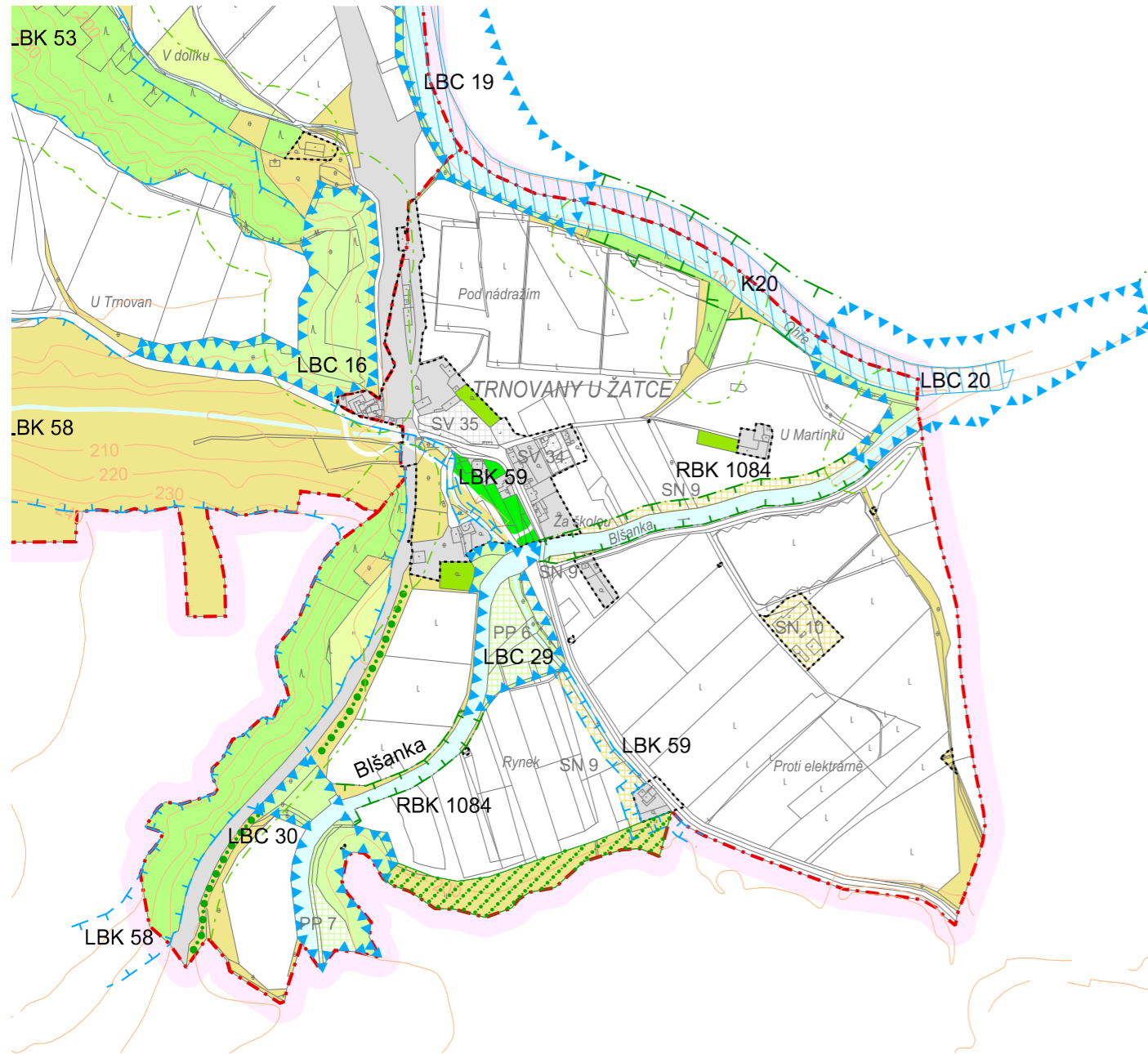
Protipovodňový val, Třinovany
zdroj: Klára Bohuslavová, 2019



Řeka Blšanka, Třinovany
zdroj: Petr Churáček, 2021



Chmelnice, Třinovany
zdroj: Klára Bohuslavová, 2019



zdroj: ÚP Žatec

LBC 16 Nad nádražím Trnovany

Cílová společenstva: Společenstva lada s dřevinami a lesní.

Návrh opatření: Respektovat ve vymezeném rozsahu. Doporučeno je omezovat šíření trinovníku akátu. Bezlesí nezalesňovat. Ponechat jako stanoviště xerothermních druhů.

LBC 19 Zálužice

Návrh opatření: Společenstva břehových porostů a luční. Vyžaduje údržbu stávajícího porostu a případně doplnění louky o dub lesní, jasan ztepilý či habr obecný. Louku 2x ročně sekat, nepřipustit černé skládkování.

LBC 20 Soutok Ohře s Běláňkou

Cílová společenstva: Společenstva břehových porostů a luční.

Návrh opatření: Doplnění louky o skupiny dub lesní, jasan ztepilý či habr obecný. Louku 2x ročně sekat.

LBC 29 Soutok Liběšického potoka s Běláňkou

Cílová společenstva: Společenstva břehové porosty a luční.

Návrh opatření: Doplnění louky o dub lesní, jasan ztepilý či habr obecný. Louku 2x ročně sekat. Ornou půdu převést alespoň na trvale travnatý porost - plocha PP 6.

LBC 30 Na Bělance směř Dobříčany

Cílová společenstva: Společenstva břehové porosty a luční a lesní.

Návrh opatření: Louku 2x ročně sekat, nezastavět. Ornou půdu převést alespoň na trvale travnatý porost - plocha PP 7.

LBK 53 Bezděkovská terasa

Cílová společenstva: Společenstva lesní a lada s dřevinami.

Návrh opatření: Zachovat stávající stav. Odstraňovat akát a bez černý. Pastviny nezalesňovat, ponechat samovolnému vývoji, přepásání i občasné kosení. Stávající les směřovat k dubinám, zachovat jeho půdoochrannou funkci. Šíře: min. 15 m

LBK 58 Pereč

Návrh opatření: Společenstva lada s dřevinami, lesní. V lese odstraňovat akát a bez černý. Pastviny nezalesňovat, ponechat samovolnému vývoji, připouští se přepásání nebo občasné kosení. Stávající les směřovat k dubinám. Respektovat půdoochrannou funkci. Šíře: v celé šíři svahu.

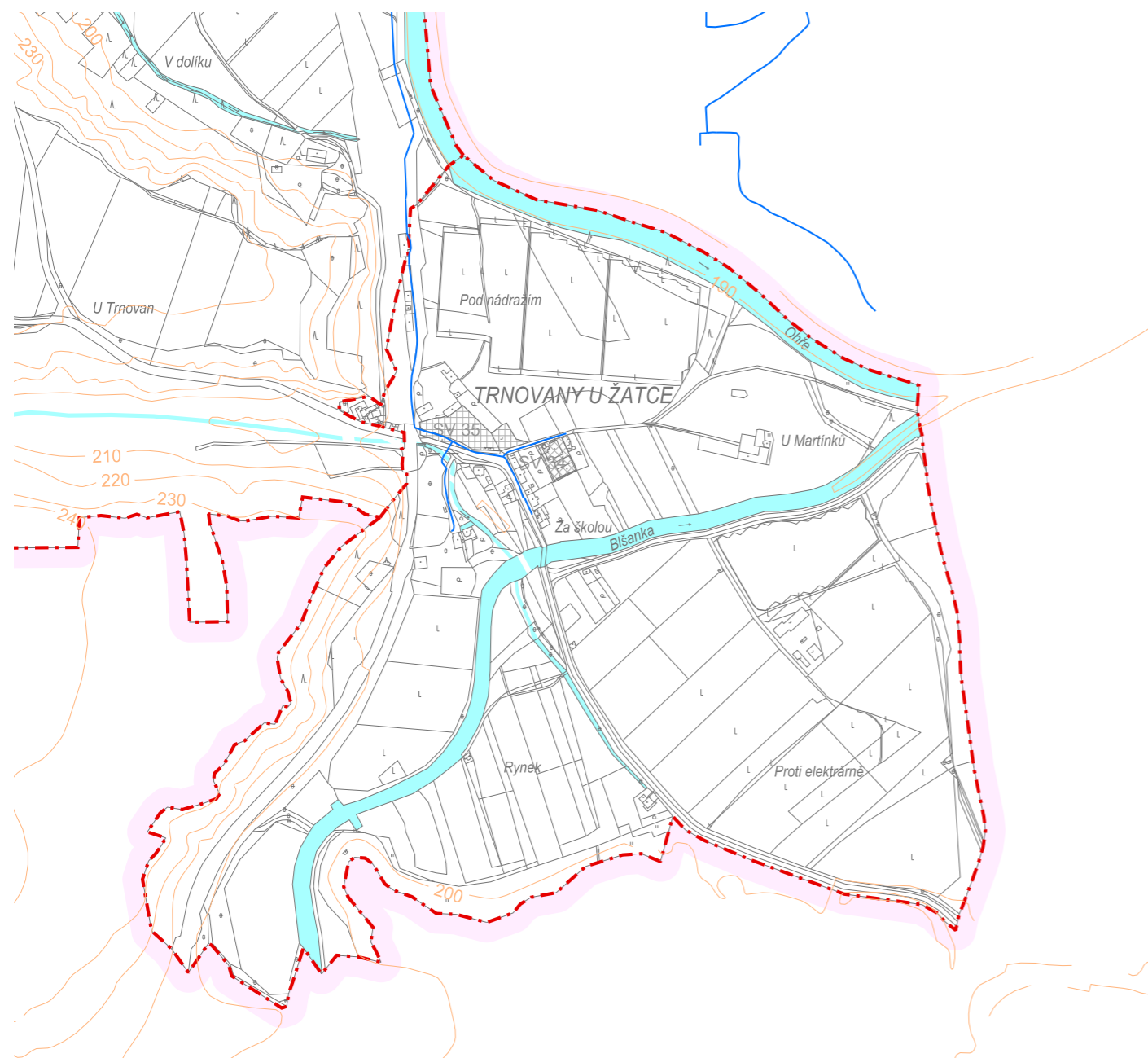
LBK 59 Liběšický potok

Cílová společenstva: Společenstva břehových porostů, vodních a mokřadních.

Návrh opatření: Břehový doprovod postupně obohatit o vrby, jasan, olše, lípy, habry, nefunkční části doplnit - plocha SN 9.

Šíře: v celé šíři toku a břehového doprovodu, min. 15 m.

| stav | návrh | |
|------|-------|---|
| | | nadregionální biokoridor funkční (NRBK) |
| | | regionální biokoridor funkční (RBK) |
| | | lokální biocentrum funkční (LBC) |
| | | lokální biokoridor funkční (LBK) |
| | | Natura 2000 - Evropsky významná lokalita Ohře |
| | | ochranné pásmo lesa |
| | | významná zeleň liniová a plošná, nelesní, mimo plochy ÚSES - navržena k ochraně |

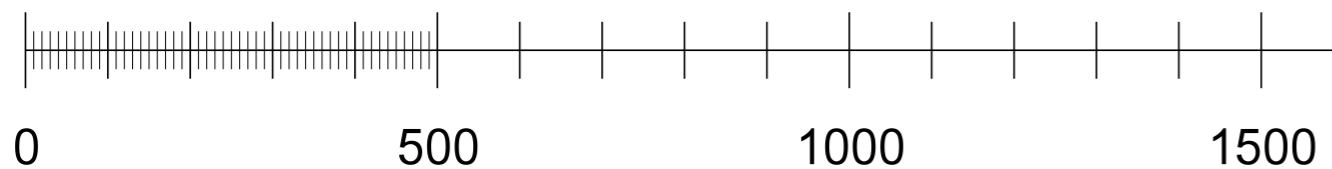


Pitná voda

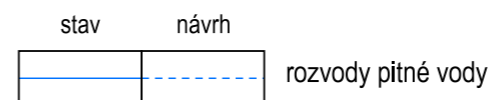
Na veřejný vodovodní řád pitné vody jsou Trnovany napojeny z páteřní sítě vedoucí z Bezděkova.

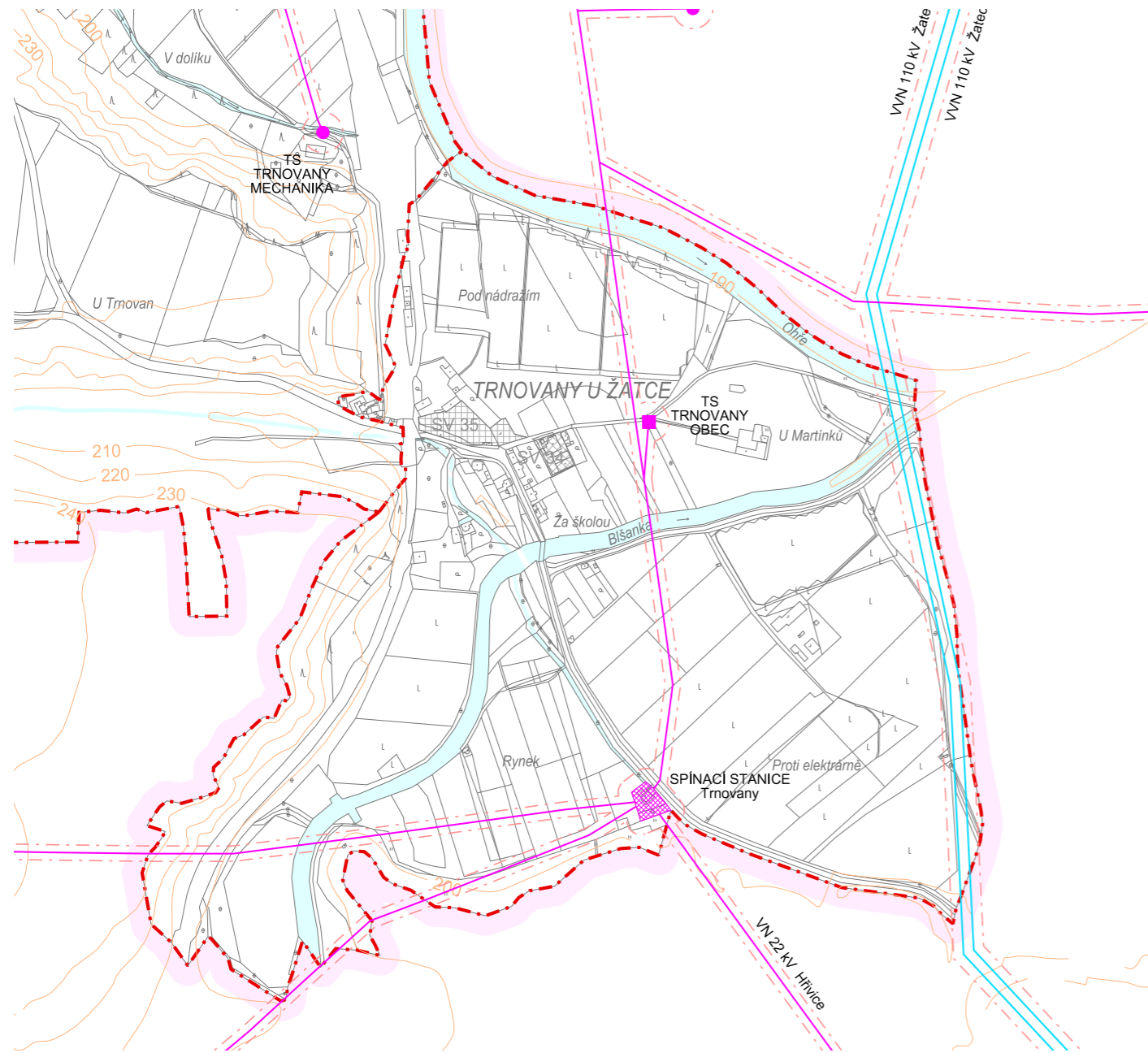
Kanalizační síť

Trnovany nejsou napojeny a ani není v plánu zbudování veřejně kanalizační sítě. Nakládání s odpadovými vodami si tedy řeší každý na vlastním pozemku.



zdroj: ÚP Žatec





Elektřina

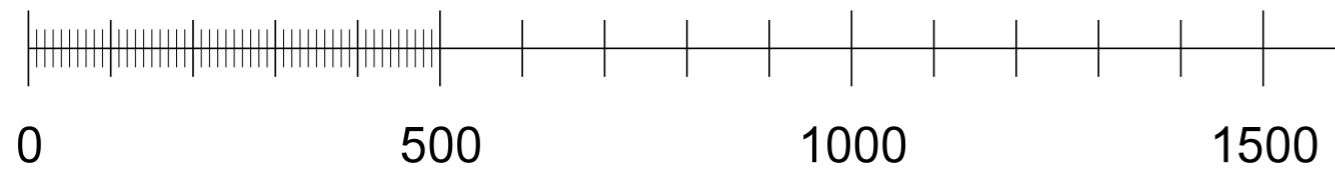
Vesnice je plně elektrifikovaná.

Plyn

Plyn do vesnice nikdy zaveden nebyl a ani tak není plánováno.

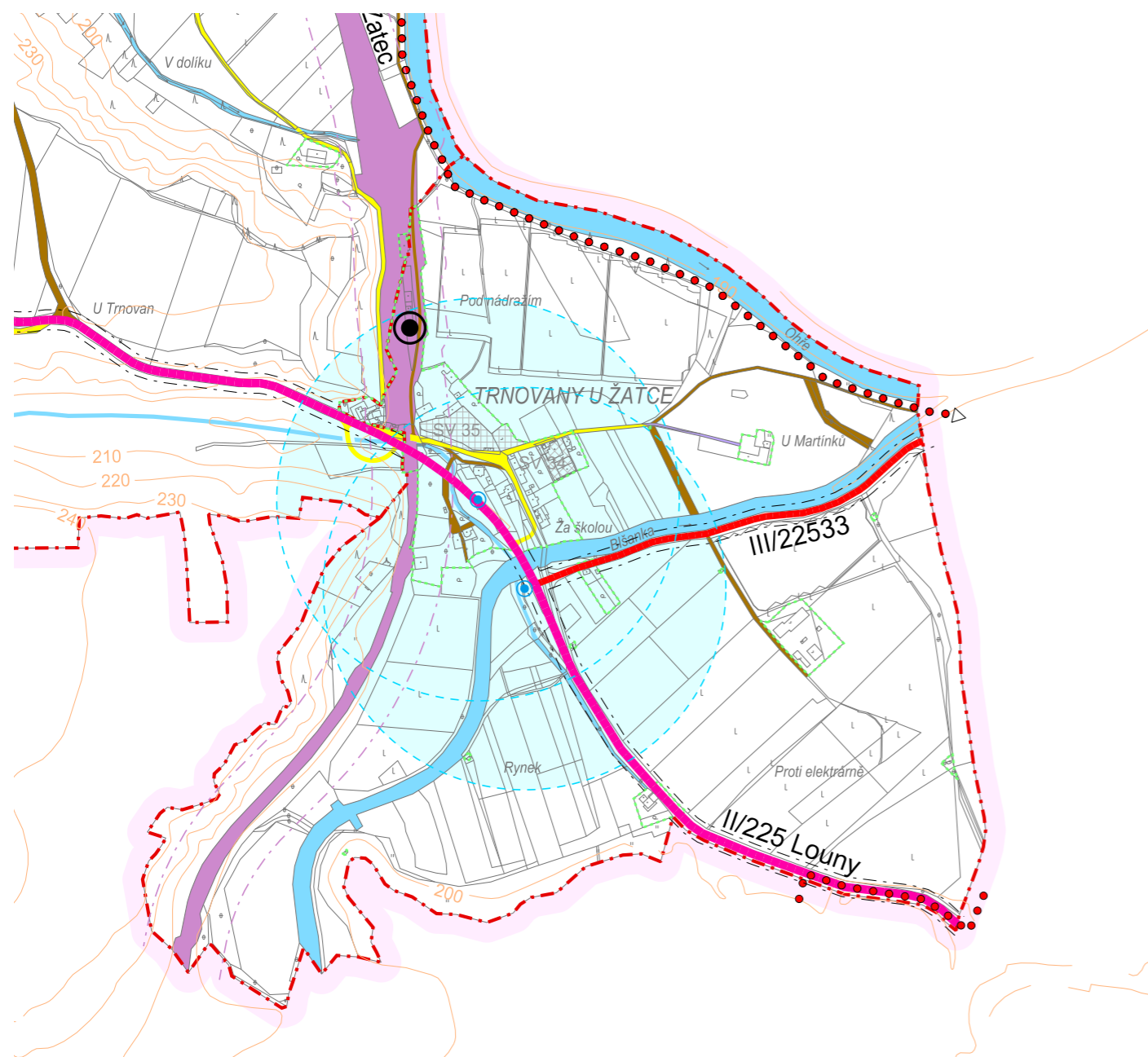
Sdělovací vedení

Trnovany prochází trasa metalických i optických kabelu. Na návsi je umístěn síťový rozvaděč.



zdroj: ÚP Žatec

| stav | návrh | územní rezerva | |
|------|-------|----------------|---|
| | | | spínací stanice |
| | | | vzdušné vedení elektrické energie VVN 110 kV |
| | | | vzdušné vedení elektrické energie VN 22 kV |
| TS | TS | TS N | trafostanice vzdušného vedení VN |
| | | | ochranné pásmo vzdušného elektrického vedení VVN a VN, transformovny, spínací stanice a trafostanic |



zdroj: ÚP Žatec

Cyklotrasy

Rozvoj cyklistických tras vychází ze známých záměrů cyklistických tras v Ústeckém kraji. Území Žatce se dotýká záměr nadregionální trasy Ohře. Nad Trnovany vedoucí páteřní trasa Pooherská, vedena k východu po jižním břehu; úsek Žatec - Zálužice - Postoloprty - Louny - Libochovice. Trasa je z části vedena jako cyklotrasa po stávajících komunikacích, z části jako cyklostezka s vybudováním nových komunikací.

| stav | návrh | |
|------|-------|---|
| | | značené cyklistické trasy |
| | | plochy železnice |
| | | železniční tratě, vlečky |
| | | železniční stanice a zastávky |
| | | ochranné pásmo silnice |
| | | ochranné pásmo železnice |
| | | silnice II. třídy |
| | | silnice III. třídy |
| | | místní komunikace - obslužné (funkční třída C3) a ostatní dopravní plochy |
| | | významné účelové komunikace |
| | | ostatní dopravní plochy |
| | | autobusové zastávky |
| | | docházková vzdálenost zastávek BUS (300 m) |

|profil|

Ekonomické a hospodářské podmínky

V současnosti jsou Trnovany orientované pouze na zemědělství, má 28,9 ha chmelnic na 43 parcelách a 30,8 ha orné půdy na 80 parcelách. Je zde však velký potenciál pro příjmy jdoucí z možné zvýšené míry turismu po zapsání oblasti na seznam světového dědictví UNESCO. Pro to je však nutné vybudovat dostatečnou infrastrukturu.

Rekreace a cestovní ruch

Trnovany mají několik potenciálních bodů zájmu. Z evidovaných staveb na zpracování chmele je to obklopena poli čtyřkomorová sušárna Schöffl v usedlosti č.p. 9, dále areál sušárny Hassmann v usedlosti č.p. 8 s přilehlým bývalým mlýnem a pozůstatky náhonu. Obě zmíněné stavby jsou v současnosti nevyužívané a spíše chátrají jejich budoucí rehabilitace, transformace či adaptace je žádoucí. Poté je zde registrovaná kulturní památka pískovcové sochařské dílo sv. Jana Nepomuckého z roku 1722 tvoří dvojité hranolovitý sokl a stojící figura. Postava znázorňuje sochu sv. Jana Nepomuckého v kontrapostu, v kněžském rouchu. Pravou paží přidržuje krucifix s palmovou ratolestí, okolo hlavy má železný kruh s hvězdami. Jedná se o doklad vývoje barokního sochařství. V blízkosti stojí kaplička Sedmibolestné Panny Marie. Oba objekty jsou však nešťastně umístěny na soukromém pozemku a nejsou volně přístupné. Budova bývalého nádraží s přilehlými železničními objekty jako odkaz na historicky významný dopravní uzel na trati.

Urbanistické hledisko

Urbanistická struktura není dochovaná v úplnosti, ale stále udržuje základní hmotovou charakteristiku drobné chmelařské vesnice zdejšího regionu. Její jádro s nepravidelnou rozptýlenou zástavbou je situované kolem rozšiřující se komunikace. Zástavbu tvoří zděné patrové objekty převážně obdélného půdorysu pod sedlovými a valbovými střechami, okapově i štítově orientované. Stavební fond vesnice byl narušen v důsledku dlouhodobě neprováděné údržby. V průběhu 2. poloviny 20. století došlo i k demolici některých objektů či jejich utilitární přestavbě po odchodu německých obyvatel po druhé světové válce. Poté se obec již nikdy nepodařilo dosídlit v původním rozsahu. Původní struktura, měřítko i hmotové řešení historické zástavby je však stále čitelné a v rámci sídla je dodnes dochováno několik mimořádně autentických chmelařských objektů, které díky své hmotě, umístění v krajině, konstrukčnímu řešení i architektonickému ztvárnění patří mezi ikonické stavby celé žatecké chmelařské oblasti. Zároveň si víska uchovala mimořádnou provázanost zástavby a chmelnic, které „prorůstají“ prakticky až na hranu její návsi.

Obraz krajiny poté doplňuje trvalá vegetace okolo Blšanky a Ohře a bývalých meandrů říčního koryta. Další celek trvalé vzrostlé zeleně přirozeným způsobem ves vymezuje při jejím východním a jihovýchodním okraji. Jižním směrem území mírně stoupá a její hranice přirozeným způsobem vymezuje vizuálně nejcennější území krajinného celku, jehož celistvost je v podmínkách České republiky mimořádná.

Architektonické hledisko

Chmelařský objekt areálu mlýna čp. 8, jehož součástí je velkoryse pojatá sušárna. Vznikla přestavbou starší stodoly, která dostala honosnou neogotickou fasádu s charakteristickými věžičkami, ve skutečnosti průduchy sloužícími pro regulaci proudění vzduchu ve hvozdu i na navazujících chmelových půdách. Druhým významným celkem v Trnovanech, úzce souvisejícím se zdejší historií pěstování a zpracování chmele, je areál usedlosti čp. 9, usazený ve chmelnicích blízko soutoku Ohře a Blšanky. Na místě stál už na počátku 19. století rozsáhlý dvůr obklopený okrasnou zahradou, jehož majitel, Josef Schöffl, patřil v polovině 19. století k největším producentům chmele v Čechách. Dnešní podoba je výsledkem postupných stavebních úprav areálu realizovaných zejména na počátku 20. století. Vizuálně výraznou a pro technické dědictví komponenty zcela charakteristickou součástí stavby je jižní křídlo usedlosti, jehož fasádu formuje sestava čtyř věžovitých přístavků, v nichž jsou dodnes umístěny hvozdivé sušárny patentu Linhart. Vlastní objekt se sušárnami doplňuje architektonicky kvalitní obytná vila, postavená ve 30. letech 20. století. Vysokou míru autenticity ve vnějším výrazu dosud vykazují i budovy vlakového nádraží ze 70. let 19. století, které představuje cennou součást historie sklizně, zpracování chmele a úspěšného obchodování.

*Nominační dokumentace UNESCO statku Žatec a krajina žateckého chmele. Město Žatec, 2021.

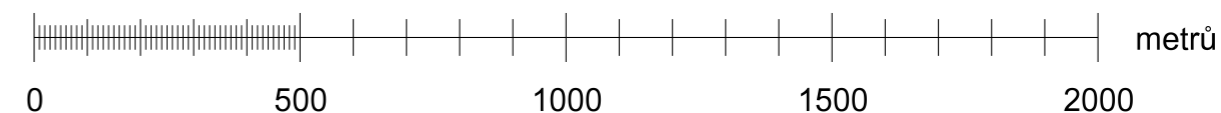
|územní plánování|rozvoj



Rozvojové plochy

SV - smíšené výrobní plochy, pro rozvoj lehké výroby, podnikání, obchodu a služeb
SV 34 - plocha přestavby - areál bývalé školy
SV 35 - zastavitelná plocha - prázdna plocha po historických zdemolovaných objektech
Obě plochy jsou zařazeny do první ze tří etap výstavby.

| stav | riávrň | územní rezerva | |
|------|--------|----------------|---|
| | | | hranice řešeného území |
| | | | katastrální hranice |
| | | | hranice zastavěného území ke dni 1. 2. 2020 |
| | | | hranice zastavitelných ploch |
| | | | hranice ploch přestavby |



zdroj: ÚP Žatec

| současný stav |



Tinovany
zdroj: Tomáš Efler, 2021

| současný stav |



zdroj: ČÚZK

|současný stav|hodnoty



zdroj: ČÚZK

|současný stav|slabiny



zdroj: ČÚZK

S

- dochované chmelařské objekty
- bývalý mlýn s pozůstatky náhonu
- budovy bývalého nádraží
- socha sv. Jana Nepomucké s kapličkou
- pozice na soutoku Blšanky a Ohře
- stávající vodovod
- chmelnice - stopa hospodaření člověka v krajině

O

- zařazení na seznam světového dědictví UNESCO - turismus, dotace
- obnova, adaptace či transformace historických objektů
- zbudování potřebné infrastruktury pro turistický ruch
- vytvoření dostatečné parkovací plochy
- obnova veřejných prostranství - náves
- obnovení provozu železnice a souvisejících objektů
- dostavba proluk
- zbudování nové cyklotrasy podél Ohře
- komunikační propojení se zámek Stekník
- rozšíření turistických tras

W

- špatný technický stav všech dochovaných objektů
- dochované historické objekty prakticky nevyužívány
- socha s kapličkou nepřístupně na soukromém pozemku
- chybějící náves, mrtvý střed obce
- nový silniční most - rozdělení obce
- pozůstatky zdemolovaného mostu
- zaniklé objekty - proluky
- nulová připravenost na turistický nápor
- nízký počet stálých obyvatel
- chybí základní občanská vybavenost
- současný nízký sociální status oblasti

T

- nedostatečné kapacity infrastruktury pro expanzi turismu
- povodňové území Q100
- svérázní starousedlíci - neangažovanost a neinformovanost
- současný nízký sociální status oblasti
- hrozba neregulovaného rozvoje rekreační zástavby

_REFERENCE

Vybrané referenční příklady jsou též adaptace, renovace či obnovou objektů bývalých sušáren chmele z různých koutů České republiky. Jsou důkazem, že když se najde skupina osvícených nadšenců pro věc lze i bez dotací plynoucí z památkové ochrany či zapsání na seznam světového kulturního dědictví UNESCO dosáhnout cíle.

|reference|



Adaptace sušárny chmele Dubá

Sušárnu chmele najdeme nedaleko náměstí u jižního okraje města Dubá. Jedná se o historický objekt z 2. poloviny 19. století. Již od třicátých let 20. století však neslouží svému účelu a postupně byl využíván jako drůbežárna či sklad, což se nemalou měrou podepsalo na současném nevalném stavu domu. Vzhledem k tomu, že se jedná o hodnotnou památkově chráněnou technickou stavbu, je věcí cti zasadit se o její záchranu a najít této budově novou a především živoucí funkční náplň.

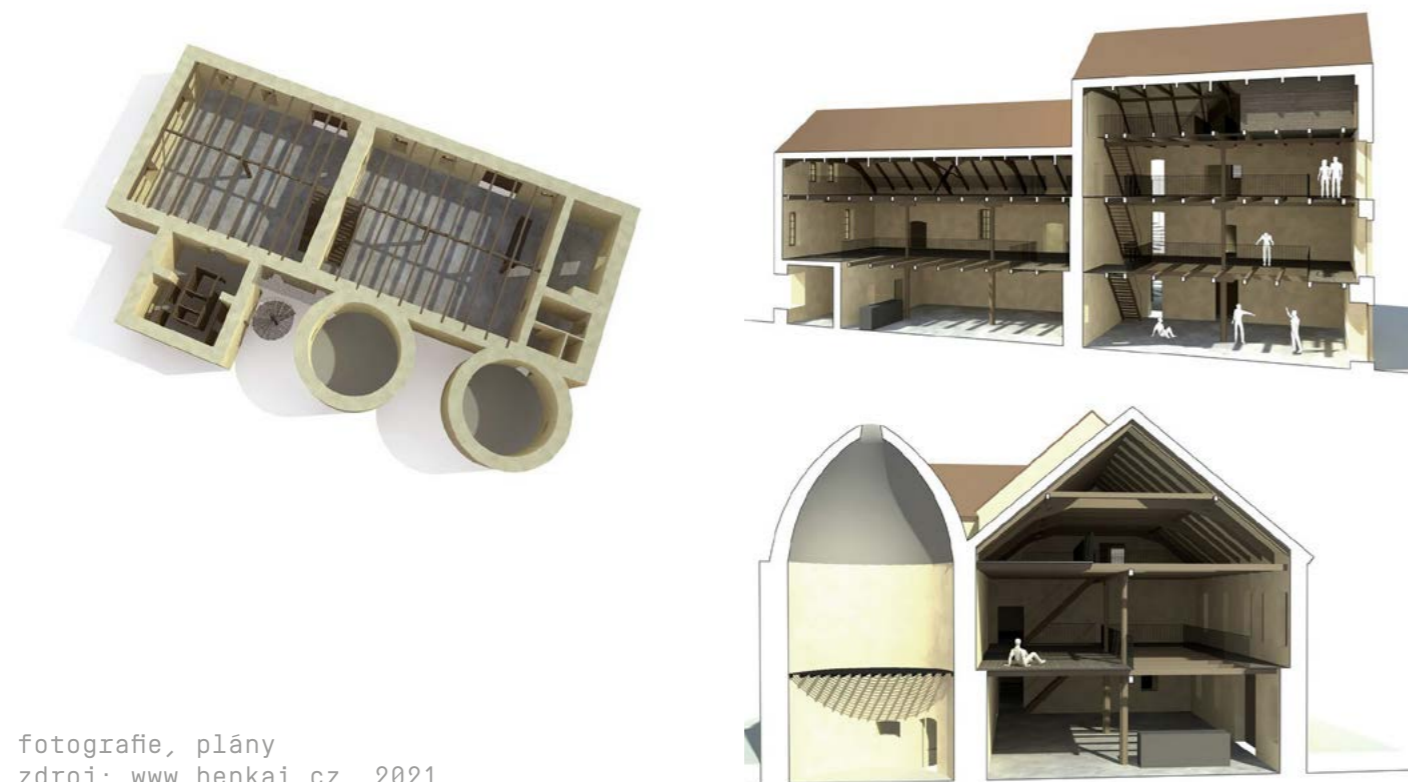
Výchozím bodem návrhu byla snaha skloubit výjimečný otevřený vnitřní prostor a funkce do objektu nově vložené. Interiér s dřevěnými tesanými konstrukcemi je sám o sobě natolik určujícím a silným prvkem, že bylo důležité především jej příliš nenarušit a spíše pouze podpořit jednoduchou prostorovou hrou podlah, které se vznášejí mezi zdmi a krovem. Tomu také odpovídá rozdělení vnitřních prostor.

Původní návrh z roku 2009 od Henkai architekti počítal s minimem stavebních úprav a bohatou funkční náplní. Například stálá expozice muzea místního kraje, prostory pro jednorázové umělecké výstavy a společenské centrum.

Aktuálně je objekt zrekonstruován z exteriéru. Během posledních dvou let byla zajištěna statika objektu, byly opraveny krovy, vyměněna střešní krytina, byly též obnoveny komíny, okna, dveře a fasády celého objektu. Zastřešením střední sušicí věže jehlanovitou střešou s párníkem byla v roce 2020 obnovena charakteristická třívěžová silueta sušárny.

Jako závěrečná etapa rekonstrukce byla naplánována oprava interiéru. V okolí sušárny bylo také zřízeno parkoviště a malá tyčová chmelnice, ve které byly zasazeny řízky rostlin z původní odrůdy „Dubský zeleňák“, jejichž pravost byla potvrzena Chmelařským institutem v Žatci.

Funkční náplň však město přehodnotilo a objekt se bude využívat pouze v letní sezóně na různé kulturní akce.



fotografie, plány
zdroj: www.henkai.cz, 2021

Umístění: Dubá, ČR
Architekt: Henkai architekti
Celková užitná plocha: ? m²
Obestavěný prostor: ? m³
Stavební náklady: [21 mil. Kč]
Realizace: 2018-současnost



fotografie, plány
zdroj: www.casopisstavebnictvi.cz, 2021

Rekonstrukce sušárny chmele Odrlice

Unikátní ukázka technologie zpracování chmele na konci 19. a v 1. polovině 20. století. Jedná se o jedinou dochovanou samostatnou sušárnu chmele v ČR postavenou z nepálených cihel. Stavba o obdélném půdorysu, vnitřní prostor je rozdělen do tří podlaží. Západní stěnu prolamují charakteristické štěrbinové větrací otvory umístěné ve třech řadách. Na severní straně střechy vystupuje větrací věž se žaluziovými otvory, tzv. humna. Chmel se zde sušil proudem čerstvého vzduchu, který procházel dovnitř štěrbinovými otvory. Sušení chmele probíhalo tzv. studenou cestou. Sušárny této technologie jsou zachovány ojediněle na Tršicku, jedná se však bez výjimky o sušárny umístěné v podkroví obytných částí statků, nikoliv o samostatné stavby, jako je tomu v Odrlicích. V roce 1928 v souvislosti s novými technologiemi byla sušárna vybavena topeništěm. Tato skutečnost je opět naprosto ojedinělá, neboť sušárny s topeništěm byly budovány jako novostavby, nebyly tak upravovány starší sušárny. Budova po roce 1953 vyhořela a následně byla provizorně zastřešena. Nevhodnými stavebními úpravami provedenými zhruba kolem roku 1968 byla sušárna narušena a v důsledku chybějící údržby v posledních čtyřiceti letech došlo k další degradaci objektu.

Objekt je nemovitou kulturní památkou. Roku 2009 od původních majitelů koupilo sušárnu občanské sdružení Aktiv+. Se záchrannými pracemi začalo roku 2011 statickým zajištěním objektu, obnovením stropu třetího nadzemního podlaží, zastřešením části objektu a podepřením západní stěny. Další rok byl dokončen strop nad druhým nadzemním podlažím, vybourán nový vstup a v letech 2013-2014 byl objekt zastřešen. Záchrana objektu byla dokončena.

V prvním patře objektu vzniklo a postupně se rozšiřuje muzeum o chmelařství a pivovarnictví na Moravě, především na Litovelsku.



Umístění: Odrlice, ČR
Architekt: Studio Prak, s.r.o.
Celková užitná plocha: 170 m²
Obestavěný prostor: 1000 m³
Stavební náklady: 3,3 mil. Kč
Realizace: 2011-2015



fotografie, plány
zdroj: www.henkai.cz, 2021

Obnova sušárny chmele Kolečovice

Sušárna v Kolečovicích je jedinou funkční historickou sušárnou chmele v České republice, ve které se ručně česaný chmel z přilehlé tyčové chmelnice suší původní technologií a postupy - teplým vzduchem z uhelných pecí. Jedinečná příležitost, kdy se turisté mohou v Kolečovicích seznámit s průběhem ruční sklizně a sušení chmele, je každoročně poslední sobota v srpnu, kdy se v obci pořádají oslavy ukončení sklizně chmele, tzv. Dočesná.

Původní jednokomorovou sušárnu nahradily v roce 1938 dvě sušicí komory. Na tom by nebylo nic pozoruhodného, v té době již byly ve chmelařských obcích stavěny daleko větší tři až čtyřkomorové sušárny. Na této sušárně bylo zajímavé to, že jedna komora byla vystavěna podle patentu firmy Kreissl z nedaleké Kněževsi a druhá pak podle patentu firmy Linhart z Rakovníka. Dokládají to litinová dvířka uhelných pecí. Díky uzamčenému skladišti zůstalo zachováno vnitřní vybavení sušárny, zejména sušicí rošty a chmelových lís. Dochovaly se také již zmíněné zcela odlišné topné systémy. Během let sice kovové části začaly podléhat korozi, ale podle torza ocelových rour bylo možné provést instalaci nových teplovzdušných rozvodů v jedné ze sušicích komor. Druhá komora byla ponechána v původním stavu, jako doklad technické zdatnosti místních kovodělných manufaktur. Součástí obnovy sušárny chmele byla výměna střešní krytiny, oprava krovu, výměna oken, oprava vnějších a vnitřních omítek, elektroinstalace, hromosvod, oprava technického zařízení, obnovení funkčnosti žaluzií a roštů levé komory, osazení okapových žlabů a dešťových svodů včetně dešťové kanalizace.

Sušárna je přístupná celoročně po telefonické domluvě.



Umístění: Kolečovice, ČR
Architekt: Teslet s.r.o.
Celková užitná plocha: ? m²
Obestavěný prostor: ? m³
Stavební náklady: ? mil. Kč
Realizace: 2013-2014

Analytická část nás dovedla k poučení, že Žatecko není jen o chmelu. Tato práce proto přichází s návrhem ideálního stavu agrární usedlosti, inspirovaným historickými fakty, které jsou doplněny o novodobé principy. Cílem je ukázat zabavit a poučit turistu s ohledem na kontextualitu a duch místa. Takže stezku v korunách stromů nečekejme.

Usedlost je zasazena do přírodního funkčního muzea ukazující historický průřez pěstování chmele. To bude prořezávanou sítí cest s možností se jednoduše „ztratit“ v moři chmelu. Na chmel se budou pořádat retro zážitkové brigády. Dále zde bude, ze západní strany obnovený ovocný sad s částí výběhu pro slepice. Z východní strany navazuje zelné pole určené na pěstování plodin pro správce, prodej turistům a jako potrava pro dobytek. Na jihu bude poté pastva pro dobytek.

Statek lákající na agroturistiku a chov dobytka přináší jak malebnou atmosféru života na farmě, tak domácí produkty. Je zde možnost konání farmářských trhů v centru obce či přímo na statku. Dále možnost zakoupení surovin v nově vzniklém občerstvení.

Samotná sušárna chmele poslouží jako názorná expozice o pěstování chmele na Žatecku. Do dvou komor se pro zajímavost jejich mechanismů prorazí otvory a divákovi se tak odkryje fungování a princip komorových sušáren. Zbylé dvě komory se plně zprovozní. S tím souvisí i obnova místní tradice Dočesné, ale v lokálním menším měřítku v Trnovanech a v okolních vesničkách plných jiných zajímavých sušáren. Decentralizace této asi největší žatecké události by mohla oblastí dle mého názoru do začátku značně pomoci.

Celek by snad měl působit celistvě a nenuceně, vychází primárně ze stop historie a nepřináší žádný rušivý element.

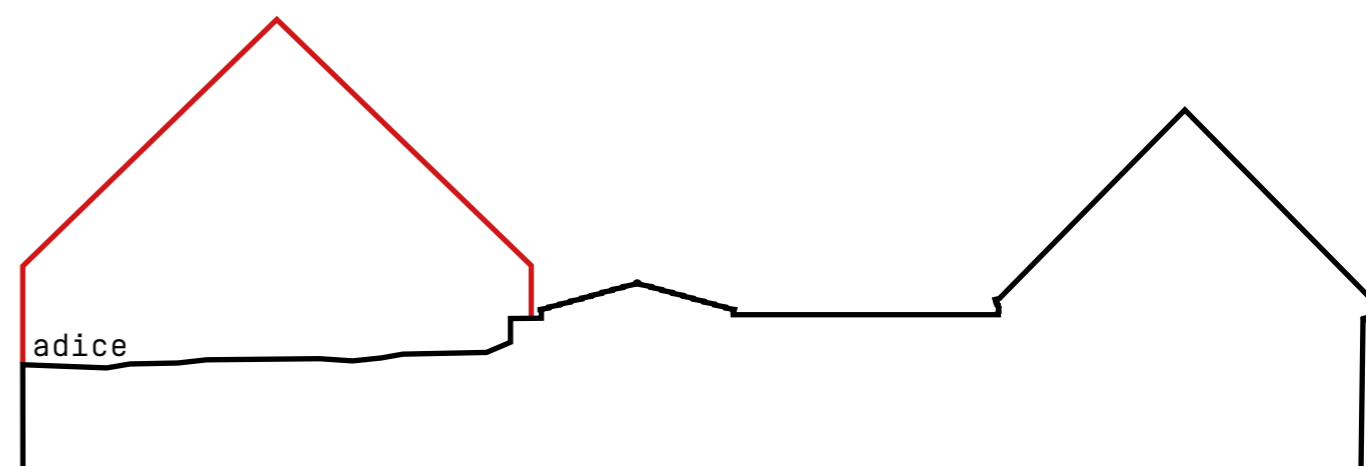
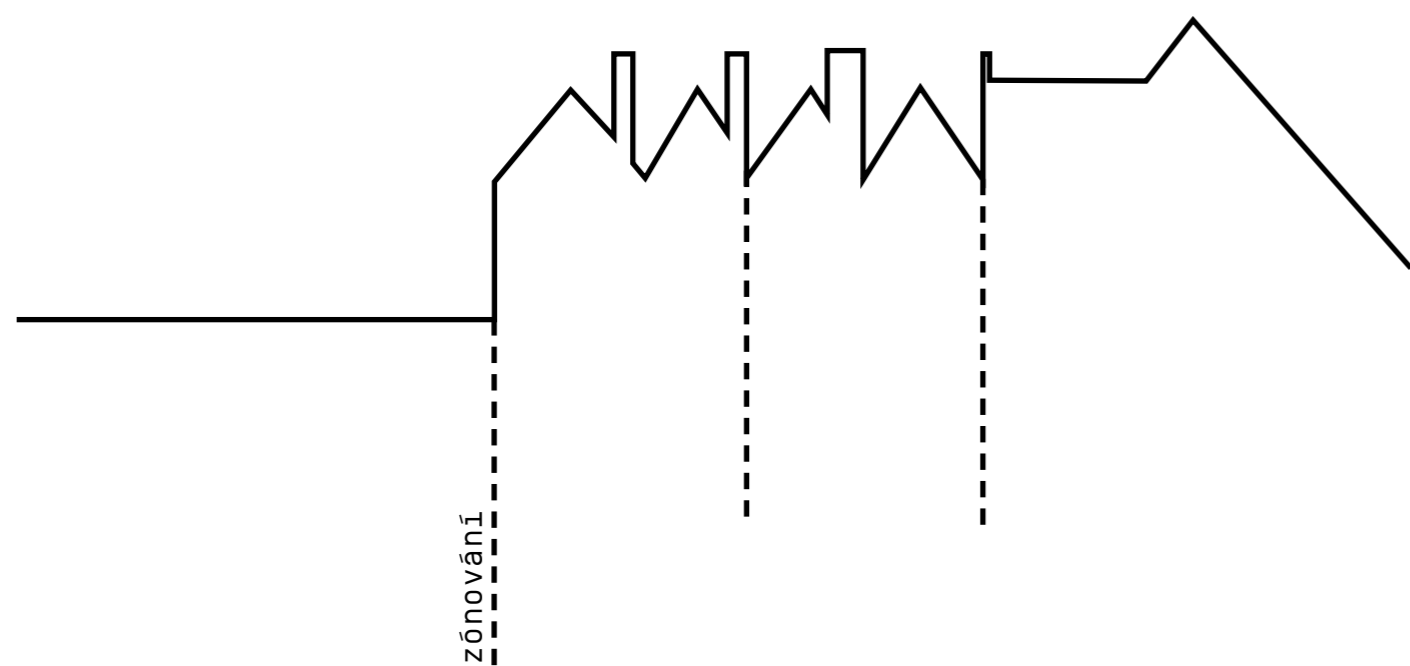
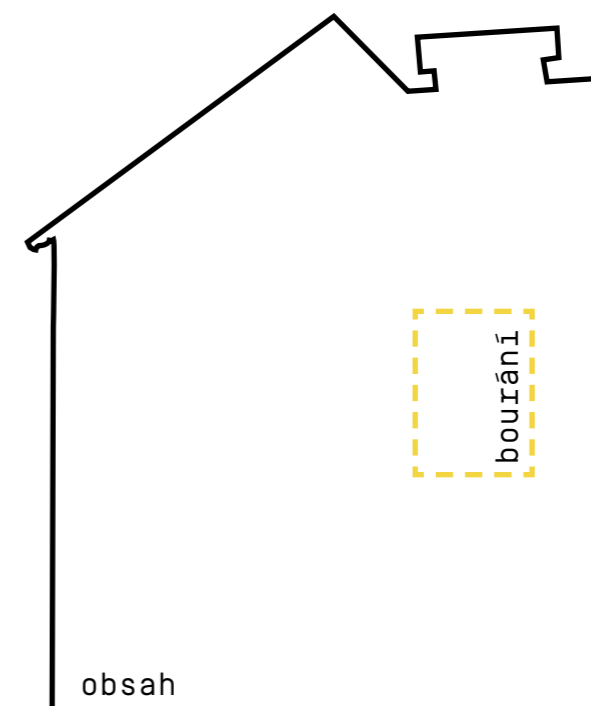
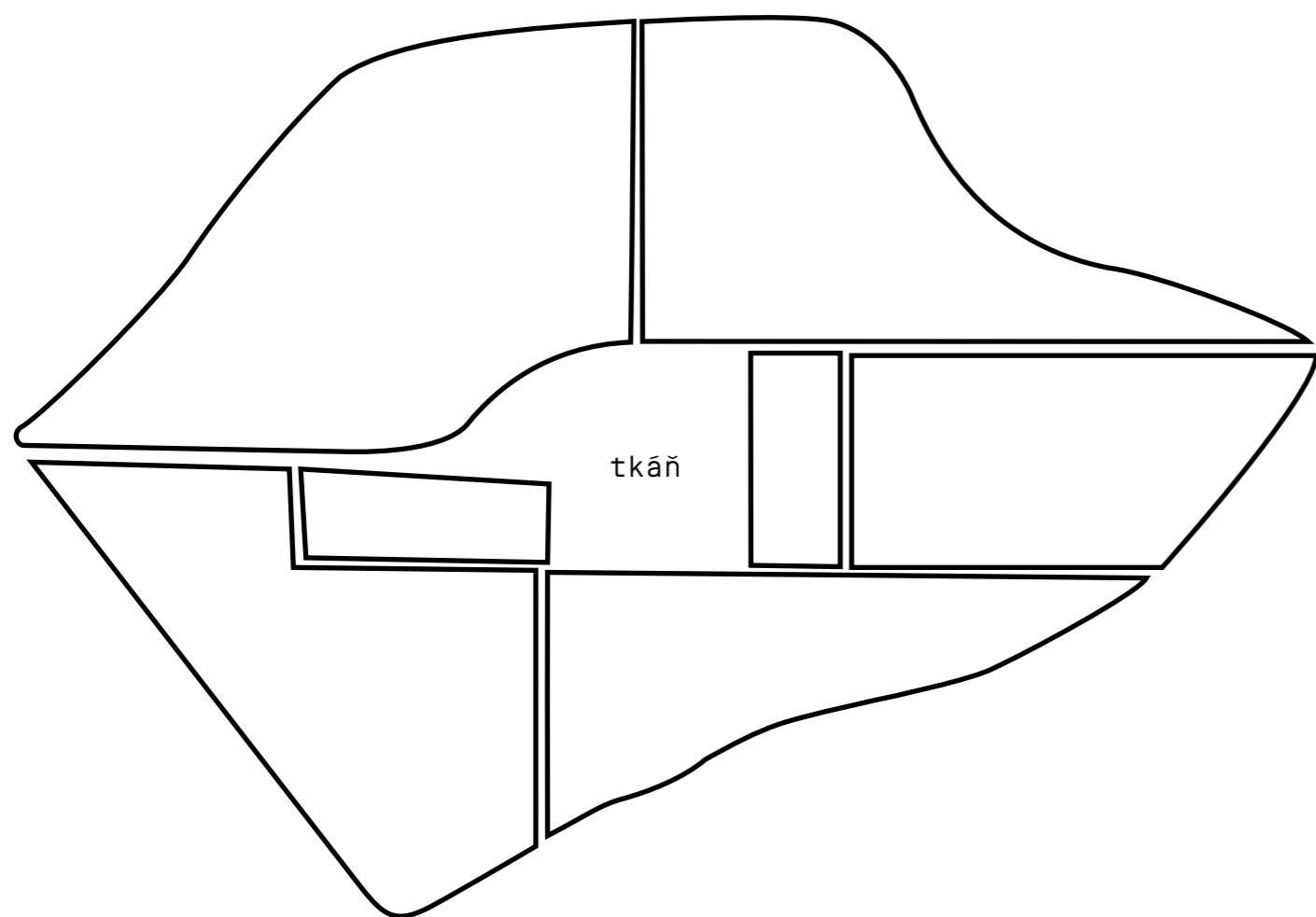
The analytical part taught us that Saaz is not just about hops. This work, therefore, comes with a proposal for the ideal state of the rural homestead, inspired by historical facts, which are supplemented by modern principles. The aim is to show entertain and educate the tourist concerning the contextuality and spirit of the place. So let's not expect a treetop trail.

The homestead is set in a natural functional museum showing a historical cross-section of hop growing. The area will be intertwined with a complex network of roads with the possibility of „getting lost“ in the sea of hops. Retro adventure brigades will be held for hops. There will also be an orchard restored on the west side with part of the enclosure for hens. There is a cabbage field on the east side intended for growing crops for managers, selling to tourists, and as food for cattle. There will then be cattle grazing in the south.

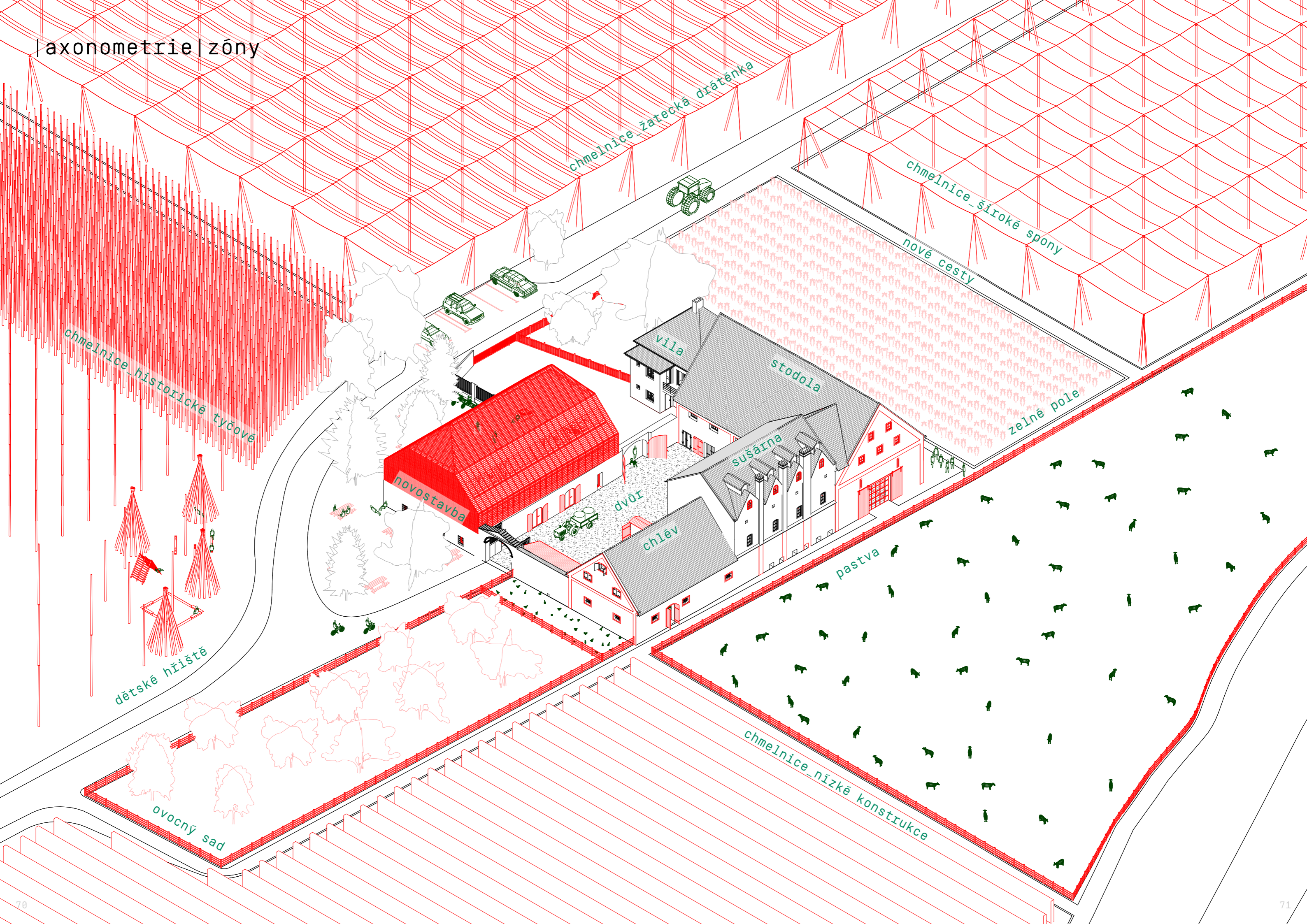
The farm, which attracts agrotourism and cattle breeding, brings the picturesque atmosphere of life on a farm and domestic products. There is a possibility of holding farmers' markets in the village center or directly on the farm—Furthermore, the option of purchasing raw materials in the newly created snack bar.

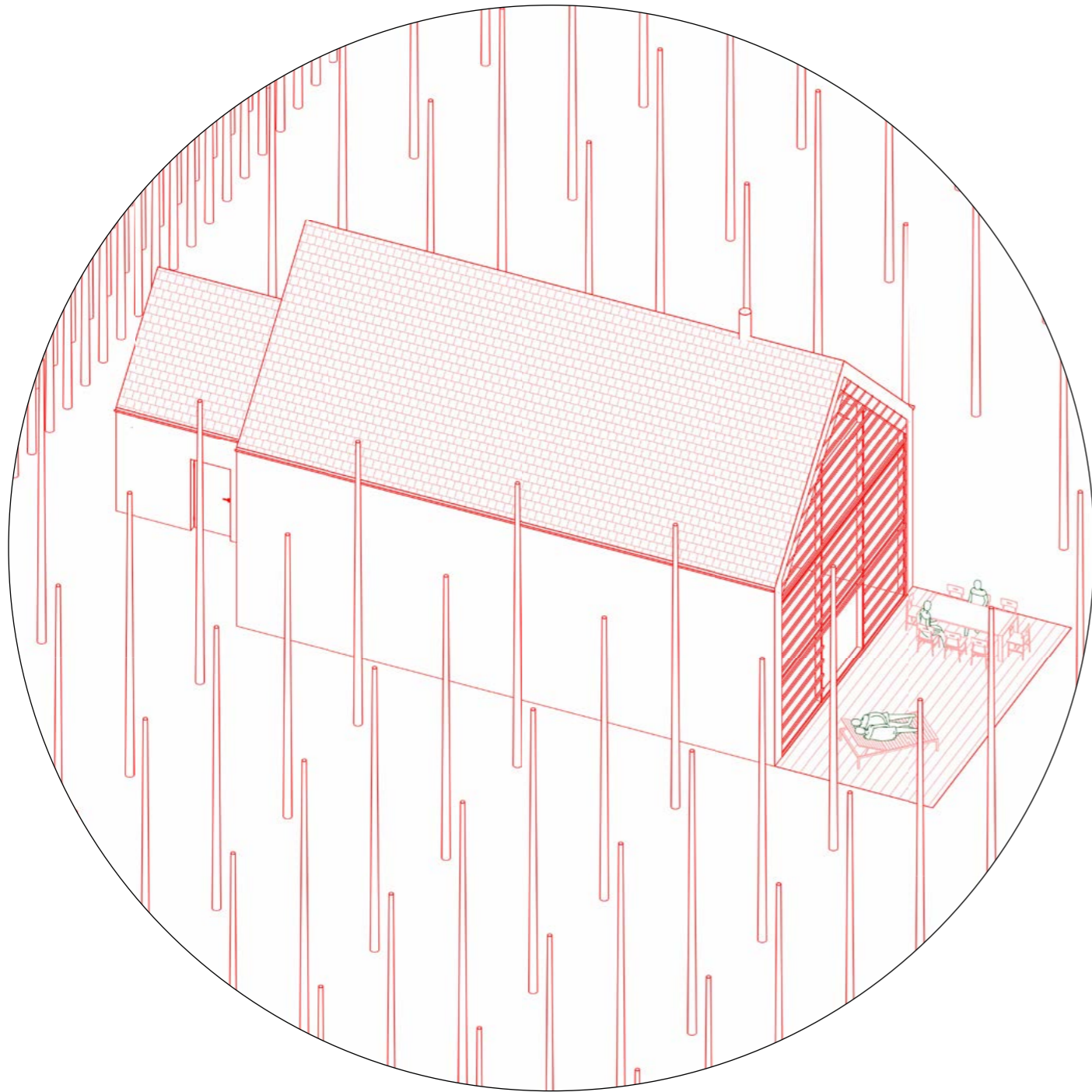
The hop dryer will serve as an illustrative exposition of hop growing in the Saaz region. Holes are punched into the two chambers due to the interest of their mechanisms, thus revealing to the viewer the operation and principle of chamber dryers. The remaining two chambers will be fully operational. Also, the renewal of the local tradition of Dočesná, but on a local smaller scale in Trnovany and the surrounding villages full of other exciting dryers. Decentralization of this, probably the most significant event in Saaz, could, in my opinion, help the area a lot in the beginning.

The whole should perhaps look whole and unforced, based primarily on history traces, and does not bring any disruptive element.

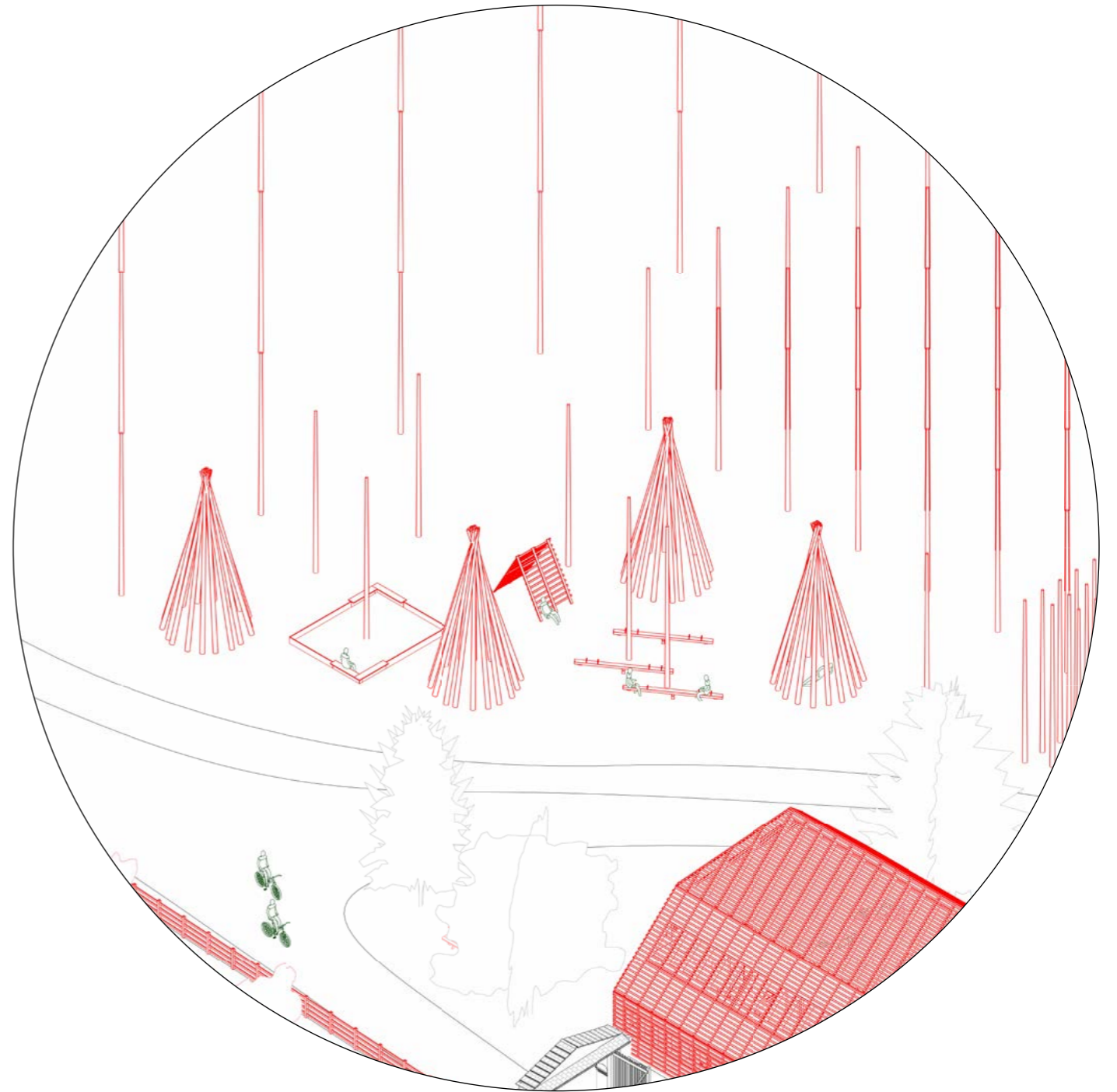




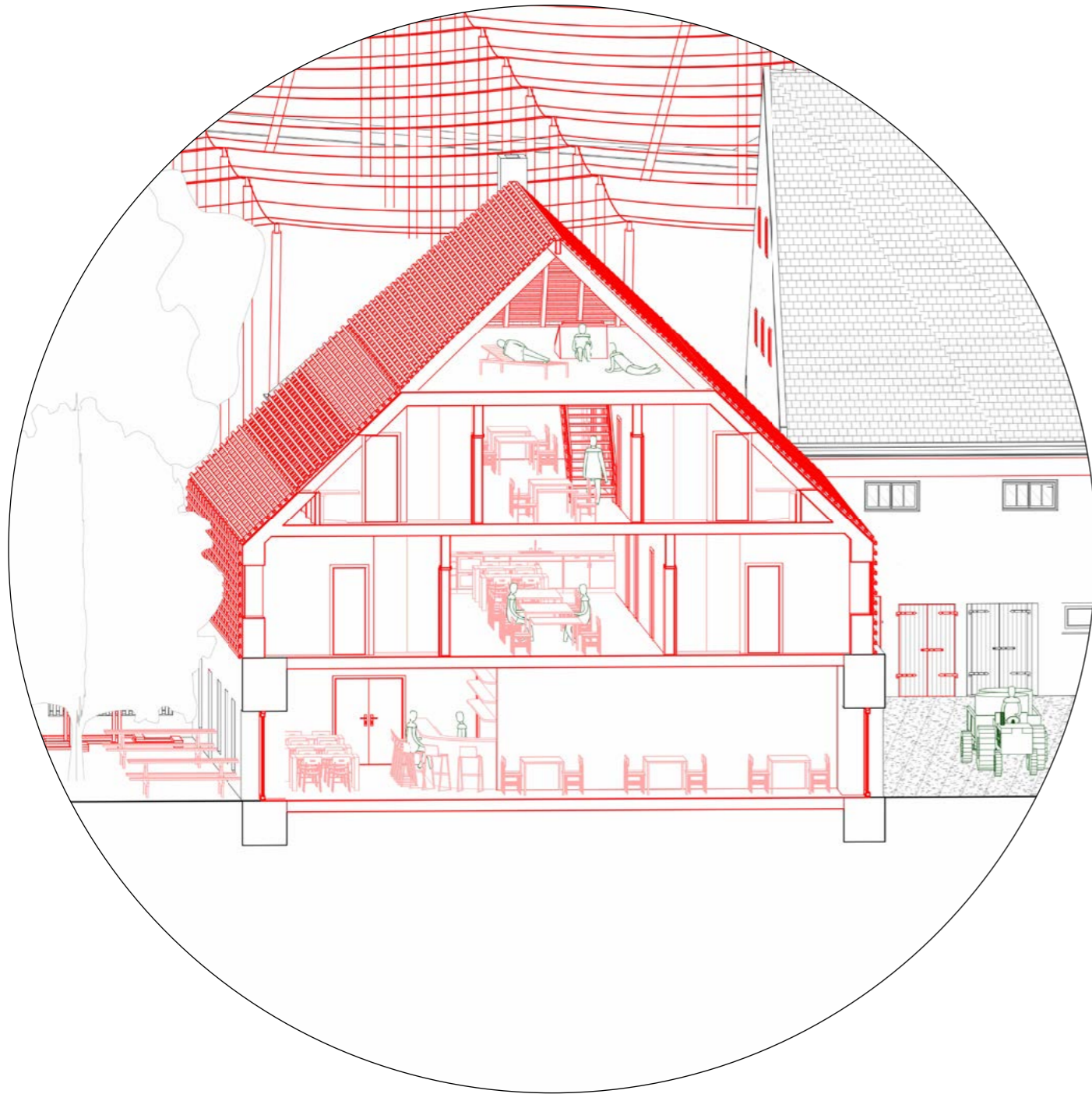




„Buda“ v lese tyčových konstrukcí, nejstarší typ pěstování chmele, je odkazem na historické drobné stavby rozseté v okolní krajině chmelnic. Bude sloužit jako pronajímatelé apartmány pro turisty.



Prostor pro hru s využitím prvků historicky používaných k pěstování chmele a to konkrétně již zmíněných dřevěných tyčí. Ty dosahovaly výšky až 8 metrů. Složené dřevěné kůly byly takto v minulosti uskladněny přes zimu.



Novostavba zachovává obvodové konstrukce 1NP předchozího obytného objektu a i hmotově reflektuje původní budovu. Konstrukčně by se jednalo o dřevostavbu s těžkým dřevěným skeletem. Vizuálně se uplatňuje horizontálních latí, které tvoří jasný rastr nových fasád. Funkčně nabízí drobné pohoštění pro vyprahlé turisty, či ubytování pro návštěvníky a chmelové brigádníky.



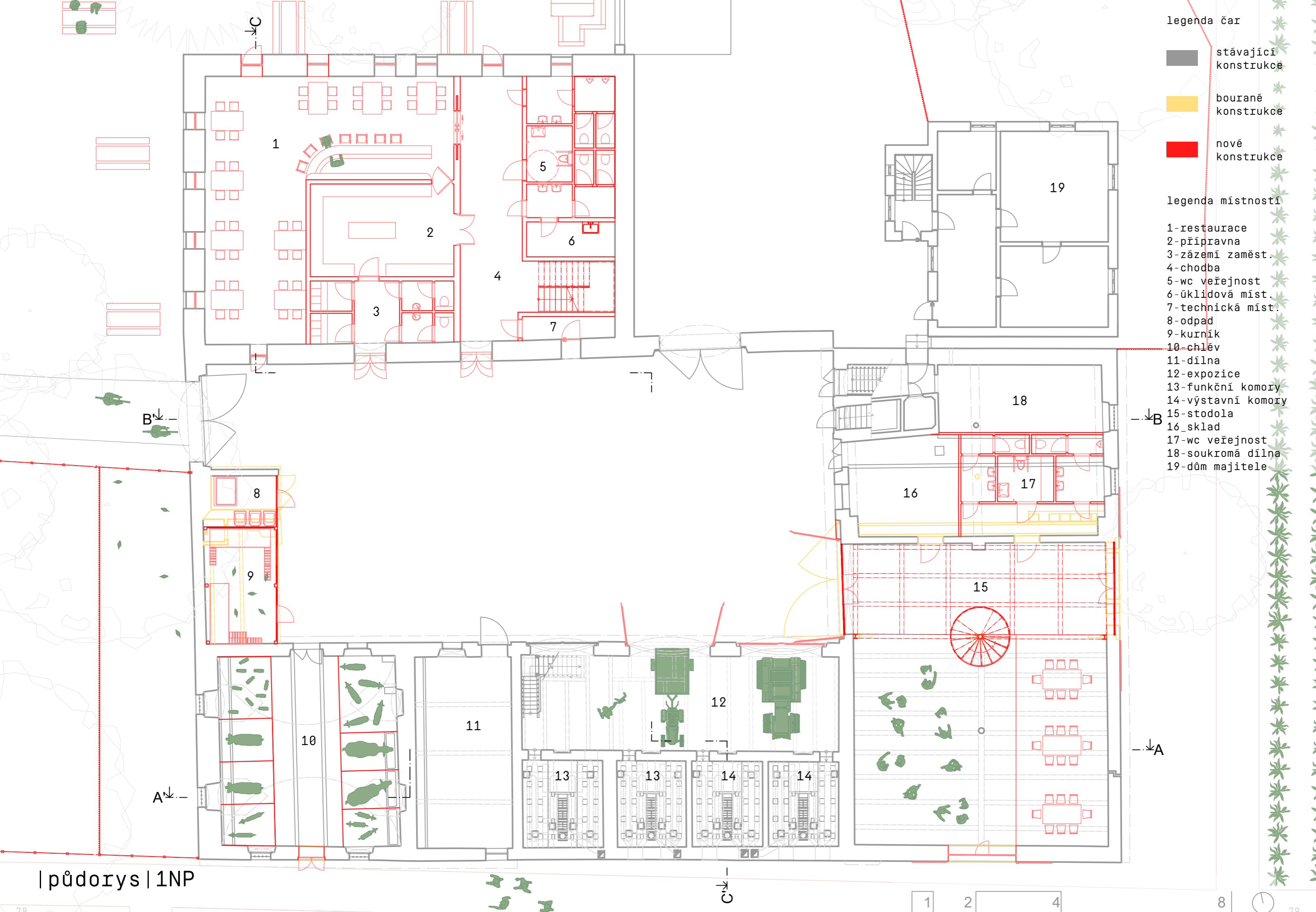
Obnovený chlěv bude opět sloužit pro ustájení dobytka spolu s novým kurníkem v návaznosti na prostor pro uskladnění odpadků. V podkroví bude skladováno seno a nejvyšší patro nabídne výhled do ovocného sadu.



V samotné budově sušárny budou opětovně zprovozněny dvě komory a zbylé budou nově zpřístupněny. Proražením otvorů a zbudování ocelových průhledných podlah se návštěvníkovy odhalí princip fungování jinak nepřístupných sušících komor. Zároveň dostane i možnost rozhledu do moře chmelnic. V předním traktu se nachází shazovací otvor, který je opatřen kladkostrojem. Zavěšený žok chmele tak vytvoří pohyblivý exponát. Celý objekt sušárny bude tedy názornou expozicí zpracování chmele.



Převýšená stodola v sobě skýtá velkorysý prostor, který bude nově prosvětlen dvojicí děr parafrázujících otvory na vrata. Všechny nové konstrukce budou z oceli, což přidá trochu industriální charakter. Sál bude pronajimatelný sál pro sezónní akce. V podkrovních prostorách bude celoplošná projekce věnovaná historii pěstování chmele na Žatecku.



legenda čar

- stávající konstrukce
- bourané konstrukce
- nové konstrukce

legenda místností

- 1-restaurace
- 2-přípravná
- 3-zázemí zaměst.
- 4-chodba
- 5-wc veřejnost
- 6-úklidová míst.
- 7-technická míst.
- 8-odpad
- 9-kurník
- 10-chlív
- 11-dílna
- 12-expozice
- 13-funkční komory
- 14-výstavní komory
- 15-stodola
- 16_sklad
- 17-wc veřejnost
- 18-soukromá dílna
- 19-dům majitele

| půdorys | 1NP



legenda čar

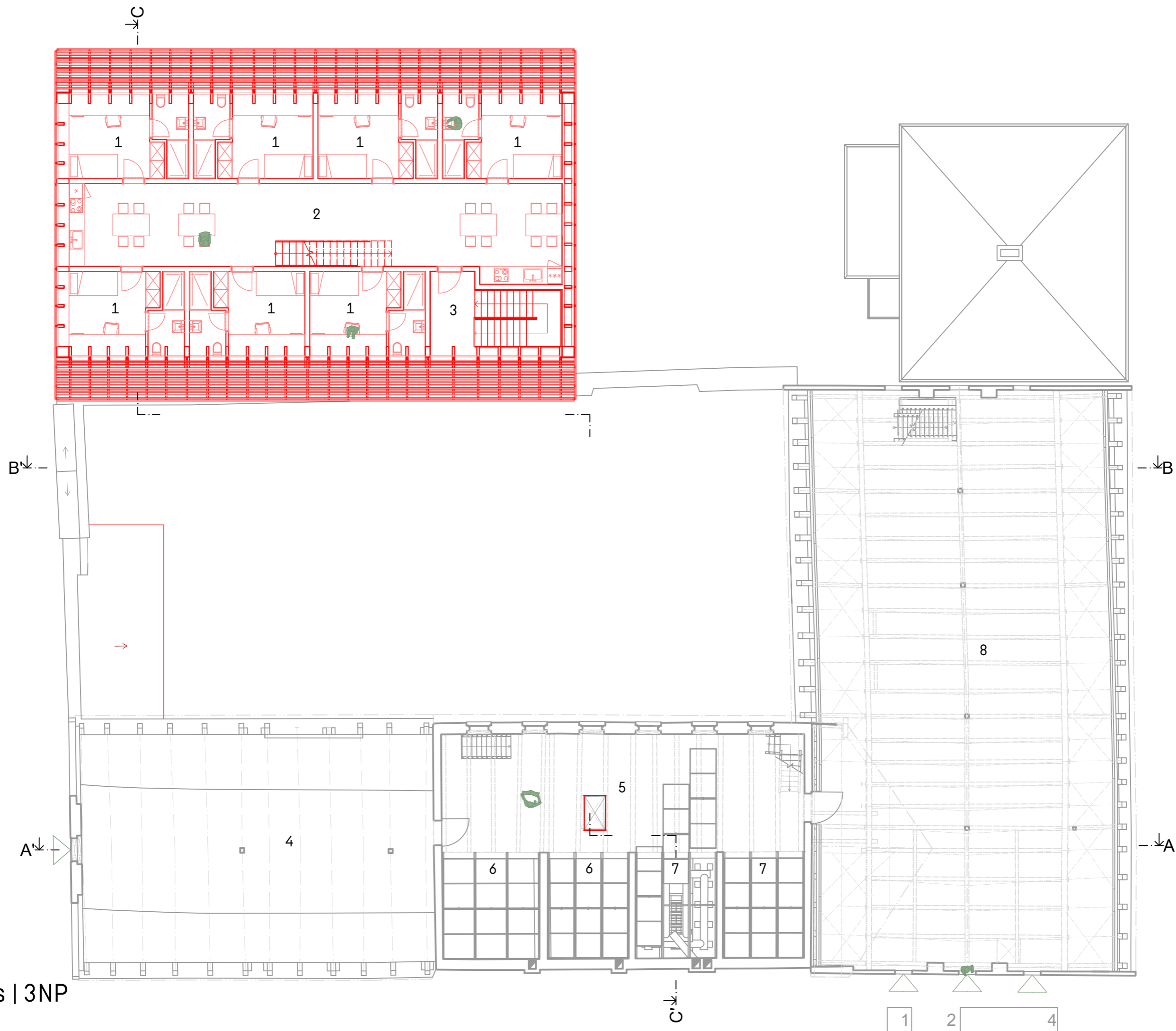
- stávající konstrukce
- bourané konstrukce
- nové konstrukce

legenda místností

- 1-pokoje
- 2-spol. míst.
- 3-komun. jádro
- 4-tech. míst.
- 5-seník
- 6-expozice
- 7-funkční komory
- 8-výstavní komory
- 9-stodola patro
- 10-dům majitele

| půdorys | 2NP





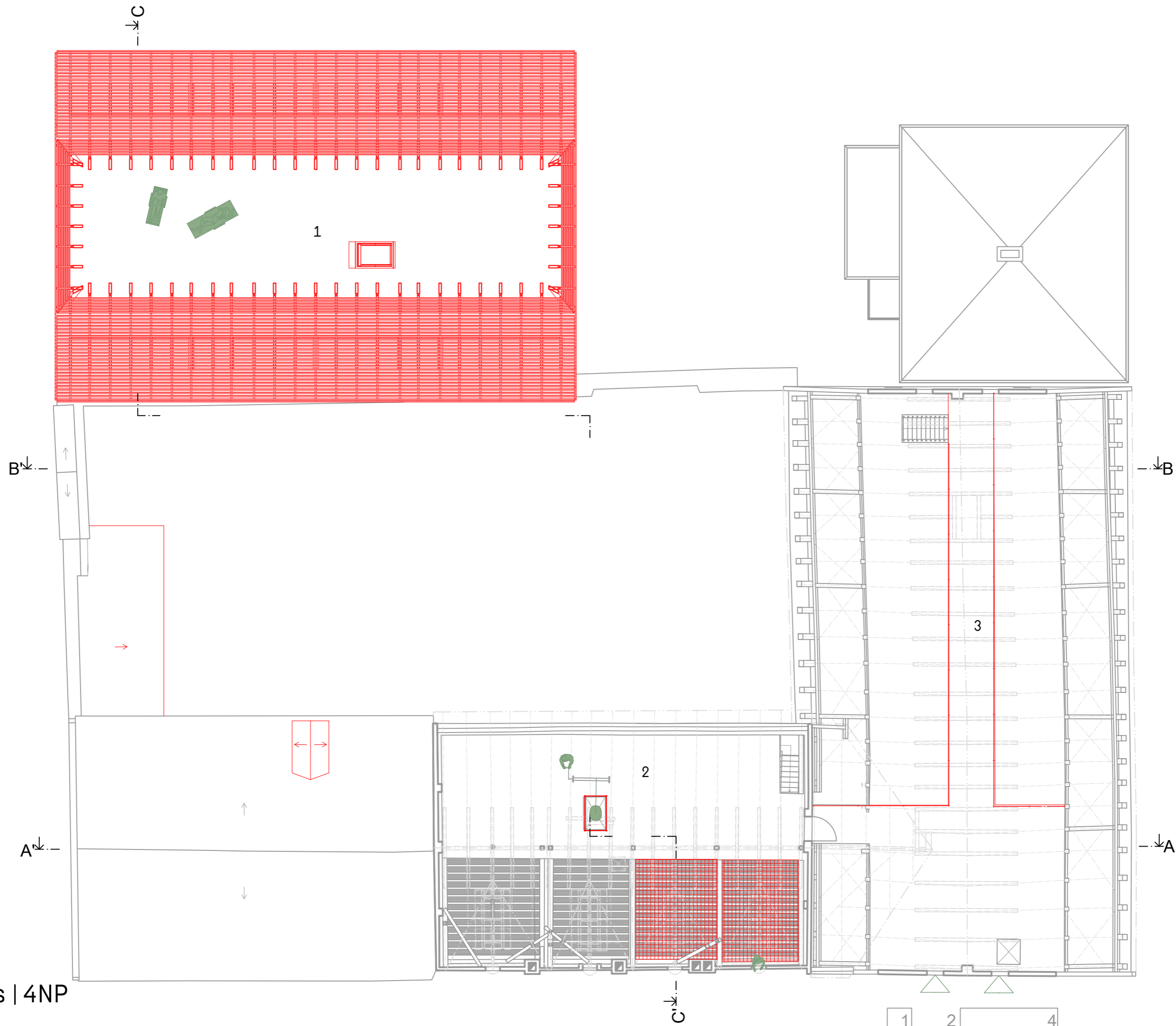
legenda čar

- stávající konstrukce
- nově konstrukce

legenda místností

- 1-pokoje
- 2-spol. míst.
- 3-komun. jádro
- 4-vyhlička
- 5-expozice
- 6-funkční komory
- 7-výstavní komory
- 8-projekce

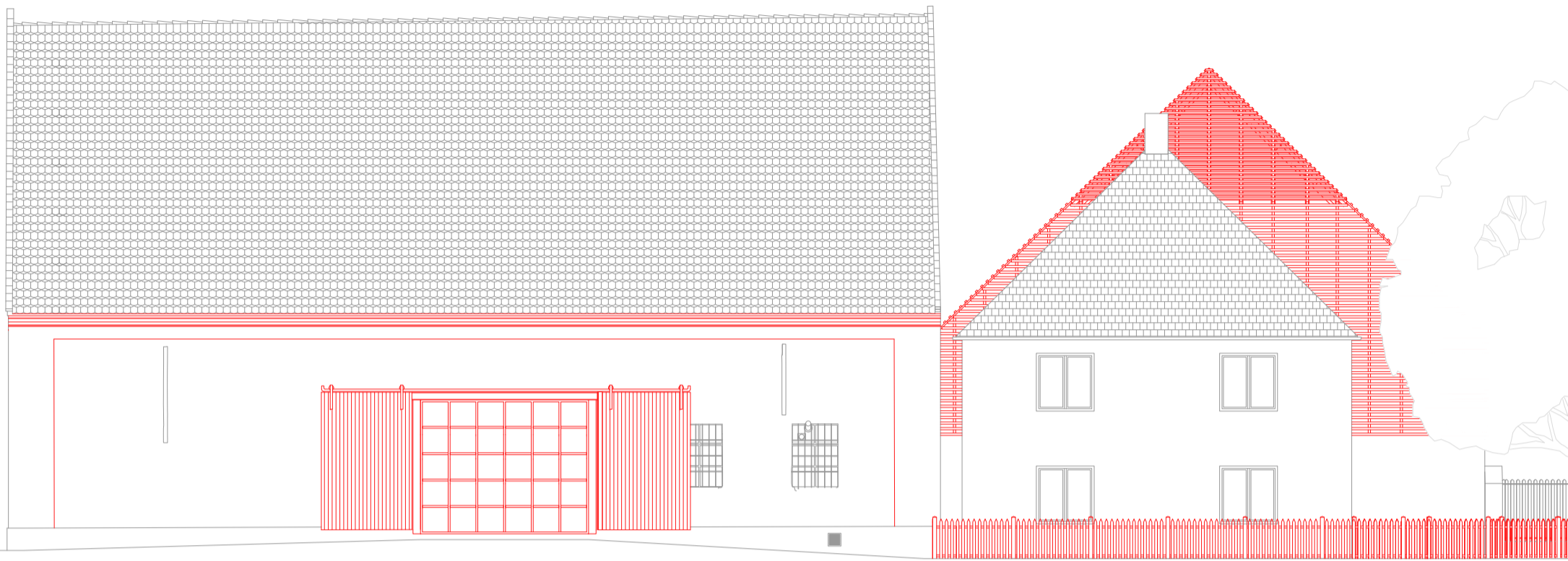
| půdorys | 3NP



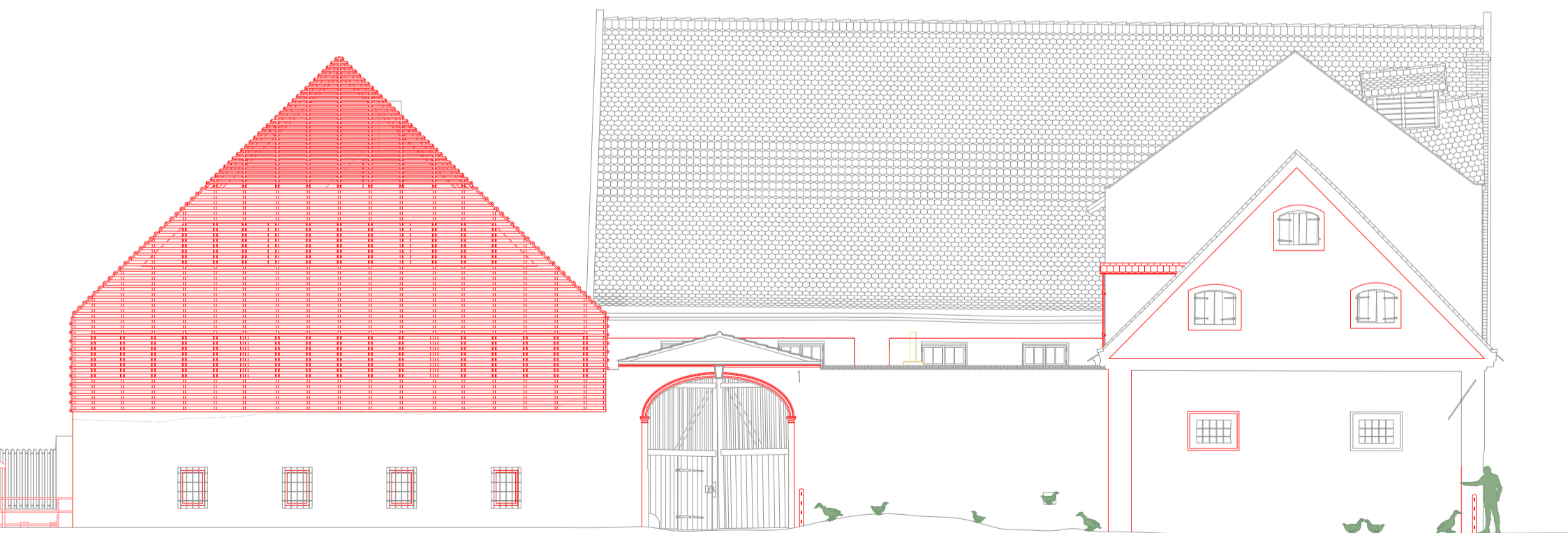
- legenda čar
- stávající konstrukce
 - nově konstrukce
- legenda místností
- 1-terasa
 - 2-sušárna podkroví
 - 3-stodola podkroví

| půdorys | 4NP

| pohled | V



| pohled | Z



legenda čar

| | | | | | |
|---|----------------------|---|--------------------|---|-----------------|
|  | stávající konstrukce |  | bourané konstrukce |  | nové konstrukce |
|---|----------------------|---|--------------------|---|-----------------|



1 2 4 8

|pohled|S



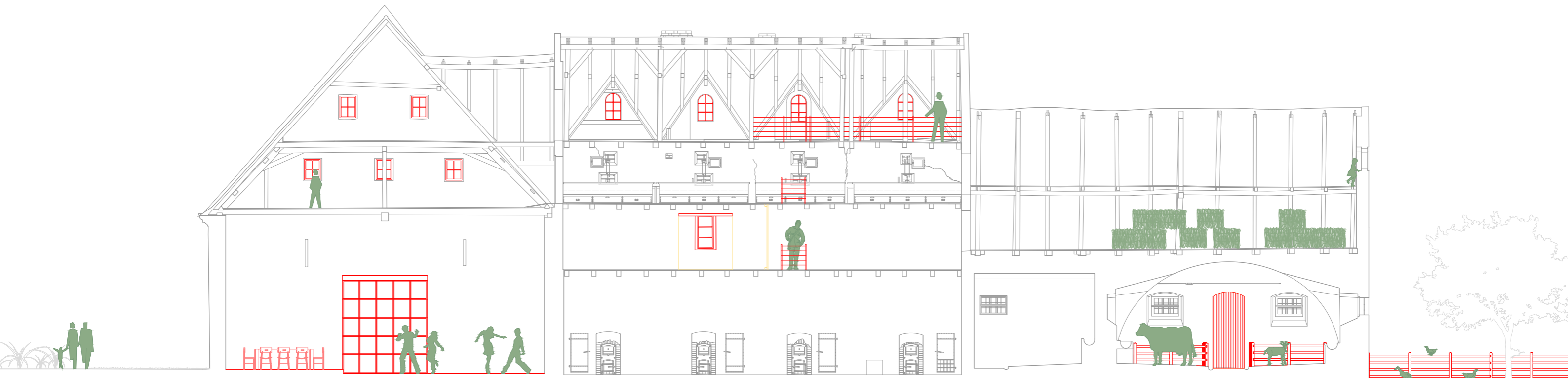
|pohled|J



legenda čar  stávající konstrukce  nové konstrukce

1 2 4 8

|řez |A-A'



|řez |B-B'



legenda čar stávající konstrukce bourané konstrukce nové konstrukce

1 2 4 8

|řez |C-C'



legenda čar  stávající konstrukce  bourané konstrukce  nové konstrukce

1 2 4 8

|vizualizace|nároží Z+S



|vizualizace|nároží S+V



|vizualizace|nároží Z+S



|vizualizace|nároží Z+J



|vizualizace|vstup



|vizualizace|dvůr



|vizualizace|chlév



|vizualizace|dvůr



| vizualizace | dvůr



| vizualizace | susárna



| vizualizace | susárna_komory



| vizualizace | dvůr



|vizualizace|stodola_den



|vizualizace|stodola_noc



Žatecko jsem znal prvně pouze z oken autobusu, ale již od první společné výpravy do lokality mě oblast začala více a více zajímat. Trnovany jsou na první pohled pustou vesničkou v moři tyčí chmelnic, ale po bližším probádání je zde několik zajímavých objektů, koutů, detailů a textur které určitě stojí za návštěvu a uchování pro budoucí generace. Každý tento element by mohl jistě vyprávět spoustu příběhů které by si návštěvníci rádi vyslechli. Teď je tedy jen otázkou, jak tento příběh nejlépe zhmotnit a přetransformovat srozumitelně pro potencionální turisty z širokých konců světa.

Bádání v historii nám odhalilo, že se zde vše točí jen okolo chmelu. Ovšem pravda je mnohem pestřejší, každá větší usedlost jako například Schöfflova měla sady, zelné a obilné pole, pastviny pro dobytek. Zkrátka taková nezávislá soběstačná hospodářská jednotka.

Na to navazuje výsledně řešení usedlosti Schöffl. Statek lákající na agroturistiku, retro chmelové brigády, přírodní muzeum vývoje pěstování chmele, sušárna chmele jako funkční i názorná expozice či ubytování. Celek by měl působit jednotně a nenuceně, vychází primárně ze stop historie a stávající zbytečně neboří. S tím souvisí i obnova místní tradice Dočesné, ale v lokálním menším měřítku v Trnovanech a v okolních vesničkách plně jiných zajímavých sušáren. Decentralizace této asi největší žatecké události by mohla oblastí dle mého názoru velmi pomoci.

Celý koncept návrhu byl od začátku zamýšlen jako ideální cílový stav, pro příliv turistů, kterého by se mohlo krajině po zápisu na seznam kulturního dědictví UNESCO dostat.

To je však jen jeden dílek skládky žatecké chmelařské krajiny a je třeba postupovat velmi opatrně a uvážlivě, aby výsledkem byla barvitá mozaika, a ne monotónní oblast přeměněná na vytěžení maxima z turistů. Toho je možné dosáhnout dlouhodobou mezioborovou spoluprací odborníků z řad krajinářů, architektů, územních plánovačů, památkářů, ekologů, chmelařů a se zapojením místních obyvatel.

The analytical part taught us that Saaz is not just about hops. This work, therefore, comes with a proposal for the ideal state of the agricultural homestead, inspired by historical facts, which are supplemented by modern principles. The aim is to show entertain and educate the tourist concerning the contextuality and spirit of the place. So let's not expect a treetop trail.

The homestead is set in a natural functional museum showing a historical cross-section of hop growing. The museum will be intertwined with a complex network of roads with the possibility of „getting lost“ in the sea of hops. Retro adventure brigades will be held for hops. Orchard will also be restored on the west side with part of the enclosure for hens. There is a cabbage field on the east side intended for growing crops for managers, selling to tourists, and as food for cattle. There will then be cattle grazing in the south.

The farm, which attracts agrotourism and cattle breeding, brings the picturesque atmosphere of life on a farm and domestic products. There is a possibility of holding farmers' markets in the village center or directly on the farm—Furthermore, the option of purchasing raw materials in the newly created snack bar.

The hop dryer will serve as an illustrative exposition of hop growing in the Saaz region. Holes are punched into the two chambers due to the interest of their mechanisms, thus revealing to the viewer the operation and principle of chamber dryers. The remaining two chambers will be fully operational. Also, renewal of the local tradition of Dočesná, but on a local smaller scale in Trnovany and the surrounding villages full of other exciting dryers. Decentralization of this, probably the most significant event in Saaz, could, in my opinion, help the area a lot in the beginning.

The whole should perhaps look whole and unforced, based primarily on history traces, and does not bring any disruptive element.

Tištěné zdroje:

Český chmel 2020. Praha: Ministerstvo zemědělství České republiky, 2020. ISBN 978-80-7434-572-2.

BOHÁČ, Pavel a Jaroslav KOLÁŘ. Vyšší geomorfologické jednotky České republiky. Praha: Český úřad zeměměřický a katastrální, 1996. Geografické názvoslovné seznamy OSN. ISBN 80-901212-7-6.

CULEK, Martin. Biogeografické členění České republiky. Praha: Agentura ochrany přírody a krajiny ČR, 2005. ISBN 80-86064-82-4.

KROFTA, Karel a kol., Rajonizace českých odrůd chmele - Metodika pro praxi. Žatec: Chmelařský institut s. r. o., 2010. ISBN 978-80-87357-04-0.

KOLEJKA, Jaromír, Atlas krajiny České republiky. Praha: Ministerstvo životního prostředí ČR, 2009. ISBN 978-80-85116-59-5.

KUČA, Karel. Města a městečka v Čechách na Moravě a ve Slezsku. Praha: Libri, 2011. ISBN 978-80-85983-12-8.

PEŠTA, Jan. Encyklopedie českých vesnic IV. - Ústecký kraj. Praha: Libri, 2008. ISBN 80-7277-151-6.

QUITT, Evžen. Klimatické oblasti Československa - Climatic regions of Czechoslovakia. Brno: Geografický ústav ČSAV, 1971.

RADOVÁ, Lucie a kol. Piva džbán budee dán, až bude chmel ocesán. Ústí nad Labem: Národní památkový ústav, odborné pracoviště v Ústí nad Labem a Filosofická fakulta Univerzity Jana Evangelisty Purkyně v Ústí nad Labem, 2019. ISBN 978-80-85036-72-5

SKALICKÝ, V. Regionálně fyto geografické členění. In: Hejný S. & Slavík B. [eds.], Květena České republiky 3. 1. vyd. Praha: Academia, 1992. ISBN 80-200-0256-1

VANÍČEK Jiří, BAŽANT, Petr, VALEŠ Vladimír, Památky pěstování a zpracování chmele a výroby piva v Žatci. Žatec: ateliér pro architekturu a projektování staveb, 2018.

Elektronické zdroje:

Územně analytické podklady ORP Žatec. Město Žatec, 2020. [cit. 2021-12-24]. Dostupné z: <http://mesto-zatec.cz/>

Územní studie krajiny správního území ORP Žatec. Město Žatec, 2019. [cit. 2021-12-24]. Dostupné z: <http://mesto-zatec.cz/>

Úplné znění Územního plánu Žatec. Město Žatec, 2021. [cit. 2021-12-24]. Dostupné z: <http://mesto-zatec.cz/>

Diplomní seminář Žatec a žatecká chmelařská oblast. Klára bohuslavová, 2020

Mikroregion Žatecko [online]. Mikroregion Žatecko, 2019 [cit. 2021-12-24]. Dostupné z: <http://www.mikroregion-zatecko.cz/>

Chmelařské muzeum Žatec [online]. Chmelařství, družstvo Žatec, 2015 [cit. 2019-12-24]. Dostupné z: <http://chmelarskemuzeum.cz/>

Fotohistorie [online]. Ivo PETR, 2019 [cit. 2021-12-24]. Dostupné z: <http://fotohistorie.cz/>

Geocaching [online]. Groundspeak, 2000-2020 [cit. 2021-12-24]. Dostupné z: <https://geocaching.com/>

Nominační dokumentace statku Žatec a krajina žateckého chmele. [online]. Město Žatec, 2021. [cit. 2021-12-24]. Dostupné z: <https://www.zatec-and-the-landscape-of-saaz-hops.com/>

Management Plan statku Žatec a krajina žateckého chmele. [online]. Město Žatec, 2021. [cit. 2021-12-24]. Dostupné z: <https://www.zatec-and-the-landscape-of-saaz-hops.com/>

Žatec, královské město [online]. Město Žatec, 2019 [cit. 2021-12-24]. Dostupné z: <http://mesto-zatec.cz/>

Památkový katalog [online]. Národní památkový ústav, 2015 [cit. 2021-12-24]. Dostupné z: <http://pamatkovykatalog.cz/>

Digitalní archiv AMČR [online]. Archeologický ústav AV ČR, 2019 [cit. 2021-12-24]. Dostupné z: <https://digiarchiv.aiscr.cz/>

Regionální muzeum K.A. Polánka v Žatci [online]. Regionální muzeum K.A. Polánka v Žatci, 2012 [cit. 2021-12-24]. Dostupné z: <https://www.muzeumzatec.cz/>

Statistiky [online]. Český statistický úřad, 2019 [cit. 2021-12-24]. Dostupné z: <https://www.czso.cz/csu/czso/>

Žatec a krajina žateckého chmele na cestě ke světovému dědictví [online]. Město Žatec, 2021. [cit. 2021-12-24]. Dostupné z: <https://www.zatec-and-the-landscape-of-saaz-hops.com/>

Mapové zdroje:

Online mapové zdroje:

I.-III. vojenské mapování, Müllerovo mapování [online]. GEOLAB, [cit. 2021-12-24]. Dostupné z: <http://oldmaps.geolab.cz/>

Stabilní katastr, SMO, indikační skici, ortofotografie. ČÚZK [cit. 2021-12-24]. Dostupné z: <https://ags.cuzk.cz/archiv/>

Geologická mapa 1:25000 [online]. Česká geologická služba [cit. 2021-12-24]. Dostupné z: http://mapy.geology.cz/geocr_25/

Chmelové stavby - náhled dat projektu [online]. NPÚ. [cit. 2021-12-24]. Dostupné z: <https://arcg.is/1fqSiz>

Půda v číslech [online]. VUMOP [cit. 2021-12-24]. <https://statistiky.vumop.cz/?core=map>

Mapy.cz [online]. Seznam.cz, a.s., OpenStreetMap, 2017 [cit. 2021-12-24]. Dostupné z: <https://mapy.cz/>

google.cz/maps [online]. Google LLC, 2021 [cit. 2021-12-24]. Dostupné z: <https://mapy.cz/>

Poskytnutí kompletních podkladů stávajícího stavu objektu:

Dokumentace staveb sloužících pro zpracování chmele, NPÚ+UJEP, 2018
Zaměřil a zakreslil: **Mgr. Jan Horák, Mgr. David Skalický, DiS.**
Vedl: **PhDr. Kamil Podroužek, Ph.D.**

Tímto bych rád poděkoval výše zmíněným pánům z Centra pro dokumentaci a digitalizaci kulturního dědictví při FF UJEP za skvěle odvedenou práci, která mi velmi ulehčila průběh projektu.

