

STUDIE BAKALÁŘSKÉ PRÁCE

Propojení ZŠ Terežín

Kristýna Rymešová
Krajinářská architektura
FA ČVUT 2021/22
Zimní semestr



ANOTACE

Projekt, jež se odehrává na pozemku základní školy Terežín, která se nachází u jiho-západní části Velké pevnosti má za cíl propojit celý areál pomocí několika se odehrávajících atmosfér v prostoru a tím zpříjemnit dětem i zaměstnancům školy pobyt v exteriéru o přestávkách, během výuky i ve volném čase. Jelikož jde o místo, kde se žáci učí, ale také jsou zde vychováváni, je cílem vytvořit prostředí, na které budou rádi vzpomínat.

Detailněji řešená část pozemku školy, ve které se mísí hravá, setkávací i naučná atmosféra je upravena v terénních možnostech tak, aby navazovala na budovu školy. Převýšený prostor zahrady je po celé délce zpřístupněn. V místě převýšení je vybudováno posedové i pochůzné schodiště představující hlediště vůči navazujícímu nádvoří s bezbariérovým chodníkem. V místě, kde se v současnosti nachází opěrná zeď je vytvořena terénní modelace dlouhého valu. Celé řešení je tímto propojeno a je zde umožněn volný pohyb. Celý prostor je propojený cestou přírodního vzhledu po obvodu hranic pozemku mezi dřevinami. V nejvyšším bodě má škola možnost užívat multifunkční sportoviště s uměleckým oplocením, které je gradované ve výškách od 6 do 4 m. Také jsou v hravé části u hřiště terénní modelace v podobě zatravněných valů s pohodlnými sklony. Na jihovýchodě území se nachází zakrytý odpočinkový prostor, který nabízí výhled na hradby města.

ŠIRŠÍ VZTAHY



Pevnostní město, jež se nachází v okrese Litoměřice, v Ústeckém kraji, 2km od Litoměřic při řece Ohři nedaleko jejího soutoku s řekou Labe. Řeka protéká skrze něj mezi Malou a Hlavní pevností. Před stavbou dálnice D8, jím procházela státní silnice 8, jež byla také mezinárodní silnicí E55 trasa Praha-Dráždany. Jeho součástí jsou 3 vesnice - České Kopisty, Nové Kopisty a Počaply. Na území města žije přibližně 2 900 obyvatel. Je nominováno na UNESCO památku - Kulturní a přírodní památky označovány jako světové dědictví.

Město vzniklo jako obranná vojenská pevnost o jehož založení rozhodl Císař Josef II. (10.1.1780). Česko tehdy spadalo pod Rakousko-Uherskou monarchii. Název Terezín (německy „Theresienstadt“) je napočest matky Josefa II - Rakouské panovnice Marie Terezie.

Pro pevnost byla vybrána lokalita v prostoru vesnic Německé Kopisty a Travčice nad Ohře - strategické místo soutoku Labe a Ohře. V místě hrozil vpád ruských vojsk.

Jeho účel se změnil kvůli 2. světové válce. V době protektorátu Čechy a Morava zde bylo zřízeno židovské Ghetto (ve Velké pevnosti) a věznice Gestapa (v Malé pevnosti).

Pevnost se nachází ve zcela rovinné ploše, což umožnilo postavit takto ideální a symetrický tvar. Unikátní jsou terénní modelace z vnější strany pevnosti, jež zasahují do krajiny a dodnes zůstaly nezastavěné. Ze severní strany se rozkládá české Středohoří a strategicky je pevnost umístěna, aby se na ní z těchto kopců nedalo dostřelit.

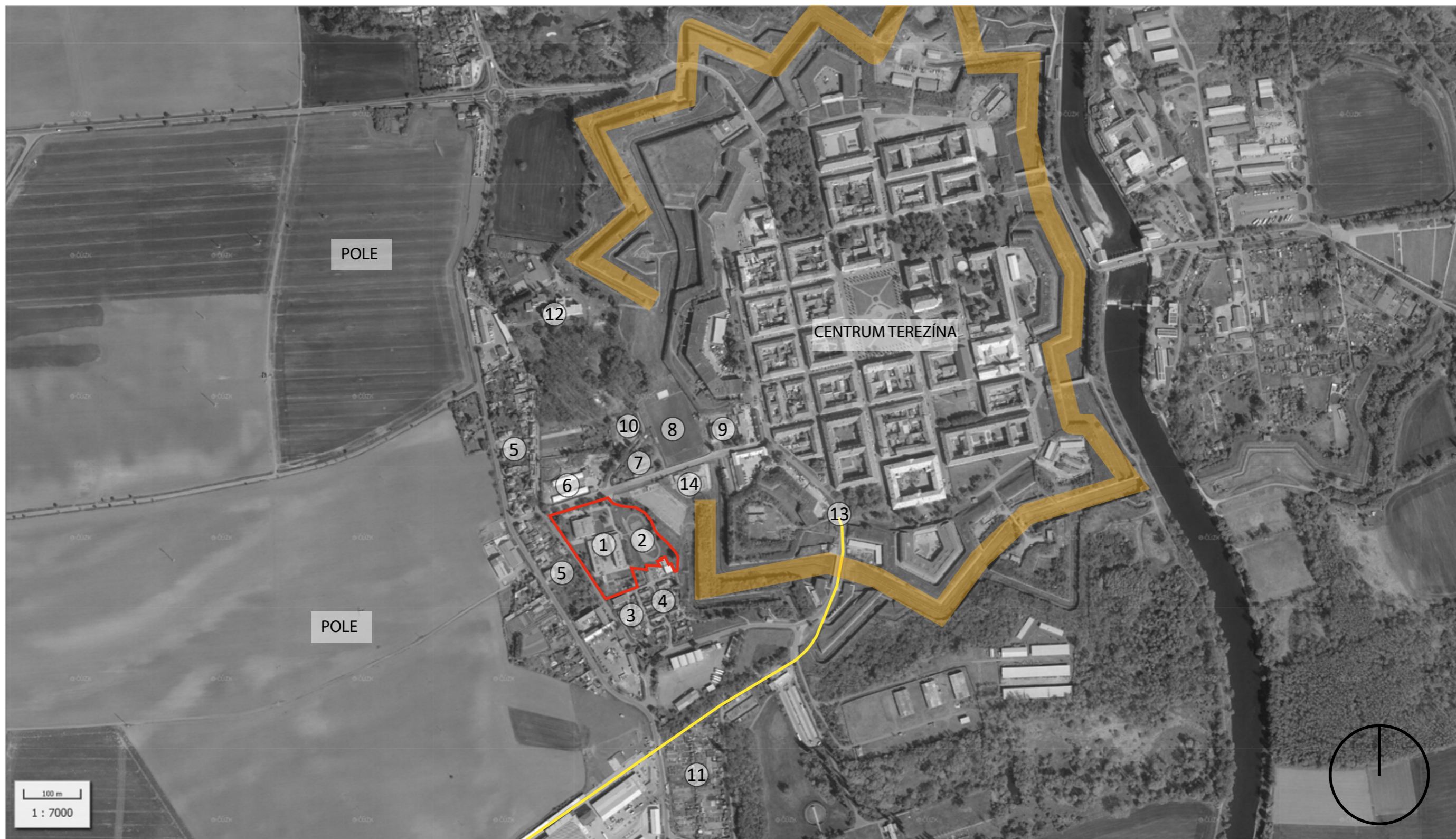
Po výstavbě pevnosti oblast postihla povodeň - poté byl tok řeky Ohře regulován. Pomocí stavidel byla možnost užití vody k napuštění obranných vodních příkopů. Pevnost mohla kontrolovat hladinu vody a v případě potřeby zastavit nepřítele bylo možné způsobit pokles vody i o 1m.

ZÁKLADNÍ ŠKOLA TEREZÍN






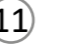











Jelikož se Terezín vyučuje již na základních školách pouze jako vzpomínka z minulosti, kdy sloužil jako židovské Ghetto a věznice Gestapa, ne každý si dnes uvědomí jeho pravý vznik a fakt, že zde nadále žijí obyvatelé, kteří zde pracují, chodí do školy a užívají veškerou občanskou vybavenost, která je zde na dobré úrovni. Základní škola, jež je řešenou oblastí této práce se nachází jiho-západně u Velké pevnosti. Současně je její kapacita 320 žáků a vedení školy se zaměřuje pro její zvelebnění.

Jelikož je to prostor, ve kterém děti vyrůstají a učí se, je potřeba jim poskytnout příjemnější prostředí, na které jednou budou rádi vzpomínat. Škola si prošla rekonstrukcí, při které došlo bohužel pouze k opravě fasád a žádných exteriérových zásahů. Pro svou práci jsem si zvolila základní školu v Terezíně díky jejímu potenciálu a možné hravosti při dalším zpracování. Jelikož je oblast zaměřena na děti a zaměstnance školy, kteří je vychovávají, byla s nimi potřebná komunikace, které jsme se díky panu zástupci školy dostali a vytvořili dotazník pro zjištění názorů žáků i zaměstnanců na chod školy a její vzhled.

SITUACE ŠIRŠÍCH VZTAHŮ



LEGENDA

- | | | |
|---|--|---|
|  řešené území |  Finské domky |  vodárenská věž |
|  opevnění |  rodinné domy a zahrady |  zahrádkářská osada |
|  trasa železniční vlečky |  areál služeb |  domov seniorů |
|  ZŠ Terežín |  autocamp Kréta |  památné místo železniční vlečky |
|  atletické hřiště |  fotbalové hřiště |  RC dráha pro motokáry |
|  MŠ Čtyřlístek |  T.J. Sokol Terežín | |

DOPRAVA

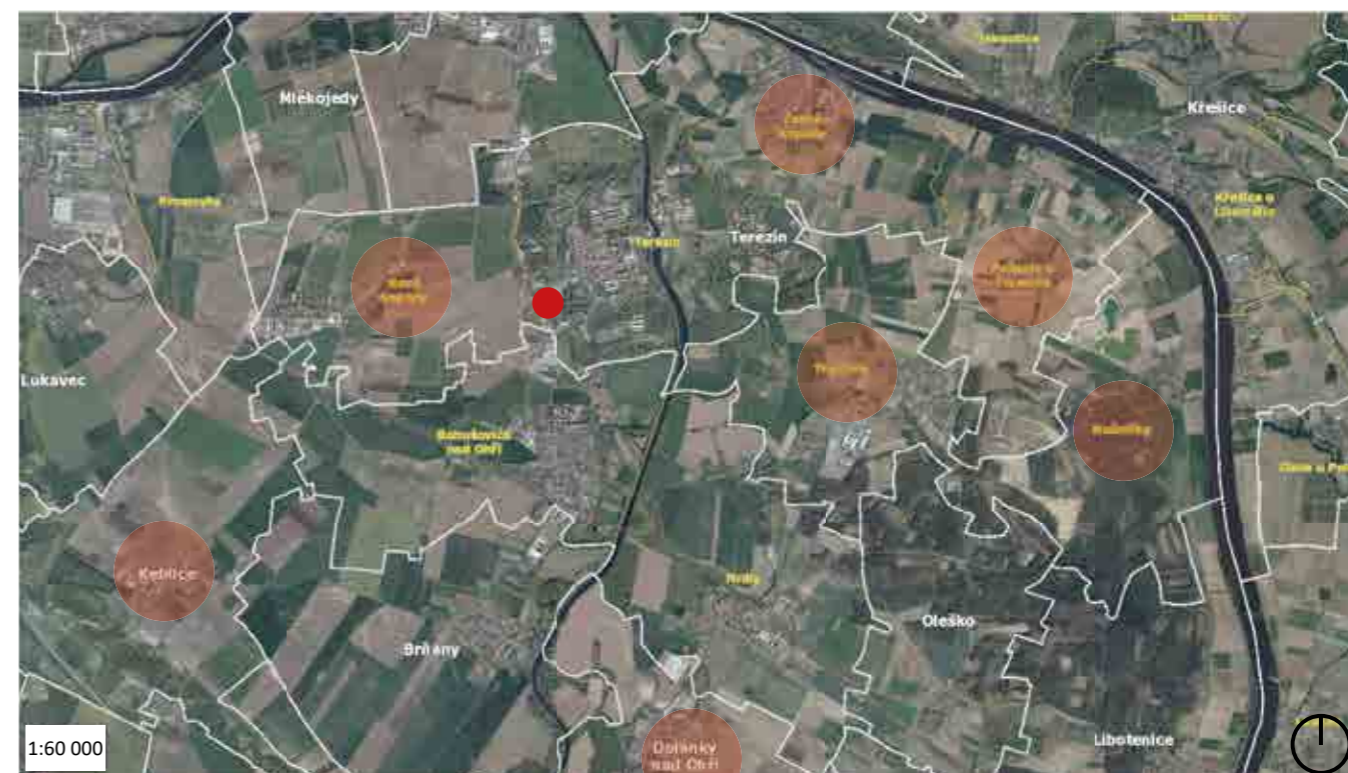
Do základní školy je jednoduchá doprava autobusovou dopravou. Autobusová zastávka se nachází u školy, i na náměstí města, odkud trvá cesta pěšky cca 10 - 15 minut. I přesto žáci ve vysokém počtu dojíždějí do základní školy na kolech. Z bližších obcí se dopravují nejčastěji pěší chůzí. Podél hranic pozemku školy vede zelená turistická trasa, nachází se zde zpevněná cesta.



autobusová doprava: Ve městě Terezín nejedí městská hromadná doprava a veškerá autobusová doprava je tedy linková (meziměstská). Přimo před ZŠ Terezín je nově opravená zastávka, ke které jezdí spoje 661,637,638 a 683. Linkou 661 přijíždí žáci a pracovníci školy z Nových Kopist a Keblic, linkou 637 z Doláněk a Bohušovic nad Ohří a 683 z Travčic, Bohušovic nad Ohří, Českých Kopist, Nučnické a Počapel.

SPÁDOVOST OBCÍ

Spádové obce, z nichž do základní školy chodí děti. Z bližších obcí děti chodí pěšky, či přijíždějí na kolech. Ostatní využívají autobusovou dopravu a minimum je dováženo do školy autem. Z tohoto důvodu je možné zrušení parkoviště uvnitř pozemku školy a ponechat pouze venkovní.



- ZŠ Terezín
- obce pro které je ZŠ Terezín spádová škola

INFORMACE O ZÁKLADNÍ ŠKOLE

Okres Litoměřice, Na Krétě 354, Terezín, 411 55
Postavena 1973, leží na západním okraji města

Rozsah 1. a 2. stupeň

V každém ročníku jsou 2 třídy - současně 18 tříd, v 1 třídě je průměrně 18 dětí

Nejvyšší povolený počet žáků 500

Aktuální počet žáků 320

Jídelna školy je pro cca 130 dětí

Bezbariérový přístup

Škola se nachází v klidové části obce

Dopravní dostupnost - nejbližší zastávka 50m

Vyučování začíná v 8:00, přístup do školy je možný již v 5:30

Družina funguje od 6:00 do 16:00, chodí tam 100 dětí

Školní kroužky: Děti na startu, dramatický kroužek, kroužek házené, vaření, pěvecko-taneční, přírodovědecký, sportovní, turistický, výtvarný, sociální práce, šikovné ruce

Po povodních 2002 byla škola zrekonstruována do současné podoby

Vedle školy se nachází mateřská školka

Vedoucích kroužků je cca 10 a jsou to zaměstnanci školy

PLOCHY

Celý areál: 22 922 m²

Nezpevněné plochy: 12 747 m²

Zpevněné plochy: 6 085 m²

Zastavěné plochy: 4 090 m²

FOTODOKUMENTACE REKONSTRUKCE ZŠ TEREZÍN



Císařské povinné otisky - stabilní katastr 1824-1843, na místě dnešní školy byly mokré louky



Katastrální mapy evidenčních Čech 1826-1956, Postupné rozšiřování výstavby města



Letecký měřičský snímek 1948
Na místě dnešního areálu bylo zahradnictví P. Pacholík



Státní mapa 1982, již postavená Základní škola Terezin



Letecký měřičský snímek 2005, vedle budovy školy postaveno atletické hřiště



Ortofoto mapa, současný stav

Po povodních roku 2002 byla základní škola rekonstruována firmou Polerecký spol s.r.o. Rekonstrukce se dotkla všech pavilonů a především byla odměněna barevnost fasád. Vznikly kolem ní nové zpevněné plochy, ale neproběhly jiné úpravy exteriéru.

Zdroj: <http://www.polerecky.cz/>



SITUACE POZEMKU - STÁVAJÍCÍ STAV



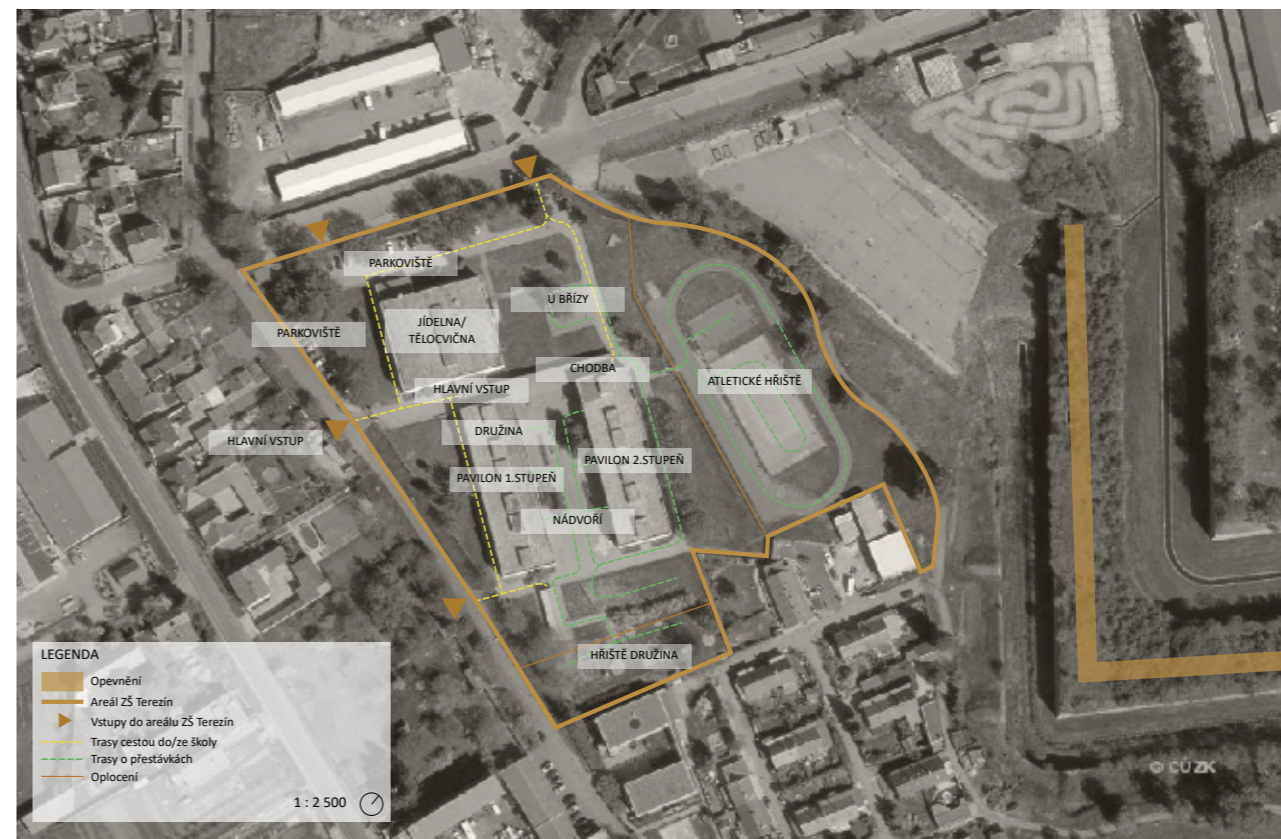
LEGENDA

- LISTNATÉ STROMY
- JEHLIČNATÉ STROMY
- KEŘE
- VSTUPY NA POZEMEK ZŠ TEREZÍN
- VCHODY DO BUDOVY ZŠ TEREZÍN

Detailně zpracované území je neustále na přímém slunci a z hlediska jeho sportovního využití nesplňuje podmínky pro příjemný pobyt žáků.

Žáci v průběhu přetávek nejčastěji chodí na tartanové hřiště a prochází se dokola. To je momentálně v devastovaném stavu a pohyb dětí poukazuje na nedostatečně zajímavé prostory k pohybu.

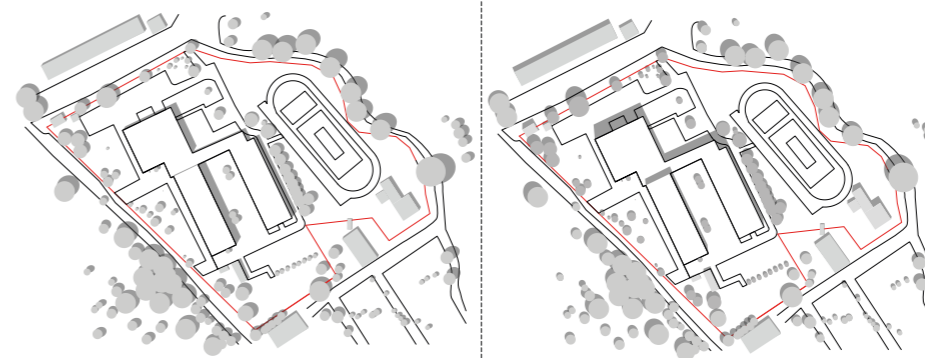
NEJČASTĚJŠÍ TRASY PO POZEMKU



ZASTÍNĚNÍ

LÉTO

ZIMA



1 : 5 000

POHLEDY PO ŘEŠENÉM ÚZEMÍ

1 Pohled na nádvoří základní školy od vstupu



2 Pohled na nádvoří zš směrem ke vstupu



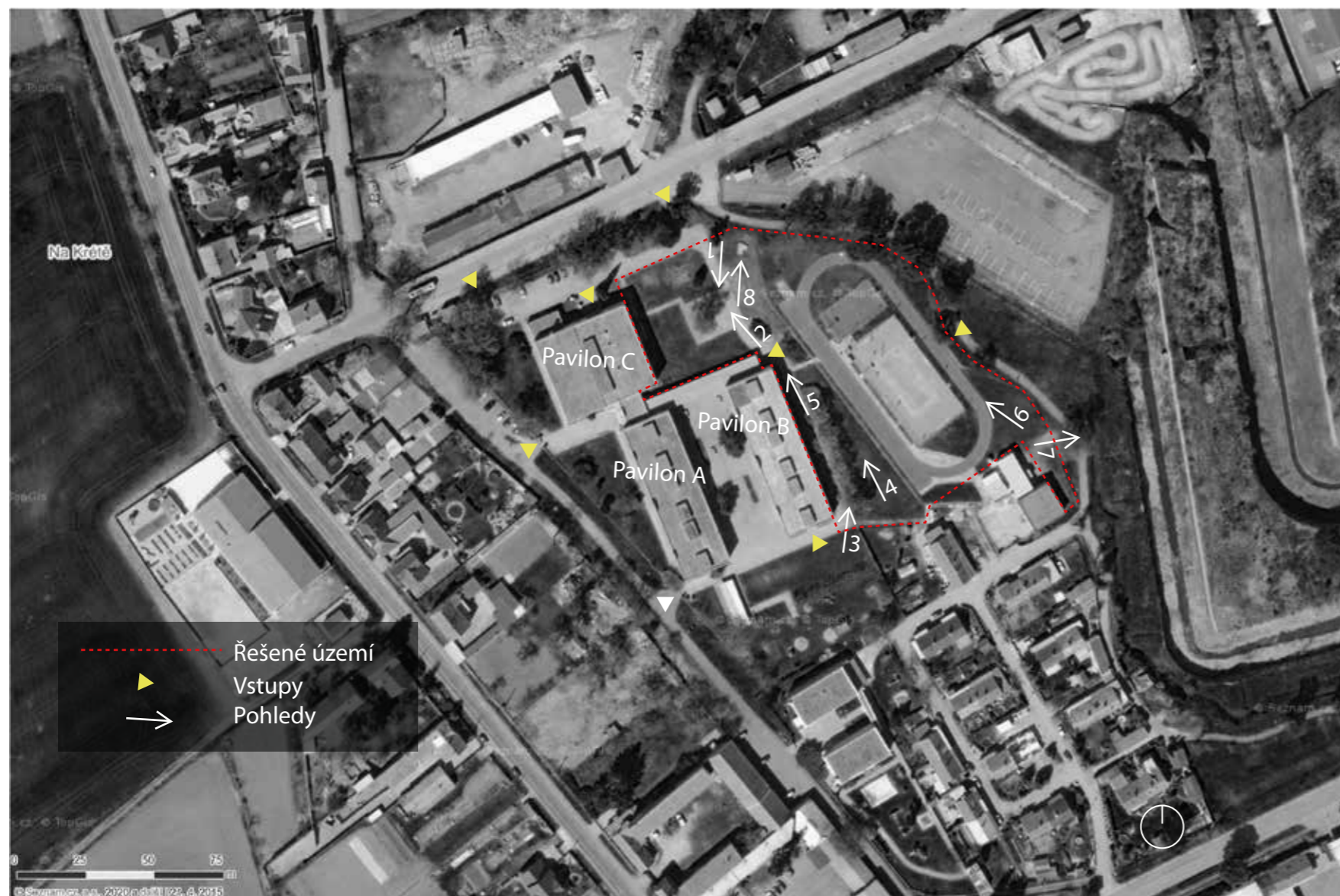
3 Pohled na stromořadí s opěrnou zdí



4 Pohled na opěrnou zed'



5 Pohled od stromořadí na stávající schodiště



POHLEDY PO ŘEŠENÉM ÚZEMÍ

6 Pohled na hřiště od místa s výhledem na hradby



7 Výhled na hradby z klidového místa



8 Pohled od nádvoří na val - betonové odvětrávání podzemních chodeb



S

Silné stránky/strengths

- Historický kontext
- Rozlehlost pozemku
- Výhledy po okolí po zemku/hradeb
- Relax
- Rekreace
- Klid
- Intimní prostor za stromořadím

O

Příležitosti/opportunities

- Klidný prostor s výhledem na hradby
- Rozlehlost pozemku
- Oblíbená činnost žáků - procházky po pozemku školy
- Intimní prostor za stromořadím
- Intimita uzavřené zahrady školy
- Převýšení území - členitost

W

Slabé stránky/weaknesses

- Holý prostor
- Opěrná zeď - vzhled, bariéra
- Zateplení budovy
- Zničené neopéčované hřiště
- Zničené oplocení
- Klasické sestavení pozemku zastaralých sídlišť - pouze dlažba a jeden druh trávníku

T

Hrozby/threats

- Údržba území po realizaci
- Omezenost kvůli možnostem devastace žáky
- Vandalismus
- Velké zatížení množstvím uživatelů

KONCEPT

Koncept vychází z hodnot prostoru, jako je rozsáhlý prostor k užití, jeho možnosti výhledů a intimních prostor jako například oblast zakrytá stromořadím. Také z jeho problému nepropojenosti, rozsáhlé a nevyužívané parkovací plochy u vstupu, hluchosti míst bez užití a omezujících oplocení, jež tvořily pohledové i funkční bariéry.

Jeho potenciálem jsou rozsáhlé plochy zeleně. Také fakt, že dojíždějící automobilovou dopravou parkují mimo areál školy. Nejdůležitějším potenciálem byla radost dětí z užívání venkovních prostor během výuky i později ve volném čase. Po dotazníku, který jsme zaslali do základní školy jsme došli k závěru, že nejčastější činnosti žáků v exteriéru školy jsou procházky po pozemku školy. Území je koncepčně řešeno sedmi atmosférami, jež vznikají ze setkávací, hravé a naučné. Když se tyto tři atmosféry setkají, jejich střet vynikne v tunelové chodbě školy, jež skutečně propojuje pavilony budovy i s venkovním prostorem. Je to místo, kterým se vchází do školy a v průběhu přestávek i vyučovacích hodin se skrz něj vychází ven. Atmosféry se propojují a vznikají tak multifunkční prostory. Ty mohou být užívány jak pro hru, setkání i výuku, podle současných potřeb školy.

NÁVRH

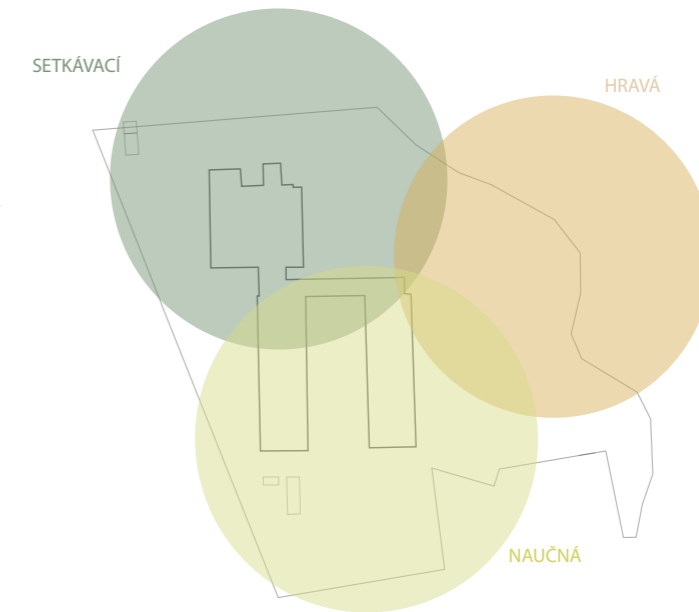
Pro dosažení propojenosti celého pozemku vede zahradou cesta podél jeho hranic. Je navržena v přírodním stylu skladbou štěrkového trávniku pro frekventovanou průchodnost. Cestu obepínají nově vysazené dřeviny pro navození atmosféry hájku. Cesta vychází z nejčastějších činností žáků v dobách jejich přestávek a po skončení výuky. V místech styku cest jsou navrženy zpevněné ostrůvky doplněné o posezení pro klidnou relaxaci.

Detailně řešené území se nachází v oblasti s převládající hravou atmosférou, kdy je terén upraven, aby byl vyrovnán s budovou základní školy. Pro otevření a propojení prostorů došlo k odstranění oplocení sportovního oválu a výstavbě mohutného schodiště s posedovými i pochůznými stupni, které mají jak betonový, tak i dřevěný povrch pro větší variabilitu při posezení ve studených, či teplých dnech. Dřevěné sedáky jsou na schodišti kombinovány tak, aby vznikaly posedové výšky jak pro menší žáky, tak pro dospělého člověka. Schodiště funguje jako jeviště vůči multifunkčnímu nádvoří. Také je zde návaznost na výškový rozdíl v podobě bezbariérového chodníku s pohodlným sklonem a mezipodestami.

Na schodiště navazuje val navržený místo opěrné zdi, pro otevření prostoru a multifunkčnímu využití (hravosti pro děti). Je tak podpořen intimní prostor za současným stromořadím. Při převýšení prostoru je vybudována běžecká dráha 60 m a multifunkční hřiště pro možnosti klasické výuky tělesné výchovy doplněno o sportovní lavičku, která je součástí konstrukce sportovního oplocení. Oplocení je navrženo aby postupně gradovalo od výšky 6 m v místě, kde jsou brány a nejčastější dopady míče do 4 m po stranách. Sportovní oplocení je zatočené do sebe a vytváří tak 2 otevřené vstupy na sportoviště.

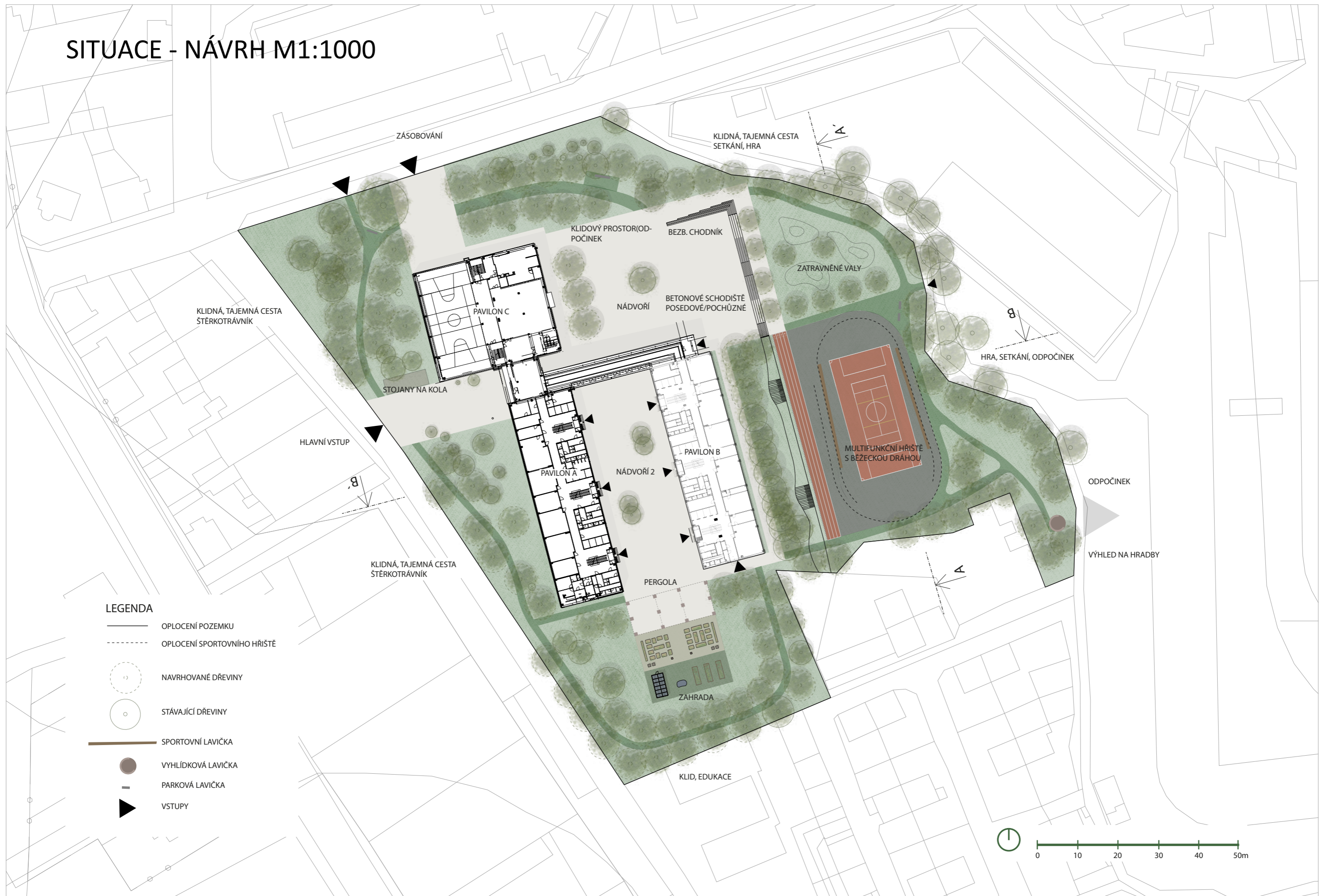
Za navrženým schodištěm jsou vytvořeny jemné terénní modelace travnatých hravých valů při cestě po zelené cestě pokryté zátěžovým osivem kvůli předpokládané větší frekventovanosti po trávniku.

na jihovýchodě řešeného území se nachází zakrytý, opuštěný úzký prostor, ze kterého je umožněn výhled na pevnost města Terezín. Tento prostor je podpořen relaxační kruhovou lavičkou pro odpočinek mezi stromy možnosti rozhledu mimo pozemek základní školy.



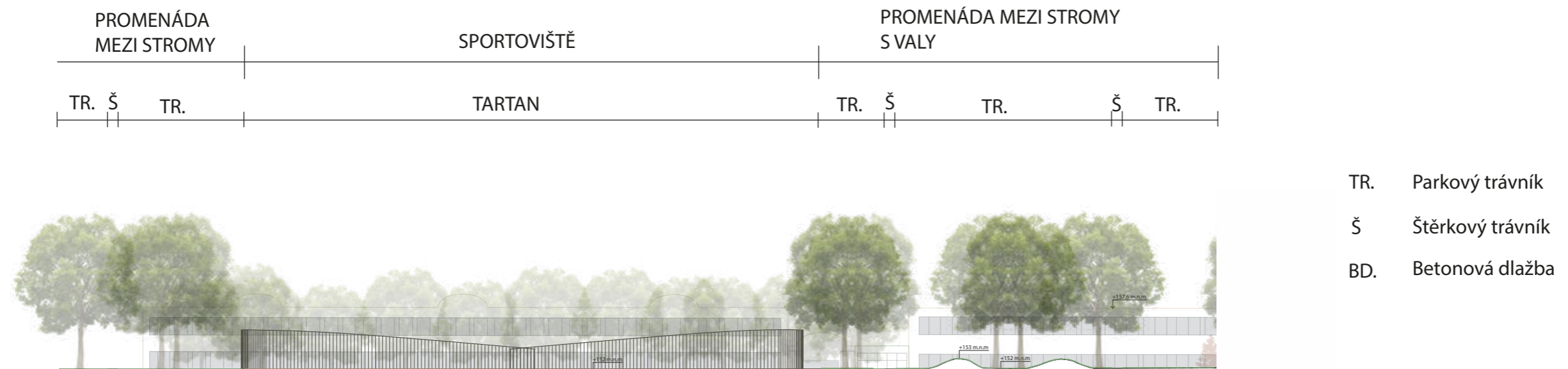
- PROPOJENÍ AREÁLU 7 ATMOSFÉRAMI
- ODSTRANĚNÍ PARKOVACÍ PLOCHY
- ODSTRANĚNÍ BARIÉR

SITUACE - NÁVRH M1:1000

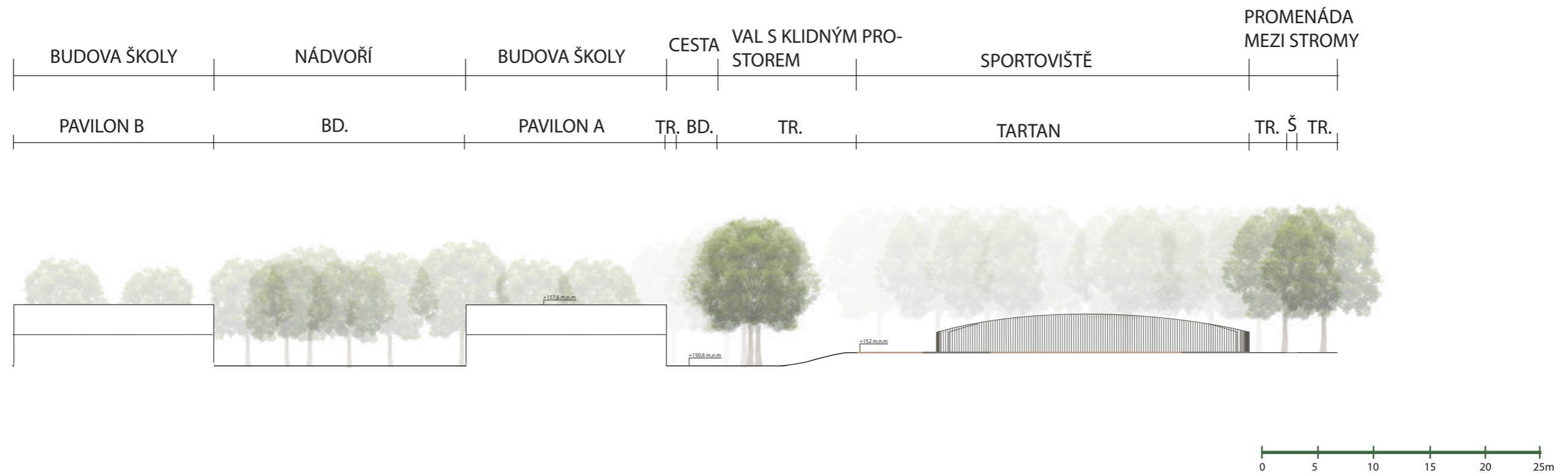


ŘEZY ŘEŠENÝM ÚZEMÍM - NÁVRH M1:500

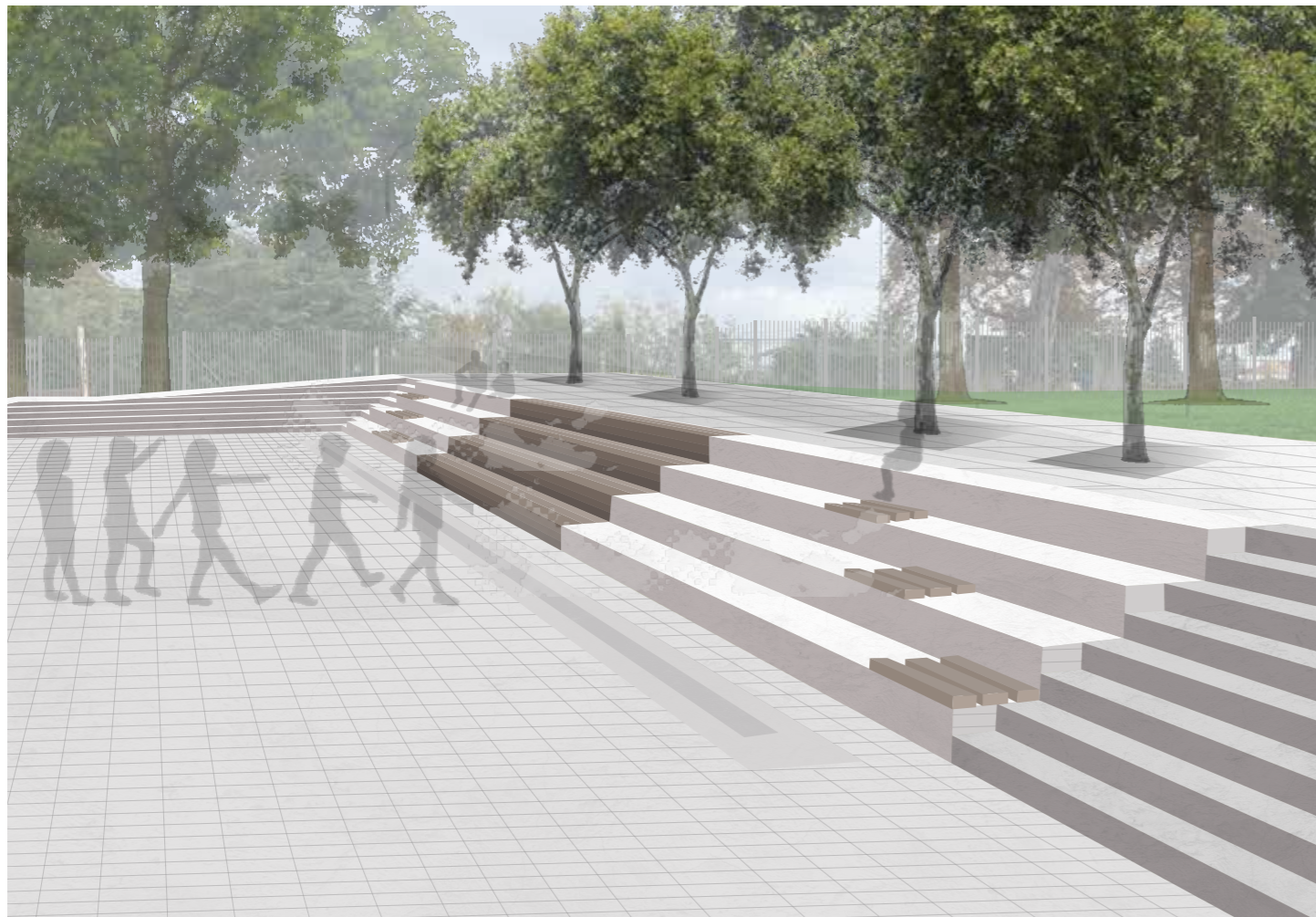
A-A'



B-B'



VIZUALIZACE SCHODIŠTĚ



VIZUALIZACE SPORTOVIŠTĚ



VIZUALIZACE ZATRAVNĚNÝCH VALŮ S PĚŠINOU



VIZUALIZACE ZAHRADY

