

ČESKÉ VYSOKÉ UČENÍ TECHNICKÉ V PRAZE
FAKULTA STAVEBNÍ



PŘÍLOHA C
TEPELNĚ TECHNICKÉ POSUDKY

2022

Jiří Petráš

Obsah

C.1	Zateplení obvodové stěny jižního přístavku	3
C.2	Zateplení obvodové stěny severního přístavku	7
C.3	Zateplení stropních konstrukcí přístavků v 1. PP	11
C.4	Zateplení stropní konstrukce 1. PP – varianta 1.....	13
C.5	Zateplení stropní konstrukce 1. PP – varianta 2.....	15
C.6	Zateplení stropní konstrukce 1. NP – varianta 1 a 2.....	17
C.7	Zateplení stropní konstrukce 1. NP – varianta 3	19

C.1 Zateplení obvodové stěny jižního přístavku

KOMPLEXNÍ POSOUZENÍ SKLADBY STAVEBNÍ KONSTRUKCE Z HLEDISKA ŠÍŘENÍ TEPLA A VODNÍ PÁRY

podle EN ISO 13788, EN ISO 6946, ČSN 730540 a STN 730540

Teplo 2017 EDU

Název úlohy : **Obvodová stěna jižního přístavku**

Zpracovatel : Jiří Petráš

Zakázka : Rekonstrukce obytného objektu v Blevicích

Datum : 11/2021

ZADANÁ SKLADBA A OKRAJOVÉ PODMÍNKY :

Typ hodnocené konstrukce : Stěna vnější jednoplášťová
Korekce součinitele prostupu dU : 0.020 W/m²K

Skladba konstrukce (od interiéru) :

Číslo	Název	D [m]	Lambda [W/(m.K)]	c [J/(kg.K)]	Ro [kg/m ³]	Mi [-]	Ma [kg/m ²]
1	Omítka vápenná	0,0200	0,8700	840,0	1600,0	6,0	0.0000
2	Zdivo z plných	0,3300	0,8600	900,0	1800,0	9,0	0.0000
3	Baumit openCon	0,0020	0,8000	920,0	1350,0	18,0	0.0000
4	Baumit open EP	0,1400	0,0320	1270,0	18,0	10,0	0.0000
5	Baumit openCon	0,0020	0,8000	920,0	1350,0	18,0	0.0000
6	Baumit open st	0,0015	0,7000	920,0	1700,0	19,0	0.0000

Poznámka: D je tloušťka vrstvy, Lambda je návrhová hodnota tepelné vodivosti vrstvy, C je měrná tepelná kapacita vrstvy, Ro je objemová hmotnost vrstvy, Mi je faktor difúzního odporu vrstvy a Ma je počáteční zabudovaná vlhkost ve vrstvě.

Číslo	Kompletní název vrstvy	Interní výpočet tep. vodivosti
1	Omítka vápenná	---
2	Zdivo z plných cihel	---
3	Baumit openContact	---
4	Baumit open EPS reflect	---
5	Baumit openContact	---
6	Baumit open struktur. omítka (open StrukturPutz)	---

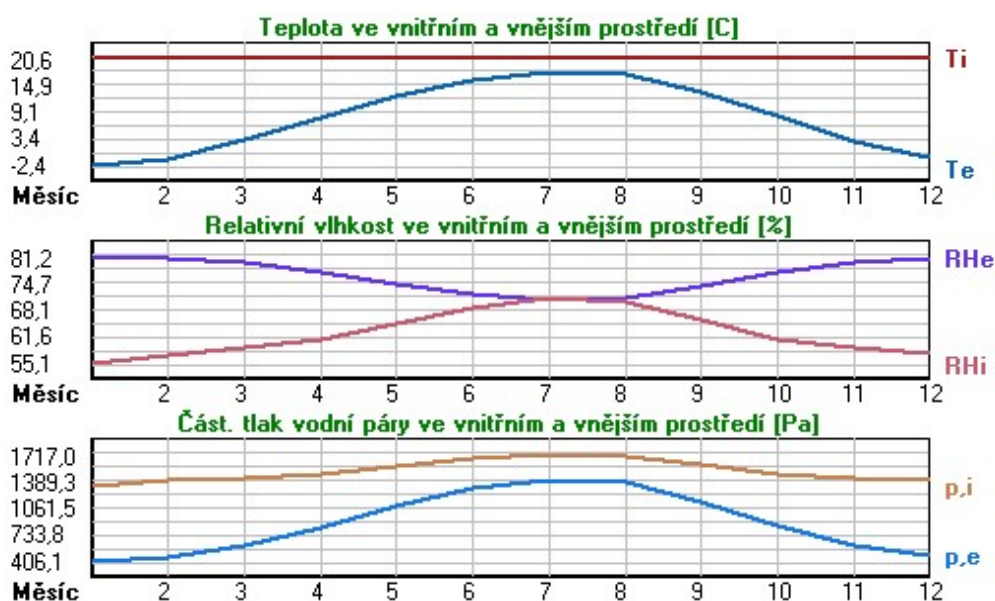
Okrajové podmínky výpočtu :

Tepelný odpor při přestupu tepla v interiéru Rsi : 0.13 m²K/W
dtto pro výpočet vnitřní povrchové teploty Rsi : 0.25 m²K/W
Tepelný odpor při přestupu tepla v exteriéru Rse : 0.04 m²K/W
dtto pro výpočet vnitřní povrchové teploty Rse : 0.04 m²K/W

Návrhová venkovní teplota Te : -13.0 C
Návrhová teplota vnitřního vzduchu Tai : 20.6 C
Návrhová relativní vlhkost venkovního vzduchu RHe : 84.0 %
Návrhová relativní vlhkost vnitřního vzduchu RHl : 55.0 %

Měsíc	Délka [dny/hodiny]	Tai [C]	RHi [%]	Pi [Pa]	Te [C]	RHe [%]	Pe [Pa]	
1	31	744	20.6	55.1	1336.3	-2.4	81.2	406.1
2	28	672	20.6	57.3	1389.6	-0.9	80.8	457.9
3	31	744	20.6	58.8	1426.0	3.0	79.5	602.1
4	30	720	20.6	60.7	1472.1	7.7	77.5	814.1
5	31	744	20.6	64.9	1573.9	12.7	74.5	1093.5
6	30	720	20.6	68.7	1666.1	15.9	72.0	1300.1
7	31	744	20.6	70.8	1717.0	17.5	70.4	1407.2
8	31	744	20.6	70.1	1700.0	17.0	70.9	1373.1
9	30	720	20.6	65.6	1590.9	13.3	74.1	1131.2
10	31	744	20.6	61.0	1479.4	8.3	77.1	843.7
11	30	720	20.6	58.8	1426.0	2.9	79.5	597.9
12	31	744	20.6	57.7	1399.3	-0.6	80.7	468.9

Poznámka: Tai, RHi a Pi jsou prům. měsíční parametry vnitřního vzduchu (teplota, relativní vlhkost a částečný tlak vodní páry) a Te, RHe a Pe jsou prům. měsíční parametry v prostředí na vnější straně konstrukce (teplota, relativní vlhkost a částečný tlak vodní páry).



Pro vnitřní prostředí byla uplatněna přírážka k vnitřní relativní vlhkosti : 5.0 %

Výchozí měsíc výpočtu bilance se stanovuje výpočtem podle EN ISO 13788.

Počet hodnocených let : 1

VÝSLEDKY VÝPOČTU HODNOCENÉ KONSTRUKCE :

Teplný odpor a součinitel prostupu tepla podle EN ISO 6946:

Teplný odpor konstrukce R : 4.341 m²K/W

Součinitel prostupu tepla konstrukce U : 0.222 W/m²K

Součinitel prostupu zabudované kce U_{k,c} : 0.24 / 0.27 / 0.32 / 0.42 W/m²K

Uvedené orientační hodnoty platí pro různou kvalitu řešení tep. mostů vyjádřenou přibližnou přírážkou podle poznámek k čl. B.9.2 v ČSN 730540-4.

Difúzní odpor a tepelně akumulční vlastnosti:

Difúzní odpor konstrukce Z_{pT} : 2.4E+0010 m/s

Teplotní útlum konstrukce Ny* podle EN ISO 13786 : 676.7

Fázový posun teplotního kmitu Psi* podle EN ISO 13786 : 13.4 h

Teplota vnitřního povrchu a teplotní faktor podle ČSN 730540 a EN ISO 13788:

Vnitřní povrchová teplota v návrhových podmínkách $T_{si,p}$: 18.79 C
 Teplotní faktor v návrhových podmínkách $f,R_{si,p}$: 0.946

Obě hodnoty platí pro odpor při přestupu tepla na vnitřní straně $R_{si}=0,25 \text{ m}^2\text{K/W}$.

Číslo měsíce	Minimální požadované hodnoty při max. rel. vlhkosti na vnitřním povrchu:				Vypočtené hodnoty		
	----- 80% -----		----- 100% -----		$T_{si}[C]$	f,R_{si}	RHsi[%]
	$T_{si},m[C]$	f,R_{si},m	$T_{si},m[C]$	f,R_{si},m			
1	14.7	0.743	11.3	0.595	19.4	0.946	59.5
2	15.3	0.753	11.9	0.594	19.4	0.946	61.6
3	15.7	0.721	12.3	0.526	19.6	0.946	62.4
4	16.2	0.659	12.7	0.391	19.9	0.946	63.4
5	17.2	0.576	13.8	0.135	20.2	0.946	66.6
6	18.2	0.479	14.6	-----	20.3	0.946	69.8
7	18.6	0.365	15.1	-----	20.4	0.946	71.5
8	18.5	0.409	15.0	-----	20.4	0.946	70.9
9	17.4	0.564	13.9	0.087	20.2	0.946	67.2
10	16.3	0.648	12.8	0.367	19.9	0.946	63.6
11	15.7	0.723	12.3	0.529	19.6	0.946	62.4
12	15.4	0.755	12.0	0.593	19.5	0.946	61.9

Poznámka: RHsi je relativní vlhkost na vnitřním povrchu, T_{si} je vnitřní povrchová teplota a f,R_{si} je teplotní faktor.

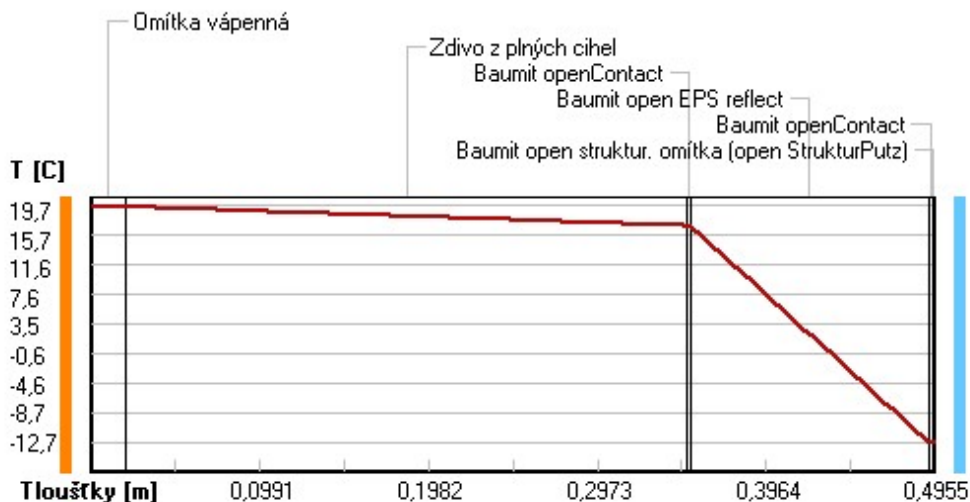
Difúze vodní páry v návrh. podmínkách a bilance vodní páry podle ČSN 730540: (bez vlivu zabudované vlhkosti a sluneční radiace)

Průběh teplot a částečných tlaků vodní páry v návrhových okrajových podmínkách:

rozhraní:	i	1-2	2-3	3-4	4-5	5-6	e
theta [C]:	19.7	19.6	17.0	16.9	-12.7	-12.7	-12.7
p [Pa]:	1334	1303	548	539	183	174	166
p,sat [Pa]:	2297	2275	1932	1930	203	203	203

Poznámka: theta je teplota na rozhraní vrstev, p je předpokládaný částečný tlak vodní páry na rozhraní vrstev a p,sat je částečný tlak nasycené vodní páry na rozhraní vrstev.

Teploty v typickém místě konstrukce v ustálených návrhových podmínkách



Při venkovní návrhové teplotě nedochází v konstrukci ke kondenzaci vodní páry.

Množství difundující vodní páry G_d : 5.087E-0008 kg/(m².s)

Bilance zkondenzované a vypařené vodní páry podle EN ISO 13788:

Roční cyklus č. 1

V konstrukci nedochází během modelového roku ke kondenzaci vodní páry.

Poznámka: Hodnocení difúze vodní páry bylo provedeno pro předpoklad 1D šíření vodní páry převažující skladbou konstrukce. Pro konstrukce s výraznými systematickými tepelnými mosty je výsledek výpočtu jen orientační. Přesnější výsledky lze získat s pomocí 2D analýzy.

Rozmezí relativních vlhkostí v jednotlivých materiálech (pro poslední roční cyklus):

Číslo	Název	Trvání příslušné relativní vlhkosti v materiálu ve dnech za rok				
		pod 60%	60-70%	70-80%	80-90%	nad 90%
1	Omítka vápenná	90	213	62	---	---
2	Zdivo z plných	151	152	62	---	---
3	Baumit openCon	273	92	---	---	---
4	Baumit open EP	---	---	214	151	---
5	Baumit openCon	---	---	214	151	---
6	Baumit open st	---	---	275	90	---

Poznámka: S pomocí této tabulky lze zjednodušeně odhadnout, jaké je riziko dosažení nepřijatelné hmotnostní vlhkosti materiálu či riziko jeho koroze.

Konkrétně pro dřevo předepisuje ČSN 730540-2/Z1 maximální přípustnou hmotnostní vlhkost 18 %. Ze sorpční křivky pro daný typ dřeva lze odvodit, při jaké relativní vlhkosti vzduchu dosahuje dřevo této kritické hmotnostní vlhkosti. Obvykle jde o cca 80 %.

Pokud je v tabulce výše pro dřevo uveden dlouhodobější výskyt relativní vlhkosti nad 80 %, lze předpokládat, že požadavek ČSN 730540-2 na maximální hmotnostní vlhkost dřeva nebude splněn.

C.2 Zateplení obvodové stěny severního přístavku

KOMPLEXNÍ POSOUZENÍ SKLADBY STAVEBNÍ KONSTRUKCE Z HLEDISKA ŠÍŘENÍ TEPLA A VODNÍ PÁRY

podle EN ISO 13788, EN ISO 6946, ČSN 730540 a STN 730540

Teplo 2017 EDU

Název úlohy : **Obvodová stěna severního přístavku**
Zpracovatel : Jiří Petráš
Zakázka : Rekonstrukce obytného objektu v Blevicích
Datum : 11/2021

ZADANÁ SKLADBA A OKRAJOVÉ PODMÍNKY :

Typ hodnocené konstrukce : Stěna vnější jednovrstevná
Korekce součinitele prostupu dU : 0.020 W/m²K

Skladba konstrukce (od interiéru) :

Číslo	Název	D [m]	Lambda [W/(m.K)]	c [J/(kg.K)]	Ro [kg/m ³]	Mi [-]	Ma [kg/m ²]
1	Omítka vápenná	0,0200	0,8700	840,0	1600,0	6,0	0.0000
2	Zdivo z plných	0,1700	0,8600	900,0	1800,0	9,0	0.0000
3	Baumit openCon	0,0020	0,8000	920,0	1350,0	18,0	0.0000
4	Baumit open EP	0,1400	0,0320	1270,0	18,0	10,0	0.0000
5	Baumit openCon	0,0020	0,8000	920,0	1350,0	18,0	0.0000
6	Baumit Nanopor	0,0015	0,7000	920,0	1800,0	35,0	0.0000

Poznámka: D je tloušťka vrstvy, Lambda je návrhová hodnota tepelné vodivosti vrstvy, C je měrná tepelná kapacita vrstvy, Ro je objemová hmotnost vrstvy, Mi je faktor difúzního odporu vrstvy a Ma je počáteční zabudovaná vlhkost ve vrstvě.

Číslo	Kompletní název vrstvy	Interní výpočet tep. vodivosti
1	Omítka vápenná	---
2	Zdivo z plných cihel	---
3	Baumit openContact	---
4	Baumit open EPS reflect	---
5	Baumit openContact	---
6	Baumit NanoporTop omítka	---

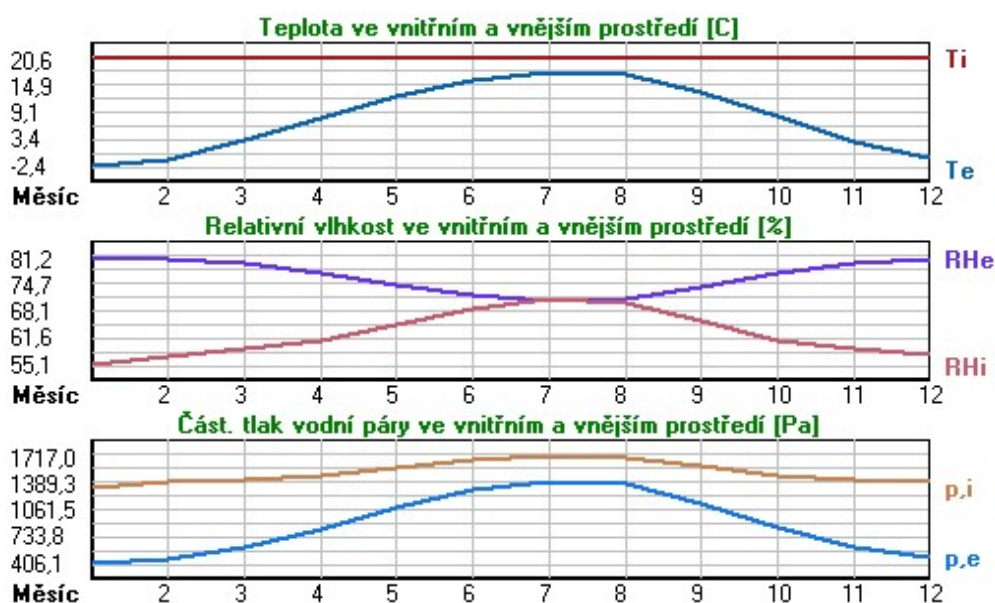
Okrajové podmínky výpočtu :

Tepelný odpor při přestupu tepla v interiéru Rsi : 0.13 m²K/W
dtto pro výpočet vnitřní povrchové teploty Rsi : 0.25 m²K/W
Tepelný odpor při přestupu tepla v exteriéru Rse : 0.04 m²K/W
dtto pro výpočet vnitřní povrchové teploty Rse : 0.04 m²K/W

Návrhová venkovní teplota Te : -13.0 C
Návrhová teplota vnitřního vzduchu Tai : 20.6 C
Návrhová relativní vlhkost venkovního vzduchu RHe : 84.0 %
Návrhová relativní vlhkost vnitřního vzduchu RHi : 55.0 %

Měsíc	Délka [dny/hodiny]	Tai [C]	RHi [%]	Pi [Pa]	Te [C]	RHe [%]	Pe [Pa]	
1	31	744	20.6	55.1	1336.3	-2.4	81.2	406.1
2	28	672	20.6	57.3	1389.6	-0.9	80.8	457.9
3	31	744	20.6	58.8	1426.0	3.0	79.5	602.1
4	30	720	20.6	60.7	1472.1	7.7	77.5	814.1
5	31	744	20.6	64.9	1573.9	12.7	74.5	1093.5
6	30	720	20.6	68.7	1666.1	15.9	72.0	1300.1
7	31	744	20.6	70.8	1717.0	17.5	70.4	1407.2
8	31	744	20.6	70.1	1700.0	17.0	70.9	1373.1
9	30	720	20.6	65.6	1590.9	13.3	74.1	1131.2
10	31	744	20.6	61.0	1479.4	8.3	77.1	843.7
11	30	720	20.6	58.8	1426.0	2.9	79.5	597.9
12	31	744	20.6	57.7	1399.3	-0.6	80.7	468.9

Poznámka: Tai, RHi a Pi jsou prům. měsíční parametry vnitřního vzduchu (teplota, relativní vlhkost a částečný tlak vodní páry) a Te, RHe a Pe jsou prům. měsíční parametry v prostředí na vnější straně konstrukce (teplota, relativní vlhkost a částečný tlak vodní páry).



Pro vnitřní prostředí byla uplatněna přírážka k vnitřní relativní vlhkosti : 5.0 %

Výchozí měsíc výpočtu bilance se stanovuje výpočtem podle EN ISO 13788.

Počet hodnocených let : 1

VÝSLEDKY VÝPOČTU HODNOCENÉ KONSTRUKCE :

Teplný odpor a součinitel prostupu tepla podle EN ISO 6946:

Teplný odpor konstrukce R : 4.187 m²K/W

Součinitel prostupu tepla konstrukce U : 0.230 W/m²K

Součinitel prostupu zabudované kce U_{kc} : 0.25 / 0.28 / 0.33 / 0.43 W/m²K

Uvedené orientační hodnoty platí pro různou kvalitu řešení tep. mostů vyjádřenou přibližnou přírážkou podle poznámek k čl. B.9.2 v ČSN 730540-4.

Difúzní odpor a tepelně akumulční vlastnosti:

Difúzní odpor konstrukce Z_{pT} : 1.7E+0010 m/s

Teplotní útlum konstrukce Ny* podle EN ISO 13786 : 181.1

Fázový posun teplotního kmitu Psi* podle EN ISO 13786 : 8.4 h

Teplota vnitřního povrchu a teplotní faktor podle ČSN 730540 a EN ISO 13788:

Vnitřní povrchová teplota v návrhových podmínkách $T_{si,p}$: 18.72 C

Teplotní faktor v návrhových podmínkách $f_{Rsi,p}$: **0.944**

Obě hodnoty platí pro odpor při přestupu tepla na vnitřní straně $R_{si}=0,25 \text{ m}^2\text{K/W}$.

Číslo měsíce	Minimální požadované hodnoty při max. rel. vlhkosti na vnitřním povrchu:				Vypočtené hodnoty		
	----- 80% -----		----- 100% -----		$T_{si}[C]$	f_{Rsi}	RHsi[%]
	$T_{si},m[C]$	f_{Rsi},m	$T_{si},m[C]$	f_{Rsi},m			
1	14.7	0.743	11.3	0.595	19.3	0.944	59.7
2	15.3	0.753	11.9	0.594	19.4	0.944	61.7
3	15.7	0.721	12.3	0.526	19.6	0.944	62.5
4	16.2	0.659	12.7	0.391	19.9	0.944	63.5
5	17.2	0.576	13.8	0.135	20.2	0.944	66.7
6	18.2	0.479	14.6	-----	20.3	0.944	69.8
7	18.6	0.365	15.1	-----	20.4	0.944	71.6
8	18.5	0.409	15.0	-----	20.4	0.944	71.0
9	17.4	0.564	13.9	0.087	20.2	0.944	67.3
10	16.3	0.648	12.8	0.367	19.9	0.944	63.6
11	15.7	0.723	12.3	0.529	19.6	0.944	62.5
12	15.4	0.755	12.0	0.593	19.4	0.944	62.1

Poznámka: RHsi je relativní vlhkost na vnitřním povrchu, T_{si} je vnitřní povrchová teplota a f_{Rsi} je teplotní faktor.

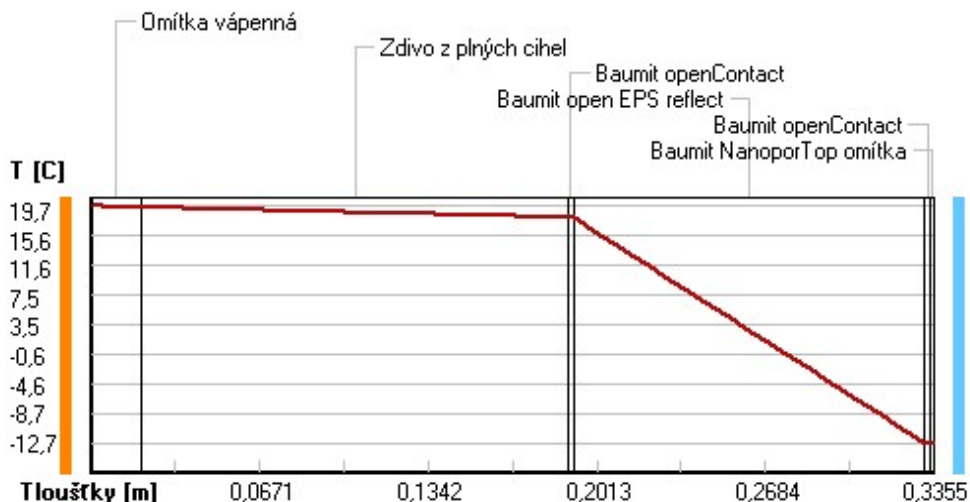
Difúze vodní páry v návrh. podmínkách a bilance vodní páry podle ČSN 730540: (bez vlivu zabudované vlhkosti a sluneční radiace)

Průběh teplot a částečných tlaků vodní páry v návrhových okrajových podmínkách:

rozhraní:	i	1-2	2-3	3-4	4-5	5-6	e
theta [C]:	19.7	19.5	18.1	18.1	-12.7	-12.7	-12.7
p [Pa]:	1334	1290	727	714	199	186	166
p,sat [Pa]:	2292	2269	2080	2078	204	203	203

Poznámka: theta je teplota na rozhraní vrstev, p je předpokládaný částečný tlak vodní páry na rozhraní vrstev a p,sat je částečný tlak nasycené vodní páry na rozhraní vrstev.

Teploty v typickém místě konstrukce v ustálených návrhových podmínkách



Při venkovní návrhové teplotě nedochází v konstrukci ke kondenzaci vodní páry.

Množství difundující vodní páry G_d : 7.356E-0008 kg/(m².s)

Bilance zkondenzované a vypařené vodní páry podle EN ISO 13788:

Roční cyklus č. 1

V konstrukci nedochází během modelového roku ke kondenzaci vodní páry.

Poznámka: Hodnocení difúze vodní páry bylo provedeno pro předpoklad 1D šíření vodní páry převažující skladbou konstrukce. Pro konstrukce s výraznými systematickými tepelnými mosty je výsledek výpočtu jen orientační. Přesnější výsledky lze získat s pomocí 2D analýzy.

Rozmezí relativních vlhkostí v jednotlivých materiálech (pro poslední roční cyklus):

Číslo	Název	Trvání příslušné relativní vlhkosti v materiálu ve dnech za rok				
		pod 60%	60-70%	70-80%	80-90%	nad 90%
1	Omítka vápenná	90	213	62	---	---
2	Zdivo z plných	151	152	62	---	---
3	Baumit openCon	273	92	---	---	---
4	Baumit open EP	---	---	214	151	---
5	Baumit openCon	---	---	214	151	---
6	Baumit Nanopor	---	---	214	151	---

Poznámka: S pomocí této tabulky lze zjednodušeně odhadnout, jaké je riziko dosažení nepřijatelné hmotnostní vlhkosti materiálu či riziko jeho koroze.

Konkrétně pro dřevo předepisuje ČSN 730540-2/Z1 maximální přípustnou hmotnostní vlhkost 18 %. Ze sorpční křivky pro daný typ dřeva lze odvodit, při jaké relativní vlhkosti vzduchu dosahuje dřevo této kritické hmotnostní vlhkosti. Obvykle jde o cca 80 %.

Pokud je v tabulce výše pro dřevo uveden dlouhodobější výskyt relativní vlhkosti nad 80 %, lze předpokládat, že požadavek ČSN 730540-2 na maximální hmotnostní vlhkost dřeva nebude splněn.

C.3 Zateplení stropních konstrukcí přístavků v 1. PP

KOMPLEXNÍ POSOUZENÍ SKLADBY STAVEBNÍ KONSTRUKCE Z HLEDISKA ŠÍŘENÍ TEPLA A VODNÍ PÁRY

podle EN ISO 13788, EN ISO 6946, ČSN 730540 a STN 730540

Teplo 2017 EDU

Název úlohy : **Stropní konstrukce sklepů severního a jižního přístavku**
Zpracovatel : Jiří Petráš
Zakázka : Rekonstrukce obytného objektu v Blevicích
Datum : 11/2021

ZADANÁ SKLADBA A OKRAJOVÉ PODMÍNKY :

Typ hodnocené konstrukce : Strop pod nevytápěným či méně vytáp. vnitřním prostorem
Korekce součinitele prostupu dU : 0.020 W/m²K

Skladba konstrukce (od interiéru) :

Číslo	Název	D [m]	Lambda [W/(m.K)]	c [J/(kg.K)]	Ro [kg/m ³]	Mi [-]	Ma [kg/m ²]
1	Betonová deska	0,1500	1,4300	1020,0	2300,0	23,0	0.0000
2	Isover Orsik	0,1000	0,0400	800,0	30,0	1,0	0.0000

Poznámka: D je tloušťka vrstvy, Lambda je návrhová hodnota tepelné vodivosti vrstvy, C je měrná tepelná kapacita vrstvy, Ro je objemová hmotnost vrstvy, Mi je faktor difúzního odporu vrstvy a Ma je počáteční zabudovaná vlhkost ve vrstvě.

Číslo	Kompletní název vrstvy	Interní výpočet tep. vodivosti
1	Betonová deska	---
2	Isover Orsik	---

Okrajové podmínky výpočtu :

Tepelný odpor při přestupu tepla v interiéru Rsi : 0.10 m²K/W
dtto pro výpočet vnitřní povrchové teploty Rsi : 0.25 m²K/W
Tepelný odpor při přestupu tepla v exteriéru Rse : 0.10 m²K/W
dtto pro výpočet vnitřní povrchové teploty Rse : 0.10 m²K/W

Návrhová venkovní teplota Te : 10.0 C
Návrhová teplota vnitřního vzduchu Tai : 20.6 C
Návrhová relativní vlhkost venkovního vzduchu RHe : 85.0 %
Návrhová relativní vlhkost vnitřního vzduchu RH_i : 55.0 %

VÝSLEDKY VÝPOČTU HODNOCENÉ KONSTRUKCE :

Tepelný odpor a součinitel prostupu tepla podle EN ISO 6946:

Tepelný odpor konstrukce R : 2.456 m²K/W
Součinitel prostupu tepla konstrukce U : **0.377 W/m²K**

Součinitel prostupu zabudované kce U_k : 0.40 / 0.43 / 0.48 / 0.58 W/m²K
Uvedené orientační hodnoty platí pro různou kvalitu řešení tep. mostů vyjádřenou přibližnou přírážkou podle poznámek k čl. B.9.2 v ČSN 730540-4.

Difúzní odpor a tepelně akumulční vlastnosti:

Difúzní odpor konstrukce ZpT :	1.9E+0010 m/s
Teplotní útlum konstrukce Ny* podle EN ISO 13786 :	99.5
Fázový posun teplotního kmitu Psi* podle EN ISO 13786 :	6.7 h

Teplota vnitřního povrchu a teplotní faktor podle ČSN 730540 a EN ISO 13788:

Vnitřní povrchová teplota v návrhových podmínkách Tsi,p :	19.66 C
Teplotní faktor v návrhových podmínkách f,Rsi,p :	0.911

Obě hodnoty platí pro odpor při přestupu tepla na vnitřní straně Rsi=0,25 m2K/W.

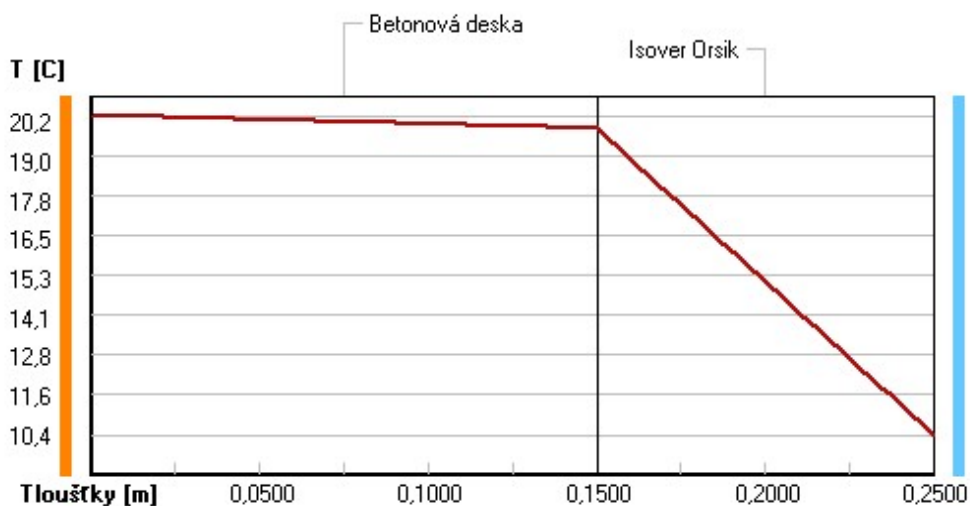
Difúze vodní páry v návrh. podmínkách a bilance vodní páry podle ČSN 730540: (bez vlivu zabudované vlhkosti a sluneční radiace)

Průběh teplot a částečných tlaků vodní páry v návrhových okrajových podmínkách:

<u>rozhraní:</u>	<u>i</u>	<u>1-2</u>	<u>e</u>
theta [C]:	20.2	19.8	10.4
p [Pa]:	1334	1051	1043
p,sat [Pa]:	2369	2312	1259

Poznámka: theta je teplota na rozhraní vrstev, p je předpokládaný částečný tlak vodní páry na rozhraní vrstev a p,sat je částečný tlak nasycené vodní páry na rozhraní vrstev.

Teploty v typickém místě konstrukce v ustálených návrhových podmínkách



Při venkovní návrhové teplotě nedochází v konstrukci ke kondenzaci vodní páry.

Množství difundující vodní páry Gd : 1.637E-0008 kg/(m2.s)

Poznámka: Hodnocení difúze vodní páry bylo provedeno pro předpoklad 1D šíření vodní páry převažující skladbou konstrukce. Pro konstrukce s výraznými systematickými tepelnými mosty je výsledek výpočtu jen orientační. Přesnější výsledky lze získat s pomocí 2D analýzy.

Teplota 2017 EDU, (c) 2017 Svoboda Software

C.4 Zateplení stropní konstrukce 1. PP – varianta 1

KOMPLEXNÍ POSOUZENÍ SKLADBY STAVEBNÍ KONSTRUKCE Z HLEDISKA ŠÍŘENÍ TEPLA A VODNÍ PÁRY

podle EN ISO 13788, EN ISO 6946, ČSN 730540 a STN 730540

Teplo 2017 EDU

Název úlohy : **Stropní konstrukce sklepů - zateplení šterkem z pěnového skla**
Zpracovatel : Jiří Petráš
Zakázka : Rekonstrukce obytného objektu v Blevicích
Datum : 11/2021

ZADANÁ SKLADBA A OKRAJOVÉ PODMÍNKY :

Typ hodnocené konstrukce : Strop pod nevytápěným či méně vytáp. vnitřním prostorem
Korekce součinitele prostupu dU : 0.020 W/m2K

Skladba konstrukce (od interiéru) :

Číslo	Název	D [m]	Lambda [W/(m.K)]	c [J/(kg.K)]	Ro [kg/m3]	Mi [-]	Ma [kg/m2]
1	Betonová mazan	0,0500	1,4300	1020,0	2300,0	23,0	0.0000
2	Zásyp pěnovým	0,1700	0,0770	840,0	140,0	540,0	0.0000
3	Cihelná klenba	0,1500	0,8600	900,0	1800,0	9,0	0.0000
4	Omítka vápenná	0,0200	0,8700	840,0	1600,0	6,0	0.0000

Poznámka: D je tloušťka vrstvy, Lambda je návrhová hodnota tepelné vodivosti vrstvy, C je měrná tepelná kapacita vrstvy, Ro je objemová hmotnost vrstvy, Mi je faktor difúzního odporu vrstvy a Ma je počáteční zabudovaná vlhkost ve vrstvě.

Číslo	Kompletní název vrstvy	Interní výpočet tep. vodivosti
1	Betonová mazanina vyztužená kari sítí	---
2	Zásyp pěnovým sklepm	---
3	Cihelná klenba	---
4	Omítka vápenná	---

Okrajové podmínky výpočtu :

Tepelný odpor při přestupu tepla v interiéru Rsi : 0.10 m2K/W
dtto pro výpočet vnitřní povrchové teploty Rsi : 0.25 m2K/W
Tepelný odpor při přestupu tepla v exteriéru Rse : 0.10 m2K/W
dtto pro výpočet vnitřní povrchové teploty Rse : 0.10 m2K/W

Návrhová venkovní teplota Te : 10.0 C
Návrhová teplota vnitřního vzduchu Tai : 20.6 C
Návrhová relativní vlhkost venkovního vzduchu RHe : 85.0 %
Návrhová relativní vlhkost vnitřního vzduchu RHi : 55.0 %

VÝSLEDKY VÝPOČTU HODNOCENÉ KONSTRUKCE :

Tepelný odpor a součinitel prostupu tepla podle EN ISO 6946:

Tepelný odpor konstrukce R : 2.308 m2K/W
Součinitel prostupu tepla konstrukce U : **0.399 W/m2K**

Součinitel prostupu zabudované kce U,kc : 0.42 / 0.45 / 0.50 / 0.60 W/m2K
Uvedené orientační hodnoty platí pro různou kvalitu řešení tep. mostů vyjádřenou přibližnou přírážkou podle poznámek k čl. B.9.2 v ČSN 730540-4.

Difúzní odpor a tepelně akumulční vlastnosti:

Difúzní odpor konstrukce Z_{pT} : 5.0E+0011 m/s
Teplotní útlum konstrukce N_{y^*} podle EN ISO 13786 : 137.5
Fázový posun teplotního kmitu Ψ_{si^*} podle EN ISO 13786 : 12.0 h

Teplota vnitřního povrchu a teplotní faktor podle ČSN 730540 a EN ISO 13788:

Vnitřní povrchová teplota v návrhových podmínkách $T_{si,p}$: 19.60 C
Teplotní faktor v návrhových podmínkách $f_{Rsi,p}$: **0.906**

Obě hodnoty platí pro odpor při přestupu tepla na vnitřní straně $R_{si}=0,25$ m²K/W.

Difúze vodní páry v návrh. podmínkách a bilance vodní páry podle ČSN 730540: (bez vlivu zabudované vlhkosti a sluneční radiace)

Průběh teplot a částečných tlaků vodní páry v návrhových okrajových podmínkách:

rozhraní:	i	1-2	2-3	3-4	e
theta [C]:	20.2	20.1	11.2	10.5	10.4
p [Pa]:	1334	1330	1048	1044	1043
p,sat [Pa]:	2366	2345	1329	1269	1261

Poznámka: theta je teplota na rozhraní vrstev, p je předpokládaný částečný tlak vodní páry na rozhraní vrstev a p,sat je částečný tlak nasycené vodní páry na rozhraní vrstev.

Teploty v typickém místě konstrukce v ustálených návrhových podmínkách



Při venkovní návrhové teplotě nedochází v konstrukci ke kondenzaci vodní páry.

Množství difundující vodní páry G_d : 6.156E-0010 kg/(m².s)

Poznámka: Hodnocení difúze vodní páry bylo provedeno pro předpoklad 1D šíření vodní páry převažující skladbou konstrukce. Pro konstrukce s výraznými systematickými tepelnými mosty je výsledek výpočtu jen orientační. Přesnější výsledky lze získat s pomocí 2D analýzy.

C.5 Zateplení stropní konstrukce 1. PP – varianta 2

KOMPLEXNÍ POSOUZENÍ SKLADBY STAVEBNÍ KONSTRUKCE Z HLEDISKA ŠÍŘENÍ TEPLA A VODNÍ PÁRY

podle EN ISO 13788, EN ISO 6946, ČSN 730540 a STN 730540

Teplo 2017 EDU

Název úlohy : **Stropní konstrukce sklepů – zateplení stříkanou PUR pěnou**
Zpracovatel : Jiří Petráš
Zakázka : Rekonstrukce obytného objektu v Blevicích
Datum : 11/2021

ZADANÁ SKLADBA A OKRAJOVÉ PODMÍNKY :

Typ hodnocené konstrukce : Strop pod nevytápěným či méně vytáp. vnitřním prostorem
Korekce součinitele prostupu dU : 0.020 W/m2K

Skladba konstrukce (od interiéru) :

Číslo	Název	D [m]	Lambda [W/(m.K)]	c [J/(kg.K)]	Ro [kg/m3]	Mi [-]	Ma [kg/m2]
1	Dlažba keramic	0,0100	1,0100	840,0	2000,0	200,0	0.0000
2	Betonová mazan	0,0500	1,4300	1020,0	2300,0	23,0	0.0000
3	Škvárový násyp	0,1100	0,2700	750,0	750,0	3,0	0.0000
4	Cihelná klenba	0,1500	0,8600	900,0	1800,0	9,0	0.0000
5	Stříkaná pěnov	0,0800	0,0400	1000,0	35,0	3,3	0.0000

Poznámka: D je tloušťka vrstvy, Lambda je návrhová hodnota tepelné vodivosti vrstvy, C je měrná tepelná kapacita vrstvy, Ro je objemová hmotnost vrstvy, Mi je faktor difúzního odporu vrstvy a Ma je počáteční zabudovaná vlhkost ve vrstvě.

Číslo	Kompletní název vrstvy	Interní výpočet tep. vodivosti
1	Dlažba keramická	---
2	Betonová mazanina vyztužená kari sítí	---
3	Škvárový násyp	---
4	Cihelná klenba	---
5	Stříkaná pěnová izolace	---

Okrajové podmínky výpočtu :

Tepelný odpor při přestupu tepla v interiéru Rsi : 0.10 m2K/W
dtto pro výpočet vnitřní povrchové teploty Rsi : 0.25 m2K/W
Tepelný odpor při přestupu tepla v exteriéru Rse : 0.10 m2K/W
dtto pro výpočet vnitřní povrchové teploty Rse : 0.10 m2K/W

Návrhová venkovní teplota Te : 10.0 C
Návrhová teplota vnitřního vzduchu Tai : 20.6 C
Návrhová relativní vlhkost venkovního vzduchu RHe : 85.0 %
Návrhová relativní vlhkost vnitřního vzduchu RHi : 55.0 %

VÝSLEDKY VÝPOČTU HODNOCENÉ KONSTRUKCE :

Tepelný odpor a součinitel prostupu tepla podle EN ISO 6946:

Tepelný odpor konstrukce R : 2.475 m2K/W
Součinitel prostupu tepla konstrukce U : **0.374 W/m2K**

Součinitel prostupu zabudované kce U,kc : 0.39 / 0.42 / 0.47 / 0.57 W/m2K
Uvedené orientační hodnoty platí pro různou kvalitu řešení tep. mostů vyjádřenou přibližnou přírážkou podle poznámek k čl. B.9.2 v ČSN 730540-4.

Difúzní odpor a tepelně akumulční vlastnosti:

Difúzní odpor konstrukce ZpT :	2.7E+0010 m/s
Teplotní útlum konstrukce Ny* podle EN ISO 13786 :	416.3
Fázový posun teplotního kmitu Psi* podle EN ISO 13786 :	12.4 h

Teplota vnitřního povrchu a teplotní faktor podle ČSN 730540 a EN ISO 13788:

Vnitřní povrchová teplota v návrhových podmínkách Tsi,p :	19.66 C
Teplotní faktor v návrhových podmínkách f,Rsi,p :	0.912

Obě hodnoty platí pro odpor při přestupu tepla na vnitřní straně Rsi=0,25 m2K/W.

Difúze vodní páry v návrh. podmínkách a bilance vodní páry podle ČSN 730540: (bez vlivu zabudované vlhkosti a sluneční radiace)

Průběh teplot a částečných tlaků vodní páry v návrhových okrajových podmínkách:

rozhraní:	i	1-2	2-3	3-4	4-5	e
theta [C]:	20.2	20.2	20.1	18.5	17.9	10.4
p [Pa]:	1334	1220	1154	1135	1058	1043
p,sat [Pa]:	2370	2364	2345	2132	2047	1258

Poznámka: theta je teplota na rozhraní vrstev, p je předpokládaný částečný tlak vodní páry na rozhraní vrstev a p,sat je částečný tlak nasycené vodní páry na rozhraní vrstev.

Teploty v typickém místě konstrukce v ustálených návrhových podmínkách



Při venkovní návrhové teplotě nedochází v konstrukci ke kondenzaci vodní páry.

Množství difundující vodní páry Gd : 1.141E-0008 kg/(m2.s)

Poznámka: Hodnocení difúze vodní páry bylo provedeno pro předpoklad 1D šíření vodní páry převažující skladbou konstrukce. Pro konstrukce s výraznými systematickými tepelnými mosty je výsledek výpočtu jen orientační. Přesnější výsledky lze získat s pomocí 2D analýzy.

Teplu 2017 EDU, (c) 2017 Svoboda Software

C.6 Zateplení stropní konstrukce 1. NP – varianta 1 a 2

KOMPLEXNÍ POSOUZENÍ SKLADBY STAVEBNÍ KONSTRUKCE Z HLEDISKA ŠÍŘENÍ TEPLA A VODNÍ PÁRY

podle EN ISO 13788, EN ISO 6946, ČSN 730540 a STN 730540

Teplo 2017 EDU

Název úlohy : **Stropní konstrukce přízemí – zateplení ze strany podkroví**
Zpracovatel : Jiří Petráš
Zakázka : Rekonstrukce obytného objektu v Blevicích
Datum : 11/2021

ZADANÁ SKLADBA A OKRAJOVÉ PODMÍNKY :

Typ hodnocené konstrukce : Strop pod nevytápěným či méně vytáp. vnitřním prostorem
Korekce součinitele prostupu dU : 0.020 W/m²K

Skladba konstrukce (od interiéru) :

Číslo	Název	D [m]	Lambda [W/(m.K)]	c [J/(kg.K)]	Ro [kg/m ³]	Mi [-]	Ma [kg/m ²]
1	Dřevěné podbití	0,0150	0,1300	1700,0	650,0	50,0	0.0000
2	Dřevěné trámy	0,1400	0,5280*	1197,5	51,1	157,0	0.0000
3	Prkenný záklop	0,0250	0,1300	1700,0	650,0	50,0	0.0000
4	Škvárový násyp	0,0700	0,2700	750,0	750,0	3,0	0.0000
5	Cihelná dlažba	0,0300	0,8600	900,0	1800,0	9,0	0.0000
6	Isover VARIO X	0,0005	0,1740	1460,0	364,0	415000,0	0.0000
7	Isover Orsik	0,2000	0,0400	800,0	30,0	1,0	0.0000

Poznámka: D je tloušťka vrstvy, Lambda je návrhová hodnota tepelné vodivosti vrstvy, C je měrná tepelná kapacita vrstvy, Ro je objemová hmotnost vrstvy, Mi je faktor difúzního odporu vrstvy a Ma je počáteční zabudovaná vlhkost ve vrstvě.

* ekvival. tep. vodivost s vlivem tepelných mostů, stanovena interním výpočtem

U vrstvy č. 6 je faktor difuzního odporu proměnný v roce.

Číslo	Kompletní název vrstvy	Interní výpočet tep. vodivosti
1	Dřevěné podbití	---
2	Dřevěné trámy + uzavřená vzduchová dutina	--- vliv systematických tep. mostů dle EN ISO 6946 Tep. vodivost zákl. materiálu: 0.588 W/(m.K) Tep. vodivost tep. mostů: 0.180 W/(m.K) Šířka tepelných mostů: 0.1000 m Tloušťka tepelných mostů: 0.1400 m Os. vzdálenost tep. mostů: 0.8000 m
3	Prkenný záklop	---
4	Škvárový násyp	---
5	Cihelná dlažba	---
6	Isover VARIO XtraSafe	---
7	Isover Orsik	---

Okrajové podmínky výpočtu :

Tepelný odpor při přestupu tepla v interiéru Rsi : 0.10 m²K/W
dtto pro výpočet vnitřní povrchové teploty Rsi : 0.25 m²K/W
Tepelný odpor při přestupu tepla v exteriéru Rse : 0.10 m²K/W
dtto pro výpočet vnitřní povrchové teploty Rse : 0.10 m²K/W

Návrhová venkovní teplota Te : 15.0 C
Návrhová teplota vnitřního vzduchu Tai : 20.6 C
Návrhová relativní vlhkost venkovního vzduchu RHe : 79.0 %
Návrhová relativní vlhkost vnitřního vzduchu RH_i : 55.0 %

VÝSLEDKY VÝPOČTU HODNOCENÉ KONSTRUKCE :

Teplotní odpor a součinitel prostupu tepla podle EN ISO 6946:

Teplotní odpor konstrukce R : 5.213 m²K/W
Součinitel prostupu tepla konstrukce U : **0.185 W/m²K**

Součinitel prostupu zabudované kce U_k : 0.20 / 0.23 / 0.28 / 0.38 W/m²K

Uvedené orientační hodnoty platí pro různou kvalitu řešení tep. mostů vyjádřenou přibližnou přírážkou podle poznámek k čl. B.9.2 v ČSN 730540-4.

Difúzní odpor a tepelně akumulční vlastnosti:

Difúzní odpor konstrukce ZpT : 1.2E+0012 m/s

Teplotní útlum konstrukce Ny* podle EN ISO 13786 : 384.9

Fázový posun teplotního kmitu Psi* podle EN ISO 13786 : 9.6 h

Teplota vnitřního povrchu a teplotní faktor podle ČSN 730540 a EN ISO 13788:

Vnitřní povrchová teplota v návrhových podmínkách T_{si,p} : 20.35 C

Teplotní faktor v návrhových podmínkách f_{Rsi,p} : **0.955**

Obě hodnoty platí pro odpor při přestupu tepla na vnitřní straně R_{si}=0,25 m²K/W.

Difúze vodní páry v návrh. podmínkách a bilance vodní páry podle ČSN 730540: (bez vlivu zabudované vlhkosti a sluneční radiace)

Průběh teplot a částečných tlaků vodní páry v návrhových okrajových podmínkách:

rozhraní:	i	1-2	2-3	3-4	4-5	5-6	6-7	e
theta [C]:	20.5	20.4	20.2	20.0	19.7	19.7	19.7	15.1
p [Pa]:	1334	1334	1335	1335	1335	1335	1346	1346
p,sat [Pa]:	2411	2396	2360	2334	2300	2295	2295	1715

Poznámka: theta je teplota na rozhraní vrstev, p je předpokládaný částečný tlak vodní páry na rozhraní vrstev a p,sat je částečný tlak nasycené vodní páry na rozhraní vrstev.

Teploty v typickém místě konstrukce v ustálených návrhových podmínkách



Při venkovní návrhové teplotě nedochází v konstrukci ke kondenzaci vodní páry.

Množství difundující vodní páry G_d : -1.088E-0011 kg/(m².s)

Poznámka: Hodnocení difúze vodní páry bylo provedeno pro předpoklad 1D šíření vodní páry převažující skladbou konstrukce. Pro konstrukce s výraznými systematickými tepelnými mosty je výsledek výpočtu jen orientační. Přesnější výsledky lze získat s pomocí 2D analýzy.

Teplota 2017 EDU, (c) 2017 Svoboda Software

C.7 Zateplení stropní konstrukce 1. NP – varianta 3

KOMPLEXNÍ POSOUZENÍ SKLADBY STAVEBNÍ KONSTRUKCE Z HLEDISKA ŠÍŘENÍ TEPLA A VODNÍ PÁRY

podle EN ISO 13788, EN ISO 6946, ČSN 730540 a STN 730540

Teplo 2017 EDU

Název úlohy : **Stropní konstrukce přízemí - zateplení mezi a pod dřevěnými trámy**
Zpracovatel : Jiří Petráš
Zakázka : Rekonstrukce obytného objektu v Blevicích
Datum : 11/2021

ZADANÁ SKLADBA A OKRAJOVÉ PODMÍNKY :

Typ hodnocené konstrukce : Strop pod nevytápěným či méně vytáp. vnitřním prostorem
Korekce součinitele prostupu dU : 0.020 W/m²K

Skladba konstrukce (od interiéru) :

Číslo	Název	D [m]	Lambda [W/(m.K)]	c [J/(kg.K)]	Ro [kg/m ³]	Mi [-]	Ma [kg/m ²]
1	Rigips RB/RBI/	0,0150	0,2100	960,0	750,0	10,0	0.0000
2	Isover VARIO X	0,0005	0,1740	1460,0	364,0	415000,0	0.0000
3	Isover Orsik	0,1000	0,0400	800,0	30,0	1,0	0.0000
4	Dřevěné trámy	0,1400	0,0560*	1013,8	76,3	157,0	0.0000
5	Prkenný záklop	0,0250	0,1300	1700,0	650,0	50,0	0.0000
6	Škvárový násyp	0,0700	0,2700	750,0	750,0	3,0	0.0000
7	Cihelná dlažba	0,0300	0,8600	900,0	1800,0	9,0	0.0000

Poznámka: D je tloušťka vrstvy, Lambda je návrhová hodnota tepelné vodivosti vrstvy, C je měrná tepelná kapacita vrstvy, Ro je objemová hmotnost vrstvy, Mi je faktor difúzního odporu vrstvy a Ma je počáteční zabudovaná vlhkost ve vrstvě.

* ekvival. tep. vodivost s vlivem tepelných mostů, stanovena interním výpočtem

U vrstvy č. 2 je faktor difuzního odporu proměnný v roce.

Číslo	Kompletní název vrstvy	Interní výpočet tep. vodivosti
1	Rigips RB/RBI/RF/MA (sádrokartonové desky)	---
2	Isover VARIO XtraSafe	---
3	Isover Orsik	---
4	Dřevěné trámy + minerální vlna	vliv systematických tep. mostů dle EN ISO 6946 Tep. vodivost zákl. materiálu: 0.040 W/(m.K) Tep. vodivost tep. mostů: 0.180 W/(m.K) Šířka tepelných mostů: 0.1000 m Tloušťka tepelných mostů: 0.1400 m Os. vzdálenost tep. mostů: 0.8000 m
5	Prkenný záklop	---
6	Škvárový násyp	---
7	Cihelná dlažba	---

Okrajové podmínky výpočtu :

Tepelný odpor při přestupu tepla v interiéru Rsi : 0.10 m²K/W
dtto pro výpočet vnitřní povrchové teploty Rsi : 0.25 m²K/W
Tepelný odpor při přestupu tepla v exteriéru Rse : 0.10 m²K/W
dtto pro výpočet vnitřní povrchové teploty Rse : 0.10 m²K/W

Návrhová venkovní teplota Te : 15.0 C
Návrhová teplota vnitřního vzduchu Tai : 20.6 C
Návrhová relativní vlhkost venkovního vzduchu RHe : 79.0 %
Návrhová relativní vlhkost vnitřního vzduchu RHi : 55.0 %

VÝSLEDKY VÝPOČTU HODNOCENÉ KONSTRUKCE :

Tepelný odpor a součinitel prostupu tepla podle EN ISO 6946:

Tepelný odpor konstrukce R : 4.966 m²K/W
 Součinitel prostupu tepla konstrukce U : **0.194 W/m²K**

Součinitel prostupu zabudované kce U_{kc} : 0.21 / 0.24 / 0.29 / 0.39 W/m²K
 Uvedené orientační hodnoty platí pro různou kvalitu řešení tep. mostů vyjádřenou přibližnou přírážkou podle poznámek k čl. B.9.2 v ČSN 730540-4.

Difúzní odpor a tepelně akumulční vlastnosti:

Difúzní odpor konstrukce Z_{pT} : 1.2E+0012 m/s
 Teplotní útlum konstrukce Ny* podle EN ISO 13786 : 142.1
 Fázový posun teplotního kmitu Psi* podle EN ISO 13786 : 9.3 h

Teplota vnitřního povrchu a teplotní faktor podle ČSN 730540 a EN ISO 13788:

Vnitřní povrchová teplota v návrhových podmínkách T_{si,p} : 20.34 C
 Teplotní faktor v návrhových podmínkách f_{Rsi,p} : **0.953**

Obě hodnoty platí pro odpor při přestupu tepla na vnitřní straně R_{si}=0,25 m²K/W.

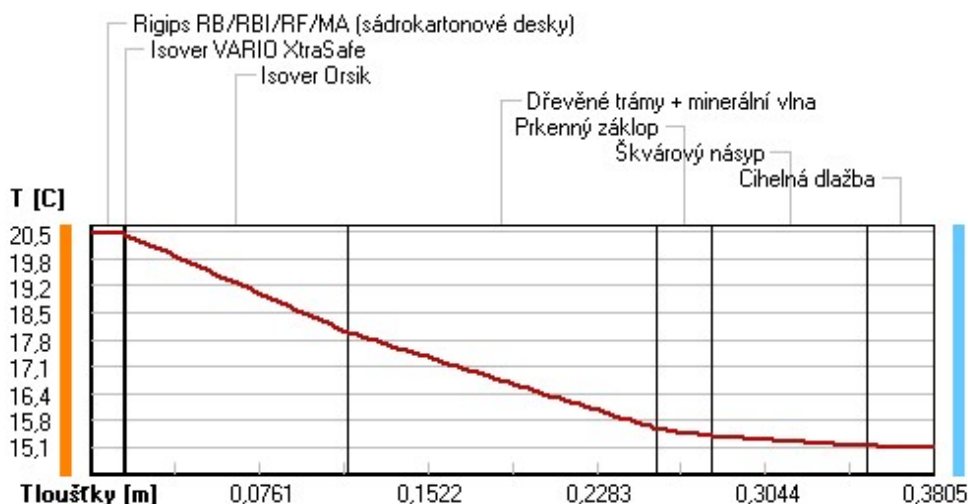
Difúze vodní páry v návrh. podmínkách a bilance vodní páry podle ČSN 730540: (bez vlivu zabudované vlhkosti a sluneční radiace)

Průběh teplot a částečných tlaků vodní páry v návrhových okrajových podmínkách:

rozhraní:	i	1-2	2-3	3-4	4-5	5-6	6-7	e
theta [C]:	20.5	20.4	20.4	18.0	15.6	15.4	15.1	15.1
p [Pa]:	1334	1334	1345	1345	1346	1346	1346	1346
p,sat [Pa]:	2411	2400	2400	2063	1768	1747	1719	1715

Poznámka: theta je teplota na rozhraní vrstev, p je předpokládaný částečný tlak vodní páry na rozhraní vrstev a p,sat je částečný tlak nasycené vodní páry na rozhraní vrstev.

Teploty v typickém místě konstrukce v ustálených návrhových podmínkách



Při venkovní návrhové teplotě nedochází v konstrukci ke kondenzaci vodní páry.

Množství difundující vodní páry G_d : -1.092E-0011 kg/(m².s)

Poznámka: Hodnocení difúze vodní páry bylo provedeno pro předpoklad 1D šíření vodní páry převažující skladbou konstrukce. Pro konstrukce s výraznými systematickými tepelnými mosty je výsledek výpočtu jen orientační. Přesnější výsledky lze získat s pomocí 2D analýzy.

Teplo 2017 EDU, (c) 2017 Svoboda Software