

SCHWARZPLAN 1:3500

Nová budova LDN vzniká južne pred budovou interny. Na pozemku sa momentálne nachádza trochu zanedbaný rekreačný park, ktorý poskytuje krásny výhľad na Prahu a najbližšie kluby v nemocničnom prostredí. Niekoľko pacientov interny to toto pripravilo, preto v návrhu postupujeme empaticky. Mój návrh vyzdaje 3 veľké podlažia a aby nezavádzal vo výhľade z lôžok interny, zasadzujem dve podlažia do terénu. K tomu využívam južný svah. Aby sa nemuselo príliš kopat do zeme, tak predsvižiam prvé podzemné podlažia, pričom kopajem vsievne. Druhé podzemné podlažie celé nasačiam, takže podlažia vstrebú. Týmto vzniká stavba, ktorá je so strany interny veľmi nenápadná, pričom pokrýva mnoho metrov štvorcových. Pohľad od mesta Praha na budovu LDN poskytuje kompaktný tvar, reagujúci na kopec, v ktorom sa nachádza.

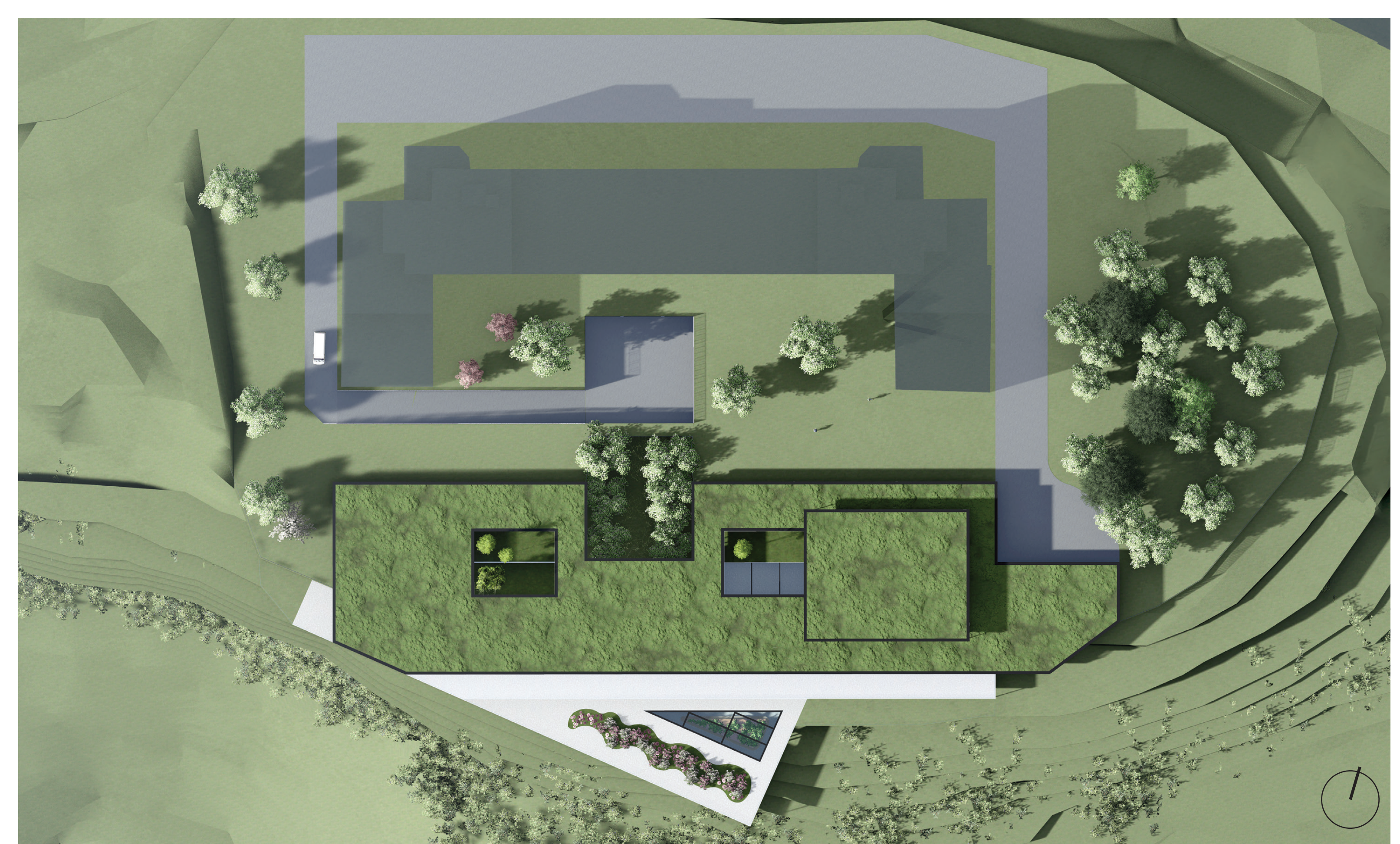
Medzi budovou interny a budovou LDN naďalej zostáva kludný park, poskytuje príjemnú pohľad a výhľad na Prahu. Tento park dopĺňajú zelené strechy navrhovanej budovy, čo poskytuje pacientom interny nerušenú výhľad z izieb.

Aby sa do podlaží vo svahu dostalo dostatočné svetlo zo stieka, navrhujem dĺžku a zároveň využívam starý zásobovací chodník. Táto cesta je vykopaná hlbšie než okolité tereno a tým dostávam svetlo aj do nižších podlaží, ktoré sú inak zakopané v teréne.

Pobytové miestnosti situujem na juh, kde sú celé fasády presvetlené a ponúkajú sa tu krásne výhľady na Prahu. Spoločné priestory sa rozkladajú okolo dvora, v ZPP je jediňňa situovaná pod jedným z nich. Pracovne personálu sa nachádzajú v presvetlených miestnostiach zo severu. Hospodárska zložka je v podzemí v nepresvetlených častiach. Zásobovanie potom prebieha z ZPP zásobovacími výťahmi.

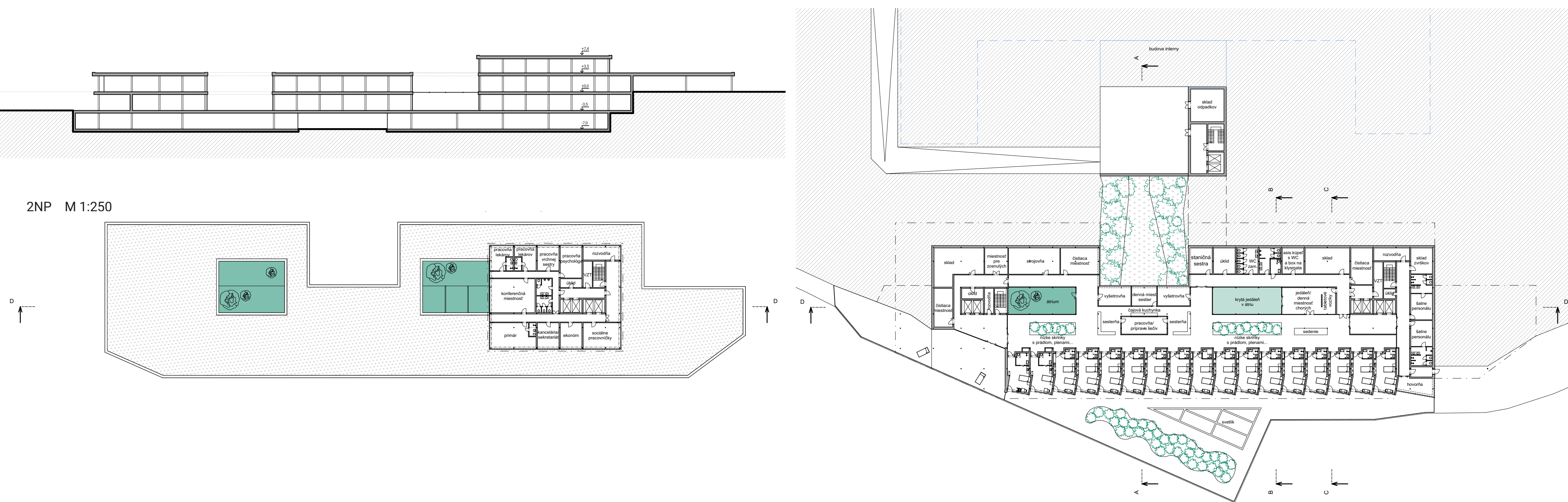
Návrh sa odvíja hlavne od tvaru a typu izieb. Ďalej z umiestnenia eseterien tak, aby sestry mali výhľad na všetky izby, aby mali približne rovnako ďaleko ku každej z nich a aby sa príliš nenachodili. Pravidelné rozmiestnenie skladov a umývacích miestností bolo taktiež dôležitou súčasťou pri návrhu.

Zvolené materiály sú antibakteriálne, odolné a trvácne. Používam stierku, keramiky, corian, potery a drevo.

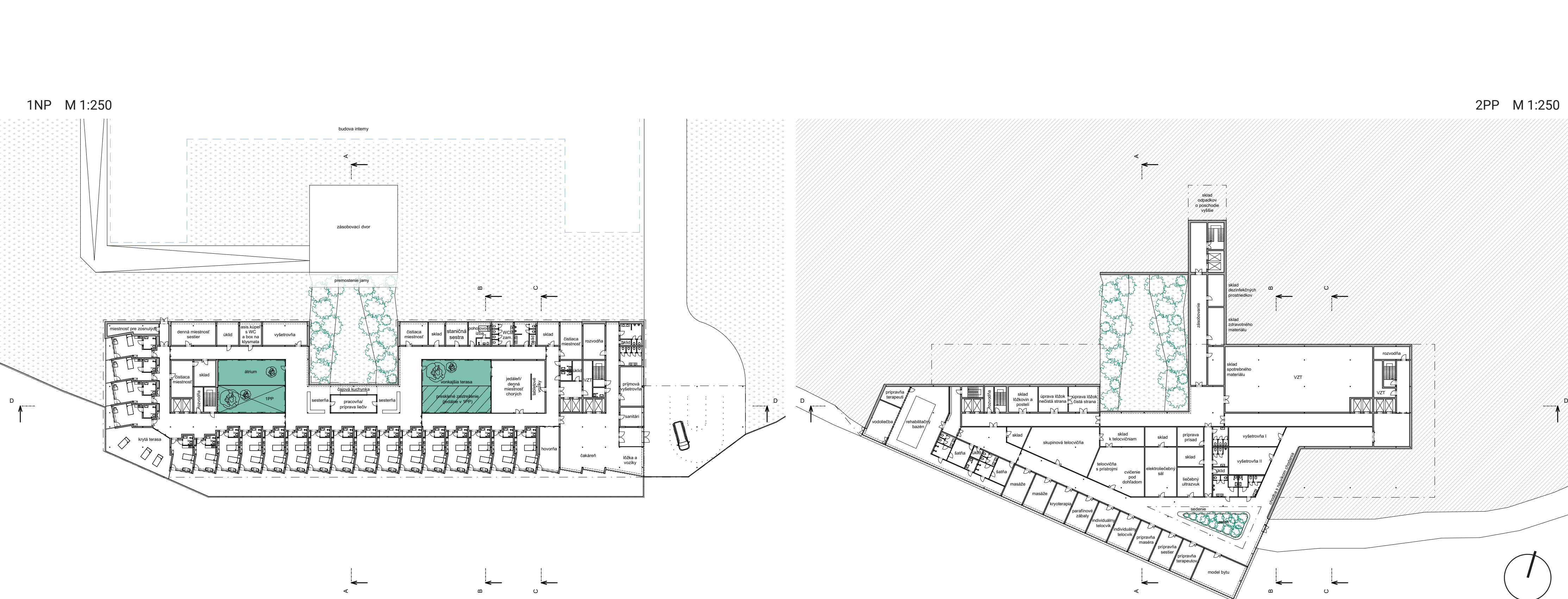


SITUÁCIA 1:500

REZ DD M 1:250 1PP M 1:250

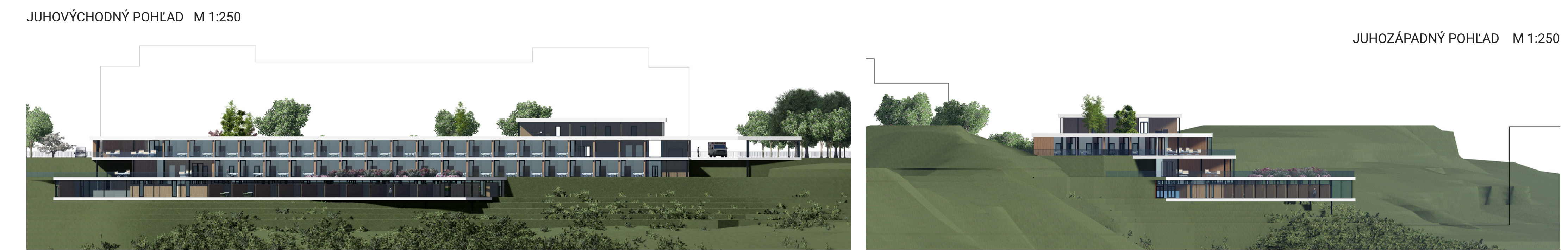


2NP M 1:250



1NP M 1:250 2PP M 1:250

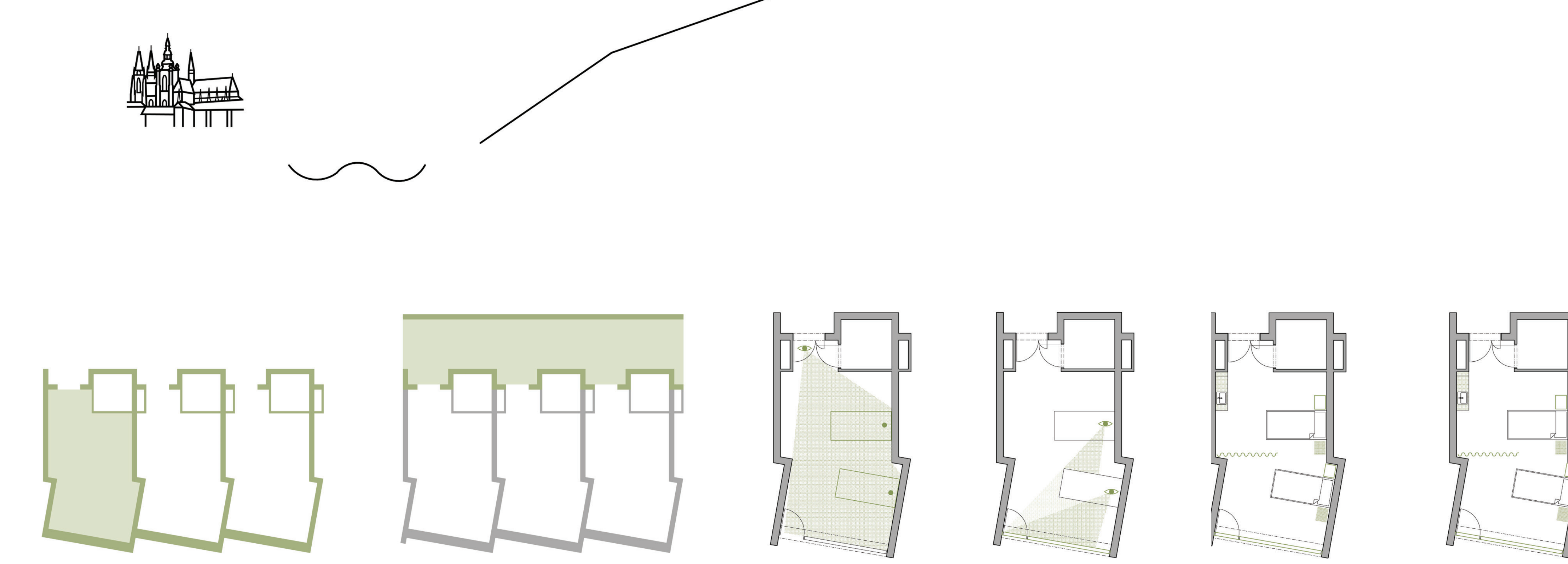
JUHOVÝCHODNÝ POHĽAD M 1:250 JUHOZÁPADNÝ POHĽAD M 1:250



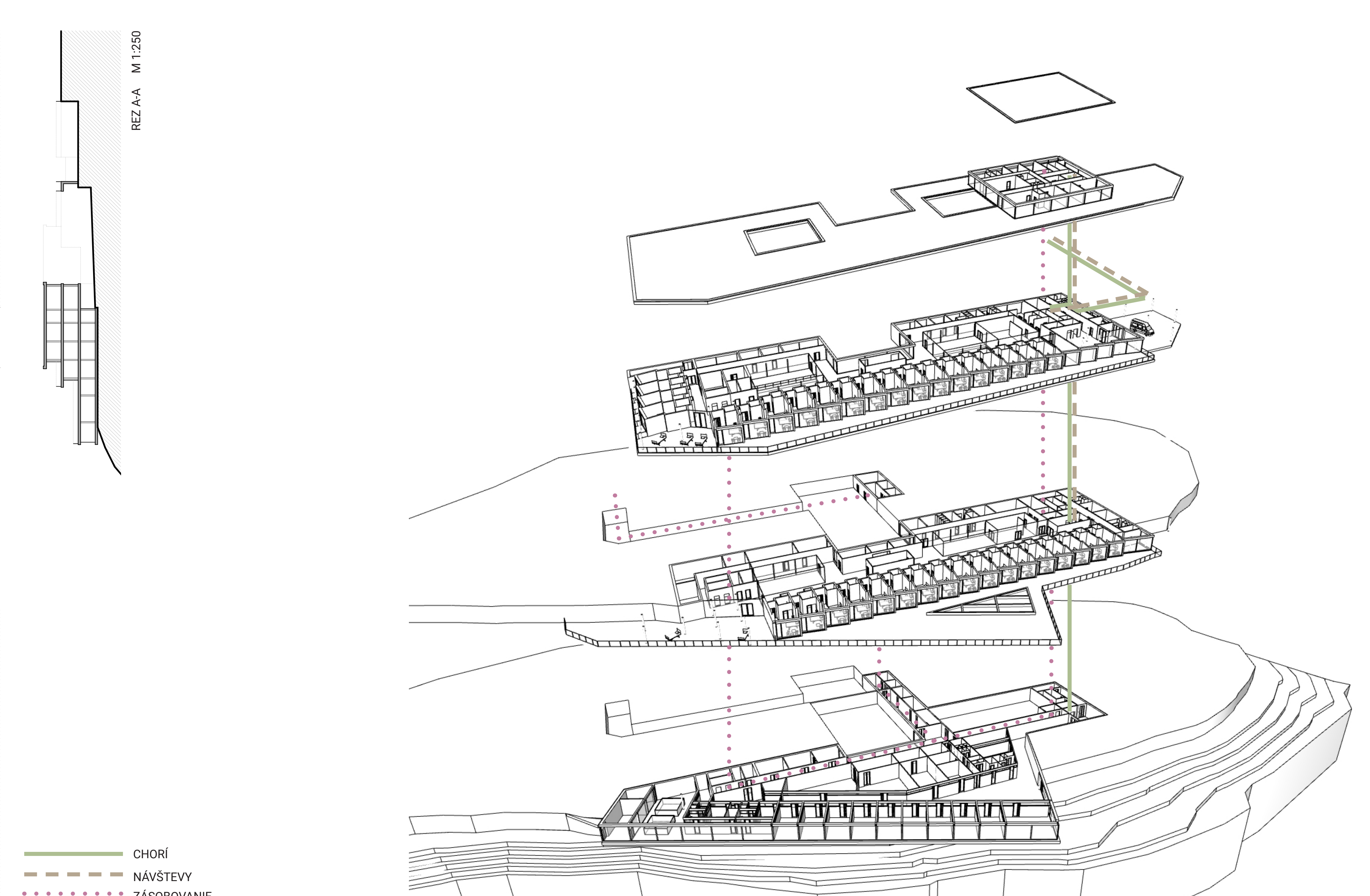
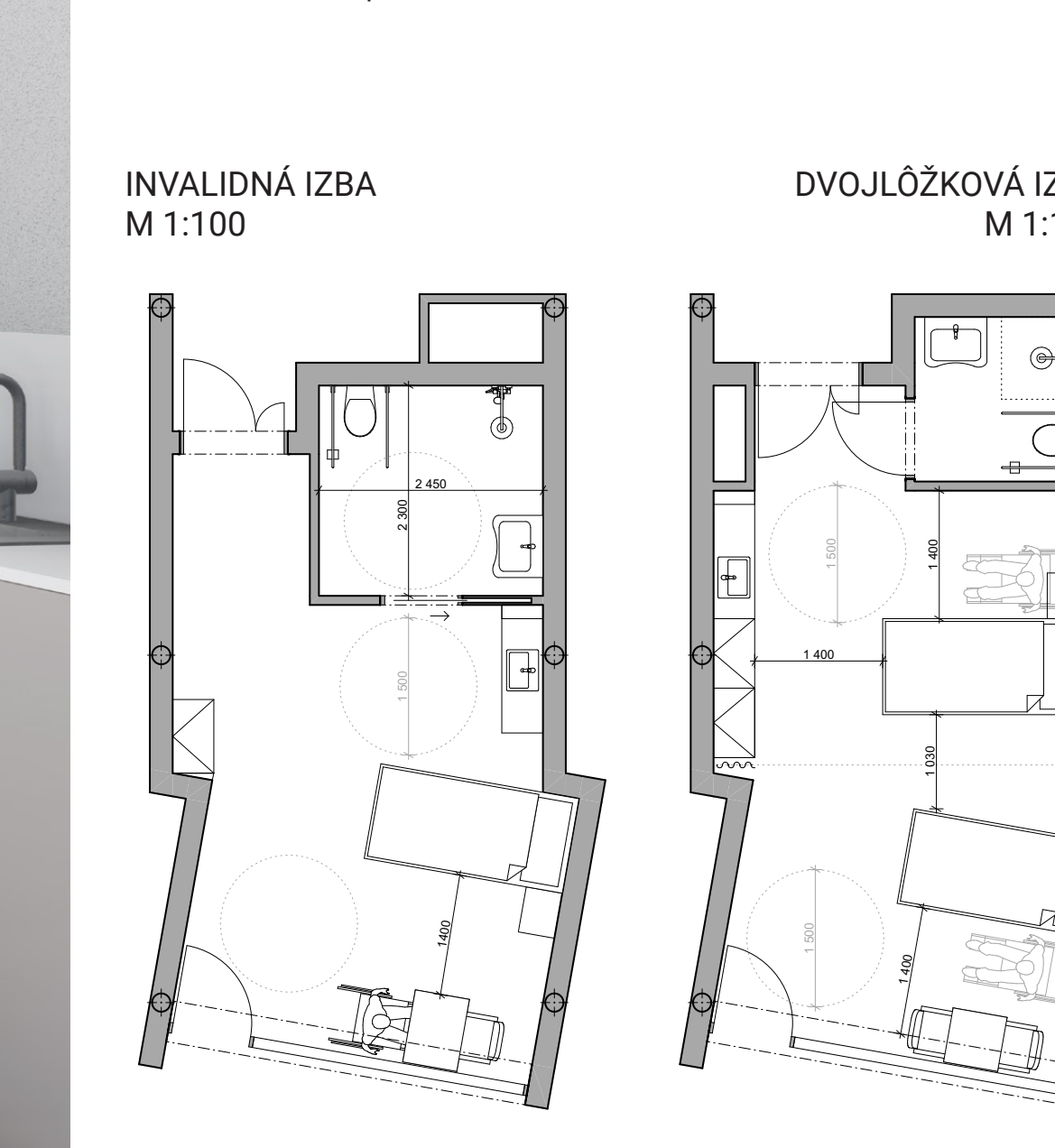
SEVEROZÁPADNÝ POHĽAD M 1:250 SEVEROVÝCHODNÝ POHĽAD M 1:250



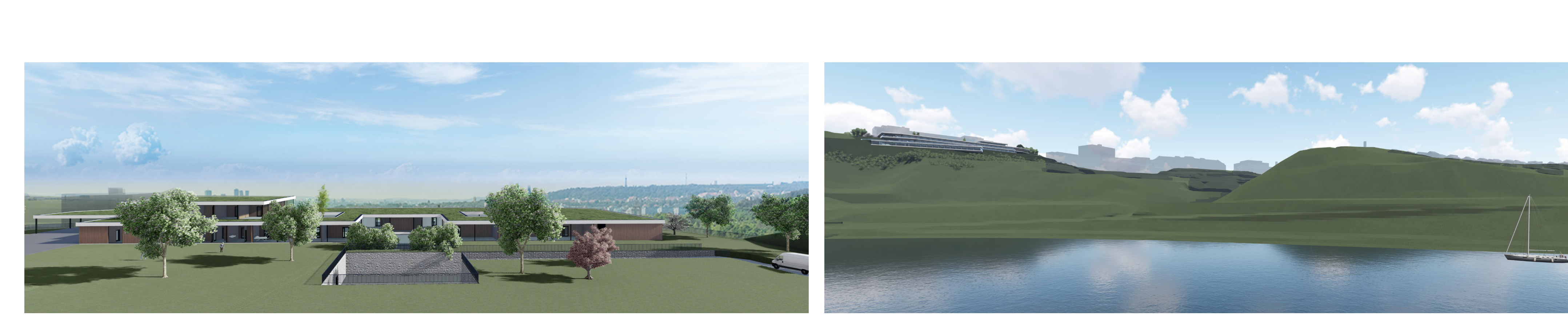
LIČEBŇA DLHODOBO CHORÝCH | DIPLOMOVÁ PRÁCA | BC. ERIKA KURČOVÁ, MBA | ATELIÉR JUHA | FA ČVUT | ZS 2021/2022



Celý návrh sa odvíjal od lôžkových jednotiek. Dbala som na to, aby poskytovali pohodlie pre pacientov, ale taktiež aj pre personál. Navrhujem rovnako orientované polygonálne dispozície. Každá z jednotiek má vlastnú kúpeľňu. Zvoľila som trojuholňové izby plus, ktorých zary sú pre pacientov, návštevy, zdravotný personál, navyše sa dajú rozdeliť plachtou a majú aj balkón. Ďalšou z výhod je možnosť zvolenia strany posteľe pre nočný stolík, sedenie pre návštevy a personál tu má vlastný pracovný kút. Jednotky sú koncipované tak, aby na chodbe pred vchodom do nich vznikali zábrity. Tieto zábrity slúžia pre pohodlie zachádzajúcich a lôžkom do izby. Polygonálna dispozícia je navrhovaná z dôvodu väčšieho súkromia pacientov a pre dobrý výhľad z izieb. Tento výhľad podmieňuje veľké okno cez celú fasádnu stenu, doplnené o nastaviteľné žalúzie.



CHORI NÁVŠTEVY ZÁSOBOVANIE



LIČEBŇA DLHODOBO CHORÝCH | DIPLOMOVÁ PRÁCA | BC. ERIKA KURČOVÁ, MBA | ATELIÉR JUHA | FA ČVUT | ZS 2021/2022