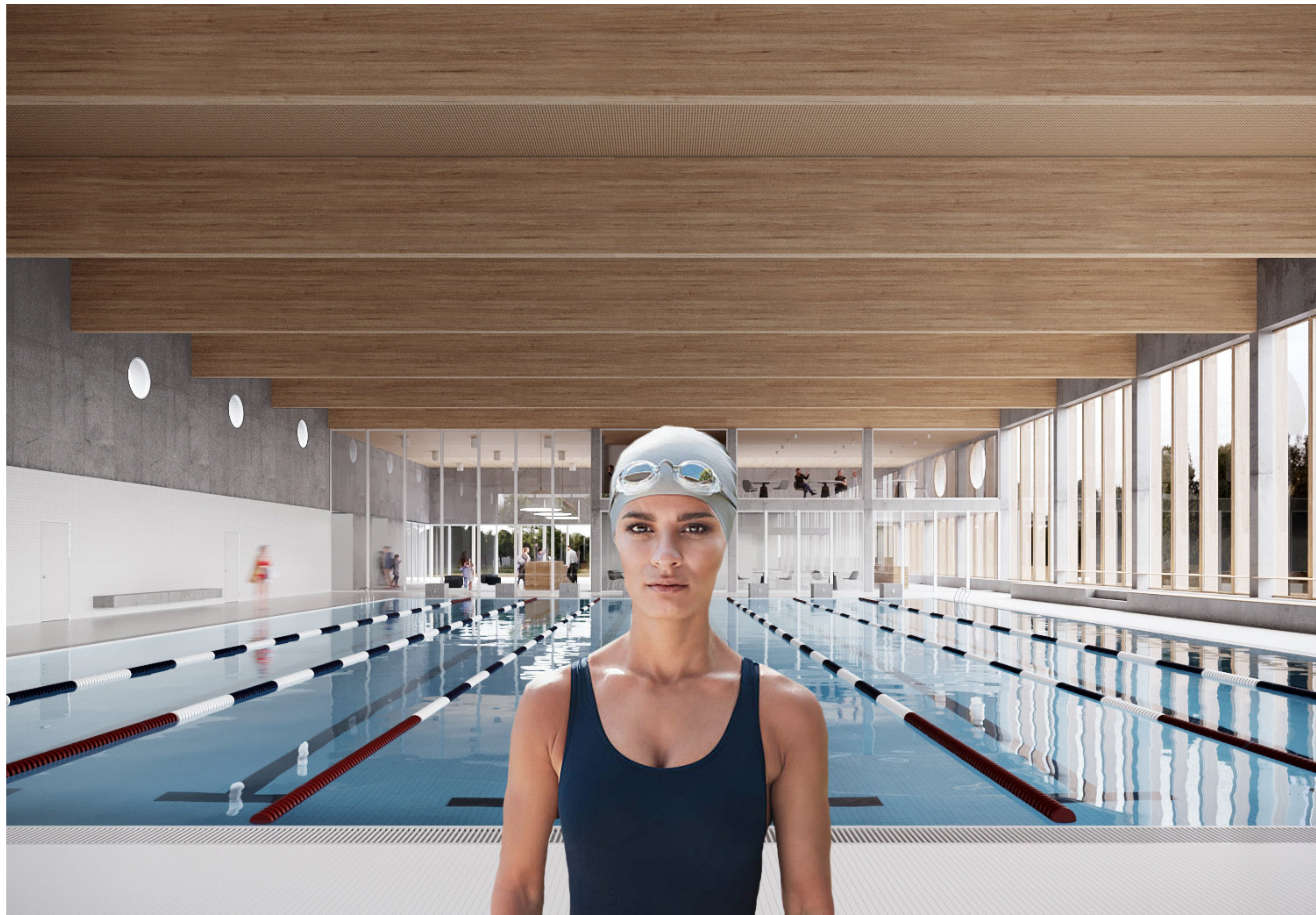




ATELIÉR STEMPEL-BENEŠ / FA ČVUT / ZS 2021 / DIPLOMOVÁ PRÁCA - NOVÉ MĚSTSKÉ LÁZNĚ V AREÁLU KOUPALIŠTĚ V KRNOVĚ / JÁN MARTIN PŮČÍK



Projekt Nových mestských lázní pre Krnov je navrhovaný v areáli existujúceho letného kúpaliska, na ktoré nadväzuje a spoločne vytvárajú celoročné centrum nielen vodných športov, relaxácie a zábavy.

**KONCEPT STAVEBNÉHO PROGRAMU**  
Jasná organizácia priestorov je kľúčom pre správne fungovanie areálu. Objekt je delený turniketami na zóny podľa jednotlivých prevádzajúcich činností a zároveň tieto zóny budú mať inú výšku vstupného/dĺžku pobytu a podobné. Zo vstupnej hale je prístup na jednej strane do kancelárskych priestorov/aj samostatný vchod z exteriéru a na strane druhej do obostromného gastro bloku (pre suchých aj mokých návštevníkov, stavebné oddelenie, ktoré disponuje aj galériou, kde sa preskenný výhľad možno sledovať plavcov. Tento prevýšený priestor disponuje tromi kancelárskimi pre plavecké kluby a openspacom pre potreby napríklad klubovne a podobne. Po zakúpení vstupenky v hlavnej hale u recepcie nasleduje cesta do spoločných šatní a následne cez hygienický filter do jednotlivých zón (plavecká, relaxačná hala a saunový svet). Šatne budú spoločné s preliekacimi kabinami. Ďalej je časť šatní oddelená stavebnou na šatňovanie zákazníkov do saun a následne cez hygienický filter do saunového sveta. Každá táto zóna má prístup na vonkajšiu terasu a možnosť využiť zeleň areálu.

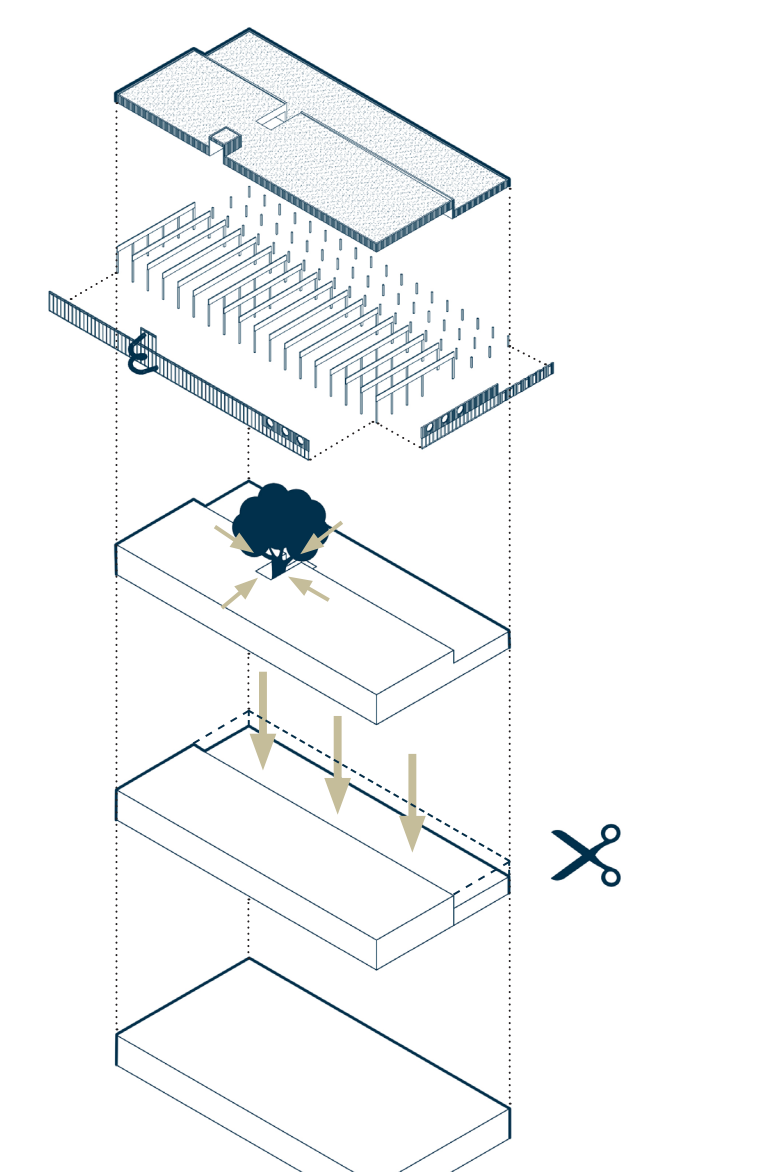
**KONCEPČNÝ VÝVOJ**  
Odpocínok, zábava, relaxácia a šport. Areál mestských lázní pre Krnov musí vhodne kombinovať pokoj a vážnosť saunového sveta, utilitárny ale veľkorysý priestor pre športové plávanie a neformálne prostredie tobágu a víriviek. Jednotlivé funkcie sú od seba jasne oddelené. Rozdelenie funkcií umožnilo pracovať so svetlou výškou, tak aby vznikla žiaduca intimita alebo veľkorysť podľa potreby.

Vznikajú tak dve hlavné hmoty s rôznym prevýšením. Severná časť kancelárskeho priestoru, šatní a saunového sveta s možnosťou oddychu aj v saunovej záhrade, ktorá je vizuálne oddelená od zvyšku areálu. Južná časť ako hlavný priestor nových lázní (plavecká a relaxačná hala). V centre je situovaná zelená záhrada, ktorá vizuálne prepája rôzne funkcie a dodáva do stredu hmoty prírodný prvok a svetlo.

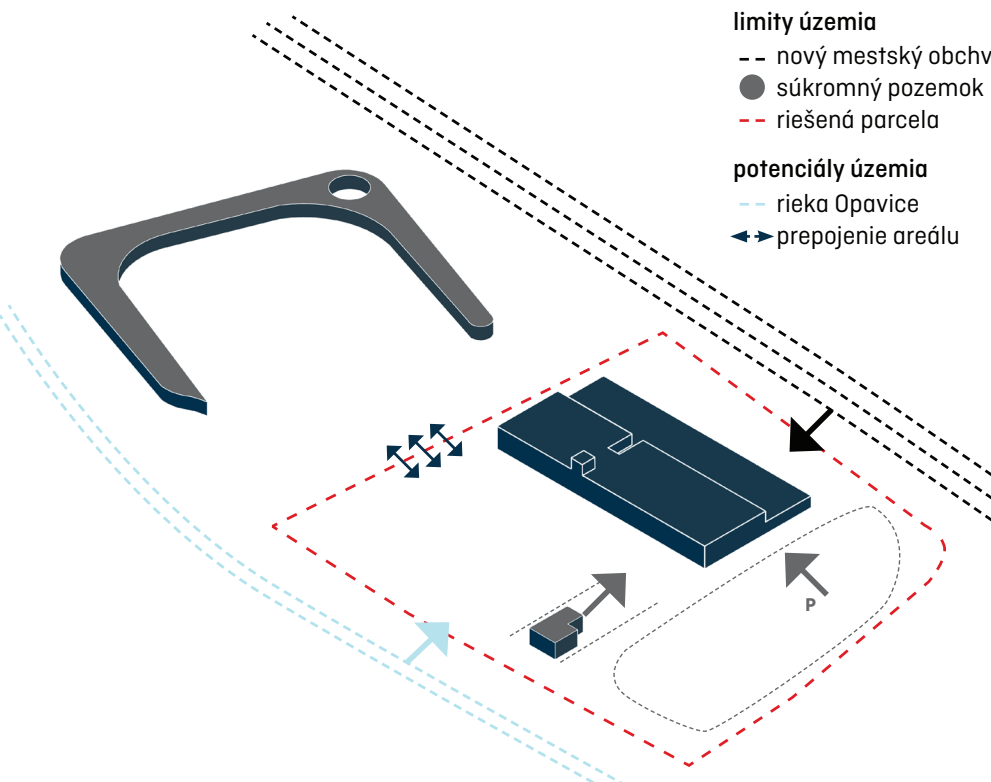
**URBANISTICKÉ RIŠENIE**  
Parcelu situovanú do komplikovaného kontextu miesta je nutné napojiť na navrhnutý areál letného kúpaliska, vhodne odlieniť od časkoro dokončeného obchvatu a skúsiť sa priblížiť k toku Opavice, ktorý skrýva veľký rekreačný potenciál. Riešenie Opavice sa nachádza na južnej strane pod riešenou parcelou. Práve nad riečkou vzniká hlavný komunikačný uzol, ktorý prepája už spomínaný areál kúpaliska s novým areálom a celkom novou spoločnou parkovacou plochou. Samotný návrh je umiestnený do severovýchodného rohu územia, aby s areálom tvoril jeden celok. Rafinovaný sa vyhýba parcele súkromníka. Celom sa otáča smerom k riečke Opavice a naopak chrátom k plánovanému dopravnému obchvatu. Severní pás vzrastajúcej a protihlukovej stena tvoria dôležitú membránu, ktorá pohlcuje negatívne externality od obchvatu. V týchto troch liniách vzniká aj samostatná stavba ako líniový typ v jeho samotnom centre. Hlavný vchod do nových mestských lázní je situovaný na východnej strane pri novonavrhnutej veľkokapacitnej parkovacej ploche. Parkovisko rozdelené na dve časti pomyšlenou osou, ktorá smeruje na vstup do areálu. Práve tu je umiestnené autobusové stánie. Systém líkneho parkovania a jednosmerných komunikácií umožňuje vysadiť veľké množstvo stromov a napriek tomu dosiahnuť na kapacitu cca 180 parkovacích miest.

**KONTEXT A MATERIALITA**  
Mesto Krnov radí lokalitu so súčasným kúpaliskom aj s pozemkami okolo do Oblasť 6 - prímestskej krajiny. Krajina v priamom kontakte s mestom s gajdielnuo zdávanou. Všeobecne to sú však prírodné lokality. Rešpektujúc ekonomickú a materiálovú udržateľnosť budovy. Preto navrhujeme železobetónový skelet s drevenými nosníkmi a plášť z dreveného obkladu, ktorého hlavným benefitom je moderný a prírodný vzhľad, umožňuje odvod prebytočnej vlhkosti vo vonkajších stenách, v zime znižuje náklady na kúrenie a naopak v lete udržuje v objekte chladnejšiu klímu. Plochá strecha objektu je v celom rozsahu vykonaná ako vegetačná, s extenzívnou zelenkou. Medzi primárne atribúty patrí funkčnosť a čistota vizuálneho jazyka. V interiéri citlivo kombinujem ľahko umývateľnú svetlú keramikú s teplejšími aditívmi dreva v kontraste so surovým betónom. Využitie dreva v interiéru ako mäkký materiál, ktorý zlepšuje akustické podmienky v bazénových halách a dodáva príjemný estetický pocit. Saunový svet je prevedený v tmavších aditívoch, priestoru dominuje surový betón, veľkofilmová dlažba o intímne osvetlenie.

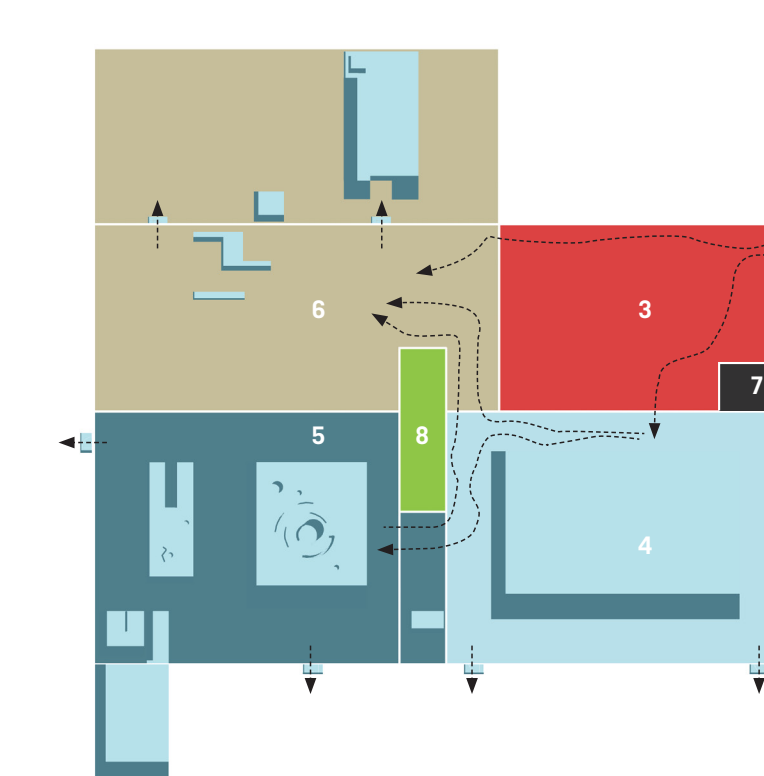
KONCEPČNÝ VÝVOJ



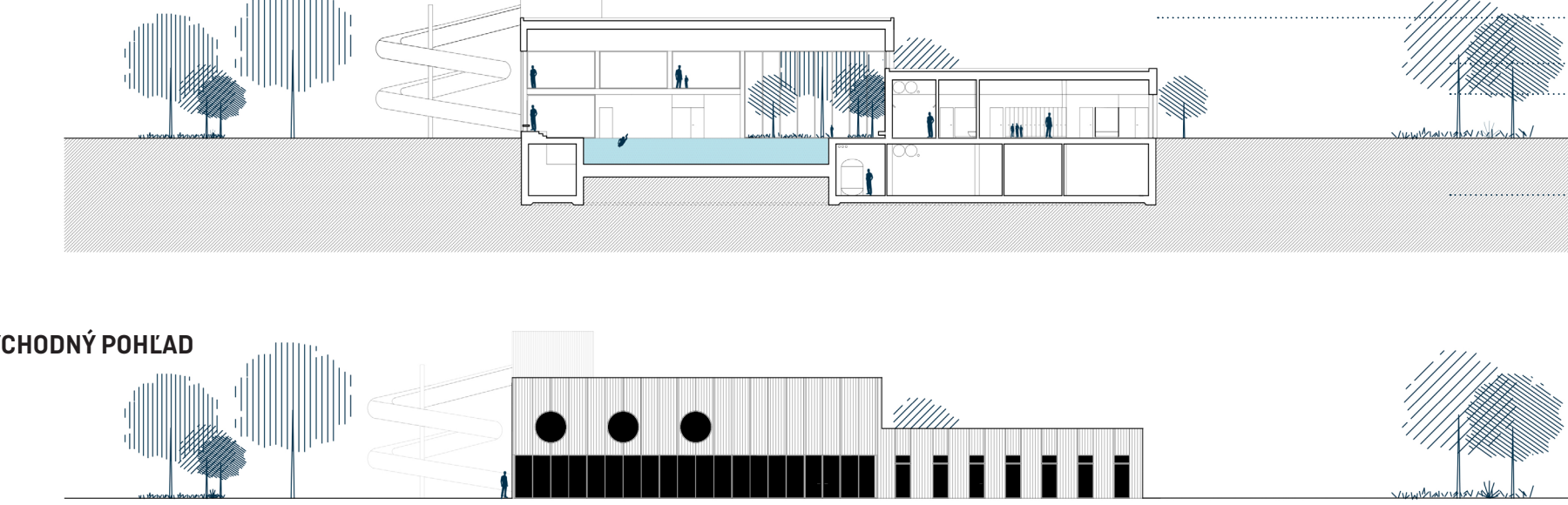
URBANISTICKÉ RIŠENIE



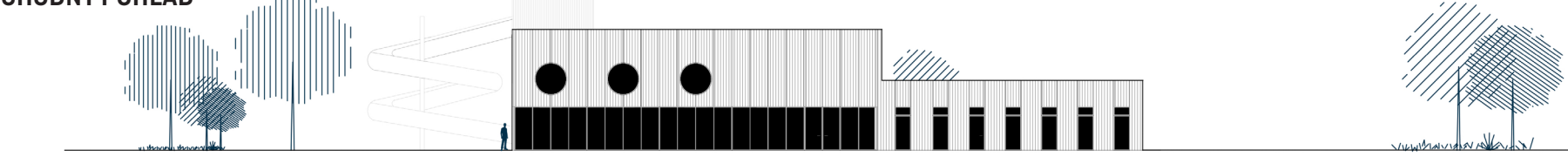
STAVEBNÝ PROGRAM



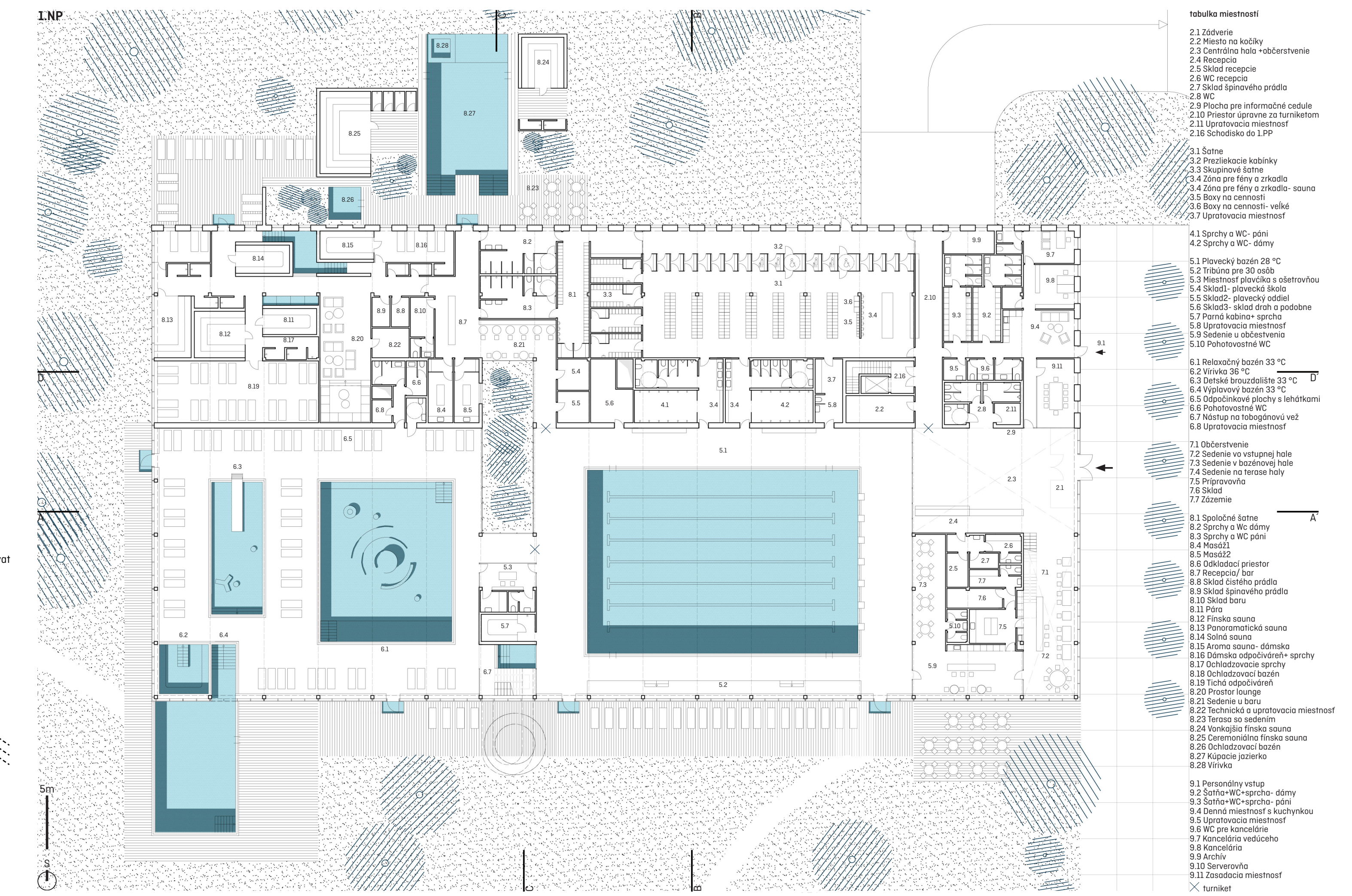
REZ BB'



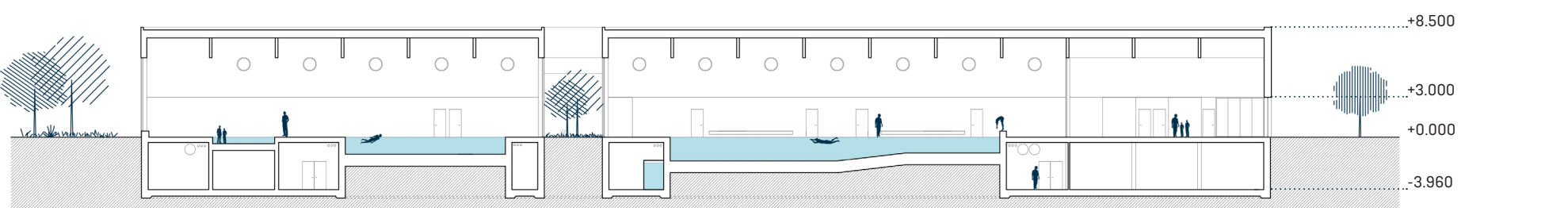
VÝCHODNÝ POHĽAD



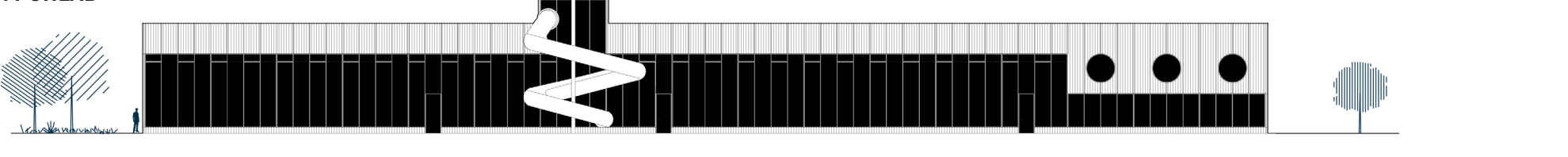
IMP



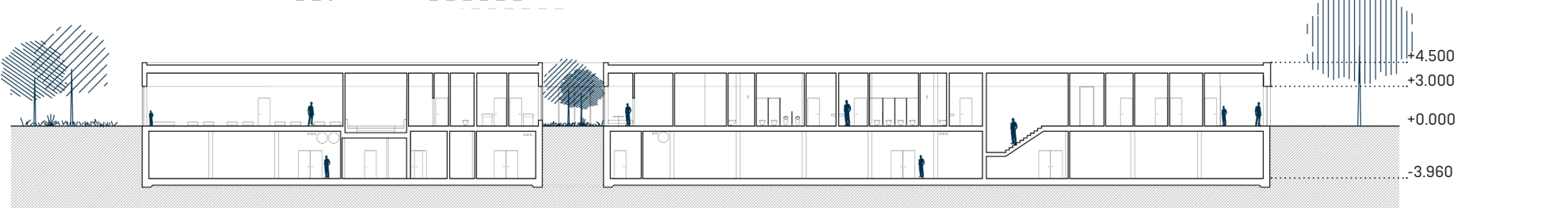
REZ AA'



SEVERNÝ POHĽAD



REZ DD'



JUŽNÝ POHĽAD

