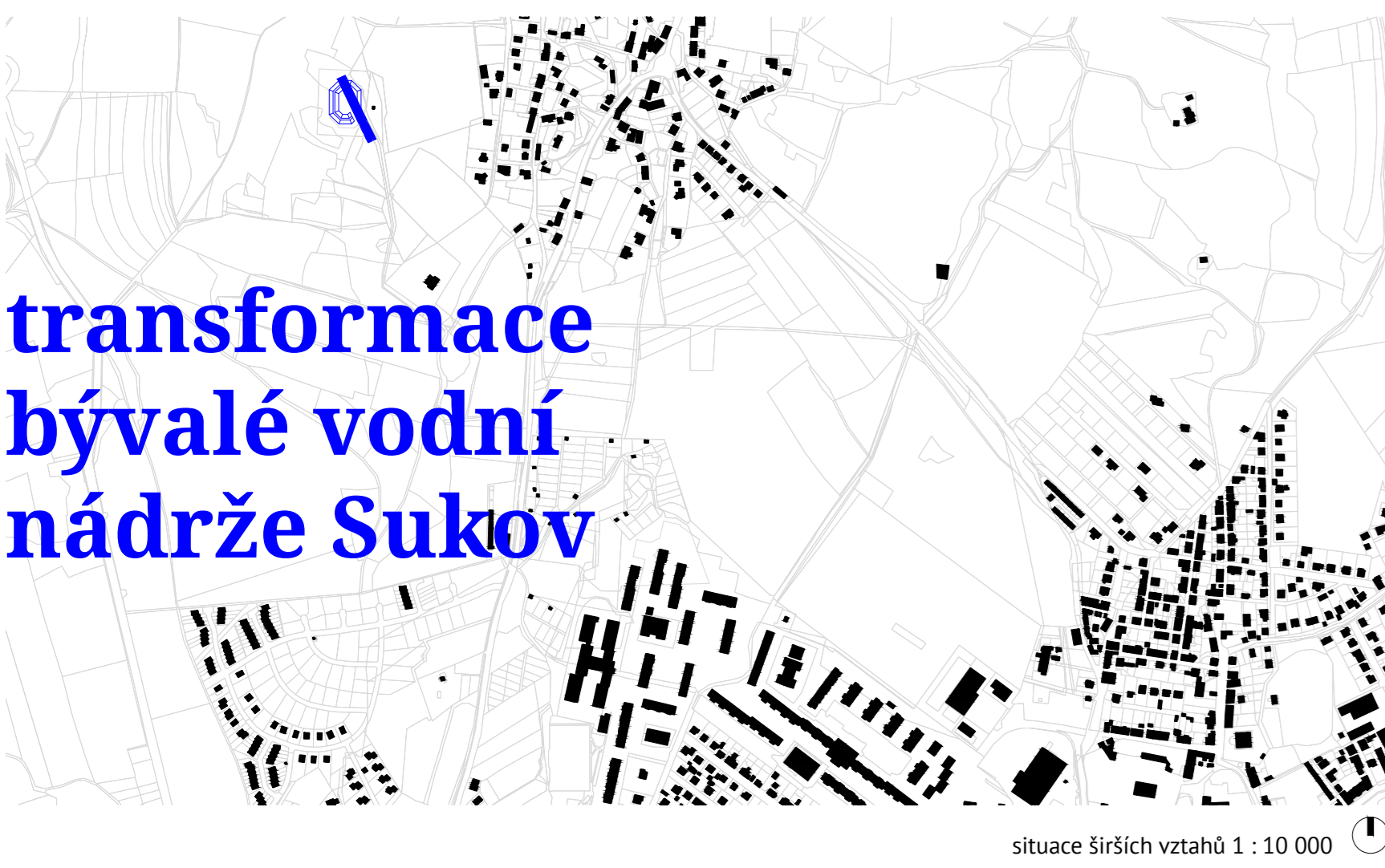
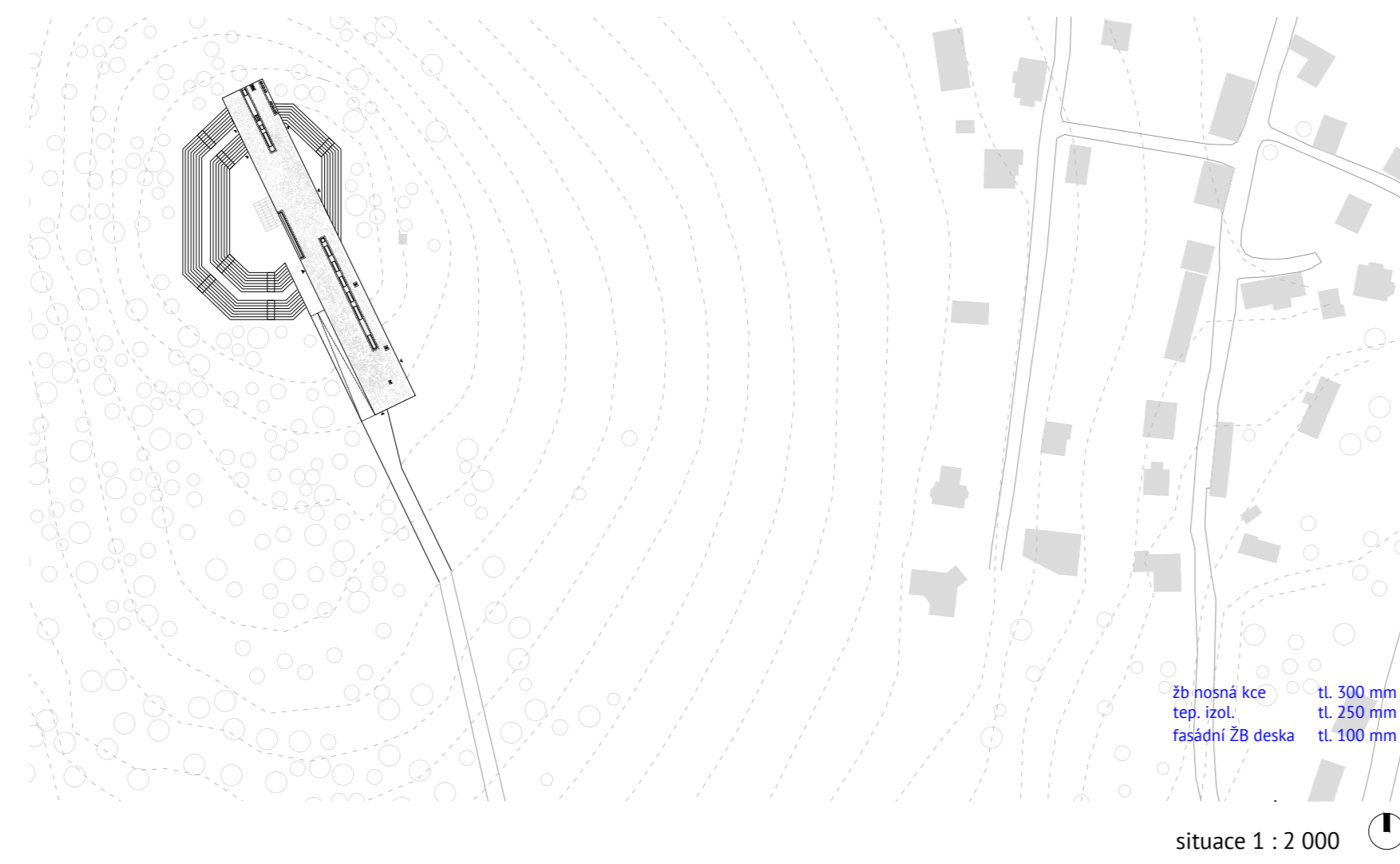


transformace bývalé vodní nádrže Sukov



situace širších vztahů 1 : 10 000



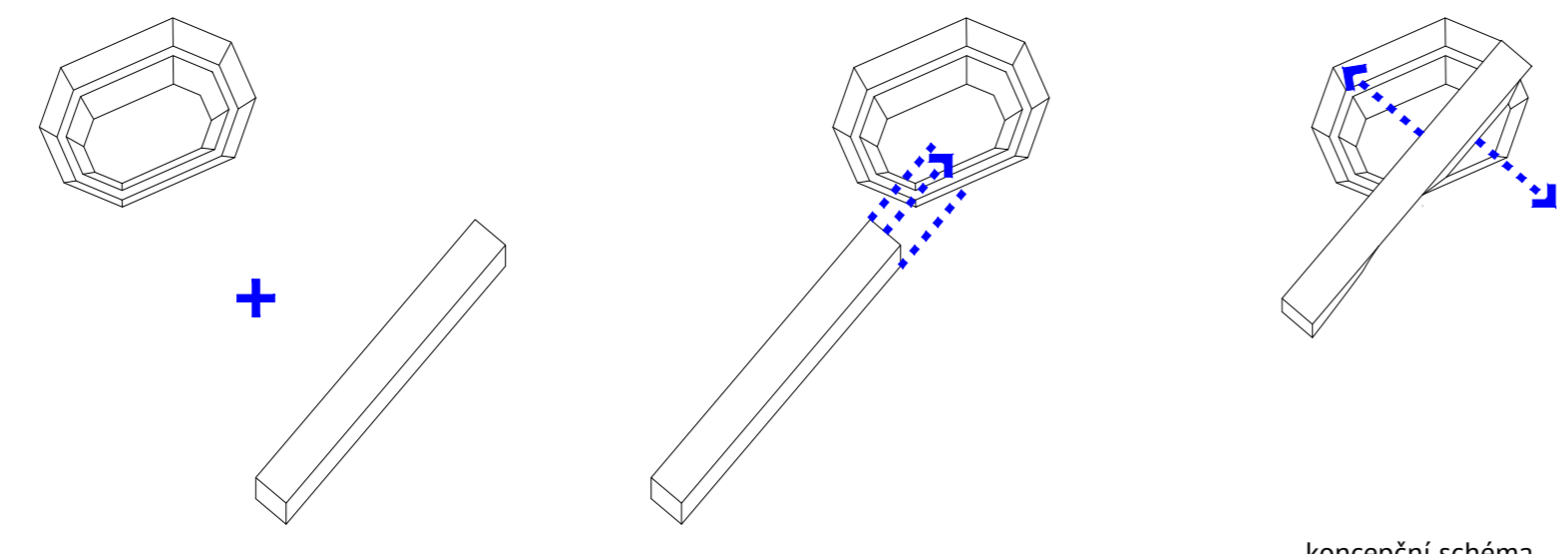
situace 1 : 2 000

Místo bývalé vodní nádrže na vrchu Sukov v Kutné Hoře je v dnešní době opuštěným bodem v krajině. Nádrž zde byla vybudována v 80. letech minulého století s vidinou toho, že se republika stane soběstačnou v zásobování ovocem. Se změnou politického režimu přestala být nádrž využívána a od té doby zůstala pouze jako betonová jáma v zemi. Cílem diplomové práce bylo prověřit vhodnost nové definované funkce na tomto místě, které se nachází na pomezí města a krajiny. A to využívat místo jako prostor pro konání hudebních akcí s příslušným zázemím, přilákat do místa návštěvníky a nedovolit aby se z něj stalo zapomenuté území nikoho.

Bývalá nádrž se nachází na pomezí místních částí Kutné Hory Šipší a Kaňk. Při odbočení z ulice Kaňkovská zde vede cesta kikaticí se mezi vinicemi, lesy, loukami a bývalými ovocnými sady a i tak je místo stále v kontaktu s městem.

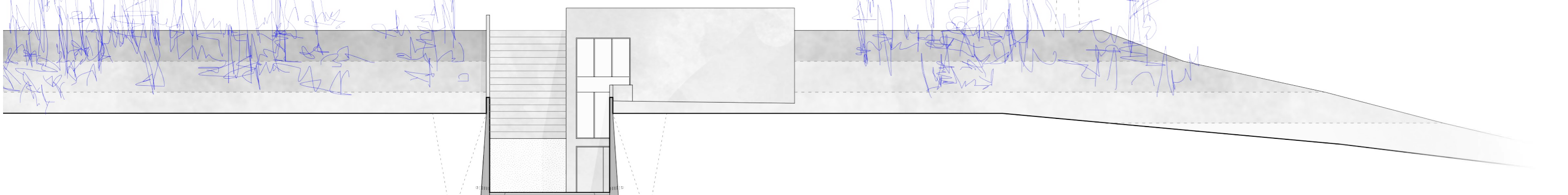
Parkování návštěvníků při hromadných akcích je zamýšleno ještě před odbočkou z ulice Kaňkovská. V objektu se nachází prostor pro parkování vystupujících interpretů, organizačního týmu, návštěvníků nahrávacích studií a zkušeben.

Umístěním hudebního areálu na okraji města, přivádí návštěvníky do místa, kam by se možná sami nevydali a jsou pro zhlédnutí oblíbeného interpreta ochotni cestovat přijet z okolí nebo přijít z centra. Zároveň zde nedochází k obtěžujícímu hluku pro okolní zástavbu.



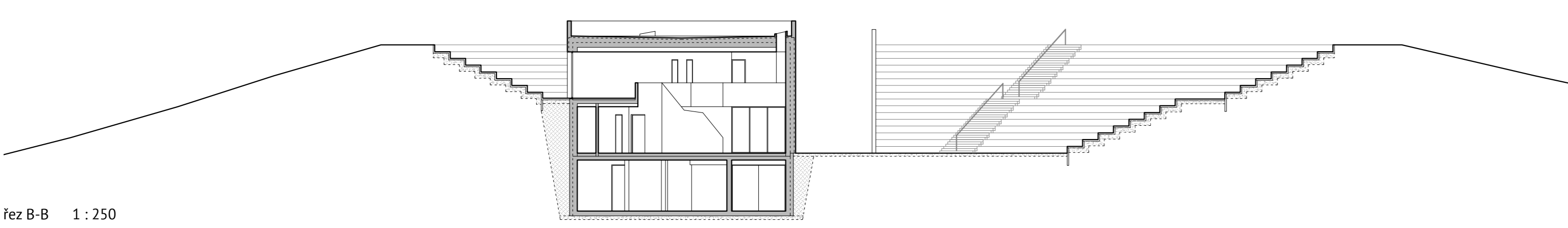
konceptní schéma

Jediné, co zde z bývalého zavlažovacího systému zůstalo je díra v zemi, která se již přibližně 30 let vodou nenaplnila. Proto v návrhu dostává novou funkci a to venkovního, nezastřešeného hlediště. Dům se zázemím je situován v prodloužené ose bývalé příjezdové cesty a jámy protíná. Tím v konečném důsledku vznikají hlediště dvě, každé s rozdílnou kapacitou. Dům, který tvoří bariéru mezi těmito hledišti v sobě ukrývá zázemí pro návštěvníky, zázemí pro účinkující kapely, sál, kancelář organizačního týmu, hudební zkušebny a nahrávací studia, která potom zajišťují provoz i v období, kdy se nekonají hudební koncerty.

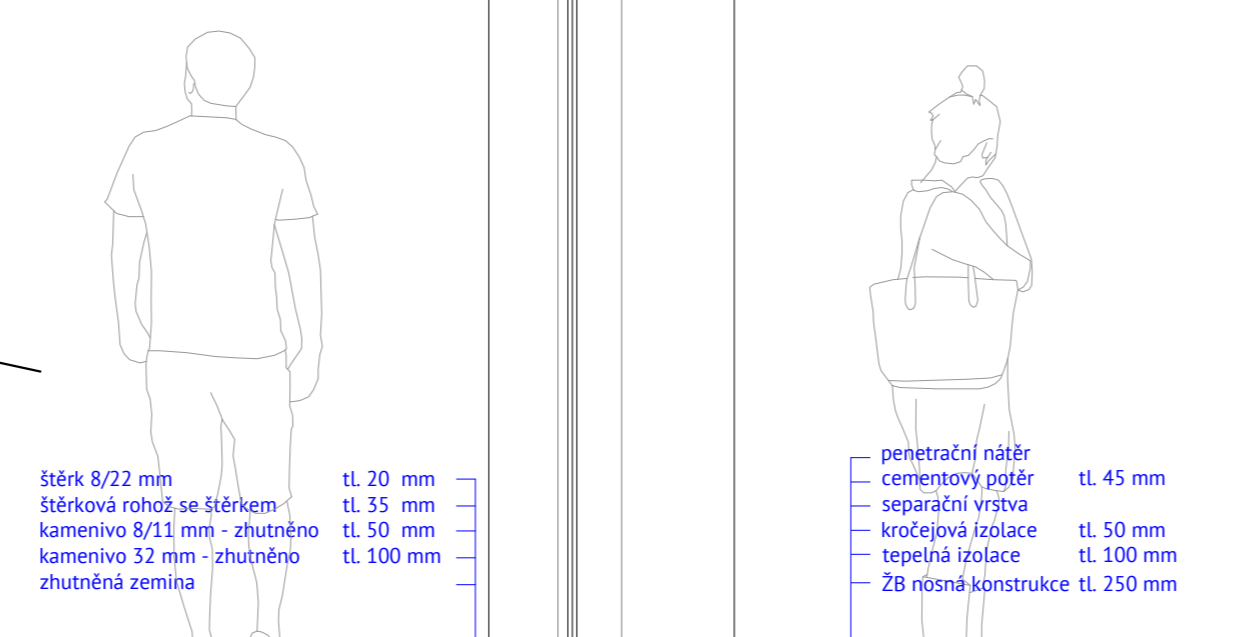


pohled jihuovýchodní 1 : 250

Přístup k objektu a do prostoru hlediště je zářezem v terénu, kde opěrné konstrukce tvoří železobetonové úhlové stěny. Pochůzí a pojezdové plochy pro přístup i spodní úroveň hlediště jsou tvořeny železobetonovými plochami. Nedílnou součástí návrhu jsou také přiléhající hlediště, ty jsou tvořeny pomocí prefabrikovaných betonových dílců, které tvoří plochu na sezení.



řez B-B 1 : 250



slabka 8/22 mm
betonová vrstva se štěrkem
kamenivo 8/16 mm - zhrublo
kamenivo 32 mm - zhrublo
zhrublá vrstva

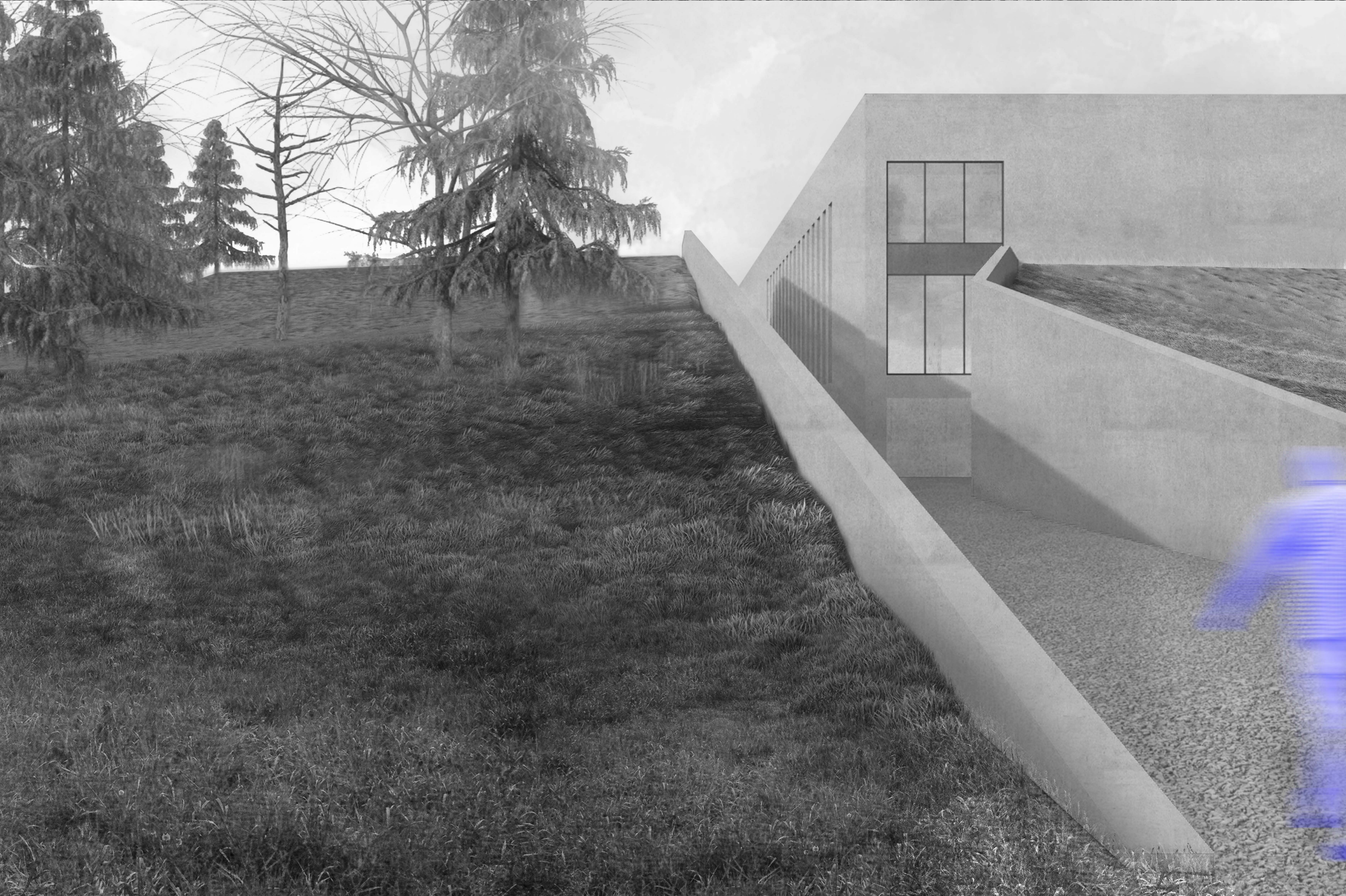
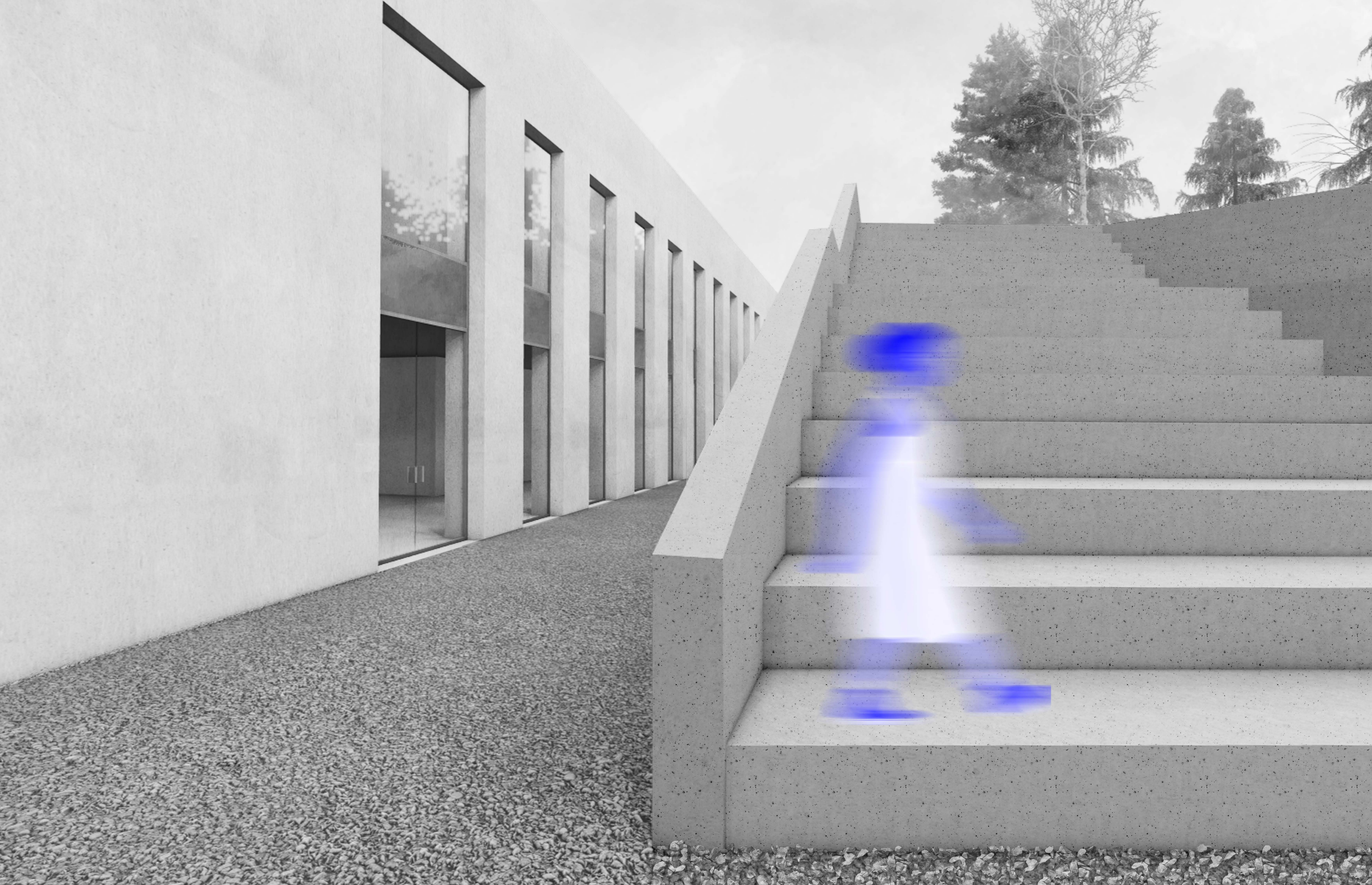
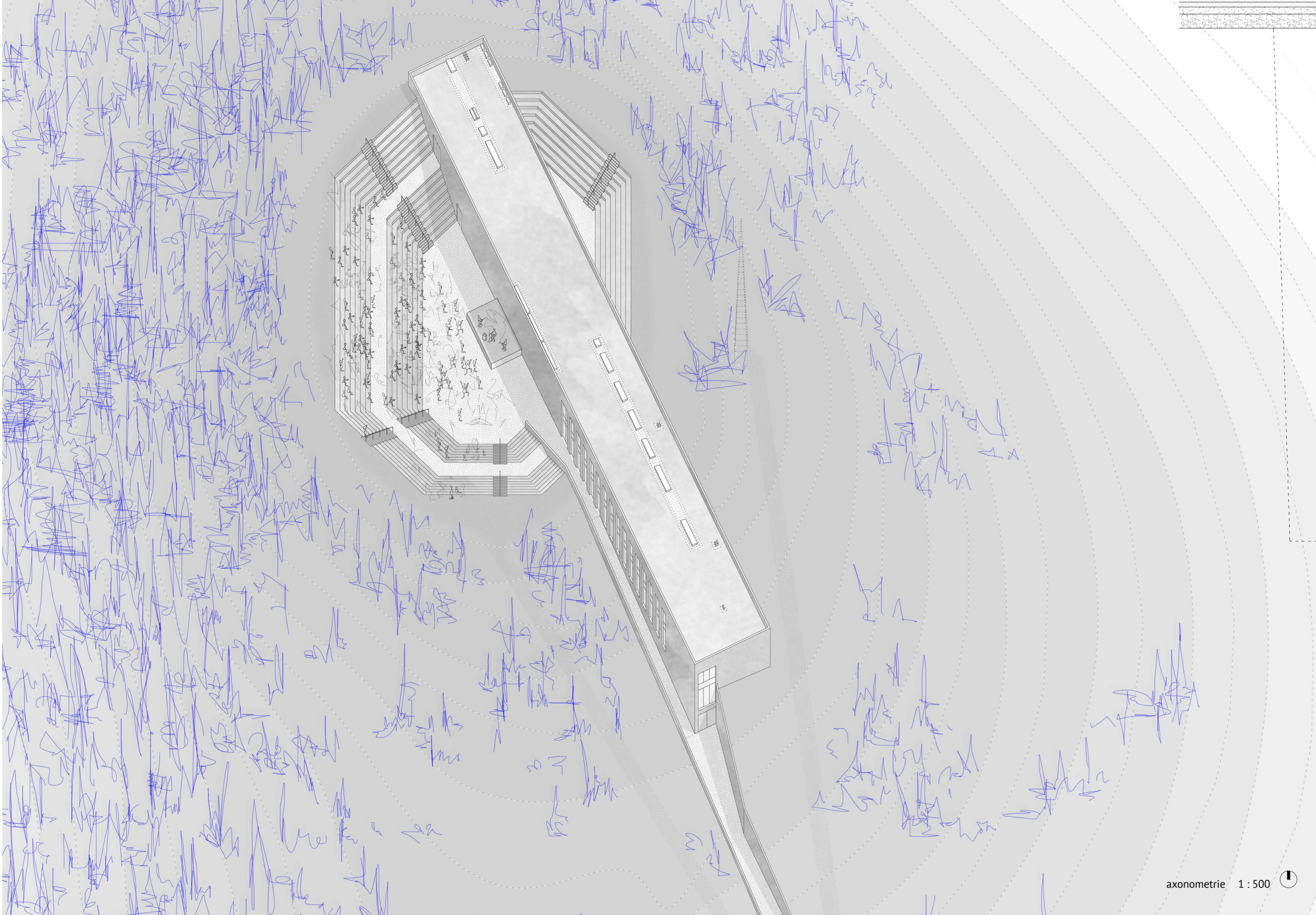
konkrétní základy
cementový potěr
separáčnická vrstva
tepelná izolace
tepelná izolace
železobetonová konstrukce

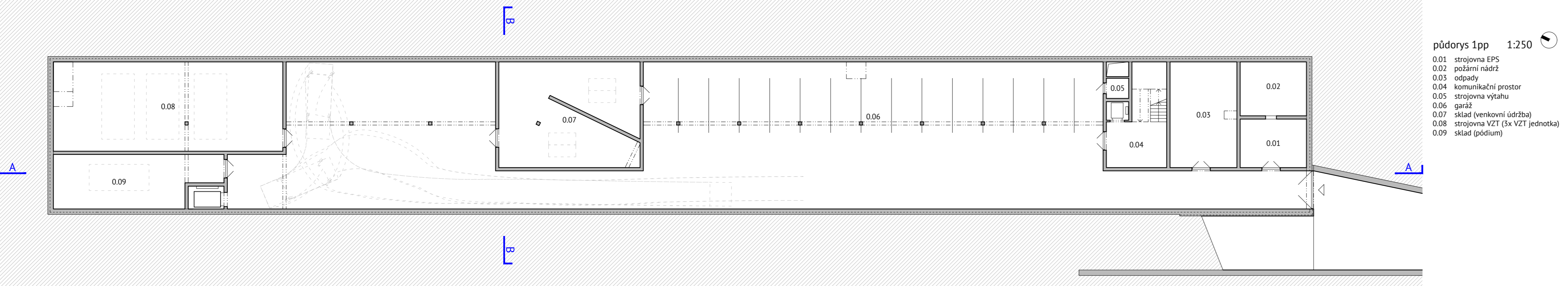
lížy oporné
beton s rozptýlenou výplní
ochranná vrstva hl.
hydroizolace
železobetonová konstrukce

detail fasády 1 : 20

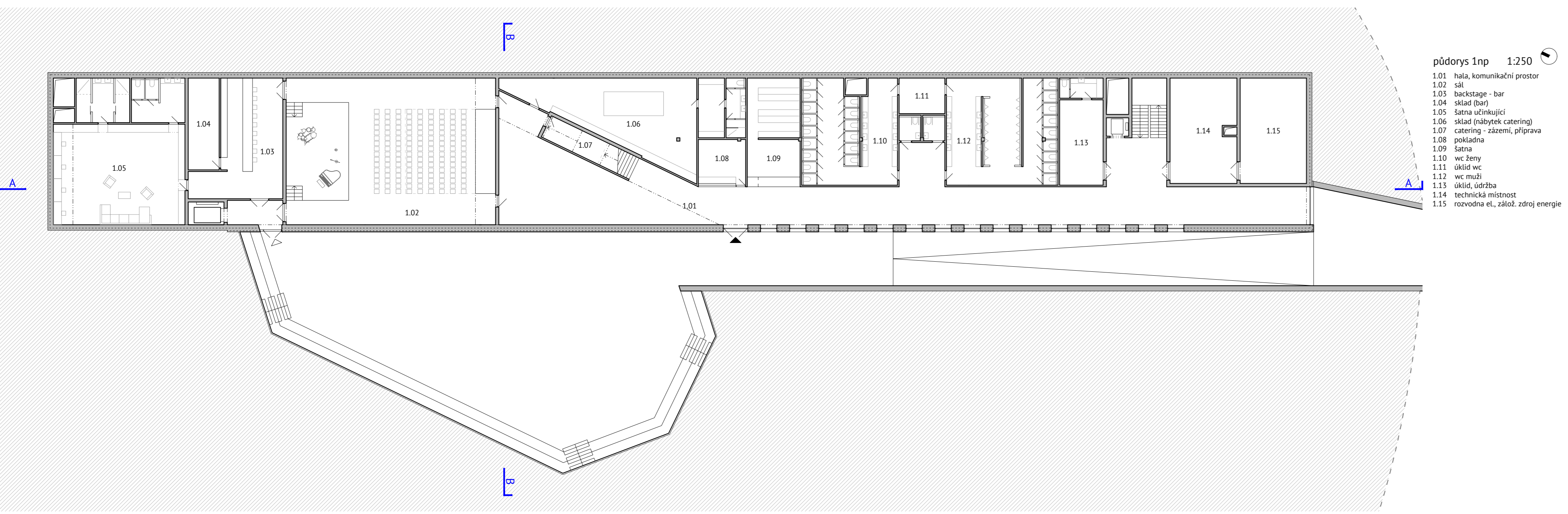
Objekt, ve kterém se nachází zázemí hudebního provozu je založen na železobetonové základové desce. Svislé nosné konstrukce tvoří kombinace monolitických železobetonových stěn a sloupů. Sloupy jsou ve vodorovné rovině doplněny o průvlaky. V místech kde je rozptýlený stropní desky na celou šířku objektu (13,5 m) jsou opět použity železobetonové průvlaky. Na stěny a průvlaky jsou následně uloženy stropní desky. Železobetonové obvodové stěny o tloušťce 300 mm jsou zatepleny a prokoveny s železobetonovou pohledovou deskou o tloušťce 100 mm. Veškeré svislé betonové konstrukce jsou provedeny v pohledové kvalitě. Na východní straně je z velké části objekt zasazen pod úroveň terénu.

axonomie 1 : 500

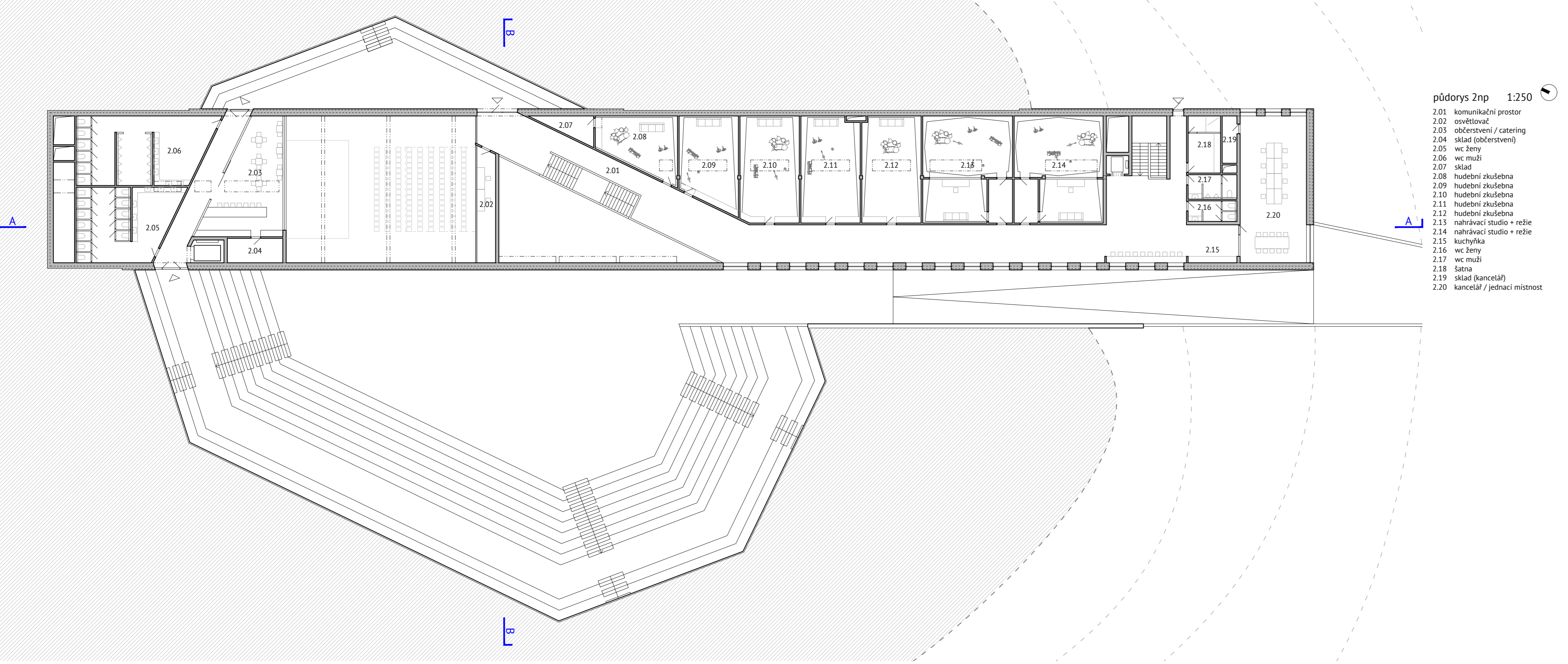




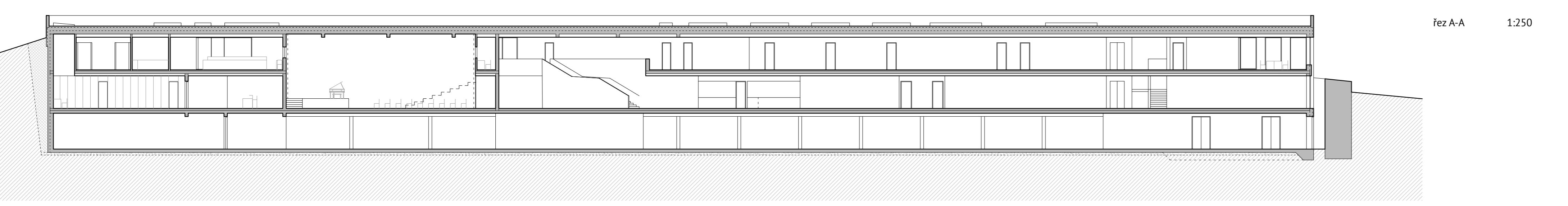
- půdorys 1pp 1:250
- 0.01 strojovna EPS
 - 0.02 pečení nádob
 - 0.03 obchody
 - 0.04 komunikační prostor
 - 0.05 strojovna výtahu
 - 0.06 garáž
 - 0.07 sklad keramiky (skřtba)
 - 0.08 strojovna VZT (s VZT jednotka)
 - 0.09 sklad (podzemí)



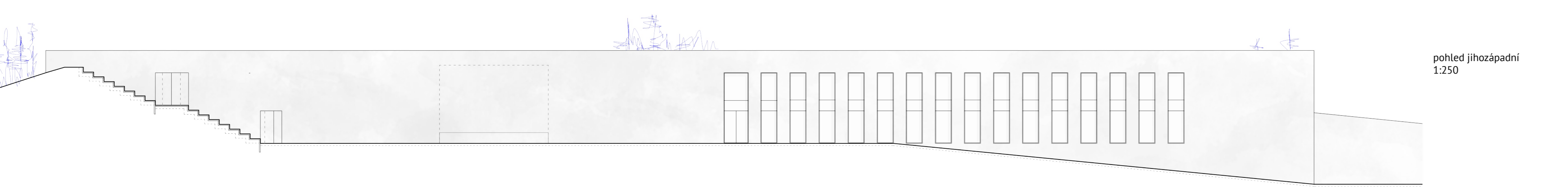
- půdorys 1np 1:250
- 1.01 hala-komunikační prostor
 - 1.02 sál
 - 1.03 bar
 - 1.04 sklad (bar)
 - 1.05 sklad (občerstvení)
 - 1.06 sklad (občerstvení / catering)
 - 1.07 catering - příprava
 - 1.08 pokladna
 - 1.09 Sál
 - 1.10 wc ženy
 - 1.11 sklad (wc)
 - 1.12 wc muži
 - 1.13 sklad (obřad)
 - 1.14 technická místnost
 - 1.15 rozvodna el., zdroj zdroj energie



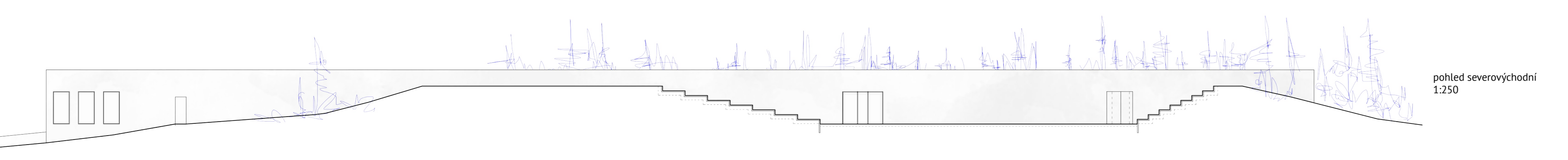
- půdorys 2np 1:250
- 2.01 komunikační prostor
 - 2.02 obchodovna
 - 2.03 občerstvení / catering
 - 2.04 sklad (občerstvení)
 - 2.05 wc ženy
 - 2.06 wc muži
 - 2.07 sklad
 - 2.08 Hudební studiebna
 - 2.09 Hudební studiebna
 - 2.10 Hudební studiebna
 - 2.11 Hudební studiebna
 - 2.12 Hudební studiebna
 - 2.13 Hudební studiebna
 - 2.14 nahrávací studio - režie
 - 2.15 kuchyňa
 - 2.16 wc ženy
 - 2.17 wc muži
 - 2.18 Sál
 - 2.19 sklad (dramatál)
 - 2.20 kancelář / jednací místnost



Prz A-A 1:250



pohled jihozápadní 1:250



pohled severovýchodní 1:250

