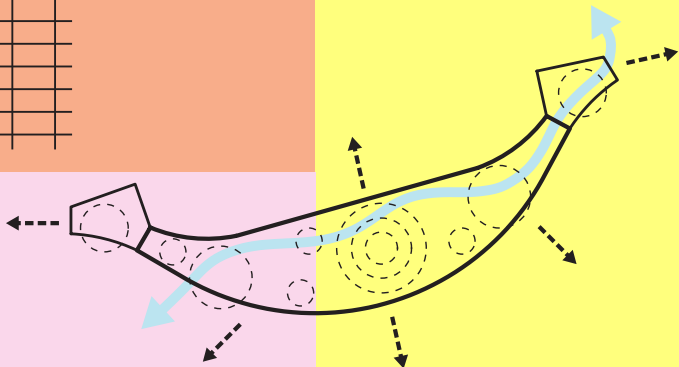
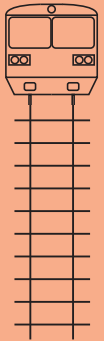
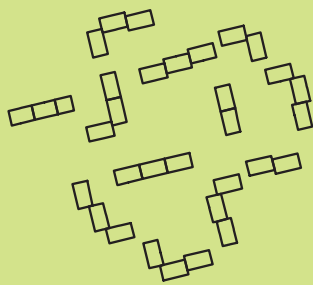


MEDZI PRAHOU A DRÁHOU



PRÍPADOVÁ
ŠTÚDIA
MESTSKEJ
ZÁHRADY
LITOVICKÝ
POTOK



MATÚŠ BERÁK

Medzi Prahou a dráhou

Prípadová štúdia mestskej záhrady Litovický potok

diplomová práca Pražské záhradkárské osady
kniha 3/3
návrhová část - prípadová štúdia
autor Matúš Berák
vedúca práce Radmila Fingerová

zimný semester 2021/22
Ústav krajinárskej architektury
Fakulta architektury
České vysoké učení technické v Praze



Výprava na Veleslavín

Veleslavín, medzi nádražím, Hotelom Krystal a Libockým rybníkom, s potokom skrytým v záhradkárskej osade, pri železničnej trati, so vzruchmi v podobe pomaly jazdiacich upachtených motoráčikov, vraj v budúcnosti rýchlodráhy na letisko. Miesto, na ktoré sa zabudlo, ktoré snáď ani nie je Prahou. Rád tam chodím, často, a vravím si, našťastie, že sa zabudlo. Charakter územia mohol byť rôzny, od viac obytného až po výrobnú skladovú perifériu. Pritom všetko podstatné tam už je, územie vyhradené prírode, s potokom, obklopené lesom a záhradami, rybníkom so slnečnou plážou a zároveň s okrajom v podobe hodnotných stavieb a urbanistických súborov, obrovský potenciál, ktorého sa stačí chopiť. Stačí posunúť Veleslavín trochu do súčasnosti, aby sa nepremenil úplne, aby ostal aspoň trochu perifériou.

Prípadová štúdia

Pre otestovanie manuál DO ZÁHRAD je predložená prípadová štúdia venujúca sa podľa možnosti čo najviac zložitému územiu čo do veľkosti i pôsobiacich vonkajších vplyvov, tak aby boli nasimulované možné okrajové situácie ako i postupná implementácia riešení od drobných zásahov po komplexné riešenie územia i s ohľadom na širší kontext a realizáciu zmien v okolí.

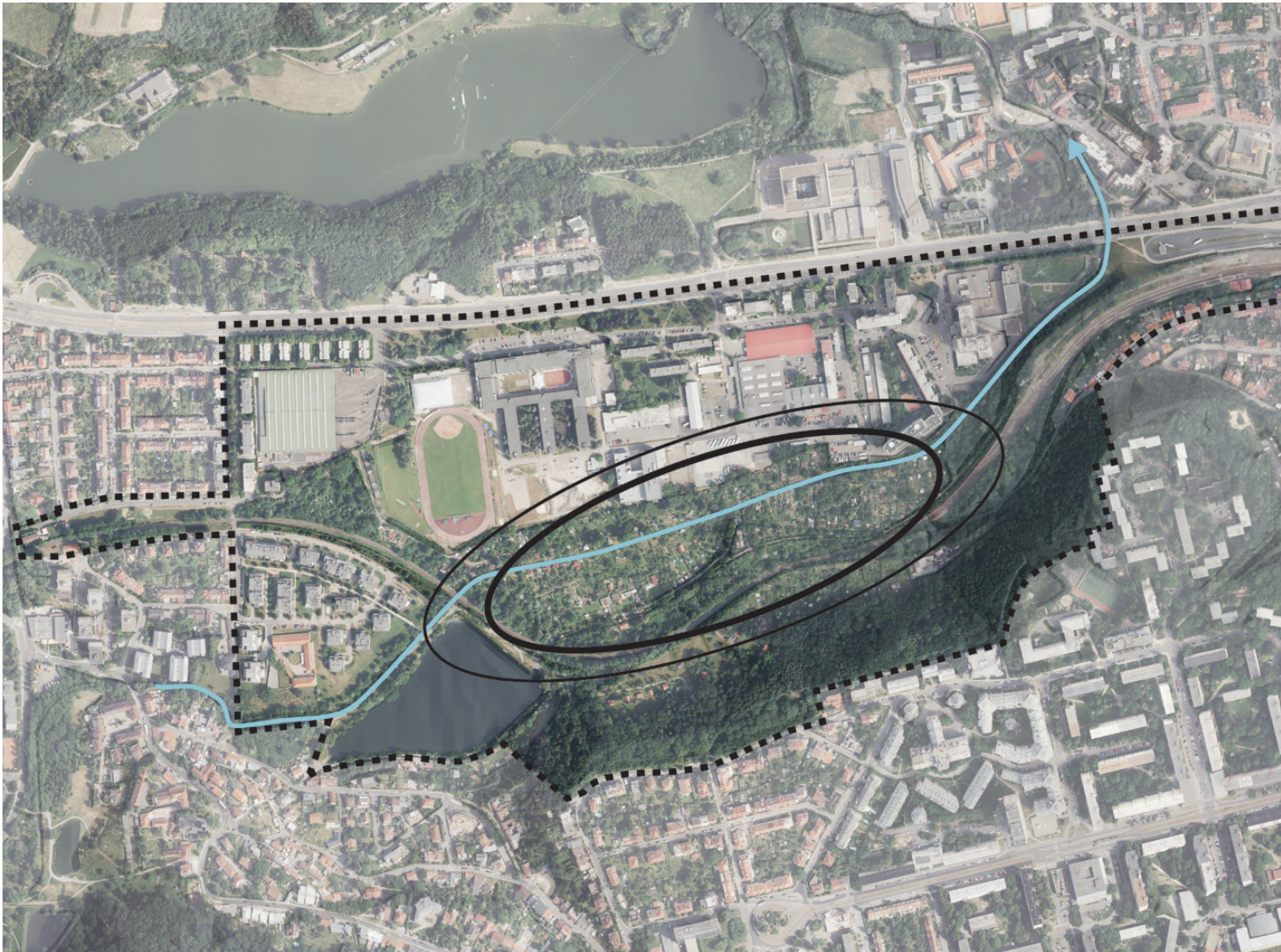
Obsah

| | |
|---|----|
| Stav miesta | 8 |
| Veleslavín širšie väzby väzby v záujmovom území | 10 |
| Výprava mapa pocitov | 16 |
| Stav | 22 |
| Výhľad | 28 |
| Hodnoty v území | 30 |
| Problémy v území | 32 |
| Témy pre návrh | 32 |
| Použitie manuálu | 36 |
| Drobné zmeny | 38 |
| Vybrané drobné zmeny | 40 |
| Miesta drobných zmien | 44 |

| | |
|-------------------------|------------|
| Celkový návrh | 46 |
| Piliere návrhu | 50 |
| Kompozícia | 54 |
| Stavové ťažiská | 62 |
| Komunikačná sieť | 64 |
| Sieť priestranstiev | 66 |
| Pohyb | 68 |
| Záhrady | 70 |
| Prístupnosť a regulácia | 72 |
| Kompozícia krajiny | 76 |
| Hospodárenie s vodou | 78 |
| Stavby | 80 |
| Miesta a deje | 82 |
| Miesta krajiny | 86 |
| Hlavný výkres | 88 |
| Záverom | 108 |
| Dokladová časť | 110 |
| Zdroje | 112 |

Stav miesta

Na prvú dobrú sa môže zdať Veleslavín ako nie moc lákavé miesto, čo môže zaváňať tendenciami čistého plátna, na ktoré sa dá namaľovať nový lepší Veleslavín. Z toho dôvodu je nutné byť veľmi obozretný, pozorne navnímať územie a jeho detaily, spôsob fungovania tak, aby hodnotné zložky tvoriace jeho charakter ostali zachované. Popis stavu, zhodnotenie, je nutným základom.



Veleslavín

Volba

Územie záhradkárskej osady na Veleslavíne a jeho prilahlého okolia bolo zvolené ako vhodný príklad existujúcej záhradkárskej osady pomerne veľkej rozlohy, ktorá sa však nenachádza na úplnej periférii mesta, hoc je možné hovoriť o tom, že je vnútornou perifériou (Haluzík et al. 2020). Vďaka pozícii v meste je nutné predstaviť riešenia ktoré reflektujú urbánny kontext a vývojové tendencie v území. Zároveň je však územie obklopené prírodou, samo o sebe je prírodným celkom, takže do návrhu nutne vstupuje i prírodný kontext. Riešenie tak musí hľadať rovnováhu, teda nebyť jednostranne orientované, ako by tomu mohlo byť u veľkých mestských záhrad na hranici krajiny. Veľkosť územia zároveň umožňuje pestrú škálu riešení a využitia. Veleslavín bol zvolený i s ohľadom na dobrú známosť miesta, možnosť pravidelných návštev a sledovania zmien počas rôznych období roka. Osobný prevažne kladný vzťah k územiu má tiež svoj význam.

Cieľ

Za cieľ si prípadová štúdia veľmi pragmaticky kladie ukázať, že manuál je prínosný a použiteľný, že sa jeho odporúčenia dajú aplikovať na konkrétne územie, v ktorom sa naviac nezačína od nuly, ale je v ňom už existujúca záhradkárska osada, naviac značne rozľahlá, a jej užívatelia, ktorých treba primerane zohľadniť. Okolie územia je naviac nestabilizované (IPR Praha 2018-2), kedy významná časť okolia môže mať odlišnú podobu než je tomu dnes, takže do prípadovej štúdie vstupuje i premenná možnosť riešenia okolia a zohľadnenia rôznych podôb už existujúcich zámerov.

Prístup

Zvolené je zámerne zložené územie s komplexnou škálou väzieb a vplyvov, pretože na takomto území, kde jedno správne riešenie neexistuje, je možné demonštrovať pestrú škálu postupov a riešení situácii, na základe odporúčaní manuálu od najmenších zmien v území, ktoré sú prakticky zadarmo a predsa vedú vytvoriť pridanú hodnotu, až po komplexné návrhy celkového riešenia pre veľké územia, do ktorých naviac vstupujú premenné okolia a potreba navrhovania v súbehu s okolím, tak aby mestská záhrada nebola vytrhnutá z kontextu. Prístup zároveň umožňuje prezentovať fázovanie jednotlivých riešení a dlhodobý vývoj územia v horizonte desaťročí pre situácie, kde má mestská záhrada pevne dané miesto ako je tomu na Veleslavíne (IPR Praha 2018-1) (IPR Praha 2018-2).

Riešené územie

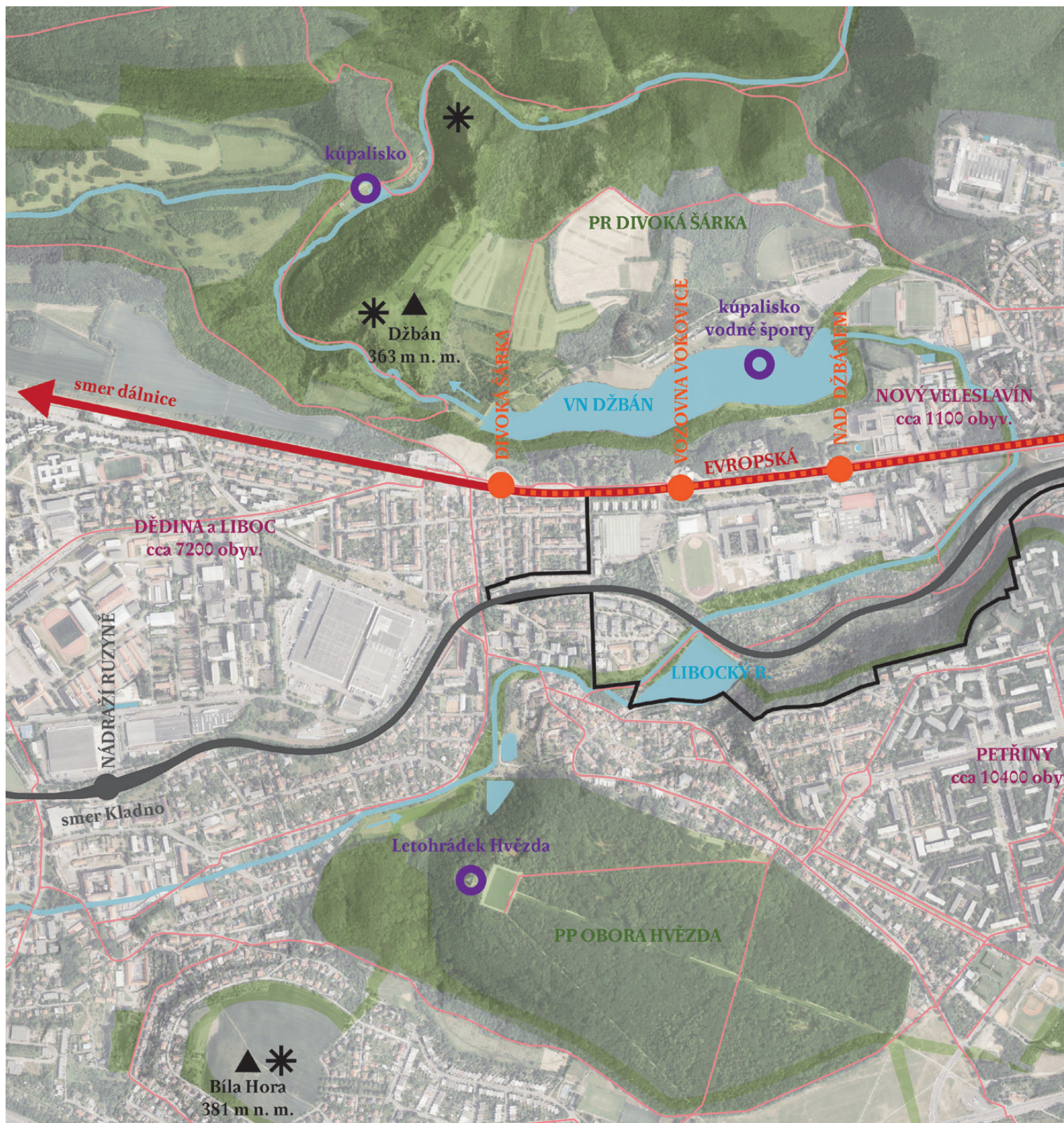
Riešené územie nie je presne vymedzené, vzhľadom na to, že jeho veľkosť bude variovať od miery komplexnosti toho konkrétneho riešenia predstavené-

ho v prípadovej štúdiu. Lepšie je používať označenie ťažisko územia - miesto, či územie, kde sa väčšina predstavených úprav bude odohrávať a okraje vymedzené záujmovým územím, ktoré je ohraničením, aby sa prípadová štúdia nerozliezla do neprimerane širokého územia, aby bola kompaktná, potiaľ, pokiaľ sú väzby v území pre ťažisko relevantné. Ťažiskom územia je dnešná záhradkárska osada s osou v podobe Litovického potoka, ktorý smeruje a organizuje územie. Ťažisko má západovýchodný pretiahnutý tvar od Libockého rybníka, respektíve ulice U Kolečí až po priestranstvo za Hotelom Krystal. K ťažisku môžu byť v rôznych častiach prípadovej štúdie v závislosti na konkrétnej potrebe a preverovanej situácii priradené ďalšie územia. Záujmové územie je potom vymedzené širším okolím, predovšetkým s ohľadom na prítomné a potenciálne komunikačné väzby či väzby priestranstiev. Hranica je daná hranou zástavby Petřín na juhu, okrajom Libockého rybníka, priestorom vymedzeným ulicou U Kolečí v styku s Libockou na západe vrátane tohto územia, ulicou Za Vokovickou vozovnou vrátane, Evropskou ulicou zo severu až po Nádraží Veleslavín a Veleslavínskou ulici a späť ulicou Nad Stanici až na kopec na Petřiny. Ťažisko územia má rozlohu približne 10 hektárov, záujmové územie má výmeru približne 70 hektárov.

Výsledok

Vzhľadom na povahu cieľu a samotného územia nie je očakávaným výsledkom jedno riešenie, ktoré stanovuje "takto to bude!" ale škála riešení - krokov "takto by to mohlo byť ak..." výrazne závislých od ďalších vonkajších parametrov, ako sú napríklad nadmiestné zámery (napr. SŽ 2021), tendencie územného plánovania, vývoj spoločnosti a iné. Výsledok by mal demonštrovať možný vývoj územia v čase a rôzne podoby riešení v závislosti od premenných v podobe napríklad ochoty užívateľov záhradkárskej osady k zmenám, financií a priority potreby riešiť toto konkrétne riešenie či dopytu po zmenách od užívateľov nezahradkárov. Predstavené možnosti nebudú kompletným predstavením možného, ale predstavením čo najkomplexnejšieho názoru na dané územie v medziach známych skutočností. Prípadová štúdia by sa dala označiť za overováciu, pretože výsledkom by malo byť overenie možného v čo najširšom rozsahu. Overenie potom bude mať dve roviny. Overenie toho, čo a ako je možné na Veleslavíne a overenie samotného manuálu.

Podrobnosť výsledku nebude zvlášť detailná. Koniec koncov, detail si do mestskej záhrady vnesú hlavne samotní aktívni užívatelia skrz ich prítomnosť a aktivity, ale i s ohľadom na veľkosť územia, kedy je prioritou komplexnosť, hoc i detail si svoje miesto v riešení nájde.



Širšie väzby

Izolovanosť a periférnosť územia sa prejavuje i v kontexte širších vzťahov, kedy sa všetko významnejšie odohráva okolo ťažiska územia, nie v ňom a gros väzieb má prevažne rekreačný charakter.

Dopravné väzby

Územie je ohraničené dvojicou dopravných väzieb: významnou tangentou v podobe Evropskej ulice, ktorá vedie motorovú dopravu z Pražského okruhu a diaľnic D5, D6 a D7 do Dejvic a obrátene. Súčasťou Evropskej je i tramvajová trať z Divoké Šárky, ktorá predstavuje hlavný spôsob obsluhy územia hromadnou dopravou. Druhou významnou dopravnou väzbou je železnica, trať 120 z Masarykovo nádraží do Rakovníka, ktorá sa v území prejavuje hlavne ako limit líniovej stavby.

Rekreačné väzby

Územie sa nachádza medzi viacerými rekreačne atraktívnymi územiami, v pomyselnom strede medzi Oborou Hvězda a Divokou šárkou, vrátane vodnej nádrže Džbán. Cez územie, popri Libockom rybníku vedie možné spojenie týchto dvoch území. Cez záhradkársku osadu je vedená väzba obytných štruktúr na Prahe 6 smerom k týmto bodom záujmu, nielen v mentálnej rovine, ale i v podobe fyzicky značenej cyklotrasy.


Krajinné väzby

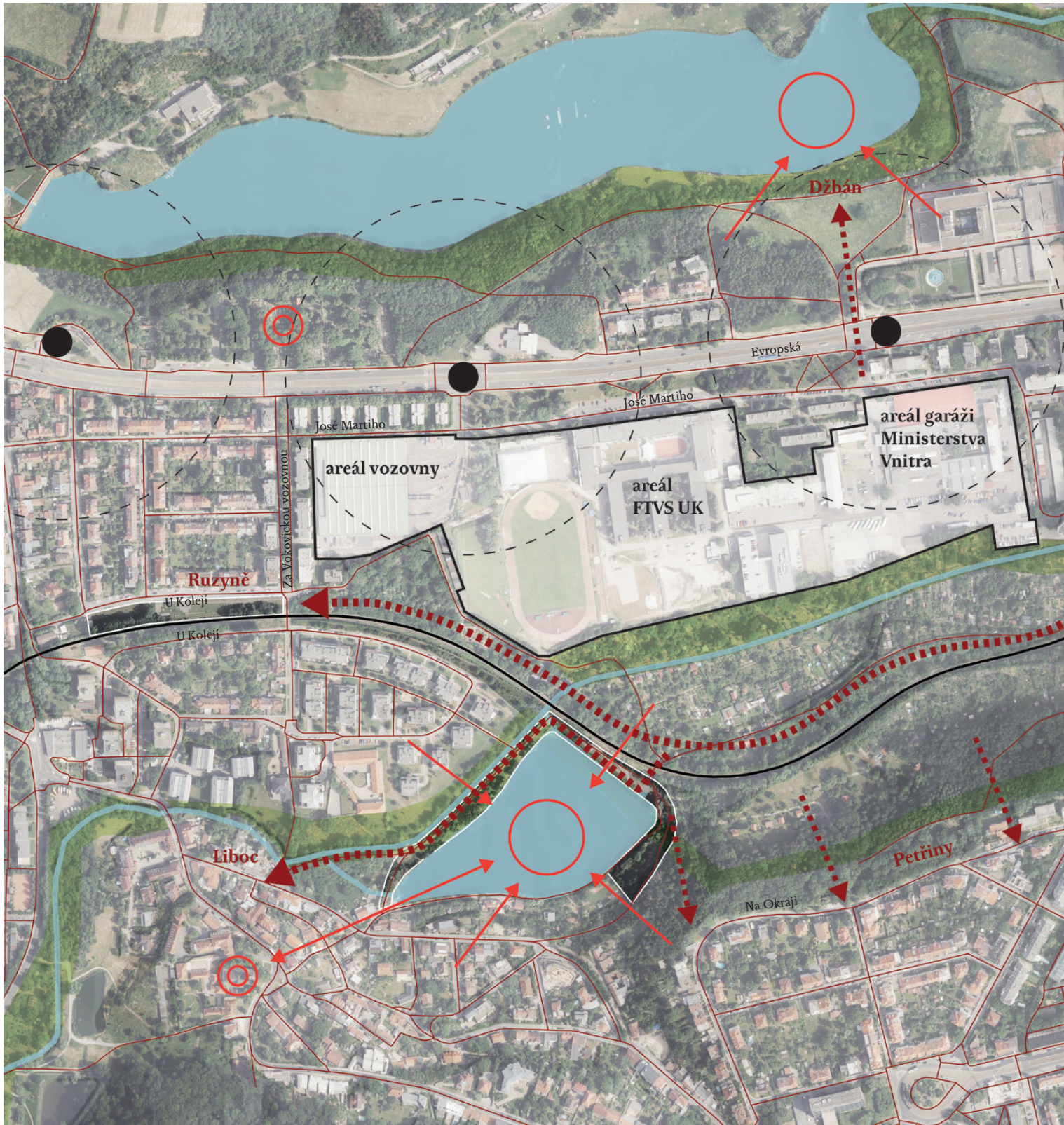
Rekreačné väzby sú do veľkej miery stotožniteľné s väzbami krajinnými, keďže krajina je tým miestom, ktoré je obľubované mestskými obyvateľmi, zvlášť pokiaľ sa jedná o hodnotnú a estetickú prírodu, ako je tomu v prípade chránených území vo väzbe na územie Velešlavín (IPR Praha 2016). Významnou väzbou je Litovický potok pretekajúci územím, na ktorom sú navešané viaceré vodné plochy. Trasa potoka je stotožniteľná s väzbou Obora Hvězda - Divoká Šárka a aj s vedením hygričného ÚSESu v území. Vďaka spojitosti prírodných plôch i v riešenom území je vedenie ÚSESu pomerne spojité, s menšou mierou prerušení prvkami mestského prostredia. Krajinná kompozícia je významne ovplyvnená morfológiou, kedy je ťažisko v údolí, medzi okolitými terénnymi dominantami. Bodovo to sú potom vrcholy Džbán, Červený vrch a Bíla Hora.

Sociálne väzby

V ťažisku územia v porovnaní s okolitými štruktúrami žije výrazne menší počet obyvateľov. Pozitívom však je, že v pešej dostupnosti územia sú prítomné obytné súbory s významným počtom obyvateľov, odkiaľ môžu pochádzať ďalší užívatelia územia (ČSU 2017). Prevažná časť týchto obyvateľov obýva bytové domy, takže i na nich môžu byť zámery v území v podobe rekreácie a záhradníčenia cielené.



1:10 000 



Väzby v záujmovom území

V záujmovom území sú väzby podriadené umiestneniu a možnostiam využitia verejných priestranstiev, ktoré sú prirodzenými ťažiskami v území a zároveň miestam napojenia na komunikačný skelet mesta, hlavne verejnú dopravu. V území je prítomná dualita vzťahu medzi priestranstvom Libockého rybníka ako výrazného pobytového a rekreačného centra na jednej strane územia a multimodálneho dopravného uzlu na Nádraží Veleslavín na strane druhej. Spojnica týchto miest presne vymedzuje ťažisko územia, kde sa nachádza záhradkárská osada.

V širšom kontexte je túto dualitu možné rozvinúť na dualitu Starej Liboce a Starého Veleslavína, ako pôvodných jadier, ktoré boli prepojené komunikačnými väzbami a samotným Litovickým potokom (v minulosti i Cisárskou strouhou) (Homola). Poloha medzi je pre ťažisko územia z toho dôvodu prirodzenou a dodnes platnou i vzhľadom na to, že zástavba z rôznych častí 20. storočia vystavaná na severnom okraji záujmového územia, pri Evropskej ulici sa viac primyká k tejto tangente než k ťažisku. Obdobné platí i pre modernistické sídlisko Petřiny, ktoré je síce v tesnej väzbe na územie, no oddelené bariérou terénnej konfigurácie brániacej intenzívnejšej interakcii.

Väzby priestranstiev sú realizované hlavne vo vstupných bodoch do ťažiska územia, tam, kde je prítomnosť obytnej štruktúry, ktorej primárne slúžia. Sú to priestranstvá zeleného pásu pri trati medzi ulicou U Kolejí, ktorý je úvodom do územia zo západu, už spomínaných priestranstiev u Libockého rybníka, ktoré sú úvodom z juhu a priestranstvom u Hotelu Krystal, respektíve Nádražím Veleslavín, ktoré sú úvodom z východu. Zo severnej strany väzby nie sú prítomné vzhľadom na jestvujúce bariéry v území a orientáciu štruktúry smerom k ulici Evropské.

Limitom väzieb sú areály Vozovny Vokovice, bývalej Vysokej školy politickej a garáže Ministerstva Vnitra na jednej strane, ktoré tvoria nepriestupnú, takmer 750 metrov dlhú líniu brániacu pohyb severojužným smerom. Na druhej strane je limitom bariéra telesa železničnej trate, ktoré je prístupné len v štyroch bodoch, respektíve dvoch v ťažisku územia, ktoré sú vzdialené 500 metrov. Možnosti prístupnosti určujú hlavné komunikačné smery v území, ktoré prebiehajú východo západným smerom, kde je tepnou územia cestička vedúca ponad záhradkársku osadu, pod železničnou traťou. Paralelná väzba tomuto smeru je vedená aj na druhej strane železničnej trate, cez les medzi traťou a Petřinami, z ktorej vybiehajú pešie severojužné prepojenia vedúce na kopec na Petřiny.

Väzby motorovej dopravy v území nie sú prítomné, realizujú sa len na okraji Evropskou ulicí, respektíve lokálne v jednotlivých obytných klastroch, ktoré sú neprejazdnými územiami.



1:5 000 

Výprava na Veleslavín

Územie okolia Litovického potoka a prilahlých území sa najlepšie chápe skrz priamy zážitok, vnímaním podôb územia v rôznych časoch a obdobiach roka, hoc stále to nie je ten zážitok, aký majú záhradkári či obyvatelia prilahlých bytových domov, ktorý sa dívajú z okna. Najlepšie je do územia ísť, prechodiť ho, nahliadnuť do rôznych zákutí, zaznamenať pocity.

Výprava začína výstupom z električky na zastávke Vozovna Vokovice, oproti historickej budove vozovne, ktorá sa stala nositeľom rozvoja severozápadnej časti záujmového územia, keďže k vozovni bol vybudovaný funkcionalistický obytný súbor. Prechod medzi týmito domami je príjemný, majú drobnú mierku a riadková štruktúra vytvára prívetivé medzidvory, ktoré si obyvatelia dotvorili vo vlastnej réžii, sem tam aj záhradníčia.

Z ulice José Martího odbáčam do ulice Za Vokovickou vozovnou, ktorá je bohato dimenzovaným priestranstvom so stromoradiím v strede ulice. Príjemný pocit dotvárajú jednotlivé predzáhradky bytových domov na jednej strane a občasný živý parter s vybavenosťou na strane druhej. Ulica končí peším prechodom cez dráhu a zeleným pásom popri trati, ktorý je využívaný na rôzne aktivity, ako je detské ihrisko či priestor pre venčenie psov. Tento pás vôbec nepôsobí ako zbytkové územie pri trati, práve naopak, je priestranstvom, na ktoré bude dobré viazať návrh.

Na druhú stranu, na východ, smerom do ťažiska územia začína iný svet, divočina. Je tu akási stará záhrada, oplotená rozpadajúcim sa plotom, zarastená. Tu a tam za plotom presvitajú stopy ľudskej činnosti. Asi ju využívajú bezdomovci. Vo východnej časti záhrady sú krásne vzrastlé orechy a stará stavba domu, ktorý ako tak drží. Tu sú už stopy užívania výraznejšie, v podobe nánosov vecí hraničiacich s odpadom, ale i estetickjšie prvky, ako sú udržiavané záhony, v ktorých si samozvaní užívatelia pestujú zeleninu.

Chodník vedený pozad vozovnu nie je moc príjemný. Prejavuje sa tu nevzhľadné riešenie terénneho zlomu, v podobe betónovej steny povyššie očí, na ktorej je plot s ostatným drôtom. Plot v kombinácii so zarastenou záhradou na druhej strane veľmi zužujú priestor. Večer i napriek prítomnosti verejného osvetlenia by som sa tu bál. V priehlade uličkou sú vidieť garáže. Na konci zatáča južne kopírujúc hranicu pozemkov. Posprejovaná línia garáží nevyzerá moc používané, no množstvo a veľkosť zámok na ich vrátach značí, že asi pre ich užívateľov stále majú význam.

Na garáže plynulo nadväzuje oplatenie areálu Fakulty telesnej výchovy a športu Univerzity Karlovy, kedysi vysokej školy politickej ÚV KSČ. Cez vysoký priehľadný plot je vidieť plošne rozsiahle športoviská. Tesne za plotom je umiestnený stĺp nadzemného vedenia veľmi vysokého napätia, ktoré je vedené ponad

vodnú nádrž Džbán, okolo vozovne, ponad záhrady na Petřiny a ďalej.

Po pravej ruke sa začínajú objavovať prvé a záhrady a prvé parkujúce vozidlá záhradkárov. Časť záhrad má zneprehľadnené oplatenie, napríklad vysokým živým plotom či zelenou textúrou, ktorá žiaľ bude ďalej častým neestetickým javom. Niektoré záhrady sú nevyužívané, čo je na jeseň poznať hlavne podľa neobratých ovocných stromov.

Cesta sa zalomí zase doľava. V priestore zatáčky je vysoké množstvo automobilov, niektorých evidentne nepojazdných, skoro až vrakov. V jednej zo záhrad sídli očividný majiteľ týchto aut. Na záhrade sú zaparkované ďalšie. Stavby záhradných chat v tomto mieste vyzerajú tak, že môžu slúžiť k trvalému bývaniu. Sú väčšie, porozširované o rôzne prístavky.

O malý kúsok sa cesta zlomí na juh. Zalomenie je sprevádzané výraznou zmenou profilu, kedy sa pred pár metrami vcelku široký profil zúži na úzky chodníček a most, ktorým sa prechádza prvý krát cez Litovický potok. Pred mostíkom je prvá bránka do vnútra záhradkárskej osady. Žiaľ zatvorená. Samotný mostík je zaujímavým miestom, z ktorého sa dá sledovať tok potoka a deje v záhradách. Mostík je obohnaný vysokým oplatením, po ktorom sa pne psie víno, na jeseň sfarbené do teplých tónov farieb. Pohľad na potok je síce zaujímavý v zmysle dejov, no čo do pohľadu na stav toku nie je moc príjemný. Potok tečie v mŕtvom betónovom koryte, majúc podobu kanálu. Aspoň že brehy sú zelené. Vody vyzerá byť vcelku dosť, potok svižne tečie.

Za mostíkom sa chodníček ešte viac zužuje do úzkeho vyšľapaného profilu s trávnatým lemom, kde sa i dvaja ľudia obtiažne vyhnú. Profil pôsobí stiesnene i vďaka nepriehľadnému vysokému oplateniu. Ponad chodníček niekto svojpomocne spravi konštrukciu, ktorá vytvára krátky tunel. Vidieť je tu ďalší stožiar veľmi vysokého napätia, tentokrát u niekoho v záhrade. Chodníček sa mierne rozšíri v mieste ďalšieho vstupu do záhradkárskej osady. Vnútorňá trávnatá cestička za plotom má príjemnú šírku, ploty záhrad už nie sú tak vysoké, celkovo neprístupné vnútro záhradkárskej osady pôsobí ďaleko lepšie než vonkajšie priestranstvá. Škoda, že sa tam nedá dostať.

Úzkym chodníčkom, strmo nahor, dôjdem až ku klenutému priechodu popod železničnú trať. V profile klenby sa otvára výhľad na Libocký rybník. Vidím väčšie množstvo ľudí. Posledné teplé lúče babieho leta dokonca niektorých odvážlivcov vytiahli do plaviek. Oslnený južný breh, lemovaný stenou viaduktu, ktorá sála naakumulované teplo je veľmi príjemným miestom. Na tomto mieste je vidieť, ako sa dá pri kvalitnom základe spraviť za málo peňazí veľmi obľúbené miesto. Stačí pokosiť trávu, udržiavať stromy pri viadukte,

postaviť jedno mólo a osadiť pár obyčajných lavičiek. Výsledkom je i cez pracovný deň celkom využívané miesto.

Popri viadukte pokračujem k Litovickému potoku. Potok totižto tečie vedľa rybníka. Rybník je dnes napájaný nepriamo. Voda je v ňom stojatá. Koryto potoka nachádzajúce sa pri západnej hrane rybníka má priaznivejšie parametre než to v záhradkárskej osade. Je zelené, s pestrou vegetáciou, nie až tak priame. Dlhý som premýšľal, ako a kade tečie potok cez viadukt. Vyhradené mu je jedno klenuté pole. Všimol som si však, že obdiele tejto priepuste, za hustým krovím je ďalšie klenuté pole, ktoré je však zaslepené provizorným oplatením a slúži niekoho záhrade.

Vraciam sa späť popri viadukte a špekulujem, ako sa dostať hore. Zložité to moc nie je, vedie tam cestička, ktorú pravdepodobne využíva správa železníc k údržbe. Na viadukt sa dá v pohode dostať. Prekvapivá je šírka viaduktu, ktorá výrazne prevyšuje potreby jednokoľajky a aj dvojkolajky. Je veľkorysá. Po viadukte sa dá bezpečne pohybovať, čo som hneď overil pri nečakanom prejazde motoráčku. Na viadukte rastú sukcesné porasty, no vzhľadom na mocnosť zeminy, ktorá nebude výrazná, sa im moc nedarí, takže je priestor dobre priechodný. Dostávam sa k hrane viaduktu a sledujem život pri rybníku z tohto príjemného oslneného miesta. Ľudia dole asi ani netušia, že sa dá do týchto miest dostať tak ľahko.

Cestou späť z viaduktu si všímam ďalších veteránov v evidentne opustenej záhrade. Pokračujem strmo hore, lesom smerom na Petřín, popri plote druhej časti záhradkárskej osady. Plot tu je výraznou bariérou. Keby nebola brána zavretá, dalo by sa prejsť priamo cez osadu bez nutnosti naberania výškových metrov. Záhradkárska osada v tomto mieste má úplne odlišný charakter než na druhej strane trate. Záhrady sú veľké, bez delenia jednotlivých pozemkov, charakterom to skoro až pripomína sad. Objekty chat majú veľmi kultivovanú podobu. Evidentne sa užívatelia tejto časti záhradkárskej osady dobre poznajú a majú dobré vzťahy, pretože takáto podoba musí byť výsledkom dohody.

Chodníčkom v lese pokračujem popri oplatení späť na širšiu nespevnenú komunikáciu. Ak by som pokračoval ďalej nahor, došiel by som na Petřiny. Listnatý les v týchto miestach je dobre prístupný, možnosti spojenia s Petřinami je mnoho, hoc strmý svah bude vždy limitom komfortu. Nespevnenou cestou sa dostávam až k novostavbe rodinného domu, ktorú som tu naozaj nečakal. Našťastie je to dom primeranej mierky s priehľadným oplatením, takže nepôsobí zvlášť rušivo.

Cez les po ľavej ruke presvitá ďalší charakter záhradkárskej osady. Táto záhradkárska osada je založená na úzkych dlhých parcelách orientovaných do údolia Litovického potoka so záhradnými chatami vo



mostík cez Litovický potok na smerom k Libockému rybníku



priehľad cez podchod pod viaduktom na Libocký rybník



priestor na viadukte s výhľadom

vrchole pozemku. Pozemky medzi sebou nie sú delené oplotením. Veľkou kvalitou tohto riešenia sú výhľady, hoc orientácia voči svetovým stranám nie je najlepšia.

So záhradkárskou osadou susedí ďalšia zástavba. Je tu jeden starší dom, odhadujem z 20. rokov, veľmi pekný, s mansardovou strechou. Čo v ňom je a čo tu robí netuším. Nasleduje zbierka vrakov a veteránov po tretie. Pomerne veľký objekt, v ktorom sídli autoservis je lemovaný veľkým množstvom vozidiel rôznej pojazdnosti v rôznom štádiu rozpadu. Niektoré snáď i s historickou hodnotou. Autoservis evidentne funguje. Negatívnym rysom tejto funkcie sú vozidlá odparkované na hrane lesa, všade tam, kde to aspoň trochu ide. Po pravej ruke je ďalšie prepojenie s Petřinami. Veľmi strmé oceľové schodisko, ktoré ani s veľkou dávkou fantázie nevyhovie norme. No stále sa jedná o pomerne komfortné spojenie, zvlášť cez zimu a jeseň, kedy sa dá ľahko pošmyknúť.

Kúsok od autoservisu zatáčam o 180 stupňov strmo nadol, na starú cestu, ktorou sa dostanem späť za trať do ťažiska územia. Že je stará usudzujem podľa kamenných pätníkov a torza odvodňovacieho žlabu z masívnych dlažbových kameňov. Cesta je celkom široká, no nie je moc príjemná, pretože prechádza územím zarasteným náletovými drevinami, tu a tam sú prítomné torzá betónových konštrukcií a v dialke pri trati vidím provizórne príbytky bezdomovcov. Takéto málo využívané miesta na okraji musia byť pre nich priaznivým úkrytom.

Dostávam sa k priechodu pod traťou. Pred tým si však ešte všimam betónové prefabrikáty na vodoteč, rôzne rozhádzané v svahu, pomedzi ktoré tečie voda. Signálom vodného toku je i stará vyvrátená vrbá. K zdroju vody sa mi však nepodarilo dostať. Terén je nepriestupný.

Priechod pod traťou v týchto miestach nepôsobí tak príjemne, ako ten pri Libockom rybníku. Dané to bude asi tým, že priamy priehľad na rybník na jednej strane a výhľad do záhrad na tej druhej sú príjemnejšie než pohľad do náletov zelene, do zatáčky kam nevidieť, kade cesta pokračuje na jednej strane a do tujového živého plotu na tej druhej. V priechode je však dochovaná historická dlažba.

Vydávam sa na západ, späť smerom k rybníku, hlavnou cestičkou vedúcou ponad záhradkársku osadu, ktorá spája Veleslavín s Libocí a Vokovicemi. V nie až tak veľkej dialke, smerom na sever, sa výrazne prejavuje atypický bytový dom s corbusierovskými prvkami a dramaticky tvarovaná veža v areály garáží Ministerstva Vnitra. Cestička ponad záhradkársku osadu je také nutné minimum. Nie je to žiadna sláva, ale slúži, ľudia ju využívajú. Možno by mohla byť kúsok širšia, nech sa vie vyhnúť pár chodcov s cyklistom. Estetika oplotení je veľmi premenlivá. Tam, kde je vidieť do záhrad, to je

radosť pohľadiť cez oko pletiva na všetkú tú pestrosť záhrad. Tam, kde je živý plot či oblúbená zelená textília, tam už sa o radosti hovoriť nedá.

Cestou touto cestičkou si je možné uvedomiť morfológiu terénu. Po pravej ruke, severná časť územia klesá smerom k Litovickému potoku, kdežto južná časť je od cestičky tak na dva schody vyššie, stúpajúc smerom k trati. Územie pozdĺž tejto cesty je možné rozdeliť na pravú a ľavú stranu i čo do využitia záhrad. Pravá strana je väčšinou obsadená, udržiavaná, kdežto po ľavej ruke je väčšina záhrad pustých. Pusté záhrady však majú jednu obrovskú výhodu. Potom, čo oplotenie vzdá boj s časom, stane sa priestupným, je možné ísť do bývalých záhrad, natrhať si ovocie zo stále plodiacych stromov. Niektoré takéto miesta sú dokonca zabývané svojpomocne vyrobeným mobilíárom a vďaka tomu predstavujú aspoň minimálne pobytové kvality v tomto území.

Vďaka občasným priehľadom do údolia je možné vidieť aj negatívne javy, hlavne v podobe novostavieb v areáloch, ktoré sú postavené na hrane pozemku, vedľa záhradkárskej osady, do ktorej sú orientované unikovými schodiskami a holými fasádami. Tu je jasne vidieť orientácia územia, kedy je záhradkárska osada považovaná za rub. V budúcnosti, pri zmene orientácie územia tieto ruby stavieb môžu pôsobiť problematcky.

Vraciacam sa späť tou istou trasou, na východ, smerom k potoku. V týchto miestach sú vstupy do záhradkárskej osady, rovnako, ako tomu bolo na západnom konci. Tiež zatvorené. Východný koniec územia medzi traťou a potokom je zarastený, nepriestupný.

Dostávam sa k mostíku ponad potok, tentokrát veľkoryso dimenzovanom. Koryto potoka je v týchto miestach ešte viac neprirodne než na hornej časti toku. Za mostom sú priamo postavené obytné stavby a hotel. Priestranstva v ich blízkosti smerom na Veleslavín, pôsobia zanedbaným dojmom. Je tu poznať vek stavieb a riešení v území. Negatívny dojem je daný i orientáciou stavieb, kedy smerom k potoku sú hlavne servisné priestory hotela, parkovisko, zásobovací dvor.

Potok v zúžení medzi hotelom a traťou tečie betónovým korytom z výraznými opornými stenami, významne pod úrovňou terénu. Oporné steny sú posprejované, čo ešte viac podtrhuje dojem zanedbanosti tohto miesta. Pred miestom priepuste pod Evropskou ulicou, kade potok pokračuje do Vokovického rybníka a ďalej do Džbánu sa priestor rozširuje do menšieho priestranstva, nie moc príjemného charakteru, hoc lavičky sú tu nové, no aj tak tu nikoho nevidím. V tomto mieste je terénna depresia, ktorá by mohla slúžiť ako rybník či polder, no dnes v nej rastie žihlava.

Z tohto priestranstva sa dá ďalej pokračovať na Nádraží Veleslavín, na vlak, mestský i medzimestský autobus, či električku. I s ohľadom na blízkosť tohto

dopravného uzlu by dané priestranstvo mohlo mať dôstojnú podobu.

Ja však pokračujem na druhú stranu, na západ, aby som dokončil okruhu. Popri nie moc vzhľadnom okolí hotela, cez parkovisko, prechádzam k vcelku príjemnému dvoru medzi bytovým domom, kde sú pekné parkové úpravy, lavičky a detské ihrisko. Vďaka usporiadaniu domov do lichobežníka dvor pôsobí kompaktným a bezpečným dojmom.

Popri areáli garáží na jednej strane a riadkovej funkcionalistickej zástavbe, charakterom veľmi podobnej tej u Vozovne, vrátane priestorov dvorov, sa dostávam k vežovému domu, ktorý je výškovou dominantou v území. V parteri sa nachádzajú potraviny, takže pred domom je celkom živom. Negatívnym javom v tejto časti je veľká záťaž automobilovou dopravou smerujúcich do/z areálu garáží. Areál sám o sebe, odmysliac si záťaž z dopravy, zo strany ulice José Martího pôsobí príjemným dojmom. Nízka hmota stavieb a priehľadné oplotenie, za ktorým sú vysadené stromy až môže evokovať stavbu školskej vybavenosti na modernistických sídliskách, nie garáže.

Za spojnicou ulíc José Martího a Evropské začína štruktúra stavieb v duchu socialistického realizmu pozostávajúca z trojice riadkových bytových domov a komplexu vysokej školy. Bytové domy sú veľmi príjemné svojou hmotou aj podobou, rovnako ako je príjemné ich okolie. Pred domami sú svojpomocne realizované predzahrádky. Takéto riešenie pravdepodobne obstálo a vytrvalo i z toho dôvodu, že hoc sú priestory medzi bytovými domami verejne prístupné, nedá sa cez ne nikam dostať, takže tam mimo obyvateľov nikto ďalší nechodí. Vysoká škola je naproti tomu nie moc príjemnou stavbou. Je monumentálna, neprístupná, z pohľadu chodca obtiažne vnímateľná, ako keby snád pred ňou nemal ísť priamo chodník, aby mala okolo seba voľný priestor. Neprijemnosť situácie podtrháva i veľké množstvo parkujúcich áut, ktoré obliehajú priestor pred školou.

Do budovy školy sa pre neštudentov moc nedá dostať, vstupuje sa cez bránu na kartu, chýba akýkoľvek verejne prístupný priestor. Do areálu, k športoviskám sa dá dostať cez bránku vedúcu k baru v ich blízkosti. Vzhľadom na nepriestupnosť areálu však cesta do vnútra nemá veľký význam.

Medzi štruktúrou školy s bytovými domami a Evropskou ulicou je parčík či skôr zelený pás, ktorý je sám o sebe príjemný, no vzhľadom na hluk z dopravy v ulici a všade prítomné parkujúce autá je pobyt v ňom nekomfortný a viac než funkciu priestranstva tu plní funkciu izolačnej zelene.

Prechádzam okolo vrátnice vozovne, stretávajúc šťastnejších tramvajákov idúcich so smeny, a pokračujem späť na zastávku električky, kde začala výprava.



východná časť záhradkarskej osady a bytový dom v pozadí

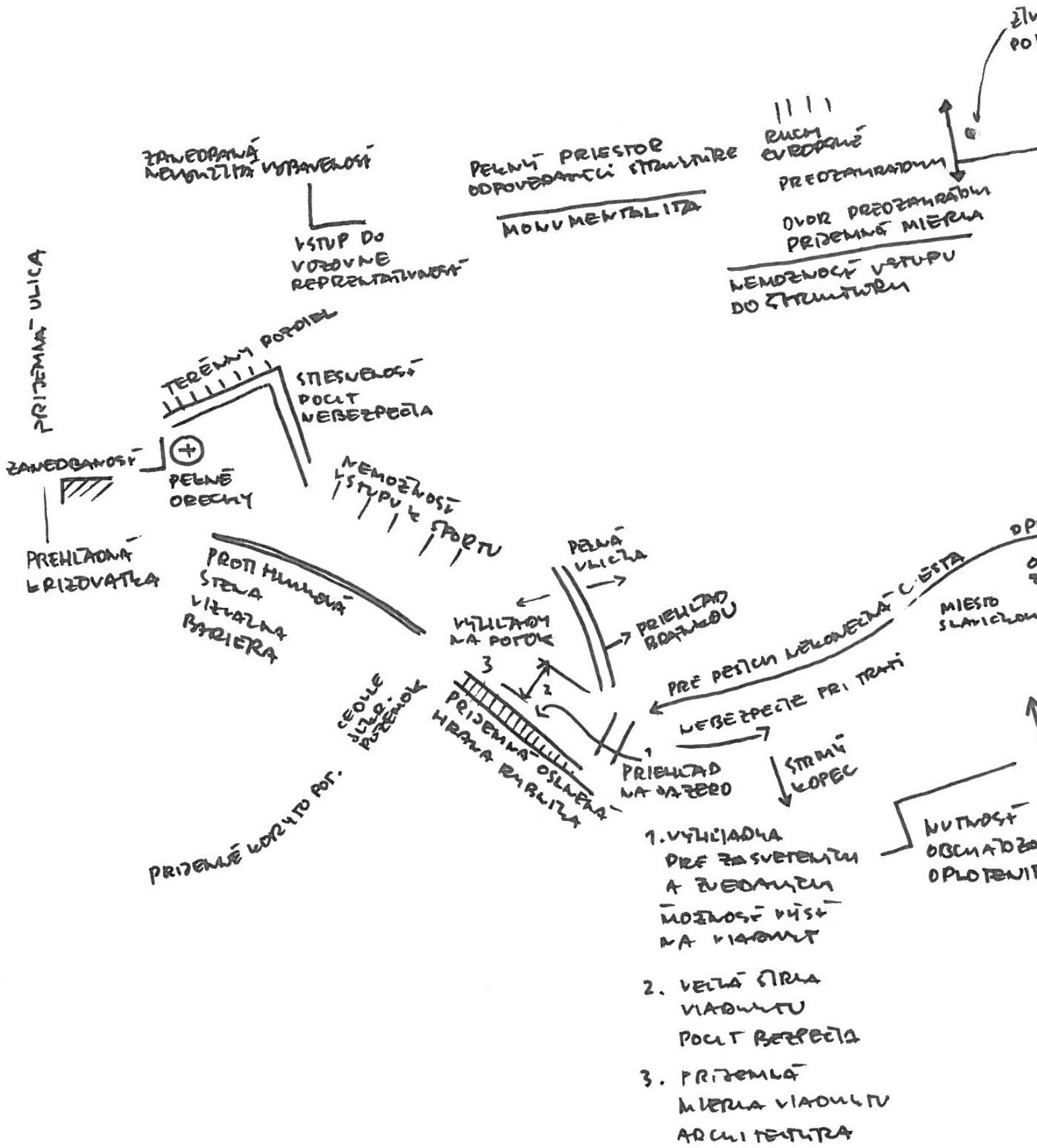


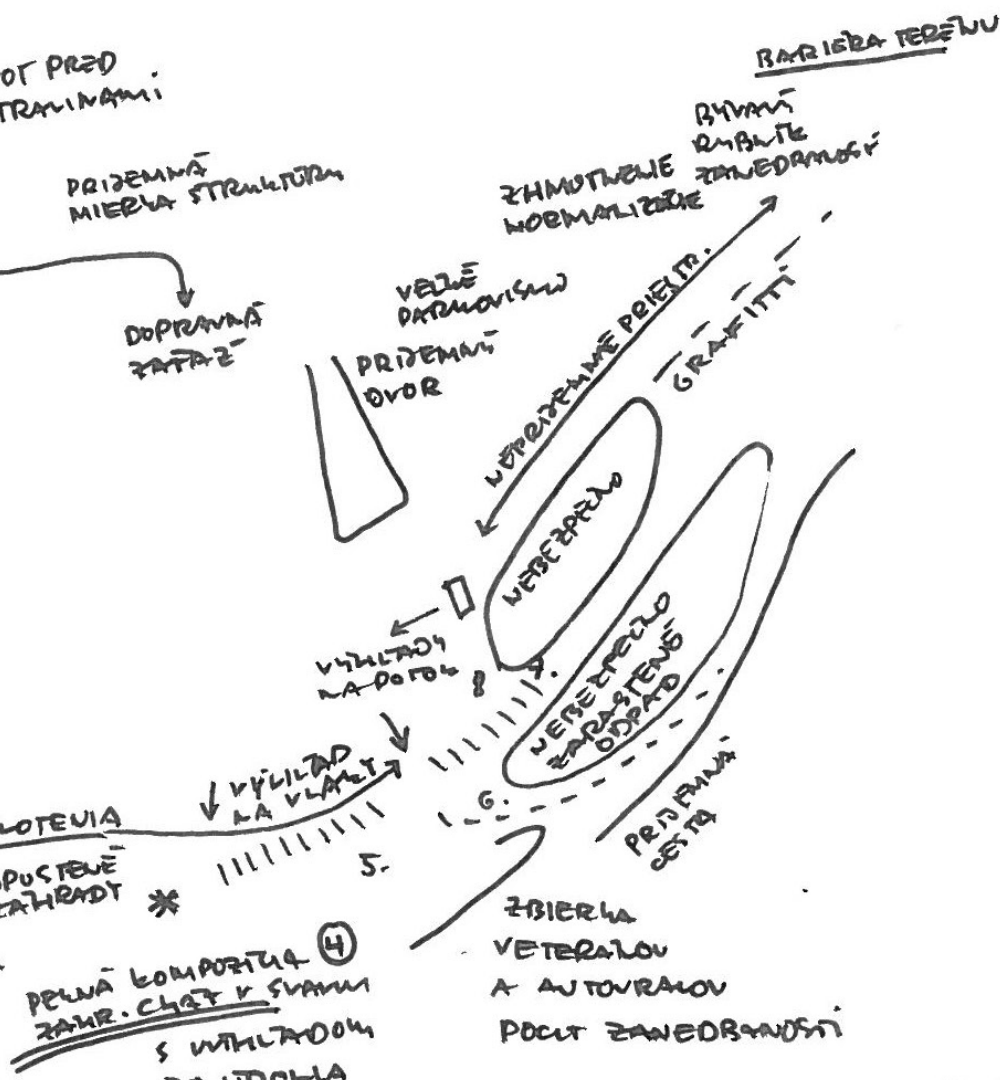
priestranstvo za hotelom Krystal



vnútrodvor na ulici José Martího

Mapa pocitov z výpravy





- * UVODOMENIE SI, ŽE ÚZEMIE JE V ÚDOLÍ
- ④ KRAJINOU STRMÝ DOM

5. MIEŠTOVÁM SOM SA RAZ IZŠT ZARASTENŤ, S TECH LOM VODOU A ZBUDENÍM SKOK
6. STARÁ CESTA S DOCHOVANÍMI KAMENNÍMI PRUKAMI
7. STRMÝ SVAN NAŠTPU TRATE
8. STRMÝ SVAN A ZLÝ POVRCH CHODIČA NEPRENÁŠAŤE ŽALNIE

Vecný popis stavu

Výprava na Veleslavín bola emočne ladeným textom, zážitkami z miesta, súborom pocitov, zobrazených i v pocitovej mape, kde objektívnosť nie je až tak podstatná a výsledný dojem daný aktuálnym rozpoložením, počasím a množstvom času na objavovanie. Stav je na rozdiel od toho vecným zhodnotením videného, s odstupom a možnosťou konfrontovať dojmy s faktami. Popísané budú rôzne vrstvy stavu územia. Popis stavu je jedným z východísk pre návrh.

Voda

Odstavec venovaný vode sa zaoberá potokom, Libockým rybníkom, hospodárením s vodou v území ale i dopadmi vody na užitie, napríklad priestupnosť.

Územím preteká Litovický potok prameniaci v poliach západne od obce Chýně, neďaleko od kláštora v Hájku. Litovický potok končí v nádrži Džbán, z ktorej potom tečie už ako Šárecký potok až do Vltavy, kam sa vlieva pri bývalom nádraží Praha-Podbaba (Juřík 2007). V území je možné vysledovať dva charakterystiky toku. V úseku po viaduktu, pri Libockom rybníku má koryto prírodný charakter, hoc jeho trasa je viac menej priama. Brehy sú sprevádzané porasty tráv, kríkov i menších stromov. Brehy sú prístupné verejnosti. Charakterom tu koryto nadväzuje na okolité parkové priestranstvá. Dĺžka toku tohto charakteru je približne 300 m. Za viaduktom má tok odlišný charakter. Už nie je súčasťou verejných priestranstiev, tečie skrz územie neprístupnej záhradkárskej osady. Koryto potoka je vedené priamo, v betónovom koryte s občasne zatrávnenými brehmi. V úseku toku pri Hotely Krystal je potok vedený čisto betónovým korytom. Stav potoka sa dá označiť za neuspokojivý. V území plní prevažne funkciu zdroju vody pre Libocký rybník a záhradkárov, ktorý ho majú takpovediac pre seba. Ďalšie ekosystémové funkcie moc neposkytuje, vzhľadom na neživosť samotného toku a jeho okolia.

Významnou vodnou plochou v záujmovom území je Libocký rybník s výmerou hladiny 2,6 ha. Brehy rybníka sú významným priestranstvom pre širšie územie v jeho okolí. Rybník je využívaný ku chovu rýb. Spolu s Kostolom sv. Fabiána a Šebastiána a starou Libocí tvorí rybník hodnotnú panorámu. Niektorí užívatelia využívajú potok i ku kúpaniu (Pražská príroda 2013).

Cez Libocký potok sú v záujmovom území vedené dva verejne prístupné mosty na západnej a východnej strane záhradkárskej osady. V ploche záhradkárskej osady je potom prítomných ďalších 22 mostov či lávok. Vysoký počet je daný tým, že pri zmene trasy koryta potoka boli pôvodne spojené pozemky záhrad rozdelené na dve časti. Častá je tu taká situácia, že chatka je od záhrady oddelená potokom a preto z dôvodu využiteľnosti celku pozemku si musel záhradkár vybudovať mostík cez potok (ZO ČZS Veleslavín).

V záujmovom území sú prítomné dva pramene: studnička Veleslavínka a prameň Pod Klapkárnu. Veleslavínka má upravené okolie a vytvára príjemné miesto k odpočinku a osvieženiu. Voda z prameňa však na základe posledných rozborov nie je pitná (Estudánky 2021). Prameň Pod Klapkárnu nemá upravené okolie a na svoje príležitosť a úpravu ešte len čaká, aj z toho dôvodu, že nie tak v blízkosti centra diania ako Veleslavínka hneď u Libockého rybníka. Na Evropské ulici u domu č.p. 266/163 patriaceho do obytnej kolónie bývalých Elektrických podnikov sa nachádza verejná pumpa, ktorá dnes nie je funkčná.

V záujmovom území je prevaha nespevnených plôch schopných vsakovania vody. Problematické môže byť rozloženie plôch, kedy jedna i druhá strana tvorí veľké spojité plochy. Vznikajú tak obrovské odvodňované plochy, hlavne v areále garáží Ministerstva vnútra, električkovej vozovne a plôch parkovísk pri hotely Krystal a vysokej škole. Odvodňovanie týchto plôch vyvoláva veľké nároky na kanalizačnú sieť.

Plochou záhradkárskej osady v ťažisku územia je vedený vodovod na pitnú vodu, čo je pre záhradkárov výhodné. Rizikom môže byť využívanie pitnej vody na závlahu a zvlášť na napúšťanie bazénov, ktorých je v záhradkárskej osade veľké množstvo. V trase bývalej Cisárske strouhy, vedenej ťažiskom územia, od Libockého rybníka až na Pražský hrad, je vedený úžitkový vodovod.

V ťažisku územia, v časti koryta vedeného záhradkárskou osadou, je vymedzené záplavové územie pre drobné vodné toky. Záplavové územie zaberá plochu takmer 38 hektárov a dotýka približne polovice v ťažisku územia situovaných záhrad záhradkárskych osád a ich objektov.

Železnica

Železničná trať v záujmovom území je jednokoľajná, neelektrifikovaná. V stanici Veleslavín sú tri koľaje. Od stanice smerom na Ruzyni, približne po úroveň Hotelu Krystal je trať vedená po rastlome teréne. Následne až po Libocký rybník je vedená násypom dosahujúcim výšku až vyše štyroch metrov. Pri Libockom rybníku násyp prechádza do podoby viaduktu, kedy je zo strany rybníka spevnený betónovou opornou stenou. Približne od úrovňového kríženia na ulici U Kolejí je trať opäť vedená na teréne. Priestup násypu, respektíve viaduktu je možný v troch miestach. Dva sú pre nemotorovú dopravu a jeden pre tok Litovického potoka. Úrovňové kríženie je ďalej na Veleslavíne na ulici Veleslavínska. Toto kríženie aj pre motorovú dopravu je chránené závorami. Tretie úrovňové kríženie sa nachádza na západnom okraji záujmového územia na ulici U Stanice.

Okolie trate je lemované prevažne drevinami,

hlavne náletovými, čo je dané neprístupnosťou územia v blízkosti trate. Na Naardenskej ulici je vybudovaná protihluková stena. Kamenisté vysoké násypy sú bez výraznejšieho vegetačného pokryvu.

Vlaky na trati 120 jazdia v hodinovom takte, spájajúc Masarykovo Nádraži s Kladnem, Kralupami nad Vltavou či Rakovníkom. Jedinou zastávkou v záujmovom území je stanica Praha Veleslavín. V minulosti existoval v záujmovom území ešte zastávka Praha Liboc nachádzajúca sa v zelenom páse na konci ulice U Kolejí. Budova stanice je dodnes dochovaná (Lapáček et al. 2019).

Krajina

Potenciálnou krajinnou tepnou v území je Libocký potok. Tento potenciál je potvrdzovaný aj vedením lokálneho biokoridoru L4 hygrického charakteru. Biokoridor, ostatne ako celé toto krajinné prepojenie je dnes však nefunkčné, vzhľadom na podobu koryta potoka v kombinácii s bariérovostou záhradkárskej osady. Druhá vetva prvkov ÚSES zastúpená mezofilným lokálnym biokoridorom L3 je vedená od Libockého rybníka hranou lesa pod Petrčinami. Krajina je v týchto miestach spojitá a biokoridor je aj preto označený za funkčný (IPR Praha 2018-1).

V záujmovom území sa nenachádzajú plošné prvky ochrany prírody a krajiny. Jediným prítomným bodom s predmetom ochrany je pamätný strom - dub letný rastúci na západnom brehu Libockého rybníka. Jedná sa o statný strom s obvodom kmeňa vyše 4 metrov a priemerom koruny okolo 21 metrov. Strom má vyhlásené ochranné pásmo o ploche 531 m² (Pražské stromy 2016).

V záujmovom území sa nachádzajú plochy lesa v páse lemujúcom hranu územia Petrčin. Plochy lesa majú zo zákona stanovené ochranné pásmo 50 metrov, ktoré zasahuje približne po súčasnú polohu železničnej trate. Plocha lesa zaberá približne 31 hektárov. Lesy sú kategorizované ako lesy zvláštneho určenia.

Z hľadiska vegetačného pokryvu je v území možné vysledovať rôzne prevažne od seba izolované homogénne plochy, ktorých pokryv je daný spôsobom využitia a režimom správy. V záhradkárskej osade sa vyskytuje pestrá mozaika pokryvu zložená z trávnatých plôch, obhospodarovanej ornej pôdy, výsadiel prevažne ovocných stromov ale aj z prázdnych záhrad, ktoré sú dnes divočinou. Okolie železničnej trate je tvorené druhotnými porastami náletových drevín, prevažne agátov, briez, pajasánov ale aj spontánne vyrastených ovocných stromov vzhľadom na blízkosť záhrad. Les medzi častou záhradkárskej osady nad železničnou traťou, vo svahu smerom k Petrčinám je svetlým listnatým lesom prevažne bez podrastu tvoreným javormi, dubami, habrami, lipami a v menšej miere brezami. V tomto lese v rámci početných návštev boli zhladnuté



južným slnkom osvetlený breh Libockého rybníka a viadukt



železničná trať v mieste nájazdu na viadukt



"divočina" náletových rastlín na viadukte

mnohé zajace poľné či veverice. Pokryv priestranstiev pri rybníku a medzi bytovými domami je tvorený prevažne udržiavaným trávnikom a výsadbami stromov typickými pre parkové priestranstvá, ako sú lipy, duby či javory, v priestranstvách modernistického charakteru sú viac zastúpené brezy a topole či ihličnaté stromy, jedle a borovice.

Kompozične významnými výsadbami sú lipové stromoradia v ulici Za Vokovickou Vozovnou a José Martiho v časti pri vozovni a obytnom súbore bývalých Elektrických podnikov, ktoré sú z väčšej časti tvorené pôvodne vysadenými stromami z obdobia vzniku štruktúry, teda s vekom okolo 80 rokov. Ďalšími kompozične významnými výsadbami sú vzrastlé solitérne stromy v medzidvoroch riadkovej štruktúry medzi Evropskou ulicou a ulicou José Martiho, oproti garážam Ministerstva vnútra, ktoré svojou veľkosťou významnou mierou vypĺňajú priestor dvora. V neposlednom rade sú kompozične významnými subtilné výsadby briez v dvore tvorenom modernistickými bytovými domami komponovaných do tvaru L na ulici José Martiho č. 1.

Záhradkárska osada

V území je možné vysledovať tri súrodé časti záhradkárskej osady na základe ich plošnej spojitosti. V ťažisku územia sú tri, väčšia vo väzbe na Litovický potok siahajúca až po cestičku vedenú východozápadným smerom (označiteľná ako cyklotrasa A156) zo západu a východu ohraničená mostíkmi cez potok a zo severu areálmi v území. Druhá a tretia sú potom menšie územia na zostávajúcich plochách smerom k železničnej trati. Ďalšia záhradkárska osada sa nachádza za traťou, pod lesom, smerom k Petřinám.

Záhradkárska osada na Veleslavíne má svoje korene vo vojnových rokoch. Vznikla v roku 1941 vo väzbe na výstavbu vozovne a obytných stavieb pre zamestancov elektrických podnikov na nevyužívaných pozemkoch. Z počiatku bola záujmovou organizáciou zamestnancov vozovne a volala sa "Radost ze života". a mala 60 záhrad. Dnes sa v záhradkárskej osade nachádza 146 záhrad a má celkovú výmeru vyše 6 hektárov. Spoločnému užívaniu záhradkárov slúžia vnútorné komunikácie vrátane troch mostíkov cez Litovický potok, oplotenie záhrad so šiestimi vstupmi do vnútra záhradkárskej osady a klubovňa. V osade je zavedený vodovod a rozvod elektrickej energie. Záhradkári sú v tejto osade združení do Základní organizace Českého zahrádkářského svazu Veleslavín (ZO ČZS Veleslavín). Prevádzka osady sa riadi osadným rádom. Menovite sú zaujímavé nasledujúce informácie. V záhradkárskej osade nie je dovolený chov zvierat ani včiel, sú vyberané členské príspevky na údržbu spoločných zariadení, vnútorné oplotenie je možné zriadiť na základe dohody susedov no nie je nutné, výsadby stromov podliehajú

výškovej aj pozičnej regulácii, tak, aby neboli dotknuté práva susedných individuálnych záhrad. Záhradu a spoločné priestory môžu užívať len členovia osady a ich rodinní príslušníci či blízke osoby. Členovia osady sa podieľajú na prevádzke záhradami i brigádnickými hodinami (ZO ČZS Veleslavín 2015). Na základe inzercie na webových stránkach Základní organizace je po záhradách v osade významný dopyt. Záhrady sa len zháňajú, nikto nepredáva.

Väčšia časť záhradkárskej osady pri Litovickom potoku má kľúč k svojej štruktúre zakódovaný v minulej podobe územia, v pôvodnom trasovaní koryta potoka. Napriamením koryta vznikol dnešný stav, kedy je časť záhrad preťatá tokom a užívatelia ich museli spojiť lávkami. Záhrada je orientovaná východozápadným smerom, má výrazne predĺžený tvar kopírujúci priestor vymedzený železnicou na juhu a areálmi na severe, kde konkrétne vokovická vozovňa určovala orientáciu osady už v dobe vzniku. Severojužný rozmer o mocnosti približne 120 m je traktovaný dvojicou verejných vnútorných chodníčkov východozápadného smerovania, na ktoré sú navesané záhrady o výmere 300 až 500 m² s prevažujúcou severojužnou orientáciou.

Časť záhradkárskej osady za železničnou traťou, pod lesom pod Petřinami má dvojaký charakter a vnútornú štruktúru. Západná časť je tvorená veľkými záhradami bez vnútorného oplotenia. Má charakter voľného priestoru, do ktorého sú umiestnené jednotlivé objekty a záhrady. Východná časť je naproti tej západnej prísne racionálna, tvorená dlhými úzkymi záhradami šírky približne 8,5 metra o dĺžke až 50 metrov, so severojužnou orientáciou. V hornej časti záhrady, na hranici styku s verejným priestranstvom, v najvyššom bode, je potom osadená záhradná chata. Táto štruktúra nemá nijak rozvinutú vnútornú štruktúru.

Priestranstvá a život

V záujmovom území sa nachádzajú nižšie jednotky priestranstiev, do ktorých sa sústreďujú život územia či poskytujú príjemnú možnosť trávenia voľného času.

Najvýznamnejším priestranstvom je Libocký rybník s jeho pobytovými slnečnými brehmi, ktoré sú medzi obyvateľmi veľmi obľúbené. Trávnaté brehy poskytujú priestor k rozloženiu deky, pobytu pri vode, ale i vstupe do vody či rybárčeniu. Na brehu sa nachádza taktiež niekoľko lavičiek rozmiestnených do miest s pestrým charakterom a drevené mólo zbudované na technickom objekte vpuste do vodovodu na úžitkovú vodu, ktorá umným spôsobom využíva inak technickú časť rybníka.

Druhým živým priestranstvom je zelený pás vymedzený železničnou traťou a ulicou U Kolejí, kde sa nachádza väčšie detské ihrisko pre malé aj väčšie deti

a zároveň voľné udržiavané trávnaté plochy, ktoré je možné využiť k športovaniu. Aj vzhľadom na charakter okolitej obytnej štruktúry, ktorá nie je významne zaťažená automobilovou dopravou, sa jedná o pomerne bezpečné a kludné miesto k hrám pre všetky vekové skupiny užívateľov priestranstiev.

Tretím živým priestranstvom je vnútrodvor bytových domov s č. p. 1-9 na ulici José Martího, ktorý je veľmi príjemným a bezpečným kompaktným priestranstvom. Nachádza sa tu nové detské ihrisko a multifunkčné ihrisko pre basketbal a futbal na vysokej úrovni spracovania a vybavenia. Toto priestranstvo slúži hlavne obyvateľom priľahlých bytových domov.

Posledným priestranstvom, kde sa koncentruje čulý ruch v rámci záujmového územia, hoc sa nejedná o priestranstvo v duchu vyššie popísaných troch, sú priestranstva Nádraží Veleslavin - autobusový terminál, železničná stanica a vestibul metra. Čulý ruch je tu daný vysokým počtom ľudí, ktorí tento dopravný hub využívajú k svojim cestám. Vysoký počet užívateľov potom znamená to, že sa tu prítomná vybavenosť užíva a je tu logicky sústredená.

Vybavenosť a funkcie

V záujmovom území sú prítomné štyri prevládajúce spôsoby využitia územia. V ťažisku je to rekreácia v podobe záhradkárskej osady, teda rekreácia individuálna a rodinná na jednom danom mieste, kde sa pravidelne, hlavne v teplejších mesiacoch roka, vykonáva na jednej konkrétnej záhrade. Ďalej je to rekreácia dynamická v podobe využitia brehov rybníka k tráveniu voľného času, napríklad prechádzkam, kúpaniu alebo rybárčeniu, či možnosť využívať komunikácie vedené hranou záhradkárskej osady k pešiemu pohybu či pohybu na bicykli. Na pomedzí rekreačného využitia a školstva je Hotel Krystal, ktorý slúži ako hotel pre širokú verejnosť a zároveň aj ako internát pre študentov Univerzity Karlovy.

Druhou funkciou je vzdelávanie a šport v podobe Fakulty telesnej výchovy a športu Univerzity Karlovy, Pedagogickej fakulty tej istej univerzity a Institutu F. Dysona. Všetky tieto inštitúcie sídlia v areály bývalej vysokej školy politickej ÚV KSČ. K tejto vybavenosti je možné priradiť i Muzeum dělnického hnutí sídliace v tej istej budove. V komplexe Hotelu Krystal sa nachádza aj univerzitná knižnica. Druhou knižnicou v území je Ústřední tělovýchovná knihovna Fakulty tělesné výchovy a športu.

Tretou kategóriou využitia územia sú areály dopravy zastúpené vozovňou Dopravného podniku Praha a garážami Ministerstva vnútra. Ministerstvo tu prevádzkuje služby i pre verejnosť v podobe servisu a očisty vozidiel, i nákladných a autobusov. Školská vybavenosť a areály dopravy, v menšej miere i záhrad-



východný vstup do záhradkárskej osady



komunikácia vedená východzápadne územím medzi záhradkárskou osadou a železničnou traťou



príjemný charakter a profil ulice Nad Stanicí v úseku vedenom lesom

kárska osada sú významným zdrojom dochádzky do územia.

Štvrtou významnou funkciou v území je bývanie v bytových domoch, ktoré sa nachádzajú na obvode záujmového územia. Prítomné sú bytové domy od drobných, majúcich charakter nízkopodlažných objektov drobnej mierky až po výškové vežové domy.

Bodovo je v území zastúpená vybavenosť charakteru obchodu a služieb. Prítomné sú potraviny - večierka a pohostinstvo, pár špecializovaných obchodov ako je obchod s hudobinami či športové potreby, inak v území moc ďalšej vybavenosti nie je. Z pohľadu obyvateľov bytových domov to znamená nutnosť dochádzky obvykle na Veleslavín prakticky za každým väčším nákupom či zábavou. V záujmovom území sa nachádza menšia škôlka na ulici Libocké pre 70 detí, ktorá pokrýva potreby len najbližšieho okolia. Najbližšia základná škola je na Veleslavíne. Z tohto dôvodu nie je možné o území hovoriť ako o vybanenom a schopnom svojbytného fungovania. Paradoxom potom je, že v území sa nachádza vybavenosť celoštátnej mierky, no prítomná nie je tá základná.

Technická infraštruktúra

Ťažisko územia v podobe záhradkárskej osady, napriek svojej podobe a okrajovému využitiu nie je využívané k vedeniu významnejších sietí technickej infraštruktúry. Výnimkou je nadzemné vedenie veľmi vysokého napätia vedeného severojužným smerom pri východnom brehu Libockého rybníka od Petřin, západným okrajom záhradkárskej osady a hranicou medzi areálom vozovne a areálom FTVS ďalej ponad Evropskou ulici k nádrži Džbán.

Severným okrajom záhradkárskej osady, po hrane areálov je východozápadným smerom vedená jednotná kanalizácia. Druhé vedenie kanalizácie je vedené okrajom lesa pod Petřinami, zo Starého Veleslavína do Liboce, východným brehom rybníka. Trasou bývalej Cisárske strouhy je vedený vodovod na užitkovú vodu z Libockého rybníka na Pražský hrad (Homola).

Samotná záhradkárska osada má realizovaný rozvod elektrickej energie, ku ktorému môžu mať jednotlivé záhrady zriadenú prípojku.

Dopravná infraštruktúra

Kvalita, parametre i spôsob využitia, primárny mód dopravy je u komunikácii v záujmovom území veľmi premenný. Severný okraj je tvorený Evropskou ulicou, miestnou komunikáciou prvej triedy, s profilom 2+2 pruhy a stredovým telesom električkovej trate.

Mimo Evropské sa v záujmovom území nenachádzajú ďalšie významnejšie komunikácie. Ulice José Martího, U Kolečí, Nad Stanicou a Za Vokovickou Vozovnou sú miestne komunikácie tretej triedy. Charakter vý-

znamnejšej ulice má len ulica Za Vokovickou Vozovnou vďaka veľkokorysému profilu s centrálnym stromoradiám. Všetky komunikácie majú asfaltový kryt.

Komunikácia vedená južným okrajom záhradkárskej osady, súbežne so železničnou traťou neslúži k pohybu motorových vozidiel, mimo občasnú obsluhu záhrad. Značená je ako cyklotrasa A156. Povrch je prevažne nespevnený, hlineno kamenistý. Šírka komunikácie je premenná od jedného do troch metrov. Chodníky popri Libockom rybníku sú asfaltové, slúži k pešiemu pohybu. Pri viadukte je chodník z betónových panelov a nie je moc komfortný k pohybu.

Parkovanie motorových vozidiel je možné v uličnom profile za úplat. Väčšie parkoviská sú pred vysokou školou a hotelom. V záhradkárskej osade pre užívateľov záhrad nie sú zriadené žiadne parkovacie miesta. Preto nie sú zriedkavé situácie, kedy parkujúce vozidlá blokujú verejne prístupnú komunikáciu, chodník a cyklocestu, tým, že stoja na trávnom okraji i s presahom do komunikácie.

Železničná doprava je v území reprezentovaná traťou 120 s koreňmi v Lánskej konesprežke a Bušehradskej dráhe (Schreier 2009), jednokolajnej trati, vedená väčšinu trasy v záujmovom území po násype. Trať a jej násypy tvoria v území významnú bariéru s počtom priestupov v nižších jednotkách. Trať nie je elektrifikovaná a celkovo má veľmi historizujúci charakter, ktorý dotvárajú dochované drážne objekty z 19. storočia. Na druhú stranu, vďaka charakteru lokálky, miere vyťaženia a prevádzkovaných vozidiel nie je trať pre územie mimo fyzických bariér významnou záťažou, pomerne organicky zapadá do územia záhradkárskej osady. Charakter dráhy sa má zmeniť s plánovanou modernizáciou.

Stavby a kompozícia

Vystavaná časť záujmového územia je tvorená súborom hodnotných súborov stavieb a areálov, hoc medzi sebou významnejšie neprepojených a nekomponovaných. Dané je to periférnosťou územia, ktoré je z pohľadu prípadovej štúdie centrálné situované, no z pohľadu širšieho kontextu je perifériou s podobou miesta dotyku pestrých štruktúr. V záujmovom území je preto možné vysledovať hodnotnú staršiu vidiecku štruktúru v podobe jadra Liboce (IPR Praha 2018-2), štruktúru záhradného mesta v podobe víl a menších bytových domov, ktoré netvorí spojitú frontu fasád, funkcionalistický urbanizmus areálov a naň naviazaných obytných súborov pre zamestnancov reprezentovaný riadkovou výstavbou bytových domov elektrických podnikov doplnený občianskou vybavenosťou tvoriac tak svojbytný plne funkčný celok, dozvuky funkcionalistického urbanizmu realizované v povojnovom období na ulici José Martího v podobe riadkovej

zástavby menších bytových domov, anomáliu bohatosti v podobe socialisticko-realistických kompozícií zastúpenú areálom vysokej školy politickej a bytových domov v jej blízkosti a hneď oproti tomu prejavy optimizmu šesťdesiatych rokov zastúpené atypicky riešenými bytovými domami a garážami Ministerstva vnútra. Prítomné sú i rane postmoderné kompozície v podobe Hotelu Krystal či developerská výstavba nového tisícročia mierkou snažiacia sa zapadnúť do vidieckeho charakteru Liboce, k rybníku. Všetky tieto štruktúry stoja na plošne kompaktnom území a sú nútené spolu fungovať vedľa seba, hoc nie sú veľmi súrodé. Pomyselnou spojnicou je potom centrum v podobe periférnej záhradkárskej osady, kedy sú všetky tieto štruktúry v priamom kontakte s ňou, čo predstavuje do budúcnosti veľký potenciál pre zmeny v území.

Menovite sú hodnotnými stavbami hala vozovne z roku 1933 s ľahkou ocelovou konštrukciou zastrešenia tvoriacou spojený priestor o 5 poliach s 31 koľajami, dodnes najväčší v Prahe a funkcionalistické objekty vrátnice a prevádzkovo správnej stavby s formou evokujúcou dynamiku dopravy (Pražské tramvaje). Ďalej je to trojica bytových domov vo väzbe na vysokú školu politickú s atypickými socialisticko-realistickými fasádami blízkymi ruským predobrazom inšpirovaných americkým art decom viac než tuzemskými socialisticko-realistickými vzormi. Kvalitnou stavbou je aj bytový dom č.p. 1 na ulici José Martího pozostávajúci z L zalomenej dvojice hmôt. Vyššia desaťpodlažná hmota orientovaná rovnobežne s traťou zaujme hmotovou čelnosťou a sochársky tvarovanými strojovňami výtahov pripomínajúcich strielne, tvoriacich typickú líniu strešnej krajiny. Zaujme aj použitie dvoch podlaží garáží v objekte. Poslednou pre jej kvalitu väčšej pozornosti hodnou stavbou je veža v areáli garáží Ministerstva vnútra s expresívnym tvarovaním hmôt. Ostatne, architektonické hodnoty vykazuje väčšina stavieb v území, ktoré sú orientované do verejných priestranstiev, vrátane stavieb v utilitárnom areáli garáží, hoc u týchto stavieb je nutné hovoriť o ich dožití.

V území sú prítomné dve výškové hladiny. Liboc a Vokovice, vrátane súboru vozovne je nízko-podlažná s pomerne konzistentnou hladinou 2 až 4 nadzemné podlažia. Časť územia smerom k železničnej stanici na Veleslavíne je výškovo pestrá, s prevažujúcou výškou 4 až 6 nadzemných podlaží s výškovými akcentami v podobe stavieb nad 10 nadzemných podlaží, kde najvyššou stavbou je Hotel Krystal so 17 podlažiami, pôsobiaci veľmi hmotne v dôsledku funkcie hotela a potrebnej kapacity, ktorá je naplnená skrz chodbové dispozície a spoločenskú podnož s garážami. Obdobne hmotne pôsobí aj doskový bytový dom na č.p. 1 na ulici José Martího. Naproti tomu až neprimerane pôsobia nízko-podlažné stavby garáží Ministerstva.



komorne pôsobiace dvory so solitérnymi stromami vo funkcionalistickej štruktúre



východný priestup pod železničnou traťou



výšková dominanta - Hotel Krystal

Výhľad

Zájmové územie je do budúcnosti predurčené minimálne k čiastočnej zmene podoby, vzhľadom na plánované zámery i obsah územne plánovacej dokumentácie. Stavebné zmeny sa týkajú prevažne východného okraja a línii železničnej trate, pretože sú viazané na modernizáciu trate 120 a výstavbu multimodálneho uzla na Nádraží Veleslavín (SŽ 2021). Nestavebné zmeny sú viazané na územie medzi železničnou traťou a lesom pod Petřinami, kde sa nachádzajú záhradkárske osady.

Najviac konkrétnu budúcu podobu má multimodálna stanica na Veleslavíne, ktorá vzišla z medzinárodnej architektonickej súťaže v roku 2019. Riešenie od ateliéru Idhea, ktorý navrhol koncept integrácie stanice umiestnenej pod terénom do zeleného pásu, ktorý môže ďalej byť napojený na okolité parkové priestranstvá. Zároveň je predpokladané spevnené verejné priestranstvo a výstavba polyfunkčných stavieb v mieste dnešnej autobusovej stanice v dlhodobom horizonte. Predložené riešenie je veľmi dobre napojiteľné na naväzujúce zelené priestranstvá smerujúce k Litovickému potoku, ktoré sa nachádzajú na východnom okraji záujmového územia. Návrh zároveň počíta s postupnou realizáciou zámerov na mieste dnešného autobusového terminálu, s ktorým je nutné zatiaľ v mieste počítať (ČKA 2019). Železničná trať, na ktorej je stanica od Idhea umiestnená je momentálne navrhovaná v trase dnešnej trate 120. Zmenou je len elektrifikácia, zdvojkoľajnenie a menšie výškové či smerové korekcie vedenia výrazne sa neodchyľujúce od dnešnej trasy (SŽ 2020).

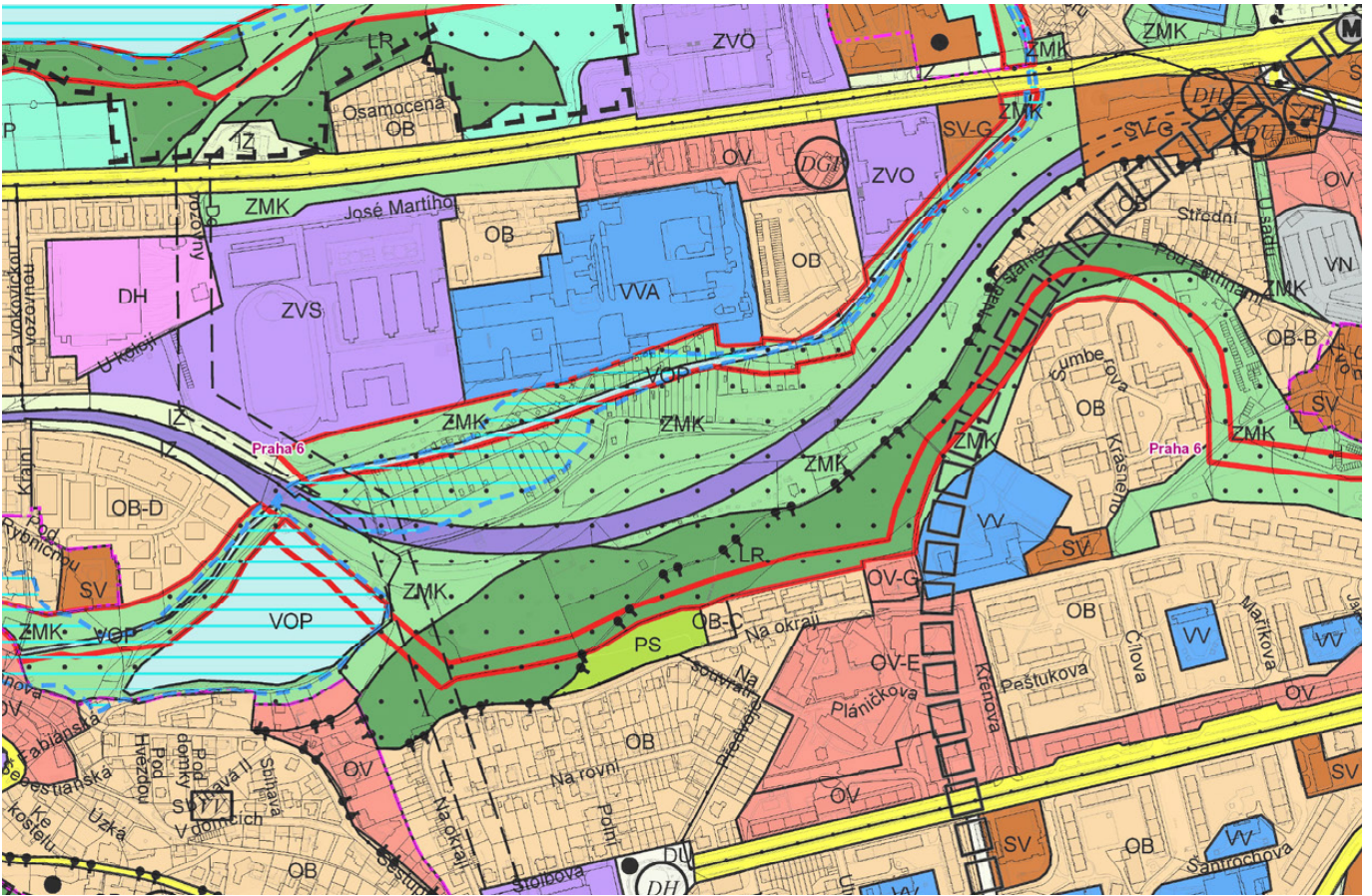
Platný územný plán (ÚPSÚ) v ťažisku územia ani za traťou pod lesom pod Petřinami nepočíta so záhradkárskymi osadami. Navrhnuté sú plochy ZMK - zeleň mestská a krajinná, ktoré smerujú využitie územia viac smerom k rekreačnému využitiu a krajinnoparkovej podobe, teda k verejnému využitiu (IPR Praha 2018-1). Druhá zmena je navrhovaná na západnom okraji záujmového územia pri železničnej trati, kde je v plochách záhrad od úrovňového prechodu cez železničnú trať na rohu ulíc Za Vokovickou Vozovnou a U Kolejí až po viadukt u Libockého rybníka navrhovaný pás izolačnej zelene znamenajúce rušenie časti záhrad. Tento krok je naviazaný na modernizáciu trate 120, ktorej výstavba si vyžiada zásahy do najbližšieho okolia trate. Kompozične dôležitou, hoc plošne malou zmenou na východnom okraji záujmového územia nahradenie parkového priestranstva za Hotelom Krystal zastavitelnou plochou pre zmiešané využitie s koeficientom G umožňujúcim realizovať stavbu pomerne veľkej kubatúry. Ďalšie významnejšie zmeny v záujmovom území územný plán nepredpokladá. Areály na ulici José Martího ostávajú funkčne bezo zmeny. Menšiu zmenu predstavuje pričlenenie stavby č.p. 250 na ulici U Kolejí, majúca charakter menšieho domu so záhradou, ktorá je po novom pričlenená k funkčnej ploche areálu vysokej školy.

Územní plán definuje vedenie prvkov ÚSES. V území sú vedené dve vetvy lokálnych biokoridorov so stykom v biocentre v ploche Libockého rybníka a jeho brehoch. Hygrička vetva kopírujúca trasu Litovického potoka a hrany areálov na jeho ľavom brehu a mezoflná je vedená hornou hranou lesa pod Petřinami.

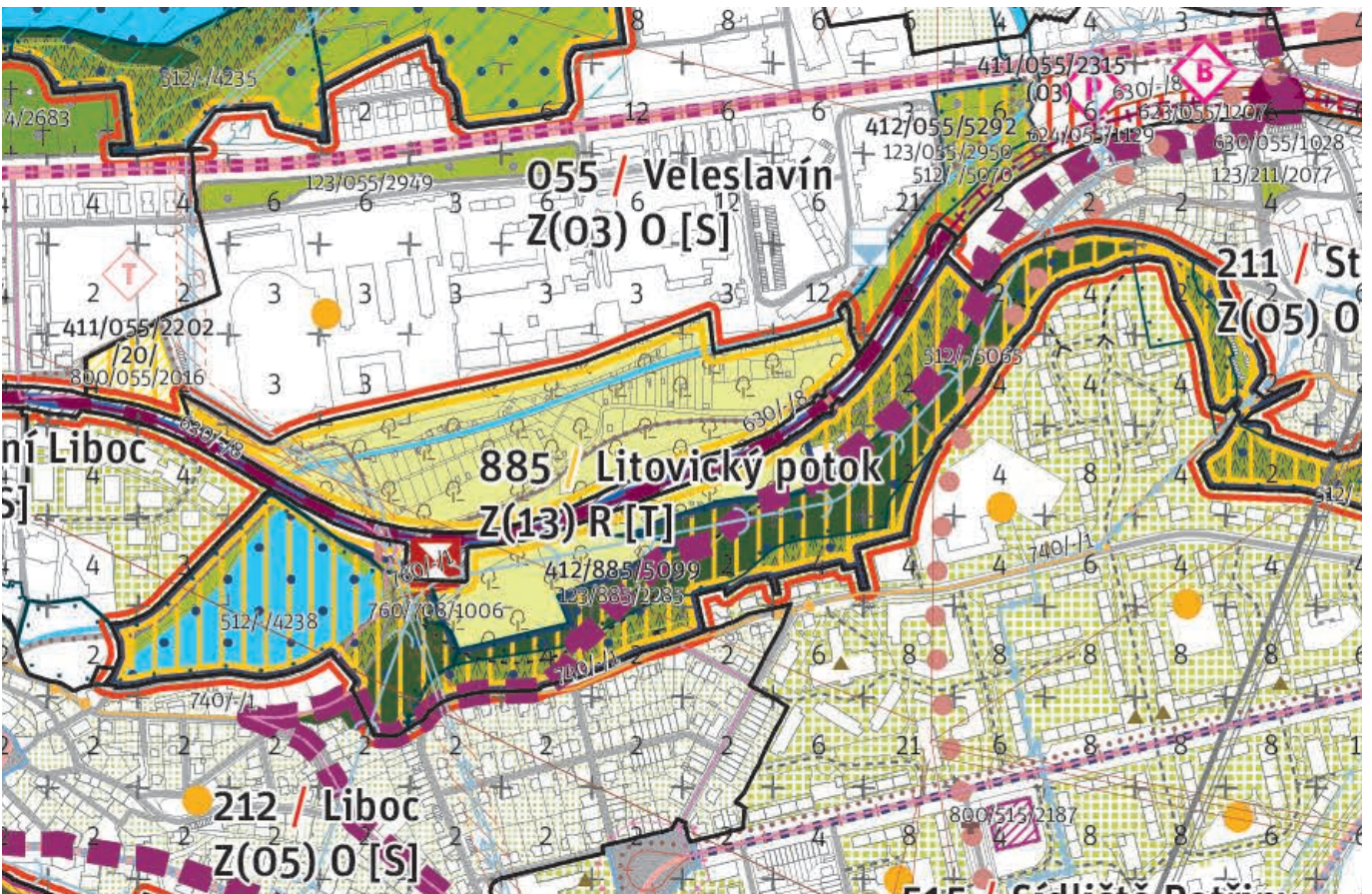
Metropolitní plán pristupuje k územiu odlišne než Územní plán. V území sa počíta s ponechaním záhradkárskych osád. Neuvažuje sa o ich nahradení iným využitím. Naopak, zmeny vo využití krajiny sa predpokladajú v páse územia tiahnucom sa od Libockého rybníka okolo celých Petřin, ktoré sa má premeniť v parkový les. Ďalej je navrhovaný nový miestny park na východnom okraji územia, pri dolnom toku Litovického potoka, za Hotelom Krystal vo väzbe na multimodálny dopravný uzol a naväzujúce zmeny v tomto území namiesto plochy zmiešaného využitia definovanej v Územním pláne. V ploche, kde sa nachádza dom č.p. 250 na ulici U Kolejí je navrhované využitie v podobe areálu rekreačnej vybavenosti. Zmenu voči Územnímu plánu predstavuje vypustenie hygričky vetvy lokálneho ÚSESu vedenej pri Litovickom potoku (IPR Praha 2018-2).

Pre ďalšie úvahy o podobe územia okolo Litovického potoka, ale i ďalších plôch v záujmovom území sa ako najviac relevantný javí hlavne zámer multimodálneho dopravného uzla na Veleslavíne, ktorý má svoje kvality a logiku. Územne plánovacia dokumentácia žiaľ nepredkladá žiadnu ucelenú víziu podoby a usporiadania územia, neuvažuje zmeny a viac menej len fixuje súčasný stav. V platnom územnom pláne aj v Metropolitnímu plánu je možné nájsť dobré aj menej dobré postrehy pre prácu, no skôr sa bude jednať o selektívnu inšpiráciu než prevzatie názorov na celok. Dané je to hlavne tým, že územne plánovacia dokumentácia nie je schopná operovať s kombináciou zachovania záhradkárskych osád a zároveň väčšieho využitia územia ako verejného parkového či krajinného priestranstva s možnosťou rekreačného využitia. Zároveň je fixovanie stavu dôsledkom nedostatočného dopytu po zmene i pre plochy areálov na ulici José Martího.

Inšpiráciou z Územního plánu bude vedenie lokálneho biokoridoru Litovickým potokom, ktoré je argumentom pre hľadanie novej podoby koryta potoka a jeho okolia tak, aby plnil požiadavky na funkčný prvok ÚSES. Zároveň môže byť inšpiráciou aj významnejšie rekreačné využitie a verejná prístupnosť ťažiska územia. Na druhú stranu Metropolitní plán môže byť inšpiráciou v navrhovanom lesoparkovom charaktere lesa pod Petřinami hlavne z hľadiska posilnenia severojužných komunikačných väzieb v území. Zároveň sa ako vhodné javí parkové priestranstvo medzi Hotelom Krystal a nádražím Veleslavín, ktoré vytvorí medzeru medzi hmotami hotelu a navrhovanými novostavbami podľa súťažného návrhu.



výřez výkresu plánu využití ploch Územního plánu
1:8500



výřez koordinačního výkresu Metropolitního plánu
1:8500



Hodnoty v území

V zájmovom území je možné vysledovať tri základné kategórie hodnôt - hodnoty krajinné, majúce podobu hodnotného prírodného prostredia či prírodných priestranstiev s významnými pobytovými kvalitami. Ďalej sú to hodnoty urbanisticko-architektonické náležiacie vystavanému prostrediu - ohraničeniu zájmového územia lemom urbanistických štruktúr. Poslednou kategóriou hodnôt sú hodnoty väzieb a prepojení dané spojitostou a napojením územia na okolie a v okolí prítomnými priestranstvami, na ktoré sa je možné viazať. Cieľom návrhu bude zachovať a do budúcej podoby ukotviť prezentované hodnoty.

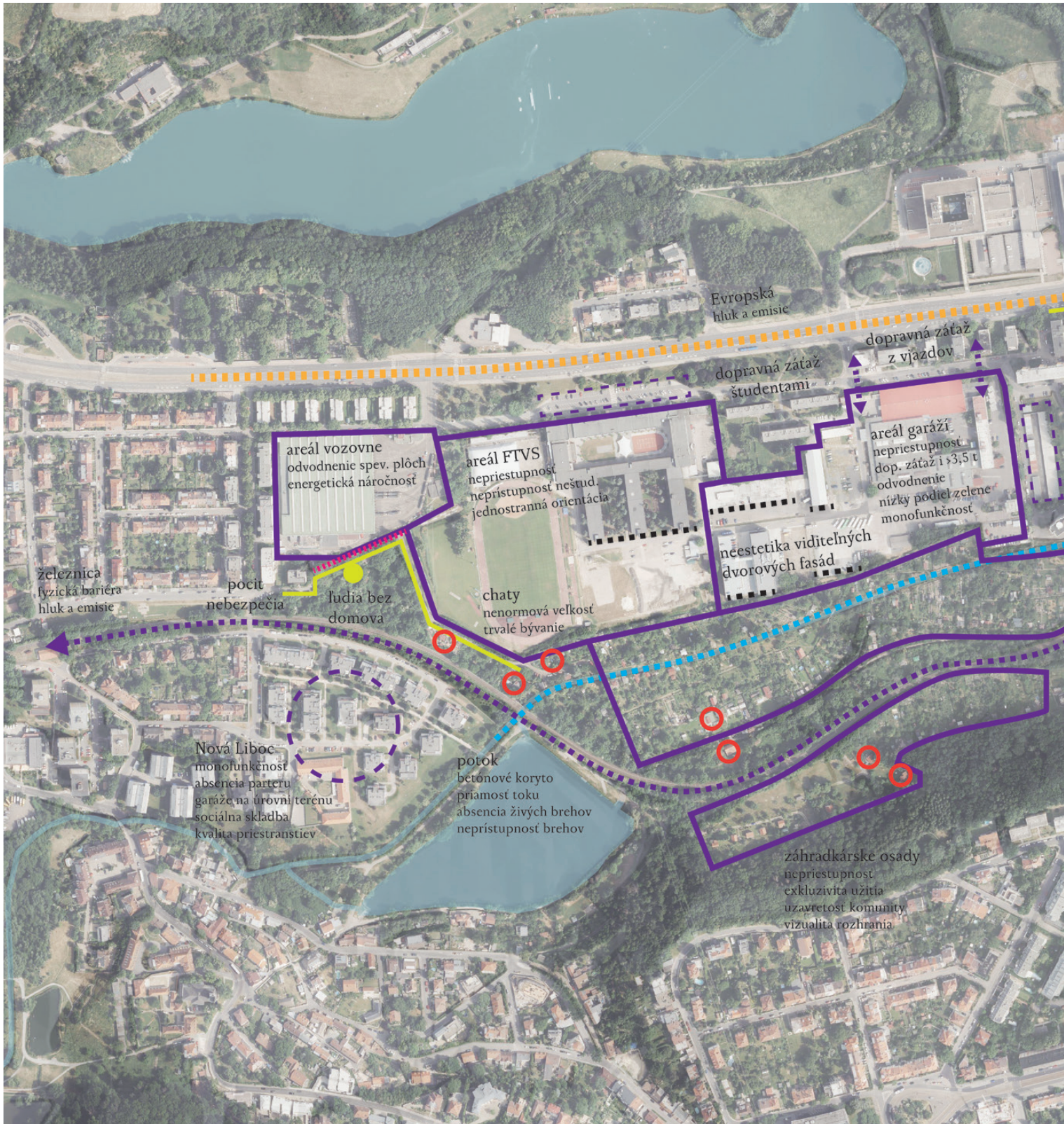
Z hľadiska prírodných hodnôt je významnou hodnotou listnatý les pod Petřinami, jeho spojitost a napojenie na ďalšie prírodné plochy, druhová skladba a charakter zaručujúci jeho priestupnosť. Ďalej sú hodnotné plochy bez režimu údržby hlavne pri železničnej trati, ktoré predstavujú doplnok a protipól udržiavaného prostredia mesta, jeho parkových priestranstiev a záhradkárskej osady. Prírodnou hodnotou je i prítomnosť vodného toku, hoc jeho podoba nie je adekvátna. Prírodnú hodnotu predstavuje tiež pestrá mozaika záhrad a prístupov záhradkárov k záhrade a výsadbám v záhradkárskej osade.

Prírodnými priestranstvami s výraznými pobytovými kvalitami je Libocký rybník a jeho voči slnečným lúčom priaznivo orientované brehy, s ustálenou podobou, so vzrastlými stromami. Pobytovo príjemnými sú aj zdanlivo nepostrehnuteľné body - miesta v území, ako sú prístupné opustené záhrady s ovocnými stromami, sme tam divočina a sem tam už ľuďmi zabývané, priehľady do štruktúry záhradkárskej osady skrz bránky, mostíky s výhľadom na potok či dvory bytových domov s príjemnou mierkou. Z hľadiska celku sa jedná o zanedbateľné body, no práve tieto rozlíšiteľné špecifiká miesta sú základom špecifickej poetiky tejto vnútornej periférie.

Urbanisticko architektonické hodnoty sú reprezentované pestrou mozaikou štruktúr rôznych dátácií a jednotlivých v nich stojacich kvalitne riešených stavieb. Hodnoty predstavujú aj niektoré časti utilitárne riešených štruktúr, ako je areál garáží.

Hodnotné väzby majú prevažne charakter dopravných väzieb, hlavne zastávok hromadnej dopravy v zájmovom území a dostupnosti multimodálneho uzla na Veleslavíne, vďaka čomu je územie veľmi dobre dostupné a zároveň spojené so zvyškom Prahy a aj severozápadom Čiech, vzhľadom na destinácie liniek s odjazdom z tohto uzla. Hodnoty väzieb na priestranstvách predstavujú potenciálne napojenia na západnom a východnom konci zájmového územia a jestvujúce krajinné priestranstvá v podobe rybníka i lesa, ktoré sprostredkovávajú i pešie spojenia s okolitými štruktúrami.





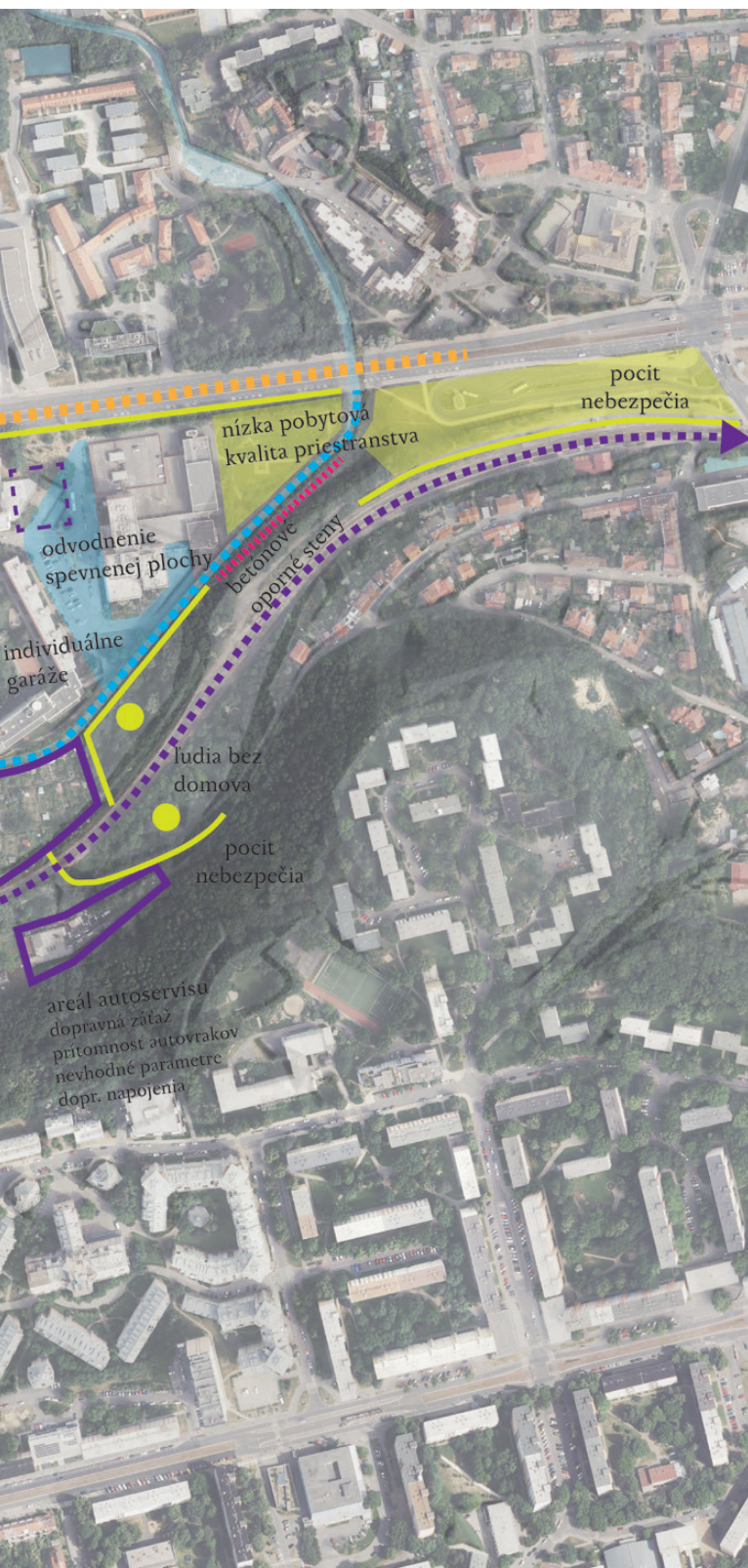
Problémy v území

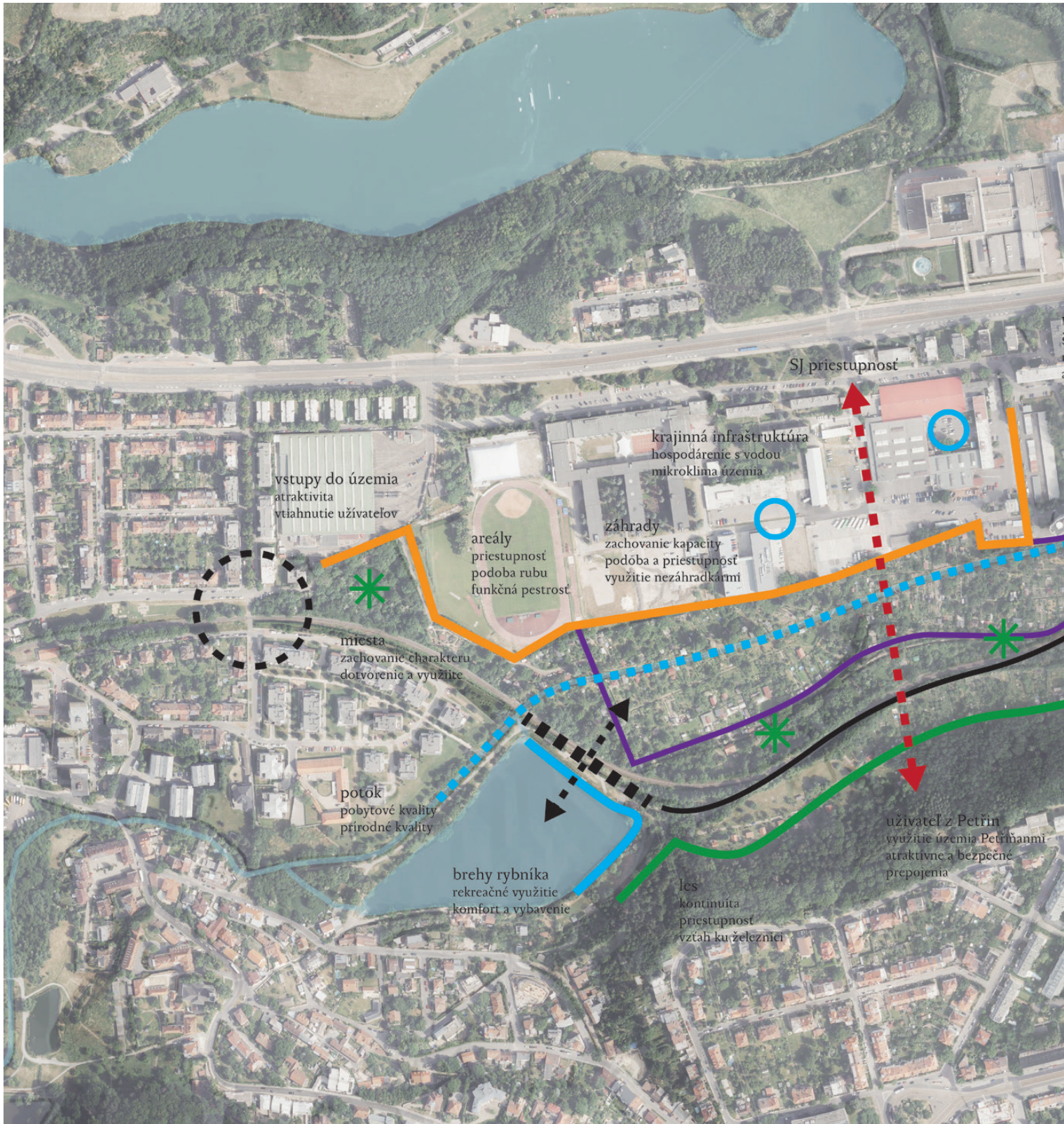
V území prítomné problémy sú dané v prevažnej miere charakterom územia, čítaním jeho štruktúry, kedy je ťažisko územia vnútornou perifériou, na ktorú je naviazané okolie záujmového územia viac či menej vhodnými spôsobmi. Prítomné sú problémy dané funkčným využitím a tomu odpovedajúcou podobou konkrétnych štruktúr, ďalej bodové problémy v podobe deficitu väzieb a spojení, či problémy v území prítomných líniových prvkov. V neposlednom rade sú prítomné estetické problémy a problémy inkluzivity, bezpečnosti užívania, kedy nie všetkým skupinám užívateľov je územie príjemné (Sidorova et al. 2016). Návrh by mal predstreté problémy v čo najväčšej miere byť schopný minimalizovať.

Najväčším problémom je dozaista areálovosť územia, kde výraznú časť plochy územia tvoria uzavreté a nepriestupné areály. Menovite, v mierke celku menší areál vozovne, areál FTVS, garáže Ministerstva vnútra a samozrejme aj areály záhradkárskych osád. Tieto areály tvoria významnú bariéru pohybu v území, kedy je územie prístupné len východozápadným smerom. Severojužné spojenia Evropské ulice, respektíve ulice José Martiho a Libockého rybníka, respektíve Petřin sú možné len na okrajoch územia. Nepriestupnosť je potom podporená bariérou železničnej trate vedenej na zdvihnutom telese prístupnom len bodovo. Problematická je tiež neprístupnosť areálov, zvlášť u tých, ktoré by potenciálne mohli byť využiteľné širšou verejnosťou, ako je záhradkárska osada či športoviská v areály Fakulty telesnej výchovy a športu. Posledným významnejším problémom areálov je samotná vhodnosť niektorých areálov do tejto pozície. Problematicky sa javia garáže Ministerstva vnútra, ktoré v inak obytnej štruktúre so zastúpením špecifickej vybavenosti predstavujú zbytočnú dopravnú záťaž motorovými vozidlami, i väčšími v podobe nákladných a autobusov, prúdiacich do a z areálu. Problematické je aj výrazné zastúpenie spevnených plôch a tým vyvolené nároky na odvodnenie tohto areálu. Spoločným problémom areálov je aj to, že nemyslia na možnú zmenu polaritu ich orientácie, smerom do ťažiska územia.

Mimo problému línie železnice je v území prítomný i problém línie vodného toku, ktorý je vedený betónovým korytom, vďaka čomu potok neposkytuje významnejšie ekosystémové služby pre územie, aj keď by mohol.

Sociálne problémy v území sú dané jeho usporiadaním a periférnosťou. Nepriestupné štruktúry tvoria pomyselné getá, napríklad getá záhradkárov v záhradkárskej osade, kam sa nikto z nezainteresovanej verejnosti nemá šancu dostať či geto športovcov z FTVS. Prítomnosť plôch bez správy v kombinácii s pozíciou v ústraní zase priťahuje ľudí na okraji spoločnosti, ktorí majú zriadené obydlia v niektorých častiach územia.





vstupy do územia
atraktivita
vťahnutie užívateľov

areály
prístupnosť
podoba rubu
funkčná pestrosť



miesta
zachovanie charakteru
dvorčenie a využitie

potok
pobytové kvality
prírodné kvality

brehy rybníka
rekreačné využitie
komfort a vybavenie

krajinná infraštruktúra
hospodárenie s vodou
mikroklima územia

záhrady
zachovanie kapacity
podoba a prístupnosť
využitie nezáhradkármi

SJ prístupnosť

les
kontinuita
prístupnosť
vzťah ku železnici

užívateľ z Petrín
využitie územia Petrínami
atraktívne a bezpečné
prepojenia

Témy pre návrh

Na základe terénnych prieskumov územia a zhodnotenia dostupných dát, v súlade so zameraním budúceho zámeru na mestské záhrady súdobej podoby je možné stanoviť základné okruhy, ktorými sa bude návrh zaoberať.

Nosnou témou bude hľadanie podoby funkcie záhradníčenia v území, presun od dnešnej exkluzívnej podoby záhradkárskych osád ako neprístupných areálov smerom k záhradám ako verejnému priestranstvu, teda i definovanie možných aktivít v území tak, aby bolo využiteľné nielen záhradkármi, ale aj ďalšími užívateľmi hľadajúcimi možnosti rekreácie vo väzbe na obytné štruktúry. Témou bude nájsť spôsob, ako uspokojí jestvujúcich záhradkárov, teda neznižovať kapacitu záhrad no zároveň vytvoriť také územie, ktoré nie je len o záhradách. Zároveň bude témou nastaviť pestrú škálu podôb, veľkostí a režimov fungovania záhrad aby i medzi záhradkármi bola pestrá škála ľudí a aby časť záhrad bola otvorená i užívateľom nezáhradkárom.

Druhou rovinou hľadania podoby záhradníčenia je samotná fyzická podoba, kedy záhrady budú tvoriť časť vizuálnej podoby územia, ale i tej prírodnej v zmysle zapojenia do štruktúry krajiny. Témou bude nastaviť pestrú škálu záhrad i s ohľadom na prírodnú pestrosť územia, kedy záhrady a prostredie medzi nimi bude spojnicou medzi dvoma krajinnými líniami v území - potokom a lesom.

Spojujúcou témou celého návrhu by potom malo byť definovanie pestrej škály podôb prevažne prírodného prostredia územia tak, aby fungovalo spojitou, bolo charakterovo i druhovo pestré a zároveň bolo využiteľné i človekom. Prírodný, mäkký a neformálny charakter daný i svojpomocným vznikom záhrad a pestrou škálou užívateľov by mal byť cieľom. V tomto území nie sú relevantné tendencie vytvárať tu formálne prostredie priestranstiev stavebných štruktúr, ale je relevantné sa skôr približovať prírodnej podobe.

Vo väzbe na širšiu využiteľnosť územia bude témou i riešenie priestupnosti územia, vrátane priestupnosti cez areály na ulici José Martího a železničnú trať. Súčasťou priestupnosti by potom mala byť logická hierarchia komunikácii a na nich naviazaných priestranstiev a miest tak, aby v území bola pestrá škála charakterov priestranstiev od rušných po intímne a zároveň pestrá programová škála. V rámci územia je vhodné hľadať možnosti umiestnenia programov presahujúcich potreby záhrad či parkových priestranstiev, no takéto programy môžu byť žiadané s ohľadom na dovybavenie okolitých štruktúr.

Samostatnou témou ďalej bude riešenie podoby areálov, ich možná transformácia či zmena polarít orientácie smerom do ťažiska územia. Celkovo bude témou prepólovanie územia smerom do ťažiska, k záhradám a priestranstvám vo vnútri územia.



Predstavený manuál *Do záhrad!* sa prepisuje komplexne naprieč návrhom prípadovej štúdie. Dôležitou rovinou je výber vhodnej typológie mestskej záhrady, ktorá má byť v návrhu použitá, skladba záhrad mestskej záhrady, ale i riešenie skladby priestranstiev a spoločného vybavenia pri vedomí rozsahu územia, ktoré má byť návrhom ovplyvnené a s tým súvisiacimi procesmi.

Použitie manuálu

Faktormi ovplyvňujúcimi spôsob použitia manuálu pri riešení prípadovej štúdie územia na Veleslavíne je veľkosť riešeného územia, v desiatkach hektárov, ktorá predurčuje mieru žiadaného detailu a hlavne zameralie prípadovej štúdie, ktorá v tomto prípade má viac charakter dlhodobej vízie, "fahrplanu" podľa ktorého sa má dlhodobo postupovať, než projektu, ktorý sa jednorazovo zrealizuje a bude fungovať po návrhom definovanú dobu. Prípadová štúdia sa teda zaoberá hlavne procesmi a urbanisticko-krajinárskou rozvahou podoby územia.

Ďalším faktorom je potom rovina pristupovania k téme, pozície autora, kedy i skrz mieru detailu riešenia danú veľkosťou riešeného územia nie je cieľom projektovať život v individuálnych záhradách, teda tvoriť príliš predefinované prostredie, do ktorého bude vsadený všeobecný užívateľ. Naopak, cieľom je, aby si výsledné riešenie mohli užívatelia zabývať sami, aby bol stále prítomný element svojpomocnosti dnes v území prítomný. Hlavným aktérom je architekt, ktorý riešenie spracováva pre municipalitu, pri pôsobení vstupov daných participačnými procesmi, zapojením verejnosti a nadradenými zámermi v území. Nejedná sa teda o situáciu, kedy je priamo spracovávaný projekt konkrétnej mestskej záhrady pre konkrétnych užívateľov, ale viac sa jedná o spracovanie názoru na územie, kde je mestská záhrada súčasťou územia.

Tretím faktorom je prostý fakt, že dnes je v území prítomné významné množstvo záhrad v jednotlivých záhradkárskych osadách, ktoré je nutné v rámci návrhu zohľadniť a v prípadoch, kedy bude dochádzať k zásahom do týchto plôch mať vždy po ruke vhodné riešenie kompenzujúce zásah pre dotknutých záhradkárov. Záhradkárská funkcia by mala v území ostať zachovaná v podobných kapacitách, aké sú tam dnes

prítomné.

V neposlednom rade je limitom i vstup do zastavaného územia, na ktoré bude nutné reagovať. Mestská záhrada na Veleslavíne nie je prípadom mestskej záhrady takpovediac na zelenej lúke.

Manuál v tomto prípade, kedy je aplikovaný na územie s jestvujúcou záhradkárskou osadou, bude čítaný od kapitoly Typológia. Kľúčové rozhodnutie bude, aký typ, respektíve aké typy majú byť pre toto konkrétne územie použité, i na základe v okolí mestskej záhrady a v území prítomných limitov, ktorými sú hlavne krajinné limity - prvky územného systému ekologickej stability, vodný tok a celkovo potreba vytvorenia spojitého a priestupného prírodného prostredia. Ďalej sú to limity infraštruktúrne - železničná trať, ktorá bude vždy spoluformovať územie a v menšej miere technická infraštruktúra. Vzhľadom na pozíciu v rámci zastavaného územia, prakticky uprostred okolitých štruktúr budú uvažované hlavne tie typy, ktoré sú významne priestupné a majú charakter verejného priestranstva, do ktorého sú osadené menšie celky záhrad, hlavne z dôvodu rozšírenia ponuky priestranstiev v území a takpovediac sceleniu jednotlivých k mestskej záhrade priliehajúcich štruktúr skrz centrum a priestranstvá v mestskej záhrade, ktorá tým pádom bude mať v území centrálnu pozíciu.

Veľkosť mestskej záhrady v mierke celku vzhľadom na veľkosť riešeného územia bude radená k najväčším, z čoho vyplynú požiadavky na podobu, vybavenie a infraštruktúru mestskej záhrady. Samozrejme, v rámci takto rozsiahleho celku bude výsledný charakter mať podobu skôr viacerých rodinných a malých záhrad združených pod centrálnu správu.

Doba existencie mestskej záhrady i vzhľadom na charakter predkladaného riešenia - dlhodobej vízie

a predstavu územia danú územne plánovacou dokumentáciou, ktorá funkciu záhradníčenia a voľnočasového využitia potvrdzuje, bude trvalá. Navrhnuté riešenie by z toho dôvodu v území malo nastaviť procesy a trendy smerujúce k naplneniu vízie a dlhodobému ukotveniu navrhnutej koncepcie v čase. Samozrejme, možnosti dopĺňania územia o nové prvky, zmeny v rámci jednotlivých častí celku, ktoré by navrhnutá koncepcia mala byť schopná absorbovať.

Veľkosť územia, mestskej záhrady, požadovaný charakter a využiteľnosť územia pomerne veľkým počtom užívateľov pestrej škály ľudí bude mať potom významný vplyv na dispozíciu územia, distribúciu priestranstiev a miest v rámci priestranstiev, vybavenosť územia a v ňom prítomné aktivity, ideálne aspoň čiastočne celoročného charakteru.

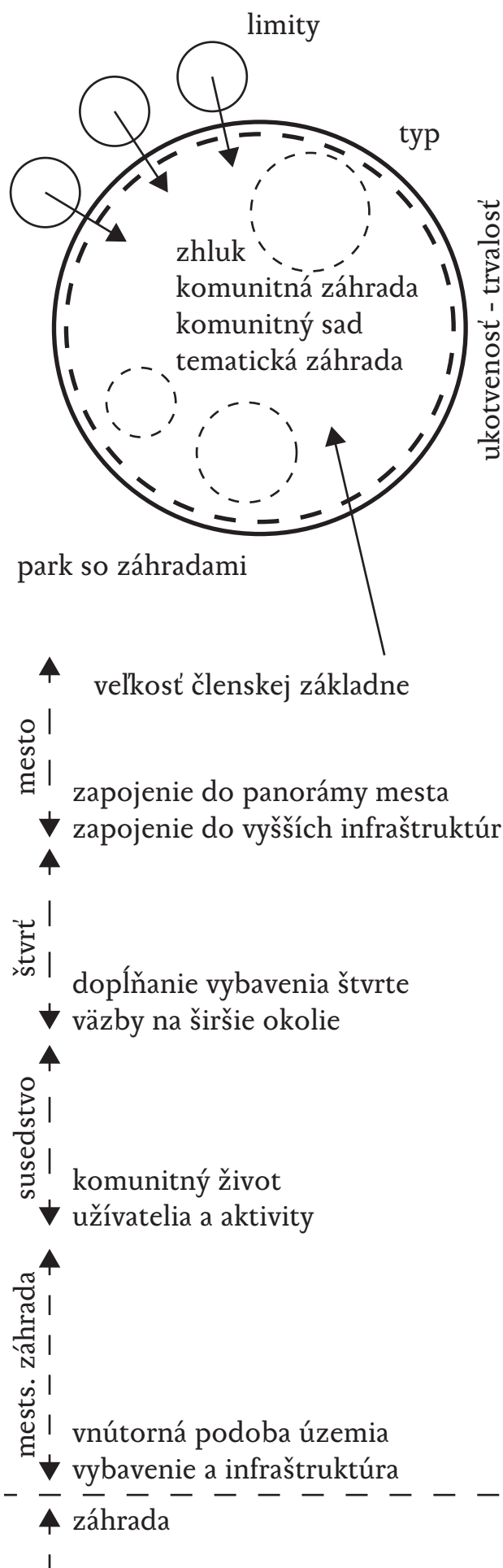
Z kapitoly Dobré rady sa uplatnia hlavne podkapitoly na strednej až nižšej mierkovej úrovni. Podkapitola Mesto sa uplatní skôr okrajovo, pretože v rámci mesta je pozícia územia pomerne jasne ukotvená. Rámcovo je ukotvené i jeho spolupôsobenie v systémoch rekreácie a krajinnej infraštruktúry. Dôležité bude nezabudnúť na estetické spolupôsobenie celku mestskej záhrady a najbližšieho okolia v scenériach viditeľných z vyšších miest s výhľadom, ktoré sú v blízkosti riešeného územia prítomné.

Podkapitola Štvrť bude nápomocná v hľadaní funkcií, ktoré majú byť v území prítomné a svojim charakterom predstavujú vybavenosť významom presahujúcu najbližšie okolie. Zároveň bude dôležité dôsledne popísať a navrhnuť väzby medzi územím mestskej záhrady a okolitým územím štvrte.

Pomyselné stredná mierková rovina reprezentovaná podkapitolou Susedstvo bude v návrhu prípadovej štúdie bude reprezentovaná hlavne návrhom miest pre komunitu zo susedstva, miest pre život v záhrade nielen pre záhradkárov, tak aby mestska záhrada naozaj slúžila čo najširšiemu okruhu užívateľov. I skrz mestskú záhradu bude možné kultivovať jej najbližšie okolie. Dôležitou rovinou viažucou sa na túto podkapitolu budú i rozhrania medzi mestskou záhradou a prírodným prostredím na jednej strane, a zastavaným územím na strane druhej, rovnako ako i rozhrania prítomné v rámci územia mestskej záhrady.

Podkapitola Mestská záhrada bude mať priamy vplyv na podobu vnútorného prostredia mestskej záhrady vo všetkých mysliteľných rovinách od spoločného vybavenia, spoločných výsadiel cez materialitu riešenia, technickú infraštruktúru až po rámcovú podobu a náplň priestranstiev.

Najnižšia mierková rovina reprezentovaná podkapitolou Záhrada sa významnejšie neuplatní, pretože svojou mierkou presahuje záber prípadovej štúdie. Realizácia individuálnych záhrad v súlade s manuálom potom bude na ramenách jednotlivých záhradkárov.



Drobné zmeny

Menšie zásahy v území je možné realizovať prakticky okamžite, ako bodové drobné zmeny v území, miesta zlepšenia stavu. Drobné zmeny predstavujú pomerne rýchly efekt za málo peňazí, nenáročný na plánovaciu a projekčnú prácu, ktoré môžu realizovať samotný užívatelia - záhradkári i nezáhradkári.

Predložený výber drobných zmien je v území možné realizovať prakticky okamžite. Stačí k tomu dobrá vôľa a chuť užívateľov záhradkárov i nezáhradkárov, prípadne miestnej samosprávy. Zmeny sa dajú realizovať svojpomocne, vrátane návrhu ich podoby. I skrz takéto jednoduché úpravy, zvlášť pokiaľ sa vytvárajú spoločné miesta, je možné tvoriť miestnu komunitu.

Vybrané drobné zmeny

1. Otvorenie brán do vnútornej štruktúry záhrad

Využitelnosti plôch záhradkárskeho osád i nezáhradkármi najviac pomôže otvorenie brán - zavedenie režimu prístupnosti vnútorných komunikácií v záhradkárskych osadách, vďaka čomu sa výrazne zlepši prístupnosť územia, ale aj interakcia medzi záhradkármi a nezáhradkármi. S ohľadom na obavy záhradkárov o bezpečnosť, bude na začiatok vhodné nastaviť režim otvorenia napríklad len cez víkendy, kedy v záhradách bude najviac ľudí a zároveň v území bude najviac rekreatantov. Pokiaľ sa to osvedčí je možné rozšíriť otváracie hodiny. Tento krok organizácia záhradkárov môže spraviť ihneď.



2. Odstránenie autovrakov a parkujúcich vozidiel z územia

Niektoré miesta v území viac než ako rekreačne atraktívne miesta pôsobia ako skladisko nepotrebných vozidiel či ulica niekde z východných krajín - parkujúce vozidla viac či menej pojazdné bez rozmyslu naskladané všade tam, kde je miesto. Ak sa má zlepšiť obraz územia, tieto javy je nutné potlačiť. Vhodné je povoliť vjazd vozidiel do územia len za účelom dopravnej obsluhy bez možnosti parkovania na verejne prístupných plochách. Vďaka tomuto kroku bude územie pôsobiť bezpečnejšie. Odstránovanie autovrakov môže byť však behom na dlhú trať.



3. Odstránenie nepriehľadných oplotení

Nepriehľadné oplotenia zvlášť v úzkych komunikáciách medzi plochami záhrad vytvárajú dojem stiesnenosti, ktorý u časti užívateľov môže vyvolávať asociácie nebezpečnosti miesta. Navyše, nepriehľadné oplotenie mári možnosť potechy oka záhradami, ktoré sú často esteticky zaujímavé. Zmena je jednoduchá - stačí odstrániť nepriehľadné vrstvy na pletivovom oplotení. Vhodné je sa snažiť o zmenu najskôr po dobrom, osvetou a ukážkou kladných príkladov medzi záhradkármi, alebo potom skrz bod stanov ZO ČZS, kde je možné prikázať priehľadnú podobu oplotenia (ZO ČZS Veleslavín 2015).



4. Očista tunelov od grafitu, vydláždenie nástupu do tunelov

Miestami, ktoré môže pôsobiť nebezpečne sú priechody - tunely pod železničnou traťou, na ktorých veľmi pravdepodobne od ich výstavby nebola vykonaná žiadna údržba. Dnes sú tunely posprejované, s povrchom chodníka zo zbytkov pôvodnej dlažby a nánosov prachu. Pre zvýšenie bezpečnosti priechodov pod traťou je vhodné tunely očistiť od grafitu a upraviť povrchy chodníkov, predláždiť jestvujúce dlažby a spraviť nové dláždenie aj na nástupe do tunelov, zvlášť v svažitých miestach. Tento krok by mala realizovať miestna samospráva spolu so SŽ.



5. Pobytové mosty

Miestami z výraznými pobytovými kvalitami v území sú mosty cez potok, z ktorých je výhľad na tečúcu vodu, ale aj do záhrad. Jednoduchým krokom - realizáciou drevených sedacích plôch na múrikoch mostu je túto kvalitu možné podtrhnúť. Mosty môžu vďaka tomu slúžiť k zastaveniu a spočínaniu v kontakte s vodou i záhradami. Zároveň vďaka blízkosti vstupov do štruktúry záhrad sa môžu stať aj orientačnými bodmi. Tieto jednoduché sedacie konštrukcie si môžu záhradkári zrealizovať svojpomocne v rámci jedného odpoľudnia, no ich efekt bude významný.



6. Miesta v záhradách

Opustené záhrady predstavujú príležitosť k spontánnej a svojpomocnej (trochu partizánskej) tvorbe miest v štruktúre záhradkárskej osady. Tie opustené záhrady bez oplotenia, teda voľne prístupné je možné kultivovať drobnými zásahmi. Umiestniť lavičku, piknikový stôl, vykosiť chodníčky v tráve či plochy okolo ovocných stromov, vyčistiť miesto od odpadu a nebezpečných prvkov, vykonať základný rez neudržiavaných ovocných stromov, aby zase plodili v plnej sile prípadne popáliť nebezpečné stromy. Tieto miesta potom môžu dobre slúžiť všetkým užívateľom územia.



7. Prístup k potoku

Po otvorení brán do vnútornej štruktúry záhradkárskej osady je to potom už len malý krok sprístupneniu potoka, hoc v takom stave v akom je. Možné je realizovať schodíky k vode, prípadne pobytové drevené móla či paluby pri vode, na ktorých je možné tráviť čas v blízkosti vody. Tieto miesta môžu slúžiť aj návštevníkom prechádzajúcim cez záhradu aj záhradkárom, pre ktorých môžu predstavovať príjemné osvieženie po práci na záhrade. Tieto jednoduché sedacie konštrukcie si môžu záhradkári zrealizovať svojpomocne. Možné je zrealizovať aj väčší počet prístupov k vode.



8. Nová komunitná záhrada

Súčasná podoba záhradkárskej osady neponúka príliš pestrú škálu podôb záhradníčenia. Rozšíriť ju je možné napríklad zriadením novej menšej komunitnej záhrady, prípadne viacerých takýchto záhrad. Jedno miesto sa ponúka priamo v strede záhradkárskej osady, v blízkosti spoločného objektu záhradkárov vzhľadom na prítomnosť tohto objektu s vybavením a voľné plochy v jeho blízkosti. Ako ďalšie miesta sa ponúkajú plochy nevyužívaných záhrad pod železničnou traťou vo väzbe na hlavnú komunikáciu v území pre ich dobrú prístupnosť.



9. Záhradné slávnosti

Dobrou cestou, ako dostať mestskú záhradu a jej aktivity do povedomia ľudí z okolia je raz za čas, napríklad raz za rok, zorganizovať v záhrade kultúrnu či spoločenskú akciu prístupnú širokej verejnosti - otvoriť záhradu ako celok i samotné záhrady záhrady záhradkárov, pozvať ľudí do záhrad. Možné je k tomu spraviť aj sprievodný program v podobe kultúrneho či gastronomického programu. Počas takejto akcie sa ľudia z okolia môžu spoznať so záhradkármi. Aj takýmto spôsobom sa dá budovať pozitívny obraz mestskej záhrady v očiach verejnosti.



10. Bufet

Územiu ako celku chýba miesto, kde sa dá zastaviť, občerstviť sa, stretnúť sa s priateľmi v neformálnom prostredí. Územiu chýba bufet, výčap či bistro. Ani tak nie je dôležité, akú podobu toto miesto bude mať a čo bude ponúkať, ale to, že vôbec bude, že sa zvýši ponuka aktivít, ktoré v území udržia ľudí dlhšie, že rekreačné aktivity nezahradkárov nebudú redukované na prechod územím k rybníku a ďalej. Jedno vhodné miesto sa ponúk pri rybníku, druhé by mohlo byť v centre záhradkárskej osady, v spoločnom objekte. Takáto služba by isto bola prospešná i pre záhradkárov.



Miesta drobných zmien





1

3

1

7

9

4

3

10

6

8

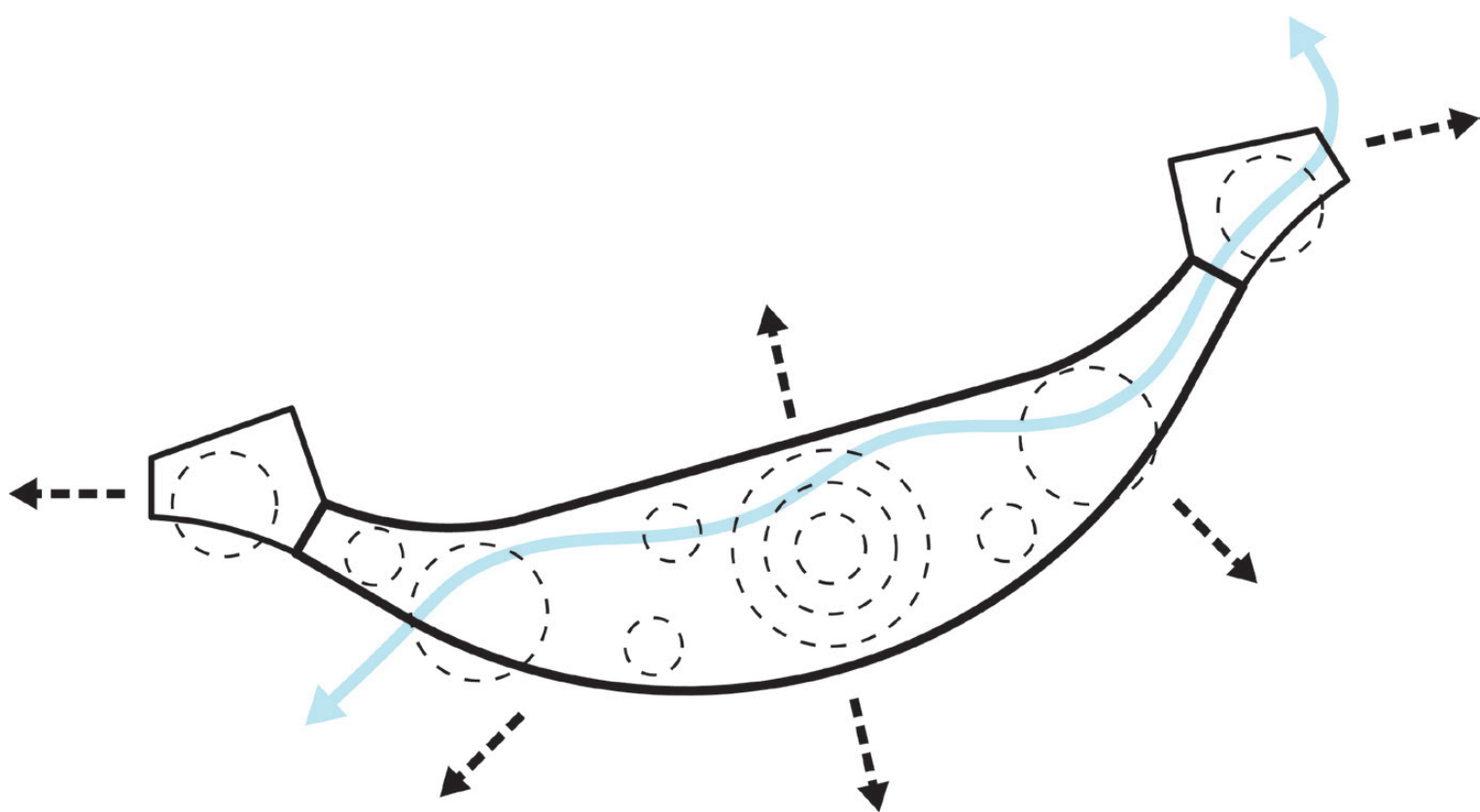
6

0

0

Celkový návrh

V duchu doporučení predostretých v Manuáli, návrh si kladie za cieľ pozdvihnúť úroveň územia, kde sú ťažiskom neprístupné plochy záhradkárskych osád, teda vytvoriť podmienky pre fungujúce prírodné procesy a pestrú škálu aktivít užívateľov pri zachovaní funkcie záhradníčenia tak, aby si územie zachovalo svoju identitu.



Medzi Prahou a dráhou...

... ostrov

pestrosti krajiny, záhrad, prostredí i aktivít

Idea ostrova

Územie medzi Prahou a dráhou, dnes vnútorná periféria, nech je stále ostrovom.

Ostrovom v zmysle kvalitatívnom, nie pozíčnom, ktorý je jasným centrom v nespojitosti okolitých štruktúr, ostrovom s životaschopnou prírodou, ostrovom pestrých aktivít pre širokú škálu užívateľov, ostrovom priestupného a bezpečného územia a v neposlednom rade ostrovom záhrad.

Základná idea kvalitatívneho ostrova je ďalej rozvedená do jednotlivých konkrétnych oblastí - pilierov - na ktorých bude vystavaná konkrétna podoba návrhu. Piliere predstavujú širokú škálu spolutvoriacich tém tak, aby bol návrh všestranný a teda i v čase dlhodobo odolný. Zároveň je kladený dôraz na to, aby návrh prinášal hodnoty i širšiemu okoliu, presahujúc záujmové územie.

Piliere návrhu

Štruktúra parku so záhradami

Koncepcia ťažiska územia, v mieste dnešných záhradkárskejších osád je do budúcnosti nastavená tak, že by tu mal vzniknúť park so záhradami, teda štruktúra, ktorá v sebe s výhodami kombinuje parkové plochy s rôznou mierou údržby, v prípade tohto územia prevažne extenzívne a krajinné i s ohľadom na žiadaný prírodný charakter územia zachovávajúc časť dnešných kvalít, hierarchizovanú sieť verejne prístupných komunikácií, plochy záhrad, ktoré sú súčasťou parku, sú z neho prístupné a plochy či prvky vybavenia, ktoré slúžia záhradkárom i užívateľom parku.

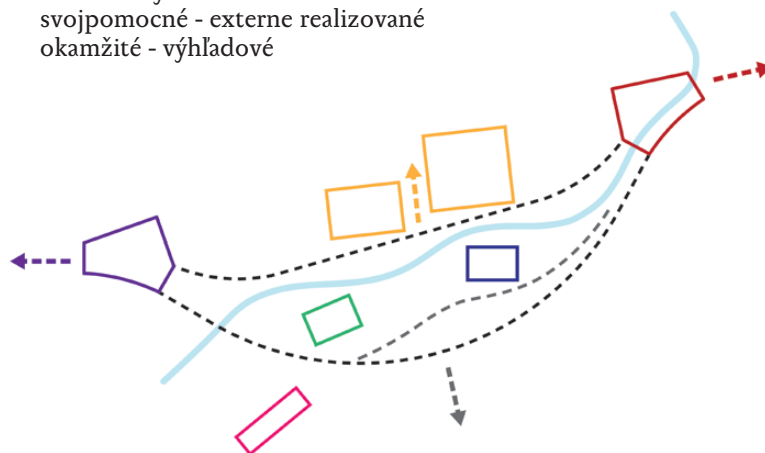
vzťahy
súkromné záhrady + verejný park
záhradkári + užívatelia parku
údržba záhradkármi + údržba samosprávou



Etapizovateľnosť zmien

Vzhľadom na veľkosť územia, v ktorom sa má odohrať návrh, je nutné, aby boli zmeny v území uskutočniteľné postupne, s vedomím dlhodobého horizontu výsledku, od drobných zmien realizovateľných svojpomocne až po významné stavebné etapy presahujúce svojím záberom záujmové územie. Ambíciou návrhu nie je okamžité riešenie, ale dlhodobá vízia, kde i jednotlivé čiastkové kroky znamenajú pozitívny dopad na funkčnosť územia i širšieho okolia. Zároveň je kladený dôraz na to, aby časť zmien vzišla priamo od ľudí, užívateľov, aby si územia zabývali a dotvorili sami.

škála zmien
drobné - významné s širším dosahom
svojpomocné - externe realizované
okamžité - výhľadové



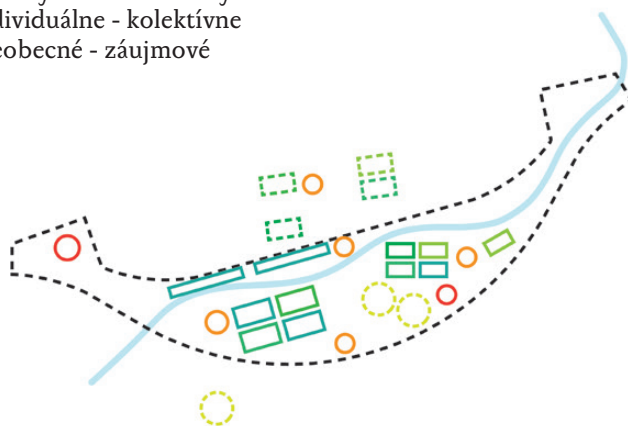
Záhrady, pestrosť záhrad

Funkcia mestských záhrad je v návrhu potvrdená s ohľadom na početnosť komunity záhradkárov, charakterotvornosť typickú pre toto územie a väzby na obytné štruktúry v okolí. Na základe Manuálu, ponuka záhrad je navrhnutá ako výrazne pestrá z hľadiska typov i veľkostí záhrad od väčších súkromných záhrad až po komunitné projekty so sociálnym presahom, vďaka čomu je možné predpokladať i pestrú škálu užívateľov užívajúcich územie. Dôležitou kvalitou návrhu je potom zachovanie až mierne navýšenie kapacity mestskej záhrady ako celku.

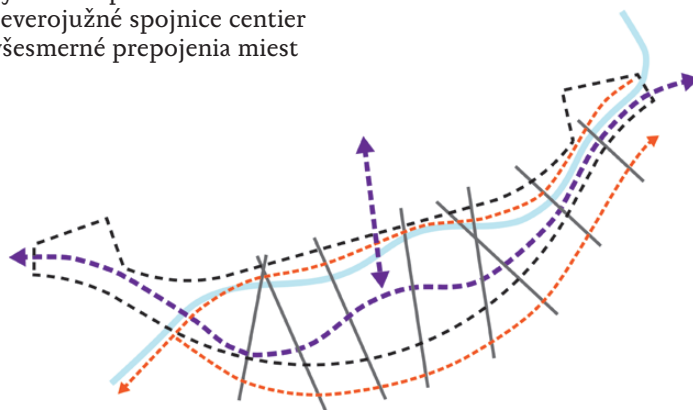
Kvalita prepojení

Navzdory ideí ostrova, je žiadané, aby územie bolo kvalitne napojené na okolité štruktúry, aby bolo prístupné hierarchizovanou sieťou komunikácií na škále od tranzitných zmiešaných cyklociest až po pešiny v tráve a aby bolo prívetivé k pešiemu pohybu či pohybu na bicykli. Napojenie na okolie má potom dve roviny, napojenie v zmysle širších vzťahov, ako súčasť celomestskej rekreačnej infraštruktúry a napojenia lokálne, na bezprostredné okolie. Tu je kľúčová podpora tvorby severojužných komunikačných väzieb, ktoré dnes neexistujú.

škála záhrad
malé výmerou - veľké výmerou
individuálne - kolektívne
všeobecné - záujmové



východozápadné nadradené
východozápadné lokálne
severojužné spojnice centier
všesmerné prepojenia miest



Živý potok

Litovický potok, jeho podoba v území potrebuje významnú zmenu. Nutný je prechod od betónového napriameného koryta smerom k prírode blízkemu riešeniu tak, aby bol potok živou krajinnou osou územia, plnil funkcie prvku ÚSES a zároveň aby bol i živou tepnou aktivít v území, aby bol čiastočne prístupný ľuďom. Z toho dôvodu je vhodné realizovať nové koryto, s nespevnenými brehmi, s pestrou podobou krajinárskych úprav od kultivovaných verejne prístupných miest až po divočinu rozlivových plôch určených k človekom neriadeným prírodným procesom.

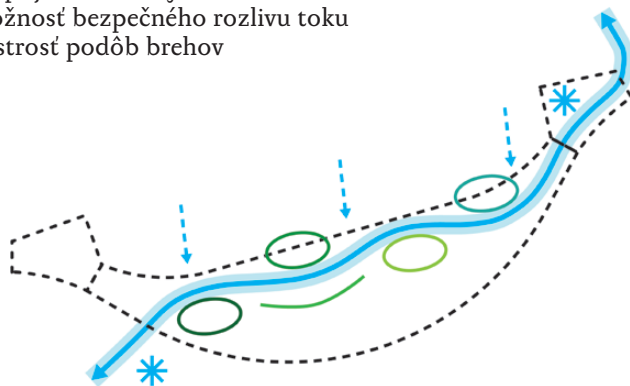
Maximalizácia ekosyst. služieb

Vzhľadom na výmeru územia a jeho celistvosť, ako nezastavanej plochy s prevažne mäkkým a krajinným charakterom je kľúčové navrhovať také riešenie, ktoré zúročí a zvýši hodnotu ekosystémových služieb, ktoré môže územie poskytovať širokému okoliu (Frélichová et al. 2016). Z toho dôvodu je kladený dôraz na voľbu prírode blízkeho riešenia všade tam, kde to je možné, nielen u vodného toku, ale i v rámci štruktúr v území či väzieb na okolie. Druhou rovinou je potom estetika takýchto riešení, ktoré budú tvoriť harmonické prostredie i ako komplement okolitých vystavaných štruktúr.

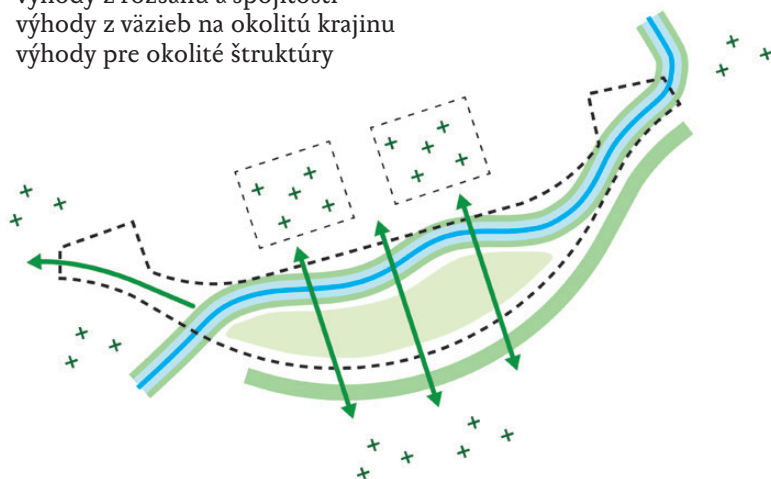
Pestrosť duality záhrada - príroda

Návrh krajinných prvkov vychádza z duality základných zložiek územia - záhrad, predstavujúcich drobnú mozaiku pomerne intenzívne udržiavaných prvkov a na druhej strane, prírodných prvkov, často v režime s ponechaním samovoľným prírodným procesom. V rozmedzí tejto škály sú potom rôzne intenzívne udržiavané priestranstvá. Dualita si kladie za cieľ vytvorenie symbiózy medzi človekom tvoreným prostredím a prostredím s výrazne prírodným charakterom, ktoré stále môže slúžiť človeku, či už priamo skrz užitie, alebo skrz nepriame užitky pre územie.

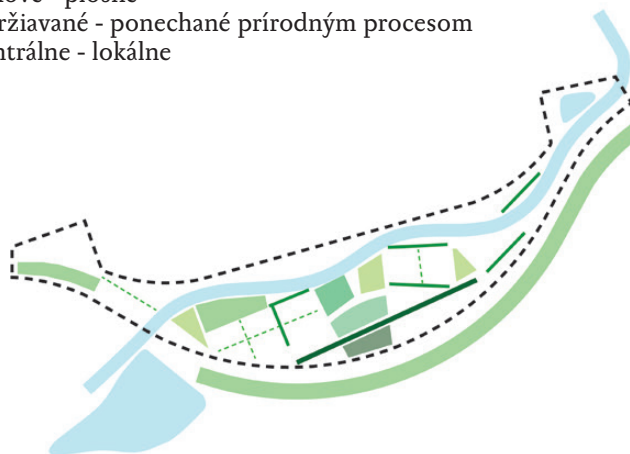
zlepšenie zádrže vody v území
prepojená s okolitými štruktúrami skrz MZI
možnosť bezpečného rozlivu toku
pestrosť podôb brehov



celistvosť riešenia krajiny
výhody z rozsahu a spojitosti
výhody z väzieb na okolitú krajinu
výhody pre okolité štruktúry



škála prvkov
líniové - plošné
udržiavané - ponechané prírodným procesom
centrálne - lokálne



Pestrosť aktivít

Mestská záhrada, to nie sú len záhrady a miesta k záhradničeniu, zvlášť pokiaľ sa jedná o park so záhradami. Sledovaním dnešného stavu sa monofunkčnosť územia javí ako problematická, pretože mimo záhradkárov v území nie je moc čo podniknúť. Preto je pilierom návrhu ambícia vytvoriť pestrú paletu možnosti trávenia času v území, od pestrej ponuky aktivít v samotných záhradách až po aktivity priamo so záhradami nesúvisiace, no hodiace sa svojim charakterom do navrhovaného prostredia, teda aktivity voľnočasové a športové, v kombinácii s občianskou vybavenosťou.

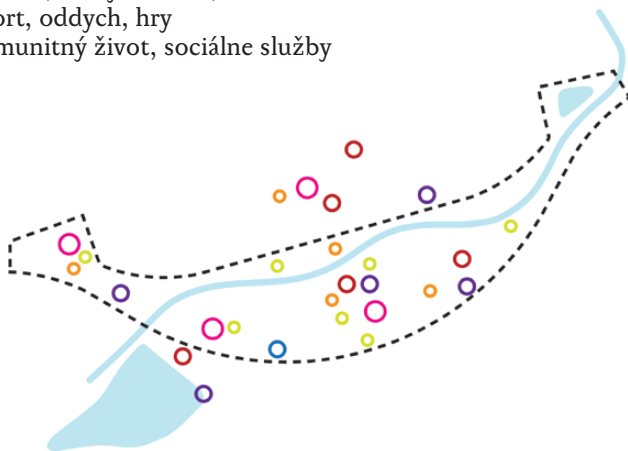
Pestrosť miest

Rovnako ako vo veľkých parkoch, aj v parku so záhradami navrhovanej veľkosti je nutná pestrosť priestranstiev a miest, ich hierarchia. Pilierom návrhu je hierarchizovaná sieť miest s pestrým charakterom, od centrálnych, s potenciálom využitia väčším počtom rôznych skupín užívateľov, cez centrálnu špecializovanú, cieľiacu na konkrétne skupiny užívateľov, ktoré by v území mali mať svoj priestor, až po drobné miesta intímneho charakteru, ktoré budú slúžiť tým, ktorí o nich vedia, či tým, ktorí sú odhodlaní ich nájsť. V duchu pestrosť prostredia budú mať i miesta pestrý charakter.

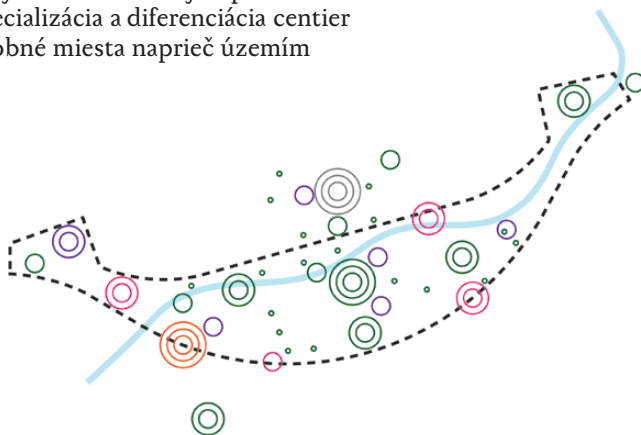
Väzba na bytovú výstavbu v území

Mestské záhrady, ale i parky vo všeobecnosti, sú hojne využívané obyvateľmi mesta žijúcimi v bytových domoch, ktorým poskytujú možnosť aktívneho trávenia voľného času (Miovská 2018). Väzba obytnej funkcie a náplne územia je nutná. Skrz komunikačný skelet územia sú podporené primárne pešie väzby medzi záhradami a obytnými štruktúrami na Petřinách a Veleslavíne. Ďalej sú akcentované väzby na zastávky hromadnej dopravy na okraji územia. Možným zdrojom nových užívateľov v území bude navrhovaná obytná štruktúra na mieste dnešného areálu garáží ministerstva vnútra.

škála aktivít nad rámec záhradničenia
kultúra, voľný čas detí, vzdelávanie
šport, oddych, hry
komunitný život, sociálne služby



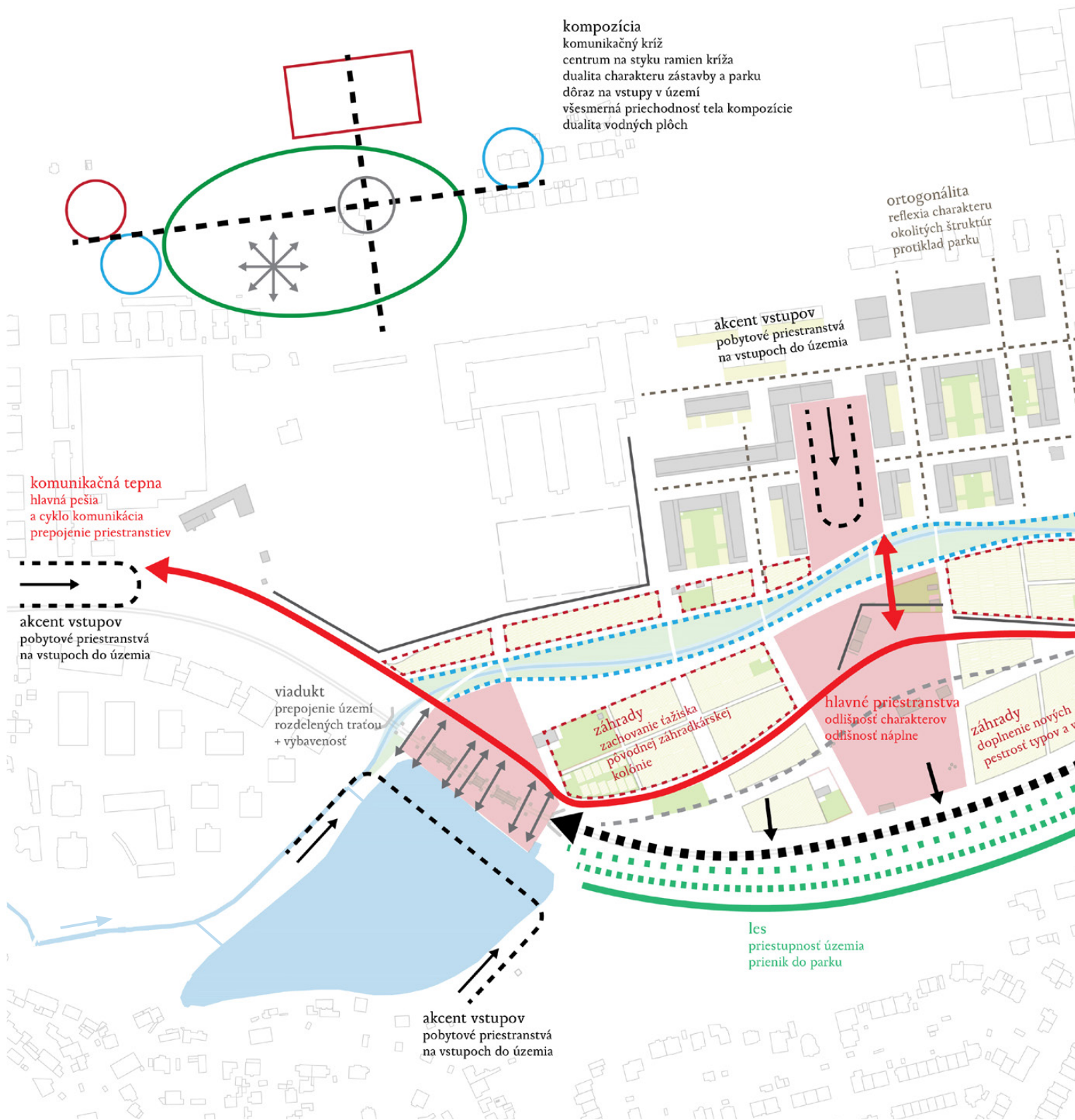
hierarchia miest a vzájomné väzby
polycentricita hlavných priestranstiev
špecializácia a diferenciacia centier
drobné miesta naprieč územím



blízkosť užívateľom
nová bytová výstavba v území cca 800 obyvateľov
blízke: Petřiny, Veleslavín, Vokovice
vzdialenejšie: Dejvice, Dědina, Bořislavka



Koncepcia



Kompozícia

Základná priestorová kompozícia širšieho územia je postavená na dualite charakterov prítomných v stavebných štruktúrach a tých krajinných, kedy sú stavebné štruktúry striktno ortogonálne, dodržiujúc v území modernistickými štruktúrami nastavený smer a orientáciu. Naproti tomu, krajinné štruktúry držia prírodný charakter s určitou mierou nepravidelnosti, hoc i tu je v základnom komunikačnom rozvrhu prítomná pravidelnosť a mäkkosť kontúr je tvorená hlavne výsadbami a usporiadaním nespevnených povrchov.

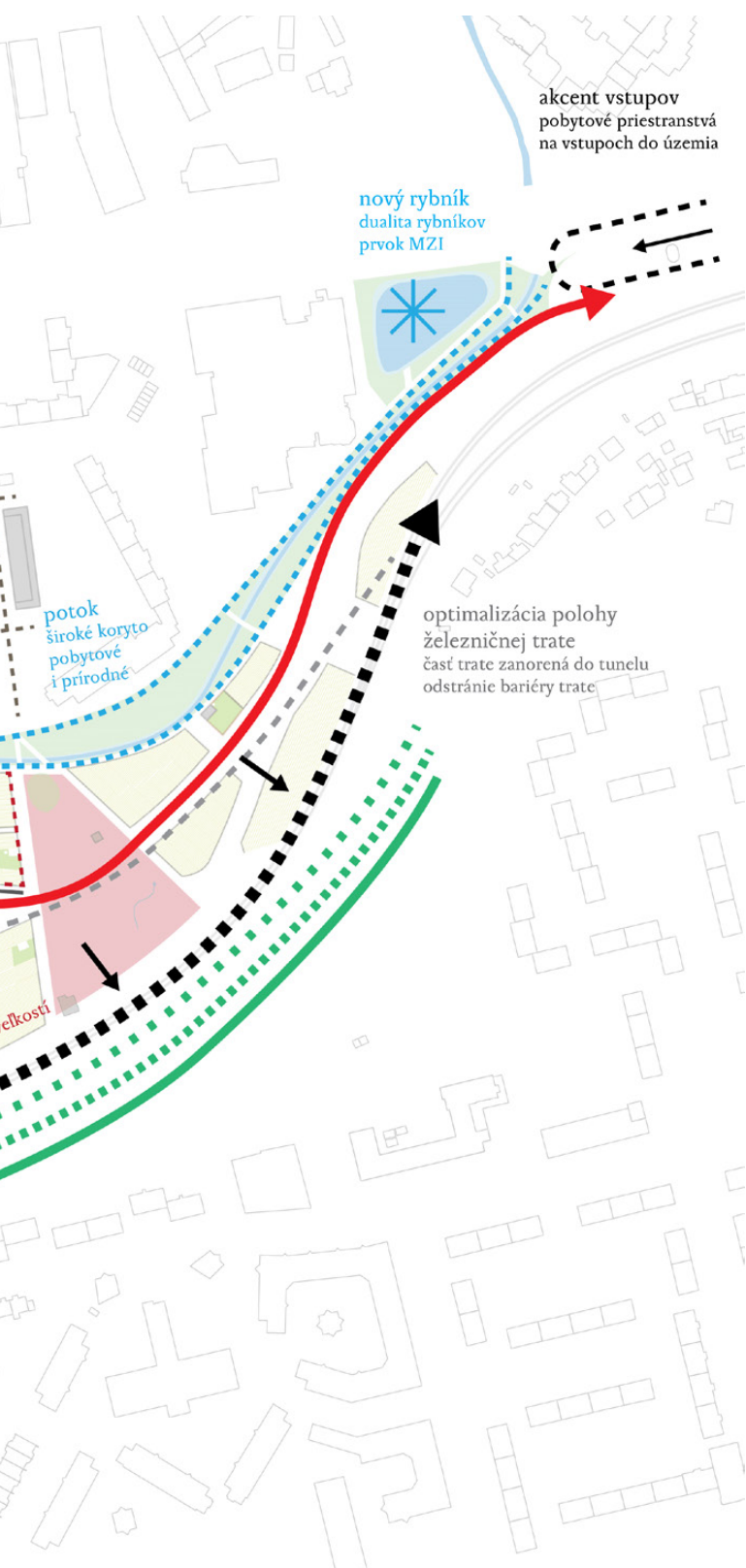
Spojujúcim prvkom v území je komunikačný kríž severojužných a východozápadných os, hierarchicky usporiadaných, ktorý je uplatnený v oboch charakteroch územia, s mierou interpretácie adekvátnou krajinnosti či vystavanosti prostredia. V strede komunikačného kríža sa nachádza pomyselné centrum územia - priestranstvo, kde sa stýkajú charaktery a aktivity ľudí z oboch častí územia. Vzhľadom na morfológiu územia a usporiadanie stavebných štruktúr bude vždy prevažujúcim smerom východozápadný, ktorý je významným i v širších väzbách a má preto adekvátnu dimenziu.

Ponuka hlavných priestranstiev je ďalej rozšírená o dvojicu priestranstiev odlišného charakteru napojených na centrálnu východozápadnú komunikáciu, jedno vo väzbe na rybník, prepájajúc ho s potokom, druhé vo väzbe na les, preberajúc charaktery prostredia lesa.

Dôraz je kladený na vytvorenie dôstojných a pobytovo kvalitných vstupov do územia na všetkých pomyselných ukončeníach najvyššej hierarchickej triedy komunikácii komunikačného kríža. Prítomná je tu ďalšia rovina duality kompozičných prvkov, kedy sú dve priestranstvá na vstupe do územia prírodného charakteru, s vodnými plochami a významným pobytovým charakterom ťažiac z kvalít vodnej plochy a na druhej strane je potom prítomná dvojica priestranstiev s mestským charakterom s dôrazom na občiansku vybavenosť.

V prípade krajinných prvkov je rozohraná hra duality významných línií východozápadného smerovania, hoc vďaka ich šírke s plošným charakterom. Línií vlhkých a suchých - potoka a jeho širokých brehov s rozlivovými plochami a svetlého listnatého lesa pod Petřinami, ktoré sú vzájomne prepájané skrz územie parku so záhradami hierarchizovaným systémom krajinných línií a plôch pestrého charakteru. S výhodou sa tu uplatňuje i krajinné spolupôsobenie samotných záhrad, plošného charakteru, ktoré sú doplnkom krajinných prvkov rozširujúcim prírodnú pestrosť územia.

Ďalším významným kompozičným prvkom v území je železnica. Nehľadiac na možné podoby či trasovanie, dôležitým krokom bude vytvorenie prístupného viaduktu u Libockého rybníka, čím sa prepoja dnes oddelené územia. Ďalej bude nutné hľadať priestupy skrz trať či celkovo prístupnú podobu trate.



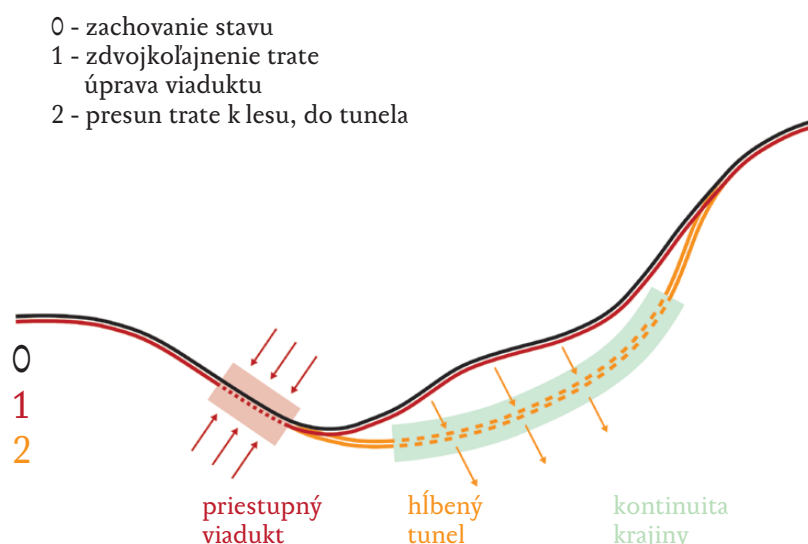
1:4 000

Vhodné nastavenie etapizácie je cestou, ako pretaviť takto rozsiahlu víziu do reality postupne, nie cestou dramatickej zmeny, kedy sa z územia stane jedno veľké stavenisko a premení sa k nepoznaniu, ale skrz dlhodobú prácu na čiastkových zmenách, ktorých realizácia nebude pre územie nadmernou záťažou, i so zapojením miestnych obyvateľov a komunít do tohto behu na dlhú trať.

Riadiace kroky etapizácie

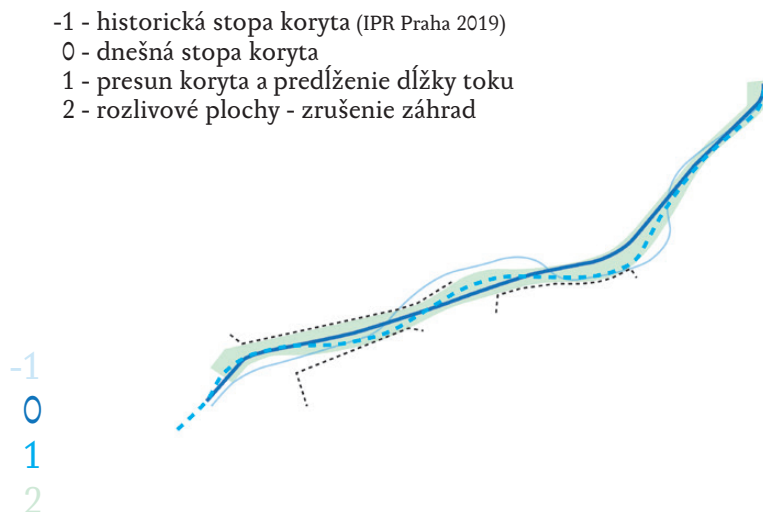
Železničná trať

Trať 120, ktorá sa má modernizovať, významne ovplyvní podobu územia. V návrhu sú uvažované tri možné stavy, od ktorých sa odvíjajú ďalšie kroky: trať sa nezmení, trať sa modernizuje v súčasnej trase a trať bude trasovaná okrajom územia, v hĺbenom tuneli, čím sa odstránia bariéry v území. Les pod Petřinami bude v priamom styku s parkom. Obe zmenové možnosti potom budú znamenať možnosť prepojenia Libockého rybníka s parkom skrz priestupne riešený viadukt v tomto úseku. V nulovom stave budú zmeny v území limitované podobou a polohou trate.



Potok

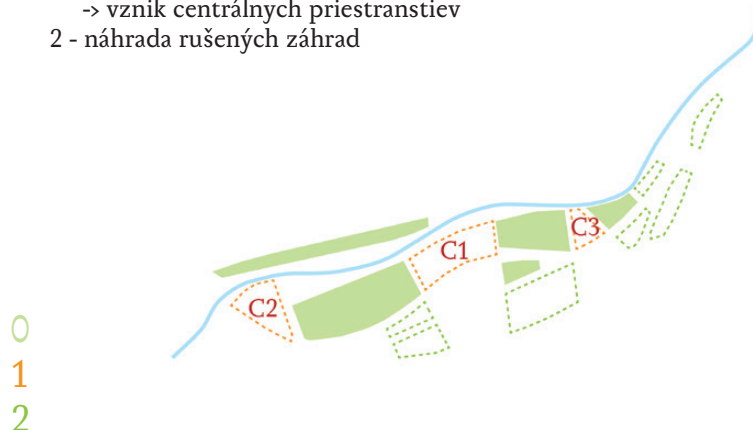
Na úpravu trasovania potoka, jeho koryta a brehov smerom k prírode blízkemu riešeniu a zároveň pobytovému riešeniu sú naviazané úpravy širšieho okolia potoka - úpravy nespevnených plôch, realizácia priestupov cez potok a realizácia nadväzných väzieb na širšie okolie v podobe komunikácii. Zároveň realizácii úprav potoka musí predchádzať dohoda so záhradkármi o presune ich záhrad do inej polohy, keďže časť záhrad je v trase nového koryta a rozlivových plôch. Potok je nutné realizovať komplexne ako celok. Samostatne sú realizovateľné len koncové úseky.



Záhrady

Gros riešenia spočíva v úprave priestoru, kde sa dnes nachádzajú záhradky ako súčasť záhradkárskej osady, na obdobný spôsob využitia, no doplnený o verejne prístupné priestranstvá, miesta a vybavenosť s ohľadom na využiteľnosť územia nielen záhradkármi. Z toho dôvodu bude nutné časť záhrad z dnešnej záhradkárskej osady pri Litovickom potoku, nad rámec tých, ktoré budú presúvané pri úpravách toku potoka, zrušiť a poskytnúť záhradkárom adekvátnu náhradu v nových plochách. Významná časť pôvodných záhrad však i naďalej ostane ťažiskom tohto územia.

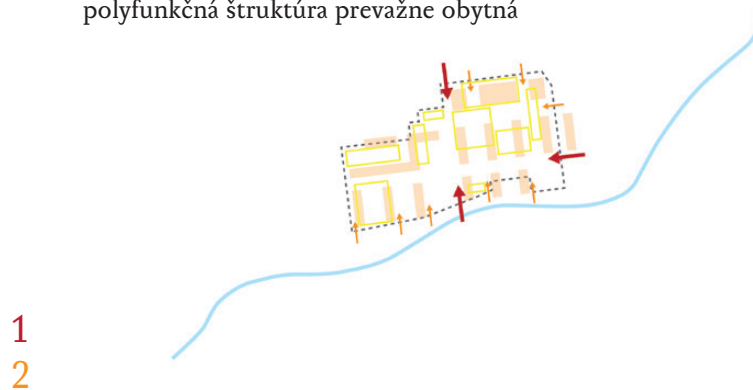
- 0 - zachovávané záhrady
- 1 - rušené záhrady
-> vznik centrálnych priestranstiev
- 2 - náhrada rušených záhrad

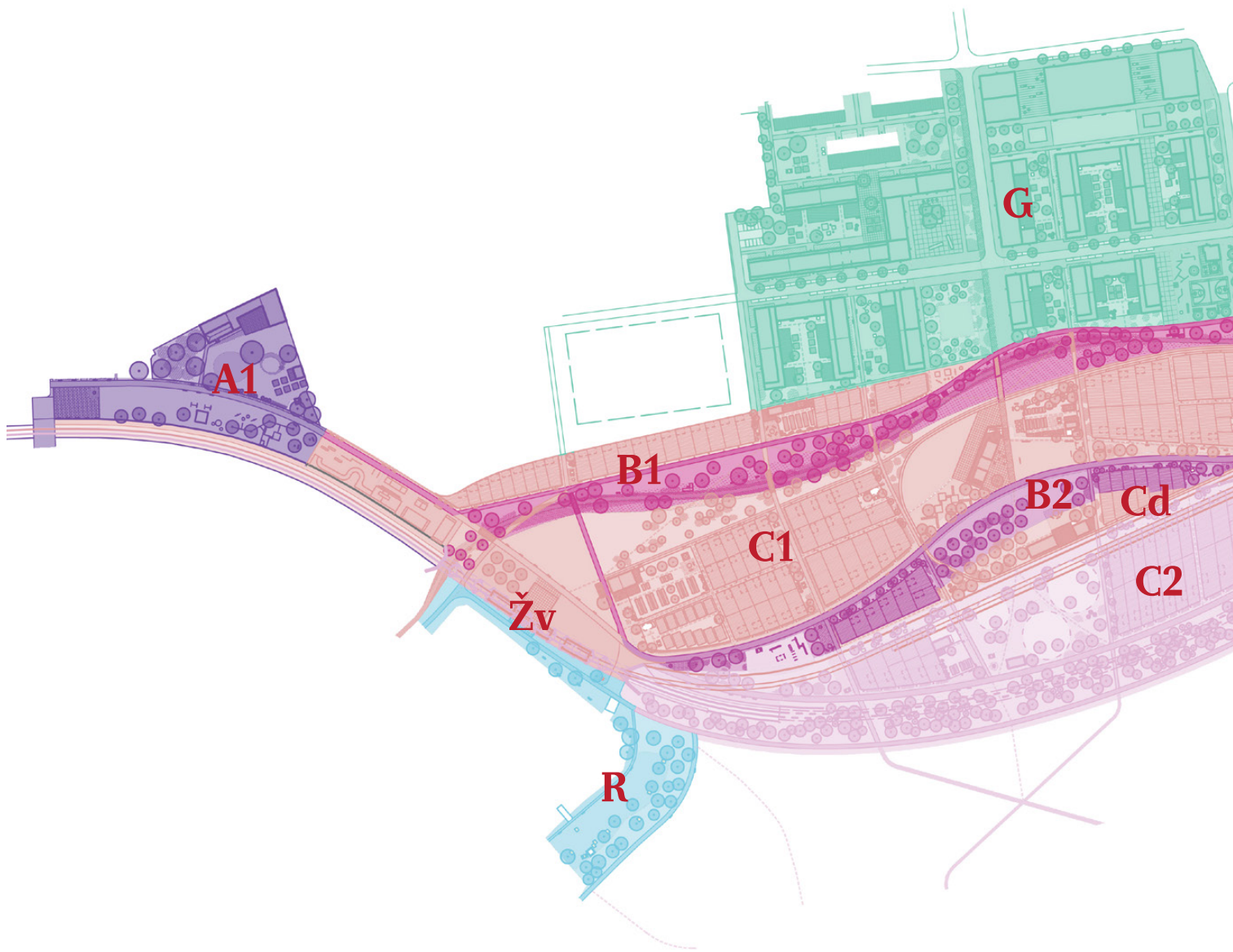


Areály

K celistvosti riešenia je potrebné revidovať podobu aspoň niektorých areálov na ulici José Martího. Ako najvhodnejší adept sa javí areál garáží Ministerstva vnútra, ktorý má pre územie najmenšiu hodnotu v porovnaní s areálom vysokej školy či vozovne, hlavne z dôvodu nadmernej dopravnej záťaže i podoby s výrazným zastúpením spevnených plôch, ale taktiež aj funkčnej náplne nevyužívanej užívateľmi územia parku so záhradami a obytných štruktúr. Tento areál sa bude postupne transformovať v polyfunkčnú štruktúru, kde svoje zastúpenie môže nájsť i časť služieb z areálu.

- 1 - otvorenie areálu, napojenie na park
- 2 - prestavba územia
polyfunkčná štruktúra prevažne obytná





Etapizácia

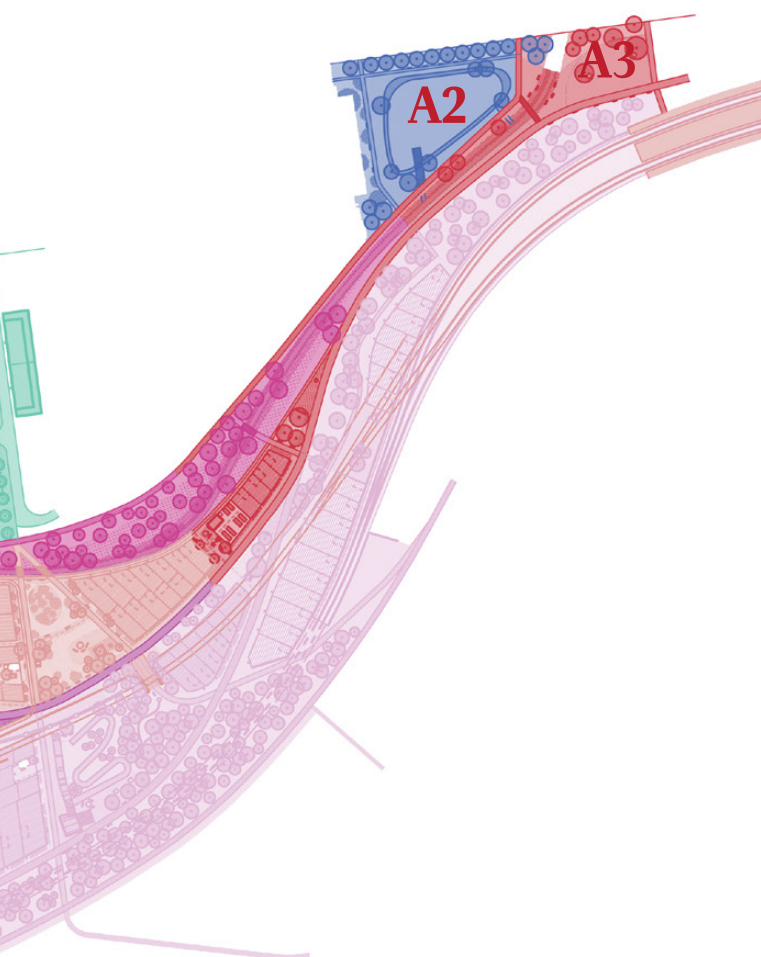
Možnosť postupného naplňania koncepcie je pre takto rozsiahle územie kľúčová s ohľadom na dobu trvania čiastkových procesov, financovanie a majetkové pomery v území.

Dôležitým aspektom návrhu je možnosť okamžitej realizácie drobných nestavebných krokov, ku ktorým netreba ani tak dostatok financií či zložité jednanie, ale prostú ochotu sa do nich pustiť a prípadne priložiť ruku k dielu. Nestavebné kroky je možné rozdeliť do dvoch kategórií a to na kroky spočívajúce v zmene režimu v území, teda napríklad otvorenia verejne neprístupných areálových komunikácií širšej verejnosti, prípadne zriadenie režimovej prístupnosti a na akupunktúrne zásahy v území, v podobe tvorby drobných miest v rámci verejne prístupných priestranstiev v území.

Úvodom, v rámci prvotných stavebných krokov, je možné realizovať zmeny na vstupoch do územia a v okolí jestvujúcej hlavnej východozápadne vedenej komunikácie, ktoré sa odohrávajú v plochách vhodných k okamžitej premene.

V etape A1 bude realizovaný nástup do územia - spevnená plocha menšieho plácku, krajinárske úpravy pásu pozdĺž trate a väčšie detské ihrisko, pričom bude do budúcnosti pripravená k úpravám na trati nová protihluková stena, tak aby do etapy A už neboli nutné dodatočné vstupy. Ďalej bude opravený jestvujúci dom so záhradou - uvažovaný k prestavbe na škôlku a realizujú sa opravy príľahlej záhrady. Súčasná trasa chodníka poza vozovňu bude zrušená a presunutá do novorealizovaných priestranstiev pred škôlkou. Úvod tejto komunikácie sa v mieste zúženia pri areály FTVS napojí na jestvujúcu komunikáciu. Táto etapa bude vyžadovať odkup domu so záhradou pre účely škôlky a taktiež časti zeleného pásu pri železničnej trati toho istého vlastníka.

Súbežne s etapou A1 je možné zahájiť realizáciu etáp A2 a A3 na východnom ohraničení územia, vo väzbe na zámer multimodálneho uzlu na Veleslavíne. Etapa A3 predstavuje prvý krok úpravy koryta potoka, kedy bude betónové koryto a betónové oporné steny nahradené prírodou bližším riešením s pozvoľným svahovaním. V tejto etape bude realizovaná východná časť hlavnej komunikácie v území, obdobným spôsobom ako v etape A1. Úsek bude viesť od autobusovej stanice po miesto dnešného zalomenia súčasnej trasy tejto komunikácie, kde sa nový úsek pripojí. Súbežne s úpravami koryta bude realizovaná i komunikácia na druhom brehu toku, od dnešného mostu po hranicu Evropské ulice. Pripravené budú i napojenia budúcej vodnej plochy v etape A2 na Litovický potok. Posledným úsekom etapy bude realizácia novej mestskej záhrady na západnom okraji etapy, pozostávajúca z nižších jednotiek individuálnych záhrad a jednej komunitnej záhrady,



vrátane drobného spoločného vybavenia.

V etape A3 bude realizovaný nový rybník v mieste terénnej depresie za Hotelom Krystal, vrátane úprav najbližšieho okolia rybníka na pobytové miesto využiteľné i užívateľmi multimodálneho uzlu. Rybník bude slúžiť k regulácii toku i zadrži vody zo striech neďalekých objektov. Riešenie etáp A2 a A3 je v súlade so zámerom prestavby Nádraží Veleslavín.

Nasledujúce etapy už vyžadujú zásahy do štruktúry záhradkárskej osady v ťažisku územia. Etapy B1 a B2 predstavujú úpravy hlavných línii v území - Libockého potoka a hlavnej východozápadnej komunikačnej tepny. Etapa B1 predstavuje komplexné riešenie Litovického potoka, teda úpravy trasovania toku, realizáciu nového koryta, terénne úpravy brehov, realizáciu brehových výsadiieb, či mobiliára sprístupňujúceho koryto zúročujúceho pobytové kvality brehov. Súčasťou etapy B1 je i sekundárna východozápadná komunikácia vedená paralelne k hlavnej, severnou hranou parku. Vo väzbe na túto komunikáciu budú realizované nové lávky cez potok. K väčšej priestupnosti územia je už v tejto etape nutné verejnosti otvoriť vnútorné komunikácie záhradkárskej osady, ktoré budú napojené na realizované verejné komunikácie v území, ak sa tak nestalo skôr. V západnej časti územia, v súbehu s realizáciou nových prepojení cez potok bude dobudované komunikačné napojenie na úsek budovaný v etape A1 vedený od ulice Za Vokovickou Vozovnou, k novej škôlke. Etapa B1 bude vyžadovať zrušenie časti záhrad v mieste nového koryta a zaplavovaného územia. Silnejší mandát k tomuto kroku je daný vedením koridoru ÚSES po Litovickom potoku.

Etapa B2 je viazaná na dokončenie etapy B1. Etapa B2 je založená na dokončení stredného úseku komunikačnej tepny v území, kedy k úplne spojitému priebehu bude chýbať len menší úsek vo väzbe na úpravy viaduktu medzi Libockým rybníkom a tokom potoka na druhej strane viaduktu, ktorý je vhodnejšie realizovať v súbehu s úpravami trate. Na úpravu komunikácie potom nadväzuje séria drobných zmien plôch medzi komunikáciou a železničnou traťou, v území, kde je dnes väčšia časť záhrad nevyužívaná. Realizovaná bude pestrá škála miest, ako je výbeh pre psov so psím ihriskom, plácky s pumpami na vodu napojené na úžitkový vodovod slúžiaci záhradkárom, drobné plácky k stretávaniu sa jednotlivých užívateľov záhrad mimo ich záhrad, umiestnené medzi jednotlivými ucelenými plochami záhrad. Ďalej bude založená prvá časť nového sadu v centre územia, na mieste, kde v minulosti sady boli. Taktiež budú vytvorené nové plochy záhrad nahrádzajúce časť rušených plôch v rámci etapy B1. Samozrejmosťou bude realizácia krajinárskych úprav okolia komunikácie so snahou využiť maximum hodnotných prírodných prvkov prítomných v území, ktoré

spolutvoria pozitívnu stránku dnešného charakteru, ako sú napríklad ovocné stromy z rušených záhrad.

K uskutočneniu nasledujúcich krokov je nutné uskutočniť rozhodnutie, aká bude podoba železnice. V prvotnej úvahe, či sa železnica vôbec bude modernizovať, alebo k spojeniu centra Prahy s Letiskom Václava Havla budú využité iné módy dopravy a Trať 120 ostane jednokoľajnou lokálkou v dnešnej trase, hoc môže byť modernizovaná (napr. elektrifikácia, zabezpečenie). Toto rozhodnutie by zafixovalo dnešný stav a riešené plochy parku so záhradami by siahali len po železničnú trať. Územie za traťou, pod Petřinami by ostalo bezo zmeny. Druhou možnosťou je modernizácia trate v súčasnej trase spočívajúca v elektrifikácii a zdvojkolajnení a tomu odpovedajúcej úprave podoby telesa trate. V tejto konkrétnej situácii limitovanej terénnou konfiguráciou sa to prejaví v potrebe výstavby oporných stien, násypov či zárezov, vzhľadom na to, že dnešné teleso nie je dimenzované na dvojkolajnú trať. Táto varianta bude mať za následok dlhodobé zafixovanie stavu podobnému variante bez úprav trate, akurát s tou výhodou, že je možné zvýšiť prepojenosť územia skrz priestupy v novo budovanom telese trate, napríklad skrz viadukt u Libockého rybníka. Tretí variant je presun, železničnej trate do polohy dotýkajúcej sa hranice lesa, vytvorením kontinuálneho oblúku trate od viaduktu až po Nádraží Veleslavín tým spôsobom, že bude využitá morfológia terénu pod lesom k tomu, aby trať mohla byť vedená hĺbeným tunelom. Ponad podzemný úsek trate bude môcť existovať všesmerne prestupné územie a zároveň bude možné v týchto miesta realizovať výsadby nových lesných porastov. Túto variantu je možné realizovať buď ako rovnocennú alternatívu druhej varianty, teda ako prvotnú modernizáciu, alebo ako výhľadové riešenie - budúcu modernizáciu modernizácie.

Tretí variant je z hľadiska využitia územia najvhodnejšia, pretože rozširuje ostrov parku so záhradami do maximálnej možnej výmery, kde neprekročiteľnými limitmi budú len stavebné štruktúry na severe a pás lesa na juhu. Na druhú stranu sa jedná o najnákladnejšie a majetkovo najzložitejšie riešenie.

Vo väzbe na nasledujúce etapy je kľúčová realizácia úseku Žv pozostávajúceho z výstavby nového mostu na severnom brehu Libockého rybníka, na mieste dnešného viaduktu, ktorý bude mať priestupnú podobu. Priestup bude možný pod jednotlivými poľami mostu. Zároveň bude možné v priestore pod mostom realizovať drobnú vybavenosť slúžiaci užívateľom rybníka i priestranstva na druhej strane mostu, s bufetom, toaletami, sprchami a prezliekacími kabínami, či zázemím pre celoročné športové aktivity. Vďaka tomuto kroku sa priestor okolo mostu stane celoročne živým a účelným miestom.