



Městský palác jako iniciační bod nové Palmovky

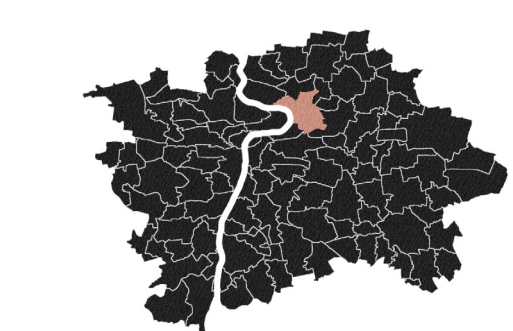
Křivčinka na Palmovce (Příběží ulice Zemilova, Na Zetvích, předmostí Libeňského mostu) je dnes pomyslným centrem obývaných prostorných území. Navrhují a zosobňují. Věmi dobrou dopravní obslužnost této lokality je skvělým předpokladem pro navazující výstavbu v okolí této křivčinky.

Navrhovaný městský palác je situovaný na nároží křižnice ulice Zetvická a předmostí Libeňského mostu. Budova obývaných prostorných území navrhují a zosobňují. Věmi dobrou dopravní obslužnost této lokality je skvělým předpokladem pro navazující výstavbu v okolí této křivčinky.

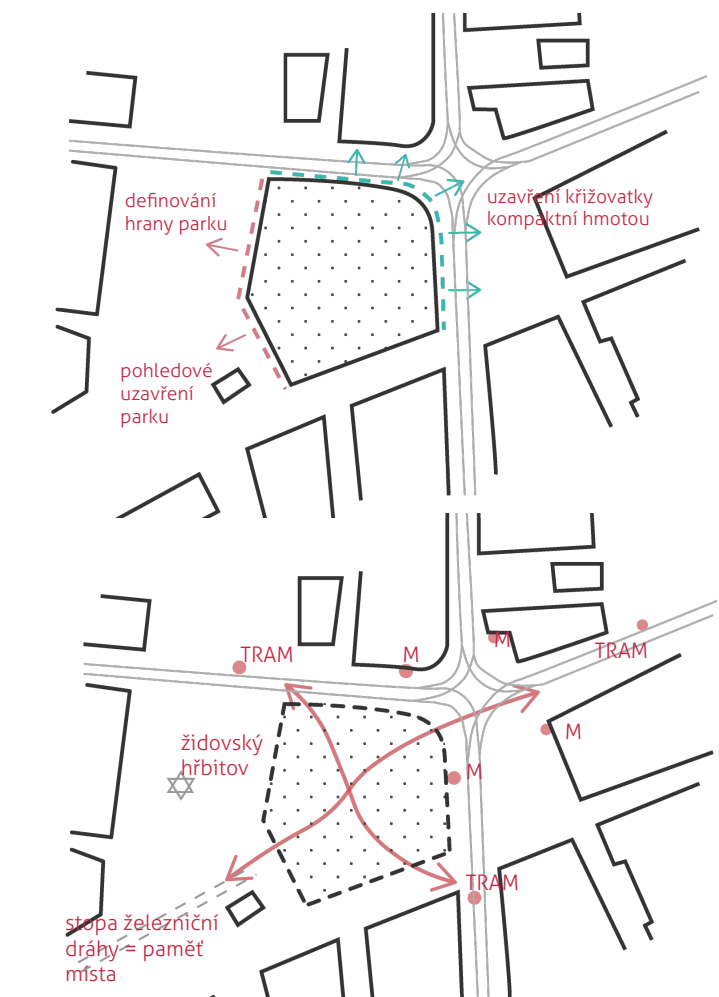
Současná podoba území však postává jeně lokální centrum a kvalitativně veřejný prostor, který by generovaly různorodé obce a umělní obyvatelům čitelnou orientaci v území. Palmovka se tak ocitá na rozhraní mezi vnější periferií a novým městským subcentrem.

Městský palác je místem, kde se připraví bydli, pracují, sportují, relaxují a kulturně žijí. Příběží a pasážemi se otevřít veřejnosti prostřednictvím služeb a obchodu. Ve výšších podlažích se nachází velké divadlo, malá alternativní scéna, galerie, fitness centrum, administrativní a bytění.

V rámci předpokladem se orientace veně návrh nového urbanismu pro celé území brownfields Palmovka. Novému návrhu dominuje zelený pás vedoucí napříč celým územím park Palmovka, který přímo navazuje na budoucí projekt brownfields ostrova a pokračuje na sever do Libeň. V rámci návrhu jsou nadeřaděny plochy pro bydlení, administrativu, základní školu a služby pro veřejnost.



Cílem diplomového projektu je návrh městského paláce, který bude reagovat jak na současná požadavky, tak na kontext rozlišných struktur Libeň.



Řešené území je značně formované dopravou. Nachází se zde stanice metra Palmovka, tramvajový trať a autobusové nádraží. Tato skutečnost hraje do území, obce a je důležitým předpokladem pro to, aby byla Palmovka lokálním světovým centrem.

Okolí křivčinky Palmovka bylo a je tématem k diskusi. Charakter a zanedbané veřejné prostory, které méně mají, jené vymezení a poskytnou kvalitu, se rozprostírají jako chobotnice napříč územím brownfieldsu a evokují území mlhu.

Nová kompaktní hmota na nároží douzka křivčinky a jasně vymezuje veřejný prostor. Dále definuje hranu parku a Zetvického hřbitova a přehledně odstavuje nový park Palmovka - zelený pás vedoucí od nové zastávky Rahan City přes celé území brownfieldsu.

Vymezením podstatných číselných bodů v blízkosti parčí (bramborová zastávka, metro, bus, park) jasně více pochopí dané místo a co nejvíce zohlední tyto faktory v návrhu. Prospěním číselných bodů zvyšují propustnost území. Typo základní prvky pohybu chodců město - vyvíjí čtyři obláček plochy kompenzují ztrátu.

Hmota je dále členěna na a menší objemy a viditelnosti v přírodním domě. Vzniká tak dynamické seskupení hmot, které spolupůsobí a zároveň umožňuje výškové reagovat na své okolí.

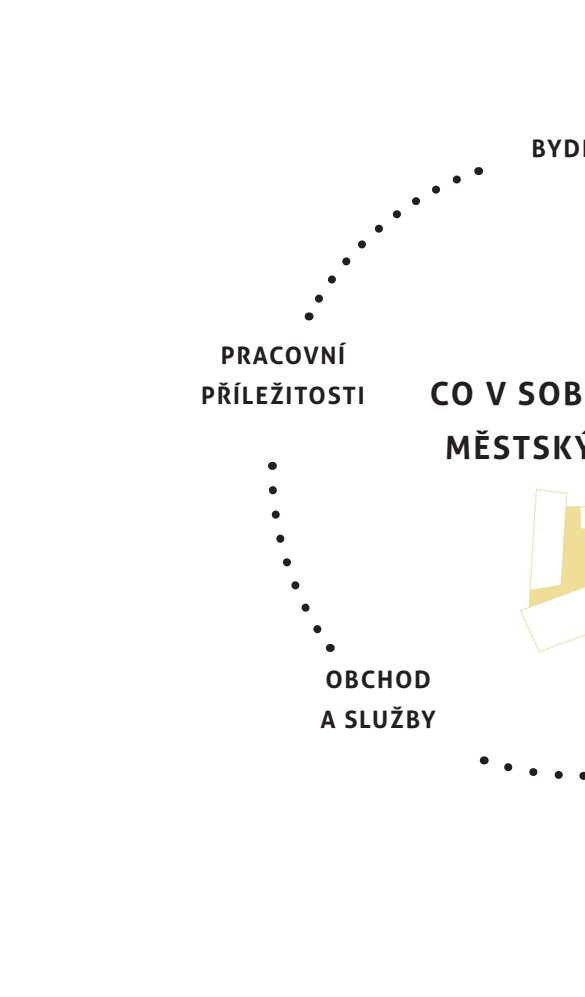
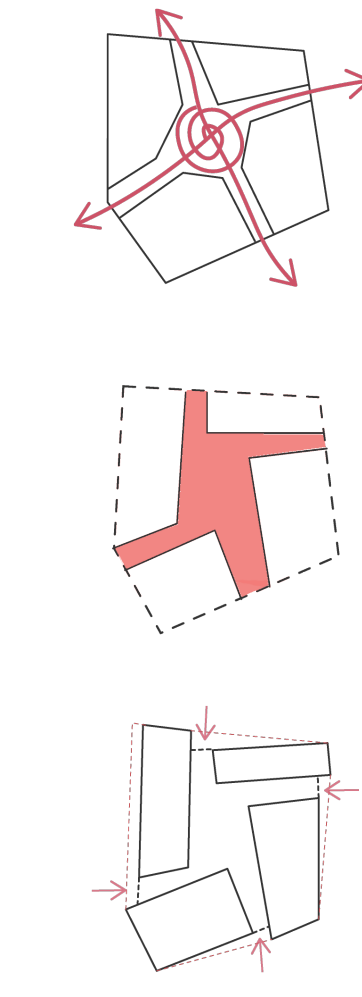
Rozdělení na menší objemy a různorodost této struktury odkazuje k nepravidelné zastřešené staré budovy libeňského mlhu.

Uliční čára je nepravidelná a vytváří různé veřejné prostory v rozdílné na své úrovni. Klíčová vedlejší ulice je větší uliční profil - prostor v samostatné zastávce, umístění vstupu do obchodních jednotek a služeb.

Jednotlivé hmoty mají různé důležitosti a výšky, které se odlišují k okolním starším. Hmoty postupně výškové gradují směrem do křivčinky a k Libeňskému mostu. Nejvyšší hmota poskytuje přehlednost Libeňskému mostu, reaguje na současná a budoucí měřítka výškových administrativních budov v okolí křivčinky.

V místě dotyku jednotlivých hmot vzniká obchodní pasáž domem dle výškových prvků tras. Jednotlivé pasáže jsou dále hierarchizovány dle výšky. Tato skutečnost ovlivňuje orientaci v prostoru a jasně definuje poměrně výškově trasa do nového území. Dvoupodlažní pasáž nabízí přehled do 2. NP, kde se nachází fitness, foyer a skvělé dochází tak k podpoře území komunitace a zvýšení obce ve veřejném prostoru.

Tržbištné půdorysy se stávk veřejný dvůr, do kterého otevírají jednotlivé pasáže a kolem je temován výhledem jednotlivých obchodů a služeb.



Městský palác svou náplní nabízí místním obyvatelům i návštěvníkům vyžití po celý den. Budova je tak živa od rána do večera a nevyhází mramla města.

Sjednocujícím prvkem všech objemů je společný parter a 2NP - piano nobile, který slouží veřejným funkcím - obchodům, kavárnám, bistro, fitness centrem.

Výšší podlaží vždy odpovídá dané funkci dle jednotlivých hmot - bydlení, administrativní, velké divadlo, malá scéna a galerie.

Umístění funkcí vzhledem k orientaci ke slunci, orientaci k obce.

1. administrativní - jednotlivé pracovny na sever - naplněné světlou dobře pro práci, větší procento prosklených ploch - medicháři k přehledu, podél ruční ulice s tramvajovou trať.
2. bydlení - orientace východ - západ, obyvatelé pokojové zejména na západ, pokojové na východ, orientace fasády do křivčinky ulice a parku - zelení, výhledy na nový park Palmovka.
3. velké divadlo - orientace do ulice Zetvická, návaznost na nový veřejný dvůr a křivčinky.

Současná podoba území však postává jeně lokální centrum a kvalitativně veřejný prostor, který by generovaly různorodé obce a umělní obyvatelům čitelnou orientaci v území. Palmovka se tak ocitá na rozhraní mezi vnější periferií a novým městským subcentrem.

DISPOZIČNÍ ŘEŠENÍ

Objekt zahrnuje společně dvě podlaží podzemních garáží a se 9 nadzemních podlaží dle dané části.

Parter slouží především veřejnosti a nabízí plochy pro obchodní služby kavárny a obchodování.

Rozdělení jednotlivých funkcí odpovídá rozdílným požadavkům těchto funkcí a také dle orientace do okolního okolí domu.

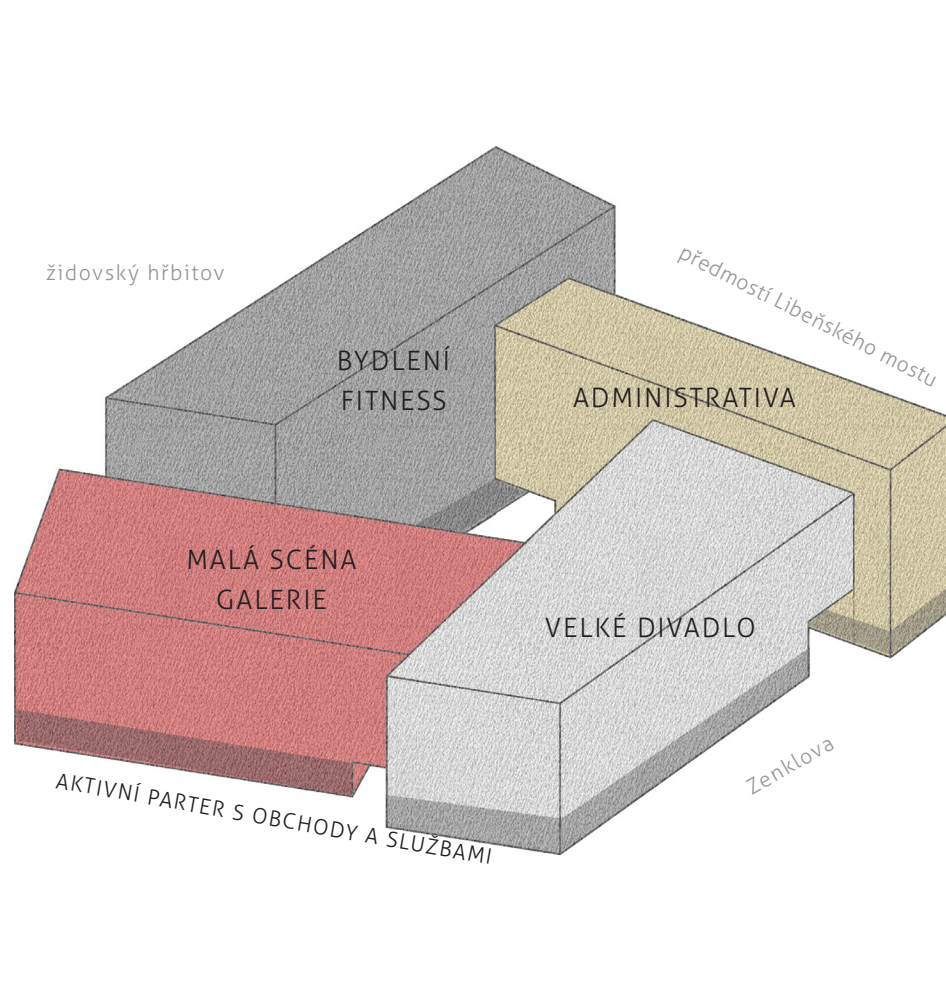
Součástí domu je také bezbariérový vstup do metra, který soustředí a pasáže na nároží křivčinky.

VELKÉ DIVADLO A MALÁ SCÉNA

Velké divadlo i malá scéna mají své samostatné výhledy umístěné v pasážích domu. Obě scény jsou bezbariérově přístupné.

11. Sběžným prostorem divadla je sál a foyer ve 2. NP. Sál má kapacitu 560 návštěvníků. Jedná se o klasické horizontální uspořádání hlediště. Sál vymezené a kapalně vyhledá z hlediště pro optimální podmínky viditelnosti a slýšitelnosti. Maximální vzdálenost posledního diváka k sálu.

Foyer ve 2. NP využívá prostoru pod sálem a jeho strop se zvedá dle stěny sálu. Opticky je propojené oběma stěny a kavárna orientovaná do parku. Galerie je vertikálně členěná a maximálně otevřená novým přístupům.



Divadlo nabízí také ležící scénu na sfoře, kde se nachází pohybová terasa a venkovním barem a počtem. Umocňuje tak celý občertvokový celý prostorovou dimenzi během představení nebo koncertu a vylehdy na město.

Malá scéna nabízí opět klasické divadlo více experimentování a variabilitu prostoru. Kapacita je dle daného uspořádání. Jedná se o cca 150 diváků. Je zcela moderní a prozou velkého divadla. Malá scéna vstup a pasáže v vlastní foyer. V sále jsou umístěna okna, která umožňují pohledy dovnitř společenské aktivity - semináře, konference, slavnosti.

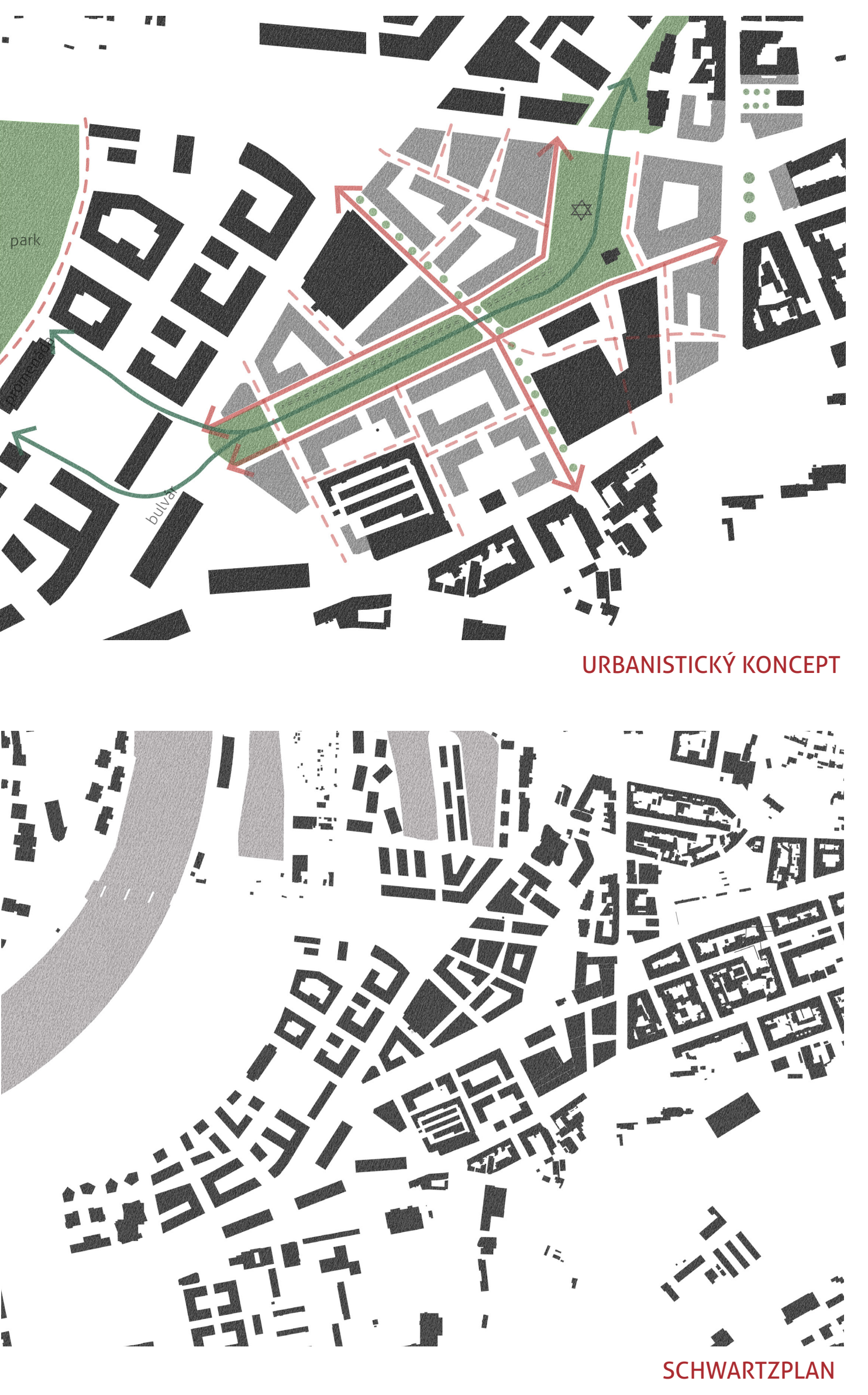
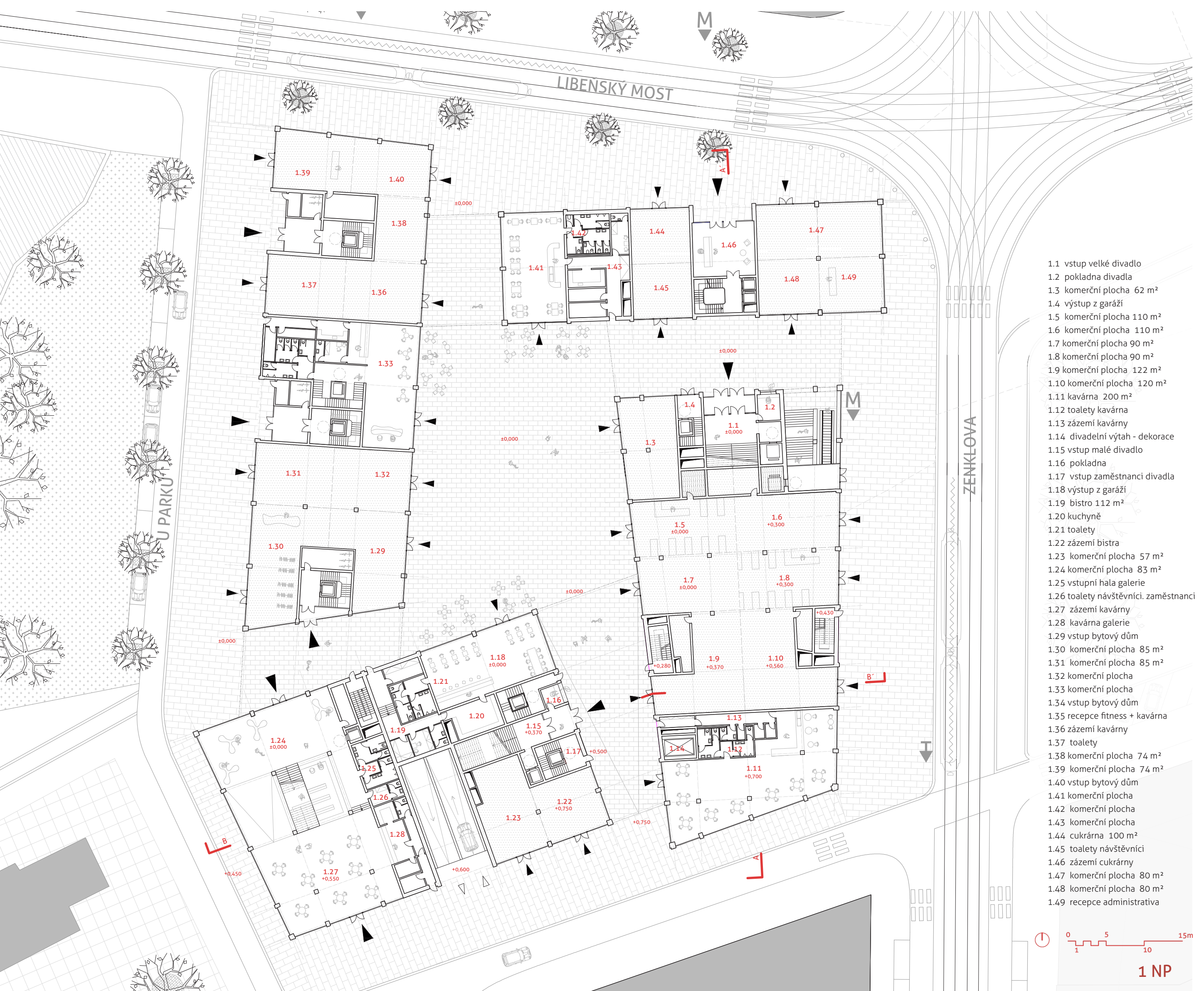
BYDLENÍ

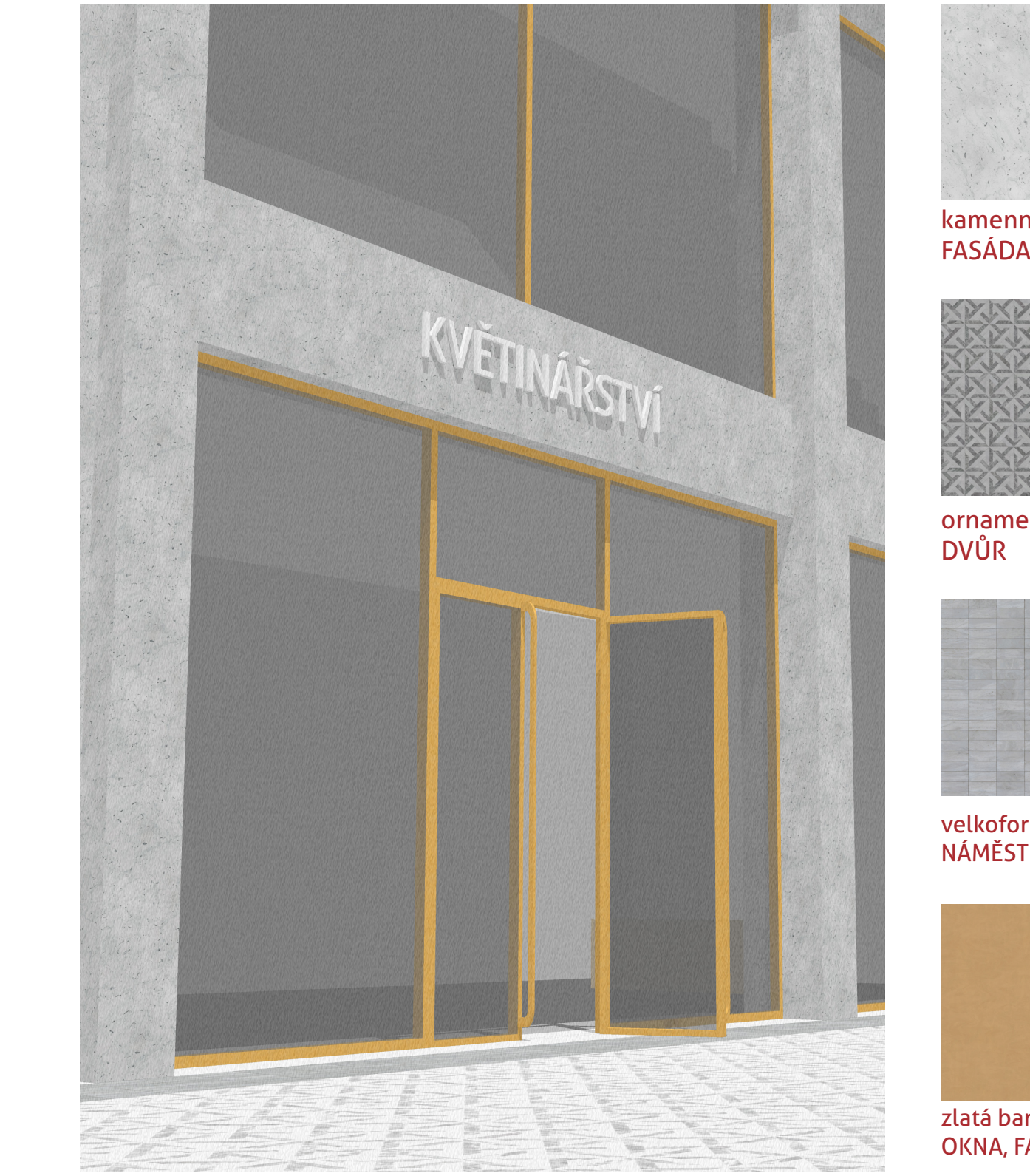
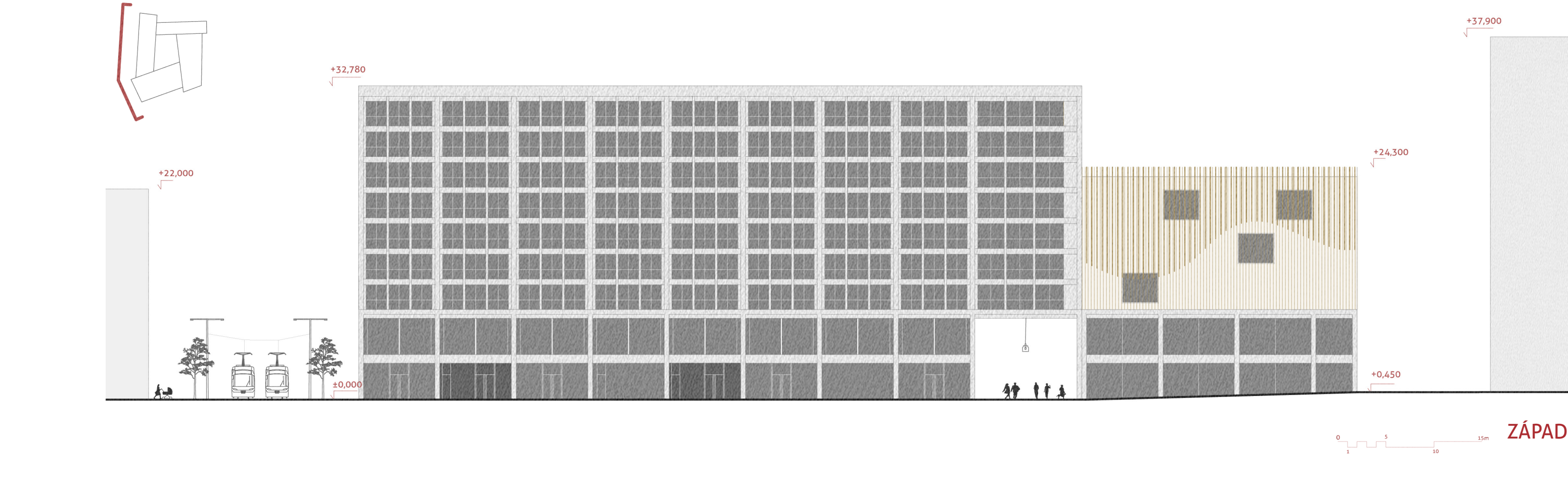
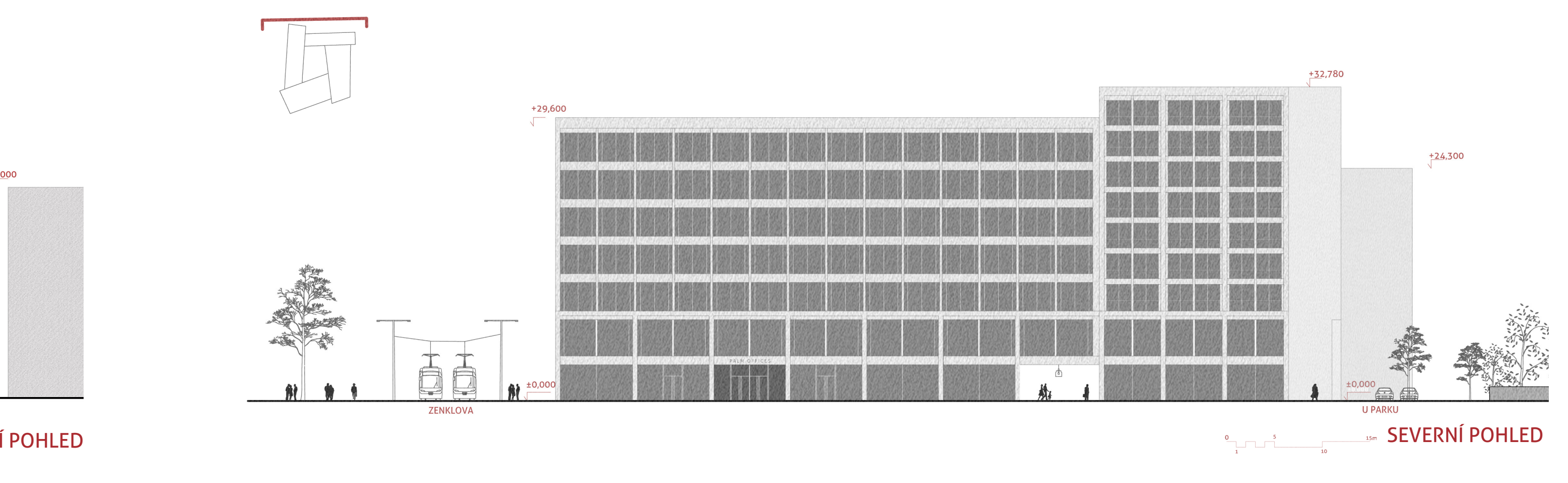
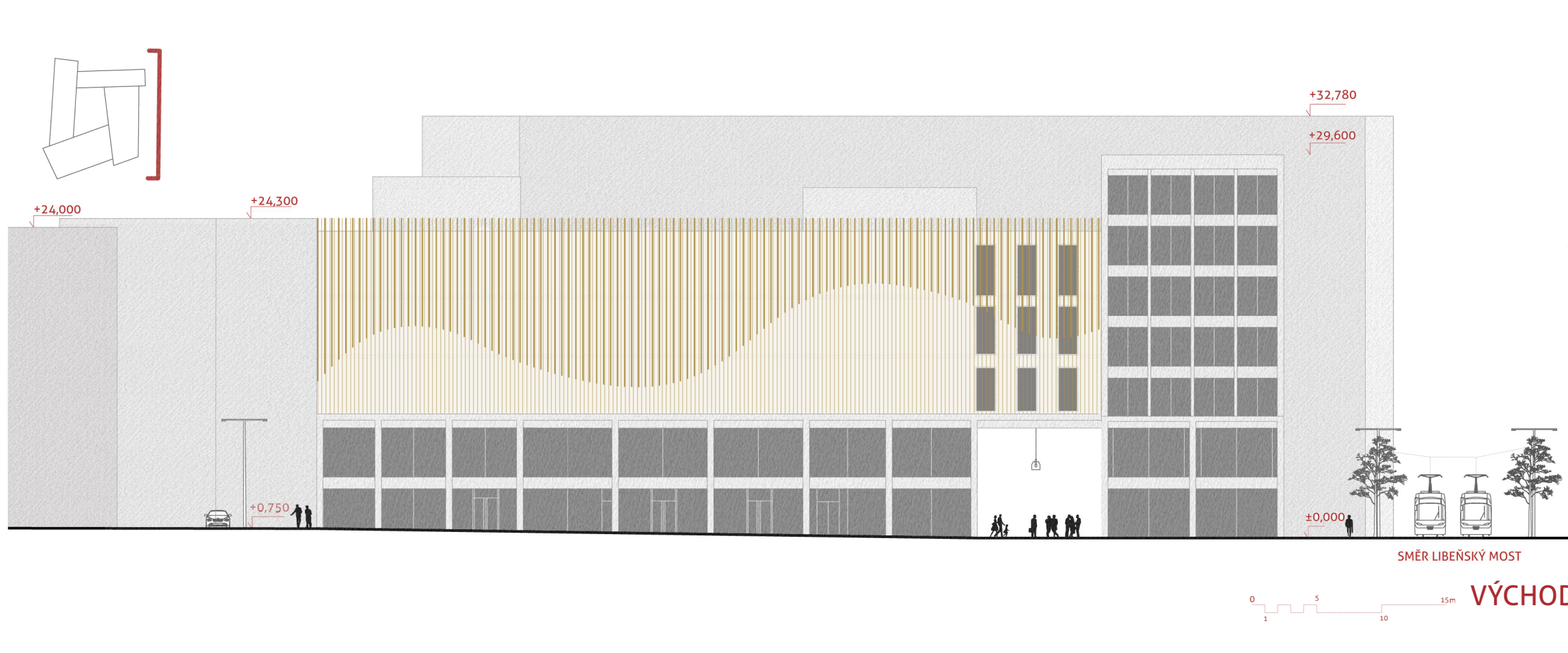
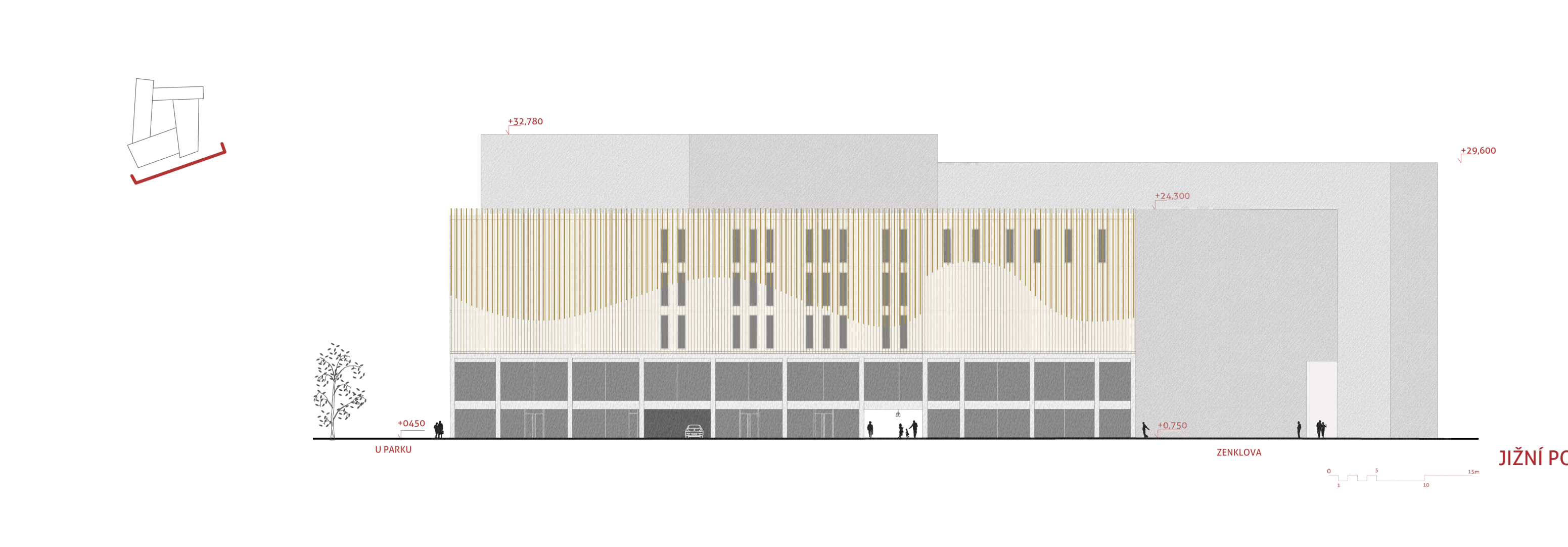
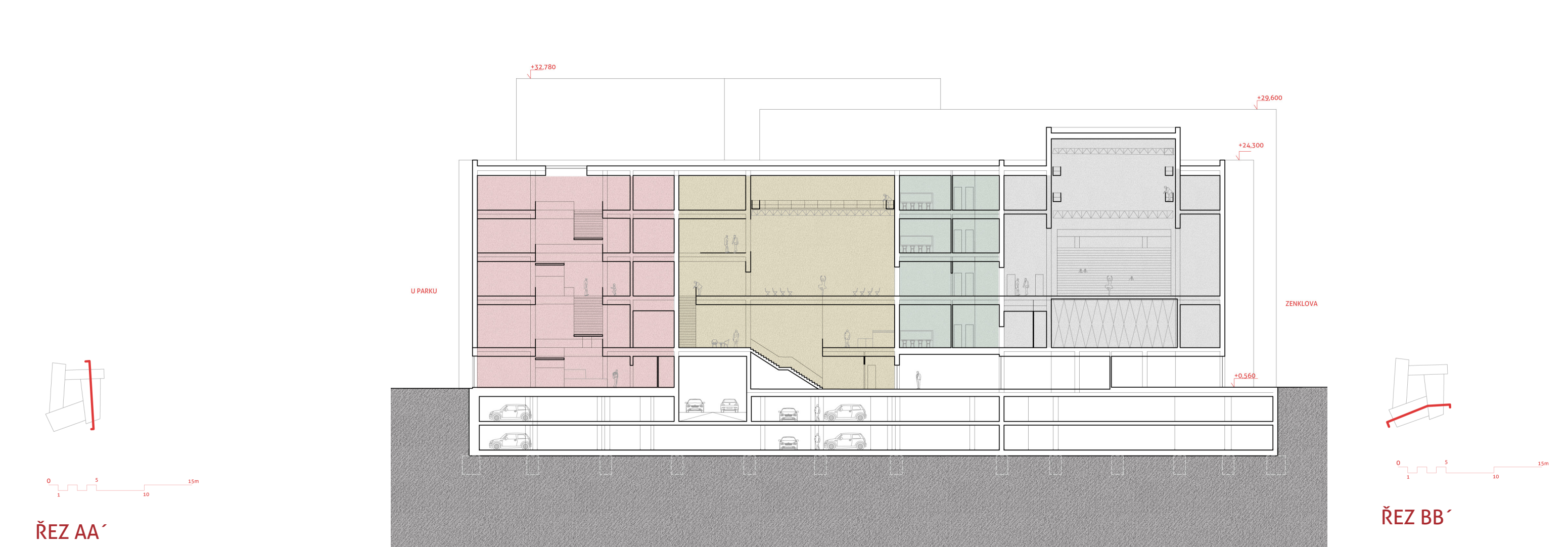
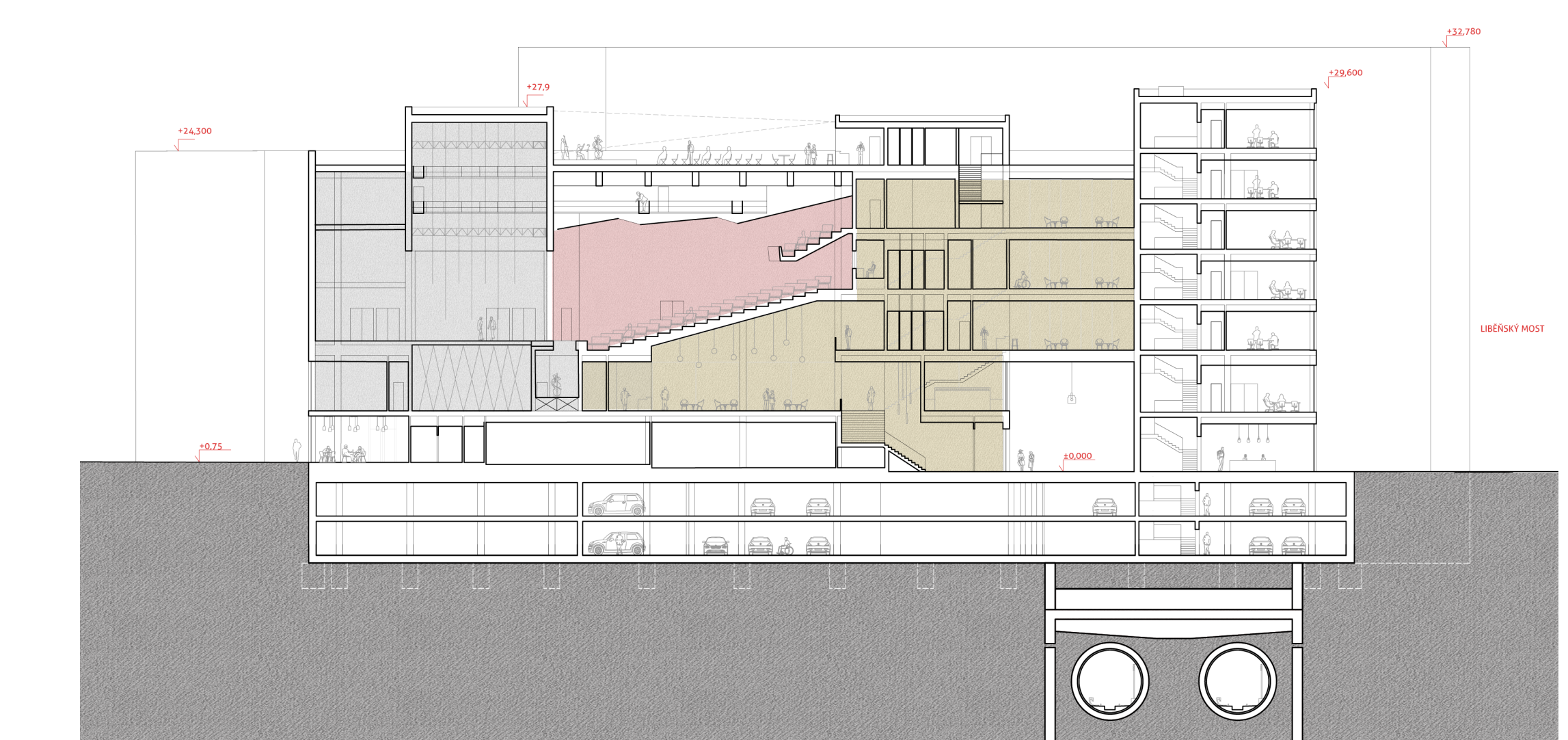
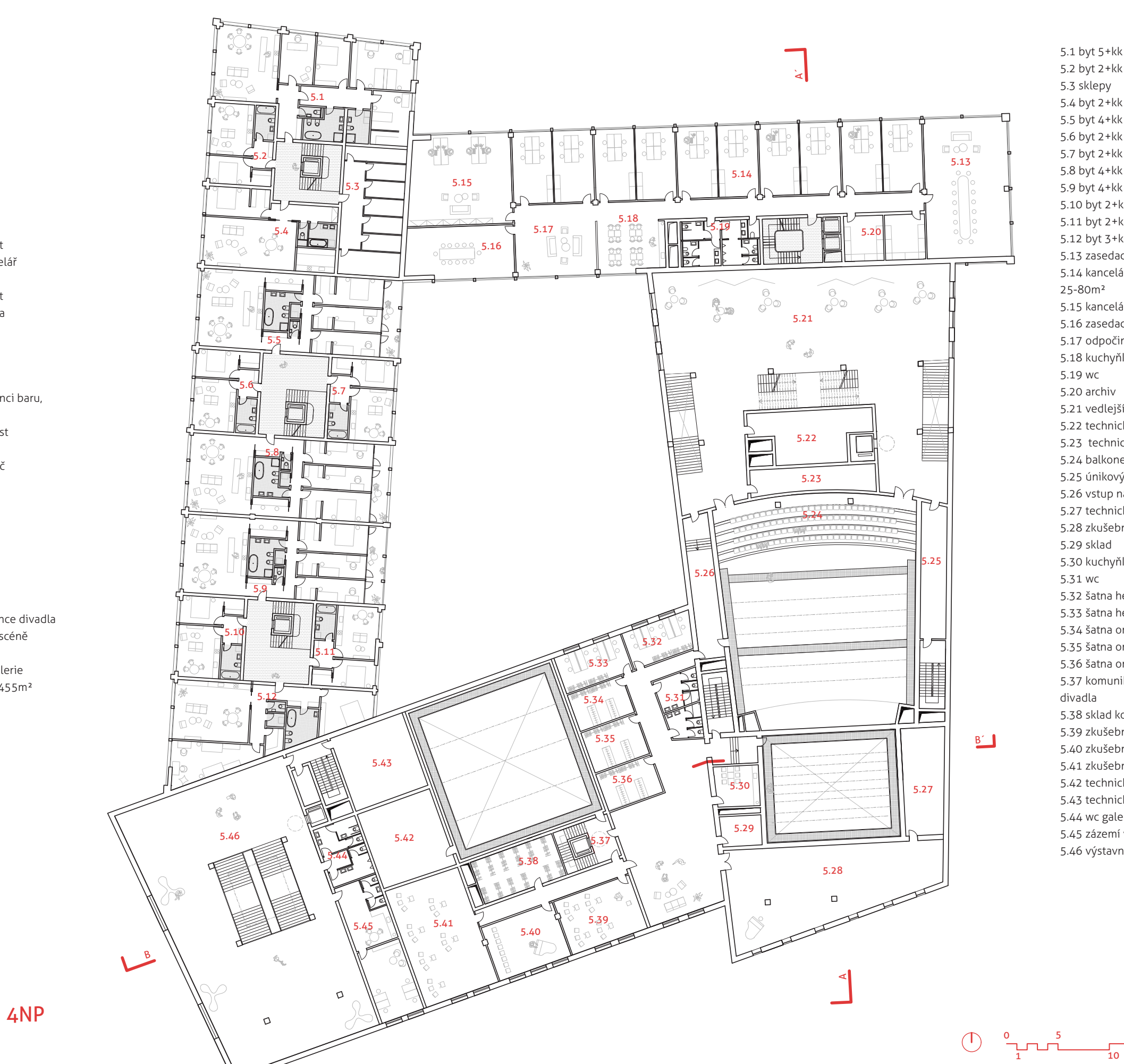
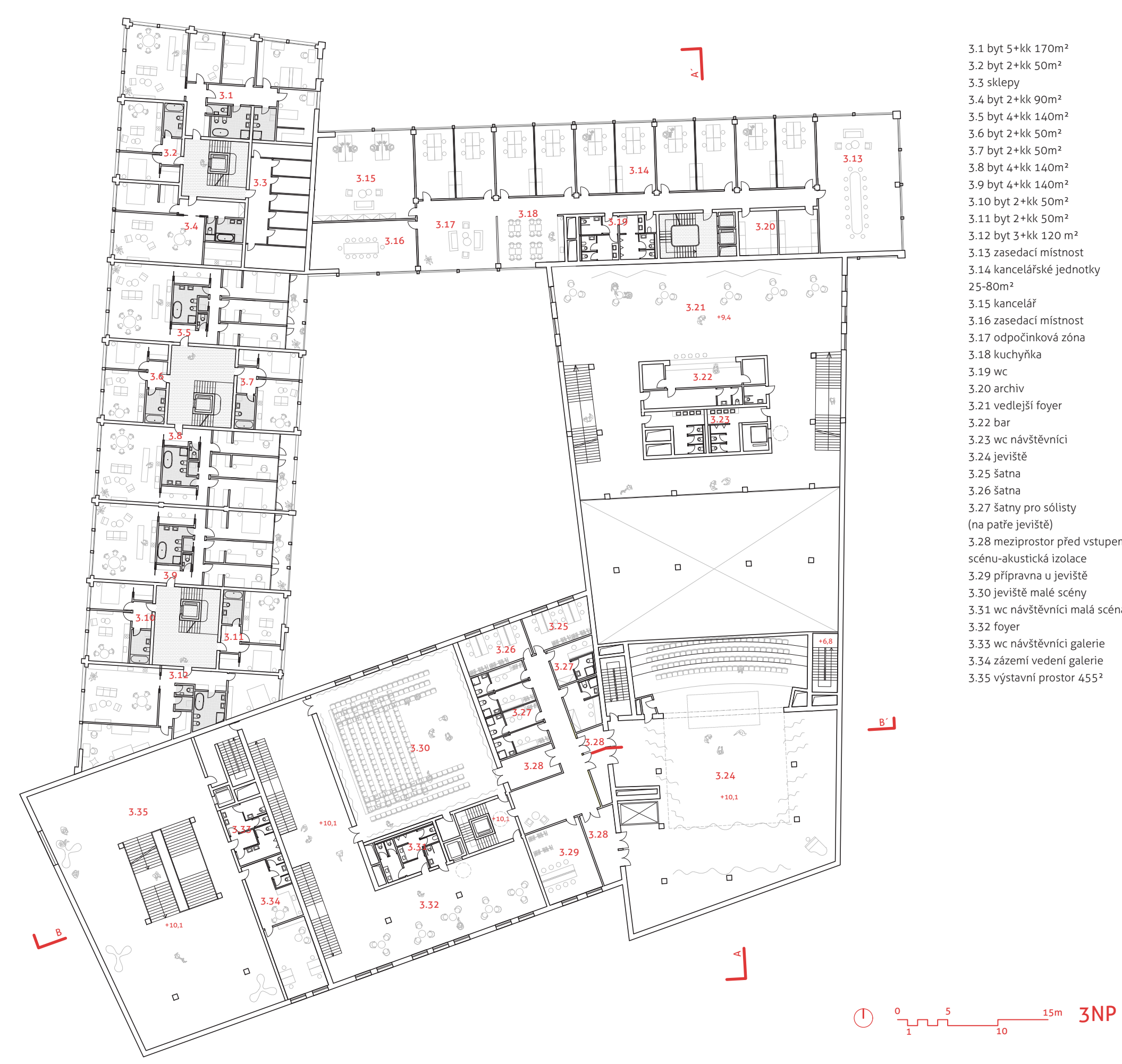
Bydlení zaujímá z objemu 7 posch. Nachází se zde tři samostatné výhledy v prostoru pro odpočívání a kolo či kočky. Na patře jsou průměrně 4 byty. Dva průběžně větší byty a pětým průměrně a dva menší byty jednotně orientované.

MAKELERIE

Obchodní parter sjednocuje všechny čtyři části. Je traktován daným osobním systémem budovy. Dominují mu velké skleněné výhledy se zelenými stěny a sloupy obloženy kamennými obkladem a žlutě terentinou.

Obchodní parter pro kulturu mají tržbištné ležící parter, ale ve vyšších patrech je fasáda oproti posádkovým vertikálními listami, které dochází velké hmotě pasážový detail, jemnost a podrobnost různou velikostí, modulárním rozdělením, neobčinně a zvládnutím listů fasáda vytváří méně se strukturu kolem okolní domu, dle úhlu pohledu diváka. Listy jsou ve dvou vlnách a symbolizují divadelní scénickou oponu v pasážích. Těsa ojetná dělá obce určité pro kulturu.





- kamenný obklad FASÁDA
- ornamentální dlažba DVŮR
- velkoformátová dlažba NÁMĚSTÍ
- zlatá barva OKNA, FASÁDNÍ LÍŠTY