An architectural line drawing of a city street scene. The drawing is in black and white, showing a perspective view of buildings and a street. A prominent feature is a long, low building with a perforated facade, possibly a modern architectural element. To its right is a taller, multi-story building with a grid of windows. The street is populated with small human figures, trees, and streetlights, suggesting a lively urban environment. The drawing uses fine lines and cross-hatching for shading and texture.

ČESKÝ DŮM NA TAIWANU DIPLOMNÍ PROJEKT

Dominik Otto

DIPLOMNÍ PROJEKT

Ateliér Ondřeje Císlera a Lenky Milerové
zimní semestr 2021/2022
Fakulta architektury ČVUT

Bc. Dominik Otto

konzultanti odborných částí:

požárně bezpečnostní řešení
statika
pozemní stavitelství

doc. Ing. Daniela Bošová , Ph.D.
doc. Dr. Ing. Martin Pospíšil, Ph.D.
Ing. Miloš Rehberger

Diplomní projekt byl veden Mg.A. Ondřejem Císlerem Ph.D. a Mg.A. Lenkou Milerovou.

OBSAH

<i>úvod</i>	09
TAIPEI	13
PROGRAM	33
VYBRANÁ PARCELA	43
STUDIE	51
přílohy	95
<i>zdroje</i>	105

úvod



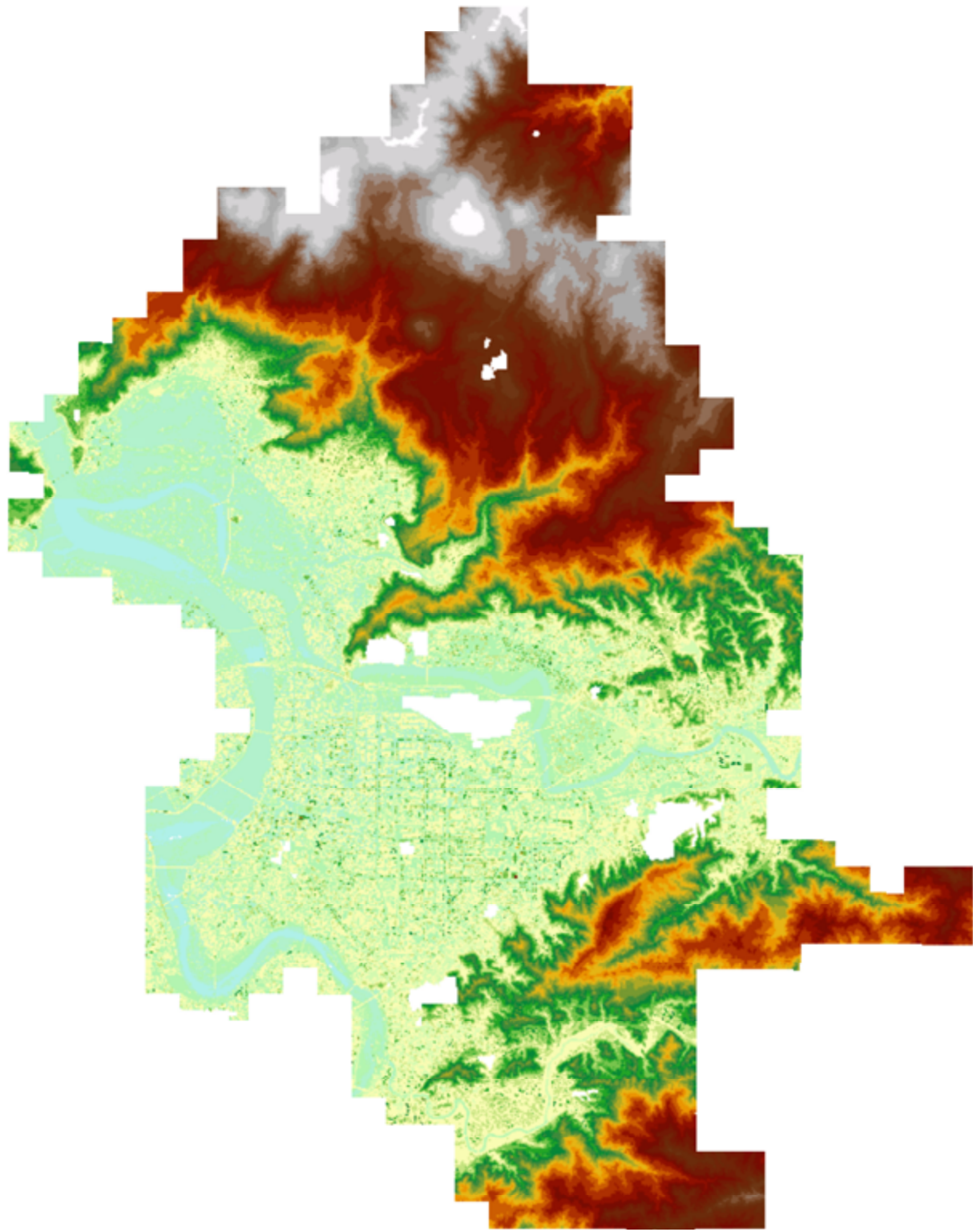
Práce se věnuje tématu kulturní a diplomatické reprezentace státu v cizině. Jedním z cílů je tak i poukázat na důležitost kulturní výměny a zahraniční spolupráce. Českou republiku ve světě reprezentují nejen ambasády, ale i česká centra. Instituce reprezentující českou kulturu.



TAIPEI

analýzy

Zástavba hlavního města Taiwanu s 2,6mil. obyvateli sestává z hustých, urbanistických struktur, které se v čase vrstvily. Tradiční dlouhé úzké parcely, čtyřpodlažní zástavba se často vybourává a staví se zde vysoké domy s globalizovaným charakterem.



02_

Topografie Taipei



03_

Ortofoto Taipei



04_



05_

Celý Taiwan, stejně tak i okolí města Taipei, je obklopeno horami a krásnou, divokou a těžko prostupnou přírodou, džunglí.



06_



07_

Taiwan je charakteristický někdy chaotickým vedením elektřiny, mřížemi na oknech, klimatizačními jednotkami a také keramickými obklady.



08_



09_

Výškové budovy se nacházejí zejména v novějších čtvrtích velkých měst. Fasádní prvky přejímají od klasických menších řadových domů. Keramický obklad, prostorové zamřížování, arkýře, klimatizace.



10_



11_

Jednotky klimatizací mnohdy dokonce tvoří hlavní motiv a uspořádání fasády.



12_



13_

Vysoké, úzké domy v hlubokých blocích tvoří ve městech úzké ulice a uličky. Na taiwanu není problém s umístováním oken v takových situacích. Prostory mají výraznou avšak ne ztísněnou atmosféru.



14_



15_

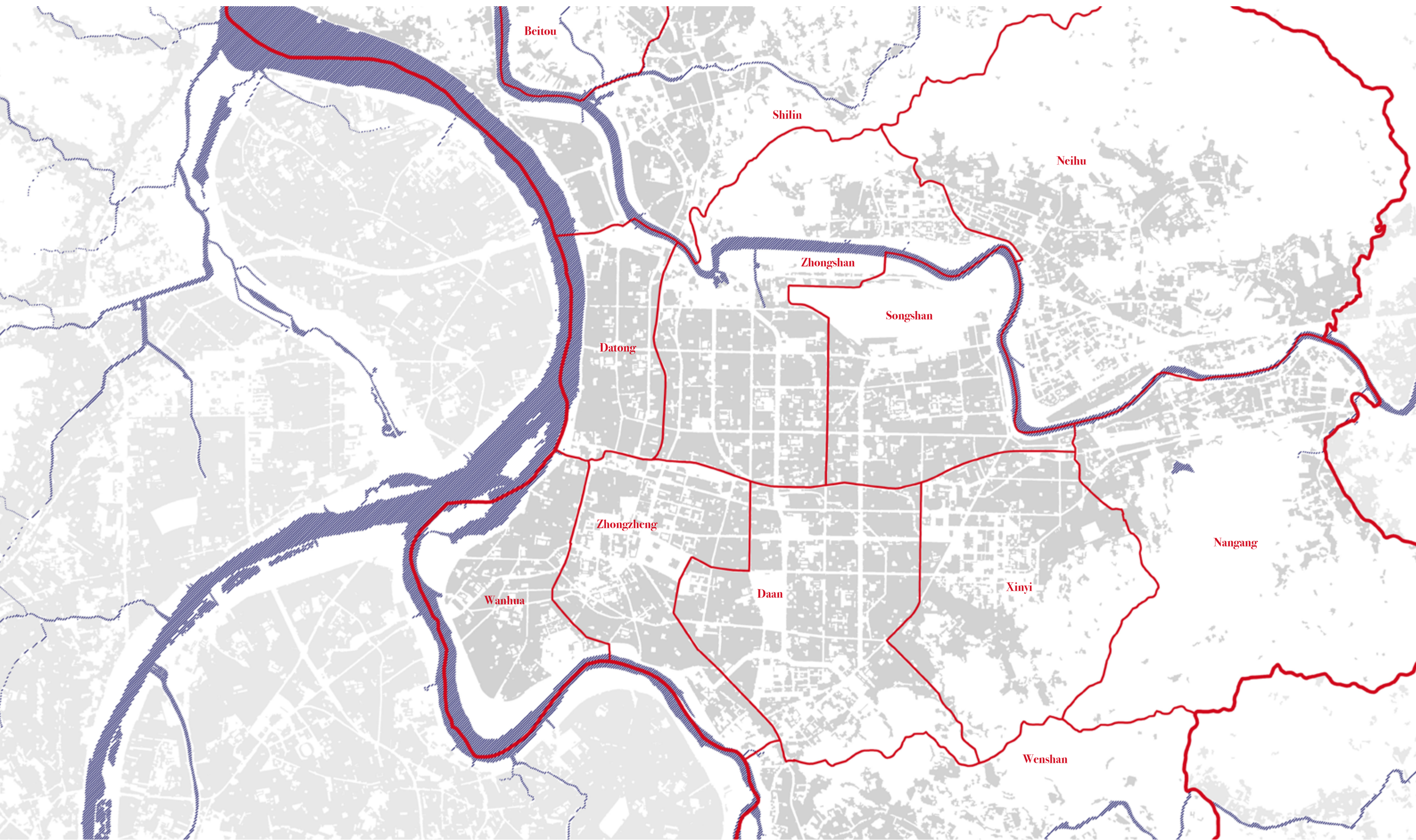


16_



17_

Neonové vývěsní štíty pestrých barev, otevřené restaurace a ulice plné života i během nočních hodin. Night markets. Zásadní kulturně-sociální aspekt života na Taiwanu.



PROGRAM

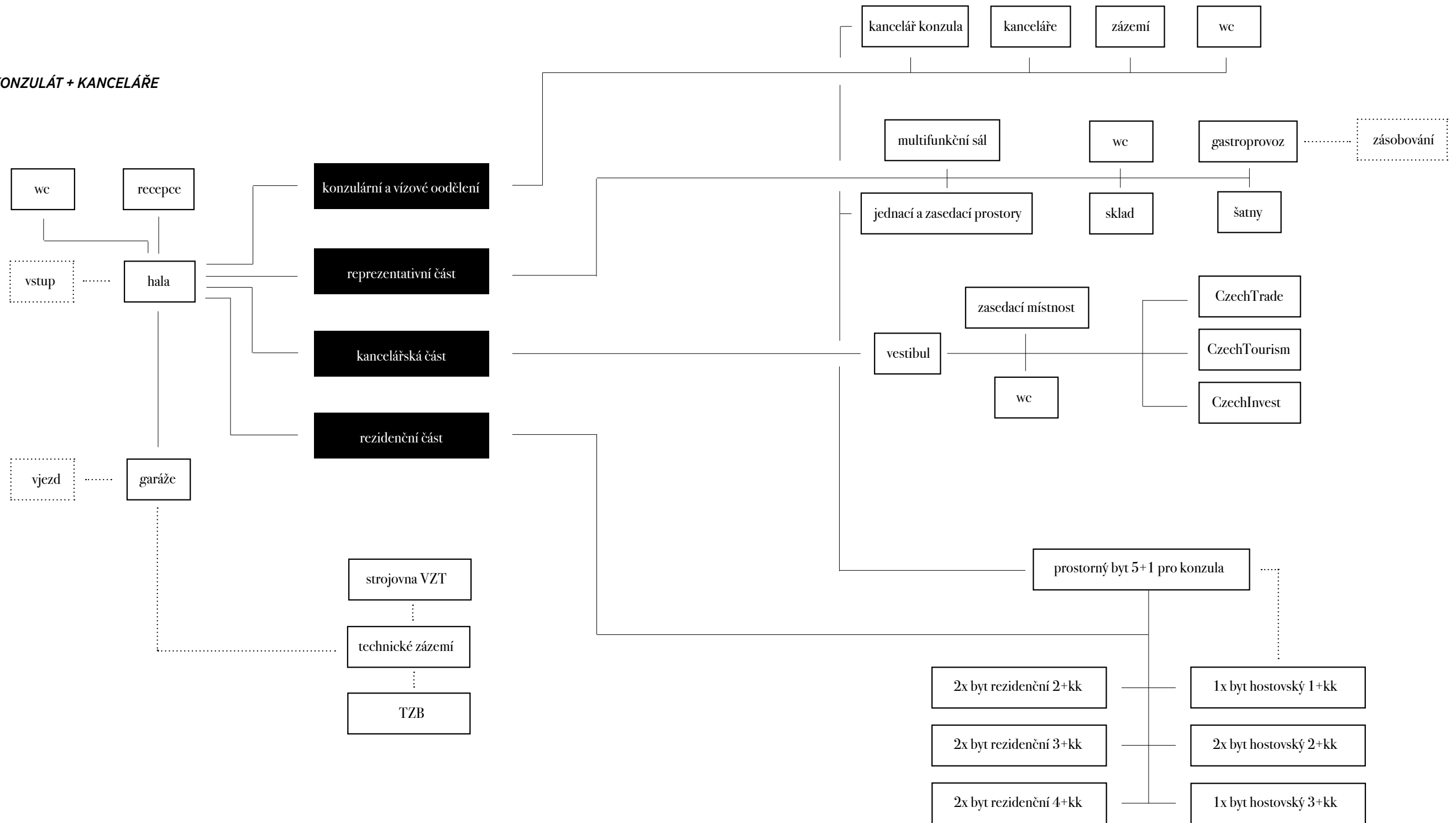
Stavební program pro Český dům na Taiwanu se skládá ze dvou hlavních částí – České centrum a generální konzulát. Je odvozen ze základních potřeb pro diplomacii, obchod, administrativu a rezidenci.

Stavební program vychází z ustálených provozních vazeb, které můžeme vidět např. v budově České ambasády ve Stockholmu, v Berlíně a nebo Tbilisi.

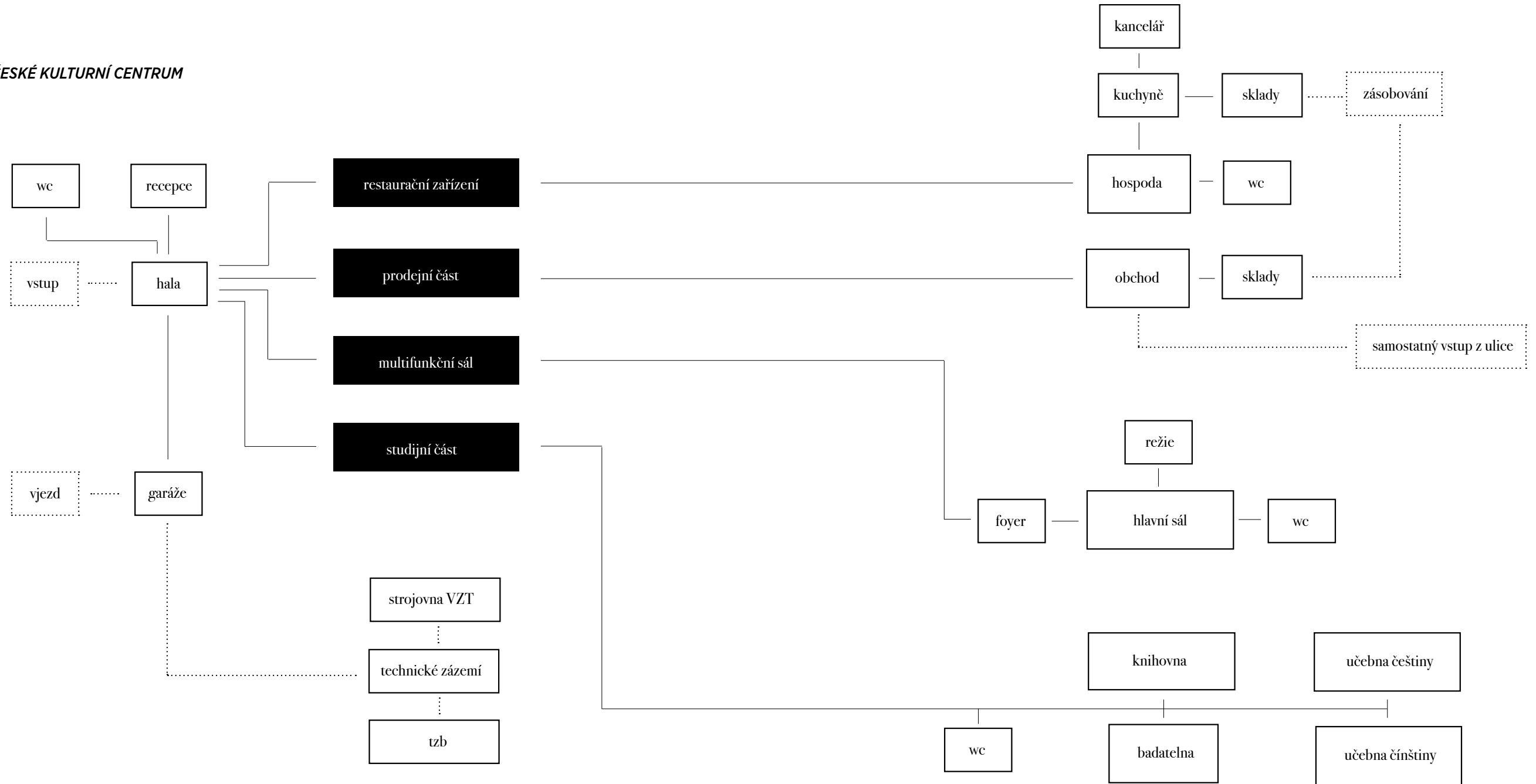
Konzulát se rozděluje na čtyři hlavní provozní celky : konzulární a vízové oddělení, reprezentativní část, kancelářská část a rezidenční část. Reprezentativní část hostí multifunkční sál, zasedací místnosti. Konzulární oddělení se věnuje vyřizování vízových záležitostí. Kancelářská část obsahuje pracovní prostory k ekonomické spolupráci mezi Českou republikou a Taiwanem. Rezidenční část se skládá z prostorného bytu konzula se samostatným pokojem pro hosty a soukromou pracovnou, dále z několika bytů pro zaměstnance úřadu a nakonec několika bytů pro hosty.

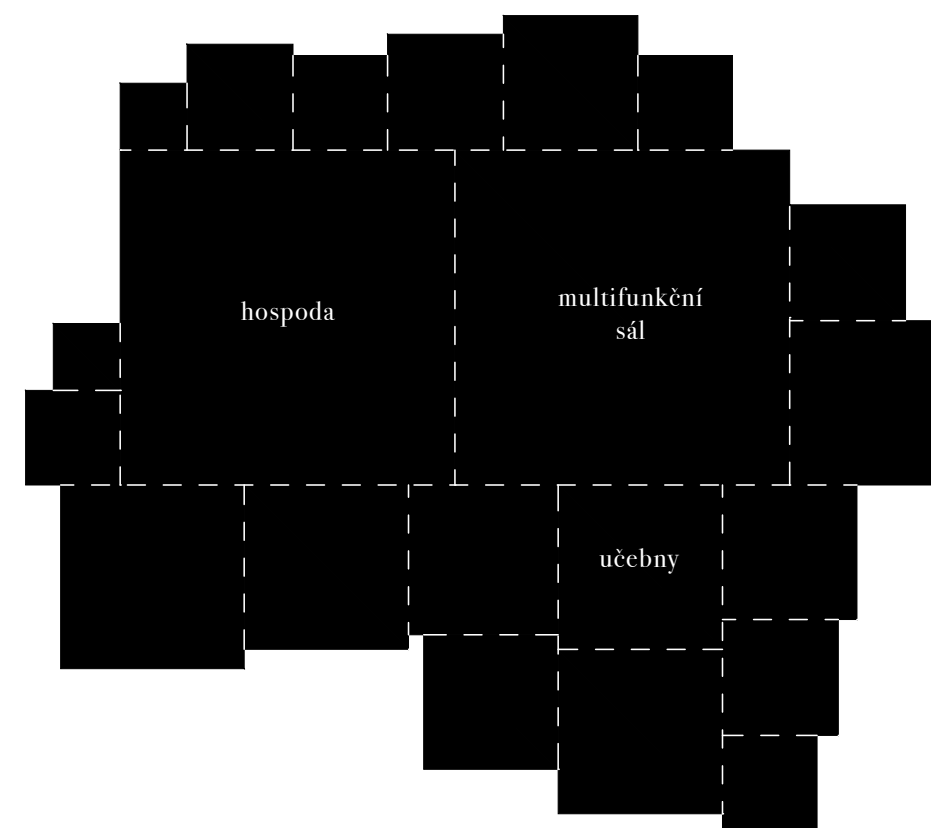
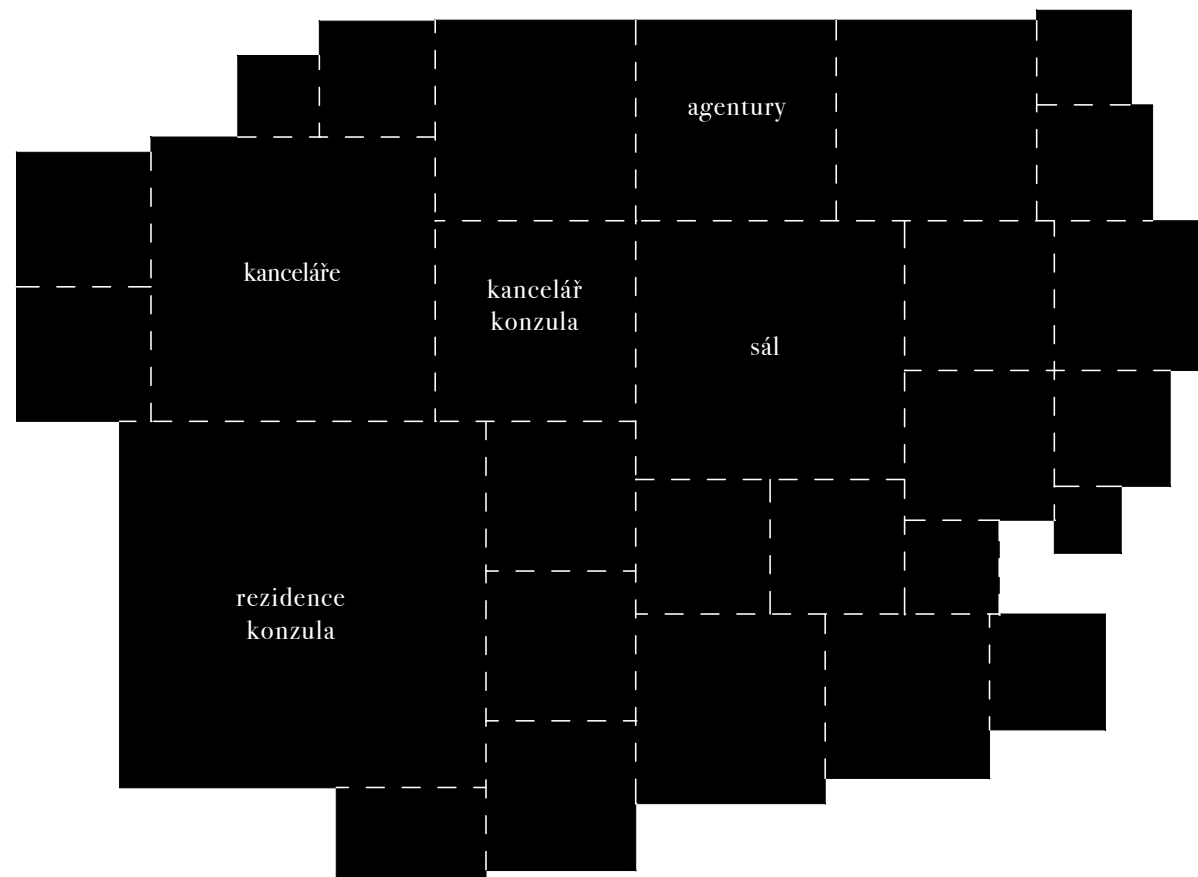
České centrum je druhá část stavebního programu. Sestává z restauračního zařízení, obchodu, multifunkčního sálu a knihovny + studovny češtiny a čínštiny.

KONZULÁT + KANCELÁŘE

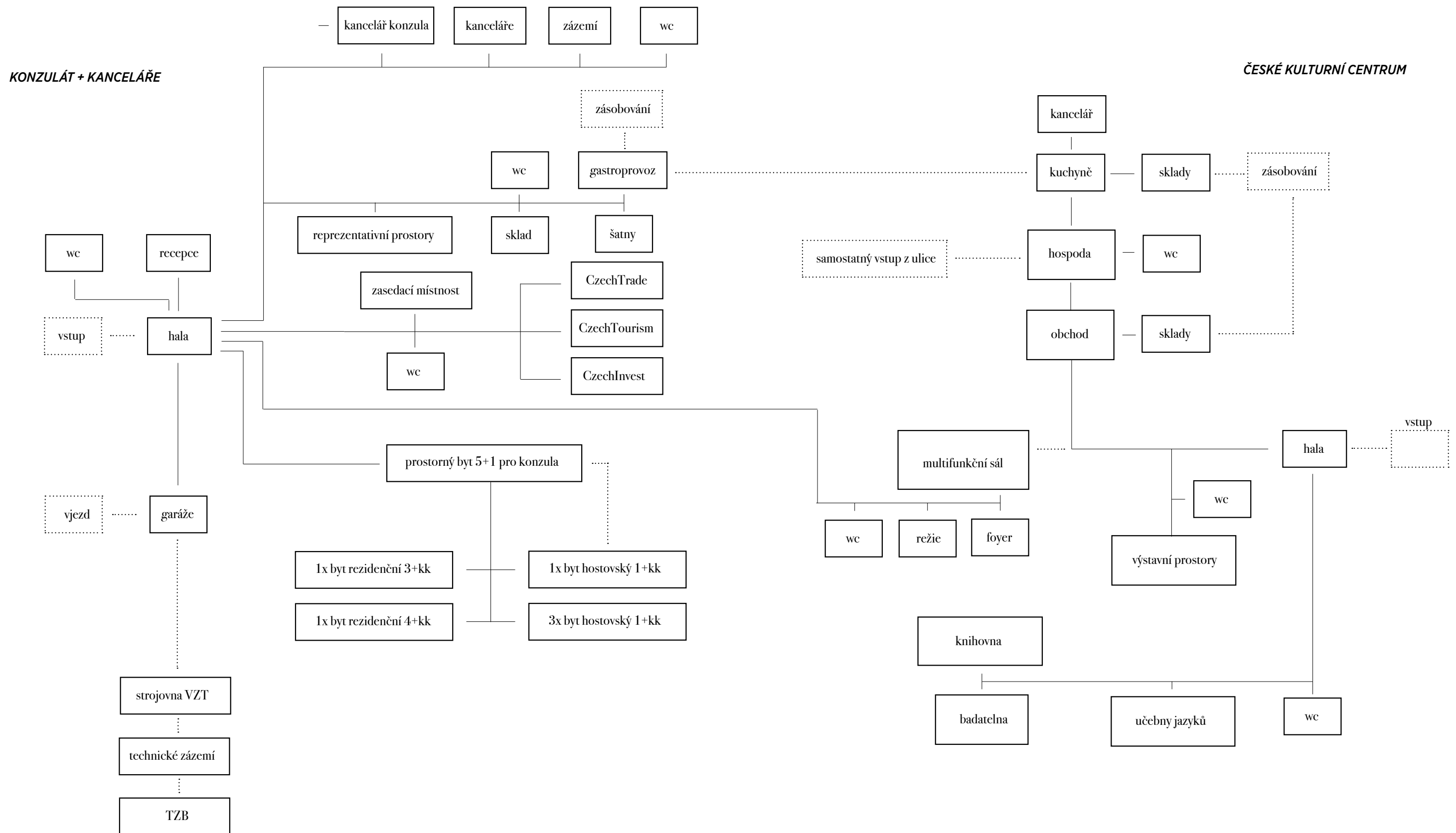


ČESKÉ KULTURNÍ CENTRUM

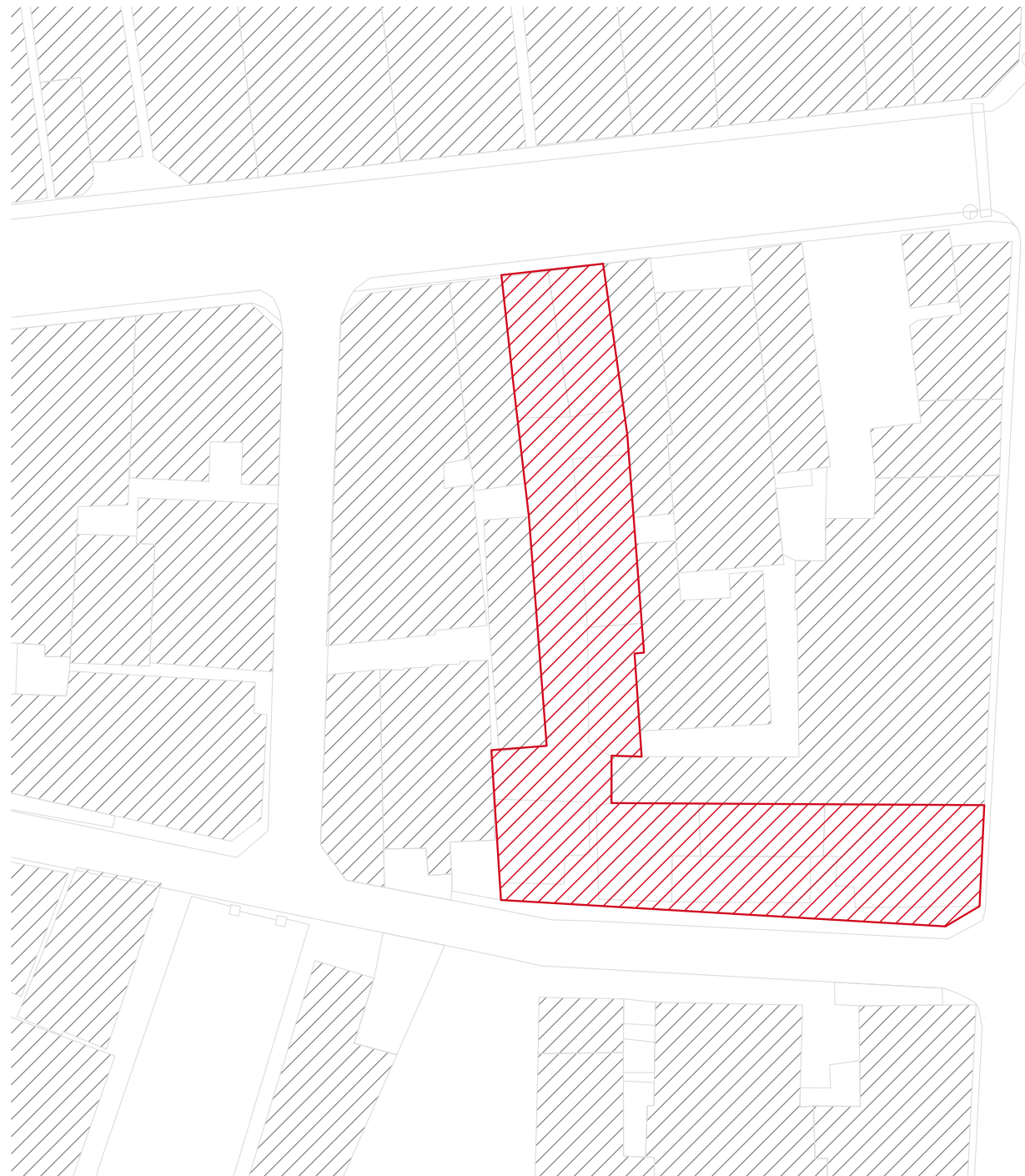




Program byl do finálního návrhu upraven:



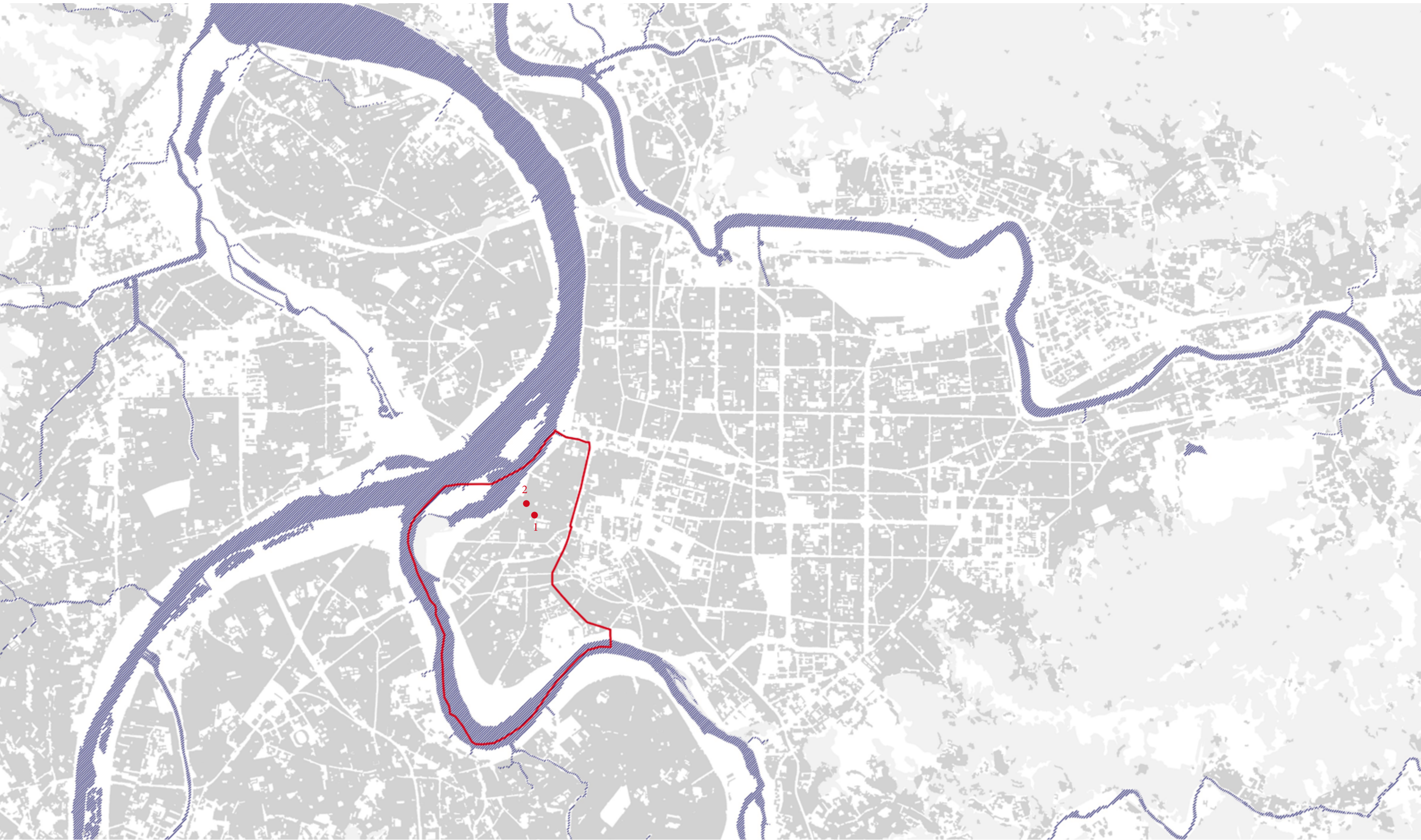
VYBRANÁ PARCELA



Pro naše zadání byla vybrána čtvrť Wanhua District, protože je bohatá na občanskou vybavenost a kulturní vyžití.

Pro tuto čtvrť je typická hustá , čtyř až šestipodlažní zástavba na cca 6 metrů úzkých parcelách, které jsou velmi hluboké. V rámci ateliérového zadání bylo vybráno pět různých parcel, dvě šli spojit můstkem přes silnici.

Každá z proluk má svůj specifický kontext, finální rozhodnutí padlo na parcelu označenou jako 2A – proluka ve tvaru L , která prochází celým blokem , kombinuje úzké průčelí do pěší ulice, a nárožní proluku do rušnější třídy. Parcela těsně sousedí s Taoistickým chrámem.







18_ _A



19_ _B



20_ _C

Parcela 2A leží v relativně klidné části Wanhua District. Tato čtvrť se až na výjimky skládá z typických úzkých čtyř- až pětipodlažních domů. V blízkosti všech tří parcel je dlážděná, stromy lemovaná Guiyang Street, která svým charakterem připomíná pěší třídu.

Parcela 2A sousedí s taoistickým chrámem Bangka Qingshan Temple z 19. století. V jižní části bouráme menší stavení, čímž uvolňujeme prostor pro zakončení bloku. V jihovýchodním cípu vzniká nároží.

Adresa:
Plocha:
Předpokládaná podlažnost:
Maximální hrubá podlažní plocha:
Délka fasády:

218 Section 2, Guiyang Street
1154 m²
4-5 NP
5770 m²
7+14+48 m



STUDIE

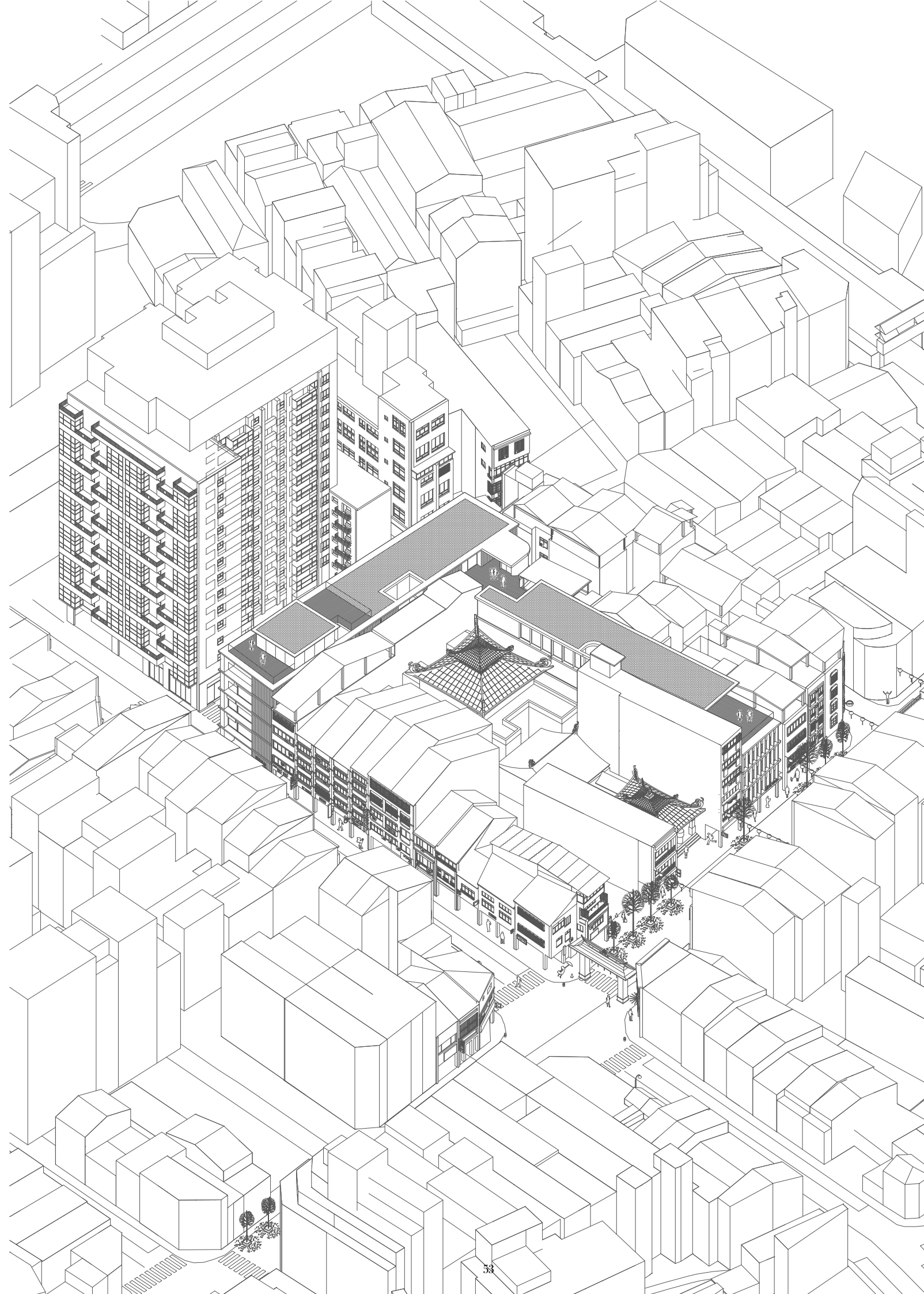
Základní otázka při navrhování reprezentační architektury je: jakou míru otevřenosti si můžeme dovolit, abychom zároveň chránili bezpečí návštěvníků a rezidentů?

Český dům je díky programu rozdělen nad dvě hlavní hmoty: severní, úzká s Českým kulturním centrem a nárožní hmota na jihu, s konzulátem. Hmoty jsou ale spojené, jedná se o jeden dům.

Konzulární a reprezentativní část má fasádu s velkým měřítkem, severní fasáda má jemnější, otevřenější charakter. Obě fasády jsou velmi výrazně profilované, z důvodu podnebí, Taiwan je specifický srážkami, ostrým sluncem a humiditou.

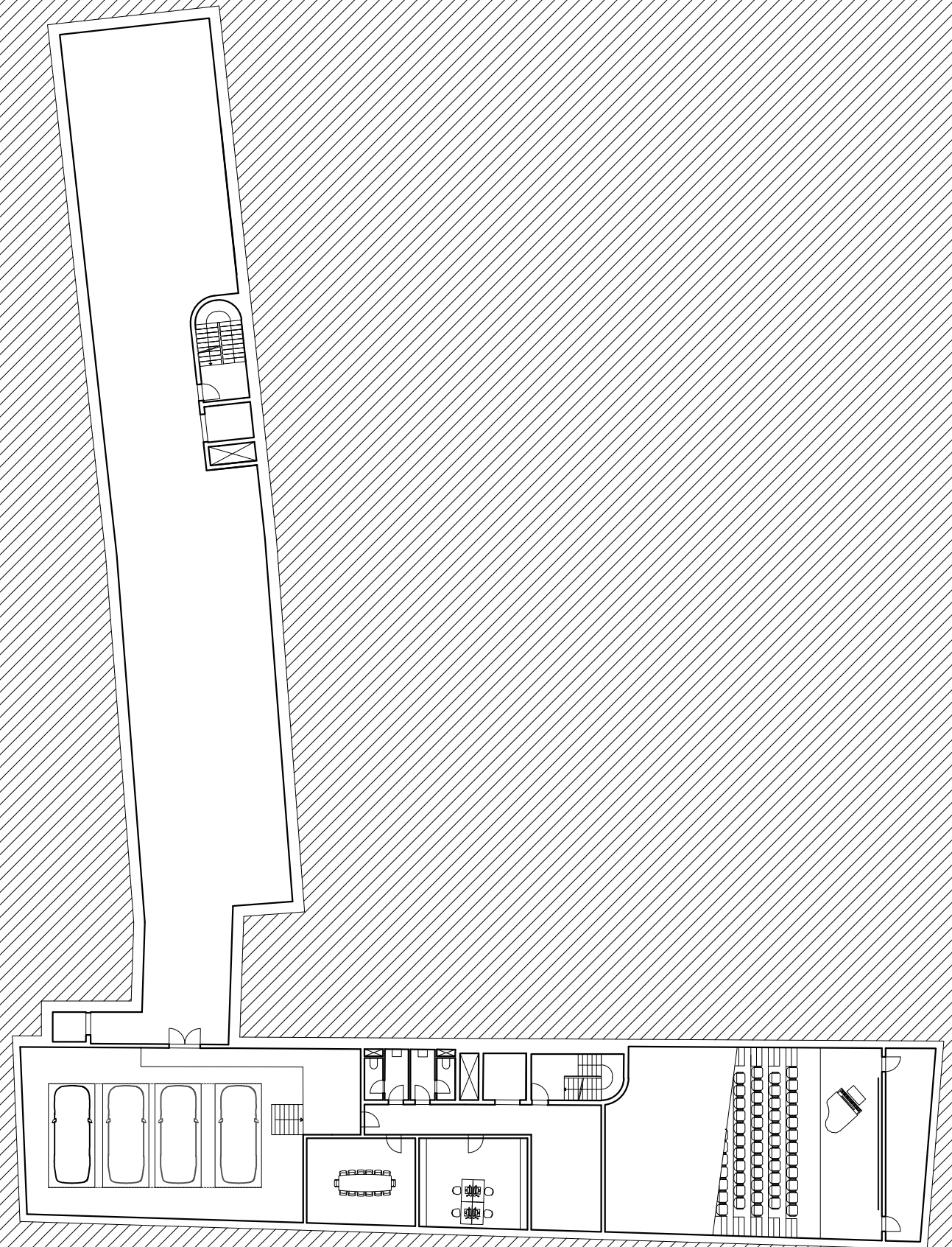
Český dům se snaží o maximální otevřenost a vstřícnost vůči okolí a obyvatelům, zároveň ale dbá na bezpečí rezidentů a diplomatických návštěv.

Stěžejním tématem návrhu se staly složité provozní vazby. Dům navštěvují jak obyvatelé Taipei, tak turisté např. z Čech jdoucí si vyřídit pas. Jak zaměstnanci diplomatického charakteru, tak i rezidenti žádající např. o politický azyl, kterým hrozí stálé nebezpečí. Nebo snad jen někdo, hledající exotickou kuchyni, nebo kulturu našeho státu.



2. PODZEMNÍ PODLAŽÍ

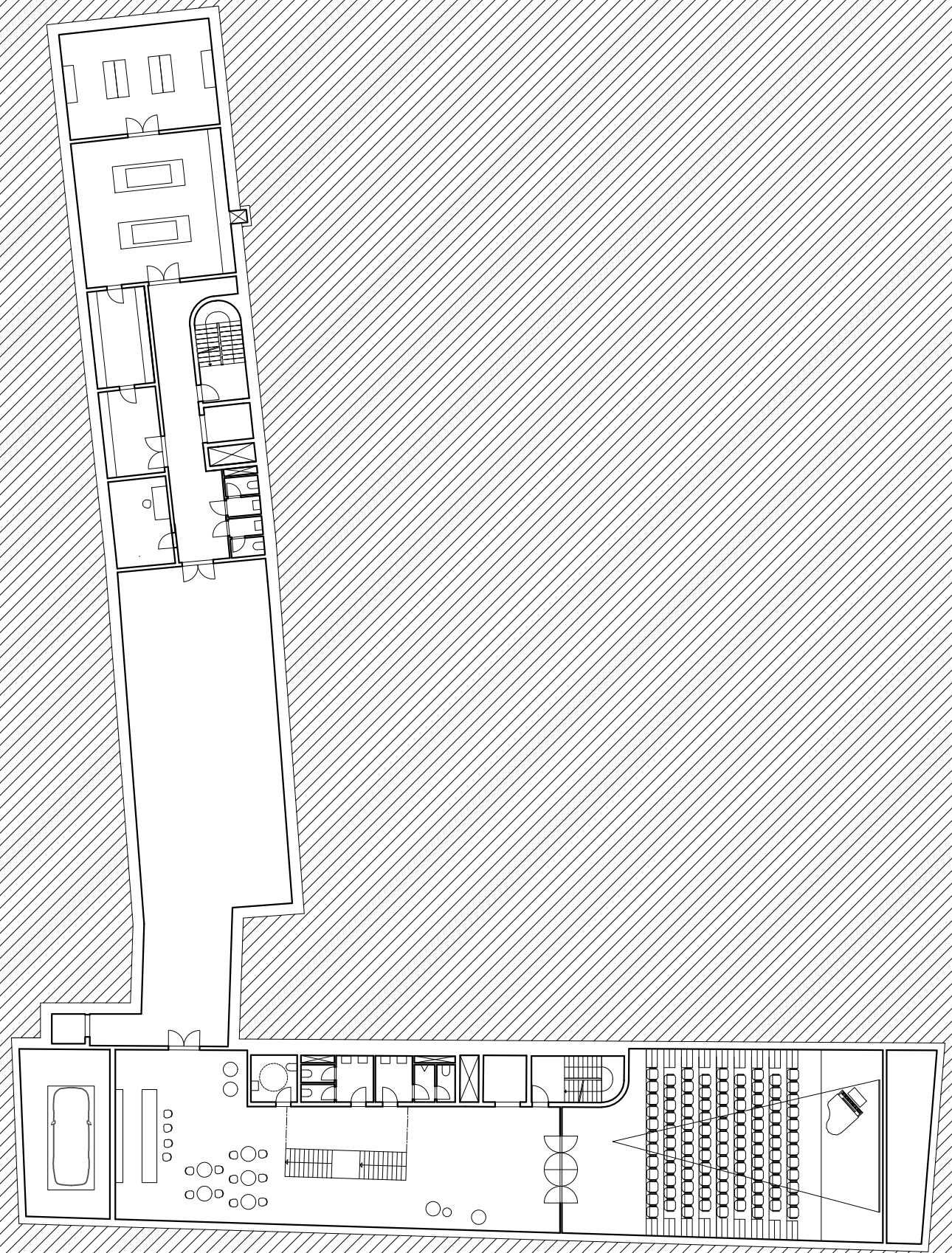
V druhém podzemním podlaží se v severní části nachází technické podlaží pro TZB a další prostor pro skladování věcí. V jižní části je zakladač na 7 automobilů a tajná hovorna a odposlechová místnost.



1. PODZEMNÍ PODLAŽÍ

V prvním podzemním podlaží je v severní části kuchyně České restaurace obsluhovaná malým nákladním výtahem. Dále pak sklady potravin, toalety, šatny zaměstnanců a kancelář.

V jižní části se nachází multifunkční sál s elevací, má 104 míst k sezení. Na sál navazuje foyer s barem, kde se dá posedět nebo postát.



1. NADZEMNÍ PODLAŽÍ

V parteru dům navazuje na loubí, které lemuje celý blok. V severní části je vytvořena pasáž která umožňuje průchod celým blokem.

Dům obsahuje čtyři hlavní schodiště. Točité schodiště slouží pro konzula a reprezentativní návštěvy, propojuje konzulární část, rezidenční a taky reprezentativní. Jižní schodiště je pro zaměstnance ale i návštěvníky konzulární části. Nejsevernější schodiště je pak servisní a únikové. Druhé severní dvojramenné schodiště slouží jako vstup pro veřejnost do Českého centra. Velkorysé přímočaré schodiště vede návštěvníky do podzemí, kde se nachází multifunkční sál.

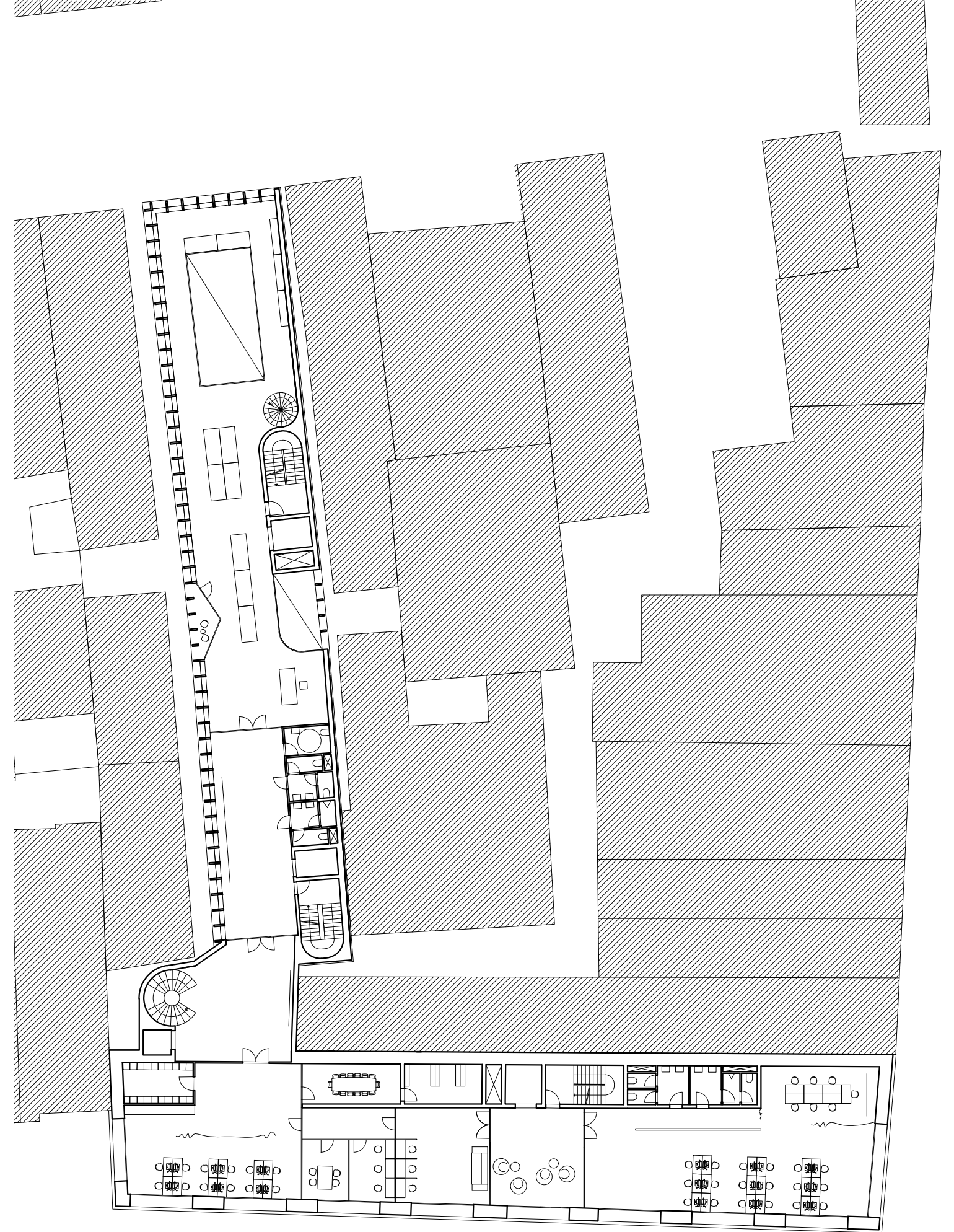
Z jižní ulice je navržen vjezd do zakladače, který sjede do podzemí i lidmi, jsou krytí od ulice. Některé návštěvy mohou vystoupit u točitého schodiště a pohodlně jet, tam kam potřebují. Z tohoto místa se také dá zásobovat servisním výtahem např. kuchyň.

V severní části se nachází Česká hospoda, která potěší českým pivem a kuchyní.



2. NADZEMNÍ PODLAŽÍ

V druhém nadzemním podlaží se nachází obchod s českými tradičními předměty a českým zbožím, zásobování je zajištěno nákladním výtahem. V jižní části se nachází hovorna vizového centra a konzulární pracoviště. Pracoviště pojme 40 pracovníků.



3. NADZEMNÍ PODLAŽÍ

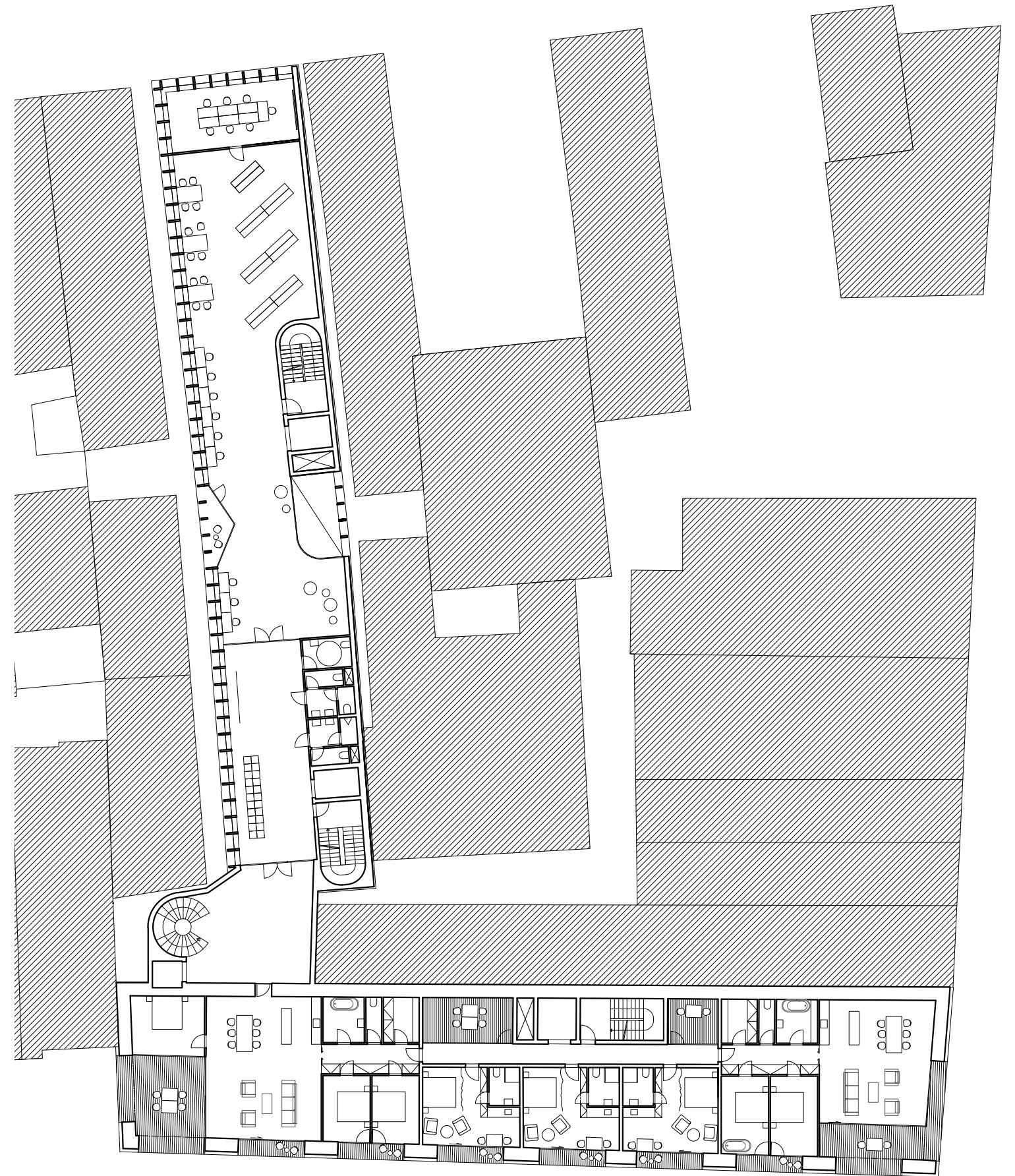


V severní části je velkorysý výstavní prostor. V jižní části se nachází openspace kancelář Czechtrade, Czechinvest a Czechturism. Velká část podlaží je věnována kanceláři konzula, který zde přijímá pracovní návštěvy.



4. NADZEMNÍ PODLAŽÍ

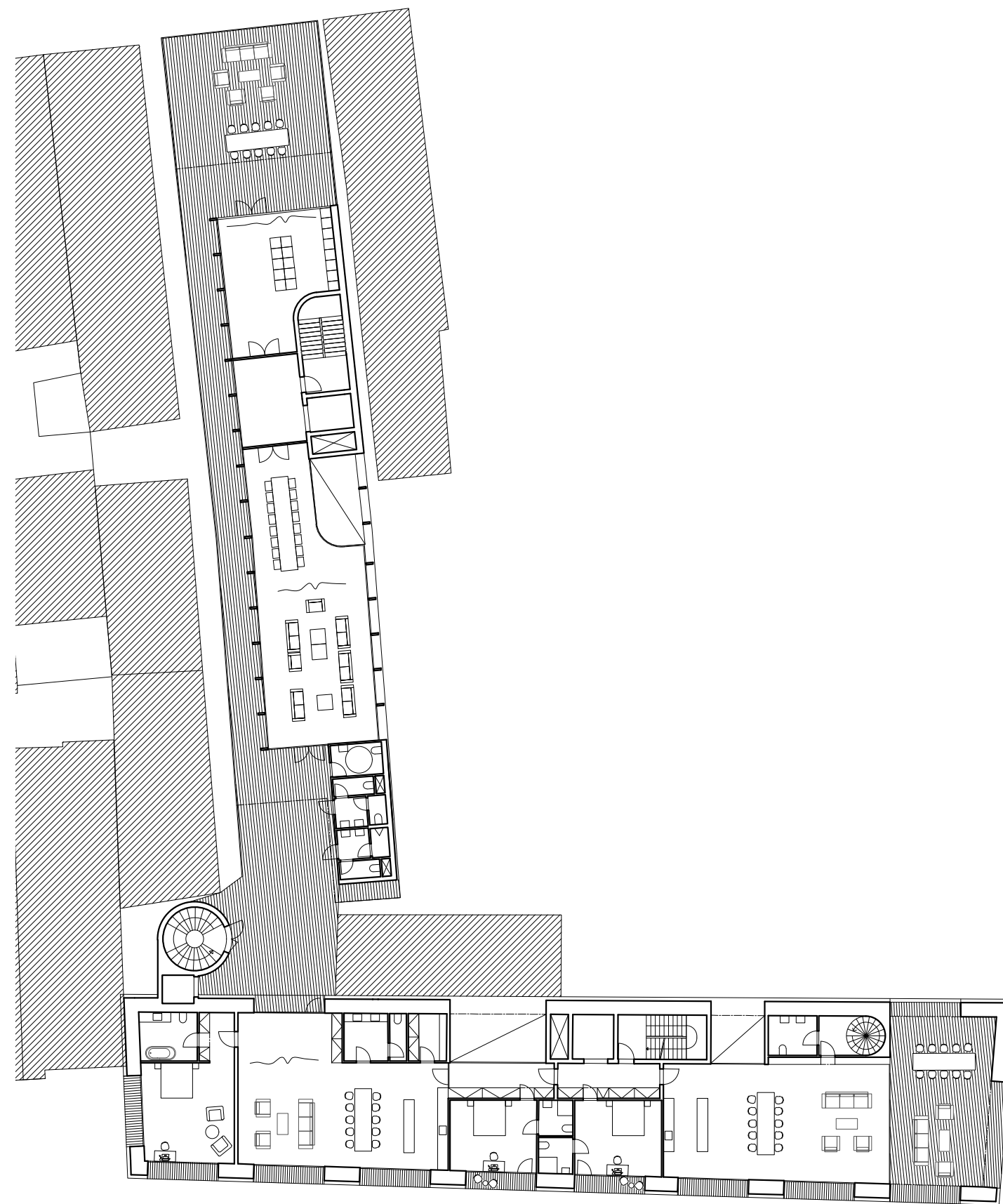
Ve čtvrtém nadzemním podlaží je studovna a badatelna učebnou jazyků. V jižním křídle se nacházejí byty, 1x 4kk, 1x 3kk a 3x garsoniéra. Byt 4kk je napojen jak na konzulární komunikaci (točité schodiště), tak i na schodiště pro zaměstnance. Každý byt má lodžii, byty 1kk mají metr hlubokou lodžii vytvořenou pomocí profilované fasády.



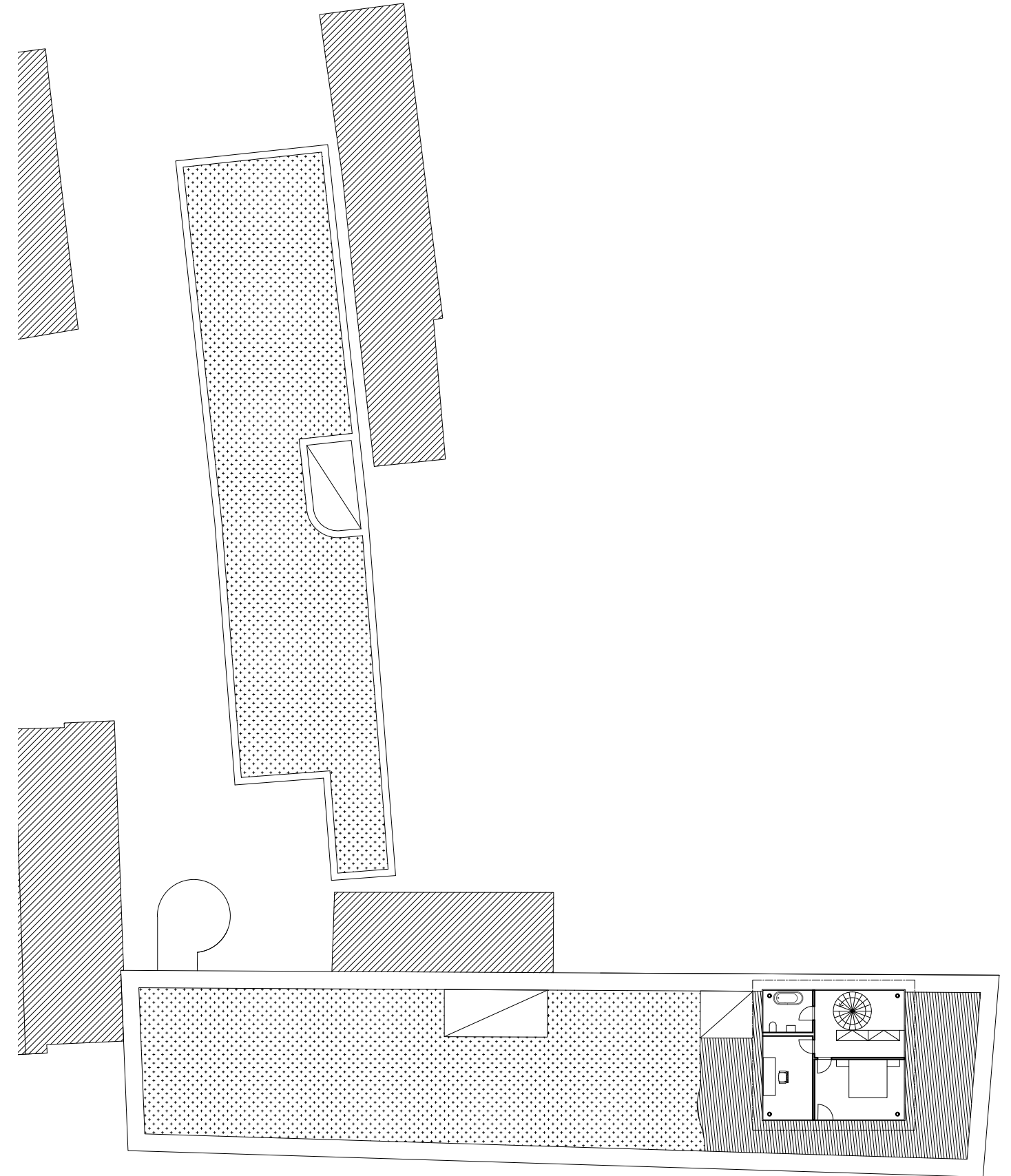
5. NADZEMNÍ PODLAŽÍ

V pátém podlaží se nacházejí reprezentativní prostory Českého domu s přípravnou jídelny napojenou na servisní komunikaci. celý prostor je pojat jako střešní pavilon s velkorysou terasou rozprostírající se nad městem.

Na jihu se nachází byt pro konzula. Jeho západní část je přizpůsobena pro návštěvy drobnějšího charakteru a je opět napojena na konzulární schodiště. Soukromá část bytu je na východní straně. Byt má čtyři velkorysé ložnice.

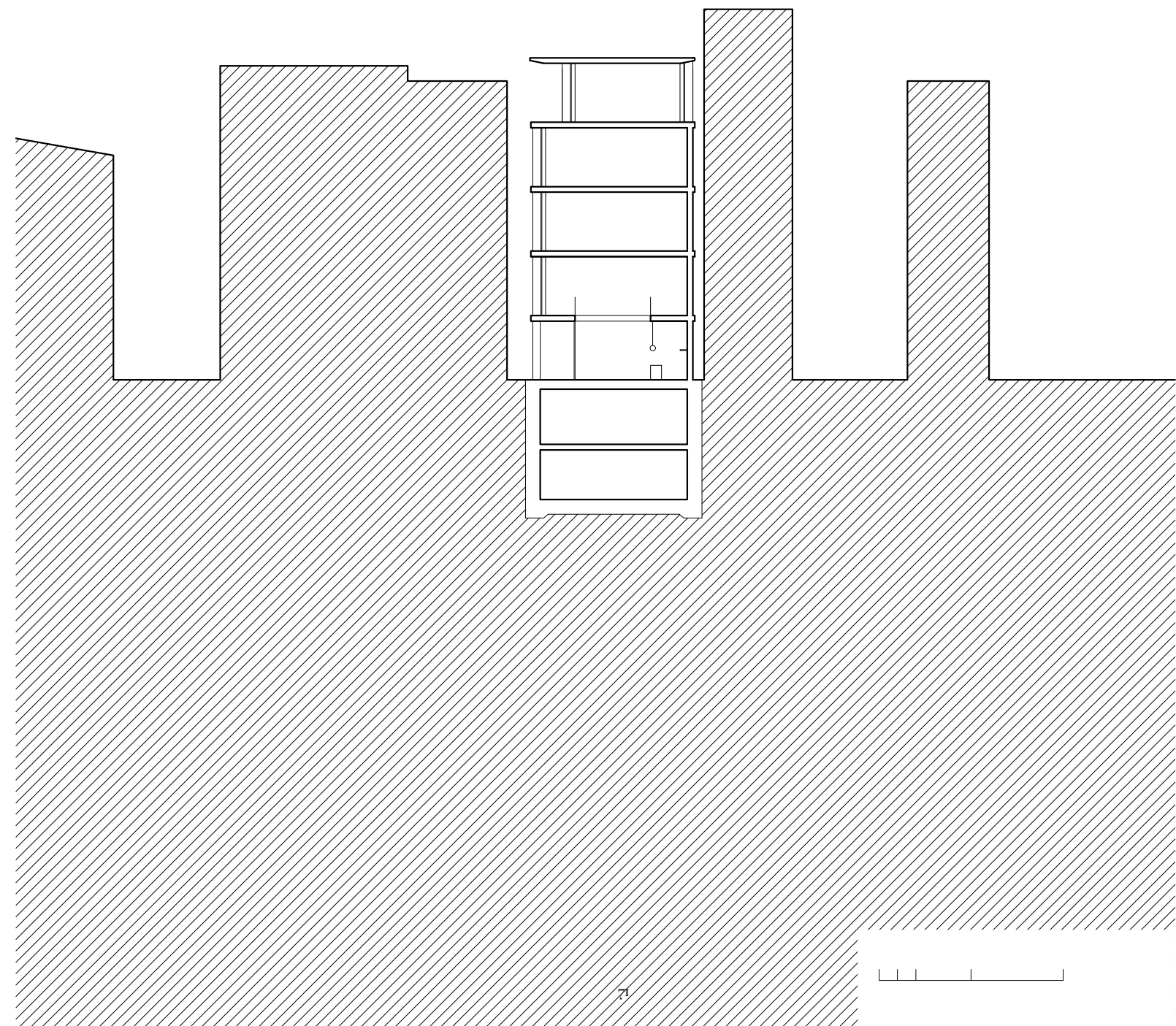


6. NADZEMNÍ PODLAŽÍ

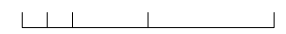
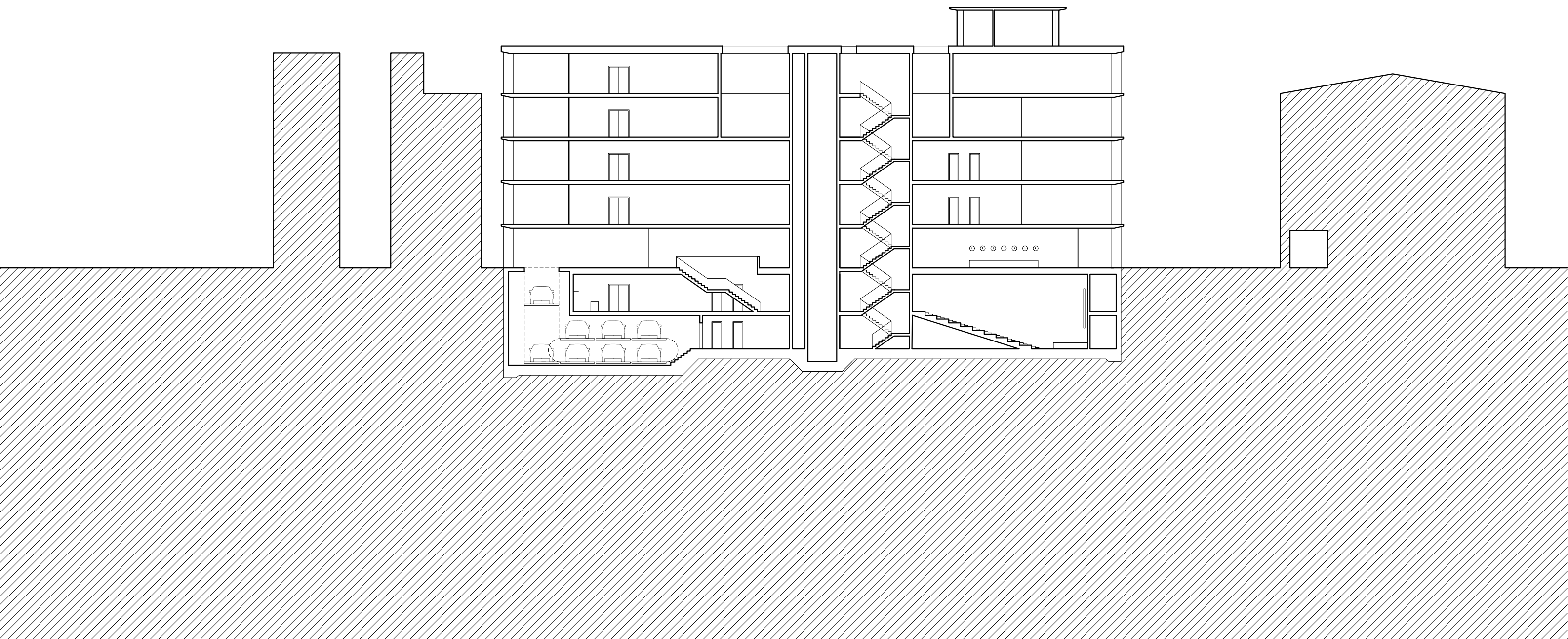


Hlavní ložnice a pracovna konzulárního centra je umístěna v samostatném střešním pavilonu. Z něj se dá vystoupit na střechu. Zbylé plochy jsou pokryty vegetační vrstvou.

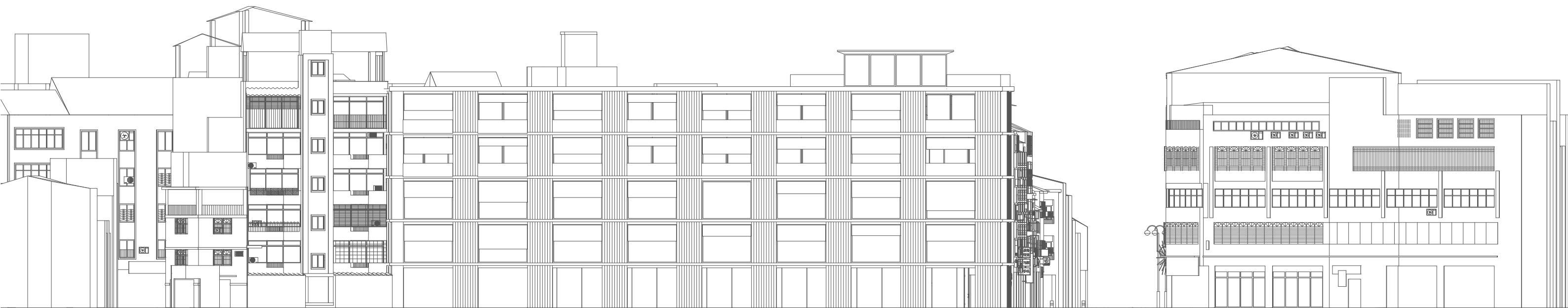
ŘEZ A-A'



ŘEZ B-B'



POHLED JIŽNÍ





POHLED ZÁPADNÍ







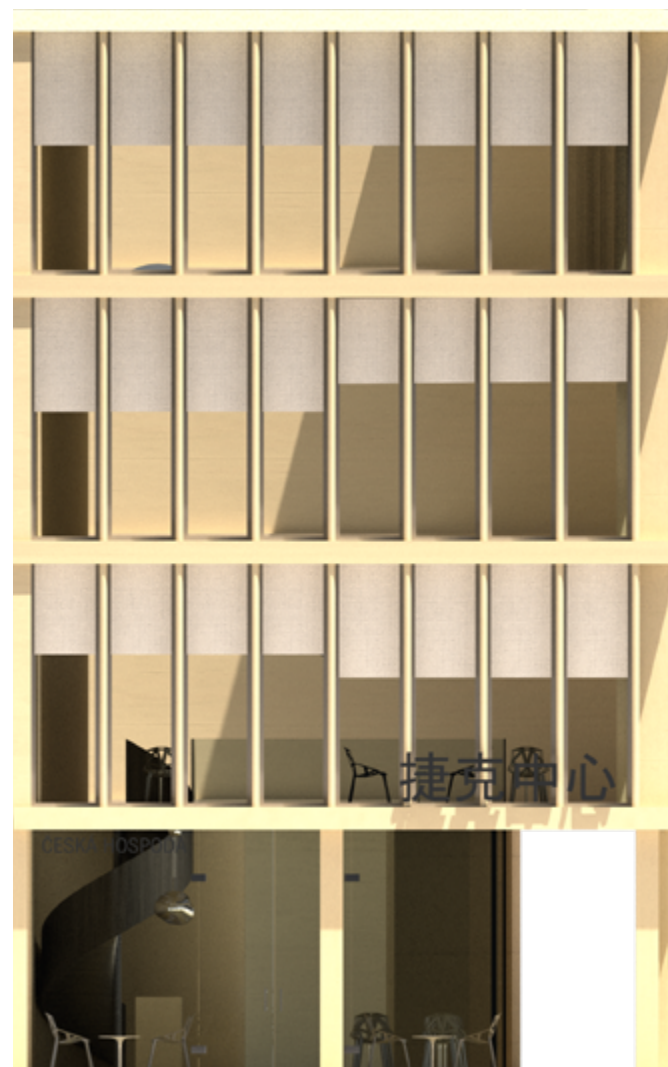
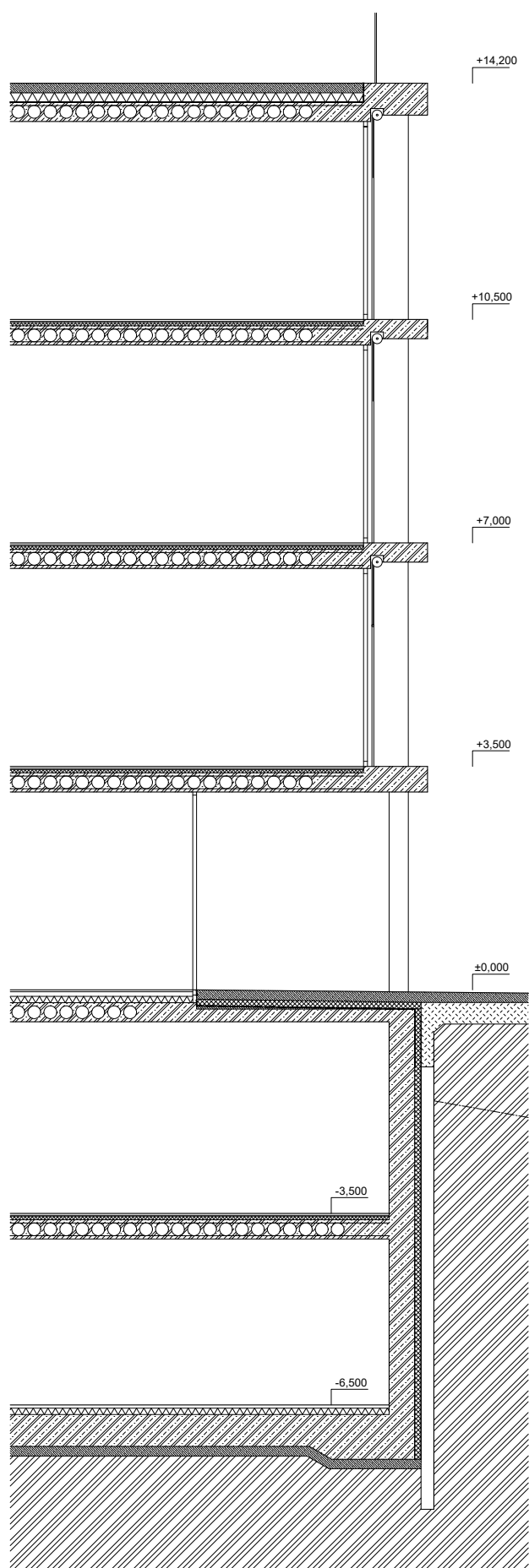




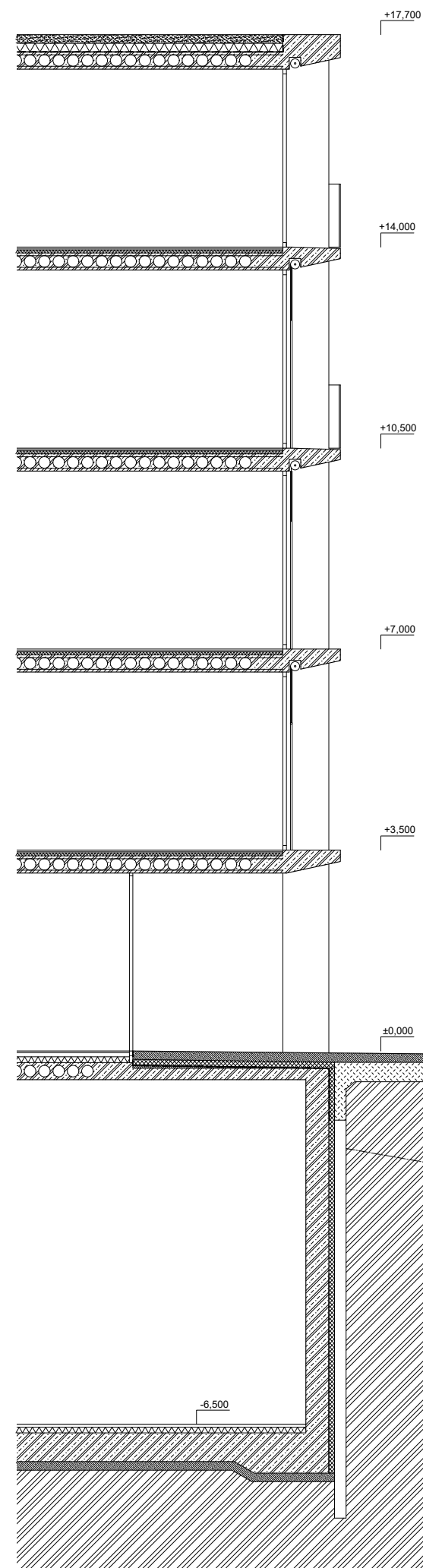




ŘEZY FASÁDOU



Konstrukce Českého kulturního centra je železobetonová monolitická. Beton je probarven béžovým pigmentem. Fasádu tvoří tenké, ale velmi hluboké sloupky s radiusem na konci. Stropní konstrukce jsou vytvořeny systémem Bubbledeck, průvlaky jsou tedy skryté. V římsě je ukryta roleta, která pomáhá stínit a tím přispívá k energetické šetrnosti budovy. Spodní stavba je vytvořena technologií bílé vany.



Konzulát je navržen z masivnějších železobetonových pilířů, které mají z venku kanelury. Desky jsou v místě přesahu zešikmeny. Okenní výplně jsou umístěné k vnitřnímu líci fasády. To přispívá chlazení interiéru, dům je profilovaný. V bytových patrech je tato hloubka použita jako malá lodžie, pro každý pokoj. Stěny jsou monolitické a nejsou zatepleny vláknitou izolací. Střecha je navržena jako zelená, v blízkosti střešního pavilonu pochozí.

PŘÍLOHY

České vysoké učení technické v Praze, Fakulta architektury
2/ ZADÁNÍ diplomové práce
Mgr. program navazující

jméno a příjmení: Dominik Otto
datum narození: 3.11.1995
akademický rok / semestr: 2020/2021 letní semestr
obor: architektura a urbanismus
ústav: 15118 ústav nauky o budovách
vedoucí diplomové práce: MgA. Ondřej Císlar, Ph.D.
téma diplomové práce: Český dům na Taiwanu
viz přihláška na DP

zadání diplomové práce:

1/ popis zadání projektu a očekávaného cíle řešení

Návrh Českého domu na Taiwan.

2/

Pro AU/ součástí zadání bude jasně a konkrétně specifikovaný stavební program

Pro D/ součástí zadání budou jasně a konkrétně specifikované jednotlivé fáze projektu, které jsou nezbytnou součástí řešení

Stavební program bude specifikován v průběhu semestru po konzultacích s vedoucím práce

3/ popis závěrečného výsledku, výstupy a měřítko zpracování

Bude specifikováno v průběhu semestru po konzultacích s vedoucím práce

4/ seznam dalších dohodnutých částí projektu (model)

Bude specifikováno v průběhu semestru po konzultacích s vedoucím práce

Datum a podpis studenta 14.10.2021



Datum a podpis vedoucího DP



Datum a podpis děkana FA ČVUT

14. 10. 2021



registrováno studijním oddělením dne

14. 10. 2021



**ČESKÉ VYSOKÉ UČENÍ TECHNICKÉ V PRAZE
FAKULTA ARCHITEKTURY**

AUTOR, DIPLOMANT: Bc. Dominik Otto
AR 2021/2022, ZS

NÁZEV DIPLOMOVÉ PRÁCE:
(ČJ) ČESKÝ DŮM NA TAIWANU

(AJ) CZECH HOUSE TAIWAN

JAZYK PRÁCE: ČESKÝ

Vedoucí práce:	MgA. Ondřej Císlar, Ph.D. Ústav: 15188 Nauky o Budovách
Oponent práce:	Ing. arch. MgA. Martin Rusina, Ph.D.
Klíčová slova (česká):	České centrum, konzulát, reprezentace, kulturní výměna
Anotace (česká):	Diplomní práce se věnuje návrhu konzulátu a Českého kulturního centra v Taipei. Hlavním tématem je otázka národní reprezentace a identita v zahraničí.
Anotace (anglická):	The Master's thesis deals with the design of the Czech consulate and the Czech cultural center in Taipei. The main topic is the issue of national representation and identity abroad.

Prohlášení autora

Prohlašuji, že jsem předloženou diplomovou práci vypracoval samostatně a že jsem uvedl veškeré použité informační zdroje v souladu s „Metodickým pokynem o etické přípravě vysokoškolských závěrečných prací.“

V Praze dne 04. 01. 2022

podpis autora-diplomanta



Tento dokument je nedílnou a povinnou součástí diplomové práce / portfolia a CD.

Děkuji Ondřejovi a Lence za obětavé vedení mé práce. Děkuji Michalovi a Petře,
děkuji Vojtěchovi a Mirkovi. Děkuji za zázemí a podporu rodině.

Lidé v životě přicházejí, odcházejí. Architektura však zůstává.

zdroje

LITERATURA

KOOLHASS, Rem: „The Generic City”, in: TICHÁ, Jana (ed.): Rem Koolhaas Texty, přel. Tichá, Jana. Praha 2014, s. 47-48

JEHLÍK, Jan: Rukověť urbanismu – Architektura poznávání a navrhování prostředí. Praha 2016, s. 51. ISBN 978-80-270-4920-2

ALLEN, Joseph Roe: Taipei, City of Displacements. Seattle 2012.

Andrew D. MORRIS (ed): Japanese Taiwan Colonial Rule and its Contested Legacy. London 2015.

BLUST, Robert: „Subgrouping, circularity and extinction: some issues in Austronesian comparative linguistics”, in: E. Zeitoun, P.J.K. Li (ed): Selected papers from the Eighth International Conference on Austronesian Linguistics. Taipei 1999, s. 31–94.

CHOU, Wan-yao: A New Illustrated History of Taiwan. Translated by Plackitt, Carole, Casey, Tim. Taipei 2015, s. 317. ISBN 978-95-76387-84-5

CHARVÁT, Jan. NV: nádech - výdech. Druhé vydání. V Praze: BiggBoss, 2018. ISBN 978-80-906817-4-3.

CHARVÁT, Jan. Metrovize: Metrovisions. Přeložil George KOMROWER. [Praha]: BiggBoss, 2019. ISBN 978-80-907383-6-2.

NOVOTNÝ, Otakar. O Architektuře, [Praha]: nakladatelství československých výtvarných umělců, 1959

HNÍDKOVÁ, Vendula. Národní styl. Kultura a politika. První vydání. Vysoká škola uměleckoprůmyslová v Praze, 2013. ISBN 978-80-86863-62-7

ŠVÁCHA, Rostislav. The Architecture of new Prague 1895-1945 [Cambridge]: The MIT Press, 1955

ŠVÁCHA, Rostislav „Česká architektura a její přínost“, Prostor - architektura, interiér, design, [Praha], 2004

TEC21. Schweizer Botschaften, Ambassades suisses, Ambasciate svizzere [Zürich]: TEC21, 6/2020

OBRÁZKY

01_Topografie Taiwan, AsiaReport, <<http://www.drben.net/publishImages/Taiwan~Sources~Maps~Satellite~Map-Satellite-Taiwan-01~element902.jpg>> staženo 13.11.2020

02_03_Mapové podklady.<http://www.historygis.udd.gov.taipei/urban_e/map/?fbclid=IwAR2kzNrOORF-qy__BkwjcOiGb-IcsOHw1FWZEFm1v3Ep17Jk1KJcXcX6jWc> staženo: 27.01.2021

04_ až 17_ Vlastní archiv Ing.arch. Jakuba Kubáta.
18_ až 20_ Google street view_ staženo: 22.01.2021

