



ČESKÉ VYSOKÉ UČENÍ TECHNICKÉ V PRAZE

FAKULTA BIOMEDICÍNSKÉHO INŽENÝRSTVÍ
Katedra zdravotnických oborů a ochrany obyvatelstva

**Analýza možností vybudování a použití
materiálních základů humanitární pomoci v gesci
HZS ČR**

**Analysis of the Possibilities of Building and Using
Humanitarian Aid Material Bases by the Fire and
Rescue Service of the Czech Republic**

Diplomová práce

Studijní program: Ochrana obyvatelstva
Studijní obor: Civilní nouzové plánování

Autor diplomové práce: Bc. Jan Linhart
Vedoucí diplomové práce: Ing. Jiří Halaška, Ph.D.

Kladno 2021

I. OSOBNÍ A STUDIJNÍ ÚDAJE

Příjmení: **Linhart** Jméno: **Jan** Osobní číslo: **469790**
Fakulta: **Fakulta biomedicínského inženýrství**
Garantující katedra: **Katedra zdravotnických oborů a ochrany obyvatelstva**
Studijní program: **Civilní nouzové plánování**

II. ÚDAJE K DIPLOMOVÉ PRÁCI

Název diplomové práce:

Analýza možností vybudování a použití materiálních základů humanitární pomoci v gesci HZS ČR

Název diplomové práce anglicky:

Analysis of the Possibilities of Building and Using Humanitarian Aid Material Bases by the Fire and Rescue Service of the Czech Republic

Pokyny pro vypracování:

Předmětem diplomové práce bude zhodnocení současného stavu připravenosti materiálních základů humanitární pomoci (MZHP) v gesci Hasičského záchranného sboru České republiky (HZS ČR) a navržení konkrétních opatření pro jejich další rozvoj a využití. V teoretické části bude zhodnocen současný stav a analyzovány možnosti a formy použití MZHP. Dále bude provedena komparace mezi MZHP v gesci HZS ČR a MZHP v gesci Armády ČR. Praktická část bude zaměřena na možnosti a způsoby výstavby MZHP pro případy migračních vln či rozsáhlých přírodních katastrof. Na základě provedené SWOT analýzy, studia literatury a rozhovorů s odborníky budou navržena v závěru práce konkrétní opatření pro všestranný rozvoj schopností MZHP.

Seznam doporučené literatury:

- [1] VILÁŠEK, Josef, FIALA, Miloš, VONDRÁŠEK, David, Integrovaný záchranný systém ČR na počátku 21. století, Praha: Karolinum, 2014, 189 s., ISBN 978-80-246-2477-8
- [2] HRABÁLEK, Martin, Ochrana hranic EU a role agentury FRONTEX v ní, Brno: Masarykova univerzita, 2012, ISBN 978-80-210-5988-7
- [3] RICHTER, Rostislav, Slovník pojmů krizového řízení, Praha: Ministerstvo vnitra – generální ředitelství HZS ČR, 2018, ISBN 978-80-87544-91-4
- [4] HORÁK, Rudolf et al., Průvodce krizovým plánováním pro veřejnou správu - prevence řešení mimořádných krizových situací, Praha: Linde, 2011, 456 s., ISBN 978-80-7201-827-7

Jméno a příjmení vedoucí(ho) diplomové práce:

Ing. Jiří Halaška, Ph.D.

Jméno a příjmení konzultanta(ky) diplomové práce:

Ing. Jiří Němeček

Datum zadání diplomové práce: **21.09.2020**

Platnost zadání diplomové práce: **18.09.2022**


prof. MUDr. Leoš Navrátil, CSc., MBA, dr.h.c.
podpis vedoucí(ho) katedry


prof. MUDr. Jozef Rosina, Ph.D., MBA
podpis děkana(ky)

III. PŘEVZETÍ ZADÁNÍ

Student(ka) bere na vědomí, že je povinnen(a) vypracovat diplomovou práci samostatně, bez cizí pomoci, s výjimkou poskytnutých konzultací. Seznam použité literatury, jiných pramenů a jmen konzultantů je třeba uvést v diplomové práci.

4.5.2021

Datum převzetí zadání



Podpis studenta(ky)

PROHLÁŠENÍ

Prohlašuji, že jsem diplomovou práci s názvem „Analýza možností vybudování a použití materiálních základů humanitární pomoci v gesci HZS ČR“ vypracoval samostatně pouze s použitím pramenů, které uvádím v seznamu bibliografických odkazů.

Nemám závažný důvod proti užití tohoto školního díla ve smyslu § 60 zákona č. 121/2000 Sb., o právu autorském, o právech souvisejících s právem autorským a o změně některých zákonů (autorský zákon), ve znění pozdějších předpisů.

V Brandýsku dne 10.05.2021

.....
Bc. Jan Linhart

PODĚKOVÁNÍ

Touto cestou bych rád poděkoval vedoucímu diplomové práce Ing. Jiřímu Halaškovi, Ph.D. za odborné vedení, podstatné připomínky, vynaložený čas a vstřícnost. Dále bych rád poděkoval konzultantovi Ing. Jiřímu Němečkovi ze Skladovacího a opravárenského závodu Hasičského záchranného sboru České republiky za poskytnutí klíčových dokumentů a celkového zasvěcení do problematiky. V neposlední řadě bych rád poděkoval pplk. Ing. Petru Klepáčkovi, náčelníkovi štábu 15. ženijního pluku Armády ČR, za poskytnutí validních dat důležitých k vytvoření komparace MZHP v podání Hasičského záchranného sboru České republiky a Armády České republiky.

ABSTRAKT

Obsahem diplomové práce je zhodnocení současného stavu připravenosti a použitelnosti materiálních základů humanitární pomoci (MZHP). V České republice se touto problematikou zabývá prioritně Hasičský záchranný sbor České republiky a dále Armáda České republiky. V teoretické části bude provedena komparace z hlediska kapacit sil a prostředků, časové aktivace, výstavby a provozu. Dále budou zhodnoceny možnosti jejího dalšího využití.

V praktické části budou rozebrány možnosti výstavby v reálných podmínkách se zaměřením na vyhledání ideálních prostor, se zhodnocením pozitiv a negativ vybraných lokalit. Zaměříme se také na personální kapacity výstavby a chodu základny dle „*Metodiky výstavby a provozu materiální základny humanitární pomoci Hasičského záchranného sboru České republiky*“. Na základě zjištěných dat bude vypracována SWOT analýza s identifikací pozitivních a negativních bodů výstavby MZHP v případech mimořádných událostí. Součástí praktické části bude vyhodnocení hypotéz uvedených v kapitole 2.

Výstupem diplomové práce je navržení konkrétních komplexních opatření, která poslouží k všeobecnému rozvoji a modernizaci MZHP. Opatření budou navržena na základě empirických poznatků z literatury, praxe, rozhovorů s odborníky, studia zahraničních zkušeností a provedené SWOT analýzy.

Klíčová slova

Materiální základna humanitární pomoci; Hasičský záchranný sbor České republiky; Skladovací a opravárenské zařízení Hasičského záchranného sboru České republiky; migrační vlna; Armáda České republiky; Jihočeský kraj.

ABSTRACT

The diploma thesis studies the current situation in the preparedness and usability of humanitarian aid material bases (HAMB). In the Czech Republic this issue is predominantly dealt with by the Fire Rescue Service of the Czech Republic and the Army of the Czech Republic. The theoretical part provides a comparison with regard to the capacity of powers and resources, time activation, construction and operation of material bases. Furthermore, it discusses certain possibilities of their further use.

The practical part analyses the possibilities of a base construction in real conditions, focusing on how to find the ideal premises. It evaluates the positive and negative aspects of selected locations. We also discuss the staff capacities related to the construction and operation of a base according to the *“Methodology of Construction and Operation of a Humanitarian Aid Material Base of the Fire Rescue Service of the Czech Republic”*. Based on the data collected, we make a SWOT analysis to identify positive as well as negative aspects of constructing HAMBs in cases of emergency events. The practical part is concluded by evaluating the hypotheses introduced in Chapter 2.

The diploma thesis suggests certain complex measures that may be taken to generally develop and modernize the HAMBs. The measures are based on empirical evidence gathered from literature, practice, discussions with experts, studying documents on foreign experience and on the SWOT analysis made.

Keywords

humanitarian aid material base; Fire Rescue Service of the Czech Republic; storage and repair facility of the Fire Rescue Service of the Czech Republic; migration wave; Army of the Czech Republic; South Bohemian Region.

Obsah

1	Úvod.....	12
2	Cíl práce a hypotézy	14
2.1	Stanovení hypotéz	15
3	Přehled současného stavu.....	16
3.1	Hasičský záchranný sbor České republiky	16
3.1.1	Základní úkol.....	16
3.1.2	Humanitární pomoc.....	16
3.2	Vzdělávací, technická a jiná účelová zařízení HZS ČR.....	17
3.2.1	Skladovací a opravárenské zařízení HZS ČR.....	18
3.2.2	Úkoly SOZ HZS ČR	20
3.2.3	Rozmístění areálů SOZ HZS ČR	21
3.2.4	SOZ HZS ČR Zbiroh	22
3.3	Použití MZHP	24
3.3.1	Členění prostor MZHP	27
	Sektor řízení a zajišťování provozu MZHP + parkoviště	28
	Sektor ubytovací.....	28
	Sektor hygienický.....	28
	Sektor výdeje a přípravy stravy	29
	Materiál a prostředky k zajištění funkce úseku MZHP.....	29
3.3.2	Proces výstavby MZHP	29
3.3.3	Zabezpečení provozu MZHP	30
3.3.4	Ukončení provozu MZHP	33
3.3.5	Použití MZHP při živelních pohromách	33

3.3.6	Migrační vlna velkého rozsahu	34
	Správa uprchlických zařízení	35
	Cvičení bezpečnostních složek pro případy nelegální migrace	36
3.4	Hodnocení současného stavu připravenosti a použitelnosti MZHP	37
3.4.1	Personální zabezpečení	37
3.4.2	Technika pro převoz a výstavbu MZHP	37
3.4.3	Vybavení pro zázemí MZHP	38
3.5	Komparace vybavení, výstavby a provozu MZHP u HZS ČR a AČR 39	
3.5.1	Materiální zabezpečení MZHP, logistika a výběr lokality	39
3.5.2	Zabezpečení ubytovaného obyvatelstva, vybavení MZHP	40
3.5.3	Zabezpečení hygieny v MZHP	41
3.5.4	Vedení MZHP a bezpečnost	41
3.5.5	Cvičení výstavby a obnova materiálu MZHP	41
3.6	Humanitární pomoc poskytování Českou republikou	42
3.6.1	Ekonomické prostředky vynaložené ČR na humanitární pomoc	42
3.6.2	Legislativa poskytování humanitární pomoci	43
4	Metodika	45
5	Výsledky	46
5.1	Jihočeský kraj	46
5.2	Volba lokality pro výstavbu MZHP	47
5.2.1	Výběr vhodného místa	47
5.2.2	Lokalita č. I	48
5.2.3	Lokalita č. II	50

5.2.4	Lokalita č. III	52
5.2.5	Vyhodnocení lokalit k výstavbě a provozu MZHP	55
	Lokalita č. I	55
	Lokalita č. II	55
	Lokalita č. III	56
5.2.6	Vzájemné zhodnocení lokalit dle použitelnosti za naturogenních a antropogenních hrozeb	57
5.3	Personální zabezpečení výstavby a chodu základny	58
5.3.1	HZS Jihočeského kraje	58
5.3.2	Vyhodnocení možností nasazení příslušníků HZS kraje a ZÚ HZS ČR 60	
	Varianta 1 – zapojení příslušníků ÚO Český Krumlov	61
	Varianta 2 – zapojení všech příslušníků HZS Jihočeského kraje	61
	Varianta 3 – zapojení příslušníků ÚO Český Krumlov a ZÚ HZS ČR	61
5.3.3	Jednotky sboru dobrovolných hasičů	62
5.3.4	Vyhodnocení nasazení členů JSDH v MZHP	65
5.3.5	Český červený kříž	67
5.3.6	Vyhodnocení nasazení Českého červeného kříže v MZHP	68
5.3.7	Nouzově ubytovaní	69
5.3.8	Vyhodnocení nasazení nouzově ubytovaných v MZHP	70
5.3.9	Ostraha MZHP	70
5.3.10	Vyhodnocení nasazení subjektů v rámci ostrahy MZHP	71
5.4	Volba skladu SOZ HZS ČR pro výstavbu MZHP	72
5.5	Rozložení MZHP	73

5.6	SWOT analýza připravenosti výstavby a využití MZHP	74
5.7	Vyhodnocení SWOT analýzy výstavby a využití MZHP	77
5.7.1	Silné stránky	77
5.7.2	Slabé stránky	78
5.7.3	Příležitosti.....	79
5.7.4	Hrozby	80
5.8	Doporučení k všeobecnému rozvoji	81
5.8.1	Využití kontejnerů nouzového přežití	81
5.8.2	Využití dalších neziskových organizací a občanských sdružení	82
5.8.3	Zapojit do úkolů ČČK výdej stravy ubytovaným osobám	82
5.8.4	Komparace materiálu ostatních zemí disponujících MZHP	82
5.8.5	Aktualizace metodiky a vytvoření instruktážních materiálů	82
5.8.6	Spolupráce s evropskými a světovými neziskovými organizacemi	83
5.8.7	Účast odborníků na světových konferencích s analýzou krizové situace spjaté s výstavbou a provozem MZHP	83
5.8.8	Spolupráce s krizovými orgány cizích zemí	83
5.8.9	Vytvoření dlouhodobé strategie rozvoje MZHP	84
5.8.10	Zahranční stáže	84
6	Diskuze	85
7	Závěr	94
8	Seznam použitých zkratk.....	95
9	Seznam použité literatury	97
10	Seznam použitých obrázků	106

11	Seznam použitých tabulek.....	107
12	Seznam příloh.....	108

1 ÚVOD

Hasičský záchranný sbor v novodobých dějinách zaznamenal progres nejen ve své akceschopnosti, ale také v ohledu na stránku personální, organizační a technickou. Snaha řešit krizové situace člověka provází od počátku lidstva. Již od 14. století si města na území dnešní České republiky stanovovala pravidla k předcházení požárům a postupům při jejich likvidaci. Roku 1579 byla vydána směrnice „*Práva městská království Českého a markrabství Moravského spolu s jejich sumou*“. V tomto dokumentu byla pravidla zakazující například chození do komor, maštálí, chlévů a stodol s otevřeným ohněm či jak nakládat s nevyhaslým odpadem. Povolena byla z bezpečnostních důvodů pouze lucerna, která paradoxně mnohokrát mimořádnou událost způsobila. Dokument zahrnoval i trestání osob, žhářů. Dále dokument doporučoval stavební materiály pro stavbu domů apod [1].

Do začátku 19. století bylo obdobných směrnic vydáno mnoho. Požární ochranu zajišťovaly hlídky a vytypované osoby, které danou problematiku řešily. V dobách protektorátu měla větší města své profesionální hasičské jednotky dislokované ve městech Praha, Brno, Plzeň, České Budějovice, Kolín a Pardubice. Povinnost profesionálních jednotek měla pouze města s počtem obyvatel 50 tis. a více. Menší obce řešily problematiku požární ochrany sborem dobrovolných hasičů, kde platily některé členy výjezdové jednotky. Takto byla řešena otázka požární ochrany například v Liberci [1; 2].

Proměna se zrodila rozpadem Československa a vznikem samostatné České republiky v roce 1993. Pro HZS ČR jsou zajímavé následující roky:

- 1993 – na 11 místech ČR byla zřízena letecká hasičská služba;
- 1994 – na základě *Usnesení vlády č. 646 z 16. listopadu 1994*, byl vytvořen dlouhodobý rozvoj, který počítal s celkovou restrukturalizací sboru.

- 1995 – OPIS ředitelství HZS ČR. Ačkoliv první operační střediska vznikala již v roce 1989, roku 1994 se rozhodlo o nutnosti vybudování OPIS pro řešení mimořádných událostí většího rozsahu.
- 1997 – 5. července 1997 bylo povodní zasaženo 33 okresů. Na ZaLP bylo nasazeno 249 jednotek HZS okresu, 62 jednotek HZS podniků a 1196 JSDH. Celkové počty deklarují nasazení 16 967 hasičů z 1 544 jednotek.
- 1997 – příprava na vstup ČR do severoatlantické aliance (NATO). Vláda přijala usnesení na vytvoření harmonogramu převodu výkonu státní správy ve věcech civilní obrany z působnosti MO do působnosti MV.
- 1999 – schválení harmonogramu převodu civilní ochrany od MO do MV.
- 2001 – nové krajské uspořádání HZS ČR (14 krajů).
- 2002 – povodeň zasáhla 10 krajů, celkově 43 okresů. V hlavním městě zatopila 22 stanic metra a celkově zasáhla 962 obcí. Na likvidaci se podílelo 24 200 hasičů (5 100 příslušníků) a 214 záchranářů ze 32 zahraničních zemí v rámci zahraniční pomoci.
- 2008 – převod majetku kasáren ve Zbirohu do gesce HZS ČR a zřízení tzv. Národní základny humanitární pomoci.
- 2009 – na základě usnesení vlády č. 1194/2007 byl převeden 157. záchranný prapor dislokovaný v Hlučíně z podřízenosti Armády ČR do rukou HZS ČR a přejmenován na ZÚ HZS ČR [1].

Z výše uvedeného vyplývá, že snaha HZS ČR o vykrývání důležitých společenských rizik je prioritou. Další zásadní otázkou je řešení nouzového přežití v podmínkách krizových situací či migrace. O problematice pojednává diplomová práce s cílem analyzovat možnosti výstavby a využití MZHP.

2 CÍL PRÁCE A HYPOTÉZY

Primárním cílem teoretické části bude analýza možností vybudování materiálních základů humanitární pomoci (dále jen MZHP) HZS ČR, respektive SOZ HZS ČR. SOZ má v dané problematice nezastupitelnou úlohu a je pro tuto problematiku stěžejní institucí. Dále bude provedena analýza poskytování humanitárních zásob v majetku ČR a seznámení s aspekty a čísly v rámci migrační krize a přírodních katastrof, zejména povodní. V závěru teoretické části bude provedena komparace MZHP v gesci HZS ČR a AČR.

Analytická část práce bude věnována možnostem vybudování MZHP v gesci HZS ČR. Sekundárním cílem je vyhledání ideálních prostor pro výstavbu MZHP a identifikace nejbližší zařízení SOZ HZS ČR s adekvátním počtem materiálu pro vybudování základny a celkového zázemí. Součástí analytické části práce bude zpracovaná SWOT analýza s identifikovanými klady a zápory MZHP. Pozitiva a negativa stanovená SWOT analýzou budou dále analyzována. Dále budou navržena nová inovativní opatření implementovatelná do již zavedených postupů.

V závěru práce, v diskusi, bude provedeno celkové zhodnocení problematiky MZHP postavené na výsledcích SWOT analýzy a vyhodnocení hypotéz, stanovených na začátku diplomové práce. Cílem práce je celkové zhodnocení problematiky a vylepšení systému výstavby a využití MZHP.

2.1 Stanovení hypotéz

Hypotéza 1 – Předpokládáme, že síly a prostředky HZS ČR jsou dostatečné pro vybudování potřebného množství MZHP v krátkých časových lhůtách.

Hypotéza 2 – Předpokládáme, že nasazení JSDH při výstavbě a provozu MZHP nebude mít negativní dopad na požární ochranu v obci svého zřizovatele.

Hypotéza 3 – Předpokládáme, že materiální vybavení SOZ HZS ČR je kapacitně a časově schopno pokrýt základní počáteční požadavky pro ubytování osob v rámci migračních kvót.

3 PŘEHLED SOUČASNÉHO STAVU

Následující kapitoly pojednávají o představení Hasičského záchranného sboru České republiky (dále jen HZS ČR) jako celku. V rámci HZS ČR jsou představeny specifická zařízení sloužící ke komplexnímu rozvoji HZS ČR. V následujících kapitolách bude vyhodnocen současný stav MZHP v gesci HZS ČR, který podrobíme komparaci s MZHP v gesci AČR.

3.1 Hasičský záchranný sbor České republiky

HZS ČR zajišťuje základní úkoly, humanitární pomoc a mimořádné úkoly, které jsou zakotveny v zákoně 320/2015 Sb., *o Hasičském záchranném sboru České republiky a o změně některých zákonů*. Konkrétně je problematika zapsána pod § 1-3 [3].

3.1.1 Základní úkol

Základním úkolem je ochrana zdraví a života obyvatel, životního prostředí, zvířat a majetku před mimořádnými událostmi a krizovými situacemi. HZS ČR se specializuje na otázky zajišťování bezpečnosti České republiky (dále jen ČR), zejména jde o organizování a plnění úkolů v oblastech požární ochrany, ochrany obyvatelstva, civilního nouzového plánování, integrovaného záchranného systému a krizového řízení (§ 1) [3; 20].

3.1.2 Humanitární pomoc

Souvisí s tématem diplomové práce, tedy problematikou MZHP. HZS ČR ve spolupráci s Ministerstvem zahraničních věcí (dále jen MZV) přijímá humanitární pomoc do ČR na základě § 2 *zákona 320/2015 Sb., o Hasičském záchranném sboru České republiky a o změně některých zákonů*. Obdobným způsobem je humanitární pomoc poskytována do zahraničí [3].

3.2 Vzdělávací, technická a jiná účelová zařízení HZS ČR

Všechna níže zmíněná vzdělávací, technická a jiná účelová zařízení zřizuje Ministerstvo vnitra – generální ředitelství hasičského záchranného sboru České republiky (dále jen MV–GŘ HZS ČR). Zařízení jsou organizační součástí HZS ČR. Ředitelé jsou přímo podřízeni příslušným náměstkům generálního ředitele HZS ČR [3]. Pro potřeby diplomové práce se MZHP týkají zařízení „*Institut ochrany obyvatelstva Lázně Bohdaneč*“ a „*Skladovací a opravárenské zařízení HZS ČR*“ (dále jen SOZ HZS ČR) s hlavním sídlem v Olomouci. Ostatní instituce budou pouze zmíněny, ovšem pro potřeby diplomové práce nejsou klíčové. Jedná se o zařízení:

- **Institut ochrany obyvatelstva Lázně Bohdaneč** – podřízeno náměstkovi GŘ pro prevenci a civilní nouzovou připravenost. Institut provádí vědecko – výzkumnou, vzdělávací, výcvikovou a informační činnost v oblastech ochrany obyvatelstva. Provádí konzultační a poradenskou činnost subjektům HZS ČR, ministerstvům, orgánům státní správy a samosprávy, právníkům a fyzickým osobám, které plní úkoly z hlediska ochrany obyvatelstva. Z tohoto hlediska provádí školení starostů prostřednictvím edukačních materiálů a instruktážních filmů, jak se mají chovat v případech mimořádných událostí. Dále se podílejí na vývoji koncepcí a metodik zdokonalujících systém HZS ČR [4].
- **Technický ústav požární ochrany Praha;**
- **Školní a výcvikové zařízení HZS ČR Brno;**
- **Skladovací a opravárenské zařízení HZS ČR Olomouc** – je podřízeno náměstkovi GŘ pro ekonomiku. Plní nezastupitelnou funkci ve prospěch HZS ČR. Plní několik klíčových činností, které jsou předmětem kapitoly 3.2.1 [5].

3.2.1 Skladovací a opravárenské zařízení HZS ČR

SOZ HZS ČR spadá pod působnost HZS ČR. Jeho činnost se zabývá podporou sboru na několika úrovních. SOZ je účelovým zařízením MV – GR HZS ČR, které vzniklo 1. 12. 2012. Dle „*zákona 320/2015 Sb., o Hasičském záchranném sboru České republiky a o změně některých zákonů*“. V § 6 odstavce 8 je psáno že: „*Ministerstvo může zřídit a provozovat pro plnění úkolů hasičského záchranného sboru vzdělávací, technická nebo jiná účelová zařízení; tato zařízení jsou organizační částí hasičského záchranného sboru.*“ [5; 6].

Mezi činnosti, které SOZ HZS ČR zabezpečuje, patří stanovené opravárenské, servisní a revizní činnosti, skladování určeného materiálu pro HZS ČR či výkonu státní správy v oblasti metrologie ionizujícího záření prostřednictvím autorizovaného metrologického střediska [5].

V letech 2013–2019 došlo ke kompletní restrukturalizaci materiálových normativů, s následným doplněním materiálů pro krátkodobé poskytnutí nouzového ubytování. Materiál zastřešoval mimo jiné vystrojení, poskytování stravy, hygienických potřeb apod. Zásoby se nazývají „*Normativy materiálu a věcných prostředků pro nouzové přežití obyvatelstva*“ [7].

Normativ materiálu a věcných prostředků pro nouzové přežití obyvatelstva

Celková kapacita MZHP dokáže zabezpečit až 1 600 osob, s využitím materiálu Armády České republiky (dále jen AČR) dokáže HZS ČR a AČR zabezpečit až 2 500 nouzově ubytovaných osob. Restrukturalizace obnášela nákup moderního vybavení v podobě stanů, skládacích lehátek, spacích pytlů, dek a vybavení k vytápění, osvětlení apod. [8; 9]. V posledních několika letech, vzhledem i k migrační krizi, narůstá napětí ve společnosti. To je jedním z důvodů k nácviку využití materiálu MZHP. V souvislosti s nácvikem výstavby

MZHP v rámci uprchlické krize se budují tzv. „Registrační místa“ (dále jen RM). Dalším typem cvičení jsou simulace živelních pohrom s využitím tematiky nouzového přežití obyvatelstva za spolupráce SOZ HZS ČR a HZS krajů [10].

Pro potřeby diplomové práce jde o stěžejní normativ, který je skladován s MZHP pro 150 osob [7]. Jedná se o centrální zásoby MV-GŘ HZS ČR s možností navyšování kapacit prostřednictvím využitím dalších MZHP. Celkový přehled o počtu a dislokaci uloženého materiálu poskytuje tabulka 1. Normativ NPO zahrnuje:

1. Nouzové ubytování;
2. Nouzové poskytnutí náhradní výstroje a příslušenství;
3. Nouzové poskytnutí hygienických a sociálních služeb;
4. Nouzové poskytnutí prostředků pro zdravotní zabezpečení;
5. Nouzové poskytnutí prostředků pro přepravu a výdej stravy [7].

Normativ pro záchranné likvidační a obnovovací práce

Dalšími normativy, které prošly změnami v letech 2013 až 2019, jsou normativy pro záchranné, likvidační a obnovovací práce a normativy pro činnosti speciálních služeb. Normativ pro záchranné, likvidační a obnovovací práce umožňuje okamžitý výdej materiálu především u živelních pohrom typu povodní, silných bouří a větrů, kontaminací půdy či pozemních komunikací. Dále SOZ HZS ČR schraňuje zásoby hasiv (pěnidel), které předává HZS krajů [13]. Normativ obsahuje materiál a věcné prostředky vydávané postiženému obyvatelstvu i složkám IZS. Jde především o vysoušeče zdiva, tlakové myčky, čerpadla, elektrocentrály apod. Prostředky jsou často poskytovány při povodních, nebo ptačí chřipce [13], která se na území ČR opět objevila roku 2021. Tuto hrozbu bylo zapotřebí následně eliminovat.

Normativ pro činnosti speciálních služeb

Normativy pro potřeby speciálních služeb zahrnují kynologickou službu, pyrotechnickou službu a od roku 2012 Trauma-týmy a USAR tým [11].

V roce 2019 byl dokončen proces restrukturalizace, a následně prakticky otestován při námětovém cvičení v kooperaci PČR, HZS ČR, Vězeňské služby ČR, ZZS MV a Celní správy ČR v prostorech Rozvadova a obce Mosty u Jablunkova. Zde se simuloval příchod nelegálně migrujících osob na území ČR. Zejména byla vytvořena RM z nově nakoupených materiálů [12].

3.2.2 Úkoly SOZ HZS ČR

SOZ HZS ČR má na svém úseku mnoho úkolů. Pro potřeby diplomové práce jsou vygenerovány následující činnosti:

- Skladuje a udržuje centrální zásoby materiálu pro nouzové přežití obyvatelstva, záchranné a likvidační práce při vzniku havárií, krizových situace nebo živelních pohrom.
- Plní úkoly tzv. „*Národní základny humanitární pomoci*“ (dále jen NHZP) se sídlem ve Zbirohu. Přijímá, třídí, skladuje a poskytnutou humanitární pomoc. Dále ji expeduje do určených míst v ČR, členským státům EU i mimo území EU.
- Skladuje pohotovostní zásoby zapůjčené ze SSHR. Materiál je určený k řešení mimořádných událostí a krizových stavů. SOZ HZS ČR udržuje materiál v provozuschopném stavu, vede evidenci v elektronické podobě a zajišťuje obměnu.
- Při krizových stavech poskytuje základním složkám IZS skladovací prostory pro uložení materiálu a věcných prostředků, skladuje materiál a prostředky HZS ČR [5; 21].

3.2.3 Rozmístění areálů SOZ HZS ČR

Areály SOZ HZS ČR jsou strategicky rozmístěny z hlediska dostupnosti materiálu. Kvůli dislokaci umožňují lepší reakční čas na mimořádnou událost. Sklady jsou dislokovány na výhodných logistických pozicích. Celkově se v ČR nachází 10 skladovacích a 2 školící zařízení SOZ HZS ČR. Součástí skladovacích zařízení je vozový park zajišťující logistiku vyžádaného materiálu [5]. Největší sklad v ČR je ve Zbirohu v Plzeňském kraji, který disponuje NZHP [22]. O personální stránce a technickém zabezpečení skladů SOZ HZS ČR pojednává kapitola 3.4. V tabulce 1 je přehled skladů a školících zařízení v ČR s uvedenými normativy [8; 25].

Tabulka 1 – Přehled skladovacích zařízení, pracovišť a školících zařízení
SOZ HZS ČR

Kraj	Objekt a kapacita MZHP
Olomoucký kraj	Pracoviště Olomouc Sklad Drahanovice MZHP pro 150 osob; (NPO + ZLIP)
Kraj Vysočina	Pracoviště Jihlava MZHP pro 100 osob; (NPO + ZLIP)
Jihočeský kraj	Školící zařízení Borovany MZHP pro 50-100 osob; (NPO + ZLIP) Sklad Hluboká nad Vltavou MZHP pro 150 osob; (NPO + ZLIP)
Středočeský kraj	Sklad Kamenice MZHP pro 150 osob; (NPO + ZLIP) Sklad Kroučová MZHP pro 150 osob; (NPO + ZLIP) Sklad Velvary Sklad některých zásob (doplnění MZHP)
Pardubický kraj	Sklad Skuteč MZHP pro 150 osob; (NPO + ZLIP)
Zlínský kraj	Sklad Vizovice MZHP pro 150 osob; (NPO + ZLIP)

Ústecký kraj	Sklad Vlastislav MZHP pro 150 osob; (NPO + ZLIP)
Plzeňský kraj	Sklad Zbiroh NZHP – MZHP pro 450 osob – 3x150; (NPO + ZLIP)
Hlavní město Praha	Školící zařízení Na Lysině

[tabulka vlastní, vycházeno ze zdroje 11; 22]



Obrázek 1 – Rozmístění skladů SOZ HZS ČR [zdroj vlastní]

3.2.4 SOZ HZS ČR Zbiroh

Činnost HZS ČR je rok od roku složitější, častěji jsou řešeny mimořádné události typu živelních pohrom. V našich podmínkách se nejedná zpravidla např. o rozsáhlá zemětřesení, ale spíše o povodně, které, jak již bylo zmíněno v úvodu, prověřily připravenost HZS ČR opakovaně v několika letech. Povodně zasahovaly území několika okresů a k likvidaci jejich následků bylo nasazeno několik tisíc příslušníků HZS ČR, členů JSDH a dobrovolníků z řad civilního

obyvatelstva. Česká republika má s tímto fenoménem bohaté zkušenosti, o čemž vypovídá i fakt, že povodňové či čerpací odřady ZÚ HZS ČR byly nasazeny také mimo území ČR [23].

Zbiroh leží na pomezí Plzeňského a Středočeského kraje, cca 5 km od mezinárodní dopravní tepny D5. Pozitivem je vzdálenost cca 58 km od Letiště Václava Havla v Praze s možností letecké přepravy materiálu. Od roku 2010 je zde zřízena NZHP s úkolem centralizování materiálu poskytovaného pro humanitární pomoc a dále export do zahraničí či v rámci ČR [37].

Základna spolupracuje s SSHR, ministerstvy apod. Je připravena k vyslání humanitární pomoci s dostatkem logistických kapacit. V případě vyšších nároků je ve Zbirohu ZÚ HZS ČR, který je rovněž využíván k přepravě požadovaného materiálu. Humanitární pomoc do EU je poskytována dle *„Mechanismu rozšířené spolupráce v oblasti civilní ochrany v rámci EU“*. Dalšími mechanismy jsou spolupráce Severoatlantické aliance NATO přes *„Euro-atlantické centrum pro pomoc při katastrofách“* (EADRCC) nebo *„Kanceláře pro koordinaci humanitární pomoci“* (OCCHA) při OSN [24].

ČR reaguje na mimořádné události v rámci ČR i zahraničí. Normativy *„Nouzové přežití obyvatelstva“* a *„Záchranné a likvidační práce“* soustřeďuje ve skladech SOZ HZS ČR uvedených v tabulce 1. Další materiál slouží především k odstranění již nastalé mimořádné události, který se nazývá *„Materiál a věcné prostředky pro odstraňování následků živelních pohrom a katastrof“* [7], ovšem tento normativ se netýká diplomové práce.

3.3 Použití MZHP

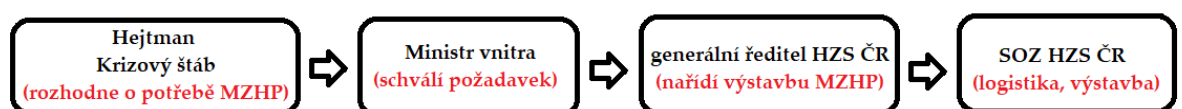
MZHP je zařízení zabezpečující základní životní potřeby. Základna pokrývá ubytování, ošacení, stravování, osobní hygienu, zdravotní a psychosociální pomoc a napomáhá postiženému obyvatelstvu. Výstavba základny je podmíněna mimořádnou událostí či krizovou situací. V případě potřeby může být MZHP aktivována i s předstihem, což umožňuje ihned reagovat na blížící se nebezpečí. MZHP je provozována pouze na nezbytně nutnou dobu [8] a lze ji využít v několika rovinách. Následující body jsou dnes reálně používané a dále následuje úvaha nad dalším možným využitím MZHP:

- Výstavba základny pro postižené obyvatelstvo při mimořádných událostech typu živelní pohromy či průmyslové havárie [8];
- Výstavba základny pro případy migrační vlny a přílivu většího počtu obyvatel cizí státní příslušnosti na území ČR [8];
- Výstavba základny pro ubytování osob čekajících z rozhodnutí soudu na vyhoštění mimo ČR – tato alternativa je možná pouze v případě přeplněných kapacit jiných stacionárních zařízení;
- Výstavba základny pro složky IZS při záchranných a likvidačních pracích s dlouhotrvajícím nasazením – vytvoření zázemí;
- Výstavba základny pro ubytování zahraničních záchranářů při jejich nasazení k řešení MU na území ČR či při mezinárodních cvičeních;
- Výstavba základny při součinnostních cvičeních za spolupráce HZS ČR a AČR – cvičení výstavby MZHP z materiálů HZS ČR a AČR;
- Výstavba části základny pro potřeby štábu velitele zásahu;
- Výstavba části základny pro vytvoření očkovacího centra a samotnou vakcinaci obyvatelstva;
- Výstavba základny pro doléčení nemocných osob s lehkým průběhem v době pandemie – tvorba karanténních oddělení v halách;

- Výstavba základny nebo její části jako distribučního centra pro výdej materiálu v případě přírodních pohrom (oblečení, hygienické prostředky, potraviny, pitná voda apod.);
- Prezentace HZS ČR, seznámení obyvatelstva s materiálem a možným nasazením MZHP. Zvýšení povědomí obyvatelstva.

Diplomová práce je pojata pro využití MZHP v případě přírodních pohrom a migrační vlny velkého rozsahu. Stát se připravuje na mimořádné události a krizové situace v předstihu. Cílem je minimalizovat následky připraveností. Zřizovateli a žadateli MZHP jsou kraje, obce a ÚKŠ [8; 25]. Samotná výstavba MZHP je až posledním bodem, kterému předchází několik kroků.

O zbudování MZHP žádá hejtman, tedy krizový štáb kraje, či HZS kraje. Celková situace je projednána v krizovém štábu kraje s vyhodnocením alternativních řešení. Vybudování MZHP je poslední variantou, neboť se jedná o logisticky a obsluhově náročné řešení. Graficky lze proces popsat na obrázku 2 [25]. Na obrázku 3 je znázorněn informační tok pro schválení výstavby [8; 25]. MZHP je možné budovat i na základě strategie MV nebo ÚKŠ.



Obrázek 2 – Schéma žádosti výstavby



Obrázek 3 – Informační tok

Alternativou je využití stacionárních objektů s komplexním zázemím. Prioritně se využívají penziony, hotely a studentské koleje s ubytovacími

kapacitami. Dále se využívají školy a školky. Poslední možností je využití sportovních či víceúčelových hal disponujících velkým prostorem, ovšem je zapotřebí dovézt materiál pro ubytování a stravování. Sociální zázemí jsou v těchto objektech standardem, nemusí se prioritně řešit. Hotely, penziony, školy, školky a studentské koleje disponují vesměs stravovacím zařízením, není tedy nutné řešit problematiku s distribucí stravy [22; 38].

1. Formát použití MZHP

- a. Havarijní situace – celá obec přijde o zázemí na několik dní. Obyvatelstvo nelze přestěhovat do náhradních ubytovacích prostor – výstavba MZHP.
- b. Havarijní situace – celá obec přijde o zázemí na několik dní. Část obyvatelstva lze přestěhovat do náhradních ubytovacích prostor (hotely, penziony) a část se ubytuje v MZHP – výstavba.

2. Formát použití MZHP

- a. Krizová situace – uprchlická krize. K MZHP se přistavují:
 - i. registrační místa – registrace osob (nejsou obyvateli ČR);
 - ii. triáž – místo pro třídění osob (zdraví / nemocní) [25].

V případě uprchlické krize spolupracují na záchytu a registraci osob subjekty PČR, Vězeňská služba, Obecní policie, AČR jako asistence PČR a Ministerstvo spravedlnosti. V ČR je vytipováno a předem nasmlouváno 10 příhraničních lokalit, kde lze MZHP s registračními místy vystavět. V rámci uprchlické krize je prováděn záchyt osob, vstup do registračního místa, kontrola totožnosti, zdravotnická triáž k záchytu nemocných osob a rozčlenění s přihlédnutím na nedělitelnost rodin. Dále je poskytnuta psychosociální pomoc a hygienické prostředky pro osobní hygienu. Posledním krokem je převoz do přijímacích středisek [36].

Cvičení s tematikou výstavby a provozu MZHP

Formáty použití MZHP 1 a 2 jsou každoročně prověřovány komplexním cvičením složek IZS. Cvičení zahrnuje vyhlášení krizového stavu, prověření akceschopnosti krizového štábu a v duchu schématu obrázku 2 povolání, dovoz, vystavění a zabezpečení MZHP. Cvičení je oprávněn nařídit generální ředitel HZS ČR dle § 17 *zákona 239/2000 Sb. o IZS* [8; 17].

V roce 2018 byla postavena kompletní MZHP v prostorech Psychiatrické nemocnice Bohnice [26]. Formát 2 pro uprchlickou krizi byl otestován v celních prostorech Rozvadov a Mosty u Jablunkova [12]. Celní prostory byly strategicky zvoleny kvůli prostorové kapacitě a možnosti usměrnění proudu vozidel.

3.3.1 Členění prostor MZHP

MZHP byly do roku 2009 ve výbavě AČR. Zásoby byly částečně předány HZS ČR, neboť ochrana obyvatelstva byla zakomponována do struktur HZS ČR [27]. AČR dnes prioritně zabezpečuje ochranu svých příslušníků, ovšem stále disponuje materiálem MZHP rozděleným na dvě základny s celkovou kapacitou 900 osob [9]. HZS ČR, potažmo SOZ HZS ČR, se v této problematice zaměřuje na skladování materiálu, logistiku, výstavbu a přípravu k provozu základny. Posledním úkolem je v čase její nepotřebnosti opětovné rozložení a odvoz MZHP do jednoho z 10 skladů SOZ HZS ČR [8].

SOZ HZS ČR zabezpečuje úkoly do příjmu prvních osob. Zabezpečení chodu základny je úkol zřizovatele, tedy kraje, obce, popřípadě jiného humanitárního subjektu. Základnu řídí štáb s vedoucím MZHP a zástupci jednotlivých sektorů [10]. MZHP je složena z těchto sektorů:

- Sektor velení a zajištění provozu a bezpečnosti;
- Sektor ubytovací;

- Sektor hygienický;
- Sektor přípravy a výdeje stravy;
- Sektor pro parkování vozidel [22].

Sektor řízení a zajišťování provozu MZHP + parkoviště

(plocha minimálně 5 000 m²)

- Komplet „Ř“ – řízení a vedení MZHP. Kancelářské vybavení sloužící k evidenci osob a celkového chodu základny. Vybavení se neskládá, ale osoby určené k řízení základny si jej přiváží ze svých pracovišť [22; př. 5].

Sektor ubytovací

(plocha minimálně 3 000 m²)

- Komplet „V“ – nouzová výstroj jednotlivce. Jedná o ošacení, hygienické potřeby, potřeby pro příjem stravy a prostředky pro nocování. Dalšími prostředky jsou zimní doplňky osob pro zajištění tepelného komfortu [22; př. 1].
- Komplet „U“ – ubytovací. Jedná o kompletní zázemí k nocování, nábytek, hasící přístroje apod. Součástí je také vybavení pro udržení pořádku v ubytovacích prostorech. Od 1. 10. do 30. 4. se dále využívají prostředky pro temperování ubytovacích prostor [22; př. 2].

Sektor hygienický

(plocha minimálně 1 200 m²)

- Komplet „S“ – sanitární a zdravotnický. Jedná se o zastřešení hygienických potřeb – prostředků k opětovnému použití (umyvadla,

ohřivače, nádrže apod.), a spotřební materiál (mýdla, šampóny, toaletní papír apod.) [22; př. 3].

Sektor výdeje a přípravy stravy

(plocha minimálně 800 m²)

- Komplet „P“ – proviantní výstroj. Kuchyňské vybavení pro přípravu, respektive ohřev stravy. Dále komplet zaštiťuje jídelní soupravy a oblečení proviantního personálu [22; př. 4].

Materiál a prostředky k zajištění funkce úseku MZHP

- Komplet „N“ – náradí, elektrocentrály s elektrickými rozvody. Jedná se o ženiční prostředky a příslušenství k elektrocentrálám (zemnicí kolíky, rozbočovače apod.) použitelných v případě, že MZHP bude vystavěna v místech bez možnosti napojení na tamní elektrický zdroj. Součástí kompletu jsou dielektrické ochranné prostředky [22; př. 6].

3.3.2 Proces výstavby MZHP

„Metodika výstavby a provozu materiální základny humanitární pomoci Hasičského záchranného sboru České republiky“ uvádí časový harmonogram při výstavbě základen bez využití stacionárních objektů. Časy jsou závislé na umístění skladu, vzdálenosti k plánovanému místu výstavby a nakládce samotného materiálu. Předurčený prostor by měly být bez terénních úprav. Doprava materiálu zajišťují prostředky SOZ HZS ČR, nebo ZÚ HZS ČR. Pro vybudování je dle metodiky zapotřebí 40 osob a řidiči nákladních vozidel [8]. Pro výstavbu jsou dále povoláni příslušníci z řad HZS kraje, na jehož území je MZHP vybudována. Níže jsou uvedeny časové intervaly dle metodiky [25]:

- **2-8 hodin** – nakládka a zahájení dovozu materiálu;
- **Do 12 hodin** – zahájení výstavby základny;
- **Do 36 hodin** – ukončení výstavby, pohotovost MZHP a příjem osob [8].

Prioritním cílem je, aby MZHP dokázala přijímat osoby do 24 hodin včetně kompletního zajištění základních potřeb obyvatelstvu. Základna kombinuje v provozu tři typy stanů.

- 1) Stan rodinného typu pro 5-7 osob;
- 2) Nafukovací stan pro 14-15 osob;
- 3) Stan vzor 65 o velikosti 6x6 m s možností rozšíření až na konečný rozměr 6x18 m [25; př. 6].

3.3.3 Zabezpečení provozu MZHP

K provozu MZHP je určený obslužný personál tvořený několika skupinami, složených se zástupců HZS kraje, oblastních spolků Českého červeného kříže (dále jen ČČK), JSDH a zástupců obce. Dále se mohou na chodu podílet občanská sdružení, pracovníci městských organizací (obecní policie) a dobrovolníci [8].

V rámci MZHP jsou zřizovány skupiny se specifickými úkoly. Kompletní přehled o množství provozního personálu a úkolů nabízí tabulka 2.

- **Vedení MZHP** – tvoří štáb v rámci základny složený ze zástupců jednotlivých skupin;
- **Přijímací středisko osob** – vede přehled o ubytovaných osobách, poskytuje informace rodinným příslušníkům;
- **Skupina psychologické a sociální pomoci osob** – stará se o duševní zdraví ubytovaných osob, psychicky podporují zasažené obyvatelstvo;
- **Zdravotnická skupina** – poskytuje první pomoc raněným osobám a ošetřuje ubytované. Skupinu tvoří zástupci ČČK;

- **Pořádková skupina** – zajišťuje dodržování bezpečnosti na základně a v přilehlém okolí. Skupinu tvoří obecní policie či bezpečnostní služba;
- **Ubytovací skupina** – zabezpečuje nouzové ubytování postiženého obyvatelstva, v zimním období zajišťuje temperování stanů;
- **Provozní skupina** – zajišťuje taktické zázemí základny, dodávky elektrické energie, dodávky pitné a užitkové vody, výdej stravy a chod hygienického sektoru. Strava je na základnu dle odborníka z SOZ HZS ČR dovážena [25].

Na chodu se dle metodiky podílí cca 30 osob. V reálné situaci se počty upravují dle potřeb MZHP [25]. Provoz se řídí „Provozním řádem MZHP“ s nastavenými pravidly pro nouzově ubytované obyvatelstvo a „Denním řádem“ od 6:30 do 22:00 hodin [8; př. 6;7]. Dále je provoz MZHP řízen dle „Požárního řádu“ a „Evakuačního plánu“ dle přílohy č. 6 „Sbírký interních aktů řízení generálního ředitele HZS ČR – částka 10/2010“. Přehled skupin a jejich početního obsazení se nachází v tabulce 2 diplomové práce.

Tabulka 2 vychází z „Metodiky výstavby a provozu materiální základny humanitární pomoci Hasičského záchranného sboru České republiky“, která zpracovává problematiku na výstavbu MZHP. Počty obslužného personálu jsou vypočteny pro ubytování 150 osob. Při rozšíření kapacity by bylo zapotřebí většího počtu obslužného personálu k zajištění kompletního chodu MZHP.

Speciální požadavky na osoby pro obsluhu MZHP

- Provozní pracovník je dle částky 10/2010 určen z řad HZS kraje, nebo je členem JSDH. Musí mít platné osvědčení o přezkoušení.
- Pracovník přípravy a výdeje stravy, který je dle částky 10/2010 určen z řad HZS kraje, nebo je členem JSDH, musí mít osvědčení o bezinfekčnosti [25].

Tabulka 2 – Přehled personálního zabezpečení provozu MZHP [25]

Název skupiny	Vyčleněné síly	Počet osob
<u>Velení MZHP</u>		
vedoucí MZHP	HZS kraje	1
zástupce vedoucího MZHP	HZS kraje	1
vedoucí přijímací skupiny osob	HZS kraje	1
vedoucí skupiny psychologické a sociální pomoci	HZS kraje / HO	1
vedoucí zdravotnické skupiny	ČČK – lékař	1
vedoucí pořádkové skupiny	Obec – Obec. policie	1
vedoucí ubytovací skupiny	HZS / JSDH	1
vedoucí provozní skupiny	HZS / SOZ / JSDH	1
<u>Přijímací středisko osob</u>		
pracovník přijímacího střediska osob	HZS / JSDH / Obec	4
<u>Skupina psychologické a sociální pomoci</u>		
koordinátor humanitárních organizací	HO	1
psychosociální pracovník	ČČK / HO (PIT)	2
<u>Zdravotnická skupina</u>		
zdravotníci	ČČK	3
<u>Pořádková skupina</u>		
pořádková hlídka	Obec	2
<u>Ubytovací skupina</u>		
vedoucí stanu č. 1 a 2	JSDH / NU	1
vedoucí stanu č. 3 a 4	JSDH / NU	1
vedoucí stanu č. 5 a 6	JSDH / NU	1
vedoucí stanu č. 7 a 8	JSDH / NU	1
vedoucí stanu č. 9 a 10	JSDH / NU	1
<u>Provozní skupina</u>		
provozní pracovník	JSDH / NU	2
pracovník přípravy a výdeje stravy	JSDH / NU	2
skladník provozních prostředků	JSDH / NU	1
Celkem		30

[tabulka vlastní, vycházeno ze zdroje 8]

3.3.4 Ukončení provozu MZHP

MZHP je budována na dobu nezbytně nutnou, nejedná se o přechodné, ale pouze o nouzové ubytování. Pokud nebude využito stacionárních objektů, je zapotřebí vybudovat kompletní MZHP. Ukončení provozu, balení a odvoz materiálu je časově náročnější. Pro likvidaci základny se tvoří skupiny:

- **Ubytovací prostor** – sbalení stanů 6x9 m (10 ks), 10 osob;
- **Sektor přípravy a výdeje stravy** – stany 6x9 m a polní kuchyně, 4 osoby;
- **Hygienický prostor** – umyvárny a převlékárny (4 ks), 4 osoby;
- **Sektor velení a zajištění provozu** – stany (4 ks), 2 osoby;
- **Elektrická síť a příslušenství** – 2 osoby;
- **Nakládka na nákladní vozy** – 8 osob [8; př. 8].

Obdobně jako v případě vybudování MZHP má i její balení časové dotace. Hodnoty jsou ovšem orientační a je nutné počítat s časovou rezervou. Likvidace MZHP již není ovlivněna tlakem z nutnosti zahájení provozu a příjmu prvních osob. Záleží na klimatických a okolních podmínkách. Časové dotace jsou:

- **Do 4 hodin** – likvidace, nakládka a odvoz materiálu;
- **Do 10 hodin** – úklid a předání pozemku;
- **Do 12 hodin** – ukončení odvozu materiálů;
- **Do 1 měsíce** – ošetření a uložení použitého materiálu.

3.3.5 Použití MZHP při živelních pohromách

Na území ČR se setkáváme s několika pohromami, kromě řídkého jevu zemětřesení se častěji setkáváme s fenoménem povodní. Statisticky se povodně konají cyklicky každých 13 let. Číslo je ovšem pouze aritmetickým průměrem [39]. Nejznámějšími povodněmi jsou ty z roku 1997, kdy byla zasažena velká část Moravy. Níže je výčet největších povodní v novodobých dějinách:

- 1997 – zničeno 2 151 domů, neobyvatelných 5 652 domů;
- 2002 – postiženo 753 obcí, evakuováno 225 tis. osob;
- 2006 – postiženo 85 obcí, evakuováno 13 tis. osob;
- 2009 – postiženo 451 obcí;
- 2010 – povodně 3x za 1 rok, celkově postiženo 551 obcí;
- 2013 – postiženo 1 373 obcí, následovaly další MU v podobě sesuvů půdy.

Toto byl jen krátký výčet v novodobých dějinách. Z přílohy periodika 112 „Povodně v České republice“ vyplývá, že při povodních mezi lety 1997 a 2015 zemřelo 135 osob a více jak 250 tis. muselo být evakuováno. Celkové škody byly vyčísleny na 189,587 miliard Kč. Pokud se podíváme na tato čísla, je jasné, že bezpečnostní složky musí být na hrozbu přírodních pohrom připraveny [40].

Výstavba MZHP je možná z hlediska povodně pouze v bezpečném prostoru, který je volen v souladu s povodňovým plánem kraje a havarijním plánem kraje. Pokud přírodní pohroma nastane, postižené obyvatelstvo bude přednostně ubytováno u svých rodinných příslušníků, které mimořádná událost nepostihla. Následuje zajištění náhradního ubytování. Prioritou je využití stacionárních objektů, po vyčerpání této alternativy přichází na řadu MZHP [8].

3.3.6 Migrační vlna velkého rozsahu

Je zpracována jako typový plán „Migrační vlna velkého rozsahu“ s přehledem krizových opatření pro tuto situaci. Zpracování typového plánu je v gesci MV a PČR pro oblast vnitřní bezpečnosti [41].

Migrace osob se označuje za pohyb lidí mezi státy či jednotlivými regiony. MV ji v terminologickém slovníku definuje takto: *Nelegální migrace – v obecné rovině se jedná o migraci, která probíhá bez kontroly a řízení ze strany cílových zemí. Cizinci*

vstupují do cílových zemí, či v nich pobývají, bez řádného oprávnění (vízum, pobytové oprávnění). Z podstaty souvisí s kategorií uprchlíků. Řada osob, kterým je později přiznána mezinárodní ochrana, vstupuje na území hostitelského státu taktéž nelegálně. Podáním žádosti o mezinárodní ochranu (azyl) je jejich právní status „legalizován“. Ne všichni nelegální migranti, kteří zažádají o mezinárodní ochranu, se však pro ni kvalifikují. V případě nelegální migrace tak často hovoříme o tzv. „smíšených migračních tocích“. Nelegální migrace je zpravidla organizována sítěmi převaděčů a může v sobě proto nést aspekt organizovaného zločinu ve formě obchodu s lidmi [29].“ Historicky je migrace zcela přirozeným jevem. V největší míře lidé putují za prací či utíkají ze zón válečných konfliktů apod. [30].

Roku 2011 započal válečný konflikt v Sýrii. Donutil k opuštění domovů celkem 6,5 mil. obyvatel. MV vydalo publikaci „Uprchlíci ze Sýrie“ s údaji o registraci 4,2 mil. uprchlíků registrovaných jako žadatelů o azyl v EU. Od vypuknutí válečného konfliktu se průměrná délka života zkrátila v místě konfliktu o 20 let.

Pokud se obyvatelé Sýrie dostanou do Evropy, narážíme na vztahovou, náboženskou, sociální, sociálně ekonomickou a etnickou problematiku. Posledním problémem je komunikace. Syrská ústava uznává pouze arabštinu, ovšem používá se 17 různých jazyků [32]. Celkově se v Evropě roku 2010 odhadovalo na 8 milionů ilegálních migrantů, do dnešního dne ovšem počty stále stoupají [30].

Správa uprchlických zařízení

Správa uprchlických zařízení MV provozuje centra se specifickým provozem. Tato centra jsou strategicky rozmístěna po celém území ČR. Centra jsou ve 4 formách použití se specifickými režimy pro ubytované osoby. Zařízení jsou vypsána níže:

- **Přijímací střediska (PřS)** – pro nově příchozí žadatele o azyl (zařízení nemůže žadatel samovolně opouštět);
- **Pobytová střediska (PoS)** – druhý krok po PřS, žadatelé o azyl prošli prvotními procedurami (žadatelé mohou opouštět zařízení);
- **Integrační azylová střediska (IAS)** – osoby s mezinárodní ochranou, bydlení je zpoplatněno. Ve středisku probíhá nauka jazyka a hledání zaměstnání – maximální délka pobytu je 18 měsíců;
- **Zařízení pro zajištění cizinců (ZZC)** – zajištění cizinců, kteří pobývají na území ČR v rozporu se zákonem. Objekt střeží PČR či bezpečnostní agentura [33].

Mezi ožehavou problematiku z pohledu dnešní doby patří šíření různých onemocnění. Pokud pomineme nákazu Covid-19, jedná se o nemoci v Evropě dávno vymýcené na základě proočkovanosti populace. Dalším velkým problémem je kriminalita. Například ve francouzském táboře Calais došlo ke znásilnění novinářky ozbrojenými migranty [34]. Dle očitých svědectví se nejednalo o první protiprávní čin tohoto typu. Problematika je podpořena odlišnou mentalitou osob, kdy různé kultury vnímají akt znásilnění jiným pohledem [35].

Cvičení bezpečnostních složek pro případy nelegální migrace

Pro případ nelegální migrace se vytvářejí tzv. registrační místa (RM), kam směřují osoby zadržené na území ČR. Jedná se o osoby, které nelegálně přešly hranici, nemají pobytové oprávnění, cestovní doklady a doklady totožnosti. Tato situace byla simulována při cvičení „Sektor Beskydy“ s cílem prověřit „*Operační plán ke společnému postupu a spolupráci při zřízení a provozu registračních míst při neoprávněném vstupu většího počtu cizinců na území ČR*“. Při výstavbě RM, provozu a zadržení osob spolupracují PČR, HZS ČR, AČR, Vězeňská služba a ZZ MV [36].

RM se budují na návrh ministra vnitra ČR. Lokality jsou již předem určené v operačním plánu. Obecně se RM zřizuje v případech výraznějšího počtu migrantů usilujících o vstup do ČR. Cílem je osoby rozdělit a v co nejkratší době přidělit útvarům PČR, popřípadě jiným správním orgánům. Po zaregistrování a vytěžení dalších informací o osobách se údaje evidují v „Registračním informačním systému“, který provozuje PČR [36].

Ačkoli jsou místa předem vytipována, je možné zbudovat RM v předem neurčené lokalitě. Oblast prozkoumá rekognoskační skupina, která doporučí, či nedoporučí danou lokaci. Na základě cvičení „Sektor Beskydy“ můžeme říci, že výstavba RM je reálná v časovém horizontu 7 hodin včetně předání PČR [36].

3.4 Hodnocení současného stavu připravenosti a použitelnosti MZHP

3.4.1 Personální zabezpečení

Z hlediska personálního zabezpečení disponuje SOZ HZS ČR dostatečnými kapacitami, které jsou v případě nutnosti k dispozici. K výstavbě MZHP je potřeba několik týmů, které se specializují na různé předem určené úkoly. Proto jsou pracovníci SOZ HZS ČR dále doplňováni příslušníky HZS kraje a JSDH obcí z příslušného územního odboru HZS kraje. Tomuto tématu se věnuje také praktická část diplomové práce.

3.4.2 Technika pro převoz a výstavbu MZHP

Každý sklad disponuje krom personálního obsazení technikou sloužící k převozu požadovaného materiálu. V každém skladu jsou vysokozdvížné vozíky (v tabulce popsány jako VZV) pro usnadnění práce a lehčí manipulaci s materiálem. Přehled skladů a přidělené techniky zobrazuje tabulka 3 [5].

Tabulka 3 – Vybavení skladů SOZ HZS ČR technikou pro převoz materiálu

Sklad	NA	Přívěs	VZV	Velikost skladu v m ²	Velikost garáží v m ²
Drahanovice	1	0	1	4 700	3 860
Hluboká n. Vltavou	1	0	1	2 800	2 200
Jihlava	4	2	2	951	2 270
Kamenice	1	0	1	3 066	4 039
Kroučová	1	0	2	1 939	2 592
Skuteč	1	0	1	3 355	2 177
Velvary	1	0	2	3 818	1 745
Vizovice	1	0	1	2 990	3 220
Vratislav	2	2	1	3 391	2 387
Zbiroh	3	2	1	8 120	15 200
Celkem	16	6	13	35 130	39 690

[tabulka vlastní, vycházeno ze zdroje 5]

Množství techniky je sice z hlediska převozu materiálu konečné, ovšem z pohledu HZS ČR se jedná pouze o úzký výčet techniky sloužící striktně pro dopravu materiálu. Velikosti skladů a celkových dalších operačních prostor jsou na dobré úrovni. Mezi další nemalé kapacity jsme zařadili NA spadající pod kompetenci ZÚ HZS ČR, který má vozidla umístěna v záchranných rotách Hlučín, Zbiroh a Jihlava. Zde je k dispozici dalších 57 kusů techniky, které by mohly být potencionálně nasazeny [42]. Dále je možné při dopravě operovat s NA HZS kraje, AČR či smluvených soukromých subjektů v rámci plánované pomoci na vyžádání dle § 21 *zákona 239/ 2000 Sb., o IZS* [17].

3.4.3 Vybavení pro zázemí MZHP

Silnou stránkou problematiky je připravenost materiálu, rozmístění po ČR a nastavený systém požární ochrany disponující personálními kapacitami. Pro výstavbu MZHP je připraveno komplexní vybavení, krom samotných stanů,

od hygienického zázemí a ohřevu stravy až po vybavení stanů sloužících pro ubytování osob či vedení základny. Dále jsou připraveny elektrocentrály, prostředky k vytápění stanů, ženijní prostředky pro lehkou úpravu terénu apod. [11]. Pro HZS ČR je připravenost prioritou a dříve přijatý materiál od AČR je dnes nahrazován modernějšími variantami v souladu s „*Koncepcí ochrany obyvatelstva do roku 2020 s výhledem do roku 2030*“ [43].

Pokud problematiku shrneme dnešním pohledem, personální zabezpečení je na dobré úrovni. Ovšem je zapotřebí neustále prohlubovat znalosti u složek, které se na chodu MZHP podílejí. Je zapotřebí, aby „Know-how“ neodcházelo se zaměstnanci a příslušníky na penzi. Technická stránka problematiky, ať už logistická či zabezpečení provozu, je na požadované úrovni i vzhledem k nákupu nové techniky a vybavení MZHP.

3.5 Komparace vybavení, výstavby a provozu MZHP u HZS ČR a AČR

V rámci komparace vybavení MZHP byli osloveni odborníci na danou problematiku. Za HZS ČR byl osloven zástupce ředitele SOZ HZS ČR a také konzultant diplomové práce Ing. Jiří Němeček. Za AČR byl osloven náčelník štábu 15. ženijního pluku pplk. Ing. Petr Klepáček. K problematice MZHP bylo připraveno několik dotazů koncipovaných do jednotlivých sekcí. Kompletní dotazník je v příloze 1 diplomové práce. V následujících kapitolách bylo identifikováno několik různorodých pojetí problematiky.

3.5.1 Materiální zabezpečení MZHP, logistika a výběr lokality

AČR disponuje materiálem k problematice MZHP na dvou dislokacích. První je 151. ženijní prapor Bechyně a druhým je 153. ženijní prapor Olomouc. HZS ČR disponuje sklady SOZ HZS ČR, které jsou rozmístěny po celé ČR. Mapa skladů SOZ HZS ČR je na obrázku 1. Dle ÚPP jsou známé celkové kapacity MZHP, kdy

AČR vlastní základny pro 2x 450 osob. HZS ČR disponuje MZHP pro 10x 150 osob a 1x 100 osob.

K dalšímu porovnání byly vybrány parametry volných prostor. AČR pro vybudování MZHP s kapacitou 450 osob potřebuje plochu o rozměru 250x250 m. HZS ČR s třetinovou kapacitou preferuje dle „*Metodiky výstavby a provozu materiální základny humanitární pomoci Hasičského záchranného sboru České republiky*“ prostor s výměrou 300x300 m, kdy je možné MZHP redukovat do plochy 250x150 m.

Předání MZHP do užívání provozovateli je dalším bodem různého pojetí. AČR má dle ÚPP na celkový proces nakládky, dovozu, výstavby a předání časovou dotaci 72 hodin. HZS ČR obdobný proces zvládá v polovičním čase, tedy do 36 hodin. Kapacity se ovšem liší. AČR zbuduje základnu za 30 hodin pro 450 osob. HZS ČR vybuduje základnu sice do 24 hodin od dovozu materiálu na místo, ovšem s kapacitou 150 osob.

Personální kapacity výstavby jsou u AČR stanoveny na 50 příslušníků. SOZ HZS ČR určuje na výstavbu 40 osob, ale další personální kapacity má v záloze ve formě příslušníků HZS kraje a JSDH obcí. S větším personálním zajištěním klesá časová náročnost výstavby a MZHP může být vybudována i za 7 hodin od zahájení výstavby.

3.5.2 Zabezpečení ubytovaného obyvatelstva, vybavení MZHP

Z hlediska zabezpečení obyvatelstva vystrojením, AČR přenechává tuto funkci objednavateli či provozovateli MZHP. HZS ČR má ve svých skladech ošacení v několika velikostech a je připraven na alternativu letní či zimní. Další výstrojní součástky jsou uskladněny u HZS kraje. Temperování ubytovacích prostor je u porovnávaných subjektů řešeno obdobně.

HZS ČR řeší dále v problematice MZHP také kalorické hodnoty stravy, kdy je vytvořen modelový jídelníček. Do MZHP je ovšem strava prioritně dovážena již hotová a v polních kuchyních se pouze tepelně upravuje.

3.5.3 Zabezpečení hygieny v MZHP

Zabezpečení sekce hygieny je řešena totožně u AČR i HZS ČR.

3.5.4 Vedení MZHP a bezpečnost

Počty příslušníků pro vedení MZHP jsou rozdílné, zde ovšem narážíme na trojnásobné kapacity ze strany AČR. Pro zabezpečení MZHP AČR vypočítala 40 osob, ale většinu zajišťuje provozovatel, menší část zajišťuje AČR. V případě HZS ČR je k vedení základny potřeba 30 osob. Obdobně jako u AČR nezajišťuje HZS kraje všechny osoby, pouze jejich část.

3.5.5 Cvičení výstavby a obnova materiálu MZHP

Cvičení spojené s výstavbou MZHP pořádá AČR 1x ročně. HZS ČR jako hlavní složka IZS nacvičuje výstavbu MZHP 2x ročně a do výstavby se zapojují základní i ostatní složky IZS.

Obnova materiálu není pro AČR prioritou, neboť část materiálu předala HZS ČR. Z důvodu převodu materiálu MZHP spadající do ochrany obyvatelstva nakupuje HZS ČR modernější vybavení a obměňuje již nevyhovující materiál. Nákup a obnova je jednou z priorit, a proto se starší typy stanů „vzor 65“ postupně nahrazují nafukovacími verzemi. Obměnou prochází také zabezpečení základny ve formě vytápění, rozvodů elektrické energie a hygieny.

Celkově je možné říci, že materiální vybavení je u MZHP v gescích HZS ČR a AČR obdobného charakteru. Velkým pozitivem je možné vzájemné doplňování a kombinování materiálu.

3.6 Humanitární pomoc poskytování Českou republikou

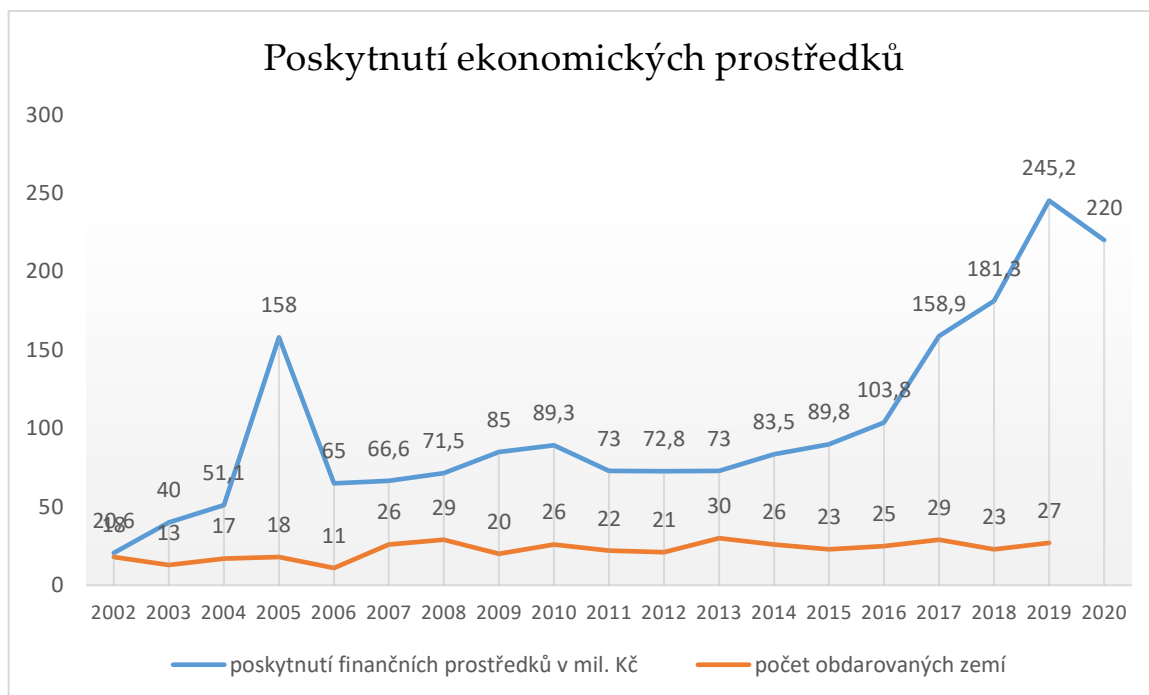
SOZ HZS ČR uvolňuje materiální zásoby z centrálních normativů jako materiální humanitární pomoc. Materiál putuje do zemím Evropské unie a dalších zemí světa. Většinou jde o poskytnutí velkokapacitních stanů, příkrývek a spacích pytlů, elektrocentrál apod. V poslední době plynula pomoc zejména do zemí postižených pohromami a katastrofami či v souvislosti s onemocněním Covid-19. Dále ČR pomáhala při záplavách a zemětřeseních [13]. Pomoc byla poskytnuta ze skladů SOZ HZS ČR, kde je skladován také materiál SSHR. Na pomoc jsou každoročně vyčleněny finanční prostředky, které každým rokem stoupají. Pokud vyžadovanou pomocí ČR nedisponuje, poskytuje finanční pomoc. Takto tomu bylo v letech 2009, 2011, 2017 a 2018 [14].

3.6.1 Ekonomické prostředky vynaložené ČR na humanitární pomoc

V grafu níže jsou znázorněny ekonomické prostředky vynaložené Českou republikou v jednotlivých letech. Spodní část grafu poukazuje na počet obdarovaných zemí, které o humanitární pomoc požádaly státy EU prostřednictvím „Evropského koordinačního centra pro mimořádné události“ (ERCC). Pomoc byla poskytována dále při válečných konfliktech (Gruzie 2008) a povodních i prostřednictvím povodňového odřadu HZS ČR. Odřad byl nasazen zejména v Rakousku (2002), Francii (2003), Polsku (2010) a na Slovensku (2010) [14; 15].

Z grafu vyplývá, že ČR uvolňuje ze státního rozpočtu každoročně více finančních prostředků pro řešení krizových situací za hranicemi ČR. Počty obdarovaných zemí jsou za posledních několik let téměř totožné.

Graf – Poskytnuté ekonomické prostředky Českou republikou



[graf vlastní; vycházeno ze zdroje 14; 15]

3.6.2 Legislativa poskytování humanitární pomoci

Poskytování humanitární pomoci je definováno v několika právních dokumentech. Zde je výčet zákonů a paragrafů spojených s humanitární pomoci.

- *Zákon 239/2000 Sb., o IZS* – dle § 7 spolupracují při poskytování humanitární pomoci směřované do zahraničí MV a MZV. Humanitární pomoci se rozumí opatření prováděná za účelem pomoci postiženému obyvatelstvu. ČR je vázána smlouvami o poskytování pomoci. MV plní funkci kontaktního místa pro vyžádání humanitární pomoci do zahraničí a informuje příslušné mezinárodní organizace o SaP, které ČR vyčleňuje pro podporu jiných států [17; 20].
- *Zákon 151/2010 Sb., o zahraniční rozvojové spolupráci a humanitární pomoci poskytované do zahraničí* – dle § 1 a 4 se jedná o mechanismus poskytování materiální a finanční pomoci jiným státům. Zejména se jedná o odstraňování chudoby a udržení rozvoje státu. Humanitární pomoc

je vnímána jako dar postižené oblasti. Je poskytována materiální, ekonomická, odborná či formou vyslání českých záchranářů do místa mimořádné události. Činnost je hrazena ze státního rozpočtu. O poskytnutí pomoci mimo EU rozhoduje MZV v kooperaci s MV. Pokud směřuje pomoc k členským státům EU, rozhoduje o rozsahu a formě pomoci MV a MZV o těchto krocích informuje dle § 7 a 9 [18].

- *NV č. 463/2000 Sb., Nařízení vlády o stanovení pravidel zapojování do mezinárodních záchranných operací, poskytování a přijímání humanitární pomoci a náhrad výdajů vynakládaných právníckými osobami a podnikajícími fyzickými osobami na ochranu obyvatelstva.* Dle § 1 je vymezena pomoc, kterou bude ČR v případě vyžádání poskytovat [19].

4 METODIKA

Teoretická část diplomové práce je tvořena převážně analýzou dokumentů, zejména „*Metodiky výstavby a provozu materiální základny humanitární pomoci Hasičského záchranného sboru České republiky*“ a „*Sbírky interních aktů řízení generálního ředitele HZS ČR*“, literárních a internetových zdrojů. Významnými zdroji informací byly právní předpisy, „*Koncepce ochrany obyvatelstva do roku 2020 s výhledem do roku 2030*“ a odborná periodika v podání časopisu 112. Dále byly v teoretické části užity komparativní metody a rozhovorů s odborníky.

V praktické části bude využita geografická analýza zejména k porovnání dojezdových vzdáleností ze skladů SOZ HZS ČR do vybraných lokalit. Opět bude použita obsahová analýza literárních zdrojů a rozhovorů se zástupci JSDH kategorií JPO III a Českým červeným křížem. Perimetr výzkumu bude zúžen na Jihočeský kraj, konkrétně na HZS Jihočeského kraje – územní odbor Český Krumlov. Zde budou kontaktováni velitelé jednotek SDH. Získané informace metodou dotazníkového šetření budou zpracovány v praktické části. Dotazníky se skládají z 8 otázek korespondujících s tématem diplomové práce. Pro potřeby práce bylo kontaktováno pouze 14 osob – velitelů jednotek s klíčovými dotazy pro zpracování dílčích odpovědí diplomové práce.

Dle analýzy dané oblasti vytipujeme několik lokalit, kde by mohla být MZHP vybudována. U každé provedeme zhodnocení pozitivních a negativních stránek. Lokality budou hodnoceny dle lokace v kontextu na vzdálenost od skladu SOZ HZS ČR prioritně určeného pro Jihočeský kraj. Komplexní zhodnocení výstavby a provozu MZHP bude provedeno za pomoci SWOT analýzy s vypočítanými aktivy, na jehož základě v závěru práce budou navržena konkrétní opatření sloužící pro všestranný rozvoj, použití a modernizaci MZHP.

5 VÝSLEDKY

5.1 Jihočeský kraj

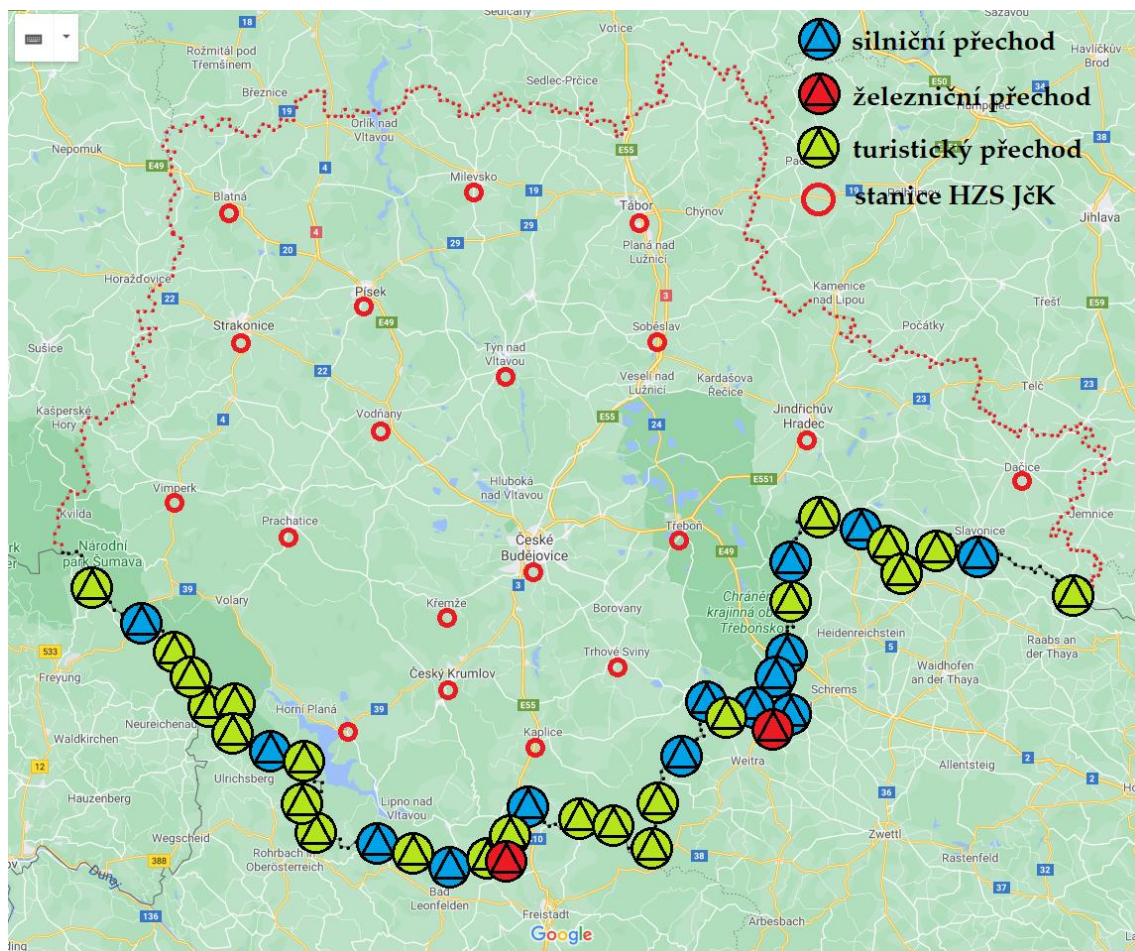
Diplomová práce je zaměřena na možnost výstavby MZHP v případech přírodních pohrom či migrační vlny velkého rozsahu. Pro tematiku byl zvolen Jihočeský kraj bohatý na vodní toky. Je zde tedy predikce využití MZHP v rámci povodní či zvláštní povodně při potenciální závadě na vodní nádrži Lipno. Vodní dílo Lipno je největší v ČR s celkovou délkou 44 km [44].

Dalším aspektem výběru zmíněné lokality byl fakt, že hraniční přechod Dolní Dvořiště je zařazen mezi vytipované hraniční přechody s možností výstavby RM v případě migrační vlny velkého rozsahu. Jihočeský kraj sousedí s Rakouskou republikou a Spolkovou republikou Německo v celkové délce hranice 323 km. Na státní hranici se nachází převážně lesy, stezky a silnice, které mohou být potenciální místem pro překonání státní hranice v rámci nelegální migrace osob [45]. Graficky je Jihočeský kraj s hraničními přechody a lokacemi stanic HZS Jihočeského kraje zobrazen na obrázku 4.

Tabulka 4 – Počet hraničních přechodů Jihočeského kraje

Typ hraničního přechodu	Počet hraničních přechodů
silniční	14
železniční	2
turistické stezky	23
celkem	39

[tabulka vlastní; vycházeno ze zdroje 45]



Obrázek 4 – Hraniční přechody a stanice HZS Jihočeského kraje [zdroj vlastní]

5.2 Volba lokality pro výstavbu MZHP

5.2.1 Výběr vhodného místa

Před samotnou výstavbou je zapotřebí zvolení vhodného prostoru. Výběr je konzultován s žadatelem a vedoucím MZHP. Využívá se dokumentace v podobě havarijního plánu kraje a povodňové plány. Dále je brán v potaz charakter mimořádné události, roční období, meteorologické podmínky apod.

Při prostudování „Havarijního plánu Jihočeského kraje“, v sekci plány konkrétních činností, respektive „Plánu nouzového přežití obyvatelstva“, bylo zjištěno, že Jihočeský kraj nemá přesně vytipovaná místa pro výstavbu MZHP. Po prostudování dokumentů můžeme uvést, že optimální lokací výstavby je

prostor v blízkosti měst s pozitivy ve formě silniční a zdravotní infrastruktury, přítomností HZS kraje či JSDH, množství obchodů s potravinami apod. Města nabízejí větší plochy v podobě sportovišť a stadionů s parkovišti. Dále je možné využití ubytovacích zařízení a kempů v rekreačních oblastech [38] zejména okolo vodní nádrže Lipno. Jako poslední varianta byl zvolen vojenský újezd Boletice. Shrnutí vhodných a nevhodných prostorů je uvedeno v tabulce 5.

Tabulka 5 – Nežádoucí, žádoucí a ideální podmínky výstavby MZHP

Nežádoucí prostory k výstavbě MZHP
<ul style="list-style-type: none"> • Přítomnost inženýrských sítí (kabely dálkového spojení apod); • Přítomnost produktovodů v místě výstavby základny; • Přítomnost stožárů elektrického vedení; • Průmyslové podniky s hlukovou či exhalační zátěží.
Žádoucí prostory k výstavbě MZHP
<ul style="list-style-type: none"> • Využití stacionárních objektů – pro všechny nebo některé sektory; • Připojení na místní zdroje (pitná a užitková voda, kanalizace, el. energie apod.); • Sjednání subjektů (pokud není možné napojení) odvozu odpadu.
Ideální podmínky pro výstavbu MZHP
<ul style="list-style-type: none"> • Doporučená plocha pro výstavbu 300x300 m; • Minimální plocha pro výstavbu 250x150 m; • Příjezdová komunikace pro vozidla o hmotnosti 20 tun; • Minimální požadavky na terénní úpravy; • Napojení na zdroje vody, elektrické energie, kanalizační sítě apod.; • Přítomnost zdravotnické sítě v blízkosti MZHP; • Absence inženýrských sítí, produktovodů, vedení vysokého napětí apod.

[tabulka vlastní; vycházeno ze zdroje 8; 25]

5.2.2 Lokalita č. I

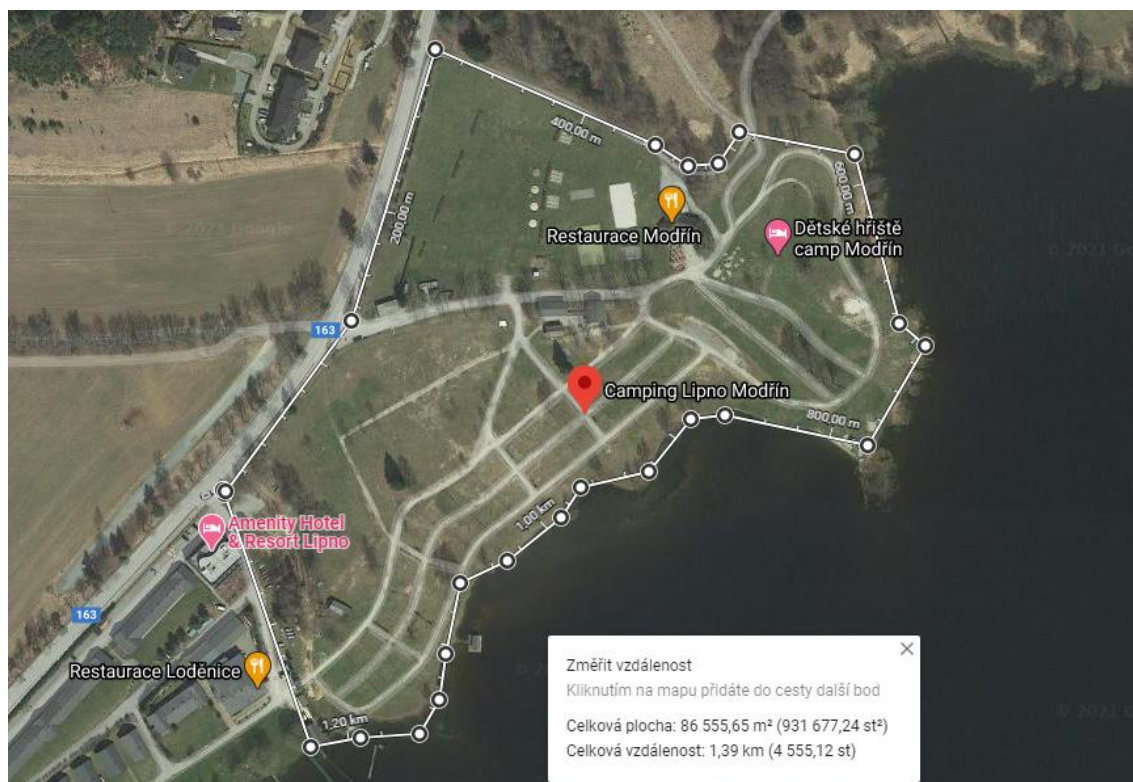
První lokalita byla zvolena na základě osobních zkušeností. Lokalita disponuje zázemím, díky kterému by nebylo zapotřebí vystavět kompletní MZHP. Jedná se o ubytovací zařízení – kemp na břehu vodní nádrže Lipno. Celková rozloha je

dle internetových map spočítána na cca 86,555 tis. m². Prostor je dostatečný nejen pro výstavbu, ale také k navýšení kapacit [46]. V tabulce 6 jsou popsána pozitiva a negativa výběru této lokality. Na obrázku 5 je zobrazena lokalita č. 1. Zhodnocení lokalit bude v kapitole 5.2.5.

Tabulka 6 – Pozitiva a negativa Lokalita č. I

Pozitiva vybrané lokality
<ul style="list-style-type: none"> • Příjezdová komunikace s požadovanou únosností; • Dostatečný prostor pro MZHP; • Podmínky pro možné rozšíření MZHP; • Komunikace uvnitř areálu (pouze OA / dodávky); • Dobrá dostupnost do dalších obcí; • Rozvod elektrické energie po areálu kempu; • Rozvod užitkové vody po areálu kempu; • Sociální zařízení s dostatečnou kapacitou součástí areálu; • Podloží s dobrým sklonem a vsakováním dešťové vody; • Stravovací zařízení je součástí areálu; • Zázemí pro volnočasové aktivity (děti) v areálu; • Absence stožárů vysokého napětí, produktovodů apod.
Negativa vybrané lokality
<ul style="list-style-type: none"> • Absence většího ORP v okolí lokality; • Lokalita vhodná pro ubytování osob v případě mimořádných událostí mimo povodně; • Dostupnost (příjezd) na základnu pouze ze dvou směrů, jižní část je lemována vodní nádrží – zhoršená logistika materiálu; • Absence již zbudovaného parkoviště pro více vozidel; • Špatné střežení v případě migrační vlny (vodní nádrž); • Komunikace vně areálu není únosná pro NA; • Ekonomicky náročnější alternativa – soukromé vlastnictví areálu.

[tabulka vlastní, vycházeno ze zdroje 46]



Obrázek 5 – Lokalita č. I [zdroj vlastní]

5.2.3 Lokalita č. II

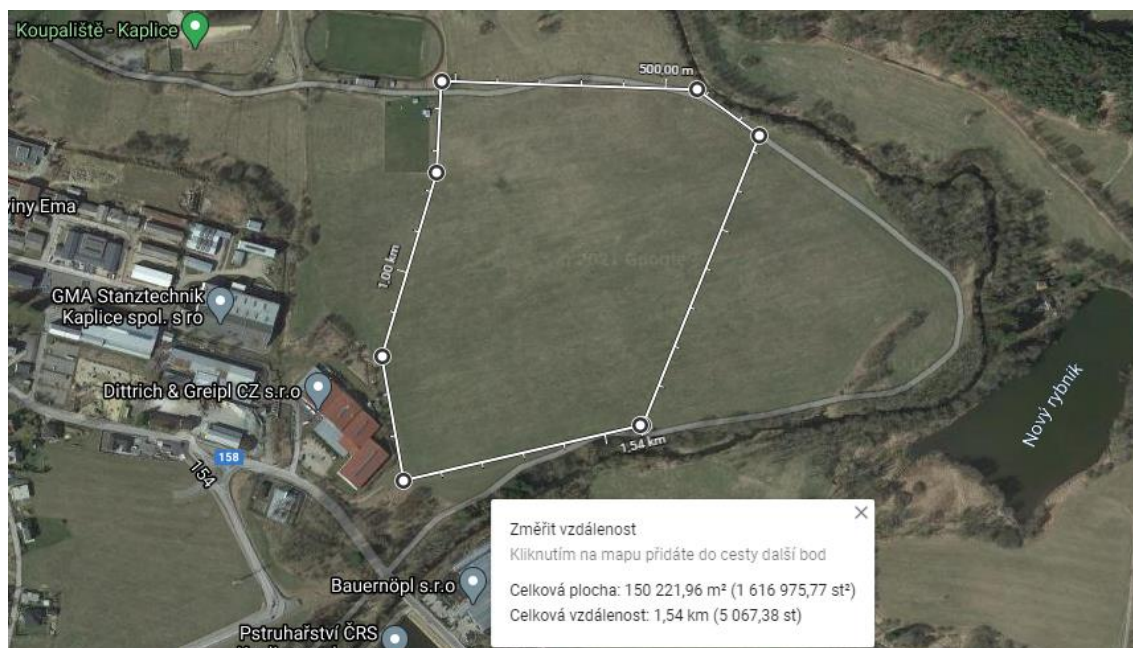
Pro další lokalitu byla zvolena příměstská část. Kvůli bližší poloze k hraničnímu přechodu Dolní Dvořiště s potencionálně vystavěným RM v případě migrační vlny bylo pro vybudování MZHP zvoleno město Kaplice. Na grafické znázornění vzdálenosti k hraničnímu přechodu Dolní Dvořiště poukazuje obrázek 8. Okolí příměstských oblastí jsou primárně využívána jako polnosti k pěstování plodin či jako louky. Tento fakt je potvrzen i na základě leteckého snímku na obrázku 6.

U příměstských lokalit předpokládáme dobré podmínky v podobě logistiky, jednoduššího zásobování potravinami, pitnou a užitkovou vodou či odvoz odpadu. Výhody a nevýhody lokality č. II jsou zhodnoceny v tabulce 7.

Tabulka 7 – Pozitiva a negativa Lokalita č. II

Pozitiva vybrané lokality
<ul style="list-style-type: none"> • Příjezdová komunikace s požadovanou únosností; • Dobrá logistika potřebného materiálu (výstavba i provoz MZHP); • Zdroje a služby v obci: <ul style="list-style-type: none"> ○ Elektrická energie; ○ Užitková a pitná voda (množství vodáren); ○ Odvoz komunálního odpadu (Technické služby Kaplice). • Dostatečný prostor pro MZHP; • Možné rozšíření kapacit MZHP; • JSDH v obci – plnění úkolů v rámci metodiky; • Množství přístupových cest do obce (možnost odklonu dopravy); • V obci se nachází PČR a Městská policie Kaplice; • Zdravotnické zařízení v obci (poliklinika + výjezdová skupina ZZS); • Dobrá dostupnost do dalších obcí; • Podloží s dobrým sklonem a vsakováním dešťové vody; • Absence produktvodů, parovodů apod.; • Lokace na okraji obce.
Negativa vybrané lokality
<ul style="list-style-type: none"> • Absence již zbudovaného parkoviště pro více vozidel; • Vytípané místo je zmenšeno, kvůli elektrickému vedení; (z 267 694 m² zmenšeno na 150 221 m²) • Lokalita je vhodná pouze v některých částech roku; • Komunikace vede pouze kolem pozemku, ne vně; • Ekonomicky náročnější – lokalita č. II je v soukromém vlastnictví; • Možná nevole obyvatelstva města Kaplice v případě výstavby MZHP pro potřeby ubytování cizinců (migrační vlna).

[tabulka vlastní; vycházeno ze zdroje 47]



Obrázek 6 – Lokalita č. II [zdroj vlastní]

5.2.4 Lokalita č. III

Poslední navrhovanou lokalitou je vojenský újezd Boletice (dále jen VÚj). VÚj se rozléhá na západě okresu Český Krumlov v Jihočeském kraji s rozlohou 165,47 km². VÚj Boletice vznikl roku 1950 a je 3. největším újezdem v České republice. Od roku 2006 je o víkendech a státních svátcích zpřístupněn civilnímu obyvatelstvu. Lokalita je bohatá na některé významné živočišné druhy, 1/3 rozlohy újezdu spadá pod CHKO Šumava. I s tímto hendikepem disponuje dostatečnou rozlohou pro vybudování MZHP. Celkové shrnutí výhod a nevýhod je vyhodnoceno v tabulce 8 [48; 49].

Tabulka 8 – Pozitiva a negativa Lokalita č. III

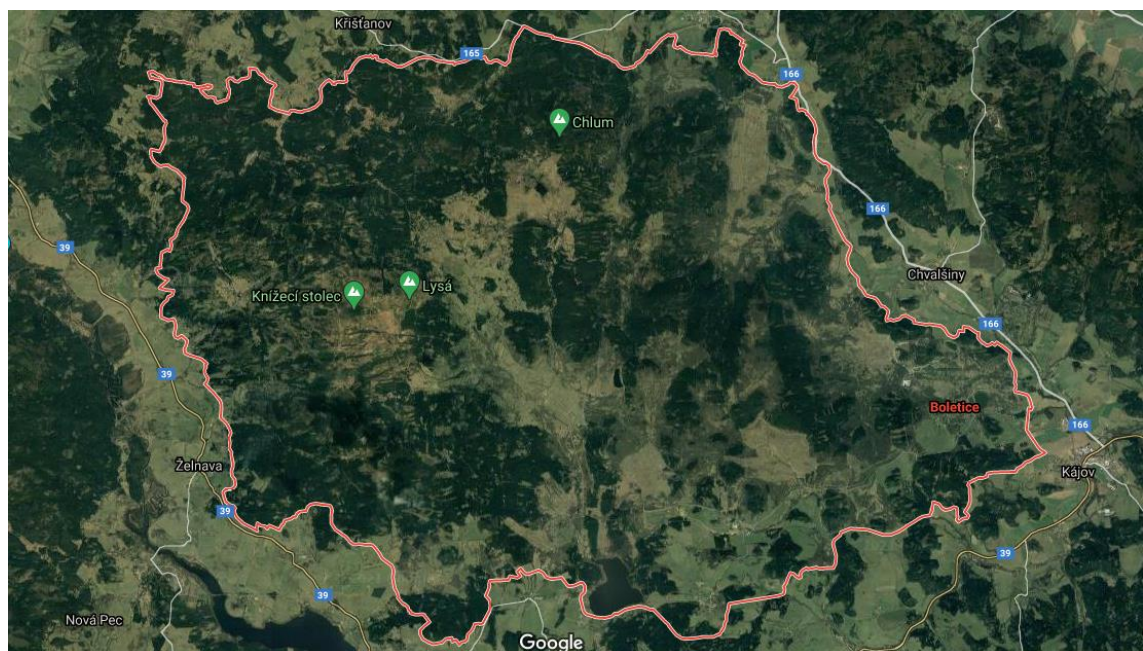
Pozitiva vybrané lokality
<ul style="list-style-type: none"> • Příjezdová komunikace s požadovanou únosností; • Komunikace uvnitř areálu s požadovanou únosností; • Parkovací prostory pro techniku součástí areálu (zázemí AČR); • Dostatečný prostor pro vybudování MZHP;

- Dostatečný prostor pro možné rozšíření MZHP;
- Možnost výstavby hybridní MZHP s využitím zázemí AČR;
- Rozvody elektrické energie v prostorech zázemí AČR;
- Rozvody pitné a užitkové vody v prostorech zázemí AČR;
- Sociální zařízení s dostatečnou kapacitou v prostorech zázemí AČR;
- Stravovací zařízení (kuchyně a jídelny) součástí zázemí AČR;
- Podloží s dobrým sklonem a vsakováním dešťové vody;
- Možnost lehkých terénních úprav při nevyhovujících podmínkách;
- Lokalita je vhodná pro ubytování osob v případě krizových situací (povodně, sesuvy půdy, migrační vlna apod.);
- Absence stožárů elektrického vedení, produktovodů apod.;
- Absence negativních reakcí obyvatelstva v případě výstavby MZHP z hlediska ubytování cizinců (migrační vlna).

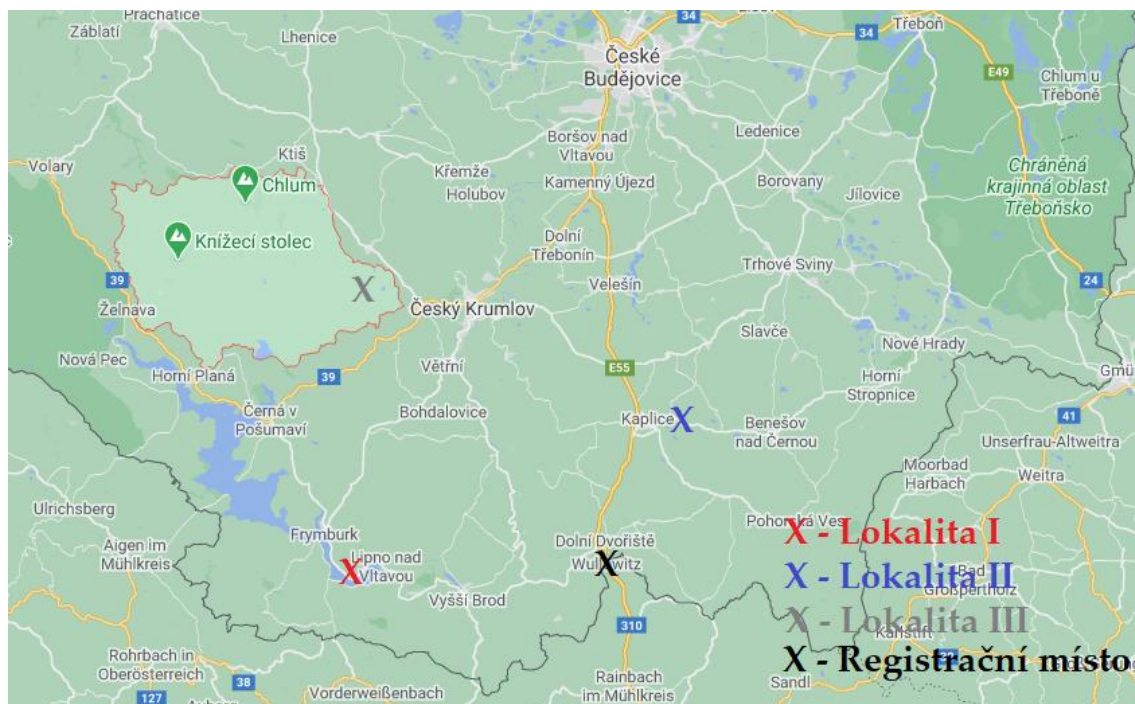
Negativa vybrané lokality

- Obsazení pouze části areálu (mimo CHKO Šumava);
- Využití prostor je zapotřebí projednat s MO;
- Narušení či omezení programu cvičení AČR;
- Odlehlost areálu, špatná dopravní obslužnost, nepříznivé klimatické podmínky v zimě, opotřebování infrastruktury újezdu.

[tabulka vlastní; vycházeno ze zdroje 48; 49]



Obrázek 7 – Lokalita č. III



Obrázek 8 – Rozmístění vytypovaných lokalit

V případě migrační vlny velkého rozsahu by dle plánu „Operační plán ke společnému postupu a spolupráce při zřízení a provozu registračních míst v případě neoprávněného vstupu většího počtu cizinců na území České republiky“, který se procvičuje, bylo vystavěno RM v prostorech hraničního přechodu Dolní Dvořiště. V tabulce 9 je znázorněna vzdálenost do jednotlivých vytypovaných lokalit pro výstavbu MZHP.

Tabulka 9 – Vzdálenost „Registračního místa“ a vytypovaných lokalit

Lokalita	Vzdálenost
Lokalita I	27 km
Lokalita II	13,5 km
Lokalita III	39,5 km

[tabulka vlastní]

Z tabulky 9 vyplývá, že nejvhodnějším místem z hlediska přepravy osob z RM Dolní Dvořiště, je lokalita č. II. Navrhovaná lokalita č. III s množstvím pozitiv je nejvíce vzdálená. Převoz osob trvá delší časový úsek, což může vést v případě záchytu osob spojených s nelegální migrací ke zvyšování psychického napětí a možným konfliktům.

5.2.5 Vyhodnocení lokalit k výstavbě a provozu MZHP

Lokalita č. I

Výhodou vybrané lokality a dalších obdobných lokalit v podobě ubytovacích zařízení (kempů) je sociální zázemí, dostupnost elektrické energie, přítomnost logistických tras a vhodné prostory pro výstavbu MZHP. Ubytovací zařízení jsou využívána pro rekreaci ve stanech a karavanech. Odpadá tedy problematika nevyhovujícího sklonu terénu či špatná savost podloží. Zařízení jsou zpravidla u lokalit s turistickým ruchem, pro ubytované je k dispozici mnoho volnočasových aktivit. Z hlediska vytipovaného zařízení v kapitole 5.2.2 se jedná o vodní dílo Lipno. Je zapotřebí vyhodnotit, z jakého důvodu bude MZHP vystavěna, neboť je zde sekundární riziko v podobě vodního díla.

Lokalita č. II

Pro druhou lokalitu byla zvolena příměstská část města Kaplice. Předností jsou komunikace s dostatečnou únosností pro logistickou podporu MZHP. Organizační složkou obce je JSDH, která by byla prioritně nasazena při výstavbě a chodu MZHP. Zvolená lokalita ovšem není zcela vhodná, s tímto fenoménem se ovšem setkáváme u většiny měst. V Jihočeském kraji je množství luk a dalších volných prostranství. Limitem z pohledu MZHP je terénní sklon vybraného místa či jeho využití. Lokalita č. II byla zvolena na okrajové části obce a dle mapového podkladu se jedná o louku. Z obrázku 6 je patrné, že prostor je dostatečné velikosti lemovaný příjezdovou komunikací. Komunikace by byla

využita na rozvoz materiálu, potravin, vody a dalších komodit sloužících k plynulému chodu základny.

Lokalita č. III

Ideální variantou z pohledu identifikovaných pozitiv je VÚj Boletice. Újezd má dostatečnou rozlohu. Součástí areálu je hygienické zázemí, ubytovací a stravovací prostory. Okrajové části jsou doplněny pozemními komunikacemi dimenzovanými pro NA. Pozitivy jsou rozvody elektrické energie a pitné vody, rozlehlé zpevněné i nezpevněné plochy optimální pro vybudování MZHP. Areál dále poskytuje velké srubové tábory, hygienické a kuchyňské moduly. Kvůli lokalitě vojenského areálu je zde ulehčena otázka ostrahy základny.

V globálním měřítku se zdá být racionální využívat VÚj v ČR. VÚj mají prostory k výstavbě MZHP a zázemí. Možností je výstavba hybridní verze se zapojením stacionárních objektů. V tomto případě nedochází k ekonomickým ztrátám v podobě pronájmu pozemku. Aby mohla být MZHP vybudována ve VÚj, je zapotřebí prostor MZHP zabezpečit od zbytků použité munice během cvičení jednotek AČR. Takto byly zabezpečeny některé okrajové části VÚj Boletice, které jsou zpřístupněny široké veřejnosti.



Obrázek 9 – Vojenské újezdy na území ČR

5.2.6 Vzájemné zhodnocení lokalit dle použitelnosti za naturogenních a antropogenních hrozeb

V tabulce 10 je zhodnocena možnost použitelnosti MZHP při naturogenních a antropogenních hrozbách. Některá hodnocení jsou diskutabilní, neboť záleží na rozsahu mimořádné události. Typickým příkladem je „Radiační havárie“, kdy ani jedna z lokalit nespadá přímo do ZHP JE Temelín, ovšem záleží na velikosti potenciálního úniku, směru větru a rozhodnutí, kolik osob bude nutné evakuovat, nebo přesídlit [41].

Tabulka 10 – Zhodnocení vhodnosti lokalit pro naturogenní a antropogenní hrozby

Kategorie nebezpečí	Nepříjemné riziko	Zhodnocení lokalit		
		I	II	III
Naturogenní hrozby				
Abiotické	Dlouhodobé sucho;	ano	ano	ano
	Extrémně vysoké teploty;	ano	ano	ano
	Přívalová povodeň;	ne	ne	ano
	Vydatné srážky;	ne	ne	ano
	Extrémní vítr;	ano	ne	ne
	Povodeň;	ne	ne	ano
Biotické	Epidemie;	ano	ne	ano
	Epifytie;	ano	ano	ano
	Epizootie;	ano	ano	ano
Antropogenní hrozby				
Technogenní	Narušení dodávek potravin velkého rozsahu;	ne	ne	ne
	Narušení funkčnosti významných systémů elektronických komunikací;	ano	ano	ano
	Narušení bezpečnosti informací kritické infrastruktury;	ano	ano	ano
	Zvláštní povodeň;	ne	ano	ano
	Únik NCHL ze stacionárního zařízení;	ne	ne	ne
	Narušení dodávek pitné vody velkého rozsahu;	ne	ne	ne

	Narušení dodávek plynu velkého rozsahu;	ano	ano	ano
	Narušení dodávek ropy a ropných produktů velkého rozsahu;	ano	ano	ano
	Radiační havárie;	ano	ano	ano
	Narušení dodávek elektrické energie velkého rozsahu;	ano	ano	ano
Sociogenní	Migrační vlny velkého rozsahu;	ano	ano	ano
	narušování zákonitosti velkého rozsahu (včetně terorismu);	ne	ne	ano
Ekonomické	Narušování finančního a devizového hospodářství velkého rozsahu;	ano	ano	ano

[tabulka vlastní; vycházeno ze zdroje 41]

Z tabulky 10 vyplývá, že za vhodnou lokalitu pro výstavbu MZHP je vyhodnocena lokalita č. III. Vše ovšem záleží na důvodu využití, neboť v případě například extrémního větru je MZHP ohrožena okolním zalesněným prostředím.

5.3 Personální zabezpečení výstavby a chodu základny

Pro celkový a bezproblémový chod MZHP je zapotřebí několika podpurných týmů, které musí fungovat 24/7. V následujících kapitolách byly stanoveny subjekty zajišťující chod základny. Požadované početní stavy subjektů jsou uvedeny v tabulce 2 diplomové práce.

5.3.1 HZS Jihočeského kraje

Prioritním úkolem HZS kraje je doplnit stavy SOZ HZS ČR při výstavbě MZHP a dále zaujmou pozici „Velení materiální základny humanitární pomoci“. Příslušníci HZS kraje mohou být dále nasazeni v „Přijímacím středisku“. Možnou alternativou je zařadit do skupiny „Přijímacího střediska“ členy JSDH a určené pracovníky obce [8]. V tabulce 10 jsou propočítáni příslušníci za jednotlivé stanice HZS Jihočeského kraje a za jednotlivé územní odbory. Jedná se o potencionální rezervy příslušníků na zabezpečení chodu MZHP. Potencionální střídání

příslušníků bude doporučeno v kapitole 5.3.2. Na obrázku 10 je znázorněna dislokace jednotek na ÚO Český Krumlov [1].

Tabulka 11 – Přehled stanic HZS Jihočeského kraje s počty příslušníků

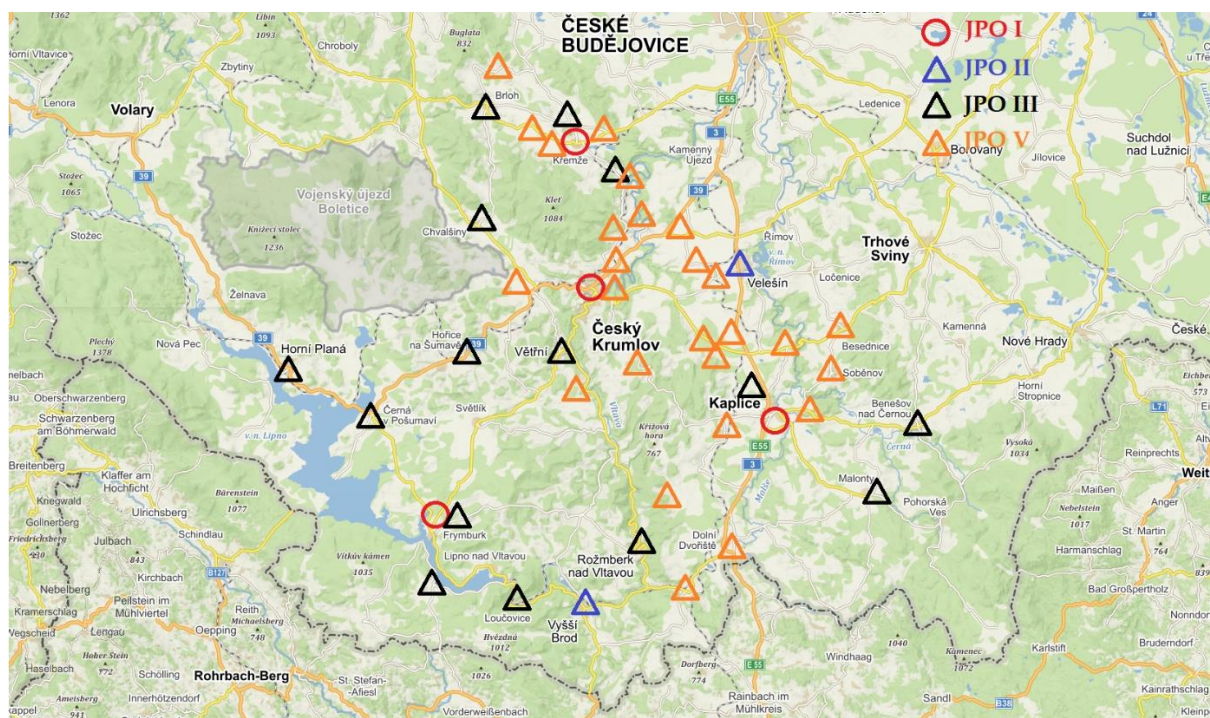
Územní odbor	Stanice	Typ stanice	Počet celkem	Směna	Směna min.	Rozdíl	Rozdíl ÚO
České Budějovice	České Budějovice	C3	69	20	14	6	9
	Suché Vrbno	P1	15	5	4	1	
	Trhové Sviny	P1	16	5	4	1	
	Týn nad Vltavou	P2	21	7	6	1	
Český Krumlov	Český Krumlov	C1	37	12	8	4	8
	Kaplice	P1	18	6	4	2	
	Křemže	P0	9	3	2	1	
	Frymburk	P1	15	5	4	1	
Jindřichův Hradec	Jindřichův Hradec	C1	40	13	8	5	7
	Dačice	P1	16	5	4	1	
	Třeboň	P1	16	5	4	1	
Písek	Písek	C1	36	13	8	5	6
	Milevsko	P1	15	5	4	1	
Prachatice	Prachatice	C1	36	13	8	5	6
	Vimperk	P1	15	5	4	1	
Strakonice	Strakonice	C1	37	13	8	5	7
	Blatná	P1	16	5	4	1	
	Vodňany	P1	16	5	4	1	
Tábor	Tábor	C1	39	13	8	5	6
	Soběslav	P1	19	5	4	1	

[tabulka vlastní; vycházeno ze zdroje 1]

Pozn.:

- **Typ stanice** – dle vyhlášky MV 247/2001 Sb., *O organizaci a činnosti jednotek požární ochrany*. Početní stavy příslušníků HZS kraje jsou z publikace „Katalog stanic HZS ČR“;
- **Počet celkem** – celkový početní stav příslušníků ve všech směnách;

- **Směna** – počet příslušníků zařazených na jednu směnu;
- **Směna min** – minimální početní stav příslušníků na jednu směnu;
- **Rozdíl** – počet volných příslušníků;
- **Rozdíl ÚO** – počet volných příslušníků = potenciaální využití při stavbě či chodu MZHP.



Obrázek 10 – Rozmístění HZS kraje / JSDH / – ÚO Český Krumlov [zdroj vlastní]

5.3.2 Vyhodnocení možností nasazení příslušníků HZS kraje a ZÚ HZS ČR

V kapitole 5.3.1 byla provedena analýza počtu výjezdových příslušníků HZS ČR. V tabulce 11 byly identifikovány personální rezervy. Bohužel nelze dopředu předpokládat, kolik osob bude objektivně k dispozici. Zejména kvůli specializačním kurzům v rámci HZS ČR, onemocněním, dalším pracovním aktivitám v rámci sboru apod. Základní otázkou je, zda budou nasazeni pouze příslušníci v rámci ÚO Český Krumlov, či celého Jihočeského kraje. Pro zajištění úkolů vycházejících dle „Metodiky výstavby a provozu materiální základny

humanitární pomoci Hasičského záchranného sboru České republiky“ za HZS ČR, je denně zapotřebí nasadit 3 až 10 příslušníků. Záleží na počtu delegovaných úkolů dalším subjektům. Platí, že čím více úkolů budou vykonávat ostatní subjekty, tím méně bude zapotřebí příslušníků. Příslušníci HZS ČR budou prioritně nasazeni do vedení MZHP. Informace o subjektech a počtech jsou součástí tabulky 2. Níže jsou navrženy 3 varianty zabezpečení chodu MZHP z pohledu HZS ČR.

Varianta 1 – zapojení příslušníků ÚO Český Krumlov

Personální obsazení bude zajištěno pouze z ÚO Český Krumlov. Dle tabulky 11 se jedná o možné denní nasazení až 8 příslušníků [1]. Dále jsou k dispozici příslušníci HZS kraje z oddělení ochrany obyvatelstva, krizového řízení či IZS. Předpokládáme ovšem, že příslušníci z příslušných oddělení jsou dále nasazováni do štábu v rámci HZS kraje.

Varianta 2 – zapojení všech příslušníků HZS Jihočeského kraje

Na zajištění chodu základny se budou podílet i příslušníci ze dvou a více územních odborů. Zde je kapacita až 49 příslušníků denně [1]. Vše je ovšem za podmínky, že stanice v Jihočeském kraji budou naplněny v minimálních stavech, příslušníci nebudou čerpat dovolenou, lékařské ozdravné pobyty, či nebudou vysláni na specializační kurzy HZS ČR. Dalšími příslušníky jsou obdobně jako ve variantě 1, tedy denní zaměstnanci HZS kraje z oddělení ochrany obyvatelstva, krizového řízení a IZS, kteří jsou realizováni rovněž ve štábu v rámci HZS kraje.

Varianta 3 – zapojení příslušníků ÚO Český Krumlov a ZÚ HZS ČR

Jedná se o hybridní spojení HZS Jihočeského kraje na ÚO Český Krumlov a využití personálních kapacit ZÚ HZS ČR. V rámci lokace MZHP se jeví neoptimálnější nasazení příslušníků ZÚ HZS ČR ze záchranných rot Zbiroh a Jihlava za předpokladu, že roty budou dále akceschopné [1; 50].

Poslední možnou formou je zapojení všech volných příslušníků HZS Jihočeského kraje v kombinaci s příslušníky ZÚ HZS ČR. Tato alternativa by byla doporučena v případě rozšíření MZHP pro 300 a více osob. Pro potřeby výstavby MZHP ve verzi 150 osob doporučujeme variantu 1, popřípadě 3.

5.3.3 Jednotky sboru dobrovolných hasičů

Jednotky sborů dobrovolných hasičů (dále jen JSDH) jsou předurčeny plnit zabezpečení MZHP technického rázu. Bližší informace jsou v tabulce 2 diplomové práce [8]. U HZS Jihočeského kraje na ÚO Český Krumlov je celkově 14 JSDH zařazených do kategorie JPO III. Dvakrát byla na území zřízena JPO II. Rozmístění JPO znázorňuje obrázek 9 [1; 51].

Ačkoli jsou dále v Jihočeském kraji JSDH zařazené do kategorie JPO V, byla zvolena varianta tyto jednotky s působností v místě svého zřizovatele ponechat prioritně pro mimořádné události v jejich zásahovém perimetru. Primárně doporučujeme využít JSDH kategorie JPO III, které mohou být nasazeny i mimo území svého zřizovatele [52]. Pokud by byla MZHP vybudována v obci, kde je zřízena JPO V, byla by nasazena v rámci povinností také.

V rámci diplomové práce byly kontaktovány JPO III v ÚO Český Krumlov a konzultovány s nimi dotazy ohledně délky nasazení, předurčenosti k typům zásahů v oblasti ochrany obyvatelstva a přítomnosti průkazů bezinfekčnosti k výdeji stravy v jejich jednotkách. JSDH spadající do kategorie JPO V byly ponechány jako rezerva. U výstavby MZHP pro 150 osob doporučujeme využít sil JPO III. V případě navýšení kapacity a několikaměsíčního nasazení doporučujeme využít i kapacit JPO V. Počty JPO I, JPO II a JPO III na území ÚO Český Krumlov jsou uvedeny v tabulce 12. Barevné označení na posledním řádku tabulky koresponduje s barevným rozlišením obrázku 9.

Tabulka 12 – Stanice HZS Jihočeského kraje a JSDH kategorie II a III

ÚO Český Krumlov

JPO I	JPO II	JPO III
Český Krumlov Frymburk Křemže Kaplice	Vyšší Brod Velešín	Benešov nad černou Kaplice – Hubenov Malonty Chvalšiny Křemže – Chmelná Loučovice Přední Výtoň Rožmberk n/ Vltavou Větřní Brloh Černá v Pošumaví Holubov Horní Planá Hořice na Šumavě
4	2	14
Celkem		

[tabulka vlastní; vycházeno ze zdroje 1; 51]

JSDH jsou navrženy střídat ve dvoudenních cyklech, kdy střídání členů jednotky ve vlastních řadách bude ponecháno na rozhodnutí velitele jednotky. Jednotky jsou rozděleny do skupiny A a B. Rozdělení je provedeno na základě analýzy oblasti tak, aby nedocházelo k narušení plošného pokrytí jednotkami PO. Pokrytí JPO nebude narušeno, pokud členové JSDH využijí vlastní přepravní kapacity, nebo se využije technika sboru nezařazená do výjezdu k mimořádným událostem. Dvoudenní cykly byly zvoleny na základě dotazníkového šetření a rozhovorů s veliteli jednotek.

Tabulka 13 – Návrh střídání jednotek JSDH

JSDH	Nasazení JSDH ve dnech					
Skupina A	1+2	3+4	5+6	7+8	9+10	11+12
Kaplice	X	0	x	X	0	x
Malonty	X	0	x	X	0	x
Loučovice	x	X	0	x	X	0
Frymburk	x	X	0	x	X	0
Horní Planá	0	x	X	0	x	X
Hořice na Šumavě	0	x	X	0	x	X
Chvalšiny	Záloha za JSDH, která nemůže být nasazena					
Skupina B	13+14	15+16	17+18	19+20	21+22	22+23
Benešov nad Černou	X	0	x	X	0	x
Rožmberk nad Vltavou	X	0	x	X	0	x
Přední Výtoň	x	X	0	x	X	0
Černá v Pošumaví	x	X	0	x	X	0
Větrní	0	x	X	0	x	X
Křemže	0	x	X	0	x	X
Holubov	Záloha za JSDH, která nemůže být nasazena					

[tabulka vlastní]

- Červenou barvou jsou označeny dny nasazení JSDH v MZHP;
- Šedou barvou jsou označeny dny pohotovosti JSDH – jednotka může být nasazena v případě potřeby;
- 0 označuje dny volna;
- Žlutá barva označuje jednotku, která může být nasazena při dlouhodobém výpadku jiné jednotky.

Po dokončení cyklu skupiny nahradí záložní jednotka (označena žlutou barvou) nasazenou jednotku na čele své skupiny. Ta se přesouvá do žlutého pole zálohy. Dále se střídá i pořadí jednotek po dokončení cyklu.

5.3.4 Vyhodnocení nasazení členů JSDH v MZHP

V rámci diplomové práce byli kontaktováni velitelé jednotek SDH a bylo jim položeno několik otázek. Upřednostnění JPO III je zejména dle přílohy *zákona 133/1985 Sb., O požární ochraně*, kdy mohou být jednotky nasazeny i mimo území svého zřizovatele. V příloze je psáno „*JPO III – jednotka sboru dobrovolných hasičů obce s členy, kteří vykonávají službu v jednotce požární ochrany dobrovolně, s územní působností zpravidla do 10 minut jízdy z místa dislokace*“ [52]. Slovo zpravidla opravňuje příslušné KOPIS nasadit jednotku i mimo zmíněných 10 minut jízdy.

Výhodou je dále fakt, že členové JSDH se mohou na místo MZHP dostat pomocí DA či osobních automobilů. Výjezdová činnost jednotky z tohoto pohledu není blokována, neboť není využita technika zařazená do výjezdu k MU. Velitelé jednotek SDH byli kontaktováni telefonicky i elektronicky. V online dotazníku zodpověděli několik otázek týkajících se doby nasazení apod. Níže je vyhodnocení nejdůležitějších dotazů.

Otázky

- 1) Je Vaše jednotka pravidelně školená v oblasti ochrany obyvatelstva?
- 2) Je Vaše jednotka předurčena pro mimořádné události spojené s ochranou obyvatelstva?
- 3) Disponuje Vaše jednotka v souvislosti s ochranou obyvatelstva nějakou technikou či věcnými prostředky?
- 4) Účastnila se Vaše jednotka cvičení s námětem výstavby „Materiální základny humanitární pomoci“?
- 5) Je součástí Vaší jednotky člen, který má osvědčení o bezinfekčnosti (z důvodu přípravy a výdeje stravy)?
- 6) Kolik dní v kuse v počtu zmenšeného družstva (1+3) dokáže být Vaše jednotka nasazena?

Tabulka 14 – Procentuální vyhodnocení odpovědí

Otázka	ANO		NE	
1	100 %		0 %	
2	66,70 %		33,30 %	
3	66,70 %		33,30 %	
4	0 %		100 %	
5	33,30 %		66,70 %	
6	1-2 dny	3-4 dny	5-6 dnů	7 a více
	16,70 %	33,30 %	16,70 %	33,30 %

[tabulka vlastní]

Důvod položení konkrétního dotazu:

- 1) Zjištění, zda se jednotka orientuje v dané problematice.
- 2) Zjištění, zda je jednotka vybavena a předurčena pro daný typ činnosti.
- 3) Dotaz na konkrétní vybavení jednotky pro řešení mimořádných událostí spjatých s ochranou obyvatelstva.
- 4) Zjištění, zda má JSDH praktické zkušenosti s výstavbou MZHP.
- 5) Zjištění, zda jsou jednotky schopny plnit úkol výdeje stravy dle dokumentu „*Metodika výstavby a provozu materiálních základů humanitární pomoci Hasičského záchranného sboru České republiky*“.
- 6) Zjištění, kolik dní je JSDH schopna být nasazena při řešení MU.

Mezi prioritní dotazy jsou řazeny otázky číslo 5 a 6. Ostatní dotazy pouze mapují povědomí členů JSDH, ovšem s provozem MZHP prioritně nesouvisí. Dle tabulky 14 je zřejmé, že člen JSDH, který by mohl vydávat stravu, není u jednotek běžným členem. Tuto agendu by v případě výstavby musela zajistit jiná organizační složka. Na možné řešení naráží kapitola 5.3.6, kdy byl s dotazem na průkaz o bezinfekčnosti kontaktován ČČK v Českých Budějovicích a Českém Krumlově.

Ačkoli odpovědi na otázku 6 ve většině případů potvrdily možnost velkého časového nasazení JSDH, byla zvolena varianta dvoudenních turnusů. Další dva dny JSDH drží dle tabulky 13 pohotovost. Dohromady se při krátkodobém výpadku JSDH dostáváme k turnusu střídání 4 dnů. Varianta nasazení 3-4 dní byla pozitivně hodnocena v 33,7 %, což vychází z tabulky 14.

5.3.5 Český červený kříž

Dle tabulky 2 diplomové práce plní Český červený kříž (dále jen ČČK) úkoly zdravotnického rázu, koordinátora humanitárních organizací a psychosociálního pracovníka. Dále mohou být jeho členové nasazeni v pátrací skupině. Prioritním úkolem pátrací skupiny je sdružování členů rodin. Pro chod MZHP je zapotřebí 6 členů ČČK [8]. V Jihočeském kraji sídlí ČČK v městech Strakonice, Prachatice, Písek, České Budějovice, Český Krumlov, Jindřichův Hradec a Tábor. Spolky disponují dostatečnou kapacitou osob k nasazení v MZHP [53]. V rámci diplomové práce byli osloveni zástupci ČČK v Českých Budějovicích a Českém Krumlově s dotazy na počet členů, jejich střídání a možnost výdeje stravy.

Otázky a odpovědi

- 1) Kolik členů čítá Váš spolek v Jihočeském kraji (členů starších 18 let, kteří by mohli být nasazeni v MZHP)??
ČČK ČB – Členů v humanitární jednotce máme 56.
ČČK ČK – Celkově máme v devíti místních skupinách 105 členů.
- 2) Po kolika dnech by pro Vás, z hlediska personálního, bylo vhodné střídat členy v případě nasazení?
ČČK ČB – Ideální střídání bychom viděli po 3 dnech.
ČČK ČK – Střídání členů bude organizováno dle potřeby.

3) Disponují někteří Vaši členové "průkazy o bezinfekčnosti"??

ČČK ČB – Nesledujeme, zda mají členové průkaz o bezinfekčnosti – v případě potřeby to řešíme v návaznosti na konkrétní potřebu.

ČČK ČK – Mezi našimi členy jsou držitelé zdravotnického průkazu pro práci s potravinami.

5.3.6 Vyhodnocení nasazení Českého červeného kříže v MZHP

Pokud přihlédneme k tabulce 2, je zapotřebí denně 6 členů ČČK [8]. S členskou základnou 161 členů, pokud sloučíme členy v Českých Budějovicích a Českém Krumlově, není předpoklad problému v oblasti personálních kapacit. Vzhledem k rozdílnosti pojetí střídání, které je popsáno u odpovědi č. 2 v kapitole 5.3.5, je vhodné ponechat střídací cykly v gesci vedoucího zdravotnické skupiny ČČK v MZHP.

Otázka č. 3 se dotazovala na přítomnost průkazů o bezinfekčnosti. Ačkoliv jsou úkoly v MZHP ohledně stravy svěřeny JSDH, eventuálně nouzově ubytovaným, mohla by být doplněna tabulka přílohy č. 5 „*Metodiky výstavby a provozu materiální základny humanitární pomoci Hasičského záchranného sboru České republiky*“ z kapacitních důvodů a přítomnosti členů oprávněných k vydávání stravy o ČČK. Ačkoli by se navýšilo personální zatížení ČČK, došlo by ke zvýšení kompatibility v dané problematice.

Výdej stravy provádí například ČČK Praha, kdy je povoláván k MU na území hlavního města a některých částech okresu Praha – západ [54].

5.3.7 Nouzově ubytování

Nouzově ubytování se řídí dle „Provozního řádu MZHP“, „Požárního řádu“, „Denního řádu nouzově ubytovaných“ a „Evakuačního plánu“. Nouzově ubytování se dle „Metodiky výstavby a provozu materiálních základů humanitární pomoci Hasičského záchranného sboru České republiky“ mohou aktivně podílet na chodu základny a jejich úkoly jsou vypsány v tabulce 2. Ubytování mohou být vedoucími stanů, pracovníky provozní skupiny a pracovníky výdeje stravy. Poslední uvedené je za předpokladu, že vlastní průkaz o bezinfekčnosti [8; 25].

Živelní pohroma a migrační vlna velkého rozsahu

Při mimořádných událostech mohou být ubytováni občané ČR a občané jiných národností. V tabulce 15 jsou vypsány klady a zápory zapojení nouzově ubytovaných v MZHP. Při možnosti výstavby MZHP identifikujeme problematiku využití osob cizích národností. Pravděpodobně nebude možné využít osoby cizích národností, neboť nejsou známi jejich odborné znalosti a zkušenosti. Dále je zde potencionálně komunikační problém.

Tabulka 15 – Pozitiva a negativa zapojení nouzově ubytovaných do chodu MZHP

Mimořádná událost – živelní pohroma
Pozitiva zapojení nouzově ubytovaných
<ul style="list-style-type: none">• Komunikace v českém jazyce;• Možnost pouze dočasného ubytování (upřednostnění ubytování u rodinných příslušníků);• Osoby jsou ztotožněny – je známá identita a kvalifikace;• Znalost lokality (kraje), kde jsou osoby ubytovány;• Možnost duševní podpory psychologa (komunikace, křesťanství...);• Vlna solidarity občanů ČR vůči ubytovaným;• Menší nároky na střežení MZHP – není narušena bezpečnost.

Negativa zapojení nouzově ubytovaných
<ul style="list-style-type: none"> • Možnost ubytování velkého množství osob (vybudování větší kapacity MZHP); • Psychický stres – pozdní uvědomění si závažnosti situace; • Velké věkové rozpětí (malé děti – senioři); • Dlouhodobé ubytování pro mnoho osob.
Mimořádná událost – migrační vlna velkého rozsahu
Pozitiva zapojení nouzově ubytovaných
<ul style="list-style-type: none"> • Zapojení do nenáročných prací; • Překládání cizí řeči – pokud mluví osoba světovým jazykem.
Negativa zapojení nouzově ubytovaných
<ul style="list-style-type: none"> • Nutnost dohledání identity ubytovaných osob; • Nemožnost zapojení do prací (výdej stravy, provoz základny apod.) – není známé vzdělání, kvalifikace; • Jazyková bariéra; • Neznalost kulturních rozdílů – možnost konfliktů; • Bezpečnostní riziko – viz. např.: incidenty v táboře Calais (Francie); • Možnost nespokojenosti obyvatel s ubytováním cizích etnik a možnost radikalizace domácího obyvatelstva.

[tabulka vlastní]

5.3.8 Vyhodnocení nasazení nouzově ubytovaných v MZHP

Zapojení nouzově ubytovaných je dle metodiky možné. Je ovšem zapotřebí brát v úvahu povahu krizové situace. Z pohledu nasazení nouzově ubytovaných osob do chodu základny se jeví možnost delegování úkolů v podobě vedoucích stanů. Do provozních segmentů základny či výdeje stravy doporučujeme nouzově ubytované zapojit po prokázání kvalifikace.

5.3.9 Ostraha MZHP

Do ostrahy MZHP je zapojena Obecní policie, či bezpečnostní služba [8]. Tato alternativa je v případě živelních pohrom. U mimořádné události migrační vlna velkého rozsahu by bezpečnostní opatření měla mnohem větší rozsah. Ostrahu by prioritně plnila PČR. O ostraze MZHP rozhoduje orgán krizového řízení,

který o výstavbu MZHP požádal. Z důvodu využití kapacit PČR a AČR na hraničních přechodech, při záchytu cizích státních příslušníků, by bylo doporučeno nasazení příslušníků PČR a AČR podstupujících základní kurzy ke zmíněným složkám. Jedná se o další potencionální personální zdroj příslušníků AČR a PČR.

Střídání personálu by bylo řešeno každou složkou individuálně. U příslušníků PČR a AČR podstupujících základní kurz jsou navrženy, obdobně jako u JSDH, dvoudenní cykly. Ubytování personálu mimo aktivní službu je možné zajistit na MZHP. Další variantou je využití ubytovacích kapacit SOZ HZS ČR. Pracoviště Borovany disponuje ubytovacími kapacitami o celkovém počtu 66 lůžek [55].

5.3.10 Vyhodnocení nasazení subjektů v rámci ostrahy MZHP

Udržení bezpečnosti a zamezení vstupu nepovolaných osob je jednou z priorit. V kapitole 5.3.9 byly identifikovány personální zdroje ve formě příslušníků, kteří podstupují specializační kurzy. V tento okamžik se doporučuje využít personálních kapacit PČR v kombinaci s příslušníky kurzu ZOP – základní odborná příprava, popřípadě využít kapacit AČR. ZOP je kurz rozdělený na 4 etapy s celkovou délkou 12 měsíců. Ve třetí části, která se nazývá řízená praxe, by mohli být příslušníci nasazeni k ochraně MZHP [56].

Obdobným systémem vzdělávání disponuje také AČR, kdy by bylo doporučeno nasazení k ostraze MZHP příslušníky vykonávající „Základní přípravu“. Z dostupných informací v roce 2016 ukončilo kurz ZOP celkem 126 příslušníků PČR. Tento počet v kombinaci s příslušníky vykonávající kurz základní přípravy AČR by poskytl dostatečné personální zabezpečení ostrahy MZHP [57; 58].

5.4 Volba skladu SOZ HZS ČR pro výstavbu MZHP

Sklad je volen dle předurčenosti pro dané území a dojezdové vzdálenosti. Předurčenost stanovuje množství materiálu k výstavbě a zabezpečení MZHP. Tabulka 16 byla vytvořena na základě tabulky 1 a obrázku 1. Tabulka 16 zobrazuje vzdálenosti skladů od vytipovaných lokalit, kterým se věnuje kapitola 5.2.

Další sklady z krajů Vysočina, Středočeského či Plzeňského kraje byly zvoleny pro svou relativní blízkost. Sklady disponují totožným materiálem a v případě potřeby mohou dodat další požadované komodity. Doba jízdy je dle vzdálenosti vypočítána od 1 do 3,5 hodiny dle stupně provozu (39,3 – 204,2 km). Z tabulky 16 vyplývá, že prioritně bude použit materiál ze skladů SOZ HZS ČR v Hluboké nad Vltavou a Borovanech. Celková kapacita výše zmíněných skladů je MZHP pro 200 až 250 osob [21].

Tabulka 16 – Vzdálenost skladů a vytipovaných lokalit

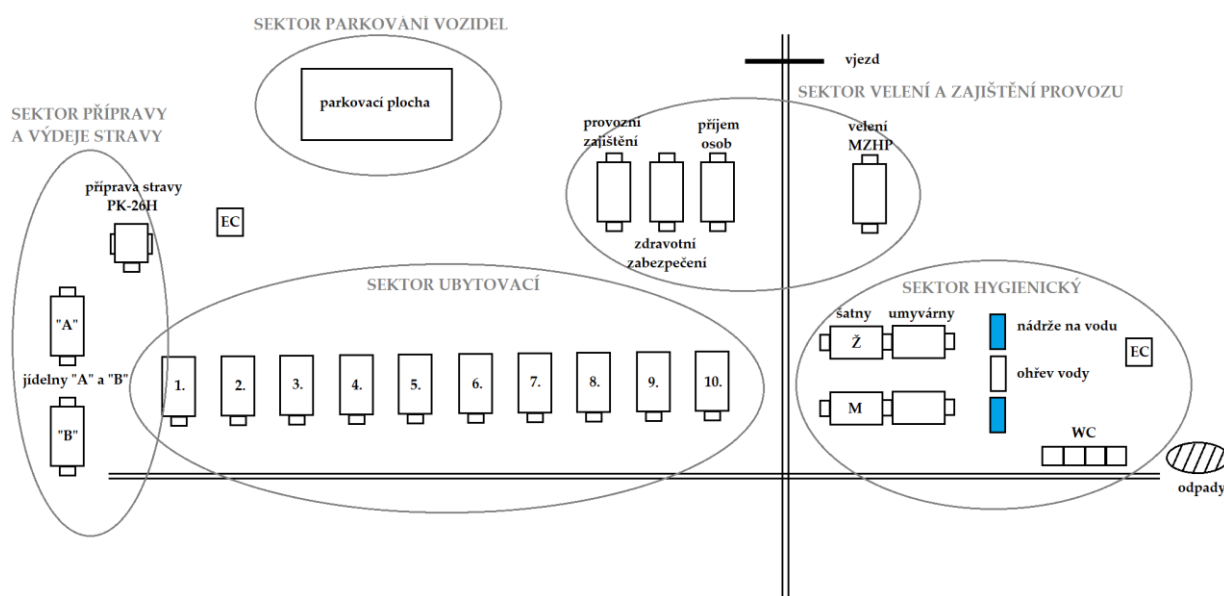
Sklad SOZ HZS ČR	Kapacita MZHP	Vzdálenost skladu – lokality		
		Lokalita č. 1	Lokalita č. 2	Lokalita č. 3
Jihočeský kraj				
Hluboká nad Vltavou	150	62,8 km	41,1 km	41,4 km
Borovany	50-100	60,7 km	27,2 km	39,3 km
Kraj Vysočina				
Jihlava	100	166,1 km	147,8 km	148,2 km
Středočeský kraj				
Kamenice	150	174,9 km	153 km	153,6 km
Plzeňský kraj				
Zbiroh	450	204,2 km	184,7 km	169,6 km

[tabulka vlastní]

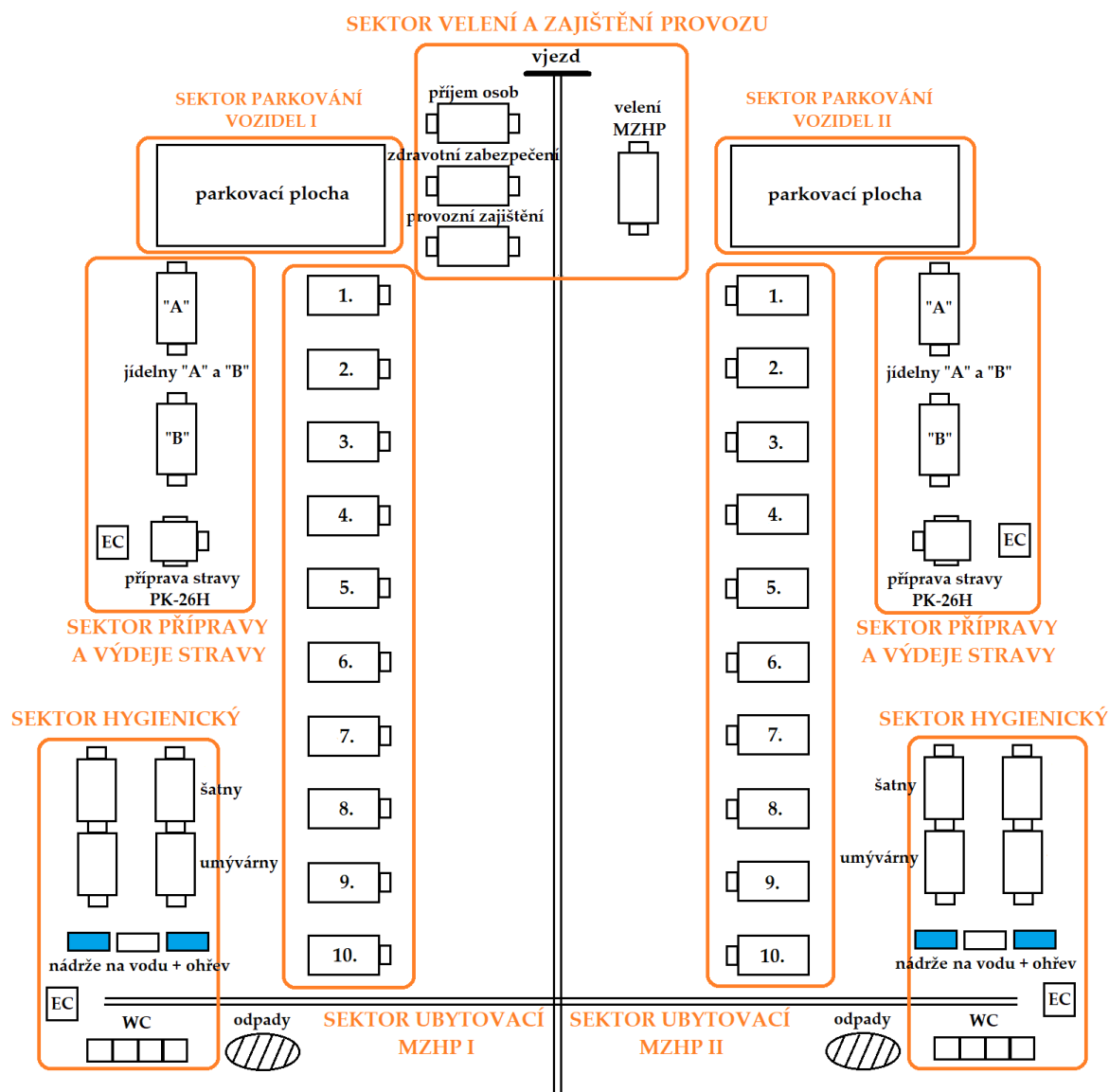
5.5 Rozložení MZHP

Rozložení MZHP je součástí přílohy „Pokynu 10 generálního ředitele Hasičského záchranného sboru České republiky – realizace k opatření nouzového přežití obyvatelstva v působnosti HZS ČR“. Grafické uspořádání MZHP je zobrazeno v příloze č. 4. V pokynu 10 je navržena pouze MZHP pro 150 osob [8; 25].

V případě rozšíření na celkový počet 300 ubytovaných je přiložena možnost návrhu rozmístění sektorů MZHP. Protože metodika navýšení kapacit a vzhled základny neřeší, je navrženo vlastní řešení, které je ovšem závislé na určené lokalitě. Návrh nekoresponduje se specifickými asymetrickými lokalitami, v těchto případech je nutné MZHP přizpůsobit krajinnému rázu.



Obrázek 11 – Rozložení MZHP pro 150 nouzově ubytovaných [8; 25]



Obrázek 12 – Rozložení MZHP pro 300 nouzově ubytovaných (vlastní návrh)

5.6 SWOT analýza připravenosti výstavby a využití MZHP

Do kapitoly 5.6 jsou zahrnuty body odrážející problematiku MZHP v rozsahu diplomové práce. V tabulce 17 jsou zobrazeny jednotlivé aspekty silných a slabých stránek, příležitostí a hrozeb. Do tabulky 18 byla přidělena jednotlivá hodnocení dle vlastní úvahy a SWOT analýza byla dokončena výpočty. Výsledkem je identifikace skutečných pozitiv a negativ problematiky MZHP,

kteří ovlivňují chod základny. Celkové zhodnocení identifikovaných silných stránek, slabých stránek, příležitostí a hrozeb bude provedeno v kapitole 5.7.

Tabulka 17 – SWOT analýza výstavby a využití MZHP

Silné stránky	Slabé stránky
<ul style="list-style-type: none"> • zázemí (personál a technika); • obměna za modernější vybavení; • uložení k okamžitému využití; • využití JSDH (stavba a provoz); • možnost zapojení ostatních složek IZS; • vlastní přepravní kapacity a dojezdová vzdálenost; • sklady SOZ jsou rozmístěny po celé ČR; • dostatečné množství materiálu; • navyšování ubytovacích kapacit až na 1 600 osob; 	<ul style="list-style-type: none"> • nutnost velkých a specificky připravených prostor; • nutnost ideálních prostor; • podmáčený prostor na výstavbu MZHP; • nerovnosti – nutnost terénních úprav; • ztížení logistiky materiálu – dopravní situace; • časová tíseň – nutno pracovat v nočních hodinách za umělého osvětlení; • odolnost vůči klimatickým podmínkám; • fyzicky náročná práce; • absence dopravní infrastruktury v MZHP;
Příležitosti	Hrozby
<ul style="list-style-type: none"> • prezentace – prestiž HZS ČR; • rozvoj mezinárodní spolupráce; • nácvič výstavby spojený s nácvičem AČR; • možné využití prostor AČR; • zvýšit povědomí o MZHP u JSDH; • vytvořit / aktualizovat výukový materiál pro starosty obcí a JSDH obce; • možnost reálně navýšit kapacity s použitím zásob AČR až na 2 500 osob; • využít zahraničních modelů a zkušeností s řešením MU; • využití kontejnerů nouzového přežití; 	<ul style="list-style-type: none"> • potřeba MZHP na více místech; • výpadek specializovaného personálu; • poškození materiálu při výstavbě; • nehoda přepravního prostředku; • absence strategického materiálu; • klimatické podmínky při výstavbě (přívalový déšť, krupobití apod.); • závady na vybavení způsobeným dlouhodobým provozem; • lokalita není vhodná, MZHP nelze vybudovat;

[tabulka vlastní]

Tabulka 18 – Výpočet SWOT analýzy

Aktivum	Váha	Hodnocení 1-5; -1-5	Vážené skóre
Silné stránky			
zázemí (personál a technika);	0,15	5	0,75
obměna za modernější vybavení;	0,07	3	0,21
uložení k okamžitému využití;	0,08	5	0,4
využití JSDH (stavba a provoz);	0,15	2	0,3
možnost zapojení ostatních složek IZS;	0,03	1	0,03
vlastní přepravní kapacity a dojezdová vzdálenost;	0,15	3	0,45
sklady SOZ jsou rozmístěny po celé ČR;	0,2	5	1
dostatečné množství materiálu;	0,07	3	0,21
navyšování ubytovacích kapacit až na 1 600 osob.	0,1	3	0,3
CELKEM	1		3,65
Slabé stránky			
nutnost velkých a specificky připravených prostor;	0,2	-3	-0,6
nutnost ideálních prostor;	0,15	-3	-0,45
podmáčený prostor pro výstavbu MZHP;	0,15	-2	-0,3
nerovnosti – nutnost terénních úprav;	0,1	-1	-0,1
ztížení logistiky materiálu – dopravní situace;	0,05	-3	-0,15
časová tíseň – nutno pracovat v nočních hodinách za umělého osvětlení;	0,1	-1	-0,1
odolnost vůči klimatickým podmínkám;	0,1	-2	-0,2
fyzicky náročná práce;	0,07	-1	-0,07
absence dopravní infrastruktury v MZHP.	0,08	-2	-0,16
CELKEM	1		-2,13
Příležitosti			
prezentace – prestiž HZS ČR;	0,1	4	0,4
mezinárodní spolupráce;	0,05	2	0,1
nácvik výstavby spojit s AČR;	0,08	3	0,24
možné využití prostor AČR;	0,15	5	0,75
zvýšení povědomí o MZHP u JSDH;	0,15	3	0,45
vytvoření / aktualizace výukového materiálu pro starosty obcí a JSDH;	0,12	4	0,48
možnost navýšení kapacit s využitím zásob AČR na 2 500 osob;	0,2	5	1
zapojení kontejnerů nouzového přežití;	0,1	4	0,4
využit zahraničních modelů a zkušeností s řešením MU.	0,05	2	0,1
CELKEM	1		3,92

Hrozby			
potřeba MZHP na více místech;	0,16	-2	-0,32
výpadek specializovaného personálu;	0,25	-4	-1
poškození materiálu při výstavbě;	0,07	-2	-0,1
nehoda přepravního prostředku;	0,1	-5	-0,5
absence strategického materiálu;	0,12	-2	-0,24
klimatické podmínky při výstavbě (přivalový déšť, krupobití apod.);	0,11	-2	-0,22
závady na vybavení způsobené dlouhodobým provozem;	0,01	-5	-0,05
lokalita není vhodná, MZHP nelze vybudovat;	0,18	-3	-0,54
CELKEM	1		-2,97
VÝSLEDEK			2,47

[tabulka vlastní]

5.7 Vyhodnocení SWOT analýzy výstavby a využití MZHP

V následujících kapitolách budou rozebrány jednotlivé aspekty, které pozitivně, či negativně ovlivňují výstavbu a chod MZHP. Vyhodnocení vychází z tabulky 18. Ačkoliv má MZHP ušlechtilý cíl, její limity nejsou nekonečné. Pro tuto část bylo vybráno několik bodů s nejvyšším bodovým hodnocením, kde je předpokládán skutečný potenciál či stránky, které je zapotřebí zlepšit.

5.7.1 Silné stránky

Sklady SOZ HZS ČR jsou rozmístěny po celé ČR

Silnou stránkou je připravenost MZHP na příchod mimořádné události. Pro tyto příležitosti jsou sklady rozmístěny po celé ČR, aby přejezdové vzdálenosti byly co nejkratší. Takto je minimalizován čas. Každý sklad SOZ HZS ČR je předurčen pro dané území. Výhodou skladů je jejich kompatibilita, kdy zásoby jsou systematizovány a všechny MZHP jsou druhem vybavení totožné.

Zázemí (personál a technika)

Pro každou mimořádnou událost je nutný nácvik. I to je důvod, proč podstupují výcviky a nácviky různých scénářů nejen základní složky IZS, ale také AČR. Personál je školen při přípravě na mimořádné události, kde své poznatky a celkovou problematiku MZHP zhodnocuje v praxi. Technika je na požadované úrovni. K přepravě materiálu se nevyužívá pouze technika SOZ HZS ČR, ale také ZÚ HZS ČR. Kapacity vozového parku na velmi dobré úrovni.

Vlastní přepravní kapacity a dojezdová vzdálenost

Přepravními kapacitami disponují nejen sklady SOZ HZS ČR, ale také HZS krajů a ZÚ HZS ČR. Další variantou je zapojení soukromých subjektů v rámci smlouvy „*Plánovaná pomoc na vyžádání*“, dle § 21 zákona 239/200 Sb., o IZS.

5.7.2 Slabé stránky

Nutnost velkých a specificky připravených prostor

Pro výstavbu MZHP s kapacitou 150 osob je stanovena lokalita o velikosti 300x300 m. Dle komparace s AČR vychází, že AČR pracuje s prostorem efektivněji a dokáže postavit základnu na menším prostoru. Ovšem je zapotřebí brát v úvahu fakt, že při prohloubení daného problému bude nutné ubytovací kapacity zvětšit. MZHP v podání HZS ČR může v prostoru 300x300 m vybudovat další zázemí. V okolí vybraných lokalit Jihočeského kraje jsou převážně pole a lesy. Nejedná se tedy o ideální podmínky pro výstavbu MZHP z hlediska špatných klimatických podmínek. V praktické části byla nastíněna myšlenka využití vojenských újezdů, což je považováno za optimální variantu z pozice prostoru, komunikací a celkově již vytvořeného zázemí AČR.

Nutnost ideálních prostor

Na předešlou slabou stránku navazuje dále nutnost ideálních prostor, kdy přes vhodnou lokalitu nemohou vést sloupy vysokého napětí, ropovody a další inženýrské sítě. Ideální variantou je blízkost vodního zdroje (vodárny), kdy odpadne logistická otázka dovozu vody do MZHP ze vzdálených zdrojů.

Podmáčený prostor pro výstavbu MZHP

Výstavba za klimaticky zhoršených podmínek je jedním z negativních bodů, které jsou velmi reálné při přírodních pohromách typů povodní. Podmáčený terén zhoršuje pohyblivost personálu a manipulaci s materiálem. Pokud se koná výstavba za deště, není možné některé činnosti vykonávat (viz. zapojení elektrických rozvodů základny apod.).

5.7.3 Příležitosti

Možné využití prostor AČR

AČR disponuje na území ČR čtyřmi vojenskými újezdy a řadou tzv. posádkových cvičišť. Jsou to potencionální prostory, které je možné využít v rámci výstavby MZHP. Záměr se ovšem musí projednat s MO. Ačkoli má lokalita i své negativní stránky, jak vychází z tabulky 8, prostory, zázemí a celková dislokace je plusem dané problematiky.

Vytvořit / aktualizovat výukový materiál pro starosty obcí a JSDH

Starostové obcí jsou v problematice krizového řízení, ochrany obyvatelstva, požární prevence, IZS a JPO školení prostřednictvím HZS ČR. Zde se navrhuje vytvořit publikaci nejen pro starosty obcí, ale také velitele JSDH. Pro tvorbu pravidelných školení úkoluje HZS kraje „*Koncepce ochrany obyvatelstva do roku*

2020 s výhledem do roku 2030“. Vytvořený dokument by nastínil úkoly obecního úřadu / ORP a jednotky SDH, která by publikaci obdržela od starosty / starostky obce. Tímto způsobem by bylo zvýšeno povědomí v oblasti MZHP u JSDH. Doporučuje se vypsát základní úkoly, poslání MZHP, složky, které se podílejí na chodu, a časové horizonty výstavby. Hlavní součástí by mohl být obrazový materiál ze cvičení, které vytvořil Institut ochrany obyvatelstva Lázně Bohdaneč.

Možnost navýšení kapacit s využitím zásob AČR na 2 500 osob

Na základě komparace zásob MZHP v gesci HZS ČR a AČR bylo zjištěno, že materiál je totožný. Jsou zde drobné rozdíly hlavně v samotném pojetí MZHP. Pro AČR není obnova materiálu pro vybudování a zajištění MZHP prioritou. I z tohoto důvodu se ekonomické prostředky AČR vynakládají prioritně do modernizace techniky a nákupu nového vybavení. Materiály MZHP jsou ovšem velmi podobné až totožné. Z tohoto důvodu je možné navázat spolupráci, kombinovat materiál a vystavět MZHP s celkovou kapacitou až 2 500 osob. Základna těchto rozměrů by ovšem znamenala velké personální zabezpečení, dovoz a odvoz požadovaného materiálu. Toto jsme identifikovali jako největší překážku. Provoz MZHP bude sice náročný, ale reálný.

5.7.4 Hrozby

Výpadek specializovaného personálu

Z hlediska výstavby je personál SOZ HZS ČR stěžejní. Pokud nebude na místě výstavby, samotné vybudování MZHP potrvá delší dobu. Tento fakt s sebou nese další rizika ve formě nedodržení časového harmonogramu a oddálení příjmu prvních nouzově ubytovaných osob.

Lokalita není vhodná, MZHP nelze vybudovat

V případě nevhodnosti lokality z důvodů nedostatečných prostorů, přítomnosti inženýrských sítí apod. MZHP nelze vybudovat. V tomto případě bude nutné vyhledat alternativní řešení. Pokud v dané lokalitě není nalezen vhodný prostor, je nutné zvolit jinou alternativu. Následují ovšem navazující problémy ve formě prodloužení doby jízdy či hledání nového obslužného personálu z nové lokality.

Nehoda dopravního prostředku

Tento bod nemusí nutně znamenat fatální následky pro posádku vozu. Bod je zamýšlen jako znemožnění dalšího provozu NA. Jedná se o situaci, kdy je vozidlo naloženo materiálem, ovšem vlivem závady či jiné mimořádné události nemůže pokračovat v dopravě materiálu na místo výstavby MZHP. Chybějící materiál bude zapotřebí nahradit jiným, či zajistit náhradní dopravu materiálu. Obě varianty znamenají časovou prodlevu v dostavbě MZHP.

5.8 Doporučení k všeobecnému rozvoji

V následující kapitole budou navržena konkrétní doporučení, která povedou ke komplexnímu rozvoji MZHP, což bylo identifikováno jako hlavní cíl diplomové práce.

5.8.1 Využití kontejnerů nouzového přežití

Z pozice MZHP se prioritně nepočítá s využitím kontejnerů nouzového přežití. Kontejner je kompatibilní s nafukovacími stany a dokáže zabezpečit 25 až 50 osob. Je vhodný v případě klimaticky nepříznivých podmínek, protože umožňuje temperování prostor. Z hlediska MZHP je možné využít kontejner k ohřátí stravy či nápojů, provádění osobní hygieny a poskytování zdravotní

péče [25]. V neposlední řadě by mohl být využit týlový kontejner pro zasedání štábu MZHP. Pozitivem je mobilnost a rychlé nasazení po rozložení na místě vybudované MZHP.

5.8.2 Využití dalších neziskových organizací a občanských sdružení

Z metodiky plynou úkoly z hlediska neziskových subjektů pouze pro ČČK. Dále je možné na zabezpečení chodu MZHP využít spolky Adra, Člověk v tísni, Česká katolická charita, Armáda spásy apod. Subjekty by zabezpečovaly dílčí úkoly, poskytovaly psychickou a duchovní podporu obdobně jako ČČK, nebo pracovaly v provozním sektoru u výdeje materiálu.

5.8.3 Zapojit do úkolů ČČK výdej stravy ubytovaným osobám

Výdej stravy nespadá na základě „*Metodiky výstavby a provozu materiálních základen humanitární pomoci Hasičského záchranného sboru České republiky*“ mezi úkoly ČČK, ovšem někteří členové vlastní průkazy opravňující je k manipulaci s potravinami. Z tabulky 14 vyplývá, že JSDH nedisponují dostatečným počtem osob s průkazy o bezinfekčnosti. Je tedy možná kombinace členů ČČK a JSDH.

5.8.4 Komparace materiálu ostatních zemí disponujících MZHP

V rámci EU je problematika využití MZHP individuální a každý členský stát problematiku výstavby a provozu řeší jinak. Můžeme tedy komparovat časové horizonty výstavby, počty osob zapojených do výstavby, logistické kapacity, zapojení dalších subjektů, provoz MZHP, technické vybavení MZHP apod. Výsledkem může být doporučení nákupu materiálu, oslovení dalších subjektů a navázání kontaktů k mezinárodní spolupráci při řešení situace.

5.8.5 Aktualizace metodiky a vytvoření instruktážních materiálů

„*Metodika výstavby a provozu materiálních základen humanitární pomoci Hasičského záchranného sboru České republiky*“ byla vytvořena roku 2008. Za posledních 13 let

nastaly změny v podobě přejmenování SOZ HZS ČR i kapacitách MZHP. Doporučuje se dle kapitoly 5.9.3 zakomponovat do úkolu výdeje stravy ČČK. Dále se doporučuje nastínit vhodné lokality (respektive typy lokalit) a vytvořit instruktážní materiál dostupný starostům obcí a JSDH ke zvýšení povědomí o problematice výstavby a provozu MZHP.

5.8.6 Spolupráce s evropskými a světovými neziskovými organizacemi

Ve smyslu doporučení využití dalších neziskových organizací na území ČR je možné využít i neziskových organizací za hranicemi ČR operujících v rámci EU. Tato varianta by mohla být uskutečněna při živelních pohromách, kvůli kterým mohou být ohroženy kapacity MZHP. Například při povodni v roce 2002 bylo evakuováno 225 tis. osob [40]. MZHP jsou schopny pokrýt pouze 1 % z této cifry.

5.8.7 Účast odborníků na světových konferencích s analýzou krizové situace spjaté s výstavbou a provozem MZHP

Každou krizovou situaci je zapotřebí analyzovat, objektivně vyhodnotit pozitiva a negativa zvoleného řešení a přijmout opatření pro minimalizaci budoucích obdobných situací. Výsledky přijatých opatření a vyhodnocení postupu by měly být zveřejněny na konferencích. Tím je zaručena budoucí adekvátní a rychlá odpověď na krizovou situaci. Dále je možné o problematice diskutovat, kdy zástupci ostatních zemí odhalí hlavní body strategie řešení krizové situace.

5.8.8 Spolupráce s krizovými orgány cizích zemí

V rámci krizových situací, kterou je způsobena evakuace osob do MZHP přírodními vlivy, je možné například dle meteorologické situace odhalit počátek mimořádné události na území ČR. Tímto způsobem je možné přijmout adekvátní opatření pro zamezení nadměrných škod, či domluvit společnou mezinárodní spolupráci při likvidaci škod na území obou států.

5.8.9 Vytvoření dlouhodobé strategie rozvoje MZHP

Tento bod navazuje na kapitolu 5.8.7, kde je navržena účast zástupců HZS ČR či SOZ HZS ČR na mezinárodních konferencích. Na základě vyhodnocení krizové situace a zkušenosti daných států lze doporučit nové vybavení, personální obsazení a metody zvládnání krizové situace. Závěrem vyhodnocení budou informace pro vytvoření strategie s časovým plánem nákupu materiálu a smluvením dalších subjektů.

5.8.10 Zahraniční stáže

Posledním bodem doporučení je zajistit účast pracovníků SOZ HZS ČR a HZS ČR na zahraničních stážích. Zde bude probrána strategie daného státu při řešení krizové situace s výstavbou MZHP. Nedílnou součástí bude prohlídka zázemí uloženého materiálu, nastínění personálních a přepravních kapacitami a výměna nabytých zkušeností.

6 DISKUZE

Diplomová práce pojednávala o analýze možností výstavby MZHP v gesci HZS ČR. K této problematice se váže snaha předcházet krizovým situacím vyvolaných přírodními vlivy či lidskými chybami. Dlouhá léta byla problematika MZHP výhradně v gesci Armády České republiky. Dle dostupných informací mohla AČR kapacitně ubytovat až 2 550 osob. Roku 1999 byl schválen harmonogram na převod materiálu z gesce MO do gesce MV. O deset let později, tedy v roce 2009, byl materiál a 157. záchranný prapor dislokovaný v Hlučíně převeden na základě usnesení vlády z MO do gesce MV. Problematika nouzového přežití osob není v podmínkách ČR denně konanou činností, ovšem i na tuto variantu je zapotřebí se zevrubně připravit. Výstavba MZHP je námětem několika cvičení, kdy se prověřuje nejen samotná výstavba, ale také kooperace krizového štábu.

K přípravě na mimořádné události HZS ČR zřizuje vzdělávací, technická a jiná účelová zařízení. Pro zvýšení povědomí se doporučuje problematiku MZHP vtěsnat do učebních osnov. V kurzech „Taktické řízení“, které vzdělává velitele jednotek HZS ČR na budoucí práci o této problematice, není zmínka. Paradoxně by velitelé měli znát možnosti nouzového ubytování při evakuaci většího množství osob a následné možnosti výstavby MZHP, ačkoli zřízení základny není v jejich přímé kompetenci.

Česká republika se připravuje i na nasazení personálu a materiálu v zahraničí. Z personální stránky jsou vysíláni zástupci HZS ČR do katastrofami postižených oblastí, ať už se jedná o přírodní pohromy či lidské chyby. Další stránkou věci je materiální zabezpečení, kdy ČR poskytuje některé komodity na základě vyžádání mezinárodní pomoci. V minulých letech byly poskytovány zejména prostředky pro ubytování osob. Stany, lehátka, hygienické prostředky a jiné byly nasazeny v rámci migrační krize či povodní a tvořily zázemí postiženému

obyvatelstvu. Tento a minulý rok byl ovšem poznamenán onemocněním Covid-19, což se odrazilo také na požadovaných materiálech, kdy byl vyžadován prioritně materiál spojený s nouzovým ubytováním osob. Dále se jednalo o dezinfekční a ochranné prostředky. O nutnosti budování mezinárodních vztahů vypovídá i fakt, že na humanitární pomoc je každoročně ze státního rozpočtu vyčleňováno více finančních prostředků. Materiál je shromažďován ve skladu SOZ HZS ČR Zbiroh v tzv. NZHP. Projekt NZHP byl financován z 85 % Evropskou unií a z 15 % se na projektu podílela ČR.

Materiální a personální kapacity SOZ HZS ČR jsou v dostatečných kapacitách. V rámci výstavby má SOZ HZS ČR spíše úlohu vyslání odborníků k zhodnocení navrhované lokality, logistiku, vybudování a přípravy MZHP po příchodu nouzově ubytovaných. SOZ HZS ČR má v rámci HZS ČR několik úkolů, kdy se diplomové práce dotýká zejména uskladnění MZHP a dalšího klíčového materiálu ve prospěch krajů a ORP. Sklady SOZ HZS ČR jsou strategicky rozmístěny po celé ČR. Sklad NZHP je v západočeském Zbirohu, který dále zajišťuje materiální zabezpečení pro další státy. Každý sklad SOZ HZS ČR zaštiťuje 3 kraje a ZÚ HZS ČR dislokované v Hlučíně, Zbirohu a Jihlavě poskytují MZHP celorepublikově. Současný stav MZHP je na dostačující úrovni. Celkově lze ubytovat při nasazení všech kapacit, za předpokladu propojení materiálu HZS ČR a AČR, více než 2 500 osob. Z hlediska dovozu materiálu jsou HZS ČR i AČR zcela samostatné, nemusí využívat dalších nasmlouvaných subjektů v rámci § 21 *zákona 239/2000 o IZS*. Ačkoli již není pro AČR obměna materiálu prioritou, stále disponuje funkčním a kompatibilním materiálem s HZS ČR.

Na základě studia materiálu *„Metodika výstavby a provozu materiální základny humanitární pomoci Hasičského záchranného sboru České republiky“* můžeme říci, že ačkoliv byla publikace vydána v roce 2008, její myšlenky a celkové pojetí problematiky je stále aktuální. Na základě analýzy se doporučuje pouze

aktualizovat obsah, kdy nejsou uvedeny dnešní kompletní kapacity MZHP, či je možné doplnit některé úkoly v rámci zainteresovaných subjektů, o čemž vypovídají také výsledky diplomové práce. Je možné doplnit doporučení v podobě vhodných lokalit, jako jsou kempy apod. Ovšem o této problematice a vytipovaných vhodných místech se můžeme dočíst v „*Bojovém řádu jednotek požární ochrany – taktické postupy zásahu*“. V kapitole „*Ubytování evakuovaných osob*“ a „*Nouzové ubytování*“ je několik reálných návrhů v podobě předurčených ubytovacích zařízení. Dle rozhovoru s odborníky z SOZ HZS ČR a AČR lze tvrdit, že časové dotace k výstavbě MZHP jsou naddimenzovány. Ovšem zde narážíme na otázku klimatických podmínek, personálního zabezpečení, dopravní situací apod. Ačkoli lze vystavět MZHP pro 150 osob při ideálních podmínkách již za 7 hodin, do celkové problematiky nám vstupuje několik proměnných, které nemůžeme předem ovlivnit.

Dále se doporučuje rozvést metodiku pro případy výstavby MZHP pro 300 či 450 osob. Nedá se říci, že by přímou úměrou stoupaly i počty obslužného personálu, neboť zástupci některých funkcí by byly nasazeni 2x. Forma až pro 450 osob byla zvolena na základě kapacity MZHP v gesci AČR. Na základě metodiky výstavby MZHP v gesci AČR by bylo možné převzít model velení a celkového personálního nasazení osob, které jsou pro daný počet ubytovaných již navrženy. S navýšením kapacit by mohla být v MZHP dále uplatněna základní složka IZS v podobě ZZS a dále se doporučuje nasadit další neziskové organizace. Předpokládá se, že provoz MZHP pro 450 osob bude personálně náročný a pokud budou preferovány 3 směny, odhaduje se obsluhující personál na celkový počet 200 osob, ovšem jedná se skutečně o hrubý odhad.

Roku 2002 zasáhly území ČR rozsáhlé povodně. Na záchranné práce bylo mimo jiné nasazeno 214 záchranářů ze 32 zemí světa. Při tvorbě diplomové práce nastala myšlenka možnosti ubytování zasahujících osob v MZHP. Jedná se

pochoitelně o poslední možnou variantu po vyčerpání všech dostupných možností. V roce 2002 bylo zasaženo povodní i Hlavní město Praha. Za vhodné místo k výstavbě MZHP jsou hodnocena architektonická díla v podobě stadionů. Velmi zajímavou stavbou tohoto typu je spartakiádní Strahovský stadion. Od výstavby z roku 1934 se jedná o největší sportovní stadion světa s kapacitou pro 240 tis. osob s 50 tis. sedadly v případě kulturních akcí [60]. Umístění stavby je ideální pro logistiku materiálu, má blízka zdravotnická zařízení a prostory se sociálním zařízením. Pokud se zaměříme na problematiku povodní, stadion je na vyvýšeném místě, které ho chrání před řekou Vltavou. Z hlediska bezpečnosti, pokud se zaměříme na výstavbu spojenou s migrační krizí, není zapotřebí používat další materiál ve formě mobilních zábran pro zákaz vstupu neoprávněných osob. Plocha stadionu je lemována tribunami tvořící přirozený bezpečnostní pás. Stadion je sice využíván, ale jeho provoz pro sportovní kluby není stěžejní, v hlavním městě je atletických stadionů více. Přes mnohé klady narážíme na technický stav objektu. Pro potřeby MZHP by byl ovšem postačující.

Při zpracování komparace MZHP v gescích HZS ČR a AČR bylo odhaleno rozdílné nakládání s prostorem. Metodika u ubytovacího sektoru hovoří minimálně o prostoru o velikosti 3 000 m², „*Bojový řád jednotek požární ochrany*“ v obdobné problematice odkazuje na 4 m² na osobu. Pokud matematicky propočítáme výsledek, můžeme ubytovat na tomto prostoru až 750 osob. Ovšem přikláníme se také ke stránce komfortu pro ubytované a faktu, že ve zmíněných 3 000 m² jsou dále venkovní prostory mezi stany. Pokud by HZS ČR využíval model výstavby MZHP obdobný jako AČR, navýšila by se kapacita 3x, neboť AČR buduje základnu na prostorech 250x250 m. Rozdíly vidíme také v typech stanů, zejména pro časovou a personální náročnost. Například nafukovací multifunkční a velkokapacitní stany, které vyrábí český výrobce EGO Zlín, uvádí vybudování stanu ve 4 osobách do 60 minut. Tento typ stanů je o velikosti 20x5 m. Zde by bylo možné teoreticky ubytovat až 24 osob.

Diplomová práce byla zaměřena na dvě krizové situace spojené s výstavbou MZHP. První případ je výstavba MZHP za přírodních pohrom. Jak již bylo zmíněno v teoretické části práce, Česká republika má již bohaté negativní zkušenosti s fenoménem povodní. Mezi lety 1997 a 2015 zemřelo na přímé působení této krizové situace 135 osob. I to je jeden z důvodů, proč je ochrana obyvatelstva jedním z klíčových úkolů HZS ČR. MZHP sice nepomohou při záchraně přímo ohrožených lidských životů, avšak poskytnou odpovídající zázemí osobám, které musely být evakuovány ze svých obydlí. Cílem je komplexní zajištění lidských potřeb. Druhý aspekt využití z pohledu diplomové práce je ubytování osob bez českého občanství.

Občanskou válkou v Sýrii započatou 15. 3. 2011 byla odstartována i tzv. migrační krize. Za rok 2020 bylo na území ČR odhaleno 451 osob, které chtěly použít ČR jako tranzitní zemi a dále pokračovat do západní Evropy. Meziroční přírůstek v poměru k roku 2019 se zvýšil o 94,4 %. Většinou se jednalo o osoby z lokalit Afghánistánu, Turecka a Sýrie. Dle informací ze zprávy Služby cizinecké policie vyplývá, že všichni zadržení shodně uvedli cíl cesty Spolkovou republiku Německo. Celkový počet nelegálně migrujících v období 1. 1. 2020 až 30. 11. 2020 se vyšplhal na cifru 6 264 osob. Tyto osoby ovšem nevyužívají ČR jako tranzitní zemi, ale z 93,2 % se jednalo o nelegální pobyt na území ČR. Meziroční přírůstek nelegálních pobytů se zvýšil o 20,9 % [61].

Na základě vydané zprávy Službou cizinecké policie potvrzujeme, že počty odhalených osob meziročně stoupají. Počty osob potvrzují, že trend bude mít vzestupnou tendenci. K překonání vnější hranice bylo dosaženo za pomoci nákladních automobilů (64,3 %), osobních automobilů (12,4 %), železniční dopravy (6,2 %) a využitím letecké dopravy (4,9 %). Zbylých 12,2 % zpráva neuvádí, může se jednat například o překonání státní hranice použitím

turistických tras. Je ovšem nutné dodat, že stále největší podíl odhalených osob není s válkou postižené země. Z 48 % se jednalo o občany Ukrajiny [61].

V rámci diplomové práce byla provedena analýza Jihočeského kraje s následujícím závěrem. Registrační místo bude vybudováno na základě „Operačního plánu ke společnému postupu a spolupráce při zřízení a provozu registračních míst v případě neoprávněného vstupu většího počtu cizinců na území České republiky“. Místem výstavby RM pro případy migrační vlny je hraniční přechod Dolní Dvořiště. Na základě této lokality byl zvolen předurčený sklad SOZ HZS ČR pro Jihočeský kraj. Celkově byly vybrány 3 rozdílné lokality. Každé vybrané místo má svá specifika. Na základě provedené analýzy pozitivních a negativních stránek bylo konstatováno, že z hlediska lokality, zázemí, ostrahy a možnosti budoucího rozšíření se doporučuje využívat lokalit vojenských újezdů. Vojenské újezdy disponují velkým prostorem a dále je možné využívat zázemí AČR. Jedná se o možnosti výstavby MZHP nezávislé na svém okolí, ovšem je zde možnost i výstavby hybridní MZHP s využitím stacionárních objektů. Možnost výstavby MZHP v prostorech VÚj nebylo v žádných zdrojích nalezeno.

Personální zajištění tábora je navrženo v souladu s dokumentem „Metodika výstavby a provozu materiální základny humanitární pomoci Hasičského záchranného sboru České republiky“. Na základě výsledků diplomové práce lze konstatovat, že personální zabezpečení na základě metodiky v lokalitě Jihočeského kraje, respektive na ÚO Český Krumlov, je zajištěno v dostatečné míře. Diplomová práce analyzovala počty příslušníků HZS Jihočeského kraje, možnosti nasazení JSDH a ČČK. Dle zjištěných skutečností byl navržen systém personálních kapacit. V rámci zabezpečení ostrahy základny se doporučuje zapojit do činnosti příslušníky PČR podstupující specializační kurz ZOP a příslušníky AČR podstupující specializační kurz základní přípravy. Veškeré navrhované kapacity jsou dostatečné. Pro případ rozšíření MZHP a nutnosti dalšího obslužného

personálu jsou navrhované počty dostatečné, popřípadě se doporučuje využít JPO V a další neziskové organizace.

O důležitosti bezpečnosti z hlediska ubytování osob nelegálně překračujících státní hranici je uveden i fakt, že Velká Británie roku 2015 poskytla Francii v přepočtu 3 miliardy Kč na investice do bezpečnostních opatření. Francie vystavěla ploty a zabezpečila perimetr kamerovým systémem. Před tímto opatřením Velká Británie evidovala za rok 2015 až 80 tis. pokusů o nelegální vstup na své území. Po zavedení bezpečnostních opatření klesl počet pokusů na 1/3. Celkové kapacity tábora poblíž francouzského města Calais můžeme označit jako nadlimitní. V táboře před jeho likvidací žilo cca 8 až 9 tis. osob. Původní kapacity byly zamýšleny mnohem menší, ovšem v okolí původního tábora se vybuďovalo mnoho alternativních přístřešků z důvodu nedostatečných kapacit a náporu dalších osob [62].

Dalším zajímavým bodem diskuse diplomové práce jsou navrhované migrační kvóty. V souladu s kvótami je uvedeno, že v roce 2015 ČR opakovaně odmítla přijmout přerozdělovací kvóty v rámci migrační krize. V rámci prvního návrhu kvót mělo být na území ČR přesídleno 1 863 osob. 525 osob z uprchlických táborů a 1 338 osob z Itálie a Řecka. V rámci druhého návrhu kvót mělo být přijato 2 978 osob a následně byl počet snížen na 1 591 osob. Tato data lze analyzovat z pohledu kapacit MZHP. V rámci prvního návrhu kvót by musela být využita MZHP v kompletní kapacitě pro 1 600 osob v gesci HZS ČR v kombinaci s MZHP v gesci AČR. Ve druhém návrhu přerozdělovacích kvót lze říci, že by počet 1 591 pokryly MZHP v gesci HZS ČR a MZHP v gesci AČR by nemusely být nasazeny. S největší pravděpodobností by ovšem bylo využito k ubytování osob Správy uprchlických zařízení. Po jejich naplnění by byla využita MZHP, neboť z časového hlediska nelze předvídat termín umístění osob do klasických ubytovacích zařízení [63]. Ačkoli v roce 2018 byla uzavřena dohoda

a migrační kvóty jsou dnes již minulostí, byla tato situace použita jako modelový případ s reálnými čísly.

V rámci diplomové práce byla navržena možná opatření ke komplexnímu rozvoji MZHP. Klíčovým bodem je kooperace. Kooperací můžeme chápat přizvání dalších subjektů k řešení krizové situace, ale také zapojení odborníků v rámci mezinárodních konferencí, kde jsou vyhodnoceny pozitivní a negativní stránky řešení krizové situace. Obdobně jako u mimořádné události je potřeba vytvořit opatření k budoucí minimalizaci škod a minimalizaci jevů započínajících daný problém. Celkový proces vyhodnocení je klíčový u krizových situací. Je navrženo, aby se výsledky zabývaly kromě orgánů krizového řízení také odborné instituce v podobě vysokých škol plných fundovaných odborníků.

Součástí diplomové práce byly vytvořené hypotézy v kapitole 2. Všechny hypotézy byly analyzovány s následujícími výsledky.

Vyhodnocení hypotézy 1

Na základě kapitoly 5.3.2, respektive tabulky 11, bylo zjištěno, že HZS ČR disponuje dostatečnými kapacitami pro vybudování a provoz MZHP. Každá MZHP disponuje přiřazeným množstvím materiálu, které je možné doplňovat z doplňkových zásob (např. ze skladu Velvary) či z dalšího materiálu MZHP. Časové lhůty dané „*Metodikou výstavby a provozu materiální základny humanitární pomoci Hasičského záchranného sboru České republiky*“ jsou v rámci cvičení i reálného nasazení dodržovány. V případech výstavby s větším množstvím osob zapojených do výstavby, než uvádí metodiky, je čas dle odborníka z SOZ HZS ČR zkrácen na minimum [8; 25]. Na základě výše uvedených faktů je hypotéza 1 považována za potvrzenou.

Vyhodnocení hypotézy 2

Z hlediska zachování akceschopnosti JSDH bylo přistoupeno ke kroku nasazení pro zajištění chodu MZHP dvou JSDH kategorie JPO III. Dle přílohy č. 4 „Vyhlášky č. 247/2001 Sb., o organizaci a činnosti jednotek PO“ mají jednotky minimální početní stavy u JPO III/1 12 členů vyčleněných pro jednotku [59]. Pro výjezd JSDH je určený počet 1+3 (zmenšené družstvo). Počet zmenšeného družstva také doporučujeme nasazovat v MZHP. Z celkového počtu 12 členů, v souladu s výše zmíněnou vyhláškou, disponuje JSDH dalšími 8 členy, kteří zajišťují požární ochranu dle poplachového plánu. V souladu s kapitolou 5.3.4 se doporučuje využívat vozidel SDH, která nejsou nasazena v rámci JSDH. Požární ochrana tedy v dané obci není ohrožena. Na základě výše uvedených faktů je hypotéza 2 považována za potvrzenou.

Vyhodnocení hypotézy 3

Hypotéza 3 pracuje s číselnými údaji kvót, které byly navrženy v roce 2015. Pro prvním přerozdělovacím návrhu měla ČR zabezpečit 1 863 osob. Pokud se jedná striktně o materiál SOZ HZS ČR, převyšujeme kapacity o 263 osob. Ve druhé verzi kvót byl počáteční návrh na přijetí 2 978 osob, který byl následně pozměněn na 1 591 osob. 1 591 osob atakuje maximální kapacitu MZHP, ovšem celkové pokrytí osob by bylo dostatečné. Na základě výše uvedených faktů je hypotéza 3 považována za nepotvrzenou.

7 ZÁVĚR

V teoretické části diplomové práce byla provedena analýza skladů SOZ HZS ČR s vyhodnocením připravenosti v rámci skladování, logistiky a výstavby MZHP v gesci HZS ČR. K analýze lokace výstavby MZHP byl zvolen Jihočeský kraj. K této lokalitě se váží také analyzované a kontaktované složky v rámci zajištění provozu MZHP. Dále byla teoretická část zasvěcena komparaci MZHP v gescích HZS ČR a AČR se zjištěním, že kromě aktivačních časů a kapacit MZHP je daná problematika řešena velmi podobnou formou s několika drobnými rozdíly.

Praktická část pojednávala o potencionálních lokalitách v Jihočeském kraji, které byly vyhodnoceny za vhodné. Záměrně byly voleny lokality s rozdílnými parametry a využitím bez krizové situace. Za nejvhodnější byla zvolena alternativa oslovení MO a zapojení prostor v podobě vojenských újezdů. Tato lokalita má množství pozitiv a v poměru s ostatními navrhovanými možnostmi také minimum negativ. Dále byla rozebrána problematika personálního zabezpečení nejen výstavby, ale přednostně celkového zabezpečení provozu. V rámci diplomové práce byly identifikovány personální kapacity a navrženo střídání některých subjektů. Střídání členů a příslušníků jednotlivých složek je na uvážení, diplomová práce pouze představila možný model. Na základě SWOT analýzy byly vytypovány kladné a záporné stránky výstavby a provozu, na které byla navázána komplexní doporučení k všeobecnému rozvoji.

Při komplexním hodnocení lze konstatovat, že problematika využití MZHP je v ČR na potřebné úrovni a doporučení diplomové práce směřují k zapojení dalších subjektů a prohlubování znalostí oblasti využití MZHP např. v rámci konferencí a mezinárodních spoluprací.

8 SEZNAM POUŽITÝCH ZKRATEK

AČR	Armáda České republiky
ČČK	Český červený kříž
ČČK ČB	Český červený kříž České Budějovice
ČČK ČK	Český červený kříž Český Krumlov
ČR	Česká republika
DA	Dopravní automobil
EADRCC	Euro-Atlantic Disaster Response Coordination Centre
ERCC	Emergency Response Coordination Centre
EU	Evropská unie
HO	Humanitární organizace
HZS ČR	Hasičská záchranný sbor České republiky
CHKO	Chráněná krajinná oblast
IZS	Integrovaný záchranný systém
JPO	Jednotka požární ochrany
JSDH	Jednotka sboru dobrovolných hasičů
MO	Ministerstvo obrany
MU	Mimořádná událost
MV	Ministerstvo vnitra
MV-GŘ HZS ČR	Ministerstvo vnitra – Generální ředitelství Hasičského záchranného sboru České republiky
MZHP	Materiální základna humanitární pomoci
MZV	Ministerstvo zahraničních věcí
NA	Nákladní automobil
NATO	North Atlantic Treaty Organization
NCHL	Nebezpečná chemická látka
NPO	Nouzové přežití obyvatelstva
NU	Nouzově ubytování

NZHP	Národní základna humanitární pomoci
OA	Osobní automobil
OPIS	Operační a informační středisko
ORP	Obce s rozšířenou působností
OSN	Organizace spojených národů
PČR	Policie České republiky
PIT	Posttraumační intervenční tým
RM	Registrační místo
SaP	Síly a prostředky
SOZ HZS ČR	Skladovací a opravárenské zařízení Hasičského záchranného sboru České republiky
SSHR	Správa státních hmotných rezerv
SWOT	Strengths, Weaknesses, Opportunities, Threats
ÚKŠ	Ústřední krizový štáb
ÚO	Územní odbor
ÚPP	Ústřední poplachový plán
USAR	Urban Search and Rescue
VÚj	Vojenský újezd
VZV	Vysokozdvížený vozík
ZaLP	Záchranné a likvidační práce
ZHP JE Temelín	Zóna havarijního plánování jaderné elektrárny Temelín
ZLiP	Normativ materiálu a věcných prostředků pro záchranné a likvidační práce
ZOP	Základní odborná příprava
ZÚ HZS ČR	Záchranný útvar Hasičského záchranného sboru České republiky
ZZS	Zdravotnická záchranná služba
ZZ MV	Zdravotnické zařízení Ministerstva vnitra

9 SEZNAM POUŽITÉ LITERATURY

1. Kolektiv autorů, 2019. *Katalog stanic Hasičského záchranného sboru České republiky*. 1. Praha: Ministerstvo vnitra. ISBN 978-80-7616-024-8.
2. SZASZO, Zoltán, 2020. *Poválečný vývoj profesionální požární ochrany a vznik HZS ČR: Příloha časopisu 112*. Praha: Ministerstvo vnitra. ISSN 1213-7057.
3. ZÁGOROVÁ, Marcela, ed., 2017. *Krizové zákony, HZS, požární ochrana: Úplné znění*. 1. Ostrava-Habrůvka: Sagit. ISBN 978-80-7488-258-6.
4. PÁTKOVÁ, Renata, 2020. Institut ochrany obyvatelstva Lázně Bohdaneč: Působnost a úkoly. *Hzscr.cz* [online]. Lázně Bohdaneč: Tiskárna Ministerstva vnitra, 13.1.2020 [cit. 2021-01-19]. Dostupné z: <https://www.hzscr.cz/clanek/menu-o-nas-pusobnost-a-ukoly-koncepce-ochrany-obyvatelstva.aspx>
5. Skladovací a opravárenské zařízení HZS ČR: Působnost a úkoly, 2020. *Hzscr.cz* [online]. Olomouc: Tiskárna Ministerstva vnitra [cit. 2021-01-19]. Dostupné z: <https://www.hzscr.cz/clanek/pusobnost-a-ukoly-soz-hzs-cr.aspx>
6. ČENĚK, Aleš, 2016. *Krizová legislativa: Soubor zákonů*. 1. Plzeň: Aleš Čeněk. ISBN 978-80-7380-627-9.
7. Normativy materiálu a věcných prostředků pro nouzové přežití obyvatelstva, 2020. *Hzscr.cz: Skladovací a opravárenské zařízení HZS ČR* [online]. Praha: Tiskárna Ministerstva vnitra, 2020 [cit. 2021-01-28]. Dostupné z: <https://www.hzscr.cz/clanek/normativy-materialu-a-vecnych-prostredku-pro-nouzove-preziti-obyvatelstva.aspx>
8. Č.J.: MV-47387-1/PO-2008, 2008. *Metodika výstavby a provozu materiální základny humanitární pomoci Hasičského záchranného sboru České republiky*. 1. Praha: Ministerstvo vnitra.

9. Č.J.: MV-184128-1/PO-IZS-2020, 2020. *Ústřední poplachový plán integrovaného záchranného systému: Příloha 1. Síly a prostředky pro nouzové ubytování. 1.* Praha: Ministerstvo vnitra.
10. BOCÁN, Jozef a Kateřina RENDLOVÁ, 2016. Zpravodajství 2016: Cvičení "VLNA" bylo úspěšné. In: *Policie ČR* [online]. Praha: Tiskárna Ministerstva vnitra, 8.3.2016 [cit. 2020-12-28]. Dostupné z: <https://www.policie.cz/docDetail.aspx?docid=22159233&docType=ART>
11. Č.J.: MV-64227-4/PO-PSM-2015, 2015. *Sbírka interních aktů řízení generálního ředitele HZS ČR: Systemizace centrálních zásob MV-GŘ HZS ČR pro záchranné, likvidační a obnovovací práce. 1.* Praha: Ministerstvo vnitra.
12. BLÁHA, Marek, 2019. HZS ČR: Součinnostní cvičení Sektor Beskydy 2019. *Parlamentní listy* [online]. Praha: OUR MEDIA, 8.11.2019 [cit. 2021-01-28]. Dostupné z: <https://www.parlamentnilisty.cz/zpravy/tiskovezpravy/HZS-CR-Soucinnostni-cviceni-Sektor-Beskydy-2019-602703>
13. NĚMEČEK, Jiří a Martin SCHOLLER, 2020. Skladovací a opravárenské zařízení HZS ČR v roce 2019. *112: Odborný časopis požární ochrany IZS a ochrany obyvatelstva*. Praha: Tiskárna Ministerstva vnitra, **XIX**(3), 27-29. ISSN 1213-7057.
14. *USAR: Vyhledávací a záchranný odřad do obydlených oblastí* [online], 2006. Praha: Ministerstvo vnitra [cit. 2021-02-03]. Dostupné z: <http://www.usar.cz/webmagazine/kategorie.asp?idk=196>
15. *Ministerstvo zahraničních věcí České republiky: Rok 2006* [online], 2007. Praha: MZV ČR [cit. 2021-02-03]. Dostupné z: [https://www.mzv.cz/jnp/cz/zahranicni_vztahy/rozvojova_spoluprace/humanitarni_pomoc/vyrocní_souhrny_hp/rok_2006\\$2548.html?action=setMonth&year=2007&month=12](https://www.mzv.cz/jnp/cz/zahranicni_vztahy/rozvojova_spoluprace/humanitarni_pomoc/vyrocní_souhrny_hp/rok_2006$2548.html?action=setMonth&year=2007&month=12)

16. BAROCHOVÁ, Anna, 2014. Vláda poslala humanitární balíček oblastem postiženým ebolou. *IDnes.cz* [online]. Praha: MAFRA, 2.11.2014 [cit. 2021-02-03]. Dostupné z: https://www.idnes.cz/zpravy/domaci/vlada-humanitarni-pomoc-ebola-zapadni-afrika.A141102_193607_domaci_aba
17. ČESKÁ REPUBLIKA, 2000. Zákon 239/2000 Sb.: Zákon o integrovaném záchranném systému a o změně některých zákonů. In: *Sbírka zákonů*. Praha: AION CS, ročník 12, číslo 73.
18. ČESKÁ REPUBLIKA, 2010. Zákon 151/2010 Sb.: Zákon o zahraniční rozvojové spolupráci a humanitární pomoci poskytované do zahraničí a o změně souvisejících zákonů. In: *Sbírka zákonů*. Praha: AION CS, ročník 1, číslo 53.
19. ČESKÁ REPUBLIKA, 2000. Nařízení vlády č. 463/2000 Sb.: Nařízení vlády o stanovení pravidel zapojování do mezinárodních záchranných operací, poskytování a přijímání humanitární pomoci a náhrad výdajů vynakládaných právníky osobami a podnikajícími fyzickými osobami na ochranu obyvatelstva. In: *Sbírka zákonů*. Praha: AION CS, ročník 2, číslo 132.
20. VILÁSEK, Josef, FIALA, Miloš, VONDRÁŠEK, David, *Integrovaný záchranný systém ČR na počátku 21. století*, Praha: Karolinum, 2014, 189 s., ISBN 978-80-246-2477-8.
21. *Hasičský záchranný sbor České republiky, Skladovací a opravárenské zařízení HZS ČR: Propagační materiál*, 2018. In: . Olomouc: Ministerstvo vnitra.
22. Č.J.: MV-64227-3/PO-PSM-2015, 2015. *Systemizace centrálních zásob MV-GŘ HZS ČR pro nouzové přežití obyvatelstva*. 1. Praha: Ministerstvo vnitra.
23. ZAORALOVÁ, Nicole a Marek PJATÁK, 2014. Na povodněmi postiženém Balkáně pomáhají tři české odřady. *Hzscr.cz* [online]. Praha: Ministerstvo vnitra, 21.5.2014 [cit. 2021-02-07]. Dostupné z: <https://www.hzscr.cz/clanek/na-povodnemi-postizenem-balkane-pomahaji-tri-ceske-odrady.aspx>

24. Závěrečná informace k realizovanému projektu Národní základny humanitární pomoci, 2010. *Hzscr.cz* [online]. Praha: Ministerstvo vnitra, 2010 [cit. 2021-02-07]. Dostupné z: <https://www.hzscr.cz/clanek/zaverecna-informace-k-realizovanemu-projektu-narodni-zakladny-humanitarni-pomoci.aspx>
25. ČÁSTKA 10/2010, 2010. *Sbírka interních aktů řízení generálního ředitele HZS ČR: K realizaci opatření nouzového přežití obyvatelstva v působnosti Hasičského záchranného sboru České republiky*. 1. Praha: Ministerstvo vnitra.
26. KAVKA, Martin, 2018. Cvičení Základna 2018 probíhalo ve čtyřech dnech v areálu Psychiatrické nemocnice Bohnice. *Požáry.cz* [online]. Praha, 17.9.2018 [cit. 2021-02-08]. Dostupné z: <https://www.pozary.cz/clanek/196758-cviceni-zakladna-2018-probihalo-ve-ctyrech-dnech-v-arealu-psychiatricke-nemocnice-bohnice/>
27. Materiální základna humanitární pomoci, 2009. In: *Požáry.cz* [online]. Praha: Požáry.cz, 8.2.2009 [cit. 2021-02-21]. Dostupné z: <https://www.pozary.cz/clanek/15898-materialni-zakladna-humanitarni-pomoci/>
28. Č.J.: MV-64784-1/PO-PSM-2015, 2015. *Zásady pro nakládání s věcnými prostředky požární ochrany: v centrálních zásobách MV-GŘ HZS ČR a SSHR uložených ve SOZ HZS ČR, včetně návrhu na efektivnější skladování majetku u HZS ČR*. 1. Praha: Ministerstvo vnitra.
29. MV ČR – Odbor azylové a migrační politiky: Terminologický slovník, 2020. *Ministerstvo vnitra ČR* [online]. Praha: Tiskárna Ministerstva vnitra, 2020 [cit. 2021-02-21]. Dostupné z: <https://www.mvcr.cz/migrace/clanek/slovnicek-pojmu.aspx>
30. HRABÁLEK, Martin, 2012. *Ochrana hranic EU a role agentury FRONTEX v ní*. 1. Brno: Konrad-Adenauer-Stiftung. ISBN 978-80-210-5988-7.

31. ČESKÁ REPUBLIKA, 2019. Sdělení č. 298/2019 Sb.: Sdělení Ministerstva vnitra o vyhlášení seznamu hraničních přechodů a seznamů přeshraničních propojení. In: *Sbírka zákonů*. Praha: Ministerstvo vnitra, ročník 2019, číslo 126.
32. ŠÍCHOVÁ, Andrea a Štěpán VYMĚTAL, 2015. Uprchlíci ze Sýrie: Kulturní a sociální aspekty. *Ministerstvo vnitra ČR: Odbor bezpečnostní politiky a prevence kriminality MV ČR* [online]. Praha: Tiskárna Ministerstva vnitra, 2015 [cit. 2020-12-25]. Dostupné z: <https://www.mvcr.cz/soubor/uprchlici-ze-syrie.aspx>
33. *Správa uprchlických zařízení Ministerstva vnitra* [online], 2017. Praha: Ministerstvo vnitra [cit. 2020-12-25]. Dostupné z: <http://www.suz.cz/co-delame/provoz-zarizeni/>
34. Eurodeník, 2016. Horor v Calais: Novinářka znásilněna ozbrojeným migrantem. In: *Eurodeník.cz* [online]. Praha: Eko Velari, 19.10.2016 [cit. 2020-12-25]. Dostupné z: <http://eurodenik.cz/blog/horor-v-calais-novinarka-znasilnena-ozbrojenym-migrantem>
35. BULMAN, May, 2017. Police brutality and rape: The terrifying plight of women and girls in Calais. *INDEPENDENT* [online]. Calais, 12.11.2017 [cit. 2020-12-28]. Dostupné z: <https://www.independent.co.uk/news/world/europe/calais-women-girls-refugees-rape-police-brutality-eritrea-france-a8036571.html>
36. HARTMANN, David a Adam HENDRYCH, 2019. Taktické cvičení prověřilo výstavbu a provoz registračního místa. 112. Praha: Tiskárna Ministerstva vnitra, XVIII(12). ISSN 1213-7057.
37. *Národní základna humanitární pomoci ve Zbirohu: Od roku 2010 slouží nejen občanům České republiky unikátní Národní základna humanitární pomoci ve Zbirohu*. [online], 2015. Praha: Ministerstvo pro místní rozvoj [cit. 2021-3-1]. Dostupné z: <https://irop.mmr.cz/cs/projekty/iop/narodni-zakladna-humanitarni-pomoci-ve-zbirohu>

38. NOUZOVÉ UBYTOVÁNÍ, 2011. *Bojový řád jednotek požární ochrany – taktické postupy zásahu: Ubytování evakuovaných osob*. 1. Praha: Ministerstvo vnitra.
39. *Největší povodně v ČR: Nejvýznamnější povodňové situace v ČR* [online], 2018. Praha: Meteo aktuality [cit. 2020-12-28]. Dostupné z: <https://www.pocasimeteoaktuality.cz/hydrologie/hydrologicke-extremy/nejvetsi-povodne-v-cr/>
40. OBRUSNÍK, Ivan a Pavel PUNČOCHÁŘ, 2015. *Povodně v České republice: Příloha časopisu 112. 112*. Praha: Ministerstvo vnitra, **XIV**(4), 4-21. ISSN 1213-7057.
41. ŠINDLEROVÁ, Barbora a Ivan KOLEŇÁK, 2017. *Metodika ke zpracování typových plánů: Příloha časopisu 112. 112*. Praha: Ministerstvo vnitra, **XVI**(2), 1-12. ISSN 1213-7057.
42. *Technika a prostředky Záchranného útvaru HZS ČR: Karty techniky ZÚ HZS ČR* [online], 2021. Hlučín: Ministerstvo vnitra [cit. 2021-4-3]. Dostupné z: <https://www.hzscr.cz/clanek/technika-a-prostredky-zachranneho-utvaru-hzs-cr-847147.aspx>
43. Kolektiv autorů, 2013. *Koncepce ochrany obyvatelstva do roku 2020 s výhledem do roku 2030*. 2. Praha: Ministerstvo vnitra. ISBN 978-80-8646-650-7.
44. ŠEVČÍK, Oldřich a Ondřej BENEŠ, 2009. *Architektura 60. let: "Zlatá šedesátá léta" v české architektuře 20. století*. 1. Praha: Grada Publishing. ISBN 978-80-247-1372-4.
45. ČESKÁ REPUBLIKA, 2019. Sdělení č. 298/2019 Sb.: Sdělení Ministerstva vnitra o vyhlášení seznamu hraničních přechodů a seznamů přeshraničních propojení. In: *Sbírka zákonů*. Praha: Ministerstvo vnitra, 126/2019.
46. *Camping Lipno Modřín* [online], 2021. Lipno nad Vltavou: NetMagnet.cz [cit. 2021-4-12]. Dostupné z: <https://www.campinglipno.cz/ubytovani>

47. *Město Kaplice* [online], 2020. 2020: Robert Sedlák [cit. 2021-4-2]. Dostupné z: <https://www.mestokaplice.cz/>
48. PRESOVÁ, Eva a Jiří ČONDL, 2011. Vojenský újezd Boletice armáda zmenší o 12 procent. *IROZHLAS* [online]. Praha: Český rozhlas, 14.10.2011 [cit. 2021-4-21]. Dostupné z: https://www.irozhlas.cz/zpravy-domov/vojensky-ujezd-boletice-armada-zmensi-o-12-procent-201110141959_mtaborska
49. PŘIBYLOVÁ, Zdeňka, 2017. Vojenské újezdy na území České republiky. *Ochrana a bezpečnost*. Praha, (4), 1-11. ISSN 1805-5656.
50. *Záchranný útvar HZS ČR: Organizační struktura Záchranného útvaru HZS ČR* [online], 2021. Hlučín: Ministerstvo vnitra [cit. 2021-4-9]. Dostupné z: <https://www.hzscr.cz/clanek/organizace-organizace.aspx>
51. 1/20 Nařízení JK, kterým se stanoví podmínky k zabezpečení plošného pokrytí území Jihočeského kraje jednotkami požární ochrany: Příloha č. 2/3 nařízení Jihočeského kraje, 2020. *Jihočeský kraj: Seznam vydaných právních předpisů kraje* [online]. České Budějovice: Jihočeský kraj, 2020 [cit. 2021-4-22]. Dostupné z: <https://www.kraj-jihocesky.cz/legislativa-kraje>
52. ČESKÁ REPUBLIKA, 1985. Zákon 133/1985 Sb., o požární ochraně: Příloha k zákonu 133/1985 - Kategorie jednotek požární ochrany a základní tabulka plošného pokrytí. In: *Sbírka zákonů*. Praha: Ministerstvo vnitra, 34/1985.
53. Český červený kříž, 2021. *Oficiální stránky Českého červeného kříže* [online]. Praha: ČČK, 2021 [cit. 2021-4-28]. Dostupné z: <https://www.cervenyriz.eu/kde-pusobime>
54. *Výroční zpráva 2018: Oblastní spolek Českého červeného kříže Praha 1* [online], 2019. Praha: ČČK [cit. 2021-4-16]. Dostupné z: <https://cckpraha1.cz/img/cms/nova1/2018.pdf>

55. ČÁSTKA 16/2020, 2020. *Sbírka interních aktů řízení generálního ředitele HZS ČR: k zajištění rekreačních pobytů v zařízení Borovany*. 1. Praha: Ministerstvo vnitra.
56. Informace k základní odborné přípravě (ZOP), 2017. In: *Policie České republiky: Policie České republiky – KŘP hlavního města Prahy* [online]. Praha: Ministerstvo vnitra, 19.2.2016 [cit. 2021-4-20]. Dostupné z: <https://www.policie.cz/clanek/informace-k-zakladni-odborne-priprave-zop.aspx>
57. MUSILOVÁ, Alice, 2016. Slavnostní předání osvědčení policejním nováčkům: VYŠKOV: Další nově přijatí policisté úspěšně absolvovali kurz nástupní přípravy. In: *Policie České republiky: Policie České republiky – KŘP Jihomoravského kraje* [online]. Vyškov: Ministerstvo vnitra, 19.2.2016 [cit. 2021-5-2]. Dostupné z: <https://www.policie.cz/clanek/slavnostni-predani-osvedceni-policejnim-novackum.aspx>
58. ŠOTTNÍKOVÁ, Hana, 2021. Kurz základní přípravy UNOB 2021: Obecné informace o kurzu. In: *Univerzita obrany* [online]. Brno: Ministerstvo obrany [cit. 2021-4-12]. Dostupné z: https://www.unob.cz/studium/Stranky/KZP_obecne_informace.aspx
59. ČESKÁ REPUBLIKA, 2001. Vyhláška č. 247/2001 Sb., Vyhláška Ministerstva vnitra o organizaci a činnosti jednotek požární ochrany: Příloha č. 4 k vyhlášce č. 247/2001 Sb. In: *Sbírka zákonů*. Praha: Ministerstvo vnitra, ročník 2001, částka 95, 247/2001.
60. Masarykův stadion: Strahovský stadion, 2015. In: *Národní památkový ústav* [online]. Praha: NPÚ, 2015 [cit. 2021-4-28]. Dostupné z: <https://www.pamatkovykatalog.cz/masarykuv-stadion-18395007>

61. GRECMANOVÁ, Renata, 2020. Nelegální migrace v ČR v období od 1. 1. 2020 do 30. 11. 2020: Cizinecká policie zjistila celkem 6 264 osob při nelegální migraci. In: *Policie České republiky* [online]. Praha: Ministerstvo vnitra, 22.12.2020 [cit. 2021-5-2]. Dostupné z: <https://www.policie.cz/clanek/nelegalni-migrace-v-cr-v-obdobi-od-1-1-2020-do-30-11-2020.aspx>
62. MAREK, Jaromír, 2018. Velká Británie si připlatí za ostrahu své hranice před migranty. Mayová slíbila Macronovi 1,3 miliardy. In: *IROZHLAS* [online]. Praha: Český rozhlas, 18.1.2018 [cit. 2021-5-2]. Dostupné z: https://www.irozhlas.cz/zpravy-svet/migranti-velka-britanie-francie-ochrana-hranice_1801182244_pj
63. BERTAUD, Natasha, Milica PETROVIC a Tim MCPHIE, 2015. Refugee Crisis – Q&A on Emergency Relocation. In: *European Commission* [online]. Brusel, 22.9.2015 [cit. 2021-5-2]. Dostupné z: https://ec.europa.eu/commission/presscorner/detail/en/MEMO_15_5698

10 SEZNAM POUŽITÝCH OBRÁZKŮ

Obrázek 1	Rozmístění skladů SOZ HZS ČR.....	22
Obrázek 2	Schéma žádosti výstavby.....	25
Obrázek 3	Informační tok.....	25
Obrázek 4	Hraniční přechody a stanice HZS Jihočeského kraje.....	47
Obrázek 5	Lokalita č. I.....	50
Obrázek 6	Lokalita č. II.....	52
Obrázek 7	Lokalita č. III.....	53
Obrázek 8	Rozmístění vytypovaných lokalit.....	54
Obrázek 9	Vojenské újezdy na území ČR.....	56
Obrázek 10	Rozmístění HZS kraje / JSDH /– ÚO Český Krumlov.....	60
Obrázek 11	Rozložení MZHP pro 150 nouzově ubytovaných.....	73
Obrázek 12	Rozložení MZHP pro 300 nouzově ubytovaných.....	74

11 SEZNAM POUŽITÝCH TABULEK

Tabulka 1	Přehled skladovacích zařízení, pracovišť a školících zařízení SOZ HZS ČR.....	21
Tabulka 2	Přehled personálního zabezpečení provozu MZHP.....	32
Tabulka 3	Vybavení skladů SOZ HZS ČR technikou pro převoz materiálu.....	38
Tabulka 4	Počet hraničních přechodů Jihočeského kraje.....	46
Tabulka 5	Nežádoucí, žádoucí a ideální podmínky výstavby MZHP.....	48
Tabulka 6	Pozitiva a negativa Lokalita č. I.....	49
Tabulka 7	Pozitiva a negativa Lokalita č. II.....	51
Tabulka 8	Pozitiva a negativa Lokalita č. III.....	52
Tabulka 9	Vzdálenost „Registračního místa“ a vytipovaných lokalit.....	54
Tabulka 10	Zhodnocení vhodnosti lokalit pro naturogení a antropogenní hrozby.....	57
Tabulka 11	Přehled stanic HZS Jihočeského kraje s počty příslušníků.....	59
Tabulka 12	Stanice HZS Jihočeského kraje a JSDH kategorie II a III ÚO Český Krumlov.....	63
Tabulka 13	Návrh střídání jednotek JSDH.....	64
Tabulka 14	Procentuální vyhodnocení odpovědí.....	66
Tabulka 15	Pozitiva a negativa zapojení nouzově ubytovaných do chodu MZHP.....	69
Tabulka 16	Vzdálenost skladů a vytipovaných lokalit.....	72
Tabulka 17	SWOT analýza výstavby a využití MZHP.....	75
Tabulka 18	Výpočet SWOT analýzy.....	76

12 SEZNAM PŘÍLOH

Příloha 1 – Dotazník MZHP v gesci HZS ČR a AČR