



ČESKÉ VYSOKÉ UČENÍ TECHNICKÉ V PRAZE
FAKULTA DOPRAVNÍ

Martin Prošek

**DOPRAVNÍ OBSLUHA VEŘEJNOU DOPRAVOU V
MĚSTSKÉ ČÁSTI PRAHA 21 A V OKOLNÍCH OBCÍ**

Bakalářská práce

2021



K612 **Ústav dopravních systémů**

ZADÁNÍ BAKALÁŘSKÉ PRÁCE (PROJEKTU, UMĚLECKÉHO DÍLA, UMĚLECKÉHO VÝKONU)

Jméno a příjmení studenta (včetně titulů):

Martin Prošek

Kód studijního programu a studijní obor studenta:

B 3710 – DOS – Dopravní systémy a technika

Název tématu (česky): **Dopravní obsluha městské části Praha 21 a okolních obcí**

Název tématu (anglicky): **Transport Service of City District of Prague 21 and of Surrounding Municipalities**

Zásady pro vypracování

Při zpracování bakalářské práce se řiďte následujícími pokyny:

- Charakteristika řešené oblasti
- Popis integrovaného dopravního systému v oblasti
- Analýza stávajícího řešení dopravní obsluhy
- Předpokládaný rozvoj řešeného území
- Návrhy nového řešení dopravní obsluhy oblasti
- Zhodnocení jednotlivých variant



Rozsah grafických prací: stanoví vedoucí bakalářské práce

Rozsah průvodní zprávy: minimálně 35 stran textu (včetně obrázků, grafů a tabulek, které jsou součástí průvodní zprávy)

Seznam odborné literatury: stanoví vedoucí bakalářské práce

Vedoucí bakalářské práce:

Ing. Petr Chmela

Ing. Martin Jareš, Ph.D.

Datum zadání bakalářské práce:

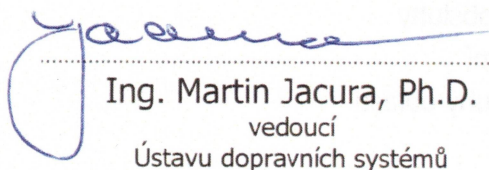
30. června 2020

(datum prvního zadání této práce, které musí být nejpozději 10 měsíců před datem prvního předpokládaného odevzdání této práce vyplývajícího ze standardní doby studia)

Datum odevzdání bakalářské práce:

9. srpna 2021

- a) datum prvního předpokládaného odevzdání práce vyplývající ze standardní doby studia a z doporučeného časového plánu studia
- b) v případě odkladu odevzdání práce následující datum odevzdání práce vyplývající z doporučeného časového plánu studia


Ing. Martin Jacura, Ph.D.
vedoucí
Ústavu dopravních systémů




doc. Ing. Pavel Hrubeš, Ph.D.
děkan fakulty

Potvrzuji převzetí zadání bakalářské práce.


Martin Prošek
jméno a podpis studenta

V Praze dne..... 30. června 2020

Poděkování

Na tomto místě bych rád poděkoval všem, kteří poskytli podklady pro vypracování této práce. Zvláště pak děkuji vedoucímu práce Ing. Petru Chmelovi za odborné vedení a konzultování bakalářské práce a za rady, které mi poskytl po celou dobu mého studia. Zároveň bych rád poděkoval organizaci ROPID za poskytnutí důležitých dat potřebných k bakalářské práci a vedoucímu projektu Ing. Martinu Jarešovi, Ph.D. za pomoc v přípravě bakalářské práce.

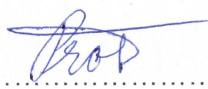
Prohlášení

Předkládám tímto k posouzení a obhajobě bakalářskou práci, zpracovanou na závěr studia na ČVUT v Praze Fakultě dopravní.

Prohlašuji, že jsem předloženou práci vypracoval samostatně a že jsem uvedl veškeré použité informační zdroje v souladu s Metodickým pokynem o etické přípravě vysokoškolských závěrečných prací.

Nemám závažný důvod proti užití tohoto školního díla ve smyslu § 60 Zákona č. 121/2000 Sb., o právu autorském, o právech souvisejících s právem autorským a o změně některých zákonů (autorský zákon).

V Praze dne 6. srpna 2021

podpis: 

Martin Prošek

ČESKÉ VYSOKÉ UČENÍ TECHNICKÉ V PRAZE

Fakulta dopravní

DOPRAVNÍ OBSLUHA VEŘEJNOU DOPRAVOU V MĚSTSKÉ ČÁSTI
PRAHA 21 A V OKOLNÍCH OBCÍ

Bakalářská práce

Srpen 2021

Martin Prošek

Abstrakt

Předmětem bakalářské práce „Dopravní obsluha veřejnou dopravou v městské části Praha 21 a v okolních obcích“ je zanalyzovat současný stav železniční a autobusové veřejné dopravy v dané oblasti, nalézt problematická místa a nedostatky současného řešení dopravní obslužnosti. Na základě této analýzy navrhnout nové řešení dopravní obslužnosti, které povede ke zlepšení nabídky spojů a zvýšení poptávky po veřejné dopravě v této dynamicky se rozvíjející oblasti.

Abstract

The subject of the bachelor-work „Traffic service of the city district of Prague 21 and surrounding municipalities“ is to analyze the current state of rail and bus public transport in the area, to find problematic places and shortcomings of the current solution of transport services. Based on this analysis, propose a new solution for transport services, which will improve the supply of connections and increase the demand for public transport in this dynamically developing area.

Obsah

Seznam zkratk	6
1. Úvod	7
2. Charakter řešené oblasti	8
2.1. Celkový popis oblasti	8
2.2. Podrobný popis jednotlivých obcí a městských částí	9
3. Popis dopravních vztahů	13
3.1. Silniční infrastruktura	13
3.1.2. II/101	13
3.1.3. D11 a II/611	14
3.1.4. III. třídy a místní komunikace	14
3.2. Železniční infrastruktura	14
3.2.1. Trať 011	14
3.3. Ostatní doprava	15
3.4. Pražská integrovaná doprava	15
4. Analýza stávajícího řešení dopravní obsluhy	16
4.1. Širší dopravní vztahy	16
4.2. Linkové vedení	17
4.2.1. Železniční linky	17
4.2.2. Autobusové linky PID MHD Praha – denní	18
4.2.3. Autobusové linky PID příměstské – denní	24
4.2.4. Autobusové linky PID MHD Praha – noční	31
4.3. Popis dopravní obslužnosti jednotlivých podoblastí	33
4.3.1. PRAHA-KOLODĚJE	33
4.3.2. SIBŘINA, KVĚTNICE, DOBROČOVICE	38
4.3.3. KŘENICE, SLUŠTICE, ZLATÁ	42
4.3.4. ŠKVOREC	46
4.3.5. ÚVALY	49
4.3.6. PRAHA-KLÁNOVICE, ŠESTAJOVICE	53
4.3.7. PRAHA 21 (ÚJEZD NAD LESY)	58
5. Předpokládaný rozvoj řešeného území	64
5.1. Nová dopravní infrastruktura	64
5.1.1. I/12	64
5.1.2. II/101	65
5.1.3. Vysokorychlostní železniční trať (VRT)	65
5.2. Bytová výstavba	66
6. Návrh nového řešení dopravní obslužnosti oblasti	67

6.1.	Návrh linkového vedení	67
6.1.1.	Autobusové linky PID MHD Praha – denní	67
6.1.2.	Autobusové linky PID příměstské – denní.....	70
6.2.	Změny zastávek	80
6.2.1.	Zrušené zastávky	80
6.2.2.	Přejmenované zastávky.....	80
6.2.3.	Přemístěné zastávky	81
6.2.4.	Nové zastávky	81
7.	Analýza nového řešení dopravní obslužnosti oblastí	83
7.1.	Celkový popis změn.....	83
7.2.	Popis změn v jednotlivých podoblastí	83
7.2.1.	PRAHA-KOLODĚJE	83
7.2.2.	SIBŘINA, KVĚTNICE, DOBROČOVICE	84
7.2.3.	KŘENICE, SLUŠTICE, ZLATÁ	85
7.2.4.	ŠKVOREC.....	86
7.2.5.	ÚVALY.....	87
7.2.6.	PRAHA-KLÁNOVICE, ŠESTAJOVICE	89
7.2.7.	PRAHA 21 (ÚJEZD NAD LESY).....	89
7.3.	Hrubý odhad objemu dopravního výkonu nového řešení a ekonomické hledisko...	91
8.	Závěr	93
9.	Použité zdroje	95
10.	Seznam obrázků	97
11.	Seznam tabulek	98
12.	Seznam grafů.....	98
13.	Seznam příloh.....	98

Seznam zkratk

CSD	Celostátní sčítání dopravy
ČSAD	Česká silniční automobilová doprava
Dop	Dopoledne
IAD	Individuální automobilová doprava
IDSK	Integrovaná doprava Středočeského kraje
MHD	Městská hromadná doprava
MHMP	Magistrát hlavního města Prahy
MŠ	Mateřská škola
MÚK	Mimoúrovňová křižovatka
Odp	Odpoledne
Oš	Odpolední špička
P+R	Park and Ride, záchytné parkoviště
PID	Pražská integrovaná doprava
ROPID	Regionální organizátor pražské integrované dopravy
Rš	Ranní špička
Sed	Dopolední sedlo
SSZ	Světelné signalizační zařízení
TENT-T	Transevropská dopravní síť
ÚMČ	Úřad městské části
Več	Večer
VHD	Veřejná hromadná doprava
VRT	Vysokorychlostní trať
ZŠ	Základní škola
ŽST	Železniční stanice

1. Úvod

Bakalářská práce se bude zabývat analýza současného stavu veřejné dopravy v oblasti východního rozhraní hlavního města Prahy a Středočeského kraje. Osídlení oblasti bylo v minulosti velmi různorodé, za posledních 20 let však došlo k dynamickému vývoji, kdy původní malé obce zvýšili počet obyvatel někdy až 10 krát. Jelikož je tato oblast ekonomicky i společensky navázaná na hlavní město Prahu, má zde veřejná doprava velký potenciál. Tento potenciál není však naplno využitý, tento fakt je na první pohled zřejmý v souvislosti s problémy parkování a vysoké intenzity IAD. Oblast je navázaná na páteřní komunikace železniční i silniční, vysoká je však intenzita dopravy v obou módech. Právě nové komunikace mají zlepšit životní úroveň obyvatel a také stabilizovat veřejnou dopravu. Rozvoj VHD v oblasti také brzdí financování od obcí a Středočeského kraje, potažmo MHMP.

Cílem práce je zanalyzovat současný stav veřejné dopravy v oblasti. Posuzován bude směrová nabídka spojů, počet spojů, taktové jízdní řády, atraktivita a přehlednost tras linek, vzájemné návaznosti, dostatečná kapacita vozidel a kvalita zastávek a jejich zařízení. Krátce bude popsána každá jednotlivá linka VHD, podrobně pak bude v samostatných podkapitolách popsána VHD v dílčí oblastech. V každé oblasti budou analyzovány největší nedostatky a problémy provozu. Analýza bude probíhat na základě poskytnutého přepravního průzkumu ROPID ze dne 10.4.2019, jízdních řádů, dalších materiálů ROPID a vlastní pozorování a šetření. Dalším cílem bude na základě analýzy navrhnout nové řešení dopravní obslužnosti. Toto nové řešení bude reagovat na zvyšující se počet obyvatel (potenciálních cestujících), nové potřeby cestujících, které se od největší změny v dopravě v roce 2000 výrazně změnili. Nově bude nabídnut cestujícím nabídkový místo poptávkového intervalu spojů. Snaha bude odstranit problematická místa, kde dochází ke konfliktu s IAD, chodci či dalšími stranami, změnou trasování linek. Součástí bakalářské práce bude také mapa současné dopravní obsluhy a mapa návrhu nového řešení dopravní obslužnosti.

2. Charakter řešené oblasti

2.1. Celkový popis oblasti

Oblast je vymezena městskými částmi Praha 21, Praha-Koloděje, Praha-Klánovice, ležící na území hlavního města Prahy a obcemi Sibřina, Květnice, Dobročovice, Škvorec, Sluštice, Křenice, Zlatá, Úvaly a Šestajovice, ležící ve Středočeském kraji v okrese Praha-východ. V oblasti žije přes 32 000 obyvatel, rozloha území je přibližně 63 km². Geomorfologicky je území zařazeno do Pražské plošiny^[1], nadmořská výška se pohybuje mezi 200-300 m n.m. Většinu území tvoří nízkopodlažní zástavba různého stáří, během posledních 20 let došlo k jejímu výraznému nárůstu na úkor především zemědělské půdy. Územím prochází dálnice D11, silnice I/12, II/101 a II/611 a železniční trať 011. Oblast je silně navázána ekonomicky na centrum Prahy. V oblasti se nachází několik menších průmyslových podniků, větší roli zde hraje maloobchod a služby. V oblasti se nachází základní obchody, služby, zdravotní péče i základní administrativa. Přírodní atraktivita zastupuje Klánovický les, Škvorecká obora a Kolodějská obora. V oblasti se nenachází žádná významnější kulturní památka.



Obrázek 1 Mapa vymezené oblasti, zdroj: mapy.cz

2.2. Podrobný popis jednotlivých obcí a městských částí

Praha 21 (Újezd nad Lesy)

Městská část Praha 21 je nejuvýchodnější městskou částí Prahy. K roku 2011 zde žilo přes 10 300 obyvatel^[2]. Městská část se skládá s místních částí Újezd, Nová Sibřina a Blatov. V Praze 21 dominuje nízkopodlažní vilová zástavba vzniklá v průběhu 20. století. Vzhledem ke strategické poloze na okraji Prahy zde došlo k výstavbě nových satelitních čtvrtí na okrajích Újezdu nad Lesy v posledních 20 letech. Vysokopodlažní zástavba se nachází na jihovýchodním okraji – tato oblast se jmenuje Sídliště Rohožník. Svojí rozlohou a výškou budov se jedná o menší sídliště. Městská část nemá žádné centrum. Městskou částí prochází silnice I/12 Praha-Běchovice – Kolín, na hranici s městskou částí Praha-Klánovice pak železniční trať 011. V městské části se nenachází žádný výrobní podnik nebo závod. Hospodářství v Újezdu nad Lesy je soustředěno na maloobchod a služby. Nachází se zde několik supermarketů, základní zdravotnické služby (poliklinika Rohožník), základní administrativa (ÚMČ Praha 21, stejné rozsah služeb jako u úřadů obcí s rozšířenou působností), velkokapacitní základní škola a několik mateřských škol. Z přírodních atraktivit dominuje především lesy obklopující celý sever městské části.

Praha-Koloděje

Městská část Praha-Koloděje se nachází na východním okraji Prahy v sousedství městských částí Praha 21, Praha-Dubeč, Praha-Uhřetěves (Hájek) a obce Sibřina. K roku 2011 zde žilo 1 431 obyvatel^[2]. V Kolodějích dominuje nízkopodlažní zástavba vzniklá v průběhu 20. století. Vzhledem ke strategické poloze na okraji Prahy zde došlo k výstavbě nových satelitních čtvrtí téměř po celém obvodu Koloděj v posledních 20 letech. Městskou částí neprochází žádná pozemní komunikace vyšší třídy, pouze místní komunikace. Neprochází tudy ani železnice. V městské části se nenachází žádný výrobní podnik nebo závod. Hospodářství v Kolodějích je soustředěno na maloobchod a služby. Nachází se zde základní služby a administrativa. Vzdělávací instituce zde reprezentuje základní a mateřská škola. V Kolodějích se nachází původně státem vlastněný zámek (dnes neveřejný), jízárna, kostel Povýšení sv. Kříže a veřejnosti nepřístupná Kolodějská obora.

Praha-Klánovice

Městská část Praha-Klánovice se nachází na východním okraji Prahy, v sousedství městských částí Praha 20, Praha 21 a obcí Šestajovice, Jimy, Horoušany a Úvaly. K roku 2011 zde žilo 3 272 obyvatel^[2]. V Klánovicích dominuje nízkopodlažní vilová zástavba vzniklá především v období první republiky. Na rozdíl od okolních městských částí a obcí zde nedocházelo v nedávné minulosti k větší satelitní výstavbě. Městskou částí neprochází žádná pozemní komunikace vyšší třídy, jen místní komunikace, prochází zde však železniční trať 011, je zde železniční zastávka Praha-Klánovice. V městské části se nenachází žádný výrobní podnik

nebo závod. Hospodářství v Klánovicích je soustředěno na maloobchod, služby a turismus. Nachází se zde základní služby a administrativa. Vzdělávací instituce zde reprezentuje základní a mateřská škola. Z přírodních atraktivit dominují především lesy obklopující téměř celou městskou část. Tyto lesy jsou často cílem turistů i ze vzdálenějších částí Prahy, a to hlavně díky dobré dostupnosti železnicí.

Úvaly

Úvaly je město ležící v okrese Praha-východ těsně u hranic s hlavním městem Prahou. V roce 2021 zde žilo 7 023 obyvatel ^[3]. V Úvalech převažuje nízkopodlažní zástavba vzniklá v průběhu 20. století. Vysokopodlažní zástavba se nachází na jihovýchodním okraji města, na rozhraní místních oblastí Hostín a Slovany. Tato zástavba vznikla v nedávné době. Jedná se o maximálně 4 patrové obytné domy. Starší bytové domy se nachází v místní oblasti Homolka. Vzhledem ke strategické poloze těsně za okrajem Prahy zde došlo k výstavbě nových satelitních čtvrtí, a to v místních čtvrtích Slovany, Radlická čtvrť, V Setých a na Pařezině. Městské jádro tvoří náměstí Arnošta z Pardubic a Husova ulice. Městem prochází silnice I/12 Praha-Běchovice – Kolín a II/101 Říčany – Říčany (tzv. aglomerační okruh). Středem města prochází železniční trať 011. Nedaleko centra Úval se nachází železniční stanice Úvaly. Průmyslové podniky zde zastupuje podnik na výrobu automatizovaných strojů a podnik na zpracování a obrábění kovů. Přesto je však hospodářství v Úvalech více soustředěno na maloobchod a služby. Nachází se zde několik supermarketů, základní zdravotnické služby, základní administrativa, základní škola a několik mateřských škol. Z přírodních atraktivit dominují především lesy obklopující celý západ města (Vidrholec) a jihozápad (Škvorecká obora), či oblast Vinice s rozhlednou.

Škvorec

Škvorec je městyse nacházející se v okrese Praha-východ, asi 3 km od centra Úval. V roce 2021 zde žilo 2 006 obyvatel ^[3]. Ve Škvorci převažuje nízkopodlažní zástavba vzniklá v průběhu 20. století. Vzhledem ke strategické poloze těsně za okrajem Prahy zde došlo k výstavbě nových satelitních čtvrtí – několik zcela nových ulic vzniklo na jihovýchodním okraji směrem na Doubek. Městysem prochází silnice II/101 Říčany – Říčany (tzv. aglomerační okruh). Škvorcem neprochází železniční trať. Centrum Škvorce tvoří náměstí, Starý zámek (dnes soukromý, přístupný, po rekonstrukci) a nový zámek (dnes sídlo soukromé ZŠ). Nachází zde několik maloobchodů a provozoven služeb. V městyse je jedna státní základní a mateřská škola a jedna soukromá ZŠ. Pod městysem administrativně spadá vesnice Třebohostice, ležící mezi Škvorce a Zlatou. Nedaleko Třebohostic se nachází přírodní památka Na Plachtě.

Šestajovice

Šestajovice je obec ležící v okrese Praha-Východ na okraji s hranicemi Prahy, v sousedství městských částí Praha-Klánovice a Praha 20. V roce 2021 zde žilo 3 998 obyvatel ^[3]. Ve stejném poměru je zde zastoupena nízkopodlažní zástavba z 20. století a nová zástavba vzniklá v posledních 20 letech. Počet adres i obyvatel tak za posledních 20 let dynamicky rostl. Katastrem obce sice prochází dálnice D11 a silnice II/611 (obě Praha – Hradec Králové), tyto komunikace jsou však vzdálené od zástavby, obyvateli je využívána především II/611. Šestajovicemi neprochází žádná železniční trať. Obec nemá žádné centrum, historické jádro se nachází okolo obecního úřadu. Nachází se zde několik maloobchodů a provozoven služeb. V obci je státní základní a mateřská škola.

Květnice

Květnice je obec ležící v okrese Praha-Východ na okraji s hranicemi Prahy, v sousedství městské části Praha 21 a města Úvaly. V roce 2021 zde žilo 1 802 obyvatel ^[3]. Drtivou většinu obce tvoří nová zástavba vzniklá po přelomu tisíciletí, počet obyvatel za posledních 20 let se zvýšil téměř desítinásobně. Obcí neprochází žádná silnice vyšší kategorie ani železniční trať. Silnice III. třídy jsou však velmi vytížené, hlavně důsledkem výrazného nárůstu počtu obyvatel. Obec je rozdělena na části Květnice I, II a III. Květnice I tvoří původní obec s návsí, II a III jsou zcela nové. V obci se nenachází téměř žádné provozovny služeb ani obchody. Občanská vybavenost je velmi omezená. Nachází se zde mateřská škola.

Sibřina

Sibřina je obec ležící v okrese Praha-Východ na okraji s hranicemi Prahy, v sousedství městských částí Praha 21, Praha-Koloděje a obcí Květnice, Sluštice a Křenice. V roce 2021 zde žilo 932 obyvatel ^[1]. V Sibřině převažuje nízkopodlažní zástavba vzniklá v průběhu 20. století. Vzhledem ke strategické poloze těsně za okrajem Prahy zde došlo k výstavbě nové satelitní čtvrtě u obce Křenice, která je vzdálena 1,5 od centra obce Sibřina. Obcí neprochází žádná silnice vyšší kategorie ani železniční trať. Silnice III. třídy jsou však velmi vytížené, hlavně důsledkem výrazného nárůstu počtu obyvatel v okolních obcích a chybějícího pražského okruhu v úseku Říčany – Praha-Běchovice. Nachází se zde několik maloobchodů a provozoven služeb. V obci se nachází továrna na výrobu autodílů a šlechtitelská agrostanice (ve Stupicích). V obci je základní a mateřská škola. Pod městys administrativně spadá vesnice Stupice, ležící mezi Sibřinou a městskou částí Praha-Koloděje a Praha-Královice.

Křenice

Křenice je obec ležící v okrese Praha-východ na okraji s hranicemi Prahy, v sousedství městských částí Praha 20, Praha-Královice a obcí Sibřina, Sluštice a Říčany. V roce 2021 zde žilo 909 obyvatel ^[3]. Obec reprezentuje nízkopodlažní zástavba z 20. století a nová zástavba vzniklá v posledních 20 letech, která původní zástavbu početně převýšila. Počet adres i obyvatel tak za posledních 20 let dynamicky rostl. Obec je rozdělena souvislou zástavbou na tři části: původní obec, část Na Kukli a Polník. Obcí prochází silnice II/101 Říčany-Říčany. Obcí neprochází žádná železniční trať. Nachází se zde několik maloobchodů a provozoven služeb. Občanská vybavenost je velmi omezená. V obci není žádné školské zařízení.

Sluštice

Sluštice je obec ležící v okrese Praha-východ v sousedství obcí Sibřina, Křenice, Zlatá, Březi a Škvorec. V roce 2021 zde žilo 643 obyvatel ^[3]. Obec reprezentuje především nízkopodlažní zástavba z 20. století, nová zástavba vznikla na jihozápadním okraji obce, malá část nových domů byla postavena u křenické části Na Kukli. Obcí prochází silnice II/101 Říčany-Říčany. Obcí neprochází žádná železniční trať. Nachází se zde několik maloobchodů a provozoven služeb, především velké autovrakoviště. Občanská vybavenost je velmi omezená. V obci není žádné školské zařízení, nachází se zde domov seniorů.

Zlatá

Zlatá je obec ležící v okrese Praha-východ, v sousedství obcí Sluštice, Dobročovice a Škvorec. V roce 2021 zde žilo 364 obyvatel ^[3]. Centrum obce reprezentuje původní zástavba, ovšem nová zástavba z 21. století značně početně převýšila původní zástavbu. Obcí prochází silnice II/101 Říčany-Říčany. Obcí neprochází žádná železniční trať. V obci se nenachází téměř žádné provozovny služeb ani obchody. Občanská vybavenost je velmi omezená. V obci není žádné školské zařízení.

Dobročovice

Obec Dobročovice leží v okrese Praha-východ, v sousedství obcí Květnice, Úvaly a Škvorec. V roce 2021 zde žilo 329 obyvatel ^[3]. Obec reprezentuje původní zástavba postavená dříve než ve 20. století, nedaleko centra obce byli vystavěny nové řadové domy. Obcí neprochází žádná silnice vyšší kategorie ani železniční trať. V obci se nenachází téměř žádné provozovny služeb ani obchody. Občanská vybavenost je velmi omezená. V obci není žádné školské zařízení.

3. Popis dopravních vztahů

3.1. Silniční infrastruktura

3.1.1. I/12

Silnice I/12 vede z Prahy-Běchovic přes Prahu 21 (ulice Českobrodská, Starokolínská, Novosibřinská), Úvaly, Rostoklaty, Přistoupim, Plaňany do Kolína, kde je ukončena MÚK se silnicí I/38 (Jestřebí – Hatě). V celé trase se jedná o dvoupruhovou směrově nerozdělenou pozemní komunikaci. Při CSD 2016 bylo naměřeno v úseku od hranic hlavního města po řízenou křižovatku ulic U Přeložky a Škvorecká roční průměr dopravních intenzit 12 855 voz/den ^[4].

Právě úsek Běchovice – Úvaly je nejvytíženější ze všech úseku silnice. Dochází zde velmi často ke kongescím. Problémová je především křižovatka řízená SSZ ulic Mladých Běchovic a Českobrodská. V ranní špičce není vzácností i dvoukilometrová kolona vozidel před touto křižovatkou. To výrazně zpožďuje vozidla VHD. Tento problém by v blízké budoucnosti měla vyřešit stavba přeložky silnice I/12 ^[5] (více v kapitole Předpokládaný rozvoj území)

3.1.2. II/101

Silnice II/101 vede s Říčán přes Jesenici, Prahu-Zbraslav, Prahu-Radotín, Rudnou, Unhošť, Kralupy nad Vltavou, Veltrusy, Neratovice, Brandýs nad Labem, Jirny, Úvaly a zpět do Říčán. Jedná se tzv. aglomerační okruh Prahy. V oblasti zkoumané bakalářskou prací prochází přes město Úvaly, městyš Škvorec a obce Zlatá, Sluštice a Křenice. Jedná se de facto jediný zcela dokončený silniční okruh okolo Prahy. V celé trase se jedná o dvoupruhovou směrově nerozdělenou pozemní komunikaci. Při CSD 2016 bylo naměřeno v úseku Křenice – Úvaly 4 502 voz/den a v úseku Úvaly – Jirny 6 338 voz/den ^[4].

Tato komunikace není vytížená jako I/12, přesto se její využití kvůli zvyšujícímu se počtu rezidentů v okolních obcích stále zvyšuje. Její vedení přes centra obcí je velmi problematické pro budoucí provoz. Provoz zatěžuje obyvatele hlukem a exhalacemi, není zajištěna dostatečná bezpečnost pěší dopravy (chybějící chodníky, chybějící přechody pro chodce), problémem je nerespektování dovolené rychlosti v obcích. Řidiči jsou pak omezováni a ohrožováni nedostatečnou šířkou komunikace a špatným směrovým trasováním komunikace. Tyto problémy by vyřešilo přeložení II/101 do nové stopy ^[6] (více v kapitole Předpokládaný rozvoj území).

3.1.3. D11 a II/611

Pozemní komunikace D11 a II/611 sice přes území vymezené bakalářskou prací prochází, nejsou pro tuto oblast tolik významné. Významnější jsou pro obec Šestajovice, a to především II/611 (Praha – Hradec Králové). Jedná se o dvoupruhovou směrově nerozdělenou pozemní komunikaci. Při CSD 2016 bylo naměřeno v úseku Šestajovice – Jirny 9 911 voz/den. I tato komunikace trpí častými kongescemi, a to z velmi podobných důvodů jako silnice I/12 – kvůli křižovatce ulic Ve Žlábku a Náchodská řízené SSZ. Ke zhoršení situace na této komunikaci dochází také při problémech na dálnici D11. D11 nemá na území Šestajovicích MÚK, ta nejbližší se nachází v Jirnech.

3.1.4. III. třídy a místní komunikace

Mezi obcemi a městskými částmi vede hustá síť silnic III. třídy a místních komunikací. Tyto komunikace jsou v různém technickém stavu, velmi různorodá je intenzita provozu na těchto pozemních komunikacích.

Komunikace s intenzivnějším provozem jsou například III/33313 (Praha-Královice – Sibřina – Praha 21), III/0128 (Sibřina – Křenice), III/01211 (Sibřina – Květnice), III/01215 (Květnice – Úvaly), III/0126a (Praha-Koloděje – Sibřina), III/33310 (Praha-Koloděje – Šestajovice - Dřevčice). Mnoho těchto silnic dnes kapacitně neodpovídá poptávce. Prudké zvýšení poptávky způsobilo především vysoký nárůst počtu obyvatel (v souvislosti s tím víc IAD) ve všech městských částech a obcích na východním okraji Prahy. Například na silnici III/33313 bylo prováděno v centru obce Sibřina CSD 2016, kdy bylo naměřeno 7 984 voz/den ^[4], což odpovídá méně frekventované silnici I. třídy. Stavební uspořádání těchto pozemních komunikací však postrádá dostatečné stavební uspořádání pro tak vysokou intenzitu dopravy.

Některé komunikace jsou v nevyhovujícím technickém stavu, což výrazně ovlivňuje pohodlí a bezpečnost jízdy. Tento problém je zřetelných hlavně na silnicích III. třídy ve Středočeském kraji. Tento fakt zhoršuje také velmi silná intenzita tranzitní nákladní dopravy, který je téměř ve všech obcích a městských částech.

3.2. Železniční infrastruktura

3.2.1. Trať 011

Jedinou železniční trať v oblasti reprezentuje trať 011 Praha-Kolín. Jedná se o tříkolejnou elektrifikovanou trať s provozem vlaků přepravující cestujících a nákladních vlaků. Trať je součástí 1. tranzitního koridoru a TEN-T. Po trati jsou vedeny osobní a spěšné vlaky, rychlíky a expresy jsou fyzicky vedeny po stejné trati, administrativně však spadají pod vlastní trať 001. V oblasti se nachází jedna zastávka s názvem Praha-Klánovice a stanice Úvaly. V obou

tarifních bodech zastavují všechny osobní vlaky linek PID S1 a S7 (pouze osobní vlaky), všechny ostatní vlaky jiných kategorií zde jen projíždí. Nákladní doprava byla dříve možná ze stanice Úvaly, dnes je tato činnost velmi utlumena. Tato trať je velmi vytížená všemi druhy dopravy a kategoriemi vlaků. V minulém desetiletím prošel úsek trati Praha-Běchovice – Úvaly modernizací, kdy byla výrazně zlepšena kultura cestování i cestovní rychlost, traťová rychlost byla ve velké části úseku zvýšena na 160 km/h.

3.3. Ostatní doprava

Ostatní dopravu v oblasti reprezentuje doprava pěší a cyklistická. Pěší doprava je v oblasti využívána především při cestách k terminálům veřejné dopravy, jedná se o cesty na rámec docházkové vzdálenosti zastávek/stanic veřejné dopravy. Některé pěší cesty slouží k lepšímu spojení dvou sousedních dvou městských částí nebo obcí, například Sibřina – Praha 21, Praha-Koloděje – Praha 21, Praha 21 – Praha-Klánovice, Praha 21 – Květnice, Praha-Klánovice – Šestajovice, Křenice (Na Kukli) – Sibřina a Sibřina – Květnice. Velká význam má také turismus a rekreace, především kvůli blízkosti Klánovického lesa a Škvorecké obory.

Cyklistická doprava má zde spíše význam rekreační nebo sportovní, pravidelná cyklistická dojíždka se uskutečňuje pouze k železniční zastávce Praha-Klánovice, a to z Klánovic nebo Újezdu nad Lesy. Významný rekreační a sportovní vliv má Klánovický les a Škvorecká obora. Drtivá většina cyklotras vede po společných komunikacích s motorovou dopravou, cyklostezky jsou pouze v Sibřině, Kolodějích, Praze 21 a Praze-Klánovicích. Některé cyklotrasy vedou souběžně s turistickými trasami.

3.4. Pražská integrovaná doprava

Veškerá veřejná hromadná doprava v oblasti je integrována systémem Pražské integrované dopravy (PID). Integrace do PID zde probíhala v letech 1996 (Jirensko), 2000 (Říčansko, Úvalsko) a 2002 (Úvaly – Doubravčice) ^[7]. Dnes jsou tedy v oblasti integrovány do jednoho systému linky MHD Praha (111, 163, 209, 210, 211, 212, 250, 262, 264) a příměstské a regionální autobusové linky ve středočeském kraji (ostatní linky) a vlaky. Cestující tak systémem PID dobře znají a umějí ho používat.

Pražská integrovaná doprava je integrovaný systém VHD fungující na území hlavního města Prahy a převážné části Středočeského kraje. Umožňuje cestování všemi druhy dopravních prostředků (autobusy, trolejbusy, tramvaje, vlaky, metro, přívozy, lanovka) na jednu jízdenku bez ohledu na dopravce. Tento systém pracuje se společnými přepravními a tarifními

podmínkami a jednotným dopravním řešením včetně koordinace jízdnicích řádů pro všechny druhy dopravy. Cílem je co nejvíce konkurenceschopná veřejná doprava vůči IAD na území Prahy a středních Čech. Systém je založen na principu páteřních linek (ideální kolejová doprava). Rozhodujícími kritérii atraktivity integrovaného systému jsou čas, cena, pohodlí, spolehlivost a bezpečnost. V následujících měsících by systém měl být zaveden ve všech oblastech Středočeského kraje. Tento systém také funguje i za hranicemi Středočeského kraje pro snazší cestování mezi dvěma sousedícími kraji či pro jednodušší cesty do Prahy z jiného kraje než Středočeského. Organizátory PID jsou ROPID (MHD Praha a příměstské linky jezdící z/do Prahy) a IDSK (regionální linky ve Středočeském kraji) ^[8].

4. Analýza stávajícího řešení dopravní obsluhy

4.1. Širší dopravní vztahy

Drtivá většina obyvatel míří za zaměstnáním, vzděláním, zábavou a nákupy do širšího centra Prahy, potažmo přímo do centra Prahy. Proto je pro cestující nejdůležitější rychle a pohodlné spojení z/do Prahy. Páteří veřejné dopravy v oblasti je železniční trať 011 (Praha – Kolín), jež má zde jednu stanici Úvaly a jednu zastávku Praha-Klánovice. Toto spojení je do centra nejrychlejší. Oba tyto tarifní body fungují jako přestupní bod pro autobusové linky do všech obcí a městských částí v oblasti. To ještě více zvyšuje atraktivitu železnice v oblasti. Mnoho obyvatel však dojíždí k železnici svými vlastními automobily, což vytváří řadu problému v oblasti parkování okolo nádraží. Ostatní autobusové linky spojují obce a městské části s terminály u stanic linek metra A (Depo Hostivař, Skalka) a B (Černý Most), jedna linka také s linkou C (Letňany). Toto spojení bylo v minulosti dominantní, v posledních letech poptávka přelévá od těchto spojů do spojů k železnici. Svou úlohu zde také má několik školních linek, které jsou využívány primárně žáky ZŠ Újezd nad Lesy a ZŠ Nehvizdy. Ostatní žáci a studenti dojíždí do Prahy, okrajově do Říčana nebo Českého Brodu. V oblasti se nenachází žádné velké obchodní středisko, obyvatelé míří především do OC Černý Most či OC EUROPARK (ve Šterboholích). V oblasti se nachází základní administrativní instituce a zdravotní střediska, dojíždka za tímto účelem je zde patrná, kromě do hlavního města, do Újezdu nad Lesy a Úval.

4.2. Linkové vedení

4.2.1. Železniční linky

S1

{**PRAHA MASARYKOVO NÁDRAŽÍ (B)**} ■ {**PRAHA HLAVNÍ NÁDRAŽÍ (C)**} – Praha-Libeň
– Praha-Kyje – Praha-Dolní Počernice – Praha-Běchovice – Praha-Běchovice střed
– Praha-Klánovice – Úvaly – Tuklaty – Rostoklaty – **ČESKÝ BROD** – Klučov – Poříčany
– Tatce – Pečky – Cerhenice – Velim – Nová Ves u Kolína – Kolín zastávka – **KOLÍN**

Typ provozovaných vozidel: Elektrická jednotka

Dopravce: České dráhy, a.s.

Rozsah provozu: 4:00 až 1:00, noční provoz o víkendech

Interval:

Pracovní den				Sobota				Neděle			
Rš	Sed	Oš	Več	Dop	Odp	Več	noc	Dop	Odp	Več	noc
Praha Masarykovo nádraží / Praha hlavní nádraží — Český Brod											
30	30	30	30	30	30	30	vs	30	30	30	Vs
Český Brod — Pečky											
30	60	30	60	60	60	60	vs	60	60	60	vs

Stručný popis linky: Páteřní železniční linka jezdící po trati 011. Na linku jsou nasazovány kapacitní jednotky 471, ve špičkách zdvojené. Linka je ve špičkách pracovních dnů velmi vytížená. Část spojů končí ve stanici „Český Brod“. O víkendech je zajištěn i noční provoz v celé trase. V oblasti se jedná o nejrychlejší linku zajišťující spojení s centrem Prahy.

S7

ČESKÝ BROD – Rostoklaty – Tuklaty – Úvaly – Praha-Klánovice – Praha-Běchovice střed
– Praha-Běchovice – Praha-Dolní Počernice – Praha-Kyje – Praha-Libeň – **PRAHA HLAVNÍ NÁDRAŽÍ (C)** – Praha-Smíchov (B) – Praha-Velká Chuchle – **PRAHA-RADOTÍN** – Černošice
– Černošice-Mokropsy – Všenory – Dobřichovice – **ŘEVNICE** – Zadní Třebaň – Karlštejn
– Srbsko – **BEROUN**

Typ provozovaných vozidel: Elektrická jednotka

Dopravce: České dráhy, a.s.

Rozsah provozu: 4:00 až 1:00, noční provoz o víkendech

Intervaly:

Pracovní den				Sobota				Neděle			
RŠ	Sed	Oš	Več	Dop	Odp	Več	noc	Dop	Odp	Več	noc
Český Brod — Praha hlavní nádraží											
30	-	30	-	-	-	-	-	-	-	-	-
Praha hlavní nádraží — Praha-Radotín											
10	30	10-20	30	30	30	30	vs	30	30	30	vs
Praha-Radotín — Řevnice											
10-20	30	10-20	30	30	30	30	vs	30	30	30	vs
Řevnice — Beroun											
30	60	30	60		30	30	60	30-60	30	60	vs

Stručný popis linky: Pátevní železniční linka jezdící po tratích 171 a 011. V úseku „Praha hl.n. – Český Brod“ jezdí jen ve špičkách pracovního dne, kde doplňuje linku S1. Na linku jsou nasazovány kapacitní jednotky 471, ve špičkách zdvojené. Na část spojů jsou nasazovány elektrické lokomotivy a přípojné vozy (ty však do oblasti zkoumané bak. prací nezajíždí).

4.2.2. Autobusové linky PID MHD Praha – denní

111

SKALKA (A) – Michelangelova – Plošná – Mokřanská – Myšlínská – Kablo (T) – V Chotejně – V Nových domcích – U Továren (V) – Továrny Hostivař – Za Nadjezdem – U Střediska – Dolní Měcholupy – K Dubečku – Dubeček – Lázeňka – Za Pavilonem – Škola Dubeč – DUBEČ – Kolodějská obora – Pod Oborou – Kvasinská – **KOLODĚJE**

Typ provozovaných vozidel: Standardní

Dopravce: Dopravní podnik hl. m. Prahy, akciová společnost

Rozsah provozu: 4:00 až 1:00

Intervaly:

Pracovní den				Sobota			Neděle		
RŠ	Sed	Oš	Več	Dop	Odp	Več	Dop	Odp	Več
Skalka – Dubeč									
10-20	30-60	15-30	30	30-60	30-60	30	30-60	30-60	30
Dubeč-Koloděje									
20-30	60	30	60	60-120	60-120	60	60-120	60-120	60

Stručný popis linky: Radiální linka 111 slouží k základní dopravní obsluze Koloděj, Dubče, Dolních Měcholup a hostivařských oblastí okolo ulic U Továren a V Chotejně. Zajišťuje spojení ke stanici metra A „Skalka“. Část spojů je ukončena již v Dubči. Některé spoje v této relaci jezdí jako linka 329, tyto spoje pokračují z Koloděj dále mimo Prahu. Kromě metra lze využít přestupu na vlakovou linku S9 v zastávce „U Továren“ (ŽST „Praha-Hostivař“).

163

DEPO HOSTIVAŘ (A) – Malešická továrna – Na Homoli – Průmyslová – Ústřední – { Obchodní centrum Štěrboholy } – Štěrboholy – Škola Štěrboholy – Drobná – Novoštěrboholská – Rtyňská – Svatoňovická – Dolní Počernice – Nádraží Běchovice (V) – Běchovice – Na Vaňhově – Blatov – Rápošovská – Újezd nad Lesy – Sudějovická – Zbyslavská – Rohožnická – **SÍDLIŠTĚ ROHOŽNÍK**

Typ provozovaných vozidel: standardní

Dopravce: Arriva City, s.r.o.

Rozsah provozu: 4:00 až 1:00

Intervaly:

Pracovní den				Sobota			Neděle		
RŠ	Sed	Oš	Več	Dop	Odp	Več	Dop	Odp	Več
15	30	15	30	30	30	30	30	30	30

Stručný popis linky: Radiální linka 163 spojuje Újezd nad Lesy, Běchovice, Dolní Počernice a Štěrboholy s metrem A ve stanicích „Depo Hostivař“. V Dolních Počernicích navazuje na linku 109 („VÚ Běchovice – Palmovka“), která byla v minulosti provozována až na „Sídliště Rohožník“. Obsluhuje také obchodní centrum EUROPARK Štěrboholy.

209

LETŇANY (C) – U Vodojemu – Důstojnické domy – Letecké muzeum – Huntřířovská – Kbelský pivovar (Z) – Kbely – Nymburská – Dřevařská – Satalice – Za Novákovou zahradou – Sovákova – { Stavební zóna Horní Počernice – U Tabulky } – Vojická – Nádraží Horní Počernice (V) – Lukavecká – Komárovská – Třebešovská – Ve Žlípku – Xaverov – Nad Běchovicemi – Podnikatelská – { Výzkumné ústavy Běchovice } – Nádraží Běchovice střed (V) – Běchovice – Na Vaňhově – Blatov – Rápošovská – Újezd nad Lesy (Z) – Újezd nad Lesy – Pošta Újezd nad Lesy – Druhanická (T) – Ježovická – Kvasinská – Pod Oborou – U Mezníku – Netluky – K Netlukám – Uhříněves – Nové náměstí – Nové náměstí (Z) – Picassova (T) – **NÁDRAŽÍ UHŘÍNĚVES (V)**

Typ provozovaných vozidel: standardní

Dopravce: Arriva City, s.r.o.

Rozsah provozu: 4:00 až 22:00

Intervaly:

Pracovní den				Sobota			Neděle		
Rš	Sed	Oš	Več	Dop	Odp	Več	Dop	Odp	Več
30	30	30	60	60	60	60	60	60	60

Stručný popis linky: Tangenciální linka spojující Letňany, Kbely, Satalice, Horní Počernice, Běchovice, Újezd nad Lesy, Koloděje, Hájek a Uhříněves. Zajišťuje přímá spojení oblastí, které jsou navzájem špatně dostupné. Ve většině městských částí funguje spíše jako doplněk ostatních linek.

210

NÁDRAŽÍ KLÁNOVICE (V) – Hulická – Újezd nad Lesy (T) – Polesná (T) – Polešovická – Podlužanská – Pilovská – NETUŠILSKÁ

Typ provozovaných vozidel: midibus

Dopravce: STENBUS, s.r.o.

Rozsah provozu: 6:00 až 21:00

Intervaly:

Pracovní den				Sobota			Neděle		
Rš	Sed	Oš	Več	Dop	Odp	Več	Dop	Odp	Več
30	60	30	60	-	-	-	-	-	-

Stručný popis linky: Linka má jediný účel: dovést/odvést obyvatele Blatova, kteří bydlí ve velké vzdálenosti od stejnojmenné zastávky na hlavní komunikaci I/12, ke železniční zastávce „Praha-Klánovice“, kde je umožněna návaznost na linku S1.

211

NÁDRAŽÍ KLÁNOVICE (V) – Hulická – Újezd nad Lesy (T) – Sudějovická – Zbyslavská – Rohožnická – SÍDLIŠTĚ ROHOŽNÍK

Typ provozovaných vozidel: standardní

Dopravce: Arriva City, s.r.o.

Rozsah provozu: 4:00 až 1:00

Intervaly:

Pracovní den				Sobota			Neděle		
Rš	Sed	Oš	Več	Dop	Odp	Več	Dop	Odp	Več
15-30	30-60	15-30	30-60	30-60	30-60	30-60	30-60	30-60	30-60

Stručný popis linky: Linka má za účel dovést/odvést obyvatele východní poloviny Prahy 21 (hlavně sídliště Rohožník), ke železniční zastávce „Praha-Klánovice“, kde je umožněna návaznost na linky S1 a S7. V poslední cca 10 letech převzala významnou část cestujících z linky 250. Společně s linkou 391 tvoří ucelený svazek.

212

NÁDRAŽÍ KLÁNOVICE-SEVER (V) – Smiřická – Smržovská – Voňkova – Všestarská – Krňovická (Z) – NEPASICKÉ NÁMĚSTÍ

Typ provozovaných vozidel: midibus

Dopravce: STENBUS, s.r.o.

Rozsah provozu: 4:00 až 22:00

Intervaly:

Pracovní den				Sobota			Neděle		
Rš	Sed	Oš	Več	Dop	Odp	Več	Dop	Odp	Več
15	30	15-30	30	30	30	30	30	30	30

Stručný popis linky: Linka má za účel dovést/odvést obyvatele Klánovic bydlící okolo ulice K Rukavičkárně a v okolí Nepasického náměstí k železniční zastávce „Praha-Klánovice“, kde je umožněna návaznost na linky S1 a S7.

221

ČERNÝ MOST (B) – Černý Most (B) (Z) – Chvaly – Libošovická – Krahulčí – Svěpravice – Xaverovský háj – Ke Xaverovu – Nad Běchovicemi – Podnikatelská – Nádraží Běchovice střed (V) – Běchovice – Na Vaňhově – Blatov – Rápošovská – Újezd nad Lesy (Z) – Hulická – NÁDRAŽÍ KLÁNOVICE-SEVER (V) – Smiřická – Smržovská – Bazar – Přímské náměstí – KLÁNOVICE

Typ provozovaných vozidel: standardní

Dopravce: STENBUS, s.r.o.

Rozsah provozu: 4:00 až 1:00

Intervaly:

Pracovní den				Sobota			Neděle		
Rš	Sed	Oš	Več	Dop	Odp	Več	Dop	Odp	Več
Černý Most – Nádraží Klánovice-sever									
30	30	30	30	30	30	30	30	30	30
Nádraží Klánovice-sever – Klánovice									
15	30	15	30	30	30	30	30	30	30

Stručný popis linky: Linka zajišťuje spojení především Klánovic, průmyslové oblasti Běchovice, Hornopočernické čtvrti Xaverov a Svěpravice s metrem B na Černém Mostě. V Klánovicích má také za úkol spojit vzdálenější části Klánovic s železniční zastávkou „Praha-Klánovice“. V úsek „Černý Most – Podnikatelská“ je doplněna linkou 222 („Černý Most – VÚ Běchovice“).

250

ČERNÝ MOST (B) – Černý Most (B) (Z) – Obchodní centrum Černý Most – Nádraží Běchovice (V) – Běchovice – Na Vaňhově – Blatov – Rápošovská – Újezd nad Lesy – Sudějovická – Zbyslavská – Rohožnická – **SÍDLIŠTĚ ROHOŽNÍK**

Typ provozovaných vozidel: Kloubové

Dopravce: Dopravní podnik hl. m. Prahy, akciová společnost

Rozsah provozu: 4:00 až 1:00

Interval:

Pracovní den				Sobota			Neděle		
Rš	Sed	Oš	Več	Dop	Odp	Več	Dop	Odp	Več
10	30	15	30	30	30	30	30	30	30

Stručný popis linky: Zajišťuje základní obsluhu Prahy 21 a Prahy-Běchovic rychlým spojením po silnici I/12 a po D0 k obchodnímu centru Černý Most a stanici metra „Černý Most“. Mimi jiné lze přestoupit na vlaky linek S na „Nádraží Běchovice“. Jako na jedinou linku v oblasti jsou nasazovány kloubové autobusy. Původně měla linka pro celou oblast dominantní význam, postupem času však velká část cestujících přešla na železnici a linky 211 a 391.

262

SÍDLIŠTĚ ROHOŽNÍK – Rohožnická – Zbyslavská – Sudějovická – Újezd nad Lesy – Rápošovská – Blatov – Na Vaňhově – Běchovice – Ve Žlípku – Třebešovská – Na Kovárně – Čertousy – Bártlova – Na Kovárně – Divadlo Horní Počernice – **SÍDLIŠTĚ HORNÍ POČERNICE**

Typ provozovaných vozidel: Standardní

Dopravce: Dopravní podnik hl. m. Prahy, akciová společnost

Rozsah provozu: špičky dnů školního vyučování

Intervaly:

Pracovní den				Sobota			Neděle		
Rš	Sed	Oš	Več	Dop	Odp	Več	Dop	Odp	Več
vsT	-	vsZ	-	-	-	-	-	-	-

Stručný popis linky: Školní linka 262 dováží žáky do základní a střední školy v Horních Počernicích. Cestující využívají linku ve dvou úsecích – „Sídliště Rohožník – Ve Žlíbku“ a „Čertousy – Sídliště H. Počernice“. Počet cestujících v první úseku je velmi malý, v meziúseku „Ve Žlíbku – Čertousy“ nulový.

264

SUDĚJOVICKÁ – Zbyslavská – Rohožnická – Sídliště Rohožník – Rohožnická – Zbyslavská – Sudějovická – Újezd nad Lesy (Z) – Polesná (T) – Hulická – Hulická – **POLESNÁ (Z)**

Typ provozovaných vozidel: Standardní

Dopravce: Arriva City, s.r.o.

Rozsah provozu: špičky dnů školního vyučování

Intervaly:

Pracovní den				Sobota			Neděle		
Rš	Sed	Oš	Več	Dop	Odp	Več	Dop	Odp	Več
vsT	-	vsZ	-	-	-	-	-	-	-

Stručný popis linky: Školní linka 264 spojuje sídliště Rohožník a zastávky v Novosibřinské ulici se ZŠ Masarykova Újezd nad Lesy.

4.2.3. Autobusové linky PID příměstské – denní

303

ČERNÝ MOST (B) – Černý Most (B) (Z) – Chvaly – Vojická – Nádraží Horní Počernice (V) – Lukavecká – Divadlo Horní Počernice – Na Kovárně – Sychrov – Šestajovice, Za Stodolami – Šestajovice, Balkán – Šestajovice, Pražská – Bazar – Smržovská – Smiřická – **NÁDRAŽÍ KLÁNOVICE-SEVER (V) (Z) – NÁDRAŽÍ KLÁNOVICE (V) (T) – Hulická – Újezd nad Lesy – Pošta Újezd nad Lesy – Druhanická (T) – Ježovická – Kvasinská – KOLODĚJE – Sibřina, Stupice – { Křenice, K Sibřině } – Sibřina, Říčanská – SIBŘINA – Sluštice, Škola – Křenice – Říčany, Pacov – Říčany, Pacov, U Hřbitova – Říčany, U Větrníku (T) – Říčany, K Železniční stanici (V) – Říčany, Spojovací ZŠ (T) – { Říčany, Spojovací ZŠ (Z) } – Říčany, U Nemocnice – Říčany, Rychta – Říčany, Olivovna – Říčany, Sídliště Olivovna – Říčany, Pivoňková – Říčany, Pod Kavčí Skálou – Říčany, Komenského náměstí – Říčany, Štefánikova – Říčany, U Milána (T) – Říčany, Náměstí – Říčany, Podhradí – **ŘÍČANY, WOLKEROVA****

Typ provozovaných vozidel: standardní

Dopravce: Arriva City, s.r.o.

Rozsah provozu: 4:00 až 0:00

Intervaly:

Pracovní den				Sobota			Neděle		
Rš	Sed	Oš	Več	Dop	Odp	Več	Dop	Odp	Več
Černý Most – Nádraží Klánovice-sever (Z) / Nádraží Klánovice (T)									
15	60	30	60	60	60	60	60	60	60
Nádraží Klánovice-sever (Z) / Nádraží Klánovice (T) - Koloděje									
30	60	30	60	60	60	60	60	60	60
Koloděje - Sibřina									
30	60	30	60	-	-	-	-	-	-
Sibřina – Říčany, Wolkerova									
vs	vs	60	-	-	-	-	-	-	-

Stručný popis linky: Páteřní linka spojující Říčany, Křenice, Sluštice, Sibřinu, Koloděje, Klánovice, Šestajovice a Horní Počernice s metrem B na Černém Mostě. Linka má mnoho účelů: v Horních Počernicích ve svazku s ostatními linkami spojení směr „Černý Most“, v Šestajovicích a Klánovicích pak spojení směr „Černý Most“ i „Nádraží Klánovice“. V Praze 21 pak především spojení oblasti okolo ulice Staroujezdská s vlakem. Stejný účel má i pro Koloděje a Sibřinu, kde drtivá většina spojů končí. Ve zbývajícím úseku je vliv linky menší, pro obec Sluštice ale má funkci základní dopravní obsluhy. Trasování po městě Říčany je ovlivněno původní funkcí nahrazující MHD Říčany (do zavedení nové MHD).

329

SÍDLIŠTĚ SKALKKA – Na Padesátém – SKALKKA (A) – Michelangelova – Plošná – Mokřanská – Myšlínská – Kablo (T) – V Chotejně – V Nových domcích – U Továren – Továrny Hostivař – Za Nadjezdem – U Střediska – Dolní Měcholupy – K Dubečku – Dubeček – Lázeňka – Za Pavilonem – Škola Dubeč – Dubeč – Kolodějská obora – Pod Oborou – Kvasinská – Koloděje – SIBŘINA – { Květnice, Rozcestí – Květnice – { Dobročovice – Květnice } – Květnice, Rozcestí – Sibřina } – Sluštice, Škola – Zlatá – Škvorec, Třebohostice, škola (Z) – Škvorec, Třebohostice – Škvorec, Třebohostice, škola (T) – **ŠKVOREC, NÁMĚSTÍ**

Typ provozovaných vozidel: Standardní

Dopravce: Dopravní podnik hl. m. Prahy, akciová společnost

Rozsah provozu: 4:00 až 21:00

Intervaly:

Pracovní den				Sobota			Neděle		
Rš	Sed	Oš	Več	Dop	Odp	Več	Dop	Odp	Več
Sídliště Skalka – Skalka									
vsZ	-	vsT	-	-	-	-	-	-	-
Skalka – Sibřina									
60	vs	60-120	-	vs	vs	vs	vs	Vs	Vs
Sibřina – Květnice – Sibřina									
vsZ	-	vsT	-	-	-	-	-	-	-
Sibřina – Škvorec, náměstí									
60	vs	60-120	-	vs	vs	vs	vs	Vs	Vs

Stručný popis linky: Linka v pražském úseku jezdí v prokladu s linkou 111, se kterou má v Praze stejnou trasu. Ve středočeském úseku zajišťuje spojení Sibřiny, Sluštic, Zlaté a Škvorce s metrem A ve stanici „Skalka“. Pro obce Sluštice a Zlatá zajišťuje základní dopravní obsluhu, pro městys Škvorec a obec Sibřina je spíše doplňková k ostatním linkám (303 nebo 423). Zajišťuje také školní spojení Květnice a Dobročovice do škol v Dubči a na Skalce.

343

NÁDRAŽÍ KLÁNOVICE-SEVER (V) – Smiřická – Smržovská – Bazar – Šestajovice, Pražská – Šestajovice, Balkán – Šestajovice, U Školy – Jirny, Zámek – Jirny, Kulturní dům (T) – Jirny – Jirny, Luční – Jirny, Nové Jirny, I – Jirny, Nové Jirny, II – HOROUŠANY, HOROUŠÁNKY – Horoušany, Horoušánky, Náves (T) – Horoušany, Horoušánky, Za Panskou zahradou (T) – Horoušany (T) – HOROUŠANY, U RYBNÍKA – Nehvizdy, Na Kopci (Z) – **NEHVIZDY, ŠKOLA**

Typ provozovaných vozidel: standardní

Dopravce: Arriva City, s.r.o.

Rozsah provozu: 7:00 až 8:00, 12:00 až 17:00

Intervaly:

Pracovní den				Sobota			Neděle		
Rš	Sed	Oš	Več	Dop	Odp	Več	Dop	Odp	Več
Nádraží Klánovice-sever — Horoušany, Horoušánky									
vs	-	-	-	-	-	-	-	-	-
Horoušany, Horoušánky — Horoušany, U Rybníka									
vsT	-	-	-	-	-	-	-	-	-
Horoušany, U Rybníka — Nehvizdy, Škola									
vsT	-	vs	-	-	-	-	-	-	-

Stručný popis linky: Školní příměstská linka. Do Prahy zajíždí pouze 1 pár v RŠ. Pět párů spojů jezdí jen v úseku „Horoušany, U rybníka – Nehvizdy, Škola“. Tyto spoje jezdí jako přímé z/na linku vozy 344 směr „Černý Most“.

344

ČERNÝ MOST (B) – Černý Most (B) (Z) – Chvaly – Vojická – Nádraží Horní Počernice (V) – Lukavecká – Divadlo Horní Počernice – Na Kovárně – Sychrov – Šestajovice, Za Stodolami – Šestajovice, U Školy – Jirny, Zámek – Jirny – Jirny, Luční – Jirny, Nové Jirny, I – Jirny, Nové Jirny, II – HOROUŠANY, HOROUŠÁNKY – Horoušany, Horoušánky, Náves – Horoušany, Horoušánky, Za Panskou zahradou – Horoušany – **HOROUŠANY, U RYBNÍKA**

Typ provozovaných vozidel: standardní

Dopravce: Arriva City, s.r.o.

Rozsah provozu: 4:00 až 1:00

Intervaly:

Pracovní den				Sobota			Neděle		
Rš	Sed	Oš	Več	Dop	Odp	Več	Dop	Odp	Več
Černý Most — Horoušany, Horoušánky									
10-20	60	30	60	120	120	120	120	120	120
Horoušany, Horoušánky — Horoušany, U Rybníka									
15-30	60	30	60	120	120	120	120	120	120

Stručný popis linky: Páteřní linka spojující Horoušany, Horoušánky, Nové Jirny, Jirny, Šestajovice a Horní Počernice s metrem B na Černém Mostě. Pro obce mimo Prahu zajišťuje základní dopravní obsluhu. V zastávce „Šestajovice, Za Stodolami“ je zajištěna vzájemný přestup s linkou 303 pro lepší cestování směr „Nádraží Klánovice“ z Jiren a Horoušan.

366

DEPO HOSTIVAŘ (A) – Malešická továrna – Na Homoli – Průmyslová – Ústřední – Kutnohorská – Dolnoměcholupská – Dolní Měcholupy – Průmstav – Fruta – Na Vrchách – Picassova – Nové náměstí (T) – Nové náměstí – Uhříněves – K Netlukám – Netluky – U Mezníku – Hájek – Pod Hradem – { Křenice, K Sibřině – Sibřina, Říčanská – Sibřina } – KŘENICE – Březí, V Jezírku (Z) – **BŘEZÍ, PODSKALÍ**

Typ provozovaných vozidel: V pracovní dny standardní, ve dnech pracovního volna midibus

Dopravce: Dopravní podnik hl. m. Prahy, akciová společnost

Rozsah provozu: 4:00 až 22:00

Intervaly:

Pracovní den				Sobota			Neděle		
Rš	Sed	Oš	Več	Dop	Odp	Več	Dop	Odp	Več
Depo Hostivař — Křenice									
30	vs	60	120	180	vs	-	-	-	-
Křenice — Březí, Podskálí									
vs	-	-	-	-	-	-	-	-	-

Stručný popis linky: Linka zajišťuje základní obsluhu obce Křenice. V pražském úseku má totožnou trasu s linkou 229 (vyjma trasování v Praze-Královicích), kterou doplňuje. Většina spojů končí v Křenicích, spoje jedoucí dále jsou pro obec Březí spíše doplňkové (především k lince 364). Jeden pár spojů zajíždí do části Na Kukli a Sibřiny (zastávka „Křenice, K Sibřině“), zde se však jedná spíše o školní pár spojů.

391

NÁDRAŽÍ KLÁNOVICE (V) – Hulická – Újezd nad Lesy (T) – Sudějovická – Zbyslavská – Rohožnická – Sídliště Rohožník (Z) – Květnice, Na Ladech – Květnice, Za Mlýnem – Květnice, Rozcestí – Květnice – DOBROČOVICE – Úvaly, Radlická čtvrť – Úvaly, Pivovar – Úvaly, Náměstí Arnošta z Pardubic – Úvaly, Husova (T) – Úvaly, U Mlýna (Z) – **ÚVALY, ŽELEZNIČNÍ STANICE (V)**

Typ provozovaných vozidel: standardní

Dopravce: Arriva City, s.r.o.

Rozsah provozu: 4:00 až 0:00

Intervaly:

Pracovní den				Sobota			Neděle		
Rš	Sed	Oš	Več	Dop	Odp	Več	Dop	Odp	Več
Nádraží Klánovice — Dobročovice									
30	120	60	120	120	180	vs	120	180	vs
Dobročovice — Úvaly, Žel.st.									
30-60	120	60	120	-	-	-	-	-	-

Stručný popis linky: Linka zajišťuje základní obsluhu celé Květnice, obce Dobročovice a místní části Radlická čtvrť v Úvalech. V pražském úseku je v prokladu s linkou 211, se kterou má také téměř totožnou trasu (linka ve směru z centra vynechává zastávku „Sídliště Rohožník“). Linka navazuje na vlaky linek S v obou konečných zastávkách.

423

ÚVALY, ŽELEZNIČNÍ STANICE (V) – Úvaly, U Mlýna (T) – Úvaly, Husova (Z)
 – Úvaly, Náměstí Arnošta z Pardubic – Úvaly, Pivovar – Úvaly, Slovany – Škvorec, MŠ
 – ŠKVOREC, NÁMĚSTÍ – {Škvorec, rozcestí Zlatá – Škvorec, Třebohostice, škola (Z)
 – ŠKVOREC, TŘEBOHOSTICE – Škvorec, Třebohostice, škola (T) – Škvorec, rozcestí Zlatá
 – Škvorec, náměstí} – Škvorec, rozcestí – Přišimasy – Přišimasy, Horka – Hradešín, sklady
 Marca – Hradešín – ...

I. ... – **HRADEŠÍN, OBECNÍ ÚŘAD**

II. ... – Masojedy – **DOUBRAVČICE**

Typ provozovaných vozidel: standardní

Dopravce: OAD Kolín, s.r.o.

Rozsah provozu: 4:00 až 0:00

Interval:

Pracovní den				Sobota			Neděle		
Rš	Sed	Oš	Več	Dop	Odp	Več	Dop	Odp	Več
Úvaly, železniční stanice — Škvorec, náměstí									
15	60	15-30	60	vs	vs	vs	vs	vs	Vs
Škvorec, náměstí — Škvorec, Třebohostice									
vs	120	60	Vs	vs	vs	vs	vs	vs	Vs
Varianta I.: Škvorec, náměstí — Hradešín, Obecní úřad									
vsZ	-	vsT	-	-	-	-	-	-	-
Varianta II.: Škvorec, náměstí — Doubravčice									
60	120	60	Vs	vs	vs	vs	vs	vs	Vs

Stručný popis linek: Linka spojuje Doubravčice, Masojedy, Hradešín, Přišimasy, Škvorec a místní úvalskou část Slovany a Hostín s železnicí v ŽST „Úvaly“. Jedná se o páteřní linku pro tyto obce, na regionální linku má atraktivní interval, hlavně v úseku Úvaly – Škvorec. V Úvalech je zajištěna vazba s vlaky linek S1 a S7.

482

ÚVALY, ŽELEZNIČNÍ STANICE (V) – Úvaly, U Mlýna (T) – Úvaly, Husova (Z) – Úvaly, Náměstí Arnošta z Pardubic – Úvaly, Hřbitov – Tuklaty – Tuklaty, Tlustovousy – Vyšehořovice, Vyšehořovičky – Vyšehořovice – Vyšehořovice, Kozovazy – Mochov – Nehvizdy, U Studánky – Nehvizdy – **NEHVIZDY, ŠKOLA**

Typ provozovaných vozidel: Standardní

Dopravce: Arriva City, s.r.o.

Rozsah provozu: špičky dnů školního vyučování

Intervaly:

Pracovní den				Sobota			Neděle		
Rš	Sed	Oš	Več	Dop	Odp	Več	Dop	Odp	Več
vsT	-	vsZ	-	-	-	-	-	-	-

Stručný popis linky: Školní regionální linka jezdící za účelem spojit okolní obce se ZŠ v Nehvizdech.

484

ÚVALY, ŽELEZNIČNÍ STANICE (V) – Úvaly, Husova (Z) – Úvaly, Náměstí Arnošta z Pardubic – Úvaly, Hřbitov – Tuklaty – Tuklaty, Tlustovousy – **HOROUŠANY** – Horoušany, Horoušánky, Za Panskou zahradou – Horoušany, Horoušánky, Náves – Úvaly, Zálesí – Úvaly, Hodov – Úvaly, Elektromechanika – **ÚVALY, ŽELEZNIČNÍ STANICE (V)**

Typ provozovaných vozidel: standardní

Dopravce: Arriva City, s.r.o.

Rozsah provozu: 4:00 až 0:00

Intervaly:

Pracovní den				Sobota			Neděle		
Rš	Sed	Oš	Več	Dop	Odp	Več	Dop	Odp	Več
Úvaly, Železniční stanice — Horoušany									
60T vsZ	120Z	30-60Z	60Z	-	-	-	-	-	-
Horoušany — Úvaly, Železniční stanice									
60T vsZ	120Z	vsT 30Z	60T 30Z	-	-	-	-	-	-

Stručný popis linky: Polokružní linka s poměrně složitým provozem. Nejsilnější je provoz v úseku „Úvaly, Žel.st. – Horoušany“ (přes Horoušánky), kde nabízí přímé spojení vlaku v Úvalech a Horoušan. Směrově jezdí podle denní doby (podle směrových potřeb cestujících především ve špičkách). Spojení v trase „Horoušany – Úvaly, Žel.st.“ (přes Tlustovousy a Tuklaty) je méně frekventované a jedná se jen o vybrané spoje.

655

BRANDÝS NAD LABEM-STARÁ BOLESLAV, NÁDRAŽÍ (V) – Brandýs nad Labem-Stará Boleslav, Náměstí – Brandýs nad Labem-Stará Boleslav, U Soudu – Brandýs nad Labem-Stará Boleslav, Fakulta – Brandýs nad Labem-Stará Boleslav, Na Radosti – Brandýs nad Labem-Stará Boleslav, Kralovice – Zápy, Stavby mostů – Zápy, PREFA (T) – Lázně Toušeň, Zastávka – Lázně Toušeň – Čelákovice, V Prokopě (V) – Čelákovice, Rumunská – Čelákovice, Náměstí – { Čelákovice, Jiřinská – Čelákovice, Kovohutě } – ČELÁKOVICE, ŽELEZNIČNÍ STANICE (V) – Čelákovice, Záluží, Cihelna – Čelákovice, Záluží – Nehvizdy, Nehvizdky – Nehvizdy, U Studánky – Nehvizdy – ...

I. ... – **NEHVIZDY, ŠKOLA**

II. ... – Nehvizdy, Na Bulánce – Jirny, Kulturní dům – Jirny – Jirny, Luční – Jirny, Nové Jirny, I – Jirny, Nové Jirny, II – Horoušany, Horoušánky – Úvaly, Zálesí – Úvaly, Hodov – Úvaly, Elektromechanika – **ÚVALY, ŽELEZNIČNÍ STANICE (V)**

Typ provozovaných vozidel: standardní

Dopravce: ČSAD Střední Čechy, a.s.

Rozsah provozu: 4:00 až 0:00

Interval:

Pracovní den				Sobota			Neděle		
Rš	Sed	Oš	Več	Dop	Odp	Več	Dop	Odp	Več
Brandýs nad Labem-Stará Boleslav, Nádraží — Čelákovice, Železniční stanice									
30	60	30	-	vs	vs	-	Vs	vs	-
Čelákovice, Železniční stanice — Nehvizdy									
30	60	30	-	vs	vs	-	Vs	vs	-
Varianta II.: Nehvizdy — Úvaly, Železniční stanice									
60	60	60	-	-	-	-	-	-	-

Stručný popis linky: Páteřní linka spojující tři města: Brandýs nad Labem-Stará Boleslav, Čelákovice a Úvaly. Nejvytíženější je úsek mezi Brandýsem a Čelákovici, důležité je i spojení Nehvizdy s Čelákovici. V úseku Jirny – Úvaly je pak více používána především pro spojení k ŽST „Úvaly“, spojení do bývalého okresního města je zde méně důležité.

4.2.4. Autobusové linky PID MHD Praha – noční 908

JINONICE – Vidoule – Hutmanka – U Waltrovky – Farkář – Urbanova – Malvazinky – Václavka – Santoška – Ženské domovy (T) – Anděl – Zborovská – Jiráskovo náměstí (T) – Palackého náměstí (Z) – Karlovo náměstí (Z) – Štěpánská (T) – Ve Smečkách (Z) – I. P. Pavlova (T) – Muzeum (Z) – Hlavní nádraží – Masarykovo nádraží – Bílá labuť – Florenc – Pernerova – U Památníku – Tachovské náměstí – Černínova – Ohrada – Biskupcova – Basilejské náměstí – Olgy Havlové – Malešická – Třebešín – Na Palouku – Hostýnská – Plaňanská – Sídliště Malešice – Limuzská – Donatellova – Michelangelova – Plošná – Mokřanská – Myšlínská – Kablo (T) – Barvy a laky – Radiová – Ústřední – Kutnohorská – Dolnoměcholupská – Dolní Měcholupy – K Dubečku – Dubeček – Lázeňka – Za Pavilonem – Škola Dubeč – Dubeč – Kolodějská obora – Pod Oborou – Kvasinská – Ježovická – Druhanická (Z) – Pošta Újezd nad Lesy – Újezd nad Lesy – Hulická – { Nádraží Klánovice-sever } – Smiřická – Smržovská – Bazar – Přímské náměstí – **KLÁNOVICE**

Typ provozovaných vozidel: Standardní

Dopravce: Dopravní podnik hl. m. Prahy, akciová společnost

Rozsah provozu: 1:00 – 4:00

Intervaly:

Pracovní den					Sobota				Neděle			
Rš	Sed	Oš	Več	Noc	Dop	Odp	Več	noc	Dop	Odp	Več	noc
-	-	-	-	60	-	-	-	60	-	-	-	60

Stručný popis linky: Linka zajišťující noční spojení Klánovic, Prahy 21 (Staroujezdská ulice), Koloděj s dalšími pražskými městskými částmi, především ale s centrem Prahy. Vybrané poslední spoje zajíždí ke stanici vlaku „Praha-Klánovice“, kde je zajištěn přestup na ranní vlaky linky S1.

909

SUCHDOL – Suchdolské náměstí – Zemědělská univerzita – Kamýcká – V Sedlci – Roztocká – V Podbabě – Výzkumný ústav vodohospodářský – Nádraží Podbaba – Čínská – Lotyšská – Vítězné náměstí – Hradčanská – Sparta – Dlouhá třída – Náměstí Republiky – Bílá labuť – Florenc – Pernerova – U Památníku – Tachovské náměstí – Černínova – Ohrada – Biskupcova – Basilejské náměstí – Olgy Havlové – Malešická – Třebešín – Na Palouku – Hostýnská – Plaňanská – Sídliště Malešice – Limuzská – Černokostecká – Depo Hostivař – Polygrafická – Teplárna Malešice – Tiskařská – Perlit – Českobrodská (T) – Za Horou – Pávovské náměstí – Jiráskova čtvrť – Kyjský hřbitov – Sídliště Jahodnice – Jahodnice – Lomnická – Nádraží Dolní Počernice – Dolní Počernice – Nádraží Běchovice – Běchovice – Na Vaňhově – Blatov – Rápošovská – Újezd nad Lesy – Sudějovická – Zbyslavská – Rohožnická – **SÍDLIŠTĚ ROHOŽNÍK**

Typ provozovaných vozidel: Kloubové

Dopravce: Dopravní podnik hl. m. Prahy, akciová společnost

Rozsah provozu: 1:00 – 4:00

Interval:

Pracovní den					Sobota				Neděle			
Rš	Sed	Oš	Več	Noc	Dop	Odp	Več	noc	Dop	Odp	Več	noc
-	-	-	-	60	-	-	-	60	-	-	-	60

Stručný popis linky: Linka zajišťující noční spojení převážné části Prahy 21 (po I/12) s dalšími pražskými městskými částmi, především ale s centrem Prahy.

4.3. Popis dopravní obslužnosti jednotlivých podoblastí

4.3.1. PRAHA-KOLODĚJE

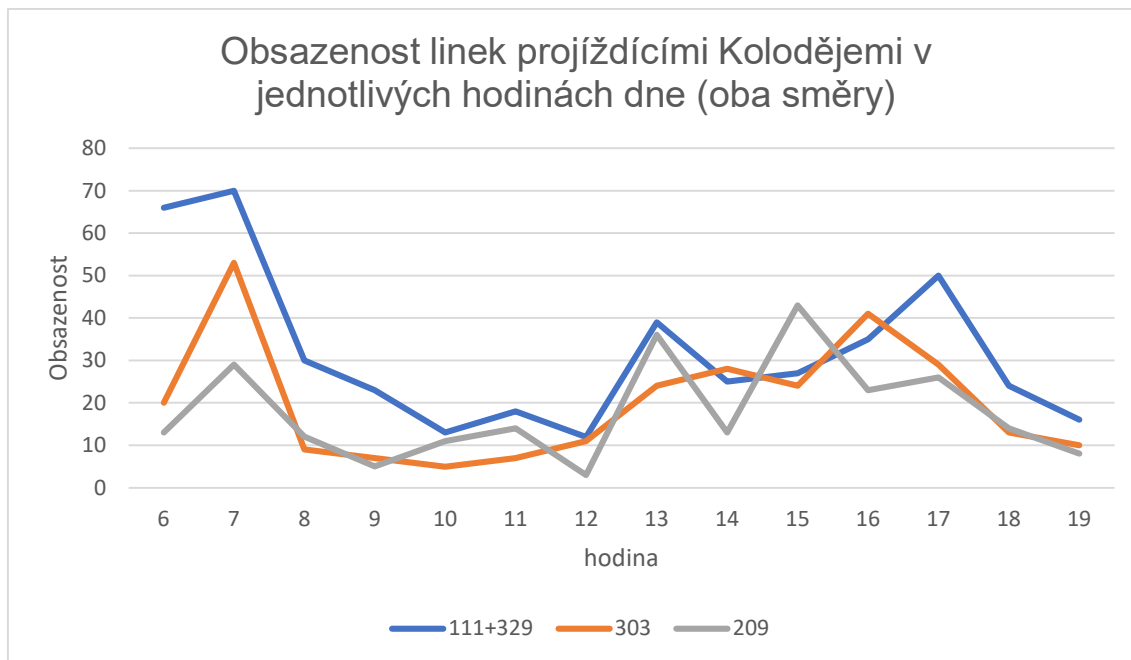
Vzhledem k poloze městské části na úplném východním okraji hlavního města Prahy, velikosti městské části a absence průmyslu či jiného podobného zaměstnavatele, je zde velká potřeba obyvatel dojíždět do centra Prahy, případně do širšího centra za prací, případně za kulturou, o víkendech pak také za rekreací. Proto je největší poptávka soustředěna na páteřní systémy PID – vlak a metro, které cestující dovezou do centra či jiných částí trati („Praha-Smíchov“, „Praha-Velká Chuchle“, „Praha-Radotín“) nejrychlejším a nejpohodlnějším způsobem. Cestující nejčastěji využívají spojení ze ŽST „Praha-Klánovice“, přičemž je toto spojení do centra nejrychlejší (303+S1 – jízdní doba 44 minut na „Praha Masarykovo nádraží“), dále pak do stanice „Skalka“ (111+A – jízdní doba 46 minut na „Můstek“). Dělnické profese pak mohou mířit do závodů nebo skladů v Běchovicích a Horních Počernicích. Zvláštní kapitolou je potřeba dopravy žáků a studentů do základních škol a středních škol – v samotných Kolodějích se nachází pouze první stupeň ZŠ. Žáci a studenti nejčastěji potřebují cestovat do škol v Újezdě nad Lesy, Běchovicích, Dubči, Klánovicích, Horních Počernicích, Dolních Měcholupech, nebo na Černém Mostě. Základní administrativní instituce a zdravotní střediska se nachází v nedalekém Újezdě nad Lesy. Za nákupy obyvatelé nejčastěji cestují do Újezdu nad Lesy a Černý Most, případně do Štěrbohol.

Dopravní obslužnost VHD Koloděj zajišťují 4 autobusové linky – 111, 209, 303, 329. V městské části se nachází 4 autobusové zastávky: „Koloděje“, „Kvasinská“, „Pod Oborou“ a „Kolodějská Obora“. Všechny zastávky jsou na znamení a přizpůsobeny na provoz standardních autobusů.

Linky 111 a 329 slouží pro Koloděje především jako spojnice s metrem A ve stanici „Skalka“. Obě linky jezdí v úseku „Skalka – Koloděje“ vzájemném prokladu. Linka 329 pokračuje dále přes Sibřinu do Škvorce. V období začátků a konců školního vyučování je využívána žáky základních škol v Dubči, Horních Měcholupech a na Skalce. Lze ji také využít jako spojení s vlakovými linkami S v zastávce „U Továren“ (vlaková stanice „Praha-Hostivař“).

Spojení Koloděj s vedlejší městskou částí Újezd nad Lesy, vlakovými linkami S ve stanici „Praha-Klánovice“ (linky PID S1 a S7) metrem B ve stanici „Černý Most“ zajišťuje hlavně linka 303. Tato příměstská linka je využívána nejčastěji ke svozu cestujících k železnici. Pro obyvatele Koloděj slouží také pro žáky základních škol v Újezdě nad Lesy, Klánovicích nebo gymnázia v Horních Počernicích. Dále zajišťuje dopravu ke zdravotnickým zařízením v Újezdě nad Lesy nebo Klánovicích či supermarketům v Újezdě nad Lesy. Za hranicí Prahy linka míří směrem na Sibřinu a Říčany, tato relace je však pro obyvatele Koloděj marginální – spojení do tohoto směru je využíváno jen ze zastávky Koloděje žáky ZŠ Koloděje, případně je zde uskutečňován přestup mezi linkami 111 a 303, tedy jako tranzit.

Tyto linky doplňuje tangenciální linka 209 v trase „Letňany – Nádraží Uhřetěves“. Ta spojuje Koloděje a Uhřetěves, přičemž takové spojení bez této linky by bylo velmi složité – dlouhá jízdní doba a mnoho přestupů. Nabízí také přímé spojení do Běchovic a severovýchodních částí Prahy (Satalice, Kbely, Letňany).



Graf 1 Obsazenost linek v Kolodějích, zdroj: přepravní průzkum ROPID ze dne 10.4.2019

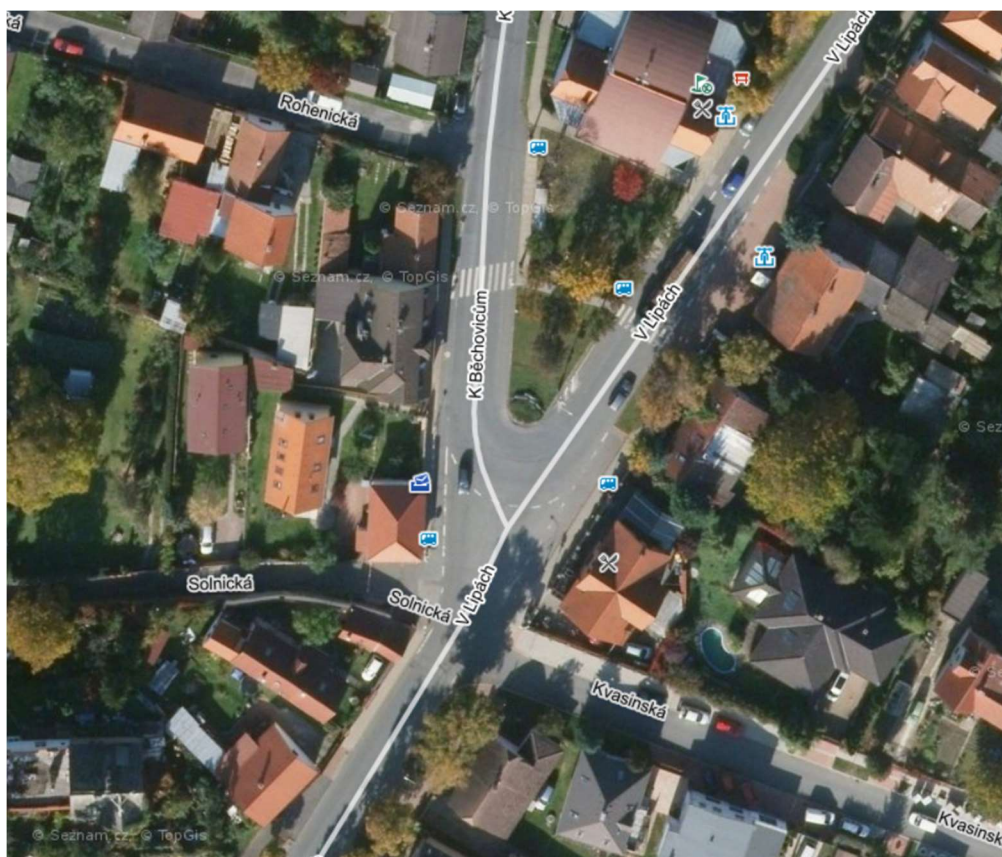
S grafu je patrné, že nejvíce využívaný je svazek linek 111+329, a to hlavně ranní špičce a dopoledním sedle. U linky 303 je patrný významný pokles v dopoledním sedle – spojení k vlaku tak je pro Kolodějské obyvatele důležité hlavně do zaměstnaní a do škol ve špičkách dne. Linka 209 spojení doplňuje, v některých hodinách odpoledne je zde obrát vyšší nebo srovnatelný s ostatními linkami.

Noční provoz zajišťuje linka 908 (Jinonice – Klánovice), jedoucí z Dubče, po Kolodějích pokračuje do Újezdu nad Lesy a Klánovic.

Víkendový provoz je reprezentován všemi linkami projížděcími městskou částí. Linky 111+329 jezdí v prokladu po 30 minutách (směr „Skalka“), linky 209 a 303 pak jezdí po 60 minutách. Linka 303 je v Kolodějích ukončena, linka 329 jezdí dál za Prahu pouze 4 páry spojů.

Problematické aspekty a místa VHD v Praze-Kolodějích

Velmi problematickým bodem je dnešní podoba neřízené křižovatky ulic V Lipách a K Běchovicům. Přednost v jízdě je zalomená, což velmi nezpřehledňuje celou křižovatku hlavně pro vozidla jedoucí z Újezdu nad Lesy směrem do Sibřiny. Stavební uspořádání je patrné z letecké fotografie.



Obrázek 2 Letecký símek křižovatky V Lipách x K Běchovicům, zdroj: mapy.cz

Uspořádání křižovatky způsobuje kongesce v období RŠ (hlavně od 7:30 do 9:00) v ulici V Lipách (mezi zastávkami Koloděje a Kvasinská). To zpožďuje linky 111, 303 a 329 v tomto období o 5 až 15 minut. V roce 2017 byl na iniciativu městské části Praha-Koloděje vybudována miniokružní křižovatka ve zkušebním režimu do konce ledna 2018. Okružní křižovatka však byla odstraněna na požadavek odboru dopravy MČ Praha 21 z důvodu uzavírky ulice Českobrodská v Běchovicích a rekonstrukce kanalizace v Kolodějích a na základě stanoviska ROPIDu. Z dopravního hlediska sice okružní křižovatka řeší problém kongescí v ulici V Lipách, velmi problematické je však umístění stanovišť zastávky „Kvasinská“ v prostoru křižovatky a nevhodné odbočení pro autobusy linek 209 a 908. Pro stanoviště C (směr „Ježovická“) zastávky „Kvasinská“ je problém také parkování návštěvníků sokolovny v prostoru zastávky, které znemožňuje zastavení autobusů linky 303.

Problematickým místem je obratiště „Koloděje“. Zde by bylo zapotřebí celková úprava nástupní/nácestné zastávky (nástupiště B), zajištění bezbariérového a bezpečného přístupu, oprava příslušenství. Zároveň je potřeba vyřešit parkování vozidel v oblasti obratiště, které využívají především rodiče žáků ZŠ Koloděje a návštěvníci místního kostela. Zvláště v ranní špičce zde špatně zaparkovaná vozidla brání správnému zastavení u nástupiště. V této zastávce je problém s nekázní částí řidičů autobusů linek 303 a 329 (směr Sibřina), kteří nezastaví řádně u nástupiště B, ale zastaví v oblasti parkoviště a výjezdu z obratiště. Takový způsob obsluhy zastávky je nebezpečný jak pro provoz ostatních vozidel, tak pro cestující.



Obrázek 3 Snímek uspořádání křižovatky z ulice V Lipách od zastávky "Koloděje", zdroj: vlastní fotografie



Obrázek 4 Obratiště „Koloděje“, pohled z výstupní zastávky, zdroj: vlastní fotografie



Obrázek 5 Obratiště „Koloděje“, pohled z ulice Lupenická, zdroj: vlastní fotografie

Co se týče rozsahu provozovaných spojů VHD je městská část Praha-Koloděje, tak je tento rozsah dostatečný ve všech obdobích dne, zároveň je zajištěna dostatečná nabídka do všech potřebných směrů.

4.3.2. SIBŘINA, KVĚTNICE, DOBROČOVICE

Vzhledem k poloze obcí v těsné blízkosti hranic s hlavním městem Prahou, charakteru zástavby (za posledních 20 let začala dominovat nová satelitní výstavba), je zde velká potřeba obyvatel dojíždět do centra Prahy, případně do širšího centra za prací, případně za kulturou, o víkendech pak také za rekreací. Proto je největší poptávka soustředěna na páteřní systémy PID – vlak a metro, které cestující doveze do centra či jiných částí trati nejrychlejším a nejpohodlnějším způsobem. Cestující nejčastěji využívají spojení se ŽST „Praha-Klánovice“, přičemž je toto spojení do centra nejrychlejší, dále pak do stanice „Skalka“ (linka metra A) nebo „Černý Most“ (linka metra B). Dělnické profese pak mohou mířit do závodů nebo skladů v Běchovicích, Horních Počernicích, Úvalech a Říčanech. Zvláštní kapitolou je potřeba dopravy žáků a studentů do základních škol a střední škol – v oblasti se nachází jediná škola v Sibřině, je zde zatím (ve školním roce 2020/2021) pouze 1. třída ZŠ. Žáci a studenti nejčastěji potřebují cestovat do škol v Praze (v Újezdě nad Lesy, Běchovicích, Dubči, Klánovicích, Horních Počernicích, Černém Mostě) nebo v Úvalech, Škvorci a okrajově v Říčanech. Základní administrativní instituce a zdravotní střediska se nachází v nedalekém Újezdě nad Lesy, některé se pak nachází v Úvalech. Za nákupy obyvatelé nejčastěji cestují do Újezdu nad Lesy, Černý Most, Úval, okrajově do Štěrbohol.

Dopravní obslužnost těchto obcí zajišťují linky 303, 329, 366 a 391. V obci oblasti se nachází tyto zastávky:

Zastávka	Obec	Místní část	Linky VHD
Sibřina	Sibřina	Sibřina	303,329,366
Sibřina, Říčanská	Sibřina	Sibřina	303,366
Sibřina, Stupice	Sibřina	Stupice	303
Křenice, K Sibřině	Sibřina/Křenice	Sibřina/Křenice	303,366
Květnice	Květnice	Květnice I	329,391
Květnice, rozc.	Květnice	Květnice I	329,391
Květnice, Za Mlýnem	Květnice	Květnice II	391
Květnice, Na Ladech	Květnice	Květnice III	391
Dobročovice	Dobročovice	Dobročovice	391

Tabulka 1 Seznam autobusových zastávek v Sibřině, Květnici a Dobročovicích

Všechny zastávky jsou stálé, mimo zastávku „Křenice, K Sibřině“, která je na znamení. Všechny zastávky jsou uzpůsobeny pro provoz standardních autobusů. V zastávce „Květnice“ se nachází obratiště, zastávky „Sibřina“ a „Dobročovice“ jsou používány k obratu, nejsou však oficiálními obratišti (odstavné plochy místních komunikací či parkoviště).

Všechny tři obce spojuje v současnosti linka 329. Linka spojuje tuto oblast se systémem metra, konkrétně s linkou A ve stanici „Skalka“. Pro obce Květnice a Dobročovice slouží hlavně žákům základních škol v Dubči a Horních Měcholupech, proto také jezdí v úseku „Sibřina – Květnice – Dobročovice – Sibřina“ jen ve špičkách dnů školního vyučování. Oficiálně má také sloužit pro žáky ZŠ Olešská ve Strašnicích (zaručená spádová škola pro obce Sibřina, Květnice,

Sluštice a Dobročovice), podle údajů z přepravních průzkumu a vlastního pozorování je počet žáků této školy jedoucí touto linkou nulový. Linka v opačném směru míří směr Škvorec. Drtivá většina spojů obsluhuje v této oblasti pouze obec Sibřina.

Sibřinu i její místní část Stupice obsluhuje páteřní linka 303 spojující obce především s železnicí, konkrétně spojení se stanicí „Praha-Klánovice“ (vlakové linka S1 a S7), okrajově pak se stanicemi „Říčany“ (linky S9 a R49) a „Praha-Horní Počernice“ (S2, S22 a S9). Další funkcí linky je přímé spojení s linkou metra B ve stanici „Černý Most“. Žáky bydlící v obci Sibřina pak linka 303 doveze k ZŠ Koloděje, Újezd nad Lesy, Klánovice či Gymnázium Horní Počernice. Dále zajišťuje dopravu ke zdravotnickým zařízením v Újezdě nad Lesy nebo Klánovicích či supermarketům v Újezdě nad Lesy. Jako jediná linka v této oblasti má (až na výjimky v ranní špičce) taktový jízdní řád s intervalem 60 minut zkrácený ve špičkách na 30 minut. Spojení směr Říčany je cestující ze Sibřiny je mnohem méně důležité, o čemž svědčí fakt, že 40 z 54 spojů v pracovní dny začínají/končí v zastávce „Sibřina“.

Linka 391 zajišťuje základní obsluhu VHD v obcích Květnice a Dobročovice. Na obou jejich konečných je možnost přestoupit na vlakové linky S – v ŽST „Úvaly“ a „Praha-Klánovice“. V zastávce „Sídliště Rohožník“ pak mohou cestující přestoupit na autobusové linky 250 a 163, které zajišťují spojení s metrem (linka 163 s metrem A na „Depu Hostivař“, linka 250 s linkou B na Černém Mostě). Žáky základních škol je linka využívána směrem z/do základních škol v Újezdě nad Lesy a v Úvalech. U této linky byl před několika lety zaveden víkendový provoz, který je veden z „Nádraží Klánovice“ jen do Květnice a Dobročovic.

Školní spojení pro oblast zastávky „Křenice, K Sibřině“ zajišťuje závlak linky 366. Tato linka v oblasti obsluhuje pouze obec Sibřina, a to pouze 1 párem spojů – 1 spoj začínající v Sibřině pokračující směr „Uhřetěves“ a „Depo Hostivař“, jedoucí v ranní špičce, zpáteční spoj jedoucí směrem do Křenice a Březí v odpolední špičce.

Víkendovou obsluhou obcí zajišťují linky 329 a 391. Do obce Sibřina zajíždí 4 páry spojů linky 329, z toho 2 páry jezdí jen v trase „Skalka – Sibřina“. Do Květnice a Dobročovic zajíždí linka 391 v přibližném intervalu 120 minut ráno a 180 minut odpoledne. Všechny spoje jezdí pouze v trase „Nádraží Klánovice – Dobročovice“.

Noční doprava do obcí není zavedena.

Problematické aspekty a místa VHD v Sibřině, Květnici a Dobročovicích

Prvním znatelným nedostatkem, který lze porovnat pohledem na počet obyvatel, je počet spojů VHD (v době přepravního průzkumu), a počtem cestujících z průzkumu. Zatímco nejlépe obslužená obec Sibřina (z pohledu počtu spojů, pravidelnému taktu) obslouží v době od 6:00 do 20:00 celkem 66 spojů, téměř dvakrát větší obec Květnice má více jak dvakrát méně spojů

než Sibřina. Počet cestujících je však téměř srovnatelný (viz tabulka č. 2). Tento fakt má několik vysvětlení. Prvním je nerovnoměrné rozmístění zastávek v Květnici a lepší nabídkou spojů v „Sibřině“ a „Sídlišti Rohožník“. Obyvatelé Květnice II často raději použijí zastávku „Sibřina“ a linku 303 – pro některé z důvodu kratší docházkové vzdálenosti než na zastávku „Květnice,rozc.“, pro některé kratší interval na lince 303 (ta navazuje ve špičkách PD na každý vlak linky S1 na „Nádraží Klánovice“) než na lince 391 (navazuje jen na každý druhý vlak S1). Druhý fakt často vyváží delší docházkovou vzdálenost do Sibřiny. Ještě více patrná je tato situace ve čtvrti Květnice III. Zde cestující obětují delší docházkovou vzdálenost (průměrně 1000 m) na zastávku „Sídliště Rohožník“ (312 spojů v době průzkumu) za nesrovnatelně lepší nabídku spojů než v místní zastávce „Květnice, Na Ladech“ (23 spojů v době průzkumu). Přes tyto aspekty je však nabídka v obci Květnice nedostatečná a bude potřeba doplnit. Zde se ovšem naráží na problém financování. Obec Květnice naopak spoje v poslední desetiletí z důvodů své finanční kondice rušila či omezovala, což jde úplně opačným směrem, než je správná podpora VHD v nových satelitních městečkách, které tvoří dnes většinu obce Květnice.

Obec/místní část	Počet obyvatel	Počet spojů VHD v době průzkumu	Obrat cestujících v průzkumu
Sibřina	932 (2021)	66	238
Sibřina – Stupice	131 (2011)	45	25
Květnice	1802 (2021)	29	276
Dobročovice	329 (2021)	26	83

Tabulka 2 Srovnání počtu obyvatel a počtu cestujících v jednotlivých obcích,

zdroj: Český statistický úřad a přepravní průzkumy

Problematický bod je také nedořešený obrat autobusů linky 303 v konečné zastávce „Sibřina“. Autobusy se dnes obrací na návsi, která však nebyla uzpůsobena k tomuto účelu, hlavně kvůli prostorovému upořádání. Obracení autobusů probíhá v křižovatce ulic Ke Květnici a Říčanská (která je součástí návsi), obě jsou silnice III. třídy. Provoz na ulici Říčanská je velmi silný s ohledem na třídu pozemní komunikace (z důvodu chybějící části vnějšího pražského okruhu), podle CSD z roku 2016 byla zde naměřena intenzita 7 984 voz/den. I v ulici Ke Květnici je velmi silný provoz, především vlivem nové zástavby rodinných domů v Květnici, zde se však měření při CSD 2016 neprovádělo. Řidiči jsou často nuceni provádět jízdní manévry, které jsou potenciálně velmi nebezpečné. Tyto problémy jsou někdy umocněny i nekáznými řidiči autobusů i IAD. Mnohdy je ohrožena bezpečnost cestujících vystupujících i nastupujících do autobusů. Obec Sibřina v minulosti projevila názor, že by obrat autobusů

linky 303 by měl být přemístěn do jiného místa mimo náves, a to nejen z důvodu bezpečnosti, ale i z estetických a urbanistických důvodů. Současné linkové vedení však neumožňuje obrat autobusů na jiném místě, protože žádné jiné potenciální obratové místo se v optimální vzdálenosti nenachází.



Obrázek 6 Pohled na místo otačení autobusů linky 303 na návsi v Sibříně, zdroj: vlastní

Výzvou pro následující měsíce bude také zajištění obsluhy lokality V Zelených v Květnici. Nejbližší zastávka pro tuto lokalitu je zastávka „Květnice, Rozcestí“. Pro některé domy je však docházková doba větší než 10 minut. Větší problém však bude znamenat výstavba nových rodinných domů Nová Květnice, které budou od této zastávky ještě více vzdáleny. Počet nových bytových jednotek by se mohl nejbližších několika letech v lokalitě mohl zvýšit o 50. Domy by se měli začít stavět v roce 2021.

Potřebné je rovněž vyřešit obsluhou nové bytové zástavby v oblasti Na Kukli/K Sibříně. Tato oblast je sice dnes obsloužena VHD, nabídka spojů je však omezená (celkem 5 spojů v pracovní dny), obsluha oblasti značně komplikuje linkové vedení obou linek 303 a 366. V oblasti žije přibližně 300 obyvatel, čemuž nabídka spojů rozhodně neodpovídá. Oblast se navíc stále rozvíjí a obyvatel bude zde přibývat. Obsluhu oblasti je proto potřebné koordinovat hlavně na úrovni obcí Sibřina a Křenice a bude zde potřeba zajistit adekvátní spojení (ideálně také do obou center obcí).



Obrázek 7 Letecká fotografie oblasti Na Kukli (Křenice a Sluštice) /K Sibříně (Sibřina), zdroj: mapy.cz

4.3.3. KŘENICE, SLUŠTICE, ZLATÁ

Situace je zde podobná jako u předchozích obcí – i zde docházelo k velké bytové zástavbě, zde však docházelo k výstavbě často mimo obce. Také je zde velká potřeba obyvatel dojíždět do centra Prahy, případně do širšího centra za prací, případně za kulturou, o víkendech pak také za rekreací. Nabídka spojů je zde soustředěna především na spojení metrem, spojení s železnicí není tolik reflektováno, avšak poptávka po takovém spojení je zde velká. V této oblasti není vedena žádná autobusová linka, která by byla páteřní. Jediné použitelné spojení k železnici, konkrétně k ŽST Praha-Klánovice, toto spojení však funguje jen ve špičkách pracovních dnů, ráno navíc není nabídka úplně přijatelná. Zvláštní kapitolou je potřeba dopravy žáků a studentů do základních škol a středních škol – v oblasti se nenachází jediná škola ani školka. Žáci a studenti nejčastěji potřebují cestovat do škol v Praze (Kolovraty, Uhřetěves, Újezd nad Lesy, Koloděje) nebo v Úvalech, Škvorci a Říčanech. Základní administrativní instituce a zdravotní střediska se nachází v Říčanech (Křenice), nebo v Úvalech (Sluštice, Zlatá). Za nákupy obyvatelé nejčastěji cestují do Říčan, Úval, na Černý Most a okrajově do Štěrbohol.

Největší nabídku spojů nabízí linka 366. Ta slouží jako základní spojení Křenice, Královic, Hájků a Uhřetěves (na území Prahy v prokladu s linkou 229) k nejbližší stanici metra A Depo Hostivař. Linka dále mimo Prahu pokračuje do Březí, zde ale funguje jako doplněk ostatních

linek (364, 469). Zajišťuje také spojení do ZŠ v Uhříněvsi nebo v Horních Měcholupech, či zdravotnická zařízení Uhříněvsi nebo s přestupem i zařízení v Malešicích.

Druhá příměstská linka 329 obsluhuje obce Sluštice a Zlatá. Linka spojuje tuto oblast s metrem, konkrétně na linku A ve stanici Skalka, popřípadě se Sibřinou. Oficiálně má také sloužit pro žáky ZŠ Olešská ve Strašnicích (zaručená spádová škola pro obce Sibřina, Květnice, Sluštice a Dobročovice), podle údajů z přepravních průzkumu a vlastního pozorování je počet žáků této školy jedoucí touto linkou nulový. Linka v opačném směru míří směr Škvorec. Linka jezdí jen ve špičkách pracovních dnů.

Jediné spojení s železnicí a metrem B zajišťuje linka 303. Konkrétně zajišťuje spojení se stanicí Praha-Klánovice (vlakové linky S1 a S7), okrajově pak se stanicemi Říčany (linky S9 a R49) a Praha-Horní Počernice (S2, S22 a S9). Další funkcí linky je přímé spojení s linkou metra B ve stanici Černý Most. Také jako jediná spojuje oblast s Říčanými, zde však plní také místní spojení po městě Říčany. Žáky bydlící v oblasti pak linka 303 doveze k ZŠ Koloděje, Újezd nad Lesy, Klánovice, Říčany či Gymnázium Horní Počernice a Říčany. Dále zajišťuje dopravu ke zdravotnickým zařízením v Újezdě nad Lesy, Klánovicích a Říčanech či supermarketům v Újezdě nad Lesy a v Říčanech. V této oblasti jezdí linka jen ve špičkách pracovních dnů.

Porovnání velikostí obcí a počtu spojů je v tabulce č. 3.

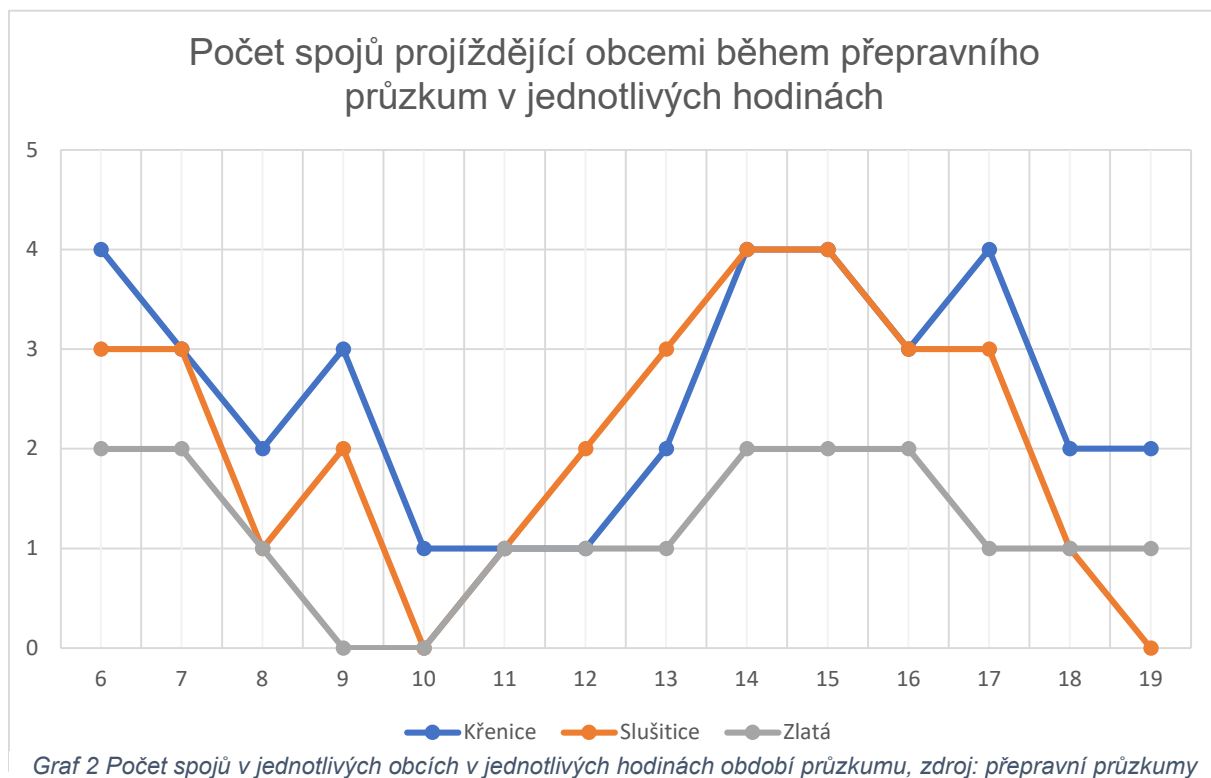
Obec/místní část	Počet obyvatel	Počet spojů VHD v prac. dny	Obrat cestujících z průzkumu
Křenice	909 (2021)	39	142
Sluštice	643 (2021)	36	95
Zlatá	364 (2021)	17	43

Tabulka 3 Porovnání počtu obyvatel a počtu cestujících v jednotlivých obcích

zdroj: Český statistický úřad a přepravní průzkumy

Problematické aspekty a místa VHD v Křenicích, Slušticích a Zlaté

Tato podoblast je nejhůře obslužená z celé oblasti zkoumané touto prací. Neexistuje zde patření spojení s pevně daným intervalem a celodenním provozem. Nejhorší nabídka spojů je v dopoledním sedle. Problematické je trasování linek a směřování nabídky především ke spojení primárně k metru, k železnici jen okrajově. Problematické trasování má každá linka v oblasti.



Linka 366 obsluhuje i městské části Královice a Hájek, což pro cestující z Křenic a Březí nemá žádný význam, jízdní dobu to však velmi prodlužuje. Velké zdržení, především ve špičkách pracovního dne, způsobují kongesce v pražských ulicích Přátelství (Uhřetěves), Kutnohorská (Dolní Měcholupy) a Černokostelecká (Malešice). Ty způsobují zpoždění i v řádu desítek minut. V minulosti bylo důležité toto spojení kvůli cestám do zaměstnání do továren sídlících podél ulic Přátelství a Kutnohorská, dnes je takových cestujících minimum. Linka 366 pak končí u stanice metra A „Depo Hostivař“, což je samo o sobě problematické. Linka metra A jezdí do stanice „Depo Hostivař“ jen každým druhým spojem (ve špičkách a dopoledním sedle), což se stává neatraktivním spojením pro část cestujících. Tyto všechny efekty mají za důsledek celkovou nespokojenost s VHD v Křenicích.

Linka 303 sice umožňuje spojení s železnicí, a to především v Klánovicích a Říčanech, má však omezenou nabídku spojů a nevhodné trasování svých spojů. Ráno (a brzy dopoledne) jedou pouze 2 páry spojů a 4 páry spojů v odpolední špičce. Jeden pár spojů jezdí kolem poledne v trase Sibřina – Říčany, tento pár je veden jako školní. Tento pár je však téměř nevyužívaný. Takový rozsah spojů je jen málo použitelný pro cestující, zvláště v ranní špičce je použitelný převážně pro studenty a žáky. Linka navíc nejede k „Nádraží Klánovice“ přímo přes Sibřinu a Újezd nad Lesy, ale přes Sibřinu, Stupice a Koloděje, kam však cestující z Křenic a Sluštic cestovat nepotřebují. To je důsledkem poměrně dlouhé jízdní doby, především pro křenické cestující.

I vedení linky 329 není pro obce Sluštice a Zlatá ideální. Linka nemá pravidelný interval v žádném časovém období dne, v dopoledním sedle a večer nejedí vůbec. To znamená, že Sluštice a Zlatou obsluhuje veřejná doprava dopoledne jen 1 párem spojů, večer pak nejedí žádný spoj. Takové spojení není zdaleka ideální. Trasování linky je navíc ve špičkách pracovního dne ovlivněno zajištěním do Květnice a Dobročovic, což neúměrně prodlužuje jízdní dobu. Linka sice oficiálně spojuje se ZŠ Olešská (Praha 10) u zastávky „Sídliště Skalka“, která je však školáky z obcí využívána jen minimálně. Ti a jejich rodiče by raději uvítaly spojení do základní školy v Úvalech a do budoucna také v Sibřině (podle předběžných plánů obcí Sibřina a Sluštice).

Dále pak je potřebné vyřešit obsluhu nové bytové zástavby, které vznikla ve všech dotčených obcích. Jedná se o oblast Na Kukli/K Sibřině (oficiální název oblast nemá), kde je nová zástavba hned tří obcí – Křenice, Sibřina a malá část také Sluštice. Tato oblast sice je dnes obsluhována VHD, nabídka spojů je však omezená (celkem 5 spojů v pracovní dny), obsluha oblasti značně komplikuje linkové vedení obou linek 303 a 366. V oblasti žije přibližně 300 obyvatel, čemuž nabídka spojů rozhodně neodpovídá. Oblast se navíc stále rozvíjí a obyvatel bude zde přibývat.



Obrázek 8 Letecký snímek nově osídlených oblastí v Křenicích, Slušticích a Sibřině, zdroj: mapy.cz, vlastní úprava

Další Křenickou oblastí je Polník, nacházející se podél silnice III. třídy do Březí. Tato oblast je bez zajištěné veřejné dopravy, linka 366 zde pouze projíždí, navíc jen spoji jezdící až do Březí. Nejbližší zastávka, „Křenice“, se nachází od nejvzdálenějších domů přes 1500 metrů.

Ve Slušticích se nová zástavba nachází jižně od staré zástavby podél silnice II/101. Tato oblast také není obsluhována, linka 303 zde jen projíždí. Nejbližší zastávka, „Sluštice, Škola“, se nachází 1000 metrů od nejvzdálenějších domů. K vhodnější obsluze celé obce, tudíž i původní zástavby kolem silnice II/101, by bylo vhodné vybudovat novou zastávku právě na silnici II/101. Výstavbu této zastávky má v plánu obec Sluštice v následujících měsících.

Nová zástavba také vnikla v obci Zlatá. Tato oblast je dokonce mnohem větší než původní obec Zlatá. Tato oblast je sice nedaleko od původní obce, obě oblasti však nejsou přímo propojené. Neexistují žádné přímé komunikace ani pěší cesty vedoucí z nové oblasti do centra staré obce, kde se nachází mj. jediná autobusová zastávka ve Zlaté. Zde by bylo opět vhodné vybudovat novou zastávku na silnici II/101 u výjezdu z nově obydlené oblasti (i zde tato nová oblast nemá žádný název).

4.3.4. ŠKVOREC

I obyvatelé městyse Škvorec a místní části Třebohostice mají největší potřebu dojíždět za zaměstnáním, vzděláním a kulturou do hlavního města Prahy. Oblast městyse Škvorce a místní části Třebohostice je na rozdíl od okolních obcí obsluhována veřejnou dopravou lépe. Existuje zde pravidelné spojení linkou 423 na vlakovou dopravu v Úvalech, s relativně krátkým intervalem (na rozdíl od okolních obcí), spojení s metrem sice existuje, je však mnohem méně využívané, nabídka spojů je mnohem menší než u spojení do Úval. Rozvoj oblasti zde nebyl tak živelný a dynamický jako v jiných obcích. Městys má vlastní základní školu, část školy se nachází ve Škvorci, druhá v Třebohosticích, což generuje cestující mezi Škvorcem a Třebohosticemi. Někteří žáci cestují za vzděláním do sousedních Úval, malá část do Říčan. Studenti středních škol navštěvují školy v Praze, okrajově pak v Říčanech nebo Českém Brodě. Dělnické profese pak mohou mířit do závodů nebo skladů v Běchovicích, Horních Počernicích a Říčanech. Základní administrativní instituce a zdravotní střediska se nachází v Úvalech, některé úřady jsou pak v Brandýse nad Labem-Staré Boleslavi a v Praze. Za nákupy obyvatelé nejčastěji cestují do Úval, na Černý Most a okrajově do Říčan.

Linka 329 zajišťuje spojení městyse s metrem ve stanici „Skalka“, ze Škvorce je trasovaná přes obce Zlatá, Sluštice, Sibřina a pak dále do Prahy. Část spojů ve špičkách pracovního dne obsluhuje také obce Květnice a Dobročovice. Linka jezdí do Škvorce a Třebohostic

celotýdenně, všechny spoje však jezdí pouze ve špičkách pracovního dne, o víkendu jedou jen 2 páry spojů. Linka je sice zajišťuje přímé spojení do Prahy, pro většinu cestujících je však výhodnější kombinace linek 423 a S1/S7 s přestupem v Úvalech (porovnání linek viz tabulka XY). Linka má také nestálou jízdní dobu, hlavně kvůli zámekům do Květnice a Dobročovic. Linka slouží jako spojení pro žáky ZŠ Škvorec, a to především z obcí Sluštice a Zlatá, ale také i mezi budovami školy, která se každá nachází v jiné části městyse. V relaci Třebohostice-Škvorec doplňuje linku 423.

Linka	směr	Počet spojů (v době průzkumu)	Obrat cestujících (v době průzkumu)
329	Skalka (nástup)	9	42
329	Škvorec (výstup)	8	39
423	Úvaly	21	161
423	Doubravčice	21	157

Tabulka 4 Porovnání linek 329 a 423 v zastávce „Škvorec, nám.“ – počet spojů a počet cestujících,

Zdroj: přepravní průzkumy

Páteřní linkou městyse Škvorec je linka 423. Nabízí pravidelné, časté a rychlé spojení mezi Úvalským nádražím, Škvorcem, Přešimasy, Hradešínem, Masojedy a Doubravčicemi. V relaci Úvaly-Škvorec je základní celodenní interval linky 60 minut, ve špičkách je interval zkrácen na 15 minut. Do Třebohostic pak jezdí linka nepravidelně, jen v dopoledním sedle je interval pravidelný 120 minut a odpolední špičce 60 minut. Zde se linka navzájem prokládá s linkou 329. Linka slouží také jako svoz žáků do základních škol ve Škvorci a v Úvalech. Linka ve špičkách pracovního dne navazuje na všechny vlaky linek S1 a S7 z/do Prahy. O víkendu linka jezdí v intervalu 180 minut.

Problematické aspekty a místa VHD v Škvorci

Jako nevhodné lze považovat vozidla, kterou jsou dopravcem OAD Kolín nasazována na linku 423. Nejčastěji na linku nasazována vozidla SOR C 10,5 a Irisbus Crossway 10,6M, tedy autobusy kategorie midibus plus, které jsou, vzhledem k počtu cestujících na jednotlivých spojech, který vyšel z přepravního průzkumu ze dne 10.4.2019, kapacitně nedostatečné. Navíc je na linku nasazovány výhradně vysokopodlažní vozy, nízkopodlažní vozy jsou nasazovány zcela výjimečně, čímž se linka liší od všech linek v oblasti zkoumané bakalářskou prací. Zkrácení intervalu od prosince 2020 sice cestující zřejmě rozprostřelo do více spojů, avšak minimálně v ranní špičce jsou nasazované vozy na hranici své kapacity.

Poněkud nedobrá a nepřehledná je obsluha místní části Třebohostice. Tu sice obsluhují obě linky, jen linka 329 však svými všemi spoji zajíždí do Třebohostic. Linka 423 zajíždí

jen vybranými spoji, které začínají/končí v přímo v Třebohosticích a zároveň nejedou do Přišimas, Hradešina, Masojedy ani Doubravčic. Tento režim však linku znehledňuje. Obě linky jezdí zcela nepravidelně, jen linka 423 v odpolední špičce jezdí v pravidelném 60minutovém intervalu. Obě linky také jezdí k jinému nadřazenému subsystému veřejné dopravy, čímž jejich koordinace je jen těžko proveditelná. Lepším řešením by bylo zavedení pouze jedné linky, jedoucí k ŽST „Úvaly“ a v rámci možností i k stanici metra.

Atraktivitu veřejné dopravy ve Škvorci také nezvyšuje technický a stavební stav zastávek „Škvorec,MŠ“ a „Škvorec,Rozc“. Obě zastávky mají označnick ve velmi špatném stavu. Název a zastavující linky v zastávce MŠ lze poznat jen z těžší, ten stav bohužel, trvá již několik let bez nápravy. Zastávka „Rozcestí“, jejíž název je nepřesný (Opravdové rozcestí se cca 200 metrů od zastávky), ve směru do Úval pak úplně chybí nástupní hrana (do vozu se nastupuje z vozovky místní komunikace), ve směru do Doubravčic pak sice nástupní hrana existuje, je však velmi krátká. I označnick tyto zastávky jsou ve špatném stavu. Zastávka je navíc dnes více využívána než v minulosti, hlavně díky nové výstavbě. Jediným pozitivem je zděný přístřešek u nástupiště směr Úvaly.



Obrázek 9 Technický stav autobusové zastávky „Škvorec, rozc.“, zdroj: vlastní fotografie



Obrázek 10 Technický stav označnicku zastávky „Škvorec, MŠ“, zdroj: vlastní fotografie

4.3.5. ÚVALY

Úvaly mají velmi výhodnou polohu na železniční trati 011, kde jezdí vlaky linek S, konkrétně linky S1 („Praha Masarykovo n. - Český Brod – Kolín“) a S7 („Beroun – Praha hl.n. – Český Brod“). Ty zajišťují velmi rychlé a také časté spojení Úval s centrem Prahy, díky lince S7 také spojení s jihozápadní částí Prahy nebo Berounskem. Místní nádraží se také nachází ve velmi výhodné poloze, asi 400 metrů od centra města Úvaly. Mnoho obyvatel bydlí v docházkové vzdálenosti k železniční stanici. Z toho důvodu většina obyvatel jezdí za prací a zábavou do hlavního města. Ve městě se nachází základní škola, studenti středních škol dojíždí do škol v Praze nebo Českém Brodě, oba cíle se nachází na železniční trati 011. Ojediněle pak někteří studenti míří do škol v Říčanech nebo sem jezdí za volnočasovými aktivitami. Ve městě se nachází většina občanské vybavenosti (město je s pověřeným obecním úřadem pro okolní obce), je zde několik supermarketů a obchodů. Pokud občanská vybavenost nebo obchody nedostačují, míří obyvatelé do Prahy (na Černý Most nebo do centra města).

V Úvalech se nachází, kromě železniční stanice Úvaly, také 11 autobusových zastávek, z toho 6 zastávek na znamení („Radlická čtvrť“, „Hřbitov“, „Husova“, „U Mlýna“, „Hodov“, „Zálesí“), ostatní jsou stálé („Slovany“, „Pivovar“, „Náměstí Arnošta z Pardubic“, „Žel.st.“, „Elektromechanika“).

Vlaková linka S1 spojuje Prahu s městy Úvaly, Český Brod, Poříčany, Pečky, Velim a Kolín. Linka zastavuje ve všech stanicích a zastávkách na trati 011. Všechny vlaky, kromě několika nočních vlaků, jsou výchozí ze stanice „Praha Masarykovo nádraží“, noční spoje pak ze stanice „Praha hl.n.“. Linka jezdí v úseku „Praha - Český Brod“ v celodenním a celotýdenním intervalu 30 minut, ve špičkách jedou všechny vlaky až do Kolína, mimo špičku jen každý druhý spoj. Na linku jsou nasazovány kapacitní jednotky Českých drah řady 471, ve špičkách jezdí tyto soupravy zdvojené. Linka je pilířem veškeré veřejné dopravy v Úvalech a okolních obcích.

Druhá vlaková linka S7 je výchozí z Berouna, kde pokračuje po trati 171 (Praha – Beroun) přes „Karlštejn“, „Řevnice“, „Černošice“, „Prahu-Radotín“ a „Prahu-Smíchov“ na „Praha hlavní nádraží“. Na hlavním nádraží většina vlaků končí, ve špičkách pracovního dne (5:00 až 9:00 a 13:30 až 20:00) však některé vlaky pokračují po trati 011 a ve stanici „Praha-Libeň“ se setkává s linkou S1, se kterou má, až do stanice „Český Brod“, kde je linka ukončena, totožnou trasu. Právě v úseku „Praha-Libeň – Český Brod“ jsou obě linky ve vzájemném prokladu a tvoří souhrnný interval ve špičkách pracovního dne přibližně 15 minut. Na linku jsou nasazovány kapacitní jednotky Českých drah řady 471, které většinou jezdí, ve zkoumaném úseku („Praha-Libeň – Český Brod“), jako zdvojené soupravy.

Autobusové linky nejvíce reprezentuje linka 423, jezdící od nádraží přes náměstí Arnošta z Pardubic, pivovar, Slovany a za městem pokračuje dál směrem Škvorec, Přešimasy, Hradešín, Masojedy a Doubravčice. Spojuje tak centrum města s nádražím, obchodními domy a relativně novým sídlištěm celkem vzniklým na Slovanech. Právě tato oblast, již není v docházkové vzdálenosti od nádraží, proto je nutné se dojíždět autem nebo právě linkou 423. V relaci Úvaly-Škvorec je základní celodenní interval linky 60 minut, ve špičkách je interval zkrácen na 15 minut. Linka slouží také jako svoz žáků do základních škol ve Škvorci a v Úvalech. Linka ve špičkách pracovního dne navazuje na všechny vlaky linek S1 a S7 z/do Prahy. O víkendu linka jezdí v intervalu 180 minut.

Kromě vlaku lze pro spojení s Prahou použít ještě linku 391. Jedná se však o spojení pouze ke Klánovickému nádraží, avšak lze v zastávkách „Sídliště Rohožník“, „Rohožnická“, „Zbyslavská“, „Sudějovická“ a „Újezd nad Lesy“ přestoupit na linky 250 (směr „Černý Most“) a 163 (směr „Depo Hostivař“). Mezi Úvaly a „Sídlištěm Rohožník“ obsluhuje ještě obce Dobročovice a Květnice. Žáky základní školy v Úvalech je využívání z obcí Dobročovice a Květnice. Do Úval jezdí linka jen v pracovní dny.

Polokružní linka 484 začíná i končí v zastávce „Úvaly, Žel.st.“ V jednom směru je linka vedena přes Zálesí a Hodov, dále za Úvaly do Horoušánek, Horoušan, Tlustovous, Tuklat a zpět do Úval, přes hřbitov a náměstí Arnošta z Pardubic a nádraží (tento směr bude pro lepší

pochopení jako směr „A“). Linka jezdí obousměrně (opačný směr bude označen „B“). Provoz je však směrově značně nerovnoměrný – v ranní špičce jezdí „B“ 5 spojů, ve směru A pouze 1. Odpoledne ve směru „B“ nejezdí žádný spoj v celé trase, v provozu jsou jen zkrácené spoje Horoušany-Úvaly, ve směru „A“ je četnost spojů podstatně větší, interval je zde v celé trase 30 minut, v úseku Úvaly-Horoušany je tento interval udržován až do 22:00, kdy provoz linky končí. Linka v minulosti sloužila jako školní spojení do ZŠ Úvaly z „Tuklat, Tlustovous“ a Horoušan, v souvislosti s dynamickým rozvojem obce Horoušany a místní části Horoušánky však zesílila poptávka po spojení směrem k železnici v Úvalech. Proto byla v nedávné minulosti linka výrazně posílena.

282484		Úvaly - Horoušany - Úvaly	
484		ARRIVA CITY s.r.o., U Stavovského 692/1b, 108 00 Praha 10	
		Platí od: 10.5.2021	
tarifní pásmo	PID	501	503 505 507 509 511 513 515 517 519
ÚVALY ŽEL.ST.		××	×× ×× ×× ×× ×× ×× ×× ×× ××
Úvaly,Náměstí Arnošta z Pardubic	1		5:19 6:21 6:49 8:21
x Úvaly,Hřbitov	1		5:21 6:23 6:51 8:23
	1		5:23 6:25 6:53 8:25
Tuklaty	1		5:26 6:28 6:56 8:28
Tuklaty,Tlustovousy	1		5:28 6:30 6:58 8:30
Horoušany	1		4:24 5:32 6:34 7:02 8:34 15:40 18:40 19:40 20:40 21:40
x Horoušany,Horoušánky,Za Panskou zahradou	1		4:26 5:34 6:36 7:04 8:36 15:42 18:42 19:42 20:42 21:42
Horoušany,Horoušánky,Náves	1		4:27 5:35 6:37 7:05 8:37 15:43 18:43 19:43 20:43 21:43
x Úvaly,Zálesí	1		4:29 5:37 6:39 7:07 8:39 15:45 18:45 19:45 20:45 21:45
x Úvaly,Hodov	1		4:30 5:38 6:40 7:08 8:40 15:46 18:46 19:46 20:46 21:46
x Úvaly,Elektromechanika	1		4:32 5:40 6:42 7:10 8:42 15:48 18:48 19:48 20:48 21:48
ÚVALY ŽEL.ST.	1		4:34 5:44 6:44 7:14 8:44 15:52 18:52 19:52 20:52 21:52
tarifní pásmo	PID	502	504 506 508 510 512 514 516 518 520 522 524 526 528 530 532 534 536 538 540
ÚVALY ŽEL.ST.		××	×× ×× ×× ×× ×× ×× ×× ×× ×× ×× ×× ×× ×× ×× ×× ×× ××
x Úvaly,Elektromechanika	1		7:23 10:03 12:13 13:13 14:13 14:58 15:28 15:58 16:28 16:58 17:28 17:58 18:28 18:58 19:28 19:58 20:28 20:58 21:28 21:58
x Úvaly,Hodov	1		7:25 10:05 12:15 13:15 14:15 15:00 15:30 16:00 16:30 17:00 17:30 18:00 18:30 19:00 19:30 20:00 20:30 21:00 21:30 22:00
x Úvaly,Zálesí	1		7:26 10:06 12:16 13:16 14:16 15:01 15:31 16:01 16:31 17:01 17:31 18:01 18:31 19:01 19:31 20:01 20:31 21:01 21:31 22:01
x Horoušany,Horoušánky,Náves	1		7:27 10:07 12:17 13:17 14:17 15:02 15:32 16:02 16:32 17:02 17:32 18:02 18:32 19:02 19:32 20:02 20:32 21:02 21:32 22:02
x Horoušany,Horoušánky,Za Panskou zahradou	1		7:29 10:09 12:19 13:19 14:19 15:04 15:34 16:04 16:34 17:04 17:34 18:04 18:34 19:04 19:34 20:04 20:34 21:04 21:34 22:04
HOROUŠANY	1		7:30 10:10 12:20 13:20 14:20 15:05 15:35 16:05 16:35 17:05 17:35 18:05 18:35 19:05 19:35 20:05 20:35 21:05 21:35 22:05
Tuklaty,Tlustovousy	1		7:31 10:11 12:21 13:21 14:21 15:06 15:36 16:06 16:36 17:06 17:36 18:06 18:36 19:06 19:36 20:06 20:36 21:06 21:36 22:06
Tuklaty	1		7:35 10:15 12:25 13:25 14:25 15:10 16:10 16:40 17:10 17:40 18:10 19:10 20:10 21:10
x Úvaly,Hřbitov	1		7:38 10:18 12:28 13:28 14:28 15:13 16:13 16:43 17:13 17:43 18:13 19:13 20:13 21:13
Úvaly,Náměstí Arnošta z Pardubic	1		7:41 10:21 12:31 13:31 14:31 15:16 16:16 16:46 17:16 17:46 18:16 19:16 20:16 21:16
x Úvaly,Husova	1		7:43 10:23 12:33 13:33 14:33 15:18 16:18 16:48 17:18 17:48 18:18 19:18 20:18 21:18
ÚVALY ŽEL.ST.	1		7:43 10:23 12:33 13:33 14:33 15:18 16:18 16:48 17:18 17:48 18:18 19:18 20:18 21:18
ÚVALY ŽEL.ST.	1		7:44 10:24 12:34 13:34 14:34 15:19 16:19 16:49 17:19 17:49 18:19 19:19 20:19 21:19

JÍZDNÍ ŘÁD MÁ POUZE INFORMATIVNÍ CHARAKTER
 Vysvětlivky:
 x - na znamení
 × - jede v pracovních dnech
 š - Spoj zajišťuje nízkopodlažní vozidlo.

Obrázek 11 Výřez z linkového jízdního řádu linky 484, zdroj: pid.cz

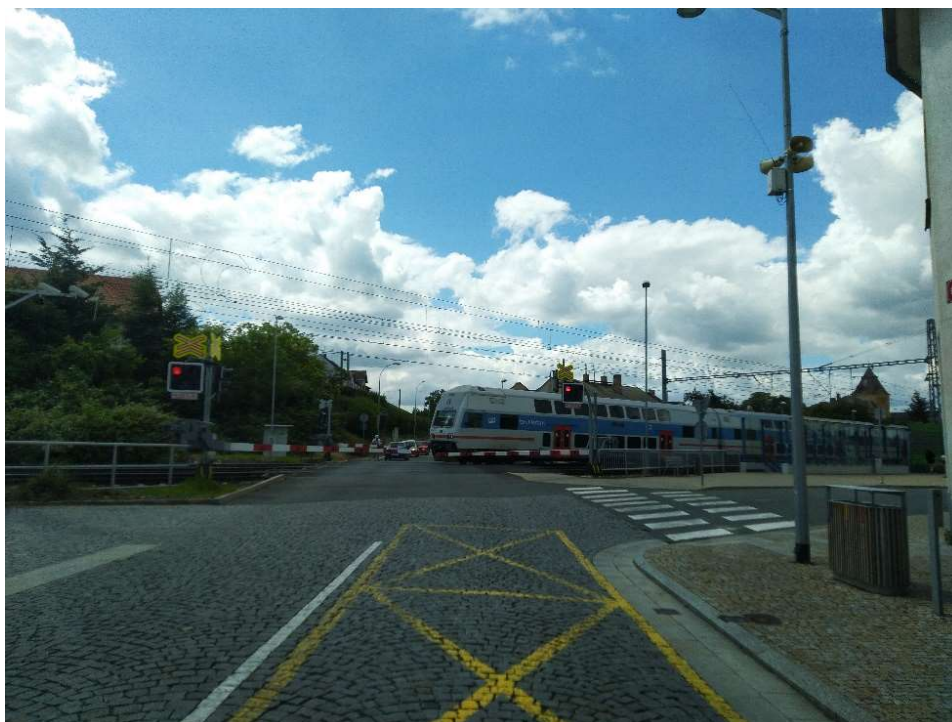
Regionální spojení tří největších měst severní části okresu Praha-východ zajišťuje linka 655, jedoucí z Brandýsa nad Labem přes Zápy, Lázně Toušeň, projede jako průjezdná linka celé Čelákovice, dále pokračuje do Nehvizd, Jirny, Horoušánek a jízdu ukončí u ŽST „Úvaly“. Jedná se o jediné přímé spojení oblasti s bývalým okresním městem, pro úsek Nehvizdy-Úvaly je však nejdůležitější spojení obcí Jirny a Houroušánky s vlakem v Úvalech. Linka do Úval jezdí celodenně, v dopolední sedle a odpoledne jezdí do Úval jen každý druhý spoj, večer pak všechny končí již Nehvizdech nebo Čelákovících. Zajímavostí je, že na jako jedinou linku v celé oblasti jsou zde nasazována vozidla na CNG.

Výhradně školní linkou je 482. Slouží pro žáky ZŠ v Nehvizdech bydlící v Tlustovousech, Vyšehořovicích a Mochově. Začíná u ŽST Úvaly, přes náměstí Arnošta z Pardubic a Hřbitov, poté dále do Tuklat, Tlustovous, Vyšehořoviček, Vyšehořovic, Kozovazů, Mochova a je ukončena v zástavec „Nehvizdy, Škola“. Ve směru Nehvizdy jede jeden spoj ráno,

ve směru do Úval jedou 3 spoje. Pro obyvatele Úval tato linka nemá žádný význam, v Úvalech je ukončená zřejmě kvůli nemožnosti ukončit linku v Tuklatech.

Problematické aspekty a místa VHD v Úvalech

Problematické místo komplikující silniční dopravu je úrovnový přejezd trati 011 v ulic Pražská/Husova. Jedná se o jediný úrovnový železniční přejezd na trati 011 v úseku „Praha hl.n./Praha Masaryk. n. – Tatce“. Tento úsek trati je nejvytíženější v celé železniční síti ČR, z toho vyplývá, že se jedná o nejvytíženější úrovnový železniční přejezd z pohledu železniční dopravy v České republice. Přes tento přejezd projíždí vlakové linky S1 a S7 a autobusové linky 391, 423, 482 a 484 směr „Úvaly, Žel.st.“. Tyto autobusové linky jsou často vlivem neprůjezdnosti přejezdu zpožděny i více jak 5 minut. Pokud přijede spoj k železničnímu přejezdu již zpožděný i jinými vlivy, hrozí, že v zastávce „Úvaly, Žel.st.“ nezafunguje návaznost mezi autobusem a vlakem. Místní a pravidelní cestující tento fakt znají, proto raději vystoupí na zastávce „Úvaly, Husova“, nacházející se jen 50 metrů od železničního přejezdu. Poté podchodem překonají přejezd a vyjdou přímo na ŽST „Úvaly“, na nástupišti směr „Kolín“. Nástupiště směr Praha je pak vzdáleno asi 300 metrů od autobusové zastávky. Tento postup však rozhodně není optimální, zvláště pro cestující s omezenými pohybovými schopnostmi.



Obrázek 12 Pohled na úrovnový přejezd trati 011 z Husovy ulice v Úvalech, zdroj: vlastní fotografie

Stejně jako u téměř všech předchozích obcí jsou v Úvalech také nové rozvojové oblasti, které nejsou optimálně obslouženy veřejnou hromadnou dopravou. Jedná se především místní oblast Slovany a Pařezina. Slovany se dynamicky rozvíjí, vzniklo zde zcela nové sídliště. Obsluhu zde zajišťuje linka 423 a zastávka „Úvaly, Slovany“. Rozsah provozu, který byl od prosince 2020 rozšířen na 15 minut ve špičkách pracovního dne (v současnosti je z důvodů koronavirové krize opět prodloužen na 30 minut, který je ovšem za normálních okolností nedostatečný), se zdá být optimální i pro obsluhu Slovan. Ke zlepšení by však mohlo dojít v nabídce spojů ve večerních hodinách. Optimální není rozmístění nástupiště zastávky „Úvaly, Slovany“. Nástupní hrana směr „Úvaly, Žel.st.“ je přímo u nové zástavby u supermarketu Billa, toto nástupiště bylo přesunuto z původního místa u křižovatky ulic Škvorecká a Ruská z důvodu bezpečnosti silničního provozu v blízkosti křižovatky silnic I/12 (U Přeložky) a II/101 (Škvorecká). Zastávka pro směr „Doubravčice“ ale zůstala u křižovatky ulic Škvorecká a Ruská. Obě nástupiště jsou tak od sebe vzdáleny přes 200 metrů, což není optimální situace. Řešením by bylo přesun zastávky směr „Doubravčice“ blíže k nové zástavbě a původní zastávku nahradit zcela novou zastávkou vzniklou v prostotu nepožívané zastávky ČSAD na silnici I/12 (U Přeložky). Tato nová zastávka by obsloužila oblast staré zástavby Slovan, zatímco zastávka Hostín by obsluhovala novou zástavbu. Obsluha Pařeziny je složitější o fakt, že se zde nenachází žádná autobusová zastávka, ani oblastí neprojíždí žádná autobusová linka. Oproti oblasti Slovan je Pařezina a s ním oblast původní zástavby na Vinohradech blíže k železniční stanici, přesto nemalá část obyvatel bydlí více jak 1000 metrů od nádraží. Z tohoto důvodu by bylo vhodné znovu obnovit provoz autobusových linek v ulici Pražská (zde se nacházela dnes neexistující zastávka „Úvaly, MŠ“), která zlepšit dopravní obsluhu Vinohrad. Nově by vhodné zavést provoz autobusů po silnici II/101 (ulice Jirenská) a novou zastávkou v této ulici zlepšit obsluhu nové zástavby v oblasti Pařeziny.

4.3.6. PRAHA-KLÁNOVICE, ŠESTAJOVICE

Městská část Praha-Klánovice a středočeská obec Šestajovice jsou sice administrativně každý v jiném kraji ČR, urbanisticky i dopravně jsou obě sídelní jednotky velmi provázané. Na jižním okraji Klánovice se nachází nejvýchodnější pražská železniční stanice „Praha-Klánovice“ na trati 011, kde jezdí vlaky linek S, konkrétně linky S1 („Praha Masarykovo n. - Český Brod – Kolín“) a S7 („Beroun – Praha hl.n. – Český Brod“). Ty zajišťují velmi rychlé a také časté spojení Klánovic s centrem Prahy, díky lince S7 také spojení s jihozápadní částí Prahy nebo Berounskem. Díky dvěma autobusovým zastávkám u železniční stanice („Nádraží Klánovice“ a „Nádraží Klánovice-sever“) je zajištěn přestup vlak-bus do okolních obcí a městských částí, především do Újezdu nad Lesy a do výše zmíněných Šestajovic. Výhodná poloha u železniční trati a poměrně rychlé autobusové spojení se stanicí linky metra B „Černý Most“

je důvodem toho, že většina obyvatel dojíždí za prací a zábavou přímo do centra nebo do širšího centra Prahy. V oblasti se nachází 2 základní školy (Klánovice, Šestajovice) a Střední škola hotelnictví a gastronomie (Klánovice), z tohoto důvodů dojíždí studenti do místních škol ze širokého okolí. Studenti ostatních středních škol dojíždí do škol v Praze, především do sousedních Horních Počernic. V Klánovicích a Šestajovicích se nachází některá zdravotnická zařízení, zbývající se nachází v Újezdě nad Lesy nebo na Černém Mostě, obě místa jsou dobře dostupná veřejnou dopravou. Obchodní středisko se nachází přímo v Šestajovicích nebo obyvatelé dojíždí do Újezdu nad Lesy nebo na Černý Most.

V Klánovicích se nachází 10 autobusových zastávek, kromě všech konečných zastávek („Nádraží Klánovice-sever“, „Nepasické náměstí“, „Klánovice“) na znamení, v Šestajovicích jsou 4 autobusové zastávky, všechny jsou stálé.

Vlaková linka S1 spojuje Prahu s městy Úvaly, Český Brod, Poříčany, Pečky, Velim a Kolín. Linka zastavuje ve všech stanicích a zastávkách na trati 011. Všechny vlaky, kromě několika nočních vlaků, jsou výchozí ze stanice „Praha Masarykovo nádraží“, noční spoje pak ze stanice „Praha hl.n.“. Linka jezdí v úseku Praha - Český Brod v celodenním a celotýdenním intervalu 30 minut, ve špičkách jedou všechny vlaky až do Kolína, mimo špičku jen každý druhý spoj. Na linku jsou nasazovány kapacitní jednotky Českých drah řady 471, ve špičkách jezdí tyto soupravy zdvojené. Linka je pilířem veškeré veřejné dopravy v celé zkoumané oblasti, navazují na ni všechny spoje autobusových linek obsluhující klánovické nádraží.

Druhá vlaková linka S7 je výchozí z Berouna, kde pokračuje po trati 171 (Praha - Beroun) přes „Karlštejn“, „Řevnice“, „Černošice“, „Prahu-Radotín“ a „Prahu-Smíchov“ na „Praha hlavní nádraží“. Na hlavním nádraží většina vlaků končí, ve špičkách pracovního dne (5:00 až 9:00 a 13:30 až 20:00) však některé vlaky pokračují po trati 011 a ve stanici „Praha-Libeň“ se setkává s linkou S1, se kterou má, až do stanice „Český Brod“, kde je linka ukončena, totožnou trasu. Právě v úseku „Praha-Libeň – Český Brod“ jsou obě linky ve vzájemném prokladu a tvoří souhrnný interval ve špičkách pracovního dne přibližně 15 minut. Na linku jsou nasazovány kapacitní jednotky Českých drah řady 471, které většinou jezdí, ve zkoumaném úseku („Praha-Libeň – Český Brod“), jako zdvojené soupravy.

Pro všechny níže uvedené autobusové linky platí, že zastavují nebo jsou zde ukončeny, v obratišti „Nádraží Klánovice-sever“.

Autobusové spojení zajišťující spojení Klánovic, ŽST „Praha-Klánovice“ a stanice metra „Černý Most“ linka 221. Linka také obsluhuje Újezd nad Lesy, Běchovice a Horní Počernice (přes Xaverov a Svěpravice). V Klánovicích je linka ukončena na severovýchodním okraji městské části v zastávce „Klánovice“ u místního koupaliště. Poloha konečné zastávky je

výhodná také pro obyvatele Šestajovic, jelikož se zastávka nachází nedaleko rozhraní obce a městské části. Linka jezdí v celodenním intervalu 30 minut, v úseku „Klánovice - Nádraží Klánovice-sever“ je ve špičkách interval zkrácen na 15 minut (všechny spoje tak navazují na vlaky linek S1 a S7). Na linku jsou nasazovány standardní autobusy, ve ranní špičce je na „krátké“ spoje nasazován midibus přejíždějící z linky 210.

Jediná denní průjezdná linka, 303, spojuje Šestajovice a Klánovice se ŽST „Praha-Klánovice“ a stanicí metra B Černý Most. Na rozdíl od linky 221 však obsluhuje Šestajovice přímo a nejede do Horních Počernic přes Újezd nad Lesy a Běchovice, ale právě přes Šestajovice a v Horních Počernicích obsluhuje Náchodskou ulici. Ve směru z centra pak linka z Klánovic pokračuje do Újezdu nad Lesy, Koloděj a dále mimo Prahu do Sibřiny a Říčan. Pro oblast Šestajovic se jedná o páteřní linku obsluhující téměř celé Šestajovice. Právě v úseku „Šestajovice, Pražská – Černý Most“ je linka (podle přepravního průzkumu) nejvytíženější. Počet cestujících však není zanedbatelný ani ve směru k železniční zastávce „Praha-Klánovice“ (srovnání pro ranní špičku v tabulce č. 5).

Nástup (v době přeprav. průzkumu)				
Hodina/počet cestujících	6	7	8	9
Šestajovice směr ČM	61	52	25	21
Šestajovice směr KL	43	56	18	4

Tabulka 5 Porovnání počtu cestujících ze Šestajovic ve směru Černý Most a ve směru Nádraží Klánovice-sever v RŠ, zdroj: přepravní průzkumy

Linka spojuje školská zařízení v Klánovicích, Újezdě nad Lesy, Šestajovicích a Horních Počernicích (uvedeny jen ty, které jsou cílem obyvatel v podoblasti). Linka jezdí celodenním intervalu 60 minut (úsek „Sibřina – Černý Most“), v ranní špičce je v úseku „Nádraží Klánovice – Černý Most“ zkrácen na 15 minut, odpoledne pak jezdí spoje po 30 minutách až do Sibřiny. V zastávce „Šestajovice, Za Stodolami“ je umožněn vzájemný přestup mezi linkami 303 a 344, zajišťující spojení k vlaku v Klánovicích pro obce Jirny a Horoušany.

Severní okraj Šestajovic obsluhuje již výše zmíněná 344. Zastavuje v zastávkách „Šestajovice, Za Stodolami“ a „Šestajovice, U školy“, poté pokračuje směr Jirny a Horoušany. Ve směru do Prahy má linka od Šestajovic stejnou trasu jako linka 303, je také ukončena u stanice metra „Černý Most“. V Šestajovicích doplňuje linku 303, v úseku „Černý Most – Šestajovice, Za Stodolami“ jsou ve vzájemné prokladu. V tomto úseku je souhrnný interval 5-10 minut v RŠ, 30 minut dopoledne a večer a 15 minut v odpolední špičce. Hlavním úkolem linky je základní obsluha Jiren a Horoušan.

Nejnovější linka 212 zajišťuje spojení železniční zastávky a klánovické oblasti kolem ulice K Rukavičkárně a Nepasického náměstí, kde je linka ukončena. Linka navazuje na všechny

vlaků linek S1 a S7, v pozdních večerních hodinách však linka nejedí. Celá linka je obsluhována jedním midibusem.

Školní linka 343 má nejslabší provoz ze všech linek v podoblasti. Jedná se o jeden pár spojů v ranní špičce jezdící v trase „Nádraží Klánovice-sever – Šestajovice – Jirny – Horoušany – Nehvizdy“, kde je ukončena u místní ZŠ. Ve směru do Prahy spoj začíná až v Horoušánkách. Ostatní spoje linky jezdí jen v úseku Nehvizdy – Horoušany, odkud pokračuje jako linka 344 směr Praha.

Linky 210, 211 a 391 sice obsluhují zastávku „Nádraží Klánovice“, ta se však nachází na území městské části Praha 21 (Újezd nad Lesy). Tyto linky budou popsány v části věnované Újezdu nad Lesy.

Problematické aspekty a místa VHD v Praze-Klánovicích a Šestajovicích

Hlavním problémem je nedostatečné autobusové spojení s vlakem od obcí v širším okolí Klánovic. Mnoho obyvatel na cestu na nádraží tak raději použije vlastní automobil. Z toho důvodů se zhoršuje propustnost průtahu Šestajovicemi (ulice Revoluční), Klánovicemi (ulice Slavětínská) a obratiště „Nádraží Klánovice-sever“. S tím souvisí kritický nedostatek parkovacích míst u ŽST „Praha-Klánovice“. Automobily jsou dnes zaparkovány zcela živelně. Často automobily parkují v ulicích u rodinných domů, čímž dochází ke konfliktu zájmů mezi místními obyvateli a vlakovými cestujícími. ÚMČ Praha 21 plánuje vystavět nové parkoviště P+R v těsné blízkosti obratiště „Nádraží Klánovice“ (na jižní straně ŽST). Obratiště „Nádraží Klánovice-sever“ však také není bez problémů. Dochází zde často ke konfliktu mezi řidiči autobusu a řidiči automobilů, především z důvodu nevhodného parkování vozidel IAD. Obratiště není vhodné ani kapacitně. Projekt úpravy obratiště „Nádraží Klánovice-sever“ plánuje ÚMČ Praha-Klánovice, mělo by se jednat o zkapacitnění a lepší napojení na výjezd z nadjezdu přes trať 011, který by měl kromě lepší průjezdnosti měl zlepšit především bezpečnost provozu. MHMP zde plánoval zavedení tzv. fialové zóny placeného stání právě kolem ŽST „Praha-Klánovice“, tento projekt byl zastaven koronavirovou krizí.



Obrázek 13 Obratiště „Nádraží Klánovice-sever“, pohled od železniční zastávky, zdroj: vlastní fotografie

Místní úřad také plánuje úpravu současné zastávky „Smržovská“ (směr Šestajovice/Klánovice). Dnes je zastávka řešena samostatným zálivem s vlastním SSZ pro záliv, speciálně nastavenými fázemi pro autobusovou zastávku. Tento režim však není vhodný, protože počítá s příliš velkou intenzitou vozidel v jízdnicích pruzích. Autobus v zálivu je tak často zbytečně zbrzdován, i když je zrovna provoz minimální. Tento systém navíc nepočítá s tím, že se zde potkají dva autobusy najednou.



Obrázek 14 Oddělený záliv zastávky „Smržovská“ směr Klánovice/Šestajovice, zdroj: vlastní fotografie

Lepší obsluhu veřejnou dopravou by zasluhovala oblast Cyrilova, což místní název pro převážnou část východní části Šestajovic. Od nejbližších autobusových zastávek, především „Klánovice“, „Šestajovice, Pražská“, „Šestajovice, Balkán“ a „Šestajovice, U Školy“, je převážná část této oblasti je více jak 1000 metrů vzdálena. Tato oblast se nadále rozšiřuje, nejedná se však vždy jen o novou zástavbu. Problémem však sítí komunikací, po které je možné vést nejspíše jen autobusy kategorie midibus nebo minibus.

4.3.7. PRAHA 21 (ÚJEZD NAD LESY)

Největší sídelní jednotka je zároveň místo nejvyšší vyjížďky za zaměstnáním. Stejně jako všechny ostatní obce a městské je největší vyjížďka směrem do širšího centra města Prahy či přímo do centra Prahy. K tomuto účelu lze použít dvou páteřních tras: spojení autobusovou linkou ke ŽST „Praha-Klánovice“ a pak pokračovat vlakovými linkami S1 a S7 nebo využít autobusové spojení ke stanicím metra „Černý Most“ (linka B) a „Depo Hostivař“ (linka A). Alespoň jednu z těchto relací obsluhují téměř všechny autobusové linky obsluhující Újezd nad Lesy. Nejintenzivnější provoz je na tzv. Českobrodské radiále (ulice Novosibírská a Starokolínská), jež je součástí silnice I/12, kde je zároveň silný provoz individuální automobilové dopravy. Nezanedbatelná je dojížďka do městské části, především do základní školy, zdravotnických zařízení, nejčastěji na sídlišti Rohožník, dále také do obchodních středisek Lidl a Penny Market. I když se jedná o desetitisícovou sídelní jednotku, nenachází se zde žádný průmyslový podnik (jen několik velmi malých), není zde ani větší zaměstnavatel ve službách, takže dojížďka cestujících neodpovídá velikosti městské části. Na rozdíl od sousedních Klánovic nemá Újezd nad Lesy žádnou střední školu, studenti tak musí dojíždět do škol v ostatních městských částech či v centru Prahy, okrajově také v Českém Brodě. Újezd nad Lesy má také přímé spojení k velkým obchodním centrům na Černém mostě a ve Štěrboholech, které je hojně využíváno.

V oblasti se nachází 17 autobusových zastávek, mimo zastávky „Újezd nad Lesy“, „Nádraží Klánovice“ a „Sídliště Rohožník“ jsou všechny zastávky na znamení.

Spojení železnice a východní části Újezdu nad Lesy, především sídliště Rohožník zajišťuje linka 211, která tvoří s linkou 391 společný svazek linek. Obě linky navazují na všechny vlaky linek S1 a S7 v zastávce „Nádraží Klánovice“, a to ve všech dne týden a všech obdobích dne. Linka 391 má v Újezdu téměř totožnou trasu jako linka 211, ve směru Úvaly však linka neobsluhuje zastávku „Sídliště Rohožník“ (zřejmě kvůli nemožnosti odbočit z obratiště směrem do Úval). Linka 211 zažívá v posledních 15 letech velký rozvoj, v posledních letech počet cestujících značně přibilo a vyrovná se tradiční páteřní Újezdské autobusové lince 250

směřované na „Černý Most“ (viz tabulka 6 a tabulka 7). Právě linka 250 byla v minulosti oslabována na úkor linek 211+391.

Linka/Hodina	6:00 - 7:00	7:00 - 8:00	8:00 - 9:00
250	152	174	61
211+391	142	164	64

Tabulka 6 Počet nastupujících v úseku „Sídliště Rohožník – Sudějovická“ cestujících linek 211+391 a 250 ve směru do centra v RŠ, zdroj: přepravní průzkumy

Linka/Hodina	13:00-14:00	14:00-15:00	15:00-16:00	16:00-17:00	17:00-18:00	18:00-19:00
250	84	73	110	121	148	97
211+391	30	45	72	147	121	106

Tabulka 7 Počet vystupujících v úseku „Sídliště Rohožník – Sudějovická“ cestujících linek 211+391 a 250 ve směru z centra v OŠ, zdroj: přepravní průzkumy

Páteřní autobusovou linkou je 250, jediná autobusová linka, na kterou jsou nasazována kapacitní vozidla. Je vedena středem městské části po ulicích Novosibřinská a Staroújezdská, poté pokračuje dále do Běchovic, po pražském okruhu ke OC Černý Most a na terminálu VHD „Černý Most“, kde je ukončena. Základní interval linky je celotýdně 30 minut, v ranní špičce pracovní dnů je zkrácen na 10 minut, odpoledne na 15 minut. Linka kromě rychlého spojení (které je ovšem ve špičkách pracovních dnů spíše teoretické) s metrem B spojuje většinu Újezdu se základními školami v Újezdu nad Lesy a Běchovicích, oblíbené je spojení k obchodnímu centru Černý Most. Méně je také linka využívána pro přestup na vlak v zastávce „Nádraží Běchovice“. Cestujících na lince obecně v posledních letech (do roku 2019) ubývalo na úkor linek 211+391. To bylo způsobeno větší atraktivitou železnice na úkor autobusu (hlavní důvody popsány níže).

Další spojení s metrem, tentokrát s linkou A, zajišťuje linka 163, spojující Újezd nad Lesy, Běchovice, Dolní Počernice, Štěrboholy, průmyslovou oblast v Malešicích a terminál „Depo Hostivař“, kde je linka ukončena. Základní interval linky je 30 minut, ve špičkách pracovního dne je zkrácen na 15 minut. Linka nahradila linku 109 (dnes „Palmovka – Dolní Počernice – VÚ Běchovice“) v úseku „Sídliště Rohožník – Dolní Počernice“, právě v Dolních Počernicích je však umožněn vzájemný přestup mezi linkami. Linka slouží ke spojení k metru A a nezanedbatelně také k obchodnímu centru EUROPARK ve Štěrboholech. Ze všech spojení k páteřnímu systému má linka nejmenší vytiženost, ta však není zanedbatelná.

Tangenciální linka 209 v trase „Letňany – Nádraží Uhříněves“ spojuje Újezd nad Lesy a Uhříněves, přičemž takové spojení bez této linky by bylo velmi složité – dlouhá jízdní doba a mnoho přestupů. Nabízí také přímé spojení do Běchovic a severovýchodních částí Prahy (Satalice, Kbely, Letňany), toto spojení ovšem není tolik poptáváno. Linka jezdí v celodenním intervalu 30 minut, o víkendech jezdí jen po 60 minutách.

Linka 303 spojuje obce především ulici Staroujezdská vlakovou zastávkou „Praha-Klánovice“ (vlakové linka S1 a S7). Další funkcí linky je přímé spojení s linkou metra B ve stanici „Černý Most“, toto spojení má v Újezdu nad Lesy velkou konkurenci především od linky 250. Proto je toto přímé spojení spíše okrajové. Linka směrem mimo Prahu pokračuje z Újezdu do Koloděj, Sibřiny a Říčán. Linka má význam pro žáky základních škol v Újezdu nad Lesy a Klánovicích, které přímo spojuje. Taktový jízdní řád linky s intervalem 60 minut je ve špičkách zkrácený na 30 minut.

Autobusové spojení zajišťující spojení ulice Starokolínská, ŽST „Praha-Klánovice“ a stanice metra „Černý Most“ linka 221. Linka také obsluhuje centrum Klánovic, Běchovice a Horní Počernice (přes Xaverov a Svěpravice). Linka jezdí v celodenním intervalu 30 minut, v úseku „Klánovice - Nádraží Klánovice-sever“ je ve špičkách interval zkrácen na 15 minut (všechny spoje tak navazují na vlaky linek S1 a S7). Na linku jsou nasazovány standardní autobusy. Linka pro spojení „Černý Most“ doplňuje linku 250, večer v pracovní dny a o víkendech na sebe navzájem linka 221 a 163 na sebe navazují, čímž je zkrácen interval v relaci „Černý Most – Sídliště Rohožník“ v tomto období z 30 na 15 minut.

Místní obsluhu oblasti Blatova zajišťuje linka 210, spojující „Nádraží Klánovice“, obě budovy ZŠ Újezd nad Lesy a obytnou čtvrť Blatova, která je vzdálena od ulice Starokolínská, kde jezdí všechny ostatní linky projíždějících Blatovem. Tato linka ztlačuje docházkovou dobu k autobusovým zastávkám. Základní interval linky je 60 minut, ve špičkách je zkrácen na 30 minut, navazuje tak ve špičkách na všechny vlaky linky S1. Na linku jsou nasazovány midibusy, v ranní špičce je však poptávka větší, než kapacita vozu, proto je zde nasazován standardní vůz projíždějící z linky 221.

Školní spoje zastupují linky 262 („Sídliště Rohožník – Sídliště Horní Počernice“) a místní 264 („Sudějovická – Sídliště Rohožník – Hulická/Polesná“). První zmiňovaná spojuje školy v Újezdě nad Lesy, Běchovicích a Horních Počernicích. Využití linky je z Újezdu minimální, existuje mnoho alternativních a často rychlejší spojení do cílů na trase linky. Linka má jasný úkol – spojit „Sídliště Rohožník“ s oběma budovami ZŠ Újezd nad Lesy. Linka 264 je využívanější, její trase je uzpůsobena tak, aby školní děti nemuseli přecházet rušnou ulici Novosibřinskou a objezdem přes obratiště „Sídliště Rohožník“ obsluhuje vždy obě protisměrné zastávky.

Problematické aspekty a místa VHD v Praze 21

Velkým problémem ovlivňující autobusovou dopravu v celém širokém okolí jsou kongesce způsobené velmi silnou individuální dopravou na silnici I/12 (ulice Novosibřinská a Starokolínská). Tyto kongesce velmi zpožďují spoje linek 163, 209, 221 a 250. Necitelnější je to v období ranní špičky, z pohledu ročních variací dopravy je nejhorší období měsíce září. Tyto kongesce úplně destabilizují spojení k obou stanicím metra („Černý Most“ a „Depo Hostivař“). Tento fakt způsobuje odliv cestujících z výše jmenovaných linek do linek 210, 211, 303, 391, tedy do linek navazujících v Klánovicích na železniční linky S1 a S7. Právě spojení s centrem Prahy v kombinaci bus+vlak je pro Újezdské cestující mnohem stabilnější a rychlejší než kombinace bus+metro. I tento fakt je ale problematický: trať 011 je na hraně své kapacity, což znamená, že nelze do „Prahy-Klánovic“ zkrátit současný interval 15 minut na lepších a odpovídajících 10 minut. Vlaky jsou tak přeplněny (právě také v důsledku kongescí na I/12), čímž se atraktivita tohoto spojení snižuje, což část cestujících odvádí do IAD. Zde se jedná o typický příklad bludného kruhu. Jediným řešením této situace je výstavba přeložky I/12 (předpokládané zahájení provozu v roce 2026), která odvede IAD na jinou komunikaci a VRT v úseku „Praha-Běchovice – Poříčany“ (předpokládané zahájení provozu v roce 2028). Realizace obou staveb se však opakovaně odkládá, počet obyvatel v oblasti však neustále roste. To znamená, že minimálně dalších 5 let se situace bude jen zhoršovat.

Souvisejícím problémem je také nedostatečné autobusové spojení s vlakem od obcí v širším okolí Újezdu nad Lesy. Mnoho obyvatel na cestu na nádraží tak raději použije vlastní automobil. Z toho důvodů se zhoršuje propustnost i v ulici Staroujezdská a obratiště „Nádraží Klánovice“, které se nachází na území Újezdu nad Lesy. Hlavním problémem je však kritický nedostatek parkovacích míst u ŽST „Praha-Klánovice“. Automobily jsou dnes zaparkovány zcela živelně. ÚMČ Praha 21 plánuje vystavět nové parkoviště P+R v těsné blízkosti obratiště Nádraží Klánovice, součástí je úprava a zkapacitnění obratiště, které je dnes na hraně kapacity (hlavně odstav autobusů). Tento projekt je však na začátku a bude zde nutná spolupráce s ÚMČ Praha-Klánovice a magistrátem hlavního města Prahy MHMP zde plánoval zavedení tzv. fialové zóny placeného stání právě kolem ŽST „Praha-Klánovice“, tento projekt byl zastaven koronavirovou krizí.



Obrázek 15 Obratiště „Nádraží Klánovice“ a živelné parkování v okolí ŽST „Praha-Klánovice“, zdroj: vlastní fotografie

Silnice I/12 není problematická jen svými kongescemi, ale také jejím technickým stavem. Problémem je především rozdíl nivelety vozovky komunikace a chodníků. Tento výškový rozdíl je místy až 0,12 m. Tento efekt byl způsoben opravami komunikace: z důvodů velmi silné intenzity provozu a neexistence adekvátní objízdné trasy nebyla komunikace nikdy kompletně opravena s odstraněním původních vrstev krytu vozovky. Nové vrstvy se vždy pokládali na původní, proto se niveleta vozovky v posledních desetiletích zvýšila. Toto stavební spořádání neumožňuje lepší rozmístění zastávek po této hlavní komunikaci. Nejvíce je tento fakt znát na přestupní zastávce Újezd nad lesy. S tím také souvisí špatný technický stav některých autobusových zastávek na této komunikaci. Jedná se především o zastávku Sudějovická, která prakticky nemá zvýšenou nástupní hranu. Z tohoto vyplývá, že je potřeba kompletní rekonstrukce ulic Novosibřinská a Staroujezdská. Takovou úpravu, podle údajů ÚMČ Praha 21, chystá MHMP. Realizace je plánována po otevření přeložky I/12, tedy až někdy po roce 2026.



Obrázek 16 Zastávka „Sudějovická“ směr „Sídliště Rohožník“/Úvaly, zdroj: vlastní fotografie



Obrázek 17 Zastávka „Sudějovická“ směr „Blatov“/ „Nádraží Klánovice“ a silnice I/12, zdroj: vlastní fotografie

Dlouhé docházkové vzdálenosti jsou patrné v oblasti Nové Sibřiny (jihovýchodní oblast Újezdu nad Lesy), hlavně okolo ulice Zaříčanská směrem do Sibřiny. Některé okrajové ulice mají docházkovou vzdálenost delší než 1000 metrů, což nesplňuje standardy kvality PID. Řešením by bylo zavedení autobusové linky v ulici Zaříčanská s případným obslužením školy v Sibřině.

5. Předpokládaný rozvoj řešeného území

5.1. Nová dopravní infrastruktura

5.1.1. I/12

Již několik desítek let je plánována výstavba přeložky silnice I/12 v úseku Běchovice – Úvaly. První plány na výstavbu se datují do 90. let minulého století. Silnice by měla být 4 pruhová směrově rozdělená s MÚK. Začínat by měla MÚK s pražským okruhem (D0) a Štěrboholskou spojkou, poté pokračuje poli jižně od Prahy-Běchovic a Prahy 21, mezi Květnicí III a II, severně od Dobročovic a Škvorce a ukončena bude východně za Úvaly okružní křižovatkou s původní I/12. Délka stavby bude 12,64 km. Počítá se s MÚK Běchovice, Koloděje, Újezd nad Lesy, Květnice, Škvorec a Tuklaty. Stavba je ve fázi čekání na vydání územního rozhodnutí. Pravomocné územní rozhodnutí by mělo být vydáno do konce roku 2021. Začátek výstavby je plánováno na rok 2023, v roce 2026 by měla být stavba uvedena do provozu. Tyto termíny je potřeba brát s rezervou, jelikož se v minulosti několikrát posouvali více do budoucnosti [5]. Stavba výrazně odlehčí od IAD městským částem Praha-Běchovice, Praha 21 a Úvaly, zlepší také stabilitu VHD jezdící po dnešní I/12, zároveň umožní rozsáhlou rekonstrukci dnešní I/12, která z důvodu velké intenzity není dnes možná.



Obrázek 18 Zákres nové silnice I/12, zdroj: ŘSD

5.1.2. II/101

V oblasti zkoumané bak. prací se chystá přeložka silnice II/101 v úseku Říčany-Pacov – Úvaly. Tato přeložka má odvést tranzitní dopravu z obcí Křenice, Sluštice, Zlatá a Škvorec, má zlepšit výškové a směrové řešení, které je u současné komunikace nevyhovující. Silnice povede severně od Pacova, jižně od Křenice, Sluštic a Zlaté, severně od Škvorce. Mezi Škvorcem a Úvaly by silnice měla končit, po výstavbě přeložky I/12 bude pokračovat až do MÚK Tuklaty. Zde budoucnu měla navazovat na jinou přeložku II/101 do Jiren. Tento projekt je zatím jen ve fázi záměru. Projekt blokuje město Říčany, protože chce nejdříve nechat postavit spojku mezi novým úsekem D0 a novým úsekem II/101. Investorem spojky je hlavní město Praha, která v minulém roce vybrala projektanta pro tuto stavbu. Zahájení provozu na přeložce II/101 je neznámé [6].



Obrázek 19 Zákres nového vedení II/101, zdroj: VPÚ Deco

5.1.3. Vysokorychlostní železniční trať (VRT)

První vysokorychlostní trať v Česku má začít v železniční stanici Praha-Běchovice a končí zapojením do stávajících traťových úseků Poříčany – Pečky a Sadská – Nymburk město. Délka úseku bude 29 km. Maximální rychlost dosáhne 320 km/h. Vedeny zde budou dálkové osobní vlaky směrem na Moravu a Polsko, Slovensko a Rakousko, ale také směr Královehradecký kraj. V úseku dojde k výstavbě stanice Praha-východ v Nehvizdích, kde bude vybudován velký dopravní terminál. Zahájení stavby je plánováno na rok 2025, uvedení do provozu v roce

2029^[9]. Minulý rok byl vybrán projektant celé stavby, kterým se stal SUDOP Praha^[10]. Úsek umožní mírné zkrácení jízdních dob již stávajících vlaků a výrazné zvýšení kapacity příměstského úseku. Přínosem proto bude i pro cestující na stávající trati Praha – Poříčany, kde se uvolní prostor pro zavedení dalších osobních a spěšných vlaků, které je nutné hlavně v úseku Praha – Úvaly.

5.2. Bytová výstavba

Nová Květnice

Nová bytová zástavba rozšíří dnes nevyužitý prostor v Květnici II. Postaveno bude 50 nových rodinných domů. Stavba by měla začít v roce 2021^[11]. Nově zastavěná oblast bude potřeba lépe obsloužit, hlavní problém jsou dlouhé docházkové vzdálenosti.

Na Kukli (Sibřina, Křenice, Sluštice)

Oblast nacházející 2 km od centra obce Sibřina a 1 km od centra obce Křenice, tvoří nová zástavba RD tří obcí – Sibřiny, Křenice a Sluštice. Tato oblast vznikla zhruba před 10 lety. Developer prodává pozemky jednotlivým zájemcům, oblast tak není kompaktní. Pokud budou zastavěny všechny plánované pozemky, bude zde cca 300 domů, což se vyrovná velikosti „starých“ obcí Sibřina nebo Křenice. Část je dnes špatně obsloužena VHD, chybí zde i některá infrastruktura (např. veřejné osvětlení).

Hostín (Úvaly)

Lokalita Hostín se svými 70 hektary představuje nejvýznamnější rozvojovou plochu města Úvaly. Projekt navazuje na stávající zástavbu na jihu města. Mělo by být postaveny byty pro až 3 500 obyvatel. Nová zástavba kombinuje rodinné domy a vícepodlažní bytové domy. Jedná se velký dlouhotrvající projekt, který má být (podle původních plánů) dokončen až v roce 2035. Projekt je realizován po etapách. Součástí stavby má být také nová svazková škola DSO Výmola (Květnice, Dobročovice, Přišimasy, Zlatá, Úvaly). Tato škola má výrazně pomoci zlepšit umístování dětí do ZŠ z okolních obcí, což je dnes velký problém. Projekt výstavby školy se však neustále odkládá, v loňském roce bylo vydáno územní rozhodnutí. Z projektu Hostín byla postavena pouze I. etapa zahrnující 22 nových bytů, II. etapa rodinných domů je právě ve výstavbě^[12].

Domy pod lípou (Praha 21)

Projekt tvoří 16 nových rodinných domů v oblasti u pošty v Praze 21 (u Staroujezdské ulice) vzniklých na ploše původní zemědělského areálu. Oblast se nachází poblíž zastávky „Pošta Újezd nad Lesy“ / „Druhanická“^[13].

6. Návrh nového řešení dopravní obslužnosti oblasti

6.1. Návrh linkového vedení

Uvedeny pouze linky, u kterých dochází k trvale změně nebo nové linky. Údaj o dopravcích je každé linky orientační. Do roku 2024 budou dopravní výkony mimo hlavní město Prahu (linky MHD Praha) vysoutěženy ve výběrových řízení, je tedy pravděpodobné, že by, v případě realizace, na linky vyjeli jiní dopravci, než kteří jezdí doposud. Dopravce na nových linkách MHD Praha by měl být vybrán také na základě výběrového řízení

6.1.1. Autobusové linky PID MHD Praha – denní

111

SKALKKA (A) – Michelangelova – Plošná – Mokřanská – Myšlínská – Kablo (T) – V Chotejně – V Nových domcích – U Továren – Továrny Hostivař – Za Nadjezdem – U Střediska – Dolní Měcholupy – K Dubečku – Dubeček – Lázeňka – Za Pavilonem – Škola Dubeč – DUBEČ – Kolodějská obora – Pod Oborou – Kvasinská – **KOLODĚJE**

Typ provozovaných vozidel: Standardní

Dopravce: Dopravní podnik hl. m. Prahy, akciová společnost

Rozsah provozu: 4:00 až 1:00

Interval:

Pracovní den				Sobota			Neděle		
Rš	Sed	Oš	Več	Dop	Odp	Več	Dop	Odp	Več
Skalkka – Dubeč									
10-20	60	30	30	30	30	30	30	30	30
Dubeč-Koloděje									
20-30	60	60	60	60	60	60	60	60	60

Stručný popis změn: Vybrané spoje v pracovní dny jsou převedeny na linku 329 (faktické prodloužení spojů linky 111 do Středočeského kraje), interval obou linek je tak zpřehledněn. O dnech pracovního volna naopak dochází k převedení všech spojů linky 329 na linku 111 (zkrácení do trasy „Skalka – Koloděje“).

214

NÁDRAŽÍ KLÁNOVICE (V) – Hulická – Újezd nad Lesy – Pošta Újezd nad Lesy – Druhanická (T) – Ježovická – Kvasinská – **KOLODĚJE**

Typ provozovaných vozidel: midibus+

Dopravce: Vybrán na základě výběrového řízení

Rozsah provozu: 4:00 až 1:00

Interval:

Pracovní den				Sobota			Neděle		
Rš	Sed	Oš	Več	Dop	Odp	Več	Dop	Odp	Več
30	60	30	60	60	60	60	60	60	60

Stručný popis nové linky: Linka nahrazuje původní provoz linky 303 v trase „Nádraží Klánovice – Koloděje“. Linka 303 bude nově odkloněna mimo Koloděje. Interval linky 214 zůstává totožný s původním provozem linky 303, na linky budou nasazovány autobusy kategorie midibus+ (autobusy s délkou kolem 10,5 metru). Mezi linkami 214 a 303 bude v zástavce „Hulická“ zajištěna návaznost.

227

Linka bude zrušena

Stručný popis změny: V souvislosti se vznikem nové linky 357 bude veština spojů převedena z linky 227 na 357. Některé spoje zůstanou pouze v trase „Háje – Nedvězí“ v ranních špičkách pracovního dne a o víkendech, pro lepší přehlednost budou všechny spoje v této relaci pod číslem 357.

229

DEPO HOSTIVAŘ (A) – Malešická továrna – Na Homoli – Průmyslová – Ústřední – Kutnohorská – Dolnoměcholupská – Dolní Měcholupy – Průmstav – Fruta – Na Vrchách – Picassova – Nové náměstí (T) – Nové náměstí – Uhříněves - ...

I. ... – **SÍDLIŠTĚ UHŘÍNĚVES**

II. ... – K Netlukám (x) – Netluky (x) – U Mezníku (x) – Hájek (x) – Královice – Pod Hradem – **NOVÉ KRÁLOVICE**

Typ provozovaných vozidel: Standardní

Dopravce: Dopravní podnik hl. m. Prahy, akciová společnost

Rozsah provozu: 4:00 až 1:00

Interval:

Pracovní den				Sobota			Neděle		
Rš	Sed	Oš	Več	Dop	Odp	Več	Dop	Odp	Več
Depo Hostivař – Sídliště Uhříněves									
10-15	30-60	15-30	30-60	30	30	30	30	30	30
II. varianta									
30	60	30	60	60	60	60	60	60	60

Stručný popis změny: Linka bude v Královicích přetrasována mimo dnešní konečnou zastávku „Královice“, která bude přemístěna do ulice K Uhříněvsi, poté prodloužena do zastávky „Pod Hradem“, kde nahradí zrušenou linku 366 a nově ukončena v zastávce „Nové Královice“, která vznikne v ulici K Markétě u plánované zástavby v okolí této ulice a původní tvrze.

250

ČERNÝ MOST (B) – Černý Most (B) (Z) – Obchodní centrum Černý Most – Nádraží Běchovice (V) – Běchovice – Na Vaňhově – Blatov – Rápošovská – Újezd nad Lesy – Sudějovická – Zbyslavská – Rohožnická – **SÍDLIŠTĚ ROHOŽNÍK**

Typ provozovaných vozidel: Standardní

Dopravce: Dopravní podnik hl. m. Prahy, akciová společnost

Rozsah provozu: 4:00 až 1:00

Interval:

Pracovní den				Sobota			Neděle		
Rš	Sed	Oš	Več	Dop	Odp	Več	Dop	Odp	Več
10	30	15	30	30	30	30	30	30	30

Stručný popis změn: Na základě údajů z přepravních průzkumů budou na linku nasazovány autobusy standardní délky. Ostatní parametry se nemění.

262

ČERTOUSY – Bártlova – Na Kovárně – Divadlo Horní Počernice – **SÍDLIŠTĚ HORNÍ POČERNICE**

Typ provozovaných vozidel: Standardní

Dopravce: Dopravní podnik hl. m. Prahy, akciová společnost

Rozsah provozu: špičky dnů školního vyučování

Interval:

Pracovní den				Sobota			Neděle		
Rš	Sed	Oš	Več	Dop	Odp	Več	Dop	Odp	Več
vsT	-	vsZ	-	-	-	-	-	-	-

Stručný popis změny: Linka je zkrácena na základě přepravních průzkumů do trasy „Čertousy – Sídliště Horní Počernice“. Úsek „Sídliště Rohožník – Ve Žlíbku“, kde se nachází základní a střední škola, je dostatečně obsloužena jinou, ve velké části trasy souběžnou linkou (209), počet cestujících je navíc v tomto úseku velmi malý.

6.1.2. Autobusové linky PID příměstské – denní 303

ČERNÝ MOST (B) – Černý Most (B) (Z) – Chvaly – Vojická – Nádraží Horní Počernice (V) – Lukavecká – Divadlo Horní Počernice – Na Kovárně – Sychrov – Šestajovice, Za Stodolami – Šestajovice, Balkán – Šestajovice, Pražská – Bazar – Smržovská – Smiřická – **NÁDRAŽÍ KLÁNOVICE-SEVER (V) (Z) – NÁDRAŽÍ KLÁNOVICE (V) (T) – Hulická – Újezd nad Lesy – Lišická – Lstibořská – Sibřina, Škola – Sibřina – Sibřina, Říčanská – KŘENICE, K SIBŘINĚ – KŘENICE**

Typ provozovaných vozidel: standardní

Dopravce: Arriva City, s.r.o.

Rozsah provozu: 4:00 až 1:00

Interval:

Pracovní den				Sobota			Neděle		
Rš	Sed	Oš	Več	Dop	Odp	Več	Dop	Odp	Več
Černý Most – Křenice, K Sibřině									
30	60	30	60	60	60	60	60	60	60
Křenice, K Sibřině – Křenice									
60	-	60	-	-	-	-	-	-	-

Stručný popis změn: Linka je v úseku „Nádraží Klánovice – Sibřina“ vedena mimo Koloděje. Nově jede ulicemi Novosibřinská a Zaříčanská, kde nově obslouží oblast Nové Sibřiny a ZŠ Sibřina. Náhradou pro Koloděje bude linka 214 a pro Stupice nově linka 329. Linka nově neobsluhuje obec Sluštice, kde je nahrazena linkami 391 a 677. V úseku Sibřina – Křenice je nově vedena přímo přes zastávku „Křenice, K Sibřině“, kde budou ukončeny všechny spoje dnes končící v Sibřině. Linka je zkrácena o úsek „Křenice – Říčany, Wolkerova“, kde bude částečně nahrazena novou linkou 677.

329

SKALKKA (A) – Michelangelova – Plošná – Mokřanská – Myšlínská – Kablo (T) – V Chotejně – V Nových domcích – U Továren – Továrny Hostivař – Za Nadjezdem – U Střediska – Dolní Měcholupy – K Dubečku – Dubeček – Lázeňka – Za Pavilonem – Škola Dubeč – Dubeč – Kolodějská obora – Pod Oborou – Adolfa Pecha - Kvasinská – Koloděje – Sibřina, Stupice – Sibřina, Říčanská - Sibřina – Květnice, K Sibřině - Květnice, Park – Květnice – Dobročovice – Úvaly, Radlická čtvrť – Úvaly, Slovany – Úvaly, Pivovar - Úvaly, Náměstí Arnošta z Pardubic – Úvaly, Husova (T) - Úvaly, Mánesova (T) - **ÚVALY, ŽELEZNIČNÍ STANICE (V)**

Typ provozovaných vozidel: standardní

Dopravce: Dopravní podnik hl. m. Prahy, akciová společnost

Rozsah provozu: 4:00 až 1:00

Interval:

Pracovní den				Sobota			Neděle		
Rš	Sed	Oš	Več	Dop	Odp	Več	Dop	Odp	Več
Skalka – Květnice									
60	60	60	60	-	-	-	-	-	-
Květnice – Úvaly, Žel.st.									
30	60	30	60	120	120	120	120	120	120

Linka mění ve středočeském výrazně svoji trasu: nově bude obsluhovat Stupice (místo linky 303), všechny spoje budou zajišťovat do Květnice. Právě z Květnice nově linka nepojede směr Škvorec, ale po původní trase linky 391 obsluží Dobročovice a Úvaly, především Radlickou čtvrť. Právě v tomto úseku („Květnice – Úvaly“) budou pro lepší obsluhy budou jezdit posilové spoje zkracující základní interval linky. Zároveň bude v tomto úseku zaveden víkendový provoz. V Úvalech bude zajištěna návaznost na vlakové linky S1 a S7.

343 (varianta I)

NÁDRAŽÍ KLÁNOVICE-SEVER (V) – Smiřická – Smržovská – Bazar – Přímské náměstí – Klánovice – Šestajovice, Janáčkova – Šestajovice, Máchova – Šestajovice, Balkán – Šestajovice, U Školy – Jirny, Zámek – **JIRNY, KULTURNÍ DŮM**

Typ provozovaných vozidel: midibus

Dopravce: Arriva City, s.r.o.

Rozsah provozu: 4:00 až 21:00

Interval:

Pracovní den				Sobota			Neděle		
Rš	Sed	Oš	Več	Dop	Odp	Več	Dop	Odp	Več
30	-	60	60	-	-	-	-	-	-

Stručný popis změny: Linka je přetrasována v pražském úseku do trasy linky 221 („Nádraží Klánovice – Klánovice“), poté pokračuje místní zastavbu do Šestajovice, kde nově obsluží oblast Cyrilova, u zastávky „Šestajovice, Balkán“, se navrácí do původní trasy. V Jirnech je linka zkrácena do obratiště „Jirny, Kulturní dům“. Linka je výrazně posílena. Částečně nahrazuje posilové spoje linky 303 v trase „Nádraží Klánovice – Černý Most“.

343 (varianta II)

NÁDRAŽÍ KLÁNOVICE-SEVER (V) – Smiřická – Smržovská – Bazar – Šestajovice, Pražská – Šestajovice, Balkán – Šestajovice, U Školy – Jirny, Zámek – Jirny, Kulturní dům - Jirny – Jirny, Luční – Jirny, Nové Jirny, I – Jirny, Nové Jirny, II – Horoušany, Horoušánky – Úvaly, Zálesí – Úvaly, Hodov – Úvaly, Skácelova – Úvaly, Pražská – **ÚVALY, ŽELEZNIČNÍ STANICE (V)**

Typ provozovaných vozidel: standardní

Dopravce: Arriva City, s.r.o.

Rozsah provozu: 4:00 až 21:00

Interval:

Pracovní den				Sobota			Neděle		
Rš	Sed	Oš	Več	Dop	Odp	Več	Dop	Odp	Več
30	60	30	60	-	-	-	-	-	-

Stručný popis změn: Linka je ve většině své trasy vedena ve stávající trase, ze zastávky „Horoušany, Houroušánky“ je však linka odkloněna do Úvaly k železniční stanici. Vznikne tak nová linka spojující Jirny a Horoušánky s ŽST „Úvaly“ i zastávkou „Praha-Klánovice“. Linka bude výrazně posílena, v Šestajovicích bude jezdit v prokladu s linkou 303. Díky tomu budou posilové spoje linky 303 v RŠ převedeny na linku 343.

344

ČERNÝ MOST (B) – Černý Most (B) (Z) – Chvaly – Vojická – Nádraží Horní Počernice (V) – Lukavecká – Divadlo Horní Počernice – Na Kovárně – Sychrov – Šestajovice, Za Stodolami – Šestajovice, U Školy – Jirny, Zámek – Jirny – Jirny, Luční – Jirny, Nové Jirny, I – Jirny, Nové Jirny, II – HOROUŠANY, HOROUŠÁNKY – Horoušany, Horoušánky, Náves – Horoušany, Horoušánky, Za Panskou zahradou – Horoušany – **HOROUŠANY, U RYBNÍKA**

Typ provozovaných vozidel: standardní

Dopravce: Arriva City, s.r.o.

Rozsah provozu: 4:00 až 1:00

Intervaly:

Pracovní den				Sobota			Neděle		
RŠ	Sed	Oš	Več	Dop	Odp	Več	Dop	Odp	Več
Černý Most — Horoušany, Horoušánky									
15	60	30	60	120	120	120	120	120	120
Horoušany, Horoušánky — Horoušany, U Rybníka									
30	60	30	60	120	120	120	120	120	120

Stručný popis změn: Na lince dojde k mírnému prodloužení intervalu v RŠ v souvislosti se změnou linek 343 a 484, které budou naopak posíleny.

357 (nebo 366)

HÁJE (C) – Háje (C) (T) – Horčičkova – Jakobiho – Sídliště Petrovice – Betonárka – Na Blanici – Na Vrchách – Nádraží Uhříněves (V) (T) – Picassova (Z) – Nové náměstí (T) – Nové náměstí – Uhříněves – Venušina – Kolovraty – Tehovičky – Škola Kolovraty – Nad Dvorem – Nad Parkánem – K Říčánům – U Rozcestí – Pánkova – Hájová – Nedvězí – Křenice – Křenice, K Polníku – Březí, Na Průhoně (T) Březí, V Jezírku (Z) - **BŘEZÍ, PODSKALÍ**

Typ provozovaných vozidel: standardní

Dopravce: ČSAD POLKOST, spol. s r.o.

Rozsah provozu: 4:00 až 1:00

Interval:

Pracovní den				Sobota			Neděle		
RŠ	Sed	Oš	Več	Dop	Odp	Več	Dop	Odp	Več
Háje – Křenice									
30	60	30	60	120	120	120	120	120	120
Křenice – Březí, Podskalí									
30	60	60	60	-	-	-	-	-	-

Stručný popis nové linky: Zcela nová linka nahrazuje provoz původní městské linky 227. Jedná se de facto o její prodloužení z Nedvězí do Křenice a Březí. Nově bude obsloužena oblast Polník v Křenici, bude zde nová zastávka. Linka v Křenici a Březí nahrazuje zrušenou linku 366, nově zajišťuje základní dopravní obslužnost obcí. Linka nese číslo 357, je však možné, že toto číslo bude v brzké době použito pro jinou příměstskou linku v oblasti nedalekého Čestlicka. Pokud bude číslo použito pro jinou linku, bude z důvodu zcela zaplněné číselné řady 300 použito číslo zrušené linky 366.

366

Linka bude zrušena.

Stručný popis změny: V úseku Depo Hostivař – Pod Hradem bude nahrazena přetrasovanou linkou 229, na kterou budou všechny spoje linky 366 převedeny a ukončeny v zastávce „Nové Královice“. V úseku „Křenice – Březí, Podskalí“ je nahrazena linkou 357. Spojení do Sibřiny zůstane v této relaci bez náhrady.

391

NÁDRAŽÍ KLÁNOVICE (V) – Hulická – Újezd nad Lesy (T) – Sudějovická – Zbyslavská – Rohožnická – Sídliště Rohožník – Květnice, Na Ladech – Květnice, Za Mlýnem – Květnice, Park – Květnice, V Zelených – Sluštice – Zlatá, V Čertáku – Zlatá – Škvorec, Třebohostice, škola – Škvorec, Třebohostice - ŠKVOREC, NÁMĚSTÍ

Typ provozovaných vozidel: standardní

Dopravce: Arriva City, s.r.o.

Rozsah provozu: 4:00 až 0:00

Interval:

Pracovní den				Sobota			Neděle		
Rš	Sed	Oš	Več	Dop	Odp	Več	Dop	Odp	Več
Nádraží Klánovice – Květnice, V Zelených									
30	60	30	60	120	120	120	120	120	120
Květnice, V Zelených – Škvorec, Nám.									
30	60	60	60	120	120	120	120	120	120

Krátký popis změn: Linka je ze zastávky Květnice, Park (původní název Květnice, rozc.) odkloněna do Sluštic, Zlaté, Třebohostic a Škvorce. V Květnici nově obsluhuje oblast V Zelených, kde bude část spojů v OŠ ukončena. V Slušticích bude zajišťovat základní dopravní obsluhu místo linek 303 a 329, ve Zlaté místo linky 329 a v Třebohosticích linky 329 a 423. Ve Škvorci pak nabídne nové spojení směrem na Újezd nad Lesy a na návazné autobusové linky 163 a 250.

423

ÚVALY, ŽELEZNIČNÍ STANICE (V) – Úvaly, Mánesova (T) – Úvaly, Husova (Z) – Úvaly, Náměstí Arnošta z Pardubic – Úvaly, Pivovar – Úvaly, Hostín – Škvorec, MŠ – ŠKVOREC, NÁMĚSTÍ – Škvorec, Na Pazderně – Přišimasy – Přišimasy, Horka – Hradešín, sklady Marca – Hradešín – Masojedy – **DOUBRAVČICE**

Typ provozovaných vozidel: standardní

Dopravce: Okresní autobusová doprava Kolín, s.r.o.

Rozsah provozu: 4:00 až 1:00

Interval:

Pracovní den				Sobota			Neděle		
Rš	Sed	Oš	Več	Dop	Odp	Več	Dop	Odp	Več
Úvaly, Žel.st. – Škvorec, Nám.									
15-30	60	15-30	60	120	120	120	120	120	120
Škvorec, Nám. - Doubravčice									
60	120	60	60	120	120	120	120	120	120

Krátký popis změn: Linka je odkloněna mimo Třebohostice, kde je nahrazena linkami 391 a 677. Zároveň je převedena část spojů v přepravních špičkách pracovního dne na linku 677, a to v souběžném úseku Úvaly-Škvorec. Linky budou v vzájemném prokladu. Spoje v celé trase linky zůstanou beze změny. V oblasti Slovan a Hostína v Úvalech dochází ke změně zastávek.

426

PEČKY, ŽELEZNIČNÍ STANICE (V) – Pečky, Tona – Pečky, Velké Chvalovice – { Milčice } – Milčice, křižovatka – Tatce, železniční zastávka (V) – Tatce – **KLUČOV, SKRAMNÍKY** – Klučov, Žhery – Hořany – Poříčany, Prodejna – Poříčany, Železniční stanice (V) – { Poříčany, Škola } – Klučov, U mlýna – Klučov – Klučov, Lstiboř – Český Brod, Liblice, Obec – Český Brod, Liblice, SEŠ – Český Brod, Liblice, Vodárna – **ČESKÝ BROD, ŽELEZNIČNÍ STANICE (V)** – Český Brod, Jana Kouly (Z) – Český Brod, Kollárova (T) – Český Brod, Jungmannova (Z) – Český Brod, Na Bulánce (Z) – Český Brod, Muzeum (Z) – Český Brod, Nemocnice – { Český Brod, muzeum (T) } – Rostoklaty, Nová Ves II – Rostoklaty – Rostoklaty, železniční stanice (V) – Břežany II, U sokolovny – **BŘEŽANY II** – Břežany II, na Malé Straně – Tuklaty – Tuklaty, Tlustovousy – Úvaly, Hřbitov – Úvaly, Náměstí Arnošta z Pardubic – Úvaly, Husova – Úvaly, U Mlýna – **ÚVALY, ŽELEZNIČNÍ STANICE (V)**

Typ provozovaných vozidel: standardní

Dopravce: Okresní autobusová doprava Kolín, s.r.o.

Rozsah provozu: 4:00 až 19:00

Intervaly:

Pracovní den				Sobota			Neděle		
Rš	Sed	Oš	Več	Dop	Odp	Več	Dop	Odp	Več
Pečky, Železniční stanice – Klučov, Skramníky									
vs	vs	vs	-	-	-	-	-	-	-
Klučov, Skramníky – Český Brod, Žel.st.									
vs	vs	vs	-	-	-	-	-	-	-
Český Brod, Žel.st. – Břežany II									
vs	vs	vs	-	-	-	-	-	-	-
Břežany II – Úvaly, Žel.st.									
vs	vs	vs	-	-	-	-	-	-	-

Krátký popis změn: Linka bude prodloužena o úsek „Tuklaty, Tlustovousy – „Úvaly, Žel.st.“ po silnici III/10166. Linka nahradí zkrácenou linku 484 v úseku „Tuklaty – Úvaly, Žel.st.“ Povrch silnice III/10166 je dnes ve špatném technickém stavu, který vylučuje provoz autobusové dopravy. Toto opatření lze realizovat pouze po předchozí opravě této komunikace.

482

TUKLATY – Tuklaty, Tlustovousy – Horoušany, U Rybníka – Vyšehořovice – Vyšehořovice, Kozovazy – Mochov – Nehvizdy, U Studánky – Nehvizdy – **NEHVIZDY, ŠKOLA**

Typ provozovaných vozidel: standardní

Dopravce: Arriva City, s.r.o.

Rozsah provozu: 7:00 až 17:00

Interval:

Pracovní den				Sobota			Neděle		
Rš	Sed	Oš	Več	Dop	Odp	Več	Dop	Odp	Več
vsT	-	vsZ	-	-	-	-	-	-	-

Stručný popis změny: Linka je zkrácena o neproduktivní úsek Úvaly – Tuklaty. Využití tohoto úseku bylo minimální a bylo nahrazeno linkou 484.

484

TUKLATY – Tuklaty, Tlustovousy – **HOROUŠANY** – Horoušany, Horoušánky, Za Panskou zahradou – Horoušany, Horoušánky, Náves – Úvaly, Zálesí – Úvaly, Hodov – Úvaly, Elektromechanika – **ÚVALY, ŽELEZNIČNÍ STANICE (V)**

Typ provozovaných vozidel: standardní

Dopravce: Arriva City, s.r.o.

Rozsah provozu: 4:00 až 23:00

Interval:

Pracovní den				Sobota			Neděle		
Rš	Sed	Oš	Več	Dop	Odp	Več	Dop	Odp	Več
Tuklaty – Horoušany									
60	120	60	120	-	-	-	-	-	-
Horoušany – Úvaly, Žel.st.									
30	60	30	60	-	-	-	-	-	-

Stručný popis změny: Linka je zkrácena o úsek „Tuklaty – Úvaly, Žel.st.“, čímž bude zrušen polookružní charakter linky. V úseku „Tuklaty, Tlustovousy – Úvaly, Žel.st.“ bude nahrazena linkou 426. Dojde k zpřehlednění provozu a zvýšení počtu spojů v Tlustovousech. Spoje se budou otáčet na upravené ploše na konci Tuklat (na III/24512).

655

BRANDÝS NAD LABEM-STARÁ BOLESLAV, NÁDRAŽÍ (V) – Brandýs nad Labem-Stará Boleslav, Náměstí – Brandýs nad Labem-Stará Boleslav, U Soudu – Brandýs nad Labem-Stará Boleslav, Fakulta – Brandýs nad Labem-Stará Boleslav, Na Radosti – Brandýs nad Labem-Stará Boleslav, Kralovice – Zápy, Stavby mostů – Zápy, PREFA (T) – Lázně Toušeň, Zastávka – Lázně Toušeň – Čelákovice, V Prokopě (V) – Čelákovice, Rumunská – Čelákovice, Náměstí – { Čelákovice, Jiřinská – Čelákovice, Kovohutě } – ČELÁKOVICE, ŽELEZNIČNÍ STANICE (V) – Čelákovice, Záluží, Cihelna – Čelákovice, Záluží – Nehvizdy, Nehvizdky – Nehvizdy, U Studánky – Nehvizdy – ...

I. ... – **NEHVIZDY, ŠKOLA**

II. ... – Nehvizdy, Na Bulánce – **JIRNY, KULTURNÍ DŮM**

Typ provozovaných vozidel: standardní

Dopravce: ČSAD Střední Čechy, a.s.

Rozsah provozu: 4:00 až 0:00

Interval:

Pracovní den				Sobota			Neděle		
Rš	Sed	Oš	Več	Dop	Odp	Več	Dop	Odp	Več
Brandýs nad Labem-Stará Boleslav, Nádraží — Čelákovice, Železniční stanice									
30	60	30	-	vs	vs	-	vs	vs	-
Čelákovice, Železniční stanice — Nehvizdy									
30	60	30	-	vs	vs	-	vs	vs	-
Varianta II.: Nehvizdy — Jirny, Kult. dům									
60	60	60	-	-	-	-	-	-	-

Stručný popis změny: Linka zkrácena o úsek „Jirny, Kulturní dům – Úvaly, žel.st.“ V tomto úseku je nahrazena linkami 343 a 677. Ostatní parametry linky se nemění.

677 (varianta I)

BRANDÝS NAD LABEM-STARÁ BOLESLAV, NÁDRAŽÍ (V) – Brandýs nad Labem-Stará Boleslav, Náměstí – Brandýs nad Labem-Stará Boleslav, U Soudu – Brandýs nad Labem-Stará Boleslav, Pekárny – Zápy, U Pomníku – Zeleneč, Mstětice – Zeleneč, Mstětice, Žel.st. – Jirny, Kulturní dům – Jirny – Jirny, Luční – Jirny, Nové Jirny, I – Jirny, Nové Jirny, II – Horoušany, Horoušánky – Úvaly, Zálesí – Úvaly, Hodov – Úvaly, Skácelova – Úvaly, Pražská – Úvaly, Železniční stanice (V) – Úvaly, U Mlýna – Úvaly, Husova (Z) – Úvaly, Náměstí Arnošta z Pardubic – Úvaly, Pivovar – Úvaly, Hostín – Škvorec, MŠ – Škvorec, Náměstí – Škvorec, Třebohostice, škola – Škvorec, Třebohostice – Zlatá – Zlatá, V Čertáku – Sluštice, Hl.sil. – Křenice – Říčany, Pacov, U Hřbitova – Říčany, U

Větrníku (T) – Říčany, K Železniční stanici (V) – Říčany, Nemocnice – Říčany, Politických vězňů – Říčany, Nádraží – Říčany, Park A. Švehly (Z) – Říčany, U Milána (T) – Říčany, Náměstí – Říčany, Podhradí – **ŘÍČANY, WOLKEROVA**

Typ provozovaných vozidel: standardní

Dopravce: ČSAD Střední Čechy, a.s./Arriva City, s.r.o.

Rozsah provozu: 4:00 až 19:00

Interval:

Pracovní den				Sobota			Neděle		
Rš	Sed	Oš	Več	Dop	Odp	Več	Dop	Odp	Več
60	-	60	-	-	-	-	-	-	-

Stručný popis nové linky: Nová doplňková linka zajišťuje nové přímé regionální spojení měst Brandýs nad Labem-Stará Boleslav, Úvaly a Říčany. Linka nahrazuje linku 655, nová linka je oproti lince 655 mnohem rychlejší, nabízí také nové spojení Jiren a vlaku S2, S22 a S9 ve Mstěticích. Z Úval je oproti lince 655 prodloužena přes Škvorec, Zlatou, Sluštice a Křenice do Říčan. V úseku Úvaly – Křenice jde o zcela nové spojení, v úseku Křenice – Říčany částečně nahrazuje linku 303. Linka primárně navazuje na vlaky v ŽST „Úvaly“, v úseku Úvaly – Škvorec jezdí v prokladu s linkou 423, kterou také nahrazuje v Třebohosticích.

677 (varianta II)

ÚVALY, ŽELEZNIČNÍ STANICE (V) - Úvaly, U Mlýna (T) – Úvaly, Husova (Z) – Úvaly, Náměstí Arnošta z Pardubic – Úvaly, Pivovar - Úvaly, Slovany (T) – Úvaly, Hostín – Škvorec, MŠ – Škvorec, Náměstí – Škvorec, Třebohostice, škola – Škvorec, Třebohostice – Zlatá – Zlatá, V Čertáku – Sluštice, Hl.sil. – Křenice – Říčany, Pacov, U Hřbitova – Říčany, U Větrníku (T) – Říčany, K Železniční stanici (V) – Říčany, Nemocnice – Říčany, Politických vězňů – Říčany, Nádraží – Říčany, Park A. Švehly (Z) – Říčany, U Milána (T) – Říčany, Náměstí – Říčany, Podhradí – **ŘÍČANY, WOLKEROVA**

Typ provozovaných vozidel: standardní

Dopravce: ČSAD Střední Čechy, a.s./Arriva City, s.r.o.

Rozsah provozu: 4:00 až 19:00

Interval:

Pracovní den				Sobota			Neděle		
Rš	Sed	Oš	Več	Dop	Odp	Več	Dop	Odp	Več
60	-	60	-	-	-	-	-	-	-

Stručný popis nové linky: Nová doplňková linka zajišťuje nové přímé regionální spojení měst Úvaly a Říčany. V úseku Úvaly – Křenice jde o zcela nové spojení, v úseku Křenice – Říčany částečně nahrazuje linku 303. Linka primárně navazuje na vlaky v ŽST „Úvaly“, v úseku Úvaly – Škvorec jezdí v prokladu s linkou 423, kterou také nahrazuje v Třebohosticích.

6.2. Změny zastávek

6.2.1. Zrušené zastávky

<u>Název</u>	<u>Informace</u>	<u>Charakter</u>	<u>Linky</u>
Kolodějská obora	Velmi nízká využitelnost	Na znamení	111, 329
Škvorec, rozc. Zlatá	Velmi nízká využitelnost	Na znamení	423
Nehvizdy, Na Kopci	Velmi nízká využitelnost, změna linkového vedení	Na znamení	343
Sibřina	V ulici Říčanská u křižovatky s ulicí Na Paloučku, z důvodu změny linkového vedení	Stálá	329

6.2.2. Přejmenované zastávky

<u>Nový název</u>	<u>Starý název</u>	<u>Informace</u>	<u>Charakter</u>	<u>Linky</u>
Květnice, Park	Květnice, rozc.	Zastávka se nachází uprostřed obce, původní název nelogický	Stálá	391, 329
Sluštice	Sluštice, Škola	Škola ve Slušticích desítky let neexistuje	Stálá	391
Úvaly, Hostín	Úvaly, Slovany	Přejmenování v souvislosti výstavby nové zastávky na I/12, výstavba nových bytů na Hostíně poblíž zastávky	Stálá	423, 677
Škvorec, Na Pazderně	Škvorec, rozc.	Zastávka v zástavbě, nový název více vypovídá o umístění	Na znamení	423

6.2.3. Přemístěné zastávky

<u>Název</u>	<u>Informace</u>	<u>Charakter</u>	<u>Linky</u>
Sibřina	Přemísťuje zde do dnešní manipulační a výstupní zastávky, pouze směr Černý Most/Úvaly	Stálá	303, 329
Květnice, Park	Přemísťuje se do ulice V Zelených, v blízkosti původní zastávky	Stálá	Pouze 391
Úvaly, Hostín	Pouze směr Úvaly, přemísťuje se blíže k protisměrné zastávce	Stálá	423, 677
Újezd nad Lesy	Přemísťuje se do ulice Novosibřinská, naproti protisměrné zastávce, pouze směr centrum	Stálá	163, 211, 250, 262, 264, 303, 391, 909
Šestajovice, Balkán	Přemísťuje se do ulice Tyršova, poblíž křižovatky s ulicí Revoluční (pouze linka 343)	Stálá	343 (pouze při realizaci I. varianty linky)
Královice	Přemísťuje se do křižovatky ulici Ke Zbrojnici a K Uhříněvsi	Stálá	229

6.2.4. Nové zastávky

<u>Název</u>	<u>Informace</u>	<u>Charakter</u>	<u>Linky</u>
Adolfa Pecha	Zřizuje se v Kolodějích v ulici K Běhovicům, poblíž křižovatky K Běhovicům x Adolfa Pecha x K Dubči	Na znamení	111, 209, 329, 908
Lišická	Zřizuje se v Újezdě nad Lesy v ulici Zaříčanská, poblíž křižovatky s ulicí Lišická	Na znamení	303
Lstibořská	Zřizuje se v Újezdě nad Lesy v ulici Zaříčanská, poblíž křižovatky s ulicí Lstibořská	Na znamení	303
Sibřina, Škola	Zřizuje se v Sibřině v ulici Říčanská, v bývalé zastávce u ZŠ	Na znamení	303
Květnice, K Sibřině	Zřizuje se v Květnici v ulici K Sibřině, mezi křižovatkami s ulicemi Šťovíková a Devětsilová	Na znamení	329
Květnice, V Zelených	Zřizuje se v Květnici v ulici V Zelených, poblíž křižovatky s ulicí Lékořicová	Na znamení	391

Sluštice, Hl.sil.	Zřizuje se v Slušticích na silnici II/101, poblíž č.p. 107	Na znamení	677
Křenice, K Polníku	Zřizuje se v Křenicích na ulici K Polníku, poblíž křižovatky s ulicí Ke Kruhu	Na znamení	357
Zlatá, V Čertáku	Zřizuje se ve Zlaté, na silnici II/101, u nové zástavby	Na znamení	391
Úvaly, Slovany	Zřizuje se Úvalech v ulici U Přeložky, v bývalé zastávce dálkových linek	Na znamení	329
Úvaly, Pražská	Zřizuje se Úvalech v ulici Pražská, u Nachlingerova parku	Na znamení	343 (pouze při realizaci II. var. linky), 677 (pouze při realizaci I. var. linky)
Úvaly, Skácelova	Zřizuje se Úvalech v ulici Jirenská, u křižovatky s ulicí Skácelova	Na Znamení	343 (pouze při realizaci II. var. linky), 677 (pouze při realizaci I. var. linky)
Úvaly, U Mlýna	Zřizuje se protisměrná zastávka ke stávající	Na znamení	677 (pouze při realizaci I. var. linky)
Šestajovice, Janáčkova	Zřizuje se v Šestajovicích v ulici Tyršova, v křižovatce s ulicí Havlíčkova	Na znamení	343 (pouze při realizaci I. varianty linky)
Šestajovice, Máchova	Zřizuje se v Šestajovicích v ulici Tyršova, v křižovatce s ulicí Smetanova	Na znamení	343 (pouze při realizaci I. varianty linky)
Sídlíště Rohožník	Vzniká v ulici Novosibřinská, u stávajícího obratiště	Stálá	Pouze linka 391 směr Škvorec
Nové Královice	Zřizuje se v ulici K Markétě, u nové zástavby	Stálá	229

7. Analýza nového řešení dopravní obslužnosti oblasti

7.1. Celkový popis změn

Páteří VHD v oblasti nadále zůstanou železniční linky S1 a S7. Na tyto linky bude navazovat mnohem více spojů než doposud. Posílen provoz bude do všech obcí za hranicemi Prahy, do některých oblastí bude zavedena dopravní obsluha. V Praze bude zavedena obsluha Nové Sibirny v Praze 21. Mimo Prahu budě nově obsloužen Cyrilov Šestajovicích (varianta I linky 343), V Zelených v Květnici, Pařezina v Úvalech nebo Polník v Křenicích. Do všech obcí budou zajíždět linky v pravidelném intervalu, každá obec bude mít alespoň jednu páteřní autobusovou linku a doplňkovou linku. Dojde k zpřehlednění linek zrušením závleků a zavedení vzájemných návazností.

7.2. Popis změn v jednotlivých podoblastí

7.2.1. PRAHA-KOLODĚJE

V souvislosti posílením linky 329 na úkor linky 111 dochází k mírnému prodloužení intervalu linky 111. Interval však nově bude lépe zapamatovatelný a přehlednější. Nově také dojde k přímému spojení do Úval. O víkendech naopak budou všechny spoje Skalka – Koloděje převedeny na linku 111. Zrušen bude úsek na lince 329 Sídlíště Skalka – Skalka z důvodu velmi malého využití.

Bude zavedena nová městská linka 214 v trase Koloděje – Nádraží Klánovice. Tato linka nahradí přetrasovanou linku 303, která nově povede mimo Koloděje. Interval a rozsah provozu bude totožný s původní linkou 303, nasazovaná vozidla budou kategorie midibus+. Pro cestující dále za Nádraží Klánovice bude zajištěn vzájemný přestup mezi linkami 214 a 303 v zastávce Hulická. Linka oproti původnímu stavu bude u železniční zastávky Praha-Klánovice zajíždět z/do jednoho obratiště (Nádraží Klánovice), dojde tak zjednodušení (dnešní linka 303 zajíždí v každém směru z jiného obratiště).

Linky 209 a 908 zůstanou v provozu beze změny.

Nově vznikne zastávka Adolfa Pecha v ulici K Běchovicům, která zkrátí docházkové vzdálenosti mezi zastávkami Kvasinská a Pod Oborou. Zastavovat zde budou linky 111, 209, 329 a 908. Naopak zanikne zastávka Kolodějská obora, která vykazuje dlouhodobě nulovou vytíženost, tato zastávka je navíc nachází zcela mimo zástavbu.

7.2.2. SIBŘINA, KVĚTNICE, DOBROČOVICE

V oblasti dojde k zásadnímu posílení provozu, především v Květnici. Oblast nadále budou obsluhovat linky 303, 329 a 391, všechny však výrazně změní svou trasu.

Linka 303 nově pojedje ze zastávky Hulická do ulice Novosibřinské a Zaříčanské v Újezdu nad Lesy, odkud nově bude přivedena přímo do Sibřiny, po výrazně kratší trase než doposud. Nově obslouží ZŠ a MŠ Sibřina, která se v budoucnu má rozšířit na dvoustupňovou ZŠ. Poté obslouží samotnou Sibřinu, kdy sled zastávek bude nově obrácený než dnes. Většina spojů bude ukončena v zastávce „Křenice, K Sibřině“. Tato oblast Sibřiny a Křenice bude nově výrazně lépe obsloužena, ukončeno tam bude podobný počet spojů linky 303, který dnes končí na návsi v Sibřině. Vybrané spoje ve špičkách pracovních dnů zajedou až do „Křenice“. Linka naopak přestane zajíždět do Stupic, kde bude nahrazena linkou 329. Rozsah provozu, interval a ostatní provozní parametry zůstávají beze změny. Linka bude navazovat na vlakové linky S1 a S7 a na autobusovou linku 214. V případě potřeby ZŠ Sibřina bude zavedena i vazba mezi linkou 677.



Obrázek 20 Nové schéma stanovišť zastávky Sibřina, zdroj: mapy.cz, vlastní úprava

Linka 329 pojedě nově odklonem přes Stupice a zastávku „Sibřina, Říčanská“, dojde tak k lepší obsluze Sibřiny touto linkou. Naopak ve Stupicích dojde k redukci počtu spojů ve špičkách, vzhledem k velikosti vesnice je však navržený interval linky 329 dostačující. Nově všechny spoje budou zajíždět do Květnice, kde dojde ke změně trasy. Linka bude pokračovat ze zastávky „Květnice“ směrem do Dobročovic, Radlické čtvrti v Úvalech a po trase dnešní linky 391 až na „Úvaly, Žel.st.“ Linka bude v Úvalech navazovat na linku S1, což zřejmě ovlivní i jízdní řád linky 111. Dojde k zavedení pravidelného intervalu 60 minut po celý den, v úseku Květnice – Úvaly bude ve špičkách zkrácen na 30 minut, což zlepší obsluhu Radlické čtvrti či Květnice I. V tomto úseku bude veden víkendový provoz, ve zbytku trasy bude linka jezdit jen v pracovní dny.

Linka 391 bude posílena a zároveň bude přetrasována. Z přemístěné zastávky „Květnice, Park“ (původně „Květnice, rozc.“) bude vedena ulicí V Zelených, kde nově obslouží novou čtvrť Nová Květnice. Dále pokračuje do zastávky Sluštice (původně Sluštice, Škola), kde nahradí linky 303 a 329. Část spojů bude ukončena v zastávce „Květnice, V Zelených“. Víkendový provoz zůstane zachován i v nové trase.

V Květnici vzniknou nové zastávky „Květnice, K Sibřině“ v ulici K Sibřině a „Květnice, V Zelených“ v ulici V Zelených. Zastávka „Květnice, rozc.“ bude přejmenována na „Květnice, Park“, pro linku 391 bude přemístěna do ulice V Zelených. V Sibřině vznikne nová zastávka u ZŠ Sibřina, kde bude zastavovat přetrasována linka 303.

7.2.3. KŘENICE, SLUŠTICE, ZLATÁ

V této oblasti dojde k úplné změně konceptu. Dojde ke zrušení linky 366, která bude nahrazena linkou 357. Spoje linky 366 vedené v pražském úseku budou převedeny na linku 229. Linka 229 bude přetrasována do nové konečné „Nové Královice“ (v ulici K Markétě), zastávka „Pod Hradem“ tak nebude bez obsluhy (nově sem bude zajíždět linka 229). Do Sluštic a Zlaté nově bude novou páteří linka 391. Doplněk k linkám 357 a 391 bude nová linka 677.

Linka 357 vznikne prodloužením městské linky 227 („Háje – Nedvězí“) z Nedvězí do Křenice a dále po trase dnešní linky 366 do Březí. Linka 227 v této souvislosti zanikne a všechny její spoje budou převedeny na 357. Linka zlepší obsluhu oblasti Polník pomocí nové zastávky a většího počtu spojů, které budou zajíždět do Březí. Většina spojů bude ukončena v Křenicích. Oproti lince 366 bude linka 357 jezdit častěji a v pravidelném intervalu a vyhne se koncesím v pražských ulicích Kutnohorská a Černokostelecká. Zároveň cestující ocení spojení ke stanici Háje a metru C, kde jsou kratší intervaly metra než ve stanici Depo Hostivař.

Linka 391 nově bude plnit funkci základní obsluhy Sluštice a Zlaté, kde nahradí linky 303 a 329. Obec sice přijde o přímé spojení s metrem, nabídnuto však nové, častější a rychlé spojení s „Nádražím Klánovice“, nově také bude možné přestoupit v Újezdu nad Lesy na linky 163 a 250. Poté bude pokračovat do Zlaté a Škvorce, kde nahradí dnešní trasu linky 329. Spojení bude ale nově častější. Tuto linku zde doplní ještě linka 677. Část spojů bude ukončena v zastávce „Květnice, V Zelených“. Víkendový provoz zůstane zachován i v nové trase.

Tyto linky doplní linka 677. První varianta této linky počítá se trasováním z Brandýsa nad Labem přes Zápy, Mstětice, Jirny, Horoušanky, Úvaly, Škvorec, Třebohostice, Zlatou, Sluštice, Křenice, Pacov do Říčán. Linka spojí obce Křenice, Sluštice a Zlatá s vlakem v Úvalech, toto spojení dosud chybělo. Zároveň zajistí nové přímé spojení Brandýsa, Úval a Říčán, které bylo požadováno místními samosprávami. V úseku Křenice – Říčany nahradí zkrácenou linku 303, v úseku Jirny – Úvaly nahradí linku 655, zkrácenou do Jirny. Nabídne nové spojení k železniční stanici Mstětice především pro Jirny. Spojení Brandýs – Úvaly tak bude mnohem rychlejší než dosud. Linka bude navazovat na linku S1 v Úvalech a bude jezdit v prokladu s linkou 423.

Druhá varianta linky 677 se liší pouze kratší trasou vedenou pouze v úseku Úvaly – Říčany, který je prioritnější než zbývající úsek. V takovém případě by musela být zavedena varianta I linky 343, aby zůstala vazba mezi Jirny a Úvaly. Pokud bude zavedena I. varianta linky 343, může přesto být zavedena i varianta I linky 677. Linka bude navazovat na linku S1 v Úvalech a bude jezdit v prokladu s linkou 423.

Zřízena bude nová zastávka „Křenice, K Polníku“ v ulici K Polníku u místní části Polník. Nová zastávka má být v brzké době zastávka „Sluštice, Hl.sil.“, která umožní vedení linky 677 po II/101 bez nutnosti zajištění na náves ve Slušticích. Ve Zlaté bude zřízena nová zastávka „Zlatá, V Čertáku“, která z přístupní autobusovou dopravu v obci nové zastavbě.

7.2.4. ŠKVOREC

Páteří veřejné dopravy městyse nadále zůstane linka 423, která nově nebude zajíždět do Třebohostic. Zde bude nahrazena linkami 391 a 677. Na linku 423 budou nasazeny výhradně standardní 12metrové autobusy.

Linka 391 nově nahradí linku 329. Dojde sice ke zrušení přímého spojení k metru, ale bude zase nabídnuto nové spojení s přestupem v Újezdu nad Lesy na linky 163 a 250 k metru A a B. Tato linka navíc bude jezdit častěji a pravidelněji než současná linka 329.

Nová linka 677 doplní linku 423, která bude s novou linkou v prokladu. Nabídne nové požadované spojení do Říčan, ve Třebohosticích doplní linku 391. Do městysu by zajížděly obě varianty linky 677, počet spojů i jejich poloha by byla stejná.

Zrušena bude zastávka „Škvorec, rozc. Zlatá“, která vykazuje nulovou vytíženost a nachází zcela mimo zástavbu. Zastávka „Škvorec, rozc.“ bude přejmenována na „Škvorec, Na Pazderně“. Tento nový název vypovídá o skutečné poloze zastávky než původní název (rozcestí zde sice je, ale zastávka se nachází daleko od okraje obce v zástavbě, název rozcestí tak nedává smysl).

7.2.5. ÚVALY

Nově bude vyřešena obsluha oblasti Slovan a Hostína, a to především lepším rozmístěním zastávek. Dojde k zavedení autobusových linek jedoucích ulicí Pražská a oblastí Pařezina. Ke zlepšení dojde v Radlické čtvrti.

Do Úval nově pojedou linka 329, která nabídne nové spojení přímo k metru A. Oproti lince 391 nabídne v trase Květnice – Úvaly interval 30 minut ve špičkách, což zlepší obsluhu Radlické čtvrti a díky nové zastávce na I/12 i Slovan. V této relaci bude zaveden víkendový provoz, který zde dosud chyběl. Až k metru budou autobusy jezdit autobusy 60 minut po celý pracovní den. Linka bude navazovat na vlaky v Úvalech, díky novému konceptu bude provoz autobusů stabilnější, než u linky 391.

S odklonem do Úval počítá II. varianta linky 343. Tato linka nabídne pravidelné a časté spojení směrem na Nové Jirny, Jirny, Šestajovice a Klánovice. V úseku Jirny – Úvaly nahradí zkrácenou linku 655, oproti ní nabídne častější spojení. Při zavedení I. varianty linky 677 se budou tyto linky vzájemně doplňovat. Linka bude trasována přes nové zastávky „Úvaly, Skácelova“ a „Úvaly, Pražská“, stejně jako I. varianta linky 677. Do zastávky „Úvaly, Elektromechanika“ bude zajíždět jen linka 484. Linka 343 bude navazovat primárně na vlaky ve stanici „Praha-Klánovice“.

U linky 423 bude upraven provoz tak, aby mohla jezdit v prokladu s linkou 677. Zároveň se mění zastávka v oblasti Hostína a Slovan.

Linka 482 bude zkrácena o úsek Úvaly – Tuklaty, tento úsek měl nulovou vytíženost. Tím s linka ocitá zcela mimo Úvaly.

Linka 484 bude zkrácena o úsek „Tuklaty – Úvaly, Žel.st.“ z důvodu větší přehlednosti. Nově bude zkrácen interval tak, aby bylo zajištěno lepší spojení Horoušan a Horoušánek s vlakem v Úvalech. Zlepší se obslužnost Tlustovous, a to také díky prodloužení linky 426 do Úval, kde nahradí zrušený úsek linky 484.

Dojde ke zřízení nových zastávek „Úvaly, Pražská“ v Pražské ulici a „Úvaly, Skácelova“ v ulici Jirenská. Tyto zastávky zlepší obsluhu Pařeziny a okolí Pražské ulice. Ve výstavbě je nová zastávka „Úvaly, Slovany“ na silnici I/12, poblíž supermarketu Penny Market. Stávající zastávka „Úvaly, Slovany“ bude přejmenována na „Úvaly, Hostín“ a zastávka ve směru do Úvaly bude přesunuta blíže k protisměrné zastávce.



Obrázek 21 Umístění zastávek v oblasti Slovan a Hostína v Úvalech, zdroj: mapy.cz, vlastní úprava

7.2.6. PRAHA-KLÁNOVICE, ŠESTAJOVICE

Hlavní změnou je změna konceptu provozu linky 343, která nově nebude jen školní linkou, ale plnohodnotnou linkou s celodenním provozem v celé trase.

Z linky 303 budou převedeny ranní posilové spoje v trase „Nádraží Klánovice-sever – Černý Most“, které budou převedeny na upravenou 343. Jinak se linka v této podoblasti nemění.

Druhá varianta linky počítá se stejnou trasou jako původní linka 343, ze zastávky „Horoušany, Horoušanky“ je však linka odkloněna k ŽST „Úvaly“. Dojde k výraznému posílení provozu, v Šestajovicích bude zkrácen interval z/do Nádraží Klánovice ze dosavadních 30 na 15 minut ve špičkách a z 60 na 30 minut v sedlech. Nově nabídne také spojení Jiren a Nových Jiren s vlakem v Klánovicích, odpadne tak nutnost přestupu mezi linkami 303 a 344 v zastávce „Šestajovice, Za Stodolami“. Primární návaznost bude na vlaky v železniční zastávce „Praha-Klánovice“. V úseku Jirny – Úvaly nahradí linku 655. K Nehvizdské škole je nahrazena linkou 482. Tato varianta počítá s nasazením standardní autobusů.

První varianta počítá s trasováním po trase linky 221 v úseku „Nádraží Klánovice-sever – Klánovice“, dále pak pokračuje do dosud hůře obslužené oblasti Šestajovic – Cyrilova. Zde je vedena ulicí Tyršova až ke křižovatce s ulicí Revoluční. Zastaví na nových zastávkách „Šestajovice, Janáčkova“ a „Šestajovice, Máchova“. Poté pokračuje po trase původní linky 343, linka je však zkrácena do zastávky „Jirny, Kulturní dům“. Tato varianta zkracuje docházkové vzdálenosti v oblasti Cyrilova, negativem je však delší jízdní doba než u linek vedených po Revoluční ulici. V tomto případě by na linku byli nasazovány midibusy.

Linky 212, 221 a 908 se nemění.

V případě realizace I. varianty 343 se vybudují nové zastávky „Šestajovice, Janáčkova“ a „Šestajovice, Máchova“ v ulici Tyršova. V případě realizace I. varianty linky 343 se ohledně zastávek nic nemění.

7.2.7. PRAHA 21 (ÚJEZD NAD LESY)

U páteřních linek dochází k drobným změnám. Z linky 211 budou převedeny některé spoje na posílenou linku 391, která bude nově zastavovat obousměrně v zastávce „Sídliště Rohožník“ (díky nové zastávce). Na linku 250 budou nasazovány standardní autobusy, které více odpovídají vytížení jednotlivých spojů linky. Nově bude obslužena oblast Nové Sibřiny, kde dnes jsou dlouhé docházkové vzdálenosti k zastávkám. Změny se dočká obsluha oblasti kolem Staroujezdské ulice.

Staroújezdskou ulicí nově bude obsluhovat nová linka 214 („Koloděje – Nádraží Klánovice“) místo linky 303. Nová linka bude mít stejné intervaly a rozsah provozu jako původní linka 303. Na linku budou nasazeny midibusy+. V zastávce „Hulická“ bude zajištěn vzájemný přestup mezi linkami 214 a 303.

Linka 303 nově povede přes zastávku „Újezd nad Lesy“ (pravidelná pro linku 250), pokračuje Novosibřinskou ulicí, poté ulicí Zaříčanskou, která je dnes bez obsluhy VHD. Zde zastaví v nových zastávkách „Lišická“ a „Lstibořská“, které zlepší docházkovou vzdálenost pro obyvatele Nové Sibřiny. Interval a provozní parametry linky 303 zůstanou stejné jako u původní trasy. Dále linka bude pokračovat směr Sibřina a Křenice.

Do Újezdu nad Lesy nebude již zajíždět školní linka 262, která bude zkrácena do trasy „Čertousy – Sídliště H. Počernice“. Tato linka vykazovala v úsecích mimo Horní Počernice velmi nízkou vytíženost.



Obrázek 22 Přemístění zastávek a nové zastávky v Praze 21, zdroj: mapy.cz, vlastní úprava

V Praze 21 budou zřízeny 2 nové zastávky v ulici Zaříčanská („Lišická“, „Lstibořská“), zastávka Újezd nad Lesy směr do centra bude přemístěna blíže k protisměrné zastávce před křižovatkou s ulicemi Novosibřinská x Staroujezdská x Starokolínská x Staroklánovická do ulice Novosibřinská.

7.3. Hrubý odhad objemu dopravního výkonu nového řešení a ekonomické hledisko

Změna dopravní obslužnosti sebou přinese také navýšení dopravního výkonu. Téměř ve všech obcích a městských částech dochází k navýšení spojů za účelem uspokojení současné poptávky, a hlavně indukování nové poptávky.

V Kolodějích k velkým změnám nedojde, počet spojů bude stejný jako při dnešním stavu. Investice budou potřeba do nové zastávky „Adolfa Pecha“ a úpravy zastávek „Kvasinská“ a „Koloděje“.

V Sibřině dojde k navýšení počtu spojů hlavně posílením linky 329 novými trasami linek. Objem dopravního výkonu se zde zvýší zhruba o 20 %. Menší náklady si vyžádá výstavba nové zastávky „Sibřina, Škola“. V Květnici dojde k největšímu navýšení počtu spojů, posíleny budou obě linky (329, 391). Objem dopravního výkonu se zde zvýší zhruba o 100 %, tedy na dvojnásobek současného výkonu. Náklady si vyžádá výstavba zastávky „Květnice, K Sibřině“ a přemístění zastávky „Květnice, Park“. V Dobročovicích dojde k navýšení o 40 %, toto navýšení však pomůže především obyvatelům Radlické čtvrti v Úvalech.

V Křenicích dojde k velkému nárůstu dopravního výkonu především díky novým linkám 357 a 677. Navýšení bude činit 100 %, tedy dvojnásobek. Náklady přinese výstavba zastávky „Křenice, K Polníku“. Ve Slušticích dojde k navýšení o 60 %, výstavba zastávky „Sluštice, hl.sil.“ dojde v rámci akce výstavby chodníků v obci. Ve Zlaté dojde k velkému navýšení o 170 %, tyto spoje však budou fungovat více jako tranzit.

Ve Škvorci dojde k mírnému navýšení spojů v souvislosti s přetrasovanou linkou 391, zvýšení bude činit 15 %. V Třebohosticích zůstane dopravní výkon stejný.

Dopravní výkon v Úvalech se zvýší o 70 % - hlavně z důvodu většího počtu navazujících spojů na vlaky v Úvalech. Náklady se vyžádá nová zastávka „Úvaly, Slovany“, přemístění původní zastávky a nové zastávky „Úvaly, Skácelova“ a „Úvaly, Pražská“.

V Šestajovicích vlivem výrazně posílené linky 343 dojde ke zvýšení dopravní výkonu o cca 25 %. V případě realizace I. varianty linky 343 se bude muset investovat do zastávek „Šestajovice, Janáčkova“, „Šestajovice, Máchova“ a „Šestajovice, Balkán“. V Klánovicích se zvýší dopravní výkon o 20 %, opět kvůli posílení linky 343.

V Praze 21 bude dopravní výkon zvýšen vlivem změny obsluhy Staroujezdské a Zaříčanské ulice. Nárůst však bude jen o 7 %, přesto to bude podstatné zlepšení pro cestující.

Celkově dojde v celé oblasti ke zvýšení dopravní výkonu cca o 45 % oproti současnému stavu. Toto náklady by muselo nést na území Prahy MHMP, zde však tyto náklady pomohou od problému parkování okolo železniční zastávky Praha-Klánovice. Náklady ve Středočeském kraji by musel hradit krajský úřad a příslušná obec. Financování z krajského rozpočtu je teď problematické z důvodu velkého výpadku příjmů, je ale možné, že se tento fakt v brzké zlepší. Obce v této oblasti naopak díky návrhu nových standardů dopravní obslužnost Středočeského kraje ušetří obce až o 65 % dnešní nákladů na dopravní obslužnost, tyto ušetřené peníze by bylo vhodné investovat právě k navýšení dopravního výkonu ^[14].

8. Závěr

Cílem práce bylo analyzovat současný stav obslužnosti veřejnou hromadnou dopravou v městských částí Praha 21, Praha-Koloděje, Praha-Klánovice, městě Úvaly, městysi Škvorec a obcích Sibřina, Šestajovice, Květnice, Křenice, Sluštice, Dobročovice a Zlatá. V oblasti bylo nalezeno mnoho nedostatků související především s chybějící infrastrukturou. Chybějící nová silnice I/12 způsobuje kongesce autobusových linek MHD Praha, které jsou z celé oblasti nejvytíženější. Vhodnou alternativou k těmto autobusovým linkám jsou železniční linky S1 a S7, které jsou však přetížené. Kvůli malé kapacitě železniční tratě 011 nelze obě linky vhodně posílit. Nejžádanější spojení směrem do centra Prahy je tak doprovázeno častými zpoždění nebo nekomfortním cestováním v přetížených vozech.

Dále bylo v bakalářské práci konstatováno, že počet obyvatel, především v obcích za hranicemi Prahy, prudce roste, vzrůst počtu spojů nebyl odpovídající. V některých obcích došlo v průběhu posledního desetiletí naopak k redukcí spojů s vidinou úspor v rozpočtu obce. V obcích Květnice, Dobročovice, Zlatá, Sluštice a Křenice chybí taktové spojení, v některých obdobích dne chybí autobusové spojení úplně. Příměstské linky jsou směřovány primárně ke stanicím linek metra A a B, dnes je však větší poptávka po spojení k železnici (tratě 011 a 221). Takové spojení buď chybí nebo je dnes jen doplňkové.

Okolí železničních tratí se potýká s nedostatkem parkovacích míst, což je také důsledek nerovnoměrného růstu počtu obyvatel vůči růstu počtu spojů v okolních obcích a městských částech. Týká se to obou nádraží – Praha-Klánovice i Úvaly.

Některé oblasti mají příliš dlouhé docházkové vzdálenosti, často delší než 1000 metrů. Týká se to oblasti Nové Sibřiny (Praha 21), oblasti Na Kukli/K Sibřině (Sibřina, Křenice, Sluštice), Polník (Křenice), Cyrilov (Šestajovice) a Pařezina (Úvaly).

Na vybraných místech je problém s kvalitou zastávkových zařízení. Především v Praze 21 a Škvorci jsou některé zastávky v havarijním stavu – chybí zvýšené nástupní hrany, bezbariérové přístupy, zázemí pro cestující je ve špatném stavu, označníky poničené a neestetické.

Dalším cílem bakalářské práce bylo najít nové řešení dopravní obslužnosti oblasti, které by reagovalo na zjištěné nedostatky v předchozí části práce. Hlavní změnou je výrazné navýšení počtu spojů v dynamicky se rozvíjejících obcích, zvýšení počtu spojů směřovaných k ŽST, zrušení závleků, zavedení taktového jízdního řádu na všech linkách, posílení provozu o víkendech a mimo špičky pracovních dnů, nové řešení nabízí novou směrovou nabídku, která bude více atraktivní než doposud.

Zavedeny budou nové autobusové linky 214, 357 a 677, naopak zrušeny budou linky 227 a 366. Změna trasy se týká linek 229, 262, 303, 329, 343, 391, 482, 484 a 655. K posílení provozu oproti dnešnímu stavu dojde především v Květnici, Křenicích, Slušticích, Šestajovicích a Úvalech. U ostatních obcí a městských částech dochází především k lepší směrové nabídce spojů a také zrychlení spojů. Nově bude obsloužena oblast Nové Sibřiny (Praha 21), Vinohrad (Úvaly), Pařeziny (Úvaly), Polník (Křenice) a dalších satelitních čtvrtí ve Slušticích a Zlaté. Zřízeno bude, z důvodu zkrácení docházkových vzdáleností nebo změny linkového vedení, 15 nových autobusových zastávek, 3 budou zrušeny.

Novým řešením se podařilo odstranit největší nedostatky současného řešení dopravní obslužnosti z hlediska organizace dopravy. Úkolem pro samosprávy zlepšit technický stav zastávek a co nejvíce urychlit stavbu důležitých infrastrukturních staveb (silnice I/12, II/101, VRT), které mimo jiné povedou k větší stabilitě veřejné dopravy v oblasti.

9. Použité zdroje

- [1] Pražská plošina. Wikipedia: the free encyclopedia [online]. San Francisco (CA): Wikimedia Foundation, 2001- [cit. 2021-8-3]. Dostupné z: https://cs.wikipedia.org/wiki/Pra%C5%B5sk%C3%A1_plo%C5%A1ina
- [2] Počet obyvatel a domů podle krajů, okresů, obcí, částí obcí a historických osad / lokalit v letech 1869 - 2011 [online]. Český statistický úřad, 2015 [cit. 2021-8-3]. Dostupné z: https://www.czso.cz/csu/czso/iii-pocet-obyvatel-a-domu-podle-kraju-okresu-obci-a-casti-obci-v-letech-1869-2011_2015
- [3] Počet obyvatel v obcích - k 1.1.2021 [online]. Český statistický úřad, 2021 [cit. 2021-8-3]. Dostupné z: <https://www.czso.cz/csu/czso/pocet-obyvatel-v-obcich-k-112021>
- [4] Celostátní sčítání dopravy 2016 - interaktivní mapa [online]. Ředitelství silnic a dálnic ČR, 2017 [cit. 2021-8-3]. Dostupné z: <http://scitani2016.rsd.cz/pages/map/default.aspx>
- [5] Silnice I/12 [online]. Ředitelství silnic a dálnic ČR, 2021 [cit. 2021-8-3]. Dostupné z: <http://silnicei12.cz>
- [6] Kraj a vláda chystají novou silnici z Úval do Říčán, stát na ní pošle 212 milionů [online]. zdopravy.cz, 2019 [cit. 2021-8-3]. Dostupné z: <https://zdopravy.cz/kraj-a-vlada-chystaji-novou-silnici-z-ual-do-rican-stat-na-ni-posle-212-milionu-33209/>
- [7] Příměstské autobusové linky Pražské integrované dopravy. Wikipedia: the free encyclopedia [online]. San Francisco (CA): Wikimedia Foundation, 2021 [cit. 2021-8-3]. Dostupné z: https://cs.wikipedia.org/wiki/P%C5%99%C3%ADm%C4%9Bstsk%C3%A9_autobusov%C3%A9_linky_Pra%C5%B5sk%C3%A9_integrovan%C3%A9_dopravy
- [8] O systému [online]. Regionální organizátor pražské integrované dopravy, 2021 [cit. 2021-8-3]. Dostupné z: <https://pid.cz/o-systemu/>
- [9] VRT Polabí [online]. Správa železnic, 2021 [cit. 2021-8-3]. Dostupné z: <https://www.spravazeleznic.cz/vrt/polabi>
- [10] Vysokorychlostní trať z Běchovic do Poříčan připraví SUDOP PRAHA s partnery [online]. SUDOP PRAHA, 2021 [cit. 2021-8-3]. Dostupné z: <https://www.sudop.cz/cs/novinky/vysokorychlostni-trat-z-bechovic-do-porican-pripravi-sudop-praha-s-partnery>
- [11] Nová Květnice [online]. Nová Květnice, 2021 [cit. 2021-8-3]. Dostupné z: <https://www.novakvetnice.cz/cs/uvod>

[12] Nová Květnice [online]. MěÚ Úvaly, 2018 [cit. 2021-8-3]. Dostupné z:

<https://www.mestouvaly.cz/uvaly-projekt-hostin/>

[13] Domy pod lípou [online]. DOMY POD LÍPOU s.r.o, 2021 [cit. 2021-8-3]. Dostupné z:

<https://www.domypodlipou.cz/>

[14] Středočeský kraj zapojí více do financování veřejné dopravy radnice, odstraní „černé pasažéry“ z řad obcí a měst [online]. zdopravy.cz, 2021 [cit. 2021-8-3]. Dostupné z:

<https://zdopravy.cz/stredocesky-kraj-zapoji-vice-do-financovani-verejne-dopravy-radnice-odstrani-cerne-pasazery-z-rad-obci-a-mest-84095/>

V práci byli použity přepravní průzkumy všech linek dotčených bakalářskou prací ze dne 10.4.2019 poskytnuté organizací ROPID, veřejně dostupné jízdní řády a vyhledavače spojení. Dále byli použity informace a poznatky poskytnuté jednotlivými vedeními příslušných obcí a městských částí.

10. Seznam obrázků

Obrázek 1: Mapa vymezené oblasti.....	8
Obrázek 2: Letecký símek křižovatky V Lipách x K Běchovicům.....	34
Obrázek 3: Uspořádání křižovatky z ulice V Lipách od zastávky "Koloděje".....	35
Obrázek 4: Obratiště „Koloděje“, pohled z výstupní zastávky.....	36
Obrázek 5: Obratiště „Koloděje“, pohled z ulice Lupenická.....	36
Obrázek 6: Pohled na místo otačení autobusů linky 303 na návsi v Sibřině.....	40
Obrázek 7: Letecká fotografie oblasti Na Kukli (Křenice a Sluštice)/K Sibřině (Sibřina).....	41
Obrázek 8: Letecký snímek nově osídlených oblastí v Křenicích, Slušticích a Sibřině.....	44
Obrázek 9: Technický stav autobusové zastávky „Škvorec, rozc.“.....	47
Obrázek 10: Technický stav označnicku zastávky „Škvorec, MŠ“.....	48
Obrázek 11: Výřez z linkového jízdního řádu linky 484.....	50
Obrázek 12: Pohled na úroňový přejezd trati 011 z Husovy ulice v Úvalech.....	51
Obrázek 13: Obratiště „Nádraží Klánovice-sever“, pohled od železniční zastávky.....	56
Obrázek 14: Oddělený záliv zastávky „Smržovská“ směr Klánovice/Šestajovice.....	56
Obrázek 15: Obratiště „Nádraží Klánovice“ a živelné parkování v okolí ŽST „Praha-Klánovice“.....	61
Obrázek 16: Zastávka „Sudějovická“ směr „Sídliště Rohožník“/Úvaly.....	62
Obrázek 17: Zastávka „Sudějovická“ směr „Blatov“/ „Nádraží Klánovice“ a silnice I/12.....	62
Obrázek 18: Zákres nové silnice I/12.....	63
Obrázek 19: Zákres nového vedení II/101.....	64
Obrázek 20: Nové schéma stanovišť zastávky Sibřina.....	83
Obrázek 21: Umístění zastávek v oblasti Slovan a Hostína v Úvalech.....	87
Obrázek 22: Přemístění zastávek a nové zastávky v Praze 21.....	89

11. Seznam tabulek

Tabulka 1: Seznam autobusových zastávek v Sibřině, Květnici a Dobročovicích.....	37
Tabulka 2: Srovnání počtu obyvatel a počtu cestujících v jednotlivých obcích.....	39
Tabulka 3: Porovnání počtu obyvatel a počtu cestujících v jednotlivých obcích.....	42
Tabulka 4: Porovnání linek 329 a 423 v zastávce „Škvorec, nám.“ – počet spojů a počet cestujících	46
Tabulka 5: Porovnání počtu cestujících ze Šestajovic ve směru Černý Most a ve směru Nádraží Klánovice-sever v RŠ.....	54
Tabulka 6: Počet nastupujících v úseku „Sídliště Rohožník – Sudějovická“ cestujících linek 211+391 a 250 ve směru do centra v RŠ.....	58
Tabulka 7: Počet vystupujících v úseku „Sídliště Rohožník – Sudějovická“ cestujících linek 211+391 a 250 ve směru z centra v OŠ.....	58

12. Seznam grafů

Graf 1: Obsazenost linek v Kolodějích.....	33
Graf 2: Počet spojů v jednotlivých obcích v jednotlivých hodinách období průzkumu.....	43

13. Seznam příloh

Příloha 1: Linkového vedení – současný stav

Příloha 2: Linkového vedení – navrhovaný stav

Příloha 3: Linkové vedení – linka 343

Příloha 4: Linkové vedení – linka 677