

**ČESKÉ VYSOKÉ UČENÍ  
TECHNICKÉ V PRAZE**

**FAKULTA STAVEBNÍ**



**BAKALÁŘSKÁ PRÁCE**

**2021**

**TOMÁŠ  
ŘEZÁČ**

## ZADÁNÍ BAKALÁŘSKÉ PRÁCE

### I. OSOBNÍ A STUDIJNÍ ÚDAJE

Příjmení: Řezáč Jméno: Tomáš Osobní číslo: 477031  
 Zadávající katedra: Urbanismu a územního plánování  
 Studijní program: Stavební inženýrství  
 Studijní obor: Inženýrství životního prostředí

### II. ÚDAJE K BAKALÁŘSKÉ PRÁCI


Název bakalářské práce: Návrh nového využití Hůreckého kopce v Milevsku  
 Název bakalářské práce anglicky: Proposal for a New Use of Hůrecký Hill in Milevsko

Pokyny pro vypracování:  
 Cílem BP je navrhnout ve formě námětové studie variantní řešení nového využití Hůreckého kopce v Milevsku. Lokalita se nachází na v bezprostřední blízkosti centra města a má vysoký rekreační potenciál. V současnosti neplní plnohodnotně funkci veřejného prostranství a rekreačního zázemí jinak kompaktně zastavěného území. Cílem BP je předložit různá řešení využití území, odvozená z realizovaných projektů podobných záměrů u nás i v zahraničí, za předpokladu zachování jeho hodnoty v urbanistické struktuře města.  
 Práce bude mít standardní strukturu kvalifikačních prací: Úvod - Cíl - Rešerše (teoretická část) - Metodika - Výsledky (konkrétní část) - Závěr a diskuze.  
 Teoretická část se bude zabývat ve vazbě na téma BP veřejnými prostranstvími ve městech, jejich formami a funkcemi, přírodním prostředím města, městskými parky, systémy zeleně vč. jejich funkcí ad.  
 Konkrétní část bude obsahovat popis řešené lokality (přírodní, kulturní a historická, krajinářská, urbanistická analýza vč. širších vztahů, řešené území v ÚPP a ÚPD, fotodokumentace) a následně vlastní návrh několika možných řešení (různá náplň) vč. ukázek realizovaných příkladů – text i grafika (schémata, fotky realizovaných příkladů atd.) a jejich vyhodnocení (klady a zápory).  
 V diskuzi budou vyhodnocena a porovnána jednotlivé návrhy, jejich klady a zápory v řešeném území, vhodnost pro danou lokalitu, případné změny ve vztahu k funkční skladbě města atd.

Seznam doporučené literatury:  
 KUČA, K. Města a městečka v Čechách na Moravě a ve Slezsku. 3. díl, Kolín-Miro. Praha : Libri, 1998.  
 Kol. Vývoj a potenciál veřejných prostranství. Praha: ČVUT, 2020.  
 VONDRÁČKOVÁ, S. (ed.). Veřejný prostor a veřejná prostranství. Praha: ČVUT, 2016.  
 HENDRYCH, J. et al. Struktury urbanizované zeleně. Praha: ČVUT, 2019.

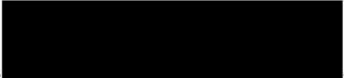
Jméno vedoucího bakalářské práce: Ing. arch. Simona Vondráčková, Ph.D.

Datum zadání bakalářské práce: 15.2.2021 Termín odevzdání bakalářské práce: 16.5.2021  
Údaj uveďte v souladu s datem v časovém plánu příslušného ak. roku

 Podpis vedoucího práce  Podpis vedoucího katedry

### III. PŘEVZETÍ ZADÁNÍ

*Beru na vědomí, že jsem povinen vypracovat bakalářskou práci samostatně, bez cizí pomoci, s výjimkou poskytnutých konzultací. Seznam použité literatury, jiných pramenů a jmen konzultantů je nutné uvést v bakalářské práci a při citování postupovat v souladu s metodickou příručkou ČVUT „Jak psát vysokoškolské závěrečné práce“ a metodickým pokynem ČVUT „O dodržování etických principů při přípravě vysokoškolských závěrečných prací“.*

18.2.2021 Datum převzetí zadání  Podpis studenta(ky)

Prohlašuji, že jsem předloženou bakalářskou práci vypracoval samostatně a všechny použité informační zdroje uvedl v souladu s „Metodickým pokynem o etické přípravě vysokoškolských závěrečných prací.“

V Praze dne: ..... Podpis:.....

#### Poděkování

Děkuji tímto mé vedoucí bakalářské práce, paní Ing. arch. Simoně Vondráčkové, Ph.D., za její příkladný přístup a cenné rady při zpracování této práce. Zároveň bych chtěl poděkovat rodině a blízkým za projevenou podporu.

#### Abstrakt česky

Bakalářská práce na téma Návrh nového využití Hůreckého kopce v Milevsku se zaměřuje na obecné analyzování veřejných prostranství v sídlech, jejich dělení podle jednotlivých aspektů a charakteristických vlastností. Tato analytická činnost je dále uplatněna při hierarchizaci veřejných prostranství v Milevsku na základě terénního průzkumu a návaznosti na řešené území parku v oblasti Hůrek. Samotný park je poté důkladněji analyzován ve smyslu zákresu současného stavu využití území, rozmístění jednotlivých prvků a provázanosti s nejbližším okolím. Konečným výstupem je návrh možného budoucího využití parku s použitím funkčních prvků nebo skupin prvků z jiných již realizovaných projektů s navrhovaným prostorovým určením.

#### Klíčová slova

Veřejná prostranství, veřejná zeleň, funkční využití, Milevsko, park, závady, návrh, provázanost

#### Abstract english

The Bachelor's thesis on the topic Proposal for a new use Hůrka Hill in Milevsko focuses on a general analysis of public spaces in settlements, their division by individual aspects and characteristic properties. This analytical activity is also applied in the hierarchization of public spaces in Milevsko based on field research and connection to the solved area of the park in Hůrka area. The park itself is then more thoroughly analyzed in terms of an outline of the current state of land use, the location of individual elements and links to the immediate surroundings. The final output is a proposal for the possible future use of the park with the use of functional elements or groups of elements from other already implemented projects with the proposed spatial purpose.

#### Keyword

Public spaces, public greenery, functional use, Milevsko, park, faults, proposal, interconnectedness

## Obsah

1 Úvod .....	7	7.3 Koncepce prostorového řešení města společně s veřejnými prostranstvími .....	21
2 Cíl práce.....	8	7.4 Dopravní obslužnost zastavěného území města .....	22
3 Metodika práce .....	8	7.5 Vizualní obraz města společně se zelení.....	23
4 Veřejná prostranství.....	9	7.6 Systém veřejné zeleně ve městě.....	23
4.1 Poloveřejný prostor .....	9	8 Hůrecký kopec.....	24
4.2 Soukromý prostor.....	9	8.1 Charakteristika řešeného území.....	24
4.3 Polosoukromý prostor .....	10	8.2 Návaznost na okolí a současný stav parku.....	24
5 Rozdělení veřejných prostranství .....	11	8.2.1 Specifika území .....	24
5.1 Dělení podle typu veřejných prostor .....	11	8.2.2 Návaznost na okolní veřejná prostranství .....	24
5.1.1 Náměstí.....	11	8.2.3 Dopravní infrastruktura.....	26
5.1.2 Ulice.....	12	8.2.4 Technická infrastruktura .....	26
5.1.3 Plochy veřejné zeleně.....	12	8.2.5 Funkční využití území .....	27
5.1.4 Ostatní plochy .....	13	8.2.6 Charakter zeleně .....	28
5.2 Dělení podle významu veřejných prostranství .....	14	8.3 Provázanost kopce s dokumenty ÚPD a ÚPP.....	29
5.2.1 Veřejná prostranství lokálního významu .....	14	8.4 Současné závady v řešeném území.....	30
5.2.2 Veřejná prostranství místního významu .....	14	9 Navrhované budoucí využití parku.....	32
5.2.3 Veřejná prostranství okrskového významu .....	14	9.1 Možná řešení terénních úprav .....	32
5.2.4 Veřejná prostranství celoměstského významu.....	15	9.2 Vhodná zeleň .....	33
5.2.5 Veřejná prostranství regionálního významu.....	15	9.3 Povrchy v parku.....	34
5.2.6 Veřejná prostranství nadregionálního významu .....	15	9.4 Aktivity respektující specifické vlastnosti řešeného prostoru .....	35
5.3 Rozdělení podle funkce veřejných prostranství.....	16	9.5 Mobiliiář .....	36
5.3.1 Funkce společenská.....	16	9.6 Majetkoprávní vztahy .....	37
5.3.2 Funkce obchodní.....	16	9.7 Hranice pozemků.....	37
5.3.3 Funkce shromažďovací .....	16	9.8 Doprava v klidu.....	38
5.3.4 Funkce dopravní.....	17	9.9 Hospodaření s dešťovou vodou .....	38
5.3.5 Funkce rekreační.....	17	10 Diskuse .....	39
5.3.6 Funkce obytná .....	17	11 Závěr .....	40
5.4 Rozdělení podle polohy vůči terénu a podle zastřešení.....	17	12 Literatura a použité zdroje.....	41
6 Veřejná zeleň.....	18	13 Seznam obrázků .....	43
7 O Milevsku .....	20	14 Seznam příloh.....	44
7.1 Základní informace .....	20		
7.2 Historie Milevska.....	20		

# 1 Úvod

Veřejná prostranství včetně zastoupení městské zeleně dnes neodmyslitelně patří k městskému prostředí. Totéž platí i o Milevsku, regionálním městu s přibližně osmi tisíci obyvateli, nacházejícího se na pomezí Středočeského a Jihočeského kraje známého také jako severní brána jižních Čech. Město Milevsko, rozkládající se v kopcovitém terénu, je velmi zajímavým místem k bydlení i rekreaci i díky vysokému podílu městské zeleně dosahující plochy čtyřiceti hektarů. Tématem práce je pak právě analýza a možné budoucí využití největší plochy městské zeleně, která je nyní ponechána svému osudu. Řeč je o parku v oblasti Hůrka. Hůrecký kopec v Milevsku se může na první pohled zdát jako méně významná lokalita ve městě, která nepotřebuje vyšší míru pozornosti. Opak je však pravdou. Svou polohou v rámci města, výškových poměrů okolí, historickou hodnotou, a především svou rozlohou zaujímá významné místo a dotváří z mnoha míst celkový obraz města. Svou severovýchodní orientací se pak z vyhlídky na vrcholu kopce naskýtá výjimečný pohled na část města, které dominuje komplex Milevského kláštera, který je právě z těchto míst již historicky ilustrován. Při výstavbě bytových a rodinných domů v okolí byl severovýchodní svah kopce vyčleněn z výstavby a ponechán jako lesopark s výraznou převahou zatravněných ploch a v podobě z šedesátých let byl park ponechán až do teď. Kvůli stále menší míře údržby se však velké okrajové plochy této velmi zajímavé oblasti začínají stávat urostlými a neudržovanými, kdy negativní trend vývoje každým rokem postupuje. Tím se i pro většinu místních obyvatel stává celá tato lokalita méně atraktivní, stále méně lidí chodí do těchto míst trávit svůj volný čas a z dříve velice lukrativního místa se tak stává pouze kus lesa a louky.

I díky poloze v blízkosti centra města a zástavbou komplexně obklopující celý tento veřejný prostor je význam a potenciál tohoto parku značný a dle mého názoru i značně nevyužitý. Svou rozlohou přesahující pět hektarů se jedná o největší ucelený veřejný prostor, který však svým využitím a počtem uživatelů obsazuje spodní příčky z hlediska návštěvnosti. V porovnání s druhým největším milevským parkem Bažantnice, nacházejícího se na okraji města přímo u Milevského kláštera, je vidět rozdíl v návštěvnosti těchto dvou veřejných prostorů, kdy v parku Bažantnice i přes jeho polohu na okraji města je vidět již na první pohled značně větší míra návštěvnosti ve všech ročních obdobích.

## 2 Cíl práce

Cílem této práce je kromě samotného zhodnocení současného stavu parku i vyhodnocení jeho potenciálu v rámci celého města, provázanost na okolní prvky městské zeleně a možností jeho budoucího využití.

Úkolem je tedy analýza města Milevska, jeho polohy, funkce a prostorového uspořádání, rozbor polohy a stávající funkce Hůreckého kopce a jeho současné využití. Kromě stávajících prvků je cílem práce v rámci analytických činností analýza vazeb na jednotlivé dokumenty ÚPD, předpokládané využití v současně platném i připravovaném územním plánu města nebo návaznost na turistické vyžití ve městě a jeho přilehlém okolí, včetně zhodnocení a napojení se na stávající systém veřejných prostranství i přístupových komunikací pro pěší či osobní dopravu. Díky značným výškovým rozdílům, v jednotlivých částech lokality je nutno vyřešit i výškové poměry možné zástavby a navrhované zeleně. Dílčím cílem je analýza jednotlivých aspektů ovlivňující využití veřejných prostranství se zapojením širšího okolí, které je vizuálně a často funkčně úzce spjato s parkem. Výsledkem jsou pak doporučení funkčního využití území, jeho prostorového uspořádání a doporučení jednotlivých prvků, souborů prvků nebo i celých funkčních celků z reprezentativních projektů veřejných prostranství v České republice i zahraničí, které již byly úspěšně realizovány nebo jsou ve fázi projektové přípravy.

Konečným výsledkem celé práce tak je vytvoření grafických souborů zohledňujících jednotlivé charakteristiky místa, jeho vlastnosti, zhodnocení funkčního využití a vytvoření souboru charakteristik a potenciálů pro budoucí změnu užívání, výsadby a jiných podobných změn. Případné využití těchto poznatků a informací při rozhodování a budoucích změnách ve využití tohoto veřejného prostoru by mohlo napomoci k lepšímu pochopení a vyšší atraktivitě parku nejen pro úzký okruh obyvatel bydlících v blízkosti parku.

## 3 Metodika práce

Základem teoretické části práce je definování pojmů veřejného prostranství a veřejného prostoru, jejich zakotvení v legislativě a dělení na další formy prostorů. Z dostupných zdrojů jsou dále řešeny a rozeznávány jednotlivé atributy veřejných prostranství podle jejich typu, významu pro své okolí, převažujících funkcí a jiných vlastností. Analytická činnost se dále věnuje v samostatném oddílu i plochám veřejné zeleně, jejich významu v městském prostředí a funkčnímu využití.

Na analytickou část práce navazuje bližší seznámení s městem Milevskem, jeho velikostí, historií a dalšími přehledovými informacemi pro vytvoření dostatečného obrazu města. V souvislosti s historickým vývojem města je popsán i samostatný vývoj veřejných prostranství v čase, jejich podoba a vzájemná provázanost, tak jako s nimi spojené plochy zeleně. Po seznámení se s městem je provedena na základě předchozí analytické činnosti veřejných prostranství analýza veškerých veřejných prostorů v Milevsku, jejich základní rozdělení, určení celoměstsky významných veřejných prostorů, hlavních dopravních spojnic ve městě a na to navazující propojenosti jednotlivých prostorových celků veřejných prostorů.

Při bližším průzkumu vybrané lokality je již opět na základě analytické činnosti teoretické části práce řešeno rozdělení veřejných prostranství dle převažujícího funkčního využití, typu zástavby, významnosti, spádovosti a pro konkrétní oblast i z hlediska struktury sídelní zeleně.

V návaznosti na analýzu řešené oblasti je výsledné zkoumané území omezeno pouze na prostor parku, rozkládajícího se na Hůreckém kopci, včetně jeho nejbližšího okolí. Hůrecký park je následně řešen v provázanosti s okolními plochami veřejné zeleně, jeho polohou vůči celoměstsky významným prostorům, současného i uvažovaného funkčního využití v rámci územního plánu včetně jeho současných návrhů. Stejně tak je přihlíženo k územně plánovací dokumentaci na úrovni ORP, kde jsou analyzovány veškeré hodnoty, limity i záměry v řešené oblasti. Z těchto dokumentů a terénního průzkumu jsou v podrobnosti definovány jednotlivé prvky technické infrastruktury, dopravní obslužnosti území, výškové parametry, typové rozdělení zeleně, polohopis jednotlivých prvků a odhalené závady v území.

Na základě všech použitých dokumentů, terénního průzkumu území a dosavadních výstupech je vypracován ideový návrh pro možné budoucí využití celé této lokality pro zvýšení její atraktivnosti a provázanosti s okolními veřejnými prostranstvími. Pro návrh budoucího řešení jsou využívány náměty z jiných veřejných prostranství realizovaných nebo připravovaných v jiných městech v České republice i mimo ni. V navrhovaném využití parku jsou pak eliminovány současné zjištěné závady často pomocí prvků z již realizovaných projektů, které podobné závady řeší. Použité náměty jsou poté zapracovány do přehledové mapy území, která vytváří finální grafický výstup s jasně prostorově definovanými prvky a návrhem pro budoucí využití.



## 4 Veřejná prostranství

Veřejná prostranství je možné definovat mnoha různými způsoby. Obecně je lze definovat jako podprostor veřejného prostoru, což znamená, že jsou fyzickým typem veřejného prostoru. Veřejná prostranství jsou pak úzce spjata s lidskými sídly, zejména pak s městy. Fyzickým ztvárněním veřejných prostranství jsou běžně náměstí, uliční prostory, parky a jiná veřejně přístupná místa, která jsou obvykle nezastřešená. Navíc se obvykle jedná o architektonicky ztvárněné prostory (Veřejné prostranství, 2021). Pro samotný styl architektonického ztvárnění celého prostranství by pak mělo být jedním z hlavních aspektů samotné současné nebo budoucí využití (Kratochvíl, 2013). Jelikož jsou veřejná prostranství pouze jedním prvkem veřejného prostoru, je třeba definovat i samotný veřejný prostor. Ten, jak už sám název napovídá, je prostorem společenské komunikace a prostorem života společnosti. Veřejný prostor však může mít dvě naprosto rozdílné podoby, a to fyzickou a virtuální. U obou variant veřejného prostoru ovšem platí podobná pravidla. Jedná se o prostor otevřený a přístupný všem občanům určený k širokému spektru aktivit a různorodého využití. Kromě zcela otevřených a přístupných míst však mohou být veřejné prostory ať už fyzické nebo virtuální strukturovány dle míry otevřenosti veřejnosti na různé druhy poloveřejných, polosoukromých nebo přechodových prostorů (Veřejný prostor, 2021). Veřejná prostranství jsou tak základním skladebným prvkem, který zajišťuje společenský život, komunikaci mezi lidmi a celkovou životaschopnost daného města včetně jeho komunity. Pro fungování měst jsou tak veřejná prostranství nezbytná (Durdík, 2013). V případě, že se systém veřejných prostranství v zástavbě ztrácí nebo postrádá vlastní systém, upadá i samotná urbánní struktura města (Melková, 2014). Ať už se dnes jedná o fyzický či virtuální prostor, již ve starověku sloužily veřejné prostory jako místo s prolínáním různých společenských aktivit, kde docházelo k formování společenského života a místního děje právě na základě lidských aktivit společně s individuálními a často odlišnými názory jednotlivých obyvatel. Samotná možnost sdílení vlastních názorů je jedním z důležitých atributů veřejného prostoru, který by měl být veden na zřeteli (Sennett, 1998).

Termín veřejná prostranství se taktéž vyskytuje v několika zákonech. Prvním je zákon o obcích č. 128/2000 Sb. S poslední změnou k datu 1. 1. 2015, ve kterém je v § 34 uvedeno, že: „*Veřejným prostranstvím jsou všechna náměstí, ulice, tržiště, chodníky, veřejná zeleň, parky a další prostory přístupné každému bez omezení, tedy sloužící obecnému užívání, a to bez ohledu na vlastnictví k tomuto prostoru*“ (Zákon č. 128/2000 Sb., o obcích (obecní zřízení), 2021). Druhým je stavební zákon č. 183/2006 Sb. Ve stavební zákoně, konkrétně v základních pojmech § 2 jsou jako podkategorie veřejné infrastruktury veřejná prostranství společně s dopravní infrastrukturou, technickou infrastrukturou a občanským vybavením (Zákon č. 183/2006 Sb., o územním plánování a stavebním řízení (stavební zákon), 2021). V návaznosti na stavební zákon, kde jsou uvedena veřejná prostranství, jsou definovány ve vyhlášce č. 501/2006 Sb. § 2 plochy veřejných prostranství. Tyto plochy jsou definovány následovně: „(1) *Plochy občanského vybavení se obvykle samostatně vymezují za účelem zajištění podmínek pro přiměřené umístění, dostupnost a využívání staveb občanského vybavení a k zajištění podmínek pro jejich užívání v souladu s jejich účelem. (2) Plochy občanského vybavení zahrnují zejména pozemky staveb a zařízení občanského vybavení pro vzdělávání a výchovu, sociální služby, péči o rodinu, zdravotní služby, kulturu, veřejnou správu, ochranu obyvatelstva. Dále zahrnují pozemky staveb*

*a zařízení pro obchodní prodej, tělovýchovu a sport, ubytování, stravování, služby, vědu a výzkum, lázeňství a pozemky související dopravní a technické infrastruktury a veřejných prostranství. Plochy občanského vybavení musí být vymezeny v přímé návaznosti na kapacitně dostačující plochy dopravní infrastruktury a být z nich přístupné*“ (Vyhláška č. 501/2006 Sb., o obecných požadavcích na využívání území, 2021).

### 4.1 Poloveřejný prostor

Poloveřejným prostorem může být z hlediska otevřenosti veřejnosti chápán prostor mezi jednotlivými obytnými bloky či jednotlivé vnitrobloky. Stejně tak mohou ovšem fungovat i některé plochy před jednotlivými domy (Hušpauer, 2017). Díky menší rozloze a dobré kontrole z okolních obydlí jsou tato místa často místními přirozeně kontrolována, kteří si tak mohou tento prostor přivlastňovat a využívat k osobním aktivitám. Tradičně jsou poloveřejné prostory užívány pouze úzkou skupinou místních obyvatel, kteří zde kromě vykonávání volnočasových a účelových aktivit mohou mít tendenci k vlastní péči o tato místa (Čablová et al., 2011).



Obrázek 1: Zahrádka v ulici Petra Bezruče, Milevsko (Řezáč, 2021)

### 4.2 Soukromý prostor

Ve vymezených případech mohou veřejný prostor dotvářet i čistě soukromé pozemky. Jedná se hlavně o soukromé pozemky přímo hraničící s veřejnými prostranstvím, které nejsou nijak

pohledově odděleny a vizuálně tak tvoří jeden prostorový celek. Typickým příkladem mohou být předzahrádky jednotlivých rodinných domů, které jsou sice soukromé, ale nacházejí se v uličním prostoru (Čablová et al., 2011). I tak se ale jedná o místa, kde má jejich uživatel větší pocit vlastního soukromí a zároveň tento prostor může měnit v závislosti na vlastních požadavcích. Díky tomu se tak může odlišovat od ostatních prostor, kdy ztvárnění těchto soukromých prostor může sloužit k prezentaci charakteru jeho majitele (Marušková, 2010).



Obrázek 2: Soukromý prostor před bytovým domem v ulici Komenského, Milevsko (Řezáč, 2021)

### 4.3 Polosoukromý prostor

Kromě již zmíněných typů veřejných prostranství existují také prostory polosoukromé. Tyto prostory mohou vlastnit kromě veřejných institucí i soukromé firmy nebo dokonce jednotlivé osoby a přístup na tato místa bývá obvykle podmíněn splněním podmínek pro vstup. Podmínkami mohou být platné průkazy, časové omezení vstupu na dané místo či jiné omezení časového, věkového nebo jiného limitu. Běžně mohou být za polosoukromý prostor považovány dopravní terminály, nákupní galerie, prostředí ke konání kulturních akcí a mnoho dalších. Poloveřejné prostory mohou být zastupovány na rozdíl od ostatních typů prostorů i jako zastřešené, často právě jako součást nákupních středisek a obchodních domů. Poloveřejné prostory ovšem primárně neslouží k rozvoji společenského života, nýbrž pouze k často přesně vymezené aktivitě a nerozvíjí tak běžný společenský život (Čablová et al., 2011).



Obrázek 3: OC Nový Smíchov v Praze (Řezáč, 2019)

## 5 Rozdělení veřejných prostranství

Jelikož samotná veřejná prostranství pod sebe zahrnují množství rozdílných ploch, je možné tato veřejná prostranství dělit podle mnoha aspektů často v závislosti na daných kritériích, podle kterých následně posuzujeme nebo rozdělujeme jednotlivé prostory.

Veřejná prostranství se podle publikace docentky Šilhánkové (2003) dělí v závislosti na:

- typu veřejných prostranství,
- významu veřejných prostranství,
- funkci veřejných prostranství,
- poloze vůči terénu,
- zastřešení.

Dále však můžeme veřejná prostranství dělit i podle dílčích parametrů, které si volíme a můžeme volit v závislosti na potřebě jako například dle Šimkové (2019):

- charakteru ploch,
- zastoupení zeleně ve veřejných prostranstvích a její údržbě,
- architektonické kvalitě objektů,
- velikosti a tvaru,
- návrhu řešení veřejného prostranství a kvality jeho realizace,
- dostupnosti,
- bezpečnosti,
- návaznosti a souvislosti s ostatními prostory.

Výsledkem členění tak může být nepřeborné množství jednotlivých typů rozdělení a upřesnění charakteru jednotlivých veřejných prostranství vůči ostatním.

### 5.1 Dělení podle typu veřejných prostor

Nejpoužívanějším a nejběžnějším dělením veřejných prostranství je dělení podle vlastního typu prostranství. Ty se mohou dělit dle publikace docentky Šilhánkové (2003) na čtyři základní prvky, a to náměstí, ulice, plochy veřejné zeleně a ostatní plochy. Do ostatních ploch pak spadají nedefinovatelné prostorové útvary, které nemají přesnou funkční náplň nebo nejsou jasně prostorově ohraničeny.

#### 5.1.1 Náměstí

Samotná definice náměstí není nikterak složitá, jedná se o prostor ve městě, který je ohraničený domy (Daneš, 1978). Náměstí je již historicky jedním ze základních skladebných prvků měst a často se stává hlavním uzlovým bodem celé sítě veřejných prostranství v daném městě nebo městské části. Vzhledem ke své poloze a uspořádání města je poté náměstí často chápáno jako významný orientační bod. Náměstí je již svým názvem přímo odvozeno od slova město, kdy samotný název vychází již z dob středověku, kdy byly plochy náměstí zakládány pravidelně na významných místech ve středech měst nebo byly zakládány přímo s novými městy jako jejich nedílná součást (Náměstí, 2014). Celková koncepce náměstí se pak odvíjí od mnoha faktorů, které jsou charakteristické pro dané město. Již od historického vývoje přes jednotlivé

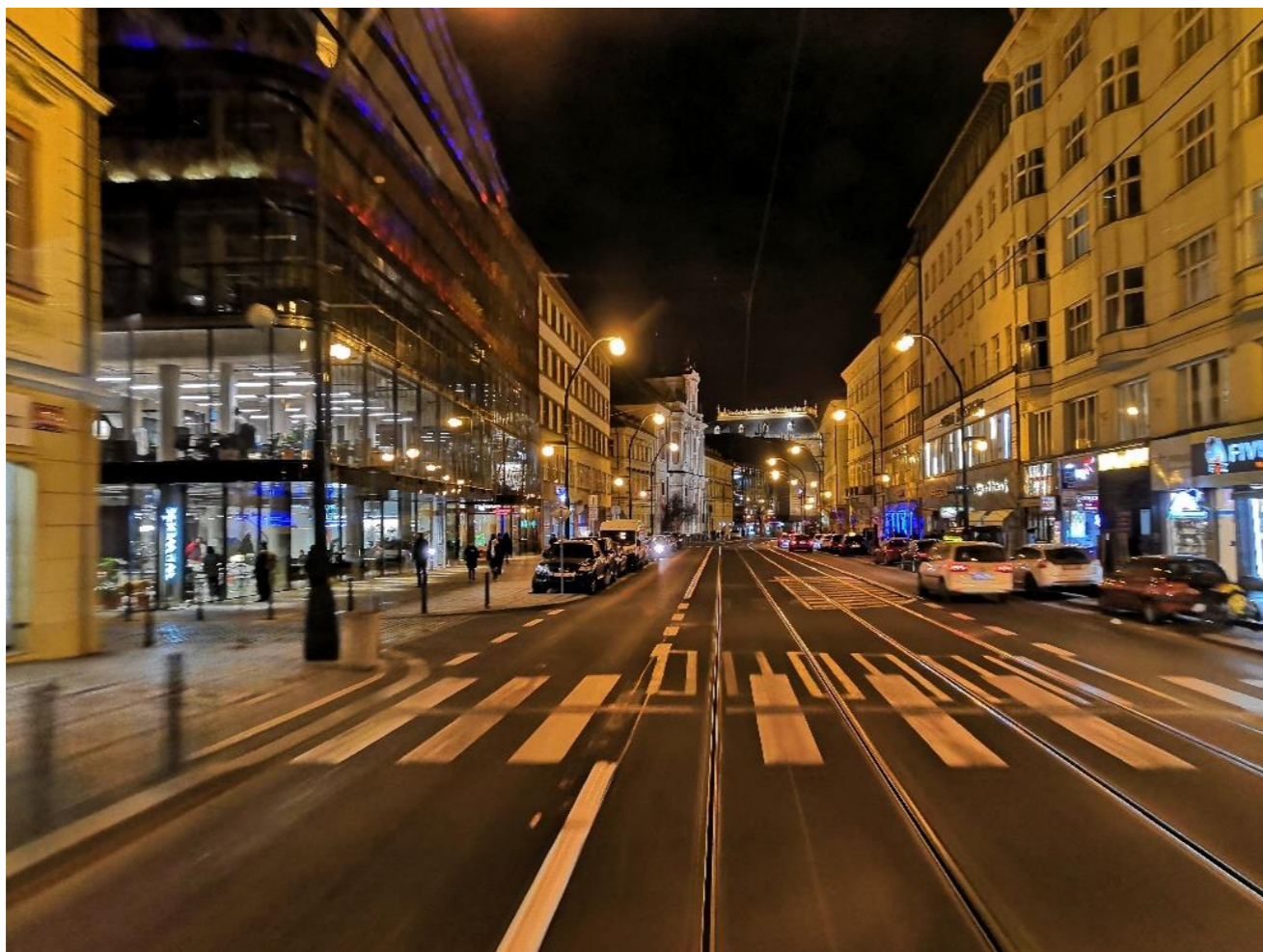
významové vrstvy se utváří nejenom plocha, ale rozhraní náměstí s okolím a funkční uspořádání. Tradičně pak náměstí patří k nejkvalitnějším veřejným prostranstvím reprezentujícím město. Pro správnou funkční provázanost s okolím je důležitý kontakt veřejných ploch náměstí s okolní zástavbou přímo navazující na náměstí. V případě zavedení dopravní funkce s vyšší mírou provozu dochází k významnému omezení společenské funkce místa a zhoršení chápání veřejného prostoru veřejností. Podobným způsobem může negativně na prostory náměstí působit i nevhodné umístění mobiliáře nebo prvků technické infrastruktury. Vždy by tak měly být jednotlivé prvky ať už dopravní či technické infrastruktury podřízeny kompozici celého veřejného prostoru. Stejně tak by plocha náměstí měla působit přehledným dojmem bez značných výškových schodů, neprostupné zeleně nebo umělých prvků tvořících bariéry pro volný pohyb chodců. Jednotlivé prvky by tak měly být umísťovány s ohledem na polyfunkční využití plochy náměstí a zbytečně neomezovat pohyb a činnosti obyvatel. Přes dostatečnou přehlednost místa je také důležité zajistit pro návštěvníky prostoru možnost posezení, odpočinku a různými prvky ať už účelovými, tak uměleckými obohacovat veřejný prostor. Ve ideálním případě by pak mělo platit, jak je uvedeno v Manuálu tvorby veřejných prostranství hlavního města Prahy, že: „Náměstí je místem identifikace a permanentního potvrzování společenství, místem reprezentace národa, města, lokality, komunity, místem setkávání, salonem města“ (Melková, 2014).



Obrázek 4: Trafalgar square, Londýn (Řezáč, 2015)

### 5.1.2 Ulice

Vznik uliční sítě je možný popsat jako produkt postupujícího osídlení v případě, že samotné centrum města již nemá další stavební prostory (Hendrych et al., 2018). V návaznosti na centrum města poté uliční prostory tvoří společně s náměstím základní osnova veřejných prostranství. Narozdíl od náměstí však bývají uliční prostory lineárními prvky. Stejně jako u náměstí je i u uličních prostorů důležité podřizovat jednotlivé dopravní, technické a další účelové prvky celkové kompozici a obytné kvalitě ulice, kdy tento veřejný prostor nemá být tvořen pouze silnicí, která zajišťuje pouhé dopravní spojení. V uličním prostoru je důležité vytvářet pobytovou



Obrázek 5: Národní třída v Praze (Řezáč, 2019)

kvalitu celého prostoru včetně architektonické podoby přiléhajících budov společně s objekty umístěnými v přímé souvislosti s uličním prostorem. Při dopravním využití prostoru je důležité zajistit bezpečný pohyb pro všechny účastníky provozu včetně chodců. Se zvyšující se intenzitou dopravy pak ovšem klesá celková kvalita veřejného prostranství. Vždy by tak při návrzích mělo být předem uváženo koncepční rozvržení prostoru v závislosti na budoucím převládajícím charakteru celé ulice. Od tohoto návrhu je pak možné vytvářet výslednou podobu uličního prostoru. Ulice mohou mít různorodé funkční využití v závislosti na potřebách místních obyvatel, dopravní obslužnosti a charakteru místa, avšak pro jejich prostorové uspořádání platí podobná pravidla jako pro plochy náměstí. Uliční prostor by tak měl být dobře prostupný v celém svém

rozsahu bez zbytečných výškových rozdílů, které by mohly působit obtíže při volném pohybu. V ulicích je možné umístit i veřejnou zeleň za předpokladu doplnění veřejného prostoru. Zeleň by však neměla vytvářet dodatečné fyzické bariéry a prostor opticky rozdělovat. Při křížení jednotlivých ulic je vhodné vzniklý prostor přetvářet na veřejné prostranství s širším využitím pro větší okruh obyvatel přicházejících do těchto míst (Melková, 2014). Při utváření celkové koncepce je třeba brát v úvahu i veškeré sítě technické infrastruktury. Technická infrastruktura je jako „neviditelný“ prvek veřejných prostranství jednou z hlavních struktur, podle kterých je veřejné prostranství koncipováno. V souvislosti s technickou infrastrukturou je řešena nejen dopravní funkce ulice, ale i například městská zeleň, která s jednotlivými inženýrskými sítěmi nesmí kolidovat (Brynda et al., 2020).

### 5.1.3 Plochy veřejné zeleně

Plochy veřejné zeleně je možné charakterizovat jako plochy, na kterých převládá zastoupení přírodních komponentů nebo přímo rostlinných porostů (Hrůza, 1977). Vzhledem k povaze těchto ploch je tak zcela vyloučena motorová doprava a převládá zde funkční využití v podobě rekreace a odpočinku prolínající se s funkcí obytnou a možno i reprezentativní (Šilhánková, 2003). Jedním z hlavních zástupců ploch veřejné zeleně jsou parky v různých podobách. Obvykle pak parky vytvářejí základní krajinnou strukturu daného města. V rámci funkčního využití parků k rekreaci a odpočinku jsou tyto plochy prostorově uspořádány a uzpůsobeny vhodnou výsadbou. Parky však neplní pouze funkce rekreace, nýbrž mají v rámci města i značnou ekologickou roli v zadržování vody v krajině a přispívají i k decentralizaci odvádění dešťové vody. Při navrhování parkových ploch je důležité zajistit dostatečné přístupové komunikace pro obyvatele i přes zamezení motorové dopravy. Při vytváření návrhů a následné realizaci veřejných parkových ploch je zapotřebí uvažovat fakt, že plochy s veřejnou zelení se neustále mění, postupem času utvářejí výslednou podobu a v mírném klimatickém pásmu se rámcově mění s jednotlivými ročními obdobími. Při návrhu je tak třeba se všemi těmito proměnnými počítat a navrhovat zeleň tak, aby tato veřejná prostranství byla atraktivní po většinu roku. V návrzích je pak dobré reflektovat i místní přirozené druhy rostlin, jejich snášenlivost mezi sebou a důležité je zohlednit také budoucí náklady na údržbu těchto rostlin a veřejných ploch, které při nesprávném návrhu mohou značně převyšovat původní předpokládané částky. Stejně jako u jiných typů veřejných prostranství je potřebné brát v potaz kompoziční uspořádání celku v závislosti na budoucích aktivitách vykonávaných v těchto místech, které mohou značně přispět k celkové kompoziční stavbě. Celá plocha parku by ve výsledném stavu měla působit uceleným dojmem a s jasně čitelnými, avšak kultivovanými hranicemi s okolím (Melková, 2014).



Obrázek 6: Jelení zahrada v Českém Krumlově (Řezáč, 2020)

#### 5.1.4 Ostatní plochy

Kromě již zmíněných základních typů veřejného prostranství se v sídelních útvarech nacházejí často i odvozené subtypy veřejných prostranství. Běžně se vyskytující útvary v podobě pasáží, nábřeží, návsi nebo různých subtypů městské zeleně (Šilhánková, 2003) jsou blíže specifikovány v následujících podkapitolách.

##### Pasáž

Pasáže bývají spojnicí mezi veřejným a soukromým prostorem, často pak mohou spojit exteriéry s interiéry budov. Tímto spojením tak plynule navazují na venkovní veřejný prostor (Šimková, 2019). Pasáže tak kromě propojovací funkce mohou poskytovat prostor pro komerční využití v podobě obchodů, restaurací nebo kaváren. Často se v pasážích uplatňují i podniky jako kina či divadla. Celkově tak lze pasáže považovat za místa naplněná obchodními aktivitami (Brožová, 1999). Pasáž by však neměla nahrazovat úseky základní uliční struktury a měla by být „živým interiérem města“ (Melková, 2014).

##### Nábřeží

Nábřežím se rozumí stavebně upravený typ veřejného prostoru podél řeky (Hrůza, 1977), který má charakteristické jednostranné vymezení, kdy různé formy stavebních úprav, zeleně či výškových rozdílů vytváří ochranu před rušivým okolím pro člověka nacházejícího se v prostoru nábřeží (Šilhánková, 2003).

##### Náves

V obcích s menším počtem obyvatel se centrálním prostorem často stává náves. Jde o veřejný prostor, kde historicky dochází k setkávání místních obyvatel a dochází zde k místním kulturním akcím. Podle typu zástavby a samotného rozvoje vesnice je možné rozlišovat mnoho typů návsi zpravidla dle jejich půdorysného tvaru. V dnešní době jsou pak návsi využívány i pro dopravní funkci jako jsou hlavní komunikace v obci nebo zastávky autobusů (Čablová, 2011). Náves se dále může odlišovat od ploch náměstí odlišným typem okolní zástavby, která bývá tvořena maximálně dvoupatrovými domy obytného charakteru, který je využíván převážně pro obytnou funkci částečně doplněnou o prvky občanské vybavenosti (Šilhánková, 2003).

##### Tržiště



Obrázek 7: Tržiště Zelný trh v Brně (Řezáč, 2016)

Tržiště je částí veřejného prostoru, kde dochází k trhům a jiným formám obchodu mimo provozovnu. Tržiště může mít podobu stálou po celý rok, stejně tak však může fungovat jako součást jiných veřejných prostor, kde se koná periodicky (Nařízení č. 9/2011 Sb., 2011). Běžně je dnes tržiště součástí stávajících náměstí, v některých případech ovšem může být vymezeno na prostoru předem určeném pouze pro tržiště (Šimková, 2019). Již historicky se pro

tržiště využívaly veřejných prostranství, kdy jako jedny z prvních sloužily pro účel tržiště městské agory ve starověkém Řecku (Brynda et al., 2020).



Obrázek 8: Pasáž Hay's Galleria, Londýn (Řezáč, 2015)

## 5.2 Dělení podle významu veřejných prostranství

Jedním ze základních typů dělení veřejných prostranství je dělení dle jejich významu pro své okolí. Běžně se pak význam rozlišuje průměrnou velikostí spádové oblasti a nejčastějších uživatelů pro dané veřejné prostranství od místně lokálního významu pro malou skupinu obyvatel až po význam celorepublikový, kdy taková veřejná prostranství slouží nejenom obyvatelům příslušné obce nebo města, ale i všem návštěvníkům, kteří do těchto míst zavítají (Šilhánková, 2003).

Poměrně podrobné a specifikované členění veřejných prostor je pak popsáno v publikaci *Veřejné prostory v územně plánovacím procesu* od V. Šilhánkové z VUT v Brně (2003), kde se veřejné prostory dle významu rozdělují na šest základních skupin. Tyto základní skupiny jsou: 1. lokální, 2. místní, 3. okrskový, 4. celoměstský, 5. regionální a 6. nadregionální význam.

### 5.2.1 Veřejná prostranství lokálního významu

Veřejným prostorem lokálního významu bývají obvykle ve větších aglomeracích například prostory mezi jednotlivými bytovými domy, vnitrobloky, přilehlé zahrádky náležící k bytovým jednotkám a podobná místa sloužící hlavně obyvatelům přilehlých domů či bytů. V individuální zástavbě pak může být lokálním veřejným prostorem park, obytná zóna a jiné prostorově méně náročné prvky. Především u lokálních veřejných prostorů bytových domů hromadného bydlení se často tyto prostory různě vizuálně oddělují od uličního prostoru. Názorným příkladem míry



Obrázek 9: Hřiště v Komenského ulici, Milevsko (Řezáč, 2021)

oddělení těchto veřejných prostor od svého okolí je pak přímý výňatek z knihy *Veřejné prostory v územně plánovacím procesu*: „Nemusí být fyzicky oddělena od okolních prostorů, nicméně cizí návštěvník v nich jednoznačně pocítuje, že již narušuje soukromí místního obyvatelstva“ (Šilhánková, 2003). Veřejné prostory v hromadné zástavbě pak mají i své specifické funkční využití spojující obytnou, oddechovou, užitkovou a třeba i sportovní funkci, kdy jsou prostory vybaveny jednak dětskými hřišti, sportovním vybavením, ale tak i věšáky na prádlo, lavičkami a dalším drobným mobiliářem doplněným o dostatečnou míru zeleně.

### 5.2.2 Veřejná prostranství místního významu

Veřejné prostory místního významu již na rozdíl od lokálních veřejných prostor slouží širší skupině obyvatelstva, která se mezi sebou nemusí znát a kontakty jednotlivých osob se tak stávají formálními. V rámci celého města se však nejedná o žádné prostory se zvláštním významem. Běžně se tak jedná o centra místních částí, sídlištních celků městské třídy, ale i různé parkové plochy. Na rozdíl od veřejných prostranství lokálního významu se zde kromě obytné, rekreační a užitkové funkce začíná zvyšovat význam dopravní funkce, kdy veřejný prostor slouží všem účastníkům provozu od pěších po cyklisty a jiné nemotorové účastníky až po osobní dopravu. Je však důležité, aby tyto prostory byly dopravně vyvážené a nebyl tak upřednostněn

pouze jeden druh dopravy. Kromě dopravní vyváženosti by dále měla být osobní doprava omezena pouze maximálně na úroveň obslužných komunikací, které by měly primárně sloužit pouze pro místní obyvatele. V místních veřejných prostorech se pak již mohou vyskytovat prvky, které využívá i širší veřejnost jako jsou autobusové zastávky včetně zastávek MHD, obchody menších výměr s drobným spotřebním zbožím nebo nádoby na tříděný odpad, drobný mobiliář, sportovní hřiště a další prvky. Podniky pro stravování obyvatel jsou pak zastoupeny spíše ojediněle (Šilhánková, 2003).



Obrázek 10: Park na Starém sídlišti v Milevsku (Řezáč, 2021)

### 5.2.3 Veřejná prostranství okrskového významu

Okrskové veřejné prostory slouží pro větší skupinu obyvatelstva, běžně pak pro celý městský okrsek, sídelní útvar, určitou část měst s podobným typem zástavby, městskou část nebo čtvrť. Společně s významnou dopravní funkcí, kdy veřejný prostor může sloužit jako centrální místo městské hromadné dopravy včetně přestupních terminálů nebo jako součást hlavní dopravní tepny, pak nabývá významu funkce obchodní a kulturně společenská. V závislosti na vzrůstajícím obchodním potenciálu místa se tak v blízkém okolí těchto míst nacházejí v přilehlých budovách různé druhy obchodů, které tak vytvářejí ucelené obchodní prostředí. Podniky zabývající se občerstvovacími službami však v těchto místech nezabírají mnoho prostorů a zároveň se zde nenacházejí podniky s vyšší cenovou úrovní služeb. Běžně se tak ve veřejných prostranstvích okrskového významu nalézají spíše podniky typu bufet, rychlé občerstvení nebo stánkové prodejny. Okrskové prostory však zaujímají často větší rozlohu než



Obrázek 11: Husův park v Táboře (Kozák, 2007)

veřejné prostory místní a může zde docházet ke konání větších veřejných akcí v podobě trhů, koncertů, výstav, srazů a společenských akcí menšího rozsahu. V rámci většího rozsahu pořádaných akcí tak zde dochází více k formálním kontaktům. Tradičními zastupiteli této kategorie jsou tak menší doplňková náměstí, hlavní městské třídy, přestupní terminály, křižovatky hlavních tříd nebo ulice doplněné o přidružený veřejný prostor se zelení či jiným využitím. Na většině těchto míst je však nutné, pokud možno korigovat míru automobilové dopravy tak, aby byl bezproblémově umožněn pohyb ostatních účastníků a uživatelů veřejného prostoru jako jsou chodci, a pokud možno byla zajištěna vyváženost mezi jednotlivými druhy dopravy. Paradoxně na vyšší míru dopravy v těchto prostorách roste do určité míry i funkce obytná společně s rekreační funkcí. Rekreace obyvatelstva v těchto místech však nebývá tradičně dlouhodobá, spíše se jedná o krátkodobou míru rekreace. (Šilhánková, 2003)

#### 5.2.4 Veřejná prostranství celoměstského významu

Veřejné prostory celoměstského významu jsou svojí podstatou velice podobné veřejným prostorům okrskovým. Avšak obvykle jsou tyto celoměstské prostory jako hlavní a nejdůležitější prostory města, které slouží zpravidla všem jeho občanům. Na tuto skutečnost pak navazuje i způsob využívání těchto prostor včetně okolních budov. Naprosto běžné a pro většinu celoměstských prostranství charakteristické jsou obchodní a společenská funkce, které však téměř vytěsňují funkci obytnou. Celkové ztvárnění parteru je pak v závislosti na těchto funkcích uzpůsobeno, kdy přilehlé budovy zajišťují prostor pro různé druhy obchodů. Na vyšší úrovni je pak i oblast podniků se stravováním, kdy kromě bufetů a rychlých občerstvení jsou zpravidla v okolních objektech k nalezení restaurační zařízení vyšších cenových úrovní, které aktivně mohou zasahovat do veřejných prostranství různými předzahrádkami či markýzami doplňujícími veřejný prostor. Obchodní funkce je podpořena i možností konání různých společenských akcí včetně trhů a výstav, které mohou z prostorového hlediska veřejná prostranství využívat. Vzhledem k předpokládanému zvýšenému pohybu chodců a návštěvníků veřejných prostranství je snaha o co největší omezení osobní automobilové dopravy. Náhradou za ni se tak stávají pěší zóny, cyklostezky, komunikace se smíšeným pohybem vozidel a chodců nebo komunikacemi s omezenou maximální rychlostí. Pro dopravu osob do míst veřejných

prostranství je využívána do značné míry městská hromadná doprava zajišťující dobrou dopravní dostupnost. Celoměstsky významný prostor však může být tvořen celou sítí jednotlivých veřejných prostranství v podobě náměstí, na které navazují sítě uličních prostorů, hlavních tříd nebo ploch veřejné zeleně. Samotné zelené plochy nemusí být v celoměstských veřejných prostorech ve větší míře, avšak ve specifických případech může být samotná zelená plocha celoměstsky významným veřejným prostranstvím. (Šilhánková, 2003)



Obrázek 12: Náměstí E. Beneše v Milevsku (Řezáč, 2019)

#### 5.2.5 Veřejná prostranství regionálního významu

Tyto prostory bývají tradičně zastoupeny pouze ve větších městech, která měla nebo mají regionální význam. Veřejné prostory v město městech pak mají jednak funkci celoměstskou, tak i regionální. Hlavní rozdíl pak nastává u regionálních veřejných prostor ve větším počtu a rozsahu kulturních akcí určených pro obyvatele širšího okolí města, běžně celého místního regionu s přesahem do širšího okolí. U regionálních veřejných prostorů, stejně jako u celoměstských, převažuje i obchodní a společenská funkce nad obytnou, klade se větší důraz na reprezentativnost a prostorové uspořádání vyhovující zvýšeným nárokům na konání společenských akcí (Šilhánková, 2003).



Obrázek 13: Milevský klášter (Renner, 2012)

#### 5.2.6 Veřejná prostranství nadregionálního významu

Veřejné prostory nadregionálního významu bývají zpravidla považovány za jedny z nejdůležitějších společných prostorů pro celou skupinu obyvatelstva nebo celého státu. Běžně mají silný historický význam a nacházejí se pouze v nejvýznamnějších městech daného státu. Funkčně jsou pak podobné prostorům regionálním s rozdílem obvykle dimenzionálně větších rozloh a uzpůsobení pro konání více společenských akcí od regionálního až po národní význam. Obecně jsou pak tyto prostory známé pro obyvatele celého státu. Veřejné prostory nadregionálního významu mohou symbolizovat identitu národa nebo velké skupiny obyvatel, v případě České republiky se tak může jednat například o Staroměstské náměstí v Praze, které nabývá nadregionálního významu již od středověku (Šilhánková, 2003).

### 5.3 Rozdělení podle funkce veřejných prostranství

Jednotlivé typy veřejných prostor mohou mít mnoho funkcí, které se mohou vzájemně prolínat a na sebe navazovat. Veřejné prostory podle základní funkce můžeme dle Šilhánkové (2003) rozdělit na:

- společenské/slavnostní/reprezentační,
- obchodní,
- shromažďovací/rozptylové,
- dopravní,
- rekreační/oddechové,
- obytné.

#### 5.3.1 Funkce společenská

Prostory s převažující společenskou funkcí jsou zpravidla v místech vyšší koncentrace lidí jako například náměstí, hlavní třídy měst nebo centrální prostory města. Běžně tak mohou tato místa sloužit jako reprezentační prostor města, stejně tak i ke konání různorodých společenských akcí většího rozsahu včetně akcí kulturních, kde dochází spíše k formálnímu shromažďování obyvatel



Obrázek 14: Velké náměstí v Prachaticích (Řezáč, 2015)

(Šimková, 2019). Těmto vlastnostem pak odpovídá i samotné rozvržení prostoru. Charakteristickým rysem v případě náměstí či komunikací se smíšeným pohybem s převažující společenskou funkcí je menší zastoupení zelených ploch s městskou zelení a důraz je spíše kladen na funkčnost daného prostoru při konání společenských akcí. Historicky jsou pak veřejná prostranství se společenskou funkcí úzce spjata i s funkcí obchodní. Často se tak zde mohou odehrávat trhy nebo různé výstavy, které jsou pouze krátkodobějšího charakteru. Jelikož se často jedná o reprezentační prostor, je dbáno i na architektonické zpracování okolního parteru a doplnění veřejného prostranství o různé umělecké prvky, kašny, sloupy a prvky drobného mobiliáře zpříjemňující pobyt obyvatel a návštěvníků. Tyto prvky se pak mohou v těchto reprezentativních místech nacházet již historicky díky původnímu funkčnímu využití (Šilhánková, 2003).

#### 5.3.2 Funkce obchodní

Jak napovídá samotný název funkce, jedná se o prostory, které jsou přímo věnovány obchodu a různým službám nebo se v blízkém okolí veřejného prostoru nacházejí budovy určené pro obchodní využití. Zpravidla pak bývá okolí a samotné prostory velmi bohatě upraveny pro zpříjemnění pobytu potenciálních zákazníků. V obchodních prostorech dochází k mnoha kontaktům a stávají se tak jedněmi z nejživějších veřejných prostranství po celý rok. Veřejná prostranství s majoritní obchodní funkcí mohou mít mnoho podob. Mohou být v podobě nezastřešené jako tržiště nebo předzahrádky, tak i plně kryté v podobě běžných obchodů. Důležitá je i oborová nabídka služeb přizpůsobená požadavkům obyvatel. Obchodní aktivity ať už kryté či vnější mohou významně ovlivnit celkové chápání a tím i úspěšnost veřejného prostoru, ve kterém se nacházejí (Čablová, 2005). Subtypem veřejných prostor s obchodní funkcí mohou být i pasáže, kde mají kromě obchodů značné zastoupení i stravovací služby nebo samotné předprostory obchodních domů, kde je uměle veřejný prostor vytvářen (Šilhánková, 2003).

#### 5.3.3 Funkce shromažďovací

Shromažďovací funkci mohou mít prostranství zároveň s funkcí společenskou. Rozdíl u shromažďovací funkce je však ve větší provázanosti prostoru a jeho okolí. Zatímco u společenské funkce fungují veřejná prostranství jako samostatný celek a okolní budovy doplňují prostředí o další prvky občanské vybavenosti, veřejná prostranství se shromažďovací funkcí přímo navazují na přilehlé budovy, které doplňují. Mohou tak sloužit jako zázemí pro podpůrný program, který navazuje na hlavní program uvnitř budovy a rozšiřují tak funkci budovy. Běžně je tak možné tyto prostory najít u divadel různých velikostí, u církevních staveb, kulturní domů a podobných staveb občanské vybavenosti. Mimo kulturní program pak zůstávají veřejná prostranství volně přístupná a mohou plnit i funkci společenskou (Šilhánková, 2003).



Obrázek 15: Motosraz Milevsko (Řezáč, 2016)



### 5.3.4 Funkce dopravní

Veřejné prostory mají naprosto běžně minimálně přidruženou i funkci dopravní. Největší podíl pak tvoří doprava silniční, které je i vyhrazena značná část veřejného prostoru, kdy těleso komunikace tvoří základ celého prostoru. Dopravní funkci je pak podřízeno i ztvárnění komunikací z vhodných stavebních materiálů včetně zajištění bezpečnostních parametrů k provozu na pozemních komunikacích. Kromě automobilové dopravy však tyto prostory řeší i dopravu v klidu. Čím větší podíl však především automobilová doprava ve veřejném prostoru má, tím více jsou potlačovány ostatní funkce jako obytná, rekreační, či společenská. Veřejný prostor tak při nadměrné míře dopravy značně ztrácí svoji kvalitu, zvyšují se zde enormně hladiny hluku a emisí z dopravních prostředků. Místní obyvatelé pak tyto prostory víceméně nenavštěvují a celý prostor se tak stává mrtvým (Šilhánková, 2003). Dopravní funkce ovšem zajišťuje kromě běžné osobní dopravy i životně důležité potřeby městské infrastruktury v podobě vedení prvků technické infrastruktury, bezpečného průjezdu složek integrovaného záchranného systému nebo i standardní zásobovací služby místní občanské vybavenosti (Šimková, 2019).



Obrázek 16: Národní třída, Praha (Řezáč, 2015)

### 5.3.5 Funkce rekreační

Rekreační funkci mívají často prostory s vyšším podílem zelených ploch. Běžně se tak jedná o městské parky, přírodně upravená náměstí, veřejnou zeleň nebo městské lesoparky. Veřejné prostory s převažující rekreační funkcí mohou být běžně spojeny i s funkcí obytnou kdy rekreační potenciál okolí zvyšuje atraktivitu bydlení. V závislosti na velké míře zastoupení zelených ploch jsou však značně omezeny ostatní funkce jako je možnost obchodu, konání společenských akcí nebo dopravní funkce (Šilhánková, 2003). Zelené plochy s převažující rekreační funkcí zároveň pomáhají utvářet kulturní městskou krajinu a významně přispívají i ke zlepšení kvality života místních obyvatel. Veřejné parky s rekreační funkcí lidem kompenzují nedostatek přírodní zeleně a v rámci sídla tak nahrazují hlavně krátkodobou rekreaci v přírodě (Říhová, 2021).



Obrázek 17: Seminářská zahrada, Praha (Řezáč, 2019)

### 5.3.6 Funkce obytná

Obytnou funkci obvykle mívají místa, kde dochází k přechodu mezi veřejným a poloveřejným prostorem. Zde se začíná měnit i celkový charakter mezilidských vztahů, kdy dochází k více neformálním kontaktům, lidé využívají tyto prostory více ke svým volnočasovým aktivitám či rekreaci a veřejný prostor mohou částečně považovat za vlastní. Aby zde však k takovým kontaktům docházelo, musí být prostor náležitě uzpůsoben tak, aby k aktivitám lidí přispíval. Jedná se většinou o povrchové úpravy, množství zeleně nebo samotné vybavení ulic. Obytná funkce může zároveň být přidružená jako sekundární funkce budov sloužícím primárně pro funkce obchodní, společenské nebo dělicí. Rozhodující faktory jsou pak dopravní zátěž nebo poloha ulice vůči centru města. Vše většinou závisí na konkrétní situaci, kdy často uliční prostory nabývají obytné funkce se zvyšující se vzdáleností od nejrůšnějších částí měst (Šilhánková, 2003).



Obrázek 18: Komenského ulice v Milevsku (Řezáč, 2021)

### 5.4 Rozdělení podle polohy vůči terénu a podle zastřešení

Mimo základních dělení je možné rozlišovat veřejná prostranství dle jejich polohy vůči okolnímu terénu. Jejich poloha tak může být běžná v úrovni okolního terénu, nad okolním terénem v podobě různých umělých teras nebo pod úrovní terénu obvykle jako podchody, či podzemní prostory.

Stejně tak dělíme veřejná prostranství i podle zastřešení na volné a kryté, kdy volnými se stává většina veřejných prostorů a kryté pak bývají obchodní pasáže nebo průchody (Šilhánková, 2003).

## 6 Veřejná zeleň

Veřejná zeleň je v současné době brána jako nedílná součást veřejných prostranství, která svou přítomností značně obohacuje danou lokalitu, zlepšuje podmínky pro pobyt obyvatel v těchto místech a pozitivně působí i na okolní nemovitosti. Kromě samotného vzhledu prostoru tak může měnit i celkové chápání prostoru občany, kteří vnímají vliv zeleně až na výjimečné případy pozitivně. Často pak díky veřejné zeleni může docházet i k pojmenování daných lokalit (Cejková et al., 2019). O tom, zda je zeleň v prostoru brána pozitivně, rozhoduje velmi často její samotný stav, rozmístění ve veřejném prostoru, přehlednost a forma výskytu. Vizualní stránka je tak velice důležitým aspektem při celkovém vnímání a následném zhodnocení daného místa



Obrázek 19: Velká strahovská zahrada v Praze (Řezáč, 2019)

(Hejtmánková, Kupka, 2015). Plochy pravidelně udržované zeleně s jasným řádem, druhovým složením, a i třeba s pravidelným rozmístěním mohou na vnímání celého prostoru působit pozitivně. Návštěvník se tak v těchto místech zpravidla cítí bezpečně, v prostoru se snadno orientuje a nemá potřebu opouštět tyto prostory. Naopak se zde může zdržovat za účelem odpočinku a vlastní regenerace. Na druhé straně zeleň, která je nesystematicky vysazována, je bez jakékoli údržby a rozděluje veřejný prostor na menší kousky mezi sebou vizuálně oddělené,

značně snižuje jakkoli dříve atraktivní prostor. Bujná vegetace v sobě zachytává nepořádek, často pak nabádá obyvatele k nekázní, zvyšování míry lokální kriminality a významně tak snižuje bezpečnost při pobytu v těchto prostorách. Plochy se vzrostlou zelení působí obvykle značně nepřehledným dojmem, ve večerních hodinách zde vznikají temná zákoutí, která vytváří úkryt pro pachatele nebo bezdomovce (Kuo, 2001). Takovým lokalitám se následně většina obyvatel vyhýbá a celá oblast tak začíná ještě více upadat. Zeleň však může znepříjemňovat pobyt i v jejím okolí, kdy padající listí s větvemi znečišťuje okolní ulice, při poryvech větru zde vzniká ve velké míře hluk a stín ze vzrostlých stromů může snižovat kvalitu soukromých pozemků v těsné blízkosti těchto ploch (Hendrych et al., 2018).

Pro rozsáhlé urbanizované plochy má však zeleň mnoho významových forem. Jednou ze základních forem je možnost rekreace. Plochy se zelení působí na návštěvníky uklidňujícím dojmem, navozují lepší mikroklimatické podmínky pro odpočinek v podobě stínu, nižší teploty, vyšší vlhkosti a nižší hladiny hluku. K rekreaci následně pomáhají i širší možnosti k odpočinku, kdy si každý může vybrat odpočinkovou aktivitu včetně ideálního místa. Kromě rekreace mohou lidé tyto prostory využívat i jako místo setkávání ke společenským aktivitám a tím i rozvíjení mezilidských vztahů (Hendrych et al., 2018).

S rekreační funkcí jde ruku v ruce i funkce hygienická. Jak již bylo v předchozím odstavci uvedeno, zeleň pozitivně působí na mikroklimatické aspekty, které je nutno brát v potaz. V rámci teplotních aspektů zvládají zelené plochy snížit vzdušnou teplotu v místě až o tři stupně Celsia, přičemž teplota povrchů se pak na rozdíl od zpevněných ploch, jakými jsou asfaltové a betonové povrchy, snižuje až o desítky stupňů při přímém slunečním záření. V návaznosti na teplotní aspekty se mění i vzdušná vlhkost, kde se díky odparu vody z listů stromů v místech výskytu zeleně citelně zvyšuje vlhkost vzduchu a tím se i snižuje pocitová teplota (Adaptační strategie, 2015). Při bezvětří zároveň zelené plochy s nižší teplotou vůči okolí zajišťují, že vzdušné masy s rozdílnými teplotami, a tím i atmosférickými tlaky, se přirozeně snaží o vyrovnání a způsobují pohyb vzduchu s mírným větrem, který pozitivně působí na vnímání okolí. Naopak při silném větru zvládají stromy zbrzdit poryvy větru a ochránit okolní budovy před nárazy chladného vzduchu.

Další významnou vlastností zeleně je její schopnost částečně zabraňovat hluku šířit se v urbanizovaných plochách bez omezení. Vzrostlá vegetace může snižovat úroveň hluku v průměru o dva až pět decibelů v závislosti na typu a vzrůstu vegetace. Nejedná se sice o významné snížení, pocitově je však rozdíl znatelný. Kromě snižování hlukové zátěže zeleň také aktivně snižuje prašnost ve městech, kdy prachové částice ulpívají na listech stromů a samotné stromy kromě produkce pylu nejsou producenty prachových částic (Hendrych et al., 2018).

Poslední a asi nejdůležitější význam zeleně ve městech i mimo ně je samozřejmě proces fotosyntézy. Zelené rostliny tak dokáží odebrat oxid uhličitý a ukládat jej za vzniku sacharidů v sobě. Produkci rostlin vzniká i vzdušný kyslík, který může zlepšovat poměr oxidu uhličitého a kyslíku v dané oblasti a tím zlepšovat kvalitu ovzduší pro lidi (Fotosyntéza, 2021).



Obrázek 20: Petřín, Praha (Řezáč, 2019)

## 7 O Milevsku

### 7.1 Základní informace

V nejsevernější části Jihočeského kraje, téměř na půli cesty mezi místními okresními městy Tábor a Písek, se rozkládá v rozlehlé kotlině na okraji Středočeské pahorkatiny Milevsko, město vzduchotechniky. Již historicky se toto město nacházelo na křižovatce významných obchodních cest, které do dnešní doby přetrvávají v podobě křížení silnic I/19 a II/105. Svými současnými rozměry a počtem obyvatel přesahujícím hranici osmi tisíc obyvatel se Milevsko řadí rozlohou k menším městům, kdy nynější význam je na úrovni obce s rozšířenou působností a spádová oblast okolních vesnic odpovídá přibližně poloměru jedenácti kilometrů (viz. výkres I. Širší vztahy území). Město je tak pro většinu obcí v této oblasti hlavním centrem ať už v oblasti obchodu, služeb, tak i pracovních nabídek.

### 7.2 Historie Milevska

Město Milevsko i přes svoji menší velikost, která jej provází po většinu času, je známo z historických spisů již od konce 12. století, kdy se v roce 1198 potvrzuje listina o směnách vsí z roku 1184 Jiřím z Milevska (Kálal, 2014). Z těchto písemných pramenů je tak prokazatelné, že již v roce 1184 zde existovalo sídlo včetně tribunového kostela. V následujících letech založil Jiří z Milevska i samotný klášter a roku 1187 je Jarloch jmenovaný opatem kláštera (Bervida et al., 1984). Těmito událostmi se začala psát historie samotného města, které bylo velice úzce spjato s budoucím premonstrátským klášterem. Samotný komplex kláštera se budoval až do poloviny 13. století, kdy vytvořil společně s kostelem sv. Jiljí ucelený komplex. Samotné Milevsko vznikalo pod vedením kláštera pouze jako sídliště služebníků v oblasti křížení obchodních cest jihozápadně od klášterního komplexu. V roce 1437 pak začíná být Milevsko uváděno jako město. V roce 1420 byl klášter dobyt husity, kteří jej vypálili a následně po roce 1565 klášter zcela zaniká. V souvislosti s dobytím kláštera již město není vedeno církví, díky čemuž se tak začalo transformovat a nabývat reprezentativnějšího rázu. Kromě získání různých městských privilegií vznikl v centru v roce 1524 první kostelík zbudovaný přímo v jižní části tehdejšího náměstí. V období třicetileté války však celé panství včetně polorozbořeného klášterního komplexu získali strahovští premonstráti, kteří jej ještě do konce války obnovili. Naopak samotné město



Obrázek 21: Milevský klášter roku 1882 (Kálal, 2014)

přecházelo do postupného úpadku a na začátku 18. století, kdy byl klášter kompletně přestavován a rekonstruován, byla ve městě téměř polovina budov opuštěná. Milevsko se následně roku 1738 dostalo opět pod správu kláštera a nastal stav podobný tomu před rokem 1420. Rozvoj nastal až v první polovině 19. století, kdy výrazně vzrostl počet obyvatel, město se začalo rozšiřovat, ale při rozvoji se zastavovaly plochy kolem obchodních cest a z prostorového hlediska se nevytvářela žádná pravidelná síť uličních prostorů. V návaznosti na neřešené

uliční prostory vznikaly i přidružené plochy okolních náměstí, které však také postrádaly smyslounou kompozici. V letech 1863–1866 získalo město svou dominantu v podobě kostela sv. Bartoloměje postaveného na místě původního kostelíku na náměstí. Největšího rozmach nastal až ve dvacátém století, a to celkem ve dvou vlnách. První vlna rozvoje přišla již na přelomu 20. století, kdy v centru města začaly vznikat honosnější stavby v secesním stylu, byla postavena nová radnice, synagoga, sokolovna a další významné stavby. Druhou vlnou pak spustilo rozhodnutí o stavbě dnešních Závodů na výrobu vzduchotechnických zařízení v roce 1948. Se stavbou podniku vzniklo na jihovýchodním okraji města nové sídliště bytových jednotek, společně s ním i občanské vybavení v podobě zimního stadionu, sportovišť, základní školy, obchodů a ploch veřejných prostranství. Směrem ke komplexu kláštera pak vyrostla kompaktní zástavba rodinných domů, která postupně zaplnila celé území od nového sídliště až pod vrch Hůrka (Kuča, 1999). Díky těmto rozsáhlým investičním akcím se zvýšil počet obyvatel z původních přibližně 3000 obyvatel těsně po druhé světové válce až téměř na hodnotu 10000. Konkrétně 9457 obyvatel bylo v Milevsku v roce 1991, od té doby se však trend vývoje obrací, populace ve městě postupně stárne a v současnosti se počty obyvatel pohybují kolem hodnoty 8500. (Sčítání lidu, domů a bytů, 2021)



Obrázek 22: Tyršovo náměstí v Milevsku roku 1925 (Rybák, 1987)

### 7.3 Koncepce prostorového řešení města společně s veřejnými prostranstvími

Samotné prostorové řešení nebylo v historickém kontextu rozvíjeno způsoby pro středověká města typickými. Silným vlivem Milevského kláštera byl rozvoj Milevska uměle držen na stagnující hodnotě. Samotné historické jádro nebylo stylem a vzezřením v počáteční fázi rozvoje koncipováno jako městské, nýbrž jako vesnické centrum s odlišným architektonickým typem budov. Při eliminování vlivu kláštera dochází k neřízené expanzi osidlování přilehlých prostorů, z nichž vzchází nepravidelná uliční síť s dlouhými a nepřímými ulicemi spíše radiálního charakteru (viz. výkres II. Celoměstský systém veřejných prostranství). Do konce 19. století se tak město rozvíjí zcela nekoncepčně podél okolních cest. V období první republiky pak dochází k přeměně části stávající zástavby za reprezentativnější stavby, začínají se budovat nové uliční prostory již v pravidelných pravoúhlých systémech, které navazují na stávající zastavěné území. Při výstavbě ZVVZ a dalších podniků nastává velký stavebnický rozmach, který však má za následek rozvoj zastavěných ploch pouze jedním hlavním směrem na jihozápad od současného centra města. V souvislosti s velkým stavebním potenciálem tak vznikají celé městské části s naprosto odlišnými charakteristikami, velká část uliční sítě je tvořena ortogonální strukturou a nová výstavba se dále dělí na dva velké celky, které pomyslně rozděluje sběrná komunikace v ulici Nádražní. Směrem k původní zástavbě tak vznikají lokality s majoritním podílem



Obrázek 23: Pohled na ulici Nádražní a Hůrka v Milevsku (Dostál, 1987)

rodinných domů dělí se podle etap výstavby na různé typy, na straně druhé výstavba bytová s veřejnými prostranstvími a veškerým občanským vybavením. Po dokončení hlavních sídlištních celků se nová výstavba ve městě téměř zastavuje, vznikají pouze menší lokality rodinných domů na sever od centra. V současné době tak město tvoří několik prostorově spjatých, avšak funkčně naprosto odlišných lokalit, kdy samotné centrum města značně vybočuje z pomyslného středu zastavěných ploch, což může být dobře patné i na výkrese II. Celoměstský systém veřejných prostranství. Jednotlivým typům zástavby značně odpovídají i plochy veřejných prostranství včetně jejich formy a vegetace. Zatímco v sídlištních komplexech bývají veřejná prostranství celkem bohatě zastoupena hlavně plochami zeleně, které doplňují sportovní prvky, mobiliář a infrastruktura pro pěší dopravu, v zástavbách rodinných domů naopak veřejná prostranství často zcela chybí, uliční prostory jsou tvořeny převážně ze zpevněných ploch bez zeleně a mají pouze dopravní funkci. Převaha dopravní funkce je následně dobře viditelná na výkrese III. Funkční rozdělení veřejných prostranství. Jednotlivé sídelní útvary tak společně mezi sebou nepůsobí, neutváří jeden kompaktní prostor a stejná situace nastává i v návaznosti na historické centrum města. Zde opět převládají zpevněné plochy plnící hlavně dopravní funkci, veřejná zeleň je značně potlačena a celkově tak nastává podobná situace jako v oblastech kompaktní zástavby rodinných domů. Celkově zde není systém veřejných prostranství kvalitně propojen.

Na systém veřejných prostranství v zastavěném území města dále navazují místní turistické trasy, cyklostezky nebo jen běžné pěší stezky v podobné radiální struktuře, které propojují město s blízkými avšak významnými místy pro rekreaci. V současnosti nejvýznamnějším mimoměstským prostorem pro rekreaci a shromáždění obyvatel je Vášův mlýn, ke kterému je v současnosti vybudována pěší trasa přes lesopark bažantnice spojující tuto lokalitu s regionálně významným Milevským klášterem. Druhou již celoročně méně využívanou oblastí je přírodní koupaliště rybníku Pytlák v blízkosti podniku ZVVZ. To je využíváno především v letních měsících a díky dobrému pěšímu spojení s městem a přírodnímu prostředí tak pro mnoho obyvatel může fungovat jako kvalitní místo pro odpočinek a odproštění se od městského prostředí. Tato významná místa jsou navíc napojena na strukturu turistických tras včetně Milevského vyhlídkového okruhu vytvořeného okolo celého města. Samotný Milevský vyhlídkový okruh je místními velice využíván, především jeho místní část směrem na západ od města, kde je možné v převážně městských lesích najít místo pro odpočinek a vykonávání různých volnočasových aktivit. Je však třeba dodat, že na rozdíl od dříve zmíněných míst zde chybí kvalitní napojení na městský systém veřejných prostranství, hlavně pak v místě Píseckého předměstí, kde velice frekventovanou stezku směrem na Hajdu a dále napojenou na turistické trasy křížuje hlavní komunikace II. třídy, kde vlivem zvýšeného provozu může docházet ke vzniku velice nebezpečných situací pro všechny účastníky provozu.

## 7.4 Dopravní obslužnost zastavěného území města

Současně s rozvojem městské zástavby a přilehlých veřejných prostranství vznikala i samotná cestní síť. Ta až do současné doby téměř kopíruje historické obchodní stezky a vytváří tak radiální síť se středem v samotném centru města Milevska. Značně radiální strukturu cest narušuje až výstavba Závodů na výrobu vzduchotechnických zařízení a s nimi i vznik sídlištní zástavby, pro kterou vznikla vlastní dopravní infrastruktura, avšak hlavní spojovací komunikace se zbytkem města byla opět připojena na stávající radiální systém silnic v blízkosti centra. V souvislosti s takto rozsáhlou výstavbou však nevznikaly v této oblasti žádné významné sběrné komunikace a osobní doprava je v současnosti vedena přímo v zástavbě. Výjimku tvoří sběrná komunikace v ulici Dukelská svádějící dopravu z oblasti Hůrek a místních výrobních podniků k obchvatu silnice první třídy vedoucí mimo hustě obydlené části města.



Obrázek 24: Masarykova ulice jako hlavní dopravní propojení ve městě (Vávra, 2018)

Síť komunikací pro osobní dopravu značně kopíruje i infrastruktura pro pěší dopravu. Především v historickém jádru města a na jeho příjezdových komunikacích dochází ke sloučení osobní a pěší dopravy do jednotného veřejného prostranství. Výjimku tvoří ulice Čs. legií, kde výrazně převažuje osobní a nákladní doprava. Stejně jako v centru města jsou do jednoho uličního

prostoru často svedeny všechny složky dopravy včetně hlavní sběrné komunikace v Nádražní a Sažinově ulici spojující průmyslovou zónu ZVVZ a sídlištní zástavbu s centrem města. Naopak v oblasti Hůrek jsou hlavní pěší komunikace vedeny z velké části mimo komunikace s vysokou dopravní zátěží již od Nádražní ulice až po veřejné prostranství regionálního významu v podobě parku Bažantnice a Milevského kláštera. Zde je však nutné konstatovat, že pěší komunikace v této oblasti jsou řádově méně využívány z důvodu nižší hustoty obyvatel, značných výškových rozdílů jednotlivých částí města a absence občanské vybavenosti.

## 7.5 Vizualní obraz města společně se zelení

Vizuální obraz Milevska je značně závislý na jeho morfologické poloze, která je situována v mírné kotlině na okraji Středočeské vrchoviny. Díky tomu se tak z okolních vrchů naskýtají panoramatické pohledy na velkou část města. V souvislosti se samostatným postupným rozvojem a prostorovým utvářením výstavby můžeme pozorovat i samotné rozložení ploch městské zeleně v souvislosti s různorodou městskou zástavbou. Středobodem městských zelených ploch se stává právě řešený Hůrecký kopec, který je až na malé výjimky, viditelný ze všech přístupových směrů k městu. Při příjezdu do města z východního a severního směru pak tento kopec vytváří výraznou výškovou a prostorovou dominantu, která značně ovlivňuje celkový pohled na město včetně poměru zelených a zastavěných ploch. Současné řešení výsadby na vrcholu kopce je patrné i ve výhledech ze samotného centra města, i z míst hromadného bydlení, kdy vrchol kopce vytváří přírodní horizont. Kromě samotného Hůreckého kopce jsou v zastavěných částech města podobně koncipované plochy, které tak výrazně ovlivňují vizuální poměr zeleně a obytných ploch ze všech okolních vyhlídkových bodů. Je tak možné říci, že výslednou vizuální podobu města značně ovlivňuje městská zeď, která v závislosti na jejím množství a velikosti navozuje pozorovateli pocit venkovské krajiny s plynulým přechodem do okolní přírody.



Obrázek 25: Pohled od Přeštěnice na Milevský klášter společně s Hůreckým kopcem (Řezáč, 2021)

## 7.6 Systém veřejné zeleně ve městě

Stejně jako stávající zástavba je i systém veřejné zeleně značně odlišný na převažujícím typu bydlení. Zelené plochy veřejných prostranství se navíc v závislosti na etapizaci výstavby sídliště v šedesátých a sedmdesátých letech minulého století značně mění a je možné říci, že celkový obraz městské zeleně je značně odlišný v závislosti na místě pozorovatele. Systém veřejné zeleně je možné rozčlenit do několika skupin, které mají jasně definovanou charakteristiku, typy použitých dřevin, a i samotný účel. Polohopisné rozmístění hlavních ploch v podobě zeleně v centru města, nejvýznamnějších parků a lesoparků s převažující rekreační funkcí je možné nalézt na výkrese III. Funkční rozdělení veřejných prostranství.

Nejstarší zelené plochy vznikaly historicky v samotném centru města poblíž dnešního náměstí E. Beneše. Těch však v minulosti nebylo mnoho, do dnešních dnů se tak dochovala pouze výsadba listnatých dřevin v okolí kostela sv. Bartoloměje, která zde byla koncipována od jeho samotné výstavby. Veřejná prostranství pak doplňují převážně solitérní listnaté stromy, místy květináčové výsadby jednoletek a v přilehlém okolí pak i malé travnaté pasy. Celková struktura zeleně v centru města tak značně ustupuje dopravní funkci, která zde zastupuje majoritní plochy veřejného prostoru. Významný reprezentativní charakter však kromě náměstí E. Beneše má i zeď na Tyršově náměstí nebo v blízkém okolí Domu kultury, kde sice nemá hlavní funkční využití k rekreaci, ale významně utváří celkovou atmosféru místa.

Podobná situace se zastoupením zeleně jako v centru městu nastává i v oblastech individuálního bydlení, kde ve většině případů převládá dopravní funkce prostoru před pobytovou a rekreační funkcí. Především v koncepční zástavbě z šedesátých a sedmdesátých let minulého století je veřejný prostor určen téměř výhradně k dopravě. Zatravněné plochy tak zde tvoří minoritní podíl v kontrastu převážně asfaltových chodníků a komunikací. Pouze výjimečně tyto městské části doplňují parkové plochy, které jsou navíc obvykle zanedbávány a v některých případech zastavovány.

Téměř opačná situace nastává u sídelní zeleně, kde v posledních letech dochází k obnově parkových ploch, k vysokému podílu vzrostlé zeleně společně s parkovými úpravami mezi jednotlivými bytovými bloky a celkově tak zeď tvoří převažující část veřejných prostranství. Bohužel je však v některých místech možné pozorovat zarůstání méně používaných míst a z atraktivních ploch se stávají temná zákoutí, která postupně lidé navštěvují stále méně. Celkově však zeď v těchto místech zvládá sloužit k rekreaci a odpočinku místních, ale i pro obytnou funkci, ve které může převažovat účelová složka. Hlavní strukturu těchto veřejných prostranství zpravidla tvoří nepravidelná síť listnáčů doplňovaná solitérními jehličnany. Keřové porosty se pak vyskytují pouze na hůře přístupných místech, skalkové výsadby pouze na reprezentativnějších místech zpravidla v prostranstvích po nedávné revitalizaci. Typickým příkladem může být park uprostřed Starého sídliště nebo park Bažantnice v blízkosti kláštera. Ve městě se však vyskytují i plochy zeleně, které nejsou řešeny parkovými úpravami, nýbrž se jedná spíše o parkové lesy zřízené na hůře přístupných místech. Rozsahově významnější jsou tyto plochy v systému veřejných prostranství pouze dvě, ovšem při zohlednění jejich rozlohy a polohy ve městě jsou významnými prvky v kompozici města. Prvním lesoparkem, označeným ve výkrese III. jako "1", je možné nazvat oblast mezi Starým sídlištěm a fotbalovým stadionem. Lesopark zde tvoří plocha přibližně s rozlohou jednoho hektaru a vizuálně rozděluje jednotlivé části města. Vstup do této lokality je jen minimální, po většinu roku je terén téměř neprostupný. Druhou a podstatně větší plochou, označenou ve výkrese III. jako "2", je park na vrcholu kopce Hůrka nedaleko centra. Samotný lesní porost zaujímá svou rozlohou přibližně 1,6 hektaru, v návaznosti na park však do okolí vystupuje další, převážně luční plocha, která v kombinaci s lesem tvoří rozlohu téměř pěti hektarů. Díky tomu se tak řadí na pomyslné první místo v ohledu plochy mezi veřejnými prostranstvími městské zeleně. I přes své prvenství, co se do velikosti týká, není rozhodně středem zájmu obyvatel ani z jeho blízkého okolí.

## 8 Hůrecký kopec

### 8.1 Charakteristika řešeného území

Hůrecký park zaujímá prvenství mezi městskými veřejnými prostranstvími v plošném rozsahu větším než pět hektarů. Tento plošný údaj je mnohem více zajímavý v souvislosti s jeho polohou vůči samotnému rozložení zastavěných ploch ve městě, kdy nejzápadnější hranice parku leží v docházkové vzdálenosti 250 metrů od centra a přibližně půl kilometru od lokality hromadného bydlení v Komenského ulici. Nezastavěné plochy parku se z největší části nalézají na severních svazích místního kopce, ze kterého jsou na tuto světovou stranu historicky známé panoramatické výhledy. Výškové převýšení tohoto svahu, viditelné na výkrese V. Výškové poměry řešeného území, dosahující v některých místech až třiceti metrů, zajišťuje v současnosti přehlednost okolních staveb bez snížení kvality výhledu do okolí a tato skutečnost je zanesena v územně plánovací dokumentaci jako hodnota v území. S velkým převýšením místa je spojená i sklonitost území, kdy při průměrném výškovém rozdílu patnáct až dvacet metrů dosahují sklony hodnot sedm až osm stupňů neboli třináct až osmnáct procent. V určitých bodech, především pak na území lesních ploch dochází k lokálním svažitostem v podobě



Obrázek 26: Ranní pohled z vrchu kopce na Milevský klášter (Řezáč, 2020)

různých strží. Dopravní řešení okolních ulic významněji nenarušují ráz parku a s ním i propojenost s okolní zástavbou, která je mnohdy orientována individuálními zahradami ve směru k parku. Oproti jiným veřejným prostranstvím je velká část parku ponechána v původním provedení z poloviny devatenáctého století a v současné době zde chybí propojenost jednotlivých částí a jednotná forma využití celého prostoru. V řešeném území se také nevyskytují žádné povrchové vodní zdroje, pouze na okraji lesního porostu v těsné blízkosti ulice Hůrecká cesta se nachází hloubená studna. Odtok srážkové vody v případě vzniku je sváděn sběrnými příkopy umístěnými po celém spodním okraji parku a v nejnižším místě je srážková voda svedena do stávající sítě jednotné kanalizace. K povrchovému odtoku vody zde však dochází pouze v ojedinělých případech, kdy díky vysoké retenční schopnosti současného porostu a minimu zpevněných ploch je povrchový odtok až na výjimky téměř vyloučen.

### 8.2 Návaznost na okolí a současný stav parku

#### 8.2.1 Specifika území

Při bližším prozkoumání celé oblasti je možné určit několik aspektů, kterými se tento park odlišuje od všech ostatních veřejných prostranství ve městě. Možné je začít již v 19. století, kdy samotný park vznikl jako první větší zelená plocha v návaznosti na město již v roce 1847. V tomto roce zde byla také postavena kaplička Nejsvětější trojice, při jejíž výstavbě vznikla i samotná parková plocha. Zde je však třeba dodat, že již na mapových podkladech z roku 1830 zde existuje výsadba dřevin včetně spojovací komunikace, která je téměř ve stejné trase zachována až do dnešních dnů. Druhým faktem je, že samotná výstavba rodinných domů zde vznikala až o více jak sto let později a z velké části obklopila park, do kterého až na výjimky přílišně nezasahovala. V návaznosti na rodinnou zástavbu téměř v celém okolí nebyly řešeny téměř žádné společné plochy zeleně a celý Hůrecký kopec byl tak od největších ploch hromadného bydlení téměř odříznut. V dnešní ulici L. Janáčka pak v souvislosti s výstavbou bytových domů vznikají menší zelené plochy, které jsou určeny více k obytné funkci s převažující účelovou složkou a přístup směrem vzhůru do parku je následně značně omezen výstavbou řadových rodinných domů kolem komunikace. Podobně je tomu i výstavbou ve směru na východ ulicemi F. Kudláčka a M. Majerové, kde je umožněn vstup pouze průjezdy mezi domy zřízenými pro obslužné účely. Díky morfologickým poměrům a později vznikající zástavbě převážně v podobě rodinných domů navíc vzrostlá zeleň převyšuje okolní stavby, a hlavně nejvýše položené části parku jsou nyní dobře viditelné z širšího okolí. Oproti sídlištnímu typu tvorby veřejných prostranství zde zeleň pouze nedokresluje okolní prostředí bytových budov, ale naopak utváří přírodní a člověkem méně narušené prostředí.

#### 8.2.2 Návaznost na okolní veřejná prostranství

Návaznost na okolní systém veřejných prostranství zde není v současné době ideální (viz. výkres IV. Návaznost parku na okolní významná veřejná prostranství). Kromě těsné blízkosti travnatých ploch v ulici L. Janáčka se nejbližší nachází samotné centrum města s veřejnou zelení kolem místního kostela sv. Bartoloměje. Téměř přímé spojení mezi lokalitami zajišťuje ulice Hůrecká cesta, která je zde datována bez větších dispozičních změn již od začátku 19. století. S docházkovou vzdáleností pouhých 250 metrů z centra města je tak nejlepší spojnicí parku. Technický stav a zhotovení této komunikace včetně jejího výškového převýšení ovšem často



mnoho obyvatel odrazuje od pobytu a průchodu touto ulicí dále do parku a raději místo obcházejí po komunikacích vedoucích po vrstevnicích. Podvědomě delší vzdálenost je pak u větších ploch veřejných prostor v podobě parku na Tyršově náměstí a před Domem kultury. Hlavní spojnicí těchto míst je přímá spádová komunikace Štěpána Dvořáka se spojovací délkou Hůrek a obou prostranství přibližně 500 metrů. Tato ulice je však celkově koncipována k dopravní obslužnosti širšího okolí bez přítomnosti zeleně a v severnější části i bez oboustranného chodníku. Není tak pocitově příjemnou spojnicí jednotlivých prostranství, ale zároveň je spojnicí jedinou.



Obrázek 27: Pohled z parku na kostel sv. Bartoloměje (Řezáč, 2021)

Při pohledu na celkovou koncepci prostor s různými typy městské zeleně, vyobrazených na výkrese III. Funkční rozdělení veřejných prostranství, případně ve větší podrobnosti dané lokality na výkrese VI. Formy veřejné zeleně v řešené oblasti, je možné pozorovat tři základní lokality ležící téměř na severojižní ose města. Nejjižnější rozsáhlá lokalita se nachází v oblasti Starého sídliště společně s Píseckým předměstím, uprostřed města lokalita Hůrka a nejseverněji položený park Bažantnice. Mnohem podstatnější, než samotná poloha jednotlivých lokalit je pohyb samotných obyvatel. V současné době slouží oblast Bažantnice jako centrum letních kulturních akcí společně s potenciálně zajímavým prostředím k rekreaci. Při pohybu obyvatel z nejzalidněnějších částí města v podobě jižních sídlištních celků do tohoto parku a zpět je důležité uvědomit si pohyb obyvatel přes město. Místo využívání nejkratší cesty přes méně dopravně zatíženou část města včetně Hůreckého kopce lidé běžně volí cestu přes rušné centrum města, autobusové nádraží a Masarykovu ulici i přes stejnou a v některých případech i větší délku trasy. Tento fakt jasně dokazuje malou atraktivitu hůreckého parku, který je tak i díky nízké využitelnosti opomíjen.

### 8.2.3 Dopravní infrastruktura

Dopravní infrastruktura je provázána s řešeným územím pouze na několika místech s minimálním negativním dopadem (viz. výkres VII. Stávající stav řešeného území). Park v současné době neprotíná žádná komunikace s automobilovým provozem, veškeré uliční prostory jsou víceméně fyzicky nebo minimálně výškově odděleny od zelených ploch. Největší míra provázanosti s okolní dopravou je v současnosti ve směru od sběrné komunikace v ulici Štěpána Dvořáka. Ta končí u jižní části kopce, kde je možný přístup do parku z navazujících ulic Na Hůrkách a částečně z ulice Sibiřská, kde však dochází k výškovým rozdílům mezi přílehlou komunikací a parkem. Tento výškový rozdíl je v závislosti na poloze od jednoho do dvou metrů výšky zajištěný kamenným tarasem. Obslužné komunikace v místě pak působí stísněným dojmem, často neodpovídají normovým požadavkům pro provoz a kvůli častému nevyhovujícímu stavu nejsou obyvateli příliš využívány. Bezbariérový přístup do parku z jižní strany je tak umožněn pouze v místech vytvořených ramp, které jsou však nevhodně umístěny v těsné blízkosti křížení okolních komunikací. Celý park je až na pár míst zcela oddělen od osobní dopravy a vytváří tak klidné a bezpečné místo pro širokou škálu aktivit. Společně s omezeným přístupem pro pěší je značně omezen i vjezd automobilů pro zajištění dopravní obsluhy území, současné příjezdové komunikace značně omezují vjezd těžké komunální techniky kvůli nedostatečným šířkovým poměrům vjezdů a sklonovým poměrům v území. V případě nutnosti provádění stavebních nebo údržbových činností tak nastává problém v omezení maximální velikosti použité techniky.



Obrázek 28: Pozemní komunikace v ulici Na Hůrkách (Řezáč, 2021)

### 8.2.4 Technická infrastruktura

Až na některé výjimky je možné konstatovat, že většina systémů technické infrastruktury významně nezasahuje do veřejného prostranství svými ochrannými pásmy vedení. Hlavním systémem, který ve větší míře vede přes parkové plochy tak je vedení sítí veřejného osvětlení podél současné pěší stezky vedoucí mezi ulicemi Hůrecká cesta a Sibiřská, ze které je dodatečně vybudována větev osvětlení pro spojovací chodník mezi ulicemi Štěpána Dvořáka a L. Janáčka. Vedení veřejného osvětlení se tak zde stává nejrozšířenějším prvkem technické infrastruktury, který doplňuje a částečně ve stejné trase kopíruje ještě vedení nízkého napětí



Obrázek 29: Zaústění svodných příkopů do kanalizační sítě (Řezáč, 2021)

elektrické energie. To je vedeno jako propojení z ulice Hůrecká cesta současně s veřejným osvětlením a následně se uhýbá podél zpevněného, avšak veřejným osvětlením nedisponujícím chodníkem do ulice L. Janáčka. Posledním prvkem technické infrastruktury aktivně zasahujícím do řešeného prostoru je komunikační vedení jdoucí po východním okraji parku podél hranic soukromých pozemků navazující na vedení v Sibiřské ulici. Toto vedení však významnějším způsobem nenarušuje funkce parku ani svými ochrannými pásmy, jelikož se nachází v trase obslužné cesty pro zahrady přílehlých pozemků. V tělesech pozemních komunikací okolních ulic se pak samozřejmě nachází již všechny běžné složky technických sítí v podobě rozvodů nízkého



Obrázek 30: Stávající veřejné osvětlení v parku (Řezáč, 2021)

napětí elektrické energie, nízkotlakého plynovodu, vodovodního řadu, komunikačních vedení a v současné době zatím jednotné kanalizační sítě. Kanalizační síť je však v různých lokalitách rozdílného provedení, kdy sběrné potrubí v ulicích Na Hůrkách a Sibiřská je provedeno ještě v původní kamenině dimenze 300 mm. V novější zástavbě v ulicích M. Majerové, F. Kudláčka a L. Janáčka je použit systém betonové kanalizace o dimenzích 300 mm u prvních dvou jmenovaných ulic a dimenze 500 mm v ulici L. Janáčka, do které je zaústěn i svod případné dešťové vody ze svodných příkopů ve spodní části parku.

### 8.2.5 Funkční využití území

Formu současného využití území dobře reflektuje současný návrh nového územního plánu z roku 2019. Ten vymezuje jihozápadní části lesa stávající lesní porosty, pod nimi blíže nespecifikované plochy veřejné zeleně a ve východním okraji plochy sportovního vybavení. Jednotlivé funkční plochy jsou pak doplňovány různými prvky, které tak zvyšují kvalitu veřejného prostoru, koncepčně však stále odpovídají současnému návrhu územního plánu.



Obrázek 31: Svažitost řešeného území s pohledem od vyhlídky Karla Stehlíka (Řezáč, 2021)

Při vstupu do parku z uličního prostoru ulice Štěpána Dvořáka je v blízkosti současné kapličky Nejsvětější Trojice vybudováno na místě lesní plochy oplocené dětské hřiště, ke kterému dále náleží prostor pro posezení a volný přechod do lesních pozemků v podobě chodníčků s mlatovým povrchem a doplňujícími herními prvky. Na druhou stranu od kapličky je v návaznosti na spojovací cestu ve směru od Hůrecké cesty navázáno zkulturněnou lesní plochou upravenou do lipového stromořadí opět doplněného posezením, soustavou cest a vyhlídkou Karla Stehlíka na Milevský klášter a jeho přílehlé okolí. Zároveň se tak zde jedná o nejvíce reprezentativní část parku pravidelně sečenou, doplněnou o veřejné osvětlení a v blízkém okolí vyhlídky i o okrasné traviny společně s trvalkami.

Plochy pod samotnou vyhlídkou a lesními porosty tvoří z převážné části travní porosty doplněné o solitérní vzrostlé listnaté stromy, okrasné keře v podobě jalovců nebo tují, případně i jehličnatých dřevin. Tyto plochy však v průběhu roku nemají velké využití, z důvodu méně časté údržby lidé na tyto plochy nevstupují a nevykonávají zde žádné volnočasové aktivity. Travní porosty tak slouží po většinu času jako místo pro venčení domácích mazlíčků a pro někoho i jako možná zkratka mezi jednotlivými částmi parku v případě, že nechce využívat současnou cestní síť. Pouze v zimních obdobích jsou velké luční plochy za vhodných podmínek využívány dětmi jako největší sáňkovací dráha ve městě.

V návaznosti na tyto zatravněné pozemky se za mezí táhnoucí se kolmo po celém svahu kopce nachází ještě jedna neméně velká část parku. Podle územních plánů jsou v těchto místech sportovní plochy s veřejnou zelení, což by reálně odpovídalo, ovšem při současné údržbě, která je v těchto místech nulová, jsou sportovní plochy až na výjimky urostlé do takové míry, že jejich využívání již není možné. Stejně tak i přístup do této lokality není možný po žádné zpevněné cestě a v prostoru se v současné době začínají vyskytovat náletové dřeviny. Nesečené plochy navíc zarůstají i původní bikrosovou trať, která je v současné době sice ještě funkční, ale nedosahuje již požadovaných kvalit. V letních měsících navíc okolní prostory urůstají travinami a kopřivami, kdy se celá lokalita stává naprosto neatraktivní a z pohledu návštěvníka už vůbec nepůsobí jako součást parku. Výjimku funkčních sportovních ploch pak tvoří tenisový kurt umístěný v nejvýchodnější části. Ten je ovšem za okolní bujnou vegetací tak dobře ukryt, že povědomí o něm nemají ani někteří místní obyvatelé. Údržbu celé této lokality navíc stěžují i majetkoprávní vztahy, vyznačené ve výkrese VII. Stávající stav řešeného území, kdy části pozemků nepatří městu, ale soukromým osobám, které sice umožňují přístup na pozemky, avšak zanedbávají jakoukoli údržbu.

## 8.2.6 Charakter zeleně

Zeleň je na většině řešeného území řešena jako zcela přírodní včetně jejího rozmístění, vzrůstu a zajištění údržby. Charakter zeleně lze rozdělit na tři základní celky, které mají podobné vlastnosti. Lesní pozemky na vrcholu kopce jsou čistě přírodního složení. Z časového hlediska jde o porost starší než sto let, tudíž je lesní plocha poměrně značně vyvinutá. Svým složením do značné míry odpovídá smíšenému charakteru lesa, do kterého však pronikají postupem času i parkové a invazivní druhy dřevin. Z hlediska zastoupení se jedná z velké části o různé druhy javorů, dubů, v blízkosti cest pak lip a v některých pasážích i bříz. Porost pak doplňují ještě ostrůvkové výskyty douglasky tisolisté a borovice lesní. Tento charakter složení ovšem odpovídá pouze vrchní části parku nacházející se na nejvyšších místech kopce. Spodní část lesního porostu, fyzicky oddělená pěší stezkou, má překvapivě odlišnou druhovou strukturu. Zde převažují více jehličnaté dřeviny zastoupené majoritně modřínem opadavým společně s borovicí lesní, které doplňují často náletové dřeviny jako jsou javory babyka, břízy bělokoré nebo výjimečně i olše lepkavé. Jednu vlastnost mají však tyto dvě lesní plochy společnou, a to nedostatečnou míru údržby i prořezávky náletových dřevin, čímž se z této části parku stává pouze urostlý háj. Rozdílný styl zeleně i její údržby je pak pouze v okolí vyhlídky Karla Stehlíka, kde jsou lipová stromořadí pravidelně udržována a vytvářejí tak velice vzhledný prostor.



Obrázek 32: Stávající stav sportovního hřiště ve východní části parku (Řezáč, 2021)

Travnaté porosty zaujímající největší část parku jsou až na výjimky pasů v blízkém okolí chodníků a soukromých zahradek ponechány jako luční, pravidelné sečení zde probíhá pouze dvakrát do roka, posečený travní porost se zde pouze mulčuje a zůstává na pozemku. Tato varianta údržby je tak méně finančně náročná, zároveň zajišťuje lepší vsakování srážkové vody a zlepšuje celkovou stabilitu systému. V návaznosti na přírodě blízké plochy lesa navozuje místo pocit přirozenosti okolí bez zásahu člověka, pro oko zajišťuje lepší vnímání celkového obrazu města a pro mnoho uživatelů může navozovat pocit volnosti díky velké míře přehlednosti.

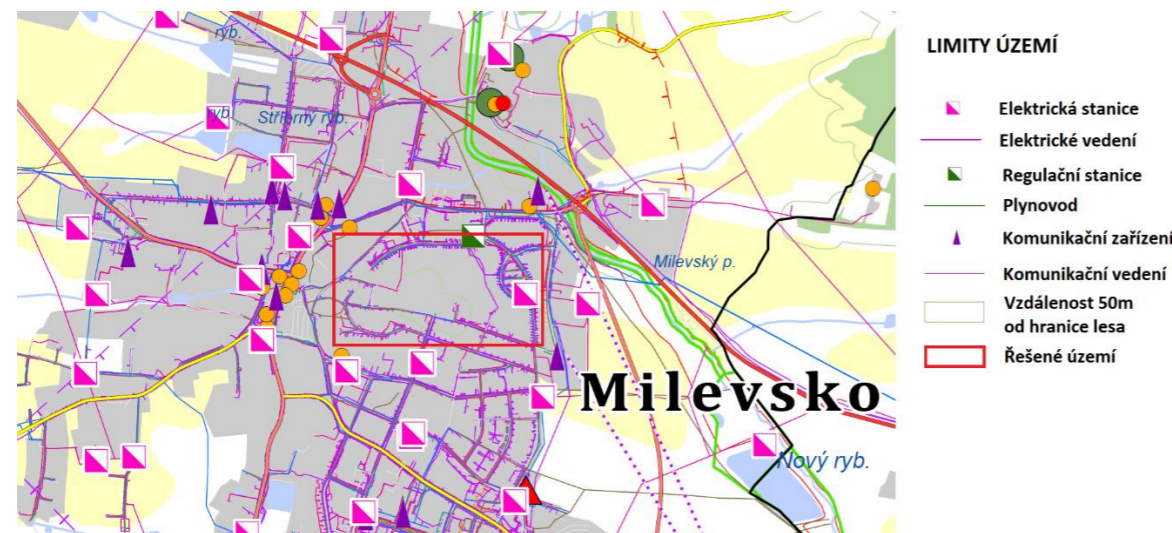
Tento trend ovšem není v současné době dosažitelný na poslední a zároveň nejvýchodnější části parku, kde se díky naprosto zanedbané údržbě pozemků rozrůstá zeleň bez jakýchkoli zábran a vzniká zde naprosto nepřehledné území. Původním ovocným stromům začaly v posledních letech značně konkurovat náletové dřeviny v podobě bříz, dubů letních nebo dokonce i borovic. Tím se začíná měnit celkový obraz místa na smíšený porost, kde se mezi jednotlivými stromy kromě lučních trav začínají rozmáhat zástupy kopřiv, maliní, svízele a podobných rychle se rozmnožujících invazivních druhů rostlin. Původní sportovní vybavení tak tato vegetace už téměř pohltila, dřeviny nadále uzavírají celý prostor a v současné době tak už ani nelze při vegetačním období některými místy běžně procházet.



Obrázek 33: Neudržovaná zeleň ve východní části parku (Řezáč, 2021)

### 8.3 Provázanost kopce s dokumenty ÚPD a ÚPP

V rámci územně plánovací dokumentace místního ORP Milevsko nekoliduje řešený kopec se žádným ze současných záměrů v oblasti, kde je řešen již pouze jako zastavěná plocha města. Podobně je tomu tak i v ostatních dokumentech ÚPD. Důležité pak může být ve výkresu limitů území ochranné pásmo lesa týkající se jižní části parku a elektrického vedení vedoucím mezi ulicemi Hůrecká cesta a L. Janáčka. Dále pak po hranici východní části parku vede telekomunikační vedení mezi ulicemi L. Janáčka a Sibiřská, které však zásadním způsobem nezasahuje do veřejného prostoru. Ve výkresu hodnot je pak uveden na vršku kopce významný vyhlídkový bod uváděný jako civilizační hodnota. Tento vyhlídkový bod je také jediným vyhlídkovým bodem v zastavěném území města Milevska. Po jižní hranici parku okolo vyhlídkového bodu je ulicemi Sibiřská a Na Hůrkách vedena dále do centra cyklotrasa č. 1156.



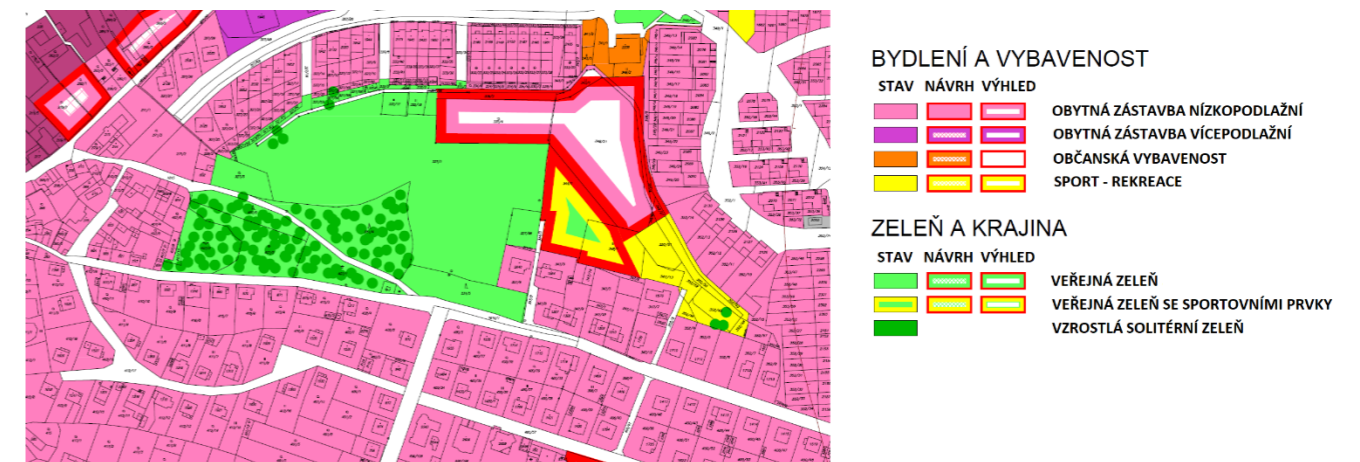
Obrázek 34: Výstřižek řešeného území z výkresu limitů ÚAP z roku 2020 (Šimová, 2020)



Obrázek 35: Výstřižek řešeného území z výkresu hodnot ÚAP z roku 2020 (Šimová, 2020)

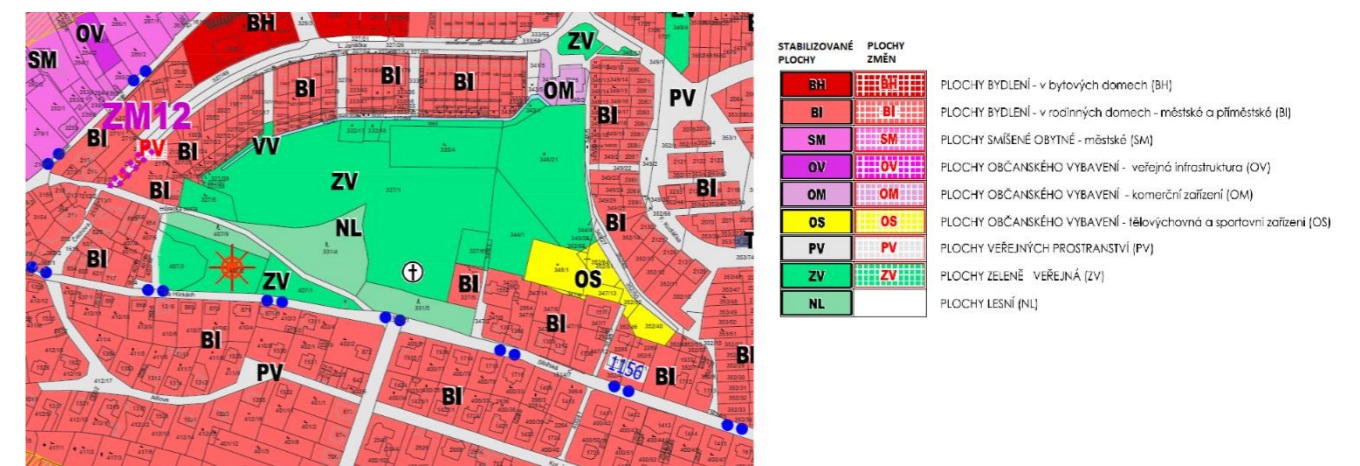
V současně platném územním plánu Milevska z roku 2008 je park členěn na tři základní funkční skupiny, které doposud rámcově odpovídají současným využitím. Majoritní podíl veřejných

ploch tvoří veřejná městská zeleň včetně vzrostlých dřevin. Tato plocha zaujímá přibližně 3,5 hektaru v západní části parku. Na ni dále navazuje navrhovaná plocha veřejné zeleně se sportovními prvky, která plynule přechází do ploch sportovních. V současné době však tato sportoviště nejsou svým technickým stavem vhodná k používání a navrhované plochy pro veřejnou zeleň se sportovními prvky nejsou po převážnou část roku udržované. V návaznosti na objekty se stávající občanskou vybaveností je vyhrazena mezi nimi a stávajícími plochami sportoviště návrhově plocha pro individuální bydlení s výměrou necelého 1 ha. Pozemky, jichž se návrh změny užívání týká jsou však v soukromém vlastnictví a do dnešních dnů není navrhovaná změna realizována. Celkově je tak možné říci, že veškeré plochy tohoto parku jsou v současnosti řešeny do podoby veřejné zeleně s tím, že velká část není udržována a ani náležitě využívána.



Obrázek 36: Výstřižek řešeného území z platného územního plánu z roku 2008 (Brůha, 2008)

V současné poslední změně územního plánu z roku 2019, která je nyní ve fázi po společném jednání, nastávají změny ve využívání tohoto veřejného prostoru. Plochy se vzrostlou zelení se v návrhu částečně mění na plochy lesní včetně vzniku ochranného pásma lesa, avšak největší rozdíl nastává ve východní části parku. Oproti současnému územnímu plánu z roku 2008 se mění původně navrhovaná plocha veřejné zeleně se sportovními prvky na plochu veřejné zeleně, ke které navíc přibývají i soukromé pozemky v severovýchodní části parku, které dle původního územního plánu byly vyhrazeny pro budoucí individuální bydlení.



Obrázek 37: Výstřižek řešeného území z návrhu územního plánu z roku 2019 (Brůha, 2019)

## 8.4 Současné závady v řešeném území

Z analýzy a terénního průzkumu řešeného území při stávajícím stavu je možné nalézt hned několik důležitých závad, zaznačených ve výkrese VII. Stávající stav řešeného území, které značně snižují atraktivitu a možnou využitelnost plochy parku.

První možnou závadou mohou být současné lesní pozemky, které díky dlouhodobě zanedbané údržbě naprosto nerepresentují park, náletové dřeviny zde zachytávají poletující nečistoty a les působí v určitých místech spíše jako černá skládka. Ve vegetačním období je bujná zeleň často neprostupná a suché stromy mohou v určitých případech navíc ohrožovat kolemjdoucí. V podzimních měsících navíc listnaté stromy společně s modřínou značně znečišťují okolní komunikace, dětské hřiště a své blízké okolí.

Přímo spojeným problémem je zmiňované dětské hřiště. Povrchová úprava tohoto hřiště je tvořena souvislou vrstvou sypaných oblázků, které jsou sice vhodným materiálem pro hry dětí, ale zároveň absolutně nevhodným povrchem v případě přímého kontaktu se zalesněnými plochami. Padající listy, šišky nebo jehličí každoročně znečišťují a obohacují kamenitou vrstvu o vznikající humus, ten pojí kamenivo a postupem času se z volně sypané plochy stává velmi špinavý podklad. Ten se navíc velmi špatně udržuje, náklady na splnění pravidelných bezpečnostních prohlídek hřiště se tím zbytečně zvyšují.



Obrázek 38: Nevhodně umístěné dětské hřiště vzhledem k jeho povrchové úpravě (Řezáč, 2021)



Obrázek 39: Rozsáhlé travní plochy (Řezáč, 2021)

Rozsahově největší závadou celého území mohou být rozsáhlé travní porosty. Pokud se pomine jejich vyšší sklonitost, nelze přehlédnout fakt, že jsou po velkou část roku zcela nevyužívané. V podstatě tak zcela simulují naprosto běžnou louku pouze s tím rozdílem, že jsou v těsné blízkosti centra města. Navíc díky menší míře údržby pouze v podobě mulčování dvakrát do roka tak ani více nevybízí obyvatelé k užívání tohoto prostoru.

Na travní porosty přímo navazuje podobně velká naprosto zanedbávaná plocha. Ta má dle územního plánu sloužit jako veřejná zeleň

a sportovní občanská vybavenost. V současnosti je však technický stav tak kritický, že samotný průchod oblastí ve vegetačním období je téměř nereálný a téměř nikdo tak tyto prostory nevyužívá. Současná sportoviště až na jedno, které je v současné době v soukromém užívání, jsou naprosto nepoužitelná, bikrosová dráha navazující na tato sportoviště je sjízdná spíše z jara,

než vzroste okolní vegetace. Navazujícím problémem jsou i majetkoprávní vztahy, kdy část dotčených pozemků vlastní fyzické osoby a jakákoli činnost v celém území by tak s těmito vlastníky byla poměrně složitá.

S nedostatečným využíváním parku souvisí také struktura a kvalita současné cestní sítě. Ta je založena pouze na hlavních spojovacích asfaltových komunikacích téměř napřímo vedenými mezi jednotlivými uličními prostory. Lidé tak nemají důvod pro delší pobyt v parku a celým územím napřímo procházejí v předem stanovených trasách. Cestní síť navíc nezasahuje do krajních částí parku, a celkově je tak navržena hlavně za dopravním účelem a co nejkratší cestou. Obyvatelé, kteří se potřebují dostat přes park z jiných než čtveřice vybraných míst s komunikacemi, tak musí přecházet přes travní a lesní porosty, čímž paradoxně ještě více narušují celkové vnímání tohoto prostoru.

Posledním hlavním nedostatkem je absence prvků technické infrastruktury. Veřejné osvětlení je až na výjimky původní ze sedmdesátých let minulého století, nedostatečně osvětluje pěší komunikace a na části komunikací není osvětlení vůbec instalováno. Rozmístění sloupů je navíc částečně neefektivní, v některých místech nekopíruje chodníky, někde osvětlení zastiňuje okolní zeleň. Na velké části parku navíc nejsou žádné jiné prvky technické infrastruktury a v případě konání jakékoli společenské akce jsou pořadatelé odkázáni pouze na vlastní zdroje energie.



Obrázek 40: Jedna z mála cest v parku, ne zcela vhodně umístěná (Řezáč, 2021)

Dalšími neměně důležitými závadami, které nemusí být na první pohled patrné, mohou být nevyřešené majetkové vztahy ohledně jednotlivých pozemků a jejich formou užívání. V současné době se značná část parku rozkládá na soukromých pozemcích, které jsou ovšem z velké části volně přístupné a návštěvník zde nepocituje ani náznak toho, že se pohybuje po soukromém pozemku. S tím také souvisí i samotná údržba, kdy některé soukromé pozemky udržují technické služby za městské peníze, a naopak některé městské pozemky nejsou v současné době udržovány vůbec a působí spíše jako soukromé.



Obrázek 41: Soukromé pozemky přímo uvnitř parku (Řezáč, 2021)

Se soukromými pozemky mohou úzce souviset i místa v blízkosti jednotlivých zahrad, kdy si místní zcela logicky vytvářejí přístup na své zahrádky právě z parku, často zde mají i své soukromé věci a obvykle přilehlý veřejný prostor udržují a zvelebují podle svého vlastního uvážení. Současně s tím je tak možné z parku pozorovat dění na soukromých zahradách, na což místní obyvatelé reagují výsadbou různých dřevin, které však nejsou prostorově ani typově sjednocené, celkově degradují atmosféru místa a nepříspívají ani vlastním majitelům, kdy tyto vzrostlé stromy mohou z velké části zastíňovat jejich zahrady. Tímto problémem trpí v současné době celá severovýchodní hranice parku, kde zahrady přímo sousedí s veřejným prostranstvím.

V návaznosti na současnou dopravní situaci je třeba zmínit minimální možnosti oficiálního parkování v celé oblasti. Místní nyní využívají především obslužné komunikace v blízkosti svých obydlí nebo garážová stání přidružená k budovám hromadného bydlení. Při možném budoucím větším využití širší veřejností včetně možných kulturních akcí zde nikde není možnost parkování a v celé oblasti by tak mohla nastat nevyhovující dopravní situace. Proto je důležité při budoucím rozvržení prostor řešit i otázku dopravy v klidu, která je v okolí již nyní často na svých kapacitních možnostech.



Obrázek 42: Nevhodný přechod mezi soukromým a veřejným prostorem (Řezáč, 2021)

## 9 Navrhované budoucí využití parku

Současný park na vrcholu kopce Hůrka je svou historií a okolními událostmi datován hluboko do středověku a s obrazem samotného města je spjatý od nepaměti jako jeho výšková dominanta. Původní přírodní hodnoty v podobě přirozené krajiny si park ve velké míře zvládl zachovat i v období velmi rozvojového dvacátého století, kdy se celá tato lokalita výrazně změnila. V současné době tak jde o ojedinělý veřejný prostor, který svým rozsahem, zachovalostí a minimálními zásahy člověka do tohoto prostředí tvoří jedinečné místo v těsné blízkosti srdce města, které by mělo být zachováno i pro další generace. Současně se zachováním hlavních hodnot parku v podobě přírodní krajiny, vzrostlé zeleně a oddělenosti tohoto veřejného prostoru od rušivých městských faktorů je možné zvýšit jeho urbanistickou hodnotu citlivými zásahy do jeho funkčního uspořádání naznačenými ve výkresu VIII. Navrhované budoucí využití parku a současně zde uplatnit prozatím nevyužitý potenciál celého místa.

### 9.1 Možná řešení terénních úprav

Současné terénní řešení, pokud se tomu nechá takto říkat, je založeno na původní morfologii kopce, kdy využitelnost celého parku značně klesá hlavně z důvodu sklonových parametrů. Pro



Obrázek 44: Terasovité řešení svahovitého území parku Studánka v Brně (Šlapal, 2011)

podobná veřejná prostranství je vhodné alespoň část prostoru terasovat a návštěvníkům zajistit menší sklonitosti cest, větší využití prostoru a snížit náročnost chůze při procházení parkem. Skvělým příkladem je městský park Studánka v Brně od ateliéru Architekti Hrůša & spol., Ateliér Brno, ve kterém je ideálně využit systém terasovitěho uspořádání terénu ve směru vrstevnic, kdy na terasách s minimálními podélnými sklony jsou pro pěší připraveny ať už mlatové nebo kamenné komunikace. Celý prostor i přes svou vysokou svažitost dosahující v některých místech až čtyřiceti stupňů, je bezproblémově průchozí a díky samotným komunikacím je možné parkové úpravy jednoduše cestní sítě oddělovat do jednotlivých tematických celků. Terasy zároveň zajišťují i lepší lokální výhledové poměry a mohou tak sloužit kromě dopravního spojení i jako rekreační prvek.



Obrázek 43: South Pointe Park v Miami (William Lane Architects, 2009)

Terénní řešení dispozice, ovšem mnohem ambicióznější a technicky náročnější, bylo provedeno v Miami, konkrétně ve veřejném prostranství South Pointe Park, kde byl řešen takřka opačný problém s přílišnou rovinatostí území. Řešení v podobě umělého zatravněného náspu zde přineslo velký úspěch a oblíbenost veřejnosti. Násep nyní slouží nejenom jako promenáda, ale i jako vyhlídkové místo do širokého okolí, prostor pro vykonávání sportovních aktivit nebo v případě zatravněných svahů i jako přírodní posezení. Lidé tak toto řešení hojně využívají i přes větší délku trasy než v případě přímých komunikací. Implementace podobného náspu do parku by byla samozřejmě za určitých úprav možná, ovšem díky současnému výhledu do okolí by podobná stavba mohla být ještě atraktivnější než její podoba v americkém Miami.

Všechna řešení se však neopírají pouze o dělení svahu na menší prostory různými úpravami. Zářným příkladem může být třeba kampus dánské Aarhus University. V parkové ploše kampusu, rozkládající se na úctyhodné ploše čtyřiceti dvou hektarů, vytvořila společnost C.F. Møller Architects v současném svahu jednoduchou úpravou terénu na schůdky funkční společenský amfiteátr přírodního charakteru a bez jakýchkoli nepříznivých okolních vlivů. V tomto případě je třeba si uvědomit skutečnost, že Milevsko má podobnou plochu ve svém vlastnictví pouze jednu, a to amfiteátr Domu kultury, kde je ovšem omezená kapacita a v těsné blízkosti tohoto kulturního centra se nalézá rozsáhlá bytová zástavba v ulici Komenského. Vytvořením podobného systematického řešení ve svazích Hůreckého kopce by vznikla druhá, dostatečně velká a ideálně orientovaná společenská plocha, která by mohla celé území značně zatraktivnit.

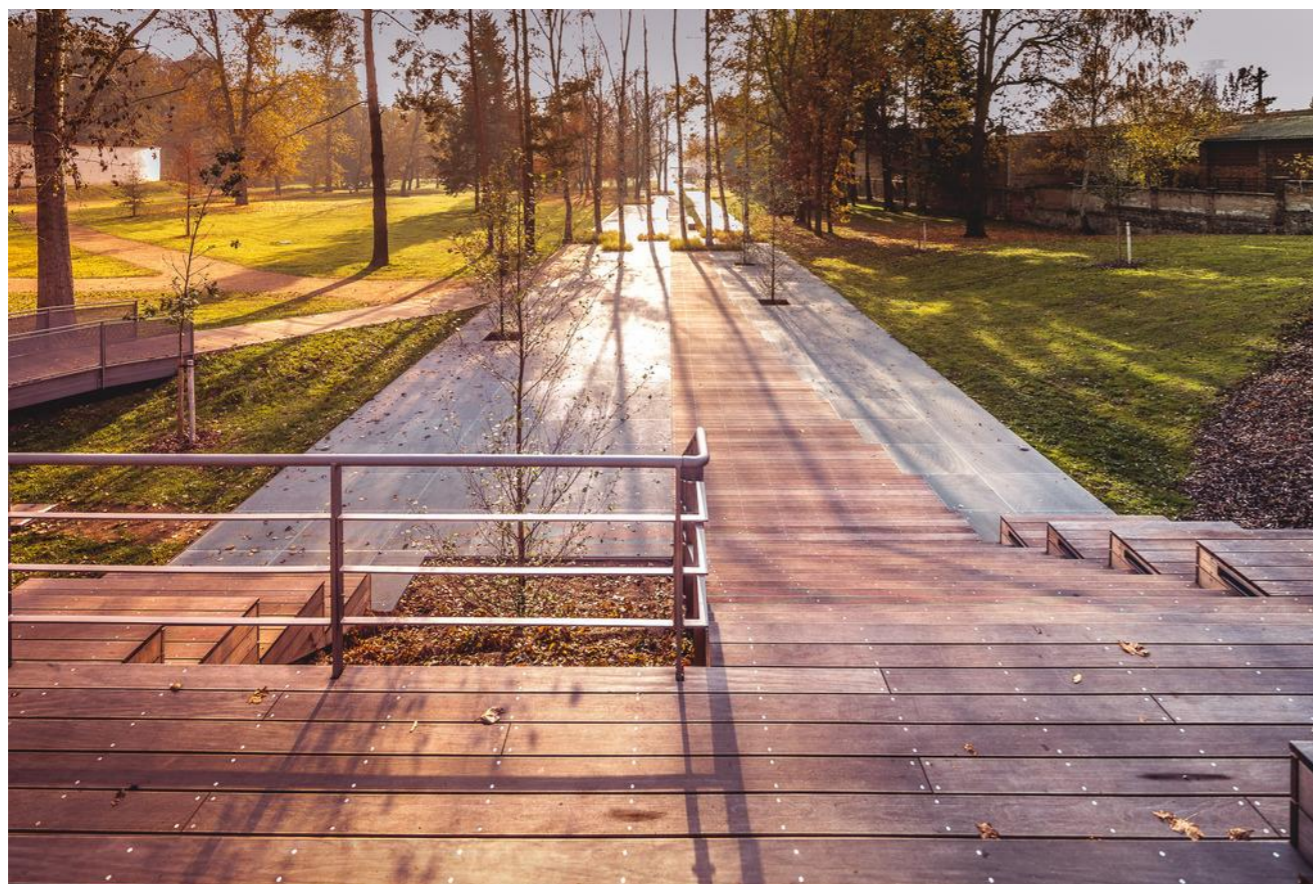


Obrázek 45: Amfiteátr Aarhus University v Dánsku 2006 (C.F. Møller Architects, 2021)



## 9.2 Vhodná zeleň

Nynější rozvržení a druhová skladba zeleně parku neodpovídá současným požadavkům na kvalitní veřejná prostranství ani současné koncepci veřejné zeleně v Milevsku. Stejně jako v mnohých jiných parkových prostorách jako jsou například obecně známé parky v Mariánských Lázních, ale i v jiných velkých městech, je i zde potřeba dodržet určitá pravidla pro kvalitní prostor. Jedním ze základních požadavků je přehlednost prostoru a dostatečná čitelnost okolí. Příkladem pro Milevsko mohou být Tyršovy sady v Pardubicích navrhované společností New Visit s.r.o. a v roce 2017 zařazené jako kandidát do soutěže Stavba roku. Při revitalizaci Tyršových sadů bylo docíleno i při současné vzrostlé zeleni vynikající přehlednosti a vzdušnosti celého prostoru, celkové prosvětlenosti a zároveň ponechání současné zeleně k docílení přírodního prostředí.



Obrázek 46: Tyršovy sady v Pardubicích (Stavba roku, 2017)

V podobném duchu se nese i připravovaná dokumentace pro proměnu parku Střed v Mostě. Kromě reprezentativní funkce celého prostoru je vytvořena nepravidelná struktura výsadby, ovšem typově podobnými druhy listnatých stromů, kdy celá koncepce parku je řešena v jednoduchosti, nepravidelnosti a přirozenosti prostoru. Jelikož výsadba netvoří kompaktní celek a spolupůsobí s travními porosty, návštěvníci mohou celý prostor využívat k nejrůznějším volnočasovým aktivitám, odpočinku a setkávání přímo na trávnicích.

Předchozí dva příklady realizace projektové dokumentace však byly vytvářeny primárně do rovinatého území, což neodpovídá řešené oblasti. Proto je třeba řešit i výškové parametry budoucí výsadby, které mohou mít zásadní vliv na výhled a celkový vzhled parku. Pro příklad různých výškových konceptů zeleně na jednom místě je vhodné využít parky na úpatí petřínského kopce, kde je možné nalézt ideální i méně vhodné příklady. Pro zajištění současného výhledu tak skvěle koresponduje oblast Seminářské zahrady s celkově nízkou výsadbou ovocných stromů, které navíc značně mění svůj vzhled v průběhu roku a umocňují celkové panoramatické pohledy. Naopak hustě osázená plocha lesoparku v blízkosti petřínské rozhledny zcela zamezuje výhledům do okolí, působí značně monotónnějším dojmem a její využití pro rekreační účely je značně omezené pouze na odpočinek a sportovní aktivity v případě využívání cestní sítě. I díky větší nepřehlednosti, zastínění povrchu nebo menší uspořádanosti tak silně vzrostlá zeleň vytváří spíše stísněné prostředí a začíná nabývat více negativními vlastnostmi odrazujícími k setrvání návštěvníků v těchto místech. V podobném kontextu se v současnosti vyskytuje i převážná část zalesněné plochy hůreckého parku, ve které taktéž převažují spíše negativní vlivy. Pro toto území by se stejně jako v případě petřínských parků více uplatnila spíše koncepce rozvolněnější a kontrastnější zeleně s minimem keřových porostů a celkově nižší výškovou stavbou.



Obrázek 47: Seminářská zahrada v Praze (Řezáč, 2019)

### 9.3 Povrchy v parku

Ke správné funkčnosti parku patří také jeho dostatečné zpřístupnění veřejnosti ať už pochozími plochami trávníků nebo tradičními komunikacemi. Cestní struktura je v současné době jeden z největších nedostatků v případě Hůreckého kopce, který značně ovlivňuje návštěvnost a atraktivitu parku. Existuje však mnoho možností, jak tento problém řešit.

Opět je důležité brát v potaz samotnou morfologii a výškové poměry, kterým je nutno podřídit nejenom uspořádání cestní sítě, ale i vhodné povrchové úpravy. Jako celkem správné řešení se může ukázat současná podoba dříve zmiňovaných parků v Mariánských Lázních, konkrétně v sadech Václava Skalníka. Uspořádání cestní sítě v podobně svažitém terénu sice respektuje přímé trasy pro rychlé přesuny, zároveň však nabízí možnost volby trasy podle náročnosti, délky a předpokládané doby pobytu v parku. V rámci uspořádání dochází ke vhodné kombinaci povrchů, kdy komunikace s vyšším podélným sklonem, a tudíž i větší náchylností k poškození, jsou prováděny z pevných dlážděných povrchů ať už kamenných či betonových, zatímco okružní stezky respektující vrstevnicové uspořádání terénu bývají pouze s mlatovým povrchem, který je méně finančně náročný a zároveň s dostatečnou pochozí kvalitou lépe zapadá do přírodního charakteru okolí.

Uspořádání cestní sítě se může ovšem zásadně měnit v závislosti na budoucích aktivitách prováděných v parku. V případě parků v Mariánských Lázních se jedná hlavně o jejich reprezentativní funkci, nikoli funkci účelovou, sportovní nebo ve větší míře funkci rekreační. Pro tyto zmíněné funkce je skvělým příkladem Margaret T. Hance Park v americkém Phoenixu. Zde byla v minulých letech uspořádána celá koncepce na multifunkčním využívání prostoru, cestní síť vymezuje jednotlivé plochy pro různé aktivity od odpočinkové zóny přes společenské prostory až po sportovní aktivity. Díky rovinatému území zde dochází k více organickým tvarům

komunikací, vyššímu zastoupení zpevněných povrchů pro vyšší zátěž, ale i zde se uplatňuje kombinace přírodních a umělých materiálů. Pro řešené území je tak podobná kombinace povrchů a variability cestní sítě vhodným řešením významně zvyšujícím celkovou průchodnost parku, kdy navrhovaná struktura komunikací je znázorněna na výkresu VIII. Navrhované budoucí využití parku.

Ke komunikacím se v současné době váží i sportovní plochy a dětská hřiště, pro které je taktéž důležité řešit jejich povrchovou úpravu.



Obrázek 49: Sady Václava Skalníka v Mariánských Lázních (Šebánek, 2015)



Obrázek 50: Margaret T. Hance Park ve Phoenixu (Margaret T. Hance Park, 2021)

Současná podoba dětského hřiště umístěného v těsné blízkosti lesních porostů Hůreckého kopce se může zdát být v pořádku. Ovšem při použití kamenitého zasypu v ploše hřiště dochází vlivem opadu listů ze stromů k zanášení povrchu, špinění okolních herních konstrukcí a údržba tohoto povrchu je později velmi nákladná. Proto i za předpokladu vyšších vstupních nákladů je lepší zvolit povrchovou úpravu jako například v parku Sady Na Skalce na pražském Smíchově. Zde je využit systém gumové dlažby, která má sice vyšší pořizovací nároky, zato její snadná údržba, bezpečnost a odolnost značně zvyšují kvalitní prostředí na hřišti. Navíc díky různým barevným provedením zlepšuje i podvědomé vnímání prostoru. V souvislosti s milevskými hřišti v blízkosti lesních ploch by byla tato varianta povrchu mnohem lepším řešením než současné kamenité podsypy.



Obrázek 48: Dětské hřiště v parku Sady Na Skalce v Praze (Šimeček, 2016)

## 9.4 Aktivity respektující specifické vlastnosti řešeného prostoru

I přes fakt, že je hůrecký park největší zelenou plochou v Milevsku, současné i předpokládané budoucí využití je reálné nejspíše v okruhu okrsku, maximálně v rámci celoměstského měřítka, nikoli však regionálního významu. Celoměstskému využívání by pak mělo být řešeno uzpůsobení parku pro budoucí aktivity. Ty by se ze současných rekreačních a částečně odpočinkových mohly rozšířit třeba o sportovní nebo shromažďovací funkce. Stejně jako v případě Margaret T. Hance Park ve Phoenixu, kde je celková dispozice uzpůsobena mnoha různým aktivitám, i celkem nedaleko Milevska je možné najít sice v menším měřítku, ale podobně využívané plochy. Jednou z nich může být Jelení zahrada v Českém Krumlově. Zde se totiž kombinuje primární rekreační funkce parku se společenskou a dopravní funkcí v podobě místní cyklostezky, ale i funkcí sportovní, kdy jsou v prostorách parku volně rozmístěna jednotlivá stanoviště pro discgolf. Je zde tak názorně vidět, že jednotlivé funkční prvky mezi sebou dobře komunikují a vše působí celistvým, a přitom reprezentativním dojmem.



Obrázek 51: Návrh funkčního využití parku ve Phoenixu (Hance Revitalization, 2019)

O kousek blíže může v podobném duchu fungovat i park Stromovka v Českých Budějovicích. Zde se sice jedná o dimenzionálně rozsáhlejší plochu, ovšem svým funkčním využitím jde o podobný prostor jako v Českém Krumlově. Opět je zde možné najít prolínání se různých druhů aktivit, dostatečná místa pro rekreaci, volnočasové sporty, posezení a dalších formy pro trávení volného času. Podobných parkových ploch je však nejenom v České republice, ale i ve světě nepřeberné množství a vždy pak záleží na konkrétních podmínkách, podle kterých je možné formovat funkční využití daného místa.



Obrázek 52: Prolínání jednotlivých aktivit v parku Stromovka v Českých Budějovicích (Vašátková, 2015)

## 9.5 Mobiliář

Pro mobiliář by stejně jako pro ostatní kategorie navrhovaných řešení bylo možné využívat prvky ze současných realizovaných projektů jiných veřejných prostranství. Zde je však nutné si uvědomit fakt, že v případě využití prvků z jiných veřejných prostranství nebude zajištěna typová shoda nově navrhovaného a stávajícího mobiliáře v navazujících prostorech. Proto je značně vhodnější navázat na stávající strukturu mobiliáře zbylé části města. I tento krok je v případě Milevska poměrně obtížný, kdy je v zastavěném území několik odlišných souborů městského mobiliáře. Co je však možné využít v řešeném území, jsou přírodní a výškové poměry, které mohou napomoci k vytvoření přírodních prvků mobiliáře.



Obrázek 53: Návrh zídky s posezením v Přerově (Chalupová, 2020)

Prvním „přírodním“ prvkem může být řešení posezení. Kromě běžně využívaných laviček je zde možnost využití sítě cest vedoucích po vrstevnicích a na jejich hraně s terénem vytvořit sezení pro poměrně velký počet lidí. Tyto lavičky mohou být tvořeny zídkami se zvýšenou hranou na opačné straně chodníku, kdy se navíc dosáhne lepší kompozice dané cesty s terénem se zajištěním vyšší funkční hodnoty. Toto řešení je v současné době navrženo například v Přerově, kdy v tělese zídky je komponováno i decentní veřejné osvětlení. Při možném použití tohoto

prvku v Milevsku by tak nebyly narušeny výhledová panoramata mobiliářem ani sloupy veřejného osvětlení.

Posezení ovšem může být realizováno i jako kryté, kdy pro návštěvníky parku není v případě náhlé změny počasí v blízkém okolí připraveno žádné přístřeší. Celkově jednoduché a prostorově nijak zvláště narušující formu přístřeší včetně integrovaného veřejného osvětlení stejně jako u zídky v Přerově je možné najít v Tyršových sadech v Pardubicích. Současné řešení je sice implementováno do rovinatého terénu, současně však umožňuje i výstavbu ve svažitéjším terénu při zachování všech základních hodnot. Navíc stavba může plynule navazovat na cestní síť parku bez narušení její průchodnosti.

Na veřejné osvětlení navrhované formy přístřešků je třeba navázat i okolních pouličních osvětlením. Stejně jako ve všech větších parcích i zde není nutné díky běžnému večernímu provozu, který zde není enormně velký, osvětlovat komplexní síť komunikací, avšak k bezpečnému pohybu by zde stačila řešit hlavní komunikační struktura. Instalované veřejné osvětlení by pak v této lokalitě mělo splňovat několik podmínek pro zajištění jednak bezpečnosti pěšího provozu, ale i vzájemného soužití s okolní zástavbou, která je hlavně pro ulice L. Janáčka a F. Kudláčka orientována obytnou částí budov do parku a nemělo by tak zde docházet k přílišnému zvýšení světelného znečištění místa. Veřejné osvětlení by kromě těchto základních vlastností v případě zachování celého parku spíše v přírodním duchu nemělo být příliš výrazné jak výškově, tak i pohledově. Jako příklad může sloužit modernizace veřejného osvětlení v německém městečku Balgheim. Zde v roce 2017 proběhla celková rekonstrukce

veřejného osvětlení a jako hlavní prvek byly zvoleny hlavice Osram Siteco DL30. Tyto hlavice nejsou rozměrově příliš velké, osvětlují pouze prostor místních komunikací a ve verzi DL30 jsou i s teple bílým odstínem vyzařovaného světla. V rámci současného osvětlení v Milevsku se tak nejvíce těmto svítidlům přibližují světla Schröder Kazu instalovaná v oblasti Starého sídliště. Tato světla podobně jako v Balgheimu mají stejnou teplotu chromatičnosti, kompaktní rozměry, osvětlují pouze nejbližší okolí a zároveň je možné vybírat ze všech barevných RAL odstínů dle potřeby, což může ještě více přispět k zakomponování do parku. Samozřejmostí je pak i certifikace svítidel pro použití na pozemní komunikace.



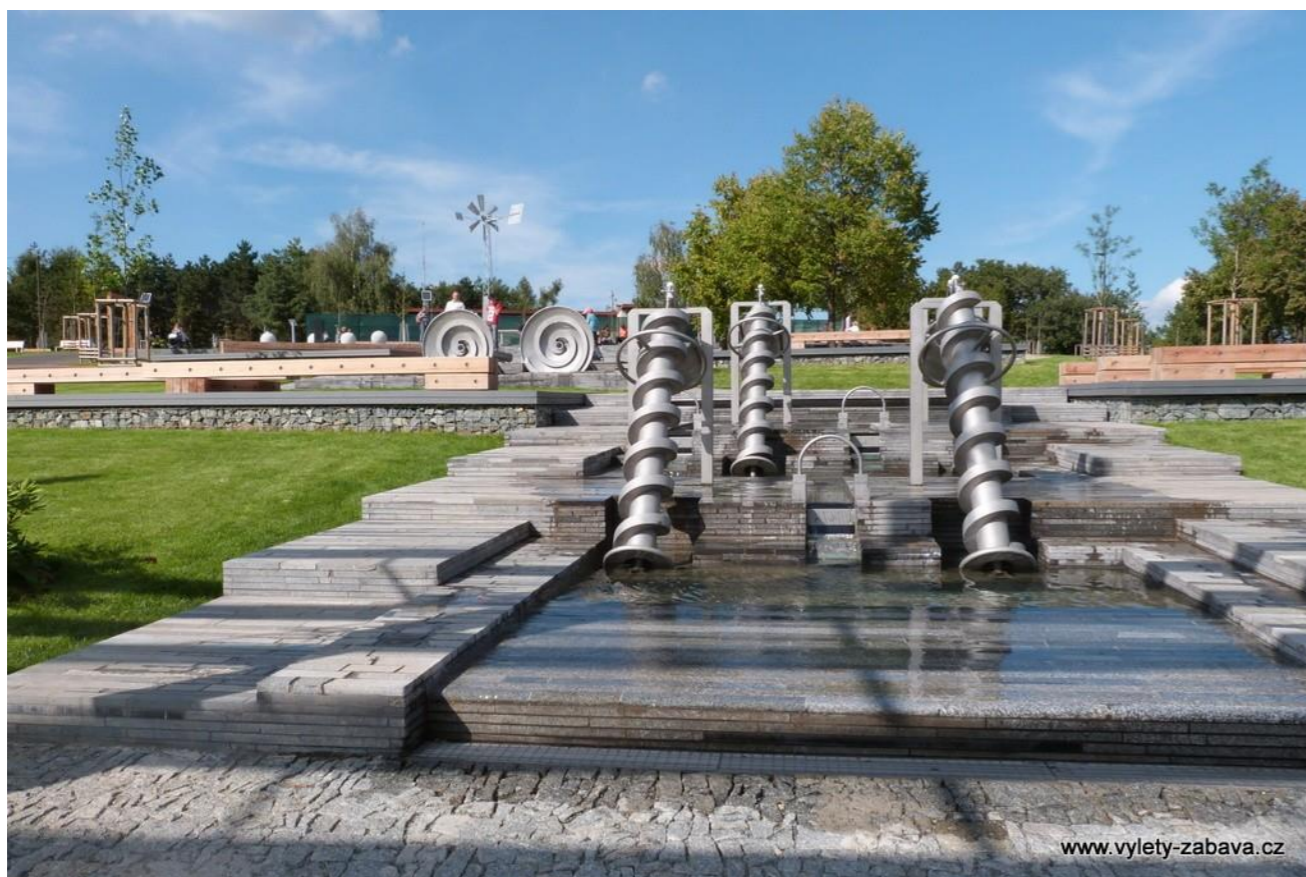
Obrázek 54: Veřejné osvětlení Schröder Kazu na Starém sídlišti v Milevsku (Řezáč, 2021)

Mobiliář mohou doplňovat i prvky pro sportovní aktivity. Těmi v daném místě mohou být různá sportovní načiní na workout, dětské herní prvky, discgolf, prolézačky, běžecké dráhy nebo různá posezení pro dospělé. V tomto duchu se nese ku příkladu Stromovka nebo Malešický park v Praze, které jsou přímo uzpůsobeny volnočasovým aktivitám dětí i dospělých, zároveň však zastávají i funkci rekreace a vytvářejí tak plochu nejenom pro rodiny s dětmi, ale i pro ostatní



Obrázek 55: Přístřešek v Tyršových sadech v Pardubicích (Stavba roku, 2017)

místní obyvatele. Možností a jejich kombinací funkčního ztvárnění je mnoho, vše záleží na celkové koncepci a případné hierarchizaci parku. Jen v Milevsku je možné najít několik prostorových konceptů od jasně vymezených funkčních celků v parku na Starém sídlišti až po zelené plochy u Suchanova rybníka, kde dochází k plynulému prolínání jednotlivých aktivit.



Obrázek 56: Malešický park v Praze (Vašátková, 2018)

## 9.6 Majetkoprávní vztahy

Pro správné začlenění parku do okolí a jeho budoucí využívání na jeho plnou kapacitu je možné pouze s vyřešením majetkoprávních vztahů, které zde mohou vytvářet velmi problematické záležitosti. Řešení může být mnoho, vše ovšem záleží na postavení jednotlivých stran těchto sporů v podobě města a soukromých vlastníků, jejich zájem o území a na ochotě jednat o těchto problémech. Řešení může být mnoho, kdy základem mohou být standardní tři možnosti.

První variantou, která by byla pro město sice nejlevnější a nejjednodušší, je ponechání současné situace za oddělení soukromých pozemků od veřejných a využívat pouze část veřejného prostoru vlastněnou městem. V případě volby této varianty se však město do budoucna téměř nadobro zbaví velice cenných pozemků pro tvorbu veřejného prostoru, který se tak značně omezí včetně možností přístupu, větší uzavřenosti a vyšší míry zastavěnosti okolí vlivem stavebních záměrů soukromých investorů.

Druhou variantou, sice o poznání nákladnější, je odkup současných veřejných prostorů v soukromém vlastnictví městem a vytvoření uceleného veřejného prostoru. Při odkupu

pozemků však může nastat neochota soukromých majitelů k odprodeji celkově lukrativních pozemků, kdy teoretická kupní cena v dané oblasti je poměrně vysoká a v případě záměru města na odkup všech dotčených pozemků je třeba brát v potaz i jejich rozlohu pohybující se na úrovni jednoho hektaru. V současné době by tak mohl být odkup pozemků včetně jejich úpravy pro městskou kasu až příliš nákladný vzhledem k ostatním výdajům.

Jako poslední varianta zde může být směna pozemků za jiné městské pozemky. Tato možnost může být časově a organizačně podstatně náročnější, ovšem je možné docílit získání řešených pozemků eventuálně za nižších nákladů a zároveň nabídnout místním soukromým vlastníkům pozemky ať už ke stavbě rodinných domů či rekreaci v místech pro tyto funkce určených a získat tak větší ucelenost prostoru jednak v řešené oblasti, tak i v místě nově směněných pozemků.

## 9.7 Hranice pozemků

Na první pohled ne až tak výrazným, ovšem při bližším průzkumu místa velice značným, problémem mohou být místa styku veřejného a soukromého prostoru, které je potřeba v případě nového funkčního uspořádání řešit a je třeba brát v potaz několik důležitých faktorů. Ze strany prostoru veřejného jde o nenarušení celkového vnímání místa a možnost využívání prostoru bez omezení pro návštěvníky. Ze strany majitelů přilehlých pozemků jde o zajištění přístupové komunikace na pozemek v případě nutnosti, dostatečného soukromí, a pokud možno ponechání současného jižního slunečního svitu. Pro zajištění všech těchto podmínek jak z jedné, tak druhé strany je možné využít nízkorostoucího pásu dřevin podél hranice parku, avšak v dostatečné vzdálenosti od hranic soukromých pozemků tak, aby bylo v nutných



Obrázek 57: Výsadba izolační zeleně kolem komunikace (Jebavý, 2015)

případech možné se na tyto pozemky dostat alespoň osobním automobilem a zároveň tato zeleň významně nezastiňovala soukromé zahrady. Jelikož zde nejde o zeleň s hlukově izolační funkcí, není třeba prostorově rozsáhlá výsadba, kdy by docházelo ke značnému omezení veřejného prostoru parku. Příklad podobné izolační zeleně včetně protihlukové funkce je možné vidět v Praze kolem ulice Českobrodská, kde takto byla ochráněna okolní zástavba od veřejné komunikace za pomoci souvislého pásu zeleně kombinované z různých druhů jehličnatých i listnatých dřevin.

## 9.8 Doprava v klidu

Řešení dopravy v klidu pro tuto lokalitu značně závisí na její intenzitě využívání a skupině obyvatel, pro kterou by zde mělo vzniknout ať už společenské nebo rekreační využití. Při současném návrhu veřejného prostoru jako místa k odpočinku a rekreačním až sportovním aktivitám zde není vysoký požadavek na parkování, ovšem při současné situaci v okolí by ani na tyto aktivity nejspíše nebyla dostatečná kapacita parkovacích míst. V případě realizace projektu je tak nutné uvažovat i tuto skutečnost a parkování jako takové navrhnout jako součást prostoru. Kvůli okolní zástavbě kolem parku včetně jeho výškových poměrů jsou zde možnosti na vytvoření přidružené dopravní infrastruktury značně omezené. Při zachování vzrostlé zeleně v severní části parku se poté naskýtá jediná možnost místního parkování v blízkosti budovy občanské vybavenosti s příjezdovou komunikací z ulice L. Janáčka. Zde výškové poměry i okolní dopravní infrastruktura umožňují vznik parkoviště včetně možnosti odvodu dešťové vody ze zpevněných povrchů do kanalizační sítě, která je zde jako v jediném místě parku.

## 9.9 Hospodaření s dešťovou vodou

V případě revitalizace parku a následně výstavbě funkčních prvků v podobě cestní sítě, zpevněných povrchů hřišť nebo i ploch pro dopravní infrastrukturu je třeba řešit i otázku nakládání s dešťovou vodou. Doposud byla dešťová voda zasakována přímo na ploše kopce a v případě větších srážkových událostí nebo jarního tání sněhu byla voda odváděna sběrnými příkopy do kanalizační sítě. V souvislosti s hospodařením s dešťovou vodou je jako možné řešení vybudování retenční nádrže v nejnižším místě parku, kam je navíc v současné době dovedena kanalizace o dostatečně kapacitním průměru 400 milimetrů. Retenční nádrž v tomto místě by tak v případě větší srážkové události mohla zabránit prvotní odtokové vlně z území a regulovat odtok z území. Nádrž by kromě funkce zpomalení odtoku z území dále mohla sloužit jako zdroj užitkové vody pro zalévání i díky její poloze v blízkosti navrhované dopravní infrastruktury patrné na výkrese VIII. Navrhované budoucí využití parku a snížit tak náklady na dovoz vody na zalévání. V rámci šetrného nakládání s dešťovou vodou je pak možné v souvislosti s rekonstrukcemi sítí technické infrastruktury svádět dešťovou vodu i z výše položených uličních prostorů do této retenční nádrže, která zde může za předpokladu instalace včetně zasakovacích prvků přivedenou vodu zasakovat do svého okolí a zlepšovat tak podmínky pro růst dřevin a příslušných rostlin. Vodní plocha v řešeném území by navíc formou svého ztvárnění mohla pozitivně ovlivnit vnímání celého prostoru a sloužit i jako doprovodný prvek pro rekreaci nebo volnočasové aktivity za současného zlepšení místního mikroklimatu. Jako podobný příklad je možné uvést projekt městského parku v Bratislavě, kde systém retenčních nádrží vytváří jednu z hlavních dominant celého prostoru, a navíc efektivně pracuje se srážkovou vodou.



Obrázek 58: Retenční nádrže v bratislavském parku Jama (Pochyba, 2017)

## 10 Diskuse

Problematika celého Hůreckého kopce není v Milevsku nikterak řešena, čemuž odpovídá i jeho současné užívání, zájem obyvatel a údržba na úrovni takřka nepotřebného pozemku. Dle mého osobního názoru je však potenciál tohoto veřejného prostranství mnohonásobně větší, zvláště pak díky své poloze i samotné poměrně členité morfologii. V současné době jsou tak vyzdvihovány spíše negativní stránky věci, kterým následně odpovídá i poskytnutá péče ze strany města jako vlastníka majoritního podílu veřejných ploch. Negativní pohled na park pak mohou mít za následek jednotlivé prvky a jejich charakteristické vlastnosti, kdy současně nevhodná celková koncepce uspořádání jednotlivých funkčních ploch může působit neuceleně a někdy až chaoticky.

Problém nastává už v samotném přístupu do parku. I přes velice krátkou docházkovou vzdálenost z centra města okolo 250 metrů není nijak zvlášť park navštěvován místními ani turisty. Hlavní závada tak není ve vzdálenosti, ale ve formě cesty, jejím vnímání okolím a atraktivitu. Místní komunikace tak kromě svého velice sklonitého charakteru působí velmi často zpustle se špatnými povrchy, do posledních let i špatným osvětlením a bez celkové úpravy jejího okolí. Lidé tak nemají ani chuť tyto cesty využít a věnovat svůj čas průchodu těmito cestami. Proto je pro plné využití a zapojení parku do městského systému veřejných prostranství řešit i tyto prostory, jejich formu a atraktivitu pro návštěvníky. Protože pokud bude park sebelépe řešený a přístup do něj nebude pro obyvatele dostatečně atraktivní a vstřícný, nebude dle mého názoru nikdy docíleno správné provázanosti a funkční propojenosti se zbytkem městských veřejných prostranství.

Jedním ze základních problémů mohou být samotné lesní plochy. Kvůli současnému určení jako lesní plochy není možné provádět rozsáhlejší údržbu jako v parku, není možné s daným místem vhodně pracovat a využít jeho potenciální přednosti jako je jeho poloha, vazba na okolí a další zásadní vlastnosti. Z toho vychází fakt, že samotná lesní plocha je tak spíše na obtíž, v blízkosti centra města není ani žádoucí a pro své okolí může být spíše přítěží. Proto si myslím, že do nového územního plánu by tyto plochy měly být vyjmuty z kategorie lesa a převedeny do ploch veřejné zeleně, kdy by zde mohla nastat poměrně zásadní revitalizace celého porostu a vytvoření značně příjemnějšího a pro odpočinek vhodnějšího místa než nyní.

Stejně jako lesní plochy je možné vidět nyní plochy veřejné zeleně v podobě zatravněných luk spíše přírodního charakteru. Luční vzezření může pro některé obyvatele působit přirozeným dojmem, na druhou stranu opět kvůli současné formě údržby v podobě mulčování pouze dvakrát za vegetační období, je po většinu roku porost nevhodný pro odpočinek nebo volnočasové aktivity. Při neposečeném stavu zde lidé nemají zvláštní potřebu tato místa navštěvovat, po mulčování porostu není situace o moc lepší, spíše naopak. Ideálně využitelná je pak tato plocha pouze časně z jara před vyšším vzrůstem nebo v zimních měsících jako sáňkovací dráha. K mnohonásobně vyšší návštěvnosti a využití tohoto rozsáhlého území není třeba žádných zásadních změn. Svahovitost na většině míst dosahuje přípustných sedm až osm stupňů, což je hodnota, na které dokáže pracovat většina běžné komunální techniky s běžnou svahovou dostupností jedenácti stupňů. Na zatravněných plochách se navíc nenachází žádné

velké značné nerovnosti, meze ani velké množství dřevin, které by potenciálně mohlo zvyšovat cenu za údržbu. Proto si myslím, že pravidelné kosení těchto ploch stejně jako ostatních veřejných prostranství čtyřikrát do roka by značně zvýšilo atraktivitu celého prostoru a zajistilo možnost konání mnoha volnočasových aktivit.

S vyšším počtem návštěvníků následně stoupá i dopravní zátěž okolní komunikační sítě, kdy v současné době zde nejsou žádná veřejná parkoviště, která by mohla sloužit pro přijíždějící návštěvníky parku. V případě, že by došlo ke zvýšení počtu návštěvníků a uživatelů parků, by měl být tento problém řešen v důležitosti stejné jako samotný park. Při zohlednění okolní zástavby je navíc vstup do parku a případné místo pro parkování značně omezeno vesměs pouze na jednu lokalitu, která je však v soukromém vlastnictví. Pro zajištění parkování v těsné blízkosti parkových ploch by poté bylo nutné tyto pozemky vykoupit a vybudovat zde řešené parkoviště. Současně s ním by ovšem vznikla i plnohodnotná příjezdová komunikace pro dopravní obsluhu a významně by přispěla jak ke zkvalitnění přístupu do parku, tak třeba i k nutným jízdám místních obyvatel k soukromým zahradám.

Se zamýšlenou plochou parkoviště se dále pojí ještě jedna významná problematika, a to stavební záměry soukromých investorů v současném parku, které by jednak zamezily výstavbě přístupové komunikace, ale hlavně by významným způsobem snížily plošný rozsah parku, jeho možnosti užívání, provázání s okolím a v extrémním případě i omezení současných výhledů. Nyní tito soukromí investoři jednají o převedení jejich pozemků z ploch veřejné zeleně na zastavitelné plochy, aby mohli začít provádět výstavbu. Dle mého názoru by k tomuto kroku nemělo v žádném případě dojít, protože by se samotnou zástavbou opět snížily výměry ploch veřejného prostranství, došlo by k lokálnímu znehodnocení parku, a navíc morfologické poměry nejsou zcela vhodné na jakýkoli typ výstavby bez ohledu na v budoucnu velmi svažitě obslužné komunikace, které by byly jednak složitě udržovány a zároveň ne zcela ideálně dostupné z okolní komunikační sítě. Proto by soukromé plochy měly být ať už odkoupeny nebo jinak směněny a celý prostor by se poté měl sjednotit a vytvořit jednotný systém veřejných prostranství.

K odkoupení soukromých pozemků by dle mého mínění mělo dojít co možná nejdříve, protože soukromí vlastníci buď spoléhají na údržbu svých pozemků městem jako vlastníkem přilehlých pozemků, které nechce v parku nechávat urostlé plochy nebo údržbu pozemků neřeší vůbec a vše nechávají ladem. Výsledek je poté neakceptovatelný, kdy se uprostřed města nacházejí rozsáhlé plochy náletových dřevin včetně maliní, kopřiv, vysokých trav a výsledkem je odrazení všech, kteří by eventuálně chtěli tento prostor využívat. Díky tomu chátrá i současné sportovní hřiště, na které již po několik let není žádný oficiální přístup a okolní bujná vegetace již tuto sportovní plochu téměř pohltila. Proto by mělo co nejdříve dojít k nápravě tohoto problému a přinejmenším se alespoň snažit o revitalizaci části městských pozemků i přes to, že k nim v současnosti není zbudována žádná zpevněná komunikace.

S možným vyšším zastoupením zpevněných ploch ať už jako komunikace nebo plochy sportu by měla být řešena i otázka dešťových vod. Nynější svodný příkop mi nepřijde příliš vhodný, kdy spíše omezuje volný vstup do území pouze na několik málo míst a zároveň v tomto rozsahu není nutný. Pro nakládání s dešťovými vodami bych proto uvažoval s retenční nádrží, která nejenom

může řešit nakládání s dešťovou vodou, ale stejně tak může dotovat své okolí užitkovou vodou v letních měsících, zlepšovat místní mikroklima i pozitivně působit na celkové vnímání celého prostoru. Samozřejmě velice záleží na zpracování tohoto prvku technické infrastruktury, ve světě je však možné vidět, že jde tento prvek vytvořit velmi vkusně tak, aby plnil všechny předem zmíněné funkce. Samozřejmě návrh velikosti a ostatních parametrů závisí na celkové koncepci budoucího řešení parku, je však minimálně dobré tento prvek zvážit a do budoucna s ním uvažovat jako s možným řešením této problematiky.

Co je však naprosto největší hodnotou celého území a mělo by být zachováno bez ohledu na okolní faktory, to jsou především historicky známé výhledy na Milevský klášter a přilehlé okolí. Při jakékoli revitalizaci území by tak měl být brán zřetel na tuto významnou hodnotu území a nový návrh využívání tohoto území by s touto hodnotou měl pracovat tak, aby byly alespoň v současném rozsahu zachovány výhledové poměry do okolí. A stejným způsobem by bylo v závislosti na terénním průzkumu vhodné zajistit dobrý výhled na centrum města. Jednoduchá orientace v čase pohledem na kostelní hodiny je od pradávna zcela běžná a při možnosti využití této možnosti bych výhled na místní kostel zajistil i za předpokladu probírky nynější vzrostlé zeleně.



Obrázek 59: Vyhlídka Karla Stehlíka na Milevský klášter z vrcholu kopce (Řezáč, 2021)

## 11 Závěr

Hlavní náplní této práce byla analytická činnost v oblasti veřejných prostranství, podle které byly nadále členěny a rozděleny veřejné prostory v městě Milevsku. V závislosti na členění veřejných prostranství v Milevsku se konkrétní část práce zaměřila na největší ucelenou plochu veřejné zeleně v podobě hůreckého parku, který byl následně analyzován z různých hledisek pro zjištění jeho významu a přínosu pro okolí, jeho současné funkční využití a vyhledání hlavních závad degradujících celkové vnímání tohoto prostoru.

V návaznosti na zjištěné informace o současném stavu byl následně vypracován návrh pro budoucí využití území s přihlédnutím k jiným již realizovaným projektům a volbě funkčních prvků vhodných pro zlepšení využití a provázanosti jednotlivých částí parku. Výsledný dokument tak popisuje jednotlivé zjištěné závady a jejich možná řešení s ohledem na specifika tohoto veřejného prostoru a poukázání na důležitost parku jako na nedílnou součást města jak prostorovou, tak i historickou. Celá práce by svým charakterem měla v budoucnu sloužit jako informační dokument hlavně pro odbory investic a správy majetku a odbor životního prostředí na městském úřadě v Milevsku, které mohou i v návaznosti na tuto analytickou činnost učinit rozhodnutí pro zlepšení současného využívání parku. Výstupní část práce však nemá podobu jasně definovaného systémového návrhu, nýbrž pouze informační charakter o možnostech využívání nebo možných úpravách tohoto veřejného prostranství.

Závěrem se tak práce snaží vyzdvihnout celý Hůrecký kopec v povědomost a poukázat na jeho hodnoty a přínosy pro město, které v současnosti nejsou plně doceněny a v budoucnu by se tato skutečnost měla pro zlepšení celého tohoto prostoru změnit ve prospěch celého širšího okolí ať už jen změnou údržby, nebo celkovou revitalizací včetně odkupu soukromých ploch a zbudování funkčně propojeného a velmi hodnotného veřejného prostoru, kam lidé budou rádi přicházet po celý rok. Cíle práce v podobě vyhodnocení současného stavu a navrhovaného využití parku tak byly splněny.



## 12 Literatura a použité zdroje

Adaptační strategie. *Ministerstvo životního prostředí* [online]. Praha: Ministerstvo životního prostředí, 2015 [cit. 2021-04-18]. Dostupné z:

[https://www.mzp.cz/cz/zmena\\_klimatu\\_adaptacni\\_strategie](https://www.mzp.cz/cz/zmena_klimatu_adaptacni_strategie)

BERVIDA, Jaroslav. *800 let Milevska 1184/1984*. 1. Milevsko: Městský národní výbor v Milevsku, 1984.

BROŽOVÁ, Michaela. Pasáže - prchavý sen o městském ráji. *Architekt*. Praha, 1999, 45(2), 38-41. ISSN 0862-7010.

BRŮHA, Jiří. Milevsko - územní plán. *CPM* [online]. 2021 [cit. 2021-5-1]. Dostupné z:

<https://www.ecpm.cz/cz/detail-uzemniho-planu/24-milevsko-uzemni-plan>

BRŮHA, Jiří. Milevsko. *Město Milevsko* [online]. Milevsko: Městský úřad Milevsko, 2019 [cit. 2021-5-1]. Dostupné z: <https://www.milevsko-mesto.cz/uzemni-planovani/milevsko?dirId=14309-748-11434-748>

BRYNDA, František. *Vývoj a potenciál veřejných prostranství* [online]. 1. Praha: ČVUT v Praze, 2020 [cit. 2021-4-15]. ISBN 978-80-01-06745-1. Dostupné z: <http://www.uzemi.eu/veda-a-vyzkum/publikace-ke-stazeni.html>

CEJPKOVÁ, Klára. *Principy tvorby veřejných prostranství* [online]. 1. Brno: Kancelář architekta města Brna, p. o., 2019 [cit. 2021-04-18]. ISBN 978-80-270-6463-2. Dostupné z: <http://kambro.cz/principy/>

C.F. Møller Architects [online]. Aarhus, 2021 [cit. 2021-04-18]. Dostupné z: <https://www.cfmoller.com/p/-en/aarhus-university-campus-i2774.html?epik=dj0yjn9atdtztrjb3hqs0s2ttdtx2rhzzsddvvdvdehbymtpekgmcd0wjm49u1fccmvjt1nrlwl4bhj5vewpfnzyz0pufbqufbr0fwawyw>

ČABLOVÁ, Markéta. *Kvalita veřejných prostorů a její rozvoj. Faktory rozvoje veřejných prostorů* [online]. 1. Brno: Vysoké učení technické v Brně, 2005 [cit. 2021-5-8]. ISBN 80-214-3073-7. Dostupné z: <https://www.vutbr.cz/vutium/spisy?action=detail&id=13767&str=1>. Disertační práce. VUT v Brně.

ČABLOVÁ, Markéta. *Kvalitní veřejné prostory* [online]. 1. Brno: Nadace Partnerství, 2011 [cit. 2021-04-15]. Dostupné z: <http://urbanspace.rec.org/uploads/wp5-outputs-map/pp3-methodology-on-quantity-public-spaces-brno-czr.pdf>

DANEŠ, František. *Slovník spisovné češtiny pro školu a veřejnost* [online]. 1. Praha: Academia, nakladatelství ČSAV, 1978 [cit. 2021-4-15]. ISBN 21-001-78. Dostupné z: <https://ndk.cz/view/uuid:c2648590-6aec-11e2-8aec-005056827e52?page=uuid:488b28f0-a7cd-11e2-8c63-5ef3fc9ae867>

DOSTÁL, Josef a Josef KROH. *Milevsko - staré a nové pohledy na město*. 1. Milevsko: Městský národní výbor v Milevsku, 1987.

DURDÍK, Petr. Veřejný prostor a veřejná prostranství. *VEŘEJNÝ PROSTOR VEŘEJNÁ PROSTRANSTVÍ* [online]. 1. Brno: Ústav územního rozvoje, 2013, [cit. 2021-04-15]. ISBN 978-80-87318-27-0. Dostupné z: [https://www.uur.cz/images/5-publikacni-cinnost-a-knihovna/casopis/2013/2013-06/30\\_verejny%20prostor.pdf](https://www.uur.cz/images/5-publikacni-cinnost-a-knihovna/casopis/2013/2013-06/30_verejny%20prostor.pdf)

Fotosyntéza. *Masarykova univerzita Přírodovědecká fakulta* [online]. [cit. 2021-03-14].

Dostupné z: <https://www.sci.muni.cz/~fyzrost/fotosynteza.htm>

Hance Revitalization. *City of Phoenix* [online]. Phoenix, 2021, 2019 [cit. 2021-04-20]. Dostupné z:

<https://www.phoenix.gov/parks/hancerevitalization>

HEJTMÁNKOVÁ, Barbora a Jiří KUPKA. Přírodní prvky a struktury v obraze českých měst a metodika jejich rozboru. PONDĚLÍČEK, Michael. *Konference ČSÚP 8* [online]. 1. Praha: ČVUT v Praze, 2015, s. 128 [cit. 2021-04-18]. ISBN 978-80-01-05655-4. Dostupné z: <http://www.uzemi.eu/veda-a-vyzkum/publikace-ke-stazeni.html>

HENDRYCH, Jan. *Struktury urbanizované zeleně* [online]. 1. Praha: ČVUT v Praze, 2018 [cit. 2021-04-15]. ISBN 978-80-01-06517-4. Dostupné z: <http://www.uzemi.eu/veda-a-vyzkum/publikace-ke-stazeni.html>

HRŮZA, Jiří. *Slovník soudobého urbanismu* [online]. 1. Praha: Odeon, 1977 [cit. 2021-04-15].

ISBN 01-527-77. Dostupné z: <https://ndk.cz/view/uuid:605af330-e3c2-11e2-9923-005056827e52?page=uuid:f2ccfc50-fcd5-11e2-9439-005056825209>

HUŠPAUER, Martin. Tvorba prostoru. *Ctěnický háj* [online]. Praha, 2017 [cit. 2021-5-6]. Dostupné z: <https://www.ctenickyhaj.cz/cs/projekt/tvorba-prostoru>

CHALUPOVÁ, Lenka. Zídka nabídne posezení s výhledem na zámek, součástí chodníku bude i skákací panák. *Město přerov* [online]. Přerov: Magistrát města Přerova, 2020 [cit. 2021-5-7]. Dostupné z: <https://www.prerov.eu/cs/magistrat/tiskove-centrum/tiskove-zpravy-2020/tz-cervenec-2020/zidka-nabidne-posezeni-s-vyhledem-na-zamek-soucasti-chodniku-bude-i-skakaci-panak.html>

JEBAVÝ, Matouš. Izolační zeleň Českobrodská - praha - realizace autorského projektu Doc. Matouše Jebavého - 2015. *Česká zemědělská univerzita v Praze* [online]. Praha: ČZU v Praze, 2015 [cit. 2021-5-7]. Dostupné z: <https://home.czu.cz/jebavy/izolacni-zelen-ceskobrodska---praha---realizace-autorskeho-projektu-doc-matouse-jebaveho---2015>

KÁLAL, Jiří, ed. *Milevsko 830 let 1184-2014*. 1. Milevsko: Milevský kraj, 2014. ISBN 978-80-260-6507-4.

KRATOCHVÍL, Petr. Veřejný prostor současného města - nové formy, aktuální problémy. *VEŘEJNÝ PROSTOR VEŘEJNÁ PROSTRANSTVÍ* [online]. 1. Brno: Ústav územního rozvoje, 2013 [cit. 2021-04-15]. ISBN 978-80-87318-27-0. Dostupné z: [https://www.uur.cz/images/5-publikacni-cinnost-a-knihovna/casopis/2013/2013-06/30\\_verejny%20prostor.pdf](https://www.uur.cz/images/5-publikacni-cinnost-a-knihovna/casopis/2013/2013-06/30_verejny%20prostor.pdf)

- KUČA, Karel. *Města a městečka v Čechách, na Moravě a ve Slezsku* [online]. 1. Praha: Libri, 1998 [cit. 2021-04-15]. ISBN 80-85983-15-X. Dostupné z: <https://ndk.cz/view/uuid:84b85970-5c2b-11e3-ac69-005056827e51?page=uuid:f54aa280-74a2-11e3-b002-5ef3fc9ae867>
- KUO, Frances E. a William C. SULLIVAN, 2001. Environment and Crime in the Inner City. Does Vegetation Reduce Crime? *Environment and Behavior* 33. č. 3, s. 343–367. ISSN 00139165.
- Margaret T. Hance Park. *Visit Phoenix* [online]. Phoenix, 2021 [cit. 2021-04-20]. Dostupné z: <https://www.visitphoenix.com/listing/margaret-t-hance-park/11966/>
- MARUŠKOVÁ, Marie. *PROSTOR VEŘEJNÝ, OSOBNÍ (SOUKROMÝ)* [online]. Praha, 2010 [cit. 2021-04-15]. Dostupné z: <https://dspace.cuni.cz/handle/20.500.11956/1904/discover>. Diplomová práce. Univerzita Karlova v Praze. Vedoucí práce Michal Sedlák.
- MELKOVÁ, Pavla. *Manuál tvorby veřejných prostranství hlavního města Prahy* [online]. Praha: Institut plánování a rozvoje hlavního města Prahy, 2014 [cit. 2021-03-08]. ISBN 978-80-87931-11-0. Dostupné z: [http://manual.iprpraha.cz/uploads/assets/manual\\_\\_tvorby\\_\\_verejnych\\_\\_prostranstvi/pdf/IPR-SDM-KVP\\_Manual-tvorby-verejnych-prostranstvi.pdf](http://manual.iprpraha.cz/uploads/assets/manual__tvorby__verejnych__prostranstvi/pdf/IPR-SDM-KVP_Manual-tvorby-verejnych-prostranstvi.pdf)
- Náměstí. *Výzkum Praha* [online]. Praha, 2014 [cit. 2021-03-08]. Dostupné z: <https://vp.fa.cvut.cz/slovník/index.php/N%C3%A1m%C4%9Bst%C3%AD>
- Nařízení č. 9/2011 Sb. hl. m. Prahy. *Magistrát hlavního města Prahy* [online]. Praha: Magistrát hl. m. Prahy, 2011 [cit. 2021-5-6]. Dostupné z: [https://www.praha.eu/public/52/4d/b0/2567053\\_893656\\_narizeni\\_c.\\_9\\_2011.pdf](https://www.praha.eu/public/52/4d/b0/2567053_893656_narizeni_c._9_2011.pdf)
- POCHYBA, Miro a Ludovít PETRÁNSKY. *Park Jama. ASB.sk* [online]. Bratislava: JAGA GROUP, 2017 [cit. 2021-5-7]. Dostupné z: <https://www.asb.sk/architektura/urbanizmus/park-jama>
- RYBÁK, Jaroslav a Josef KROH. *Milevsko - staré a nové pohledy na město*. 1. Milevsko: Městský národní výbor v Milevsku, 1987.
- ŘÍHOVÁ, Jolana. *Význam parků. Proměny pro města* [online]. Praha: Nadace Proměny Karla Komárka, 2021 [cit. 2021-5-6]. Dostupné z: <https://www.promenypromesta.cz/cz/verejny-prostor/vyznam-parku.html>
- Sčítání lidu, domů a bytů. ČSÚ. [online]. © 2021 [cit. 2021-04-15]. Dostupné z: <https://www.czso.cz/csu/czso/scitani-lidu-domu-a-bytu>
- SENNETT, Richard. *The Spaces of Democracy* [online]. 1. Michigan: College of Architecture + Urban Planning, The University of Michigan, 1998 [cit. 2021-04-15]. ISBN 1-891197 01 0. Dostupné z: <https://issuu.com/taubmancollege/docs/wallenberg1998>
- Stavba roku* [online]. 2017 [cit. 2021-04-18]. Dostupné z: <http://www.stavbaroku.cz/printDetail.do?Dispatch=ShowDetail&siid=1508&coid=73>
- ŠEBÁNEK, Lubomír. *Sady Václava Skalníka a domy na Hlavní třídě*. *Mapy.cz* [online]. 2021, 2015 [cit. 2021-4-20]. Dostupné z: <https://mapy.cz/fotografie?x=12.7020298&y=49.9759765&z=18&sourcep=foto&idp=1187391>
- ŠILHÁNKOVÁ, Vladimíra. *Veřejné prostory v územně plánovacím procesu*. 1. Brno: Vysoké učení technické v Brně, Fakulta architektury, 2003. ISBN 80-214-2505-9.
- ŠIMEČEK, Petr. *Sady Na Skalce*. *Mapy.cz* [online]. Praha, 2021, 2016 [cit. 2021-5-7]. Dostupné z: <https://mapy.cz/fotografie?x=14.4005011&y=50.0675609&z=19&sourcep=foto&idp=215628>
- ŠIMKOVÁ, Hana. *VEŘEJNÁ PROSTRANSTVÍ aneb jak udělat veřejný prostor dobře* [online]. 1. Praha, Brno: Ústav územního rozvoje, 2019 [cit. 2021-04-15]. ISBN 978-80-87318-75-1. Dostupné z: <http://www.uur.cz/images/1-uzemni-planovani-a-stavebni-rad/politika-architektury/implementace/tema2/PA-implementace-2-2-3-2019-03-11.pdf>
- ŠÍMOVÁ, Lenka. *Územně analytické podklady. Město Milevsko* [online]. Milevsko: Městský úřad Milevsko, 2020 [cit. 2021-5-1]. Dostupné z: <https://www.milevsko-mesto.cz/uzemni-planovani?dirId=15652-666>
- ŠLAPAL, Filip. *Současný stav*. In: *Archiweb* [online]. Brno: archiweb, 2011 [cit. 2021-04-18]. Dostupné z: <https://www.archiweb.cz/b/revitalizace-mestskeho-parku-studanka>
- VAŠÁTKOVÁ, Blanka. *Dětské hřiště v parku Stromovka, České Budějovice. Výlety s dětmi - zábava pro děti* [online]. Měšice, 2015 [cit. 2021-5-7]. Dostupné z: <https://www.vylety-zabava.cz/detska-hriste-koutky-a-herny/jizni-cechy/1655-detske-hriste-v-parku-stromovka-ceske-budejovice>
- VAŠÁTKOVÁ, Blanka. *Malešický park, Praha 10. Výlety s dětmi - zábava pro děti* [online]. Měšice, 2018 [cit. 2021-5-7]. Dostupné z: <https://www.vylety-zabava.cz/tipy-na-vylet/praha/1031-prochazka-a-aktivity-s-detmi-v-malesickem-parku>
- VÁVRA, Jan, KÁLAL, Jiří, ed. *Moje Milevsko*. 1. Milevsko: Milevské muzeum, 2018. ISBN 978-80-260-6507-4.
- Veřejné prostranství. *Katedra urbanismu a územního plánování* [online]. Praha: ČVUT v Praze, 2021 [cit. 2021-04-15]. Dostupné z: <http://www.uzemi.eu/pojmy/verejne-prostranstvi>
- Veřejný prostor. *Katedra urbanismu a územního plánování* [online]. Praha: ČVUT v Praze, 2021 [cit. 2021-04-15]. Dostupné z: <http://www.uzemi.eu/pojmy/verejny-prostor>
- Vyhláška č. 501/2006 Sb., o obecných požadavcích na využívání území, § 2. *Sbírka zákonů* [online]. Praha, 2006 [cit. 2021-03-07]. Dostupné z: <https://www.zakonyprolidi.cz/cs/2006-183>
- William Lane Architects* [online]. Miami, 2009 [cit. 2021-04-18]. Dostupné z: <http://williamlane.com/south-pointe-park>
- Zákon č. 128/2000 Sb., o obcích (obecní zřízení), § 34. *Sbírka zákonů* [online]. Praha, 2000 [cit. 2021-03-07]. Dostupné z: <https://www.zakonyprolidi.cz/cs/2000-128#cast1>
- Zákon č. 183/2006 Sb., o územním plánování a stavebním řízení (stavební zákon), § 2. *Sbírka zákonů* [online]. Praha, 2000 [cit. 2021-03-07]. Dostupné z: <https://www.zakonyprolidi.cz/cs/2006-183>

## 13 Seznam obrázků

Obrázek 1: Zahrádky v ulici Petra Bezruče, Milevsko (Řezáč, 2021).....	9
Obrázek 2: Soukromý prostor před bytovým domem v ulici Komenského, Milevsko (Řezáč, 2021).....	9
Obrázek 3: OC Nový Smíchov v Praze (Řezáč, 2019).....	10
Obrázek 4: Trafalgar square, Londýn (Řezáč, 2015).....	11
Obrázek 5: Národní třída v Praze (Řezáč, 2019).....	12
Obrázek 6: Jelení zahrada v Českém Krumlově (Řezáč, 2020).....	12
Obrázek 7: Tržiště Zelný trh v Brně (Řezáč, 2016).....	13
Obrázek 8: Pasáž Hay' s Galleria, Londýn (Řezáč, 2015).....	13
Obrázek 9: Hřiště v Komenského ulici, Milevsko (Řezáč, 2021).....	14
Obrázek 10: Park na Starém sídlišti v Milevsku (Řezáč, 2021).....	14
Obrázek 11: Husův park v Táboře (Kozák, 2007).....	14
Obrázek 12: Náměstí E. Beneše v Milevsku (Řezáč, 2019).....	15
Obrázek 13: Milevský klášter (Renner, 2012).....	15
Obrázek 14: Velké náměstí v Prachaticích (Řezáč, 2015).....	16
Obrázek 15: Motosraz Milevsko (Řezáč, 2016).....	16
Obrázek 16: Národní třída, Praha (Řezáč, 2015).....	17
Obrázek 17: Seminářská zahrada, Praha (Řezáč, 2019).....	17
Obrázek 18: Komenského ulice v Milevsku (Řezáč, 2021).....	17
Obrázek 19: Velká strahovská zahrada v Praze (Řezáč, 2019).....	18
Obrázek 20: Petřín, Praha (Řezáč, 2019).....	19
Obrázek 21: Milevský klášter roku 1882 (Kálal, 2014).....	20
Obrázek 22: Tyršovo náměstí v Milevsku roku 1925 (Rybák, 1987).....	20
Obrázek 23: Pohled na ulici Nádražní a Hůrka v Milevsku (Dostál, 1987).....	21
Obrázek 24: Masarykova ulice jako hlavní dopravní propojení ve městě (Vávra, 2018).....	22
Obrázek 25: Pohled od Přeštěnice na Milevský klášter společně s Hůreckým kopcem (Řezáč, 2021).....	23
Obrázek 26: Ranní pohled z vrchu kopce na Milevský klášter (Řezáč, 2020).....	24
Obrázek 27: Pohled z parku na kostel sv. Bartoloměje (Řezáč, 2021).....	25
Obrázek 28: Pozemní komunikace v ulici Na Hůrkách (Řezáč, 2021).....	26
Obrázek 29: Zaústění svodných příkopů do kanalizační sítě (Řezáč, 2021).....	26
Obrázek 30: Stávající veřejné osvětlení v parku (Řezáč, 2021).....	26
Obrázek 31: Svažitost řešeného území s pohledem od vyhlídky Karla Stehlíka (Řezáč, 2021).....	27
Obrázek 32: Stávající stav sportovního hřiště ve východní části parku (Řezáč, 2021).....	28
Obrázek 33: Neudržovaná zeleň ve východní části parku (Řezáč, 2021).....	28
Obrázek 34: Výstřižek řešeného území z výkresu limitů ÚAP z roku 2020 (Šímová, 2020).....	29
Obrázek 35: Výstřižek řešeného území z výkresu hodnot ÚAP z roku 2020 (Šímová, 2020).....	29
Obrázek 36: Výstřižek řešeného území z platného územního plánu z roku 2008 (Brůha, 2008).....	29
Obrázek 37: Výstřižek řešeného území z návrhu územního plánu z roku 2019 (Brůha, 2019).....	29
Obrázek 38: Nevhodně umístěné dětské hřiště vzhledem k jeho povrchové úpravě (Řezáč, 2021).....	30
Obrázek 39: Rozsáhlé travní plochy (Řezáč, 2021).....	30
Obrázek 40: Jedna z mála cest v parku, ne zcela vhodně umístěná (Řezáč, 2021).....	30
Obrázek 41: Soukromé pozemky přímo uvnitř parku (Řezáč, 2021).....	31
Obrázek 42: Nevhodný přechod mezi soukromým a veřejným prostorem (Řezáč, 2021).....	31
Obrázek 43: South Pointe Park v Miami (William Lane Architects, 2009).....	32
Obrázek 44: Terasovité řešení svahovitého území parku Studánka v Brně (Šlapal, 2011).....	32
Obrázek 45: Amfiteátr Aarhus University v Dánsku 2006 (C.F. Møller Architects, 2021).....	32
Obrázek 46: Tyršovy sady v Pardubicích (Stavba roku, 2017).....	33
Obrázek 47: Seminářská zahrada v Praze (Řezáč, 2019).....	33
Obrázek 48: Dětské hřiště v parku Sady Na Skalce v Praze (Šimeček, 2016).....	34
Obrázek 49: Sady Václava Skalníka v Mariánských Lázních (Šebánek, 2015).....	34
Obrázek 50: Margaret T. Hance Park ve Phoenixu (Margaret T. Hance Park, 2021).....	34
Obrázek 51: Návrh funkčního využití parku ve Phoenixu (Hance Revitalization, 2019).....	35
Obrázek 52: Prolínání jednotlivých aktivit v parku Stromovka v Českých Budějovicích (Vašátková, 2015).....	35
Obrázek 53: Návrh zídky s posezením v Přerově (Chalupová, 2020).....	36
Obrázek 54: Veřejné osvětlení Schröder Kazu na Starém sídlišti v Milevsku (Řezáč, 2021).....	36
Obrázek 55: Přístřešek v Tyršových sadech v Pardubicích (Stavba roku, 2017).....	36
Obrázek 56: Malešický park v Praze (Vašátková, 2018).....	37
Obrázek 57: Výsadba izolační zeleně kolem komunikace (Jebavý, 2015).....	37
Obrázek 58: Retenční nádrže v bratislavském parku Jama (Pochyba, 2017).....	38
Obrázek 59: Vyhlídka Karla Stehlíka na Milevský klášter z vrcholu kopce (Řezáč, 2021).....	40

## 14 Seznam příloh

- I. Širší vztahy území
- II. Celoměstský systém veřejných prostranství
- III. Funkční rozdělení veřejných prostranství
- IV. Návaznost parku na okolní významná veřejná prostranství
- V. Výškové poměry řešeného území
- VI. Formy zeleně v řešené oblasti
- VII. Stávající stav řešeného území
- VIII. Navrhované budoucí využití parku