



ČESKÉ VYSOKÉ UČENÍ TECHNICKÉ V PRAZE

FAKULTA STAVEBNÍ

Katedra urbanismu a územního plánování

Bakalářská práce

Urbanistické a krajinné hodnoty v části SO ORP Plzeň

Autor: Karolína Fryčková

Vedoucí práce: prof. Ing. arch. ThLic. Jiří Kupka, Ph.D.

Studijní program: Stavební inženýrství

Studijní obor: Inženýrství životního prostředí

Akademický rok: 2020/2021

ZADÁNÍ BAKALÁŘSKÉ PRÁCE

I. OSOBNÍ A STUDIJNÍ ÚDAJE

Příjmení: <u>Fryčková</u>	Jméno: <u>Karolína</u>	Osobní číslo: <u>477238</u>
Zadávající katedra: <u>K11127 Urbanismu a územního plánování</u>		
Studijní program: <u>Stavební inženýrství</u>		
Studijní obor: <u>Inženýrství životního prostředí</u>		

II. ÚDAJE K BAKALÁŘSKÉ PRÁCI

Název bakalářské práce: <u>Urbanistické a krajinné hodnoty v části SO ORP Plzeň</u>	
Název bakalářské práce anglicky: <u>Urban and Landscape Values in the Part of the Plzeň District</u>	
Pokyny pro vypracování: Cílem DP je identifikace urbanistických a krajinných hodnot na území správních obvodů obcí Starý Plzenec a Štáhlavy (ORP Plzeň) ve smyslu jevu ÚAP obcí č. 11 ve struktuře dané Metodikou sledovaných jevů pro územně analytické podklady (MMR, 2019). Rešeršní část BP se bude obecně zabývat zejména problematikou urbanistických a krajinných hodnot (regiony lidové architektury, historické krajinné struktury, komponovaná krajina, významné krajinné dominanty, kulturní dominanty, urbanistické a přírodní osy, kompoziční osy v krajině, významné stavební dominanty, pohledově exponovaná místa, významné vyhlídkové body, horizonty, pohledové osy, průhledy ad.) a jejich místem v nástrojích ÚP. Konkrétní část BP bude mj. vycházet z rešerše ÚPP (vč. ÚSK ORP Plzeň) a ÚPD, starých map, ortofotomap, různých databází (Památkový katalog, komponované krajiny atd.), stávajících metodik (Metodika pro urbanistické hodnoty, Metodika ÚAP – stávající i původní atd.) a vlastních terénních průzkumů. Bude obsahovat popis řešené lokality – přírodní (terén, geologie, voda, půda, klima...ochrana přírody) a kulturní a historická charakteristika (historický vývoj území... památková péče) – a vlastní výstupy textové (vč. tabulek) a grafické (mapy, fotodokumentace). V rámci diskuze bude provedeno i porovnání výsledků se stávajícími ÚAP SO ORP Plzeň a s výstupy ÚSK pro SO ORP Plzeň. Seznam doporučené literatury: KUČA, K. - KUČOVÁ, V. Metodika identifikace a klasifikace území s urbanistickými hodnotami. Praha: NPÚ, 2015. Metodika sledovaných jevů pro územně analytické podklady. Praha: MMR, 2019. KUČA, K. Města a městečka v Čechách, na Moravě a ve Slezsku. 6. díl. Praha: Libri, 2004. ROZMANOVÁ, N. - POKORNÁ, Z. Principy a zásady urbanistické kompozice v příkladech. Brno: MMR, ÚÚR, 2019. Územní studie krajiny ORP Plzeň (T-Plan, 2019) Recentní literatura k popisu přírodních podmínek (DEMEK, CULEK, NEUHÄUSLOVÁ atd.) Regionální literatura a publikace	
Jméno vedoucího bakalářské práce: <u>prof. Ing. arch. ThLic. Jiří Kupka, Ph.D.</u>	
Datum zadání bakalářské práce: <u>16.2.2021</u>	Termín odevzdání bakalářské práce: <u>16.5.2021</u>
<i>Údaj uveďte v souladu s datem v časovém plánu příslušného ak. roku</i>	
_____	_____
Podpis vedoucího práce	Podpis vedoucího katedry

III. PŘEVZETÍ ZADÁNÍ

Beru na vědomí, že jsem povinen vypracovat bakalářskou práci samostatně, bez cizí pomoci, s výjimkou poskytnutých konzultací. Seznam použité literatury, jiných pramenů a jmen konzultantů je nutné uvést v bakalářské práci a při citování postupovat v souladu s metodickou příručkou ČVUT „Jak psát vysokoškolské závěrečné práce“ a metodickým pokynem ČVUT „O dodržování etických principů při přípravě vysokoškolských závěrečných prací“.

<u>16.2.2021</u>	_____
Datum převzetí zadání	Podpis studenta(ky)

Poděkování

Velké díky patří mému vedoucímu práce, panu prof. Ing. arch. ThLic. Jiřímu Kupkovi, Ph.D., za jeho cenné rady a poznatky v průběhu zpracování této bakalářské práce.

Prohlášení

Prohlašuji, že jsem bakalářskou práci na téma Urbanistické a krajinné hodnoty v části SO ORP Plzeň vypracovala samostatně. Veškeré použité zdroje jsou řádně uvedeny v seznamu literárních a internetových zdrojů.

Anotace

Bakalářská práce je zaměřena na identifikaci urbanistických a krajinných hodnot na území obcí Starý Plzenec a Štáhlavy. Identifikace jednotlivých hodnot byla provedena na základě historického a kulturního vývoje území, studie přírodních podmínek lokality, studie starých mapových podkladů a jejich porovnání se současným stavem a též na základě terénního průzkumu. Nalezené hodnoty byly popsány a byl zhodnocen jejich současný stav. Výstupem práce je porovnání nalezených hodnot v území s hodnotami a výsledky Územní studie krajiny SO ORP Plzeň a hodnotami územně analytických podkladů ORP Plzeň (2016).

Annotation

The bachelor's thesis is focused on identification of urban and landscape values in Starý Plzenec and Štáhlavy. The identification of each value was based on the historical and cultural evolution of the area of interest, study of natural conditions, old maps study and their comparison with contemporary maps and also based on own field work. Found values were described and assessed in regards of their actual conditions. The result of this thesis is comparison of found values in the area with values and results of the Landscape Study SO ORP Plzeň (2019) and values of the Planning Analytical Materials ORP Plzeň (2016).

Klíčová slova

Starý Plzenec, Štáhlavy, územně analytické podklady, urbanistické hodnoty, krajinné hodnoty, krajina, sídla

Keywords

Starý Plzenec, Štáhlavy, Planning Analytical Materials, urban values, landscape values, landscape, villages

Obsah

1 Úvod	4
2 Cíl práce.....	4
3 Rešerše	5
3.1 Urbanistické a krajinné hodnoty obecně	5
3.2 Typy urbanistických a krajinných hodnot.....	5
3.2.1 Regiony lidové architektury	5
3.2.2 Historická kulturní krajina, historické krajinné struktury, komponovaná krajina.....	5
3.2.3 Významné krajinné dominanty	6
3.2.4 Urbanistické a přírodní osy, kompoziční osy v krajině	6
3.2.5 Významné stavební dominanty.....	6
3.2.6 Pohledově exponovaná místa	6
3.2.7 Významné vyhlídkové body.....	6
3.2.8 Horizonty.....	6
3.2.9 Pohledové osy a průhledy	6
3.3 Urbanistické a krajinné hodnoty v rámci nástrojů územního plánování	7
3.4 Způsoby ochrany urbanistických a krajinných hodnot.....	7
4 Metodika	8
4.1 Lokace území a místní průzkum	8
4.2 Historie území	8
4.3 Identifikace hodnot na základě mapových podkladů	8
4.4 Terénní průzkum	9
4.5 Výstupy práce.....	9
5 Praktická část	10
5.1 Starý Plzenec a Štáhlavy.....	10
5.1.1 Charakteristika území z hlediska přírodních podmínek	10
5.1.2 Kulturní a historický vývoj oblasti	10
5.1.3 Památkově chráněné objekty	11
5.2 Urbanistické a krajinné hodnoty na území obcí Starý Plzenec a Štáhlavy	12
5.2.1 Historická kulturní krajina, historické krajinné struktury, komponovaná krajina.....	12
5.2.2 Významné stavební dominanty.....	18
5.2.3 Pohledově exponovaná místa	22
5.2.4 Pohledové osy a průhledy	23
5.2.5 Urbanistické a přírodní osy, kompoziční osy.....	23
5.2.6 Významné krajinné dominanty	24
5.2.7 Významné vyhlídkové body.....	25

5.2.8 Významné horizonty	27
6 Diskuze	30
7 Závěr	31
8 Zdroje	32
8.1 Literární zdroje.....	32
8.2 Internetové zdroje	32
8.3 Mapové a datové zdroje	33
8.4 Ostatní zdroje.....	33

1 Úvod

Urbanistické a krajinné hodnoty jsou nedílnou součástí kulturní krajiny přetvářené člověkem. Mnoho z těchto hodnot vznikalo v dávné minulosti vzájemným ovlivňováním mezi přírodou a člověkem a přetrvaly až do současnosti. Tyto hodnoty tak utvářejí nezaměnitelný charakter krajiny, který se udržel po dlouhé stovky let a byl základem podoby dnešní krajiny a lidských sídel. I v současné době tvoří urbanistické a krajinné hodnoty významnou složku prostředí života společnosti a přímo tak ovlivňují kvalitu života obyvatel. Urbanistické a krajinné hodnoty i krajina samotná jsou tak významným *přírodním i kulturním dědictvím* a též *důležitou součástí lidského života* (Evropská úmluva o krajině, 2000).

Identifikace urbanistických a krajinných hodnot je důležitým krokem pro ochranu charakteru krajiny a krajinného rázu, které by mohli zaniknout v důsledku zrychlujícího se vývoje společnosti a neuvážených zásahů do krajiny městské i krajiny volné. Aby mohl být zachován celkový charakter krajiny a nedošlo k jeho narušení je důležité nejprve pojmenovat jednotlivé urbanistické a krajinné hodnoty a následně je definovat. Jsou-li hodnoty řádně pojmenovány a definovány, je teprve poté možné jejich vyhledání v konkrétním území za účelem zjištění jejich množství, lokace, současného stavu, významu v okolní krajině a v neposlední řadě určení míry a způsobu jejich ochrany. Pro identifikaci a ochranu těchto hodnot byl v databázi Územně analytických podkladů (2019) nově zformulován sledovaný jev č. 11 Urbanistické a krajinné hodnoty. Tento jev spojuje několik dříve formulovaných sledovaných jevů, kterými byly jevy č. 11 Urbanistické hodnoty, č. 12 Regiony lidové architektury, č. 15 Významná stavební dominanty a č. 20 Významný vyhlídkový bod. Kromě těchto hodnot náleží mezi urbanistické a krajinné hodnoty též historické kulturní krajiny, historické krajinné struktury, krajiny komponované, významné krajinné dominanty, urbanistické a přírodní osy, kompoziční osy krajiny, pohledově exponovaná místa, pohledové osy, průhledy a horizonty.

Jako řešené území byla vybrána oblast Starého Plzeňska a s ním sousedící obec Štáhlavy. Jedná se o území s dlouhým historickým a kulturním vývojem, jakožto významného místa a centra západních Čech po dobu téměř 800 let, kdy přibližně od 10. století n. l. byl centrem kraje Starý Plzenec, a to až do konce 13. století, kdy jeho význam postupně upadá se založením města Plzně. Od 15. století s příchodem rodu Kokořovců nabývá na významu ves Štáhlavy, které se staly centrem rozlehlého Štáhlavského panství, pod jehož působnost spadal i Starý Plzenec.

2 Cíl práce

Cílem bakalářské práce je identifikace a následné zhodnocení urbanistických a krajinných hodnot na území obcí Starého Plzeňska a Štáhlav náležících do SO ORP Plzeň. Urbanistické a krajinné hodnoty budou vyhledány ve struktuře nově zformulovaného jevu č. 11 tak, jak je členěn v Metodice sledovaných jevů pro Územně analytické podklady (MMR, 2019).

Jednotlivé hodnoty budou v území vyhledány na základě dostupných historických údajů o území, starých map, historických leteckých snímků i snímků zachycujících současný stav území. Podstatnou součástí identifikace hodnot v krajině bude též terénní průzkum, na jehož základě budou identifikovány především hodnoty vykazované vnitřním prostředím sídelních celků v podobě průhledů, pohledových os, pohledově exponovaných míst a horizontů a též bude základem pro zjištění současného stavu jednotlivých hodnot nalézajících se v území. Následně budou identifikované hodnoty zakresleny do mapy, jakožto hlavního výstupu práce.

Součástí vyhodnocení je i porovnání výstupů práce s dostupnými podklady, které budou tvořeny především identifikovanými hodnotami v rámci poslední aktualizace Územně analytických podkladů a Rozboru udržitelného rozvoje území pro ORP Plzeň (2016). Pro porovnání výstupů bude též použita Územní studie krajiny SO ORP Plzeň (2019) zabývající se různými typy problematiky krajiny.

3 Rešerše

Tato kapitola obecně charakterizuje urbanistické a krajinné hodnoty z pohledu sledovaného jevu č. 11 Metodiky sledovaných jevů pro územně analytické podklady jakožto metodického návodu k příloze č. 1 vyhlášky č. 500/2006 Sb. O územně analytických podkladech, územně plánovací dokumentaci a způsobu evidence plánovací činnosti. V první části je pojem urbanistických a krajinných hodnot charakterizován obecně a následně jsou charakterizovány jednotlivé kategorie náležící pod sledovaný jev č. 11. Dále je zkoumána pozice urbanistických a krajinných hodnot v rámci nástrojů územního plánování a možnosti ochrany těchto hodnot.

3.1 Urbanistické a krajinné hodnoty obecně

Orientačně lze sledované jevy rozdělit do čtyř kategorií, kterými jsou kulturně historické hodnoty, urbanistické hodnoty, přírodní hodnoty a civilizační hodnoty. Urbanistické a krajinné hodnoty se řadí mezi hodnoty kulturně historické a urbanistické a jsou pak nejčastěji chápány jako hodnoty vyskytující se v urbanizovaném území a v jeho okolí ať už bližším či vzdálenějším. Mohou jimi být celá plošná území, ale také jednotlivé drobné stavby a prvky. Může se jednat o prvky čistě krajinné a přírodní vytvořené přírodou, kterými jsou např. horizonty či významné krajinné dominanty, ale též o prvky vytvořené výhradně člověkem, jako jsou např. stavební dominanty. Výraznou část zde zastupují hodnoty vytvořené jakožto společné dílo přírody a člověka. Dá se zde hovořit o jakési koevoluci, kdy ani jeden aktér výrazně nepřevažuje nad druhým, ale *vzájemně se přizpůsobují a ovlivňují zpětnými vazbami* (Sádlo a kol., 2005). Řadí se sem např. historické kulturní krajiny, krajinné struktury či komponované krajiny. Obecně mají urbanistické a krajinné hodnoty význam pro území především takový, že svou vysokou estetickou, kulturní a historickou hodnotou spoluutvářejí celkový charakter území vytvářený po stovky i tisíce let našimi předky.

Kategorie urbanistických a krajinných hodnot se tedy zabývá unikátními, a především dobře dochovanými prvky, charakteristickými pro danou oblast a danou dobu vzniku. Nejedná se však striktně o hodnoty vzniklé v dřívějších dobách, ale řadí se sem též hodnoty novodobé. Podmínkou pro zařazení novodobého prvku mezi hodnoty je především respekt ke stávajícímu prostředí a historii daného místa a zpracovaný koncept a struktura celého návrhu. Většina nové výstavby tato kritéria nesplňuje, a proto je v lepším případě řazena jako území stabilní bez urbanistických a krajinných hodnot.

Protože se jedná o krajinu úzce spojenou s člověkem a jeho činností, je vhodné nazývat ji krajinou kulturní. Tato krajina je kulturním dědictvím a svědectvím o životě našich předků, ale stejně tak je i přírodním dědictvím odrážejícím historii vývoje naší planety. Tento fakt reflektuje i Evropská úmluva o krajině (2000), která uznává, že *krajina přispívá k utváření místních kultur a že je základní součástí evropského přírodního i kulturního dědictví a takéž i důležitou součástí života lidí* v oblastech městských i venkovských, ale též vhodných i méně příznivých oblastí pro život. To, jak může být krajina přírodním i kulturním dědictvím, velmi přesně vystihuje přirovnání k *úžasnému palimpsestu*, tedy pergamenu, který obsahuje jak současný text, tak pozůstatky dřívějších textů smazaných kvůli úspoře pergamenu. Původní přirovnání z konce 19. století náleží britskému historikovi F. W. Maitlandovi, který však úžasným palimpsestem označil tehdejší mapu Anglie. Později došlo k setření rozdílu mezi mapou a krajinou, o které se zasloužil H. R. Randall, když v roce 1934 použil toto přirovnání právě ve spojení s krajinou. Krajina je tak, stejně jako palimpsest, vnímána jako *zápisník historie, v němž se napsaná slova překrývají, ale přesto mohou být rozluštěna*. Tímto přirovnáním poukazuje na to, že krajinu, kterou nyní obýváme, jsme zdědili po našich předcích a jsou v ní stále obsaženy otisky dřívějších společností, a to i přes to, že již dávno nenabývá dřívějších podob.

Kulturní krajinu je pak možné rozdělit na dvě základní části, kdy *první část zahrnuje zastavěné území měst, městysů, vesnic a vísek, popřípadě jiných urbanistických celků specifického charakteru (areál léčebny*

ve volné krajině, kasárny aj.) a druhou, podstatně rozsáhlejší, část krajinu volnou (Kuča-Kučová, 2015a). Většina urbanistických a kulturních hodnot je soustředěna v zastavěném území a pouze část v krajině volné. Opakem kulturní krajiny je pak krajina přírodní, která je chápána spíše jako divočina, kam člověk nezasahuje, a proto se zde urbanistické hodnoty téměř nevyskytují. Mohou se zde vyskytovat spíše hodnoty krajinné, a to v podobě významných krajinných dominant či horizontů. (Metodika sledovaných jevů ÚAP, 2019; Rozmanová-Pokorná, 2019; Kupka-Boušková, 2020a; Kuča-Kučová, 2015a; Sádlo a kol., 2005; Evropská úmluva o krajině, 2000; Cílek, 2010; Sklenička, 2003; Kupka-Boušková, 2020b)

3.2 Typy urbanistických a krajinných hodnot

V této části jsou definovány jednotlivé typy urbanistických a krajinných hodnot tak, jak jsou jmenovány v jevu č. 11 Metodiky sledovaných jevů pro územně analytické podklady (2019).

3.2.1 Regiony lidové architektury

Regiony lidové architektury jsou charakterizovány významným množstvím dochovaných historických stavení tzv. tradiční nebo též venkovské architektury. V České republice se jedná o stavby s největším zastoupením v rámci historického stavebního fondu, a to i přes skutečnost, že ve druhé polovině 20. století velká část těchto staveb zanikla, či byla výrazně pozměněna. Jednalo se především o oblasti zasažené plošným odsunem německy mluvícího obyvatelstva, oblasti rozsáhlé povrchové těžby a průmyslových aglomerací a značný podíl měla i přestavba venkova dle představ socialismu. Záchraně některých venkovských usedlostí pak napomohl rozvoj chalupaření a útlum plošných demolí. Nicméně zůstává skutečností, že počet vlivů s negativními dopady na tradiční venkovská stavení v podobě hmotových, materiálových a urbanistických změn převládá nad vlivy pozitivními pro zachování historické podoby staveb a tím i charakteru venkovských sídel jakožto kulturního dědictví a paměti společnosti. I přes tyto negativní vlivy lze však stále nalézt oblasti s podstatnou částí dochovaných staveb venkovské architektury, které je možné zařadit mezi regiony lidové architektury. (Pešta, 2014)

3.2.2 Historická kulturní krajina, historické krajinné struktury, komponovaná krajina

Za historické kulturní krajiny jsou považovány krajiny spojené s historickým vývojem lidské společnosti. Tyto krajiny nesou stopy kultivace a pozměňování v průběhu měnícího se osídlení a aktuálních klimatických podmínek. Vznik prvních kulturních krajin je odhadován v období neolitu s příchodem zemědělství, a tedy i s usazováním obyvatelstva, které začalo postupně kultivovat přírodní krajinu pro potřeby hospodaření. Stopy této kultivace jsou nazývány znaky historické kulturní krajiny a *dokumentují činnost a tvůrčí schopnosti lidí v nejrůznějších oborech nebo se vztahují k dějinným událostem, významným osobnostem, mytologii, náboženství či tradici* (Ehrlich a kol., 2020). Mezníkem historických kulturních krajin se stalo období po přelomu poloviny 20. století, kdy došlo k rozsáhlým a nevratným změnám v krajině a s nimi i k zániku mnoha historických kulturních krajin. (Kupka, 2009; Kupka-Boušková, 2020a; Ehrlich a kol., 2020; Kučová-Bukovičová, 2018)

Pravděpodobně *nejtypičtějšími znaky kulturní a historické charakteristika krajiny* jsou dochované prvky či objekty a jejich soubory. Tyto prvky mohou, ale nemusí, požívat památkovou ochranu a jsou přímým dokladem historického vývoje a sociálních podmínek tehdejší kultury. Do této kategorie se řadí jak prvky z období prehistorického vývoje, kam lze zahrnout *stopy starobylé kultivace krajiny, posvátná a rituální místa či svatyně a háje*, tak i prvky pozdějšího období zahrnující *architektonicky cenné objekty a soubory, včetně široké škály typů staveb* (Kupka, 2010). Tyto prvky a objekty se téměř zpravidla nalézají na místech s dobře dochovanou urbanistickou a sídelní strukturou, která je též součástí historické kulturní krajiny. Urbanistickými a sídelními strukturami se rozumí půdorysné struktury městských sídel, jejichž *základem jsou půdorysné linie náměstí, ulic, návsí, parcelace a půdorysná a hmotová skladba zástavby* (Kupka, 2010). Sídelní struktury se též navzájem regionálně odlišují a díky své stálosti (v porovnání s vlastní architekturou) mohou být mnohdy *nejstarším hmotným dokladem existence* daného sídla (Kuča-Kučová,

2000). Významnou součástí historických kulturních krajin jsou též krajinné struktury, místa duchovního významu, místa s dochovaným historickým či kulturním významem a v neposlední řadě i komponované kulturní krajiny. (Kupka, 2010; Kuča-Kučová, 2000)

Historické krajinné struktury, jakožto podstatná součást historických kulturních krajin, vznikaly postupnou kultivací přírodní krajiny. Struktury krajiny dávají místní krajině řád a utvářejí její charakter, neboť zajišťují vzájemné propojení jednotlivých *prvků, funkcí a procesů* v krajině (Kupka-Boušková, 2020b), tedy propojení struktur krajinných se strukturami sídelními a urbanistickými. Krajinné struktury zahrnují především *dochované cestní sítě, historické hospodářské úpravy* v podobě vodohospodářských objektů a soustav, *dochované struktury zeleně, artefakty technické činnosti člověka (studny, lomy, umělé terénní úpravy aj.)* a též dochované historické pluziny (Kupka, 2010). Součástí struktury jsou i dochované objekty rozmístěné ve volné krajině náležící k jednotlivým oblastem lidské činnosti. Všechny tyto prvky jsou cenným svědectvím o životě minulých společností. Vzhledem k dlouhému časovému období vývoje lidské společnosti a měnícím se životním podmínkám vzniklo široké množství krajinných struktur s mnoha regionálními odlišnostmi, které dnes napomáhají jejich identifikaci. (Kupka, 2010; Kupka-Boušková, 2020b)

Významným typem kulturních krajin jsou pak komponované krajiny. Komponované krajiny jsou chápány jako typ krajinných struktur většího rozsahu, které byly *záměrně navrženy a vytvořeny člověkem a kam jsou zahrnovány jak zahrady a parky, tak rozsáhlé kompozice vytvořené z estetických důvodů, často spojené s církevními či dalšími monumentálními stavbami a soubory* (Cultural Landscapes, 1992). *Cílem těchto komponovaných krajin je často vyjádření postavení ve společnosti, vyjádření přesvědčení či postoje stejně tak jako estetického vkusu* (Kubeša-Kulišťáková, 2010). Dalo by se tedy říci, že do nich byl vložen *vyšší umělecký, estetický a symbolický řád* ukazující *krásu a půvab lidské přírody* namísto divokosti a surovosti přírody přírodní (Kulišťáková a kol., 2014). (Kubeša-Kulišťáková, 2010; Kulišťáková a kol., 2014; Report of the Expert Group on Cultural Landscapes, 1992)

3.2.3 Významné krajinné dominanty

Krajinné dominanty, stejně jako ostatní dominanty, ovládají a dominují okolnímu prostředí. V krajině to bývá převažující prvek, který určuje ráz místní krajiny a její hodnotu. Významné dominanty mají často zásadní a určující vliv na celkový charakter prostoru, který se dominantě podřizuje a dává jí vyniknout. Dominanta tak svému okolí udává měřítko, těžiště prostoru či výškovou hladinu. Velmi často tvoří panorama sídel, jsou pohledově exponovaným místem či vyhlídkovým bodem, ale též se může jednat i parkovou zeleň, která je též významným prvkem urbanistické struktury.

Krajinné dominanty je možné dělit do několika typů. Prvním typem je dělení dominant podle původu, které rozeznává dominanty kulturní, přírodní a dominanty smíšené. Druhým typem je dělení podle původu časového, které rozeznává dominanty historické a soudobé. Dále mohou být krajinné dominanty dělené např. na dominanty výškové a plošné. V neposlední řadě je možné dělit dominanty dle estetického působení na okolí, kdy toto působení je zpravidla kladné, záporné či neutrální. (Kupka, 2010; Metodika sledovaných jevů ÚAP, 2019; Rozmanová-Pokorná, 2019; Kuča-Kučová, 2015b)

3.2.4 Urbanistické a přírodní osy, kompoziční osy v krajině

Urbanistické osy jsou důležitým kompozičním prvkem především menších částí sídel. Jedná se o založené liniové prvky rozdělující prostor buď dle reálné osy symetrie či v podobě jednoho či více paprsků proložených prostorem. Vytvářejí tak hlavní osy propůjčující řád svému okolí a též mohou dát vyniknout dalším hodnotným prvkům. Nejčastěji se jedná o osy parkové zeleně, sídelních čtvrtí či osy komplexů budov. U urbanistických os je na místě věnovat pozornost objektům na obou stranách osy, neboť může snad dojít k narušení obrazu daného místa. (Maier, 2004)

Přírodní osy jsou nejčastěji tvořeny liniovým prvkem vodního toku protékajícím krajinou.

Kompoziční osy jsou významné linie často soustřeďující vícero funkcí. Stejně jako urbanistické osy mohou být založené s určitým záměrem, ale často vznikaly v průběhu vývoje samotných sídel. Stejně tak mohou směřovat k významným místům a dominantám v zástavbě, ale mohou též propojovat různé části sídel. Z významu kompozice je možné posuzovat i jejich *záměrnou prostorovou organizaci a orientaci* (Hexner, 2007). (Pokorná, 2014; Hexner, 2007)

3.2.5 Významné stavební dominanty

Stavební dominanty, podobně jako dominanty krajinné, významně ovlivňují celkový charakter svého okolí. Nejčastěji se jedná o dominanty výškového nebo též věžového typu, kterými jsou věže kostelů, radnic, hradů, zámků a mnohé další. Tento typ stavebních dominant je dobře viditelným prvkem především proto, že vystupuje nad převážně sjednocenou výškovou hladinu svého okolí a může tak být dobrým orientačním bodem v městské krajině. Stavební dominanty nejsou však charakterizovány pouze svou výškou, ale dojem z jejich dominance je často umocňován i jejich půdorysnými rozměry, které též výrazně převyšují hmotu okolní zástavby. Mezi takto prostorově výrazné objekty často patří stavby divadel, škol, bank či nákupních středisek. I zde platí, že významné stavební dominanty mohou působit esteticky kladným, neutrálním i záporným dojmem. (Kuča-Kučová, 2015a; Kuča-Kučová, 2015b)

3.2.6 Pohledově exponovaná místa

Pohledově exponovanými místy jsou nazývána místa přitahující pohledy návštěvníků, a to jak v krajině městské, tak v krajině volné. Důvodem častých pohledů bývá přítomnost nějaké dominanty či architektonicky výrazného pojetí objektů a prvků, které ale jinak nevybočují svými rozměry z okolní hmoty. Směřování pozornosti k určitým místům a objektům napomáhají i architektonické a urbanistické záměry v podobě urbanistických a pohledových os na jejichž konci bývá umístěna dominanta. (Rozmanová-Pokorná, 2019)

3.2.7 Významné vyhlídkové body

Významné vyhlídkové body jsou veřejnými místy poskytujícími dobrý a malebný pohled na své okolí nebo alespoň jeho část. Může se jednat o prvky přírodní i urbanistické. Přírodní vyhlídková místa nabízejí vysoké kopce, skály či útesy. Z urbanistických objektů to jsou nejčastěji věže kostelů, pevností na vyvýšeninách nebo též střechy výškových budov měst. Vyhlídkové body nabízejí pohled na okolní krajinu přírodní i městskou, kdy právě orientace a úhel jednotlivých vyhlídek je pro takové body klíčová. (Rozmanová-Pokorná, 2019; Kuča-Kučová, 2015a)

3.2.8 Horizonty

Horizonty uzavírají panoramatický pohled na krajinu pozorovanou z pohledového stanoviště. Vizualně uzavírají a ohraničují prostor a tvoří tak pozadí sídelních celků či jejich částí. Toto vymezení udává z velké části geomorfologie terénu každé lokality, ale velký podíl může mít i samotná zástavba. Horizonty mohou být též významnou součástí charakteru daného místa. Tyto cenné horizonty jsou pak nazývány pohledově chráněnými horizonty a bývají součástí chráněných pohledů. U chráněných horizontů a pohledů je dbáno na to, aby nedošlo k jejich vizuálnímu narušení, které by tak poškodilo hodnotu místa. (Gabor-Klokočková, 2008; Maier, 2004)

3.2.9 Pohledové osy a průhledy

Pohledové osy jsou často shodné s osami urbanistickými či kompozičními, neboť vedou pohled návštěvníka k pohledově exponovanému místu. Průhledy též směřují k pohledově exponovaným místům, ale často se jedná pouze o jedno konkrétní stanoviště, kdežto na pohledové ose je určený objekt vidět z vícero stanovišť. Průhledy jsou orámované okolní zástavbou či zelení a jedná-li se o hodnotné a chráněné průhledy je třeba dbát na jejich zachování posuzováním jednotlivých záměrů, které by je mohly narušit a

udržováním okolní zeleně, aby průhledy nezarůstaly. I vytváření nových průhledů na dominanty a pohledově exponovaná místa hraje roli, a to především proto, že zvyšuje atraktivitu místa. Jedná-li se o průhled na vzdálenější objekt může být nápomocný v orientaci v okolním prostoru. (Meduna, 1985; Pokorná, 2014)

3.3 Urbanistické a krajinné hodnoty v rámci nástrojů územního plánování

Jak už bylo řečeno výše, urbanistické a krajinné hodnoty náleží mezi sledované jevy územně analytických podkladů (dále ÚAP). Tyto jevy jsou součástí tzv. databáze ÚAP, která je tvořena dvěma částmi, a to částí A vymezující sledované jevy na území obcí a částí B vymezující sledované jevy na území krajů. Urbanistické a krajinné hodnoty náleží do první části A, tedy sledované jevy na území obcí a jsou vedeny pod č. 11. Všechny sledované jevy obou částí jsou obsaženy v příloze č. 1 vyhlášky č. 500/2006 Sb., o územně analytických podkladech, územně plánovací dokumentaci a způsobu evidence územně plánovací činnosti. Tuto vyhlášku vydává Ministerstvo pro místní rozvoj (dále MMR) dle §193 zákona č. 183/2006 Sb., o územním plánování a stavebním řádu (dále stavební zákon). MMR dále vydalo Metodiku sledovaných jevů pro územně analytické podklady (2019), která slouží jako metodický návod k výše zmíněné příloze č. 1 vyhlášky č. 500/2006 Sb., a která se zabývá všemi sledovanými jevy tak, jak jsou řazeny v příloze této vyhlášky. Urbanistickými a krajinnými hodnotami se též částečně zabývá i publikace Principy a zásady urbanistické kompozice v příkladech (Rozmanová-Pokorná, 2019), která poskytuje širší definice samotných prvků a jejich vazbu na územní plánování.

Samotné ÚAP náleží pod územně plánovací podklady (dále ÚPP), které jsou dále tvořené ještě územní studií (dále ÚS). ÚAP se zabývají zjišťováním a vyhodnocováním stavu a vývoje území, kdežto ÚS ověřuje možnosti a podmínky konkrétních změn v území. Vyhodnocování a zjišťování stavu území přímo souvisí se zjišťováním hodnot a omezení, která jsou důvodem omezení změn v území především z hlediska ochrany veřejného zájmu a vytvářejí tak limity využití území. ÚAP mohou být pořizovány buď úřadem územního plánování pro svůj správní obvod či krajským úřadem pro území kraje, a to na základě průzkumů v území a základních údajů o území. ÚAP jsou průběžně aktualizovány a nejpozději do 4 let je pořizována jejich úplná aktualizace. Mimo jiné též slouží jako podklad pro pořizování politiky územního rozvoje (dále PÚR). (zákon č. 183/2006)

Zformulování jevu č. 11 jako urbanistických a krajinných hodnot je poměrně nového data. K tomuto spojení došlo vyhláškou č. 13/2018 Sb., která mění vyhlášku č. 500/2006 Sb. a tím i obsah datové báze ÚAP, tedy přílohu č. 1 a obě její části (A i B). Vyhláška č. 500/2006 před rokem 2018 obsahovala ve své první části (A) celkem 119 sledovaných jevů na území obcí a ve své druhé části (B) celkem 37 sledovaných jevů na území krajů. Novelizací této vyhlášky s platností od 29.1.2018 došlo k výraznému upravení formulací a obsahu velké části sledovaných jevů ÚAP. Výsledkem této změny bylo snížení počtu sledovaných jevů v obou částech přílohy a zvýšení jejich ucelenosti a přehlednosti. Po této novele obsahuje první část A celkem 102 sledovaných jevů (včetně jejich podskupin) a druhá část B celkem 27 sledovaných jevů (též včetně podskupin).

Konkrétně jev č. 11 byl před touto novelou tvořen pouze hodnotami urbanistickými. S novelizací vyhlášky došlo ke sloučení původního jevu č. 11 s jevem č. 12 Regiony lidové architektury, jevem č. 15 Významná stavební dominant a jevem č. 20 Významný vyhlídkový bod. Tímto sloučením vznikl současný jev č. 11 Urbanistické a krajinné hodnoty. Na novelu též reagovalo MMR vydáním nové Metodiky sledovaných jevů pro ÚAP a nových Principů a zásad urbanistické kompozice v příkladech. (Zákon č. 183/2006 Sb., Vyhláška č. 500/2006 Sb.; Metodika sledovaných jevů ÚAP, 2019; Metodika sledovaných jevů ÚAP, 2015)

3.4 Způsoby ochrany urbanistických a krajinných hodnot

Velké množství urbanistických, ale i krajinných hodnot má štěstí, neboť se nalézá již v památkově chráněných územích, které často reprezentují nejvýznamnější hodnoty. V těchto chráněných územích je pak možné aplikovat ochranu dle zákon č. 20/1987 Sb., o státní památkové péči (dále památkový zákon) i ochranu z titulu zákona stavebního (Kuča-Kučová, 2015a). Památkový zákon umožňuje chránit jednotlivé hodnoty jakožto kulturní nemovité památky, národní kulturní památky, městské a vesnické památkové rezervace či zóny a archeologické památkové rezervace. Pod ochranou památkového zákona se nalézají i objekty a okolní spadající do ochranného pásma výše zmíněných chráněných typů památek. Památkový zákon dále umožňuje vyhlášení tzv. krajinné památkové zóny, kterou může být vyhlášeno území dochované historické kulturní krajiny zahrnující *sídelní útvary i ucelené krajinné celky* (Kupka, 2010).

Cenným nástrojem k ochraně historické kulturní krajiny a jejích stop, kam náleží především území s dochovanou venkovskou architekturou či urbanistické struktury a struktury osídlení, je zákon č. 114/1992 Sb., o ochraně přírody a krajiny. Z hlediska sledovaného jevu č. 11 lze využít ochranu tohoto zákona především v rovině zvláštní ochrany. V rámci zvláštní ochrany je možné dané území vyhlásit jakožto chráněnou krajinou oblast. Jedná se o ochranu zahrnující *celkový ráz harmonicky utvářené kulturní krajiny, a to včetně památek historického osídlení* (Kupka, 2010). Obecná rovina ochrany přírody a krajiny se pak zabývá obecnou ochranou území, ochranou rostlin a živočichů a ochranou neživé přírody. Tato část zákona o ochraně přírody a krajiny je významná především pro ochranu přírodních parků, ale též významných krajinných prvků v podobě historických zahrad, mezí, alejí a dalších, které tvoří důležité prvky urbanistické struktury i struktury krajiny. Tyto prvky mohou též náležet mezi přírodní hodnoty zahrnuté v sledovaných jevech č. 17a a dále.

Ostatní urbanistické a krajinné hodnoty mimo památkově chráněná území a chráněné krajinné oblasti je možné chránit nástroji územního plánování. Aby bylo možné poskytnout jim tuto ochranu, je třeba takové hodnoty nejdříve pojmenovat a následně v území vyhledat. Nicméně hodnota takových prvků nemusí být vždy zřejmá na první pohled, a proto by vždy měla být *kombinací odborného vyhodnocení existujících pramenů a terénního průzkumu, prováděného v optimálním případě zkušenou osobou* (Kuča-Kučová, 2015a). Velmi důležité je i okolí samotných hodnot, neboť změní-li se okolí, změní se podstatně i celkový charakter samotné hodnoty. Obsahuje-li místo nižší hodnotu, ale jeho prostředí je zachováno, může být tento prostor často hodnotnějším než významná dominanta postrádající respekt svého okolí, ve kterém zaniká.

Nejllepší cestou k ochraně hodnotných prvků a částí krajiny, které nedosáhnou svým významem na památkovou ochranu či ochranu dle zákona o ochraně přírody a krajiny je jejich zápis mezi hodnoty ÚAP a zakreslení do výkresu hodnot. ÚAP tvoří důležitý podklad pro rozhodování v území, neboť slouží stavebnímu úřadu v posuzování změn v území. ÚAP jsou průběžně aktualizovány každé dva roky, a proto jsou pravděpodobně nejaktuálnějším zdrojem informací o území. Pořizovatel ÚAP (úřad obce s rozšířenou působností) pak povinně poskytuje ÚAP stavebním úřadům a též jsou volně dostupné na stránkách úřadů územního plánování. Takto vedené hodnoty a území mají mnohem větší šanci na ochranu než území, na která je pohlíženo jako na území bez hodnot. (Kuča-Kučová, 2015a; Kupka, 2010; Zákon č. 20/1987 Sb.; Zákon č. 114/1992 Sb.; AOPK; Tunka, 2003; Vyhláška č. 500/2006 Sb.)

4 Metodika

Metodika popisuje postup práce při identifikaci urbanistických a krajinných hodnot v rámci řešeného území obcí Starého Plzeň a Štáhlav. Postup práce je členěn do pěti podkapitol, které zahrnutí obecnou charakteristiku území a místní průzkum, historii řešené lokality, identifikaci hodnot na základě mapových podkladů, popis terénního průzkumu a popis konečných výstupů práce.

4.1 Lokace území a místní průzkum

Prvním krokem pro zjištění urbanistických a krajinných hodnot je získání základních informací o řešeném území. Jedná se informace důležité nejen k získání obrazu o dnešní podobě samotného území, ale též o informace napovídající proč bylo dané sídlo situováno právě v této lokalitě.

Z hlediska místního průzkumu je důležitým mapovým podkladem Základní mapa ČR v měřítku 1: 10 000 (dále ZM 10). Jedná se o mapový podklad s vyznačenými hranicemi správních celků ČR, které zahrnují území krajů, okresů a obcí včetně jejich částí. V mapě jsou mimo jiné zakresleny liniové prvky znázorňující komunikace, železnice a vodní toky. Součástí jsou též podrobně zpracované vrstevnice a barevně rozlišené plochy zastavěného území a zemědělských a lesních ploch včetně polních a lesních cest. Mapa obsahuje i názvy sídelních celků, místní názvy a popisy různých významných objektů a areálů nacházejících se v území. (Základní mapa ČR)

Významným aspektem pro formování osídlení jsou též přírodní podmínky. Důležitá je zde především klimatická oblast, členitost terénu, úrodnost zdejších půd, četnost srážek, geologické podloží a vegetační pokryv. Tyto podmínky se mohou měnit a vyvíjet stejně tak, jak se vyvíjí samotné osídlení, neboť mohou být do jisté míry ovlivňovány člověkem. Členitost terénu je dobře viditelná díky vrstevnicím zakresleným v ZM 10. Současný stav vegetačního pokryvu je nejlépe patrný z aktuální ortofotomapy a samozřejmě z terénního průzkumu v řešené oblasti. Ostatní parametry úzce souvisí s klimatickou oblastí, do které území spadá. Klimatické oblasti byly definovány Evženem Quittem v.r.1971 na základě určení 14 klimatologických charakteristik definujících území tehdejší ČSR. Výsledkem bylo 23 klimatických oblastí, z nichž se na území ČR nalézá pouze 13 (dvě teplé, osm mírně teplých oblastí a tři chladné oblasti). Podrobné informace o půdních typech vyskytujících se v rámci správních celků poskytuje Geoportál SOWAC-GIS. Jedná se o geoportál zaměřený na téma ochrany půdy, vody a krajiny v rámci ČR a je provozován Výzkumným ústavem meliorací a ochrany půdy, v.v.i. (dále VÚMOP, v.v.i.). Struktura geoportálu je tematicky rozdělena do jednotlivých aplikací. Geologické podloží v řešeném území je možné zjistit z Geovědní mapy v podobě mapové aplikace. (Klimatické oblasti dle Evžena Quitta (1971); Geoportál SOWAC-GIS; Česká geologická služba – Geovědní mapy)

Základní informace o katastrálním území poskytuje Český úřad zeměměřičský a katastrální (dále ČÚZK), kde jsou zahrnuty informace o příslušnosti sídla k jednotlivým správním celkům a statistické údaje z hlediska počtu a výměry jednotlivých druhů pozemků v řešeném území. (ČÚZK)

Další vybrané údaje pro správní celky poskytuje Český statistický úřad a zde je zahrnuta především obecná charakteristika a demografické údaje území. (ČSÚ)

4.2 Historie území

Druhým krokem pro identifikaci urbanistických a krajinných hodnot v území je nutnost znalosti historického vývoje lokality. Během historického a kulturního vývoje oblasti byly položeny základy pro dnešní urbanistické a krajinné hodnoty. Těmito základy jsou myšleny především první krajinné a sídelní struktury propojené historickou cestní sítí včetně objektů k nim náležících. V pozdějším vývoji pak spíše vznikají hodnoty v podobě stavebních dominant, pohledově exponovaných míst či celých regionů lidové architektury. Situování samotného sídla následně udává předpoklady pro krajinné dominanty v podobě výrazných horizontů, významných vyhlídkových bodů a dalších krajinných hodnot.

Mnoho objektů spadajících do kategorie urbanistických hodnot je možné nalézt v databázi památkového katalogu Národního památkového ústavu.

4.3 Identifikace hodnot na základě mapových podkladů

Jak už bylo řečeno výše, urbanistické a krajinné hodnoty vznikaly především v minulosti, a to postupným vývojem osídlení v dané oblasti. Tento vývoj byl ve srovnání se současností velmi pozvolný a k razantním změnám docházelo spíše zřídka. Urbanistické a krajinné hodnoty je možné očekávat především v oblastech s dochovanou strukturou, a to jak krajinnou tak i sídelní. Tyto struktury bývají zakresleny již na starých mapových podkladech, kterými jsou především mapy stabilního katastru a císařské otisky z 1. pol. 18. století a mapy I. – III. vojenského mapování ze 2. pol. 18. století. Na všech těchto mapových podkladech je patrná půdorysná osnova sídla tvořená především liniovými prvky v podobě komunikací rozdělujících jednotlivé bloky zástavby.

Pro tuto práci byly použity mapy stabilního katastru, neboť oproti ostatním mapovým podkladům vynikají svou podrobností. Tento mapový podklad byl vytvořen v letech 1824 až 1843 v měřítku 1:2 880 a jednotlivé mapové listy byly vytvářeny pro konkrétní katastrální území. Tento mapový podklad je dostupný v rámci Mapového portálu města Plzně v záložce projektu Staré mapy. Mapy stabilního katastru zobrazují pomístní názvy, půdorysnou osnovu sídel, parcelaci, půdorysnou skladbu zástavby a čísla popisná. Též jsou zde barevně odlišeny budovy dle materiálu konstrukce (zděné či spalné), kostely, významné budovy, druhy pěstovaných kultur a další. Díky této podrobnosti lze dobře určit míru dochované půdorysné struktury sídla a jeho okolí a též identifikovat dochované či zaniklé významné objekty.

Míra dochované půdorysné struktury byla porovnávána se současným stavem zobrazeným na katastrální mapě a ortofotomapě. Katastrální mapa je dostupná online např. na serveru ikatastr.cz. Ortofotomapa byla použita z mapové aplikace Historické letecké snímky Plzeňského kraje provozované geoportálem Plzeňského kraje. Tato mapová aplikace obsahuje nejen aktuální ortofotomapu, ale i mapu základní, ortofotomapy posledních 21 let a letecké snímky z období 1947 – 1962.

Na základě tohoto porovnání byla řešená území zařazena do kategorií dle míry dochované půdorysné struktury, která sama o sobě může být urbanistickou hodnotou a též může předvídat přítomnost dalších hodnot. Zařazení probíhalo dle Metodiky identifikace a klasifikace území s urbanistickými hodnotami, která dělí urbanizované území do 7 základních typů. V této práci byla posuzována historická jádra řešených sídel a výsledné klasifikace se zde pohybovaly v kategoriích území s dochovanými urbanistickými hodnotami (bez architektonicky cenné zástavby), území s částečně dochovanými urbanistickými hodnotami a území se zničenými urbanistickými hodnotami. Velkou roli zde hrála skutečnost, že původní hmotová skladba zástavby je ve všech sídlech značně narušená, což vyplynulo z následného terénního průzkumu. (Kuča-Kučová, 2015a)

Obdobným způsobem byla zjišťována i míra dochované krajinné struktury. I zde byly použity mapy stabilního katastru, které byly následně porovnány se současným stavem zobrazeným na aktuální ortofotomapě a katastrální mapě. Výsledné kategorie hodnocení jsou pojaty v podobném duchu, jako u hodnocení půdorysné struktury sídla. V hodnocení dochované krajinné struktury se používají 4 kategorie, kterými jsou kategorie A – krajina se zřetelně dochovanou krajinnou strukturou, kategorie B – krajina s částečně dochovanou krajinnou strukturou a podkategorie B1 – specifické krajiny s částečně dochovanou krajinnou strukturou, kategorie C – krajina bez zřetelných historických krajinných struktur a kategorie D – krajina s výrazně pozměněnou krajinnou strukturou.

Na základě mapových podkladů, starých i soudobých, lze též zjistit i další hodnoty v území. Těmito hodnotami mohou být především urbanistické a kompoziční osy, a to již zaniklé či stále dochované.

Takového osy mívají často návaznost na pohledově exponovaná místa a stavební či krajinné dominanty. (Kuča-Kučová, 2015a; Kupka-Vorel, 2017; Stabilní katastr)

4.4 Terénní průzkum

Terénní průzkum řešené lokality je důležitým pilířem identifikace urbanistických a krajinných hodnot v území. Jak už bylo řečeno výše, teprve na jeho základě bylo možné určit konečné zařazení řešeného území dle míry dochované půdorysné struktury. Terénní průzkum byl též důležitý nejen k identifikaci dalších hodnot spadajících do sledovaného jevu č. 11, ale též k ověření hodnot vytypovaných na základě mapových podkladů. Až po návštěvě řešeného území bylo tedy možné zařadit vybrané prvky mezi skutečné urbanistické a krajinné hodnoty. Součástí terénního průzkumu bylo též pořízení fotodokumentace sloužící jako ilustrace praktické části práce. Řešené území bylo navštíveno celkem třikrát.

4.5 Výstupy práce

Výstupem práce je určení urbanistických a krajinných hodnot v řešeném území dle jednotlivých kategorií a následný rozbor jejich současného stavu v době terénního průzkumu. Součástí výstupů je též vlastní fotodokumentace jednotlivých hodnot, která je použita jako ilustrace textové části zabývající se jednotlivými identifikovanými hodnotami.

Jednotlivé urbanistické a krajinné hodnoty byly též zakresleny do mapy v softwaru ArcMAP. Jako podklad byla použita vrstva aktuální ortofotomapy. Z důvodu zachování dobré podrobnosti vyhledaných a následně zakreslených hodnot jsou jednotlivé identifikované hodnoty zobrazeny zvlášť na území obce Starý Plzenec a obce Štáhlavy.

Součástí práce je též porovnání nalezených urbanistických a krajinných hodnot s dostupnými materiály, který jsou zde územně analytické podklady ORP Plzeň (2016) v podobě výkresu hodnot území a textové části pro jednotlivé obce a územní studie krajiny ORP Plzeň (2019). Tato studie je komplexním dokumentem zabývajícím se mnohotvárnou problematikou krajiny, a to především v nezastavěném území. Též je územně plánovacím podkladem pro pořizování územně plánovací dokumentace a podkladem pro doplnění ÚAP na úrovni obcí i kraje. (ÚAP ORP Plzeň, ÚSK ORP Plzeň)

5 Praktická část

Praktická část bakalářské práce se zabývá urbanistickými a krajinnými hodnotami v části správního obvodu obce s rozšířenou působností (dále SO ORP) Plzeň, a to přesněji na území obcí Starý Plzenec a Štáhlavy. Kapitola je rozdělena do dvou částí, kdy první část se zabývá charakteristikou obcí z hlediska historického, kulturního a přírodního vývoje a část druhá se zabývá výsledky zjištěnými na základě terénních průzkumů a analýz prováděných v území.

5.1 Starý Plzenec a Štáhlavy

Starý Plzenec a Štáhlavy se nacházejí přibližně 9 km jihovýchodním směrem od města Plzně. Jedná se o dvě sousedící obce náležící pod okres Plzeň-město a pověřený obecní úřad Starý Plzenec. V současné době zaujímá Starý Plzenec rozlohu 1 837,3 ha (včetně Sedlce) a žije v něm 5 151 obyvatel (ČSÚ, k 31. 12. 2019). Štáhlavy zaujímají rozlohu 2 397,3 ha (včetně Štáhlavic) a v současné době zde žije 2 815 obyvatel (ČSÚ, k 31. 12. 2019). (Starý Plzenec - Hradiště; ČSÚ)

5.1.1 Charakteristika území z hlediska přírodních podmínek

Oblast Starého Plzeňce byla již v počátcích osídlování našeho státu významnou lokalitou. Svou polohou na pomezí Plzeňské kotliny a Švihovské pahorkatiny spadá do mírně teplé oblasti MT11, která je charakteristická velkým počtem slunečných a teplých dní a dostatkem srážek v letních i zimních obdobích (Klimatické regiony ČR (dle Quitt, 1971)). Úrodnost oblasti zajišťuje řeka Úslava meandrující v údolí, která je poslední řekou vlévající se do soutoku čtyř řek v Plzni. Lokalita byla též výhodná z hlediska obrany, neboť se od údolí rychle zvedají okolní kopce. Nejvýznamnější z těchto kopců je vrch dosahující 567 m n. m., na jehož vrcholu se nalézá zřícenina hradu Radyně. Dále jsou v okolí např. vrch Maršál s vrcholem ve výšce 560 m n. m. či Sedlecká skála dosahující výšky 462 m n. m. Obě sídla se pak nacházejí v rozmezí 343 až 362 m n. m. Geologické podloží těchto kopců je z velké části tvořeno droby, prachovcem a břidlicí či křemennými pískovci, písky a štěrky. V údolí a nivních oblastech pak nejčastěji převažují písky, štěrky a spraše. Z pedologického hlediska se na území Starého Plzeňce v největším zastoupení nalézají kambizemě (tvoří přes 50 %), luvizemě (23 %) a fluvizemě (14 %). Na území obce Štáhlavy pak nejvíce převažují hnědozemě (31 %), luvizemě (26 %), fluvizemě (20 %) a pseudogleje (14 %). (Mapy.cz; Klimatické regiony ČR – SISPO; Geovědní mapy; Půda v číslech)

Přírodní význam lokality dokládají i přírodní památky nalézající se v katastrálním území obce Starý Plzenec a přírodní park Kornatický potok pokrývající významnou část obce Štáhlavy. Konkrétně se jedná o tři přírodní památky, kterými jsou PP Andrejšky a PP Černá stráž na území Starého Plzeňce a PP Starý rybník v Sedlci. Údolí řeky Úslavy je též významné z hlediska biodiverzity, neboť řešené území je součástí trasy nadregionálního biokoridoru (dále NRBK) a jeho ochranného pásma tvořícího tak kostru Územního systému ekologické stability (dále ÚSES) propojujícího ekologicky stabilní prvky krajiny. Trasa ÚSES je z velké části vedena říční nivou řeky Úslavy, která má kolem sebe dostatečný prostor díky širokému záplavovému území, a proto je pro tento účel více než vhodná. Trasa je složena především z biocenter regionálního a lokálního významu (dále RBC a LBC), která jsou propojena biokoridory regionálního významu (dále RBK). Území obce Štáhlavice, především v rozsahu přírodního parku Kornatického potoka a dále, je součástí nadregionálního biocentra (dále NRBC) Kamínky, které přímo sousedí s ochranným pásmem trasy NRBK a navazuje na RBC a RBK v údolí řeky Úslavy. (Mapy.cz; ÚSES)

5.1.2 Kulturní a historický vývoj oblasti

O tom, že tato oblast byla příhodnou pro život svědčí i archeologické nálezy datující první osídlení k 5. tisíciletí př. n. l. Další nálezy odkazující na 8. století n. l. dokládají existenci slovanského hradiště nad dnešním Starým Plzeňcem. V 10. století je toto hradiště doloženo již jako knížecí přemyslovské hradiště nesoucí název Plzeň. Jedná se též o první písemnou zprávu o tomto sídle, která pochází z r. 976. Tato zpráva zaznamenává událost o bitvě mezi císařskými vojsky Oty II. a vojsky knížete Boleslava II., který

poskytl ochranu bavorskému vévodovi Jindřichovi, a který následně v bitvě zvítězil. V 11. století, za vlády knížete Jaromíra, se již na hradišti nacházela mincovna a bylo založeno druhé tvrziště na místě dnešního náměstí ve Starém Plzeňci. V okolí tvrziště se nacházelo hned osm románských kostelů, z nichž se do současnosti dochovaly pouze tři a ne však v původní podobě. Nejznámější a dodnes dochovaná je rotunda sv. Petra a sv. Pavla. Dále se dochoval kostel Narození Panny Marie, který byl postaven v polovině 14. století na místě původního románského kostela a využívá jeho původní severní a západní zeď. Později byl kostel ještě mnohokrát upravován až do barokní podoby. Z tohoto období se též dochoval kostel sv. Jana Křtitele nacházející se na náměstí ve Starém Plzeňci též na místě původního románského kostela. V blízkosti sídla se původně nacházelo ještě 5 dalších kostelů, které se však do současnosti nedochovaly. Jednalo se o kostely sv. Vavřince, sv. Kříže, sv. Martina, sv. Václava a sv. Blažeje, jejichž jména jsou známa díky darovací listině Přemysla Otakara II. z r. 1266 pro Chotěšovský klášter. Z prvních dvou zmíněných kostelů se však dochovaly základy. Nevidaný počet kostelů z románského období svědčí o významu tohoto sídla. Plzeň byla důležitým uzlem na významné obchodní stezce, která se zde větvila dvěma směry, a to směrem na Domažlice a Řezno (Regensburg) a směrem na Přimdu a Norimberk. Se vzrůstajícím významem města však rostl i počet obyvatel. Úzké údolí řeky Úslavy neposkytovalo příliš možností pro rozšíření stávajícího sídla, a proto bylo rozhodnuto o založení nového. Na příkaz krále Václava II. bylo založeno nové město na pravouhlé síti s názvem Nová Plzeň a toto město převzalo dosavadní funkce a význam starého sídla, které začalo být nazýváno starou (či malou) Plzní a později Plzeňcem.

V první polovině 13. století už bylo založeno i několik okolních vsí, které existují dodnes. Mezi nimi též Štáhlavy, neboť první písemná zmínka o tomto sídle pochází z roku 1239, kdy byla obec darována kostelu sv. Vavřince ve Staré Plzni. Ačkoli význam Staré Plzně poklesl, byla zde roku 1361 dokončena výstavba hradu Radyně, který se stává centrem královské moci. Město nadále zůstává královským majetkem, a je tomu tak až do poloviny 15. století, kdy přechází do majetku šlechty, přesněji Šternberků. Ani Štáhlavy nebyly výjimkou a vystřídal se zde několik vlastníků. V 15. století došlo ke sjednocení okolních rozdrobených vsí rodem Doupovců, kteří zde nechali vystavět tvrz. O století později byly Štáhlavy s okolními vsi prodány Jiříkovi Kokořovcovi, který ke svému majetku připojil v r. 1561 i Radyni a Starý Plzenec. Svůj majetek dále zveleboval a stejně tak i jeho synové, kteří zakládali nové dvory a tvrze na Štáhlavské návsi, kterou později nechali rozšířit na renesanční zámek, nad kterým vystavěli kapli sv. Vojtěcha. Roku 1710 odkoupili celé panství Černínové, kteří později rozšířili kapli na barokní chrám a ve stejném stylu přistavěli jižní křídlo zámku. Jan Vojtěch Černín, jakožto nejvyšší lovčí království českého, nechal v 90. letech 18. století vystavět klasicistní lovecký zámeček mezi obcemi Štáhlavy a Štáhlavice. Zámeček byl následně ještě rozšířen o 2 budovy a začal být nazýván Kozlem (původně Waldschloss). Ke konci 18. století byla ve Štáhlavech založena obecní škola a r. 1813 došlo k přeměně stávající chrámu sv. Vojtěcha ve farní kostel.

Na konci 18. století se Štáhlavy, jakožto největší obec Západních Čech, stávají centrem dominia a vykonávají soudní moc nad 50 obcemi a dvory, mezi které náleží i Starý Plzenec. Až v r. 1845 je Starý Plzenec uznán za městečko a status města znovu získává až v r. 1902. V r. 1849 bylo ve Štáhlavech schváleno samosprávné obecní zřízení a r. 1850 proběhly volby do obecního zastupitelstva. S definitivním přijetím Říšského obecního zákona v r. 1862 zaniká Štáhlavské panství a obce jsou rozděleny do několika okresů.

Již od počátku 19. století se v blízkém Sedlci rozvíjí železářská výroba a r. 1873 je ve Starém Plzeňci založen pivovar, na jehož místě se dnes nalézá areál Bohemia sektu. Ke konci 19. století je zde založena též knihtiskárna, továrna smirkového papíru, mlýny, pily, cihelny, stavební družstva, dělnická občanská škola, sbory dobrovolných hasičů a tělocvičné jednoty Sokol. Důležitým milníkem je rok 1868, kdy byla uvedena do provozu železnice. Velký nárůst obyvatel zažívá Starý Plzenec a okolní obce na počátku a ve

druhé polovině 20. století, kdy je rozšiřována původní zástavba o rodinné bydlení. Též dochází i k výstavbě průmyslových oblastí, a to především mezi pivovarem (dnes Bohemia sekt) a Sedlcem.

Po 2. světové válce dochází k přerozdělení území a Štáhlavy se Starým Plzencem spadají pod okres Plzeň-venkov. Po r. 1960 je Západočeský kraj tvořen 10 okresy a Štáhlavy, sloučené se dvěma okolními obcemi, náleží do okresu Plzeň-jih. Až v r. 2007 vzniká současné uspořádání okresů a Štáhlavy se Starým Plzencem náleží pod stejný okres Plzeň-město. (Historické město; Starý Plzenec – Hradiště; Stručná historie Štáhlav; Pecuch, 2020; Pecuch, 2018; Kuča, 2002)

5.1.3 Památkově chráněné objekty

Během vývoje obou sídel vzniklo v lokalitě mnoho kulturních památek, z nichž některé dokonce nesou titul národní kulturní památka. Tímto titulem se pyšní pozůstatky hradiště Hůrka a klasicistní lovecký zámek Kozel. Ostatní památky spadají mezi památky kulturní a jedná se především o 3 výše zmíněné kostely z románského a gotického období, zříceninu hradu Radyně, hradiště Sedlecká skála, zámek s kaplí ve Štáhlavech či několik dochovaných venkovských usedlostí. Z pozdějšího období nelze opomenout např. bývalou Valdštejnskou slévárnu v Sedlci či pomník padlých za 1. a 2. světová války. Kompletní seznam aktuálně chráněných památek obsahuje následující tabulka. (Památkový katalog)

Tabulka 1: Památkově chráněné objekty na území obcí Starý Plzenec a Štáhlavy

Starý Plzenec	Status	Chráněno od
Mohylník	kulturní p.	1958
Venkovská usedlost č. p. 38; 73; 29	kulturní p.	1958
Býv. Valdštejnská slévárna	kulturní p.	1958
Fara	kulturní p.	1958
Zřícenina hradu Radyně s OP	kulturní p.	1958
Kostel Narození Panny Marie	kulturní p.	1958
Kostel sv. Jana Křtitele	kulturní p.	1958
Hradiště Hůrka s OP	národní kulturní p.	1958
Sloup se sochou Panny Marie	kulturní p.	1958
Náhrobek faráře J. J. Lenka	kulturní p.	1958
Kašna	kulturní p.	1958
Sousoší Piety	kulturní p.	1958
Pomník padlých	kulturní p.	1958
Socha sv. Blažeje	kulturní p.	1958

Štáhlavy	Status	Chráněno od
Hradiště Sedlecká skála	kulturní p.	1958
Kaple	kulturní p.	1958
Zámek Kozel s OP	národní kulturní p.	1958
Pohřební kaple Povýšení sv. Kříže	kulturní p.	1958
Venkovská usedlost č. p. 282; 24	kulturní p.	1958
Zámek	kulturní p.	1958
Býv. panský lesní úřad	kulturní p.	1996



Obrázek 1: Rotunda sv. Petra a Pavla, Autor: K. Fryčková



Obrázek 2: Pohled na Starý Plzenec s vrchem Radyně v pozadí, Autor: K. Fryčková

5.2 Urbanistické a krajinné hodnoty na území obcí Starý Plzenec a Štáhlavy

Následující kapitola se zabývá jednotlivými identifikovanými hodnotami na území obcí Starý Plzenec a Štáhlavy. Hodnoty jsou zatříděny do samostatných kategorií, stejně jako tomu bylo v rešerší části práce. V kategoriích s větším množstvím identifikovaných hodnot jsou hodnoty rozděleny dle příslušnosti k jednotlivým částem obcí.

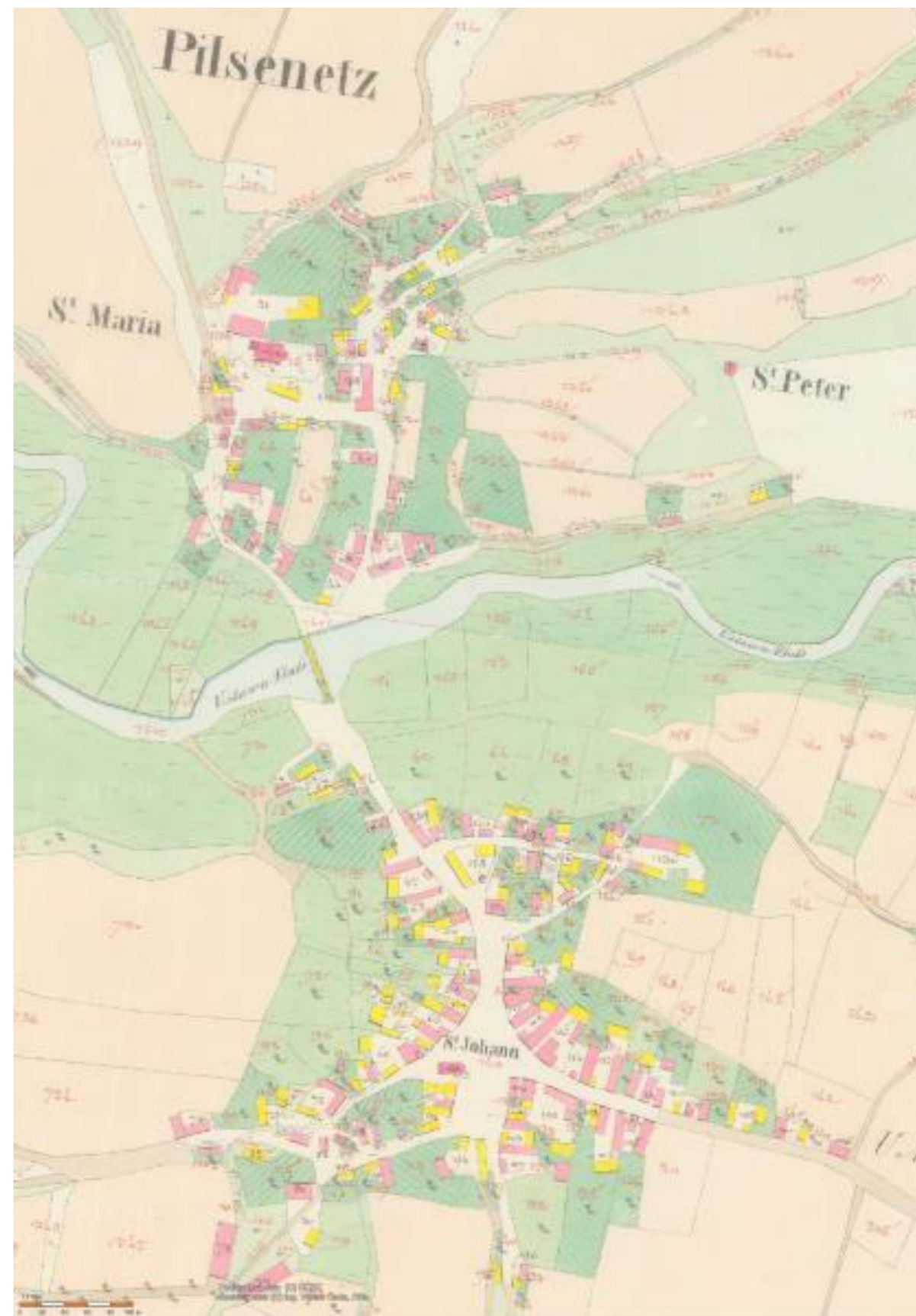
5.2.1 Historická kulturní krajina, historické krajinné struktury, komponovaná krajina

O tom, že oblast Starého Plzence patří mezi historické kulturní krajiny, nemůže být pochyb. Svědčí o tom nejen velké množství archeologických nálezů datovaných několik tisíc let před naším letopočtem, ale i písemné doklady o existenci zdejšího osídlení z období raného středověku. To vše je důkazem, že zdejší krajina je pozměňována a ovlivňována lidskou činností již stovky ba i tisíce let. V průběhu zdejšího vývoje osídlení se vyvinuly první znaky historické kulturní krajiny a krajinné struktury, které se staly základem pro strukturu dnešní. V jádrech řešených vsí je stále patrná původní půdorysná osnova jednotlivých sídel a též je možné rozeznat i částečně dochovanou půdorysnou skladbu zástavby. Tyto znaky je možné v současné zástavbě nalézt při porovnání aktuální ortofotomapy s mapami stabilního katastru (1824-1843) či s mapami III. vojenského mapování (1836-1852).

Starý Plzenec

Při porovnání současné zástavby sídla s mapami stabilního katastru je stále zřetelně možné rozlišit původní půdorysnou osnovu Starého Plzence skládající se zde dvou částí, které jsou rozděleny řekou Úslavou. Starší severní část vykazuje značně narušenou půdorysnou skladbu zástavby, která byla výrazně pozměněna novou zástavbou na počátku 20. století. Strmý terén nebyl příhodný pro plošné rozšiřování této sídelní části, a proto došlo k zahuštění stávající skladby zástavby, které je dobře doložitelné z leteckých snímků z let 1947-1962. Zástavba i její prostorová skladba se však dále měnily i ve 2. pol. 20. století, kdy docházelo nejen k přístavování, ale i k demolici některých původní objektů.

Výrazně dochovanější prostorovou osnovu vykazuje mladší jižní část. Zde je stále patrný široký prostor návsi (dnes Masarykova náměstí) s navazující cestní sítí. Dále je zde lépe dochovaná i půdorysná skladba zástavby, která nebyla v takové míře narušena novou zástavbou. Důvodem byl především rovinnatější terén této sídelní části, který umožňoval plošné rozšíření zástavby podél drobné cestní sítě mezi přiléhajícími polnostmi. Na leteckém snímkování z poloviny 20. století je již zachyceno optické zmenšení doposud prostorného náměstí v podobě vložených ostrůvků zeleně, které tak více vymezily prostor komunikací od veřejného prostoru pro pěší. Porovnáním se současným stavem lze vidět, že vliv demolice měl částečný dopad i v této části Starého Plzence.



Obrázek 3: Stabilní katastr - Starý Plzenec, Zdroj: Mapový portál města Plzně - Staré mapy



Obrázek 4: Ortofotomapa - Starý Plzenec, Zdroj: ArcGIS online



Obrázek 5: Letecký snímek - Starý Plzenec, Zdroj: Historické letecké snímky Plzeňského kraje

Na základě porovnání dostupných mapových zdrojů se stávajícím stavem území, na který navazoval terénní průzkum je vhodné zařadit řešené území do 2. kategorie z hlediska dochovanosti urbanistických hodnot, tedy jako území s částečně dochovanými urbanistickými hodnotami. Hledisko dochování krajinných struktur alespoň v podobě cestní sítě je zde sporné, neboť původní cestní síť procházející krajinou mimo zástavbu byla obestavěna zástavbou pozdější. Nicméně lze stále tyto komunikace uvažovat jako dochovanou krajinou strukturu. Převážnou část území Starého Plzece je vhodné zařadit do kategorie D, tedy jako krajinu s výrazně pozměněnou krajinou strukturou. V sídle je též možné nalézt dochované architektonicky cenné objekty, včetně objektů venkovské architektury, nicméně většina byla již pozměněna přístavbami, nepřiměřenými rekonstrukcemi a moderními fasádami.

Sedlec

Rozšíření zástavby zaznamenal i blízký Sedlec. Zde došlo k rozšíření především v období rozvoje zdejších železáren. Z původně lineární zástavby podél cestní sítě došlo k převážně rovnoměrnému rozšíření ze severní i jižní strany. Později byla severní zástavba rozšiřována dále, a to o 3 bloky zahrádkářské kolonie, která je v současnosti již částečně přeměněna na trvalé bydlení. Porovnání záměru Sedlce na stabilním katastru s aktuální situací zobrazují následující obrázky.



Obrázek 6: Stabilní katastr - Sedlec, Zdroj: Mapový portál města Plzně - Staré mapy



Obrázek 7: Ortofotomapa - Sedlec, Zdroj: ArcGIS online

Na leteckém snímku z období 1947-1962 je stále dobře zřetelný objekt tvrze a téměř kompletně dochovaná půdorysná skladba zástavby. Výrazně se oproti stavu zachycenému na mapě stabilního katastru změnil pouze prostor Sedleckých železáren. Snímek též zachycuje již novou část Sedleckého rybníka. Z porovnání těchto tří mapových dokladů je jasně patrné, že skladba zástavby byla výrazně narušena až ve 2. pol. 20. století.

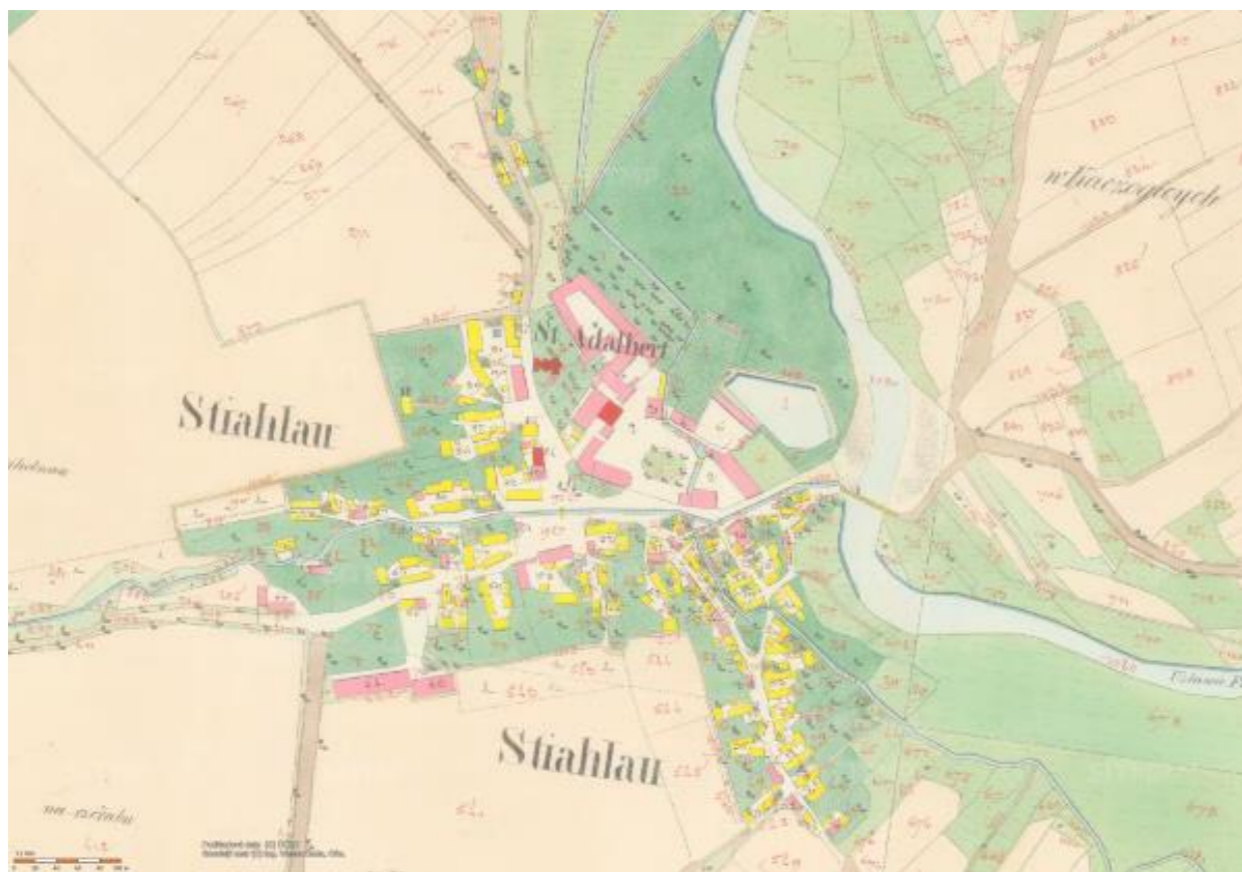


Obrázek 8: Letecký snímek - Sedlec, Zdroj: Historické letecké snímky Plzeňského kraje

Na základě porovnání dostupných mapových zdrojů se stávajícím stavem území, na který navazoval terénní průzkum je vhodné zařadit řešené území do 4. kategorie, tedy mezi území se zničenými urbanistickými hodnotami. Nicméně území stále vykazuje např. hodnoty přírodní v podobě přírodní památky Starého rybníka či hodnoty kulturní zahrnující historii Sedleckých železáren a hradiště na Sedlecké skále (katastrálně náleží pod obec Štáhlavy). Míru dochované krajinné struktury lze zařadit z velké části do kategorie D, tedy jako krajinu s výrazně pozměněnou krajinnou strukturou.

Štáhlavy

Štáhlavy prošly pravděpodobně největší změnou v porovnání s řešenými sídly. V důsledky rozšiřování zástavby vzrostla plocha zastavěného území přibližně 4x oproti ploše původní zakreslené na mapách stabilního katastru. Ještě do poloviny 20. století je z leteckého snímkování patrná dobře dochovaná urbanistická struktura jádra sídla, a to včetně dochované půdorysné skladby zástavby. V této době je stále kompletní i areál Štáhlavského zámku tak, jak je zakreslen na mapách stabilního katastru.



Obrázek 9: Stabilní katastr - Štáhlavy, Zdroj: Mapový portál města Plzně - Staré mapy



Obrázek 10: Letecký snímek - Štáhlavy, Zdroj: Historické letecké snímky Plzeňského kraje

Ve 2. pol. 20. století však došlo k výrazným změnám v prostoru Štáhlavského zámku v podobě demolice a výstavby nových budov náležících k zámku. Na konci prvního desetiletí 21. století došlo k výstavbě kruhového objezdu v centrálním prostoru návsi, a tím byla značně narušena původní sídelní struktura Štáhlav. V současné době je stále patrná částečně dochovaná původní půdorysná skladba zástavby, ve které se vyskytují dobře dochovaná vesnická stavení bez výrazných moderních úprav, a to především při komunikaci Husova ve směru na Štáhlavice. V tomto směru lze též rozeznat i dochovanou původní parcelaci zahrad a sadů navazujících na humna jednotlivých statků. Současný stav zobrazuje následující obrázek.



Obrázek 11: Ortofotomapa - Štáhlavy, Zdroj: ArcGIS online

Na území Štáhlav lze identifikovat i prvky **komponované krajiny**, a to prvky alejí. Dodnes se dochovaly pouze dvě aleje, a těmi jsou alej vedoucí ze Štáhlav na lovecký zámek Kozel a alej vedoucí ze západního okraje Štáhlav k vrchu Radyně. První alej je dnes nazývána Hraběcí cestou a původně vedla přes bažantnici. Alej má lomený charakter a ze snímku stabilního katastru je patrné, že bývala mnohem delší, neboť vedla až k západnímu okraji původní zástavby Štáhlav. S rozrůstající se zástavbou došlo k přeměně severní části aleje v ulice lemované obytnou zástavbou a délka aleje se tak zkrátila přibližně o polovinu. Alej prošla několika rekonstrukcemi a obnovou některých stromů, které se nacházely v kritickém stavu.

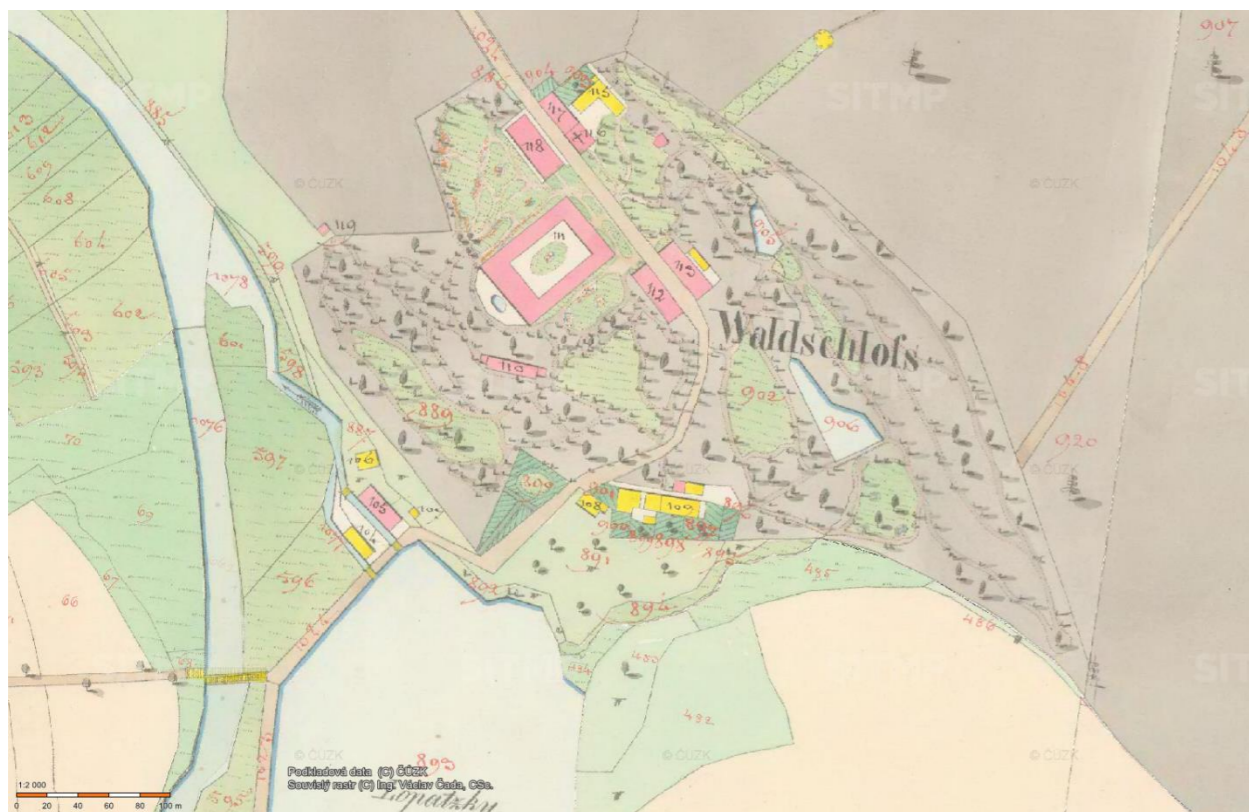
Druhá alej vedoucí k vrchu Radyně se dochovala pouze částečně. Stromy již nejsou původní a ve stromořadí některé dokonce chybějí. Původní alej nedosahovala svou délkou až k hranici lesy samotného vrchu, ale do této dnešní podoby byla pravděpodobně dosázena v rámci obnovy stromořadí.

Na mapách stabilního katastru lze nalézt ještě jednu alej, a tou je alej vedoucí podél dnešní komunikace Komenského. Tato alej vedla ke kapli Povýšení sv. Kříže, která se nachází v areálu hřbitova. Tato alej se bohužel do dnešní doby nedochovala, i když na leteckém snímkování z poloviny 20. století je ještě částečně patrná. Všechny tři aleje jsou zakresleny v následující mapě stabilního katastru.

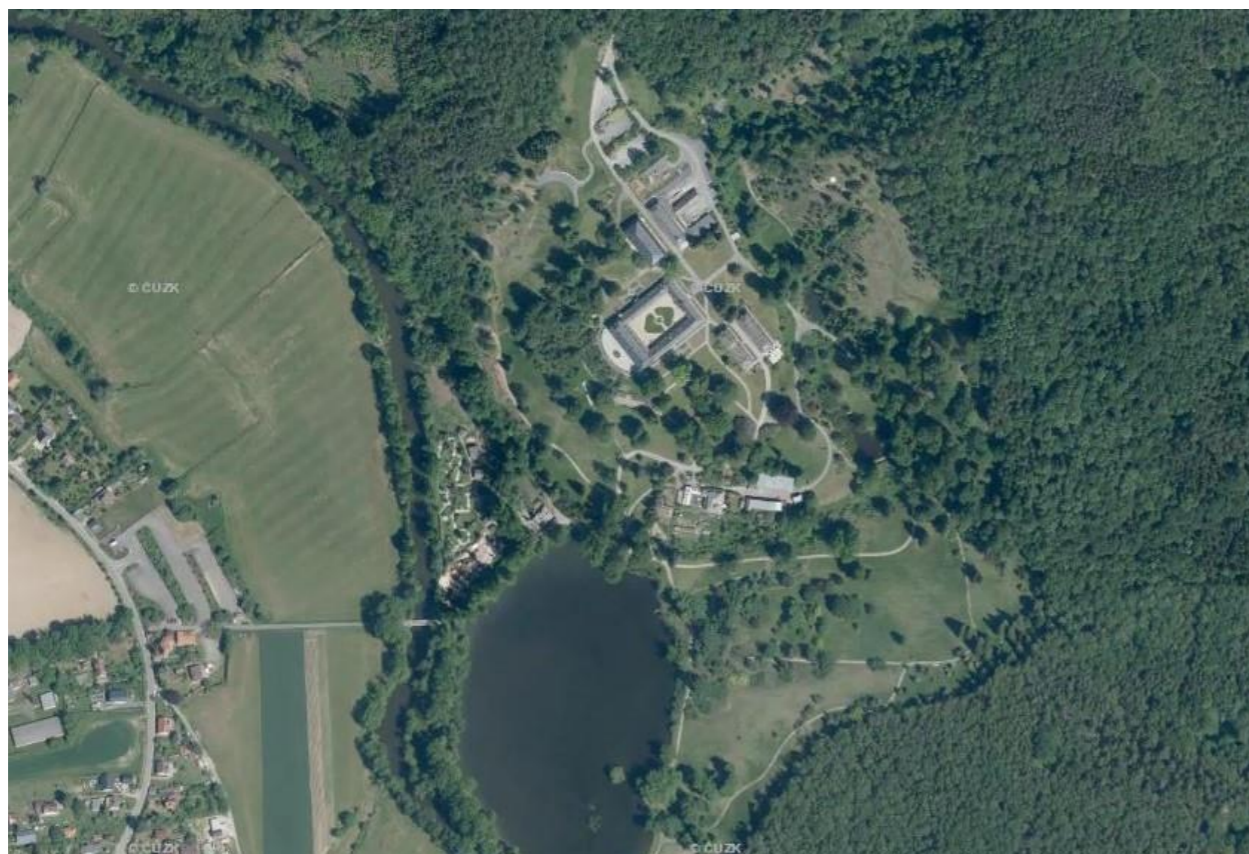


Obrázek 12: Stabilní katastr - Štáhlavské aleje, Zdroj: Mapový portál města Plzně - Staré mapy

Součástí komponované krajiny je též krajinářský park loveckého zámku Kozel. Zámek je situovaný ve svahu nad řekou Úslavou mezi sídly Štáhlavy a Štáhlavice. Krajinářský park byl navržen v anglickém stylu a nachází se v něm množství solitérních i skupinových stromů a kvetoucích keřů. Pozice ve svahu byla pro park poměrně výhodná, neboť okolní terén je částečně zvláňný a terénní úpravy, běžné pro krajinářské parky, nebyly pravděpodobně tolik náročné. Součástí parku je i několik vyhlídkových bodů a prvků drobné architektury v podobě kamenných křížků, altánku a sochy. Nalézají se zde též vodní plochy, z nichž největší je Lopatský rybník, který na své hladině odráží altánek s vyhlídkou Homolka. Dále se zde nalézá i několik menších rybníků a jedna kašna. Pozadí zámeckého parku je pak tvořeno jehličnatým lesem. Tento jehličnatý les je původní oborou zámeckého parku, který je dnes součástí přírodního parku Kornatického potoka.



Obrázek 13: Stabilní katastr - zámek Kozel, Zdroj: Mapový portál města Plzně - Staré mapy

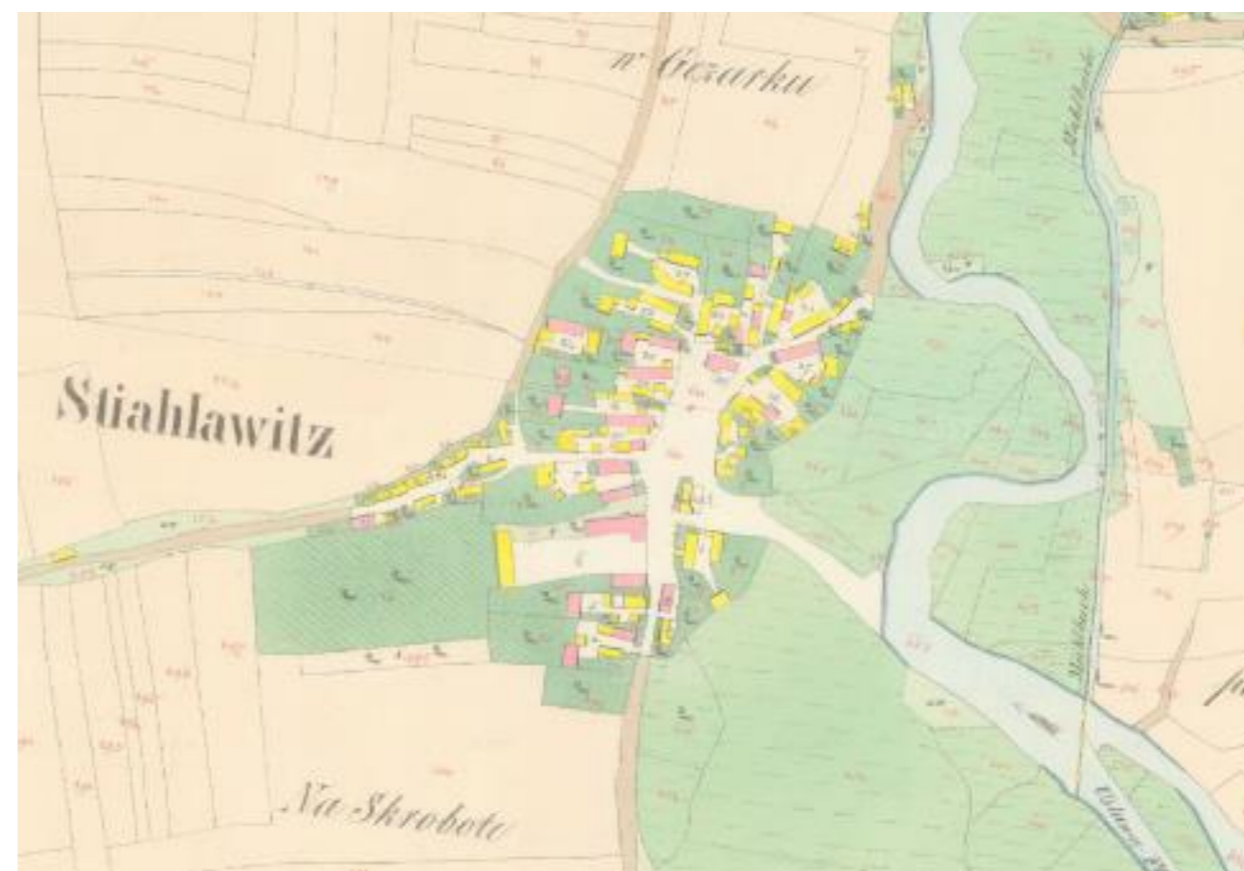


Obrázek 14: Ortofotomapa - zámek Kozel, Zdroj: Historické letecké snímky Plzeňského kraje

Toto území lze zařadit do 2. kategorie, tedy území s částečně dochovanými urbanistickými hodnotami. Ačkoli sídlo vykazuje poměrně dobře dochovanou půdorysnou i hmotovou skladbu zástavby některých bloků, nalézají se v centru sídla příliš rušivých elementů v podobě velkých zemědělských objektů v těsné blízkosti Štáhlavského zámku či v podobě kruhového objezdu. Míru dochované krajinné struktury Štáhlav lze zařadit do kategorie B, tedy jako krajinu s částečně dochovanou krajinnou strukturou a kategorie C zahrnující krajinu bez zřetelných historických krajinných struktur.

Štáhlavice

Půdorysná osnova sídla je stále dobře patrná i dnes, neboť se stala základem pro současnou cestní síť. Stejně jako u výše zmíněných sídel, i zde zůstala částečně zachovaná půdorysná struktura kolem návsi, která taktéž zaznamenala několik demolic původních venkovských objektů a jejich hmotové přestavby. Od počátku 20. století byla místní zástavba zahušťována pouze v malém rozsahu, a to především severním směrem podél komunikace Husova směřující na Štáhlavy. Ke konci 20. století se pak objevuje novější zástavba i západním směrem od původní zástavby, kde byl v první polovině 20. století pouze náznak nové zástavby.



Obrázek 15: Stabilní katastr - Štáhlavice, Zdroj: Mapový portál města Plzně - Staré mapy



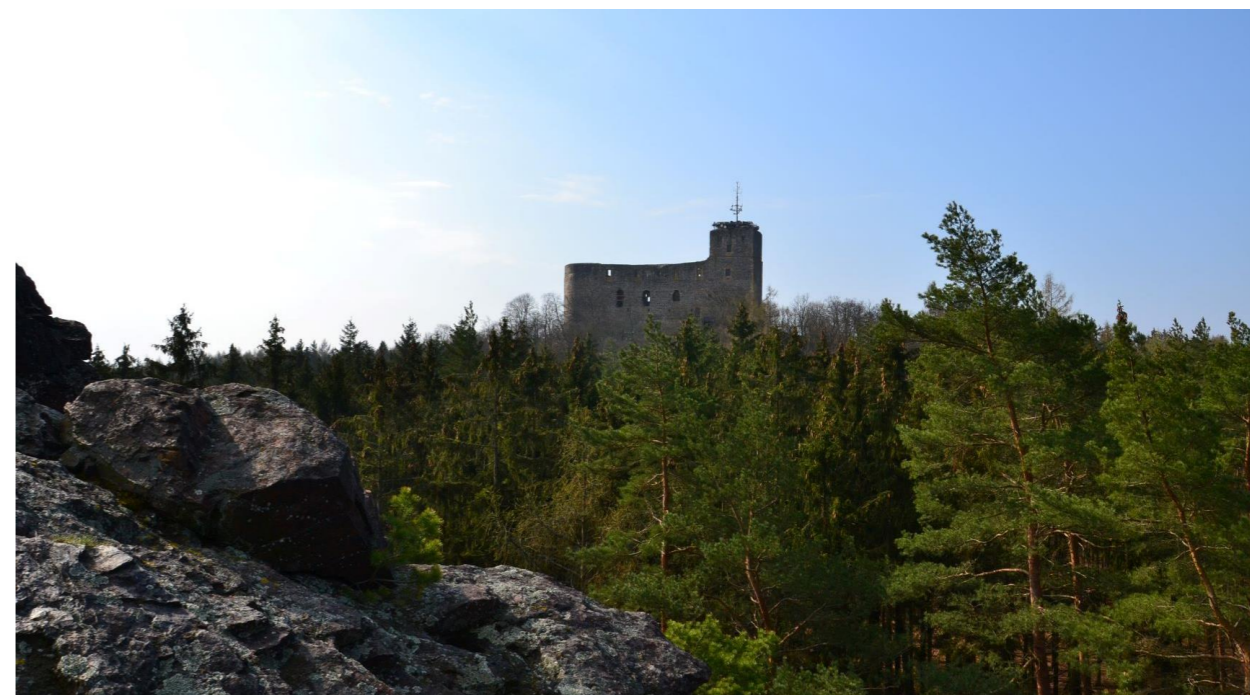
Obrázek 16: Ortofotomapa - Štáhlavice, Zdroj: ArcGIS online

Na první pohled se půdorysná osnova i hmotová skladba původní zástavby jeví vcelku dochovaná. Hmotová skladba byla však výrazně narušena v důsledku modernizací samotných objektů i jejich fasád a prostor návsí byl též upraven rozšířením ostrůvků zeleně, na nichž se nalézá drobný objekt místní kaple. Z tohoto důvodu se historická část pohybuje na pomezí kategorie 1b a 2, tedy jako území s dochovanými urbanistickými hodnotami (především z hlediska urbanistické a půdorysné struktury) či území s částečně dochovanými urbanistickými hodnotami. Štáhlavice lze též zařadit do kategorie C až D z hlediska míry dochování krajinné struktury, tedy jako krajinu bez zřetelných historických krajinných struktur a krajinu s výrazně pozměněnou krajinnou strukturou.

5.2.2 Významné stavební dominanty

Starý Plzenec

Jednou z nejvýznamnějších stavebních dominant Starého Plzence je zřícenina královského hradu Radyně. Hrad byl vybudován na buližnickové skále nejvyššího vrchu oblasti, podle kterého začal být později také nazýván. Ve své původní podobě se hrad velmi podobal hradu Kašperk a nebylo tomu zřejmě náhodou, neboť oba hrady se řadí do kategorie tzv. nového typu a na našem území se dochovaly pouze tyto 2. Tyto gotické hrady jsou typické pro své 2 věže uzavírající budovu paláce z protějších stran a dohromady tak vytvářejí jeden celek. Z archeologických průzkumů bylo též možné určit pozici nejen obranných příkopů a vstupních bran, ale i důmyslné využívání dešťové vody za pomoci kamenných žlabů ústících do cisteren. Hrad byl vystavěn především jako hrad strážní na křižovatce dvou větvičích se obchodních cest a sloužil tak svému účelu bezmála 200 let. V polovině 16. století však vyhořel a již nebyl znovu obnoven. Od té doby stále více chátral a částečné obnovy se dočkal až v 19. století, kdy se dostal do držení rodu Valdštejnů, kteří opravili dochovanou věž. Jejich práce však byla zničena dalším požárem a poté už se hrad dočkal jen malých oprav do současné podoby. Hradní věž byla znovu zastřešena a v současnosti se v ní nalézá trvalá expozice historie hradu a četných legend, kterými je hrad opředený. Kromě věže se též dochovala i hladomorna a boční stěny původního paláce. Jak už bylo zmíněno výše, hrad je opředený četnými verzemi temných legend, které jsou s Radyní spojovány již od 16. století. Neznámější je pravděpodobně legenda o Radoušovi s oslíma ušima, který shazoval své manželky z věže poté, co nedokázaly porodit potomka lidské podoby bez oslích uší či legenda o truhlici s pokladem ukryté v základech hradu, kterou stráží velký černý pes a každého rozsápe. Tyto legendy ještě více posilují majestát gotického hradu tyčícího se nad městem. (Redakce RK Pubec)



Obrázek 17: Pohled na hrad Radyně z vyhlídky Vysoký Štont, Autor: K. Fryčková

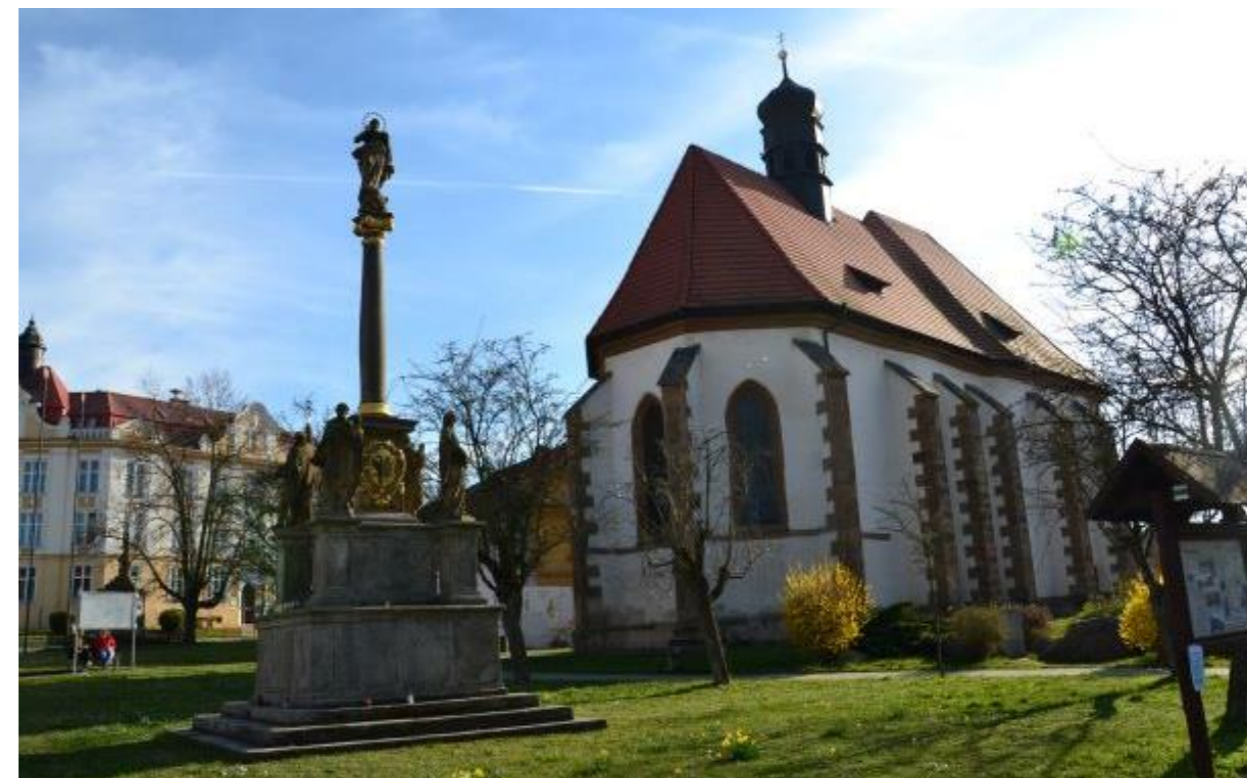
Významnými stavebními dominantami na území Starého Plzence jsou bezpochyby stavby sakrální architektury. Nejedná se zde o stavby výškově či plošně dominantní vůči svému okolí, ale jejich význam spočívá především v hodnotě duchovní. Tato hodnota je s těmito stavbami spjata již od jejich vzniku během předrománského a románského období, ačkoli v té době jistě z okolní zástavby vystupovaly i svou výškou a hmotou. Třebaže se původní stavby nedochovaly, jejich nástupci si svůj význam uchovali i nadále.

Nejstarší z těchto staveb ve Starém Plzenci je rotunda sv. Petra a sv. Pavla nalézající se na ostrohu nad městem. Původní rotunda se pravděpodobně počátkem 16. století v důsledku zchátralého stavu a narušeného zdiva z větší části zřítla a zůstala jen apside. Rod Kokořovců následně stavbu obnovuje do původního tvaru, a to za pomoci stavebního materiálu z původních budov opuštěného hradiště. Dále byl vybudován nový renesanční portál a položena nová podlaha. V barokním období pak proběhly menší úpravy v podobě zvětšení oken. Před zbořením ve druhé polovině 18. století zachránila rotundu dražba a následné využití pro skladování stělného prachu. Od roku 1920 je rotunda ve vlastnictví města a současná podoba je výsledkem rekonstrukce z roku 1975, kdy došlo k zasklení oken, původní dlaždicová podlaha byla odvezena a nahrazena kopiemi, rotunda byla zastřešena břidlicovou krytinou, byl proveden pseudokazetový dřevěný strop a vsazeny nové dřevěné dveře s kováním. Původní kříž z 19. století byl nahrazen symbolem čtyř slovanských seker a znovu byl sestaven původní renesanční oltářní stůl (Rotunda sv. Petra a sv. Pavla – NKP, 2019). Výsledný stav je sice velmi vzdálen své původní podobě, nicméně původní tvar rotundy byl zachován a stavba je tak významnou ukázkou románské centrální architektury. (Rotunda sv. Petra a sv. Pavla - NKP, 2019)



Obrázek 18: Rotunda sv. Petra a Pavla, Autor: K. Fryčková

I oba další dochované kostely, mají svůj základ v románském období. Příkladem je kostel sv. Jana Křtitele nalézající se na Masarykově náměstí v Plzenci, který zůstal ve své novogotické podobě ze 14. století a s pozdější barokní věžičkou. Výstavba tohoto kostela byla pravděpodobně předčasně ukončena, o čemž svědčí západní část kostela, která působí poněkud useknutým dojmem. I tento kostel vděčí za svou záchranu především rodu Kokořovců, kteří provedli významnou obnovu této stavby. Pozdější rekonstrukce se týkaly především interiéru kostela, jeho vstupů a stropu. Během 1. sv. války přišel kostel o oba své zvony, které byly roztaveny. Později byl přivezen zvon jiný, a to pravděpodobně z některého ze zrušených kostelů v okolí. V roce 1946 byla odkryta raně gotická klenebná žebra a současná podoba interiéru kostela je pravděpodobně výsledkem poslední rekonstrukce z roku 1960. (Velichová, 2019)



Obrázek 19: Kostel sv. Jana Křtitele, Autor: K. Fryčková

Poslední dochovaným kostelem je kostel Narození Panny Marie na Malé Straně. Kostel byl dle pověsti založen sv. Vojtěchem procházejícím krajem na žádost Boleslava II. Nový gotický kostel byl vystavěn na zdech původního románského kostela. Ze 14. století se dochovaly i fresky na stěnách kněžiště, které se nacházely i na původním stropě v podobě české placky. Strop kostela byl poté *zaklenut renesanční křížovou klenbou bez žebor* (Kostel Narození Panny Marie, 2019). V současnosti se jedná o farní kostel a jsou zde uloženy kamenné náhrobky představitelů rodu Kokořovců, kterým kraj dlouho patřil. (Kostel Narození Panny Marie, 2019)



Obrázek 20: Kostel Narození Panny Marie, Autor: K. Fryčková

Na Masarykově náměstí je dále soustředěno ještě několik stavebních dominant. První z nich je městská radnice v polovině 19. století s barokní fasádou, která je zachycena na fotografii v následující kapitole. Dále je zde raně barokní mariánský sloup z konce 17. století se sochou Panny Marie a dalšími čtyřmi sochami sv. Josefa, sv. Václava, sv. Barbory a sv. Anny. Tento sloup je zachycen na fotografii kostel sv. Jana Křtitele. Samotnému náměstí pak dominuje především budova základní školy nacházející se v jižní části náměstí. Budova školy byla dostavěna v roce 1914 a jedná se hmotově o největší stavbu celého náměstí. Budova je zdobena symetrickou fasádou se třemi portálovými vstupy. (Památkový katalog NPÚ, ZŠ Starý Plzenec)



Obrázek 21: Budova ZŠ, Autor: K. Fryčková

Nejen stavební ale též technickou dominantou jsou Sedlecké železárny. Zprávy o zpracování železa v Sedlci pocházejí již ze druhé poloviny 16. století, nicméně v té době se zde nacházely pouze hamry. Rozmach železáren začal přibližně rokem 1816, kdy již byly železárny majetkem Valdštejnů. Se vzrůstající poptávkou po zdejších výrobcích byla roku 1859 zřícena pobočka Sedleckých železáren v Plzni, kterou později odkoupil inženýr železáren Emil Škoda. Roku 1870 již byly v Sedlci 2 vysoké pece a železárny se dále rozšiřovaly. Sortiment se měnil dle aktuální poptávky a železárny zůstaly majetkem Valdštejnů až do roku 1920, kdy byly odkoupeny Plzeňskou bankou. Ačkoli byl podnik znárodněn, byl v roce 1974 znovu připojen ke Škodovým závodům v Plzni. Z původních výrobních hal se dodnes dochovala věžovitá krychta s litinovým znakem Valdštejnů a empírová hala. V současnosti vlastní podnik CZ-Carbon Products a cenná technická a stavební památka je skryta kdesi hluboko v areálu nových výrobních hal nacházejících se v těsné blízkosti zděné zdi oddělující areál od komunikace. Výsledný dojem z celého komplexu je tak převážně negativní a tento dojem umocňuje i fakt, že se na protější straně komunikace nalézá malý park s přírodní památkou Starý rybník. (Katalog NPÚ, Mapy.cz, Terénní průzkum)



Obrázek 22: Budova Sedleckých železáren, Autor: K. Fryčková

Štáhlavy

Obec Štáhlavy, stejně jako Starý Plzenec, skýtá též několik významných stavebních dominant. Všechny tyto dominanty jsou památkově chráněny a jedná se o 2 zámky a jednu hřbitovní kapli. První zámek se nalézá na Štáhlavské návsi a byl postaven v renesančním stylu. Jedná se o výše zmíněnou tvrz založenou rodem Kokořovců, která byla později rozšířena na zámek. Rodem Černínů pak bylo dostavěno východní barokní křídlo. Součástí zámeckého areálu je i barokní kaple sv. Vojtěcha se třemi kopulemi. Vstup do areálu umožňují 3 brány, z nichž hlavní brána je zdobena renesančním diamantovým portálem a umožňuje vjezd do dvora. Zámek byl dlouhá léta v havarijním stavu a částečné rekonstrukce se dočkal až v soukromém vlastnictví v roce 2014, kdy bylo uvnitř zámku vytvořeno 6 bytů a zámek měl sloužit jako hotel. Tyto plány se však neuskutečnily a od roku 2017 je zámek ve vlastnictví Nadačního fondu přátel památek Plzeňského kraje, který zámek rekonstruuje. (Katalog NPÚ, Zámek Štáhlavy)



Obrázek 23: Budova Štáhlavského zámku, Autor: K. Fryčková



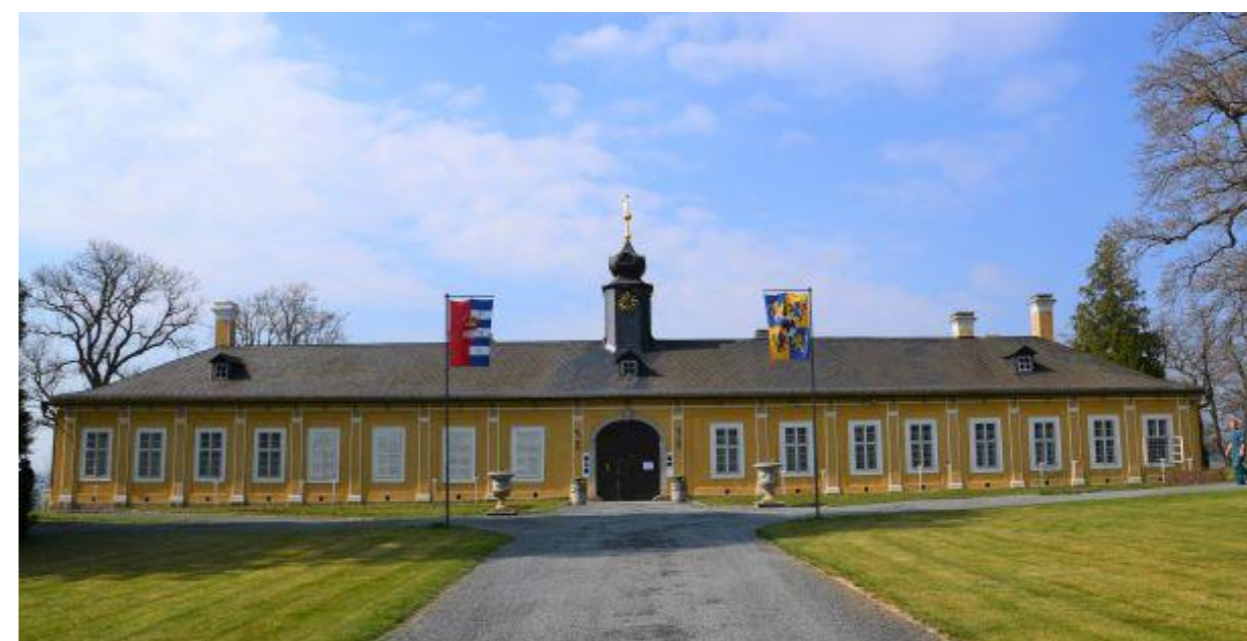
Obrázek 24: Kostel sv. Vojtěcha, Autor: K. Fryčková

Další kulturní památkou a významnou stavební dominantou je pohřební kaple Povýšení sv. Kříže. Kaple se nalézá na severním okraji Štáhlav a jedná se o centrální stavbu v klasicistním stylu postavenou roku 1810. Kaple je zdobena několika barokními prvky zahrnujícími portál a okna a její půdorys tvoří pravidelný osmiúhelník. Uvnitř kaple se nalézá podzemní hrobka zakrytá kamennou deskou s obdélníkovým náhrobkem Černínů z Chudenic. (Katalog NPÚ)



Obrázek 25: Kaple Povýšení sv. Kříže, Autor: K. Fryčková

Druhým zámekem je lovecký zámeček Kozel nalézající se blíže ke vsi Štáhlavice, které se pod zámekem rozkládají. Zámek je situován ve svahu nad řekou Úslavou a byl vystavěn v čistém klasicistním stylu v letech 1784 až 1789. Zámek je zasazen v krajinářském parku v anglickém stylu a součástí komplexu je kromě obytných prostor též kaple sv. Kříže, jízdárna, konírna a lokajna. Zámek byl vystavěn dle návrhu architekta Václava Haberdizte a pozdější rozšíření o 2 dvojice symetrických budov (zmněny výše) je dílem architekta Ignáce Jana Nepomuka Palliardiho. (Katalog NPÚ)



Obrázek 26: Zámek Kozel, Autor: K. Fryčková

Zámecký areál je s obcí Štáhlavice spojen inundačním litinovým mostem vedoucím přes řeku Úslavu. Most je opatřený zdobným zábradlím a je podpírán kamennými pilíři. Mostovka je podpírána jediným obloukem o délce 20 m a výšce 4 m nad řečištěm. Staří mostu je pravděpodobně více než 140 let a o jeho vybudování se zasloužil Arnošt František Valdštejn. Most je unikátní svým propracováním a proto byl před jeho zhotovením vyroben jeho model v měřítku 1:10, a to včetně veškerých detailů. Tento model byl 2x vystaven na výstavách probíhajících v letech 1879 a 1899 a poté byl dlouhou dobu uložen na ČVUT. Model mostu se dále dostal do sbírek Národního technického muzea a odtud putoval na Expozici stavitelství muzea Plasy. (Kepková, 2018)



Obrázek 27: Inundační litinový most u zámku Kozel, Autor: K. Fryčková

5.2.3 Pohledově exponovaná místa

Pohledově exponovanými místy jsou na území Starého Plzně a Štáhlav především významné stavební dominanty. Tyto stavby jsou místy častých pohledů především proto, že ze svého okolí vizuálně či hmotově vystupují. Především stavby sakrální architektury jsou v porovnání s okolní mladší zástavbou velmi vizuálně odlišné. Ve Starém Plzni se jedná především o stavby tří výše zmíněných dochovaných kostelů. Z pohledu okolní hmoty je tomu naopak, neboť okolní zástavba často zdejší sakrální architekturu hmotově převyšuje a ta tak částečně zaniká v okolním prostoru. Kromě sakrálních staveb jsou často exponovanými místy uvnitř města i výrazné a často nevkusně provedené fasády okolních budov. Kontrast je následně o to větší nalézá-li se taková fasáda v bezprostřední blízkosti architektonicky cenné stavby. Příkladem takového kontrastu je budova městské radnice a sousední pizzerie. Hmotově pak velmi výrazně vystupuje zřícenina hradu Radyně tyčící se nad městem a budova základní školy na Masarykově náměstí ve Starém Plzni.



Obrázek 28: Pohled na městskou radnici ve Starém Plzni, Autor: K. Fryčková

Ve Štáhlavech zůstala více zachována hmotová skladba zástavby z historického vývoje sídla. Tento fakt dává vyniknout komplexu budov Štáhlavského zámku a blízkému kostelu sv. Vojtěcha, které jsou současně dominantami vizuálními i hmotovými. Pohled na tyto dominanty není rušen ani nevkusnými okolními fasádami.

Ve Štáhlavicích je nejvíce pohledově exponovaným místem lovecký zámek Kozel. Zámku dává vyniknout především jeho pozice nad řekou s dostatkem okolního prostoru v podobě zámeckého parku s pozadím stálezeleného jehličnatého lesa. Častým místem pohledů je též kaplička nalézající se uprostřed návsi ve Štáhlavicích. (Terénní průzkum)



Obrázek 29: Kaple na Štáhlavické návsi, Autor: K. Fryčková

5.2.4 Pohledové osy a průhledy

Průhledové osy se v řešeném území příliš nevyskytují. Může za to fakt, že se jedná o lokalitu s dlouhou historií vývoje osídlení, ve které docházelo k pomalému přirůstání nové zástavby, která se nepravidelně nabalovala na zástavbu stávající. Až při pozdějším vývoji sídla ve 20. století dochází k rozrůstání zástavby v pravidelném rastru, který by mohl poskytovat prostor pro vedení pohledových os. Zde však chybí pohledové dominanty, ke kterým by osy směřovaly a pravidelné bloky zástavby mají funkci především pro bydlení. Příliš mnoho prostoru pro pohledové osy nenabízí ani zdejší členitý terén říčního údolí.

Částečnou pohledovou osou zde může být ulice Radyňská ve směru od Radyně do centra města, která od křížení ulic Kpt. Jaroše a Boženy Němcové nabízí pohled na vzdálenou dominantu, kterou je Rotunda na Malé Straně.

Na území Štáhlav, Štáhlavic a Sedlce se pak pohledové osy prakticky nevyskytují. O pohledové ose lze hovořit pouze ve spojitosti s komplexem symetrických budov zámku Kozel.

Lokalita je typická spíše drobnými průhledy, a to převážně na území Starého Plzně. Původní prostorová skladba zástavby nabízí časté uliční průhledy především na Rotundu a na hrad Radyni. Oběma stavbám napomáhá především jejich lokace na dvou významných horizontech ohraničujících Starý Plzenec ze severní a jižní strany.

Mnoho průhledů nabízí i severní pozdější zástavba Štáhlavic. Průhledy směřují na zámek Kozel prosvítající mezi vzrostlými stromy břehového porostu Úslavy. (Mapy.cz, Terénní průzkum)

5.2.5 Urbanistické a přírodní osy, kompoziční osy

Nejvýraznějším prvkem řešeného území je přírodní osa v podobě řeky Úslavy. Tato osa je rozšířena o plochu říční nivy, která je aktivním záplavovým územím, a proto již od počátků osídlení tvoří výraznou hranici místních sídel včetně obcí Štáhlavy, Štáhlavice a Sedlce. Tato přírodní osa rozděluje Starý Plzenec již od jeho dávné minulosti, kdy bylo rozhodnuto o výstavbě druhého tvrziště na levém břehu Úslavy. Toto

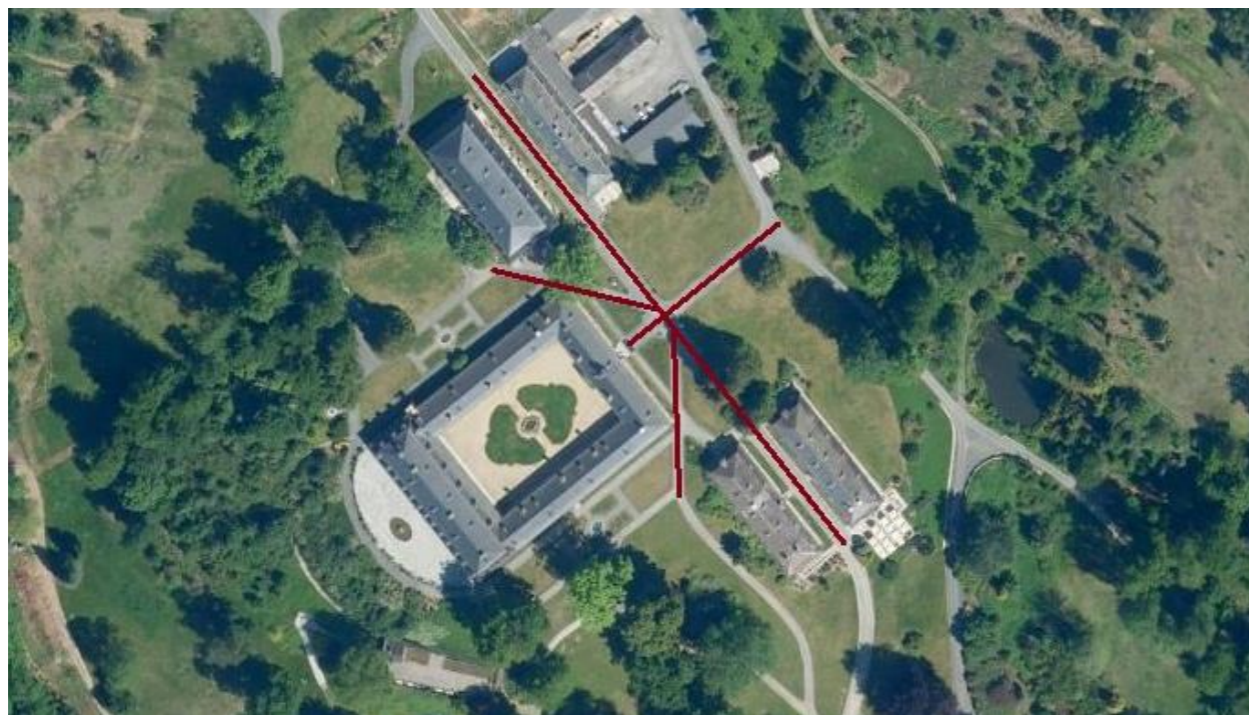
tvrziště se později rozrostlo do rozlohy srovnatelné se starší severní částí (Malou Stranou). Původní Starý Plzenec tak působil téměř rozděleným dojmem na 2 poloviny.



Obrázek 30: Pohled na řeku Úslavu, Autor: K. Fryčková

O kompozičních osách lze v řešeném území hovořit pouze na území Štáhlav. Kompozičními osami jsou zde aleje, z nichž již existují pouze dvě, Hraběcí cesta a alej při komunikaci Radyňská. Tyto aleje byly detailně popsány v podkapitole Historická kulturní krajina, historické krajinné struktury a komponovaná krajina.

Další kompoziční, nebo též urbanistická osa se dále vyskytuje v areálu zámku Kozel. Jedná se zde o osu symetrie komplexu zámeckých objektů přiléhajícím k původní budově zámku, jejichž autorem byl pražský architekt Ignác Jan Nepomuk Palliardy.



Obrázek 31: Urbanistické a kompoziční osy zámku Kozel, Zdroj: Historické letecké snímky Plzeňského kraje

5.2.6 Významné krajinné dominanty

Významné krajinné dominanty jsou na území obcí Starý Plzenec a Štáhlavy zastoupeny především dominantami přírodními a smíšenými (kombinace přírodních a kulturních dominant). Zdejší krajina je typická velkým množstvím skalních útvarů, které se zde vyskytují v poměrně hojném počtu. Mezi krajinné dominanty je též možné zařadit i ostroh s rotundou sv. Petra a sv. Pavla či vrch Radyně se stejnojmennou zříceninou hradu, na jehož svazích se několik takových významných skalních útvarů nachází. Po hřebeni tohoto vrchu, směrem na Starý Plzenec je možné nalézt sérii skalních útvarů a věží. Prvním útvarem je skalní věž Vysoký Štont sloužící zároveň jako vyhlídkové místo a lezecká stěna. Tento útvar je zachycen na fotografii v následující kapitole. Přibližně po 150 m lze nalézt další 3 skalní útvary nesoucí název Žabí královna, Karlova pěst a Komínky.



Obrázek 32: Pohled na ostroh Hůrka, Autor: K. Fryčková

Na opačné straně vrchu lze nalézt další skalní útvar, který nese název Svatební stěna, a ke kterému se váže smutný příběh o dívce, která zde ukončila svůj život kvůli domluvené svatbě. Nedaleko od tohoto útvaru se pak nalézá jedna z největších skalních věží v okolí Starého Plzně a tou je přírodní památka Andrejšky. Tuto památku zobrazuje následující fotografie.



Obrázek 33: PP Andrejšky, Autor: K. Fryčková

Téměř na hranici obcí Starého Plzně a Plzně lze nalézt skalní útvar Ostrá Hůrka, který se nachází v těsné blízkosti komunikace č. 180 vedoucí do Černic. Za zmínku též stojí i skalní věž Melicharka nacházející se na území obce Štáhlavy či PP Černá stráž nacházející se na ostrohu Hůrka.



Obrázek 34: Ostrá Hůrka, Autor: K. Fryčková

5.2.7 Významné vyhlídkové body

Území obcí Starého Plzece a Štáhlav je oblastí bohatou na vyhlídková místa. Důvodem vysoké koncentrace vyhlídkových bodů je výše zmíněná lokace řešených sídel na okraji Švihovské pahorkatiny. Kopcovité okolí samotných sídel a jejich částí tak nabízí mnoho příležitostí k pohledu na urbanizované části krajiny, ale i na okolní volnou krajinu.

Pravděpodobně nejvyhledávanějším vyhlídkovým bodem oblasti je zříceniny hradu Radyně, na jejíž věži byla zřízena vyhlídková plošina právě pro tyto účely. Tato vyhlídka nabízí pohled nejen na Plzeň a Starý Plzenec nalézající se pod stejnojmenným vrchem Radyně, ale i do širokého okolí v rozsahu 360°. Za dobré viditelnosti je možné na horizontu rozeznat vrcholky Šumavy či zříceninu hradu Přimda.

V těsné blízkosti hradu Radyně, na svažujícím se úbočí téhož vrchu, se nalézají další dva vyhlídkové body. První vyhlídkový bod se nachází na vrcholu skalního útvaru zvaný Vysoký Štont nebo též Velká skála. Na vrchol skalního útvaru je nově vyvedena ocelová konstrukce zahrnující schodiště se zábradlím a vyhlídkovou ocelovou plošinu. Díky blízké vzdálenosti od hradu Radyně a své vyvýšené pozici nabízí vyhlídka jedinečnou možnost prohlédnout si zblízka severní siluetu celého hradu, což jinak není možné, neboť se zřícenina nachází na vrcholu kopce zcela porostlého vzrostlým a hustým lesem.



Obrázek 35: Vyhlídka na skalní věži Vysoký Štont, Autor: K. Fryčková

Ve vzdálenosti přibližně 300 m od Velké skály se nalézá druhý vyhlídkový bod. Tato vyhlídka je situována na nejvyšším místě bývalého povrchového lomu Hřeben. Lom byl využíván v letech 1945 až 1974 a byl zde těžen stavební kámen. Po skončení těžby byl lom ponechán přirozenému procesu obnovy a dnes je krásným příkladem přírodní rekultivace těžebního prostoru. Je však nutno podotknout, že se jedná o těžební dílo menšího rozsahu, a proto je zde přírodní obnova vhodná a též méně náročná než u jiných rozlehlých těžebních ploch. Pozadí výhledu je pak tvořeno jižní částí Plzece a ostrohem s rotundou sv. Petra a sv. Pavla.



Obrázek 36: Vyhlídka nad starým lomem Hřeben, Autor: K. Fryčková

Starý Plzenec nabízí ještě jednu vyhlídku, a ta je situována na tzv. Malé Straně. Jedná se o oblast původního osídlení s pozůstatky hradiště Hůrka, přesněji její níže položenou část. Zde se nalézá předrománská rotunda sv. Petra a sv. Pavla, u jejíž jižní zdi je umístěno několik laviček poskytujících výhled na nivu meandrující řeky Úslavy. Za říční nivou se nalézá několik zemědělských statků, na které navazuje mladší část Starého Plzence, která je někdy nazývána Velkou Stranou. Vyhlídka nabízí výhled v rozsahu přibližně 180° a horizont výhledu je tvořen protějším vrchem se zříceninou hradu Radyně.



Obrázek 37: Vyhlídka od Rotundy sv. Petra a Pavla na Starý Plzenec a protějším vrch Radyně, Autor: K. Fryčková

Mezi obcemi Starý Plzenec a Štáhlavy se nalézá vyhlídkový bod Sedlecká skála. Jedná se o další vyhlídku na skalním útvaru, respektive skalní věži. Vyhlídka se nachází nedaleko od stejnojmenného hradiště (Sedlecká skála) a poskytuje výhled jak na nedaleký Plzenec a Štáhlavy, tak na Plzeň. Na rozdíl od

vyhlídky na Velké skále není opatřena ocelovou konstrukcí pro bezpečnost návštěvníků a je také o trochu hůře dostupná, neboť se nenalézá přímo na žádné turistické trase.

Několik vyhlídkových bodů se dále nalézá v areálu parku loveckého zámku Kozel. Celý areál je situován ve svahu stoupajícím od řeky Úslavy a nalézá se mezi obcemi Štáhlavy a Štáhlavice. Nejvýznamnější vyhlídkou parku je pravděpodobně vyhlídka Švejcary u stejnojmenného skalního útvaru. Tato vyhlídka nabízí pohled na malebnou různorodou krajinu Plzeňska, ve které se ve přirozeně zvlněné krajině střídají malé vsi, lesy a zemědělské plochy. Popředí pohledu je tvořeno obcemi Štáhlavice a Štáhlavy, které propojuje dubová alej nesoucí název Hraběcí cesta. Druhým vyhlídkovým bodem je altán s vyhlídkou Homolka. Tento vyhlídkový bod nabízí pohled na Lopatský rybník patřící k zámeckému areálu. Rybník je napájen řekou Úslavou a v minulosti byl zdrojem elektrické energie pro zámek Kozel, neboť součástí hráze byla i vodní elektrárna. Třetí vyhlídka se nalézá ve východním okraji zámeckého parku. Díky své vyvýšené pozici poskytuje výhled na velkou část parku v krajinářském anglickém stylu, na Lopatský rybník a na obec Štáhlavice nalézající se pod zámeckým areálem. (Terénní průzkum; Mapy.cz; Informační tabule naučné stezky Skalní stezka)



Obrázek 38: Vyhlídka Švejcary na ves Štáhlavice a dubovou alej Hraběcí cesta, Autor: K. Fryčková



Obrázek 39: Pohled na altán na vyhlídce Homolka, Autor: K. Fryčková

5.2.8 Významné horizonty

Okolí Starého Plzně je charakteristické hned dvěma významnými horizonty. Oběma dává vyniknout strmější terén Úslavského říčního údolí a oba dva jsou korunovány významnou stavební dominantou. Starším z těchto horizontů je ostroh, nebo též ostrožna, kde se rozkládalo jedno z nejstarších Slovanských hradišť na Plzeňsku, hradiště Hůrka. Ačkoli bylo toto hradiště centrem osídlení po stovky let, dnes je ostroh převážně přírodního charakteru, zeleným horizontem s několika ovocnými a dalšími vzrostlými listnatými stromy, kterým dominuje předrománská rotunda sv. Petra a sv. Pavla. V nejvyšší části ostrožny pak plynule přechází travní porost ve smíšený les, ve kterém se nacházejí základy dvou románských kostelů a mohylové pohřebiště. Tento horizont tvoří přirozenou severovýchodní hranici pozdější zástavby Starého Plzně, která se přesunula do nižších poloh údolí a svým historickým, kulturním a přírodním významem patří právem mezi největší symboly Plzeňska, ale především mezi symboly Starého Plzně.



Obrázek 40: Pohled na ostroh Hůrka a Malou Stranu s kostelem Narození Panny Marie, Autor: K. Fryčková

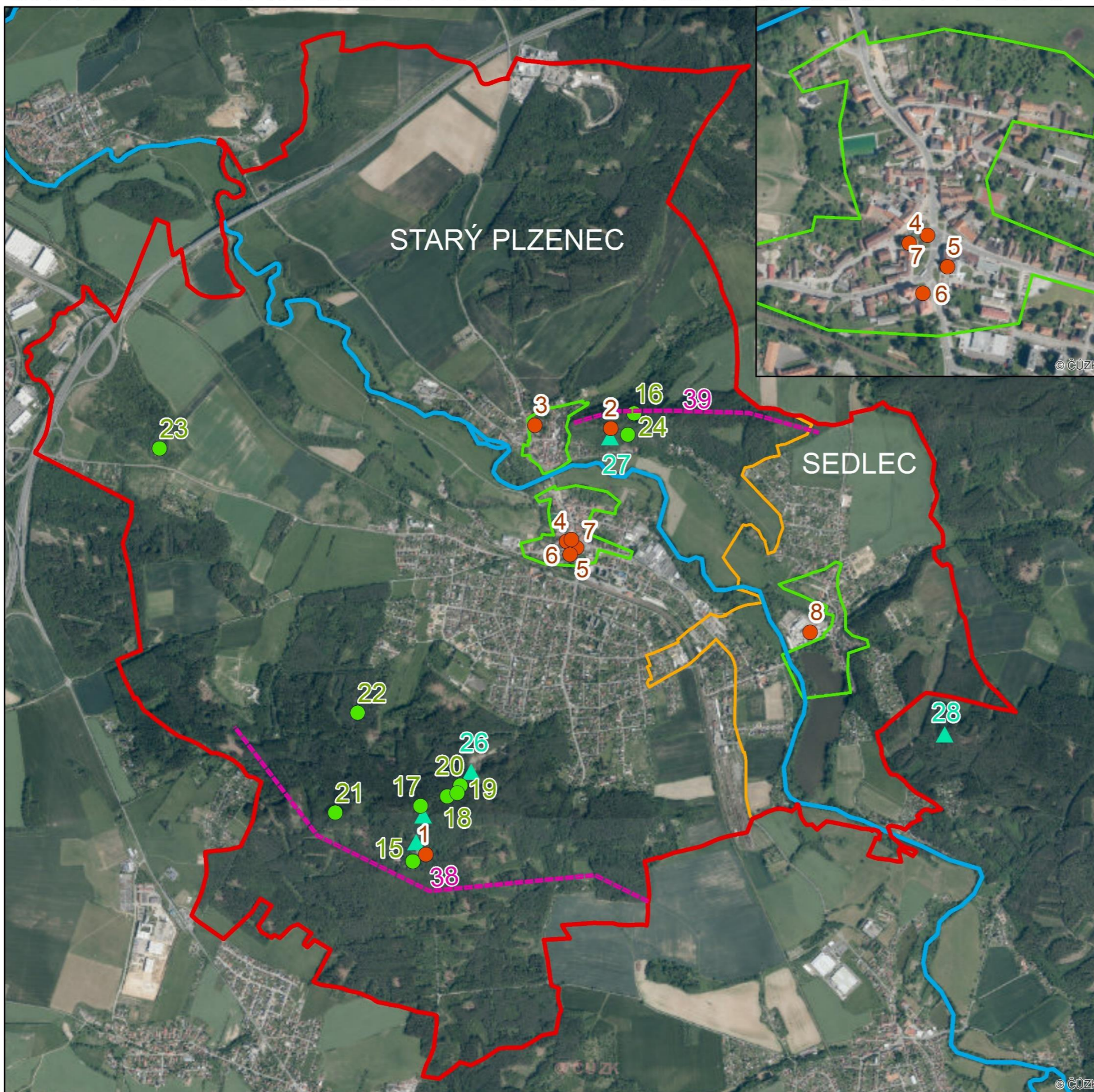
Druhým významným horizontem je vrch se zříceninou hradu Radyně. Vrch se nalézá v protější pozici oproti hradišti Hůrka a tvoří tak jihozápadní hranici Starého Plzně. Hrad Radyně byl založen Karlem IV. v polovině 14. století, tedy značně později ve srovnání s hradištěm Hůrkou, a proto tento významný horizont uvádím jako mladší. Samotný vrch je sice výrazným prvkem zdejší krajiny, neboť je jedním z nejvyšších kopců v okolí sídla, ale skutečný význam získal až po výstavbě hradu Radyně. V současné době je vrch pokrytý vzrostlým lesním porostem a jeho vzhled není narušen nevhodnými rušivými prvky, a to i přes to, že se jich zde několik nachází. Pravděpodobně nejvýraznějším z těchto prvků by mohl být bývalý lom Hřeben na stavební kámen, z něhož se těžil stavební materiál již ve středověku, a který byl použit například na stavbu rotundy a okolních kostelů. V současnosti je lom již z velké části zarostlý vzrostlou vegetací, a proto nijak nenarušuje pohled na tento horizont. Ačkoli se tedy jedná o horizont mladší, stal se výraznějším symbolem než rotunda sv. Petra a sv. Pavla. Díky své nadmořské výšce s dominantou zříceniny hradu Radyně je tento horizont vidět z velké dálky širokého okolí Plzně. Stal se tak jakýmsi vodícím bodem pro zdejší obyvatele, kteří se vracejí z dalekých cest a při pohledu na tento horizont vědí, že již jsou zase doma, a proto je vrch Radyně skutečným symbolem celého zdejšího kraje. Pohled na tento horizont zobrazuje obrázek č. 35.

Významný horizont se nalézá i na území obce Štáhlavy. Jedná se o horizont tvořený několika zvedajícími se kopci přímo navazujícími na říční nivu řeky Úslavy. Horizont začíná na severu Sedleckou skálou a táhne se až ke Štáhlavicím, kde klesá ke Kornatickému potoku. V těchto svazích je situován lovecký zámeček Kozel. (Terénní průzkum; Mapy.cz; Informační tabule NS Stará Plzeň a kupci; Informační tabule NS Skalní stezka)



Obrázek 41: Pohled na Lopatský rybník s horizontem Štáhlavských vrchů, Autor: K. Fryčková

URBANISTICKÉ A KRAJINNÉ HODNOTY V RÁMCI SO STARÝ PLZENEC



Legenda

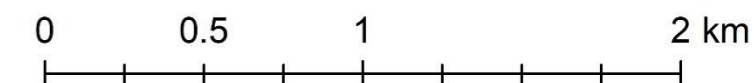
- SO Starý Plzenec
- Části obce
- Historické jádro obce
- Významný horizont
- Přírodní osa - Úslava
- Významná stavební dominanta
- Významná krajinná dominanta
- ▲ Významný vyhlídkový bod

Č.	Významná stavební dominanta
1	Radyně
2	Rotunda sv. Petra a Pavla
3	Kostel Narození Panny Marie
4	Kostel sv. Jana Křtitele
5	Městská radnice
6	Budova ZŠ
7	Barokní Mariánský sloup
8	Sedlecké železářny

Č.	Významná krajinná dominanta
15	Vrch Radyně
16	Hůrka
17	Vysoký Štont
18	Žabí královna
19	Karlova pěst
20	Komínky
21	Svatební stěna
22	Andrejšky
23	Ostrá Hůrka
24	Černá stráň

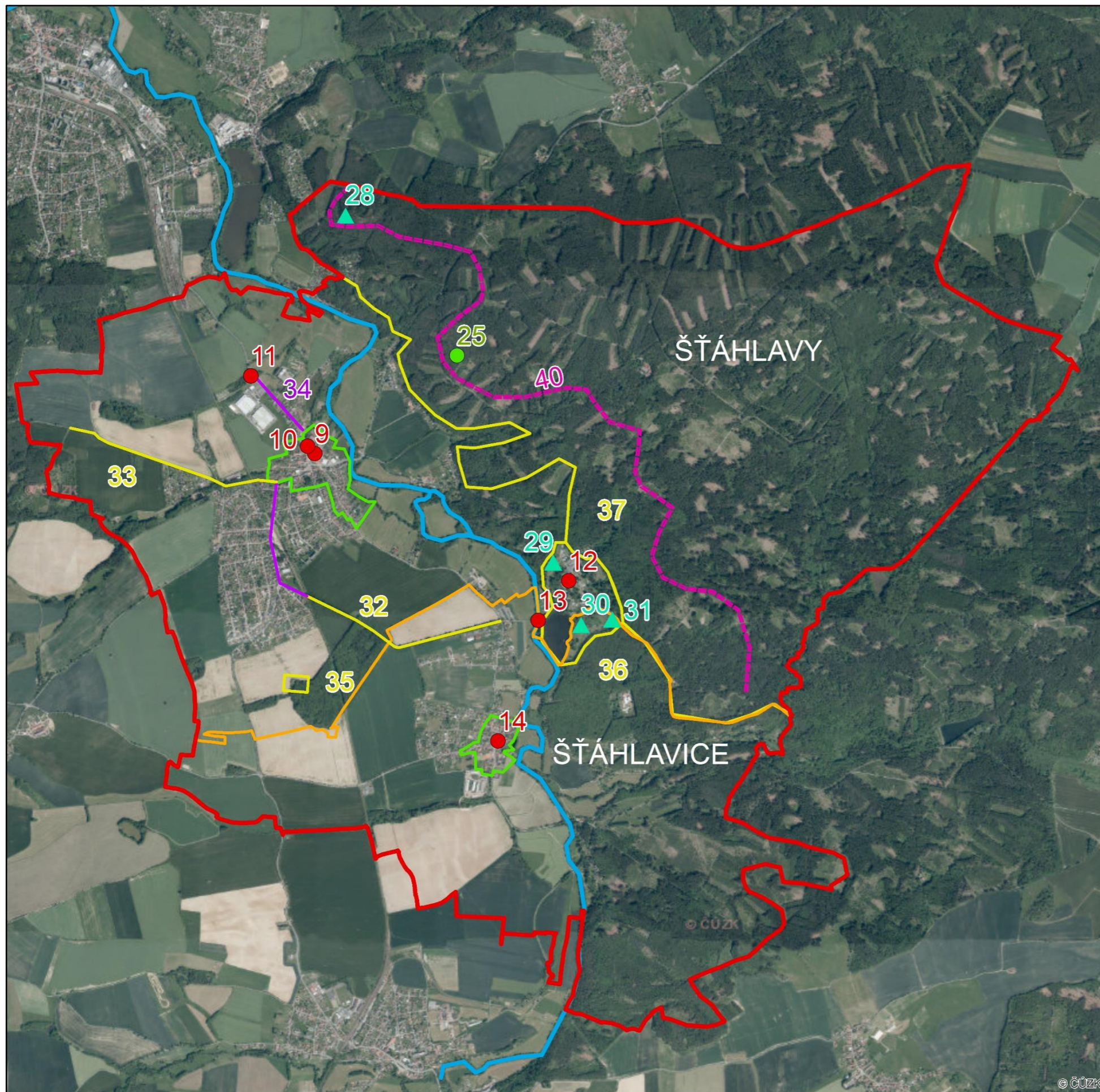
Č.	Významný vyhlídkový bod
1	Radyně
17	Vysoký Štont
26	Vyhlička na starý lom
27	Vyhlička na Plzenec
28	Vyhlička Sedlecká skála

Č.	Významný horizont
38	Vrch Radyně
39	Ostroh Hůrka



Ročník:	Katedra:	Jméno:	
Čtvrtý	K127-urbanismu a územního plánování	Karolína Fryčková	
Obor:	Vedoucí práce:		
Z	Ing. arch. ThLic. Jiří Kupka, Ph.D.		
Předmět:	127BAPZ - BAKALÁŘSKÁ PRÁCE		
Název:	URBANISTICKÉ A KRAJINNÉ HODNOTY NA ÚZEMÍ OBCE STARÝ PLZENEC		
Datum:	11.5.2021	Číslo mapy:	1
		Formát:	A3

URBANISTICKÉ A KRAJINNÉ HODNOTY V RÁMCI SO ŠTÁHLAVY



Legenda

- SO Štáhlavy
- Části obce
- Historické jádro obce
- Významný horizont
- Přírodní osa - Úslava
- Významná stavební dominanta
- Významná krajinná dominanta
- ▲ Významný vyhlídkový bod
- Komponovaná krajina
- Alej dochovaná
- Alej nedochovaná

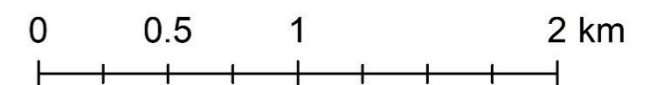
Č.	Významná stavební dominanta
9	Štáhlavský zámek
10	Kostel sv. Vojtěcha
11	Kaple Povýšení sv. Kříže
12	Zámek Kozel
13	Inundační litinový most
14	Kaplička

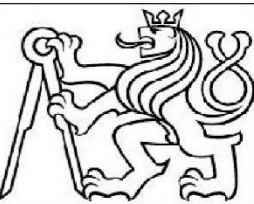
Č.	Významná krajinná dominanta
25	Skalní věž Melicharka

Č.	Významný vyhlídkový bod
28	Vyhlička Sedlecká skála
29	Vyhlička Švejcarsy
30	Vyhlička Hornolka
31	Vyhlička na zámecký park Kozel

Č.	Komponovaná krajina
32	Alej Hraběcí cesta
33	Alej Radyňská
34	Alej ke Kapli Povýšení sv. Kříže
35	Bažantnice u aleje Hraběcí cesta
36	Zámecký park Kozel
37	Obora zánku Kozel

Č.	Významný horizont
40	Štáhlavské vrchy



Ročník:	Katedra:	Jméno:	
Čtvrtý	K127-urbanismu a územního plánování	Karolína Fryčková	
Obor:	Vedoucí práce:		
Z	Ing. arch. ThLic. Jiří Kupka, Ph.D.		
Předmět:	127BAPZ - BAKALÁŘSKÁ PRÁCE		
Název:	URBANISTICKÉ A KRAJINNÉ HODNOTY NA ÚZEMÍ OBCE ŠTÁHLAVY		
Datum:	11.5.2021	Číslo mapy:	2
		Formát:	A3

6 Diskuze

Jelikož jsou urbanistické a krajinné hodnoty nově formulovaným jevem ÚAP, neexistuje v současné době přímý materiál pro porovnání výstupů práce. Jako vhodný materiál pro porovnání se tedy jeví poslední (čtvrtá) aktualizace ÚAP ORP Plzeň z roku 2016, která pro jednotlivé obce nabízí identifikované přírodní hodnoty prostředí a kulturní hodnoty území.

Na území obce Starý Plzenec byly v rámci ÚAP (2016) identifikovány přírodní hodnoty prostředí v podobě *PP Černá stráž, PP Andrejšky a přítomnost LBC, LBK, RBC, RBK, NBK*. Celé území bylo z hlediska ekologické stability charakterizováno jako mírně stabilní s celkovou lesnatostí dosahující 31,5 %. Jako kulturní hodnoty území byly zařazeny objekty a areály uvedené v katalogu Národního památkového úřadu a k nim bylo přiřazeno navíc muzeum a kupecká stezka.

Na území obce Štáhlavy byly v rámci ÚAP (2016) identifikovány jako přírodní hodnoty prostředí Přírodní park Kornatický potok a přítomné prvky ÚSES zastoupeny LBC, LBK, RBC, NBC a NBK. Území bylo charakterizováno jako území mírně stabilní s lesnatostí dosahující 56,1 %. Kulturní hodnoty území zde též zastupují nemovité památky pod památkovou ochranou, a to včetně zříceniny hradu Lopata, který se však nenalézá v katastrálním území obce Štáhlavy.

Součástí výkresu hodnot ÚAP jsou též místa vyhlídek, urbanisticky významné kompoziční prvky a pozitivní dominanty v území. Ani jeden z těchto prvků není v rámci řešeného území Starého Plzeň a Štáhlavy zakreslen, či není čitelný.

V této práci byly obě kategorie pojaty spíše odlišným stylem, kdy mezi identifikované významné krajinné dominanty byly zahrnuty i přírodní prvky bez označení přírodní památky, ale přesto dominující svému okolí. Významné stavební dominanty byly naopak brány v menší podrobnosti tak, aby zahrnovaly skutečně významné stavební dominanty v území, a to včetně objektů nalézajících se mimo památkovou ochranu. Prvky v kategoriích významných stavebních a krajinných dominant lze též zahrnout i do kategorie pohledově exponovaných míst. Přehled identifikovaných prvků na území obou obcí nabízí následující tabulka.

Tabulka 2: Urbanistické a krajinné hodnoty identifikované v území SO Starý Plzenec a Štáhlavy

Starý Plzenec		Štáhlavy	
Č. v mapě	Významná stavební dominanta	Č. v mapě	Významná stavební dominanta
1	Radyně	9	Štáhlavský zámek
2	Rotunda sv. Petra a Pavla	10	Kostel sv. Vojtěcha
3	Kostel Narození Panny Marie	11	Kaple Povýšení sv. Kříže
4	Kostel sv. Jana Křtitele	12	Zámek Kozel
5	Městská radnice	13	Inundační litinový most
6	Budova ZŠ	14	Kaplička
7	Barokní morový sloup		
8	Sedlecké železářny	Č. v mapě	Významná krajinná dominanta
		25	Skalní věž Melicharka
Č. v mapě	Významná krajinná dominanta	Č. v mapě	Významný vyhlídkový bod
15	Vrch Radyně	28	Vyhlička Sedlecká skála
16	Hůrka	29	Vyhlička Švejcary
17	Vysoký štont	30	Vyhlička Homolka
18	Žabí královna	31	Vyhlička na zámecký park Kozel
19	Karlova pěst		
20	Komínky	Č. v mapě	Komponovaná krajina
21	Svatební stěna	32	Alej Hraběcí cesta
22	PP Andrejšky	33	Alej Radyňská
23	Ostrá Hůrka	34	Alej ke Kapli Povýšení sv. Kříže
24	Černá stráž	35	Bažantnice u aleje Hraběcí cesta
		36	Zámecký park Kozel
Č. v mapě	Významný vyhlídkový bod	37	Obora zámku Kozel
1	Radyně		
17	Vysoký štont	Č. v mapě	Významný horizont
26	Vyhlička na starý lom	40	Štáhlavské vrchy
27	Vyhlička na Plzenec		
28	Vyhlička Sedlecká skála	Č. v mapě	Přírodní osa
		41	Řeka Úslava
Č. v mapě	Významný horizont		
38	Vrch Radyně		
39	Ostroh Hůrka		
Č. v mapě	Přírodní osa		
41	Řeka Úslava		

Dalším podkladem pro porovnání výstupů práce je Územní studie krajiny ORP Plzeň z roku 2019 (dále ÚSK ORP Plzeň). Ta zde slouží především pro porovnání výstupů z kategorie historické kulturní krajiny a krajinné struktury a dalších krajinných hodnot.

Územní studie krajiny se dotýká řešeného území v 7 krajinných okrscích (23; 26; 30; 31; 33; 34 a 35) zabývajících se nezastavěnou krajinou. Území Starého Plzeň bylo z hlediska historické krajinné struktury zařazeno do kategorie D – krajina s výrazně pozměněnou krajinnou strukturou a C – krajina bez zřetelných historických kulturních struktur. Štáhlavy pak spadají do kategorie B1 – krajina s částečně dochovanou historickou strukturou, C – krajina bez zřetelných historických krajinných struktur a D – krajina s výrazně

pozměněnou krajinnou strukturou. Stejně kategorie míry dochované krajinné struktury vyskytující se na území obce Štáhlavy se nalézají i v prostoru říční nivy řeky Úslavy.

Porovnáním se zařazením území v rámci bakalářské práce je patrné, že míra dochované krajinné struktury byla určena velmi podobně. Na území Starého Plzně a Sedlce byla krajinná struktura z velké části zařazena do kategorie D a též byly naznačeny prvky, které by mohly být součástí historické krajinné struktury a tedy řadit menší části území do vyšší kategorie C. Na území Štáhlav a Štáhlavic pak byly určeny stejné kategorie míry dochované krajinné struktury jako je tomu u ÚSK ORP Plzeň. Důvodem pro toto zařazení byla především přítomnost prvků komponované krajiny v podobě alejí a krajinářského parku a též malé oblasti s dochovanou historickou parcelací.

ÚSK ORP Plzeň též zmiňuje významné přírodní prvky nalézající se v řešeném území, kterými jsou především výše zmíněné přírodní památky, přírodní park Kornatický potok a vodní toky jakožto významné prvky krajiny. Ve výkresu 3 – Jevy k doplnění do ÚAP – B1 ÚSK ORP Plzeň je též možné nalézt terénní dominanty, kulturní dominanty, soubory lidové architektury a významné prostorové předěly (horizonty). Mezi terénní dominanty byl zařazen vrch Radyně, ostroh Hůrka a Sedlecká skála, které jsou též zařazeny v práci mezi významné krajinné dominanty. Jako kulturní dominanty byly v řešeném území označeny hrad Radyně, rotunda sv. Petra a Pavla a kostel Narození Panny Marie. Jako významný prostorový předěl je ve výkresu zobrazen pouze vrch Radyně.

Ve srovnání s ÚAP ORP Plzeň (2016) a ÚSK ORP Plzeň nabízí tato práce podrobnější pohled na řešené území z hlediska identifikace urbanistických a krajinných hodnot. Jednotlivé prvky byly identifikovány na základě podrobné studie mapových podkladů, a to soudobých i historických a terénního průzkumu, který probíhal ve třech fázích. Díky své podrobnosti je tato práce dobrým podkladem pro pátou aktualizaci ÚAP v ORP Plzeň, a to především proto, že se nezabývá pouze prvky krajiny, které již ochranu mají, ale i těmi, které ji mohou teprve potřebovat.

7 Závěr

Předmětem bakalářské práce byla identifikace a klasifikace urbanistických a krajinných hodnot, jakožto nově zformulovaného jevu č. 11 databáze ÚAP. Práce se zabývá obecnou charakteristikou jednotlivých prvků kategorie urbanistických a krajinných hodnot, a to z hlediska obecného i konkrétního pro každý prvek. Součástí rešeršní části je též umístění urbanistických a krajinných hodnot v rámci nástrojů územního plánování a možné způsoby ochrany těchto hodnot.

Identifikace jednotlivých prvků probíhala na území obcí Starý Plzenec a Štáhlavy nalézajících se přibližně 9 km jižním směrem od města Plzně. Lokalita byla vybrána pro svou bohatou historii a dlouhý kulturní vývoj, jakožto centra západních Čech. Jednotlivé hodnoty byly identifikovány na základě studie historického a kulturního vývoje území, přírodních podmínek, studie starých i soudobých mapových podkladů a terénního průzkumu. V řešeném území bylo identifikováno celkem 14 významných stavebních dominant, 11 významných krajinných dominant a 9 významných vyhlídkových bodů. Tyto prvky jsou též pohledově exponovanými místy v území. V lokalitě se též nacházejí prvky komponované krajiny, a to především na území obce Štáhlavy. Zde bylo identifikováno celkem 6 prvků komponované krajiny, z nichž nejvýznamnější je pravděpodobně krajinářský park zámku Kozel. K zámku též přiléhala rozlehlá obora, jejíž plocha se dnes nalézá na území přírodního parku Kornatický potok. Z obce Štáhlavy se v minulosti větvily i 3 aleje, z nichž se do současnosti dochovaly jen dvě, a to pouze částečně. Nejvýznamnější z těchto alejí je dubová alej Hraběcí cesta k zámku Kozel. U této aleje se nacházela i bažantnice, která je taktéž součástí komponované krajiny Štáhlav. Na území obou obcí byly identifikované i významné horizonty. Nejznámějším horizontem je pravděpodobně vrch Radyně se stejnojmennou zříceninou gotického hradu tyčícího se nad Starým Plzencem. Naproti tomuto vrchu se nalézá druhý významný horizont této lokality a tou je ostroh Hůrka s rotundou sv. Petra a Pavla. Poslední významný horizont se nalézá na území obce Štáhlavy a jedná se o horizont zvedající se od pravého okraje říční nivy. Tento horizont je v mapě označen jako Štáhlavské vrchy. Samotná řeka Úslava pak tvoří významnou přírodní osu krajiny obou řešených obcí. Součástí práce bylo též posouzení míry dochovaných historických jader obcí a míry dochované krajinné struktury. Na území obcí nebyl identifikován pouze jediný prvek, a tím je region lidové architektury.

Identifikované hodnoty byly následně zakresleny do dvou map na podkladu ortofotomapy. Z nichž každá zobrazuje území jedné obce. Nalezené hodnoty byly též porovnány s dostupnými materiály v podobě ÚAP ORP Plzeň (2016) a ÚSK ORP Plzeň (2019). Na základě porovnání bylo zjištěno, že v této práci byly identifikovány hodnoty doposud nezařazené mezi hodnoty území a tedy hodnoty nechráněné. Z velké části se jedná o významné krajinné dominanty v podobě četných skalních věží, vyhlídkové body a též o několik významných stavebních dominant. Cíle této práce byly tak v plné míře naplněny.

8 Zdroje

8.1 Literární zdroje

CÍLEK, Václav, 2010. *Krajiny vnitřní a vnější*. Vydání třetí. Praha: Dokořán. ISBN 978-80-7363-334-9.

EHRlich, M., K. KUČA, V. KUČOVÁ, et al., 2020. *Typologie historické kulturní krajiny České republiky*. Praha: Národní památkový ústav.

Evropská úmluva o krajině (12/2017 Sb. m. s., Sdělení Ministerstva zahraničních věcí, kterým se mění a doplňuje sdělení Ministerstva zahraničních věcí č. 13/2005 Sb. m. s.)

GABOR, Radim a Vlasta KLOKOČKOVÁ, 2008. *Územně analytické podklady hlavního města Prahy - Příloha 11/11, Pohledový horizont Památkové rezervace v hlavním městě Praze*. Praha: Útvar rozvoje hl. m. Prahy.

HEXNER, Michal, 2007. *Územně analytické podklady hlavního města Prahy: Téma 11.15. Kompoziční osy a průhledy*. Praha.

KUBEŠA, Petr a KULIŠŤÁKOVÁ, Lenka, 2010. *Krajinné úpravy okolo bývalého loveckého zámku v Nových Zámčích u Litovle provedené za Jana Josefa Liechtensteina po roce 1805 a jejich obnova*. In: *Komponovaná kulturní krajina a možnost její obnovy a zachování*. Olomouc: NPÚ, ÚOP Olomouc. s. 16 – 29. ISBN 978-80-86570-17-4

KUČA, Karel a Věra KUČOVÁ, 2000. *Principy památkového urbanismu*. Praha: Státní ústav památkové péče. ISBN 80-86234-15-0.

KUČA, Karel a Věra KUČOVÁ, 2015a. *Metodika identifikace a klasifikace území s urbanistickými hodnotami*. Valdštejnské náměstí 3, 118 01, Praha1: Národní památkový ústav. ISBN 978-80-7480-025-2.

KUČA, Karel a Věra KUČOVÁ, 2015b. *Metodika klasifikace staveb podle památkové hodnoty*. Praha: Národní památkový ústav. ISBN 978-80-7480-026-9.

KUČA, Karel, 2002. *Města a městečka v Čechách, na Moravě a ve Slezsku: V. díl: Par-Pra*. Praha: Libri. ISBN 80-85983-12-5.

KUČOVÁ, Věra a Olga BUKOVIČOVÁ, 2018. *Světové dědictví UNESCO a Česká republika*. Praha: Národní památkový ústav, generální ředitelství. ISBN 978-80-7480-116-7.

KULIŠŤÁKOVÁ, L., P. KUČERA, A. SALAŠOVÁ, et al., 2014. *Metodika identifikace komponovaných krajin*. Brno: Mendelova univerzita v Brně. ISBN 978-80-7375-997-1.

KUPKA, Jiří a Zuzana BOUŠKOVÁ, 2020b. *Historická krajinná struktura - znak krajinného rázu*.

KUPKA, Jiří a Zuzana BOUŠKOVÁ. *Historické struktury jako hodnota krajiny*. In: *Člověk, stavba a územní plánování 13, 2020a*. Praha: České vysoké učení technické v Praze, s. 10-25. ISBN 978-80-01-06762-8. ISSN 2336-7695.

KUPKA, Jiří, *Historická krajina a Institut krajinného rázu*. Možnosti ochrany dochovaných znaků historické krajiny formou ochrany krajinného rázu dle § 12 zákona 114/1992 Sb. o ochraně přírody a krajiny. Jiří Kupka. In: *Historická geografie / Praha : Historický ústav Roč. 35, č. 1 (2009), s. 7-26*.

KUPKA, Jiří, 2010. *Krajiny kulturní a historické: Vliv hodnot kulturní a historické charakteristiky na krajinný ráz naší krajiny*. Praha: České vysoké učení technické v Praze. ISBN 978-80-01-04653-1.

MAIER, Karel. *Názvosloví, příklady metodiky a symboliky užívané pro zpracování regulačních plánů. Regulační prvky*. [online]. Praha: ČVUT, 2004. Materiál z výzkumného úkolu MSM 210000026 „Proměny urbanismu“.

MAITLAND, Frederic William, 1897. *Domesday book and beyond: three essays in the early history of England*. Cambridge: University Press.

MEDUNA, Vladimír, 1985, *Urbanistická kompozice*, Brno: VÚT, 119 s.

Metodika sledovaných jevů pro územně analytické podklady, 2019. Třetí přepracované, 5. úplná aktualizace. Praha: Ministerstvo pro místní rozvoj. ISBN 978-80-758-243-6.

PEŠTA, Jan, 2014. *Plošný průzkum lidové architektury a venkovských sídel*. Praha: Národní památkový ústav. ISBN 978-80-86516-78-3.

ROZMANOVÁ, N., Z. POKORNÁ a kol., 2019. *Principy a zásady urbanistické kompozice v příkladech*. Druhé, aktualizované vydání. Praha, Brno: Ministerstvo pro místní rozvoj ČR. ISBN 978-80-7538-209-2.

SÁDLO, Jiří, Pavel HÁJEK, Petr POKORNÝ, Dagmar DRESLEROVÁ, Jan DAŇHEL a Václav CÍLEK, 2005. *Krajina a revoluce: Významné přelomy ve vývoji kulturní krajiny českých zemí*. Praha: Malá Skála. ISBN 80-86776-02-6.

SKLENIČKA, Petr, 2003. *Základy krajinného plánování*. Vyd. 2. Praha: Skleničková. ISBN 80-903206-1-9.

TUNKA, Martin, 2003. *Obsah územně plánovací dokumentace*. Praha: ARCH. ISBN 80-86165-34-5.

8.2 Internetové zdroje

Paměť krajiny. *Landscape architecture website* [online]. Diana Kubrová, Helena Paz [cit. 2021-03-15]. Dostupné z: <http://www.landarchweb.cz/pam%C4%9B%C5%A5%20krajiny.html>

(37) *The most easily identifiable is the clearly defined landscape designed and created intentionally by man.*

This embraces garden and parkland landscapes constructed for aesthetic reasons which are often (but not always) associated with religious or other monumental buildings and ensembles. (Report of the Expert Group on Cultural Landscapes, La Petite Pierre (France) 24-26. October 1992, <http://whc.unesco.org/archive/pierre92.htm>)

POKORNÁ, Zuzana, 2014. *Osa. Vybrané pojmy urbanistické kompozice* [online]. Brno: Ústav územního rozvoje [cit. 2021-03-24]. Dostupné z: <http://www.uur.cz/default.asp?ID=4738#osa>

Obecná ochrana přírody a krajiny. *Agentura ochrany přírody a krajiny České republiky* [online]. [cit. 2021-4-28]. Dostupné z: <https://www.ochranaprirody.cz/obecna-ochrana-prirody-a-krajiny/>

Základní mapa ČR. *Drobné památky* [online]. [cit. 2021-5-7]. Dostupné z: <https://www.drobnepamatky.cz/zakladni-mapa-cr>

Klimatické oblasti dle Evžena Quitta (1971). *Moravské-Karpaty.cz* [online]. [cit. 2021-5-7]. Dostupné z: <http://moravske-karpaty.cz/prirodni-pomery/klima/klimaticke-oblasti-dle-e-quitta-1971/#Obecna-charakteristika-Quittovi-klasifikace>

Geoportál SOWAC-GIS [online]. [cit. 2021-5-7]. Dostupné z: <https://geoportal.vumop.cz/>

Stabilní katastr. *Drobné památky* [online]. [cit. 2021-5-8]. Dostupné z: <https://www.drobnepamatky.cz/stabilni-katastr>

KUPKA, Jiří a Ivan VOREL, 2017. *Analyza historické krajinne struktury na krajské úrovni. TZB-info*, roč. 48, č. 19, s. 1-12. ISSN: 1801-4399.

Starý Plzeň (okres Plzeň-město). *Český statistický úřad* [online]. [cit. 2021-04-07]. Dostupné z: https://vdb.czso.cz/vdbvo2/faces/cs/index.jsf?page=profil-uzemi&uzemiprofil=31588&u=__VUZEMI__43__558371#

Štáhlavy (okres Plzeň-město). *Český statistický úřad* [online]. [cit. 2021-04-07]. Dostupné z: https://vdb.czso.cz/vdbvo2/faces/cs/index.jsf?page=profil-uzemi&uzemiprofil=31588&u=__VUZEMI__43__558427#

Klimatické regiony ČR (dle Quitt, 1971). *SISPO* [online]. [cit. 2021-04-07]. Dostupné z: <http://www.ovocnarska-unie.cz/sispo/?str=klima-mapa>

Půda v číslech [online]. [cit. 2021-04-07]. Dostupné z: <https://statistiky.vumop.cz/?core=account>

Historické město. *Město Starý Plzeň* [online]. [cit. 2021-04-07]. Dostupné z: <https://www.staryplzenec.cz/historicke-mesto/>

Starý Plzeň - Hradiště. *Královské dílo* [online]. [cit. 2021-04-09]. Dostupné z: <http://kralovskedilo.ktf.cuni.cz/lokality/Starý-Plzeň-%E2%80%93-hradiste>

Stručná historie Štáhlav. Štáhlavy: Oficiální stránky obce [online]. [cit. 2021-04-14]. Dostupné z: <https://www.stahlavy.cz/obec/historie-obce/strucna-historie-stahlav-a-stahlavic/>

PECUCH, Martin. Po stopách historie města. Město Plzeň [online]. 24.8.2018 [cit. 2021-04-14]. Dostupné z: <https://www.plzen.eu/o-meste/historie/po-stopach-historie/>

PECUCH, Martin. Pověsti města Plzně. Město Plzeň [online]. 14.12.2020 [cit. 2021-04-14]. Dostupné z: https://www.plzen.eu/o-meste/historie/povesti/chap_67927145/povesti-mesta-plzne.aspx

Památkový katalog. Národní památkový ústav [online]. [cit. 2021-04-14]. Dostupné z: <https://pamatkovykatalog.cz/uskp/podle-relevance/1/seznam/?kraj=Plze%C5%88sk%C3%BD+kraj&okres=Plze%C5%88-m%C4%9Bsto&obec=Star%C3%BD+Plzenec&chranenoTed=1&hlObj=1&fulltext>

Tajemství hradu Radyně [online]. Redakce RK Pubec [cit. 2021-4-24]. Dostupné z: <https://www.pubec.cz/blog/clanek/tajemstvi-hradu-radyne>

Rotunda sv. Petra a sv. Pavla - Národní kulturní památka [online], 2019. [cit. 2021-4-25]. Dostupné z: <https://www.staryplzenec.cz/historicke-mesto/cirkevni-pamatky-1/rotunda-sv-petra-a-pavla-narodni-kulturni-pamatka-985cs.html>

VELICHOVÁ, Anna. *Kostel sv. Jana Křtitele* [online]. 2019 [cit. 2021-4-25]. Dostupné z: <https://www.staryplzenec.cz/historicke-mesto/cirkevni-pamatky-1/kostel-sv-jana-kr-titele-987cs.html>

Kostel Narození Panny Marie [online], 2019. [cit. 2021-4-25]. Dostupné z: <https://www.staryplzenec.cz/historicke-mesto/cirkevni-pamatky-1/kostel-narozeni-panny-marie-986cs.html>

Základní škola Starý Plzeň [online]. [cit. 2021-4-25]. Dostupné z: <http://www.zsstarýplzenec.cz/skola/o-skole/>

Zámek Štáhlavy [online]. [cit. 2021-4-25]. Dostupné z: <https://prazdnedomy.cz/domy/objekty/detail/2217-zamek-stahlavy>

KEPKOVÁ, Jana, 2018. Jak to bylo s Kozelským mostem? *Š+Š Obecní zpravodaj: Měsíční zpravodaj zastupitelstva obec a obecního úřadu ve Štáhlavech* [online]. (červenec), 1 [cit. 2021-4-28]. Dostupné z: https://www.stahlavy.cz/e_download.php?file=data/editor/77cs_58.pdf&original=SS_2018_07_v01_web.pdf

8.3 Mapové a datové zdroje

Geoprohlížeč: Základní mapa ČR ZM10 [online]. [cit. 2021-04-14]. Dostupné z: <https://ags.cuzk.cz/geoprohlizec/?p=486>

Mapy.cz [online]. [cit. 2021-04-14]. Dostupné z: <https://mapy.cz/zakladni?x=13.4337000&y=49.7239000&z=11>

Geovědní mapy 1:50 000 [online]. [cit. 2021-04-14]. Dostupné z: <https://mapy.geology.cz/geocr50/>

Chráněná území, přírodní parky, památné stromy a NATURA 2000 [online]. [cit. 2021-04-14]. Dostupné z: https://mapy.plzensky-kraj.cz/gis/ochrana_prirody/8.4

ÚSES - Územní systém ekologické stability [online]. [cit. 2021-04-21]. Dostupné z: <https://mapy.plzensky-kraj.cz/gis/uses/>

Staré mapy [online]. [cit. 2021-4-30]. Dostupné z: <https://gis.plzen.eu/staremapy/>

Katastrální mapa [online]. [cit. 2021-4-30]. Dostupné z: <https://www.ikatastr.cz/#kde=49.65637,13.53206,15&mapa=letecka&vrstvy=parcelybudovy&info=49.6794,13.50425>

Historické letecké snímky Plzeňského kraje [online]. [cit. 2021-4-30]. Dostupné z: https://mapy.plzensky-kraj.cz/gis/letecke_snimky/

8.4 Ostatní zdroje

Zákon č. 183/2006 Sb. o územním plánování a stavebním řádu (stavební zákon, v platném znění)

Zákon č. 20/1987 Sb., o státní památkové péči (památkový zákon)

Zákon č. 114/1992 Sb., o ochraně přírody a krajiny

Vyhláška č. 500/2006 Sb. o územně analytických podkladech, územně plánovací dokumentaci a způsobu evidence územně plánovací činnosti

Informační tabule NS Staroplzenecká

Informační tabule NS Stará Plzeň a kupci

Informační tabule NS Skalní stezka

Informační tabule NS Okolo Kozlu

ÚAP ORP Plzeň 2016

ÚSK ORP Plzeň 2019

Seznam obrázků:

Obrázek 1: Rotunda sv. Petra a Pavla, Autor: K. Fryčková	11
Obrázek 2: Pohled na Starý Plzenec s vrchem Radyně v pozadí, Autor: K. Fryčková.....	11
Obrázek 3: Stablní katastr - Starý Plzenec, Zdroj: Mapový portál města Plzně - Staré mapy.....	12
Obrázek 4: Ortofotomapa - Starý Plzenec, Zdroj: ArcGIS online	13
Obrázek 5: Letecký snímek - Starý Plzenec, Zdroj: Historické letecké snímky Plzeňského kraje.....	13
Obrázek 6: Stablní katastr - Sedlec, Zdroj: Mapový portál města Plzně - Staré mapy.....	14
Obrázek 7: Ortofotomapa - Sedlec, Zdroj: ArcGIS online	14
Obrázek 8: Letecký snímek - Sedlec, Zdroj: Historické letecké snímky Plzeňského kraje.....	14
Obrázek 9: Stablní katastr - Štáhlavy, Zdroj: Mapový portál města Plzně - Staré mapy.....	15
Obrázek 10: Letecký snímek - Štáhlavy, Zdroj: Historické letecké snímky Plzeňského kraje.....	15
Obrázek 11: Ortofotomapa - Štáhlavy, Zdroj: ArcGIS online	16
Obrázek 12: Stablní katastr - Štáhlavské aleje, Zdroj: Mapový portál města Plzně - Staré mapy	16
Obrázek 13: Stablní katastr - zámek Kozel, Zdroj: Mapový portál města Plzně - Staré mapy	17
Obrázek 14: Ortofotomapa - zámek Kozel, Zdroj: Historické letecké snímky Plzeňského kraje.....	17
Obrázek 15: Stablní katastr - Štáhlavice, Zdroj: Mapový portál města Plzně - Staré mapy.....	17
Obrázek 16: Ortofotomapa - Štáhlavice, Zdroj: ArcGIS online.....	18
Obrázek 17: Pohled na hrad Radyně z vyhlídky Vysoký Štont, Autor: K. Fryčková.....	18
Obrázek 18: Rotunda sv. Petra a Pavla, Autor: K. Fryčková.....	19
Obrázek 19: Kostel sv. Jana Křtitele, Autor: K. Fryčková.....	19
Obrázek 20: Kostel Narození Panny Marie, Autor: K. Fryčková	19
Obrázek 21: Budova ZŠ, Autor: K. Fryčková	20
Obrázek 22: Budova Sedleckých železáren, Autor: K. Fryčková.....	20
Obrázek 23: Budova Štáhlavského zámku, Autor: K. Fryčková	21
Obrázek 24: Kostel sv. Vojtěcha, Autor: K. Fryčková	21
Obrázek 25: Kaple Povýšení sv. Kříže, Autor: K. Fryčková.....	21
Obrázek 26: Zámek Kozel, Autor: K. Fryčková.....	21
Obrázek 27: Inundační litinový most u zámku Kozel, Autor: K. Fryčková	22
Obrázek 28: Pohled na městskou radnici ve Starém Plzenci, Autor: K. Fryčková.....	22
Obrázek 29: Kaple na Štáhlavické návsi, Autor: K. Fryčková.....	23
Obrázek 30: Pohled na řeku Úslavu, Autor: K. Fryčková.....	23
Obrázek 31: Urbanistické a kompoziční osy zámku Kozel, Zdroj: Historické letecké snímky Plzeňského kraje.....	24
Obrázek 32: Pohled na ostroh Hůrka, Autor: K. Fryčková.....	24
Obrázek 33: PP Andrejšky, Autor: K. Fryčková.....	24
Obrázek 34: Ostrá Hůrka, Autor: K. Fryčková	25
Obrázek 35: Vyhlídka na skalní věži Vysoký Štont, Autor: K. Fryčková	25
Obrázek 36: Vyhlídka nad starým lomem Hřeben, Autor: K. Fryčková.....	26
Obrázek 37: Vyhlídka od Rotundy sv. Petra a Pavla na Starý Plzenec a protější vrch Radyně, Autor: K. Fryčková	26
Obrázek 38: Vyhlídka Švejcary na ves Štáhlavice a dubovou alej Hraběcí cesta, Autor: K. Fryčková.....	26
Obrázek 39: Pohled na altán na vyhlídce Homolka, Autor: K. Fryčková	27
Obrázek 40: Pohled na ostroh Hůrka a Malou Stranu s kostelem Narození Panny Marie, Autor: K. Fryčková	27
Obrázek 41: Pohled na Lopatský rybník s horizontem Štáhlavských vrchů, Autor: K. Fryčková.....	27