

Příloha č. 2

**Posouzení souladu s územně plánovací dokumentací pro novou
transformovnu 400/100 kV Rohatec**

	PROVEDL KONTROLU DÍLA Č. SOD	JMÉNO SUBDODAVATELE:			
	A PŘEVZAL ZA ČEPS INVEST:	ADRESA SUBDODAVATELE:			
		IČO SUBDODAVATELE:			
	NÁZEV ZAKÁZKY: RHC - nová TR 400/110 kV			TŘÍDÍCÍ ZNAK: - 01C.0277/309	
DRŽITEL PRÁV K DOKUMENTACI:	PROJEKT ČÍSLO: 01C.0277	STUPEŇ: STP	PROVOZNÍ SOUBOR: -	DATUM: 04/2021	
	NÁZEV:				
VYPRACOVAL: PEKAŘOVÁ, PALACKA	SOULAD S ÚZEMNĚ PLÁNOVACÍ DOKUMENTACÍ TEXTOVÁ ČÁST				
PŘEZKOUŠEL: HAVLAS					
ZODPOVĚDNÝ PROJEKTANT: HAVLAS	FILE: 309_RHC_SOULAD_S_UPD.docx	ARCH. ČÍSLO: S-4-12252	STRAN: 10	INDEX:	

PUR ČR - POLITIKA ÚZEMNÍHO ROZVOJE ČESKÉ REPUBLIKY

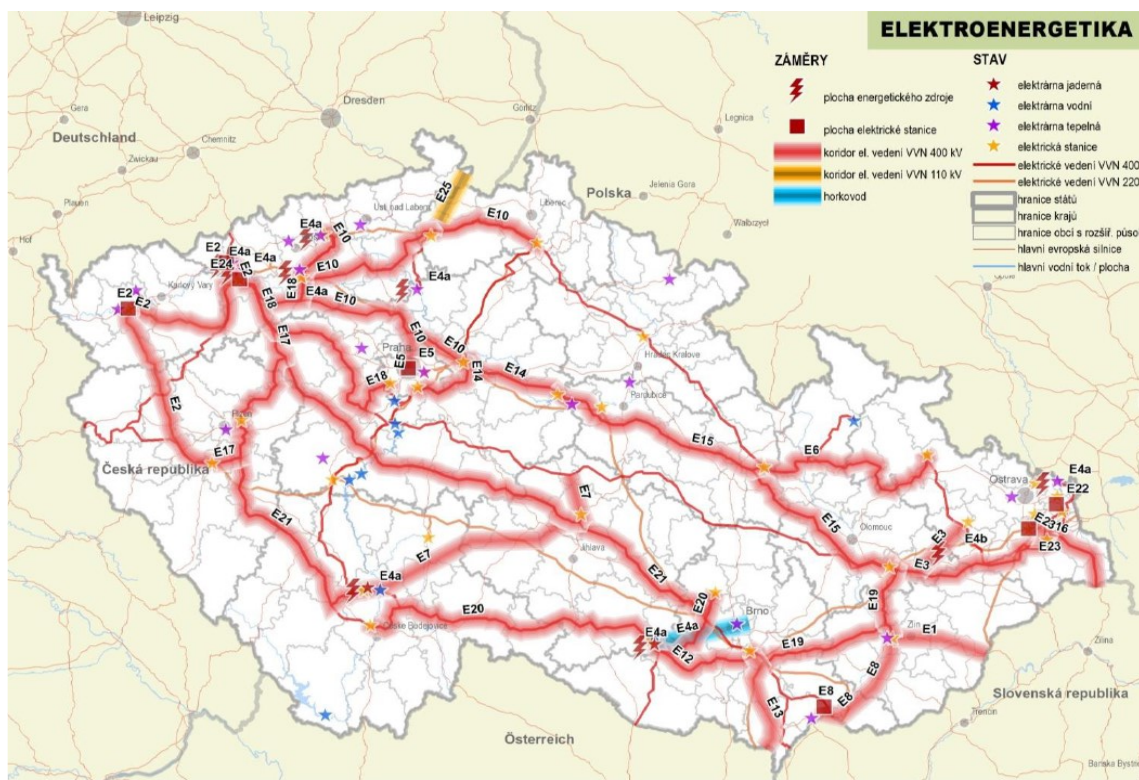
(ve znění závazném od 11. 9. 2020)

Ministerstvo pro místní rozvoj ČR

Ústav územního rozvoje

Praha, Brno, 2020

V tomto dokumentu je **v části 6 Koridory a plochy technické infrastruktury a souvisejících rozvojových záměrů** vedena plocha pro novou elektrickou stanicí 400/110 kV Rohatec a koridor pro připojení vyvedení výkonu z elektrické stanice do přenosové soustavy vedením 400 kV Otrokovice–Rohatec a nasmyčkování vedení Sokolnice–Křižovany (hranice ČR/SK) do elektrické stanice Rohatec pod označením E8.



Obr.1- PUR ČR – Schéma 7 Elektroenergetika

Závěr: Záměr Rohatec – nová TR400/110kV je v souladu s PÚR ČR.

ÚPD – ZÚR Jihomoravského kraje, ÚP Ratíškovice

Zásady územního rozvoje Jihomoravského kraje - ve znění Aktualizací č. 1 a 2 (úplné znění) s datem nabytí účinnosti 31. 10. 2020.

Zásady územního rozvoje Jihomoravského kraje byly vydány na 29. zasedání Zastupitelstva Jihomoravského kraje konaném dne 05.10.2016 a nabyly účinnosti dne 03.11.2016.

Aktualizace č. 1 Zásad územního rozvoje Jihomoravského kraje byla vydána na 33. zasedání Zastupitelstva Jihomoravského kraje konaném dne 17.9.2020 a nabyla účinnosti dne 31.10.2020.

Aktualizace č. 2 Zásad územního rozvoje Jihomoravského kraje byla vydána na 33. zasedání Zastupitelstva Jihomoravského kraje konaném dne 17.9.2020 a nabyla účinnosti dne 31.10.2020.

ČÁST ROZVODNA

ZÚR JMK ve znění Aktualizací č. 1 a 2 (úplné znění) s datem nabytí účinnosti 31. 10. 2020 zpřesňují plochu technické infrastruktury E8 pro novou elektrickou stanici 400/110 kV Rohatec, vymezenou v politice územního rozvoje, vymezením plochy TEE06 El. stanice 400/110 kV Rohatec takto: Plocha: 10 ha.

Úkol pro územní plánování:

b) Zpřesnit a vymežit plochu v součinnosti se správci sítí a s ohledem na minimalizaci střetů s limity využití území, především u plochy: TEE06 – PO Bzenecká Doubrava – Strážnické Pomoraví.

c) Zajistit územní koordinaci a ochranu ploch el. stanic 400 kV v ÚPD dotčených obcí.

Elektrická stanice Rohatec je vedena jako součást veřejné infrastruktury a je zřizována a využívána ve veřejném zájmu. ZÚR JMK ji vymezuje jako veřejně prospěšnou stavbu technické infrastruktury.

Závěr: Záměr Rohatec – nová TR400/110kV je pro část rozvodna v souladu se ZÚR JMK.

ČÁST ZAÚSTĚNÍ

ZÚR JMK ve znění Aktualizací č. 1 a 2 (úplné znění) s datem nabytí účinnosti 31. 10. 2020 zpřesňují plochu technické infrastruktury E8 pro novou elektrickou stanici 400/110 kV Rohatec a koridor pro připojení vyvedení výkonu z elektrické stanice do přenosové soustavy vedením 400 kV Otrokovice–Rohatec a

Studie proveditelnosti**RHC - nová TR400/110 kV**

nasmyčkování vedení Sokolnice–Křižovany (hranice ČR/SK) do elektrické stanice Rohatec, vymezenou v politice územního rozvoje, vymezením plochy: TEE01 – Vedení 400 kV Rohatec – hranice kraje (– Otrokovice) a nasmyčkování vedení V424 do TR Rohatec, šířka koridoru 400 m.

Úkol pro územní plánování:

- a) Zpřesnit a vymežit koridor v součinnosti se správcí sítí a s ohledem na minimalizaci negativních vlivů na obytnou a rekreační funkci území, přírodní hodnoty, rozsah záboru PUPFL, krajinný ráz a minimalizaci střetů s limity využití území, především u koridoru: TEE01 – PO Bzenecká Doubrava – Strážnické Pomoraví a CHKO Bílé Karpaty.
- b) Zajistit územní koordinaci a ochranu koridoru vedení 400 kV v ÚPD dotčených obcí.

ZÚR JMK dále vymezují koridory pro záměry vedení VVN 110 kV zaústěných do elektrické stanice 400/110 kV Rohatec (vymezené plochou TEE06):

TEE09 – Vedení 110 kV Rohatec – Veselí nad Moravou – vazba na el. stanici 400/110 kV Rohatec, šířka koridoru 300 m;

TEE10 – Vedení 110 kV Rohatec – Čejč – vazba na el. stanici 400/110 kV Rohatec, šířka koridoru 300 m;

TEE11 – Vedení 110 kV Rohatec – Hodonín – vazba na el. stanice 400/110 kV Rohatec, šířka koridoru 300 m.

Úkoly pro územní plánování:

- a) Vytvořit územní podmínky pro vedení koridorů vedení VVN 110 kV a pro umístění el. stanic.
- b) Zpřesnit a vymežit koridory a plochy v součinnosti se správcí sítí a s ohledem na minimalizaci negativních vlivů na obytnou a rekreační funkci území, přírodní hodnoty, rozsah záboru PUPFL, krajinný ráz a minimalizaci střetů s limity využití území, především u koridorů:
 - TEE09 – PO Bzenecká Doubrava – Strážnické Pomoraví a CHKO Bílé Karpaty, přírodní park Strážnické Pomoraví;
 - TEE10 – PP a EVL Bílý Kopec u Čejče, EVL Hovoranský Hájek, EVL Hodonínská Doubrava, PR Horky u Milotic a PO Hovoransko – Čejkovicko a PO Bzenecká Doubrava – Strážnické Pomoraví;
 - TEE11 – PP Očovské louky, EVL Očov.
- c) Zajistit územní koordinaci a ochranu koridorů vedení VVN 110 kV a ploch pro el. stanice v ÚPD dotčených obcí.

Závěr: Záměr Rohatec – nová TR400/110kV je pro část zaústění v souladu se ZÚR JMK.

ÚP Ratíškovice – aktuální znění po změně č. 3, schválené zastupitelstvem obce dne 29. 6. 2020 s nabytím účinnosti dne 30. 6. 2020.

Studie proveditelnosti

RHC - nová TR400/110 kV

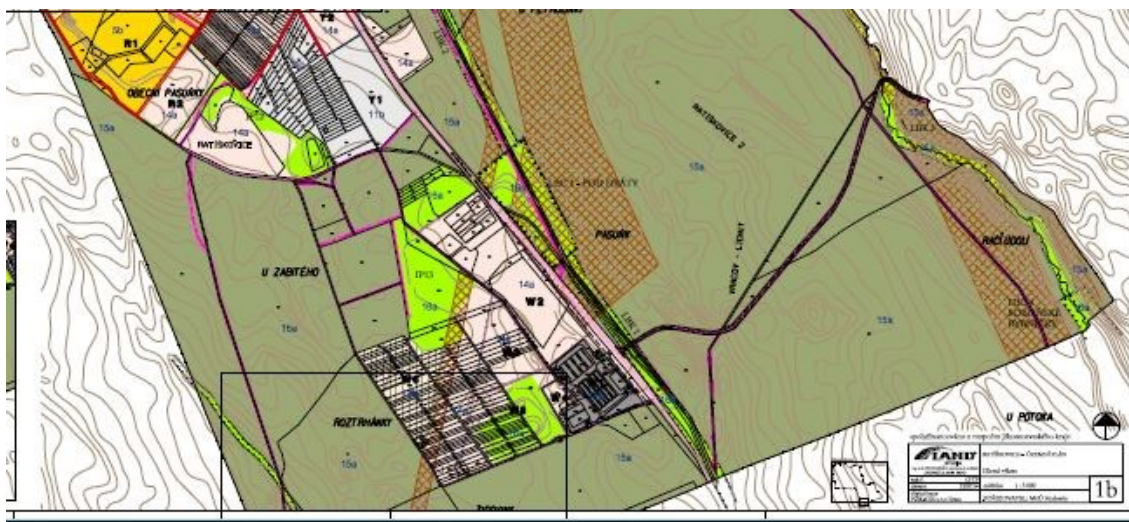
Územní plán Ratíškovice byl vydán dne 15.12.2014 usnesením č. ZO-2014/02/03 formou opatření obecné povahy č. 1/2014 dle správního řádu, které nabylo účinnosti dne 2.1.2015.

Změna č. 1 byla vydána 20.7.2015 usnesením ZO, které nabylo účinnosti dne 4.8.2015

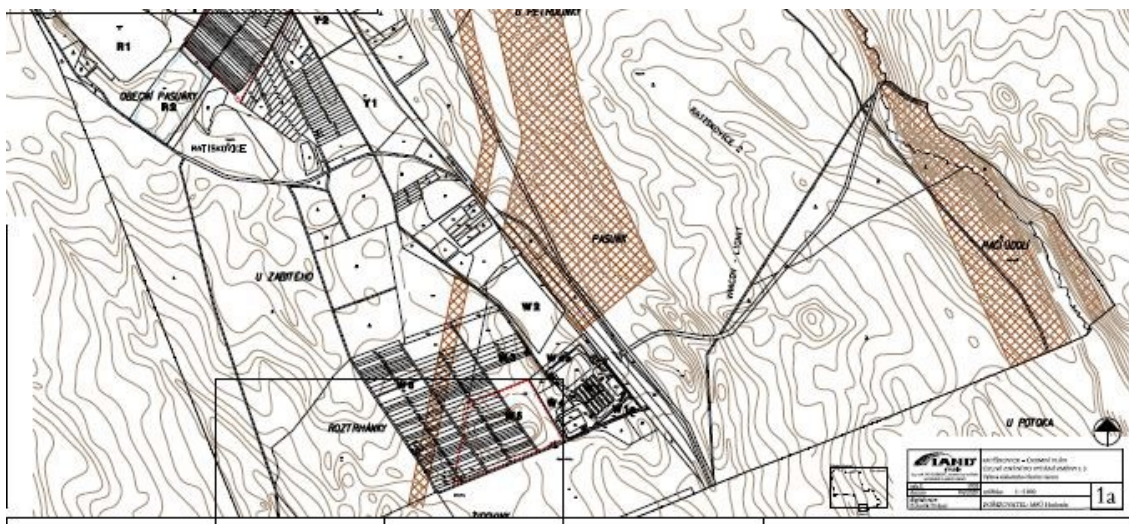
Změna č. 2 byla vydána usnesením č. ZO-2016/16/9, které nabylo účinnosti dne 5.10.2016.

Změna č. 3 - byla vydána usnesením č. ZO-2019/6/6, které nabylo účinnosti dne 15.07.2020

Úplné znění územního plánu Ratíškovice po změně č. 3



Obr.2 - Územní plán Ratíškovice – výřez hlavního výkresu



Obr.3 - Územní plán Ratíškovice po změně č.3 – výřez základního členění území

ČÁST ROZVODNA

V ÚP Ratíškovice – aktuální znění po změně č. 3 v kapitole 3.2. - Vymezení zastavitelných ploch - je plocha pro rozvodnu 400kV označena jako W2, W3 v

lokality Roztrhánky-Pasuňk. Tato plocha je vymezena v rozsahu podle hlavního výkresu, přípustná je v ostatních vymezených zónách podle kapitoly č. 6. - Stanovení podmínek pro využití ploch s rozdílným způsobem využití. Původní označení plochy v kap. 6. je 14a – Zemědělská prvovýrobní - zóna neurbanizovaná, sloužící pro zemědělské prvovýrobní hospodaření na vymezených plochách. Tvoří ji zemědělská krajina, obsluhovaná systémem účelových komunikací a polních cest, vedených zásadně mimo zónu obytnou.

V kapitole 7. - Vymezení veřejně prospěšných staveb a veřejně prospěšných opatření, staveb a opatření k zajišťování obrany a bezpečnosti státu a ploch pro asanaci, pro které lze práva k pozemkům a stavbám vyvlastnit – je pod položkou 51 vedena rozvodna 400 kV lok. W2 a W3. Specifikaci umístění veřejně prospěšných staveb je možno upřesnit ve vymezené podstatě dokumentací s podrobnějším řešením (US – územní studie, RP – regulační plán, jiné ÚTP – územně technické podklady).

Plochy W2 a W3 jsou podle tohoto ÚP odděleny návrhem funkční plochy 9a – Dopravy s charakteristikou: plochy zajišťující překryvnou formou potřeby dopravní obsluhy území v nezbytném rozsahu především na vymezených plochách dopravy, formou v souladu s funkční zónou kterou procházejí, nebo v níž se vyskytují, popř. s níž sousedí; v území nemá dominantní charakter. Tato plocha – cesta – končí v areálu spol. Zera. Cesta je na hlavním výkrese označena jako stabilizovaná, což se rozchází se skutečností. Na koordinačním výkrese je již označena jako návrh. Pro využití ploch W2 a W3 pro daný účel - vybudování transformovny 400/110kV - je nutné obě plochy sloučit a cestu ukončit u hranic rozvodny, případně umístit podél areálu stanice. Pro případnou obsluhu přilehlých pozemků je možné použít obecního pozemku p.č. 3653/15.

V kapitole 10. – Vymezení ploch a koridorů územních rezerv a stanovení možného budoucího využití včetně podmínek pro jejich prověření – je pod položkou 10.1.4 Rezerva pro technickou infrastrukturu vedena plocha W5, doplňující spolu s plochou W6 regulativy funkční zóny 14a a 16a. Plocha W5 se nachází v JV části území v lokalitě Roztrhánky v návaznosti na vymezené plochy W2 a W3 pro rozvodnu 400 kV a je vedena jako územní rezerva pro technickou infrastrukturu s podmínkou prověření prostorového uspořádání a organizace prostoru s ohledem na technické řešení zaústění vývodů rozvodny, navržené PÚR ČR.

Plocha W6, nacházející se v trati Roztrhánky JV od obce, je vymezena v kapitole 5. - Koncepce uspořádání krajiny pod bodem 5.10 Lesní prvovýroba jako plocha pro zalesnění, převzatá z ÚPO. - plocha určena k zalesnění.

V koordinačním výkrese je zanesena plocha Zpřesnění nároků ze ZÚR JMK (ČEPS), která plochy W2 a W3 rozšiřuje. Tato plocha zasahuje do funkční plochy 16.a – Ochrany krajiny, která má charakteristiku: zóna neurbanizovaná, slouží pro stabilizaci a obnovu přírodních a krajinných hodnot. Jedná se o plochy chráněné krajiny, kostry ekologické stability, VKP, síť prvků ÚSES (územní systém ekologické stability, reprezentovaný sítí biocenter, biokoridorů a interakčních prvků), ploch a prvků rozptýlené zeleně, enkláv přírodních a neplodných a rovněž prvovýrobních ploch (lesních i nelesních) v ochranném režimu dominantní funkce. Tato rozšiřující plocha je podkladem pro aktualizaci ÚP obce podle požadavků ČEPS (koordinováno odborem Rozvoj a Územní problematika) na rozsah plochy nové rozvodny v následující změně ÚP.



Obr.4- Územní plán Ratíškovice – výřez koordinačního výkresu

Městský úřad Hodonín, odbor rozvoje města, úřad územního plánování vydal v červenci 2020 návrh dokumentu Zpráva o uplatňování územního plánu Ratíškovice pořadové číslo zprávy: 1 posuzované období: 1/2015–07/2020. V tomto dokumentu je v části e - Pokyny pro zpracování návrhu změny územního plánu stanoveno:

12. V průběhu uplatňování ÚP došlo k zpřesnění záměrů pro elektroenergetiku vymezených v ZÚR JmK. Tyto plochy a koridory doposud vymezené formou územní rezervy budou následující změnou v ÚP zpřesněny.

20. V platném ÚP jsou plochy a koridory pro přenosovou soustavu elektrické energie vymezené v nadřazených dokumentacích (PUR ČR a ZÚR JmK) související s plochou a koridorem technické infrastruktury E8 vymezeny formou územní rezervy, neboť ZÚR JmK nabyly účinnosti až po vydání původního ÚP a současně nebyly dříve od provozovatelů energetické soustavy k dispozici zpracované dostatečné podklady. Změnou ÚP budou do ÚP tyto plochy a koridory zpřesněny.

Technický návrh TR400/110kV zprvu zpracovával čtyři variantní řešení. Po detailnějším průzkumu bylo přistoupeno k dalšímu rozpracování pouze jedné varianty a to varianty č. 4. Všechny navrhované varianty svou rozlohou přesahují platným územním plánem vymezené plochy W2 a W3 pro technickou infrastrukturu.

Zmíněné vymezení mimo plochu technické infrastruktury se týká ve všech navržených variantách především části rozvodny R 110 kV na její severozápadní straně. Svou polohou právě tyto plochy částečně zasahují do záměru v ploše 16a, tzn. na pozemku parc. č. 3641 a části 3642/1 k.ú. Ratíškovice, která je v územním plánu vymezena k ochraně krajiny, která má sloužit pro stabilizaci a obnovu přírodních a krajinných hodnot. Malým prostorem zasahuje do tohoto území i rozvodna R 400 kV a to na její jihozápadní straně.

Přehled výměrového zásahu do plochy 16a u jednotlivých variant v části EG.D, a.s., tedy v severozápadní části rozvodny.

Studie proveditelnosti**RHC - nová TR400/110 kV**Var.1 = 5170 m²Var.2 = 4912 m²Var.3 = 5634 m²Var.4 = 5364 m²

Z hlediska plošného zásahu do území 16a jsou rozdíly mezi jednotlivými variantami malé.

Velmi malým prostorem zasahuje do tohoto území i rozvodna R 400 kV a to na její jihovýchodní straně. Tento spodní roh by mohl být z hlediska technologického řešení v případě potřeby i dispozičně zkosen.

Závěr: Záměr Rohatec – nová TR400/110kV není v souladu s ÚP obce Ratíškovice v aktuálním znění. Na základě požadavků nadřazených ÚPD a požadavků ČEPS je MÚ Hodonín vydán návrh dokumentu Zpráva o uplatňování územního plánu Ratíškovice, který navrhuje změnu ÚP, kterou budou plochy a koridory zpřesněny. Je nutné pro tuto změnu doložit podklady, které budou vycházet ze závěrů STP akce Rohatec – nová TR400/110kV.

ČÁST ZAÚSTĚNÍ

V ÚP Ratíškovice – aktuální znění po změně č. 3 v kapitole 4. – Koncepce veřejné infrastruktury; 4.2.1.1. – Zásobování elektrickou energií Přenosové soustavy – z požadavku PÚR ČR ve znění Aktualizací č.1, 2, 3, je navržena plocha pro rozvodnu E8 400/110 kV Rohatec+Ratíškovice (ČEPS) v lokalitách W2 a W3, vč. napojení do systému sítí přenosové soustavy; 4.2.1.2. – Zásobování elektrickou energií Distribuční soustavy – koridory jsou navrženy formou územní rezervy, nejsou zpracovány dostatečné podklady provozovatelů energetické soustavy. Koridory územní rezervy pro vedení přenosové a distribuční soustavy jsou vymezeny v rozsahu podle hlavního výkresu – základní funkční regulativ plochy 10a Technické infrastruktury – koridory – překryvná. Koridory územní rezervy prochází přes stabilizované funkční plochy:

14a – zemědělská prvovýrobní plocha,

15a – lesní plocha,

16a – plocha ochrany krajiny.

Podle kapitoly 6.1. – Funkční zóny a podmínky jejich využití, jsou plochy 14a, 15a, 16a podmíněně přípustné pro umístění zařízení dopravní a technické infrastruktury v nezbytném rozsahu.

V kapitole 9. – Stanovení kompenzačních opatření podle § 50 odst. 6 stavebního zákona – je u ploch technické infrastruktury W2, W3 uveden požadavek na zachování stávajícího pásu vzrostlých dřevin podél silniční komunikace. Jedná se o komunikaci III/4258 Ratíškovice – Rohatec-kolonie, kterou budou křížit vedení 400 kV a 110 kV zaústěné do rozvodny ze severovýchodní strany. Z hlediska zaústění vedení budou muset být v stávajícím pásu vzrostlých dřevin provedeny průseky v nezbytně nutném rozsahu (na šíři ochranného pásma vedení). Záměr akce v části zaústění vedení vylučuje zachování pásu vzrostlých

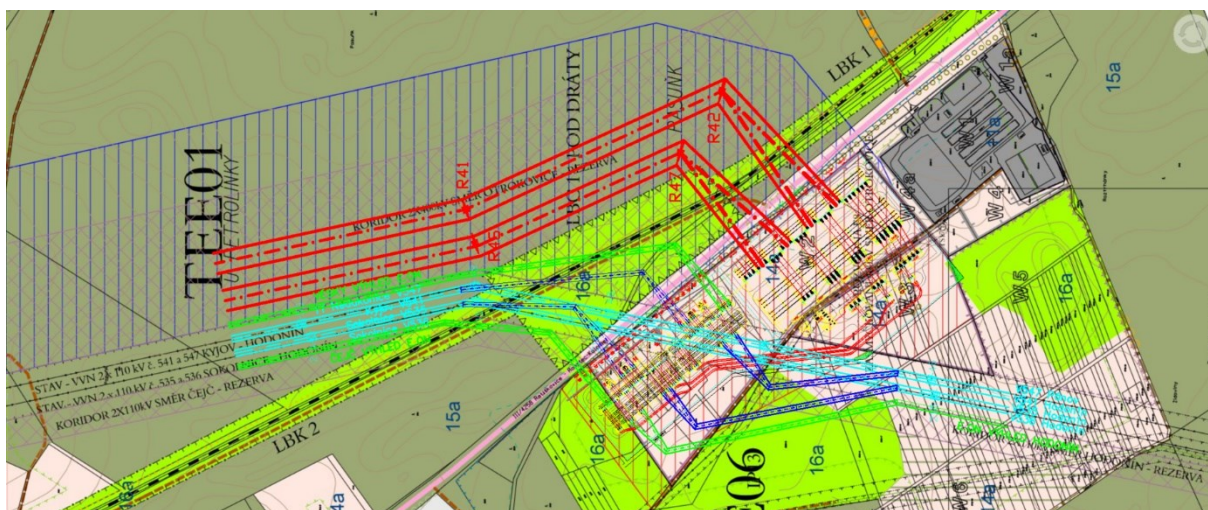
Studie proveditelnosti**RHC - nová TR400/110 kV**

dřevin podél silniční komunikace – v rámci změny ÚP Ratíškovice bude muset být výše uvedeno kompenzační opatření vypuštěno.

V koordinačním výkrese jsou zaneseny koridory územních rezerv pro energetiku:

- koridor 2x400 kV směr Otrokovice – rezerva
- koridor 2x400 kV Sokolnice – Rohatec – rezerva
- koridor 2x110 kV směr Veselí nad Moravou – rezerva
- koridor 2x110 kV směr Čejč – rezerva
- koridor 2x110 kV směr Hodonín – rezerva

V koordinačním výkrese je zanesen koridor TEE01 vedení 400 kV Rohatec – hranice kraje (Otrokovice) – Zpřesnění nároků ze ZÚR JMK (ČEPS), který koridor 2x400 kV směr Otrokovice rozšiřuje. Tento rozšiřující koridor zasahuje do funkční plochy 15a – lesní plocha. Tento rozšiřující koridor je podkladem pro aktualizaci ÚP obce podle požadavků ČEPS (koordinováno odborem Rozvoj a Územní problematika) na rozsah koridoru pro dvě souběžná vedení 2x400 kV (smyčka z V424 a vedení směr Otrokovice) v následující změně ÚP.



Obr.5 - Územní plán Ratíškovice – výřez koordinačního výkresu se zákresem zaústění vedení do TR RHC.

Koridory územních rezerv vymezené v koordinačním výkrese ÚP Ratíškovice ze severní strany rozvodny mají dostatečnou šíři pro umístění zaústění záměrů 400 kV vedení společnosti ČEPS. Výhledová vedení 110 kV směr Čejč a směr Véska, zaústěná do TR RHC ze severní strany, jsou situována na okraji vymezených koridorů územních rezerv. Dvě vedení 110 kV zaústěná z jižní strany rozvodny (výhled Hodonín a stávající V535/536) jsou situována mimo koridor územní rezervy Hodonín, který by bylo vhodné rozšířit tak, aby obsáhla všechna vedení 110 kV zaústěná do TR RHC z jižní strany.

Městský úřad Hodonín, odbor rozvoje města, úřad územního plánování vydal včervenci 2020 návrh dokumentu Zpráva o uplatňování územního plánu Ratíškovice pořadové číslo zprávy: 1 posuzované období: 1/2015–07/2020. V tomto dokumentu je v části E - Pokyny pro zpracování návrhu změny územního plánu stanoveno:

12. V průběhu uplatňování ÚP došlo k zpřesnění záměrů pro elektroenergetiku vymezených v ZÚR JmK. Tyto plochy a koridory doposud vymezené formou územní rezervy budou následující změnou v ÚP zpřesněny.

20. V platném ÚP jsou plochy a koridory pro přenosovou soustavu elektrické energie vymezené v nadřazených dokumentacích (PUR ČR a ZÚR JmK) související s plochou a koridorem technické infrastruktury E8 vymezeny formou územní rezervy, neboť ZÚR JmK nabyly účinnosti až po vydání původního ÚP a současně nebyly dříve od provozovatelů energetické soustavy k dispozici zpracované dostatečné podklady. Změnou ÚP budou do ÚP tyto plochy a koridory zpřesněny.

Technický návrh zaústění vedení zprvu zpracovával čtyři variantní řešení zaústění, respektujíc čtyři varianty návrhu TR400/110kV Rohatec. Po detailnějším průzkumu bylo přistoupeno k dalšímu rozpracovávání pouze jedné varianty a to varianty č. 4.

Koridory pro zaústění vedení nejsou v ÚP Ratíškovice zaneseny jako (stabilizované nebo potenciální rozvojové) funkční plochy, zóny. Jsou zaneseny pouze jako územní rezerva, která z jižní strany TR RHC neobsáhne všechny trasy vedení 110 kV (platí pro všechny varianty návrhu TR RHC a zaústění).

Závěr: Záměr Rohatec – nová TR400/110kV, část Zaústění vedení, není v souladu s ÚP Ratíškovice v aktuálním znění. Na základě požadavků nadřazených ÚPD a požadavků ČEPS je MÚ Hodonín vydán návrh dokumentu Zpráva o uplatňování územního plánu Ratíškovice, který navrhuje změnu ÚP, kterou budou plochy a koridory zpřesněny. Je nutné pro tuto změnu doložit podklady, které budou vycházet ze závěrů STP akce Rohatec – nová TR400/110kV. Podklady pro změnu ÚP Ratíškovice musí doložit oba subjekty, tj. ČEPS i EG.D, a.s. V rámci změny ÚP by mělo být vypuštěno kompenzační opatření uvedeno u ploch W2, W3 na zachování pásu vzrostlých dřevin podél silniční komunikace III/4258 Ratíškovice – Rohatec-kolonie.

Projektant projednal s odborem Územní problematika vyhodnocení z hlediska Územně plánovací dokumentace v souladu s TN 81.