

# Obnova zámku a hospodářského dvora ve Stvolínkách

analytická a návrhová část

autor: **Bc. Michal Králík**  
vedoucí: **prof. Ing. arch. Akad. arch. Václav Gírsa**  
ústav: **15114 Ústav památkové péče FA ČVUT**  
semestr: **ZS 2020/21**

# České vysoké učení technické v Praze, Fakulta architektury

## 2/ ZADÁNÍ diplomové práce

Mgr. program navazující

jméno a příjmení: Bc. Michal Králík

datum narození: 19.6.1994

akademický rok / semestr: 2020/21 / LS

obor: Architektura a urbanismus

ústav: Ústav památkové péče

vedoucí diplomové práce: prof. Ing. arch. Akad. arch. Václav Gírsa

doc. Ing. Michael Rykl, Ph.D.

téma diplomové práce: Obnova zámku a hospodářského dvora ve Stvolínkách

zadání diplomové práce:

1/ popis zadání projektu a očekávaného cíle řešení

Práce se zabývá zámeckým areálem v obci Stvolínky na severu Čech. Obec patří do okresu Česká Lípa v Libereckém kraji a leží na důležité spojnici mezi Českou Lípou a Litoměřicemi. Dnes v obci žije něco málo přes 300 obyvatel, náves protíná tranzitní silnice první třídy a pro zámecký areál se hledá využití. Samotný zámek vyžaduje rozsáhlé opravy, z hospodářského dvora dnes zbyla jen jedna budova a zámecký park téměř zanikl. Dominantou obce je také kostel Všech svatých, který je dnes v havarijním stavu. V obci také zanikl hostinec a další domy, které tvořily důležitou součást tohoto místa. Stvolínky bývaly fungujícím městečkem s krásnou architekturou, dvojnásobkem obyvatel než je tomu dnes a využívaly svého potenciálu. V této práci je snaha najít vhodnou funkční náplň pro objekt zámku se zachováním jeho hodnot a co nejlepší možnou variantu řešení hospodářského dvora s přilehlým zámeckým parkem. Pozornost je také věnována celkové urbanistické struktuře obce a navrácení života do tohoto místa.

2/

Pro AU/ součástí zadání bude jasně a konkrétně specifikovaný stavební program

a/ část SHP:

Stavebně-historický průzkum zámku proběhl v roce 1973 a poté v roce 2013. Tato část práce navazuje na poslední průzkum a detailněji zpracovává podkrovní části zámku. Bude zpracován aktualizovaný analytický výkres podkroví, předpokládaný vývoj patra a soupis nálezových situací.

b/ část návrhová:

Návrh zahrne revitalizaci a funkční využití stávající budovy zámku s respektováním jeho stavebně-historických hodnot a návrh nové zástavby v místě původního hospodářského dvora s návazností na zámecký park. Nové objekty budou respektovat své okolí a historický vývoj tohoto místa na základě analytických podkladů z diplomního semináře. Dále bude řešeno hmotové a funkční doplnění zástavby v obci. Zámek bude sloužit pro obyvatele obce s návazností na hospodářský dvůr jako komunitní centrum. Vzhledem k jeho reprezentativní a historické hodnotě bude na zámku prohlídkový okruh a výstavní prostory pro podporu cestovního ruchu v obci. Dále je třeba zajistit provozní zázemí pro tyto funkce.

stavební program hospodářského dvora s přilehlým parkem:

Dvůr bude využíván převážně jako komunitní bydlení se zaměřením na zemědělství. Areál bude sloužit pro bydlení a posílení občanské vybavenosti: drobné obchody, trhy, ubytování a zemědělské objekty s návazností na park. Park bude z části obhospodařován pro zemědělské účely komunity a také využíván pro rekreaci obyvatel obce.

3/ popis závěrečného výsledku, výstupy a měřítka zpracování

a/ část SHP

- analytický výkres podkroví zámku
- sopis nálezových situací

b/ část návrhová


- výkres širších urbanistických vztahů (1:1000-1:10000)
- návrhová situace (1:500-1:1000)
- dokumentace návrhu: půdorysy, řezy, pohledy (1:200-1:500)
- vizualizace návrhu (exteriér, interiér), min. 5 záběrů
- vybrané architektonické detaily (1:5-1:20)
- průvodní zpráva v obvyklém rozsahu

4/ seznam dalších dohodnutých částí projektu (model)

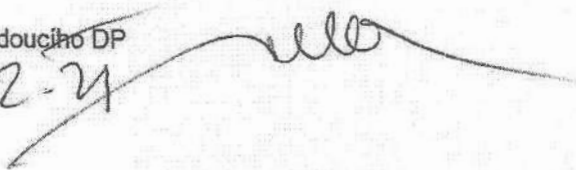
Veškeré části diplomního projektu:

- fyzický model areálu ve vhodném měřítku (1:200-1:1000)
- 2x kniha /portfolio formátu A4
- předepsané výkresy celkové plochy 4x A1
- 2x CD s projektem
- prohlášení diplomanta
- zadání


Datum a podpis studenta

19.2. 2021 


Datum a podpis vedoucího DP

19.2.21 

Datum a podpis děkana FA ČVUT

01-03-2021 

registrováno studijním oddělením dne

19.2.2021 





**ČESKÉ VYSOKÉ UČENÍ TECHNICKÉ V PRAZE**  
**FAKULTA ARCHITEKTURY**

**AUTOR, DIPLOMANT:** Bc. Michal Králík  
AR 2020/2021, LS

**NÁZEV DIPLOMOVÉ PRÁCE:**  
(ČJ) **OBNOVA ZÁMKU A HOSPODÁŘSKÉHO DVORA VE STVOLÍNkách**

(AJ) **RESTORATION OF THE CASTLE AND THE FARMYARD IN STVOLÍNKY**

**JAZYK PRÁCE:** ČESKÝ

**Vedoucí práce:** prof. Ing. arch. Akad. arch. Václav Gírsa      **Ústav:** 15114 Ústav památkové péče  
**Oponent práce:** doc. Ing. Michael Rykl, Ph.D.  
Ing. arch. Karel Kuča

**Klíčová slova**  
(česká): Stvolínky, zámek, hospodářský dvůr, obnova, tržnice, komunita, zemědělství, řadové domy

**Anotace**  
(česká):

Práce se zabývá zámeckým areálem v obci Stvolínky na severu Čech. Dnes v obci žije něco málo přes 300 obyvatel, náves protíná tranzitní silnice první třídy a pro zámecký areál se hledá využití. Samotný zámek vyžaduje rozsáhlé opravy, z hospodářského dvora dnes zbyla jen jedna budova a zámecký park téměř zanikl. Dominantou obce je také kostel Všech svatých, který je dnes v havarijním stavu. V obci také zanikl hostinec a další domy které tvořily důležitou součást tohoto místa. Stvolínky bývali fungujícím městečkem s krásnou architekturou, dvojnásobkem obyvatel, než je tomu dnes a využívaly svého potenciálu. V této práci je snaha o zjištění všech možných analytických podkladů k obci a zámeckému areálu a docílení ideální varianty pro revitalizaci a navrácení života do tohoto místa.

**Anotace (anglická):**

The work deals with the castle grounds in the village of Stvolínky in northern Bohemia. Today, the village has just over 300 inhabitants, the village square is crossed by first-class transit roads and is being used for the chateau grounds. The chateau itself requires extensive repairs, today only one building remains of the farmyard and the chateau park has almost disappeared. The dominant feature of the village is also the Church of All Saints, which is in a state of disrepair today. The village also destroyed the inn and other houses that formed an important part of this place. Stvolínky used to be a functioning town with beautiful architecture, twice as many inhabitants as it is today and used its potential. In this work there is an effort to find out all possible analytical data for the village and the castle grounds and to achieve an ideal option for revitalization and return of life to this place.

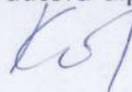
### Prohlášení autora

Prohlašuji, že jsem předloženou diplomovou prací vypracoval samostatně a že jsem uvedl veškeré použité informační zdroje v souladu s „Metodickým pokynem o etické přípravě vysokoškolských závěrečných prací.“

V Praze dne

21.5.2021

podpis autora-diplomanta



*Tento dokument je nedílnou a povinnou součástí diplomové práce / portfolia a CD.*



# OBSAH

## **1 úvod**

## **2 analytická část**

Širší vztahy

Příroda a rekreace

Doprava

Občanská vybavenost

Územní plán

Historie obce

Historické mapy

Historické fotografie

Stávající stav

## **3 návrhová část**

Koncept

Situace

Celkový pohled na areál

Zámek

Řezopohledy

Obchody

Stodola

Tržnice

Řadové domy

Komunitní dům

Vizualizace

## **4 závěr**

Reflexe

Zdroje



# ÚVOD

Práce se zabývá zámeckým areálem v obci Stvolínky na severu Čech. Dnes v obci žije něco málo přes 300 obyvatel, náves protíná tranzitní silnice první třídy a pro zámecký areál se hledá využití. Samotný zámek vyžaduje rozsáhlé opravy, z hospodářského dvora dnes zbyla jen jedna budova a zámecký park téměř zanikl. Dominantou obce je také kostel Všech svatých, který je dnes v havarijním stavu. V obci také zanikl hostinec a další domy které tvořily důležitou součást tohoto místa. Stvolínky bývali fungujícím městečkem s krásnou architekturou, dvojnásobkem obyvatel než je tomu dnes a využívaly svého potenciálu. V této práci je snaha o zjištění všech možných analytických podkladů k obci a zámeckému areálu a docílení ideální varianty pro revitalizaci a navrácení života do tohoto místa.





# ANALYTICKÁ ČÁST







# ŠIRŠÍ VZTAHY

Obec Stvolínky patří do okresu Česká Lípa v Libereckém kraji. Leží na důležité spojnici mezi Českou Lípou a Litoměřicemi. Tato města jsou zároveň hlavními spádovými městy pro Stvolínky z hlediska pracovních příležitostí a občanské vybavenosti. Dominantu blízkého okolí tvoří zřícenina hradu Ronov na vrcholu čedičového kužele. Obec leží v údolní nivě Bobřího potoka, ze severu k ní přiléhá CHKO České středohoří a z jihu CHKO Kokořínsko-Máchův kraj.





Zahrádky u České Lípy



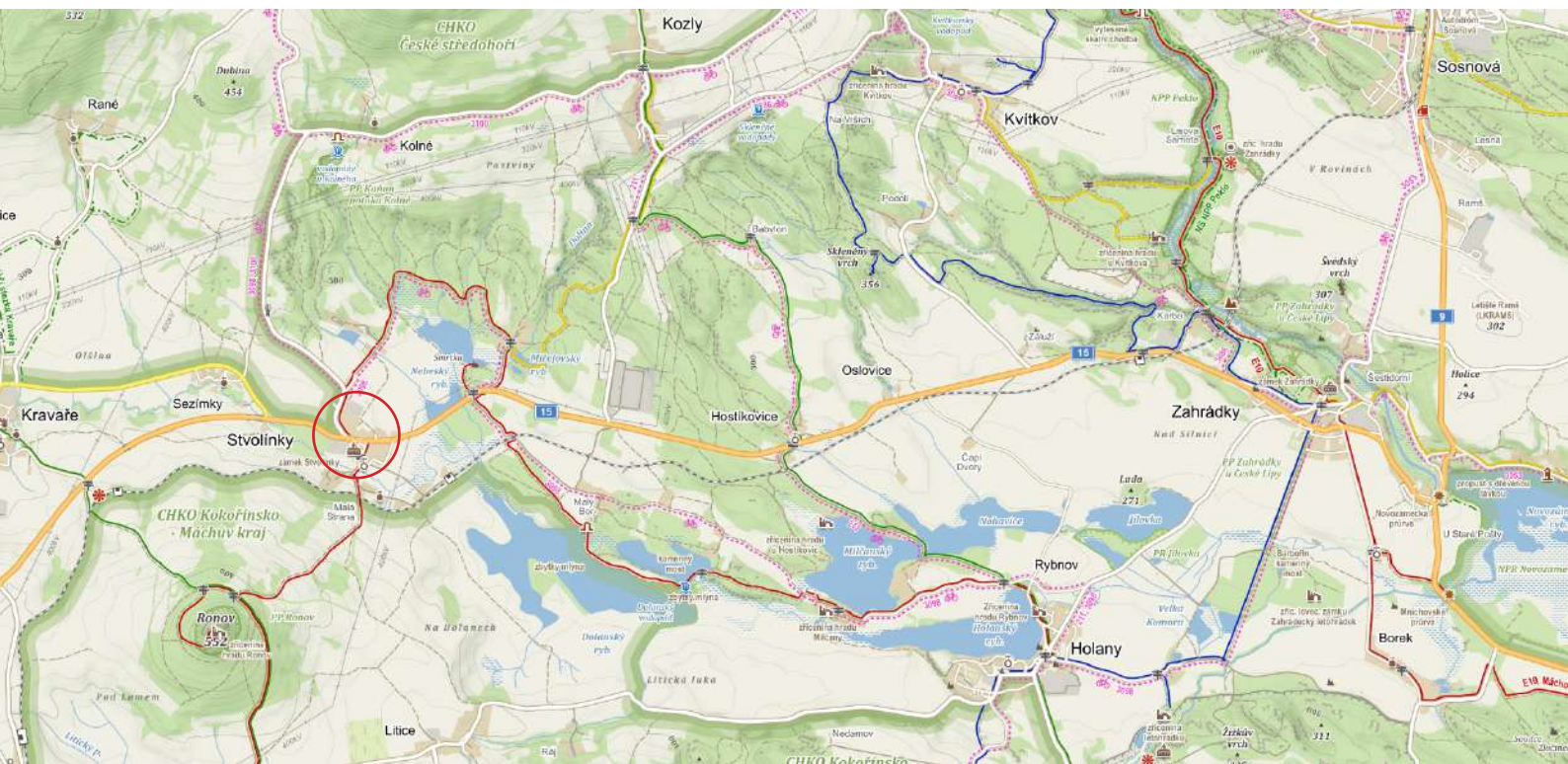
Holany



Zřícenina hradu Ronov



Vísecká rychta





# PŘÍRODA A REKREACE

## CHKO České středohoří

CHKO České středohoří má rozlohu 1063 km<sup>2</sup> a rozprostírá se na severu Čech, po obou březích dolního toku české části Labe. Na první pohled zdaleka upoutá dynamickým reliéfem tvořeným zvlněným pásmem kuželů a kup sopečných vyvěřelin, často zakončených ruinou středověkého panského sídla.



## CHKO Kokořínsko - Máchův kraj

Malebná přírodní oblast skal, překrásných jezírek a vesniček s lidovou architekturou. Kokořínsko je proslulé romantickými roklemi a unikátními pískovcovými věžemi, branami, okny a dalšími útvary, které se v takové formě a rozsahu nevyskytují v žádné jiné oblasti České republiky.





## PLÁNOVANÝ OBCHVAT

Projektovaná přeložka silnice I/15 odvede tranzitní dopravu mimo intravilán obce Stvolínky. Tím se podstatně zlepší životní podmínky obce. Sníží se riziko nehod chodců a cyklistů, dojde k poklesu imisní zátěže v obytných zástavbách. Zároveň dojde ke snížení míry hlukového zatížení a zlepší se možnost používat silnici pro místní dopravu.



# DOPRAVA

**auto:** Kravaře 4min / Zahrádky 6min / Úštěk 8min / Česká Lípa 12min / Litoměřice 24min

**bus:** spoj Česká Lípa (23min) - Stvolínky - Kravaře (5min) - Blíževedly (10min)

**vlak:** spoj Česká Lípa (15min) - Úštěk (19min) - Litoměřice (46min) - Louny (2h)

**kolo:** cyklotrasa 3098 Žandov (1h) -Stvolínky - Zahrádky (50min)

**pěší:** červená turistická trasa - Koňský rybník (26min) / Ronov (1:15h) / Kravaře (1:20h) / Blíževedly (1:25h) / Holany (1:40h) / Zahrádky (3h) / Úštěk (3:20h)





### **zdravotnictví**

- nemocnice: Česká Lípa 16km / Litoměřice 26km
- poliklinika: Česká Lípa 16km
- lékárna: Úštěk 9km / Česká Lípa 16km
- zubní lékař: Úštěk 9km / Česká Lípa 16km
- dům s pečovatelskou službou: Česká Lípa 16km

### **školství**

- mateřská škola: Kravaře 3km / Blíževedly 5km / Zahrádky 7km
- základní škola: Kravaře 3km / Zahrádky 7km / Holany 8km
- střední škola: Česká Lípa 16km / Litoměřice 26km
- vysoká škola: Ústí nad Labem 38km / Mladá Boleslav 47km

### **kultura**

- divadlo: Česká Lípa 16km / Litoměřice 26km
- kino: Česká Lípa 16km / Litoměřice 26km
- knihovna: Stvolínky / Zahrádky 7km / Úštěk 9km
- muzeum: Kravaře 3km / Úštěk 9km / Česká Lípa 16km
- galerie: Úštěk 9km / Česká Lípa 16km

### **sport a rekreace**

- koupaliště/bazén: Kravaře 3km / Česká Lípa 16km
- fotbalové hřiště: Kravaře 3km / Zahrádky 7km / Holany 8km
- zimní stadion a další sporty: Česká Lípa 16km
- park: Stvolínky / Zahrádky 7km / Česká Lípa 16km

### **správa**

- úřady: Stvolínky / Česká Lípa 16km / Liberec 67km
- pošta: Stvolínky / Kravaře 3km / Zahrádky 7km
- policie: Česká Lípa 16km / Litoměřice 26km
- hasiči: Stvolínky / Kravaře 3km / Česká Lípa 16km

### **obchod a služby**

- potraviný: Kravaře 3km / Blíževedly 5km / Zahrádky 7km
- supermarket: Česká Lípa 16km / Litoměřice 26km
- obchodní centrum: Česká Lípa 16km / Litoměřice 26km
- restaurace: Kravaře 3km / Blíževedly 5km / Zahrádky 7km
- kavárna/bar: Úštěk 9km / Česká Lípa 16km

### **ubytování**

- apartmán: Kravaře 3km / Úštěk 9km / Zahrádky 7km
- hotel: Úštěk 9km / Česká Lípa 16km

# OBČANSKÁ VYBAVENOST

V obci se nachází pouze omezené množství vybavenosti a téměř žádné pracovní příležitosti. Hlavními spádovými městy jsou Česká Lípa, Ústěk a Litoměřice. Pokud by se měl počet obyvatel obce zvyšovat, je třeba počítat s možností zřízení školky, případně školy, drobných obchodů, hostince a možnosti ubytování vzhledem k turistickému potenciálu místa.



# LEGENDA

## ZÁKLADNÍ ČLENĚNÍ ÚZEMÍ

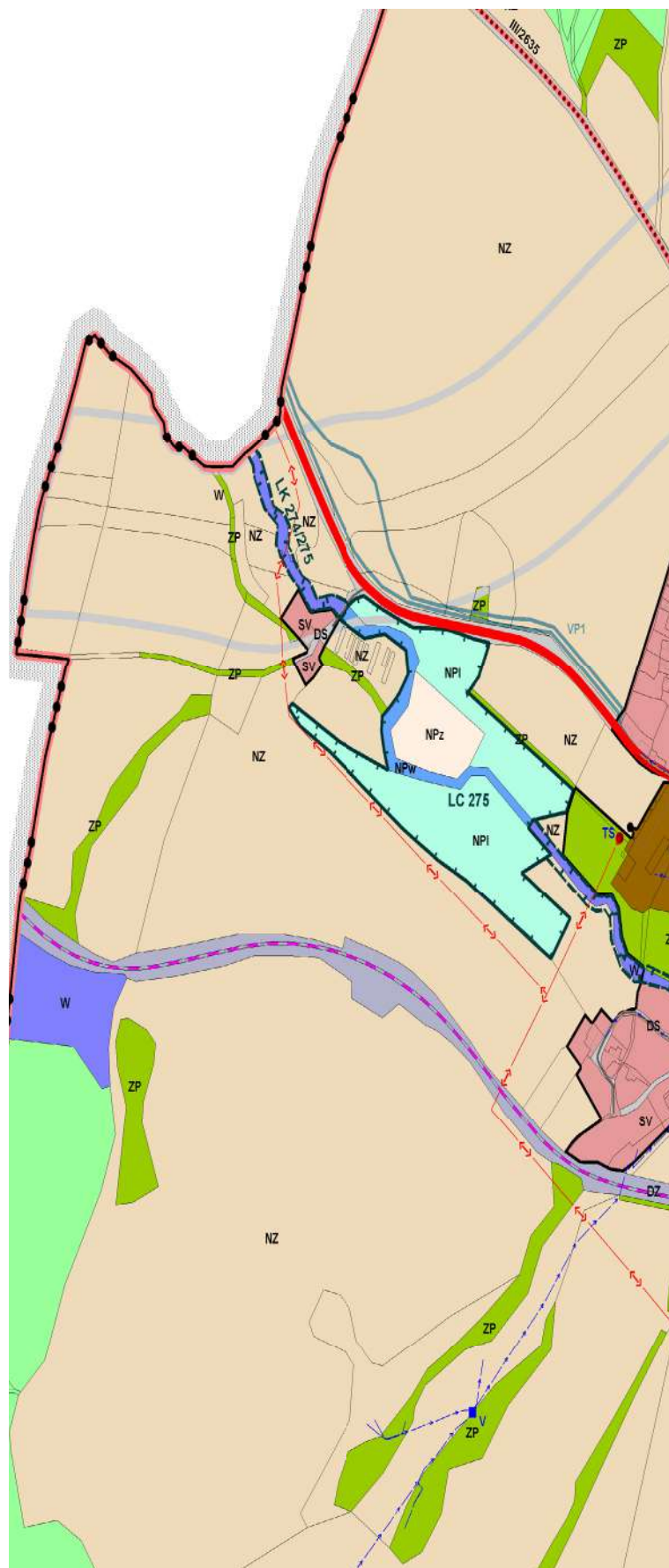
	HRANICE ŘEŠENÉHO ÚZEMÍ
	HRANICE SOUSEDNÍCH OBCÍ
	HRANICE KATASTRÁLNÍHO ÚZEMÍ
<i>k.ú. Švolínky</i>	NÁZEV KATASTRÁLNÍHO ÚZEMÍ (K.Ú.)
	HRANICE POZEMKOVÉ PARCELY
	HRANICE ZASTAVĚNÉHO ÚZEMÍ K 21.10.2019 (ZASTAVĚNÉ ÚZEMÍ)
	HRANICE ZASTAVITELNÉ PLOCHY (ZASTAVITELNÁ PLOCHA)

## DOPRAVNÍ INFRASTRUKTURA

stav	návrh	
		SILNICE I. TŘÍDY
		SILNICE III. TŘÍDY
		MÍSTNÍ A ÚČELOVÉ KOMUNIKACE
		D13A KORIDOR PRO UMÍSTĚNÍ PŘELOŽKY SILNICE I. TŘÍDY I/15
		ŽELEZNIČNÍ DRÁHA CELOSTÁTNÍ (TRAŤ 081)
		CYKLOTRASA

## PLOCHY S ROZDÍLNÝM ZPŮSOBEM VYUŽITÍ

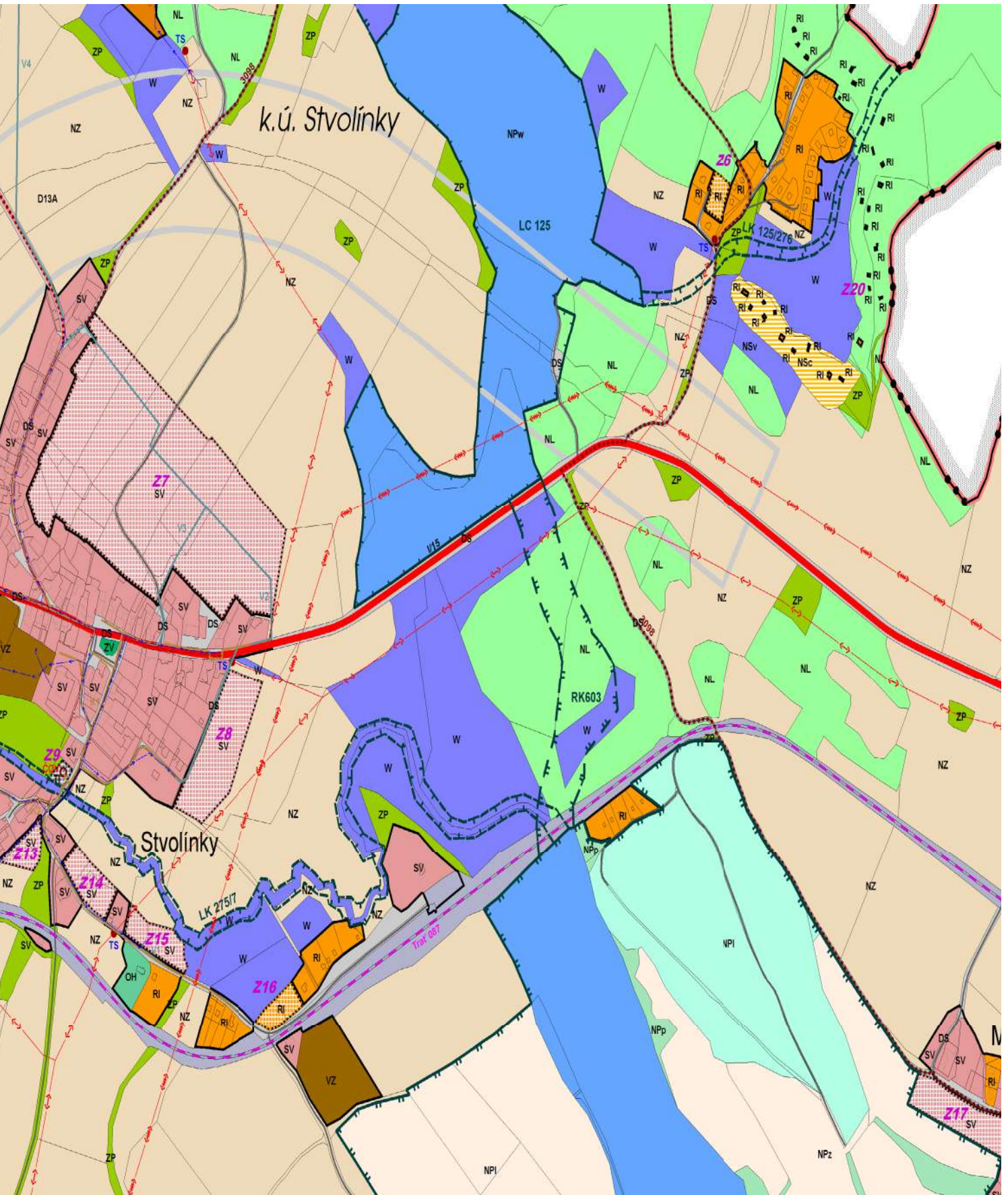
stabilizované plochy	plochy změn	
		PLOCHY SMÍŠENÉ OBYTNÉ venkovské
		PLOCHY REKREACE plochy staveb pro rodinnou rekreaci
		PLOCHY REKREACE plochy staveb pro hromadnou rekreaci
		PLOCHY OBČANSKÉHO VYBAVENÍ hřbitovy
		PLOCHY DOPRAVNÍ INFRASTRUKTURY silniční doprava
		PLOCHY DOPRAVNÍ INFRASTRUKTURY železniční doprava
		PLOCHY TECHNICKÉ INFRASTRUKTURY inženýrské sítě
		PLOCHY VÝROBY A SKLADOVÁNÍ zemědělská výroba
		PLOCHY ZELENÉ na veřejných prostranstvích
		PLOCHY ZELENÉ přírodního charakteru
		PLOCHY VODNÍ A VODOHOSPODÁRSKÉ
		PLOCHY ZEMĚDĚLSKÉ
		PLOCHY LESNÍ
		PLOCHY PŘÍRODNÍ zemědělské
		PLOCHY PŘÍRODNÍ lesní
		PLOCHY PŘÍRODNÍ vodní
		PLOCHY PŘÍRODNÍ zelené přírodního charakteru
		PLOCHY NEZASTAVĚNÉHO ÚZEMÍ rekreační pobytové





# ÚZEMNÍ PLÁN

V územním plánu můžeme vidět, že obec plánuje rozšíření ploch bydlení, je tedy třeba uvažovat o vytvoření občanské vybavenosti tomu odpovídající. Je zde také patrný plánovaný obchvat, který by měl výrazně zlepšit prostředí obce.



1197 - nejstarší doložená písemná zmínka o Stvolínkách

1358-1380 - majitel Hynek z Klučova

konec 14.stol. - majitelem Jindřich, nejpozději za jeho syna Václava byla postavena gotická tvrz na místě bývalého vladyckého dvorce, vzniká také hrad Ronov

14. stol. - zmínka o kostelu Všech svatých

30. léta 15. stol. - Stvolínky spolu s Ronovem získává Vilém z Illburka, během husitských válek byla ves i stvolínská tvrz vypálena Lužičany

1505 - Stvolínky se stávají městečkem a je doložena zmínka o obnovené tvrzi

1520-1538 - tvrz přestavěna Anežkou z Helfštejna na renesanční zámek, bylo přistavěno nové křídlo a správní budova

1575 - Anežky dcera Anna nechala přistavět západní část zámku

počátek 17. stol. - majitelem se stává Adam Hrzán z Harasova, který dokončil přestavbu tvrze na renesanční zámek s nádvorními arkádami

1623 - Zdeslav Hrzán koupil od kravařských měšťanů pivovárenské právo a postavil pivovar

1647 - koupil Stvolínky kardinál Harrach pro nové biskupství v Litoměřicích

1651 – Maxmilián Rudolf Šlejnic (správce zámku) začíná stavět hospodářské budovy



# HISTORIE OBCE

časová osa obce a zámku

1655-1663 - přestavba třicetiletou válkou značně poškozeného renesančního objektu na raně barokní zámek, byla zde vybudovaná také rozsáhlá barokní zahrada s fontánou

1682 - biskup Jindřich ze Šternberka obnovil svobody městečka, potvrdil mu trhové výsady a také mu udělil městský znak

1722-1733 - za biskupa Vratislava z Mitrovic probíhaly úpravy zámku a proběhly na něm rokokové adaptace na letní sídlo biskupů

1811- došlo k přestavbě kostela Všech Svatých v empírovém slohu

1848 - zrušeno poddanství a o dva roky později se obce staly samostatnými správními jednotkami

1895 - byl v obci zaveden telegraf a v roce 1908 se zde začal budovat vodovod

počátek 20. století - zřídilo biskupství v zámku rekreační letovisko pro litoměřické děti, v této době zde žilo na 624 obyvatel

1914-1945 - v rozmezí válek prochází Stvolínk v území sudet těžkým obdobím

1950 - byl zámek přidělen státnímu statku a začal být využíván pro bydlení zaměstnanců

1970-1975 - proběhly úpravy zámku na okresní archiv, injektáž základů a restaátorské práce

1979-1988 - probíhala rekonstrukce střechy, kterou poškodila vichřice

1999 - obec převzala zámek do vlastní správy







I. vojenské mapování – josefské (1764 - 1768)



Císařské povinné otisky map stabilního katastru Čech (1824-1843)



# HISTORICKÉ MAPY

## STVOLÍNKY



letecký snímek z roku 1938



letecký snímek dnes

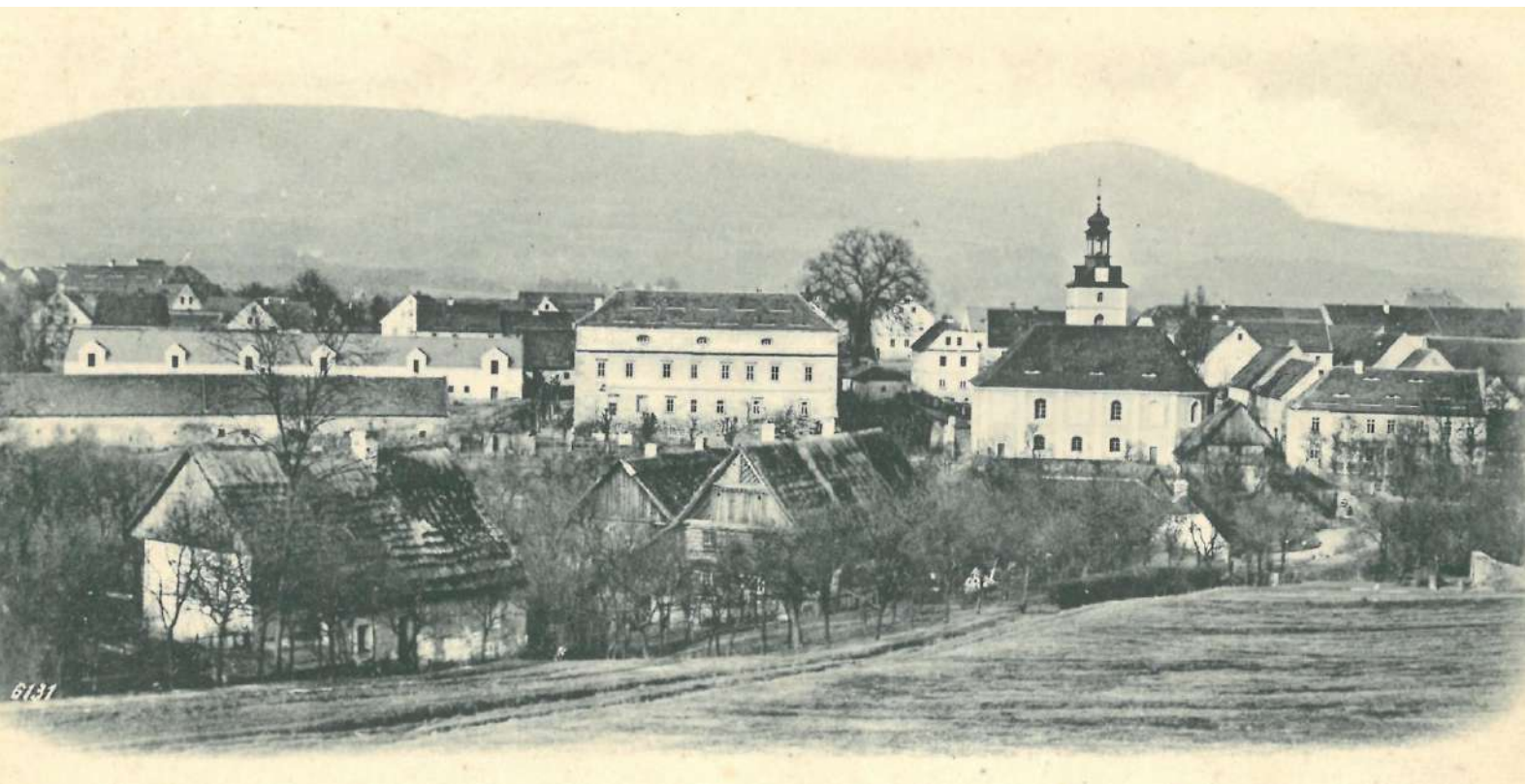


ZÁMEK



Schloss

Drum





# HISTORICKÉ FOTOGRAFIE

STVOLÍNKY





# ZÁMEK





# STÁVAJÍCÍ STAV

STVOLÍNKY



STODOLA



## SILNÉ STRÁNKY

obcí prochází turistická stezka a v blízkosti se nachází mnoho zajímavých míst k rekreaci včetně  
CHKO České středohoří a CHKO Kokořínsko-Máchův kraj

bohatá historie obce včetně kostela Všech svatých a zámku

Stvolínky leží na důležité tranzitní spojnici mezi Českou Lípou a Litoměřicemi

blízká dojezdová vzdálenost za pracovními příležitostmi a občanské vybavenosti

## PŘÍLEŽITOSTI

přeložka silnice I/15 a následná rekultivace návsi a domů v návaznosti na komunikaci

atraktivita zámku, hospodářského dvora a kostela pro turismus a místní obyvatele

postupný nárůst obyvatel v posledních letech

možnosti využití turistické návštěvnosti k ubytování a rekreace v obci

velké množství prostor pro občanskou vybavenost

# SWOT ANALÝZA

## SLABÉ STRÁNKY

silnice I/15 je velmi rušná a nevyhovující přílišnému provozu to zapříčiňuje velmi nepříjemné podmínky života v obci z hlediska bezpečí, hluku, prašnosti atd.

v obci je nedostatek občanské vybavenosti a pracovních příležitostí

dnes není moc důvodů proč by zde někdo chtěl zastavit a obec navštívit z hlediska rekreace/ ubytování/práce/kultury

aktuální stav veřejných prostranství je velmi zanedbaný

## HROZBY

Stvolínky vzhledem k blízké dojezdové vzdálenosti do větších měst spíše spějí k charakteru předměstí než samostatné fungující obce

pokračující chátrání kostela, zámku a dalších hodnotných budov v obci může vést k nenávratným škodám a narušení urbanistické struktury obce

postupné zarůstání zámeckého parku bez odbornější péče a obnovy, kde dochází ke ztrátě jeho historických a přírodních hodnot



# NÁVRHOVÁ ČÁST

# PRŮVODNÍ ZPRÁVA

## Identifikační údaje

název stavby: Obnova zámku a hospodářského dvora ve Stvolínkách

místo stavby: obec Stvolínky, katastrální území Česká Lípa

předmět dokumentace: obnova parteru zámku a revitalizace hospodářského dvora s novostavbami s odkazem na původní parcelaci

## Seznam vstupních podkladů

-mapa stabilního katastru včetně indikační skici

-stavěbněhistorický průzkum od Mgr. Elišky Nové a Mgr. Michala Panáčka z roku 2013

-ortofoto mapy

-vlastní návštěva a fotodokumentace areálu

-zaměření zámku a výkresy rekonstrukcí a průzkumů ze 70. a 80. let 20. století

## Údaje o území

Řešené území se nachází v zámeckém areálu, kde se dochovala samotná budova raně barokního zámku, částečně přestavěná stodola a torzo zámeckého parku. Zbýlé stavby v areálu byly postupem času zbourány a nedochovaly se. Terén v celém areálu je rovinný a na jižní straně protéká Bobří potok. Území je dnes nevyužívané, pouze některé prostory zámku se používají na společenské akce v obci.

## Údaje o stavbě

Rekonstrukce:

### raně barokní zámek

-podrobnější popis zámku viz. analýza historie

### stodola

-budova je částečně dochovalá ještě z dob barokního hospodářského dvora

-má podélný tvar dispozice rozdělený na tři části a opěrné stěny na západní fasádě

-byla přestavěna původní sedlová střecha, po které se dochoval otisk na fasádě štítu domu

-také jsou patrné záklenky původních vjezdů do stodoly

-celková zastavěná plocha budovy je 754m<sup>2</sup>

Navrhované novostavby:

### obchody

-novostavba obchodů kopíruje severní hranici areálu a je umístěna na půdorysné stopě bývalé hospodářské budovy

-má jednoduchý podélný tvar se sedlovou střechou

-3x prodejna 38m<sup>2</sup>

-2x prodejna 60m<sup>2</sup>

-1x prodejna 103m<sup>2</sup>

-1x kavárna 80m<sup>2</sup>

-zastavěná plocha 680m<sup>2</sup>

### tržnice

-objekt je tvořený ze subtilních dřevěných prvků a evokuje tvarově historickou kolnu, která se nacházela v centrální části areálu

-tržnice je z poloviny otevřená do exteriéru a chrání před povětrnostními vlivy

-3xprodejna 12m<sup>2</sup>

-1x stálá prodejna 18m<sup>2</sup>

-zastavěná plocha 200m<sup>2</sup>

### řadové rodinné domy

-domy ohraničují areál z jižní strany a opět kopírují stopu předešlých hospodářských budov

-východněji položený dům obsahuje 13 jednotek a západní dům 6 jednotek rodinných domů s plochou jednotlivých domů 110m<sup>2</sup>

-zastavěná plocha je 925m<sup>2</sup> a 425m<sup>2</sup>

### komunitní dům

-strohý dům uzavírající areál ze západní strany areálu slouží pro obyvatele řadových domů

-zastavěná plocha 145m<sup>2</sup>



# SOUHRNNÁ TECHNICKÁ ZPRÁVA

## Popis území stavby

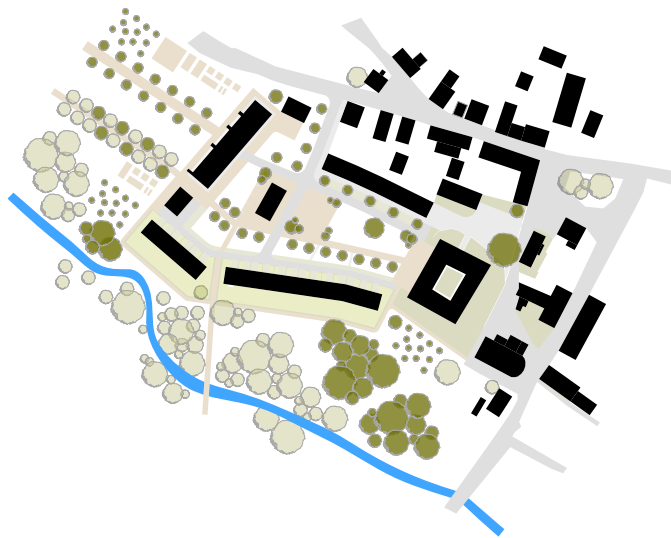
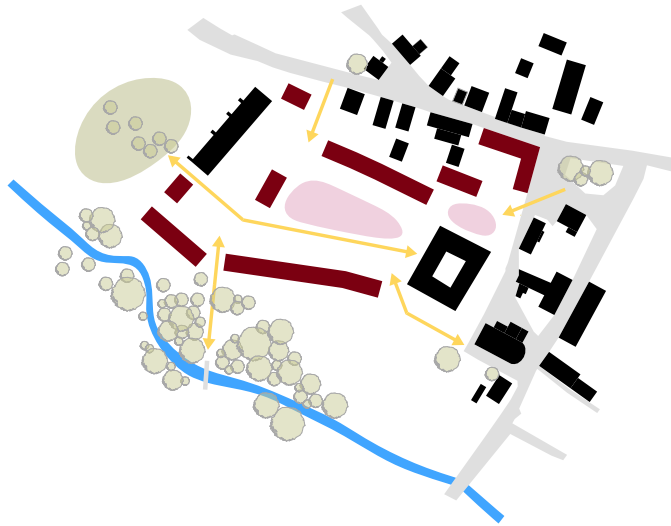
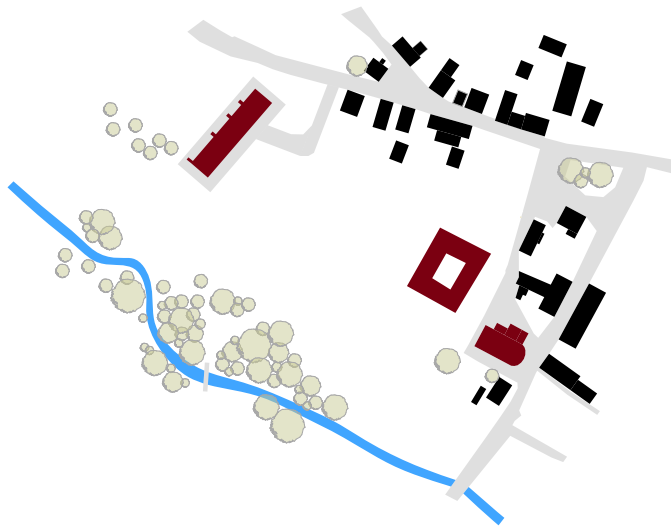
Areál stavby je na rozsáhlém rovinatém pozemku v nadmořské výšce 274 m.n. m. Hlavním objektem celého území je raně barokní zámek, který dříve sloužil jako gotická tvrz. Tvrz měla dříve vodní příkop po celém obvodu a dnes se částečně zachoval na severní a východní straně zámku. Na východ od zámku je také důležitý kontakt s kostelem Všech svatých, který je však v havarijním stavu. Na severní straně je zámek v kontaktu s návsi a dříve zde stál hostinec a vzrostlý strom. Na západ od zámku se rozprostírá urovnaný terén bývalého hospodářského dvora, ze kterého se dochovala pouze stodola a to jen částečně. Před budovou stodoly je vjezd do celého areálu z hlavní silnice. Za stodolou je pozůstatek zámeckého parku, který nám připomínají jen zbytky lipové aleje a kašna. Pokud se podíváme blíže po území bývalého dvora, tak je patrné, že po zbouraných stavbách jsou někde stopy základů a opěrné stěny, které dnes slouží jako ploty mezi zahradami rodinných domů a řešeným územím. Na jižní straně areál lemuje Bobří potok a vzrostlá zeleň.

## Urbanistické řešení

K návrhu je přístupováno velmi citlivě, vzhledem k poměru rozsáhlého řešeného území a malé obci, ve které žije pouze 300 obyvatel. Zámecký areál a hlavně zámek samotný utváří obraz celé obce společně s kostelem Všech svatých. Aby bylo docíleno ideálního řešení, tak bylo třeba zkusit více možností urbanistické struktury. Nakonec se ukázalo, že částečná obnova na půdorysné stopě zaniklých budov působí velmi příjemně a některé části zástavby je třeba upravit podle současných požadavků. Pokud se budeme pohybovat směrem od návsi k zámku, tak hned prvním problémem je chybějící nárožní budova bývalého hostince. Tento prostor nám sice nabízí lepší výhled na zámek, ale ztrácí se tu malé měřítko a takzvaná zákoutí. Bylo tedy třeba zvážit jak nárožní budovu znovu osadit. Před vstupem do zámku zde zaniklo mnoho zásadních prvků jako je vstupní brána s ohradní zídou, vzrostlé stromy nebo ratejna, která se nacházela v návaznosti na hostinec. Dále na západ od zámku se otevírá celý prostor bývalého hospodářského dvora, dnes už jen zatravněné plochy. Na severní hranici území, kde je kontakt se zahradami domů bylo vhodné umístit nízkou budovu, která má přímý kontakt s nádvořím. Zde se nabízelo řešení budovy s obchody, pro navýšení veřejné vybavenosti v obci. Naopak na straně jižní hranici území se nabízí výhled do parku a větší soukromí. Zde bylo ideálním řešením umístit řadové rodinné domy se zahradou a výhledem. Celý areál je pak ukončen stávající budovou stodoly. Ta je však od zámku velmi daleko a celý areál by působil neosobním dojmem a velkou otevřeností. Proto bylo třeba tento prostor rozdělit a vytvořit zde středobod celého areálu. Tím se stala tržnice, kde se dají pořádat trhy a jiné akce. Těmito zásahy je vytvořena jakási druhá náves, která by však neměla konkurovat té stávající. Vjezd do areálu je ponechán na původním místě a komunikace v areálu jsou minimalizovány jen na potřeby příjezdových cest. Volné nezpevněné plochy pak mohly být využité jako průlehy na zachycování dešťové vody a zároveň zajímavé terénní prvky. Celý areál je ukončen v jihozápadním rohu úzkými dvěma průchody do zámeckého parku a přes potok do další části obce. Celková kompozice areálu je podpořena stromořadím vedoucím od portálu zámku do parku, kde navazuje lipová alej. Na území jsou také navržena místa pro budoucí vzrostlé stromy.

## Architektonické řešení

Celý areál byl navržen tak aby odpovídal venkovskému charakteru a měl příjemné měřítko. Pro ucelení byly zvoleny sedlové střechy odkazující na historickou zástavbu a bílé fasády. Byla zde také snaha o tvarovou jednoduchost a citlivý přístup k detailům. Důležité bylo aby dominantou v





# KONCEPT

## 1 STÁVAJÍCÍ STAV

dochované stavby zámeckého areálu  
volné plochy po zaniklém hospodářském dvoře

## 2 KONCEPT

propojení areálu se zámkem, návší a parkem  
využití původní půdorysné stopy zaniklých objektů  
vznik tržiště a nástupního prostoru zámku

## 3 NAVRŽENÝ STAV

doplnění uliční sítě se stromořadím  
obnova parku a vzrostlé zeleně v areálu  
využití návaznosti na vodní tok



ZÁMECKÝ  
PARK

OBJEKT  
ZEMĚLČŮ

STODOLA

KOMUNITNÍ  
ZAHRADA

KOMUNITNÍ  
DŮM

TRŽNICE

ŘADOVÝ  
DŮM



0 5 10 20m

# SITUACE



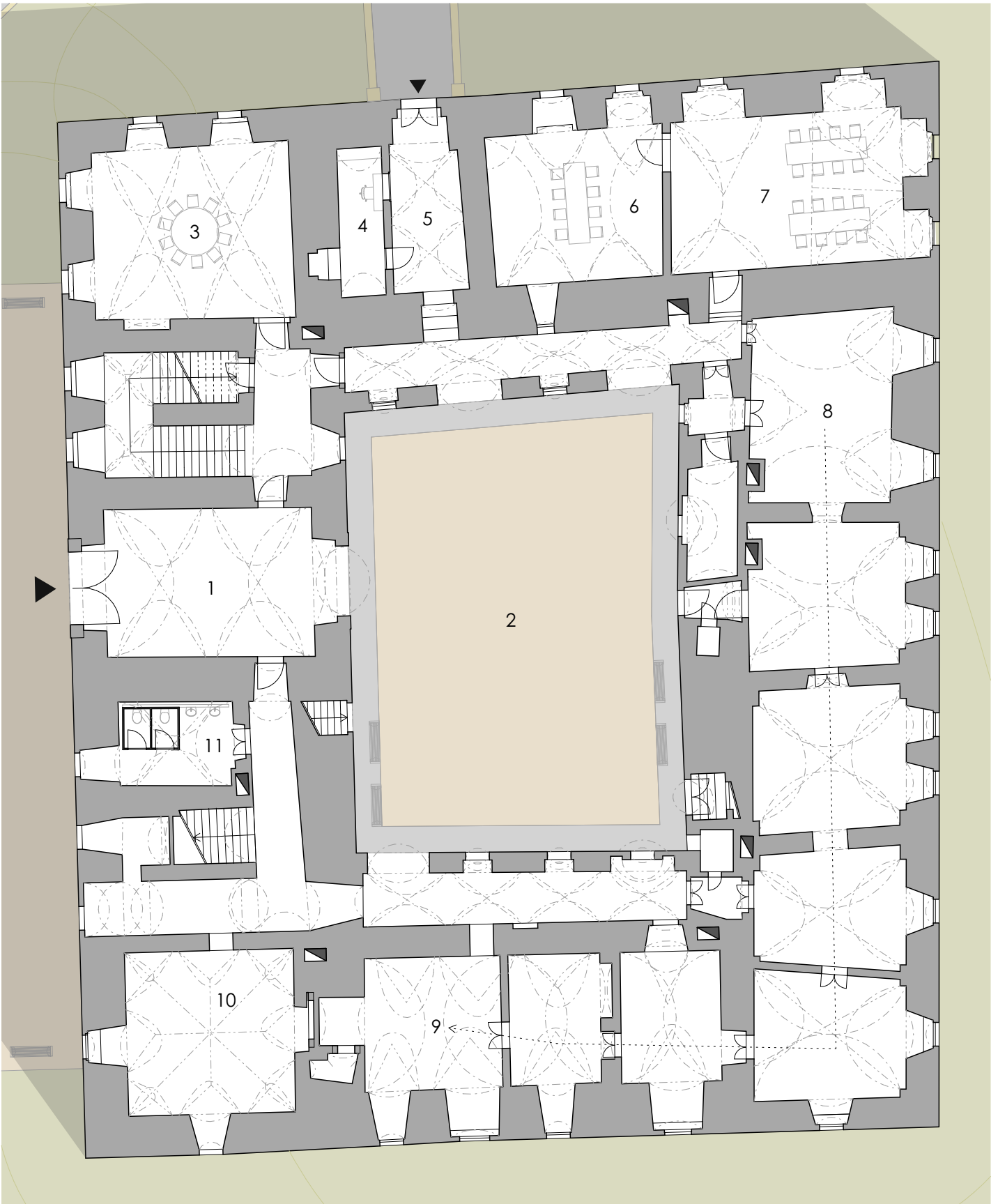






# CELKOVÝ POHLED NA AREÁL







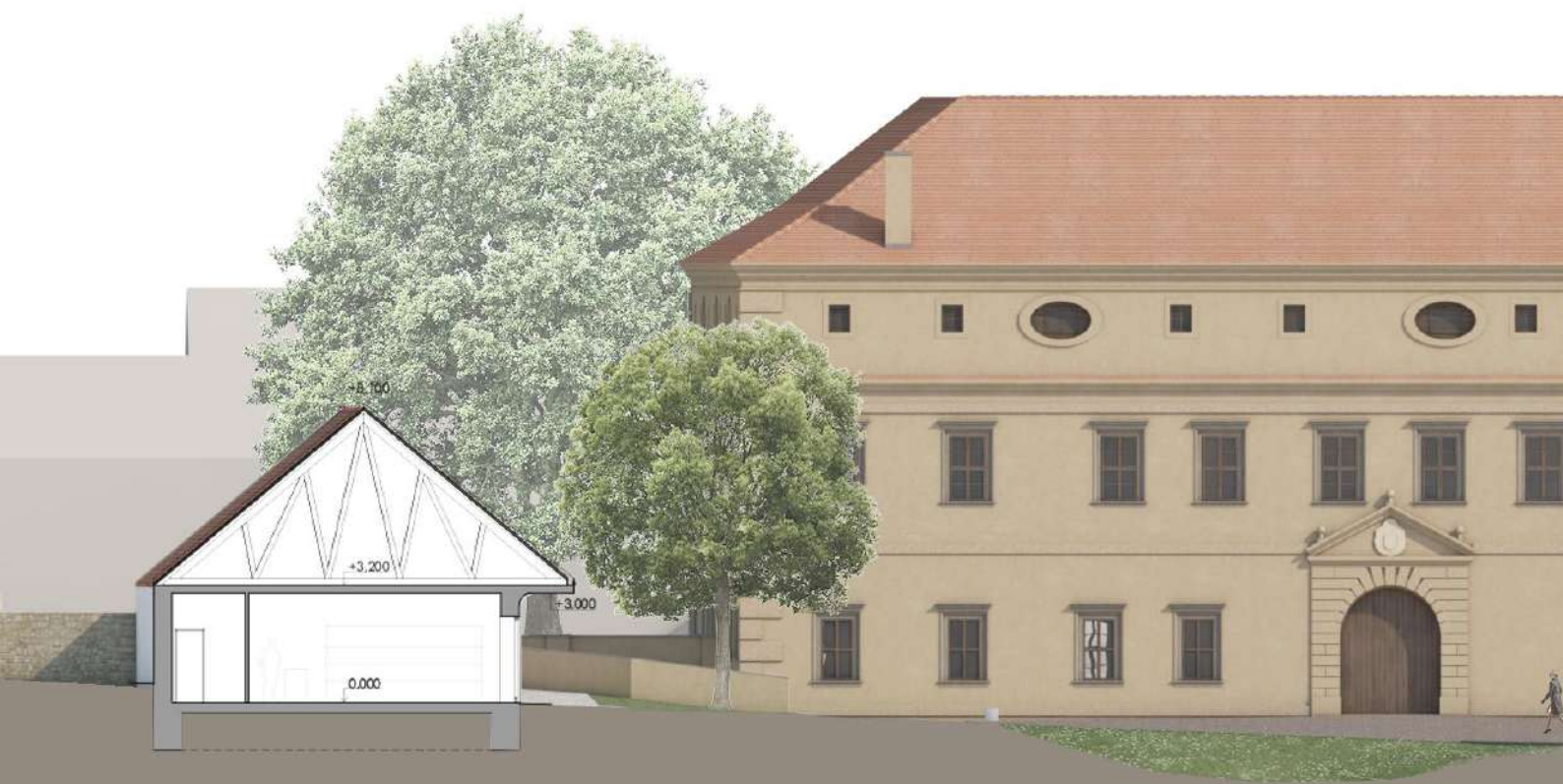
# ZÁMEK

Raně barokní zámek byl obnoven v rámci parteru, kde vznikly společenské sály pro veřejnost, dále komunitní místnosti pro obyvatele obce a výstavní prostory. Zázemí se odehrává převážně ve druhém podlaží, kde byly některé části zámku takto dříve využívány. Zámek má nádherné prostory sám o sobě a ve druhém a třetím podlaží výjimečné malby. Tyto podlaží by tedy sloužily jako expozice samotného zámku. Z exteriéru je velká pozornost věnována předprostoru zámku jak v části dvora tak u přístupu z návsi. Celá fasáda zámku je obnovena včetně původních komínů a slunečních hodin.

- 1 průjezd
- 2 nádvoří
- 3 společenský sál
- 4 prodej vstupenek
- 5 vstup do zámku
- 6-7 komunitní prostory
- 8-9 výstavní prostory
- 10 společenský sál
- 11 toalety
- 2.-3.NP expozice zámku



0 1 5 10m

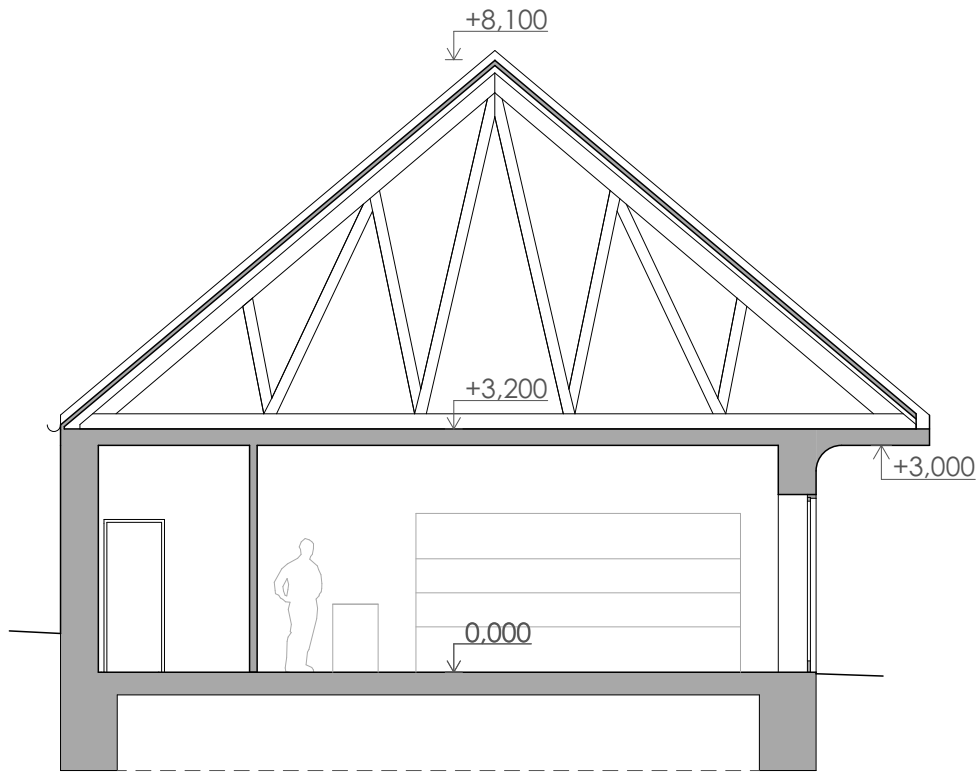


# ŘEZOPOHLED

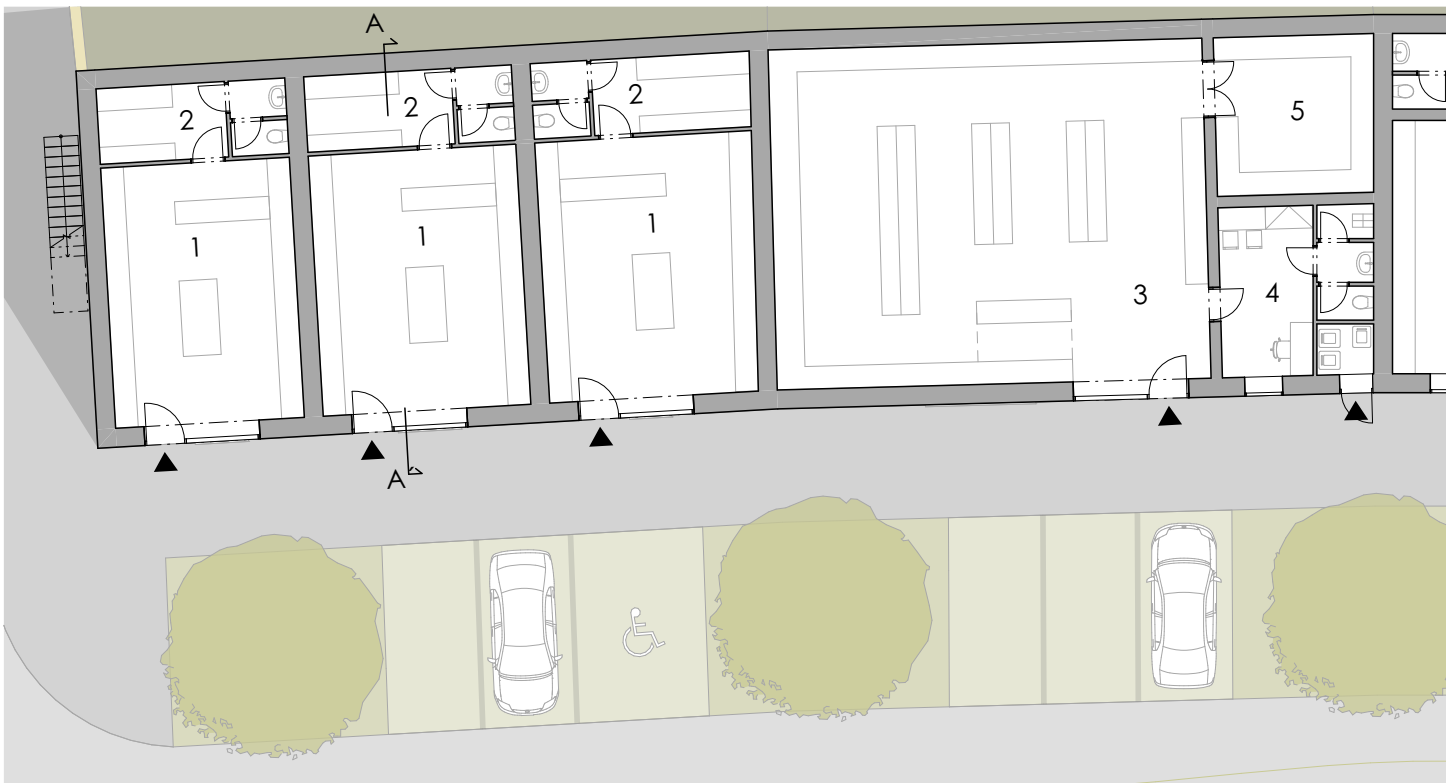
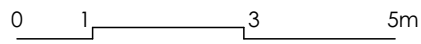


0 1 5 10m





ŘEZ A-A'



PŮDORYS PŘÍZEMÍ

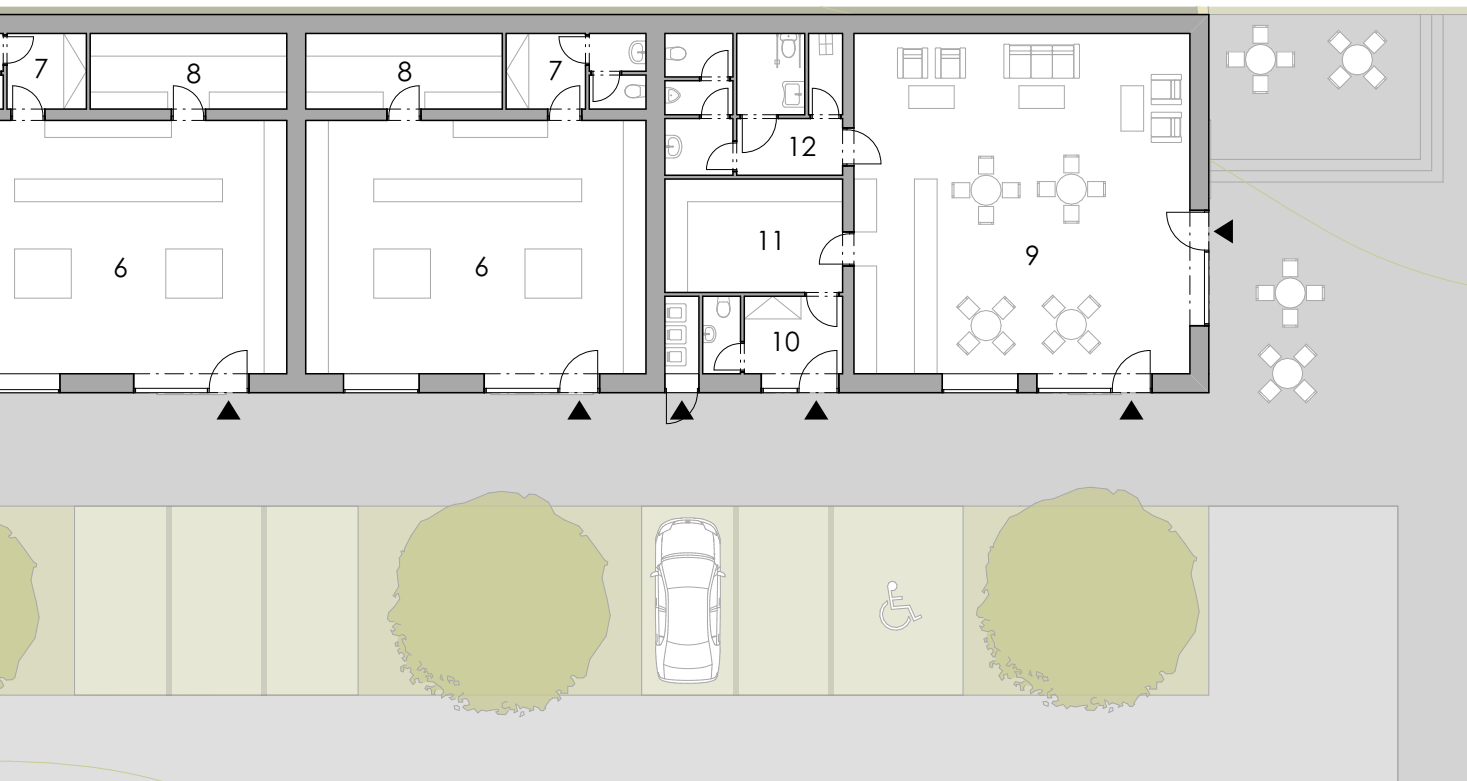
# OBCHODY

Dům s obchody je v severní části areálu a přiléhá k sousedním zahradám rodinných domů. Jižní fasáda se otevírá na jih do celého areálu. Objekt je snadno přístupný z návsi a jeho funkce se zde přímo nabízela. Celý dům je v jednoduché hmotě a kopíruje půdorysnou stopu původní hospodářské budovy, rozdíl je v tom, že budova je nízká a nestíní zahradám v zadní části. Konstrukce je zděná stěnová s dřevěným vazníkem pro sedlovou střechu a možnost rozvádět technické zařízení v prostoru krovu. Funkce je jednoduše rozdělena do tří různých velikostí prodejen a kavárny. Kavárna je umístěná na rohu vedle zámku a má kontakt jak se vstupem do zámku tak s návší.

1 prodejna 38m<sup>2</sup>  
2 zázemí a sklad  
3 prodejna 103m<sup>2</sup>  
4 zázemí

5 sklad  
6 prodejna 60m<sup>2</sup>  
7 zázemí  
8 sklad

9 kavárna  
10 zázemí  
11 přípravná  
12 toalety



0 1 5 10m



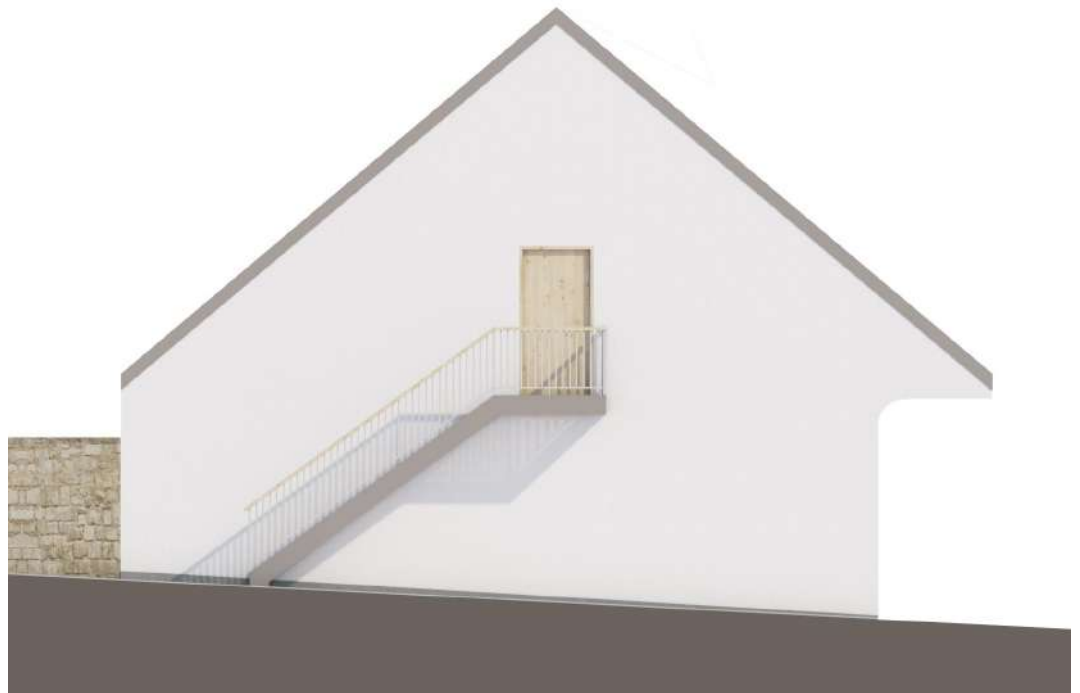
VÝCHODNÍ POHLED



JIŽNÍ POHLED



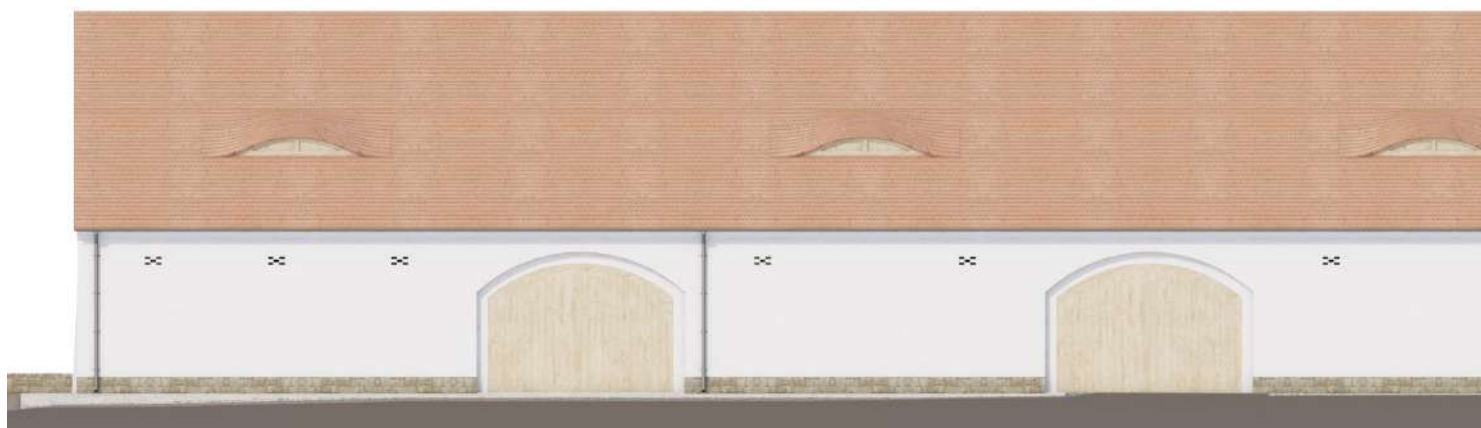
# OBCHODY



ZÁPADNÍ POHLED



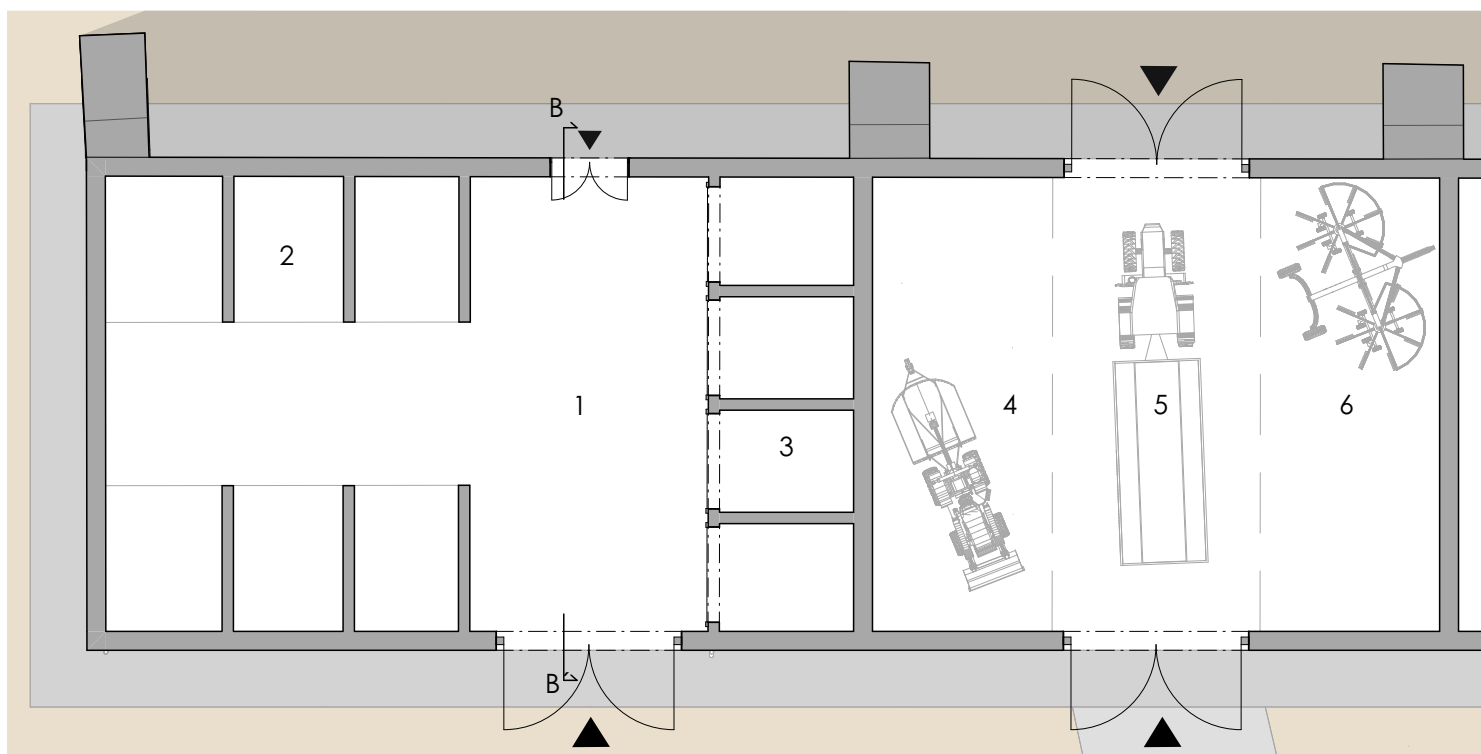
0 1 3 5m



VÝCHODNÍ POHLED

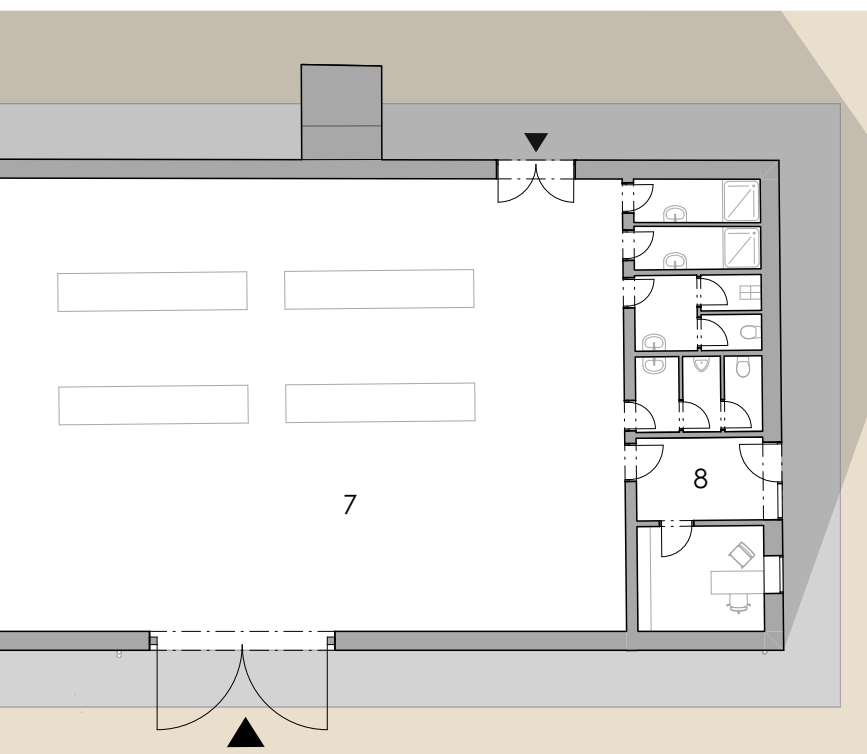
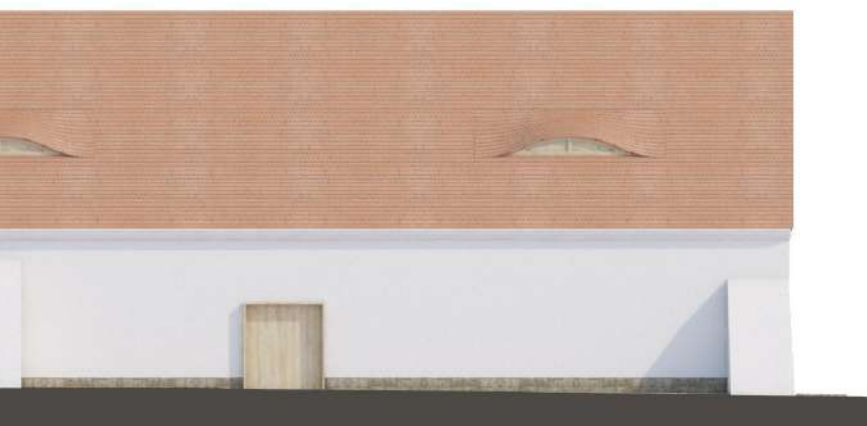
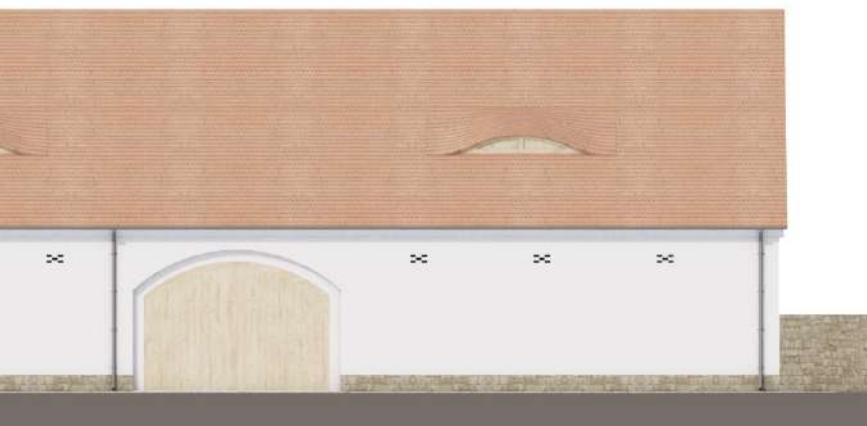


ZÁPADNÍ POHLED



PŮDORYS PŘÍZEMÍ

# STODOLA

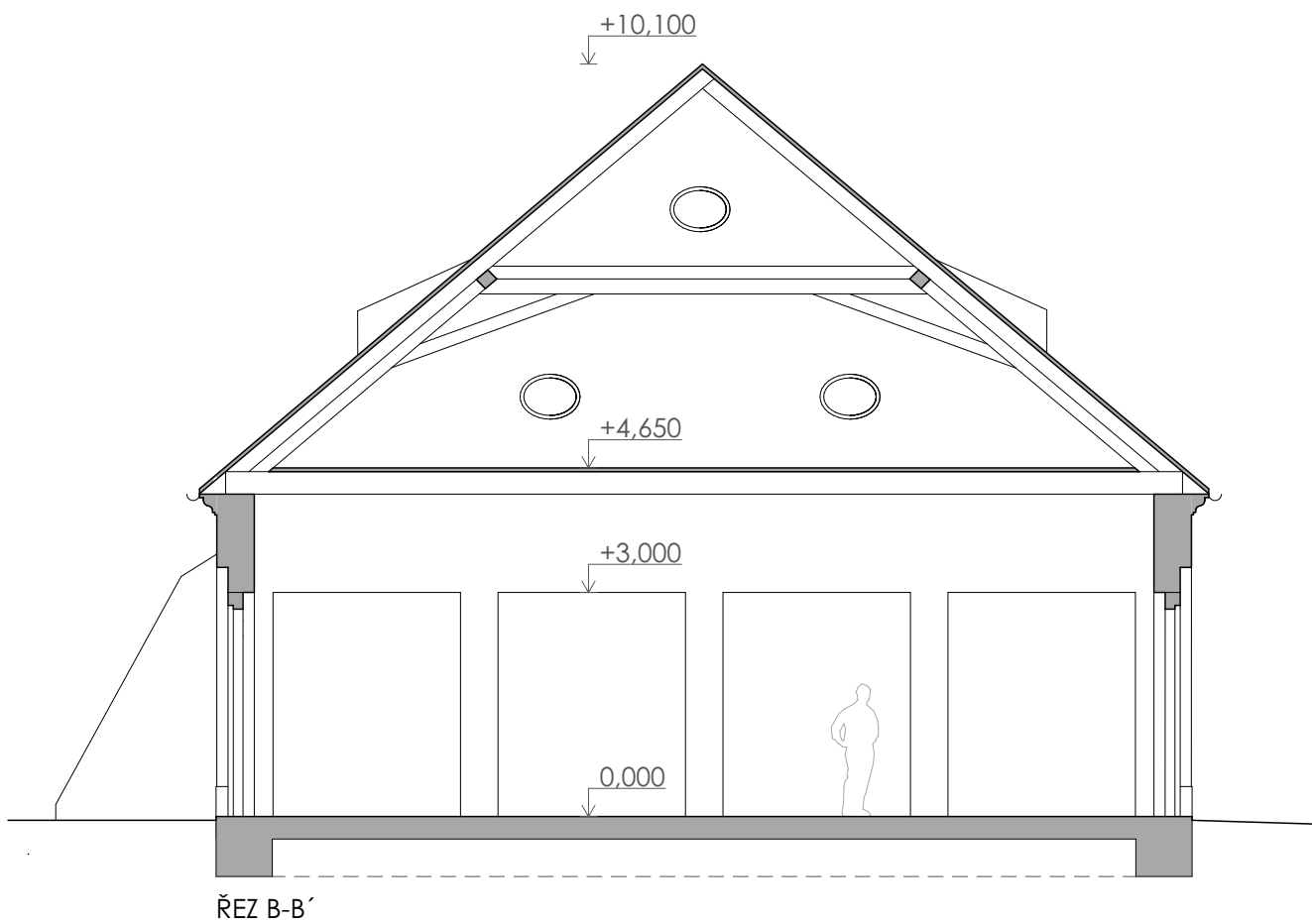


- 1 skladování plodin
- 2 volné skladování
- 3 chladicí boxy
- 4 servis strojů
- 5 průjezd
- 6 parkování strojů
- 7 zpracování plodin
- 8 zázemí zaměstnanců

0 1 5 10m







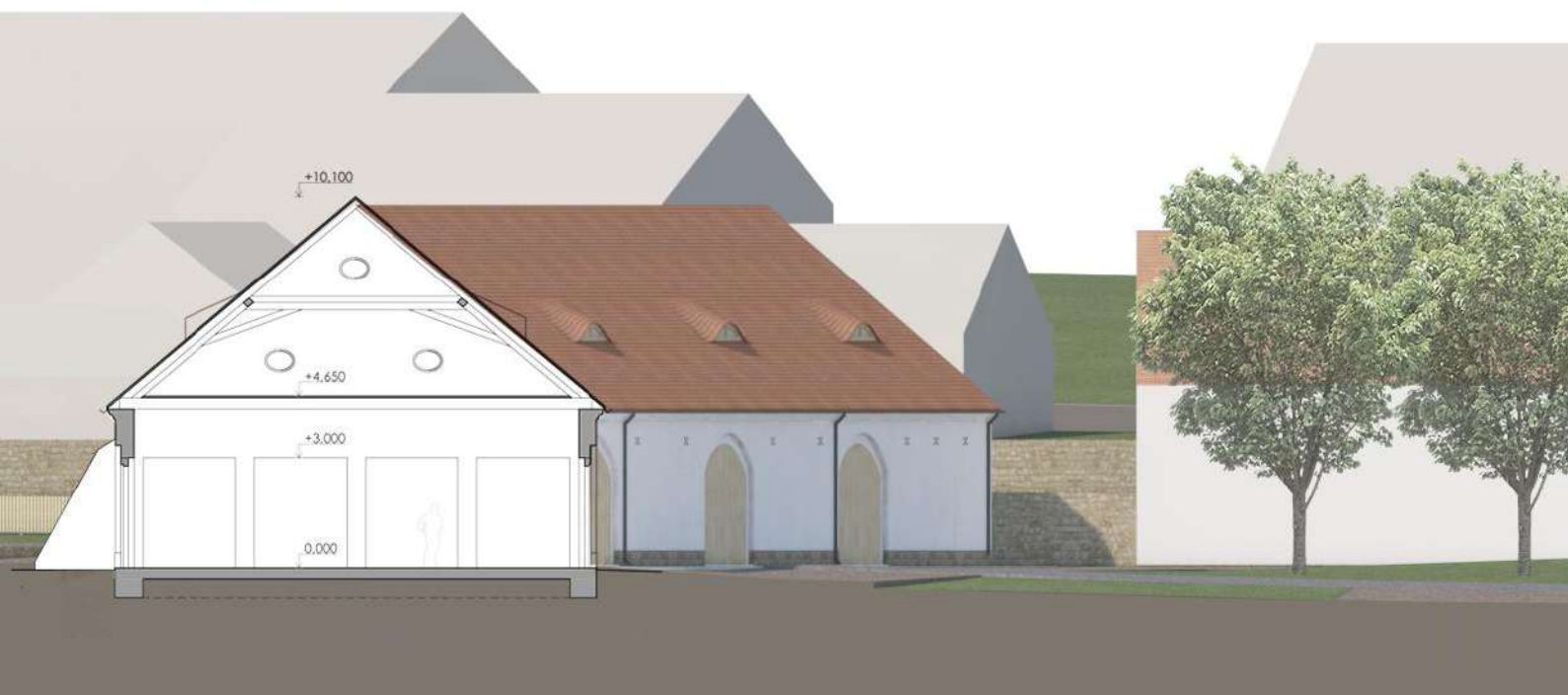
# STODOLA

Stodola je specifickou budovou v areálu jelikož se jako jediná z hospodářských budov dochovala. Dochaly se pouze stěny a štíty s obrysem původních oválných oken a otiskem sklonu střechy. K této budově byl tedy trochu jiný přístup a byla snaha o obnovení alespoň částečně původní formu a některé detaily. Například se zachovaly i stopy původních vjezdů, které byly obnoveny. Funkčně budova slouží pro rodinnou zemědělskou firmu, která částečně hospodaří na zámeckém parku v původní hospodářské části. Jednoduchý provoz budovy má být hlavně funkční a doplňuje ho i vedlejší budova se zázemím a možností ubytování. Tato budova je zahrnuta pouze do urbanistického celku. Konstrukčně a materiálově se navracíme k tradičním materiálům a obnově barokního krovu. Fasádu budovy nakonec doplňují skládané průduchy z cihel na větrání prostoru skladování a výroby.



JIŽNÍ POHLED

0 1 3 5m

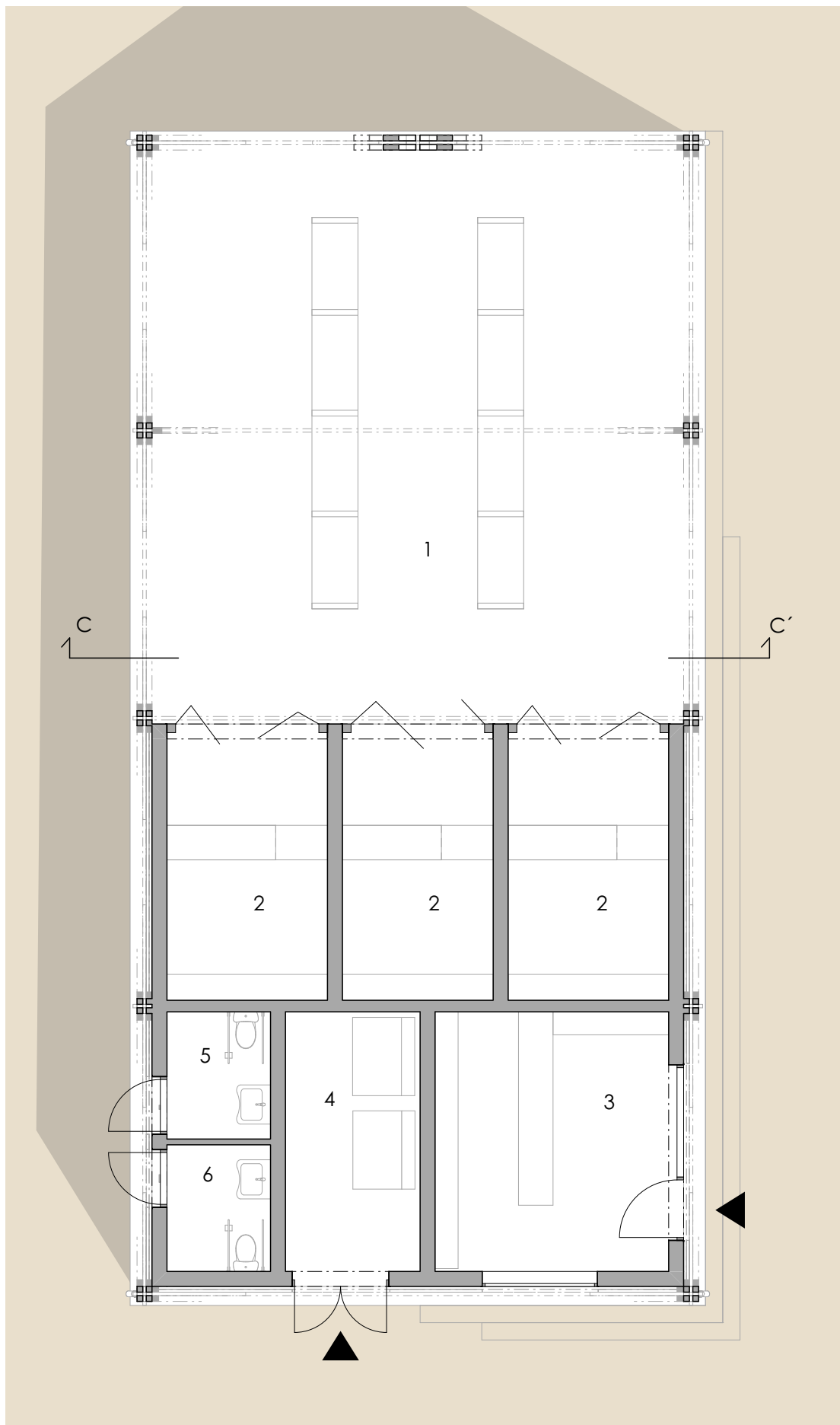




# ŘEZOPOHLED



0 1 5 10m

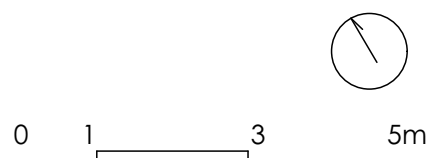
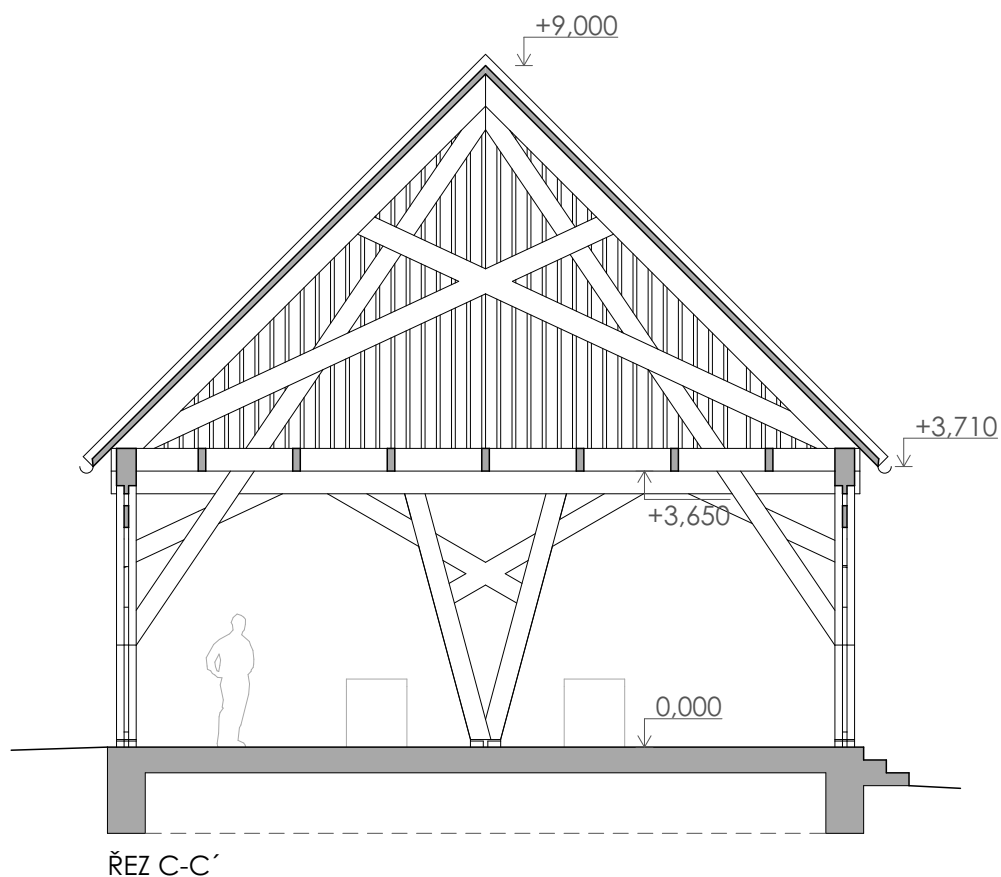


- 1 tržní prostor
- 2 prodejna
- 3 prodejna
- 4 prodejna
- 5 stálá prodejna
- 6 sklad odpadu
- 7 toalety ženy
- 8 toalety muži

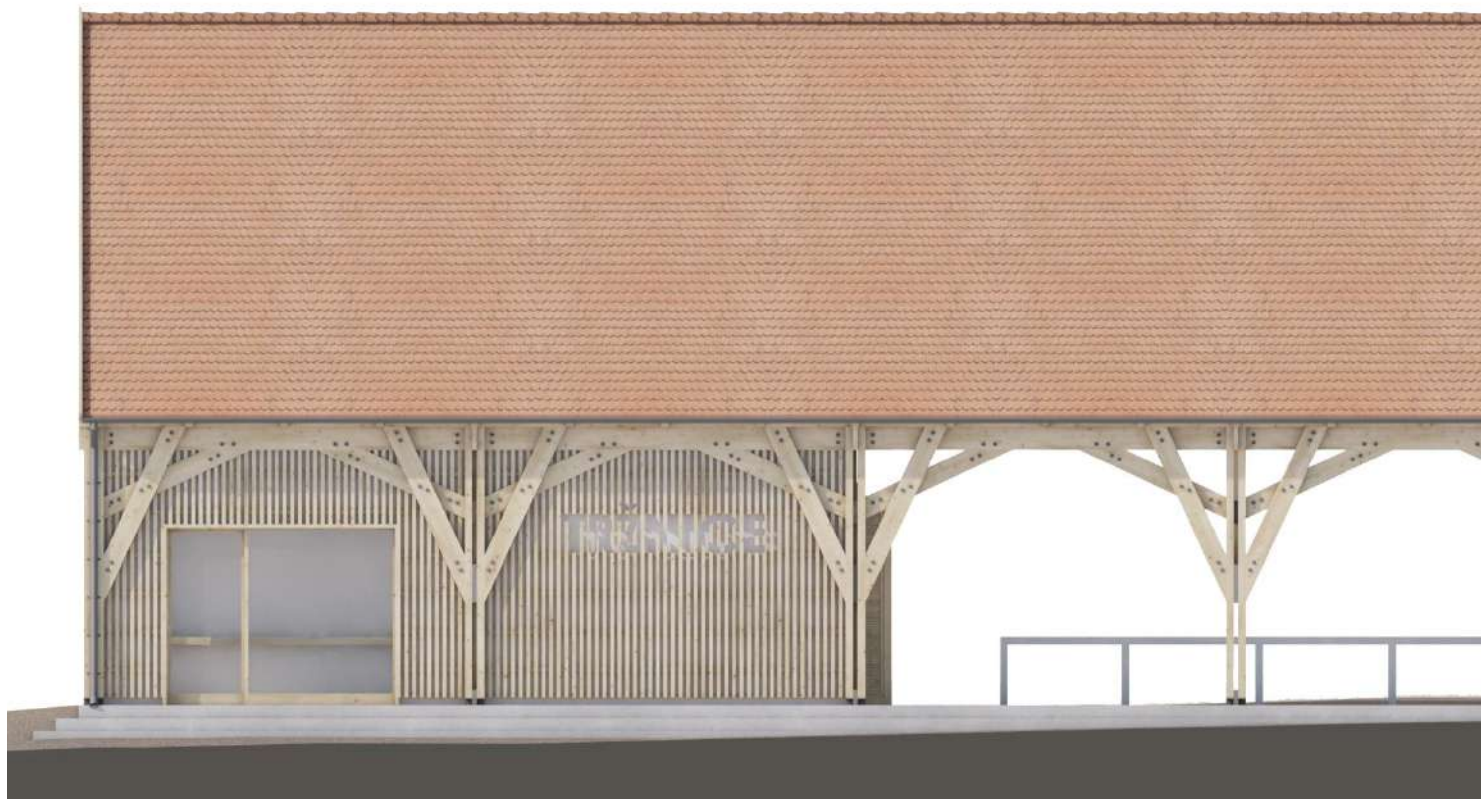
PŮDORYS PŘÍZEMÍ

# TRŽNICE

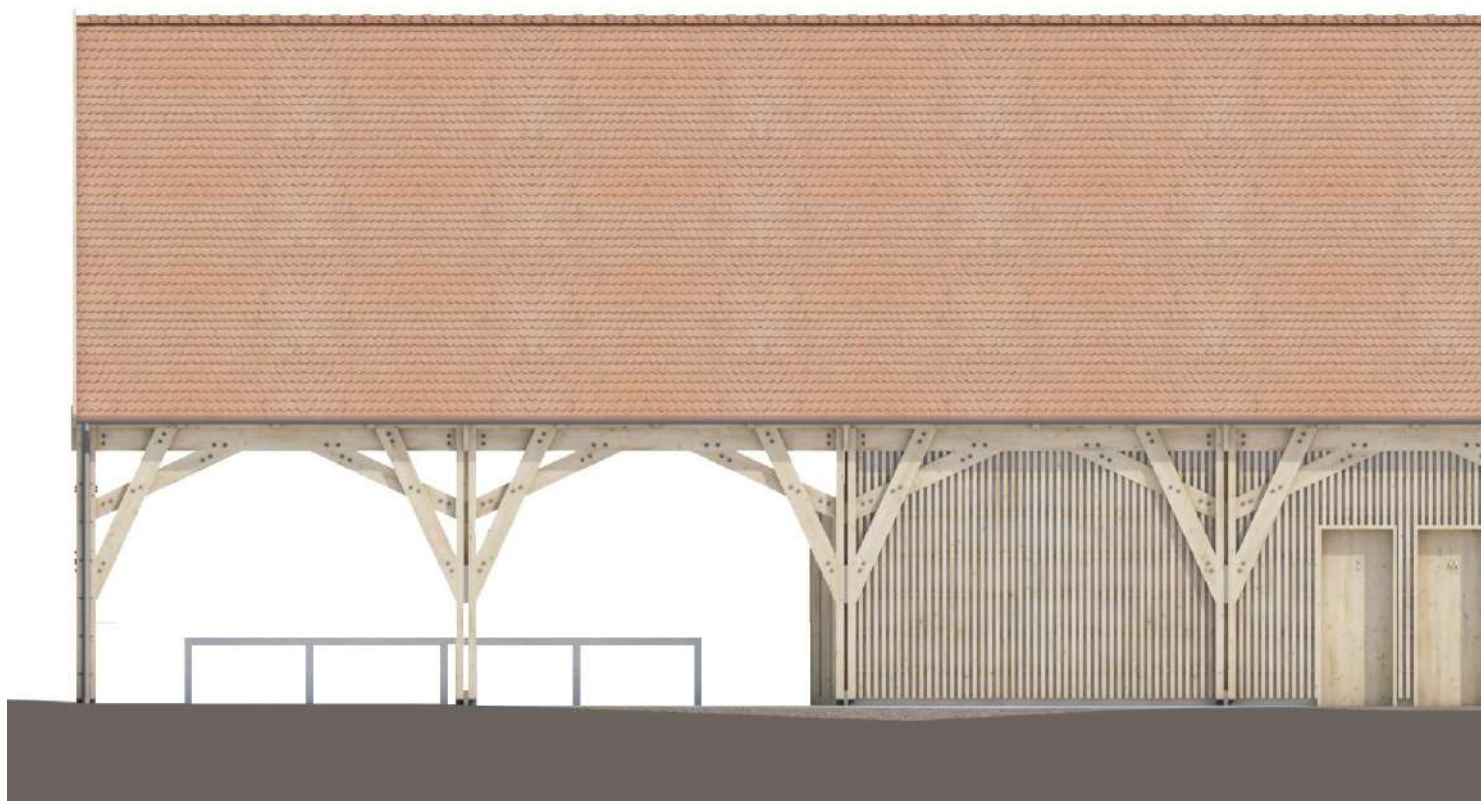
U této stavby bylo důležité jak se postavit k celkovému výrazu a architektuře vzhledem k přímému kontaktu proti zámku. Konstrucí dřeva byl navázán barevnostní kontakt s fasádou zámku a forma evokující kolnu na nás působí tradičně. Při bližším pohledu je to však soudobá konstrukce ve tvaru tesařských spojů, které jsou nahrazeny moderními ocelovými spoji. Tato budova se tak stává nenápadným kontrastem k baroknímu zámku. Její účely jsou jasné a jednoduché. Krytá tržnice pro trhy je jednoduše pojatá a může expandovat i do prostor před budovou, kde jsou přichystané stoly. Objekt zároveň poskytuje zázemí toalet a stálou prodejnu místních zemědělců. Mimo trhy se zde může konat jiný druh akcí.





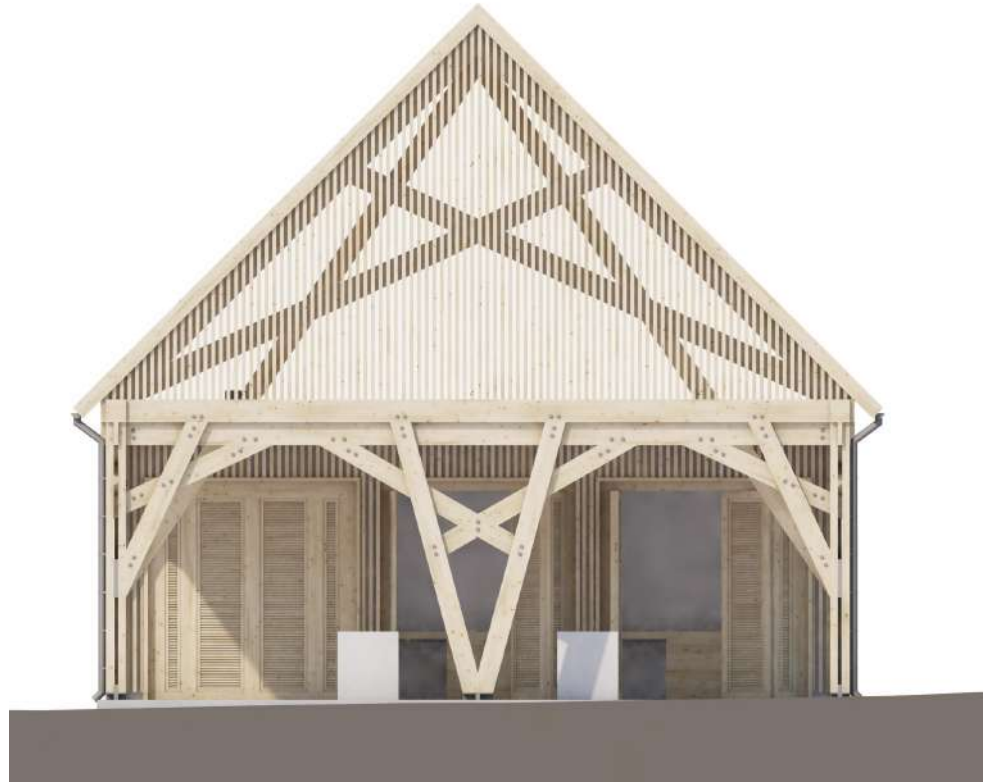


VÝCHODNÍ POHLED



ZÁPADNÍ POHLED

# TRŽNICE



SEVERNÍ POHLED



JIŽNÍ POHLED

0 1 3 5m



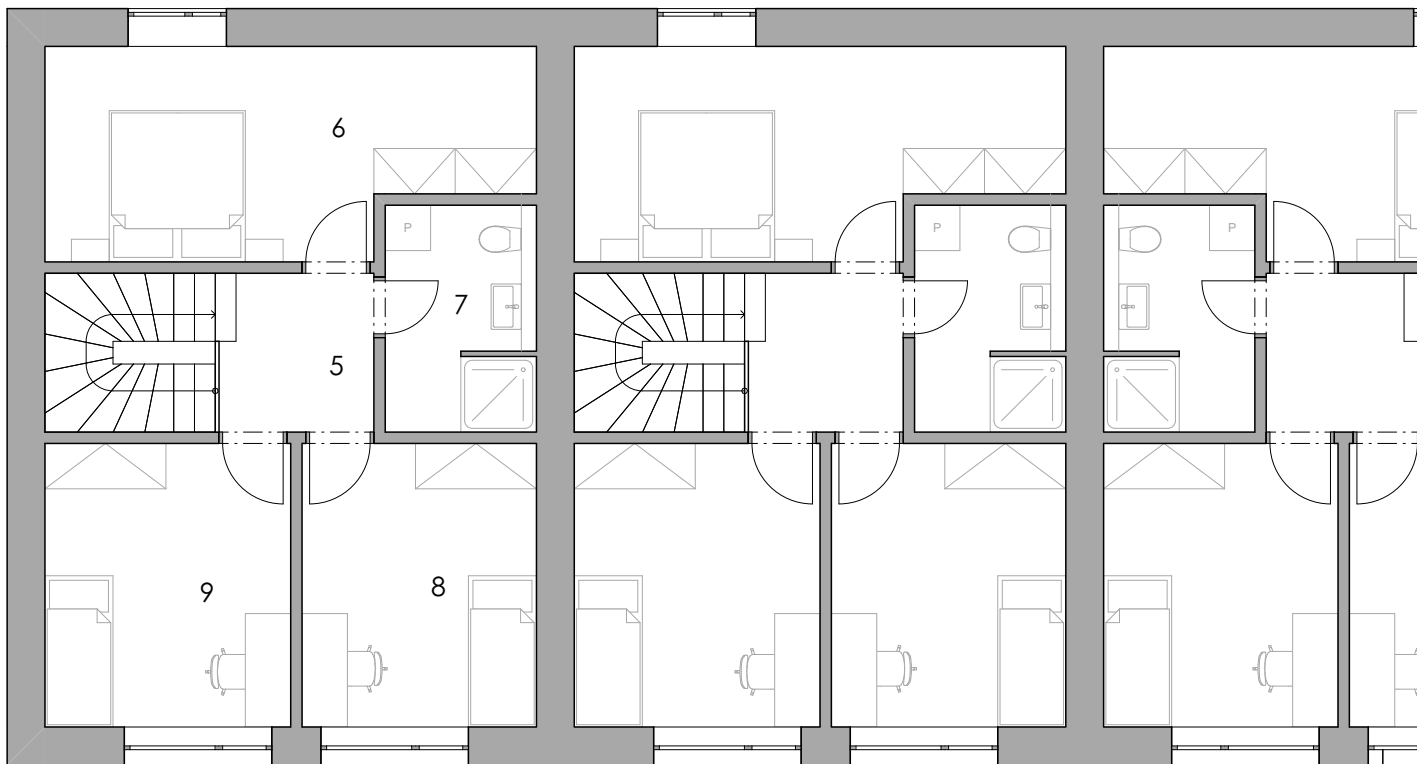








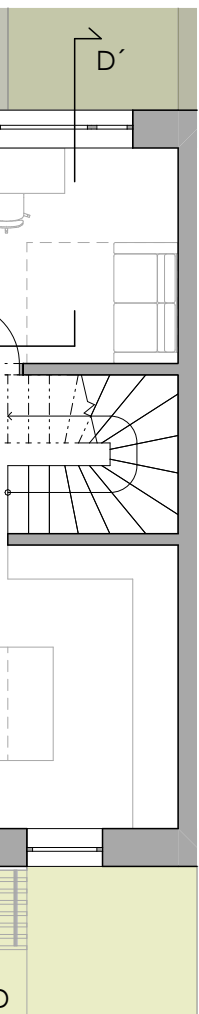
PŮDORYS PŘÍZEMÍ



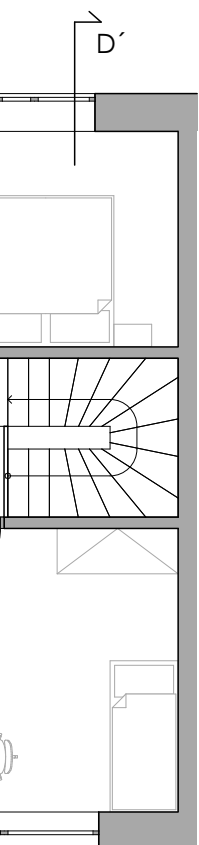
PŮDORYS PODKROVÍ

# ŘADOVÝ DŮM

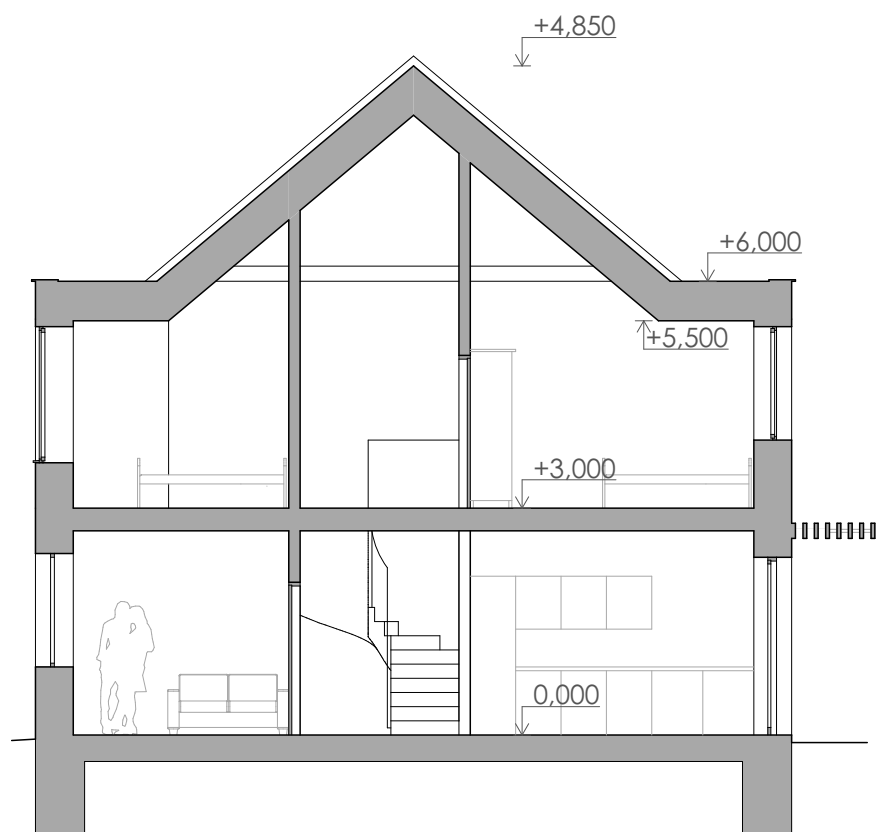
Domy jsou umístěné opět na půdorysné stopě hospodářských budov a využívají potencionálu výhledu do krásné přírody s vodotečí. Severní fasáda natočená k zámku do dvora je velmi strohá a jednotlivé vikýře evokují původní chlévy s dveřmi do seníků v podkroví. Naopak na jižní fasáda se více otevírá do krajiny. To je podpořeno zahradou a chráněnou terasou před přímým zářením slunce. Dispozice domu je jednoduchá s velkým prostorem obývací místnosti otevřené do zahrady. V podkroví je rezervní prostor pro ležení půdy nebo volný prostor pro vzdušnou chodbu. U tohoto i ostatních domů je kladen důraz na čisté detaily oplechování, soklu, krytých vstupů nebo předzahrádek. Předzahrádky s možností parkování mají navodit příjemné měřítko a venkovský charakter.



- 1 zádveř
- 2 obytný prostor
- 3 pracovna
- 4 toaleta



- 5 chodba
- 6 ložnice
- 7 koupelna
- 8 pokoj
- 9 pokoj



ŘEZ D-D'



0 1 3 5m





SEVERNÍ POHLED



JIŽNÍ POHLED

# ŘADOVÝ DŮM



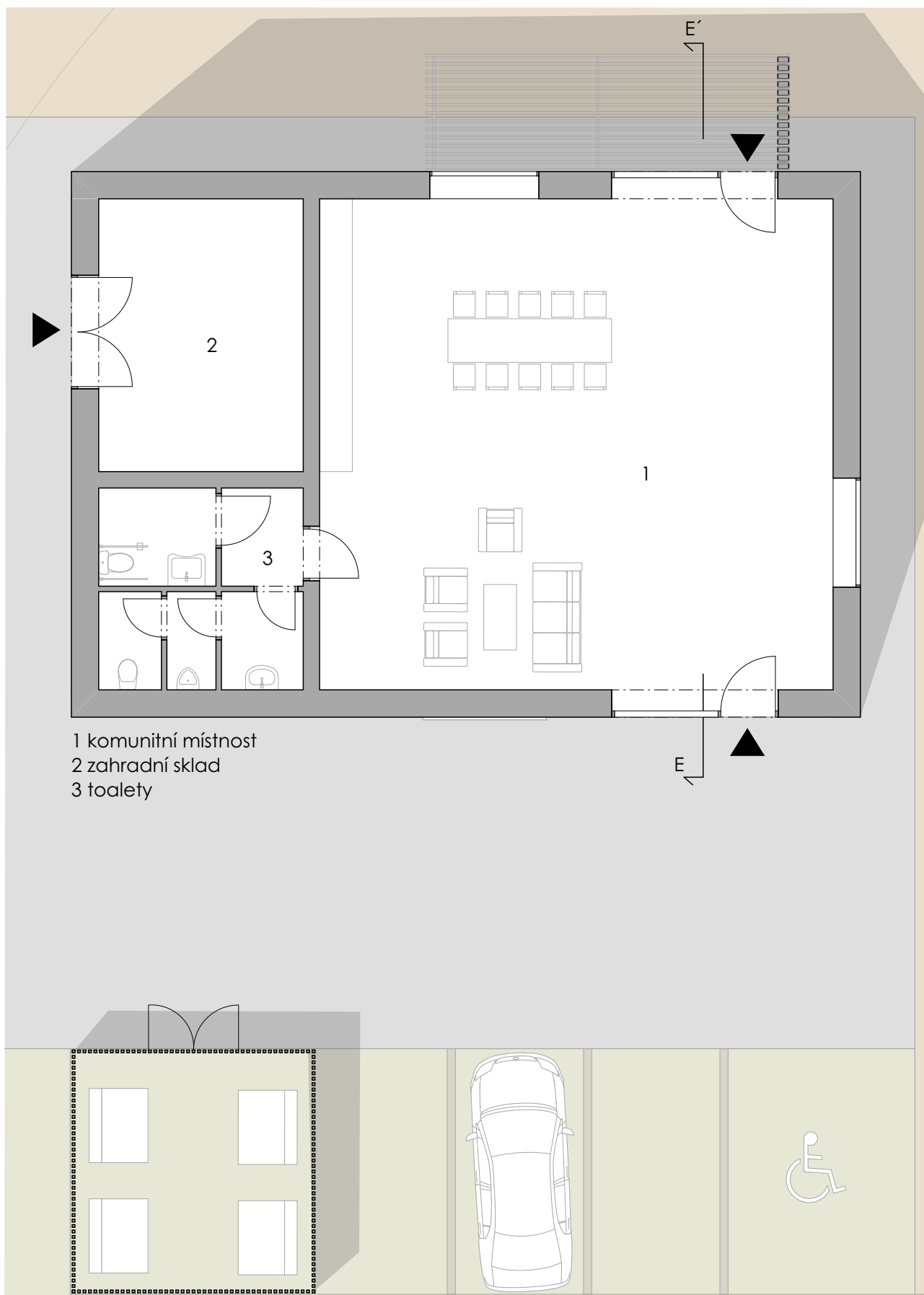
0 1 3 5m







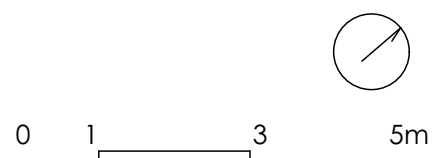
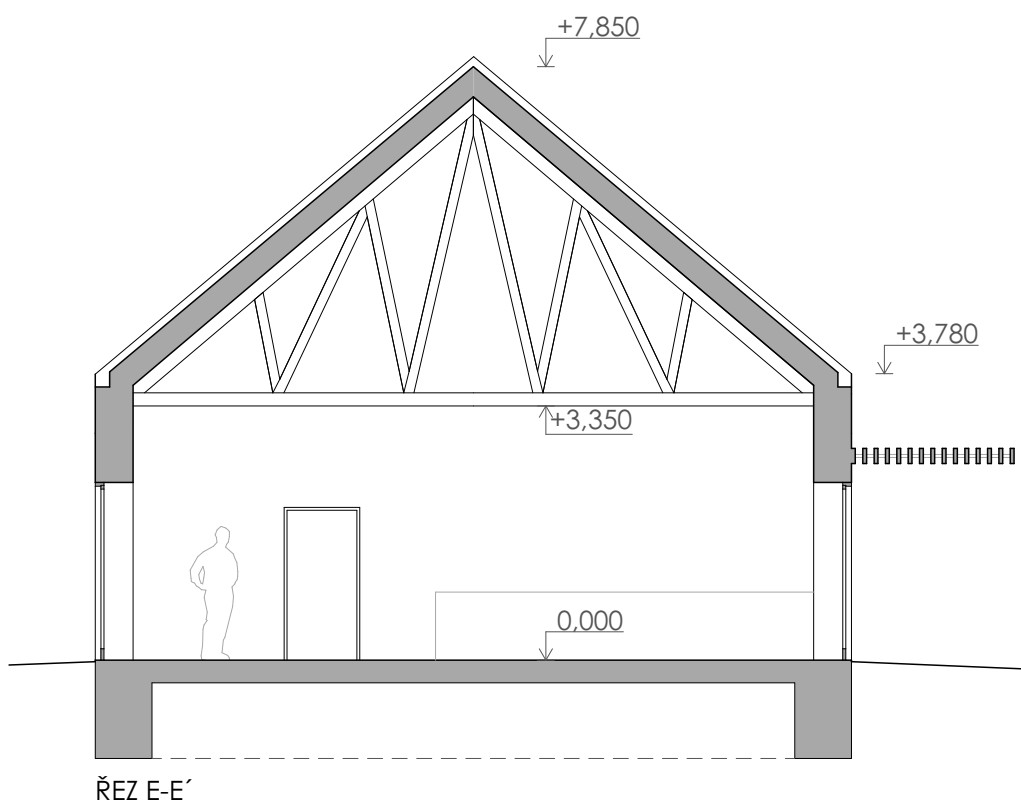




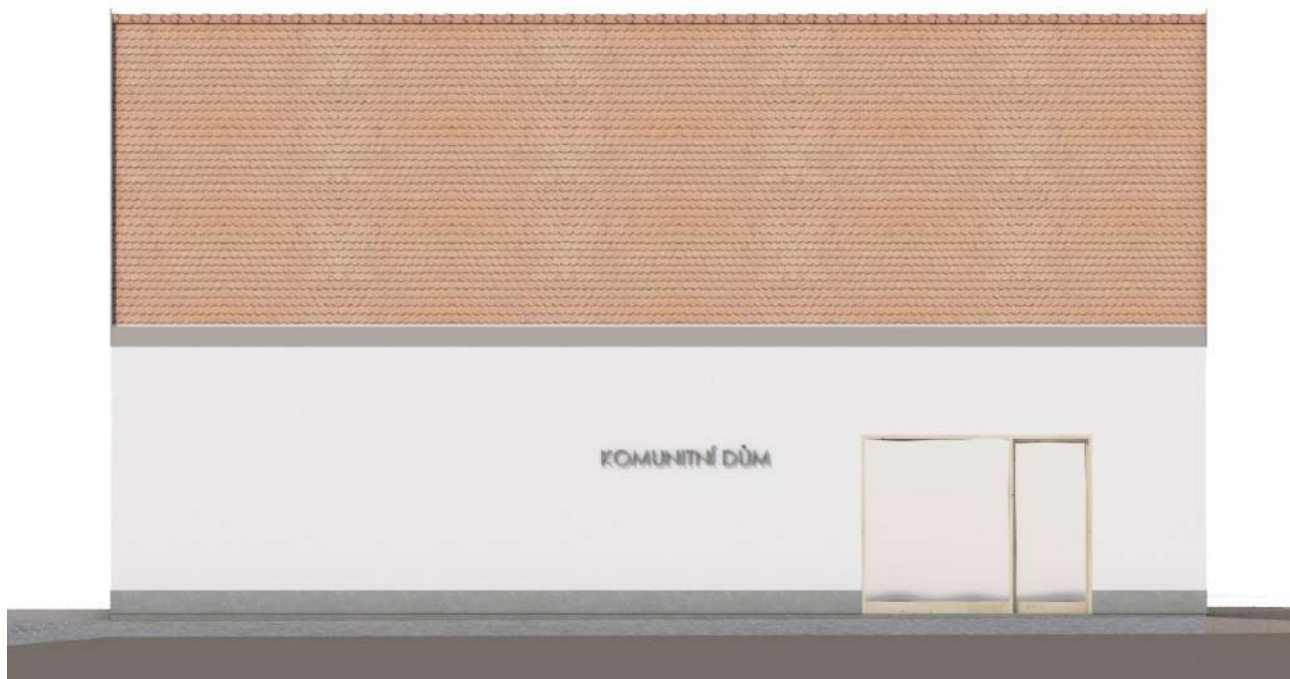
PŮDORYS PŘÍZEMÍ

# KOMUNITNÍ DŮM

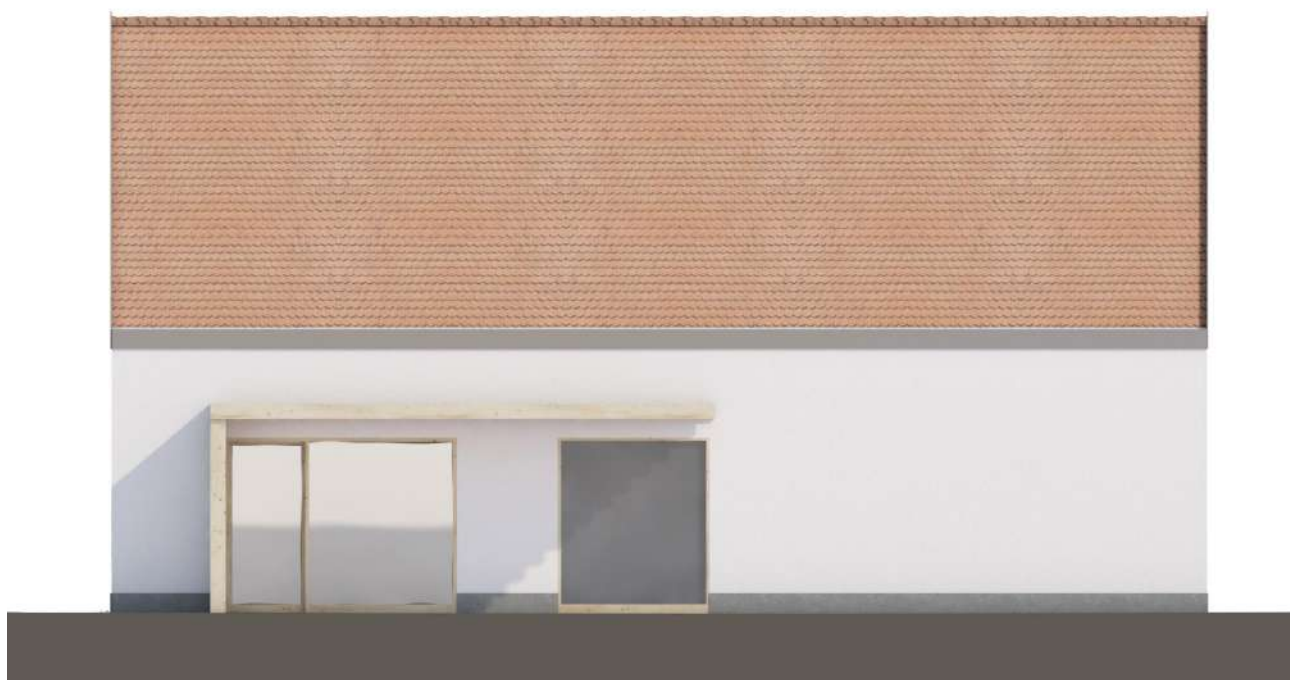
Komunitní dům slouží převážně pro obyvatele řadových domů a patří k němu i komunitní zahrada pro společné hospodaření. Objekt je v podobném duchu jako rodinné domy a nabízí volný prostor se zázemím pro multifunkční využití.





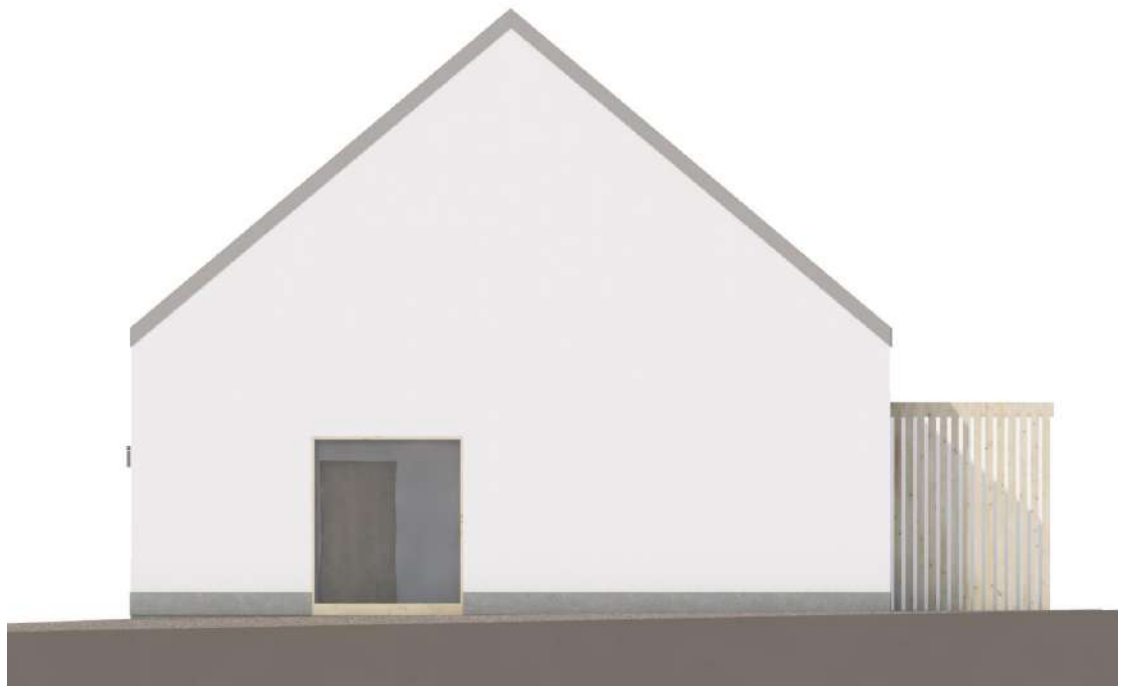


VÝCHODNÍ POHLED



ZÁPADNÍ POHLED

# KOMUNITNÍ DŮM



SEVERNÍ POHLED



JIŽNÍ POHLED

0 1 3 5m









# ZÁVĚR

Mým úkolem bylo najít ideální řešení obnovy zámku a hospodářského dvora. Během stavebněhistorických průzkumů a návštěv obce jsem mohl aspoň částečně pochopit dění v obci a složitost historické budovy zámku. Výsledkem je celistvý pohled na danou problematiku a věřím, že se obec bude minimálně inspirovat návrhem do budoucích aktivit v tomto areálu.

Práce pro mě byla velkou výzvou jak se popasovat s urbanistickým řešením zástavby a zároveň dopracovat i některé detaily.

# ZDROJE

fotodokumentace a podklady: soukromý archiv Michal Panáček

vlastní fotodokumentace autora

Škabrada: Konstrukce historických staveb, 2003

ŠKABRADA, Jiří: Lidové stavby, 2005

## **online zdroje**

Geoportál, [www.geoportal.cuzk.cz](http://www.geoportal.cuzk.cz)

Seznam Mapy, [www.mapy.cz](http://www.mapy.cz)

Obec Stvolínky, [www.obec-stvolinky.cz](http://www.obec-stvolinky.cz)