



# DVA DOMY Z ODPADU

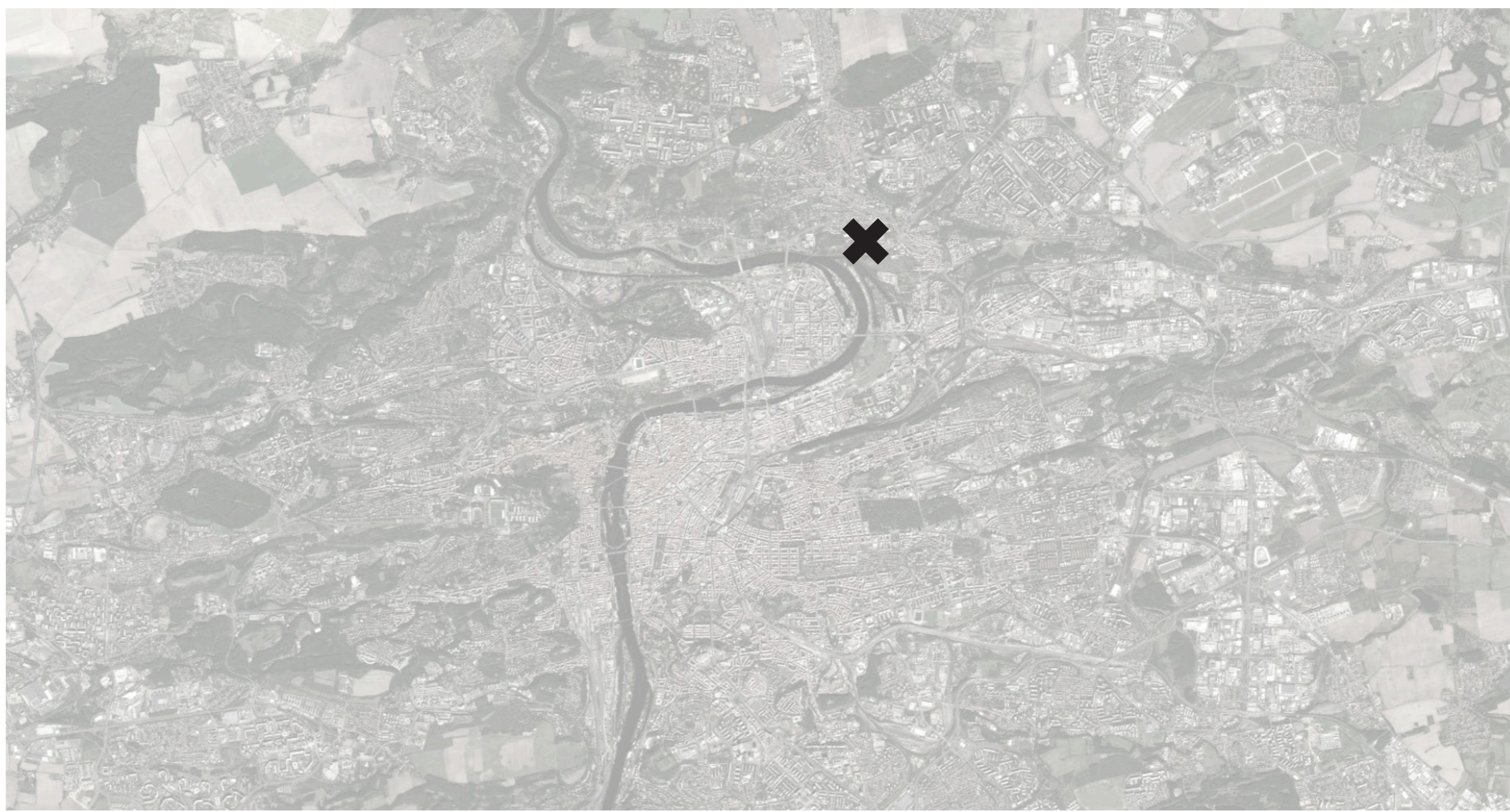
DIPLOMNÍ PROJEKT | ATELIER FRÁNEK-ČANČÍK | LS 2021 | FA ČVUT | MATĚJ DALIBOR

## MÍSTO

### Hledání parcely

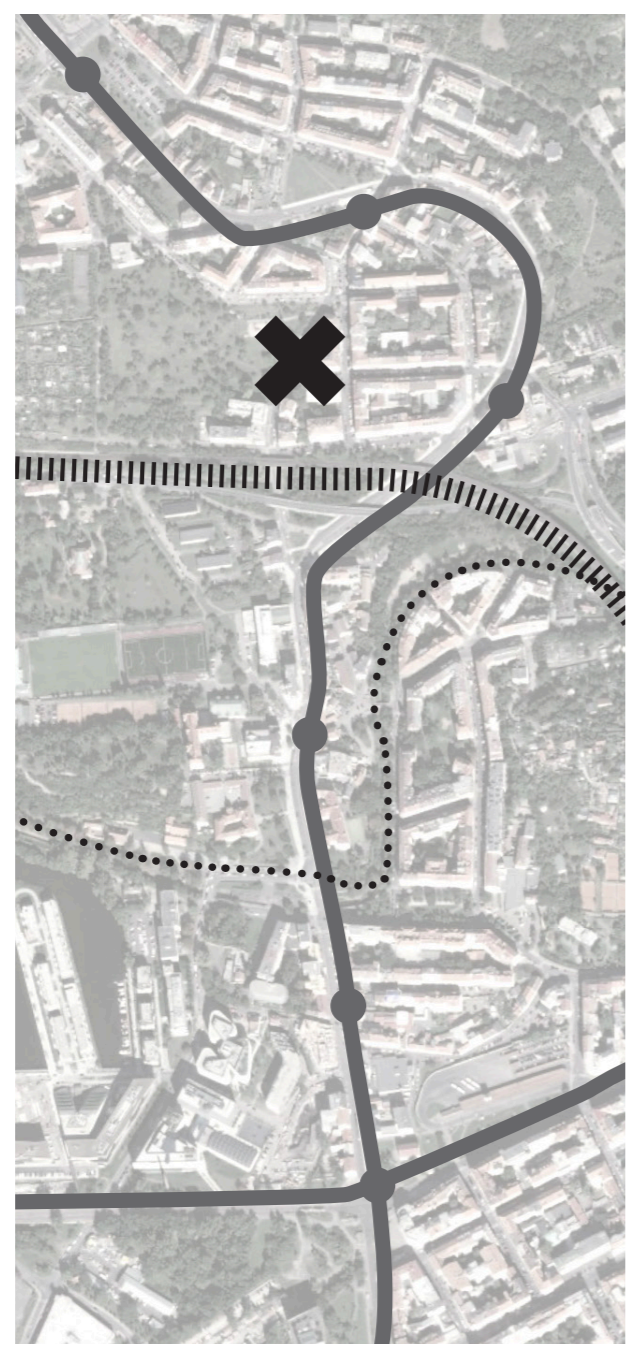
Prvním motivem byla Praha, protože z analýzy vyplývá, že zde je problém nejpálčivější. Při hledání parcely pro azylový dům bylo důležité napojení na dopravu, tedy především na městskou hromadnou dopravu. Také podstatné, aby struktura města vykazovala znaky přítomnosti bezdomovectví a tedy byla blízko cílové skupině. Samozřejmě ale ne tam, kde již podobné zařízení existuje. Přestože v Praze jich je nedostatek, jedná se především o nedostatek lůžek, ne rozložení. V rámci zahušťování města bylo důležité si vybrat parcelu, která bude nejlépe v proluce, a tedy stavba doplní tuto souvislou zástavbu a nebude stát takzvaně na zelené louce. Mohla být vybrána stavba již stojící a která by pouze byla rekonstruována, ale žádná nevyhovovala požadavkům.

V úvahu přicházelo několik variant, z nichž nejlépe vyšla lokalita mezi Bulovkou a Palmovkou. Jedná se o pozemek v majetku města, který je dobře dopravně dostupný a to i MHD. Je to nezastavěný pozemek na rohu ulic Primátorská a Podlipného. Zastavění parcely domem sloužícím převážně bydlení je v souladu s Územním plánem hlavního města Prahy.

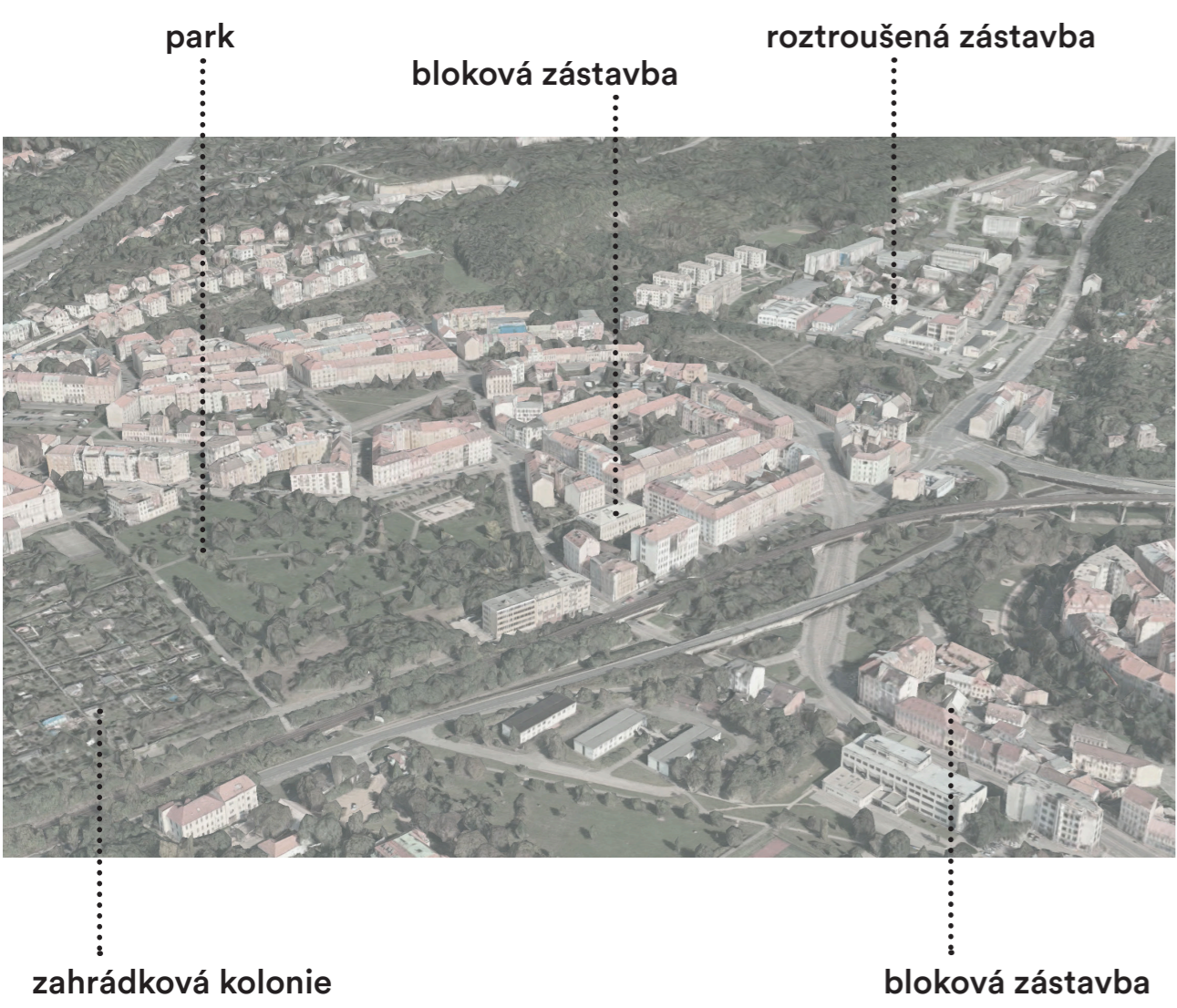


### Širší vztahy – doprava

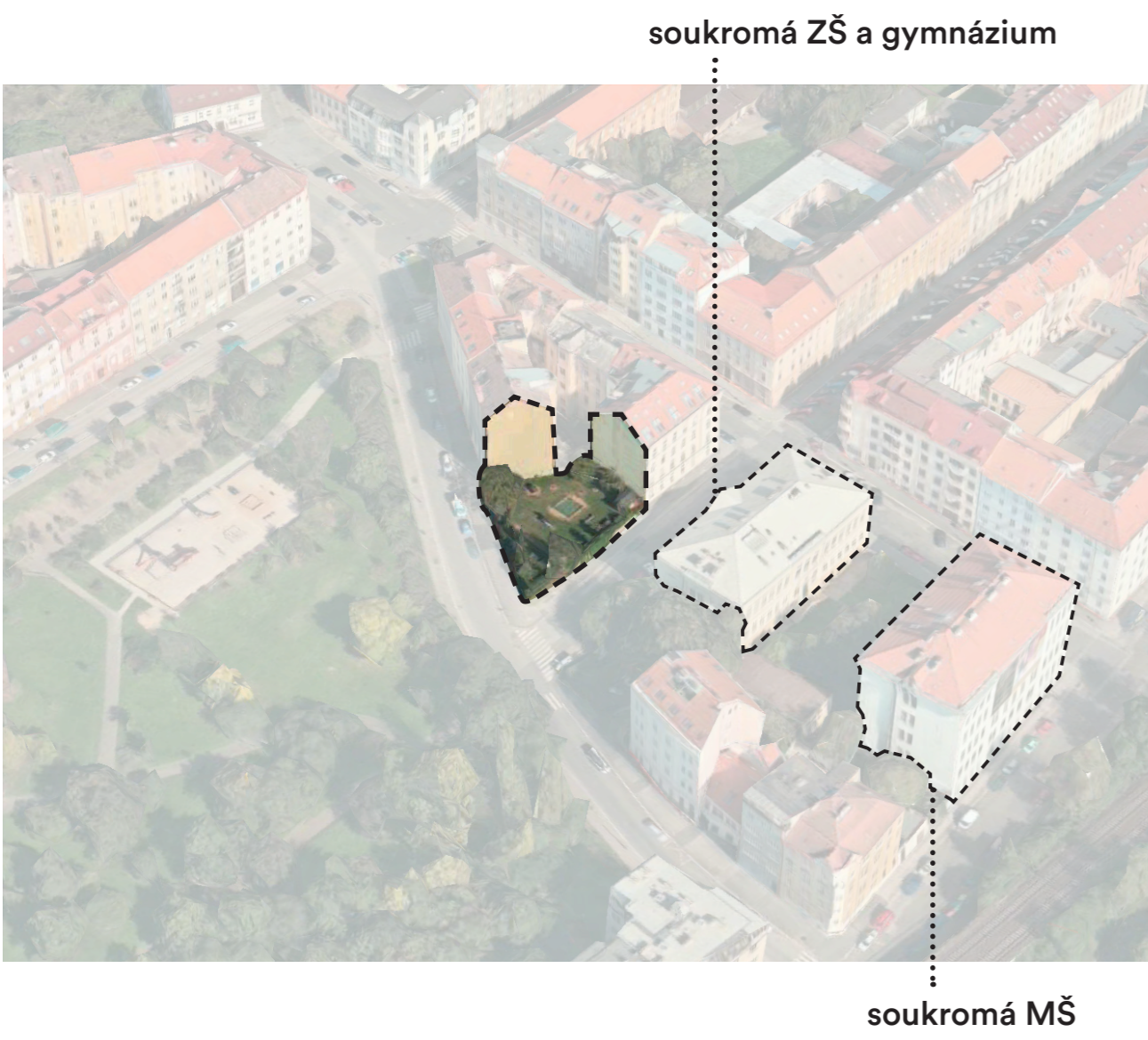
Parcela je velmi dobře dostupná městskou hromadnou dopravou. Přibližně stejně daleko je to na obě zsměryky tramvaje, která na sever vede směrem k Nemocnici na Bulovce a dále na dopravní uzel Palmovka, kde je kromě metra a tramvají také autobusový terminál. Podél Rokytky a dále podél Vltavy vede cyklostezka celoměstského významu. Jednak se po ní dá dojet do Karlína a jednak do Troji, kde se dá dále pokračovat podél Vltavy i mimo Prahu, eventuálně přiježdí Vltava a dostat se tak do Stromovky. Do centra města je to z místa hromadnou dopravou cca 35 minut. Na Palmovku kolem 10. Nemocnice na Bulovce je z parcely dostupná tramvají nebo autobusem do čtvrti hodiny. Parcela je tak ideálním místem pro právě azylový dům, kdy jednak pracovníci, ale i klienti se mohou do místa pohodlně a poměrně rychle dostat. Terénní pracovníci mohou například využívat cyklostezku, která směřem na Karlín pokračuje i do Holešovic a pak eventuálně dále až do Modřan. Nejbližší železniční stanicemi jsou na východě Praha-Vyšochaň a na západě pak Praha-Holešovice.



V okolí parcely je zástavba velmi rozmanitá. V okolí několika stovek metrů můžeme najít od struktur zástavby z počátků minulého století staré Lhůtky po postmodernistickou roztroušenou zástavbu. Bez zajímavosti nejsou ani blízké zahrádkářské kolonie.



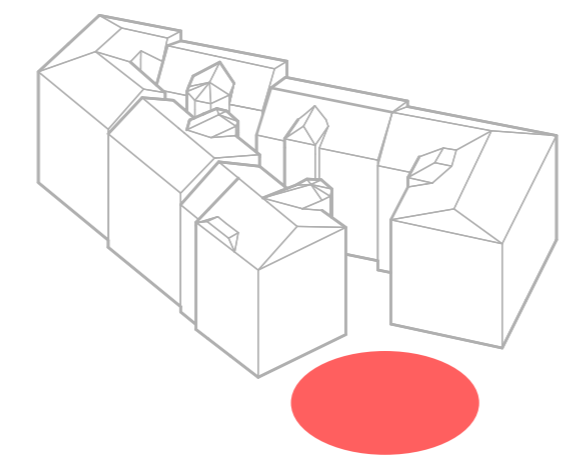
Rohová proluka na jiho-západní straně v přímé návaznosti na park. Klidné okolí vybavené soukromou mateřskou školou, gymnáziem a vysokou školou.



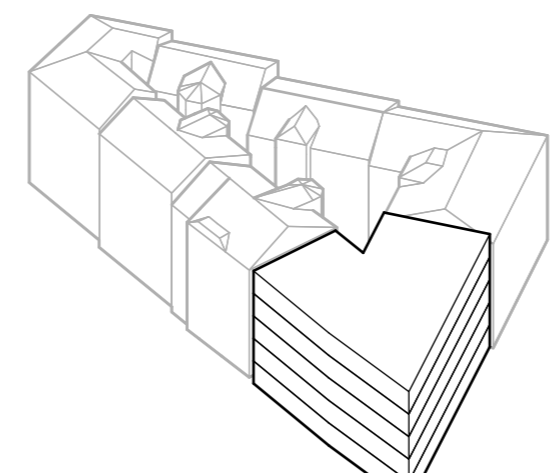
## NÁVRH

### Hmotový koncept

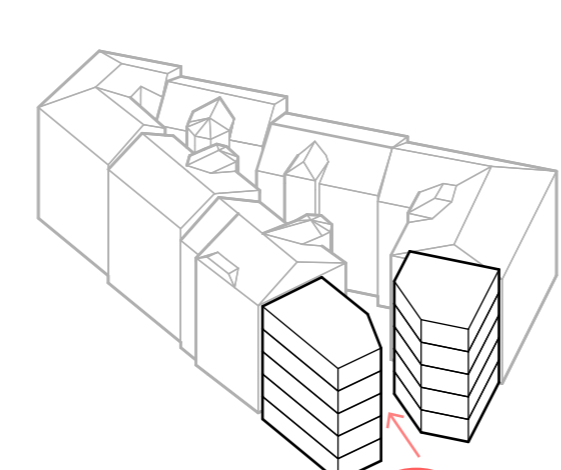
1/ současná situace – nekompaktní městský blok



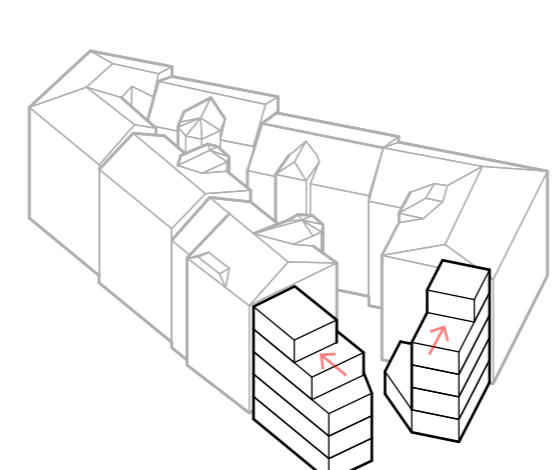
2/ přirozená reakce – zhuštění až po uliční čáře, velká hmota



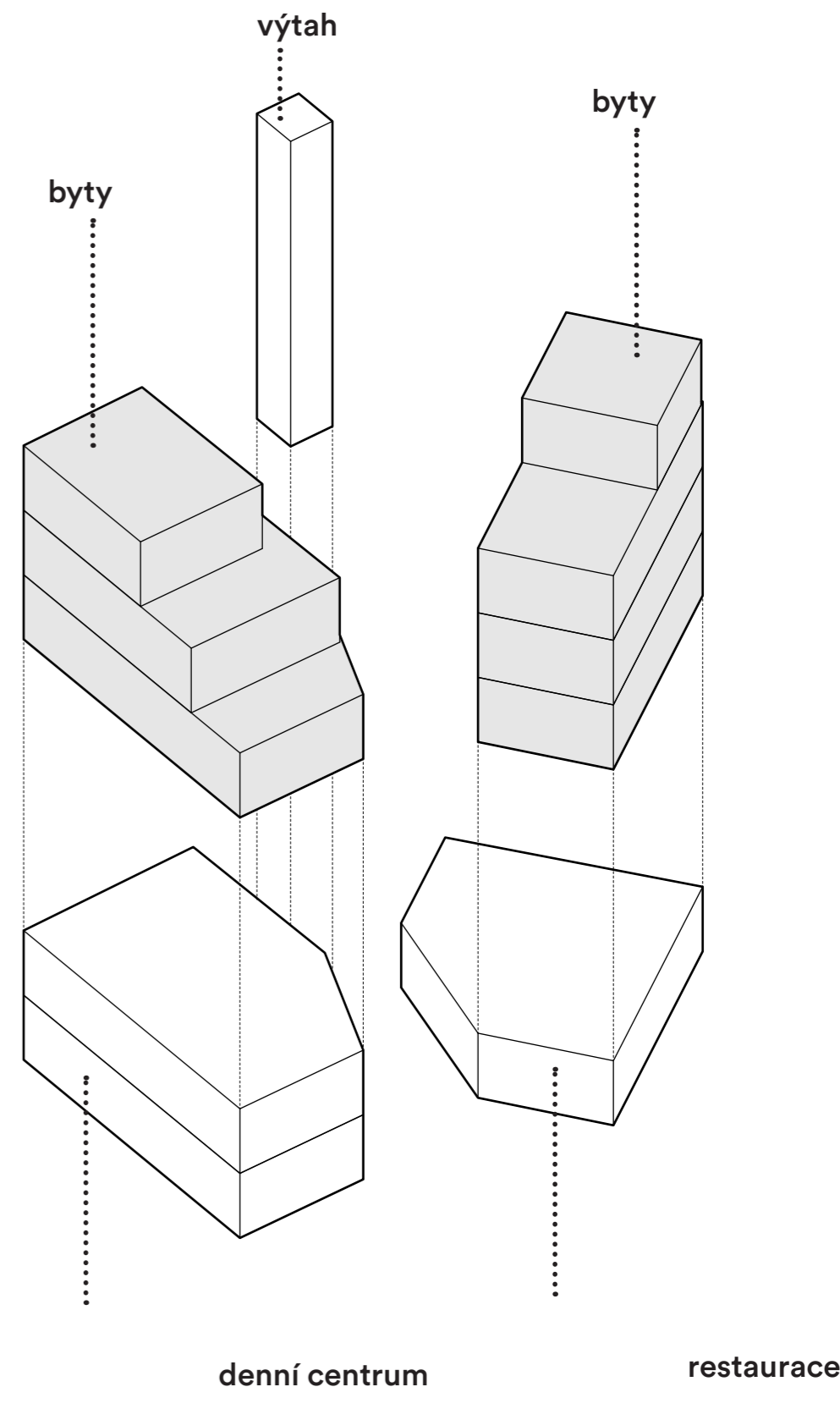
3/ uvolnění nároží a proutap do vnitrobloku – vznik veřejného prostoru

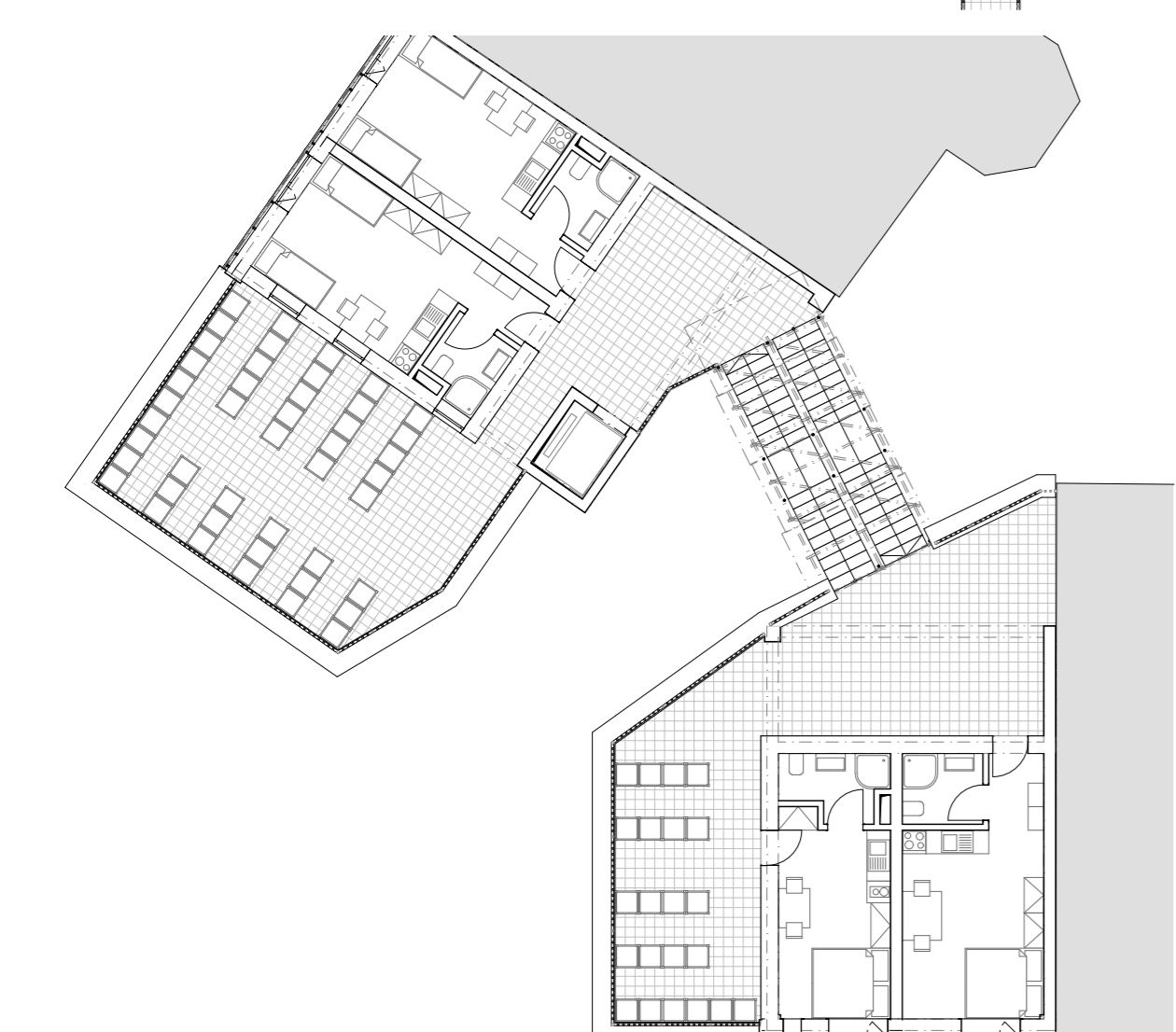
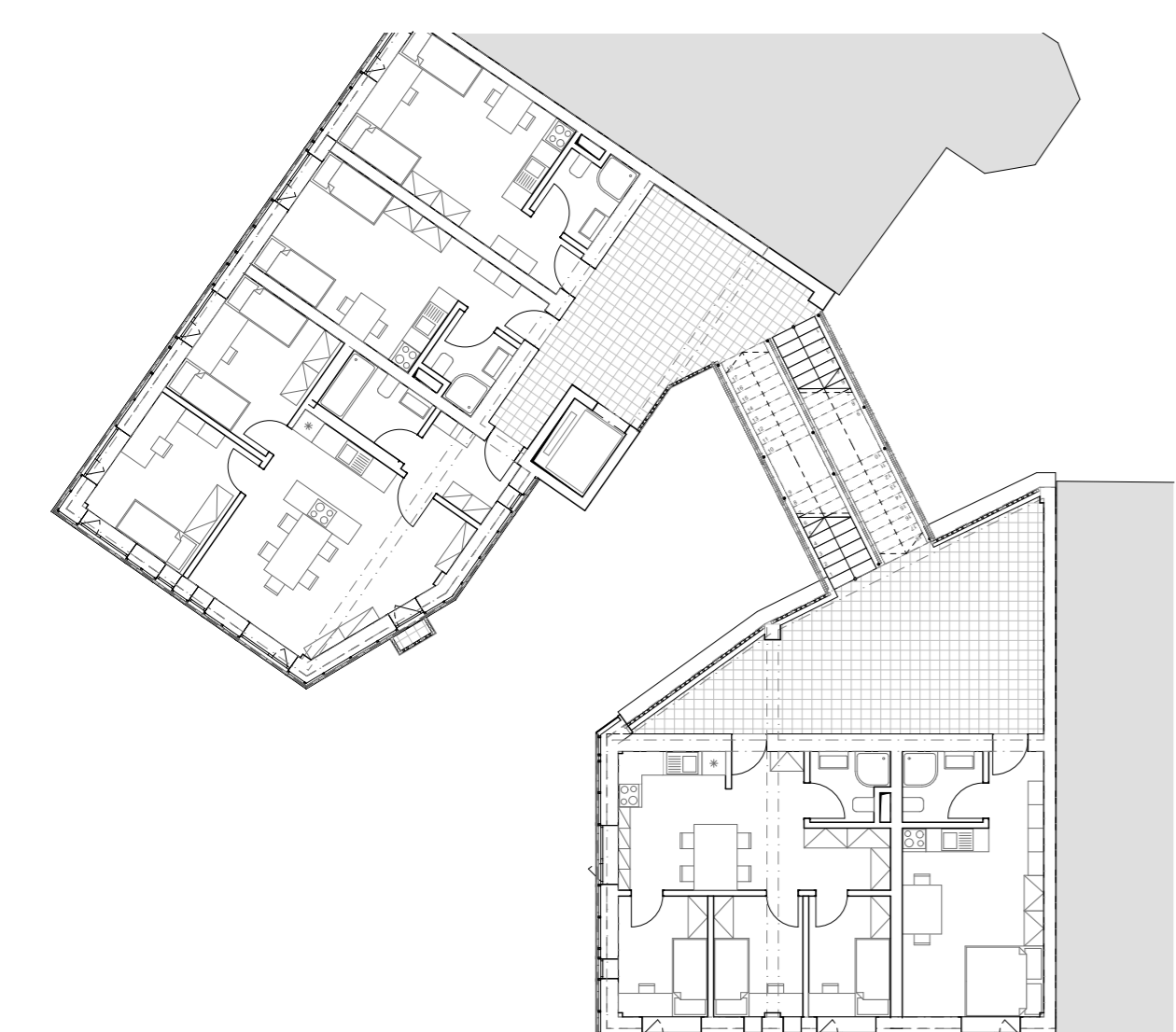
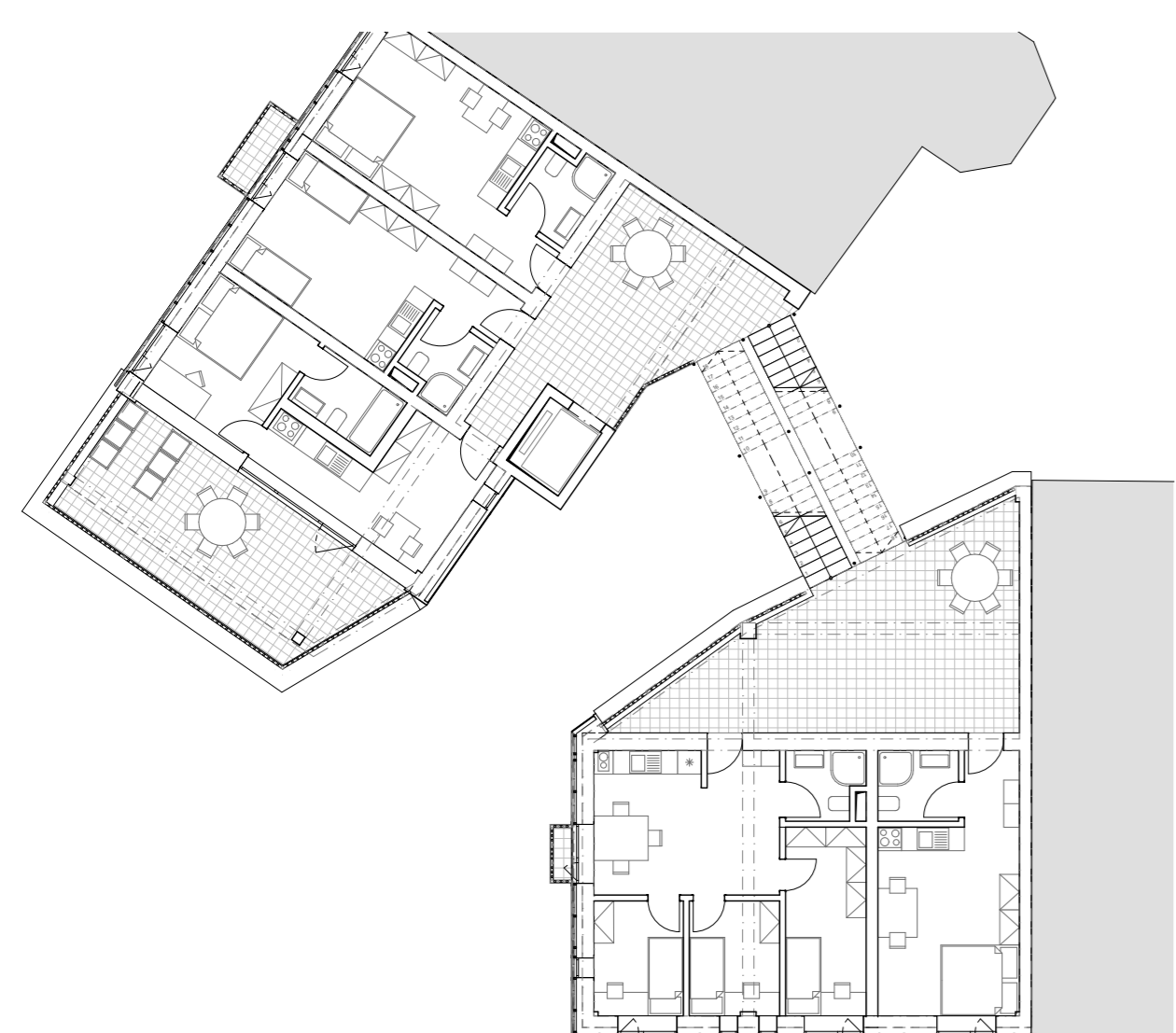
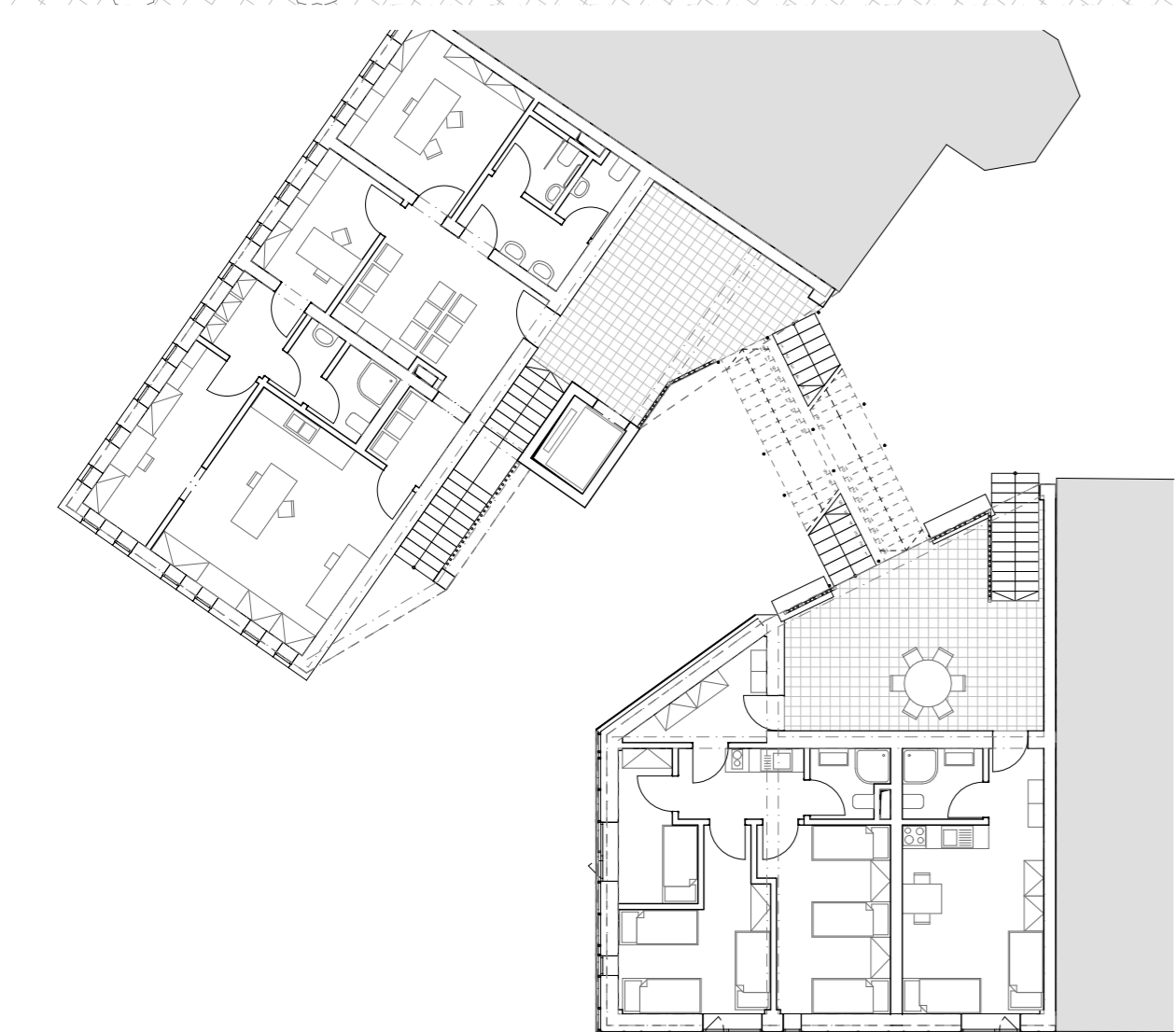


4/ uskočení horních podlaží – snížení fondů nad veřejným prostorem



Každý dům je ještě rozdělen na dvě hmoty. Soki s vybaveností přístupný širší veřejnosti. S restaurací, denní místností a ordinací praktického lékaře. Na něm potom hmota bytů a nocelehárna.





## KONCEPT

### Stavební program

Stavební program vycházel přímo z uvažování o odpadech jako o stavebním materiálu. Pokud vezmeme odpady obecně jako něco, co je přímým produktem postmoderního způsobu života, ale zároveň jako něco, co většinová společnost ignoruje jako problém, můžeme najít paralely s bezdomovectvím. Jak bezdomovectví, tak odpady jsou společensky těžko stravitelné problémy, které ale oha mají kořeny právě přímo v jejím jádru, v samotném způsobu života.

Odpady tím, že linearita současného modelu tržní ekonomiky nepodporuje recyklaci jako běžný nástroj zpracování odpadu, pomáhá ale jistě přibývat. Naproti tomu však není běžné se množstvím vyprodukovatého odpadu zabývat. Naopak, je to spíše vytlačováno mimo naše rozlišovací schopnosti. Dostává se do odpady i vytlačování z měst, pryč, na skládky. Stejně tak jsou postupně z hledáčku běžných občanů vytlačováni bezdomovci. Z náměstí, z parků, z ulic, lavíček. Prýc. Přitom to jsou pouze symptomy toho, jak žijeme. Zbývá tedy vytvořit dům, který bude využívat principy recyklace, respektive využívat odpady a zároveň bude sloužit lidem bez domova. Takzvané dvě mouchy jednou ranou. Ukázat lidem, že je potřeba se zajímat o lidi v nouzi ale i o životní prostředí.

### Azylový dům

Azylový dům je místem, kde mohou lidé na okraji společnosti najít útočiště, kde mohou na noc složit hlavu. Mohou zde vyhledat pomoc vycvičených pracovníků neziskových organizací, spojit se s úřady. Pro dobré fungování by kromě krátko- až střednědobého dostupného bydlení měl dům obsahovat tyto funkce:

- Denní místnost;
- Noční lárna;
- Sociální byty;
- Konzultační místnosti;
- Restaurace/bistro;
- Ordinace praktického lékaře.

### Koncepce konstrukce

#### 1/ beton s využitím recyklovaných složky

- sloupky
- vodorovné nosné prvky

#### 2/ znovu použité betonové tvárnice

- základové pásy

#### 3/ pálené cihly z druhé ruky

- nosné zdi
- příčky

#### 4/ použité dřevěné desky/na bázi dřeva

- bednění
- příčky

#### 5/ koberce, gumové odězky

- fasáda

### Recyklace

Jak bylo zmíněno, recyklace je hlavním motívem projektu. Cílem tedy je navrhnout dům tak, aby bylo při jeho stavbě využito maximální množství drobných použitých materiálů, případně, aby byly materiály použité na stavbu vhodné pro eventuelní budoucí využití a jejich dekonstrukce byla možná s co nejmenší specializací a zkušeností pracovníků dekonstrukci provádějících.

Recyklace sice prodraží výstavbu už z principu, ale ve výsledku může ušetřit alespoň životní prostředí. Dále by měl dům manifestovat myšlenky udržitelnosti a být jakýmsi památkem odpadu. Avšak ne samostatným, naspak bude sloužit potřebným občanům.vv

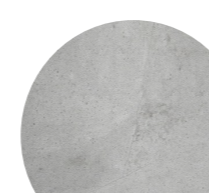
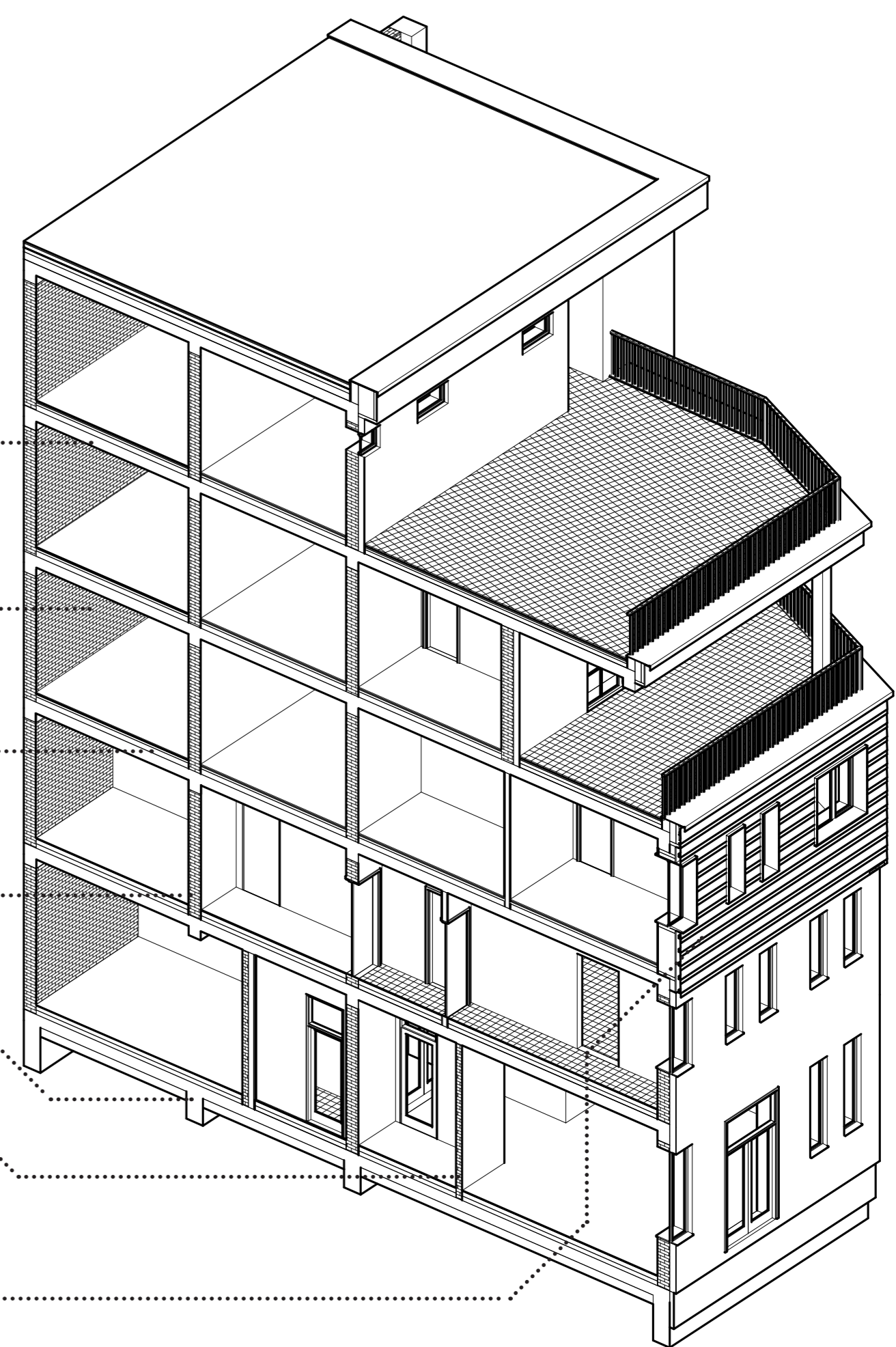
### Udržitelnost

Nejen tedy udržitelnost materiálová, nebo též environmentální, ale také udržitelnost sociální. Kombinace studentského bydlení a bydlení pro sociálně slabší či lidi bez domova inspirovaná vídeňským příkladem, který je plně funkční, vytvoří dostatečný sociální mix, který by měl fungovat i v našich podmínkách. Studenti budou na pokojích společně s lidmi ve špatné sociální situaci. Bude se od nich očekávat spolupráce, za což budou odměněni sníženým nájemným. Jedná se tedy o jakousi formu sociálního kurátorství. Nejdejné se o masové studentské bydlení. Stejně tak bude muset být pečlivě vybrán každý nájemník z druhé cílové skupiny. Dalším vhodným krokem je zapojení sociálně slabších nájemníků do chodu domu. Takto se můžou zapojit v chodu přílehle restaurace po vzoru Kuchařek bez domova nebo jiných projektů zaměstnávajících lidi bez domova. Tito obyvatelé budou dále zvýhodněni snížením nájemného, případně i finanční odměnou za odvedenou práci. Takto se podaří vytvořit jim podmínky pro vstup na trh práce a další začlenění do společnosti.

### Stavba svépomocí

Stavba by měla být ideálně vytvořena jako nosný skelet. Ten bude jednak sloužit dobře svému navrhovému účelu, a jednak ho bude možné v budoucnosti využívat v případě zájmu i jinak, a jednak bude možné ho pro účely azylového domu z odpadu doplnit různorodými konstrukcemi. Tyto konstrukce by měly být v ideálním případě zkonstruovány za asistence některých budoucích nájemníků. Tuto organizaci by si vzala na starost nezisková organizace provozující stavbu ve spolupráci s městskou částí.

Stavba svépomocí pomůže obyvatelům s identifikací s místem, zároveň bude zapojení těchto občanů běžně považovaných za nepřítomné, dobrým signálem přímému okolí domu. Že tyto lidé jsou ochotni se podílet na chodu společnosti. Dále také bude jednoduchost konstrukcí mít jako benefit nižší prováděcí náklady a vzhledem k tomu, že je to projekt neziskový, je třeba být v nákladech na výstavbu velmi opatrný.



Provětrávaná fasáda je především založena na odězky koberců z kanceláří a zbytkových gumových deskových prvků. To zajišťuje hydroizolační schopnost fasády. Tyto pláty jsou navěšeny na rosta z recyklovaných dřevěných latí doplněných o nové kusy v případě potřeby. Nosný systém komárkový je také dřevěný, vyplněný zhytkovými izolacemi, minerální vlnou a dalšími.

