



# REUSE CENTRUM V SEVERNÍM MĚSTĚ

Dílny sídliště Ďáblice

*diplomová práce*

Jan Čech

ateliér Kuzemský Kunarová  
Fakulta architektury ČVUT v Praze  
letní semestr 2021



# OBSAH

autor práce: Bc. Jan Čech

vedoucí práce: Ing. arch. Michal Kuzemský

odborný asistent: Ing. et Ing. arch. Petra Kunarová

oponent práce: Arch. Michal Janák

Fakulta architektury

České vysoké učení technické v Praze

Ústav urbanismu - 15119

letní semestr 2020/2021

ZADÁNÍ 4

AUTORSKÝ TEXT 6

MÍSTO 8

TÉMA 14

PROGRAM 18

NÁVRH 22

- úpravy centra 26

- dispozice navržených budov 30

- konstrukce 42

- řešení dílen 44

- perspektivy 46

- pohledy, řezpohledy 64

- detail fasády 70

- bilance ploch a kubatur 72

PŘÍLOHY 73

ZDROJE 77

PODĚKOVÁNÍ 77



**FAKULTA  
ARCHITEKTURY  
ČVUT V PRAZE**

# ZADÁNÍ

## **Tématem diplomního projektu je práce ve městě.**

Práce na sídlišti. Řemeslo. Služba. Veřejný prostor. Centrum sídliště.

Úkolem je na místě zbouraného kina Ládví (dříve MOSKVA) navrhnout flexibilní dům dílen. Místo pro práci, řemeslo a k tomu přiléhající veřejný prostor centra Ládví. Kino bylo zbouráno před rokem, na jeho místě nyní začala výstavba druhého supermarketu v centru, zadání je chápáno jako prověření alternativní možnosti místa a parcely, bez souvislosti se stavbou supermarketu.

## **Součástí zadání bude jasně a konkrétně specifikovaný stavební program.**

Jediným povinným kamenem programu je soubor flexibilních dílen. Ostatní funkce vyplynou z analýz. Doplnění a sestavení programu bude probíhat prvních čtrnáct dní semestru a je úkolem diplomanta. Vysvětlení ekonomické/sociální, společenské strategie a průmět do programu bude součástí dokumentace práce a obhajoby.

**Parcela – rozsah zadání:** je vyznačena plnou a tečkovanou čarou. V území plné čáry je předpokládán „objekt dílen“ a tečkované je území, které je diplomant povinen řešit. Předpokladem je „veřejný prostor“.

V diplomní práci je možné (ne povinné) přesáhnout objektem dílen do vyznačeného veřejného prostoru a stejně tak je v diplomantově kompetenci zvětšit rozsah zadání. Navrhovat koncepci centra, bourání objektů, navrhovat nové. Subtéma zadání je „centrum sídliště“ jako obecné téma.

## **Součástí práce je návrh souvisejících exteriérových ploch v celém řešeném území – s návazností okolí.**

Práce je zadána jako akademická - diplomanti nejsou vázáni místními regulativy (ÚP). Naopak, mají prozkoumat potenciál místa a souvislosti centra sídliště. Studenti nejsou povinni plnit ustanovení vyhlášek (např. kapacita parkování), mají je znát, prověřit a případně mohou navrhnout svoje alternativní řešení.

## **Libreto:**

*Řemeslná práce z města mizí a v některých částech ani nebyla. Na sídlišti. Co se stane, když si na sídlišti usmyslíte vyrábět stoly, šít batohy, tisknout vizitky, upcyklovat nábytek, stavět nejrychlejší motocykly nebo vyrábět reprobedny ... ?*

*Najdete nejbližší prázdnou nepoužívanou kočárkárnu.*

*A najdou vás zákazníci? A co když nenabízíte jen řemeslo, ale službu ... ?*

*Anebo když si chcete nechat opravit boty. Chodíte podél paneláků a hledáte nějakou kočárkárnu, kde je opravují, ale ouha, ve většině z nich už jsou kadeřnictví. Veterinární ordinace a prodejny ortopedické obuvi. Zjistíte, že na sídlišti lidé nabízejí leccos. Je to složitější. Umístování služeb do parteru paneláků ve Slunečním městě má koncepční úskalí.*

*Centrum sídliště je prázdné. Proč nejsou dílny tam? Proč není samozřejmé otevřít si tam dostupnou službu? Důvěřujete, že se stav centra sídliště vylepší, když tam lépe navrhnete dlažby a více zeleně?*

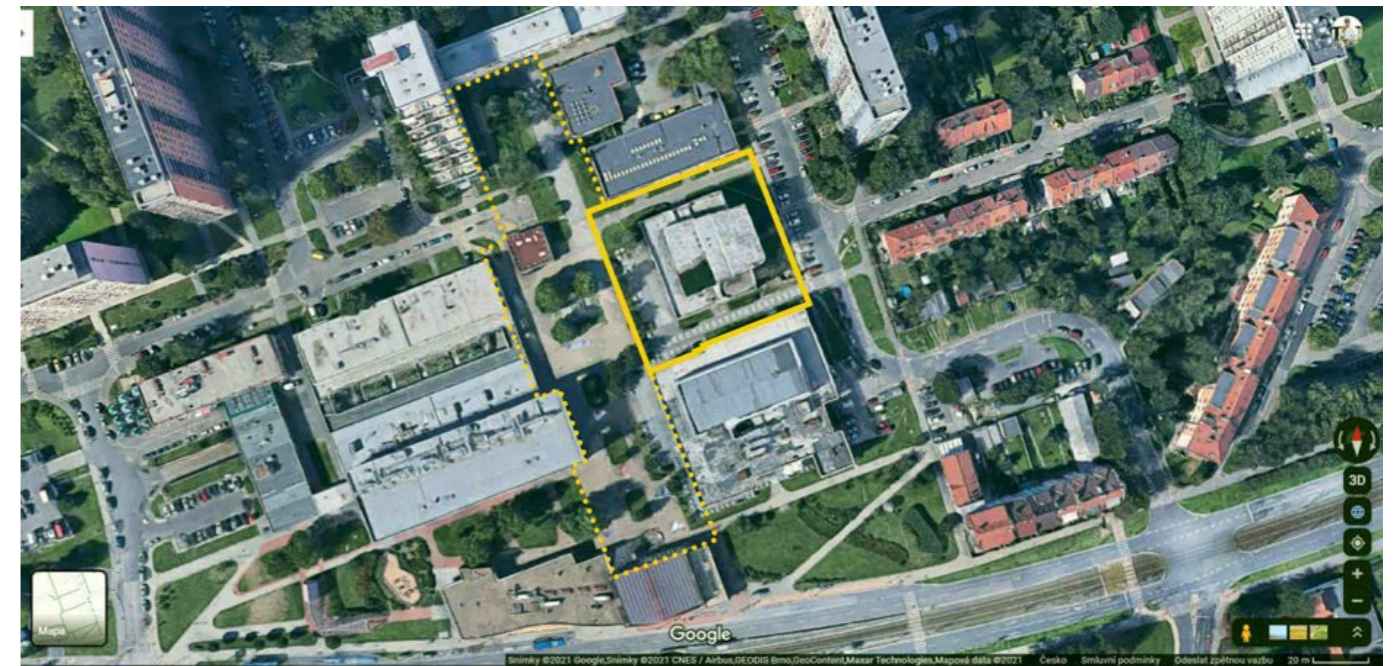
*I manuální práce mizí. Robotizace. Začneme rozbíjet stroje? Adaptujeme se? Budeme opatrně hledat kompromis? FabLab? Makers Movement? WerkStätte? Sdílené dílny? Obecné pronajimatelné jednotky? Kombinace?*

*I nepracovat je samozřejmé. Volný čas. Umí společnost nabízet hodnotu jinak než protiváhou za práci?*

*Co je fakticky město krátkých vzdáleností? Proklamace, nebo živnostenská dílna na dosah?*

*Může architekt postihnout, podchytit, navrhnout energii a kouzlo míst, kde se něco začne dít živelně ... práce, kultura ... a pokoušet se aplikovat na nově navrhované?*

(oficiální text zadání, autor Michal Kuzemský)



# AUTORSKÝ TEXT



**Severské země už delší dobu znají pojem ‚reuse centrum‘. Místo, kde opravují staré a použité věci, a vrací je zpět do oběhu. Něco mezi bazarem a obchodem s designem. Často doplněné o veřejné dílny, kam můžu přijít kutit, a kde mě na kurzech naučí být zručnější. Skvělá služba pro udržitelnou společnost.**

**Centrum sídliště Ďáblice je podle mě ideální místo pro právě takové reuse centrum. Zájemců o jeho služby by se tu našlo mnoho. A na sídliště by právě takové místo mohlo vnést novou energii.**

**Navrhuji občanské, otevřené, veřejné místo, kde si lidé mohou zakoupit opravené věci z druhé ruky, kde si mohou sami své věci opravit, a kde si mohou pronajmout celou dílnu sami pro sebe, pokud se výrobou nebo opravou věcí chtějí živit. Dům plný dílen, kde mohu práci sledovat nebo se do ní sám rovnou pustit.**

V základu návrhu sídliště Ďáblice je myšlenka volně plynoucího prostoru, do něž jsou velkoryse umístěny solitérní objekty mající mezi sebou promyšlené vztahy. Stejná ambice je čitelná i v koncepci sídlištního centra, kde však není realizována s takovou přesvědčivostí a není tolik čitelná. Jeho budovy nejsou všesměrné solitéry, vytváří velký kvalitativní skok mezi ‚vpředu‘ a ‚vzadu‘ a samotný prostor je znečitelnován množstvím drobných prvků. Centrum není ani místem, které by lákalo obyvatele sídliště k pobývání. Není tu moc míst k posezení a trávení času. Jako by abstraktní formy byly důležitější než místa k pobytu lidí. Přitom by stačilo tak málo.

Mojí strategií je veřejný prostor zčitelný a zútulnit. Přidat místa k pobývání a nové budovy umístit v duchu původní koncepce jako solitéry a téměř akupunktálně trefit jejich vzájemnou polohu se stávající zástavbou. Měřítkově se přitom nechci rovnat s olbřímími gesty bytových desek, které na centrum shlížejí. Naopak. Začlenit se mezi sousední budovy v centru.

Prostor traktuji na menší díly a definuji jejich konkrétní charakter. V jižní části prostoru vytvářím formální volný prostor, typově náměstí. V severní části pak neformální mlatovou plochu pod stromy s vodním prvkem a místy k posezení.

Na pozemek určený k výstavbě dílen navrhnuji dvě budovy. Větší pro provoz dílen a menší pro showroom reuse centra. Ta vykračuje až ke stávající opuštěné budově kasina, kterou znovu-užívám jako kantýnu. Propojení těchto dvou menších budov vytváří velkorysou podchozí střechu, která pocitově předěluje prostor mezi náměstím a mlatovou plochou pod stromy na severu centra. Nijak přitom však nenarušuje průchodnost mezi oběma prostory. Přidává navíc další opakování zde tak častého tématu krytého venkovního prostoru.

Navržené budovy na severní straně pozemku vytváří menší veřejný prostor, který je pracovním zadním pláčkem reuse centra a dílen, zároveň je však plnohodnotným veřejným prostorem. Mezi sebou pak budovy vytváří diagonální průchod, který spolu s pláčkem vytváří nové, důstojnější a přirozenější propojení centra sídliště s jeho východní částí.

Důležitým tématem budovy dílen je konstrukce a její udržitelnost. Navrhuji budovu jako pevný trvanlivý regál, schopný pojmout mnohé náplně. Konstrukci tvoří rastr dvanácti monolitických jader nesoucí stropy z předpjatých panelů uložených na prefabrikované vazníky. Vše z železobetonu. Uvnitř jader se nacházejí hygienická zázemí pro jednotlivé dílny a jsou jimi také vedeny rozvody sítí. Prostor mezi jádry je pak zcela volný pro flexibilní dispozice. Konstrukce nepředurčuje konkrétní provoz. Je navržena tak, aby umožňovala komfortní a hladký provoz dílen, ale zároveň tak, aby byla sama znovu využitelná.

Princip ‚pevné‘ versus ‚flexibilní‘ se odráží v architektonickém řešení budov. Zatímco konstrukce je řešena jako těžká, pevná, železobetonová, dělicí příčky i plášť budovy jsou navrženy jako lehké, montované, složené ze snadno vyměnitelných dílců. Budova je opláštěna sendvičovými izolačními panely z vlnitého plechu, běžně používanými na skladovacích halách. Vnitřní dělicí příčky jsou navrženy lehké, montované s povrchovou vrstvou z běžných, znovu využitelných OSB desek a překližky.

Udržitelnost je sledována i v provozu budovy. Voda ze střech a střešní terasy je sváděna do nádrží v suterénu budovy a je využita jako šedá voda pro splachování. Železobetonová jádra vytažená nad úroveň střechy umožňují přirozeně odvětrávat prostory dílen díky komínovému efektu. Spotřeba elektrické energie je částečně pokryta díky solárním panelům umístěným na střeše obou budov.

## sídlíště Ďáblice

Střední článek pražského "Severního města", sídlíště Ďáblice, bylo vyprojektováno v 60. letech 20. století pro téměř 30000 obyvatel a zrealizováno mezi lety 1968 a 1975. Do roku 1983, kdy byl dokončen kulturní dům, bylo dostavěno i jeho centrum, obsahující obchody, restaurace a kulturní vyžití (první vícesálové kino v Praze a multifunkční kulturní dům). Jediným pozdějším příspěvkem do centra byla budova stanice metra, která funguje od roku 2004. Kromě ní je sídlíště téměř v původně navrženém stavu.

Podobně jako sousední velká sídlíště Bohnice a Prosek je koncepce Ďáblic založena na kompozici velkorysých deskových domů obřích rozměrů. Na rozdíl od zmíněných sídlíšť se však Ďáblice nejvíce přiblížily ideálu bydlení ve volně plynoucím, vše propojujícím parku. I díky tomu si dokázaly po téměř 50 letech zachovat svou atmosféru a jedinečného ducha. Přestože jednotlivé domy stárnou a po různých úpravách již nevypadají tak, jako před lety, sídlíště jako celek stále zůstává na úrovni. Ukazuje se, že velkorysá koncepce přetrvává a zajišťuje kvalitu prostředí i přes morální zastarání jednotlivých domů.

To samé se však bohužel nedá říci o centru sídlíště. Na něm je sice koncepční řešení také dobře čitelné, není však zdaleka tak silné jako u zbytku sídlíště. V současném stavu trpí řadou neduhů, je vizuálně nepřehledné, zanesené vizuálním smogem a především téměř úplně postrádá kvalitní místa, která by lákala chvíli se tu zastavit, posedět, poležet, prostě pobýt.

Se zbouráním vysloužilého kina Ládví se otevřela jedinečná možnost vyléčit některé neduhy centra, zrevidovat původní koncept a vykročit novým směrem. Nebo třeba po úvaze pokračovat dále tím původním.



01 ... panoramatický nadhledový pohled na sídlíště Ďáblice, uprostřed centrum a zadané území,  
02 ... pohled z parku na jeden ze čtvrců deskových bytových domů,

Google Earth  
archiv autora

01



8

9

# MÍSTO

centrum sídliště Ďáblice



01

01 ... průhled otevřenou pasáží obchodního domu směrem k zadanému území,  
02 ... průhled přes veřejný prostor směrem k zadanému území,  
03 ... pohled na zadaný pozemek z konce obchodní pasáže,

archiv autora  
archiv autora  
autor: Michal Kuzemenský



02



03

# MÍSTO

centrum sídliště Ďáblice

01



01 ... centrální prostor ze severu zadaného území, z průchodu pavlačovým domem,  
02 ... pohled na zadaný pozemek od policejní stanice, vpravo budova kasina,  
03 ... pohled na zadaný pozemek od metra, vpravo kulturní dům, vyvýšený na podstavci

archiv autora  
autor: Michal Kuzemský  
autor: Michal Kuzemský



02



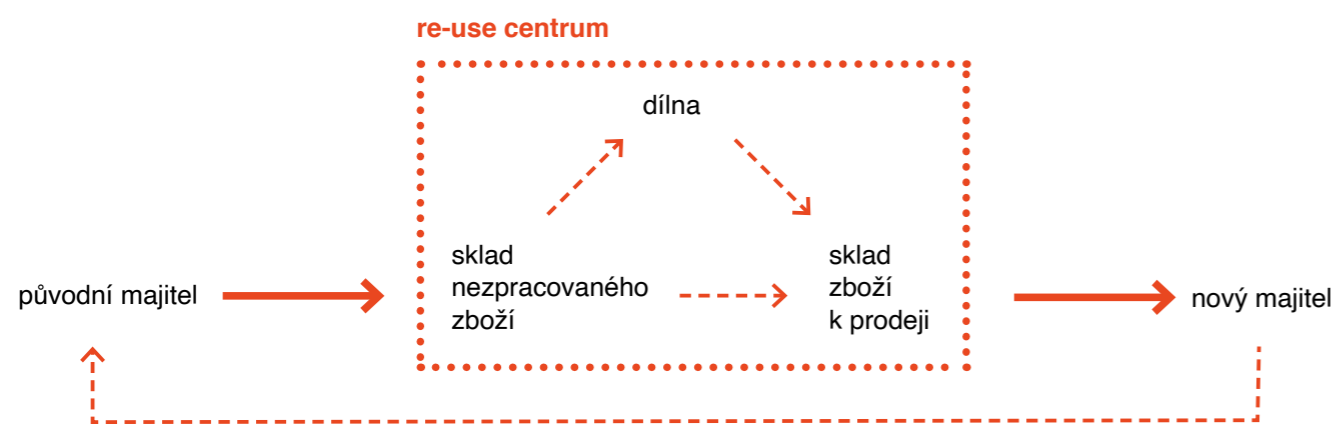
03

# TÉMA

## REUSE CENTRUM

Severské země už delší dobu znají pojem ‚reuse centrum‘. Místo, kde opravují staré a použité věci, a vrací je zpět do oběhu. Něco mezi bazarem a obchodem s designem. Přinesete svou vysloužilou židli a za příznivou cenu si můžete třeba koupit jinou, opravenou.

Obecný princip reuse centra se dá ilustrovat následujícím schématem:



V podstatě jde o starožitnictví/bazar/antikvariát, v němž se zboží pouze neprodává, ale kde se na něm navíc provádějí nezbytné opravy nebo změny.

Nejčastějším zbožím zpracovávaným a prodávaným v reuse centrech bývá dřevěný nebo kovový nábytek, zařízení domácnosti, nádobí, popř. jízdní kola. Reuse centrem je ovšem i například antikvariát, který knihy pouze neprodává, ale také převazuje.

Ve Švédsku, kde je tento koncept již poměrně zasetý, již několik let funguje supermarket Retuna Återbruksgalleria, v němž nakoupíte věci čistě z druhé ruky. Zajímavostí je, že v posledních letech k principu reuse centra pomalu přechází i nábytkářský gigant Ikea. Nejběžnější je však měřítko městských či čtvrtových reuse center.

Reuse centra často bývají doplněná o veřejné dílny, kam lidé mohou přijít, pokud nemají prostor nebo nářadí pro svoje domácí práce či opravy. Ve Finsku pak takové veřejné dílny (kaupinkiverstas) fungují také např. jako součásti městských knihoven. Nová městská knihovna Oodi v Helsinkách má třeba pro veřejné dílny vyhrazenou velkou část druhého patra.

V České republice zatím funguje několik menších reuse center většinou orientovaných na nábytek. V Praze je to například Z pokoje do pokoje, v Českých Budějovicích Kabinet CB a v Kralupech nad Vltavou Nábytková farma.

Zajímavý zvrát na české scéně zřejmě přinese dotační program Ministerstva životního prostředí, který poskytuje městům dotace právě na zřízení reuse center. V minulém i letošním roce řada médií informovala o tom, že města tohoto programu využila. Namátkou zmiňme například Brno, Ostravu nebo Jihlavu.

## V Česku rychle přibývá Re-Use center, nové má i Jihlava

12. 4. 2021, 09:04  
Lenka Nováková



V tuzemsku stále rychleji roste obliba Re-Use center. Ty se ve spolupráci měst a odpadových společností objevují stále rychleji jako například minulý týden v Jihlavě. Třeba Liberec zvolil on-line formu Re-Use centra.

Energouzrouti.cz, cit. 15. 5. 2021

## Re-use centra nabízí obcím řadu benefitů, dotace končí v červenci

Obce mají aktuálně možnost v rámci 122. výzvy Operačního programu Životní prostředí (OPŽP) čerpat finanční dotaci na zřízení tzv. Re-use centra.

By Marie Škrdliková - 15/06/2020

zajimej.se, cit. 15. 5. 2021

## OZO Ostrava otevře v sobotu 19. září první Reuse centrum Ostrava

17.9.2020

moravskoslezsky.denik.cz, cit. 15. 5. 2021

## Brno opět otevírá svá ReUse centra

3. Květen 2021 - 12:28

moravskoslezsky.denik.cz, cit. 15. 5. 2021

## Dejte staré židli nový život. Re-use centra lidi učí, jak vracet nábytek do oběhu

© 14. leden 2021 | Podcast Budoucnost R

radiozurnal.rozhlas.cz, cit. 15. 5. 2021



# TÉMA

## REUSE CENTRUM - příklad Z POKOJE DO POKOJE

Z pokoje do pokoje je menší pražské reuse centrum specializované na dřevěný nábytek. Kromě reuse centra také pořádají kurzy a provozují sdílenou (veřejnou) dílnu.

V rámci analytické části semestru jsem toto sympatické, energické místo navštívil a od jeho zakladatelek zjistil zkušenosti s provozem specificky reuse centra i obecně truhlářské dílny. Na základě doporučení a ideálních představ týmu Z pokoje do pokoje jsem pak sestavil svůj program.

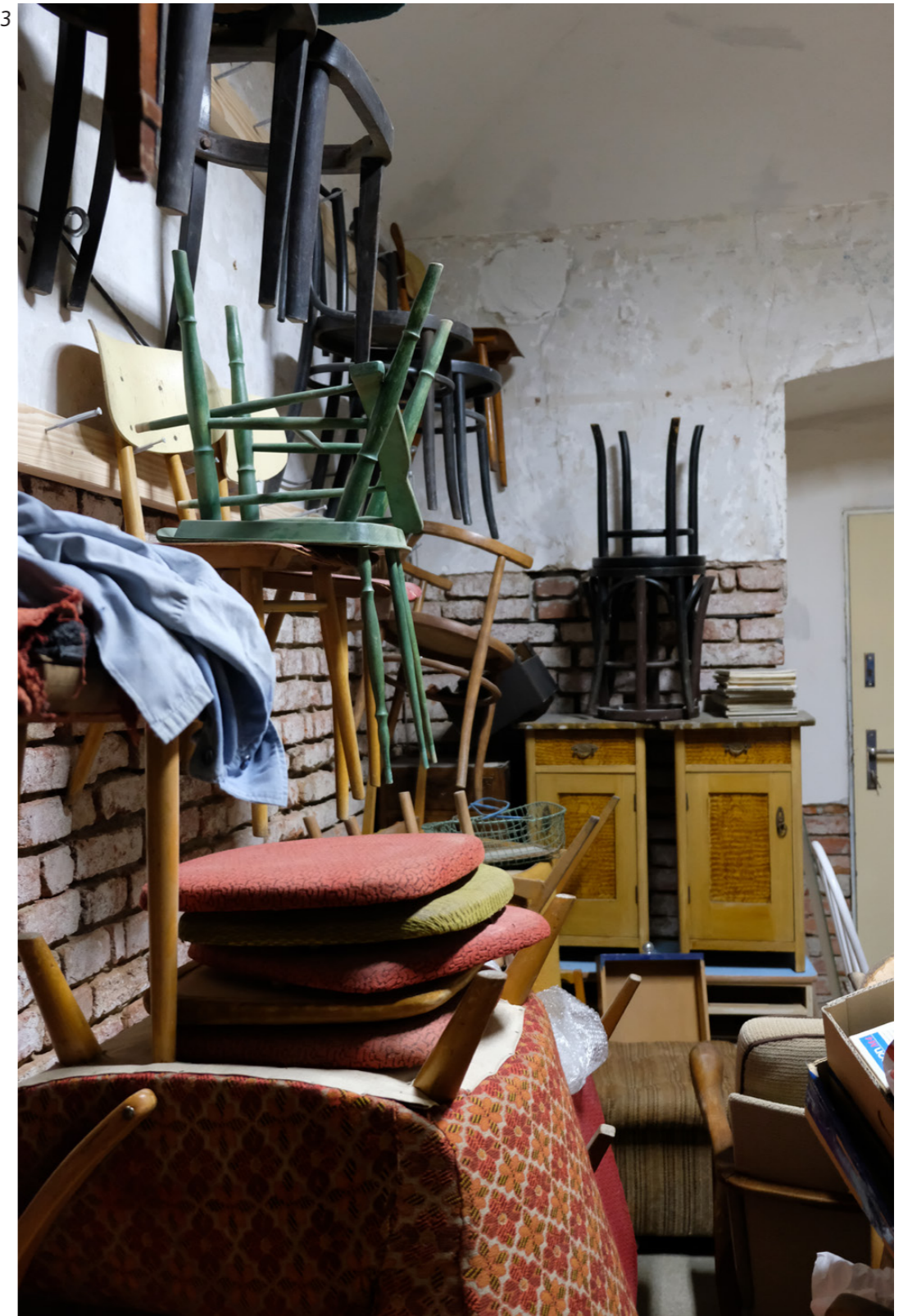


01



02

03



01 ... sdílená dílna, 7 pracovních míst, 70 m<sup>2</sup>  
02 ... improvizovaný showroom, současně kancelář,  
03 ... sklad nábytku před opravou

autorka: Jana Watersová  
autorka: Jana Watersová  
autorka: Jana Watersová

# PROGRAM

## Socio-ekonomický scénář:

Lidé s nadšením a know-how ze zahraničí se rozhodli v Praze otevřít reuse centrum. Ve Švédsku a Nizozemí už delší dobu reuse centra fungují i v komerčním měřítku, tak proč ne u nás?

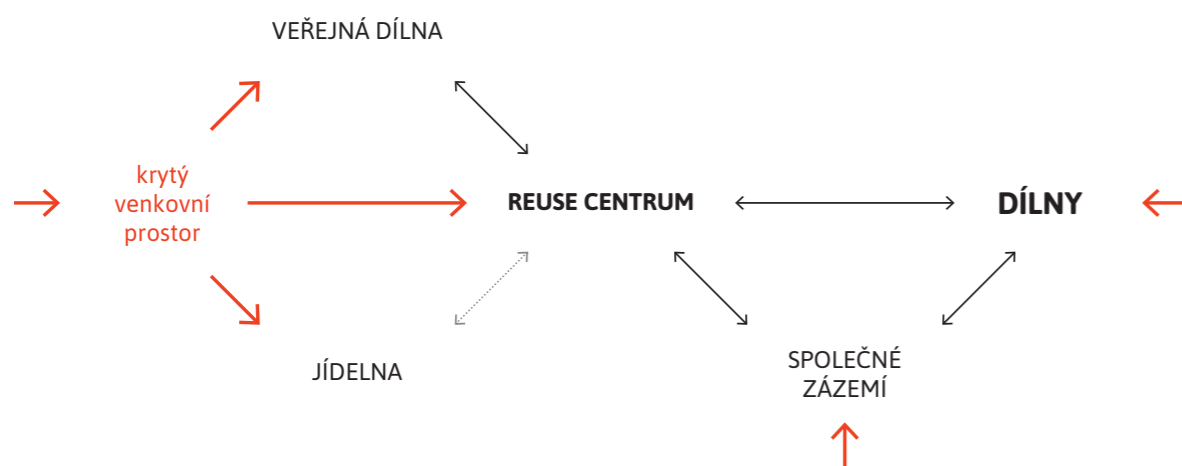
Centrum sídliště Ďáblice je skvělé místo. Uvolněná parcela na místě bývalého kina umožní reuse centru být přímo uprostřed dění. Taková poloha je navíc velmi příhodnou pro provoz další součásti jejich záměru - veřejné dílny.

Založí neziskovou organizaci a rozhodnou se využít příhodného místa a postavit svoji vlastní budovu. Ví, že sami ji ufinancují jen těžko. Když bude ale jejich budova z většiny poskytovat větší množství pronajímatelných dílen, tak těžké to nebude. Synergie s řemeslníky a umělci navíc celé věci pomůže.

Ví, jak vypadá dobrá dílna. Umí přijít s projektem, o který je zájem. Vystihli navíc moment, kdy Ministerstvo životního prostředí právě na Reuse centra poskytuje dotace. Pro svůj záměr získají zástupce městské části, která jim umožní na dotace dosáhnout, a se kterou se navíc mohou podílet i na revitalizaci celého centra.

Nakonec se sice stanou majitelem a provozovatelem celé budovy, ale díky tomu budou moci nastartovat všechno, co chtěli.

Reuse centrum. Veřejnou dílnu. Materiálovou banku. Čtvrťové bleší trhy. Zažít Ďáblice jinak.



## REUSE CENTRUM

### showroom/prodejna

- výstavní/prodejní prostor ~90m<sup>2</sup>
- pokladna
- kancelář reuse centra
- toaleta
- úklidová místnost

### materiálová banka / prodejní sklad

- sklad ~150 m<sup>2</sup>
- pokladna

### vlastní dílna

- pracovní prostor ~50 m<sup>2</sup>
- sklad rozpracovaných výrobků ~40 m<sup>2</sup>
- lakovna
- sklad nového materiálu
- zázemí personálu
  - kuchyňka / denní místnost
  - toalety
  - sprcha

### veřejná dílna

- čistá dílna ~20m<sup>2</sup>
  - šicí stroje, řezačky papíru, velké stoly
- špinavá dílna ~50m<sup>2</sup>
  - ruční a menší stroje, nářadí, velké stoly
- sklad rozpracovaných projektů
- zázemí návštěvníků
  - šatna se skříňkami
  - toalety ženy
  - toalety muži

## 15x FLEXIBILNÍ DÍLENSKÁ JEDNOTKA:

- volný pracovní prostor ~30-120 m<sup>2</sup>/j.
- hygienické zázemí

jednotlivé dílenské jednotky budou uspořádány tak, aby umožnily dělení na menší, popř. spojování ve větší

vlastní prostor dílny bude řešen tak, aby umožňoval flexibilitu uspořádání, vydělování skladovacích prostor, popř. vestavění dalšího zázemí

příčky budou snadno přemístitelné, bude vytvořena příprava pro snadné změny ve vedení rozvodů vody, kanalizace, plynu a elektřiny

## SPOLEČNÉ ZÁZEMÍ

- kuchyňka
- jednací místnost
- sprchy

## TECHNICKÉ ZÁZEMÍ

- společná nákladová rampa
- místnost pro ukládání odpadu
- hromadné garáže
- strojovna vzduchotechniky

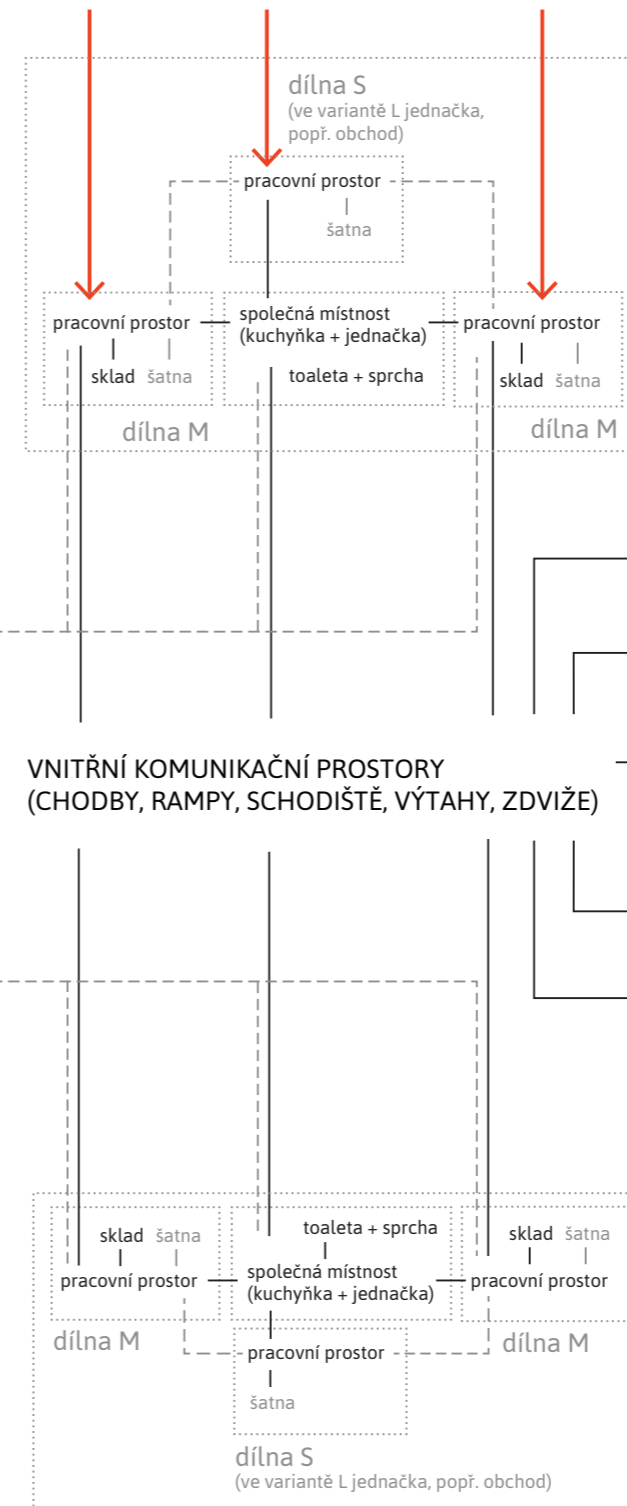
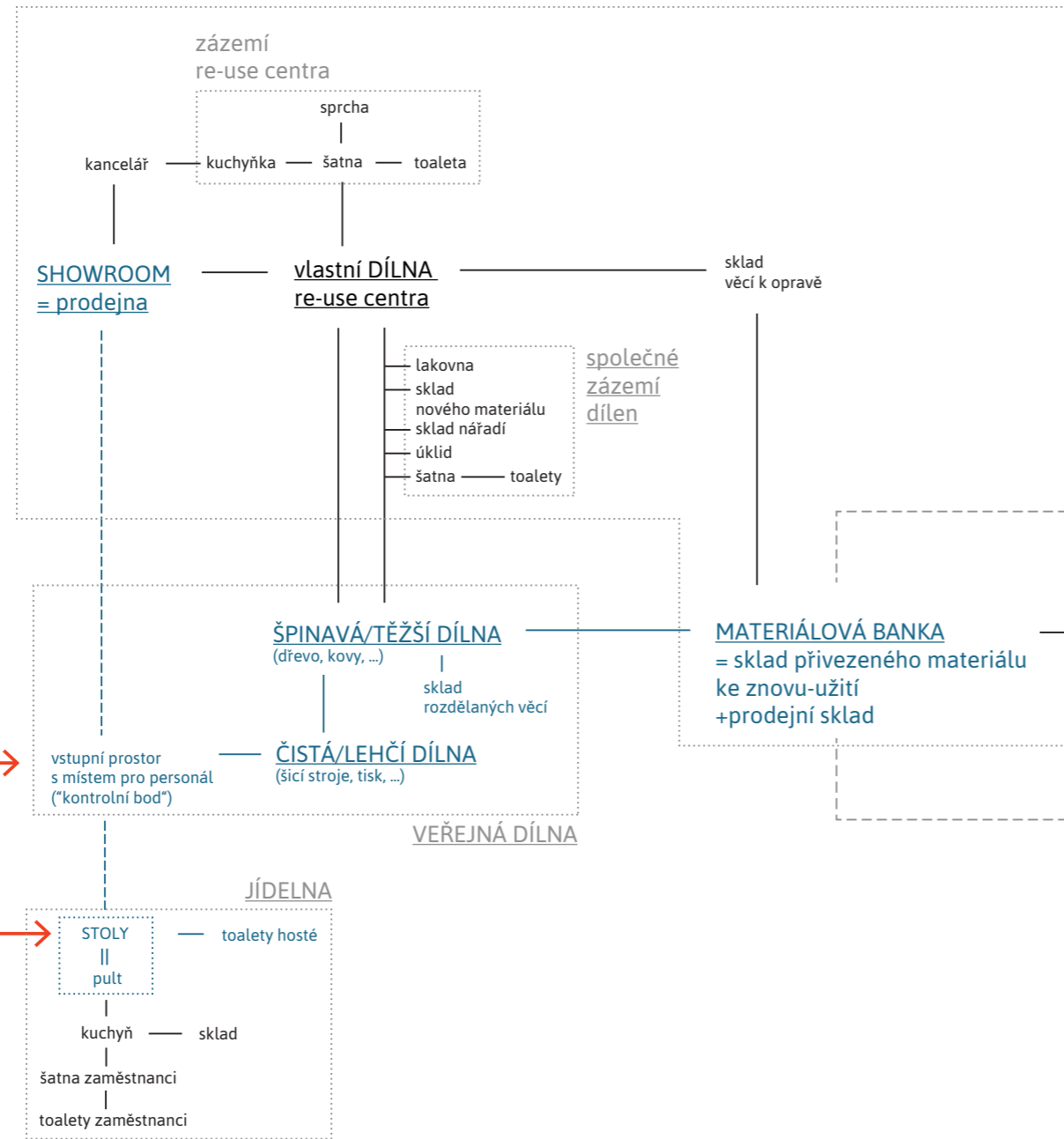
+

## KANTÝNA

- jídelna
- výdejní pult
- kuchyň
- zázemí
  - sklady
  - šatny zaměstnanci
  - toalety zaměstnanci
  - toalety hosté

krytý venkovní prostor = „tvář“ směrem do centra

## RE-USE CENTRUM

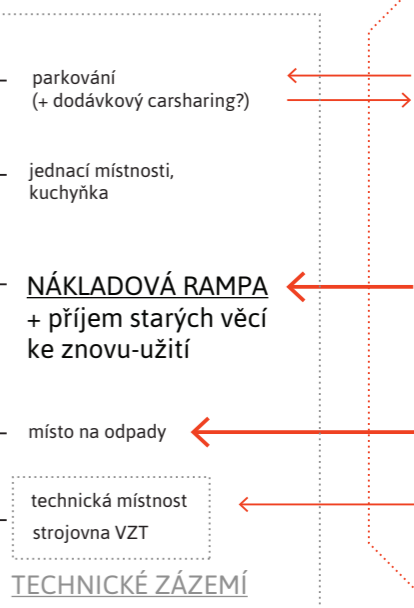


### n krát KLASTR DÍLEN v přízemí

dílny je možné sdružovat, prostory v rámci dílny oddělené jen lehkými příčkami, dílna se tedy může stát i kancelář, jednačkou nebo prodejnou celý klastr se pak může stát jednou velkou dílnou XL

- > varianty:  
 2x M + 1x S  
 1x L (M+S) + 1x M  
 1x XL (M+M+S)

### SPOLEČNÉ ZÁZEMÍ



servisní vchod/vjezd

### m krát KLASTR DÍLEN v patře

dílny je možné sdružovat, prostory v rámci dílny oddělené jen lehkými příčkami, dílna se tedy může stát i kancelář, jednačkou nebo prodejnou celý klastr se pak může stát jednou velkou dílnou XL

- > varianty:  
 2x M + 1x S  
 1x L (M+S) + 1x M  
 1x XL (M+M+S)

NÁVRH







police

lékárna

banka

pošta

kantýna

reuse centrum

materiálová banka

soukromé dílny

obchody

restaurace

obchod

obchodní dům

kulturní dům

metro

Rajnochova

Hlaváčkova

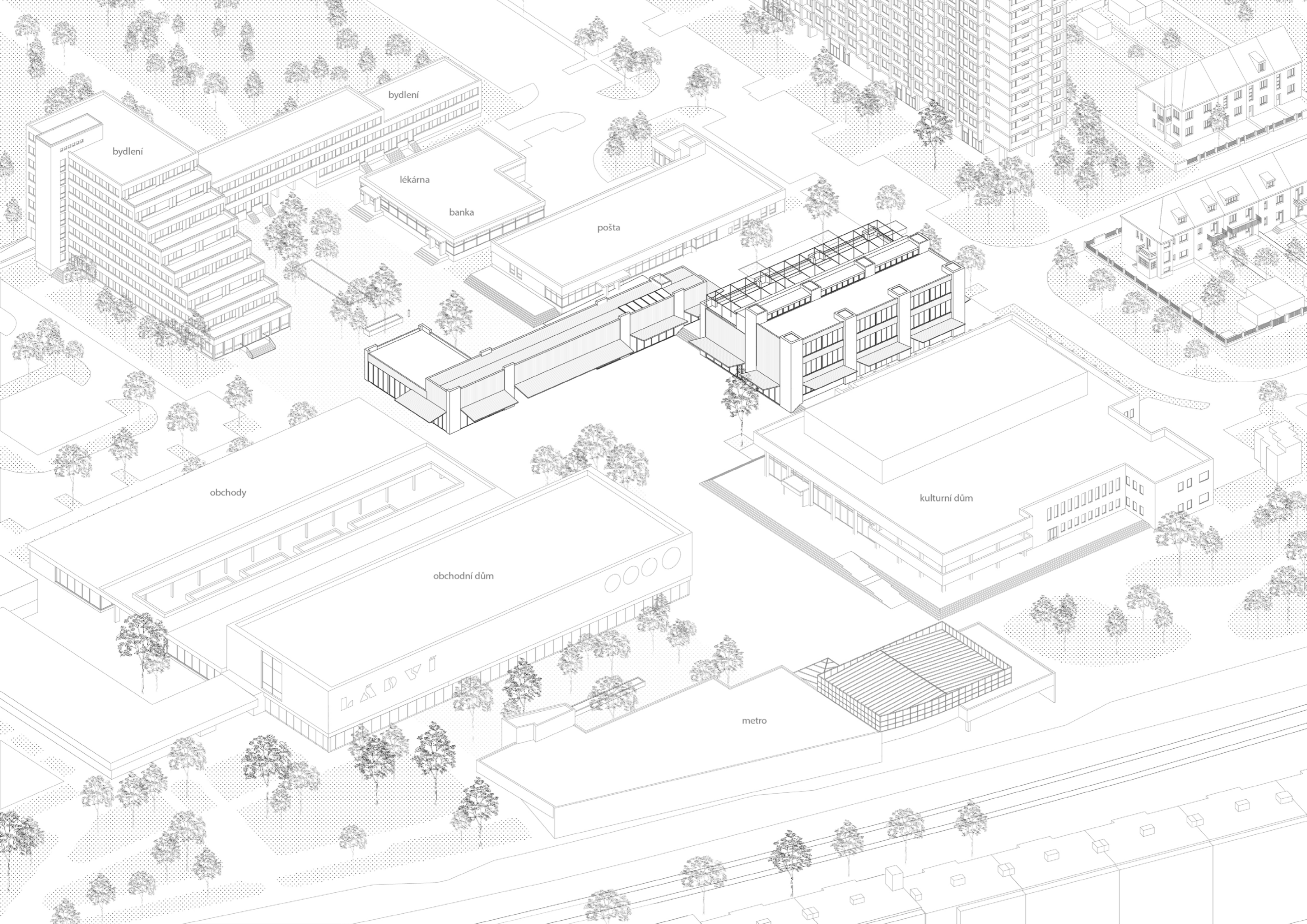
Za Střelnicí

Binarova

Kyselova

Opalkova

Střelničná



bydlení

bydlení

lékárna

banka

pošta

obchody

obchodní dům

kulturní dům

metro



pošta

kantýna

showroom reuse centra

dílna reuse centra

materiálová banka

veřejná dílna

soukromé dílny

obchodní dům

kulturní dům

pobočka knihovny



0 1 5 10 m

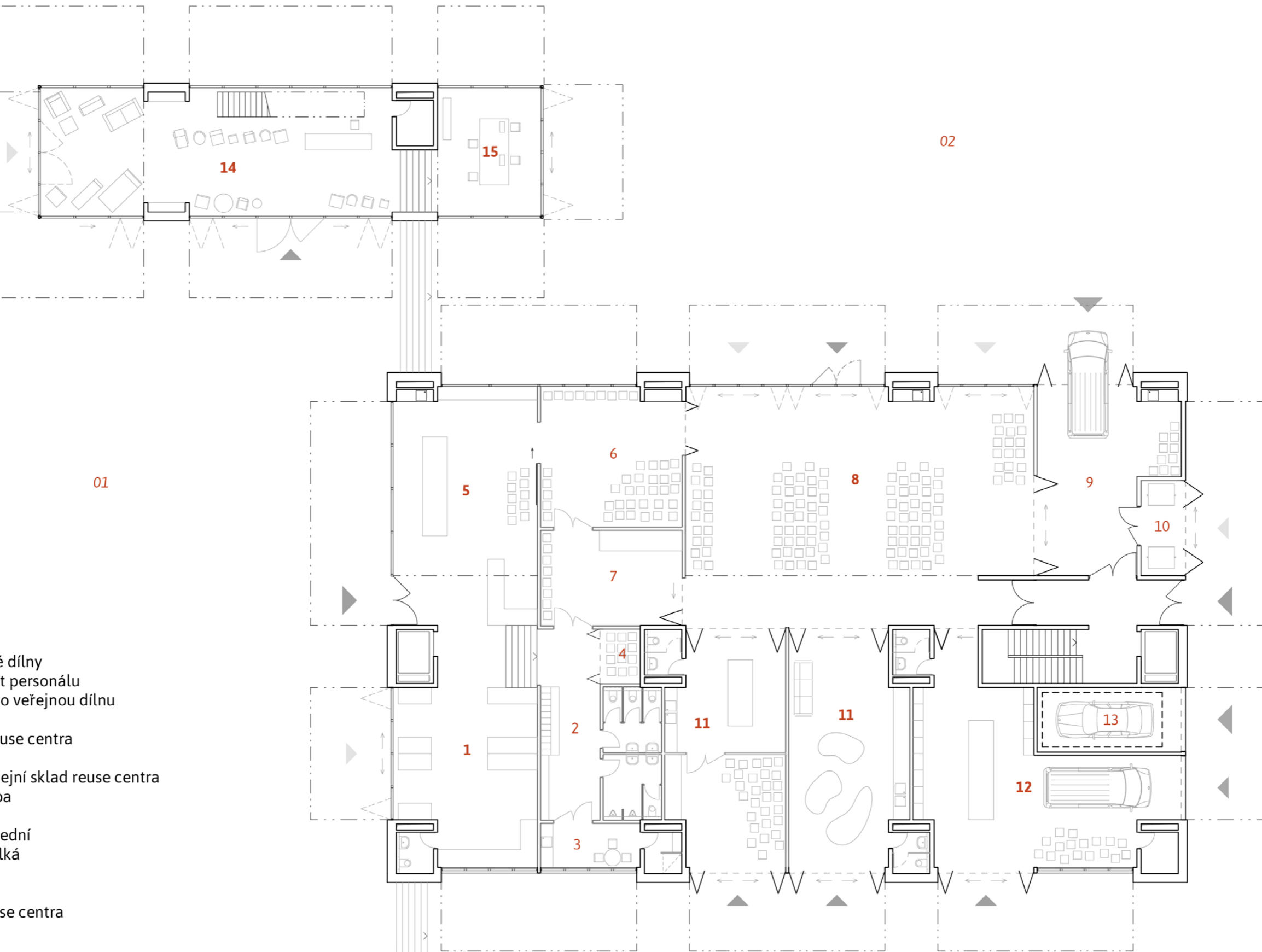


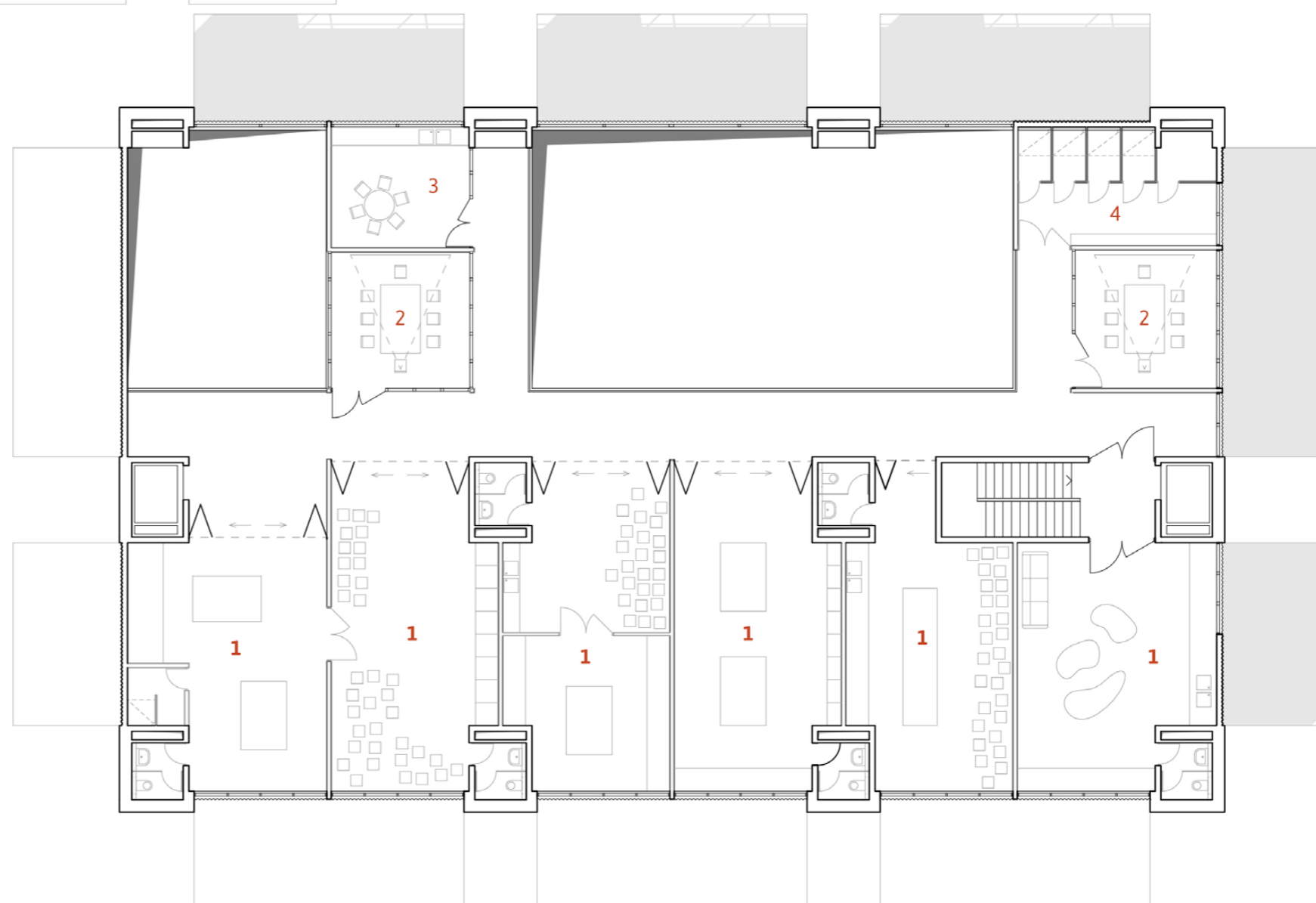
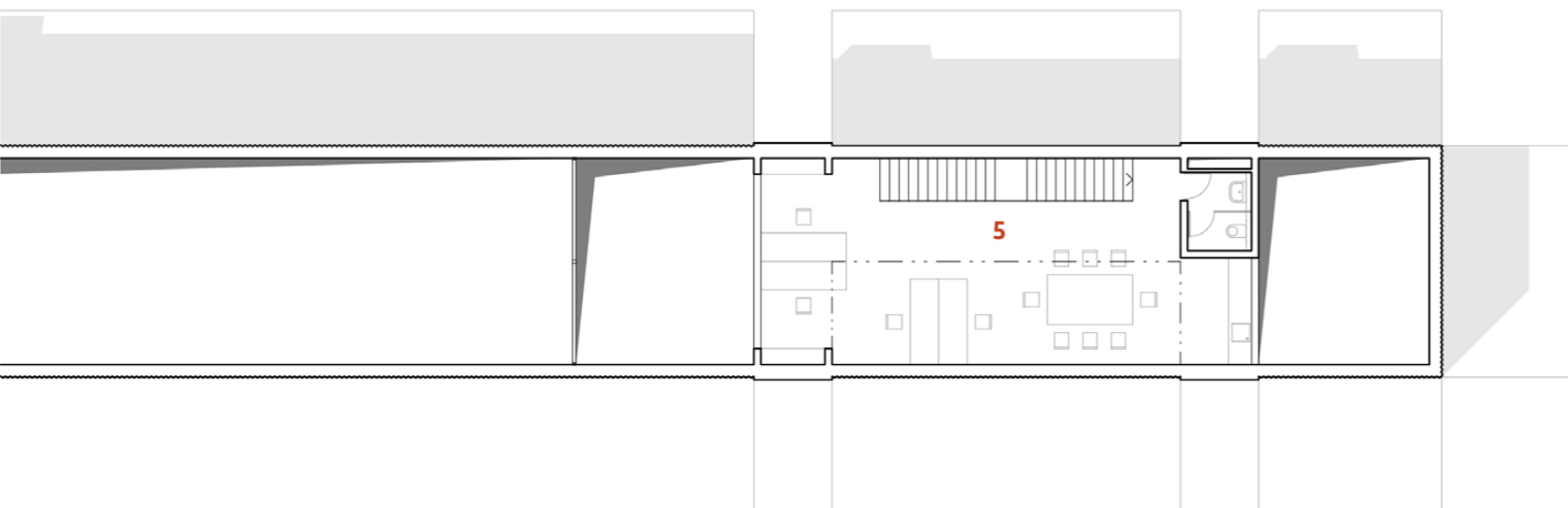
## 1. nadzemní podlaží

- 01 náměstí
- 02 zadní plácek
  
- 1 veřejná dílna - „špinavá“
- 2 šatna návštěvníků veřejné dílny
- 3 kuchyňka / denní místnost personálu
- 4 sklad rozdělaných věcí pro veřejnou dílnu
- 5 vlastní dílna reuse centra
- 6 sklad rozdělaných věcí reuse centra
- 7 lakovna
- 8 materiálová banka / prodejní sklad reuse centra
- 9 společná nákladová rampa
- 10 místnost na odpady
- 11 pronajímatelná dílna - střední
- 12 pronajímatelná dílna - velká
- 13 autovýtah do suterénu
  
- 14 showroom / prodejna reuse centra
- 15 veřejná dílna - „čistá“



0 1 5 10 m



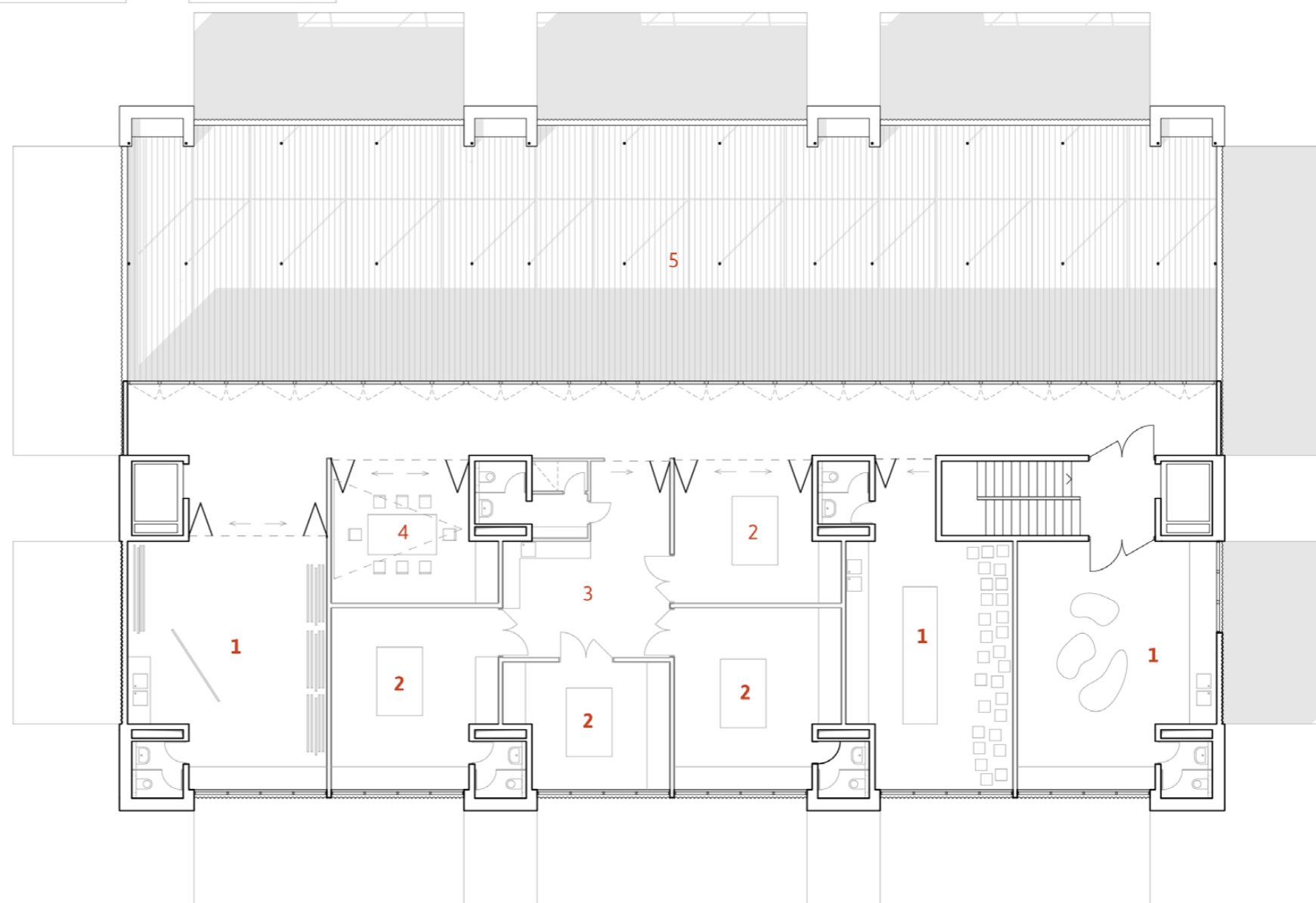
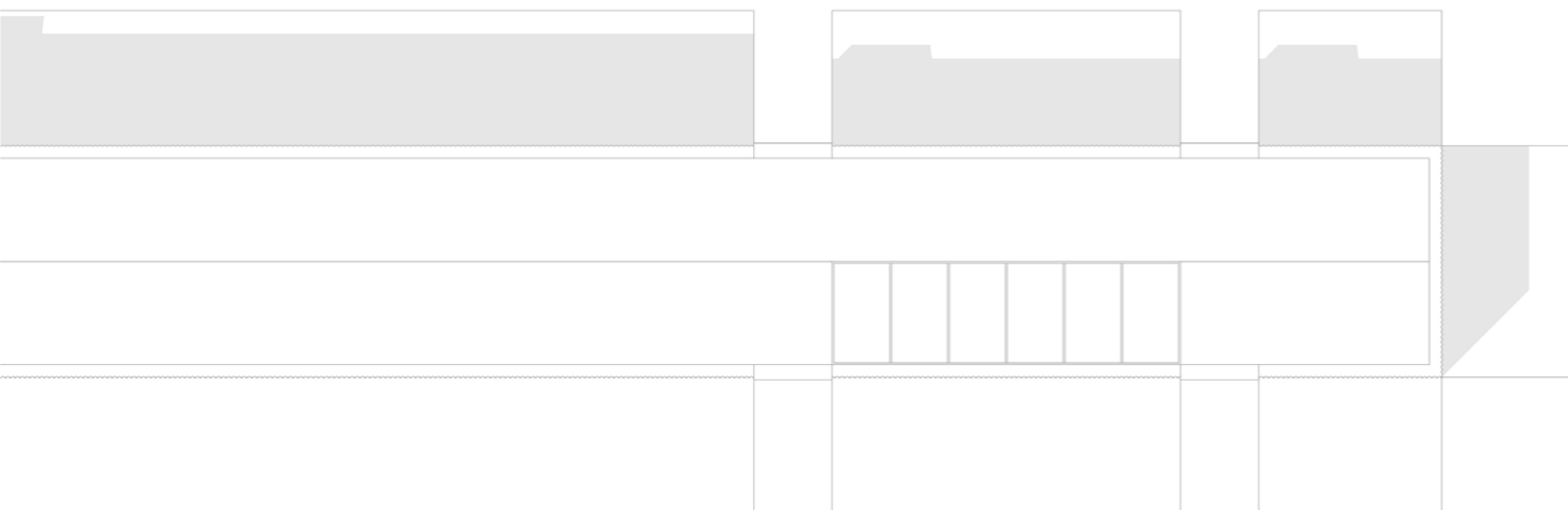


## 2. nadzemní podlaží

- 1 pronájemná dílna - střední
- 2 společná jednací místnost
- 3 společná kuchyňka
- 4 společné hygienické zázemí
- 5 kancelář reuse centra



0 1 5 10 m

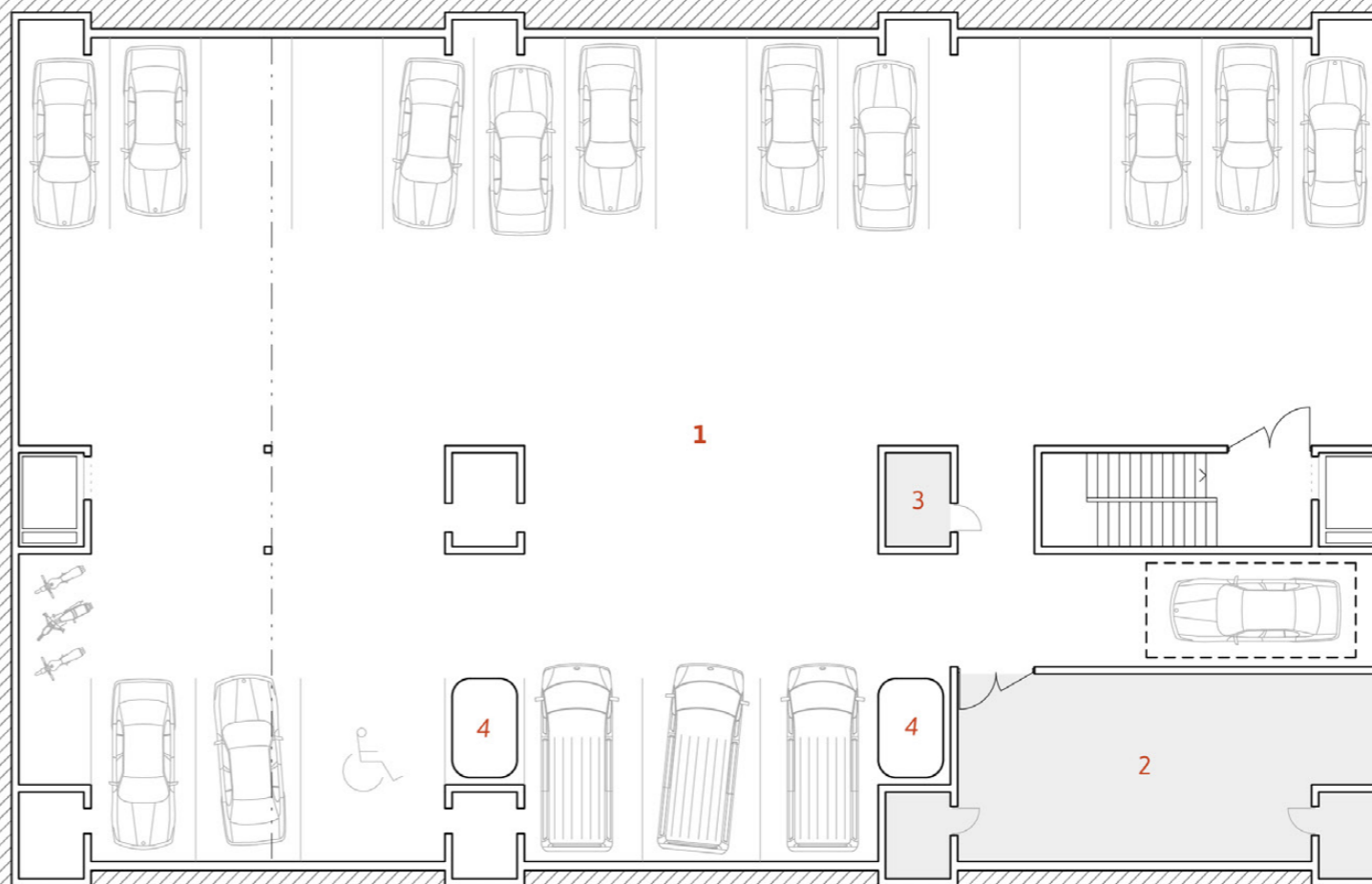


### 3. nadzemní podlaží

- 1 pronájemná **dílna** - střední
- 2 pronájemná **dílna** - menší
- 3 společné zázemí menších dílen
- 4 společná jednací místnost
- 5 společná terasa



0 1 5 10 m

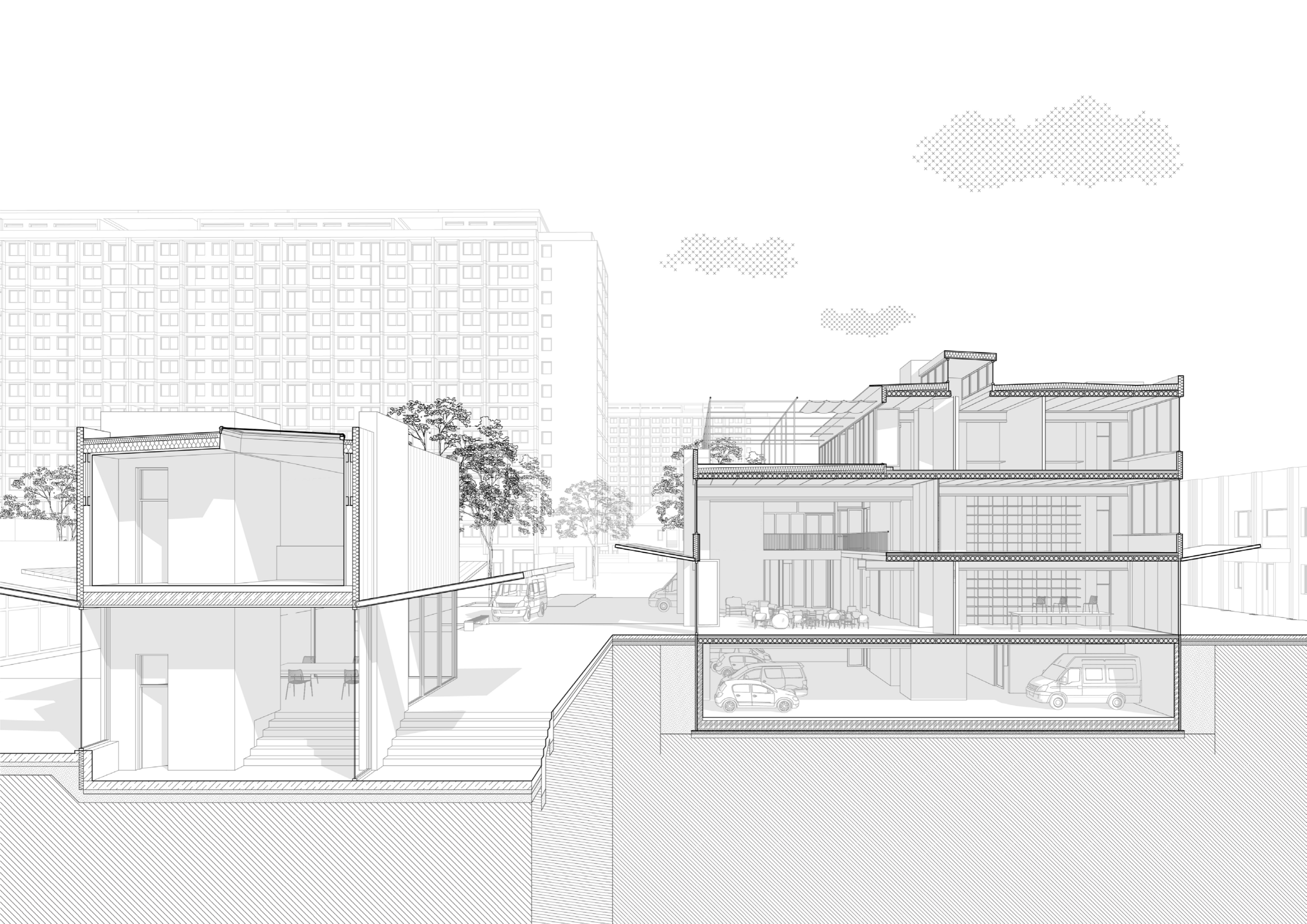


**1. podzemní podlaží**

- 1 hromadné garáže
- 2 strojovna autovýtahu a VZT
- 3 rozvodna elektro + baterie
- 4 nádrže na dešťovou vodu



0 1 5 10 m



# KONSTRUKCE

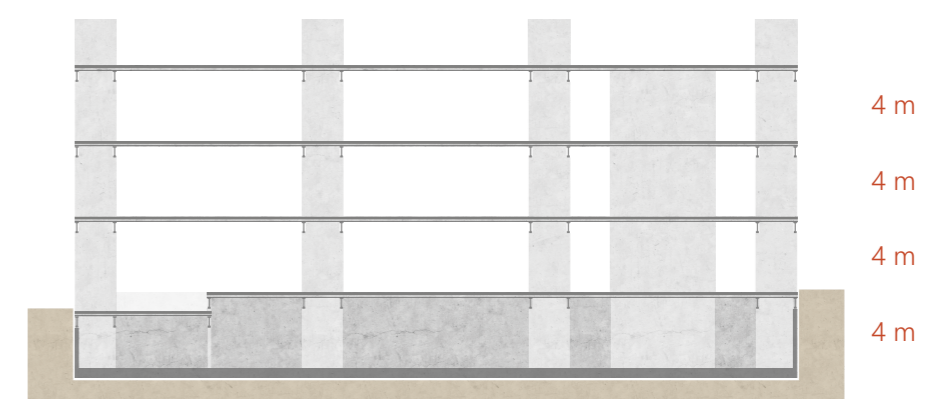
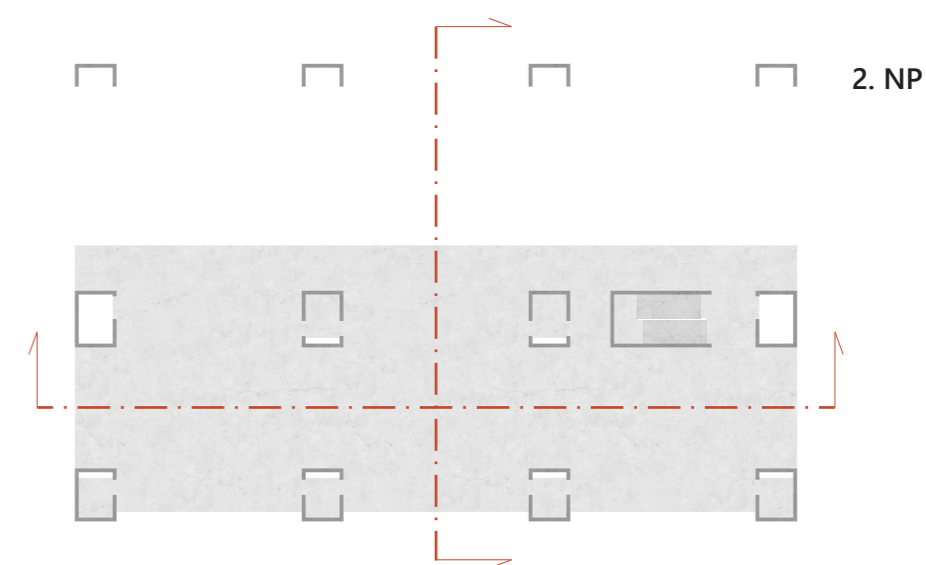
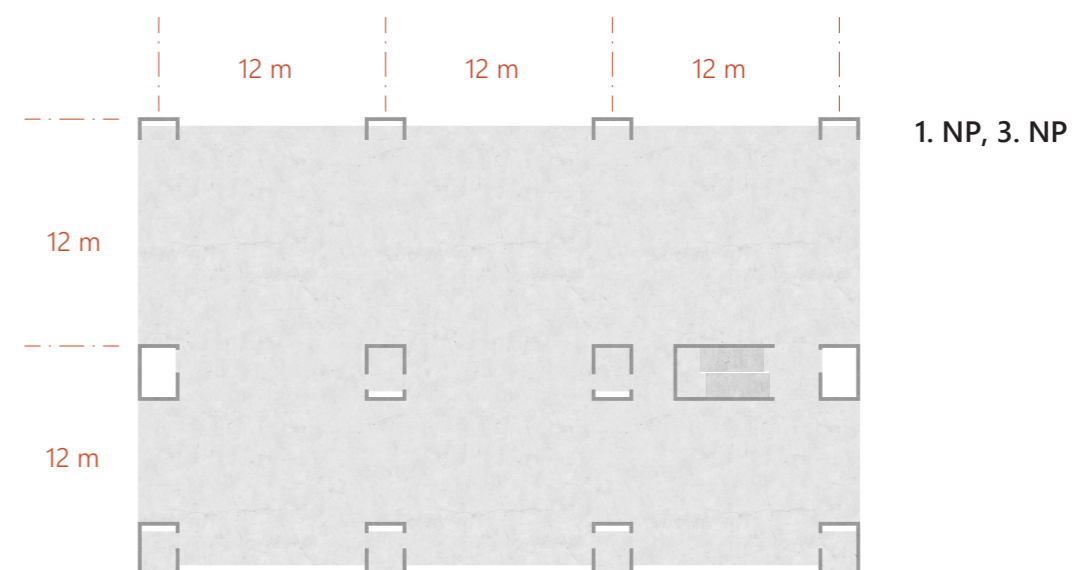
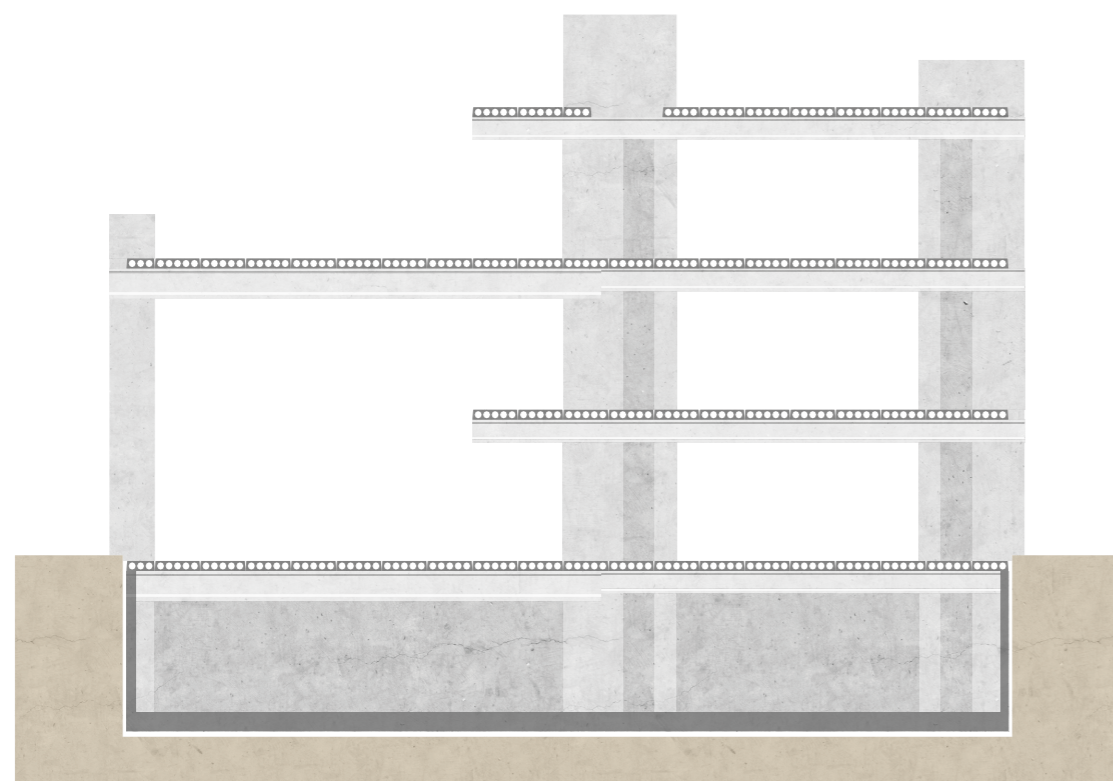
Důležitým tématem budovy dílen je konstrukce a její udržitelnost.

Navrhuji budovu jako pevný **trvanlivý regál**, schopný pojmout mnohé náplně.

Nosnou konstrukci tvoří rastr monolitických železobetonových jader nesoucích stropy z předpjatých železobetonových panelů Spiroll, uložených na prefabrikované železobetonové vazníky.

Uvnitř jader se nacházejí hygienická zázemí pro jednotlivé místnosti dílen a jsou jimi také vedeny rozvody důležitých sítí.

Prostor mezi jádry je pak zcela volný pro flexibilní dispozice. Konstrukce nepředurčuje konkrétní provoz. Je navržena tak, aby umožňovala komfortní a hladký provoz dílen, ale zároveň tak, aby byla sama znovu využitelná.



# DÍLNY

Pronajímatelné dílny se nacházejí v jižní části budovy, ve všech nadzemních podlažích. Druhé a třetí podlaží jsou vyhrazeny čistě pro pronajímatelné dílny, v prvním podlaží zabírají zhruba třetinu dispozice.

V každém dílenském patře se nachází šest nosných jader s hygienickým zázemím, dvě jádra s výtahem a chráněná požární schodiště. Prostor mezi těmito jádry je vyhrazen pro dílny.

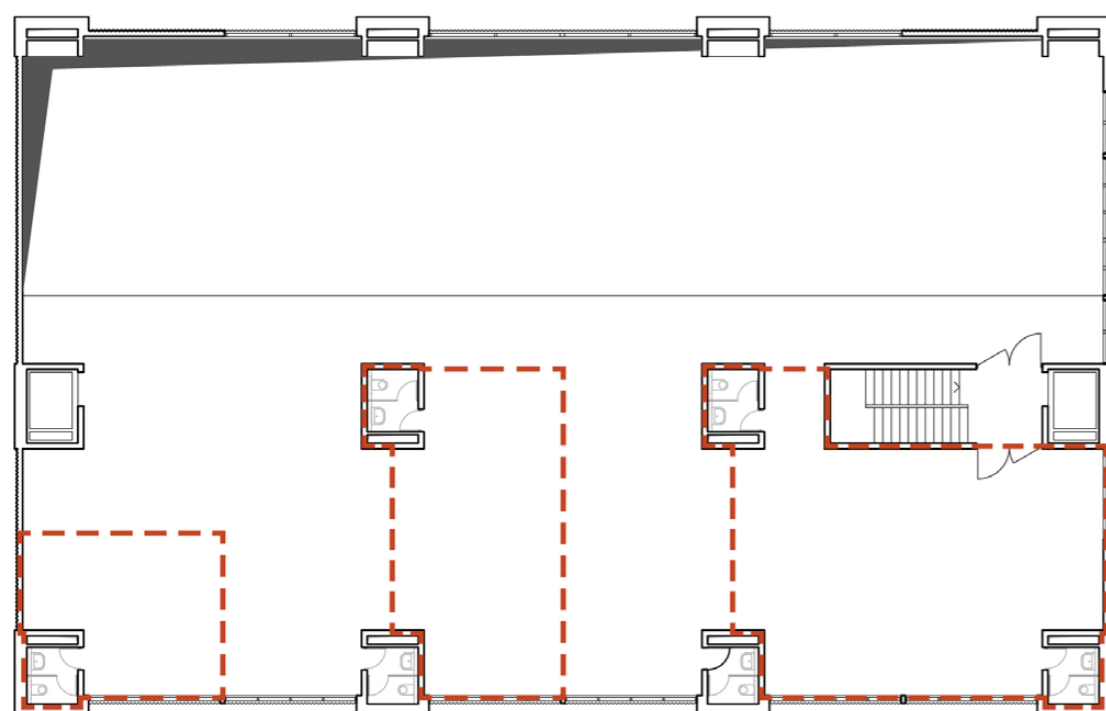
Dílny jsou navrženy ve třech standartních velikostech - S (~30 m<sup>2</sup>), M (~60 m<sup>2</sup>) a L (~120 m<sup>2</sup>).

Základní skladební jednotkou je dílna velikosti M, jejíž půdorys se nachází na protější straně. Takto velká dílna má vlastní hygienické zázemí v nosném jádru a zhruba 60 m<sup>2</sup> volného pracovního prostoru. Nájemník dílny se pak může sám rozhodnout, zda chce prostor využívat vcelku, nebo zda jej chce předělit na více menších prostorů (např. sklad a pracovní prostor).

Rozdělením dílny velikosti M vzniká velikost S (zhruba 30 m<sup>2</sup>). Tato velikost již nemusí mít svoje vlastní hygienické zázemí a vytváří se tedy vždy ve skupině s dalšími dílnami velikosti S, které sdílí společné hygienické zázemí (viz půdorys 3. np).

Naopak spojením dvou sousedících dílen M vzniká dílna L (~120 m<sup>2</sup>), která má k dispozici již dvě nosná jádra a kromě základního hygienického zázemí má k dispozici také sprchu.

Díky navržené konstrukci je ale možné dílny různě zvětšovat, zmenšovat, vestavovat další místnosti apod. nad rámec tří přednavržených velikostí.



## dílna S

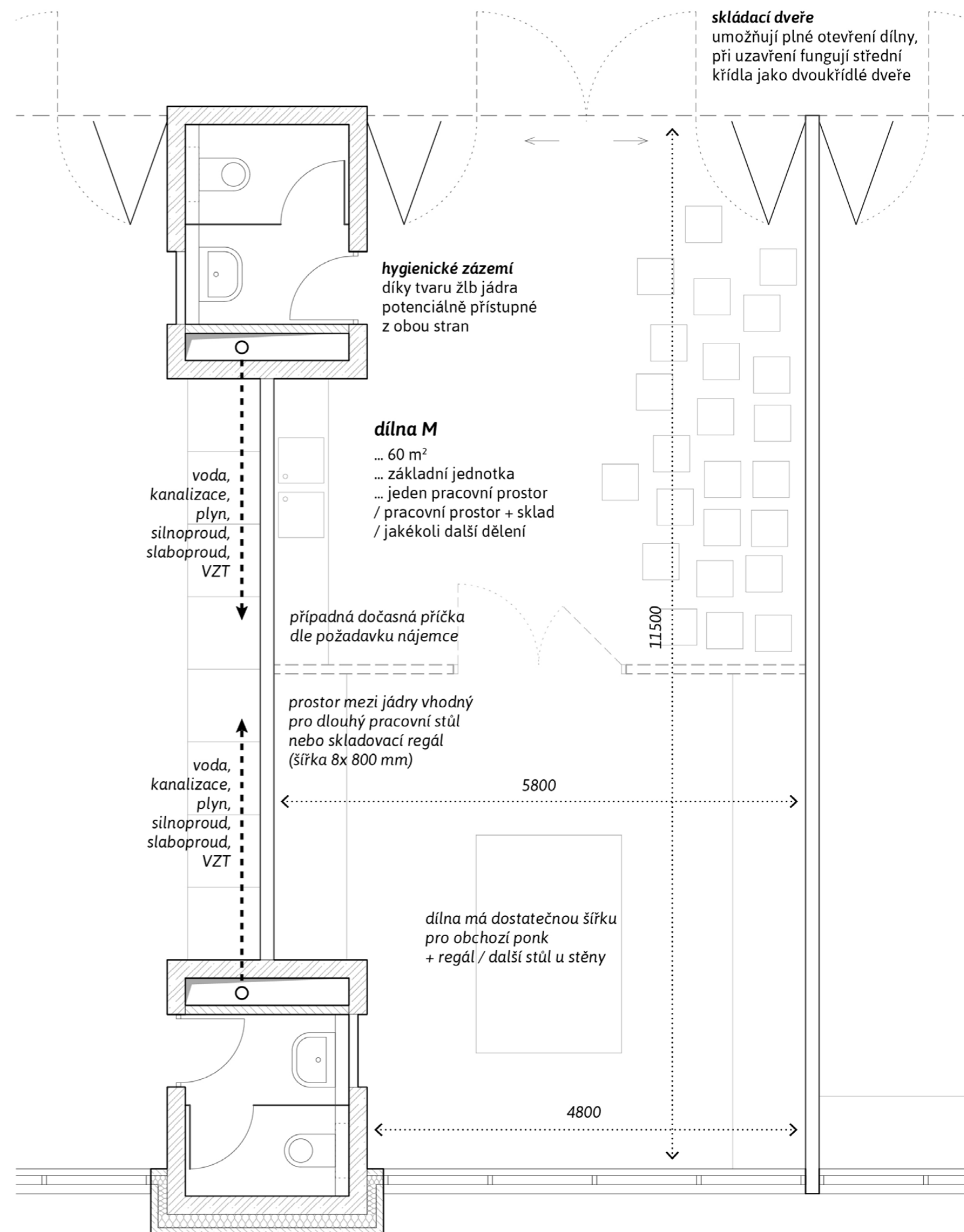
... 30 m<sup>2</sup>  
... vlastní nebo sdílené zázemí

## dílna M

... 60 m<sup>2</sup>  
... vlastní zázemí

## dílna L

... 120 m<sup>2</sup>  
... vlastní zázemí, vč. sprchy









*náměstí při pohledu z obchodní pasáže*



městská střecha



pohled z východu



*zadní plácek*



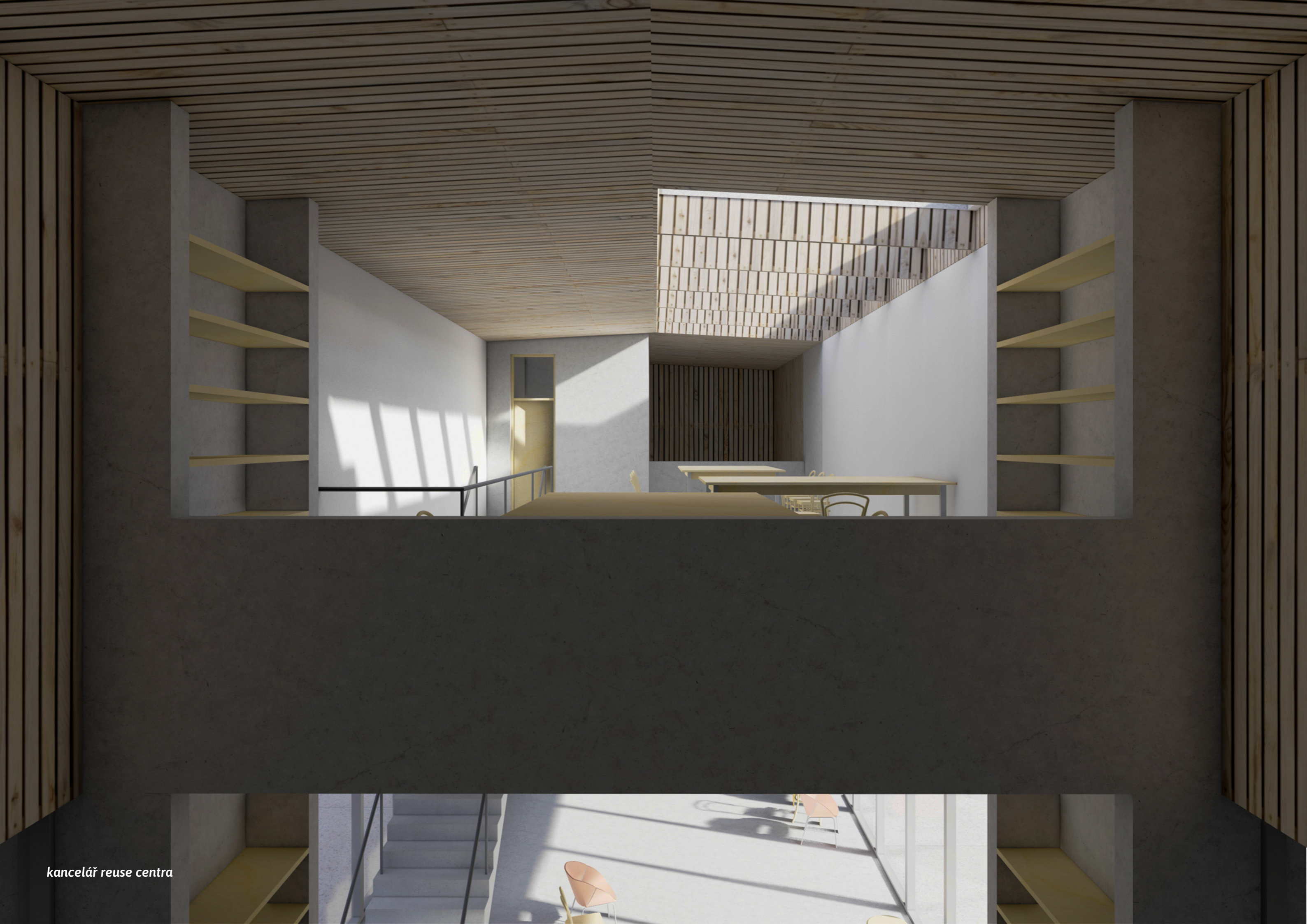
showroom při pohledu od pošty



*kantýna a severní, neformální strana veřejného prostoru*



městská střecha

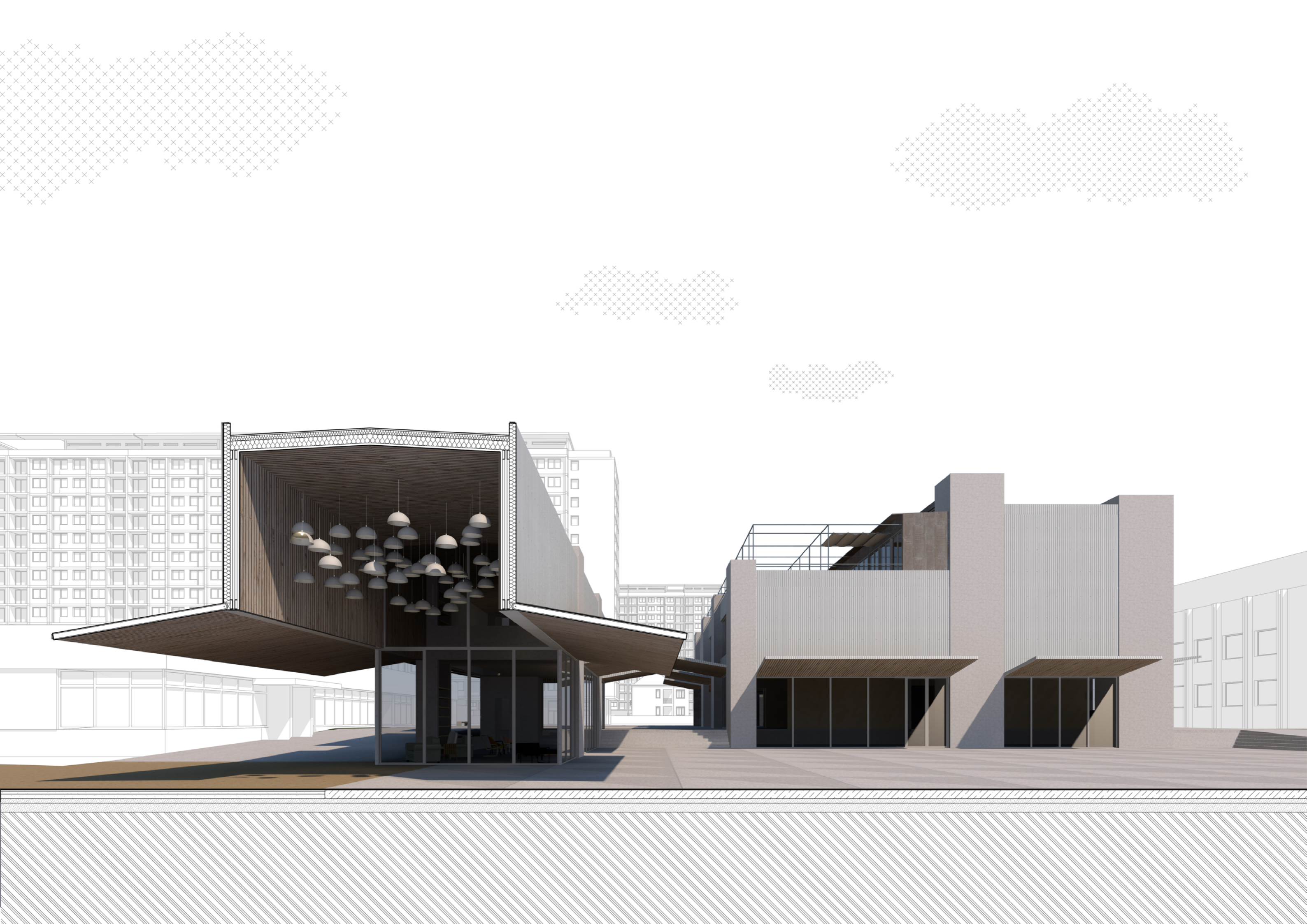


kancelář reuse centra





*jihozápadní řezopohled*





*jihovýchodní pohled*



+8,300 ... terasa ve 3. NP

**souvrství terasy:**  
 drážkovaná prkna z borovice, 26 mm  
 nosný rošt + rektifikační podložky  
 2x asfaltový pás, 2x 4mm  
 tepelná izolace - XPS, 240 mm  
 pojistný asfaltový pás, 3mm  
 spádová vrstva - PPS klíny, 0-160 mm  
 předpjaté žlb panely Spiroll 265  
 prefabrikovaný žlb vazník, 250x800 mm

+4,000 ... 2. NP

**obvodový plášť**  
 sendvičový fasádní panel:  
 vnější plášť z vlnitého plechu, 0,5 mm  
 izolační jádro IPN, 200 mm  
 vnitřní plášť z profil plechu, 0,5 mm  
 ocelový příhradový nosník  
 překližka, 6 mm

±0,000 ... 1. NP

**typické souvrství stropu:**  
 betonová stěrka, 30 mm  
 betonová roznášecí vrstva, 60 mm  
 kročejová izolace, 60 mm  
 předpjaté žlb panely Spiroll 265  
 prefabrikovaný žlb vazník, 250x800 mm

detail severozápadní fasády budovy dílen

# BILANCE PLOCH A KUBATUR

## 1. NP

hrubá podlažní plocha		1084 m <sup>2</sup>
obestavěný prostor		4336 m <sup>3</sup>
čistá podlahová plocha		1002 m <sup>2</sup>
z toho	reuse centrum	570 m <sup>2</sup>
	dílny	224 m <sup>2</sup>
	zázemí	144 m <sup>2</sup>
	komunikace	64 m <sup>2</sup>

## 2. NP

hrubá podlažní plocha		805 m <sup>2</sup>
obestavěný prostor		3220 m <sup>3</sup>
čistá podlahová plocha		728 m <sup>2</sup>
z toho	reuse centrum	74 m <sup>2</sup>
	dílny	387 m <sup>2</sup>
	zázemí	127 m <sup>2</sup>
	komunikace	140 m <sup>2</sup>

## 3. NP

hrubá podlažní plocha		567 m <sup>2</sup>
obestavěný prostor		2268 m <sup>3</sup>
čistá podlahová plocha		529 m <sup>2</sup>
z toho	dílny	387 m <sup>2</sup>
	zázemí	22 m <sup>2</sup>
	komunikace	120 m <sup>2</sup>

## 1. PP

hrubá podlažní plocha		898 m <sup>2</sup>
obestavěný prostor		3592 m <sup>3</sup>
čistá podlahová plocha		848 m <sup>2</sup>
z toho	zázemí	803 m <sup>2</sup>
	komunikace	45 m <sup>2</sup>

## celkem

hrubá podlažní plocha		3354 m <sup>2</sup>
obestavěný prostor		13416 m <sup>3</sup>
čistá podlahová plocha		3107 m <sup>2</sup>
z toho	reuse centrum	644 m <sup>2</sup>
	dílny	998 m <sup>2</sup>
	zázemí (vč. garáží)	1096 m <sup>2</sup>
	komunikace	369 m <sup>2</sup>

## parkování

podle Pražských stavebních předpisů		29 stání (3 vázaná + 26 návštěvnických)
navrženo		34 stání
z toho	hromadné garáže	21 stání
	zadní plácek	3 stání
	ulice	10 stání

## ČESKÉ VYSOKÉ UČENÍ TECHNICKÉ V PRAZE

### FAKULTA ARCHITEKTURY

**AUTOR, DIPLOMANT:** Bc. Jan Čech  
AR 2020/2021, letní semestr

**NÁZEV DIPLOMOVÉ PRÁCE:**  
(ČJ) DÍLNY SÍDLIŠTĚ ĎÁBLICE

(AJ) WORKSHOPS IN ĎÁBLICE HOUSING ESTATE

**JAZYK PRÁCE: ČESKÝ**

**Vedoucí práce:** Ing. arch. Michal Kuzemský **Ústav: 15119 – Ústav urbanismu**

**Oponent práce:** Arch. Michal Janák

**Klíčová slova (česká):** Dílny, reuse centrum, sídliště, Ďáblice, veřejný prostor

**Anotace (česká):**

Do centra sídliště Ďáblice navrhuji budovy reuse centra a pronajimatelných dílen. Občanské, otevřené, veřejné místo, kde si lidé mohou zakoupit opravené věci z druhé ruky, kde si mohou sami své věci opravit, a kde si mohou pronajmout celou dílnu sami pro sebe, pokud se výrobou nebo opravou věcí chtějí žít. Dům plný dílen, kde mohu práci sledovat nebo se do ní sám rovnou pustit.

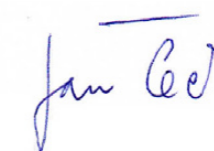
**Anotace (anglická):**

I have designed a reuse center and workshops building in the center of Ďáblice housing estate. A civil, open, public place, where people can buy repaired second-hand goods, repair their things themselves or lease a whole workshop just for themselves, if they make a living out of creating or repairing things. A house full of workshops, where I can either watch someone work or start working myself.

## Prohlášení autora

Prohlašuji, že jsem předloženou diplomovou práci vypracoval samostatně a že jsem uvedl veškeré použité informační zdroje v souladu s „Metodickým pokynem o etické přípravě vysokoškolských závěrečných prací.“

V Praze dne 21. 5. 2021



České vysoké učení technické v Praze, Fakulta architektury  
**2/ ZADÁNÍ diplomové práce**

Mgr. program navazující

jméno a příjmení: ..... Jan Čech .....

datum narození: ..... 6. 1. 1996 .....

akademický rok / semestr: LS\_2021

obor: A+U

ústav: 15119

vedoucí diplomové práce: Ing.arch. Michal Kuzemský

odborná asistentka: Ing. et Ing.arch. Petra Kunarová

téma diplomové práce: **DÍLNY SÍDLIŠTĚ ĎÁBLICE**

zadání diplomové práce:

**1/ popis zadání projektu a očekávaného cíle řešení**

Tématem diplomního projektu je práce ve městě. Práce na sídlišti. Řemeslo. Služba. Veřejný prostor. Centrum sídliště.

Úkolem je na místě zbouraného kina Ládví (dříve MOSKVA) navrhnout flexibilní dům dílen. Místo pro práci, řemeslo a k tomu přiléhající veřejný prostor centra Ládví. (Kino bylo zbouráno před rokem, na jeho místě nyní začala výstavba druhého supermarketu v centru, zadání je chápáno jako prověření alternativní možnosti místa a parcely, bez souvislosti se stavbou supermarketu.)

Parcela – rozsah zadání: je vyznačena plnou a tečkovanou čarou. Viz grafická příloha str.3. zadání. V území plné čáry je předpokládán „objekt dílen“ a tečkované je území, které je diplomant povinen řešit. Předpokladem je „veřejný prostor“. V diplomní práci je možné (ne povinné) přesáhnout objektem dílen do vyznačeného veřejného prostoru a stejně tak je v diplomantově kompetenci zvětšit rozsah zadání. Navrhovat koncepci centra, bourání objekty, navrhovat nové. Subtéma zadání je „centrum sídliště“ jako obecné téma.

Práce je zadána jako akademická - diplomanti nejsou vázáni místními regulativy (ÚP). Naopak, mají prozkoumat potenciál místa a souvislosti centra sídliště. Studenti nejsou povinni plnit ustanovení vyhlášek (např. kapacita parkování), mají je znát, prověřit a případně mohou navrhnout svoje alternativní řešení.

**2/ pro AU/ součástí zadání bude jasně a konkrétně specifikovaný stavební program**

Jediným povinným kamenem programu je soubor flexibilních dílen. Ostatní funkce vyplynou z analýz. Doplnění a sestavení programu bude probíhat prvních čtrnáct dní semestru a je úkolem diplomanta. Vysvětlení ekonomické/sociální, společenské strategie a průmět do programu bude součástí dokumentace práce a obhajoby.

Součástí práce je návrh souvisejících exteriérových ploch v celém řešeném území – s návazností okolí.

**3/ popis závěrečného výsledku, výstupy a měřítka zpracování (pozn<sup>1</sup>)**

- situace širší vztahy v podrobnosti 1:2000
- situace v podrobnosti 1:500 (resp. 1:250 tzn. podrobná situace s vyznačením materiálů)
- půdorysy všech podlaží, včetně zařizovacích předmětů, v podrobnosti 1:100
- pohledy + řezpohledy + „uliční panorama - veduta“ v podrobnosti 1:100 všechny podstatné pro pochopení principu
- řezy - všechny podstatné pro pochopení principu, v podrobnosti 1:100


- čárová nadhledová perspektiva struktury s popisem funkcí/činností, dtto případně „výpravný“ řez, perspektivní řez ... (tzv. ideální obrázek vysvětlení principů celé struktury)
- detail fasády (realistický pohled a řez) v podrobnosti 1:20
- návrh klíčových částí interieru (pro pochopení koherence celého návrhu)
- 4 vizualizace – zakresů do fotografií, z toho 1 interiérová, 1 noční (světelný efekt stavby v centru města)
- fotorealistický nadhledový zakres do fotografie
- stavební program, bilanční tabulka ploch, tabulka kubatur
- Průvodní zpráva (počet znaků vč. mezer: 3600):
  - a) autorský narativní text
  - b) popis a *zdůvodnění* urbanistického řešení
  - c) popis a *zdůvodnění* architektonické řešení
  - d) popis a *zdůvodnění* konstrukčně technického řešení
  - e) popis programu, funkce, sumarizace ploch, kubatur a počtů: popis a zdůvodnění struktury (tabulky ploch nejsou počítány do délky textu)
- pozn<sup>1</sup>: uvedená měřítka jsou jako úzus rozlišení, jejich skutečná tisková velikost na papíře může být v menším měřítku nebo bez měřítka s uvedením grafického měřítka plus základní kóty a rozměry na výkresech

**4/ seznam dalších dohodnutých částí projektu**

- digitální nosič (na něm: plachta, portfolio, v tiskové kvalitě ve formátu pdf)
- 2x portfolio velikosti A4
- plachta viz vzor FA ČVUT
- fyzický model – není zadán (covid-19 omezení)
- způsob odevzdání a formát zobrazení DP dle aktuálního nařízení covid-19

25. 2. 2021

Datum a podpis studenta



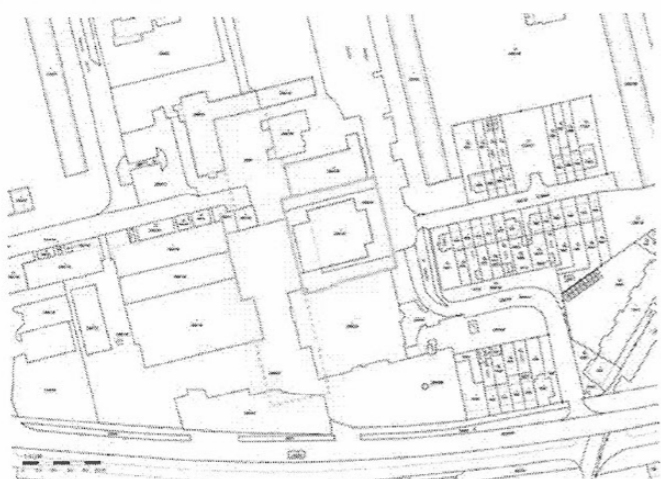
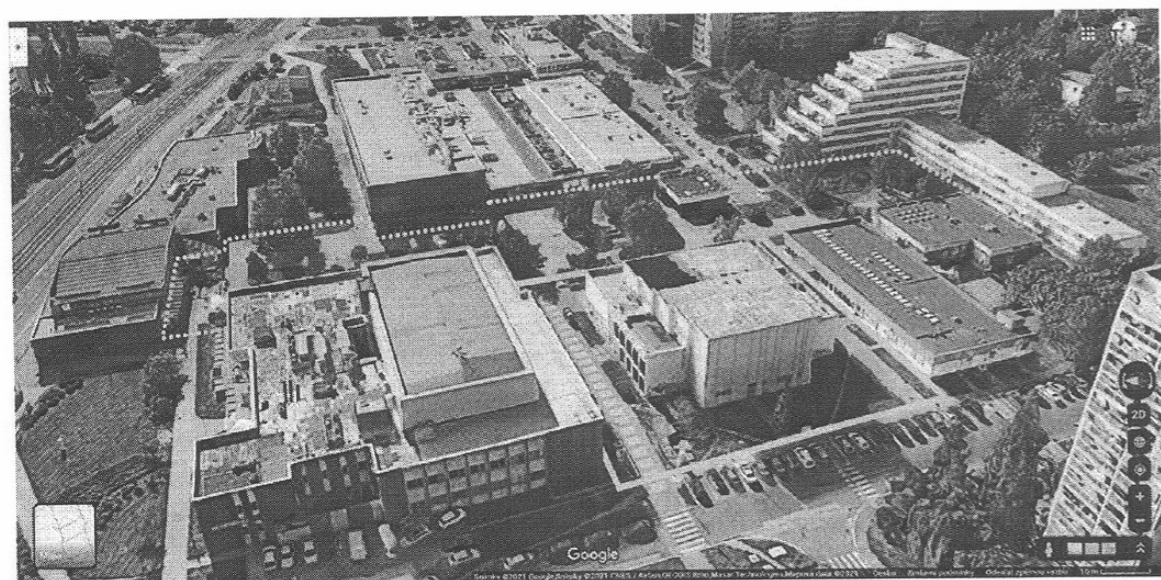
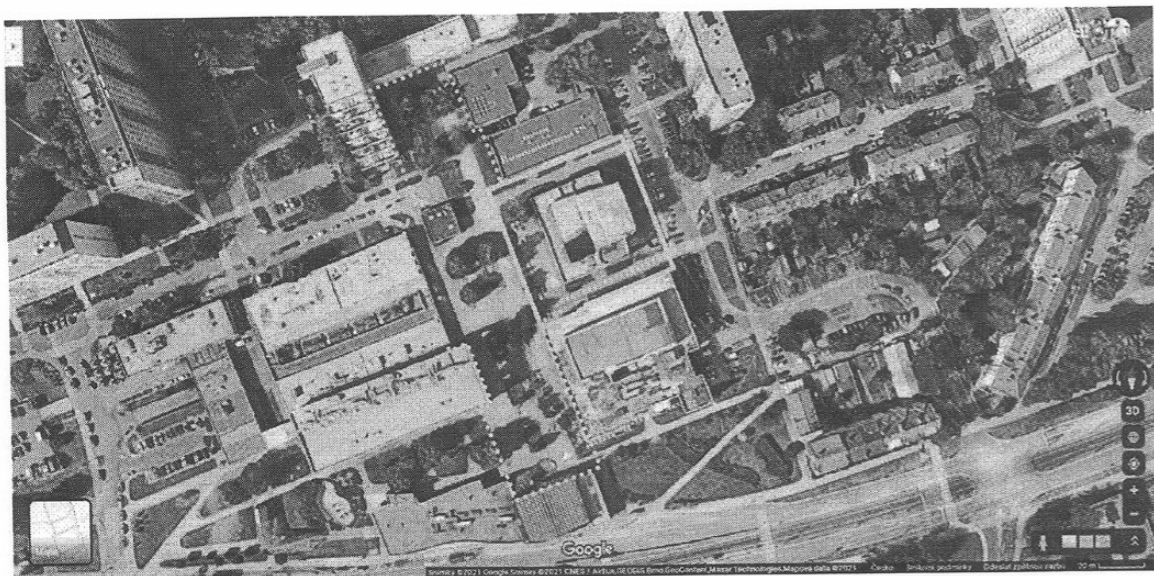
24. února 2021

Datum a podpis vedoucího DP

Datum a podpis děkana FA ČVUT

registrováno studijním oddělením dn

Grafická příloha: rozsah zadání



## ZDROJE

- fotografie: str. 8-9 ... Google Earth  
str. 9-12 ... vlastní archiv  
str. 6, 11, 13 ... Michal Kuzemský  
str. 16-17 ... Jana Watersová
- mapové podklady: otevřená data Geoportálu hlavního města Prahy
- literatura: JELÍNKOVÁ, Marie, Tomáš ŘEPA, Hana ŘEPKOVÁ, Rostislav ŠVÁCHA, Ondřej TUČEK a Karel VESELÝ. Sídliště Ďáblice. V Praze: Spolek přátel sídliště Ďáblice, 2019. ISBN 9788027035250.

## DĚKUJI

**Michalu Kuzemskému a Petře Kunarové** za způsob, kterým vedli a vedou nejen tento projekt, ale celý ateliér, ve kterém jsem strávil polovinu studia,

**Michalu Janákovi** za zpětnou vazbu, vstřícný přístup a oponenturu této práce,

**týmu Z pokoje do pokoje, jmenovitě Tereze Korbelové a Báře Kocandové** za ochotné provedení jejich dílnou, seznámení s fungováním reuse centra a nenahraditelnou pomoc při sestavování programu,

**Miloši Rehbergerovi** za rady při hledání technických řešení,

**mým rodičům** za celoživotní podporu

**Janče** za to, že mě umí vytáhnout z krize a dělá mi život hezčí

