





Severiské země už delší dobu znají pojem reuse centrum. Místo, kde opravují staré a použité věci, a vrací je zpět do oběhu. Něco mezi bazarem a obchodem s designem. Často doplněné o veřejné dílny, kam můžou přijít kutili, a kde má na kurzech naučit být zručnější. Skvělá služba pro udržitelou společnost.

Centrum sídlíste Dablice je podle mě ideální místo pro právě takové reuse centrum. Záměrem o jeho služby by se tu našlo mnoho. A na sídlíste by právě takové místo mohlo vstoupit novou energií.

Nevrhují obchodně otevřené, veřejné místo, kde si lidé mohou zakoupit opravené věci z druhé ruky, kde si mohou sami své věci opravit, a kde si mohou pronajmout celou dílnu sami pro sebe, pokud se výrobu nebo opravu věci chtějí žít. Dám plný díln, kde mohou práci sledovat nebo se do ní sám rovnou pustit.

Moji strategii je veřejný prostor zčistěnit a zúžit. Přidat místa k pobývání a nové budovy umístit v duchu původní koncepce jako solitéry a téměř akupunkturně třetí jejich vzájemnou polohu se stávající zástavbou. Mělkově se přitom nechci rovnat s oblíbenými gesty bytových desek, které na centrum shlížejí. Naopak. Začlenit se mezi sousední budovy v centru.

Prostor traktuji na menší díly a definuji jejich konkrétní charakter. V jižní části prostoru vytvářím formální volný prostor, typové náměstí. V severní části pak neformální mlátovou plochu pod stromy s vodorovným prvkem a místy k posezení.

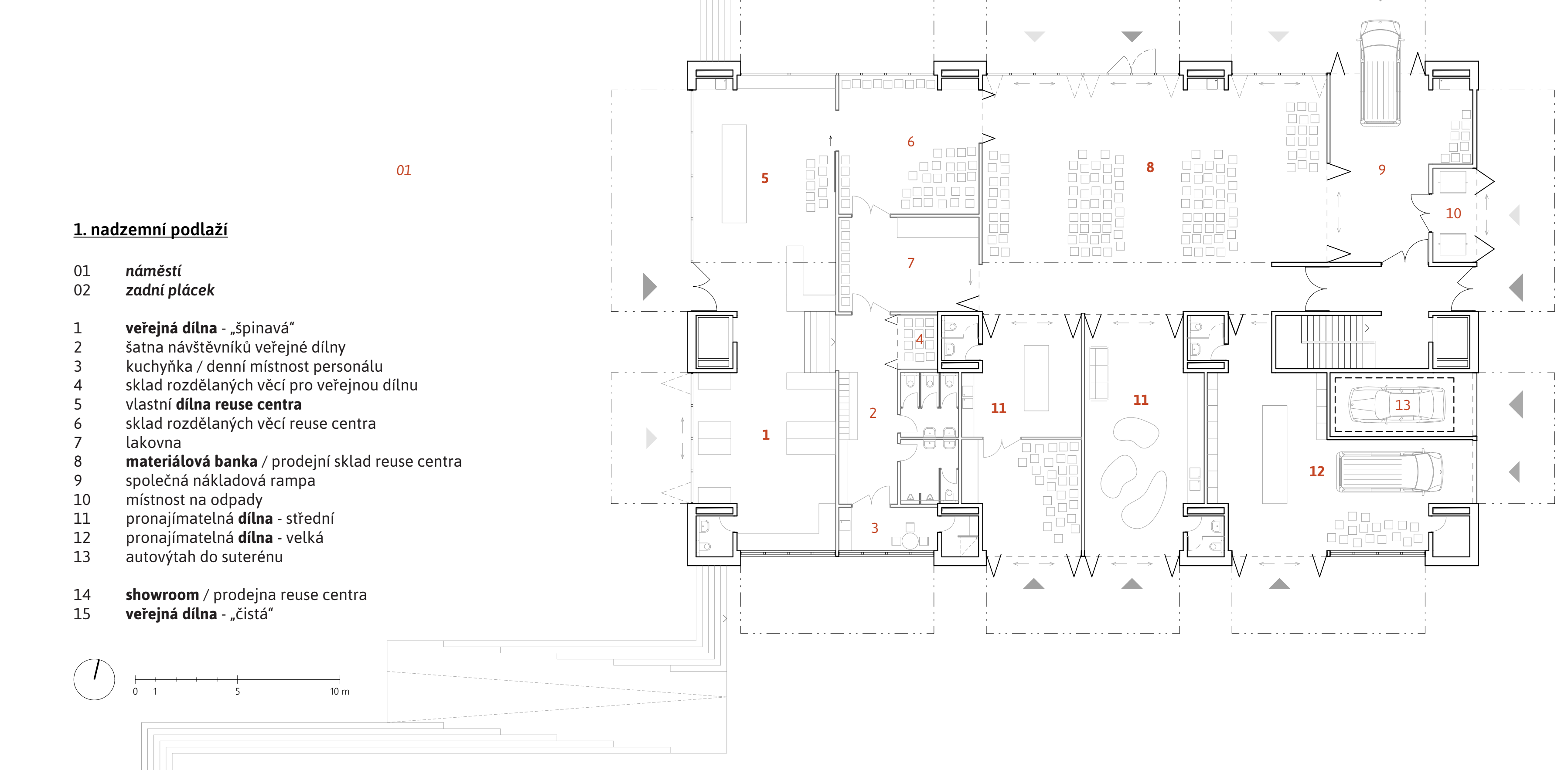
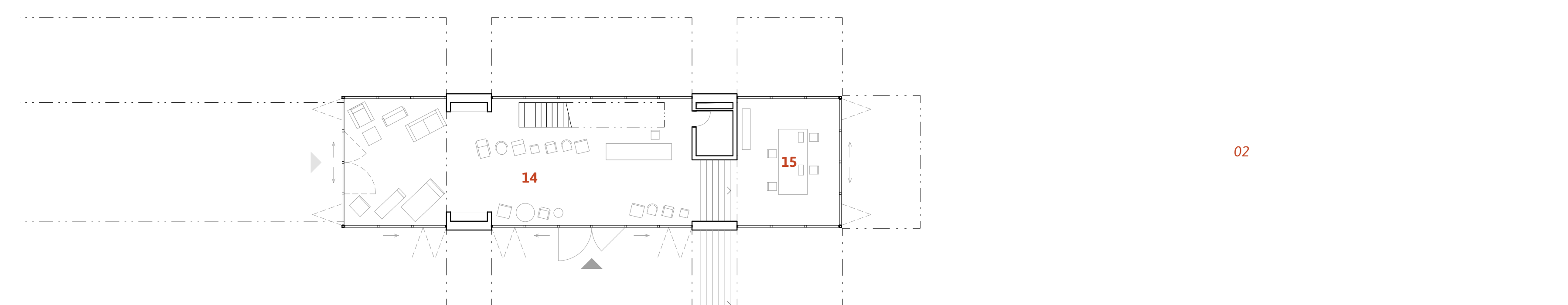
Na pozemek určený k výstavbě dílen navrhuji dvě budovy. Větší pro provoz dílen a menší pro showroom reuse centra. Ta vykrájuje až ke stávající opouštěné budově káseina. Kterou znovu užívám jako kantýnu. Propojení těchto dvou menších budov vytváří velkorysou podchozí střeš, která počítově předěluje prostor mezi náměstím a mlátovou plochou pod stromy na severu centra. Níjak přitom však nenarušuje průchodnost mezi oběma prostory. Přidává navíc další opakování zde tak častoho tématu krytého venkovního prostoru.

Navržené budovy na severní straně pozemku vytváří menší veřejný prostor, který je pracovním zadním pláčkem reuse centra a dílen, zároveň je však plnohodnotným veřejným prostorem. Mezi sebou pak budovy vřívají diagonální průchod, který spolu s pláčkem vytváří nové, dostojnější a přirozenější propojení centra sídlíste s jeho východní částí.

Dalším tématem budovy dílen je konstrukce a její udržitelost. Navrhuji budovu jako pevný trvanlivý regál, schopný pojímat mnohé náplně. Konstrukci tvoří rasti dvacíti monolitických jader nesoucí stropy z předpřátých panelů uložených na prefabrikované vazníky. Vše z železobetonu. Uvnitř jader se nacházejí hygienická zázemí pro jednotlivé dílny a jsou jim také vedeny rozvody sítí. Prostor mezi jádry je pak zcela volný pro flexibilní dispozice. Konstrukce nepřetahuje konkrétní provoz. Je navržena tak, aby umožňovala komfortní a hladký provoz dílen, ale zároveň tak, aby byla sama znovu využitelná.

Princip, pevné versus flexibilní se odráží v architektonickém řešení budov. Zatímco konstrukce je řešena jako těžká, pevná, železobetonová, dělicí příčky a plášt budovy jsou navrženy jako lehké, montované, složité ze snadno vyměnitelných dílců. Budova je opláštěna sennivýřivými izolacími panely z vnitřního pláče, běžně používanými na skladovacích halách. Vnitřní dělicí příčky jsou navrženy lehké, montované a povrchovou vřívou z bambých, znovu využitelných OSB desek a plechůžky.

Udržitelost je sledována i v provozu budovy. Voda ze střech a střetní terasy je sváděna do nádrží v suterénu budovy a je využívána jako voda pro splachování. Železobetonová jádra vytažená nad úroveň střeš umožňují přirozeně odvětrávat prostory dílen díky komínovému efektu. Spotřeba elektrické energie je částečně pokryta díky solárním panelům umístěným na střeš obou budov.



- 1. nadzemní podlaží**
- 01 náměstí
 - 02 zadní pláček
 - 1 veřejná dílna - „špinavá“
 - 2 šatna návštěvníků veřejné dílny
 - 3 kuchyňka / denní místnost personálu
 - 4 sklad rozdělaných věcí pro veřejnou dílnu
 - 5 vlastní dílna reuse centra
 - 6 sklad rozdělaných věcí reuse centra
 - 7 lákavna
 - 8 materiálová banka / prodejní sklad reuse centra
 - 9 společná nákladová rampa
 - 10 místnost na odpady
 - 11 pronajimatelná dílna - střední
 - 12 pronajimatelná dílna - velká
 - 13 autovýtah do suterénu
 - 14 showroom / prodejna reuse centra
 - 15 veřejná dílna - „čistá“

