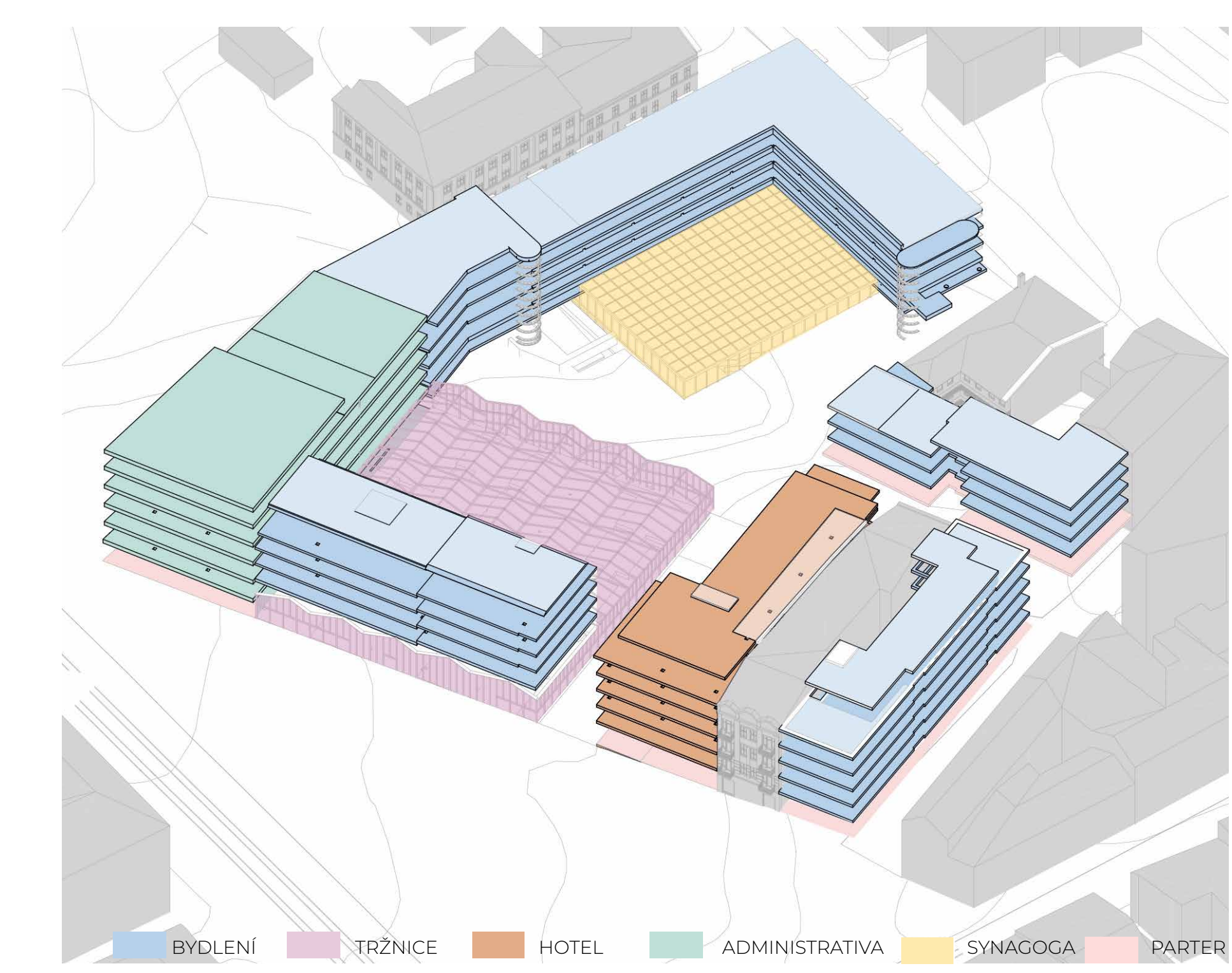
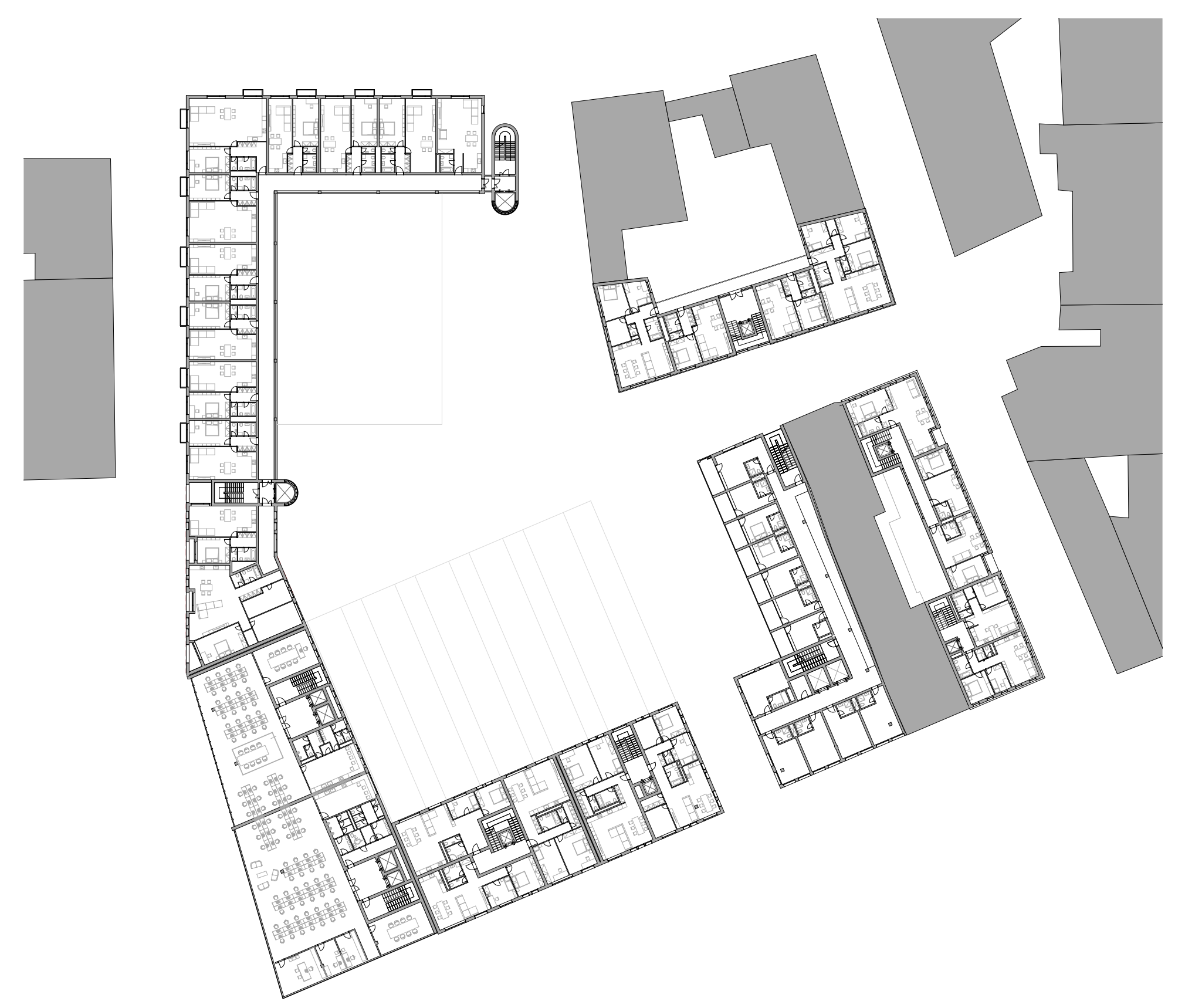


Řešené území vždy bylo (když pomíne dobu sovětského svazu) tržištěm – obchodní plochou. Navrhují ponechat tržiště, ale revitalizovat ho a vytvořit pro něj víc luxusní a zaměřený více na farmářskému zboží (v regionu se farmářství silně rozvíjí) a taktéž pro zboží vyšší jakosti, které se objevuje na místním trhu. Další částí je synagoga. Myšlenkou je navrátit tento prostor, největší synagogy ve městě, židovské komunitě. Poskytnout jim platformu pro různé akce a jejich potřeby. Navrhují odkrytí jejich ruin a vybudování archeologického muzea o synagoze a židovské čtvrti (když 40% obyvatel města Lvov tvoří židé, což bylo 150 tisíc lidí). Provozně je tento prostor řešen jako galerie. Vzhledem k tomu, že turistický ruch ve městě sílí, a i historicky se zde plánovala výstavba hotelu, navrhují zde hotel. Dalším faktorem ovlivňujícím program projektu je současná velká poptávka po bydlení a kancelářských plochách. Proto navrhují 5 bytových domů s 95 bytovými jednotkami. A 2 administrativní budovy s celkovým počtem ploch 5 140 metrů čtverečních.

**DOPRAVA**  
V návrhu pracují s posílením existující vazby sever-jih, především zlepšení pěší dostupnosti v tomto směru. Krakovské náměstí má potenciál být velkým přestupním uzlem městské hromadné dopravy. Takovým je také plánované v koncepci budoucího rozvoje. Jednotlivé zastávky jsou však velmi vzdálené a jsou pro přestup nepraktické. Taktéž se zde nachází konečná zastávka několika vytižených linek. Z toho důvodu se z jednoho jižního pruhu stalo odpočívadlo pro autobusy MHD, což ještě zhoršuje průjezdnost frekventované silnice. Proto navrhují posunout zastávky blíže k druhé. Taktéž vytvořit konečnou stanici pro autobusy a trolejbusy, kde budou mít jednotlivé platformy mimo jízdní pruhy stávající silnice.

**NÁMĚSTÍ**  
Náměstí má dvě části. Západní část mezi zastávkami MHD je více rušná a převládá zde tranzitní pohyb lidí – přestupují z jedné linky MHD na jinou, procházejí do tržnice. Východní část, kde se momentálně nachází mnoho stromů a pohyb lidí zde není zdaleka tak frekventovaný, je zamýšlena jako klidová zóna. Počet stromů bude lehce snížen, aby plocha byla dobře přístupná a vzniklo zde klidné náměstí.



LVOV - REVITALIZACE MĚSTSKÉHO BLOKU

BC. VOIEVODIN VOLODYMYR

VEDOUČÍ PRÁCE: DOC. ING. ARCH. BORIS REDČENKOV

FAKULTA ARCHITEKTURY ČVUT

LS 2020/2021