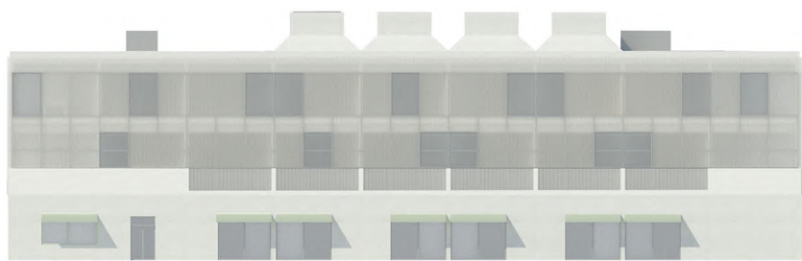


# DIELNE SÍDLISKO ĎÁBLICE

Adela Krídlová

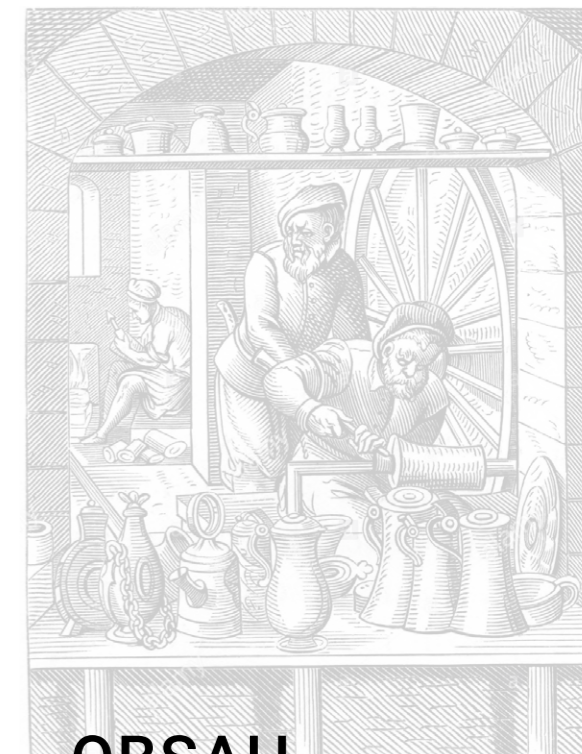
diplomní projekt | Is 2021 | FA ČVUT  
ateliér Kuzemský - Kunarová



*Ďakujem Michalovi a Petre za každú radu  
a rodine a priateľom za podporu*

*... tiež profesantom za konzultácie*

Doc.Ing. Daniela Bošová Ph.D /požiarna bezpečnosť stavieb  
Ing. Zuzana Vyoralová, Ph.D. /technické zariadenie budov  
Ing. Miroslav Vokáč, Ph.D. /statika  
Ing. Václav Malina /doprava  
Ing. Andrej Krídl /statika



## OBSAH

<b>úvod</b>	
. zadanie diplomovej práce .....	8
. prehlásenie autora .....	11
<b>východiská</b>	
. téma .....	14
. miesto .....	16
. dielňa .....	26
. obraz domu .....	28
<b>program a bilancie</b> .....	30
<b>návrh</b>	
. schwarzplan .....	34
. autorská správa .....	36
. celková axonometria .....	38
. situácia .....	40
. pôdorysy .....	44
. vizualizácie a zákresy .....	54
. detail dielni .....	68
. rezy .....	70
. pohľady .....	76
. detail fasády .....	88
. nadhľadová vizualizácia .....	90
<b>zdroje</b> .....	92



České vysoké učení technické v Praze, Fakulta architektury

## 2/ ZADÁNÍ diplomové práce

Mgr. program navazující

jméno a příjmení: ANETA KALDUNOVÁ

datum narození: 23. 7. 1996

akademický rok / semestr: LS\_2021

obor: A+U

ústav: 15119

vedoucí diplomové práce: Ing.arch. Michal Kuzemenský

odborná asistentka: Ing. et Ing.arch. Petra Kunarová

téma diplomové práce: DÍLNY SÍDLIŠTĚ ĎÁBLICE

zadání diplomové práce:

### 1/ popis zadání projektu a očekávaného cíle řešení

Tématem diplomního projektu je práce ve městě. Práce na sídlišti. Řemeslo. Služba. Veřejný prostor. Centrum sídliště.

Úkolem je na místě zbouraného kina Ládví (dříve MOSKVA) navrhnout flexibilní dům dílen. Místo pro práci, řemeslo a k tomu přiléhající veřejný prostor centra Ládví. (Kino bylo zbouráno před rokem, na jeho místě nyní začala výstavba druhého supermarketu v centru, zadání je chápána jako prověření alternativní možnosti místa a parcely, bez souvislosti se stavbou supermarketu.)

Parcela – rozsah zadání: je vyznačena plnou a tečkovanou čarou. Viz grafická příloha str.3. zadání. V území plné čáry je předpokládán „objekt dílen“ a tečkované je území, které je diplomant povinen řešit. Předpokladem je „veřejný prostor“. V diplomní práci je možné (ne povinné) přesáhnout objektem dílen do vyznačeného veřejného prostoru a stejně tak je v diplomantově kompetenci zvětšit rozsah zadání. Navrhovat koncepci centra, bourání objekty, navrhovat nové. Subtéma zadání je „centrum sídliště“ jako obecné téma.

Práce je zadána jako akademická - diplomanti nejsou vázáni místními regulativy (ÚP). Naopak, mají prozkoumat potenciál místa a souvislosti centra sídliště. Studenti nejsou povinni plnit ustanovení vyhlášek (např. kapacita parkování), mají je znát, prověřit a případně mohou navrhnout svoje alternativní řešení.

### 2/ pro AU/ součástí zadání bude jasně a konkrétně specifikovaný stavební program

Jediným povinným kamenem programu je soubor flexibilních dílen. Ostatní funkce vyplynou z analýz. Doplnění a sestavení programu bude probíhat prvních čtrnáct dní semestru a je úkolem diplomanta. Vysvětlení ekonomické/sociální, společenské strategie a průběh do programu bude součástí dokumentace práce a obhajoby.

Součástí práce je návrh souvisejících exteriérových ploch v celém řešeném území – s návazností okolí.

### 3/ popis závěrečného výsledku, výstupy a měřítka zpracování (pozn<sup>1</sup>)

- situace širší vztahy v podrobnosti 1:2000
- situace v podrobnosti 1:500 (resp. 1:250 tzn. podrobná situace s vyznačením materiálů)
- půdorysy všech podlaží, včetně zařizovacích předmětů, v podrobnosti 1:100
- pohledy + řezpohledy + „uliční panorama - veduta“ v podrobnosti 1:100 všechny podstatné pro pochopení principu
- řezy - všechny podstatné pro pochopení principu, v podrobnosti 1:100

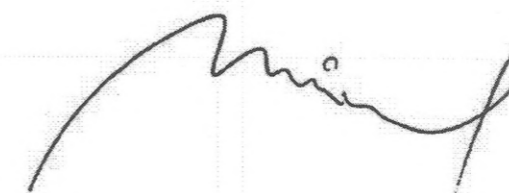
- čárová nadhledová perspektiva struktury s popisem funkcí/činností, dtto případně „výpravný“ řez, perspektivní řez ... (tzv. ideální obrázek vysvětlení principů celé struktury)
- detail fasády (realistický pohled a řez) v podrobnosti 1:20
- návrh klíčových částí interieru (pro pochopení koherence celého návrhu)
- 4 vizualizace – zákresů do fotografií, z toho 1 interiérová, 1 noční (světelný efekt stavby v centru města)
- fotorealistický nadhledový zákres do fotografie
- stavební program, bilanční tabulka ploch, tabulka kubatur
- Průvodní zpráva (počet znaků vč. mezer: 3600):
  - a) autorský narativní text
  - b) popis a zdůvodnění urbanistického řešení
  - c) popis a zdůvodnění architektonické řešení
  - d) popis a zdůvodnění konstrukčně technického řešení
  - e) popis programu, funkce, sumarizace ploch, kubatur a počtů: popis a zdůvodnění struktury (tabulky ploch nejsou počítány do délky textu)

- pozn<sup>1</sup>: uvedená měřítka jsou jako úzus rozlišení, jejich skutečná tisková velikost na papíře může být v menším měřítku nebo bez měřítka s uvedením grafického měřítka plus základní kóty a rozměry na výkresech

### 4/ seznam dalších dohodnutých částí projektu

- digitální nosič (na něm: plachta, portfolio, v tiskové kvalitě ve formátu pdf)
- 2x portfolio velikosti A4
- plachta viz vzor FA ČVUT
- fyzický model – není zadán (covid-19 omezení)
- způsob odevzdání a formát zobrazení DP dle aktuálního nařízení covid-19

25. 2. 21 Kaldunová  
Datum a podpis studenta



24. února 2021  
Datum a podpis vedoucího DP

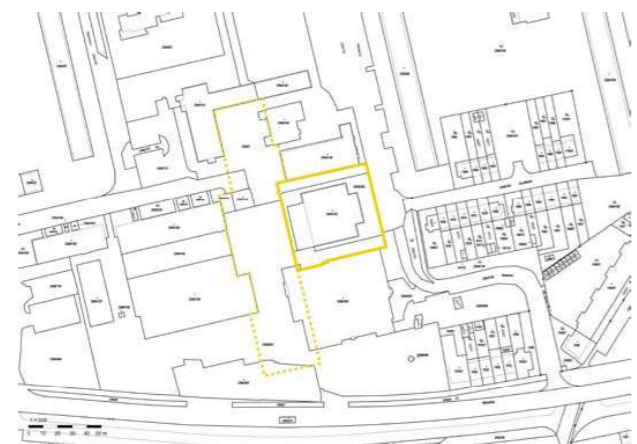
Datum a podpis děkana FA ČVUT

registrováno studijním oddělením dn

01-03-2021

Stránka 2 z 3

25. 2. 2021



**ČESKÉ VYSOKÉ UČENÍ TECHNICKÉ V PRAZE  
FAKULTA ARCHITEKTURY**

**AUTOR, DIPLOMANT:** Adela Krídlová  
AR 2020/2021, LS

**NÁZEV DIPLOMOVÉ PRÁCE:**  
(ČJ) DÍLNY – SÍDLIŠTĚ ĎÁBLICE

(AJ) WORKSHOPS – ĎÁBLICE HOUSING ESTATE

**JAZYK PRÁCE:** SLOVENSKÝ

**Vedoucí práce:** Ing. arch. Michal Kuzemenský **Ústav:** 15119 Ústav urbanismu

**Oponent práce:** Ing. arch. Štefan Polakovič

**Klíčová slova (česká):** Ďáblice, Ládví, centrum sídliště, náměstí, dílny, práce, řemeslo, krytý dvůr

**Anotace (česká):** Predmetom diplomovej práce je návrh budovy dielní do centra dáblického sídliska na Prahe 8 a urbanistického riešenia jeho pridruženého okolia. Doplniť sídliskovú štruktúru o miesto na prácu, službu, remeslo... Vytvorit prostredie, kde sa dá tvorit vo veľkom otvorenom alebo malom uzavretom priestore, s ostatnými alebo sám. Samotnému návrhu predchádzalo zostavovanie programu a hľadanie „ideálnej dielne“.

**Anotace (anglická):** The subject of the diploma thesis is to design a workshop building for the center of Ďáblice housing estate in Prague 8 and the urban layout of its associated surroundings. To complement the settlement structure with a place for work, service, craft ... To establish an environment where you can create in a large open space or a small enclosed one, with other people or alone. The design itself was preceded by the compilation of a program and the search for an "ideal workshop".

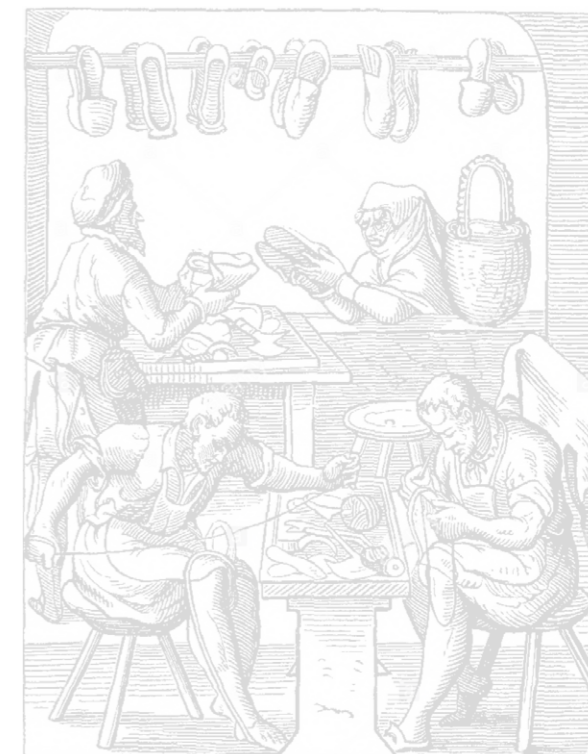
**Prohlášení autora**

Prohlašuji, že jsem předloženou diplomovou práci vypracoval samostatně a že jsem uvedl veškeré použité informační zdroje v souladu s „Metodickým pokynem o etické přípravě vysokoškolských závěrečných prací.“

V Praze dne 21.5.2021

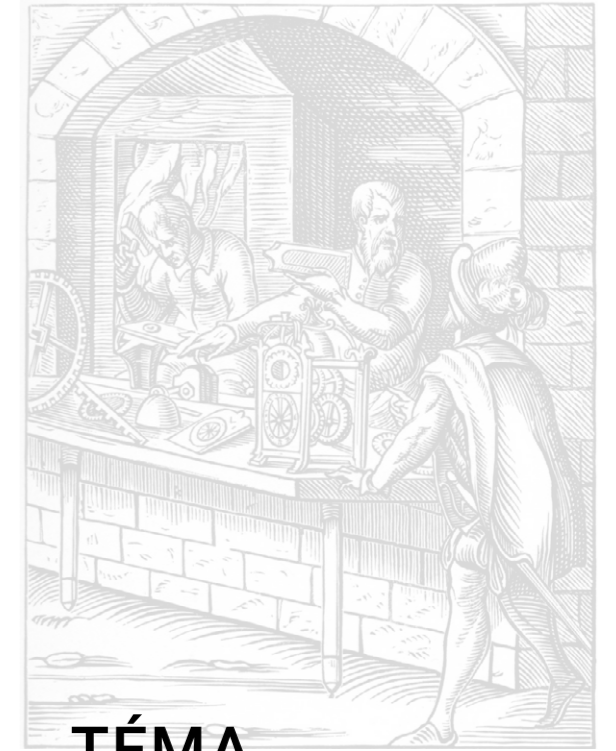
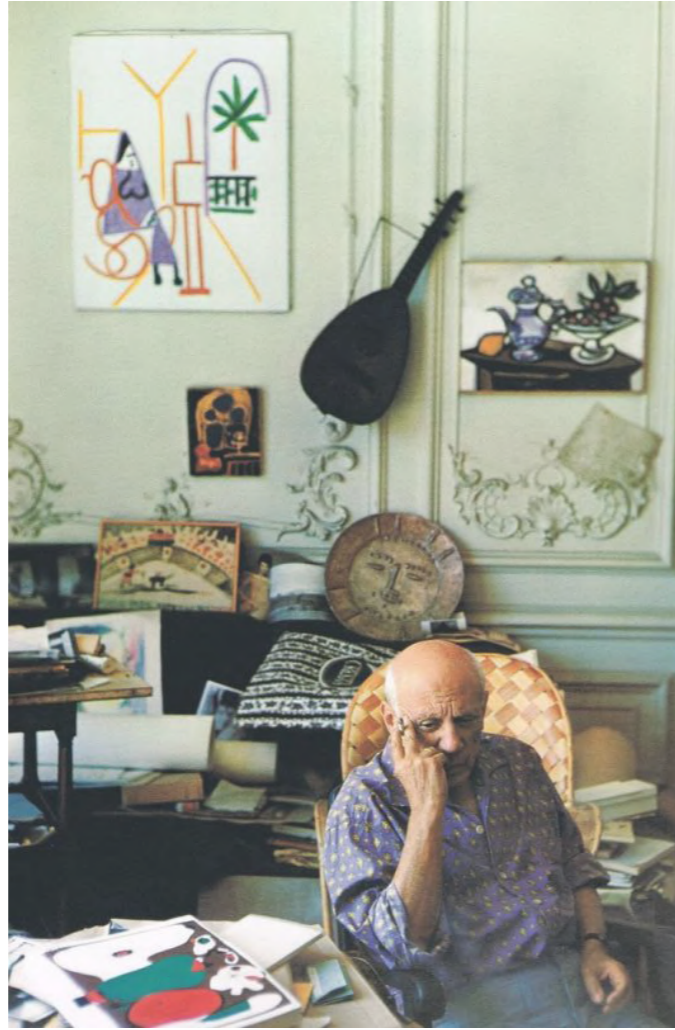
podpis autora-diplomanta

*Tento dokument je nedílnou a povinnou součástí diplomové práce / portfolia a CD.*



**VÝCHODISKÁ**





## TÉMA

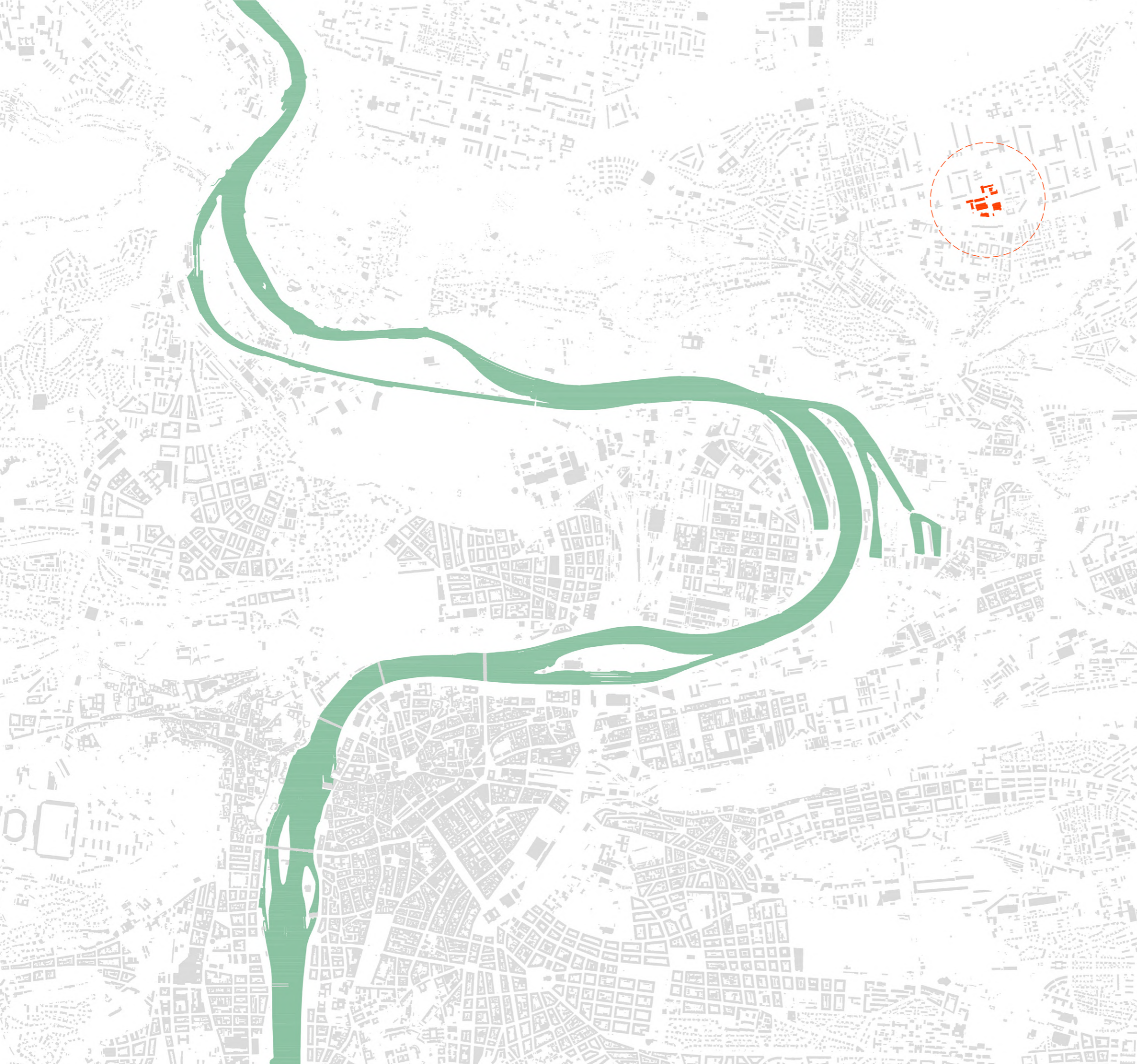
*Vybranou témou semestra bola práca v meste. Remeslá, služby, kutilstvo... Dom dielni, ktorý by doplnil sídlisko o vrstvu, ktorá mu tradične chýba.*

Hľadanie témy bolo úlohou preddiplomného seminára. V prvej fáze prebiehalo hľadanie typológie/námetu a následne vhodného miesta v rámci Prahy.

Hľadali sme špecifiká tejto typológie. V čom sa líši od klasickej kancelárskej budovy, kam chodia ľudia tiež za prácou? Ako sa zmení prostredie, ak doň pribudne takáto stavba? Dá sa v tom prípade hovoriť o „meste krátkych vzdialeností“?

Vedľajšou, ale nie menej dôležitou podtémou, bolo samotné sídlisko. Presnejšie centrum sídliska. Čo znamená pojem „verejný priestor na sídlisku“? A ako sa má tváriť stavba, ktorou sídlisko dopĺňam?





## MIESTO

Miesto pre dielne sme našli na sídlisku Ďáblice. Jedná sa o sídlisko severovýchodne od centra Prahy ležiace na stanici metra Ladví. V skoro 8000 bytoch tu žije vyše 15 000 obyvateľov.

Podľa prieskumov, ktorými boli obyvatelia Ďáblického sídliska dotazovaní (v rámci vypracovania správy od IPRu z r.2018), je to kvalitné miesto na život. Ďábličáci tu bývajú radi. To, čo by im prekážalo a dokázalo by ich bezpečne zdvihnúť zo stoličky, je vraj plánovaná nová výstavba. Najčastejšia odpoveď na otázku o „negatívach“ ich sídliska...

A keď bolo zbúrané kino Moskva v centre vedľa oproti obchodnému domu a kúsok od Islandu, poprosili si o nový obchodák. Ten je teraz vo výstavbe.

Našou akademickou úlohou je navrhnúť namiesto supermarketu na túto prázdnu parcelu dom dielni. Preveriť jej možnosti, preskúmať jej limity, ako aj limity jej okolia. Neboli sme viazaní regulatívmi z územného plánu. Hraniče zadanej parcely sme mohli s odôvodnením prekročiť.









ZADANA PARCELA



A



B...



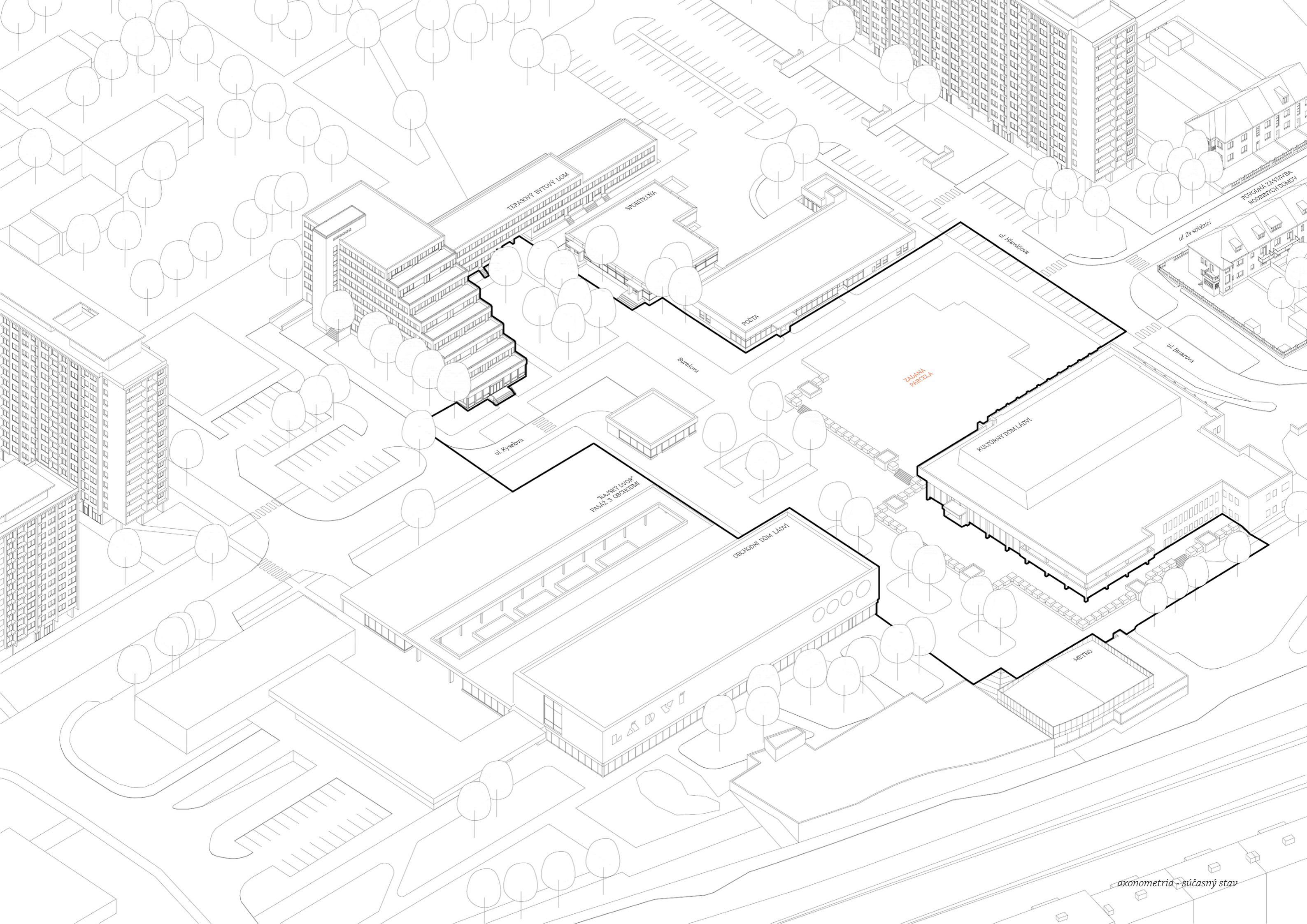
I



J...







TERASOVÝ BYTOVÝ DOM

SPORTELNA

POSTA

Burešova

ul. Kyselova

RAJSKY DVOR  
PASAZ S OBCHOUM

OBCHOUMI DOM LABY

KULTURNY DOM LABY

METRO

ZADANÁ  
PARCELA

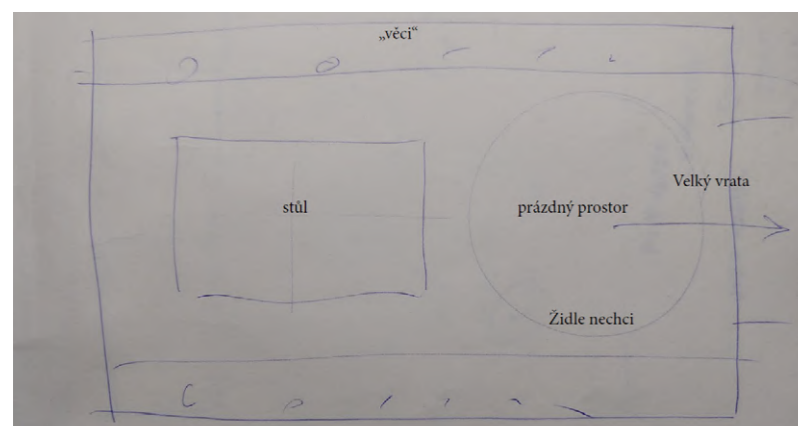
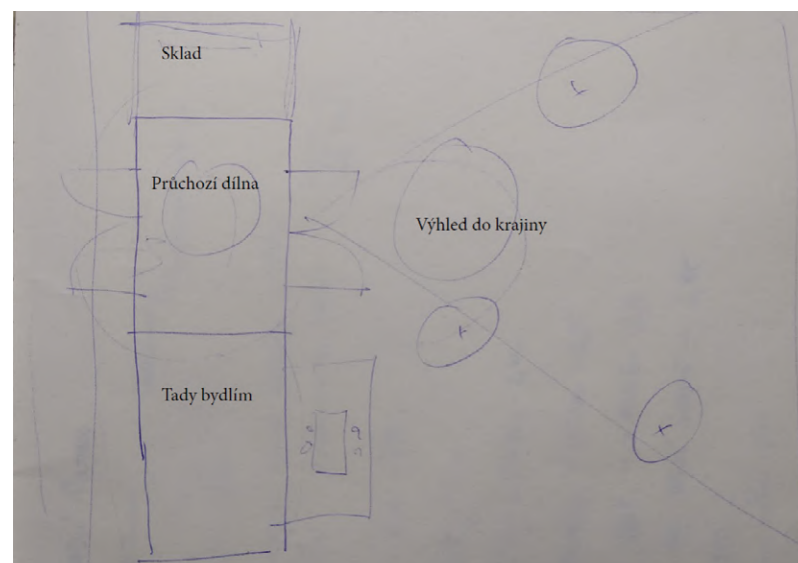
ul. Hlaváčova

ul. Za stělnici

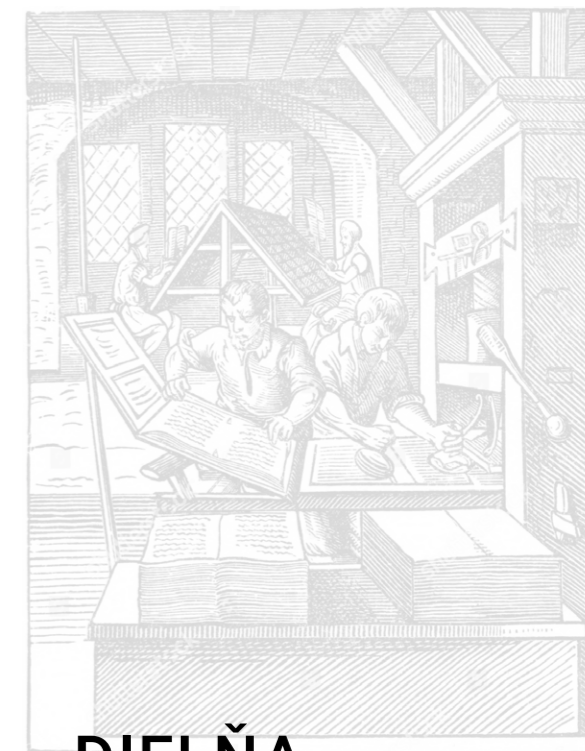
ul. Baharova

POYONNA ZASTAVKA  
RODINNYCH DOMOV





ilustrácie "ideálnych dielni" podľa Adama Wlazela a Vojtěcha Adamca (truhláři) z prezentácie K. Jireša



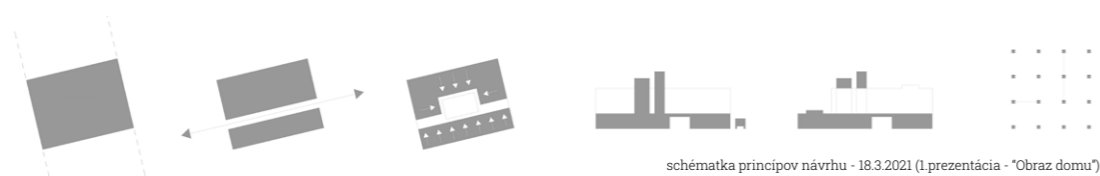
## DIELŇA

Na začiatku semestra sme robili tzv. speed-dates. Každý z nás vyspovedal niekoho, kto má dielňu, štúdio alebo si len tak niekde na byte niečo kutí. Popýtať sa na to, aké parametre má jeho pracovné prostredie, koľko svetla potrebuje, či si chodia sťažovať susedia, že robí hluk atď. V skratke, ako vyzerá jeho pracovné prostredie a zároveň na to, ako by to vyzerala ich dielňa, keby si mohli vybrať čokoľvek. Rozhovory sme si medzi sebou pozdieľali a (aj) na základe týchto poznatkov nasledovala fáza hľadania „ideálnej dielne“.

Od dielni očakávam, že budú v maximálnej možnej miere **variabilné** a dokáže si v nich nájsť miesto tak šperkár, ako aj automechanik. Ak niekto potrebuje viac priestoru, spojí si dva menšie moduly. Aj do najmensej skladobnej dielenskej jednotky by sa ale mal zmestiť stôl široký dva metre, ktorý bude obchôdzny zo všetkých štyroch strán a po stranách by stále bol priestor na úložné skrinky.

To, či dielňa má mať záchod, sprchu, kuchyňku alebo vlastný sklad ponechávam na nájomníkovi. Je to individuálne. Nieкто nepotrebuje nič z vyššie menovaných, nieкто všetko a možno ešte niečo navyše. Mali by ale mať možnosť napojenia na **jadro**. V prípade, že vlastný záchod alebo kuchynku nepotrebujú, využijú zdieľané zázemie pre dielne.





schémata princípov návrhu - 18.3.2021 (1.prezentácia - "Obraz domu")



zákres z ulice s pôvodnou zástavbou RD - 18.3.2021 (1.prezentácia - "Obraz domu")



zákres od terasového bytového domu - 18.3.2021 (1.prezentácia - "Obraz domu")



čelný zákres - 14.4.2021 (3.prezentácia - "Materialita a detail")

## OBRAZ DOMU

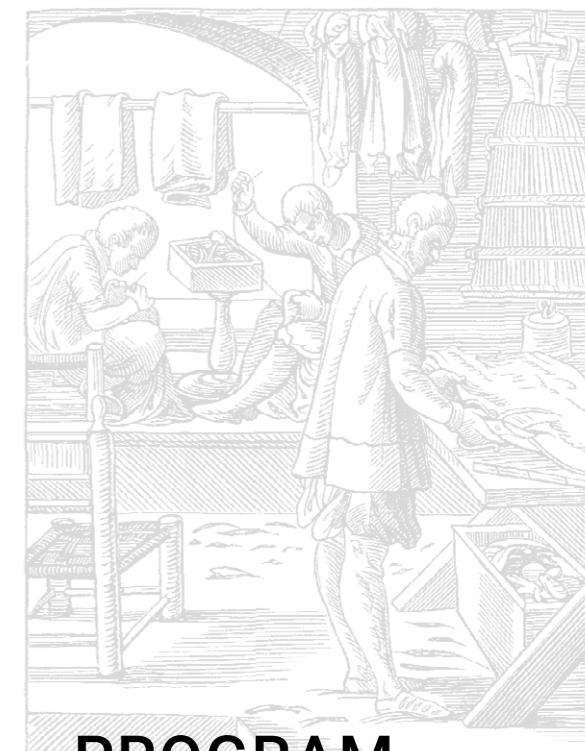
*Žiarivý lampión, ktorý sedí na pevných nohách z betónu. Za oknami vidím siluety ľudí. Väčšina z nich nesedí za počítačom, ale pobíha sem a tam. Pracujú rukami. Dielňu tam má aj Standa. Sused odnaproti. Že si ju prenajíma s nejakými ďalšími dvoma kumpánmi. Tých ale nepoznám, sú to jeho spolužiaci ešte z učilišťa a že bývajú niekde v treťom bloku. Vyučení garbiari. Všetci traja. Jeden z nich tam opravuje topánky a Standa s tým druhým šijú batohy. Minule som dole v predajni videla takú fakt peknú koženú brašňu od nich z dielne. Asi ju kúpim tatovi k tej päťdesiatke...*

Hlavné **námestie** chcem zceliť. Zrušiť všetky zelené plošky, vykácať kríky. Uprostred nechať len dvojicu prežívších líp z pôvodnej štvorice, na ktoré nedajú Ďabličáci dopustiť. Vysádzam ešte jeden, ale vlastne si tým nie som istá. Možno by mali dožiť a námestie zostať prázdne. Len s hodinami uprostred. Dom od okraja po okraj parcely. Nie je zrovna malý. Stojí na sídlisku, jeden by povedal, že dielne tam majú vyzeráť ako garáže. Ale on stojí v Centre na sídlisku, hneď vedľa kultúrneho domu. Mám za to, že by tam mal stáť poriadny **barák**. Naprieč domom vedie priechod - **pasáž**. V noci sa vždy zatvorí a zamkne a už do nej nevstupuje nikto nepovoláný.

Vovnútri je **dvor**. Zastrešený. Obracajú sa doň všetky všetky dielne na prízemí. Tie zdieľané, aj tie súkromné. Ak je treba, vojde dnu dodávka, vyloží materiál, otočí sa a vyjde von. Svetlo sem padá zhora z druhého podlažia - bazilikálne osvetlenie. Tu ale, narozdiel od ticha a piety v kostole, stále niečo počuť vrčať a búčať. A vlastne to tu trochu smrdí. Na ďalších dvoch podlažiach v šesť metrovom module už len nasekané dielne na prenájom. Spája ich galéria a na vrchnom podlaží väčší otvorený priestor nasvetľovaný svetlíkmi. Aj nad zdieľanými dielňami v prízemí. Na sídlisku so 16-podlažnými domami by mal návrh dotvárať aj **strešnú krajinu**.



<b>BILANCIE:</b>		1S	1NP	2NP	3NP	celkom
zastavaná plocha	m <sup>2</sup>	2355,21	2355,21	1367,01	1367,01	2355,21
úžitková plocha	m <sup>2</sup>	2152,69	2098,50	897,74	1155,50	6304,43
kubatúra čistá (vzduch)	m <sup>3</sup>	6135,17	8394,00	5560,23	4159,80	24249,20
obstavaný priestor	m <sup>3</sup>	9538,59	10598,45	7594,77	5604,74	33336,56
	m <sup>2</sup>					m <sup>2</sup>
parkovanie	1619,04		dielne zdieľané (verejnosť/zam.)			398,94
strecha plochá	2135,61		dielenské jednotky na prenájom			1757,29
strecha pultová (pôd.)	219,60		dielne celkom			2156,23
<b>PROGRAM:</b>						
<b>DVOR S GALÉRIOU</b>	m <sup>2</sup>	<b>DIELNE NA PRENÁJOM</b>				m <sup>2</sup>
. krytý dvor s pasážou	318,63	<b>. dielenské jednotky na prenájom:</b>				
. galéria nad pasážou	542,91	v 1NP (8)	.. 7 x jednotka s priamym zásobovaním (s napojením na jadro)	66,69		
			.. 1 x jednotka s parterom + zázemie (s napojením na jadro)	111,37		
<b>ZÁZEMIE PRE VEREJNOSŤ</b>	m <sup>2</sup>	v 2NP (11)	.. 9 x jednotka (s napojením na jadro)	43,89		
. hygienické zázemie	19,28		.. 1 x jednotka (s napojením na jadro)	77,49		
			.. 1 x jednotka	55,29		
<b>TECHNICKÉ ZÁZEMIE A KOMUNIKÁCIE</b>	m <sup>2</sup>	v 3NP (17)	.. 9 x jednotka (s napojením na jadro)	43,89		
. rozvodňa elektriny	13,69		.. 1 x jednotka	77,49		
. strojovňa sprinklerov	10,36		.. 7 x jednotka	32,49		
. nádrž na sprinklery	10,36	<b>. spoločné zázemie:</b>	.. 2 x kuchynka	15,33		
. kotolňa	32,49		.. 2 x denná/zasadacia miestnosť	24,69		
. strojovňa vzduchotechniky	32,49		.. WC a sprchy	25,73		
. výťahy na autá (* na 1 podlaží)	42,18		.. sklad na upratovanie	2,89		
. výťah osobný	2,73	<b>. hala - open space:</b>		391,98		
. výťah nákladný	10,55					
. schodisko otvorené	7,93	<b>DIELNE ZDIEĽANÉ</b>		m <sup>2</sup>		
. schodisko CHÚC	8,25	<b>. vstup:</b>	.. vstupný filter do dielni	7,31		
. šachty na VZT a rozvody (x4)	7,66		.. predajňa/sklad hotových výrobkov	191,26		
. zásobovacia hala	32,49		.. chodba	24,72		
			.. hala	23,31		
<b>PARKOVANIE</b>	m <sup>2</sup>	<b>. spoločné zázemie:</b>	.. denná miestnosť s kuchynkou	23,54		
. garáž (49 miest na státie)	1619,04		.. kancelária/zasadacia miestnosť	14,80		
3 x miesto pre invalidu			.. WC a sprchy	16,64		
46 x miesto štandardné			.. šatne	21,09		
. stojan na bicykel- 16 x	31,62	<b>. dielne:</b>	.. dielňa pre verejnosť – čistá časť	58,02		
			.. dielňa pre verejnosť – špinavá časť *	170,46		
<b>SKLADOVACIE PRIESTORY</b>	m <sup>2</sup>		.. dielňa re-use pre zamestnancov– špinavá časť *	170,46		
. sklad recykl. a vyradeného materiálu	71,31		(* rozdelenie nie je fixné)			
. sklad	55,29					
. sklad nábytku	32,49					
. sklad nábytku	66,69					
. skladové jednotky na prenájom	268,72					



## PROGRAM

scenár:

Spolek přátel sídliště Ďáblice, který zoskupuje tunajších najangažovanejších obyvateľov ochotných urobiť pre blaho ostatných Ďábličákov aj nemožné, sa snaží na svojom sídlisku vytvoriť priestor, kam by si jeho obyvatelia mohli prísť opraviť rozbité kolo, zbúchať novú skrínku na topánky alebo sa stretnúť na večernom kurze šitia pre pokročilých. S touto iniciatívou sa obrátia na mesto, ktoré im ponúkne súčinnosť. Vzniká myšlienka domu dielni s množstvom prenajímateľných dielenských jednotiek, ktoré mestu čiastočne pokryjú náklady, a zdieľanými dielňami, ktoré budú používané tunajšími obyvateľmi.

Program domu cieľi na tri skupiny ľudí:

- pre nájomníkov, ktorí sem budú chodiť pracovať pravidelne za prácou - prenajímajú si svoj priestor v jednej z jeho jednotiek;

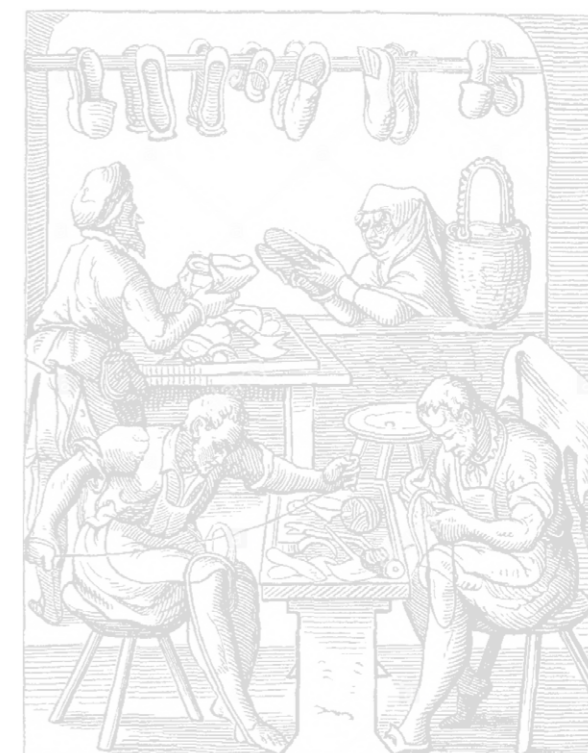
- pre návštevníkov, ktorí si do jednej zo zdieľaných dielni občas prídu niečo opraviť alebo ukútiť, sú účastníkom večerného kurzu atď; ak nevedia, ako sa opracovať potrebný materiál, môžu sa obrátiť s prosbou o pomoc na zamestnancov menšieho re-use centra, ktorí sú hneď nablízku

- pre verejnosť, všetkých, čo chodia okolo domu alebo využívajú produkty a služby tunajších dielni - zídu si do obuvníckej dielne nechať opraviť sandále, vyzdvihnú si meničko „v dielni u kuchára“ alebo sa len zbavia látok, ktoré už nepotrebnú tak, že ich zanesú do materiálovej banky

Hlavné rozdelenie samotných dielni sa teda delí podľa spôsobu užívania na dva typy:

**dielne zdieľané** - čistá/špinavá a časť pre zamestnancov re-use centra

... a dielne **na prenájom** (tie majú prevažne možnosť napojiť sa na jadro a vytvoriť si vlastné zázemie. V prípade, že túto možnosť nechcú/nepotrebnú využiť, môžu zdieľať spoločné zázemie)



## PROJEKT DIELNÍ

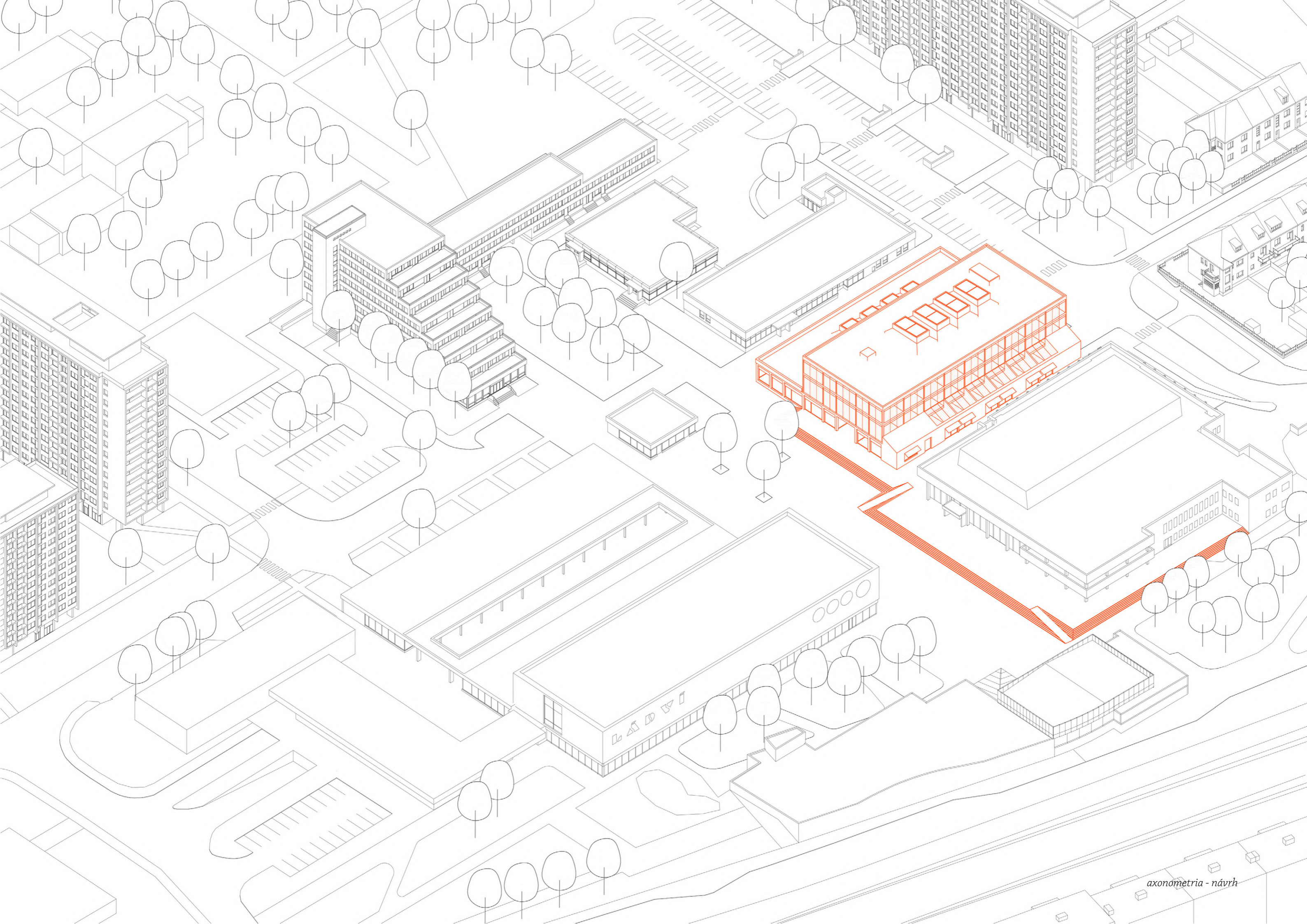








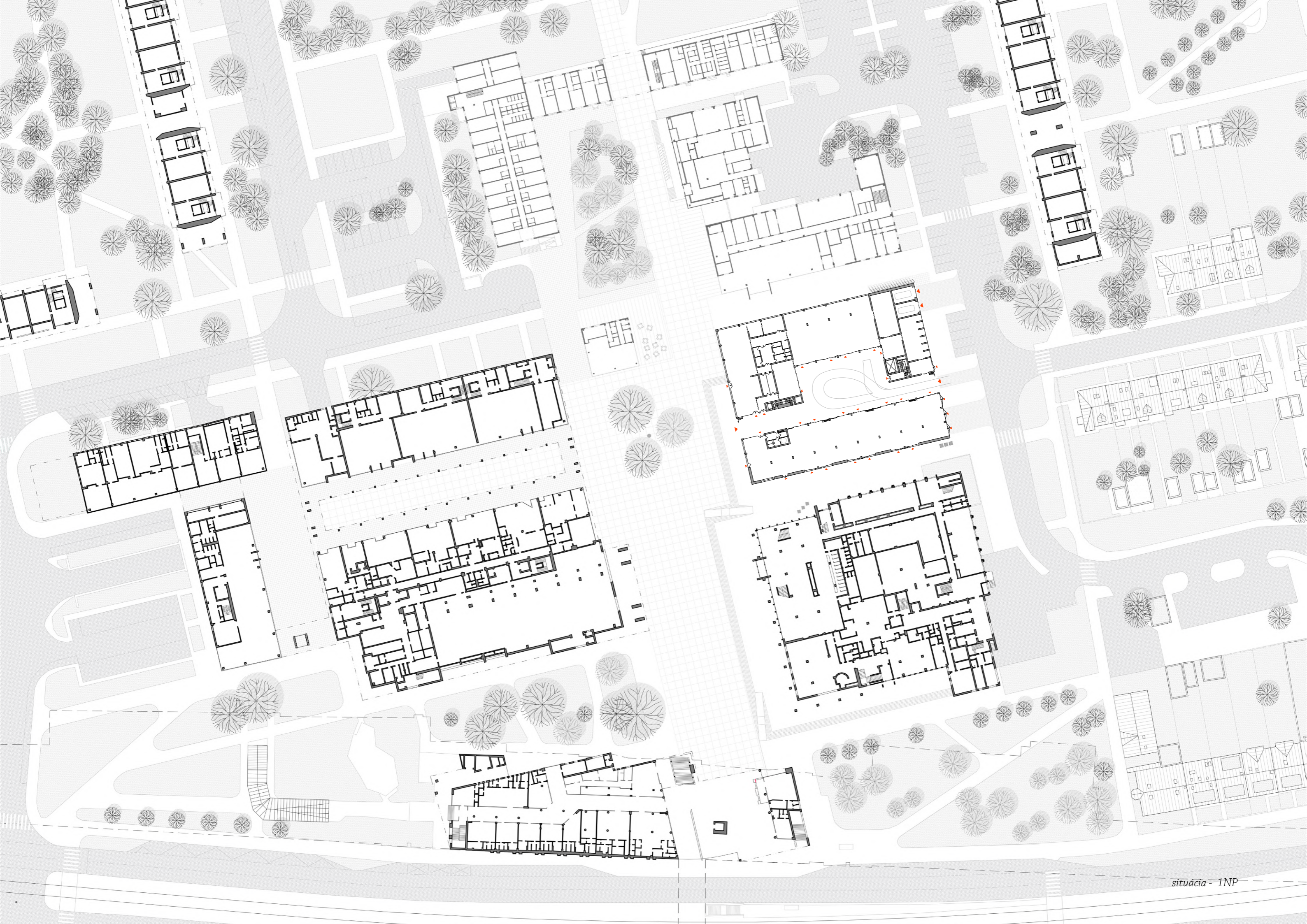
















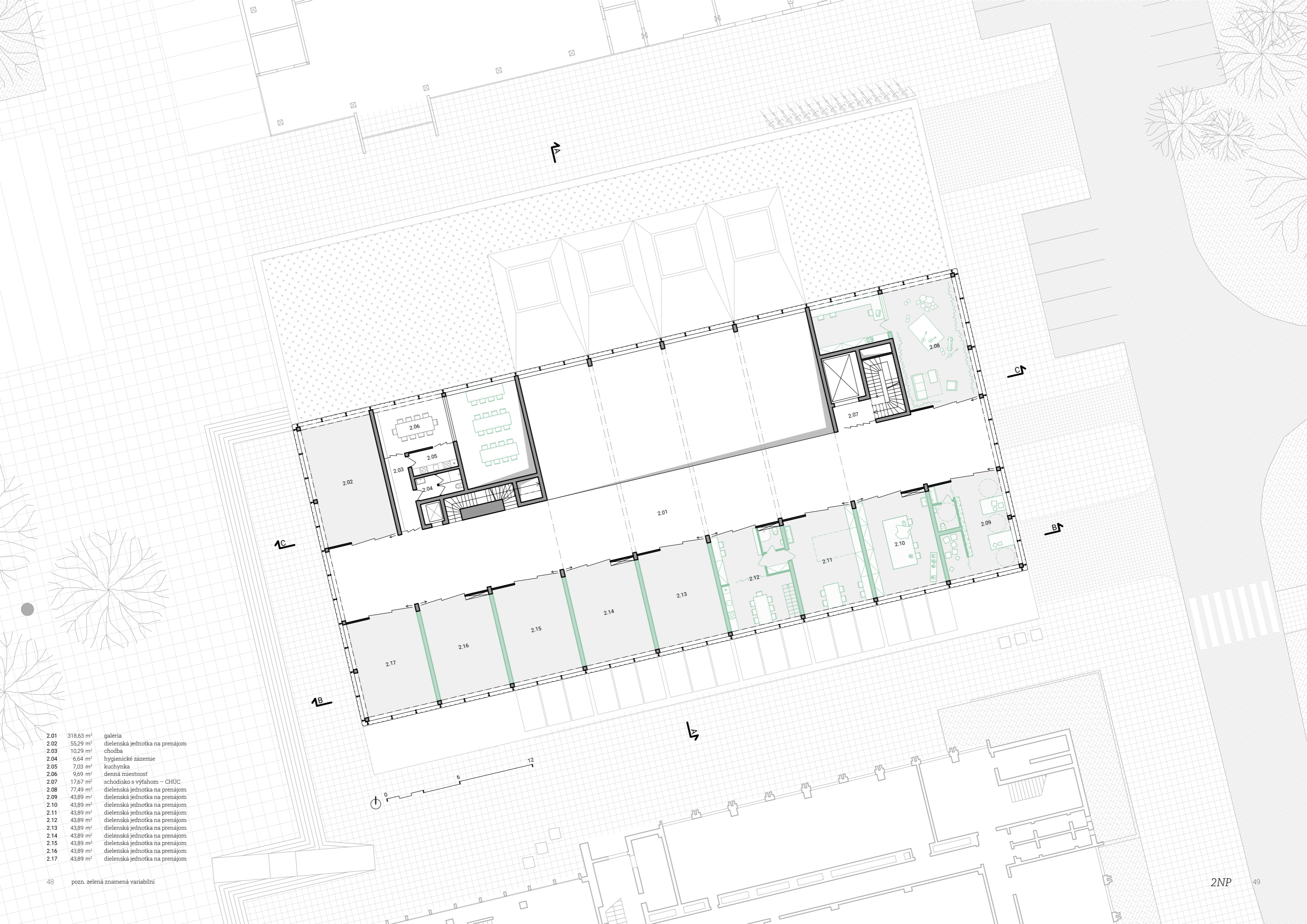
- 0.01 268,72 m<sup>2</sup> skladové jednotky na prenájom
- 0.02 1619,04 m<sup>2</sup> garáž (49 miest na státie)
- 0.03 55,29 m<sup>2</sup> sklad
- 0.04 32,49 m<sup>2</sup> sklad
- 0.05 13,69 m<sup>2</sup> rozvodňa elektriny
- 0.06 10,36 m<sup>2</sup> strojovňa sprinklerov
- 0.07 10,36 m<sup>2</sup> nádrž na sprinklery
- 0.08 35,58 m<sup>2</sup> schodisko s výťahom - CHÚC
- 0.09 32,49 m<sup>2</sup> kotolňa
- 0.10 32,49 m<sup>2</sup> strojovňa vzduchotechniky
- 0.11 42,18 m<sup>2</sup> výťah na autá

44 pozn. zelená znamená variabilní



1.01	190,26 m <sup>2</sup>	predajňa/sklad hotových výrobkov
1.02	7,31 m <sup>2</sup>	vstupný filter do dielne
1.03	21,09 m <sup>2</sup>	šatne
1.04	16,64 m <sup>2</sup>	hygienické zázemie
1.05	24,72 m <sup>2</sup>	chodba
1.06	14,80 m <sup>2</sup>	kancelária/zasadacia miestnosť
1.07	23,54 m <sup>2</sup>	denná miestnosť s kuchynkou
1.08	58,02 m <sup>2</sup>	dielňa pre verejnosť - čistá časť
1.09	170,46 m <sup>2</sup>	dielňa pre verejnosť - špinavá časť *
1.10	170,46 m <sup>2</sup>	dielňa pre zamestnancov - špinavá časť *
		(* pozn. delenie dielne na časti podľa potreby)
1.11	66,69 m <sup>2</sup>	sklad nábytku
1.12	42,18 m <sup>2</sup>	výťah na autá
1.13	32,49 m <sup>2</sup>	zásobovacia hala
1.14	71,31 m <sup>2</sup>	sklad recyklovaného a vyradeného materiálu
1.15	18,17 m <sup>2</sup>	schodisko s výťahom - CHÚC
1.16	23,31 m <sup>2</sup>	hala
1.17	73,35 m <sup>2</sup>	d jednotka na prenájom (s priamym vjazdom)
1.18	66,69 m <sup>2</sup>	dielenská jednotka na prenájom
1.19	66,69 m <sup>2</sup>	dielenská jednotka na prenájom
1.20	66,69 m <sup>2</sup>	dielenská jednotka na prenájom
1.21	66,69 m <sup>2</sup>	dielenská jednotka na prenájom
1.22	66,69 m <sup>2</sup>	dielenská jednotka na prenájom
1.23	66,69 m <sup>2</sup>	dielenská jednotka na prenájom
1.24	36,09 m <sup>2</sup>	d jednotka na prenájom (s parterom) - zázemie
1.25	28,31 m <sup>2</sup>	d jednotka na prenájom (s parterom) - zázemie
1.26	46,97 m <sup>2</sup>	d jednotka na prenájom (s parterom)
1.27	19,28 m <sup>2</sup>	hygienické zázemie pre verejnosť
1.28	542,91 m <sup>2</sup>	dvor





2.01	318,63 m <sup>2</sup>	galéria
2.02	55,29 m <sup>2</sup>	dielenská jednotka na prenájom
2.03	10,29 m <sup>2</sup>	chodba
2.04	6,64 m <sup>2</sup>	hygienické zázemie
2.05	7,03 m <sup>2</sup>	kuchynka
2.06	9,69 m <sup>2</sup>	denná miestnosť
2.07	17,67 m <sup>2</sup>	schodisko s výťahom - CHÚC
2.08	77,49 m <sup>2</sup>	dielenská jednotka na prenájom
2.09	43,89 m <sup>2</sup>	dielenská jednotka na prenájom
2.10	43,89 m <sup>2</sup>	dielenská jednotka na prenájom
2.11	43,89 m <sup>2</sup>	dielenská jednotka na prenájom
2.12	43,89 m <sup>2</sup>	dielenská jednotka na prenájom
2.13	43,89 m <sup>2</sup>	dielenská jednotka na prenájom
2.14	43,89 m <sup>2</sup>	dielenská jednotka na prenájom
2.15	43,89 m <sup>2</sup>	dielenská jednotka na prenájom
2.16	43,89 m <sup>2</sup>	dielenská jednotka na prenájom
2.17	43,89 m <sup>2</sup>	dielenská jednotka na prenájom

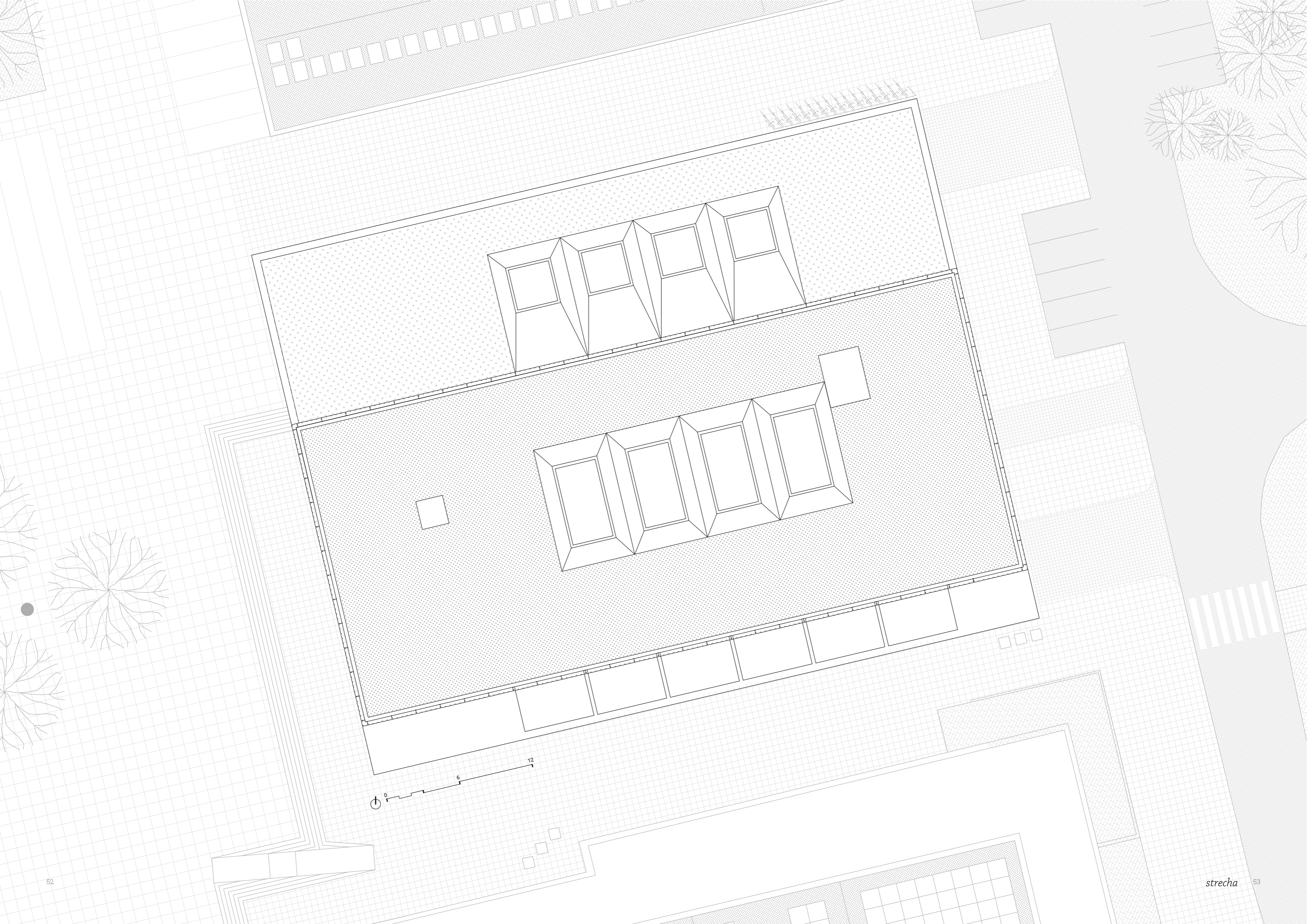
48 pozn. zelená znamená variabilní





3.01	391,98 m <sup>2</sup>	hala
3.02	19,09 m <sup>2</sup>	hygienické zázemie
3.03	8,30 m <sup>2</sup>	kuchynka
3.04	14,99 m <sup>2</sup>	zasadacia miestnosť
3.05	2,89 m <sup>2</sup>	sklad
3.06	32,49 m <sup>2</sup>	dielenská jednotka na prenájom
3.07	32,49 m <sup>2</sup>	dielenská jednotka na prenájom
3.08	32,49 m <sup>2</sup>	dielenská jednotka na prenájom
3.09	32,49 m <sup>2</sup>	dielenská jednotka na prenájom
3.10	32,49 m <sup>2</sup>	dielenská jednotka na prenájom
3.11	32,49 m <sup>2</sup>	dielenská jednotka na prenájom
3.12	32,49 m <sup>2</sup>	dielenská jednotka na prenájom
3.13	77,49 m <sup>2</sup>	dielenská jednotka na prenájom
3.14	18,32 m <sup>2</sup>	schodisko s výťahom - CHÚC
3.15	43,89 m <sup>2</sup>	dielenská jednotka na prenájom
3.16	43,89 m <sup>2</sup>	dielenská jednotka na prenájom
3.17	43,89 m <sup>2</sup>	dielenská jednotka na prenájom
3.18	43,89 m <sup>2</sup>	dielenská jednotka na prenájom
3.19	43,89 m <sup>2</sup>	dielenská jednotka na prenájom
3.20	43,89 m <sup>2</sup>	dielenská jednotka na prenájom
3.21	43,89 m <sup>2</sup>	dielenská jednotka na prenájom
3.22	43,89 m <sup>2</sup>	dielenská jednotka na prenájom
3.23	43,89 m <sup>2</sup>	dielenská jednotka na prenájom





























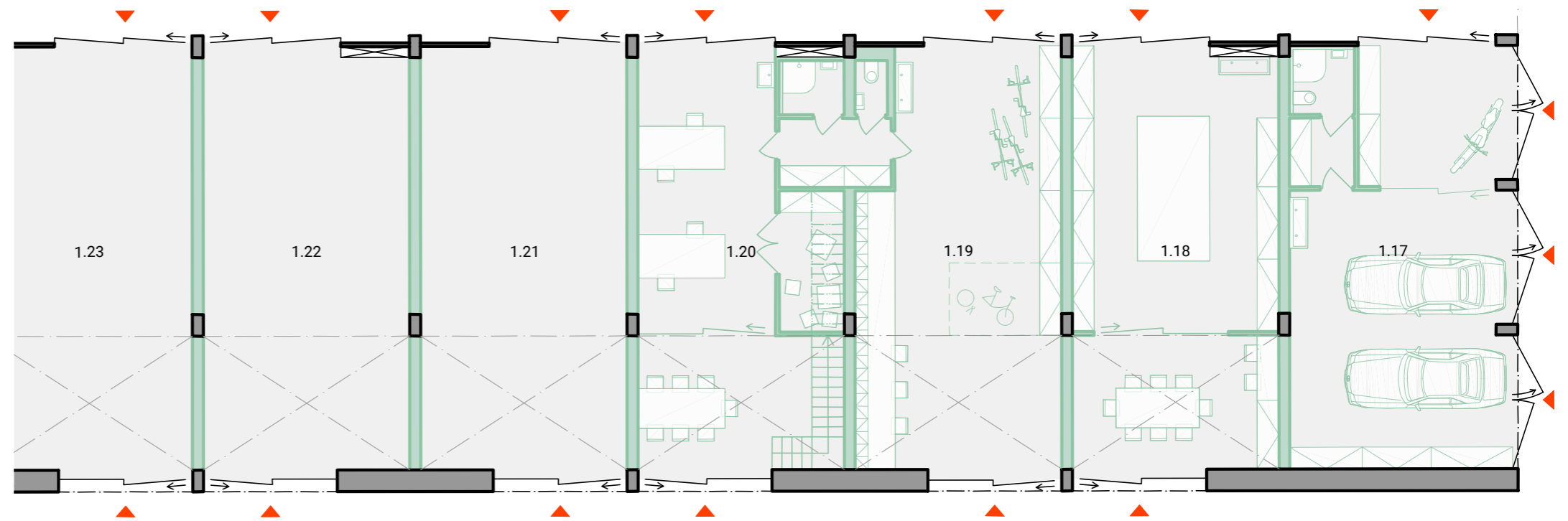






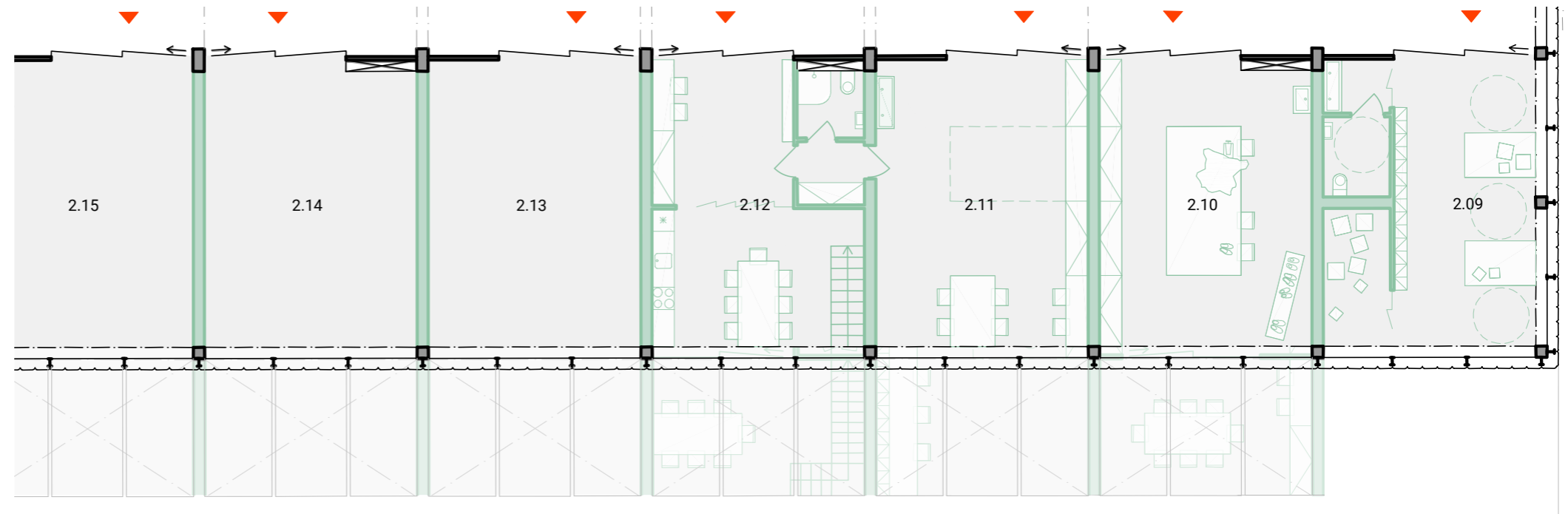
**prenajímateľná dielenská jednotka v 1NP**  
(modul 12 x 6m)

- . má priame zásobovanie z dvora
- . má vchod priamo z uličky od kulturáku
- . má možnosť pripojenia na jadro
- . presvetlená horným svetlíkom  
(+ presklené časti vrat)



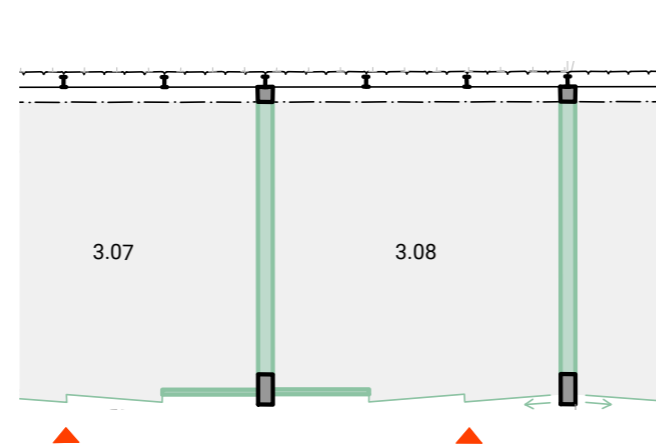
**prenajímateľná dielenská jednotka v 2NP**  
(modul 8 x 6m)

- . má prístup z galérie nad dvorom
- . má možnosť pripojenia na jadro
- . presvetlená polykarbonátovou fasádou  
(+ presklená časť vrat do galérie)



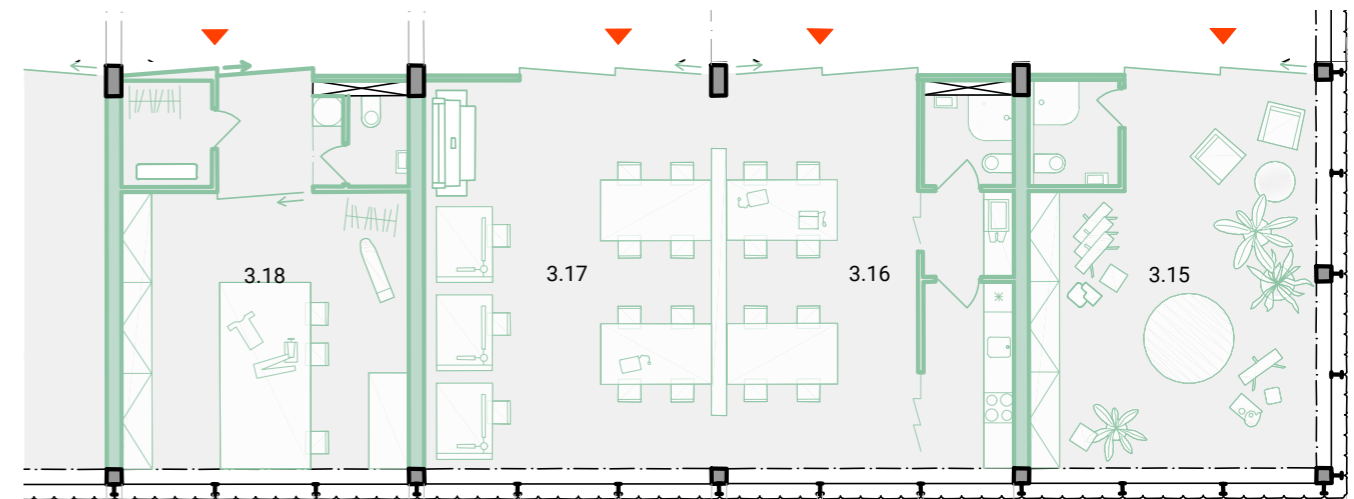
**prenajímateľná dielenská jednotka v 3NP**  
(modul 8 x 6m)

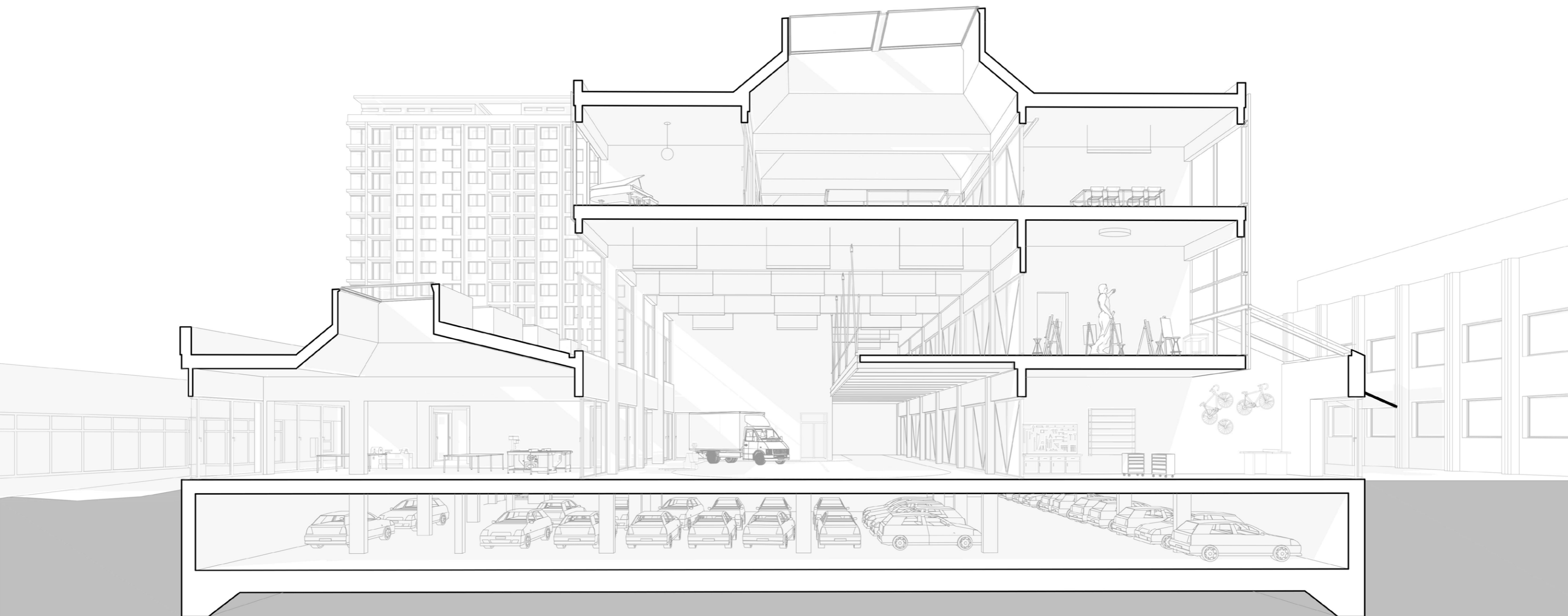
- . má prístup z otvorenej haly v 3NP
- . má možnosť pripojenia na jadro
- . presvetlená polykarbonátovou fasádou  
(+ presklená časť vrat do spoločnej haly)



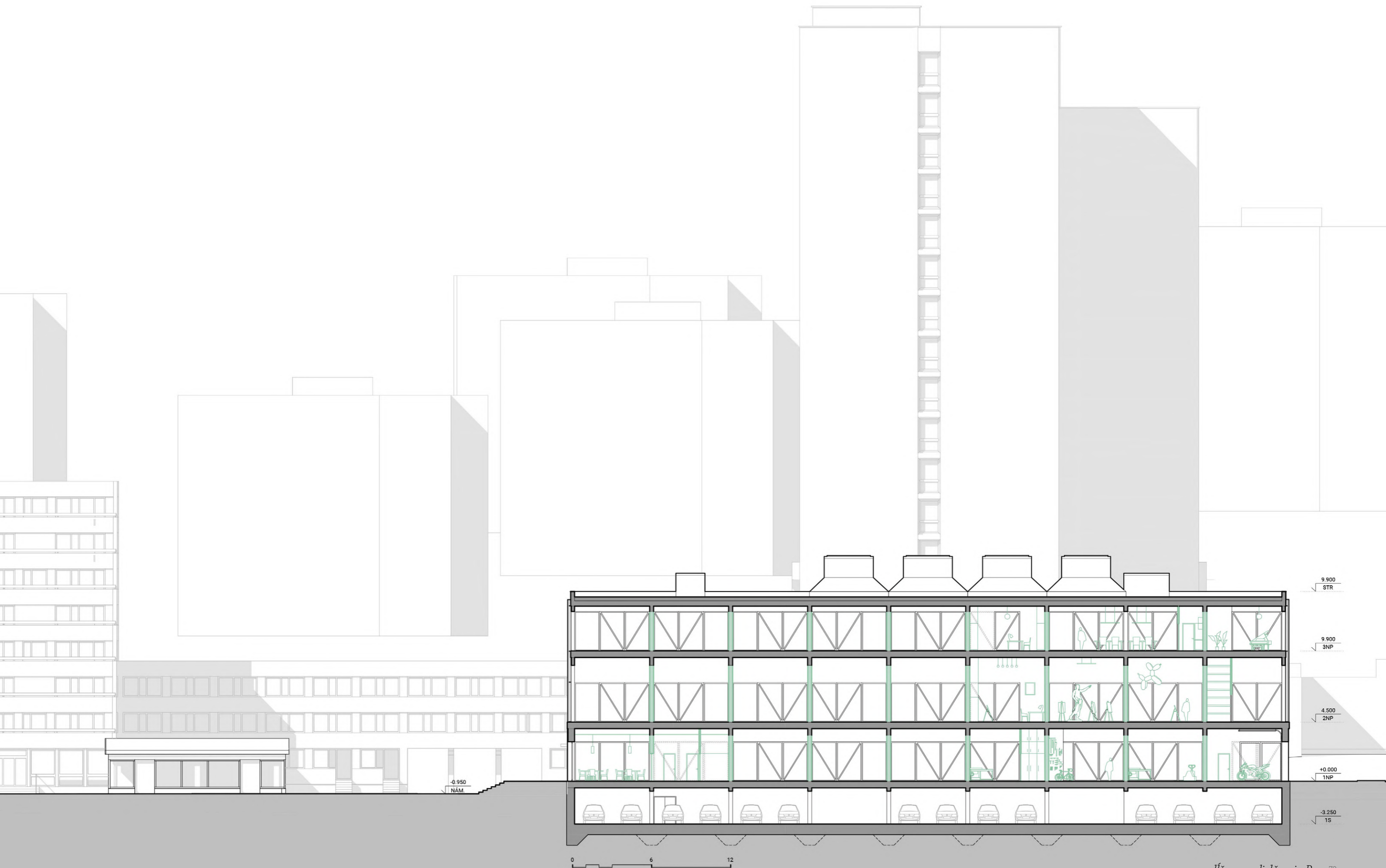
**prenajímateľná dielenská jednotka v 3NP**  
**malá** (modul 6 x 6m)

- . má prístup z otvorenej haly v 3NP
- . nemá možnosť pripojenia na jadro
- . presvetlená polykarbonátovou fasádou  
(+ presklená časť vrat do spoločnej haly)









-0.950  
NÁM

9.900  
STR

9.900  
3NP

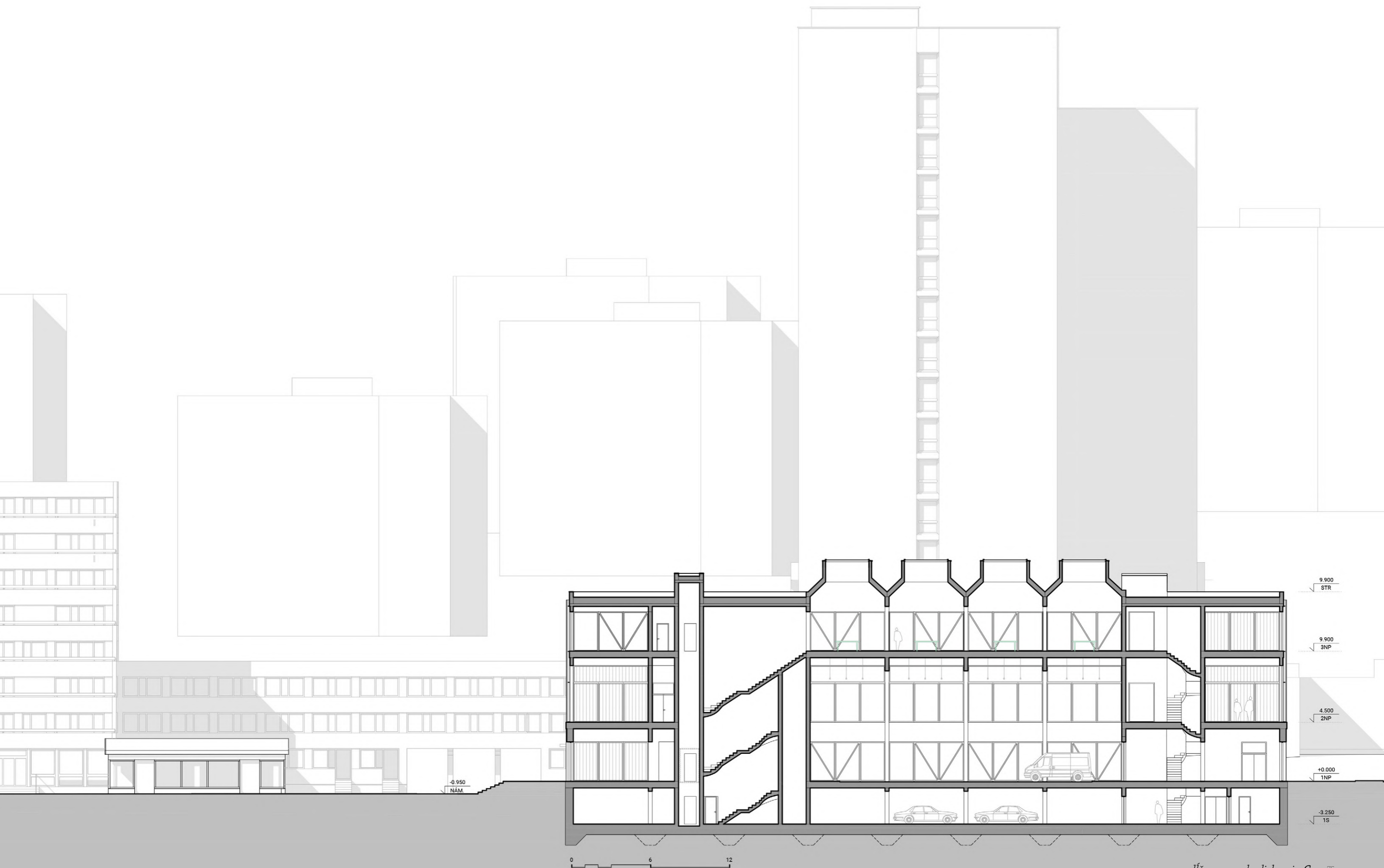
4.500  
2NP

+0.000  
1NP

-3.250  
1S

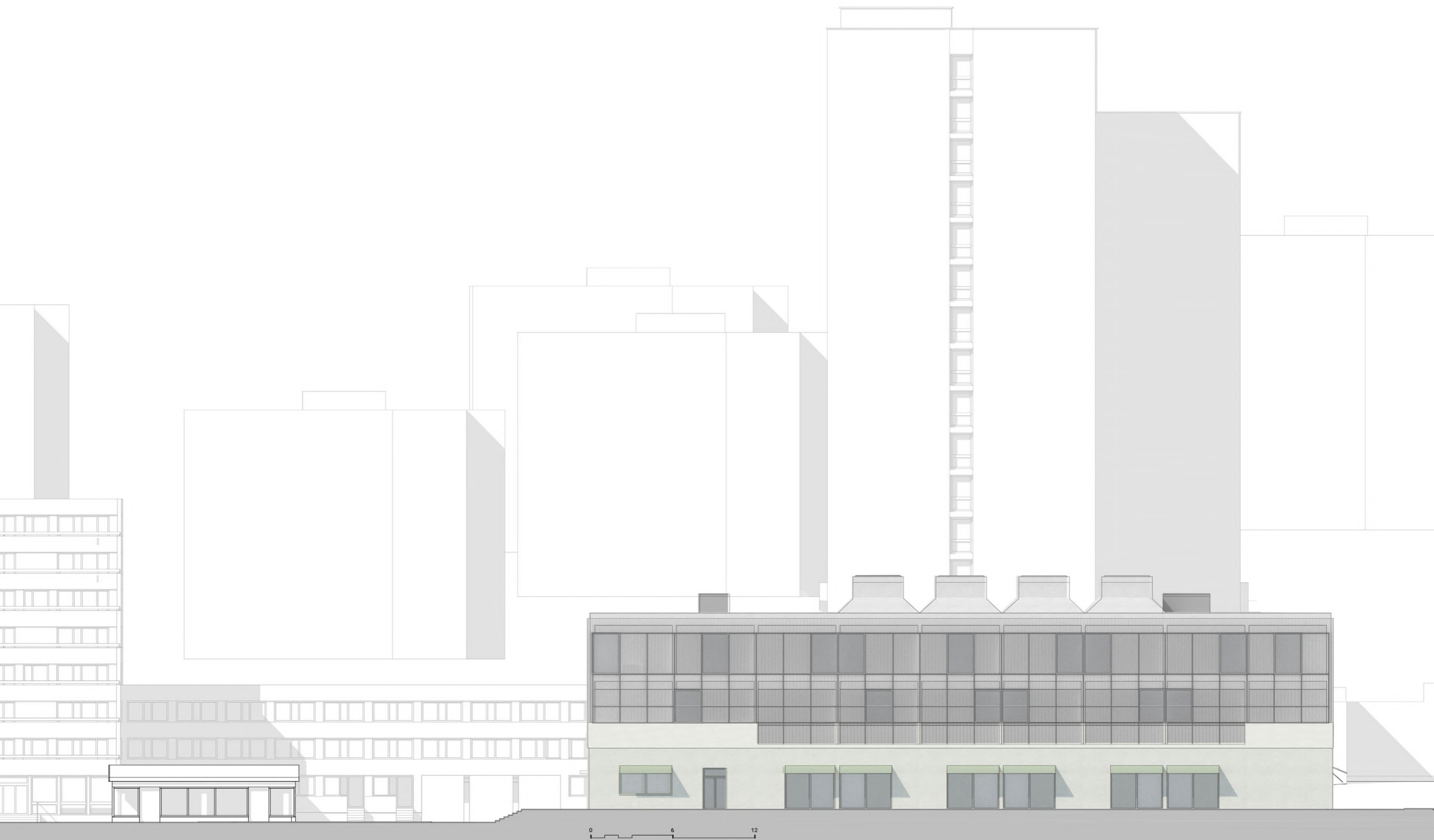
0 6 12





pozdĺžny rez schodiskami - C 75







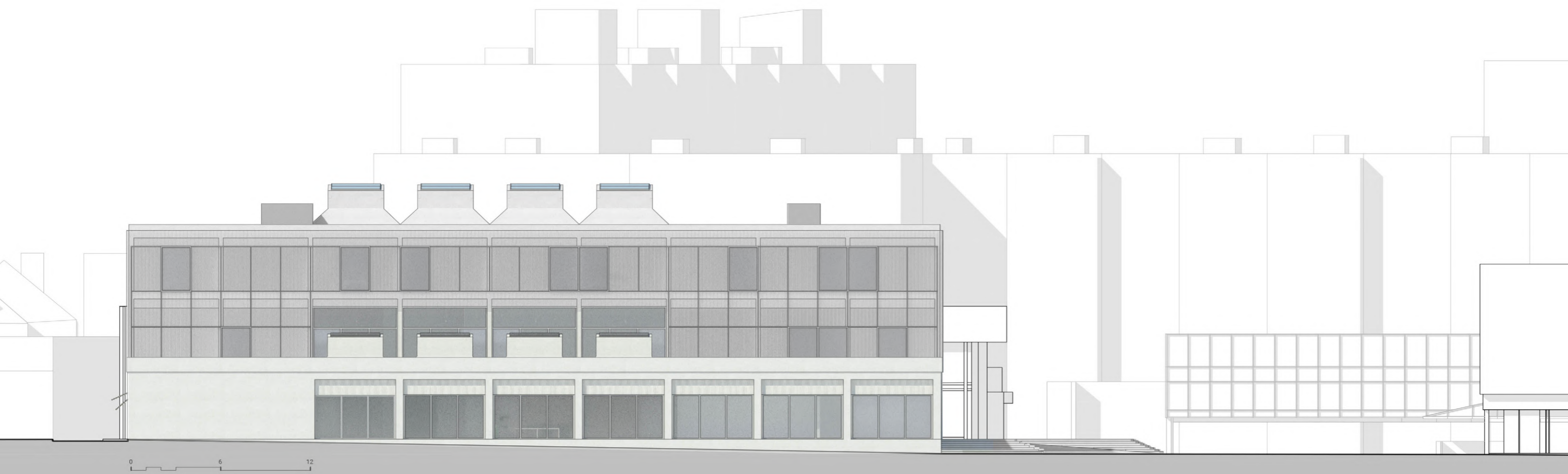


0 6 12

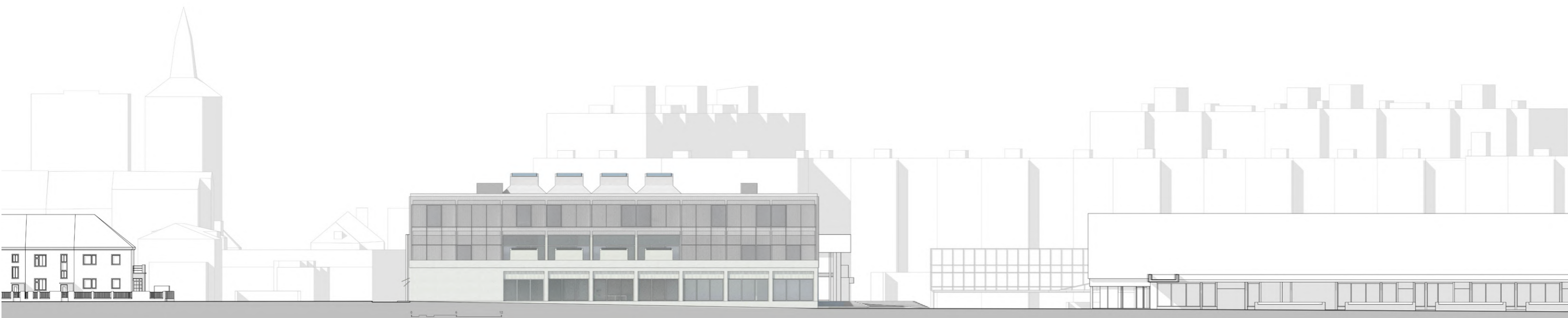




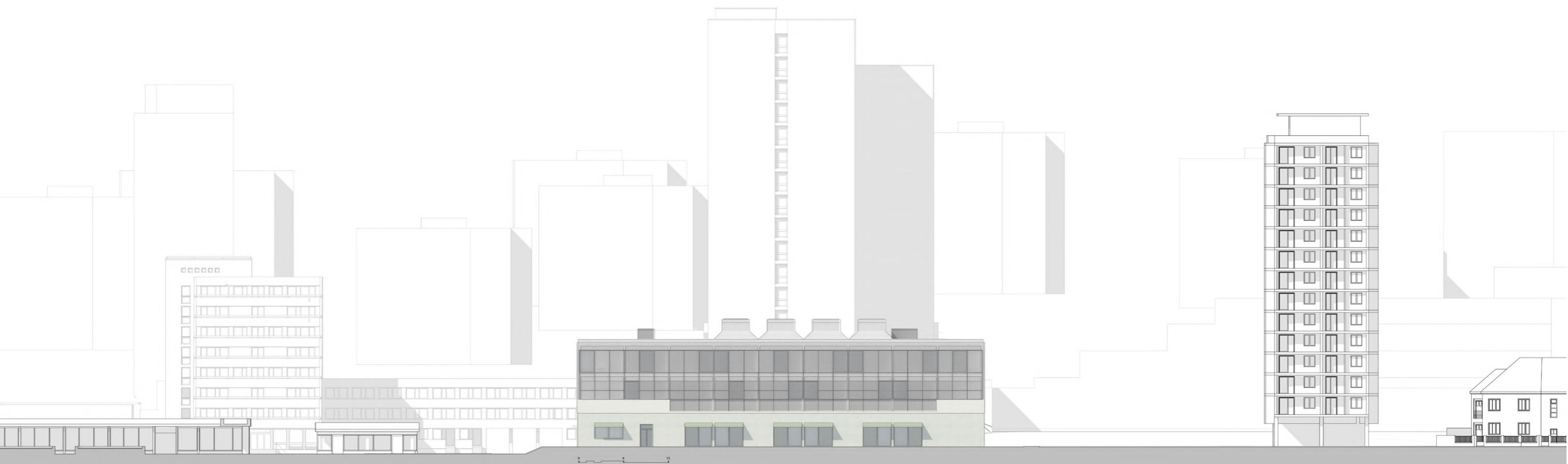




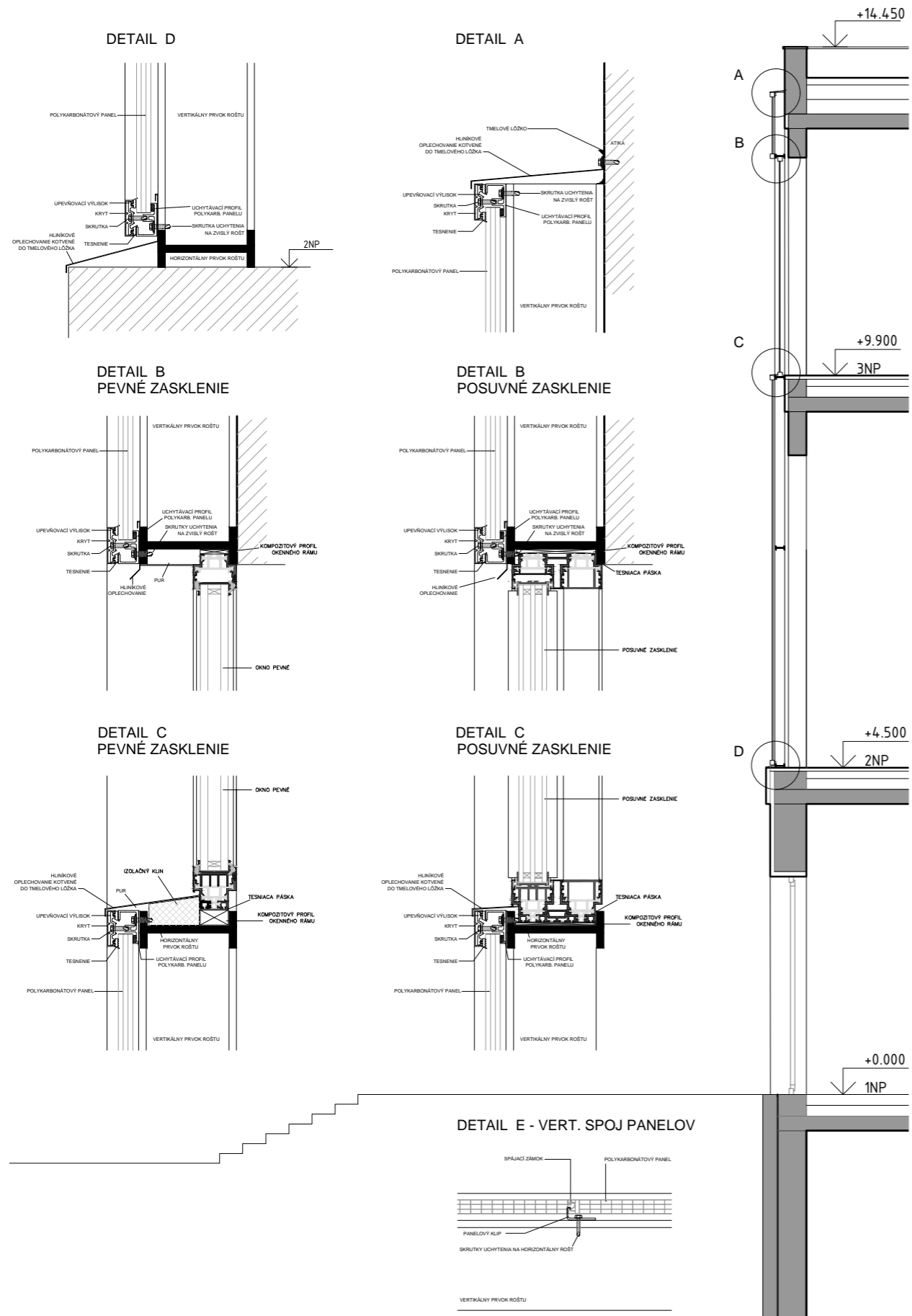




















## ZDROJE

### . obrazová dokumentácia

SACHS, H. AMMAN, J. *Book of Trades*. Frankfurt am Main, 1568

"porovnávací" archív Ondřeje Tučka

fotografie z miesta od Michala Kuzemenského

fotografia dielne zo "speed-date" od Barbory Procházkovej

<https://www.stocksy.com/8113/senior-man-in-messy-workshop>

<https://communedesign.tumblr.com/post/138487976540/picasso-at-villa-la-california-cannes>

<https://www.asb-portal.cz/architektura/interierovy-design/z-pokoje-do-pokoje/attachment/z-pokoje-do-pokoje-2>

### . literatúra

JELÍNKOVÁ M., ŘEPA T. a kol. *Sídliště Ďáblice. Architektura pro lidi*. 1. vyd. Praha: Spolek přátel sídliště Ďáblice, 2019. ISBN 978-80-270-3525-0.