

Zraněné místo

Památník Jana Palacha ve Všetatech

^{en}— A Wounded Place. Jan Palach Memorial in Všetaty

Miroslav Cikán, Pavla Melková / MCA atelier /



1 Nejvýraznějším motivem památníku je cortenová „hrana zla“ vstupující do původního domu; hrana symbolizuje situaci dějinné výzvy a její uslyšení jednotlivcem, poukazuje však také na univerzální platnost Palachova činu pro současnost; nabádá k naslouchání dnešním výzvám a k osobní reakci na ně.¹

Ve středočeských Všetatech stojí nenápadný vesnický dům, z něhož jednoho lednového rána roku 1969 odešel Jan Palach, aby se sem už nikdy nevrátil. Loni byl tento dům otevřen veřejnosti jako součást památníku, který slouží k připomenutí poselství Palachovy oběti. Památník je tvořen adaptovaným objektem domu, z boku proraženým ostrým hranolem vstupu, meditativní zahradou s lavicí a skupinou stromů a oddělenou přízemní budovou muzejní expozice. Architektonické řešení vzešlo z otevřené architektonicko-umělecké soutěže pořádané Národním muzeem v letech 2015–2016.

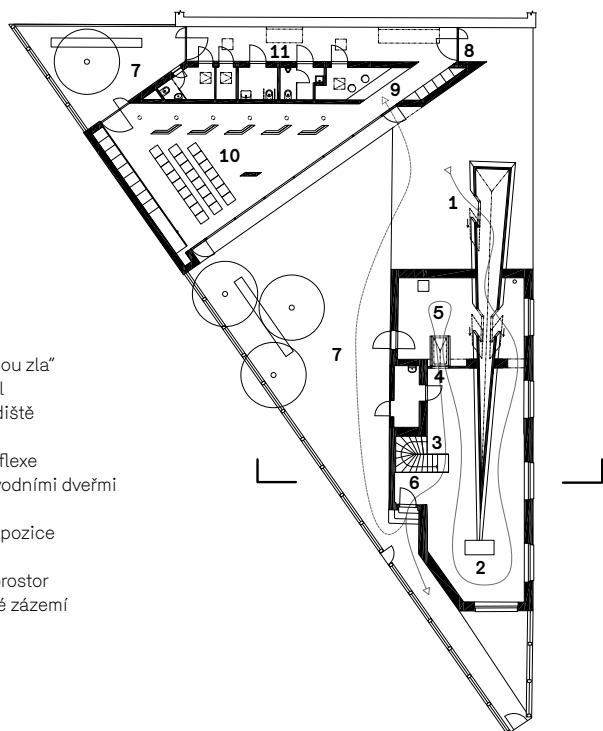
^{en}— There is a small house in the village of Všetaty, Central Bohemia, which Jan Palach left one January morning in 1969 and never came back. Last year, the house was opened to the public as part of a memorial to commemorate the legacy of Palach's sacrifice. The memorial consists of the transformed house, penetrated from one side by a sharp steel prism which holds the entrance, a meditative back garden with a bench and a group of trees, and a separate single-story building housing a museum. The scheme is the winner of the architectural & art competition organized by the National Museum in 2015–2016.



2 Interiérem vesnického domu, zbaveného pôvodných vnútorných konštrukcií a pretvoreného k vnímaní miesta v rovine symbolické, proniká „hrana zla“ a zaráží sa do desky rodinného stolu, tak jako se zlo vlomilo do života rodiny, ale silou domova a reakci človeka bylo zastaveno.¹

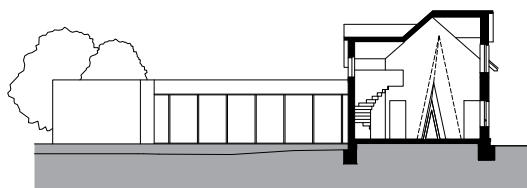


Situace



- 1 vstup „hranou zla“
- 2 rodinný stůl
- 3 torzo schodiště
- 4 sudarium
- 5 místnost reflexe
- 6 východ původními dveřmi
- 7 zahrada
- 8 vstup do expozice
- 9 recepcce
- 10 výstavní prostor
- 11 hygienické zázemí

Půdorys



Schematický řez

místo stavby: Smetanova 337, Všetaty; účel stavby: konverze domu na památník;
 autor: Miroslav Cíkán, Pavla Melková / MCA atelier (Praha); spolupráce: Vojtěch Ertl, Pavel Košťálek; investor: Národní muzeum; soutěž: jednokolová veřejná anonymní projektová architektonicko-umělecká soutěž, 2015–2016; počet odevzdaných návrhů: 31; porota: Josef Pleskot (architekt), Petr Blažek (historik), Zdeněk Fránek (architekt), Jakub S. Trojan (teolog), Vladimír 518 (umělec), Jiří Sozanský (umělec), Miroslav Baloun (tehdejší starosta obce); projekt: 2016–2018; realizace: 2019; plocha pozemku: 588 m²; zastavěná plocha: 309 m² (oba objekty); podlažní plocha: 262 m² (oba objekty); foto: Ester Havlová (1–5)

Miroslav Cíkán (*1964, Praha) vystudoval Fakultu architektury ČVUT v Praze. V letech 1989–1995 absolvoval praxi ve Vídni.
Pavla Melková (*1964, Praha) vystudovala Fakultu architektury ČVUT v Praze. V letech 2012–2018 byla ředitelkou Kanceláře veřejného prostoru na IPR Praha, dnes zde působí jako členka kolegia ředitele a místopředsedkyně gremiální rady. Pavla Melková a Miroslav Cíkán se oba věnují také teoretické, publikační a pedagogické činnosti. V roce 1996 společně založili **MCA atelier**. Mezi realizované projekty atelieru patří revitalizace historického centra Písku (2019), rekonstrukce Alšova nábřeží s instalací památníku Jana Palacha od Johna Hejduka v Praze (2016) nebo revitalizace bastionu U Božích muk v Praze na Vyšehradě (2011, viz ERA21 #02/2013). www.mca-atelier.com

Hrana

Pavla Melková, Miroslav Cíkán

Památník se nachází v centru Všetat a skládá se z rodného domu Jana Palacha proměněného intervencí ve výtvarný objekt, novostavby pavilonu historické expozice a kontemplační zahrady.

Je symbolem situace, kdy do života země zasáhla hrana a s ní výzva. Odkazuje nás k naslouchání výzvám dneška a k osobní reakci na ně.

Smyslem památníku je předat poselství Palachovy oběti. Její význam spočíval v zasažení lidí. Stejně tak je cílem památníku kromě informování návštěvníka především jeho zasažení.

Procházení památníkem nás činí součástí tehdejší situace a tehdejší situaci součástí našeho dnešního života. Symboly odkazují k tématům, se kterými se setkáváme v naší každodennosti. Rodinný a civilní kontext připomíná blízkost vlastního života.

Památník obsahuje dvě výchozí roviny uvědomění – rozumové poznání i smyslový a emocionální prožitek. Objekt rodného domu vyvolává v první řadě prožití, vnímání, citění. Nově vystavěný objekt muzea je oproti tomu primárně zdrojem rozumového poznání na základě vystavených reálií a historických interpretací.

Charakter stavby, kde je nositelem významového odkazu prostor architektury sám o sobě, je příkladem komunikační schopnosti architektury.

Památník provází návštěvníka skrze symboly, které jsou vloženy do architektonické a výtvarné vrstvy. Do domu vcházíme vnitřkem hrany a stáváme se součástí situace. Hrana je metaforou situace zlomu, okamžiku uslyšení výzvy a osobního rozhodnutí na ni reagovat. Ostří profalo dům zvenčí, rozvrátilo domov, rodinu, vnitřní svět člověka. Ale zároveň bylo silou hodnoty domova a oběti člověka zastaveno.

Vcházíme do předprostoru Piety, místa zastavení, zamyšlení, vzdání symbolické úcty.

Procházíme otvorem ve zdi a před námi se rozevírá prostor Vyprázdněného domu. „Hrana zla“ nevratně zasáhla dům – domov rodiny. Vše, co naplňovalo jeho život, ve své původní podobě zmizelo.

Rodinný stůl, který zadržel klín zla, je symbolem síly rodiny a připomenutím i poctou oběti matky. Zaslíbená okna jsou rozhraním mezi osobním postojem a přístupem společnosti. Škvíry jsou sledovacími špehyrkami zvenčí i nadějí paprsku světla zevnitř. Torzo schodů vede k neexistujícímu Janovu pokoji. Fragment podlahy se stal místem nadhledu, z něhož je možné přehlédnout celou situaci zasaženého domu. Shora stojíme tváří v tvář ostří.

Opuštíme jádro domu a vstupujeme do Místnosti reflexe, která je prostorem pro osobní odpověď současných umělců, dílem vytvořeným přímo pro památník ve Všetatech. Procházíme pod státní vlajkou – ve stejné pozici, v jaké jí bylo přikryté tělo Jana Palacha –, která se stává sudariumem.

Opuštíme dům dveřmi, původně sloužícími jako hlavní vstup do domu, jimiž Jan odešel naposledy. Dnes jsou jen dveřmi Odcházení.

Otevírá se nám pohled do zahrady. Její střed je průsečík svazující situaci památníku do jednoho významového a prostorového celku. Zároveň vnímáme – neideální, ale o to pravdivější a podstatný – kontext okolního města, tehdejšího dějiště.

V rohu zahrady nacházíme pavilon nového muzea historické expozice – Úhelny kámen místa i času. Uvnitř, přítomní v současnosti, pozorujeme vnějším i vnitřním zrakem minulost. Při pohledu ven vidíme dům zasažený hranou.

Dříve uzavřený dvůr se jako významové gesto současnosti nově otevírá do prostoru města. Památník se stává místem veřejným.

1 Čerpáno z autorských textů MCA atelieru.

Všetaty jsou zraněné místo

Rozhovor s historikem Petrem Blažkem,
místopředsedou soutěžní poroty

Mohl byste popsat, jak vznikl nápad na vybudování památníku?

O vytvoření památníku Jana Palacha ve Všetatech se dlouhodobě snažily různé občanské spolky. My jsme k tomu vyzývali v roce 2012 při prezentaci výsledků dlouholetého projektu Univerzity Karlovy, v jehož rámci postupně vznikly monografie *Jan Palach '69* (FF UK, Togga, ÚSTR, 2009), dvě historické výstavy a multimediální portál www.janpalach.cz.

Zlom nastal v prosinci 2013 při projednávání návrhu na zařazení 16. ledna, tedy výročního dne sebeupálení Jana Palacha, mezi významné dny České republiky. Navrhovatelé zákona byli ve sněmovně při jednání konfrontováni s kritikou komunistů, kterým vadily formulace v důvodové zprávě. Kritizovali také, že ve Všetatech stojí zničený dům rodiny Palachových. Poslanec František Laudát tehdy iniciativně podal návrh na udělení dotace na vytvoření všetatského památníku a ten byl následně bez problémů odsouhlasen, včetně hlasů komunistů.

V lednu 2014 se uskutečnila důležitá schůzka přímo ve Všetatech, na kterou jsem byl pozván tehdejším ministrem kultury Danielem Hermanem. Zúčastnili se jí také Janův starší bratr Jiří Palach, František Laudát, zástupci Národního muzea včetně generálního ředitele Michala Lukeše, starosta Všetat a další. Na schůzce bylo domluveno, že institucí, která přípravu soutěže a realizaci památníku zastřeší, se stane Národní muzeum. Vzhledem k závažnosti úkolu nikdo nezpochybňoval, že se má zakázka zadávat formou soutěže. Ministr následně jmenoval pracovní skupinu pověřenou přípravou zadání, složenou ze zástupců ministerstva kultury, Národního muzea, obce Všetaty a osobností z dalších institucí, převážně architektů a historiků.

Rodinný dům Palachových ve Všetatech tehdy patřil státu?

Neptřil. Majetkoprávní situace byla složitá; objekt vlastnili dva majitelé, z nichž jeden nebyl svéprávný. Dům stál řadu let opuštěný a uvnitř byl zdevastovaný. Následkem necitlivých úprav se ze stavu na konci šedesátých let 20. století dochovalo pramálo. Prodej se vlekl dva roky, neboť za jednoho z majitelů musel rozhodnout soud.

Jaké byly v soutěžním zadání stanoveny podmínky?

Zadání zaprvé požadovalo umístění nového samostatného pavilonu pro malou muzejní expozici tak, aby nezasahovala do prostoru rodinného domu. Dále stanovilo, že nebude nutné respektovat vnitřní dispozici domu, pouze původní objem. Třetím prostorem vytyčeným v zadání bylo místo pro meditaci a reflexi zážitku z návštěvy památníku.



3 Památník by měl být místem, kde se můžeme pokusit Palachovu činu porozumět a pochopit jeho význam pro současnou i budoucí dobu.



4 Nový objekt muzejní expozice je zrcadlem „hrany zla“; uvnitř, v přítomnosti, se stáváme pozorovateli minulosti.



5 Součástí expozice jsou dobové fotografie a zkrácená verze dokumentárního filmu Olgy Sommerové *Věřím, že více světla potřeba nebude* (2020).

Čím vás oslovil vítězný návrh a jak hodnotíte jeho realizaci?

V rozhodnutí poroty hrála velkou roli ohleduplnost návrhu vůči svému okolí. Vnímali jsme, že Všetaty jsou zraněné místo, a nechtěli jsme prohlubovat trauma, kterému byli místní obyvatelé vystaveni nejen v období tzv. normalizace, ale již po únoru 1948, kdy na řadu rodin velmi tvrdě dopadly různé formy represe ze strany komunistického režimu.

Dokončená realizace věrně odpovídá návrhu, který jsme v soutěži vybrali. V přístupu architektů bych chtěl ocenit velký smysl pro místo, práci se specifickým tvarem stavebního prostoru a s tím související geometrií. Zároveň hodnotím pozitivně, že byl návrh doplněn některými konkrétními předměty. Trvale je zde umístěna posmrtná Palachova maska, kterou sňal Olbram Zoubek. Na jeden rok se také podařilo od Nadace Olbrama Zoubka a Evy Kmentové zapůjčit sochu Jan z roku 1969, kterou Olbram Zoubek pro Všetaty původně plánoval. Dále se podařilo získat od Československé církve husitské formou zápůjčky státní vlajku, kterou bylo překryto tělo Jana Palacha po jeho smrti. Roli památníku nevnímám jako čistě architektonickou, důležitá je i její memoriální a edukativní složka. Významnou součástí je expozice, kde se návštěvník dozví řadu informací a pochopí dobový kontext.

Památník je skromný, nejde o okázalé gesto přesycené lacinými symboly. Mohl by se stát místem setkávání a důležitou součástí místního společenského života. Moc mě těší, že se podoba památníku líbí bratři Jana Palacha. Pro něj se k tomuto místu vážou velmi bolestné vzpomínky.

Redakčně kráceno; plné znění rozhovoru naleznete na www.era21.cz.



6 Branka do bývalé Palachovic cukrárny je po rekonstrukci zamčená; foto: Tereza Melicharová.

Pal. Ach.

Anna Beata Hábllová

Odchlípující se kůže domů, mezi kterými se povalují chuchvalce vlhké mlhy. Takové mohou být Všetaty, když se do nich vypravíte v soudobé zimě. Tedy v zimě bez obav z uklouznutí a bez bílých polí. Na kraji silnice sedí zanedbaný muž s flaškou a psem. Není to typický bezdomovec, někde ve vsi bude mít střechu, byť děravou. Dýchá z něj opuštěnost a beznaděj, stejně jako z některých místních obydlí. Kolem tohoto muže projíždějí desítky luxusních i méně luxusních aut, která zaparkují v ulici Smetanova, kam je s jistotou navedl sametový hlas navigace. Pasažéři vystoupí z vyhřátých sedadel a půjdou se podívat na památník Jana Palacha.

Publikovala jsem o Janu Palachovi jednu báseň a dodnes nevím, jestli jsem ji kdy měla napsat. V literatuře více než kde jinde platí, že to nejdůležitější musí zůstat nevyřčeno. To nejdůležitější má vyplavat v každém čtenáři jako nahé břicho ryby. Obzvláště v kontextu Palachova činu může vše vypadat jen jako vyprázdněná forma odkazující pouze na své tvůrce. Jako chladná abstraktní idea bez prožitku. Stejná obava obklopuje i architektonické zpracování památníku od MCA atelieru. A teď pozor, spoiler: našťestí zbytečně.

Pavla Melková a Miroslav Cikán se již dříve podíleli na realizaci soch Dům syna a Dům matky podle návrhu amerického architekta českého původu Johna Hejduka. Jejich hloubka poznání a promyšlení tématu je hmatatelná i na návrhu památníku ve Všetatech. Na první pohled výrazově zajímavá ocelová „hrana zla“, procházející rodným Palachovým domem a končící pod betonovou deskou symbolizující jídelní stůl a rodinu, je ze všeho ještě to nejméně uhrančivé.

To, z čeho skutečně mrazí, jsou detaily. Vnější šedá břizolitová omítka připomínající tu původní. Okna v přízemí zaslepená zrezlými ocelovými pláty s pozorovacími kukátkami uprostřed, odkazující se na matku Jana Palacha, která se po zbytek života ocitla pod dozorem a přišla o všechny své přátele. Okno Palachova pokoje, kterým dovnitř teče pořezané světlo. Zdivo se všemi svými rýhami a vysprávkami, zsinalé bílým nátěrem. Dveře, kterými lze vyjít ven, ale nelze se již vrátit. Očištěné střešní tašky, staré jako zaschlá krev. Dřevěný kvádr lavice umístěný tam, kde končila hospodářská stavba. Prostor dvorku. Potok. Zvuk potoka.

Jabloň zasazená zhruba v místech, kde předtím rostla jiná. To vše v člověku vypaluje prázdno, které nelze ničím zaplnit.

Realizace Palachova památníku je výsledkem soutěže vypsané Národním muzeem roku 2015, jejímž zadáním byla umělecká transformace domu, úprava zahrady určené ke kontemplaci a novostavba výstavního pavilonu. Nad všemi jednatřiceti soutěžními návrhy vynikl projekt Melkové a Cikána uměním vybalancovat mezi výrazným architektonickým gestem a citlivým přístupem k tomu málu, které zde zbylo. Jediným rozpačitým místem je ústřední moment návrhu, kde se má „hrana zla“ protínající dům zastavit o stůl symbolizující Palachovu oběť a sílu jeho rodiny. K fyzickému střetu těchto dvou hmot totiž nedochází, hrana do stolu neřeže, beznohý stůl naopak z „hrany zla“ doslova vyrůstá a napětí, které hrana od samého počátku vyvolává, právě zde vládně vprchává.

Z odstupem, ať už ze zahrady, nebo za sklem výstavního pavilonu, se ale hrana opět objevuje ve své plné síle a nutí nás vše znovu promyslet. „Hrana zla“ je jediný vstup do rodného domu. Prošli jsme jejími temnými útroby. Zlo není jen doba sama jako vzdálený nehmatatelný mrak, který s námi nesouvisí. Zlo je v každém z nás a je jen otázka okolností, jestli propukne. V souvislosti s naší vlastní slabostí je Palachův čin o to heroičtější a zdá se, že právě na to reaguje sakrální charakter vnitřního prostoru, ve kterém stůl připomíná menzu, torzo schodiště kazatelnu a tmavý krov chrámovou klenbu.

V potmělém vyprázdněném prostoru je pak skoro nadbytečně umísťovat jakékoli další umělecké artefakty v podobě Palachovy pozlacené sochy od Olbrama Zoubka, byť na druhou stranu posmrtná maska od stejného tvůrce a státní vlajka, kterou byl Jan Palach po své smrti přikryt, mají svou obrovskou sílu. Nemálo působivé jsou i osobní věci Jana Palacha, které jsou součástí expozice decentně stranou umístěného přízemního pavilonu. Součástí expozice je i zkrácený dokumentární film Olgy Sommerové (*Věřím, že více světla potřeba nebude*, 2020), ve kterém kněz Tomáš Halík říká cosi velmi podstatného: „On za tuto zemi a za to, aby se tento národ nezkrivil, obětoval svůj život. A tím nám ukázal, jakou máme cenu. Jakou máme cenu v jeho očích a jakou cenu bychom měli mít ve svých vlastních očích. Že bychom si měli být vědomi své důstojnosti. Důstojnosti občanů, důstojnosti svobody.“ A toto vědomí (hrana nehraha, prázdno neprázdno) nás obejmě.

Mlha se rozpustila jako cukr v čaji a obnažila všetatcké domy. Ještě něco však stojí za zmínku. V okolí památníku je něco podezřelého. Některé domy jsou jiné než ostatní. Jsou totiž – čerstvě opravené! A další z nich se schovávají za provizorním lešením. Jako nemoc se šíří v tomto městysi nová chuť k životu, byť ukrytá pod nezničitelnou frází „co by si o nás řekli lidé?“. A právě nastartování života melancholické dědiny je na památníku Jana Palacha tou nejvýznamnější kvalitou.

Anna Beata Hábllová (*1983, Praha) je architektka, teoretička a básnířka. Vystudovala Fakultu architektury ČVUT v Praze, kde se pak v rámci doktorského studia věnovala problematice obchodních center. V roce 2017 publikovala k tomuto tématu knihu *Města zdí. Život a smrt obchodních center* (Dokořán, IPR Praha). Její druhou odbornou publikací byla v roce 2019 vydaná *Nemísta měst: Opomíjená, pomíjivá a míjená místa měst* (Host, viz recenzi na str. 11). Dosud vydala tři sbírky básní: *Kry* (MOX NOX, 2013), *Rýhy* (Arbor Vitae, 2015) a *Nevyšpínejte* (Dauphin, 2018). Od roku 2018 přispívá do Ranních úvah na ČRo Vltava, od roku 2019 spolupracuje s Občanským sdružením Kruh. www.hablova.com

Venkovský chrámek

Jan Trejbal

Matematický vzorec, kterým by se dal hodnotit „jeho vlastní památník“, by student historie Jan Palach jistě příliš neocenil. V případě realizace jednoho z nejvýraznějších projektů v oblasti architektury vzniklých po roce 1989, které reflektují naši novodobou historii, samozřejmě o matematiku jít ani nemůže. Základní otázkou tohoto textu je, které faktory dosadit do „vzorce umělecké kritiky/recenze“ neboli jaké proměnné je třeba brát v úvahu při komplexním posuzování díla – památníku činu Jana Palacha ve Všetatech u Mělníka.

$$\text{re-censeo} = \text{zadání} \left(\begin{array}{c} \text{kontext} \\ \sqrt{\text{návrh} + \text{realizace}} \\ \text{paměť místa} \end{array} \right)^{\text{nadčasovost}}$$

První parametr, který ovlivňuje výslednou podobu, je samo *zadání*, vyhodnocené v roce 2016 v podobě veřejné architektonické soutěže. Zúčastnilo se jí jedenatřicet návrhů, z kterých jedenáct postoupilo do druhého kola hodnocení. Vítězný projekt bezesporu splnil všechny „zóny“ – symbolickou, kontemplační i edukační. Otázkou zůstává, proč se do architektonicko-umělecké soutěže přihlásilo tak zanedbatelné množství transdisciplinárních týmů, když například spolupráce umělce a historika novodobých dějin vedená architektem by dodala návrhům jistě větší spektrum řešení. Tři názorové proudy popsané porotou v odevzdaných návrzích (úplné zbourání domu, postavení jeho repliky a očistění/přestavění původního objektu) určitě nebyly zcela vyčerpávající a jsou výsledkem přílišného předdefinování výše zmíněných funkčních zón. Z pohledu *zadání* nelze tedy nic vytknout porotě plně významných osobností ani samotnému průběhu, jako spíš dojmu, že mezi námi žijí odborníci, kteří mohli vytvořit větší konkurenci.

Samotný *návrh a realizace* jednotlivých částí památníku jsou nebo by měly být posuzovány především z pohledu současného umělecko-historického *kontextu* s vědomím, že *paměť místa* (místních obyvatel) je ještě živoucí záležitostí.

Sugestivní šerosvitová prezentace architektů z MCA atelieru popisuje bývalou Palachovic cukrárnu jako tiché místo, do kterého se nastěhoval nekonečný smutek.¹ Oproti *realizaci* předpokládal původní *návrh* přímý vstup do domu na osu „hranou zla“. Samotné východy z expozice jsou v *realizaci* nakonec tři – porůznu uzamčené –, takže lze stěží odhadovat, kterými dveřmi osudný den odešel Jan Palach k Národnímu muzeu. Tato drobná gesta „vstupů a výstupů“ jsou tím, co může už nikoli rodný dům, ale památník/výtvarný objekt činit emocionálně působivým. Z pohledu celkové *návrhu* porota soutěže velmi ocenila také možnost trvalého otevření objektu a přilehlého pozemku, v čele s desítky let používanou subtilní brankou u mostku přes Tišický potok. V *realizaci* poté zamčená branka bohužel obrací desetiletí zaběhlé pořádky místa, které je popisováno jako spoluaktér doby. Navrhovaná meditační zahrádka ze *zadání* zatím (?) dostatečně klidná a závažná² být nemůže, vzhledem k současnému velmi neutěšenému stavu okolních budov, které jsou v soukromém vlastnictví...

Celá tato recenze se ovšem zaměřuje na výrazný čin přeměny rodného domu s poznámkou na okraj, že vhodně umístěná multimediální expozice splňuje všechny představy o moderní muzeální expozici s veškerým rozsahem reakcí od znuděných školních výprav až po nadšené příznivce relikvií všeho druhu, jako jsou školní aktovka nebo slavný Janův ručně psaný manifest.

Hlavní prvky celé *realizace* jsou vlastně dva. Do domu vstoupivší hrana – výzva k činu, ale i klín cynického bezcitného režimu a samotný vyprázdňený dům. Díky vizuální neprostupnosti celé konstrukce hrany (jistě způsobené výtoku normofilní referentky ze stavebního úřadu) není dojem proříznutého domu pocitově zřejmý. Nelze tak mluvit o kunsthistorickém posunu

známých „building cuts“ slavného umělce a „anarchitekta“ Gordona Matta-Clarka z roku 1972 nebo o konkurenci Pawsonova „Stone House“ z roku 2010, stojícího uprostřed kolonády Univerzity degli Studi v Miláně.

S tím souvisí i druhý hlavní prvek v podobě vyprázdňené hlavní části domu, o které spoluautorka *návrhu* Pavla Melková píše: „Stal-li se dům metaforou chrámu, vkročili jsme do jeho hlavní lodi.“³ Pokud právě autor popisuje jednotlivé části svého návrhu, byť metaforicky, jako chrámovou předsíň (část Pieta), hlavní loď, sudarium⁴ či kapli (část Reflexe), začínáme tušit neúměrnou exaltovanost. Jsme tedy v náboženském venkovském chrámku, nebo památníku činu Jana Palacha?

Původně skromný domek s laskominami nyní ukrývá působivý prostor, jasně definovaný torzem osvětleného schodiště, které v *kontextu* můžeme provedením směle přirovnat k pracím významné britské umělkyně a držitelky Turnerovy ceny Rachel Whiteread. Prvek schodiště jako objektu je dnes poměrně často používán v současném uměleckém prostředí, jak potvrzuje například socha *Rewriting* od známého dánsko-islandského konceptualisty Olafura Eliassona z roku 2004 v Mnichově, nicméně ve smyslu povýšení hmoty schodiště na (snad evangelickou) kazatelnu jsou autoři z MCA atelieru jedineční.

K výsledku celého – na začátku zmíněného – pomyslného vzorce, nebo chcete-li od 19. století samostatně existujícího uměleckého krinein,⁵ zbývá už jen prostor pro každého vlastní kritický soud. Dovolme si ovšem v tomto případě využít předposlední parametr v podobě *nadčasovosti* jako „mocnítele“ úsilí, které bylo tomuto místu ve Všetatech a činům s ním spojeným věnováno. Má být opravdu Jan Palach, který se v předvečer svého činu účastnil v nedalekém evangelickém kostele v Libiši pohřbu svého strýce, ve svém památníku povýšen až na kazatelnu takřka husitskou?⁶ Je skutečně cestou, jak interpretovat naši novodobou historii, opět stavění chrámů významným osobnostem? A budou k nám v sudariu otisky Jeho těla na státní vlajce mluvit opravdu sakrálně, až pohasnou poslední živé vzpomínky *paměť-níků místa*?

1, 2 Z protokolu o průběhu a hodnocení soutěže. Dostupné z: <https://www.cka.cz/cs/souteze/vysledky/pamatnik-jana-palacha-ve-vsetatech>, vyhledáno 8. 4. 2020.

3 Citace z textu na výstavních panelech prezentovaných v lednu 2019 v kostele Nejsvětějšího Salvátora v Praze.

4 Sudarium je látka s otisky těla světce. Často odkazuje na dvě relikvie Ježíšova utrpení.

5 Kritika – z řeckého krinein a kritikos, rozlišující, soudný, posuzující.

6 V této souvislosti je třeba zmínit bronzový reliéf z roku 1915 právě z libišského kostela, který byl za života Jana Palacha umístěn hned vedle kazatelny. Je na něm zobrazen Mistr Jan Hus, se slovy: „Hledej pravdy, Slyš pravdu, Uč se pravdě, Miluj pravdu, Prav pravdu, Drž pravdu, Braň pravdy až do smrti!“

Jan Trejbal (*1982, Praha) je urbanista, výtvarník a pedagog. Vystudoval Fakultu architektury ČVUT a Akademii výtvarných umění v Praze, nyní pedagogicky působí na pražské UMPRUM. V rámci své výzkumné činnosti se zabývá transdisciplinárními průzkumy území. V praxi se zaměřuje na rozvojové plány venkovské krajiny. Letos vydal spolu s Reném Tydlitátem monografickou knihu *Povětrnostní sloupy – průvodce po objektech drobné architektury* (ČHMÚ, Praha, 2019). www.neolokator.cz



7 Kazatelna v libišském evangelickém kostele, kde se Jan Palach den před svým činem modlil; foto: Tereza Melicharová.