

Památník Jana Palacha

Všetaty

Miroslav Cikán, Pavla Melková

PAVLA MELKOVÁ

Výzva

„Palach před nás staví všeobecnou výzvu, abychom v každé situaci usilovně naslouchali aktuální výzvě.“¹ (...) „Každá vzpomínka na Palacha a jeho čin by před nás měla postavit žhavě aktuální otázku: Jak ty osobně dnes nasloucháš dějinné výzvě? Jak rozumíš apelu této konkrétní chvíle? Jak jsi připraven být k dispozici tomu, co právě teď musí být uděláno, a co tedy musíš udělat ty sám?“²

Podoba památníku je symbolem situace, kdy do života země, rodiny a člověka zasáhla zvenčí hrana zla a s ní výzva. Zdůrazňuje význam činu spočívající v uslyšení dějinného apelu jednotlivcem a vyzdvihuje tak v univerzální rovině platnost Palachovy oběti pro současnost. Odkazuje nás k naslouchání výzvám dneška a k osobní odezvě.

Hrana je metaforou okamžiku zlomu, pochopení apelu a rozhodnutí na něj reagovat. Ostří protálo dům zvenčí, rozvrátilo

společnost, domov, rodinu, vnitřní svět člověka. Ale zároveň bylo silou hodnoty domova a individuální oběti zastaveno.

Smysl památníku je předat poselství Palachova činu. Jeho význam spočíval v zasažení lidí. Stejně tak je cílem památníku kromě informování návštěvníka především jeho zasažení – skrze cítění, prožití, porozumění.

Památník obsahuje dvě výchozí roviny uvědomění – rozumové poznání i smyslový, citový a duchovní prožitek. Objekt rodného domu Jana Palacha se výtvarnou intervencí proměňuje jako celek v umělecké dílo, které vyvolává v první řadě emocionální a duchovní působení. Nově vystavený objekt historické expozice je oproti tomu primárně zdrojem rozumového poznání na základě vystavených reálií a historických interpretací, které jsou snadněji uchopitelné a pojmenovatelné, jsou nezbytným jazykem dorozumění, základnou

pro pochopení. Komplementaritu citu a rozumu obsahoval i Palachův čin. Ztělesnil se v reáliích, vzešel z reálií, odkazoval k reáliím, byl strukturován rozumem. Jeho míza ale vzešla z hloubek srdce a duše. Z živné půdy citu.

Procházení památníkem činí člověka součástí tehdejší situace a tehdejší situaci součástí jeho dnešního života. Symboly odkazují k tématům, se kterými se setkává ve své každodennosti. Rodinný a civilní kontext připomíná blízkost života vlastního. A to vše napomáhá prohloubení vnímání, vytváří možnost ztotožnění se situací a chápání aktuálnosti tématu i v současné době. Prostor vytváří příležitost pro setkání s myšlenkovým a citovým světem Jana Palacha i jeho vztahem k tehdejší společnosti. Pro dotek člověka s člověkem. Místo, kde k němu můžeme nalézt vztah také v osobní rovině a objevit svoji individuální roli v obsahu Palachova odkazu.



Foto: Miroslav Cikán



Foto: Ester Havlová

Charakter památníku – rodného domu, kde nositelem sdělení je prostor architektury sám o sobě, v druhé rovině zároveň ukazuje, že nejen v historii, ale i v současné době architektura může a dokáže ovládat jazyk rozhovoru s lidmi i se světem a že tento jazyk nemusí být jen autoreferenční, ale může reprezentovat myšlenky společnosti a skrze tvorbu prostředí se tak podílet na vytváření humanistického rozměru světa. A že je tak možné ji vložit i do služeb hodnot, které svým životem hájil také Jan Palach.

Památník provází návštěvníka skrze jednotlivé symboly, které jsou vloženy do architektonické a výtvarné vrstvy. Čtrnáct symbolů, čtrnáct míst zastavení.

HRANA

Blížíme se k místu, které se na první pohled nijak neliší od okolí. Na druhý je zřejmé, že se s ním něco stalo. Obvyklé obrazy změnily svůj význam. Situace mluví a žádá si porozumění. Odchylka od všednosti mění naše nahlížení. Vidíme dům, který je, respektive kdysi býval, obvyčejným domem, v běžném českém městečku. Žila v něm rodina, ne snad obyčejná, ale v mnoha ohledech žijící všední život. Rodina Palachových, do které se narodil Jan.

Dům je proťatý hranou. Jako ztělesněná podoba hrany zla je dnes symbolem. Před padesáti lety byla ale hranou skutečnou, i když ne fyzickou.

Do domu vcházíme vnitřkem hrany, osou okamžiku. Nepřibližujeme se situaci od obvodu, ale ocitáme se rovnou v jejím středu, stáváme se její součástí.

PIETA

Vcházíme do předprostoru domu, do místa Piety, zastavení, zamyšlení, vzdání symbolické úcty. Chvilu přípravy na vstup do nitra domu, kdy ještě nevidíme, co hrana způsobila v jeho jádru.

VYPRÁZDNĚNÝ DŮM

Procházíme otvorem ve zdi a před námi se rozevírá prostor Vyprázdněného domu. Hrana zla nevratně zasáhla dům – domov rodiny. Vše, co naplňovalo jeho život, ve své původní podobě zmizelo. Okna v přízemí jsou zaslepená. Je šero, jediné světlo proniká shora, tříští skla. Stěny domu jsou obnažené. Plasticita propisuje stopy látání, odebrání, přidávání, rýhování – skrze celý život domu. Svoje vrypy a záplaty přidává i dnešek.

RODINNÝ STŮL

Před námi je hrana zaseknutá do desky stolu. Opuštěný rodinný stůl. Zároveň ale znak domova. Obyčejný stůl jako symbol rezistence, jako to, co přetrvalo a odolalo zlu. Symbol síly rodiny. Připomenutí a pocta oběti matky. Je stejný jako ten u nás doma. U kterého se scházíme každý den se synem, dcerou, bratrem, sestrou, mužem, ženou, matkou, otcem. Ten v bezpečném domě, bezpečném místě, bezpečném životě – ale vždy jen pro tu chvíli. Hrany dál existují a mohou padnout kdykoli kdekoli. Malé i velké.

ZASLEPENÍ

Zaslepená okna jsou rozhraním mezi osobním postojem a přístupem společnosti. Škvíry jsou sledovacími špehýrkami zvenčí i nadějí paprsku světla zevnitř. Domov se stává vězením i útočištěm. Není kam utéct. Dovnitř ani ven.

TORZO

Torzo schodů vede k neexistujícímu Janovu pokoji. Místnosti zmizely i s jejich obyvateli. Fragment podlahy se stal místem nadhledu, z něhož je možné přehlédnout celou situaci zasaženého domu. Shora stojíme tváří v tvář ostří. Vertikála schodů míří vzhůru a přeškrťává šikminu hrany zla.

REFLEXE

Opouštíme jádro domu a vstupujeme do Místnosti reflexe, prostoru pro osobní odpověď současných umělců, díly vytvořenými přímo pro památník, která by se měla po určité době střídát.

SUDARIUM

Procházíme pod státní vlajkou, ve stejné pozici, v jaké jí bylo zahalené tělo Jana Palacha. Plátno nesoucí otisky. Sudarium těla i duše. Vlajku máme nad sebou, přikrývá nás. Jsme k ní příliš blízko i daleko. Vždy příliš blízko v nedotknutelnosti, kterou si žádá výjimečnost oběti, vždy příliš daleko, abychom dokázali skutečně dohlédnout, dotknout se a pochopit. Musíme zvednout oči. Anebo je zavřít a podívat se vnitřním zrakem.

ODCHÁZENÍ

Opouštíme dům dveřmi, původně sloužícími jako hlavní vstup do domu. Dveřmi, kterými ho 16. ledna 1969 brzy ráno opustil Jan Palach. Zanechal za sebou dům, domov, matku, život. Vyšel brankou ze zahrady a vydal se na jednosměrnou pouť k vlakovému nádraží. Odešel z domu dveřmi, které od té doby vedou pouze ven.

ZAHRADA

Ocitáme se v zahradě. Její střed je průsečík, svazující situaci památníku do jednoho významového a prostorového celku. Jsme v centru, v němž se setkává hrana zla, zrcadlo muzea, původní zahradní branka ve špičce trojúhelníka, potok – tekoucí čas, současnost rozevřená do veřejného prostoru.

MÍSTO

Vnímáme okolní město, které bylo, je a zůstane součástí příběhu, dokud bude existovat. A které bude tento příběh dál spoluvytvářet, mimo jiné také způsobem, jakým město a jeho lidé zareagují na vznik nového památníku.

ÚHELNÝ KÁMEN

V rohu zahrady jako by nestál další nový dům, ale spíše vymezená část okolního prostoru. Pavilon nového muzea historické expozice. Úhelný kámen místa i času. Zrcadlo hrany zla. Uvnitř, přítomni v současnosti, pozorujeme vnějším i vnitřním zrakem minulost. Při pohledu ven vidíme dům zasažený hranou. Procházíme historickou expozicí, která komplementárně doplňuje smyslový a emocionální prožitek z rodného domu rozumovou rovinou reprezentovanou daty, informacemi a autentickými dobovými objekty.

OTEVŘENOST

Dříve uzavřený dvůr se jako významové gesto současnosti nově otevírá do prostoru města. Památník se stává místem veřejným. Vycházíme ven a ocitáme se zpátky v ulici, městě, světě, z nichž jsme přišli. Cítíme se po návštěvě památníku být více jejich součástí?

VLÁKNO

Stali jsme se částí vlákna. Spojité linie vedoucí z minulosti, přes přítomnost, do budoucnosti. Prochází skrze památník ve Vřetatech a chvíli procházelo skrze nás, jeho návštěvníky. Podstatou takového vlákna je nepřerušování a živost. Pokud v nás zůstane i po našem odchodu z památníku, pokud se staneme jeho součástí a tím budeme pomáhat udržovat jeho spojitost a činnou existenci – naše návštěva zde měla význam.

POZNÁMKY:

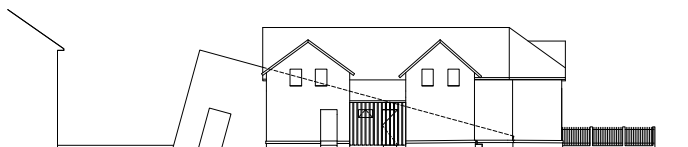
1 Hejdánek, Ladislav, *Symbol a skutečnost*, v: Blažek, Petr, Jareš, Jakub, Eichler, Patrik, *Jan Palach 69*, Filozofická fakulta UK v Praze, Togga, Ústav pro studium totalitních režimů, Praha 2009, s. 156.

2 Hejdánek, Ladislav, *Symbol a skutečnost*, v: Blažek, Petr, Jareš, Jakub, Eichler, Patrik, *Jan Palach 69*, Filozofická fakulta UK v Praze, Togga, Ústav pro studium totalitních režimů, Praha 2009, s. 155.

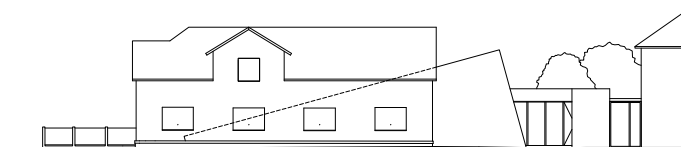


Foto: Ester Havlová

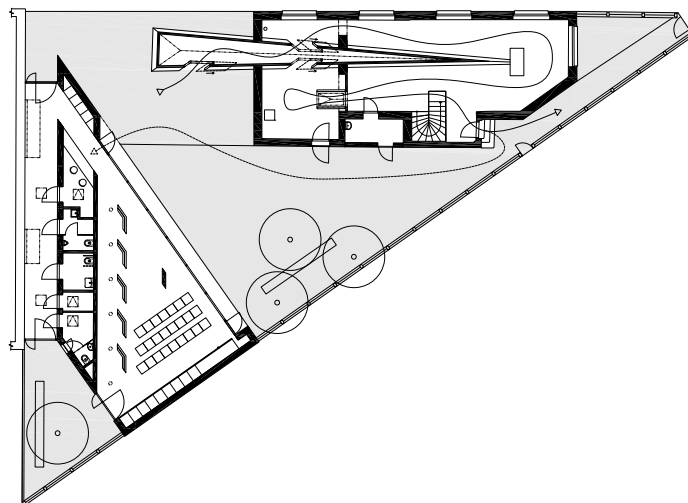




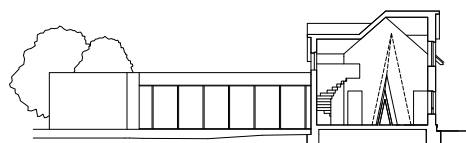
Pohled ze zahrady



Pohled z ulice



Půdorys



Rez



Situace

Adresa / Address: Všetaty
 Investor: Národní muzeum
 Autor architektonického řešení a expozice rodného domu / Architects: Miroslav Cikán, Pavla Melková
 Spolupráce / Cooperation: Vojtěch Ertl, Pavel Košťálek
 Autor scénáře historické expozice / Author of historical exhibition scenario: Petr Blažek, Michal Ježek, Marek Junek
 Grafický návrh expozice / Graphic design of the exhibition: Jáchym Šerých
 Dodavatel / Contractor: Stavební firma Slivoň, s. r. o.
 Projekt Design phase: 06/2016–05/2018
 Realizace / Implementation: 08/2018–10/2019
 Zastavěná plocha / Built-up area: 309 m²
 Celková podlahová plocha / Total floor area: 262 m²
 Foto: Ester Havlová, Miroslav Cikán

JAN PALACH MEMORIAL

This design of a memorial in Všetaty originated from the 1st place in the public architectural competition announced in 2015.

The memorial is situated in the centre of Všetaty and consists of the birth house of Jan Palach, transformed by intervention into an art object, of a new pavilion with a historical exhibition, and of a contemplative garden. It is a symbol of the situation when the edge hit the life of the country and challenged it. It refers us to listening to and responding to today's challenges. The purpose of the memorial is to give visitors the message of Palach's sacrifice. Its meaning was to hit people. Equally, the goal of the

memorial primarily is to hit the visitor, besides informing him/her.

Walking through the memorial makes the visitor part of the then situation and the then situation part of visitors life today. Symbols refer to themes that one meets in everyday life. The family and civilian context is reminiscent of the closeness of one's own life. All this helps to deepen perception, creates the opportunity to identify with the situation, and makes the subject matter fresh. The symbols embedded in the architectural and art layer accompany the visitor through the memorial. 14 symbols - 14 stops.

The edge of evil cut the house from the outside, disrupting the house, the family, the inner world of man. At the same time, however,

it was stopped by the value of the home and the human victim. The table that held back the wedge of evil is homage to mother and family. Due to the edge invasion, the house became empty. Blind windows represent the borderline between a personal attitude and a society approach. Gaps are spies from outside as well as a hope of light from the inside. The torso of the stairs leads to Jan's room that exists no longer. One passes under the flag, just as the body of Jan Palach was covered with it. The door of the house is forever only a door of leaving.

The ethos of the memorial where the architectural space itself carries meaning is an example of the communication capability of architecture.



Foto: Ester Havlová

