



MĚSTSKÉ LÁZNĚ VLTAVA



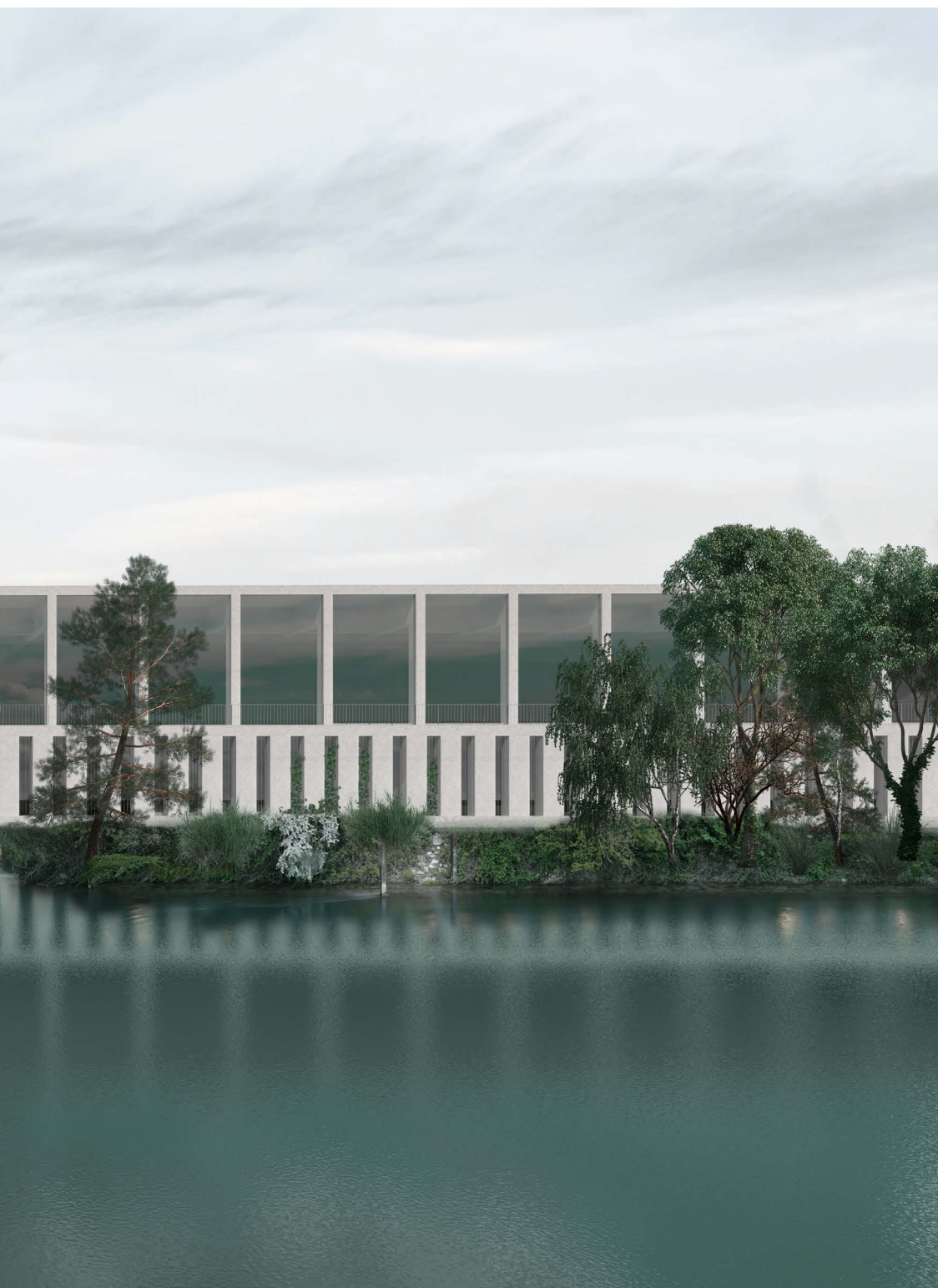
MĚSTSKÉ LÁZNĚ VLTAVA



Diplomová práce

Lucie Valčíšová

Atelier Stempel- Beneš



diplomová práce

MĚSTKÉ LÁZNĚ VLTAVA

autor: bc. LUCIE VALČIŠOVÁ

vedoucí práce: prof. Ing. arch. JÁN STEMPEL

doc. Ing. arch. ONDŘEJ BENEŠ, Ph.D.

doc. Ing. arch. JAN JAKUB TESAŘ, Ph.D.

oponent: Ing. arch. VÍTĚZSLAV DANDA

Fakulta architektury

ČESKÉ VYSOKÉ UČENÍ TECHNICKÉ V PRAZE

LS 2019/2020

1. zadání

- 1.1 historie lázní
- 1.2 typy lázní
- 1.3 stavební program
- 1.4 referenční stavba

2. místo

- 2.1 lázně v praze
- 2.2 analýzy vybraného místa
- 2.3 swot analýza místa

3. koncept

- 3.1 koncept území
- 3.2 koncept domu
- 3.3 schéma

4. návrh

- 4.1 situace
- 4.2 půdorysy
- 4.3 řezy
- 4.4 pohledy
- 4.5 vizualizace

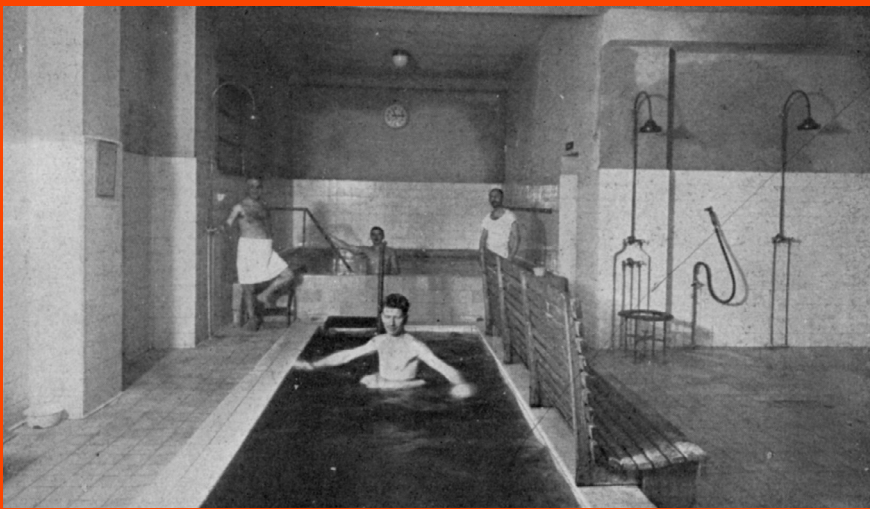
5. návrh

- 5.1 přílohy

OBSAH

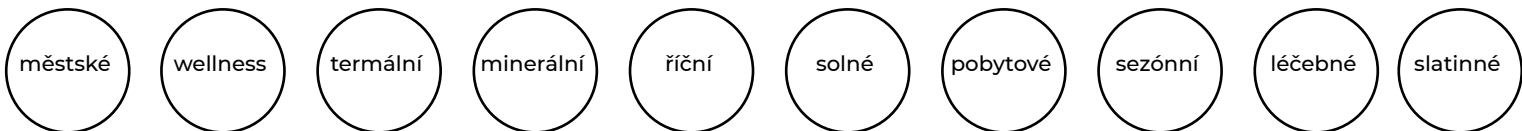
zadání:

Zadáním diplomové práce bylo zpracování městských lázní v Praze. V něm se počítalo s dvojitým provozem -letním a zimním a s doplněním o přidružené související části programu. Zpřesnění zadání a programu se odvíjelo od dané lokality a jejích potřeb v souladu s udržitelností provozu.



1

1.1 Typy lázní



městské sezónní wellness říční

zadání

1.2

bazén

pohybový

relaxační

Stavební program

sauna

koupele

plovárna

doplňkové
služby

občerstvení

finská

vanové

přírodní

masáže

mokrý bar

parní

masážní

umělá

fitness

bufet

infrasauna

bylinné

kosmetika

restaurace

aroma

výřivé

solná

horká lázeň

1.3 Historie lázní

Před čtyřmi tisíci lety vznikaly nejstarší lázně v okolí velkých řek protoindických měst. I ve Starém Egyptě existovaly lázně s propracovaným provozem (dle nalezených staroegyptských soudních papyrů), které sloužily pro potřeby dělníků v rámci udržování hygieny, pracujících na stavbě pyramid.. Řekové byli považováni za zakladatele klasické balneologie a u jejich staveb se setkáváme s velmi vyspělou technologií, především v oblasti vytápění a ohřevu vody. Římané potom tyto poznatky technologie dále rozvíjeli a lázně se tak staly pro ně nedílnou součástí kultury. V Římské říši sloužily lázně k očištění těla a také jako důležité místo k společenskému setkávání.

Ve středověku význam lázní jako místa setkávání upadl, a to jak z náboženských důvodů tak z důvodu šíření infekčních chorob.

Moderní vývoj lázní začínal od konce 18. století, kdy se využívalo specialních procedur, které již nespolehnají pouze na účinky minerálních vod, ale využívají také různé bahenní nebo rašelinové koupele. V 19. století se k tomu objevila vodoléčba zavedená Vincenzem Priessnitzem z dnešního Jeseníku, který založil první vodoléčebný ústav na světě.



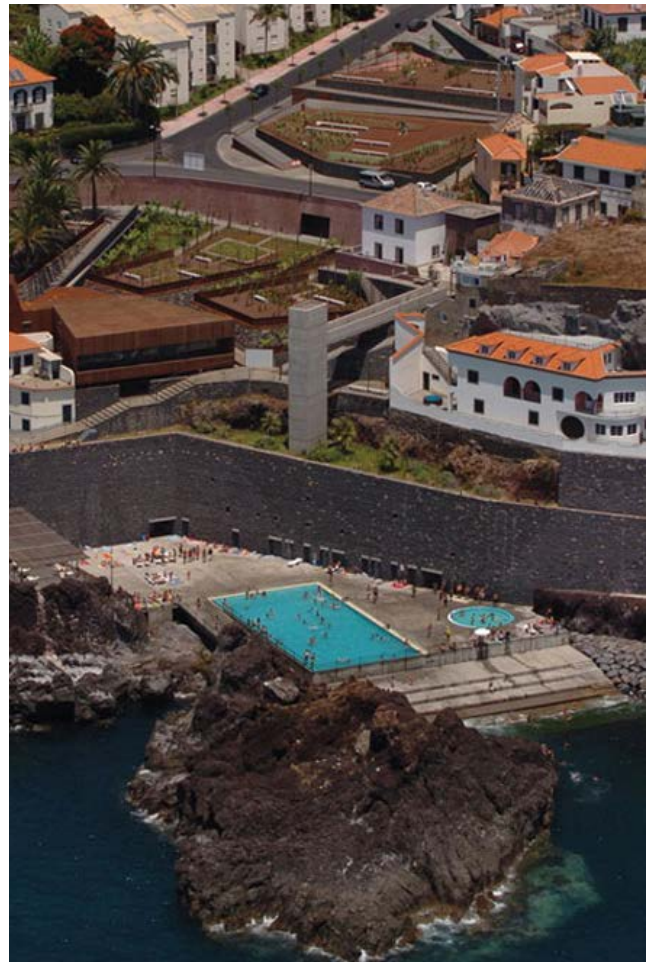
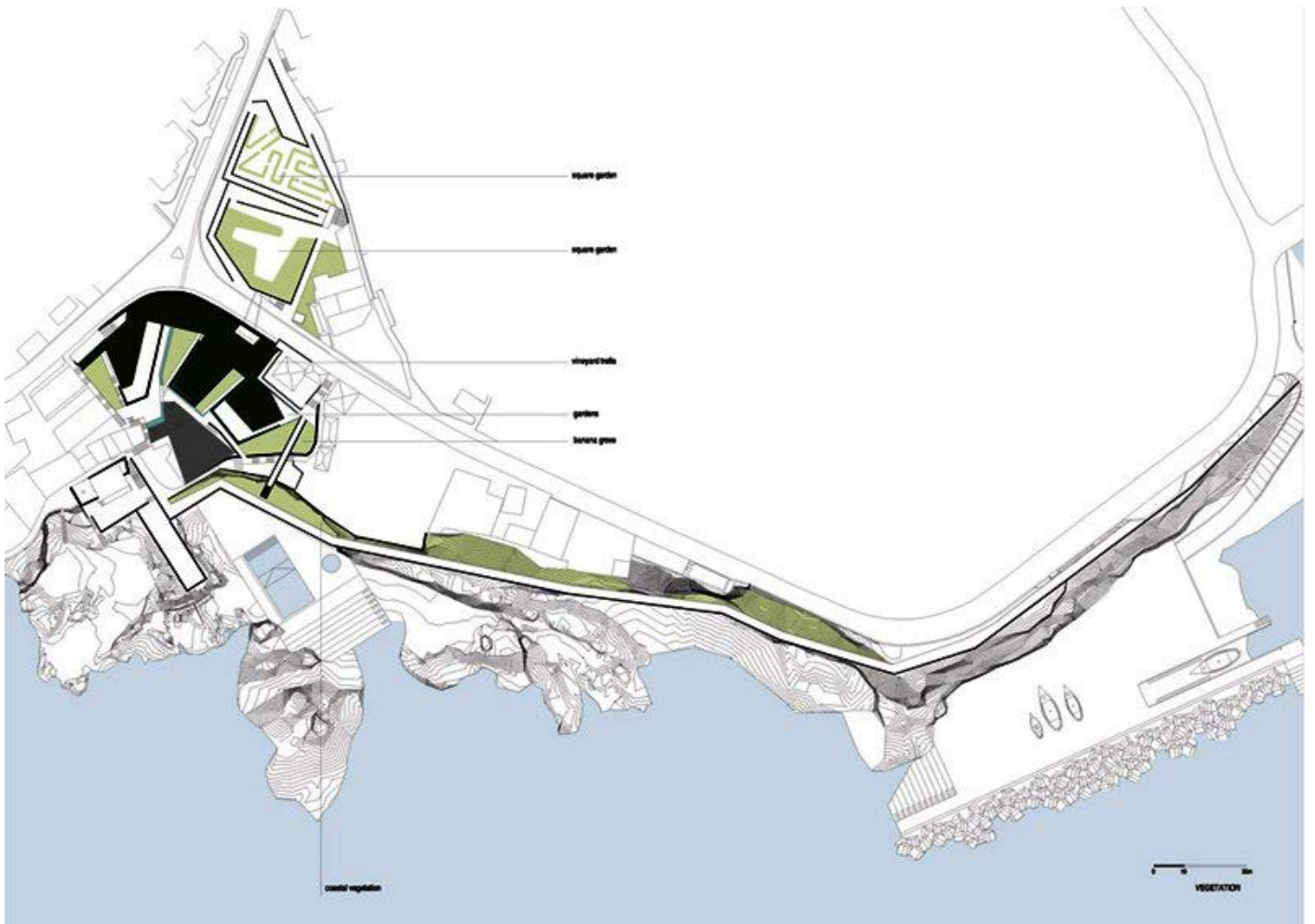
Většina lázní vznikla během 19. a na počátku 20. století. Trend v budování těchto zařízení souvisel s vlivem osvícenství a romantismu a byl v souladu s tehdejšími ideály krásy a čistoty. Vyrůstal rozvojem význam lázeňských měst. Lázně se bohatou architekturou a upravovaným okolím staly oázami. Z architektonického hlediska jsou z této doby nejvýznamnější realizace od architekta D. Jurkoviče v Luhačovicích. Před 1. světovou válkou vznikaly i další architektonicky významné lázeňské objekty jako například kubistický pavilon v Lázních Bohdaneč od architekta J. Gočára.



1.4 Referenční stavba

Koupaliště Salinas/ Paulo David/ Portugalsko

Projekt veřejného koupaliště s letní restaurací, který byl realizován podle návrhu architekta Paulo Davida, plně respektuje zdejší krajinu a snaží se nenarušit ráz tradiční rybářské vesnice. Moderní architektura je od ní pohledově zcela oddělena dlouhou zdí, přichází se k ní podchodem, odkud se teprve otevírá pohled na vlastní plovárnu téměř zasekanou do skály a výhled na dramatickou scenérii skalnatého mořského pobřeží. Silná obvodová zeď plovárny podpírá útes a ukrývá obsah, odhaluje a člení obvodovou hranici slaniska a zajišťuje kontinuitu okružním cestám „Caminho da Trincheira“, které lemují moře.

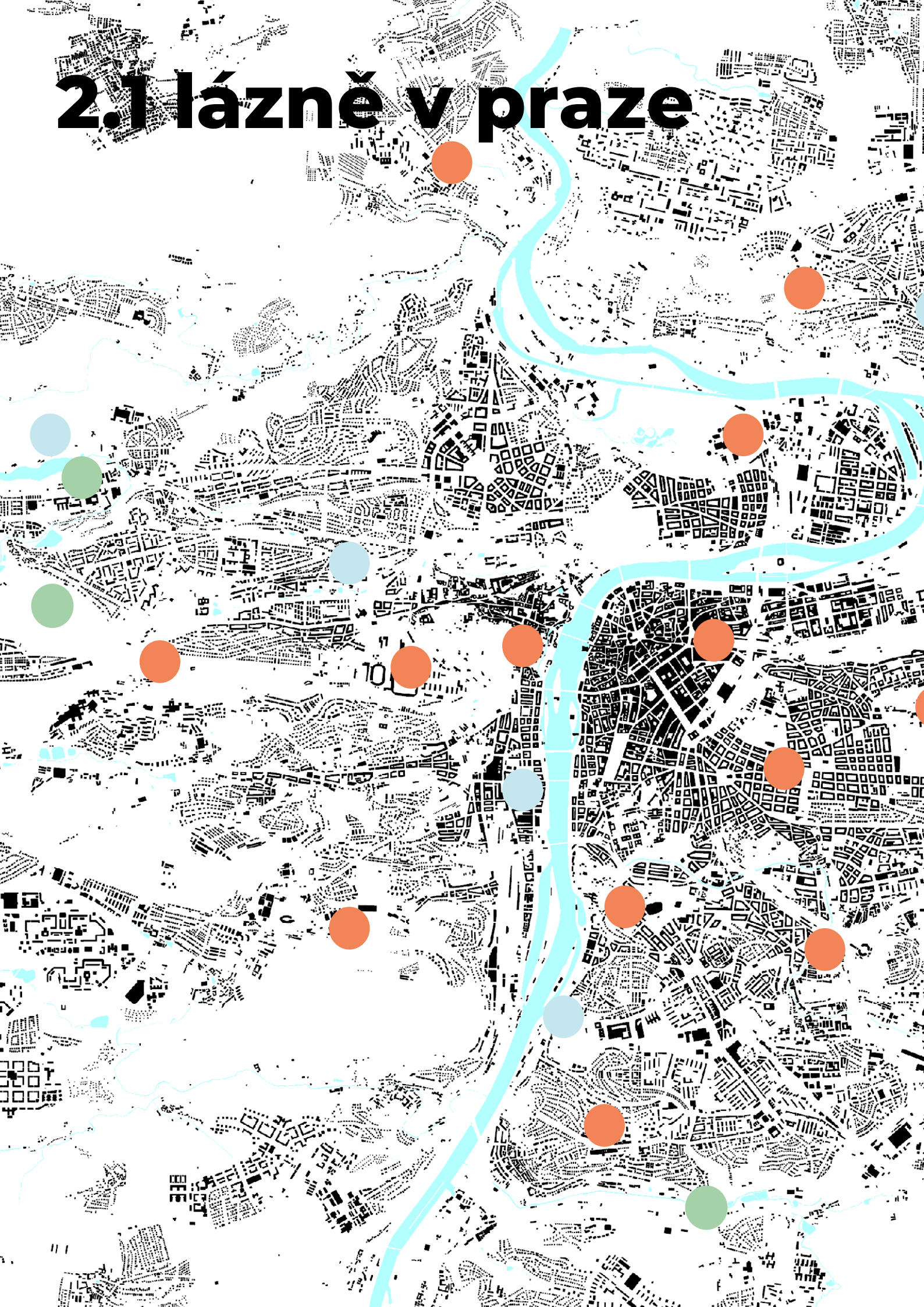


místo:

Důležitou fází návrhu bylo hledání vhodného místa pro mé dané zadání. Na základě analýz vhodných lokalit, ze kterých jsem vycházela, byla vybrána parcela na Hořejším nábreží Smíchova.

2

2.1 lázně v praze





PŘÍRODNÍ KOUPALIŠTĚ

Koupaliště Džbán
Koupaliště Motol
Koupaliště Hostivař
Koupaliště Šeberák
Koupaliště Ihotka
Smíchovská pláž
Biotop Radotín
Žluté lázně

VENKOVNÍ KOUPALIŠTĚ

Koupaliště Divoká Šárka
Koupaliště Ládví
Koupaliště Čakovice
Koupaliště Petynka
Koupaliště Stírka
Koupaliště Klánovice

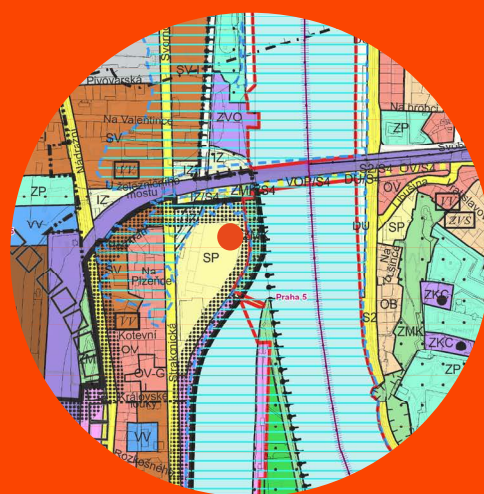
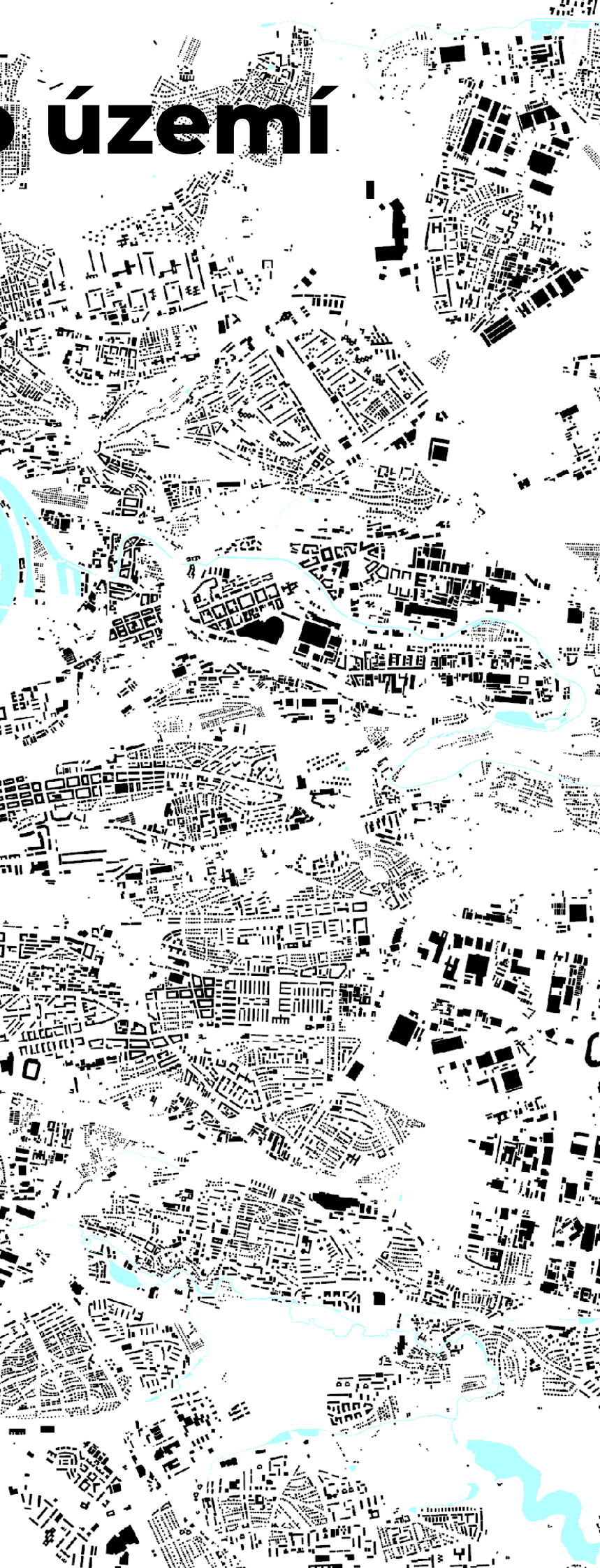
KRYTÉ BAZÉNY

Plavecký stadion Podolí
Plavecký stadion Slavia Praha
Plavecký bazén Tyršův dům
Plavecký bazén Výstaviště
Sportovní a rekreační areál Pražačka
Bazén USK Strahov
Aquapark Barrandov
Plavecký a sportovní areál Hloubětín
Relaxační centrum Homolka
Sportovní centrum Olšanka
Bazén AXA
Aquacentrum Letňany
Aquapalace Praha
Sportcentrum Suchdol
Bazén TJ Sokol Vinohrady
Bazén SPŠ na Třebešíně

2.2 analýza vybraného



území



číslo pozemku 5068, 5071
praha 2/ smíchov
výměra pozemku 910 m²
SP- území sportu a rekreace

FUNKČNÍ VYUŽITÍ - BYDLENÍ

 bydlení







FUNKČNÍ VYUŽITÍ - VEŘEJNÉ SLUŽBY A KOMERČNÍ VYBAVENÍ






-  polyfunkční občasná vybavení
-  zdravotní služby, polikliniky, nemocnice
bezpečnost, hasiči, policie, armáda, vězení
-  vysoké školy, sociální služby, kultura, církev
-  polyfunkční veřejné služby
-  městské služby - ubytování, pošty, veterinární
kliniky, stravování, lokální obchody
-  městské služby - ubytování, pošty, veterinární
kliniky, stravování, lokální obchody

FUNKČNÍ VYUŽITÍ - KRAJINA

-  pole produkční, pole - úhor
-  nelesní porosty, doprovodná vegetace
-  zahrady, vinice, sady
-  lesy, lesoparky

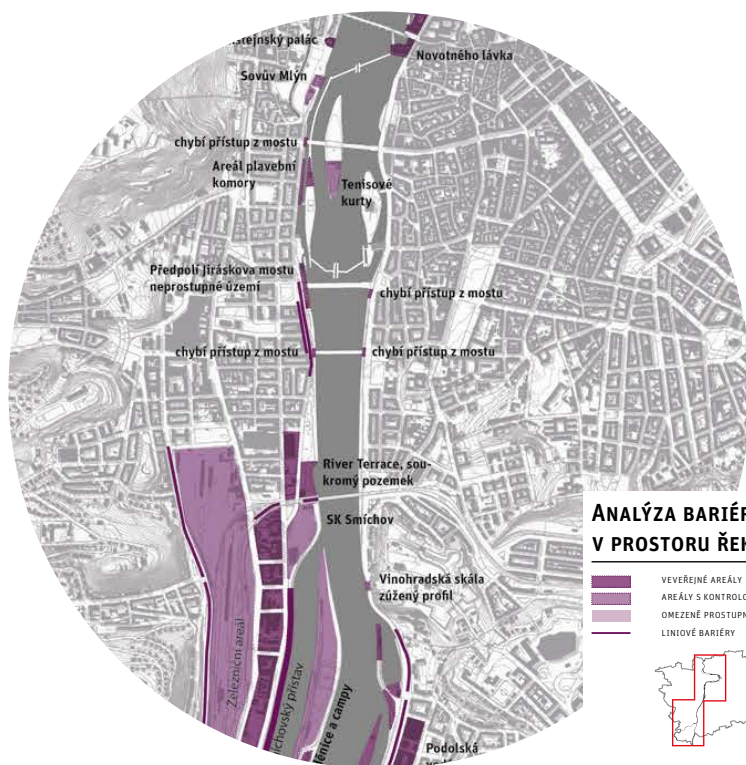


FUNKČNÍ VYUŽITÍ - REKREAČNÍ PLOCHY A SPORTOVNÍ VYUŽITÍ

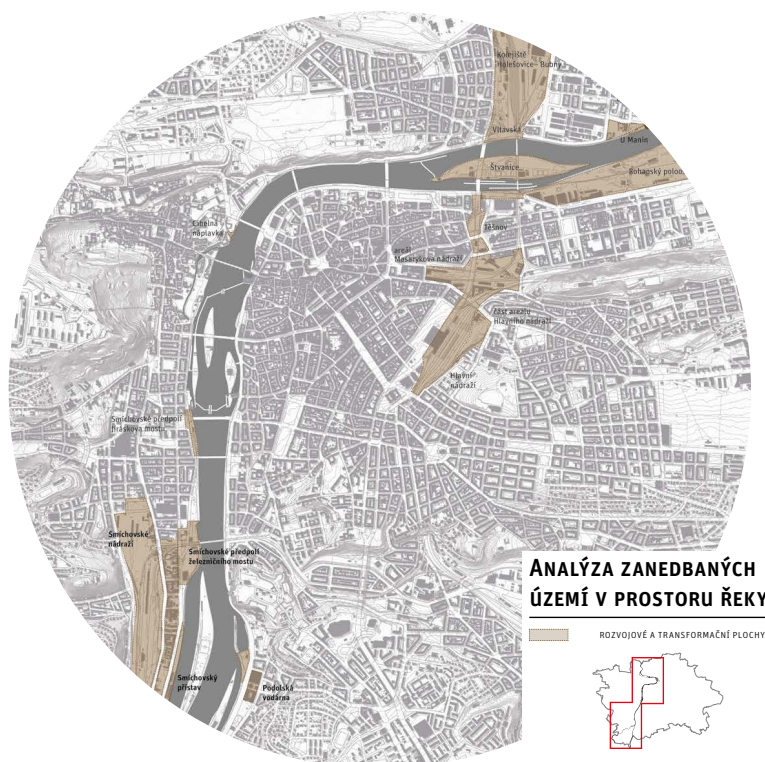
-  parky, parkově upravené plochy
-  rekreační areály přírodní, sportovní, zahrádkové osady, golfové hřiště
-  sportovní areály lokální, městské



KONCEPE PRAŽSKÝCH BŘEHŮ -ANALÝZA BARIÉR V PROSTORU ŘEKY

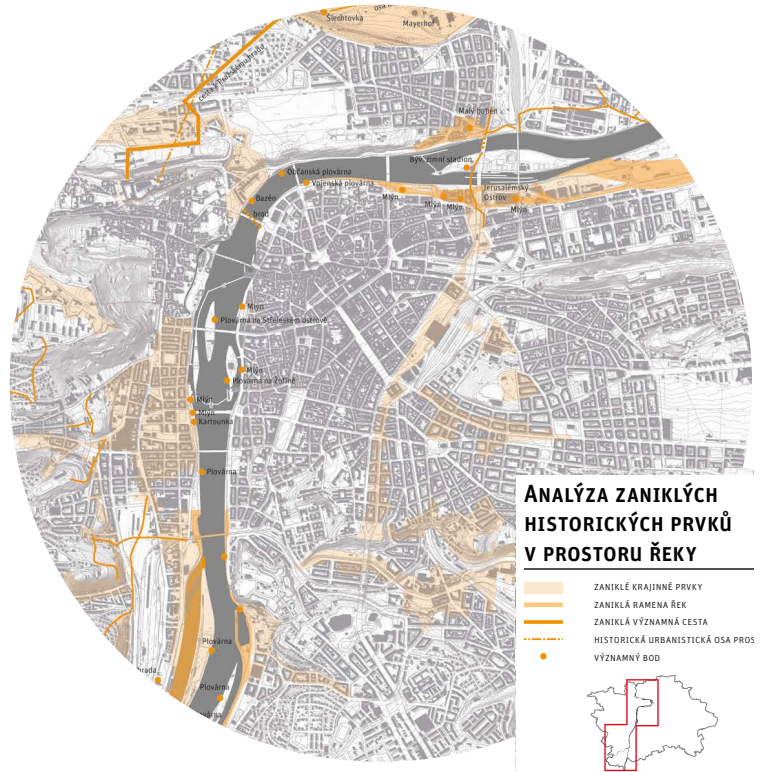


KONCEPE PRAŽSKÝCH BŘEHŮ -ANALÝZA ZANEDBANÝCH ÚZEMÍ V PROSTORU ŘEKY



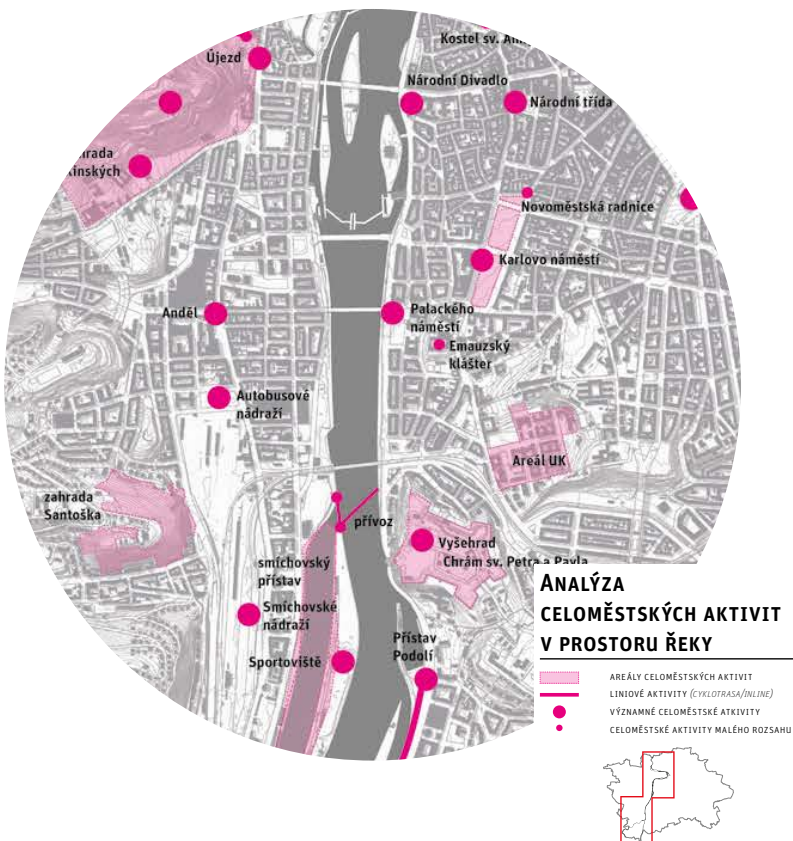
KONCEPE PRAŽSKÝCH BŘEHŮ

-ANALÝZA ZANIKLÝCH HISTORICKÝCH PRVKŮ ŘEKY



KONCEPE PRAŽSKÝCH BŘEHŮ

-ANALÝZY CELOMĚSTSKÝCH AKTIVIT V PROSTORU ŘEKY



2.3 identita místa

kontakt s řekou

přírodní chrakter krajiny

výhled

rekreační charakter lokality

navázání na říční krajinu

kontrast s průmyslovým vzhledem mostu



- atraktivní lokalita pro rekreaci a sport
- atraktivní výhled- Vyšehrad, Náplavka
- kontakt s řekou
- dostupnost přívozem, zastávka Kotevní
- navázání na charakter náplavky
- lokalita v návaznosti na centrum města

- v blízkosti železničního mostu
- v záplavové oblasti

S

W

O

T

- propojení se Smíchovskou náplavkou
- kvultivace říční krajiny
- propojení s rekreačním charakterem Císařské louky
- možnost propojení se sportovním využitím budovy Erpet centra
- zpřístupnění nábřeží

- nutno řešit kapacity pro dopravu v klidu
- nutno řešit izolační zeleň v blízkosti železničního mostu

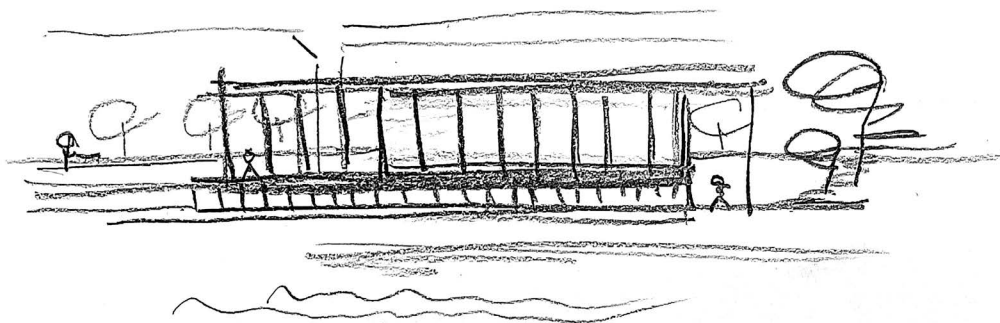
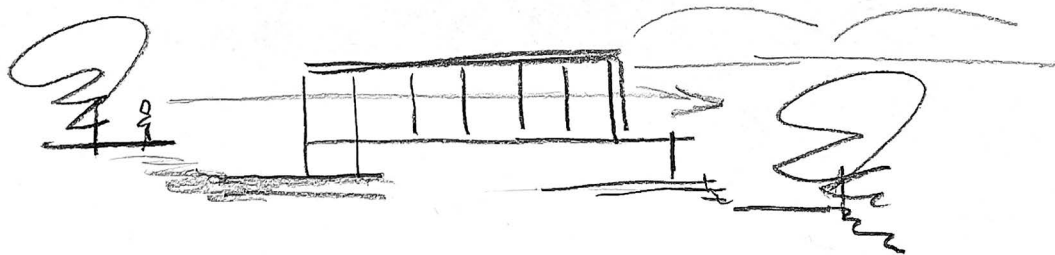


koncept:

Hlavním konceptem návrhu bylo zasazení samotné budovy do terénu tak, aby se nestala bariérou mezi řekou a ulicí Hořejšího nábřeží. Díky tomu dům umožňuje výhled na protější vrcholek Vyšehradu. Tento hlavní princip promítám jak v návrhu území a v práci s terénem tak v samotném návrhu domu.

3

3.1 koncept území



Urbanistické řešení:

Pozemek, na kterém je návrh situován skrývá velký potenciál ať už polohou či výhledy a celkovým propojením s okolím. Velkým problémem je zde ale dnešní využití pozemku jakožto fotbalového stadionu, který je oplocený a je přístupný pouze na omezenou dobu a omezený účel. Oplocení pozemku tak tvoří fyzickou, sociální a vizuální bariéru pro kolemjdoucího člověka. Hlavním motivem mého návrhu bylo dům zasadit a navrhnout tak, abych tuto bariéru odstranila, ale zároveň využila co nejvíce obvodu nábřeží ve prospěch domu. Zasazením do terénu tak, aby z ulice Hořejšího nábřeží viděl na protější vrchol Vyšehradu jak projíždějící auto tak člověk. Dalším problémem je zde nepropustnost územím s velkou rozlohou a špatný přístup k nábřeží řeky, které navazuje na Smíchovskou náplavku. Toto propojení není rovněž důstojné a tak navrhuji rozšíření toho pruhu, který pokračuje až k samotnému cípu pozemku, kde se napojí na Strakonickou ulici.

Říční krajina samotného nábřeží má výrazný krajinný ráz, který v návrhu částečně zachovávám v podobě rostlého pruhu zeleně kolem řeky, který zároveň poskytuje stín. Na tento pruh v jedné části navazují betonovým schodištěm zajišťující snadný přístup do řeky a dřevěné molo rámuující středovou panoramatickou část s hlavním výhledem na Vyšehrad. Na toto molo navazuje i molo se zastávkou přívozu, který obsluhuje trasu Výtoň- Císařská louka- Kotevní. Další urbanistickou osou je pak propojení pozemku s plánovanou lávkou na Císařskou louku.

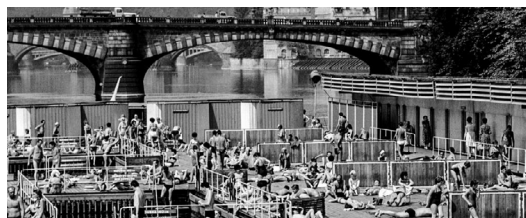
V těsné blízkosti na pozemku stojí budova sportovního areálu Erpet centrum, která nyní hlavně slouží jako golfový klub. Svým využitím nabízí tak propojení s navrhovanými lázněmi jakožto území pro sport a rekreaci. Toto propojení pak dále funguje i s navrhovaným charakterem Císařské louky.

3.2 koncept domu

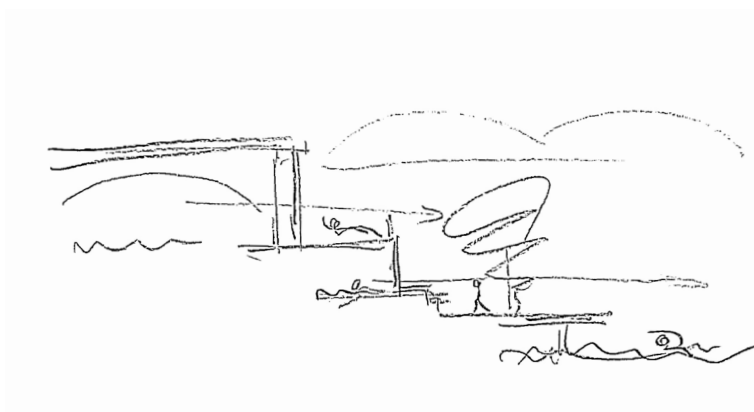
4. plavecký bazén



3. plovárna



2. wellness



Myšlenka

Hlavní myšlenkou návrhu byl element vody, který jsem rozložila do 4 úrovní:

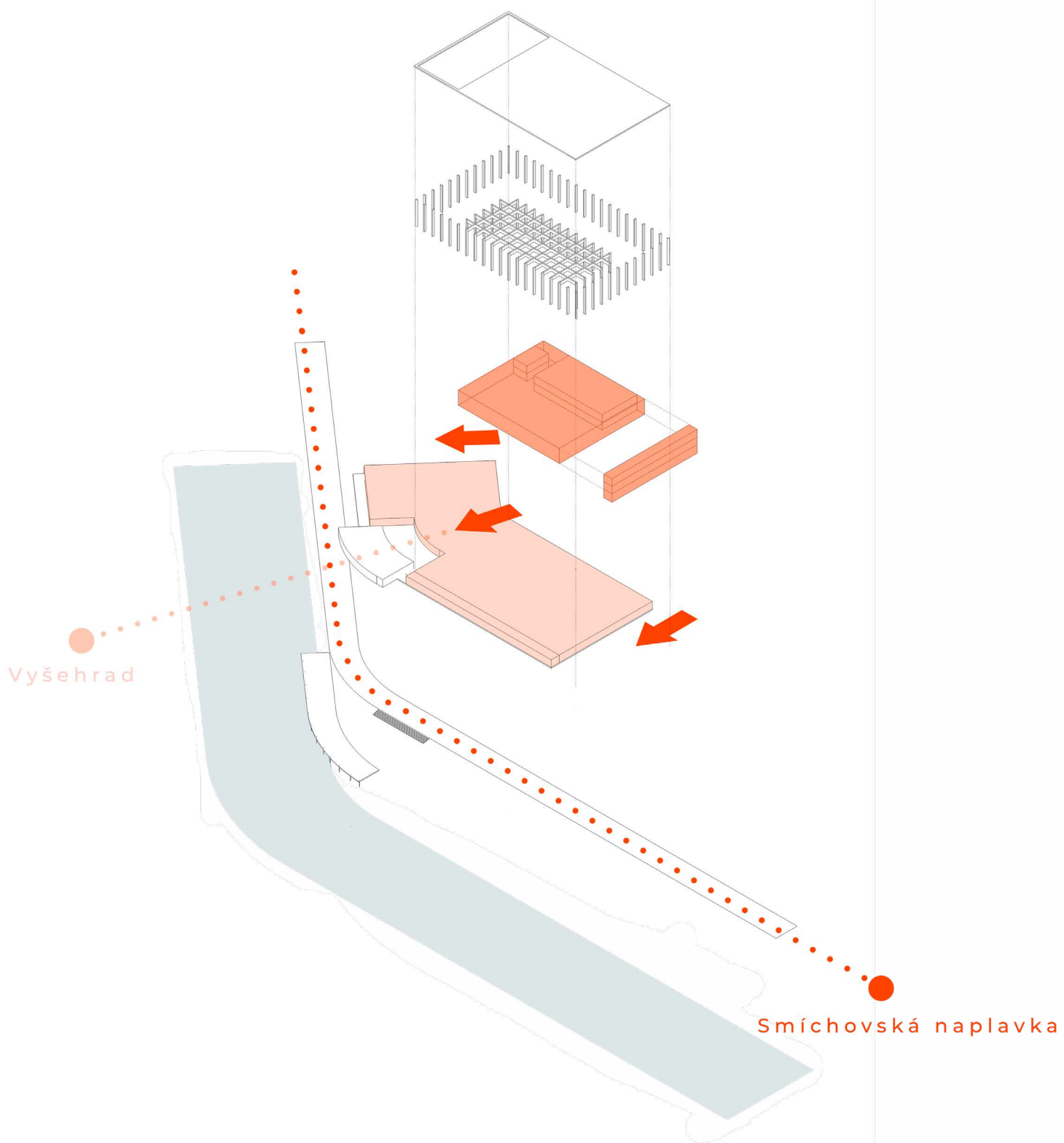
ŘEKA - WELLNES - PLOVÁRNA - PLAVECKÝ BAZÉN



1. řeka



3.2 schéma



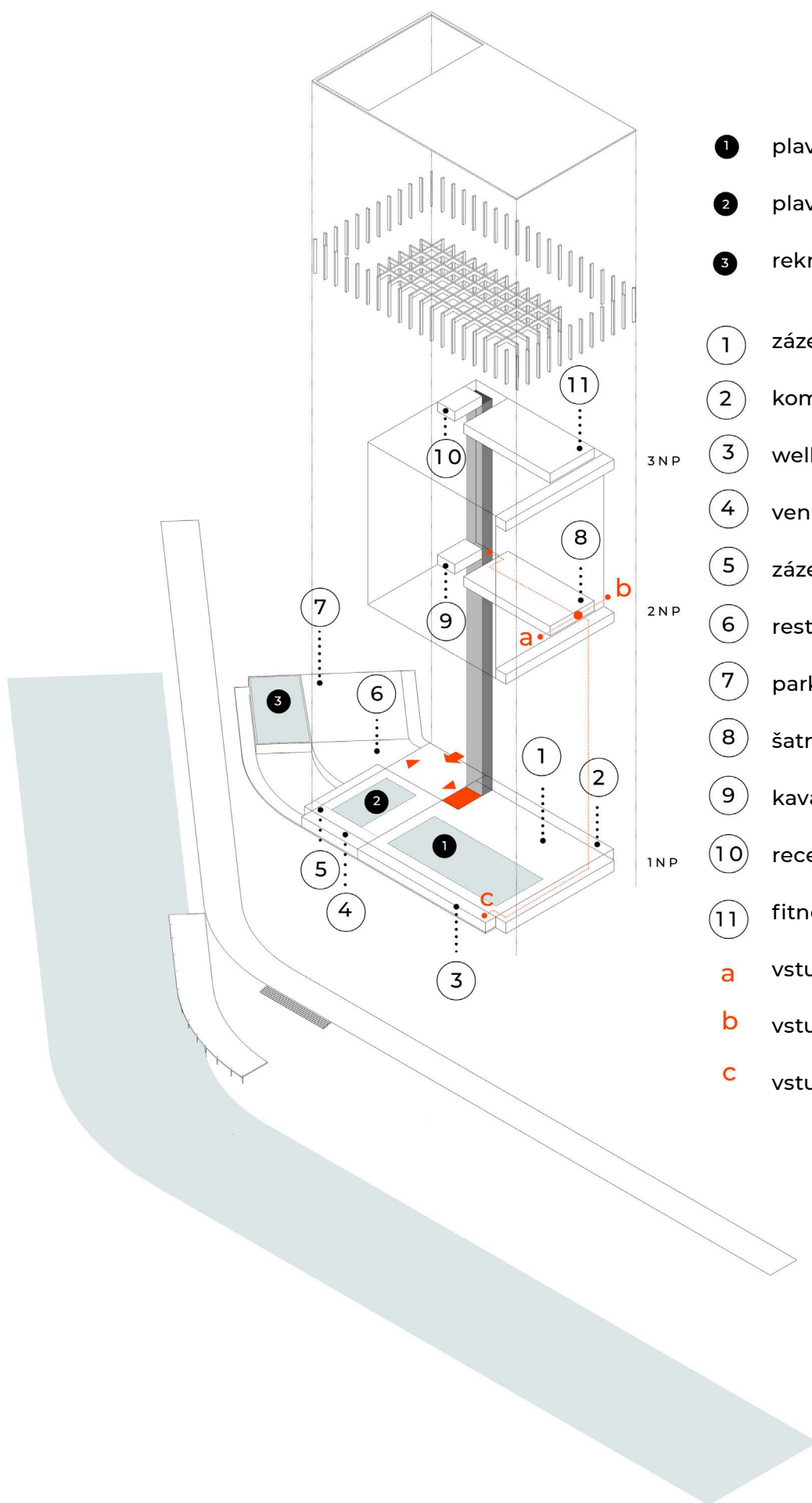
Architektonické řešení:

Hmota objektu se skládá z několika úrovní. První je TNP kopírující řeku a vytvářející tak nábřežní prostor, který svojí šířkou vytváří spíše intimní městský prostor. Výškově tato hmota zase navazuje na nábřežní zdi vedlejší náplavky a vytváří tak nízký „sokl“ domu, který slouží jako venkovní plovárna. Další úroveň je kvádr se samotným plaveckým bazénem. Ten je orientován po proudu řeky a po celé své délce komunikuje s exteriérem prosklenou plochou. Tento kvádr dotváří ochoz ze sloupů, které rámuje venkovní plavecký bazén.

Dům má několik důležitých os ve směru k řece. První osa navazuje na železniční most a začíná tak průhledem na řeku, který je lemován sloupořadím a zvýrazňuje tak nástup k ní. Další důležitou osou je přímka znázorňující směr k Vyšehradu, kterou akcentuji ustoupením prostřední hmoty a vytvářím tak prostor s panoramatickým výhledem. Třetí osou, která ohraničuje dům je osa směřující a kopírující propojení na Císařskou louku.

Konstrukční a materiálové řešení:

Železobetonová konstrukce domu je jasně přiznaná a dána obvodovými sloupy, které ho i tvarově definují. Po obvodu jsou částečně odskočené do exteriéru a u fasády bazénové haly jsou na rozhraní exteriéru a interiéru. Tohle nestandardní řešení je dle referenčních realizací umožněno na principu dvojího sloupu s přerušovaným tepelným mostem. Na sloupy v části bazénové haly pak navazují příčně i podélně ztužené železobetonové trámy. Konstrukce stropu je v hala přiznaná a osvětlení haly je tudíž řešeno viditelnou kabeláží na povrchu. Mřížky vzduchotechniky jsou umístěny po delších stranách bazénu v podlaze. Svislé konstrukce jsou v nenáročnějších provozech pohledové a mokrých provozech jsou obloženy velkoformátovou keramickou protiskluzovou dlažbou. Dalším používaným doplňkovým materiálem je povrchově ošetřené dřevo, které se objevuje jak v exteriéru tak interiéru.



- ① plavecký bazén vnitřní 50 m
- ② plavecký bazén venkovní 25 m
- ③ rekreační bazén venkovní

- ① zázemí + provoz
- ② komerční parter
- ③ wellnes
- ④ venkovní wellness zóna
- ⑤ zázemí plovárna
- ⑥ restaurace
- ⑦ parkoviště
- ⑧ šatny + sprchy
- ⑨ kavárna/ mokrý bar
- ⑩ recepcce fitness
- ⑪ fitness
- a vstup plavecký bazén
- b vstup plovárna
- c vstup wellnes

Provozní řešení:

Navrhovaný objekt v sobě zahrnuje jak 3 primární provozy- městský bazén, wellness a venkovní plovárnu tak doplňkové využití objektu- komerční plocha k pronájmu, restauraci a fitness. Všechny vstupy jsou řešeny ze uliční strany pozemku. Po délce objektu je doplněna loubím s komerčním parterem a uprostřed pozemku se nachází hlavní vstup do všech provozů. Všechny vstupy jsou řešeny ze uliční strany pozemku. Po délce objektu je doplněna loubím s komerčním parterem a uprostřed pozemku se nachází hlavní vstup do všech provozů.

Samotné lázně, v nichž se mísí tři zmiňované provozy jsou navrhnuté tak, aby měly jedno hlavní společné zázemí a snížila se tak náročnost na údržbu. V zázemí šatny se nachází 273 uzamykatelných dvojskříňů, které dokáží obsloužit 546 lidí, hromadné šatny a šatny pro invalidy. Kavárna v objektu je řešena z jedné strany u východu z šaten pro veřejnost, zejména pro návštěvníky lázní a z druhé strany jako mokrý bar pro obslužení bazénové haly. V letním období tak tento mokrý bar slouží zase pro venkovní plovárnu.

Důležitým principem v návrhu byla podmínka, aby všechny tři provozy mohly fungovat nezávisle na sobě. Toho jsme docílila komunikační halou která přímo navazuje na zázemí šaten a sprch a nabízí tak 3 jednotlivé vstupy: do hlavní bazénové haly, na venkovní plovárnu, do wellness v 1NP.

Venkovní provoz tedy obsluhuje stejné zázemí jako u plaveckého bazénu a je zároveň doplněno o hygienické zázemí a převlékačské kabiny u východu k řece v 1NP. To je umístěno schválně v úrovni řeky, tak aby sloužilo zejména pro přechod mezi plovárnou a prostorem řeky, kde se návštěvníci lázní mohou také koupat nebo trávit čas na zatravněné ploše stíněné stromy. U východu je také umístěna vrátnice a je zde možný tedy úplný i východ z objektu a vrácení náramku. Toto venkovní zázemí taktéž slouží pro wellness zónu v 1NP, kde je navrhována také venkovní relaxační zóna s lehátkami navazující na prostor řeky a snadný přístup k ní.

V období mimo letní provoz může být celá část venkovní plovárny zpřístupněna veřejnosti, kde se prostor může přeměnit na multifunkční využití- kluziště, koncerty,...

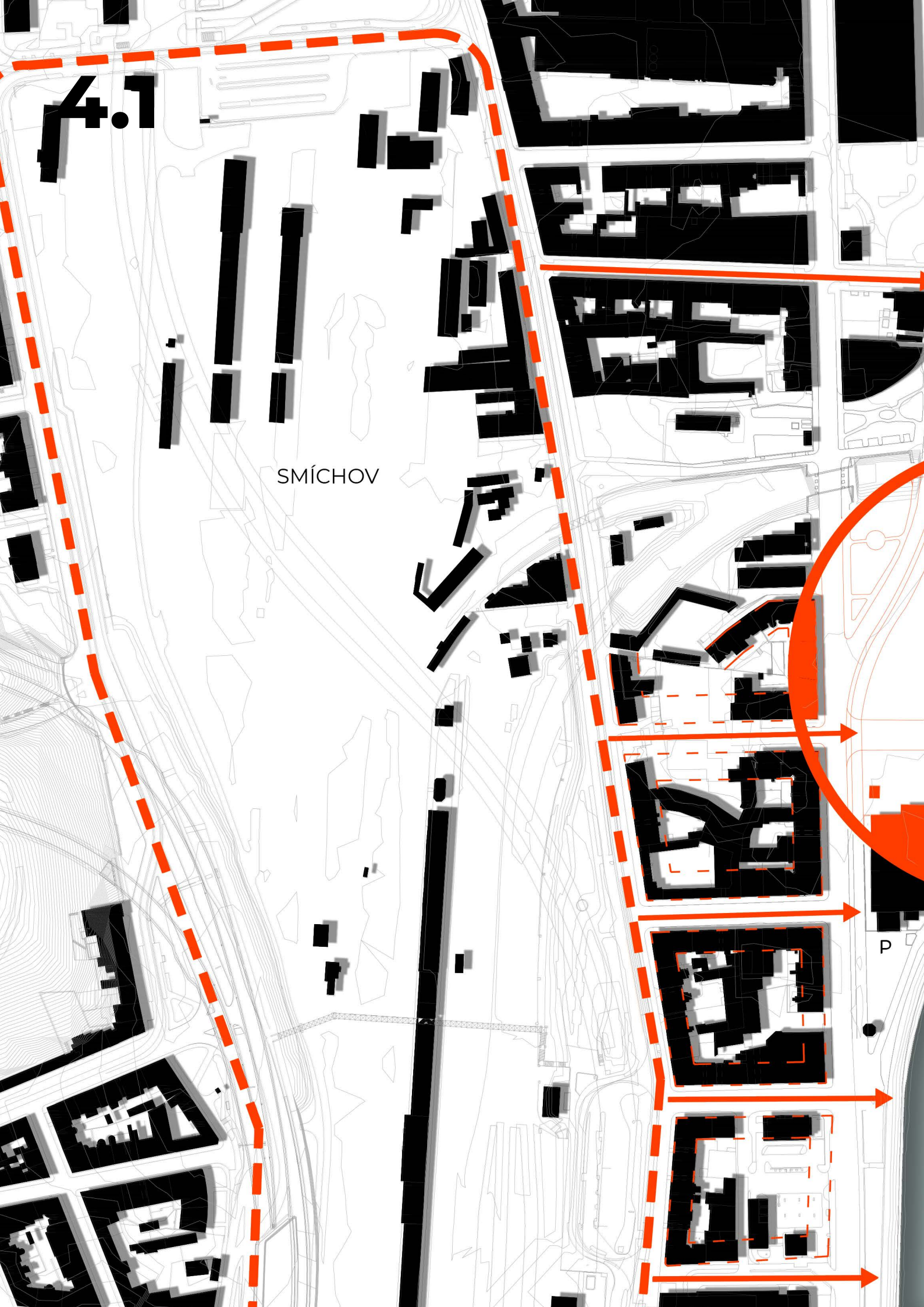
V garážích je kapacita 43 parkovacích stání, podle PSP je minimální počet 23.

návrh:

4

4.1

SMÍCHOV



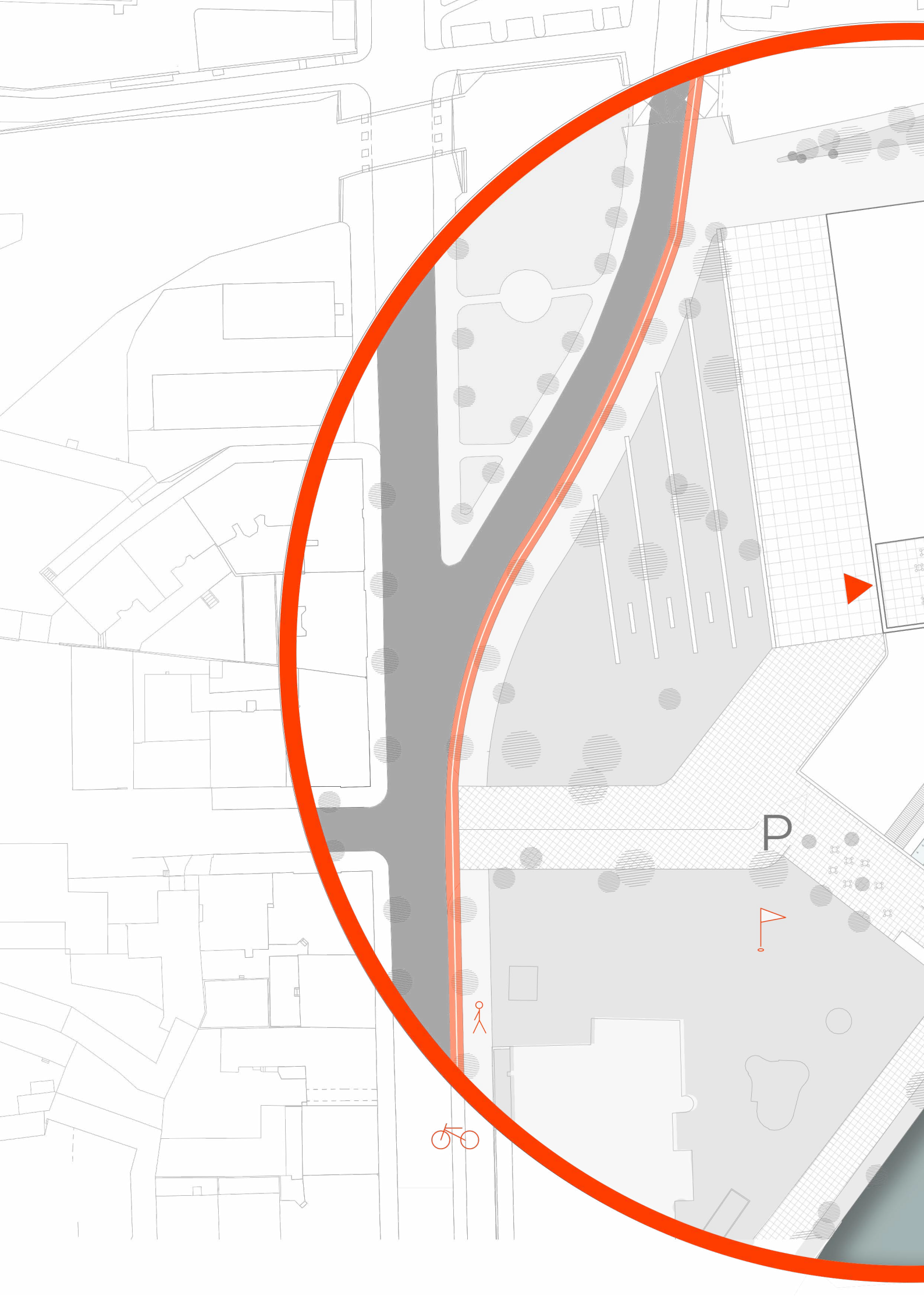
SMÍCHOVSKÁ NÁPLAVKA

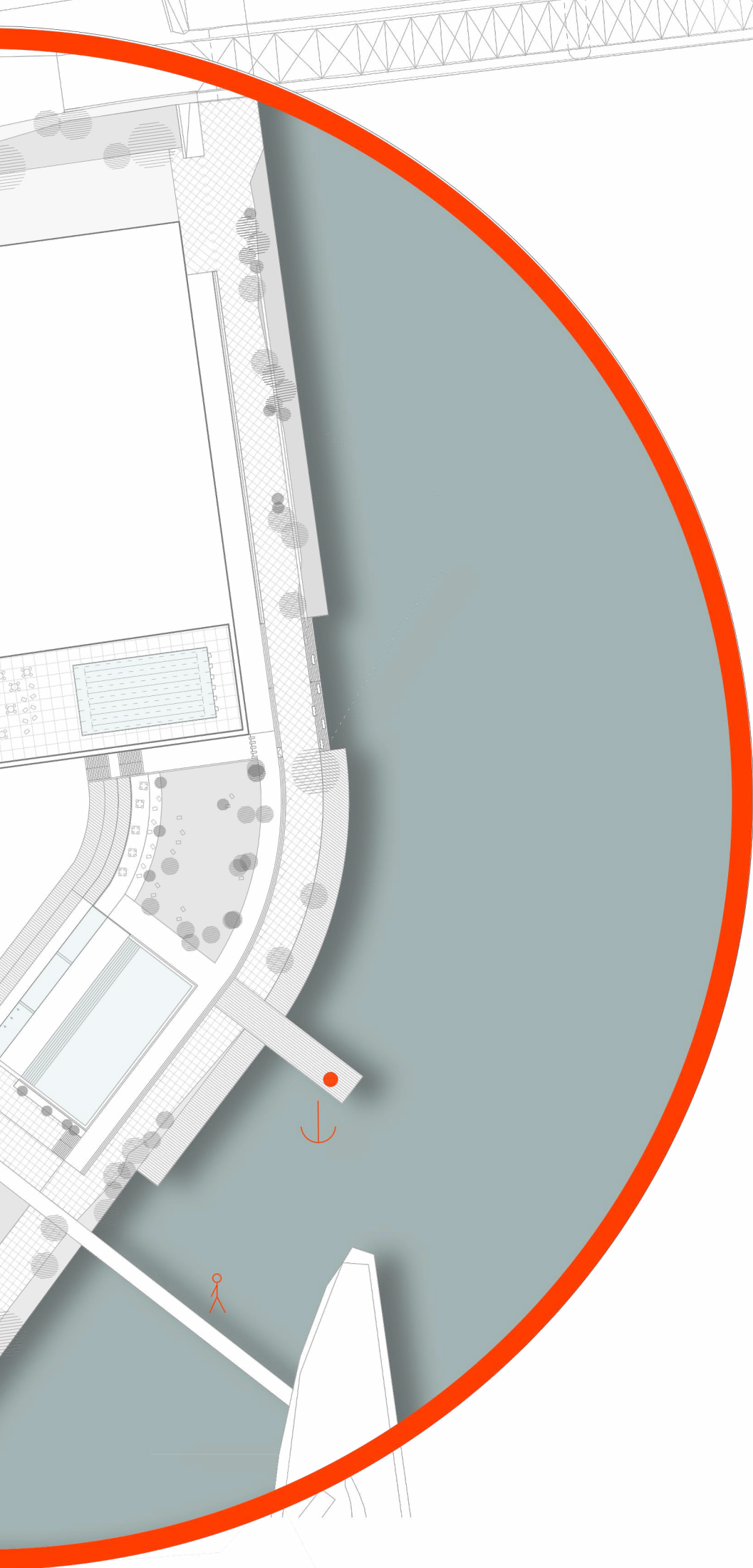
VÝTOŇ

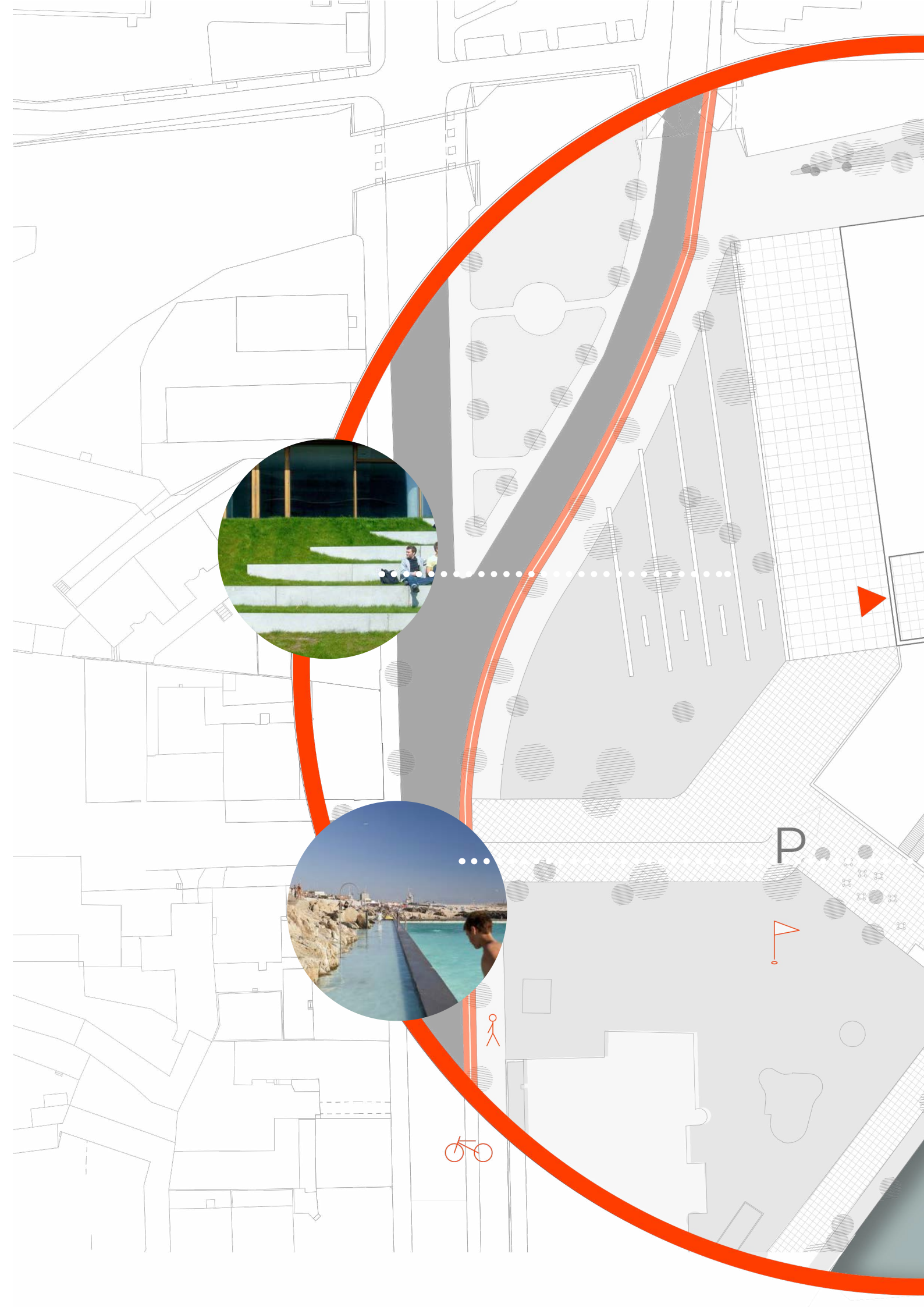
CÍSAŘSKÁ LOUKA

SITUACE 1:3000 ŠIRŠÍ VZTAHY



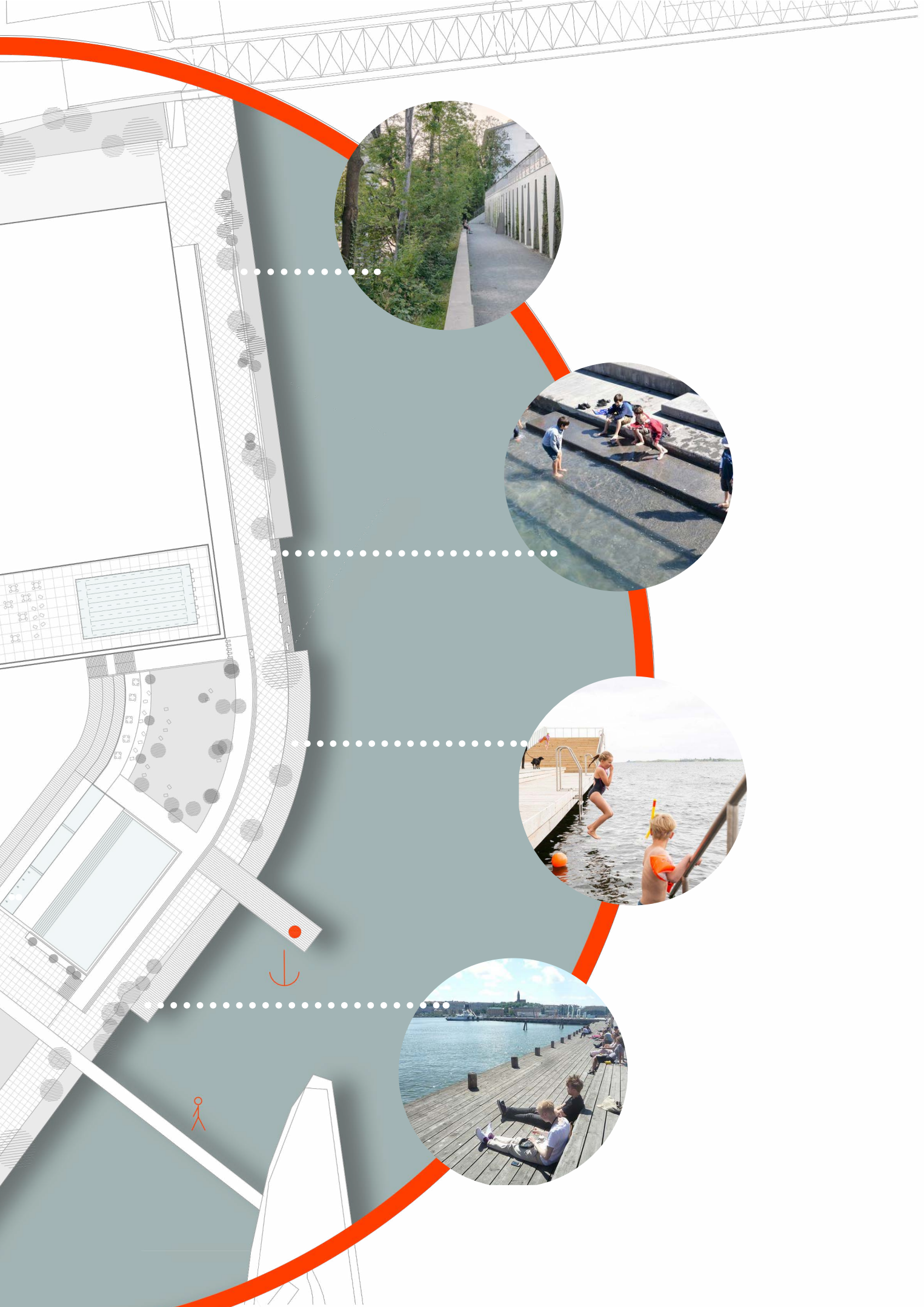






P



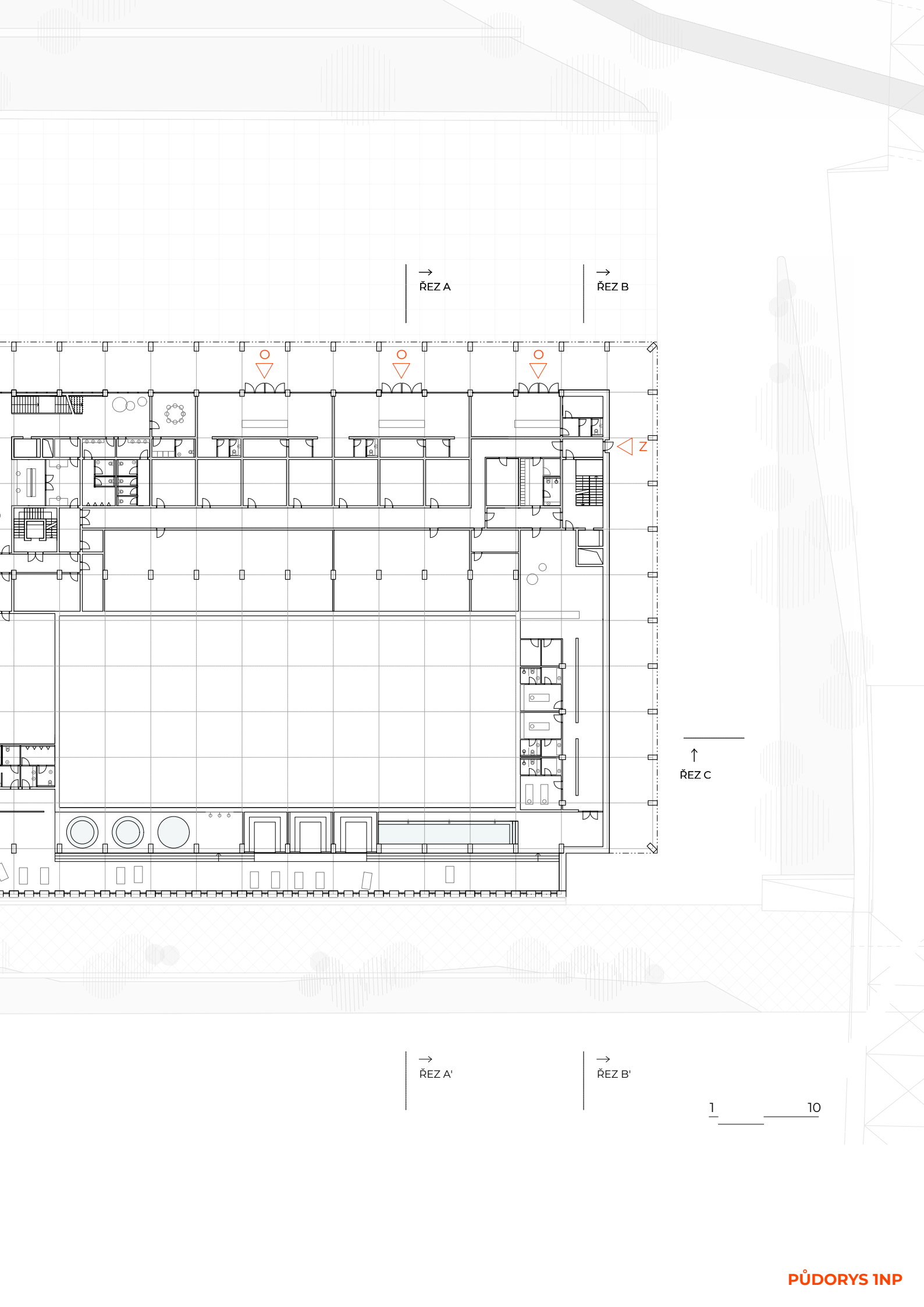


4.2



VSTUPY

- K... komerční parter
- R... restaurace
- P... parkoviště
- Z... zásobování, zaměstnanci
- HL. O... městské lázně/ fitness



→
ŘEZA

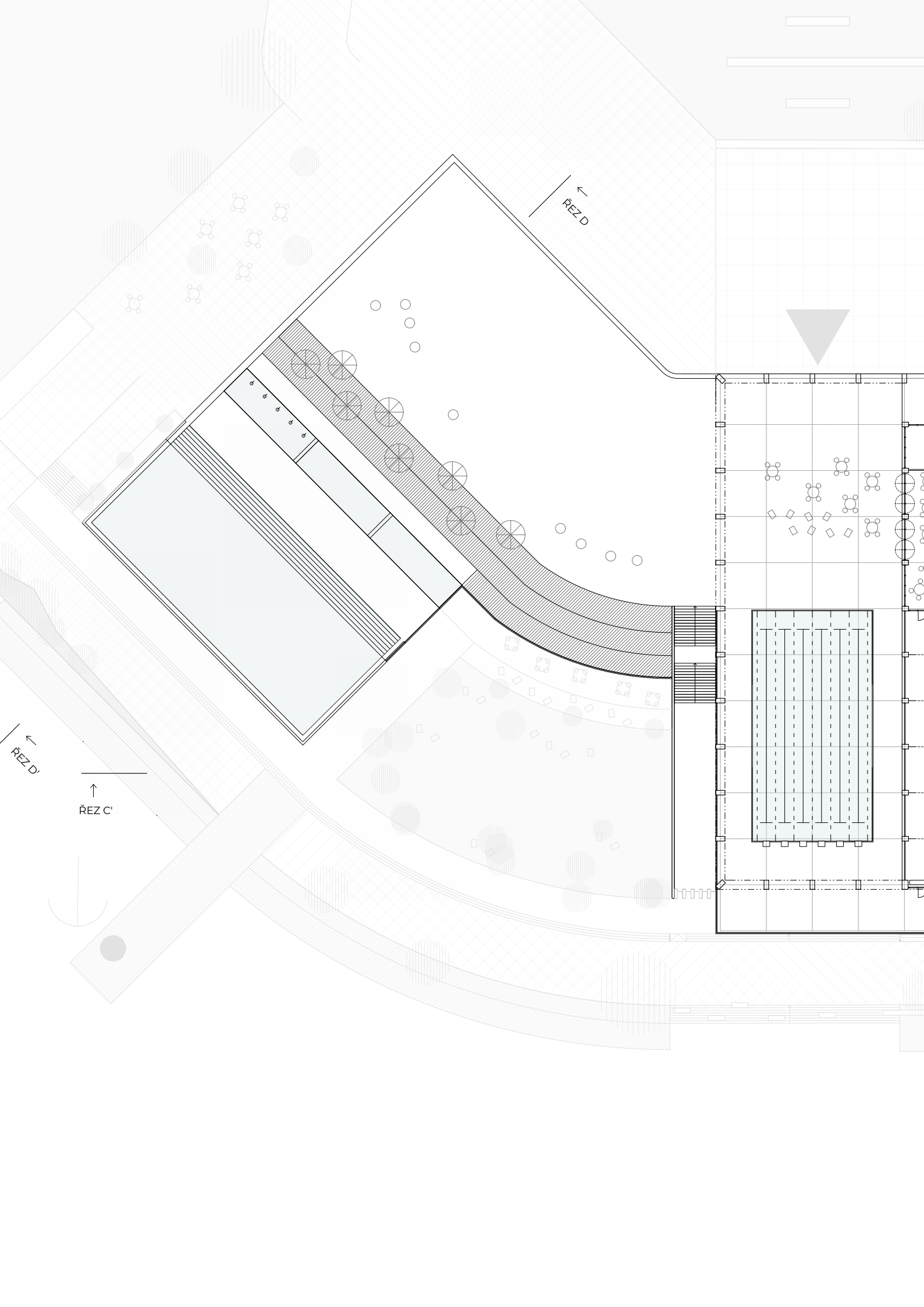
→
ŘEZA B

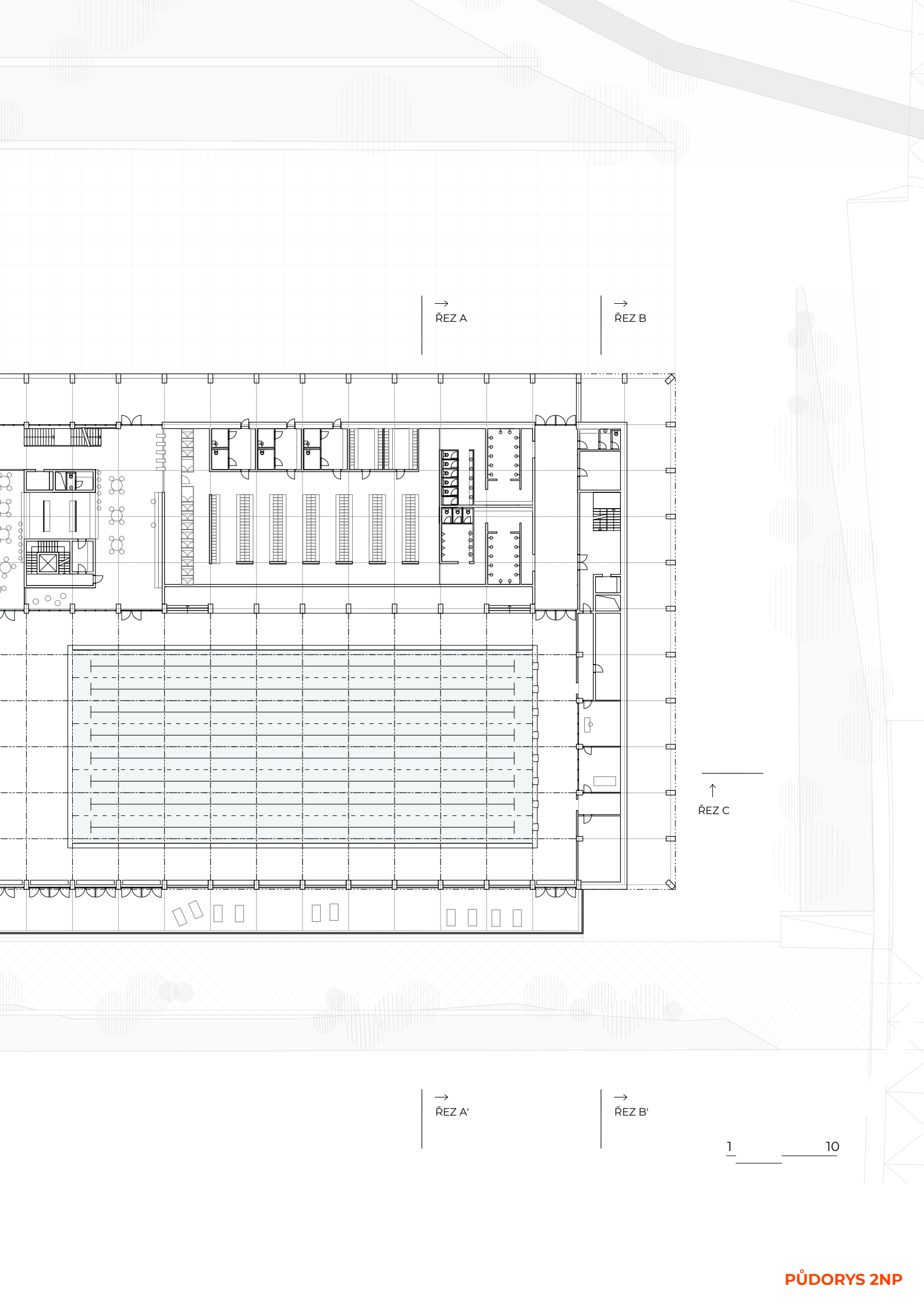
↑
ŘEZA C

→
ŘEZA A'

→
ŘEZA B'

1 _____ 10





→
ŘEZ A

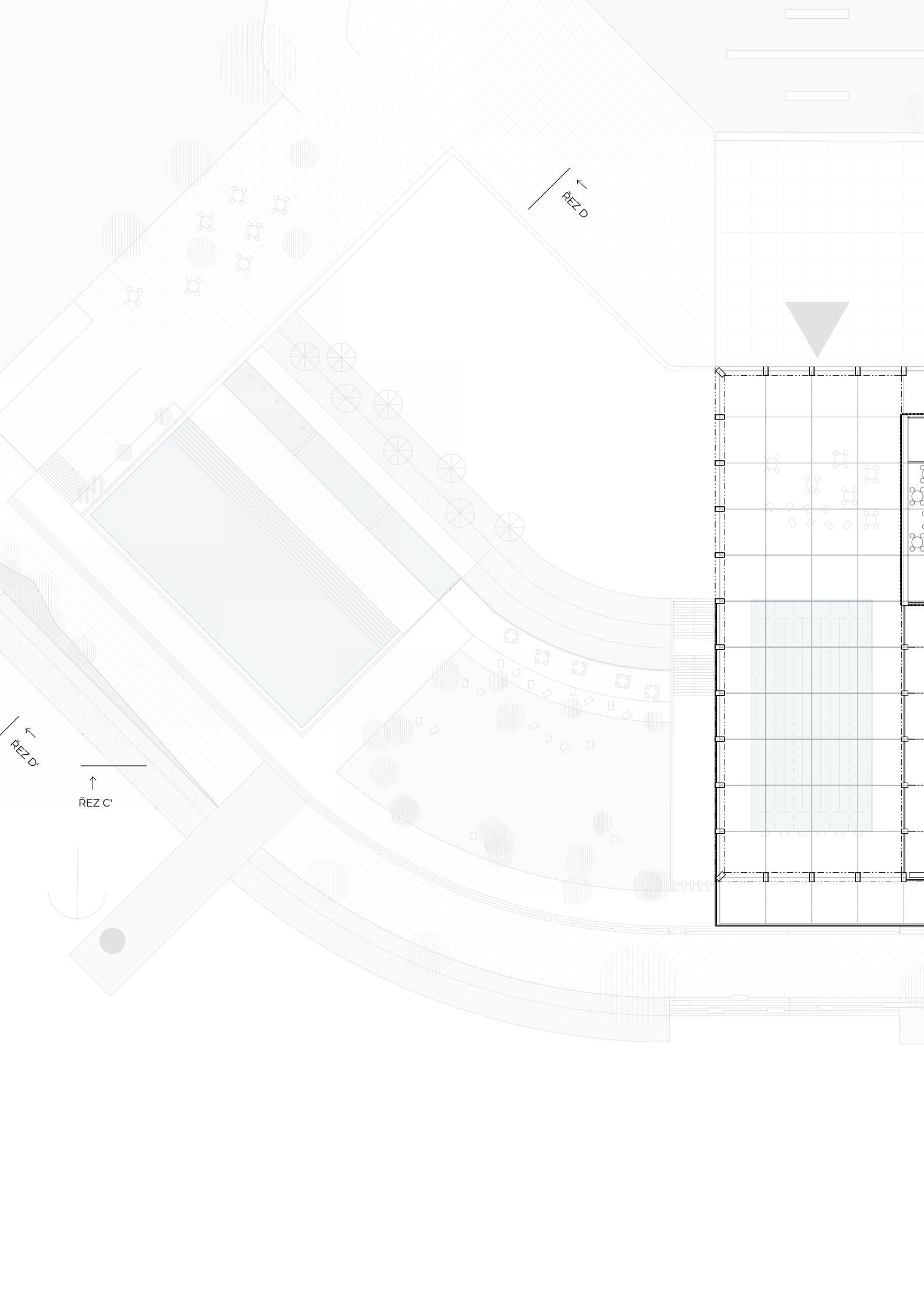
→
ŘEZ B

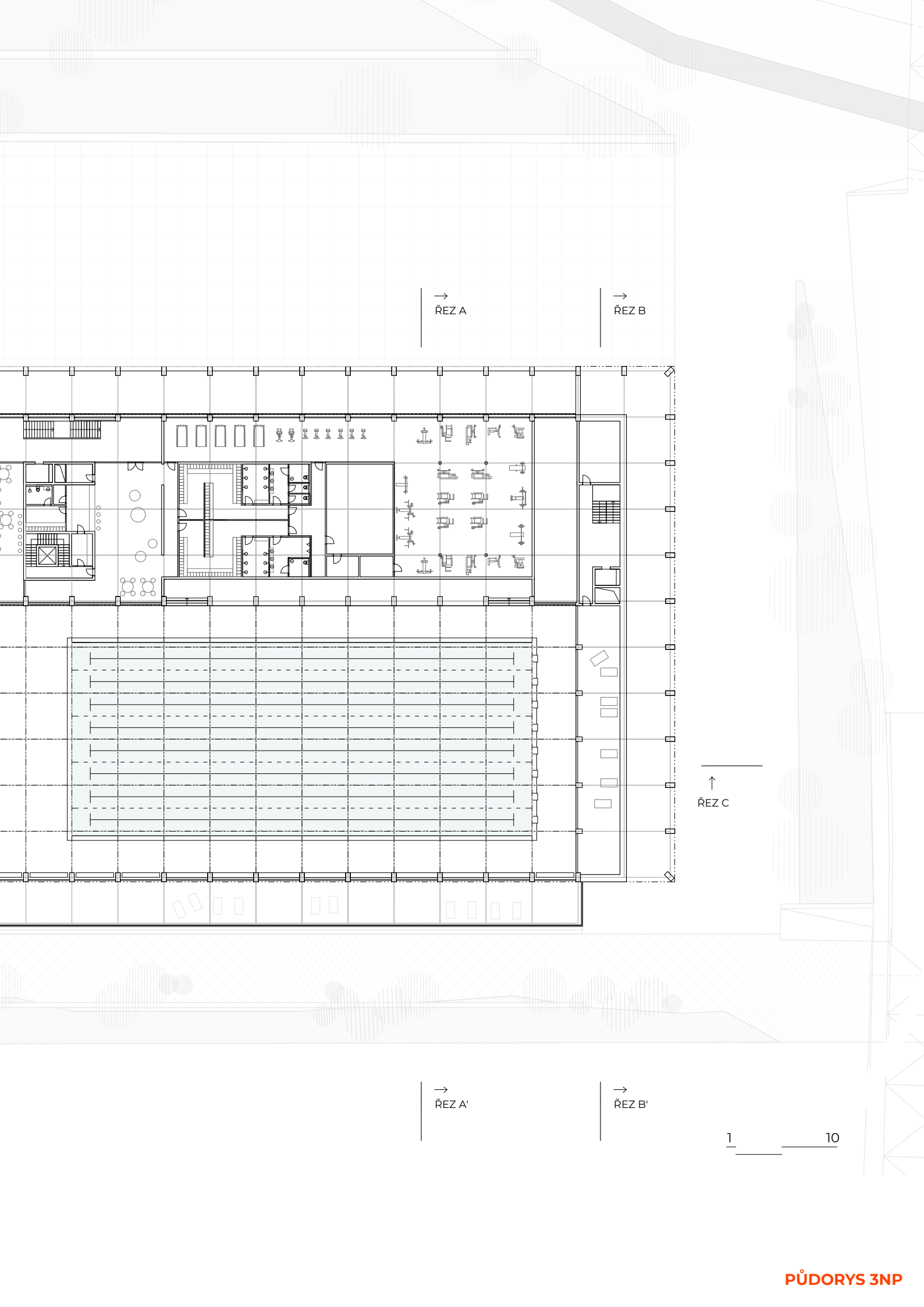
↑
ŘEZ C

→
ŘEZ A'

→
ŘEZ B'

1 _____ 10





→
ŘEZ A

→
ŘEZ B

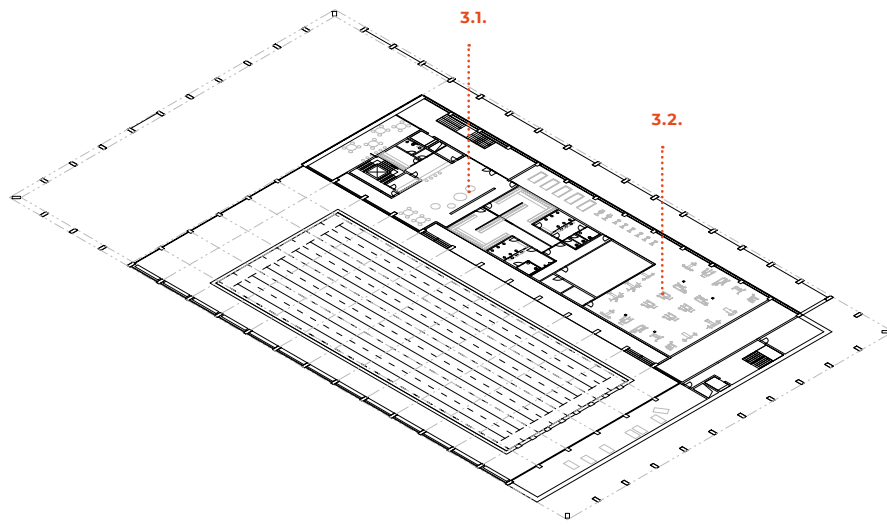
↑
ŘEZ C

→
ŘEZ A'

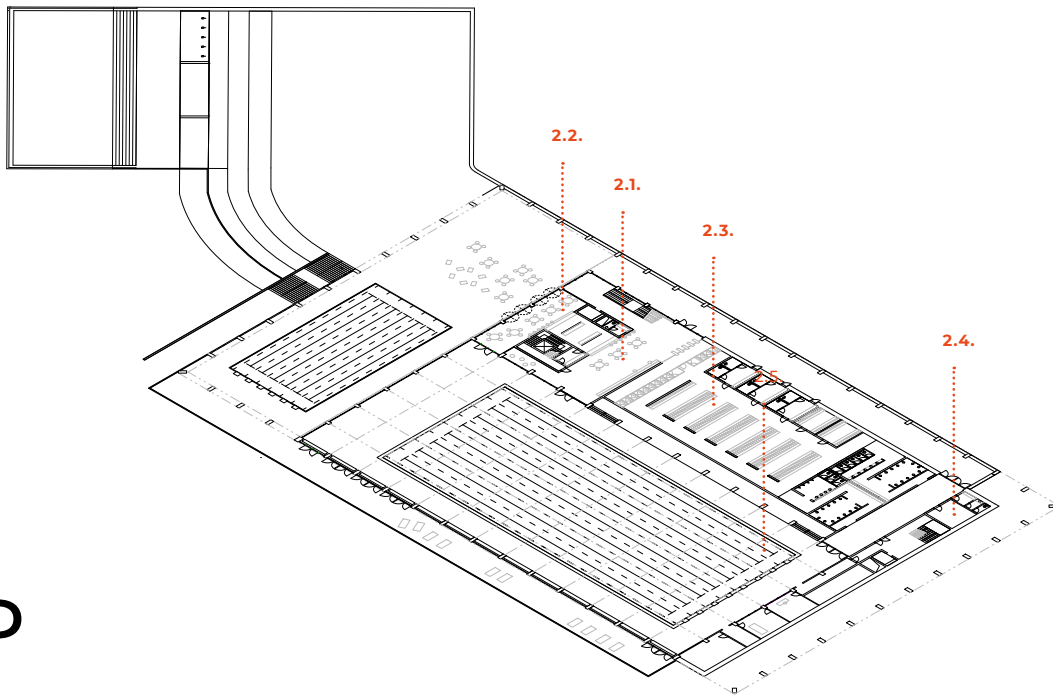
→
ŘEZ B'

1 _____ 10

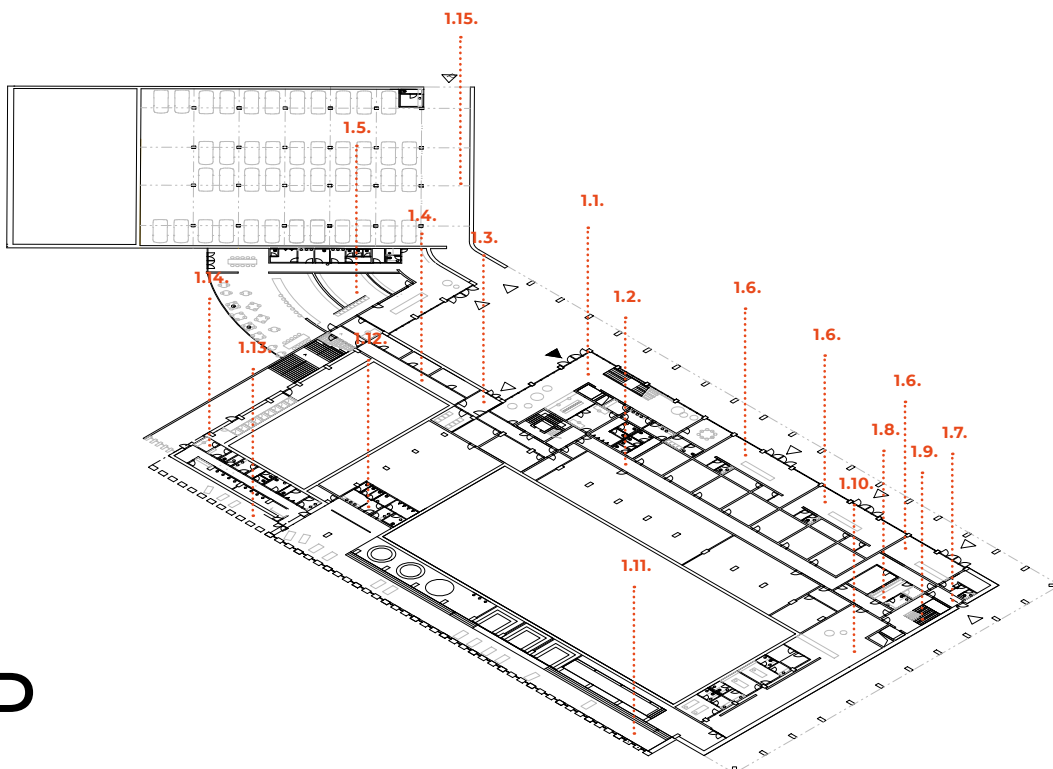
3NP



2NP

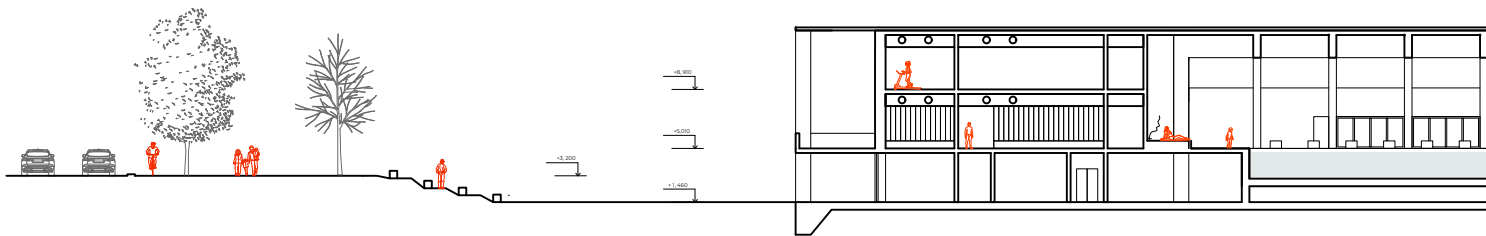
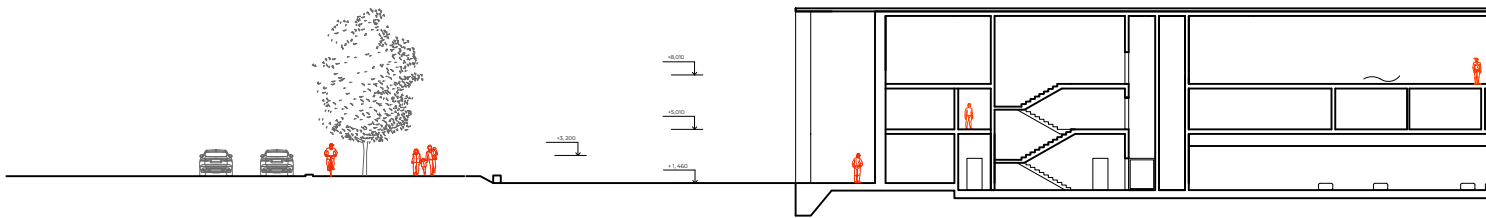


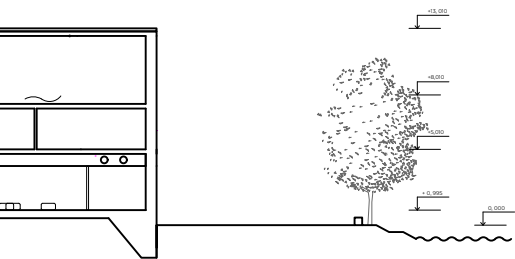
1NP



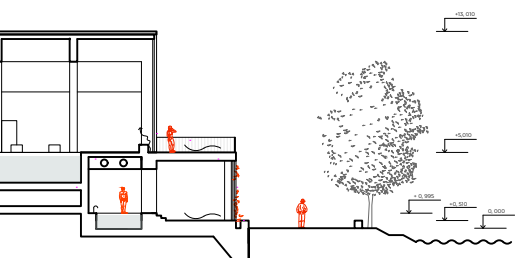
1.1. VSTUP	recepce kancelář šatna zaměstnanci administrativa jednací místnost, čajová kuchyň,wc toalety
1.2. TECHNICKÉ ZÁZEMÍ	technický velín serverovna rozvodna slaboproudů rozvodna NN trafo + rozvodna VN komunikace zaměstnanci sklad chlorovna kotelna dílňa se skladem sklad bazénové chemie technologie vzduchotechnika
1.3. ZÁSOBOVÁNÍ	sklad odpadu komunikace zaměstnanci „špinavý“ provoz
1.4 SKLADY RESTAURACE/ BAZÉNOVÉ KAVÁRNY	
1.5. RESTAURACE	šatna toalety šatna zaměstnanci otevřená kuchyně zázemí kuchyně
1.6. KOMERČNÍ PROSTORY K PRONÁJMU	sklady zázemí
1.7. VSTUP ZAMĚŠTNANCI, ZÁSOBOVÁNÍ LÁZNĚ 1.9. KOMUNIKACE MOKRÝ PROVOZ	šatna zaměstnanci
1.10 RECEPCE WELLNES	sklad čistého prádla sklad špinavého prádla masáže
1.11. WELLNESS	relaxační bazén sauny- parní, finská, infra koupele- 2 x výřivé vany, studená koupel toalety úklidová místnost venkovní zóna wellness recepce ostraha
1.12.VENKOVNÍ PROVOZ PLOVÁRNA	toalety, sprchy venkovní provoz převlékárny sklad zahradního nábytku
1.13 GARÁŽE	
2.1. KAVÁRNA	
2.2. MOKRÝ BAR	
2.3. ZÁZEMÍ LÁZNĚ	šatny s uzamykatelnými skříňkami skupinové šatny šatny invalidé sprchy, osušovna, toalety
2.4. BAZÉNOVÁ HALA ZAMĚŠTNANCI	úklidová místnost hala wc zaměstnanci plavčík ošetřovna sklad pomůcek
2.5. PLAVECKÝ BAZÉN 50 m	
2.6. PLOVÁRNA	venkovní plavecký bazén 25 m rekreační bazén 20x 15 m dětskébrouzdaliště venkovní sprchy
3.1. RECEPCE FITNESS	bar zázemí zaměstnanci šatny zaměstnanci sklad
3.2.FITNESS	šatny cvičící sál fitness sál

4.3

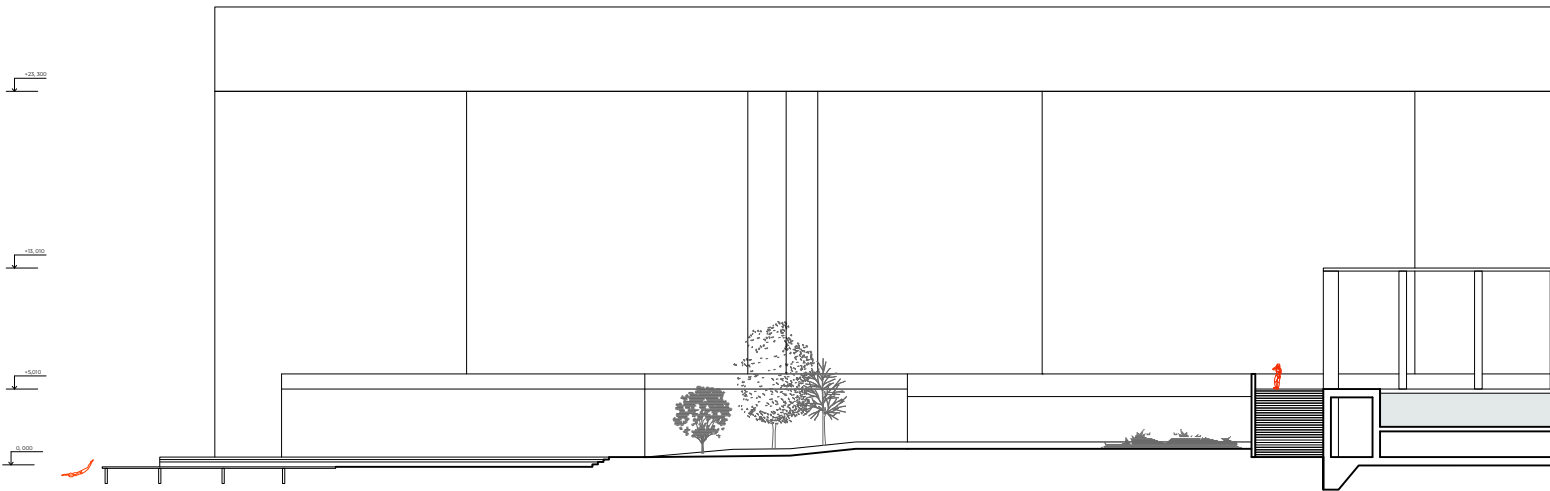
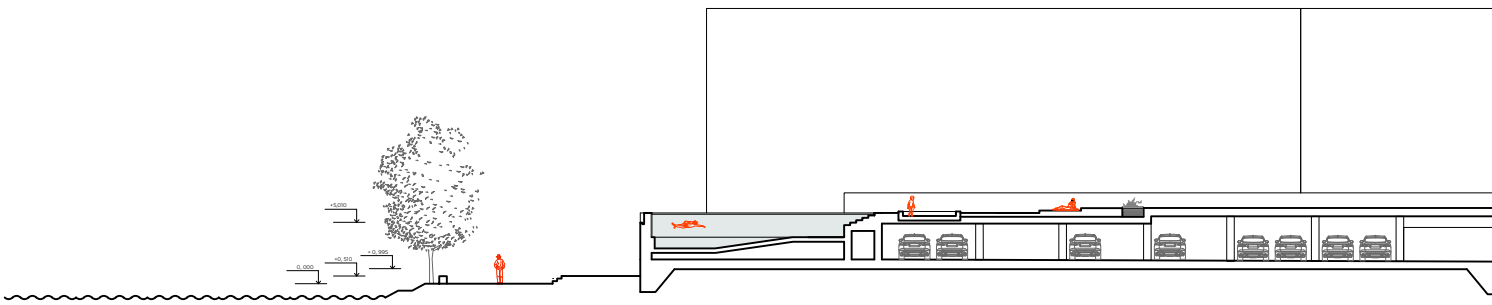


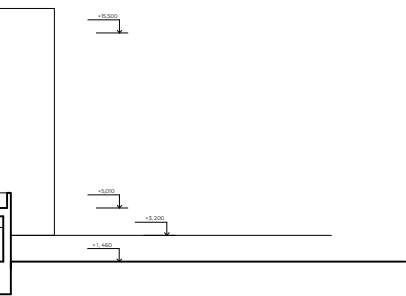


ŘEZ B-B'

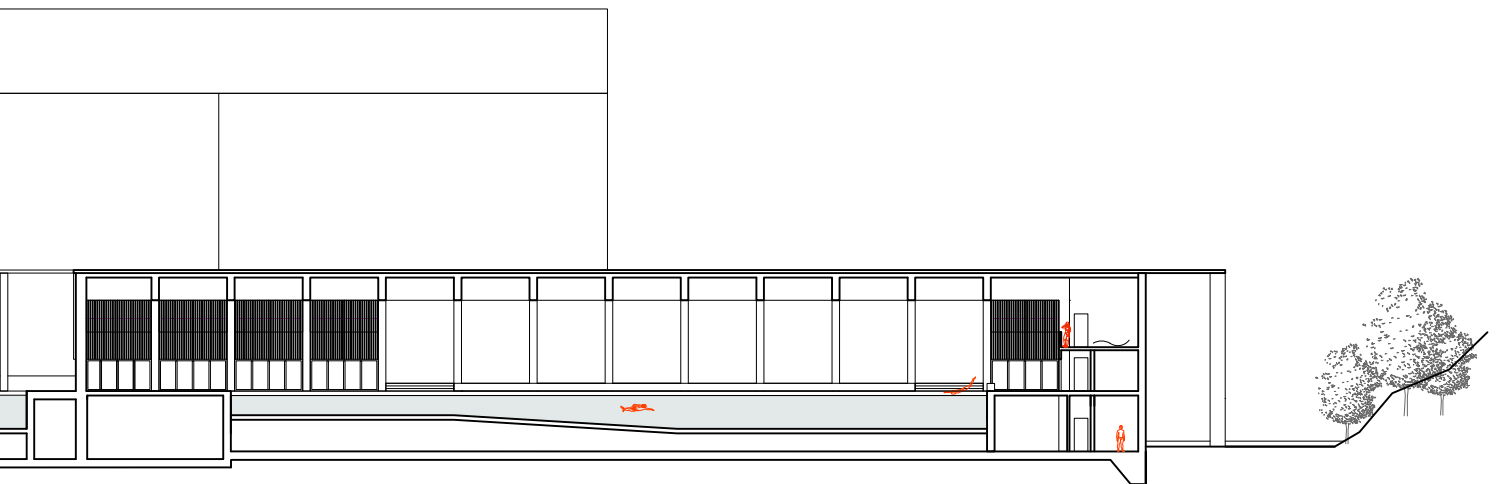


ŘEZ A-A'

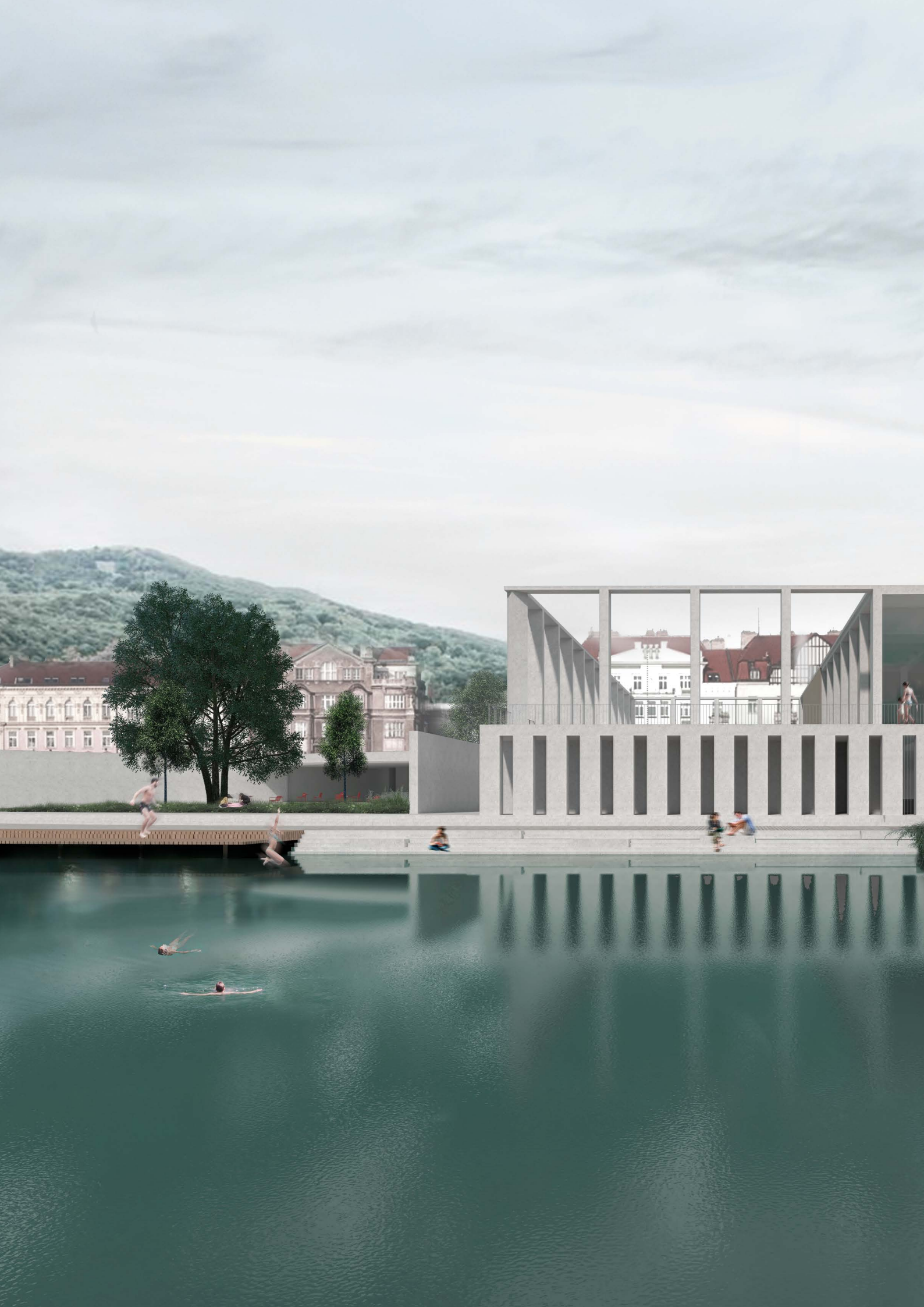


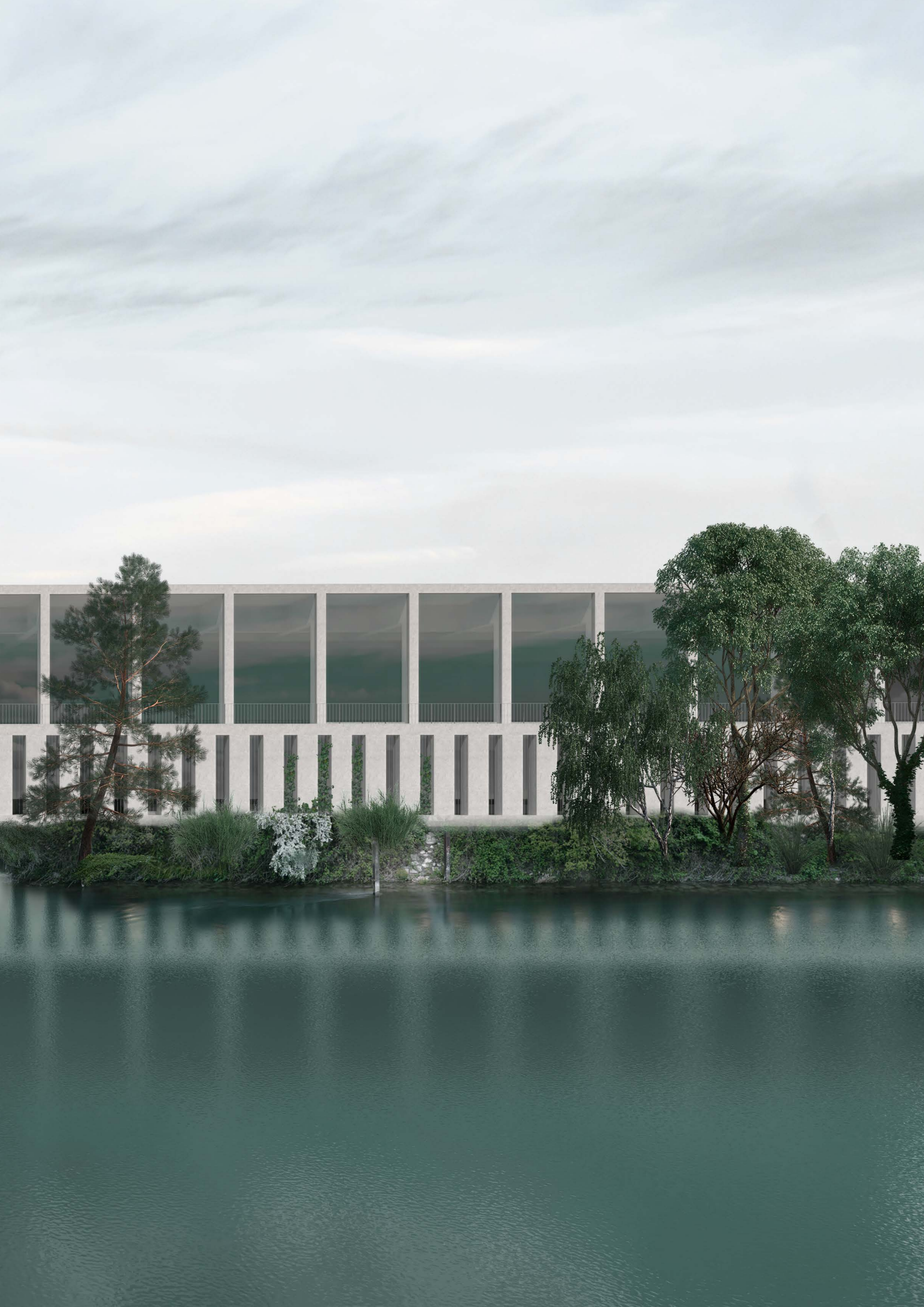


ŘEZ D-D'



ŘEZ C-C'

















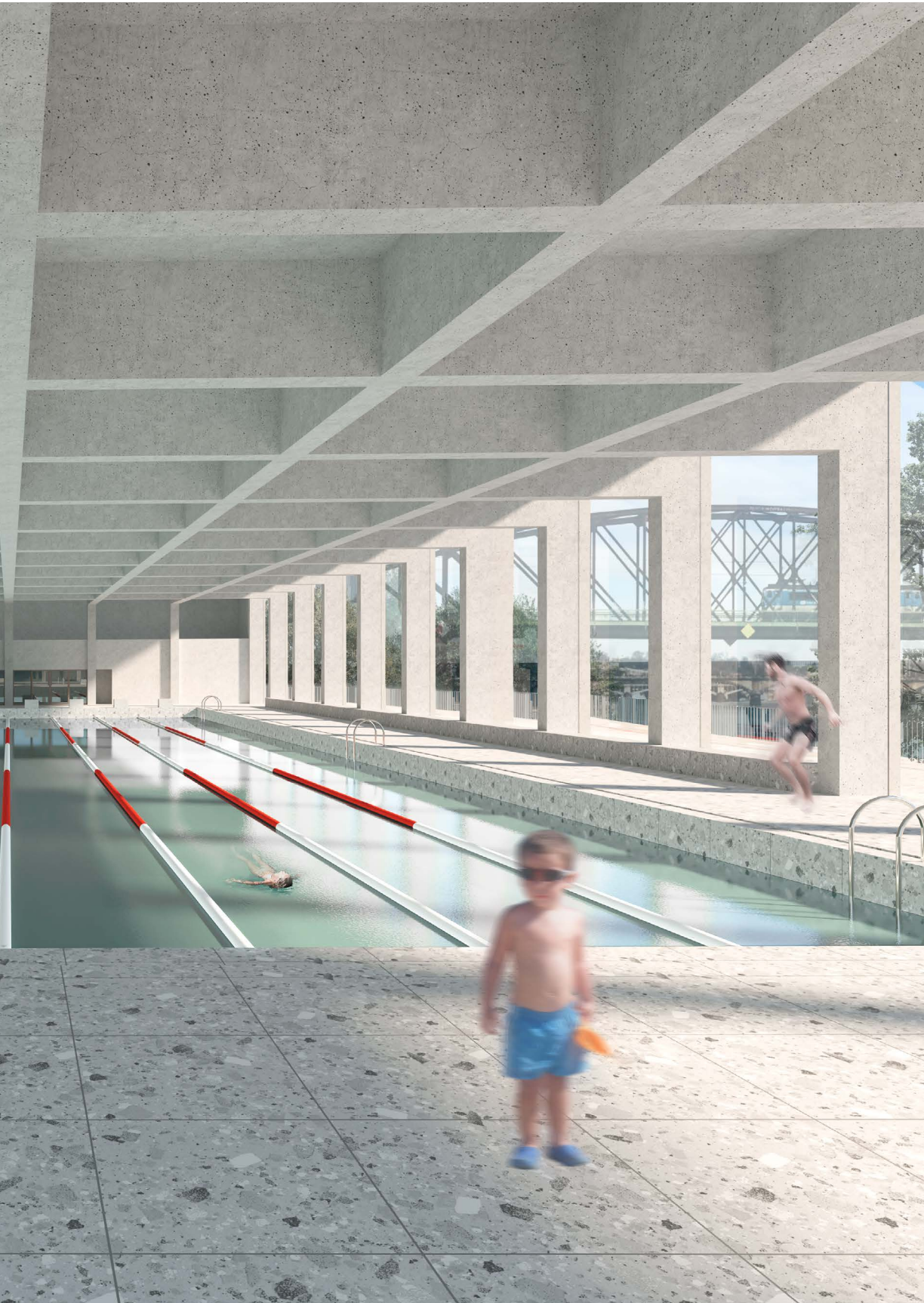


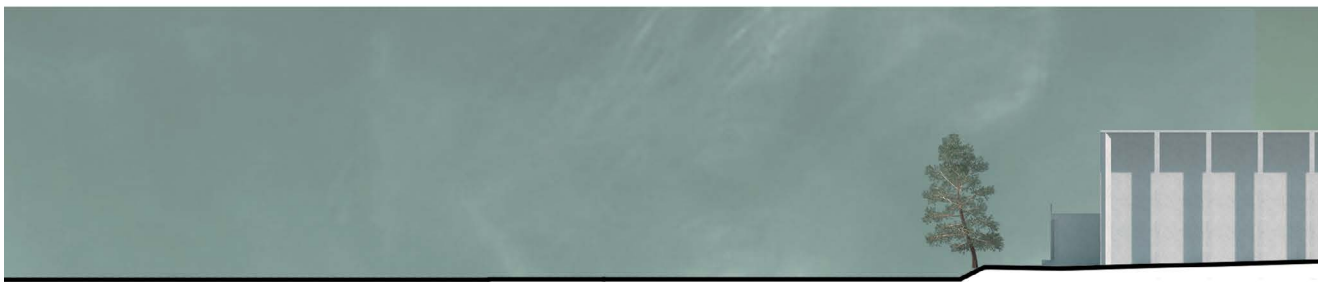
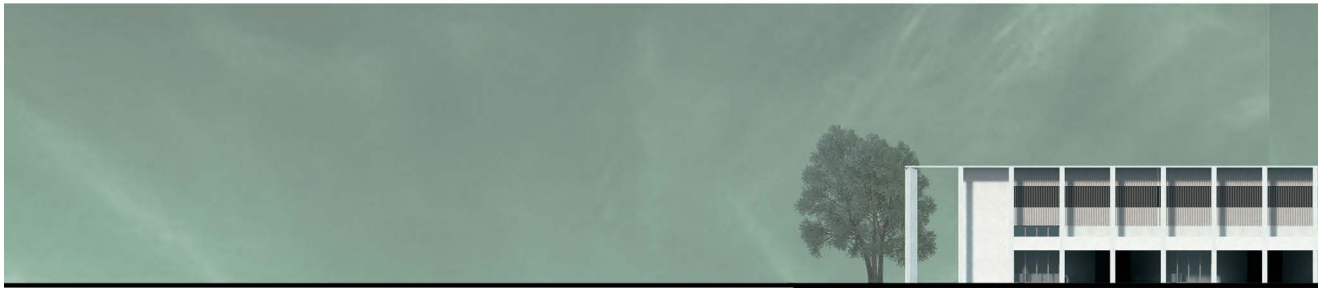














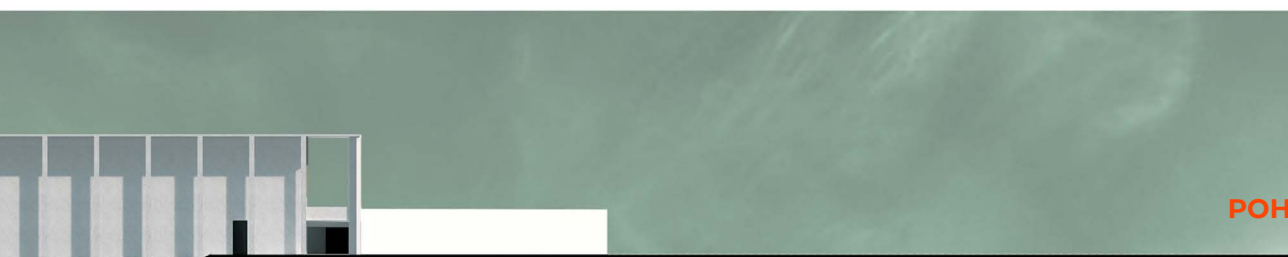
POHLED SEVEROVÝCHODNÍ



POHLED VÝCHODNÍ



POHLED ZÁPADNÍ



POHLED SEVERNÍ

dokumenty

ČESKÉ VYSOKÉ UČENÍ TECHNICKÉ V PRAZE

FAKULTA ARCHITEKTURY

AUTOR, DIPLOMANT:
AR 2020/2021, ZS

NÁZEV DIPLOMOVÉ PRÁCE: MĚSTSKÉ LÁZNĚ VLTAVA
(ČJ)

(AJ) PUBLIC BATHS VLTAVA

JAZYK PRÁCE: ČESKÝ

Vedoucí práce:	prof. Ing. arch. JÁN STEMPEL
Oponent práce:	Ústav: 15127 Ústav navrhování I Ing. arch. VÍTĚZSLAV DANDA
Klíčová slova (česká):	lázně, plavecký bazén, Vltava, Praha
Anotace (česká):	Předmětem diplomové práce byl návrh moderních městských lázní v Praze. Projekt je řešen na území hořejšího nábřeží Smíchova v těsné blízkosti Vltavy. Spojení sportu, rekreace a relaxace v jednom objektu tak nabízí návštěvníkům širokou škálu vyžití a únik od rušných elementů města.
Anotace (anglická):	The point of diploma thesis was to design a public bath in modern way. The site is located right next to the river Vltava at Hořejší nábřeží Smíchov in Prague and offer combination of a sport, fun and relaxation in one object.

Prohlášení autora

Prohlašuji, že jsem předloženou diplomovou práci vypracoval samostatně a že jsem uvedl veškeré použité informační zdroje v souladu s „Metodickým pokynem o etické přípravě vysokoškolských závěrečných prací.“

V Praze dne 13.1. 2020
diplomanta

podpis autora-



České vysoké učení technické v Praze, Fakulta architektury
2/ ZADÁNÍ diplomové práce

Mgr. program navazující

jméno a příjmení: **Lucie Valčíšová**

datum narození: **9.7. 1993**

akademický rok / semestr: **ZS 2020**

obor:

ústav:

vedoucí diplomové práce: **PROF. ING. ARCH. JÁN STEMPEL**

téma diplomové práce: **MĚSTSKÉ LÁZNĚ PRAHA**

viz přihláška na DP

zadání diplomové práce:

1/ popis zadání projektu a očekávaného cíle řešení

Řešení městských lázní na území hořejšího nábřeží v Praze.

2/

Pro AU/ součástí zadání bude jasně a konkrétně specifikovaný stavební program

Pro D/ součástí zadání budou jasně a konkrétně specifikované jednotlivé fáze projektu, které jsou nezbytnou součástí řešení

V objektu jsou předpokládány funkce vnitřního plaveckého bazénu, wellness, venkovní bazén a fitness.

3/ popis závěrečného výsledku, výstupy a měřítka zpracování

_výkresy M 1:20- M 1:5000

_schéma

_vizualizace

4/ seznam dalších dohodnutých částí projektu (model)

_ model

_ 2x portfolio

_ 4x A1 grafický výstup

_ 1x CD s digitálními výstupy

Datum a podpis studenta

27. 11. 2020



Datum a podpis vedoucího DP 27.11.2020



Datum a podpis děkana FA ČVUT

registrováno studijním oddělením dne

zdroje

Atlas Praha 5000. Start Page - (*).iprpraha.cz [online]. Copyright © [cit. 26.06.2019]. Dostupné z: <http://app.iprpraha.cz>

Institut plánování a rozvoje hl. m. Prahy [online]. Copyright © [cit. 26.06.2019]. Dostupné z: http://www.iprpraha.cz/uhaha_2010_06.pdf

<https://www.iprpraha.cz/clanek/195/koncepce-prazskych-brehu>

<https://www.vtei.cz/2019/10/vodni-rekreace-v-praze-od-historie-po-soucasnost/>

Sportovní stavby - Arnošt Navrátil, Václav Mudra, Jaroslav Malý

