

ZÁMEK KOZEL

REHABILITACE ZÁMECKÉHO PARKU

Diplomní projekt
Bc. Kristýna Tomanová
Ateliér Fingerová & Grohmannová

FA ČVUT
ZS 2020/21



2_KONCEPT

2.1_Formulace vize

Základní myšlenkou je ukázat krásu přírodních principů krajinářského parku. Části nejsou uměle navrhovány jako mnohdy až kýčovitě romantická krajina, ale spíše jako ukázka toho, že přirozeněji působící krajina sama o sobě nabízí uměleckou hodnotu.

Park je rozdělen na několik částí - centra zámku a zahradnictví tvoří formální část, která se dále rozvolňuje do okolí.

Západně od zámecké budovy se nachází krajina zemědělská s charakterem zacházejícím až do vysokohorských společenstev, návrh se však orientuje spíše k původní přirozenější vegetaci, zvýrazňuje zemědělství a hospodářství - nachází se zde ohrada s ovceci a plocha pro kompostování.

Severovýchodně od zámku je část lesní krajiny, kterou vede stezka zvaná Francovka. Návrh doplňuje cestní síť a vegetaci postupnou sukcesí a navrácení porostů na dané plochy, dále asanuje stávající lesní porosty k přiblížení se přirozeným porostům okolí parku.

Jižní část je koncipována jako otevřená krajina s příchodem k vyhlídce Homolka, kde se nachází altánek. Poslední část označuji jako krajina s vodou, která se nachází vně zámeckého areálu. Jedná se o plochu Lopatského rybníka.

Tři měřítka

Na celou oblast pohlížím z hlediska tří měřítek - velkého v rámci lovecké krajiny a původní obory, středního z pohledu samotného parku a malého, který se týká především zámecké budovy a jeho parterů.

Velké měřítko

Chci přiblížit a ukázat běžnému návštěvníkovi jedinečnost a výjimečnost lovecké krajiny, proto navrhuji **naučnou stezku po stopách loveckých reliktních, běžecké trasy a trasy pro koloběžky**.

Střední měřítko

Vytvářím **prohlídkový okruh**, který se dělí na malý a velký - malý je určen návštěvníkům, kteří se vydávají především na zámek, velký je zase určen spíše návštěvníkům, kteří chtějí projít park z jeho větší části.

Okruhy jsou definovány danou trasou s určitými zastávkami, které jsou určené drobným štítkem většinou na zemi. Návštěvníci se orientují podle zpracované mapy parku, kde je vše vyznačeno s popisem.

Tento způsob je také výhodný v tom, že ukáže, která místa se dají považovat za méně či více hodnotná a místa, kde bude nutná jejich obnova. Při mém návrhu sloužil tento bod jako výchozí.

Při návrhu parku jsem došla ke konceptu **dvou center. Hlavní centrum** představuje přirozeně **zámek, druhým centrem je pak zahradnictví**. Přisuzuji zahradě větší roli v tom, že jí přikládám větší důležitost a zpřístupňuji ji návštěvníkům. Od těchto center se má pozvolna rozvolňovat složitost výsadeb a intenzita údržby.

Podrobněji jsou řešeny oblasti s potenciálem k rozvoji, které přispějí k cílenému charakteru parku - jedná se především o **oblast s ovceci a tzv. Francovku**.

V rámci analýz jsem dospěla k názoru, že celkově mají zásahy vést k **přirozenosti a principům přírodních výsadeb**. Důležitým bodem je celkové zjednodušení, čemuž napomáhám odstraňováním neprosperujících druhů a zároveň doplňuji přirozenější skladbou místa lesního charakteru a zvýrazňuji hodnotné části.

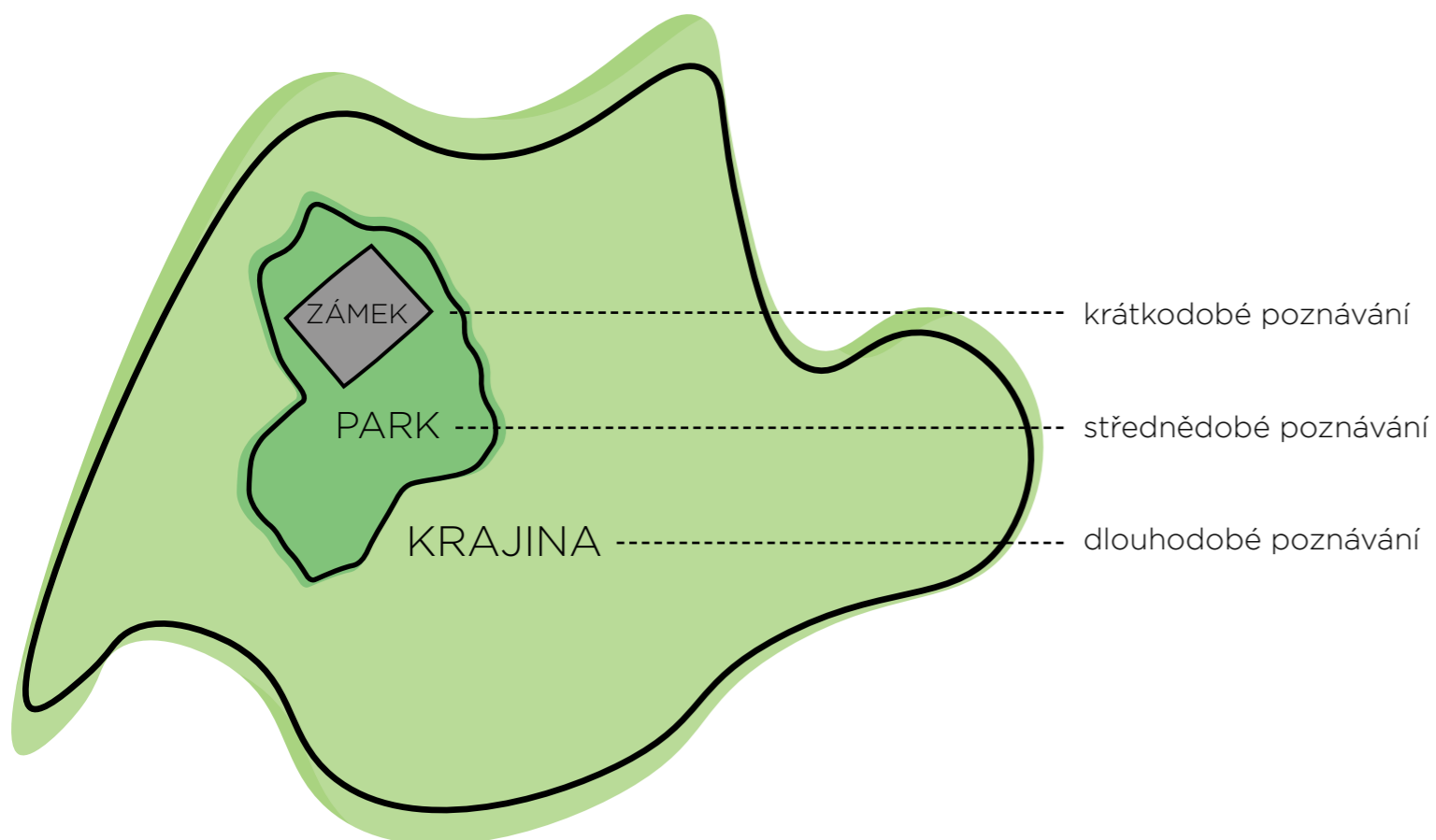
Malé měřítko

Detailněji je řešeno nádvoří a blízké okolí zámecké budovy - konkrétně z hlediska materiálového a výsadbového. Nádvoří má sloužit také jako plocha pro kulturní akce, je tedy nasnadě nechat plochu volnou se zvýšenou údržbou, stávající pískový povrch nahrazuji mlatem.

Růžové záhony u zámku ruším. Některé kusy přemísťuji do zahradnictví, ovšem v omezeném počtu tak, aby tolik nezatěžovaly údržbu.

Inspiruji se využitím vegetace v klasickém krajinářském parku, avšak ne ve zcela historizující podobě - navrhuji výsadby moderní respektující především domácí druhy rostlin.

Tři měřítka



1_ **ZÁMEK** _krátkodobé poznávání

aktivita - prohlídka, kultura

2_ **PARK** _střednědobé poznávání

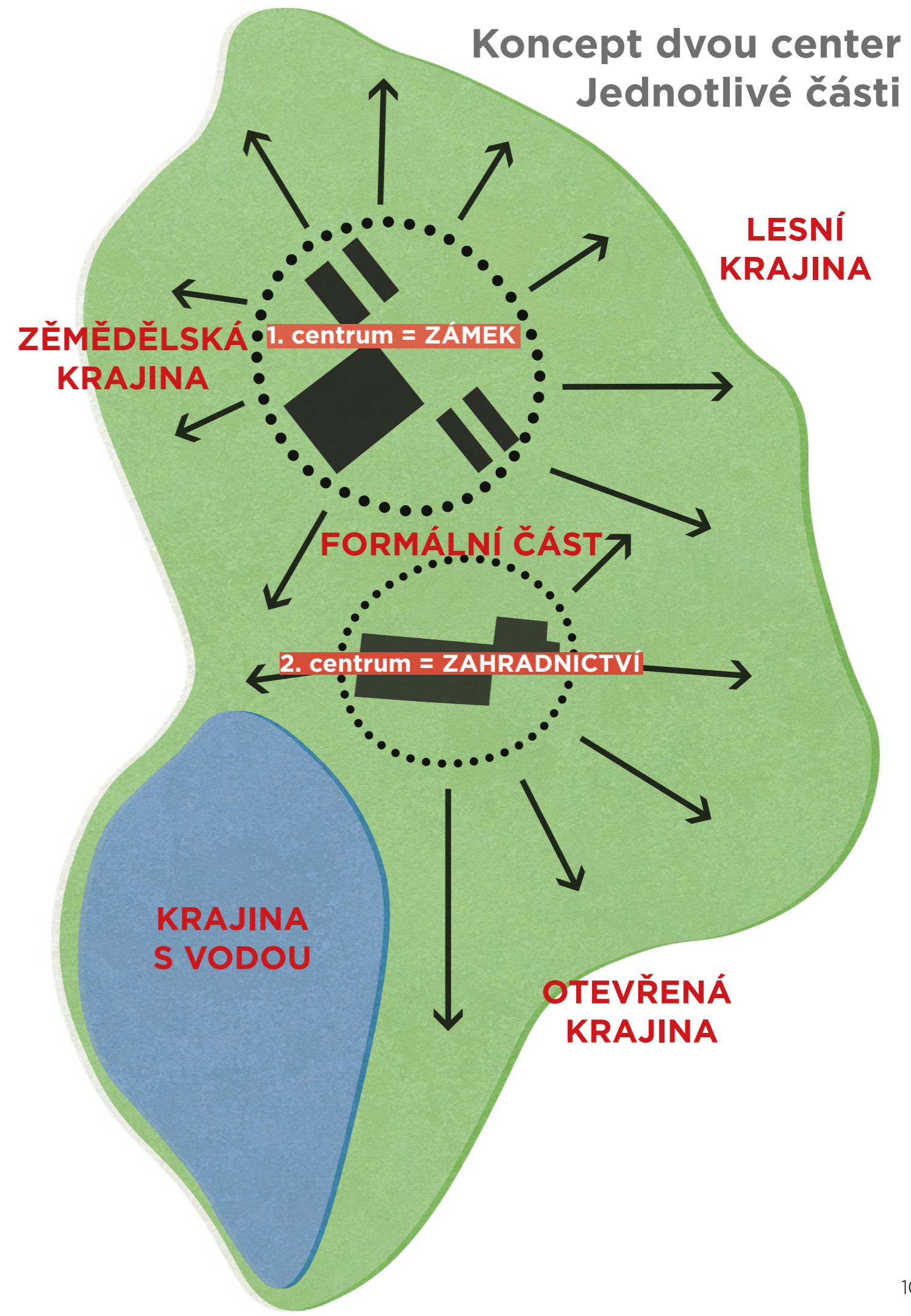
aktivita - procházka, odpočinek - okruh parkem

3_ **KRAJINA** _dlouhodobé poznávání

aktivita - sport - cyklistika
koloběžky (stanice elektrokoloběžek případně na parkovišti)
pěší (naučné stezky)
běh (trasy na běhání - viz RunCzech, maraton - viz Barokomaraton, Běhej lesy, canicross)

míra zachované struktury kulturní krajiny → potenciál krajinné památkové zóny

Koncept dvou center Jednotlivé části



Malý okruh



Velký okruh



- X významný bod
- O významná dřevina
- V vyhlídka
- významná skupina
- cestní síť

Zpoplatnění parku a vstupy

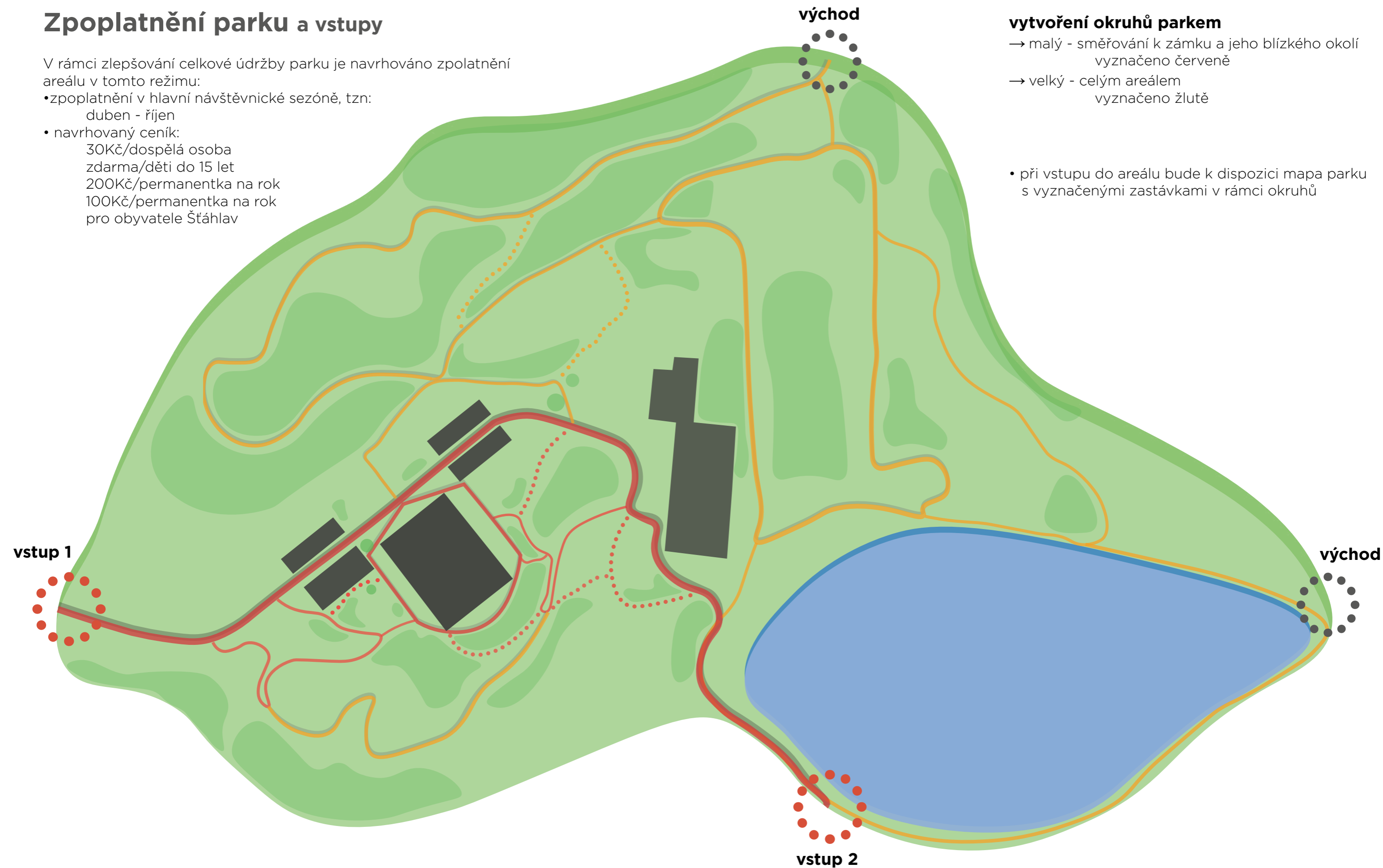
V rámci zlepšování celkové údržby parku je navrhováno zpoplatnění areálu v tomto režimu:

- zpoplatnění v hlavní návštěvnické sezóně, tzn:
duben - říjen
- navrhovaný ceník:
30Kč/dospělá osoba
zdarma/děti do 15 let
200Kč/permanentka na rok
100Kč/permanentka na rok
pro obyvatele Štáhlav

vytvoření okruhů parkem

- malý - směřování k zámku a jeho blízkého okolí
vyznačeno červeně
- velký - celým areálem
vyznačeno žlutě

- při vstupu do areálu bude k dispozici mapa parku s vyznačenými zastávkami v rámci okruhů



Švejcary - ohrada s ovce

Francovka



3_NÁVRH

3.1_Strategie lesní krajiny

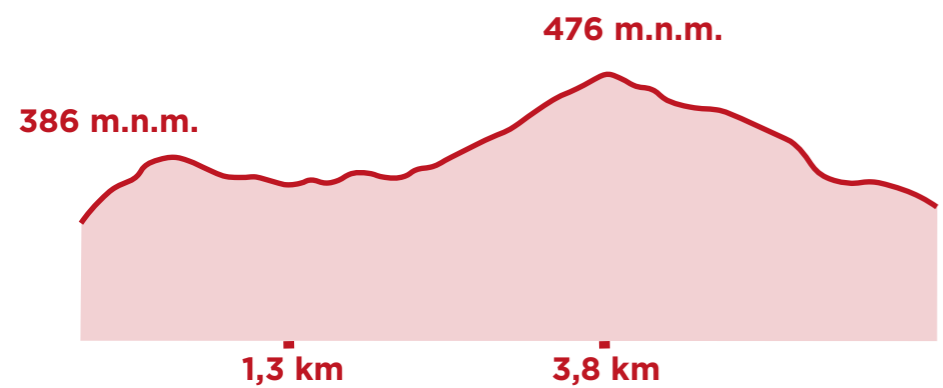
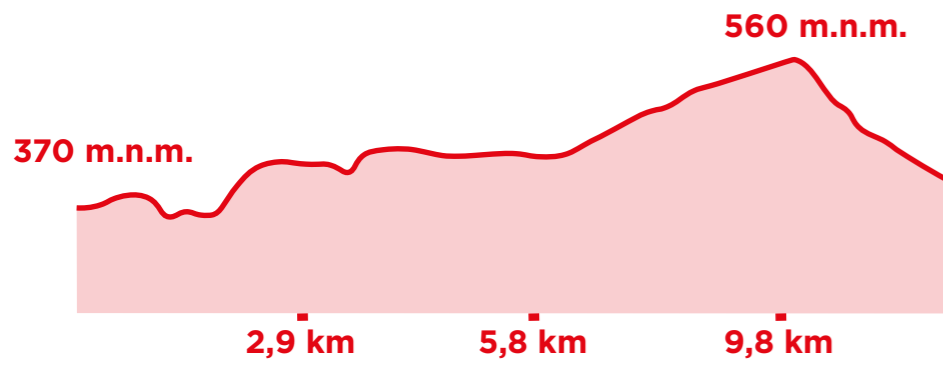
Cílem je především upozornit na jedinečnost kulturní krajiny, která je specifická svou kompozicí uzpůsobenou pro lovecké účely. Daný charakter si zachovala dodnes i přesto, že se zde parfosní lovy konaly naposled v 1. polovině 19. století. Oblast představuje potenciál pro vyhlášení krajinnou památkovou zónou. Pro tyto účely je však nutná komplexní analýza s možností návrhu na KPZ.

Prvním krokem, kterým se zabývám v této práci, je přiblížení krajiny běžným návštěvníkům. V současné době oblastí prochází cyklotrasa, červená turistická značka a dvě naučné stezky, ty se však nijak lovecké historii nevěnují. Poznávání krajiny skrze sport je základním východiskem pro návrh stezek, můžeme jej přirovnat i k lovu, který také plnil funkci rekreačně-aktivní.

Základem mého návrhu jsou dvě trasy o délce 5,4 km a 11,6 km, které zároveň slouží jako běžecká trasa i naučná stezka - trasa je doprovázena informačními cedulemi. V závislosti na park jsou trasy navrženy se startem u východů z parku a cíl zpět v parku při hlavních vchodech.

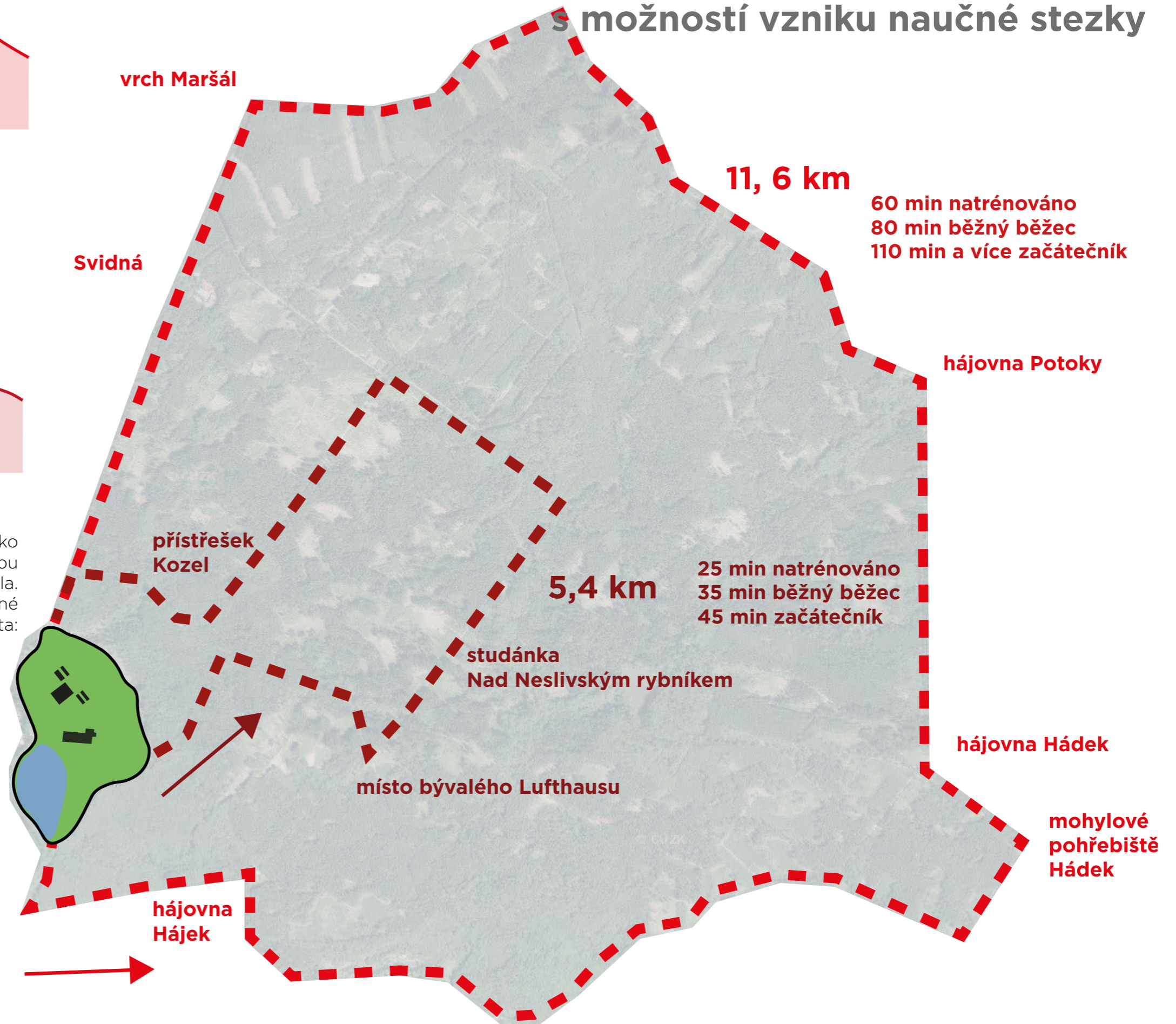
Materiál cest je především zpevněný asfaltový, někde jsou cesty lesního charakteru. V delším časovém měřítku je nutná celková obnova cestní sítě.

Návrh běžeckých tras s potenciálem s možností vzniku naučné stezky



Vyznačeny jsou dvě základní linie, které slouží jako východiska pro další kombinování trasy. Popsány jsou významné body, které slouží zároveň jako odpočívadla. Trasy jsou zohledněny i z hlediska převýšení. Pro možné zastávky v rámci naučné stezky jsou navrženy tyto témata:

- Historie lovu na Kozlu**
- Lov v historii - druhy lovu**
- Lovecké krajiny u nás**
- Lovecké krajiny v zahraničí**
- Parforsní hon**
- Historické obory**
- Lovná zvěř**
- Černínové a lov**
- Valdštejnové a lov**
- Historická lovecká krajina dnes**





3.2_Okruhy parkem

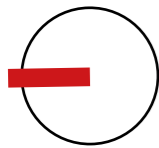
Na základě zlepšení celkové údržby parku navrhuji za určitých podmínek zpoplatnění vstupu do parku. Při této příležitosti je na místě nabídnout jistou přidanou hodnotu a ukázat, že park je stejně důležitý jako samotný zámek. Vytvářím proto **prohlídkový okruh**, který se dělí na okruh malý a velký - malý je určen návštěvníkům, kteří se vydávají především na zámek, velký je zaměřen spíše na návštěvníky, kteří chtějí projít park z jeho větší části.

Okruhy jsou definovány danou trasou významnými oblastmi, kde jsou navrženy dané zastávky. Ty jsou zanesené v mapě a označené daným číslem, návštěvníci se orientují podle zpracované mapy parku, kde je vše vyznačeno i s popisem zastávky.

Tento způsob je také výhodný v tom, že ukáže, která místa se dají považovat za méně či více hodnotná a místa, kde bude nutná jejich obnova. Při mém návrhu sloužil tento bod jako výchozí.

Celková situace s okruhy

M 1:2000



LEGENDA



listnatý strom



jehličnatý strom



hranice zámeckého areálu



trasa krátkého okruhu



trasa dlouhého okruhu



trávníková plocha



navržené květnaté louky



vegetační plochy, záhony



Krátký okruh

1 Zámecké partery

Prostory v přímém okolí zámeckých budov se nazývají partery. Jedná se o formální část zámeckého parku, který je přizpůsobena reprezentační funkci, tudíž je velice dbáno na intenzivnější údržbu.

2 Liliovník tulipánokvětý

Liliovník tulipánokvětý je jistě nejvýraznější dřevinou v parku. Liliovníky jsou typickými výsadbami v zámeckých parcích 2. poloviny 19. století, kdy se začínalo experimentovat s exotickými druhy

3 Vyhlídka do krajiny

Na tomto místě je kus buližnickové skály, pozoruhodné horniny původem z třetihor. Neméně zajímavá je skupinka jehličnanů za skálou, kterou tvoří smrky omorika.

4 U skály

Z terasy zámku je nádherný výhled do údolí řeky Úslavy. Vidět je zřícenina hradu Radyně, který byl postaven ve 14. století za vlády Karlava IV., dodnes tvoří dominantu Plzeňského kraje.

5 Terasa - vyhlídka na Radyni

Z terasy zámku je nádherný výhled do údolí řeky Úslavy. Vidět je zřícenina hradu Radyně, který byl postaven ve 14. století za vlády Karlava IV., dodnes tvoří dominantu Plzeňského kraje.

6 Dětská chaloupka se záhony

Za Valdštejnů byla chaloupka využívána pro dětské kratochvíle. V místech s letničkovými záhony byly v minulosti skleníky, které sloužily k pěstování rostlin pro ornamentální výsadby.

7 František Xaver Franc

Nejvýraznější osobou, která se podílela na zámeckém parku Kozel, je jistě František Xaver Franc (1838-1910). Franc zde působil jako zámecký zahradník od 70. let 19. století.

8 Zahradnictví

Budovy areálu zahradnictví jsou zobrazeny například na vedutě z roku 1808, přilehlé skleníky přibýly až zhruba o 120 později. Výsadby do zámeckého parku se zde pěstují dodnes.

9 Vyhlídka na Lopatský rybník

Lopatský rybník o rozloze téměř 7 ha byl založen v 18. století. Sloužil jako zásobárna vody pro hamerní činnost, Kristiánovu huť a potřeb zámeckého parku.

Dlouhý okruh

1 Kočárová cesta

Jedná se o původní historickou kočárovou cestu, která vedla spodní brankou až k zámku. Prochází vzdálenější částí parku.

2 Dub letní

Tento statný dub letní patří k nejstarším stromům nacházejícím se v parku. Je opravdu výraznou soliterou, svými rozměry patří také ke stromům největším, měří 35 metrů.

3 Altán na Homolce

Homolka nabízí výhled na zámek i do širokého okolí. Je jedním ze dvou altánků v parku. Jedná se o dřevěnou konstrukci se šindelovou střechou.

4 Průhled s posezením

Z toho místa se nám naskytne jeden z mnoha zajímavých průhledů parkem, kterým vidíme až na zámecké budovy. Průhledy tvoří důležitou roli v konceptech krajinářských parků.

5 Vodníkovovo jezírko

Parkem protéká drobná bezejmenná vodoteč, na které byla navržena soustava 4 jezírek, Vodníkovovo jezírko je jedno z nich. Dalšími jezírky jsou Paví, Rusalčino, Růžové a mimo potok se pak v parku nachází ještě jezírko Leknínové.

6 Bývala ledárna

Bývalá ledárna se nachází kousek od zámku, sloužila jako místo pro chlazení. Ještě nedávno zde byly situovány záchody pro návštěvníky, pojmenování již místu zůstalo.

7 Altán na Kozím vrchu

Altán na Kozím vrchu je jeden ze dvou altánků nacházejících se v parku. Z tohoto altánku se nabízí krásný výhled na hlavní zámeckou budovu s partery.

8 Francovka

Francovkou se nazývá stezka nejpřírodnější částí parku, který má lesní charakter. Procházíme různými charaktery stromového porostů, od březového háje až ke statným dubům.

9 Ohrada s ovce

Ohrada s ovce se nachází na tzv. Švejcarech. Ovce fungují jako dobrá „ekologická sekačka“, dokážou spásat i plochy, které jsou z hlediska terénu náročné na sekání.

3.3_Návrh parku

Návrh zahrnuje doplnění, obnovu a výsadbu nové vegetace, propojení cestní sítě a celkově sjednocení parku. Zásahy mají vést k **přirozenosti a principům přírodních výsadeb**. Důležitým bodem je celkové zjednodušení - **kvalitou je samotná krajina** a její terénní členění, čemuž napomáhám odstraňováním neprosperujících druhů a zároveň doplňuji přirozenější skladbou místa lesního charakteru a zvýrazňuji hodnotné části.

Konkrétněji se pak zabývám oblastí s ohradou pro ovce, stezkou zvanou Francovka, zahradnictvím a okolí zámecké budovy, kde řeším ořevším nádvoří a partery se záhony.

3.4_Ohrada s ovce

Jedná se o plochu za původní hranicí parku. Ta byla oddělena prvkem představující variaci na ha-ha příkop - původní zídka vymezuje hranici formálního parku a dřívější plochu obory.

V době asanace parku (od 80. let 20. stol.) byla tato oblast navržena jako tzv. Švejcar. Měla představovat vysokohorská společenstva švýcarských Alp. Vegetace švýcarských Alp ve stupni charakterizovaným lidskou činností (zemědělství a hospodářství) se vyznačuje listnatými a smíšenými lesy, výše pak smrkovými či borovicovými lesy. Hovoříme tedy o vegetačním stupni od submontánního až k subalpínskému.

NÁVRH

Návrh asanuje nosnou zídku, která představuje jistou variaci na **ha-ha příkop**. Je nutné vyčištění plochy vykácením keřů a náletových dřevin.

Návrh cesty

Cesta kopíruje původní trasování po vrstevnici, materiál cesty je navržen z gloriu, možná e také hlinitopísčítá cesta. Cesta odděluje zalesněnou plochu od ovcí. Z této cesty je pak dobře patrná opěrná zídka.

Ohrada ovcí

Na dnešním místě ohrady navrhuji zmenšení plochy, upravuji počet ovcí - 7 ovcí na 3000 m³. Důležité je natažení zdroje vody. Počítám s přezimování ovcí, v ohrade se duiž nachází přístřešek pro jejich zazimování.

Kompost

Pod ohradou s ovce se nachází plocha pro nakládání s kompostem, která momentálně potřebuje asanaci. Návrh zohledňuje základní plochy pro tvorbu kompostu vždy s volným místem k přehazování kompostové hmoty. Kvalitní kompost je žádané zboží, proto by mu měla v rámci samostatnosti parku být věnovaná pozornost.

tzv. Švejcary

Travnatý povrch

Trávník je navržen jako směs určená přímo k pastvě ovcí.

Pod cestou vedoucí od ovcí k centru parku je navržena květnatá louka.

Vegetace

Návrh vegetace zohledňuje původní záměr vytvoření vysokohorského charakteru, soustředí se spíše ale na přirozenější druhy pro dané místo. Borovicové plochy severozápadně jsou v rámci možností doplňovány smrky a buky, je navržena také plocha vřesoviště. Nutné je také průběžné kácení akátových porostů. Jihozápadní zalesněná část se skládá především z lip, javorů, habru a dubů - často se jedná o nálety. Je nutná probírka náletů a vytvoření přirozeného lesního charakteru, možné je doplnění o buky.

Plocha kompostu je pak oddělena plochou lineární plochou dřevin - jedná se o javory a lípy, navazují na stávající výsadbu.

Ohrada s ovce

M 1:500

výhled do krajiny

variace na ha-ha
příkop - nutná
obnova

doplnění laviček

vykácení náletů a keřů

přístřešek
pro ovce

úprava vegetace - vykácení náletů
hlavní složka porostů: lípy, habry a javory

ohrada s ovce

květnatá louka

vřesoviště

návrh cesty

skupiny javorů a lip doplňující
původní výsadby

kompost

úprava vegetace - vykácení náletů

návrh porostů: borovice a břízy





3.5_Francovka

NÁVRH

Počítá se realizací altánku, ke kterému je navržen přístup a osazení dřevinami. U altánku je navržené také sezení s lavičkami.

Návrh cesty

Hlavním principem této části je její zpřístupnění doplněním cestní sítě. Navržena je především na chybějících místech této části, kde nesmyslně cesta končí. Materiál cesty je glorit.

Vyhlídky

U nejvýchodnější části areálu při východu z parku je navržena plocha pro vyhlídku se sezením. Je zde dobrý výhled přes celý park až na zámek. Sezení navazuje na již existující lavičky, které jsou zde však utopené a hůře přístupné, protože na místo nevede cesta.

Travnatý povrch

Důležitou součástí návrhu této části je mimo jiné znovuoobnovení travnatých ploch výsevem směsi určené pro suché oblasti. Tyto plochy se nacházejí v místech vykácených ploch, směrem k hradbě je navržena sukcese dřevinami, směrem k zámku pak jako obnovení travnatých ploch s případnými výsadbami bříz.

stezka lesní částí

Vegetace

Návrh počítá s postupnou sukcesí neprosperujících ploch, které byly nevhodně vykáceny. Navržena je výsadba především bříz a topolů, které postupně nahradí skladba okolních porostů. Pokud se podaří postupná sukcese travnatých ploch a dřevin, bude lemování cest doplněno o výsadby lučního kvítí či jarních cibulovin - na slunné písčité místo lze vysadit například šafrán.

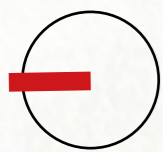
Důležitá je podpora zalesněných ploch přirozených výsadeb - jedná se především o duby a lípy. Na cestě směrem k vyhlídce je opět možné osadit lemování cest jarními cibulovinami.

Okolí vyhlídky je koncipováno jako jedno z mála míst, kde je vysazen jírovec maďal. Počítá se s vykácením suchých jedlí a doplnění o buky a habry. Je však možné i doplnění jehličnanů - nových jedlí či smrků.

Součástí úpravy porostů je také probírka náletů invazivních dřevin (převážně akátů).

Francovka

M 1:1000



doplnění výsadeb

vyhlídka na zámek, sezení

návrh cesty

květnatá louka

duby

lípy

postupná sukcese
bříza bělokorá
/topol osika

květnatá louka

Francovka

M 1:500



postupná sukcese
bříza bělokorá/topol osika

altánek

návrh cesty

výhled na
zámek

květnatá louka
- směs do sucha

bývalá ledárna
- plocha pro drobné výstavy



3.6_Zahradnictví

NÁVRH

Návrh pracuje s komplexní rekonstrukcí areálu zahradnictví a možností zpřístupnění návštěvníkům. Počítá se nejen s obnovou ploch pro pěstování rostlinného materiálu určeného k výsadbě do parku, ale také s možností zbudovat prodejní zahradnictví.

Skleník

Navrženy jsou nové prostory skleníku, které počítají s možností přístupu návštěvníkům. Ke skleníku přiléhá menší budova, ve které bude zároveň prodejna a přes kterou bude možný přístup do skleníku i do zahrady. Ke skleníku pak přiléhají dva trakty skleníku, které slouží jako pěstební prostory především k zapěstování řízků, výsadeb semen a přesazování. Jeden je koncipovaný jako studený skleník s nižší teplotou přes zimu, druhý pak bude sloužit zahradníkům k práci i přes zimu s udržováním vyšší teploty.

Zahradnictví

Plochy zahradnictví se stejně jako prostory skleníků dělí na návštěvníkům přístupné a nepřístupné. Do zahradnictví jsou přesunuty záhony odrůd růží, které původně bývaly v partech u zámku, jsou však značně omezeny pro svou údržbu. Přesunem do prostor zahradnictví však opadáva nutnost neustálé intenzivní údržby. Další záhony jsou navrženy pro směs trvalek a letniček, které se využívají k řezu. Jsou zde vymezené plochy prodejní.

Plocha pro zapěstování dřevin

Jedná se o plochu, která slouží k zapěstování dřevin především náletů z parku.

Plocha pro zeminu a kompost

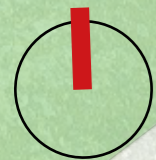
V nepřístupné části návštěvníkům se nachází také místo pro skladování zeminy a kompostu.

Linie ovocných stromů

V dolní části areálu zahradnictví je navržena výsadba ovocných stromů. Vybrány jsou druhy jabloní a hrušní.

Zahradnictví

M 1:300



VSTUP

vchod
zaměstnanci

garáže, nářadovny

vykácení
skupiny
jehličnanů

růžové
záhony

prodejna

prodejní
skleník

ukázkové
skleníky

pěstební
skleníky

dům zahradníka

zahrada zahradníka

prodejní plochy

záhony trvalek
a letniček k řezu

záhony trvalek
a letniček k řezu

záhony trvalek a letniček

růžový skleník - obnova
stávajícího skleníku

plocha pro
zapěstování
stromků

kompost
zemina

probírka
dřevin

vjezd

ovocné stromy - jabloně a hrušně

Řez
M 1:200

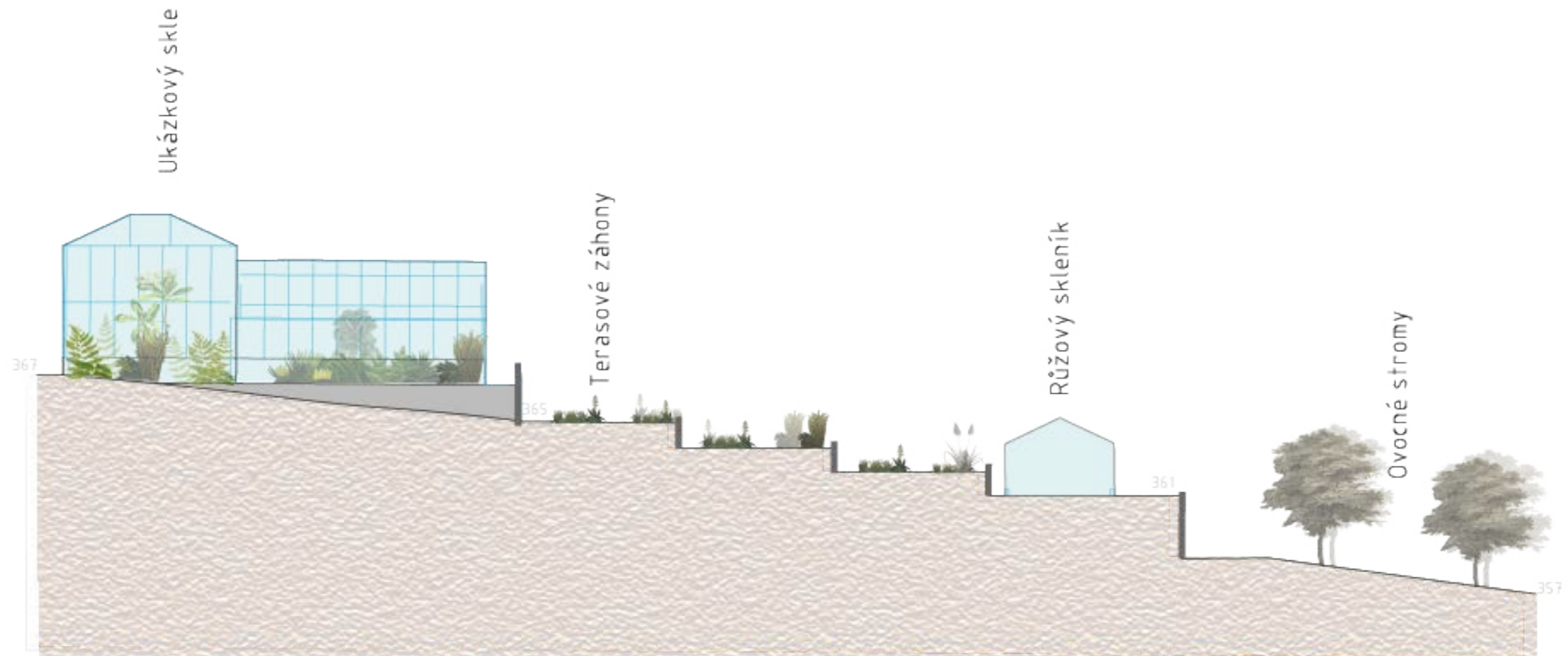
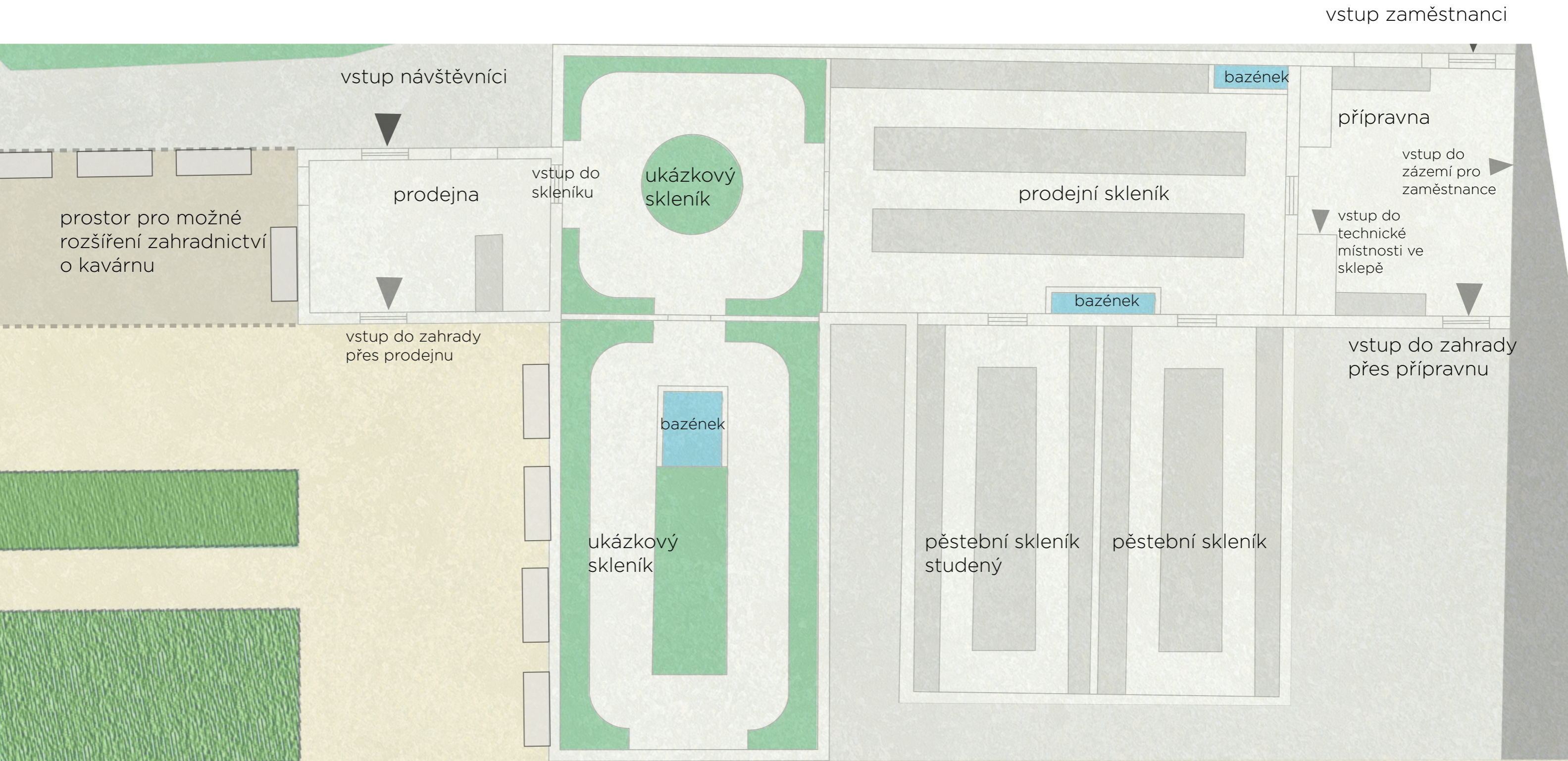


Schéma fungování skleníků



Záhony s květinami k řezu

Hlavní myšlenkou výsadby je zvolení klasických osvědčených druhů (astry, cínie) s kombinací druhů, které se hodí do přírodnější vazby. Celkově je paleta barev laděna především do pastelových barev růžového, fialového a modrého odstínu s kombinací s jemnými bílými květy, výsadba však počítá i s několika druhy výrazného charakteru.

Vazby se využívají především ke svatebním obřadům v zámecké kapli, barevnost odpovídá právě jejímu interiéru.

Sortiment je tvořen převážně z letniček s každoročním výsevem, jsou navrženy však i trvalkové výsadby.

Letničky



Callistephus chinensis
astra čínská - pudrová



Callistephus chinensis
astra čínská - levandulová



Centaurea cyanus
chrpa polní



Centaurea cyanus
chrpa polní



Cosmos bipinnatus
krásenka zpeřená



Cosmos bipinnatus
krásenka zpeřená Rubenza



Cynoglossum amabile
užanka líbezná



Euphorbia marginata
pryšec vroubený



Gomphrena globosa
pestrovka kulovitá



Helichrysum bracteatum
slaměnka listenatá



Limonium sinuatum
statice chobotnatá



Limonium sinuatum
statice chobotnatá



Moluccella laevis
molučenka hladká



Nigella orientalis
černucha východní



Scabiosa atropurpurea
hlaváč QIS White



Scabiosa atropurpurea
hlaváč černonachový



Vaccaria hispanica
kravinec španělský



Zinnia elegans
ostálka sličná

Trvalky



Echinacea purpurea
třapatka nachová



Echinops sphaerocephalus
bělotrn kulatohlavý



Eryngium planum
máčka plocholistá



Gypsophila paniculata
šáter latnatý



Leucanthemum maximum
kopretina velkokvětá



Liatris spicata
šuškarda klasnatá

NÁVRH

Květinové záhony

Růžové záhony u zámku ruším. Některé kusy přemísťuji do zahradnictví, ovšem v omezeném počtu tak, aby tolik nezatěžovaly údržbu, zároveň však chci zachovat cenné druhy. Redukuji plochu záhonů, růže nahrazuji zimozelení (v případě problémů se škůdci lze přistoupit k volné travnaté ploše), před zámkem navrhuji tři záhony letniček a trvalek. Záhony jsou charakterizovány především fialovo-růžovými odstíny, nižším vzrůstem a domácími druhy. Hlavní kostru tvoří šalvěje (šalvěj hajní, šalvěj muškátová, šalvěj lékařská), doplněné jsou například lnem vytrvalým, kontryhelem měkkým, pryšcem, mateřídouškou nebo kopretinou. Obrysy záhonů jsou drobně geometricky poupraveny.

Terasa

Na terase doplňuji záhony růží šantou velkokvětou, na druhé straně pak kombinuji traviny s trvalkami (marulka lékařská).

Inspiruji se využitím vegetace v klasickém krajinářském parku, avšak ne ve zcela historizující podobě - navrhuji výsadby moderní respektující především domácí druhy rostlin.

V okolí zámku je navržen mlatový povrch společně s dlažbou, která se nachází především před vstupem do budov.

Trávníkové plochy před zámkem jsou vyčištěny o některé dřeviny, nejvýraznější je vykácení tují nad lavičkami. Lavičky přesouvám ke vstupu před zámkem.

Pokladna je přesunuta do budovy jízdárny, kde bývala také v minulosti, zázemí pro prodej vstupenek lze tedy obnovit. Z hlediska provozního a zorientování návštěvníka je umístění poklady praktičtější. V konírně navrhuji možnost ubytování, které by mohlo být rozvinuto i pro využití návštěvníky. Před vstupem do konírny navrhuji novou výsadbu stromu - liliovníku tulipánokvětého.

Partery a okolí zámku

mlat

buxus

trávníkové
plochy

buxus

dlažba

dlažba

trvalkové
záhony

lavičky
u vstupu

dlažba

trvalkové
záhony

buxus

dlažba

výsadba stromu
- liliovník tulipánokvětý

buxus

trávníkové
plochy

buxus

dlažba

dlažba

Schéma osázení trvalkového záhonu, M 1:50



Salvia nemorosa
šalvěj hajní

výška 0,6 m, výrazná trvalka, kvete květen-září



Euphorbia cyparissias
prýšec chvojka

výška 0,5 m, kvete duben-červen



Thymus serpyllum
mateřídouška úzkolistá

výška 0,1 m, kvete červen-srpen



Salvia officinalis
šalvěj lékařská

výška až 0,7 m, kvete květen-červenec



Leucanthemum maximum
kopretina velkokvětá

výška 0,8 m, kvete červenec-srpen



Salvia sclarea
šalvěj muškátová

výška až 1,2 m, nejvýraznější trvalka, kvete červen-červenec



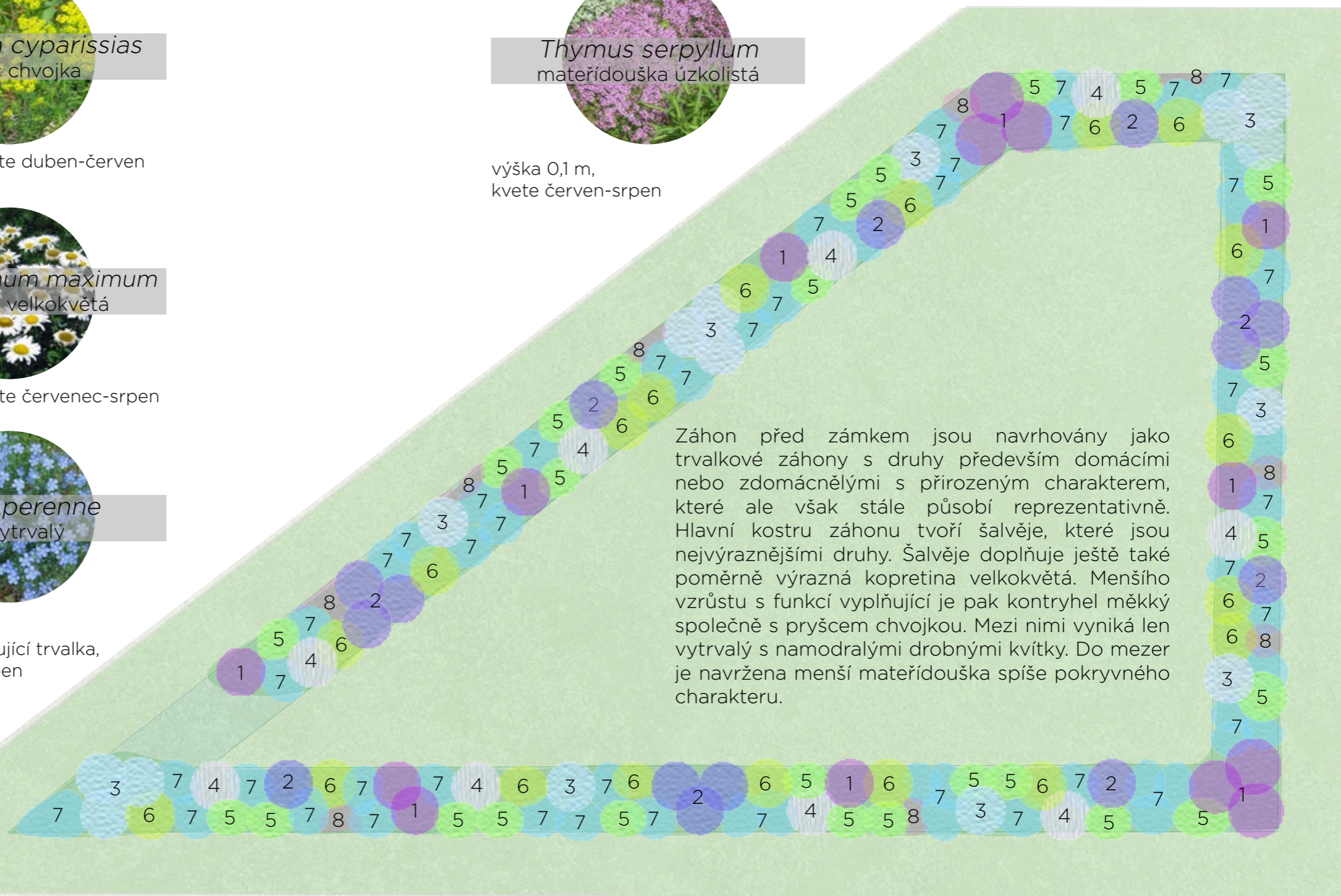
Linum perenne
len vytrvalý

výška 0,3 m drobnější, doplňující trvalka, kvete červen-srpen



Alchemilla mollis
kontryhel měkký

výška 0,4 m, kvete červenec-srpen



Záhon před zámek jsou navrhovány jako trvalkové záhony s druhy především domácími nebo zdomácnělými s přirozeným charakterem, které ale však stále působí reprezentativně. Hlavní kostru záhonu tvoří šalvěje, které jsou nejvýraznějšími druhy. Šalvěje doplňuje ještě také poměrně výrazná kopretina velkokvětá. Menšího vzrůstu s funkcí vyplňující je pak kontryhel měkký společně s prýšcem chvojkou. Mezi nimi vyniká len vytrvalý s namodralými drobnými kvítky. Do mezer je navržena menší mateřídouška spíše pokryvného charakteru.



- | | | |
|------------------------------------|---------------------------------------|----------------------------------|
| 1 <i>Salvia nemorosa</i> | 4 <i>Leucanthemum maximum</i> | 7 <i>Linum perenne</i> |
| 2 <i>Salvia officinalis</i> | 5 <i>Alchemilla mollis</i> | 8 <i>Thymus serpyllum</i> |
| 3 <i>Salvia sclarea</i> | 6 <i>Euphorbia cyparissias</i> | |



3.8_Nádvoří

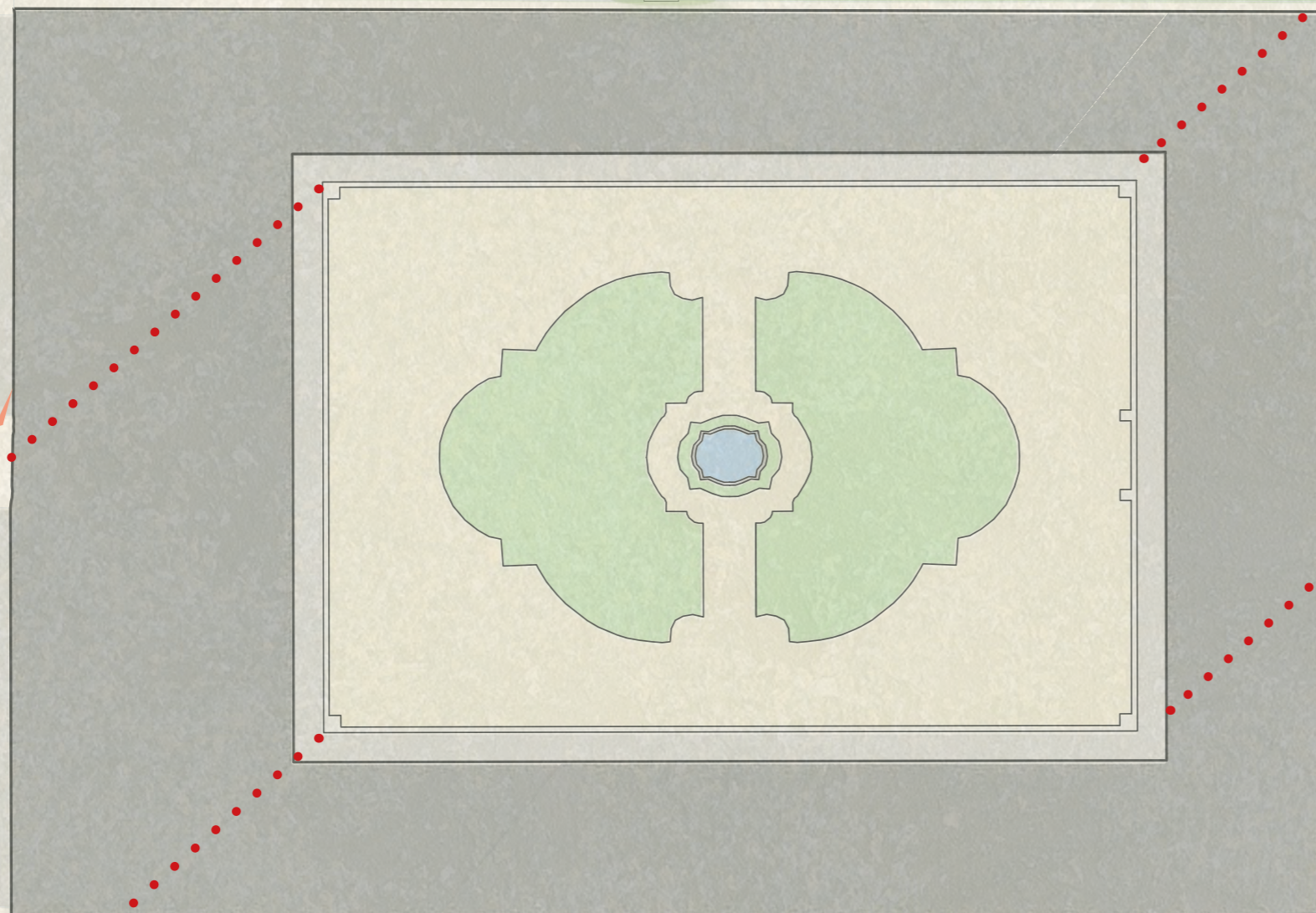
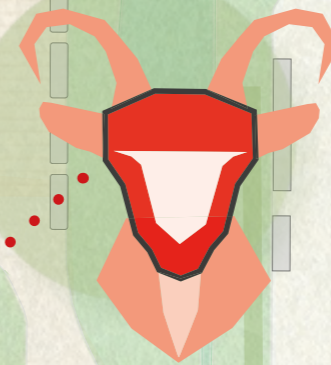
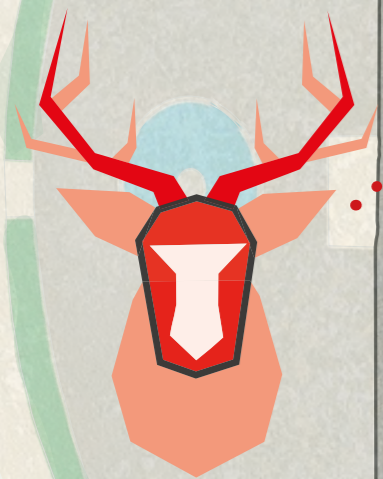
NÁVRH

Nádvoří má sloužit také jako plocha pro kulturní akce, je tedy nasnadě nechat plochu volnou se zvýšenou údržbou, stávající pískový povrch nahrazuji mlatem. Nutná je obnova travnaté plochy, která bude do budoucna vyžadovat intenzivní údržbu.

Ve čtyřech rozích, kde momentálně stávají vázy se květinami, jsou vymezeny místa pro umělecké ztvárnění základních čtyř charakteristik zámku. Toto ztvárnění by bylo možné realizovat ve spolupráci se studenty ZČU, kterým by mohlo zadání mohlo sloužit jako semestrální práce. Mým návrhem jsou čtyři sochy zvířat, které definují zámek - pes, jelen, kozel a kůň. Plastiky je vhodné pojmout z moderního hlediska sochy umístěné v historickém prostředí.

Nádvoří je doplněno o přenosné rostliny v květináčích, které druhově odpovídají historickému zařazení (např. vavřín, citronovník, fíkovník).

Sochy na nádvoří



Skupiny rostlin v nádobách

→ letnění rostlin ze skleníku

Slunné stanoviště

Laurus nobilis, vavřík vznešený

Citrus, citronovník

Ficus carica, fíkovník smokvoň

Nerium oleander, oleandr obecný

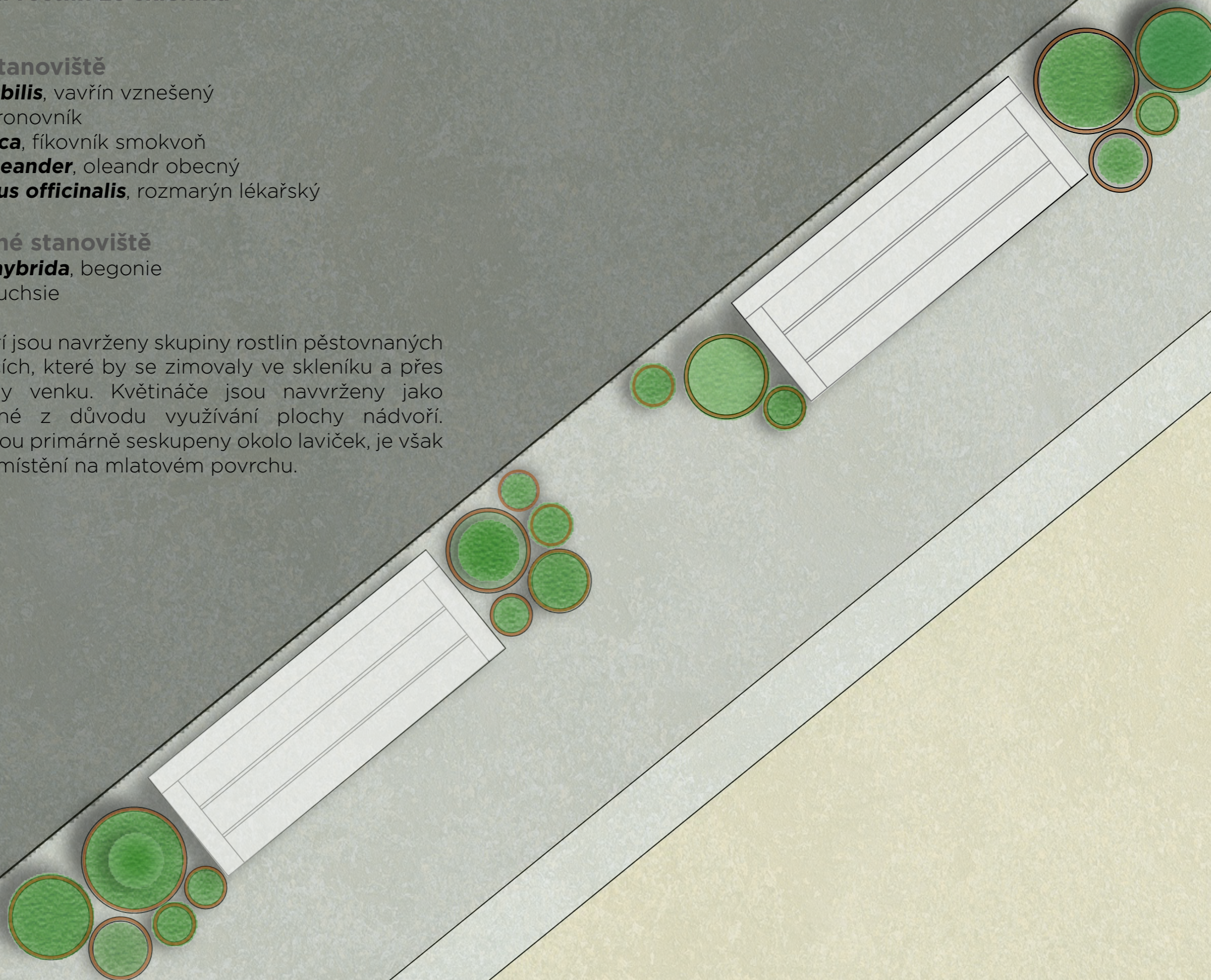
Rosmarinus officinalis, rozmarýn lékařský

Polostinné stanoviště

Begonia hybrida, begonie

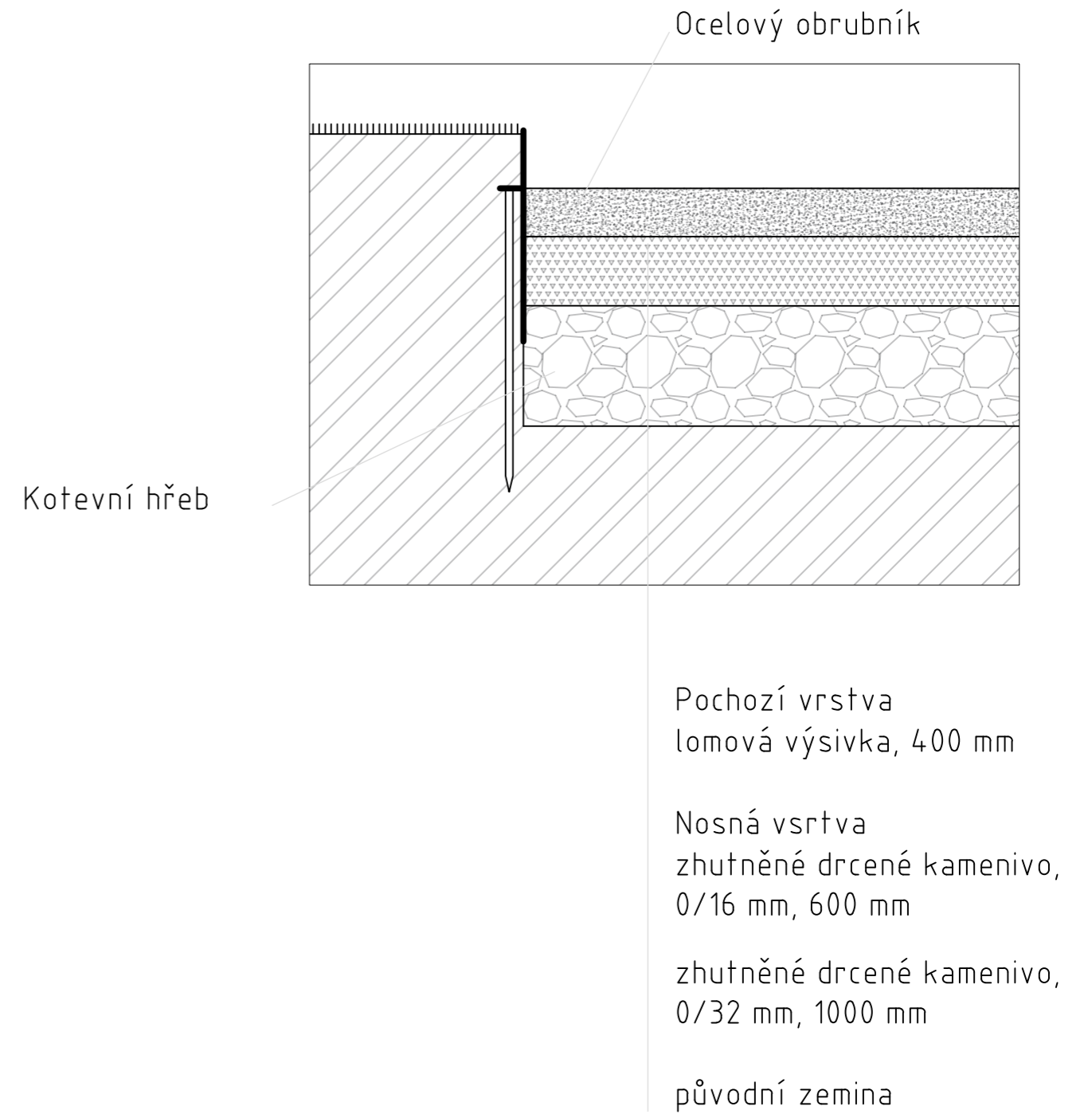
Fuchsia, fuchsie

Na nádvoří jsou navrženy skupiny rostlin pěstovaných v květináčích, které by se zimovaly ve skleníku a přes léto letnily venku. Květináče jsou navrženy jako přenositelné z důvodu využívání plochy nádvoří. Rostliny jsou primárně seskupeny okolo laviček, je však možné i umístění na mlatovém povrchu.



Ocelový neviditelný obrubník

M 1:5





Materiály

Na nádvoří a partery v okolí zámku navrhuji mlatový povrch. Jedná se o povrch nezpevněný a propustný, charakterově odpovídá historickému prostředí památky. V okolí zámku jsou důležité intenzivně udržované trávníky. Trávník na nádvoří je specifický tím, že se počítá s využitím nádvoří na kulturní akce a tudíž je nutné, aby byl připraven i na tuto zátěž. Navržen je tudíž sportovní trávník zátěžový

Vstup do zámku je navržen ze žluté žuly. Cestní síť ke pak doplňována o dlažbu především v místech v blízkosti zámku, kde je značný svah. Jedná se o klasickou žulu.

Ve vzdálenějších částech je navržena kompletní obnova cestní sítě. Zvoleným materiálem je glorit, který je vhodný do extenzivních oblastí, je částečně propustný, ale dostatečně pevný a odolný.





Mobiliář

Návrh pracuje s rozdělením mobiliáře v rámci umístění do více formálních částí a částí přírodnějších. Na mnoha místech ponechávám stávající bílé lavičky, často i na stejných místech. Místa k sezení doplňuji hlavně v navrhovaných místech, kterými se tato práce zabývá.

Druhým typem mobiliáře je pak vybavení do přírodnějších částí parku, které jsou vzdálenější od samotného jádra parku. Lavičky mají zcela jiný charakter. Zvolila jsem lavičku od firmy STREETPARK, která má co nejjednodušší design z dubového dřeva.



**stávající lavičky
„formální“**



**navrhovaná lavička
„neformální“**

Voda

Návrh se snaží pracovat přírodními a ekologickými principy, které vedou mimo jiné k lepšímu zadržování vody v krajině.

Hlavním prostředkem pro zadržování dešťové vody je zvýšení počtu travnatých ploch s extenzivnější údržbou - květnaté louky potřebují mnohem menší počet sečí, je celkově více přizpůsobivá suchému období, ve kterém dokáže zadržet větší část vody. Podporuje biodiverzitu a zdravější prostředí.

Cestní síť je navržena z částečně propustného materiálu podporující vsakování vody na místě.

Návrh počítá s budoucím využití dešťové vody v podobě vybudování dešťové kanalizace, která by se svedla ze střech zámeckých budov. Kanalizace by vedla severně směrem od zámku k vodoteči a jezírku, kde by se mohla zachytávat.

V zahradnictví je možné za pomoci nádrže na dešťovou vodu svedenou z okapů také zadržovat vodu. Použití dešťové vody je ideální na zálivku i skleníkových rostlin, kterým dešťovka vyhovuje.

Návrh pracuje i s využitím mulčování v rámci zlepšení zadržování vláhy na určených záhonech a ploch porostu. Vhodným materiálem k použití je štěpka, která vzniká jako odpadní materiál při kácení dřevin v parku.

Celkově v rámci zdravějšího prostředí hraje roli také celková sukcese dřevin, které obnoví porosty i na suchých místech a pomůže tak k zadržení většího množství vody na daném stanovišti.



- navrhované květnaté louky
- obnova porostů dřevin
- kácené/vyřezané porosty
- plocha spásaná ovce

Vegetace

Hlavní snahou mého návrhu je zjednodušení výsadeb náročných na údržbu a obnova ploch porostů přirozenou vegetací. Celkově je návrh vegetace zaměřen především na přírodní výsadby s převahou domácích druhů.

Návrh vegetace se týká stromových porostů, travnatých ploch a návrhu záhonů, které jsou popsány v předchozích částech.

Sukcese

Obnovení stromového porostu je navrženo v části Francovka s lesním charakterem. Jedná se o výsadbu břízy bělokoré a topolu osika. Vznikne obnovená plocha s přirozeným charakterem a prosvětleným březovým hájem.

Obnova přirozené skladby vegetace

Další součástí návrhu vegetace je obnova přirozené skladby dalších částí s lesním charakterem. Jedná se o porosty dubů a lip na Francovce, dále porostů u ohrady s ovce.

Na Švejcarech navrhuji skladbu probírku porostů borovic, které budou doplněny o břízy. V této části je součástí návrhu také vřesoviště.

Kácení

Navrhuji také kácení některých porostů. Přirozeně je nutné zbavovat se náletových invazivních dřevin. Konkrétní porosty ke kácení jsou pak skupiny jehličnanů u zahradnictví a lokajny, skupina zeravů před zámkem, které mohou představovat i potenciální ohrožení návštěvníků, v neposlední řadě se jedná o porosty u opěrné zídky v ohradě s ovce.

Travnaté plochy

Travníky lze v parku rozdělit na tyto typy: trávnik parterový, sportovní zátěžový, rekreační a květnatou louku.

Kostru formální části tvoří především parterové travníky vyžadující vysokou intenzitu údržby. Je však nutné počítat s tím, že s mírou přibývajících kulturních akcí na zámku je vyžadováno také využití trávniků. Takovým příkladem je například nádvoří, kde navrhuji trávnik sportovní - zátěžový. Je opravdu potřeba trávnik intenzivně udržovat, zároveň vydrží jednorázové zatížení.

Postupným rozvoňováním výsadeb směrem od zámku je více trávniků rekreačních, tudíž nepotřebují až takovou intenzivní údržbu.

V mém návrhu hrajou roli květnaté louky, navrhuji revitalizaci těchto ploch tak, aby do budoucna odpovídaly charakteru extenzivní údržby, zároveň se však staly významnou součástí parku z hlediska ekologie i estetiky. Některé plochy květnatých ploch v parku již fungují.

Samostatnou kapitolou ke parku ohrada s ovce, tato plocha je navržena přímo pro pastvu ovce.

Etapizace

krátkodobé realizace

- postupné omezení růží v parterech u zámku
- výsadby rostlin v květináčích
- kácení určených dřevin
- vydláždění cest v havarijním stavu

1. fáze

- partery u zámku - přesunutí růží do zahradnictví, obnova intenzivně udržovaných trávníků, realizace kovových obrubníků, výsadba trvalkových záhonů a buxusu, doplnění mobiliáře
- přesunutí pokladny do prostoru jízdárny
- nádvoří - realizace mlatového povrchu - odstranění písku, obnova intenzivně udržovaných travnatých ploch, realizace kovových obrubníků
- obnova cestní sítě - mlatový povrch v okolí zámku, dlažba na určených místech
- ohrada s ovce - nové vymezení plochy, plot, obnova trávníku, realizace přístřešku pro ovce a prodloužení zdroje vody
- postupné kácení náletových dřevin
- kácení dřevin v zahradnictví a jeho okolí
- zkušební zpoplatnění parku

2. fáze

- realizace nově navržených cest
- postupná kultivace a sukcese porostů dřevin, výsadba nově navržených stromů
- obnova trávníkových ploch vymezených jako květnaté louky
- postupná revitalizace zahradnictví - obnova záhonů, vytvoření nově navržených záhonů, postupná příprava na zpřístupnění venkovních ploch zahradnictví
- kompletní zpoplatnění areálu

3. fáze

- celková obnova cestní sítě v parku
- zahradnictví - realizace skleníků, dokončení venkovních ploch, plné zpřístupnění prostor
- pokračování v postupné sukcesi dřevin, dlouhodobá obnova porostů

další části k řešení z dlouhodobého hlediska

- prostory za truhlárnou
- vytvoření ubytování v zámeckém areálu
- prostory bistra, restaurace, kavárna v zahradnictví

Návrh údržby

Celková údržba bude hodně záviset na postupné realizaci návrhu.

krátkodobé realizace

- jedná se o jednodušší realizace, které mají za cíl mimo jiné rychlé zjednodušení údržby - v tomto případě především omezení ploch růžových záhonů u zámku, které vyžadují intenzivní údržbu (časté pletí, stříh několikrát do roka, podzimní zazimování), postupné přesunutí určitého počtu růží do zahrady v rámci zachování historicky cenných druhů, zároveň nebude vyvíjen přílišný tlak na estetickou stránku
- vydláždění cest, které trpí na vodní erozi - sníží se potřeba údržby po vydatném dešti
- kácení určených dřevin a skupin keřů

1. fáze

- v první fázi rehabilitace parku se promítne zkušební zpoplatnění parku
- realizace parterů - po výsadbě buxusů a tří trvalkových záhonů se výrazně sníží údržba těchto záhonů, důležitá bude obnova travnatých ploch a jejich následná údržba - z hlediska intenzivity bude odpovídat momentální situaci, avšak s lepšími estetickými výsledky

na základě návrhu a určené etapizace

- obnovacestní sítě - nahrazení nevhodného materiálu cest, který je náchylný na erozi
- zefektivnění ohrady s ovce - pastva ovce jako přírodní sekačka

2. - 3. fáze

- v druhé fázi se počítá s kompletním zpoplatněním areálu - lepší kontrola nad údržbou a případným ničením návštěvníky, drobný finanční příspěvek na údržbu ze vstupného
- postupné kácení invazivních dřevin a obnova porostů pomůže k lepšímu zdravotnímu stavu porostů, které budou do budoucna potřebovat jednodušší údržbu - potřeba je však pravidelně pracovat s nálety a případně napadenými dřevinami
- obnova květnatých luk povede ke snížení plochy intenzivně sekaných trávníků, lepšímu zadržování vody
- obnova cestní sítě povede také k lepší údržbě cest a lepší odolnosti vůči vodní erozi
- bude potřeba se více zaměřit na plochy zahradnictví - s postupnou obnovou ploch a skleníku bude jistě nutné zohlednit nové zaměstnance k zpřístupnění areálu zahradnictví

4_ZÁVĚR

Nezahyneš ani ohněm ani mečem
rodové heslo Černínů z Chudenic

Reflexe

Zámecký park je dílo nesmírně komplexní. Reprezentuje smýšlení člověka v minulosti, ukazuje jeho rozpoložení a chování se ke kultuře a krajině. To, jak přistupujeme k zámeckým areálům dnes, také reflektuje stav naší společnosti.

Tato diplomová práce se pohybuje na úrovni studie. Cílem bylo komplexně zanalyzovat všechny vrstvy parku a navrhnout rehabilitaci areálu tak, aby co nejvíce ctily historické spojitosti a podpořila místa hodnotná i místa s cílem k dalšímu rozvoji.

V průběhu práce jsem si neustále kladla otázku, zda nezasahuji do parku až příliš, nebo naopak nenavrhují změn málo. Myslím, že je důležité najít správný balanc mezi tím, aby navrhované prvky podpořily kvality parku, ale zároveň příliš neukazovaly přehnané ambice architekta. Pěvně věřím, že právě tento přístup je správný a v práci jsem ho reflektovala.

Zároveň jsem si vědoma, že poznávání parku ze všech jeho hledisek vyžaduje delší čas. V celém průběhu práce jsem zvažovala mnoho aspektů, které se až později ukázaly méně podstatné. Jsem si jistá, že tato práce může posloužit jako výchozí bod k následnému nalézání dalších skrytých možností, které park ukrývá.

Závěrem bych chtěla poděkovat Radmile Fingerové a Karin Grohmannové za všechny cenné rady, lidský přístup a především za jejich neuvěřitelnou trpělivost, kterou se mnou měly.

Můj dík patří také zaměstnancům Správy státního zámku Kozel, díky kterým jsem se o zámku mnoho dozvěděla a ještě jistě dozvím.

Děkuji Mileně Hauserové za její komentář k analýzám, díky kterému jsem se nad mnohými částmi znovu zamyslela.

V neposlední řadě děkuji rodině a přátelům, kteří mi byli největší podporou při mém studiu.

Zdroje a použitá literatura

Použitá literatura

David Tuma. *Zlatý věk obor. Z historie obornictví v Čechách, na Moravě a ve Slezku*. Národní památkový ústav, Plzeň 2018. ISBN 978-80-85035-53-7

Kolektiv autorů. *Zahrady a parky v Čechách, na Moravě a ve Slezku*. Libri, Praha 1999. ISBN 80-85983-55-9

Karel Hieke. *České zámecké parky a jejich dřeviny*. Státní zemědělské nakladatelství, Praha 1984

Z. Knoflíček. *Zámek Kozel. Průvodcovský text*. 2001

Kolektiv autorů. *Péče o bylinné patro v památkách zahradního umění*. Průhonice, 2016. ISBN 978-80-87674-13-0

Miroslav Hauner. *Západní Čechy. Krajina, architektura, umění*. Plzeň 1987

Jaroslav Kocourek. *Český atlas. Západní Čechy*. Praha 2003. ISBN 80-7316-130-3

Alena Černá. Viktor Viktora. *Perly minulosti. Okolí Plzně*. 1999. ISBN 80-7211-053-5

Kolektiv autorů. *Cesty s nestmeleným povrchem v památkách zahradního umění*. Národní památkový ústav, Praha 2015. ISBN 978-80-7480-033-7

Kolektiv autorů. *Travníky a květnaté louky v památkách zahradního umění*. Národní památkový ústav, Praha 2015. ISBN 978-80-7480-031-3

Kolektiv autorů. *Rostliny v nádobách a stavby pro jejich přezimování v památkách zahradního umění*. Národní památkový ústav, Praha 2015. ISBN 978-80-7480-032-0

Kolektiv autorů. *Metodika pro elektronický pasport zpřístupněné památky*. Národní památkový ústav, Praha 2011. ISBN 978-80-87104-87-3

Internetové zdroje

Zámek Kozel. Dostupné z <https://www.zamek-kozel.cz/>, citováno dne 27. 10. 2020

Zámek Nebilovy. Dostupné z <https://www.zamek-nebilovy.cz/>, citováno dne 20. 10. 2020

Zámek Kynžvart. Dostupné z <https://www.zamek-kynzvalt.cz/>, citováno dne 20. 10. 2020

Zámek Slatiňany. Dostupné z <https://www.zamek-kynzvalt.cz/>, citováno dne 20. 10. 2020

Národní památkový ústav. Dostupné z <https://www.npu.cz/>, citováno dne 5. 10. 2020

Památkový katalog. Národní památkový ústav. Dostupné z <https://www.pamatkovykatalog.cz/>, citováno dne 5.10. 2020

Další zdroje

archiv zámku Kozel

Lenka Křesadlová. *Výstava Zahrady a zahradnictví rodu Valdštejnů*. NPÚ, Metodické centrum zahradní kultury při ÚOP Kroměříži, 2020

Radka Frydrychová. *Revize stavu stromů a návrh opatření - zámecký park Kozel*. 2019

Použité obrázky

Obr. 1 - Plachtový hon. Dostupné z http://www.ckrumlov.info/docs/cz/region_histor_lovmys.xml, citováno dne 8. 11. 2020

Obr. 2 - Historický lov. Dostupné z <https://www.kdelovit.cz/cz/clanky/historie-sokolnictvi/stredoveke-uhersko-a-sokolnictvi>, citováno dne 8. 11. 2020

Obr. 3 - Parforsní hon na Pardubicku. Dostupné z <https://chrudimskenoviny.cz/kategorie/kultura/vystava-na-pardubickem-parkanu-pripomene-parforsni-hony>, citováno dne 8. 11. 2020

Obr. 4 - Jan Vojtěch Černín. Archiv zámku Kozel

Obr. 5 - Mapa Štáhlavské obory. *Anton Schonberger, 1816. SOA v Praze, fond Rodinný archiv Valdštejnů*. Citováno z knihy *Zlatý věk obor. Z historie obornictví v Čechách, na Moravě a ve Slezku*

Obr. 6 - Plán bažantnice na Štáhlavsku. *Neznámý autor. SOA v Praze, fond Rodinný archiv Valdštejnů*. Citováno z knihy *Zlatý věk obor. Z historie obornictví v Čechách, na Moravě a ve Slezku*

Obr. 7 - Mapa lovecké krajiny dle J. Vosáhla, 1984. Citováno z knihy *České zámecké parky a jejich dřeviny*.

Obr. 8 - Veduta zámku Kozel, 1808. Archiv zámku Kozel

Obr. 9 - Nejstarší známé vyobrazení zámku od Antonína Tuvory, 1808. Archiv zámku Kozel

Obr. 10 - F. X. Franc. Dostupné z <http://www.chvalenice.cz/obec-107/z-historie-obce-1/kapitoly-z-historie/zajimava-mista-v-obci-a-jejim-okoli/nejstari-pohrebiste-ve-chvalenicke-farnosti/>, citováno dne 27. 10. 2020

Obr. 11 - F. X. Franc na zámku Hluboká. *Výstava Zahrady a zahradnictví rodu Valdštejnů*. NPÚ.

Obr. 12 - Ideální plán dle F. X. France. Archiv zámku Kozel

Obr. 11 - Návrh výzdoby terasy zámku, F. X. Franc, 1877. Archiv zámku Kozel

Obr. 13-15 - Historické fotografie zámku Kozel, přelom 19.-20. století. Archiv zámku Kozel

Obr. 17-18 - Dnešní stav. Archiv autorky

Obr. 18-21 - Historické fotografie zámku Kozel, přelom 19.-20. století. Archiv zámku Kozel

Obr. 22-24 - Dnešní stav. Archiv autorky

Obr. 25-26 - Zámek Kynžvart. Dostupné z <https://www.zamek-kynzvalt.cz/cs/fotogalerie>, citováno dne 27. 10. 2020

Obr. 27-28 - Historické fotografie zámku Kynžvart. Dostupné z <https://www.zamek-kynzvalt.cz/cs/fotogalerie>, citováno dne 27. 10. 2020

Obr. 29 - Plán zámeckého areálu. Dostupné z <https://www.zamek-slatinany.cz/cs/o-zamku/zamecky-park>, citováno dne 27. 10. 2020

Obr. 30-31 - Zámek Slatiňany. Dostupné z <https://www.zamek-slatinany.cz/cs/o-zamku/zamecky-park>, citováno dne 27. 10. 2020

Obr. 32-36 - Růže u zámku. Archiv autorky

Obr. 37-38 - Květinové záhony u chaloupky. Archiv autorky

Obr. 39 - Zámek Jemčina. Dostupné z https://turistickyatlas.cz/vse/misto/7797_zamek-jemcina.html, citováno dne 27. 10. 2020

Obr. 40 - Zámek Kačina. Dostupné z https://www.cestyapamatky.cz/img/galerie/pam/1047/dji_0003.jpg, citováno dne 27. 10. 2020

Obr. 41 - Zámek Kynžvart. Dostupné z <https://www.zamek-kynzvalt.cz/cs/fotogalerie>, citováno dne 27. 10. 2020

Použité obrázky ze stran 152-153, 162, 166 - <https://www.loukykvet.cz/>, <http://www.cernyseed.cz/>

Použité mapové podklady

Ortofoto ČR, dostupné z <https://geoportal.cuzk.cz/geoprohlizec/>

Katastr nemovitostí, dostupné z <https://nahlizenidokn.cuzk.cz/>

Historické mapy, dostupné z <https://archivnimapy.cuzk.cz/uazk/pohledy/archiv.html>

Vojenská mapování, dostupné z http://oldmaps.geolab.cz/map_root.pl?lang=cs&map_root=1vm

Mapy Google, dostupné z <https://www.google.cz/maps>

Mapy.cz, dostupné z <https://mapy.cz/>

Geologická mapa, dostupné z http://www.geology.cz/app/ciselniky/lokalizace/show_map.php?mapa=g50&y=812610&x=1079716&s=1