



Tématem mé diplomové práce bylo navrhnutí domov pro seniory umělce v Praze 5 na Smíchově. Domov by měl sloužit jak soběstačným, tak i již nesoběstačným klientům vyžadující asistovanou péči. Dále by měly být v objektu i služby jak pro klienty domova tak i veřejnost, jako například kavárna s vinárnou, kadeřnictví či manikúra s pedikúrou. Mým záměrem bylo navrhnutí objektu, který zapadne do dané lokality a umožní umělcům seberealizaci spolu se začleněním do dané lokality.

#### HISTORICKÝ VÝVOJ

Již z historie se na daném území vyskytovaly usedlosti s vinicemi, jako například Horní Palata, Pernikářka či Bertramka, které napomáhaly k rozvoji dané lokality.

Historie Horní Palaty sahá až do roku 1624, kdy bývala viniční usedlostí. V současné době se zde nachází Děnní sanatorium, které je jedno z nejstarších psychoterapeutických pracovišť v ČR.

Původní viniční usedlost Pernikářka pochází z 15. stol. Dnešní budovy vznikly v 17. stol. a byly vlastnictvím celé generace perníků, což dalo dnešní usedlosti svůj název. V současné době je zde restaurace a hotel.

Další významnou stavbou je stavba Dolní Palaty, která dnes slouží jako domov pro zrakově postižené.

#### ZAPOJENÍ DO DANÉ LOKALITY, URBANISMUS

Parcela se nachází v Praze 5 na Smíchově, pod Strahovskými stadiony. Na severu je lemovaná ulicí Na Hřebenkách, dále pak na západě ulicí Pod Palatou. Z východní strany k ní přiléhá denní stacionář Horní Palata a na jihu Domov pro zrakově postižené Dolní Palata. Okolní zástavbu tvoří převážně rodinné domy, řadové domy, vylí a směrem na sever bytové domy.

Pro daný pozemek je velmi charakteristická jeho svažitost jižním směrem k ulici Plzeňská. Pozemek je dobře dostupný jak individuální dopravou, tak i městskou hromadnou dopravou. Zastávka autobusu U Palaty se nachází ve vzdálenosti necelých 300 m.

Jedná se o velmi klidnou lokalitu se silnou historickou návazností na usedlosti, což bylo i mou hlavní myšlenkou při návrhu hmoty budovy. Návrh je tak rozložen do 2 hlavních objektů, které jsou propojeny objektem vedlejším. Tyto objekty mezi sebou vytváří polouzavřený prostor „nádvorí“ sloužící k setkávání. Objekt taktéž reaguje na svažitost terénu, kde z něj směrem na jih vystupuje a umožňuje tak klientům krásné výhledy na Prahu a do zeleně přiléhajícího parku.

Dále je objekt částečně odsazen od ulice Na Hřebenkách, díky čemuž je zachován současný svah lemující ulici.

#### ARCHITEKTONICKO-KONSTRUKČNÍ ŘEŠENÍ

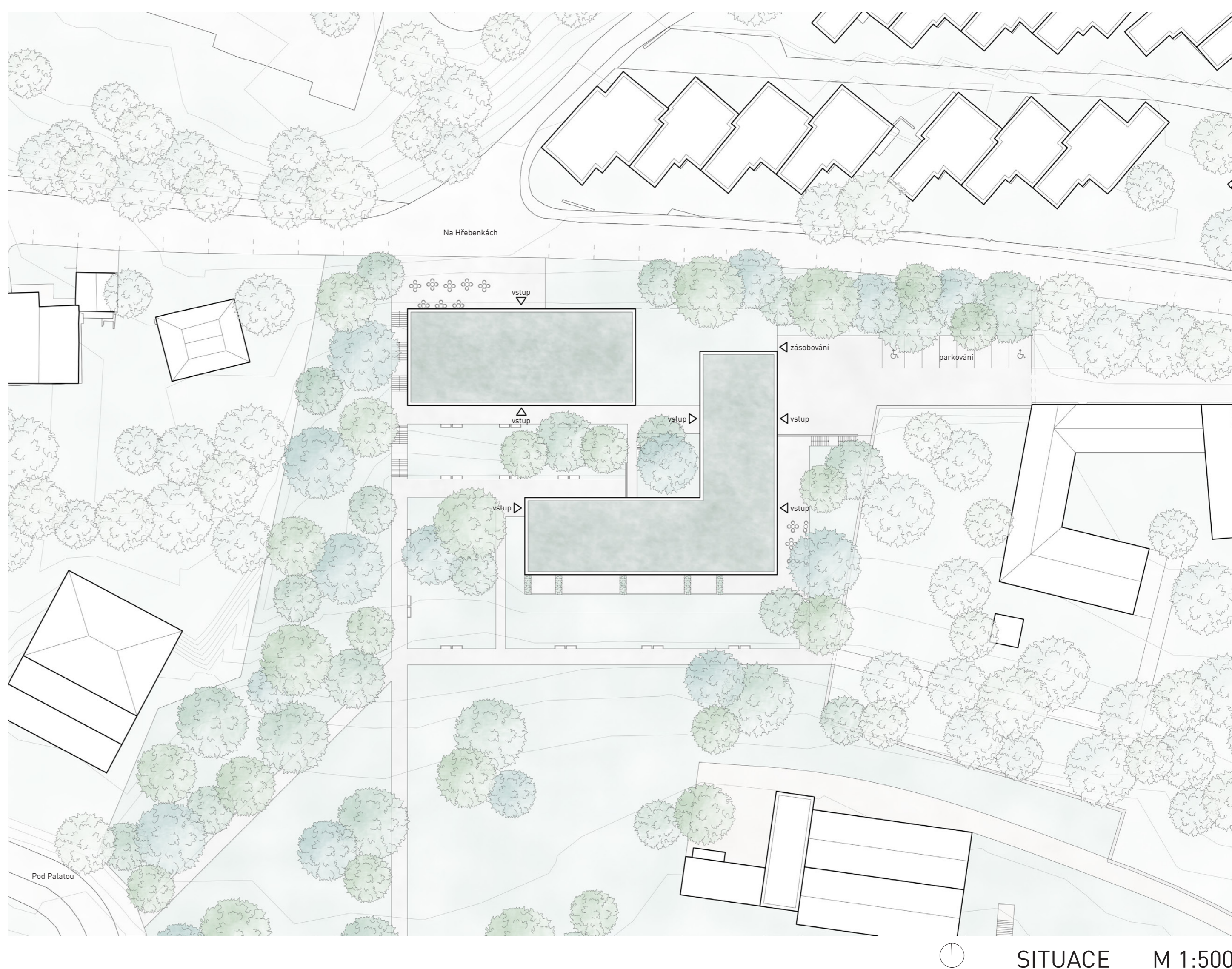
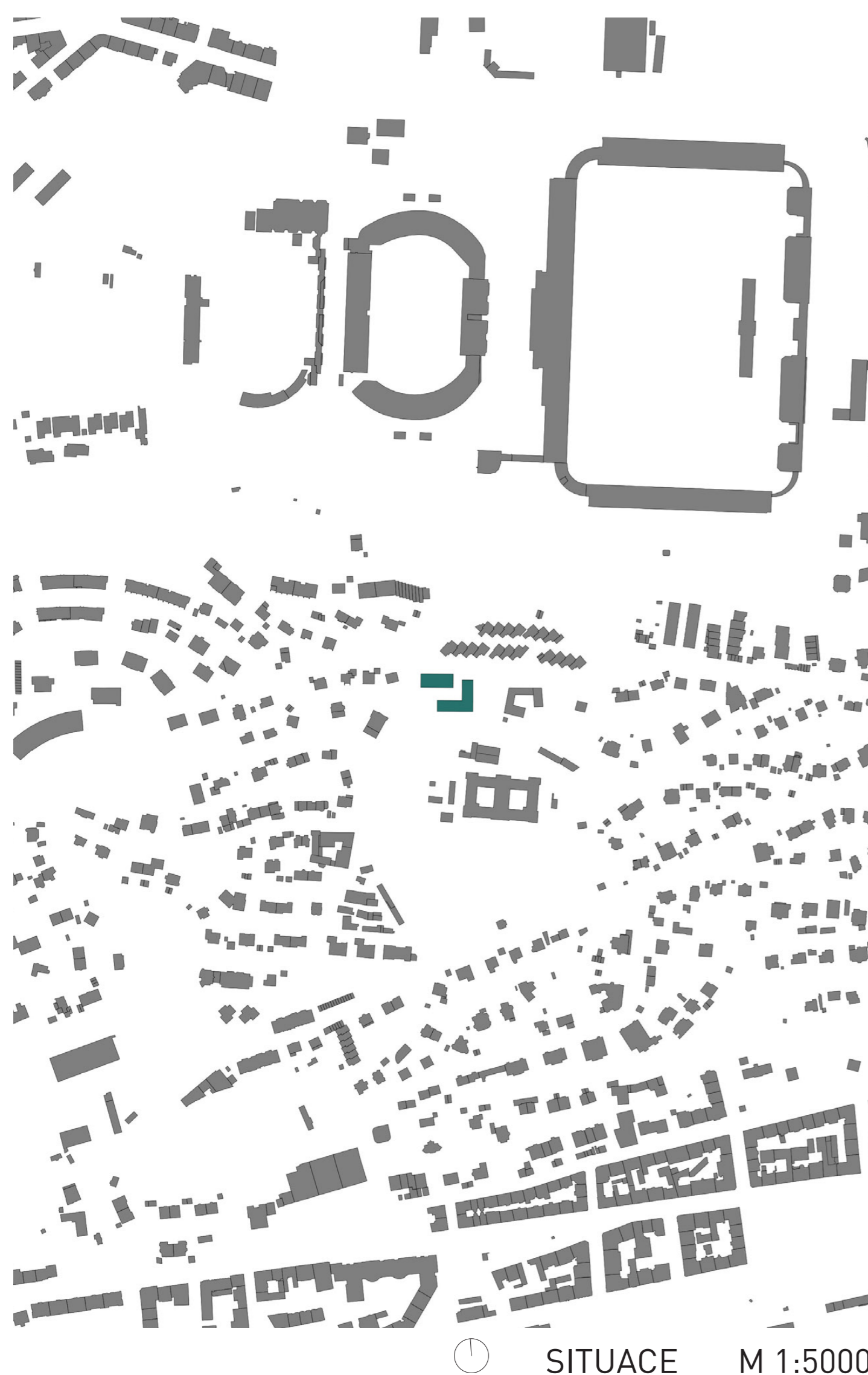
Objekt je rozdělen do 2 hlavních budov, které jsou vzájemně propojené. Objekt se z ulice jeví jako jednopodlažní ovšem směrem do zahrady se stává dvou a poté třípodlažní. Dvůr a přiléhající zahrada slouží k setkávání obyvatel domova a k jejich vzájemné interakci. Jsou zde taktéž umístěny lavičky sloužící k setkávání a odpočinku klientů.

Budova na severu má obdélníkový tvar a přiléhá k ulici Na Hřebenkách. Jsou zde umístěny především služby jako například kavárna, vinárna, kadeřnictví atd... Je zde také umístěn hlavní vstup do objektu.

Budova na jihu má tvar L a slouží primárně pro bydlení. Oproti objektu na severu je již výškově ustoupena oproti ulici Na Hřebenkách. Má 3 nadzemní podlaží a všechny pokoje v tomto objektu mají krásný výhled na Prahu a do přilehlého parku.

Propojující objekt slouží jako přípravná jídelna a částečně jako jídelna. Je zde též umístěn vstup pro zásobování objektu.

Fasáda objektů je tvořena těžkým obvodovým pláštěm z cihel vyjma propojujícího objektu, kde je použit lehký obvodový plášť, pro dobrou čitelnost hlavních objektů. Hliníková okna jsou navržena jako francouzská výklopná a nebrání tak výhledům do krajiny. Dále jsou v bytové části okna otvíravá, jejichž otvíravá část leží ve výšce 1 m nad podlahou. Stínění oken je zajištěno pomocí žaluzií. Vstupy jsou od zbytku fasády dobře rozpoznatelné díky zapuštění do hmoty.



#### Diplomní projekt

Ateliér Šestáková - Dvořák

#### DŮM ČTYŘ MÚZ V PRAZE 5

FA ČVUT | 15118 Ústav nauky o budovách

#### Bc. Tereza Šantrůčková

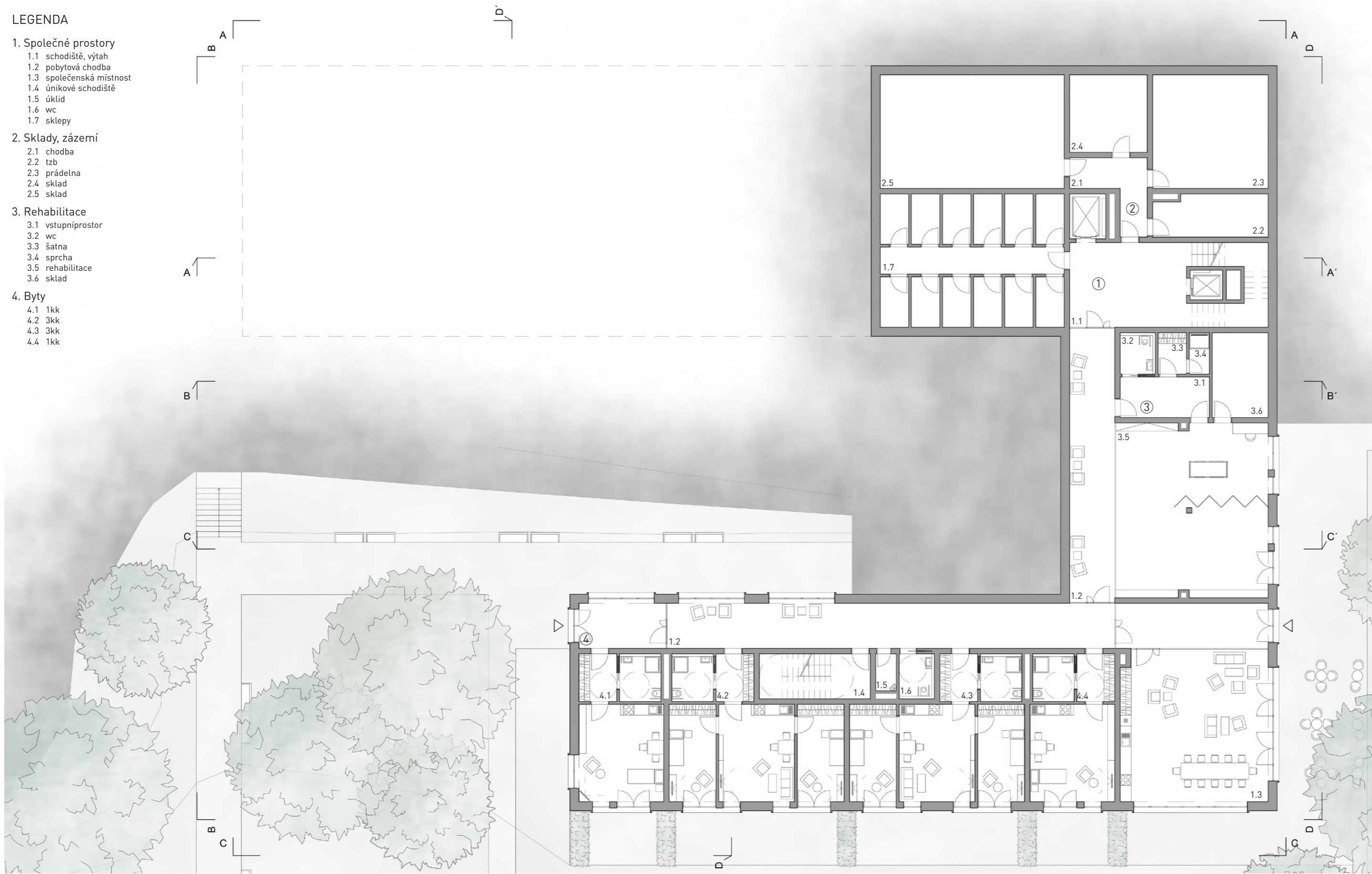
ZS 2020/2021



3NP M 1:200

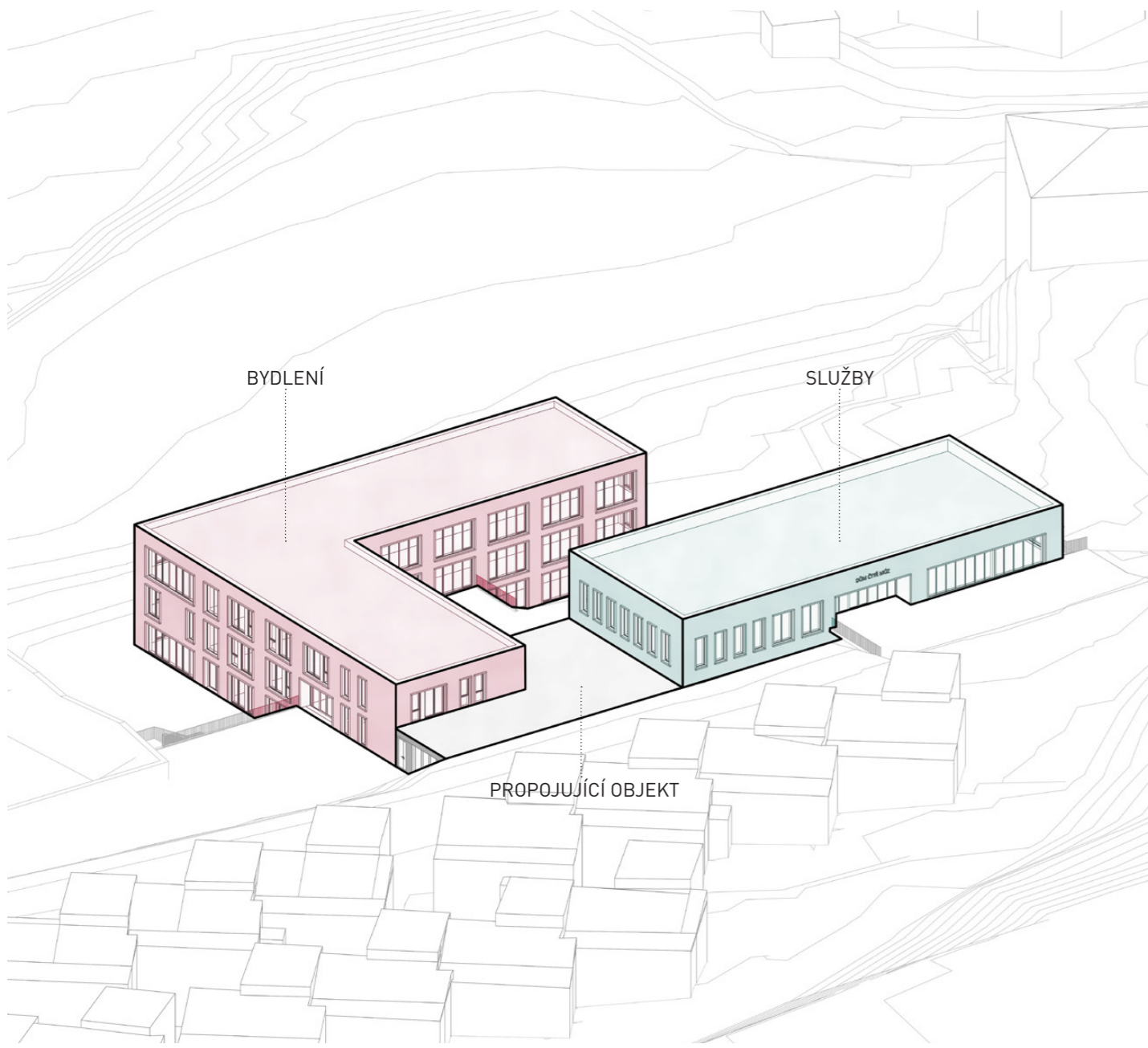


2NP M 1:200

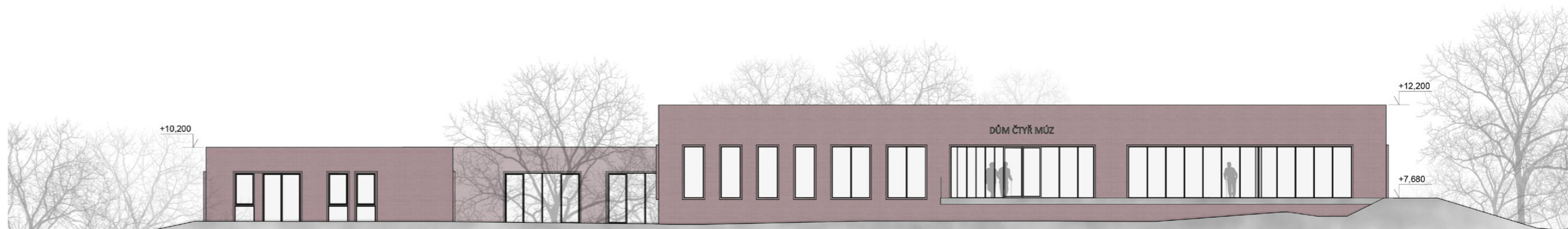


1NP M 1:200

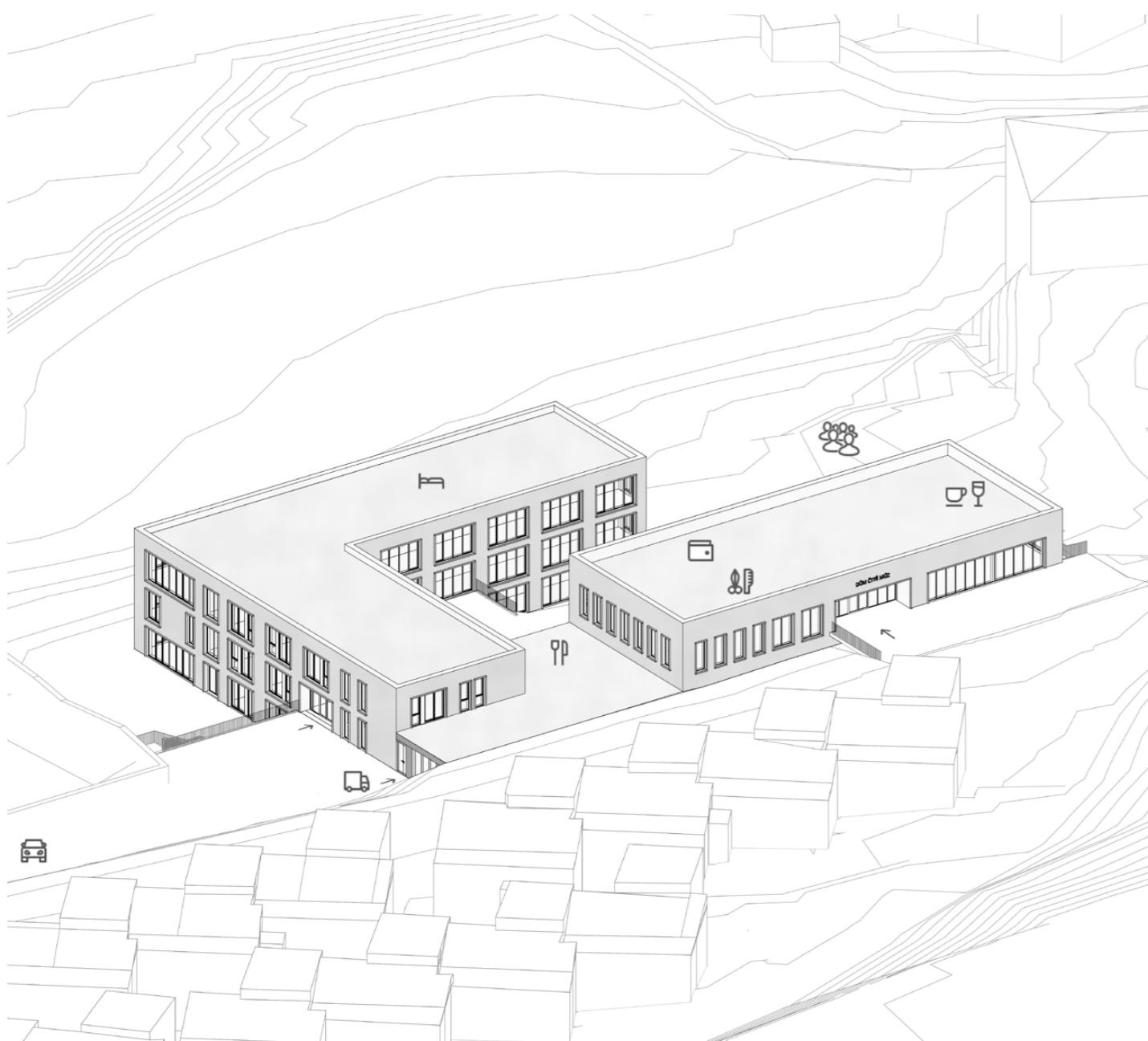




HMOTA



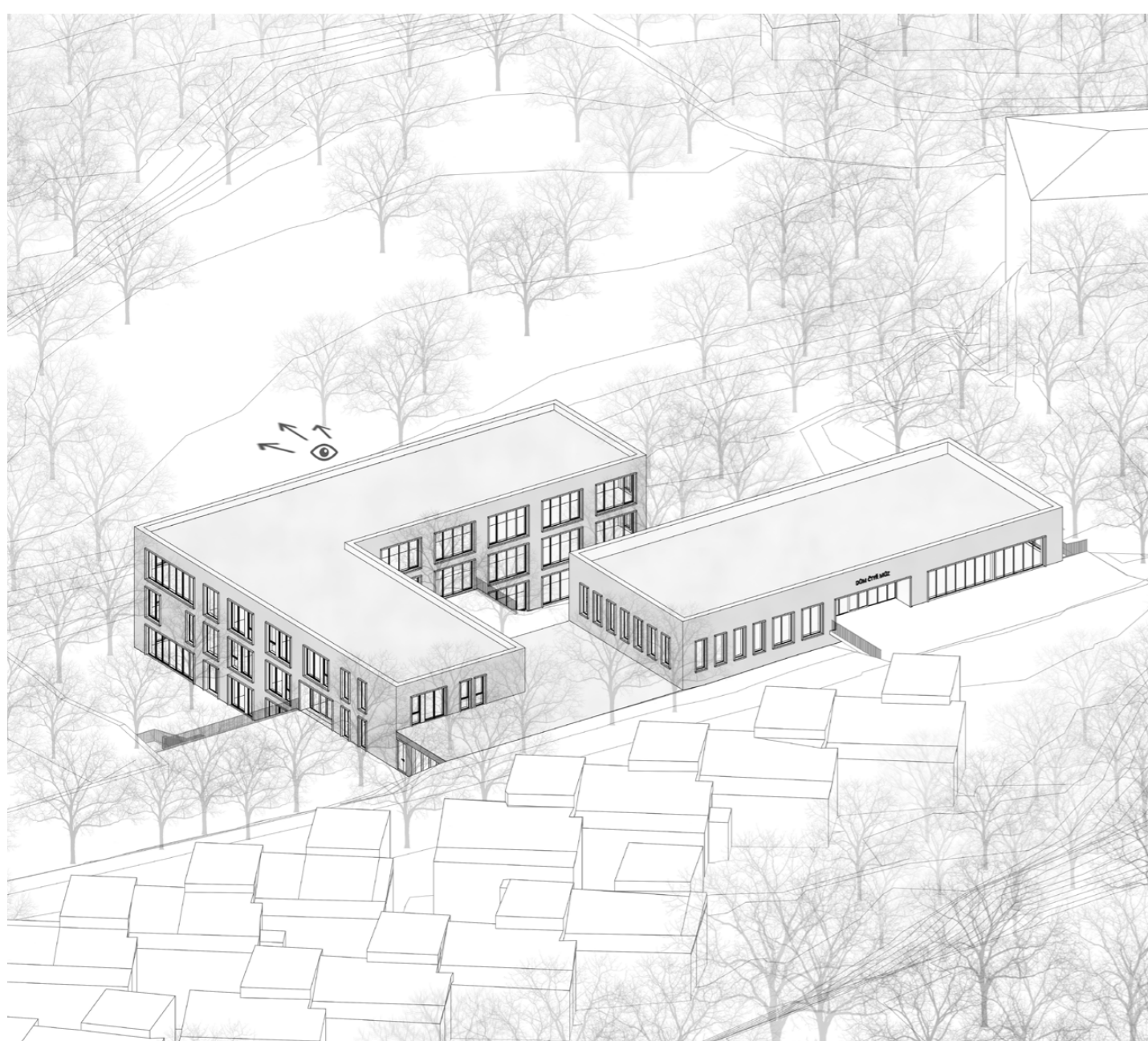
POHLED A-A M 1:200



NÁPLŇ



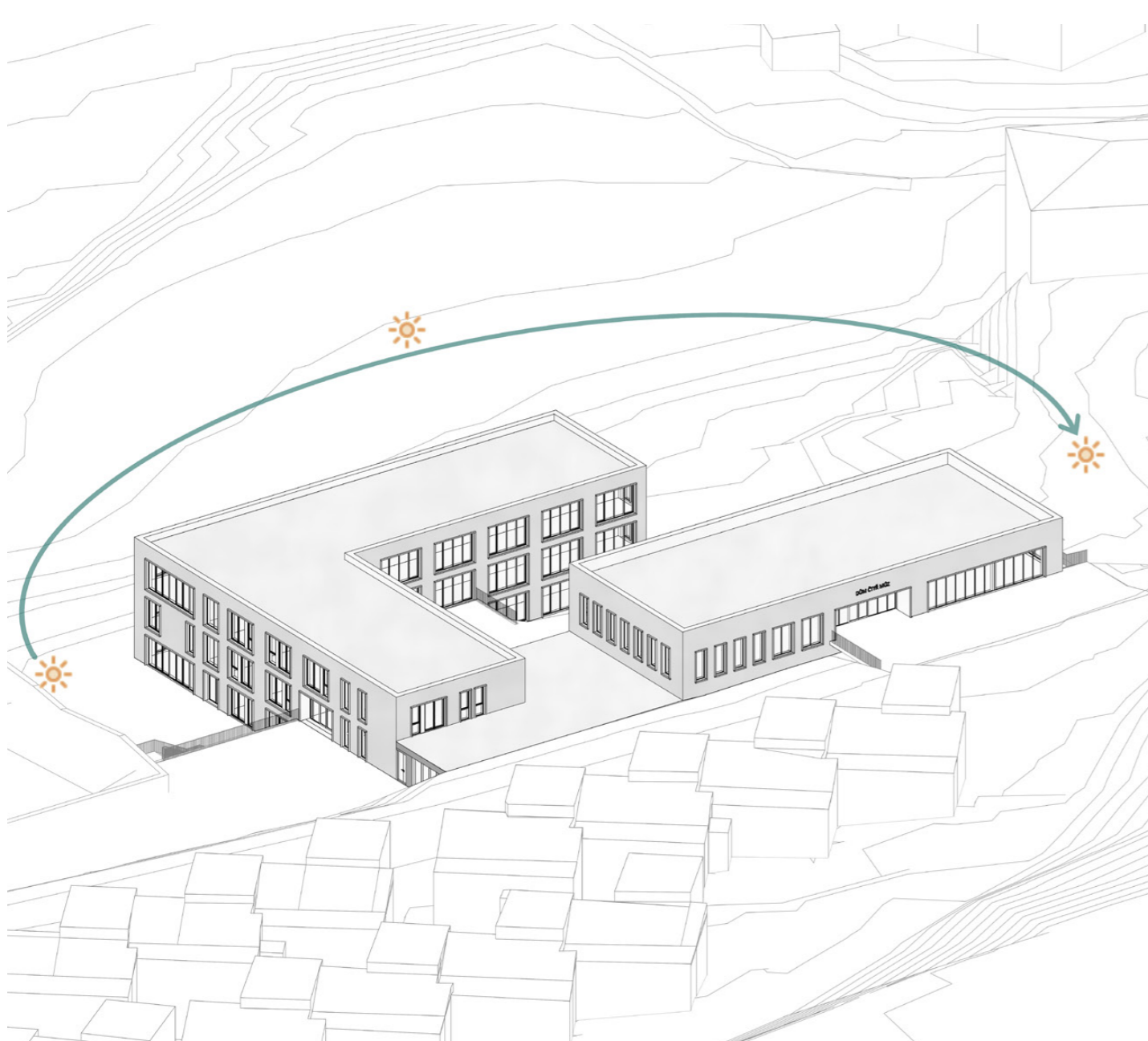
POHLED B-B M 1:200



ZELEŇ + VÝHLED



POHLED C-C M 1:200



SLUNCE



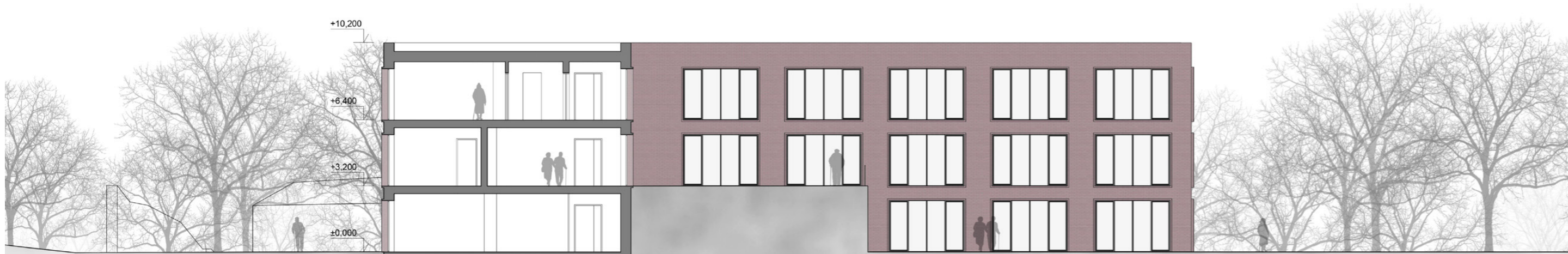
POHLED D-D M 1:200



ŘEZ A-A' M 1:200



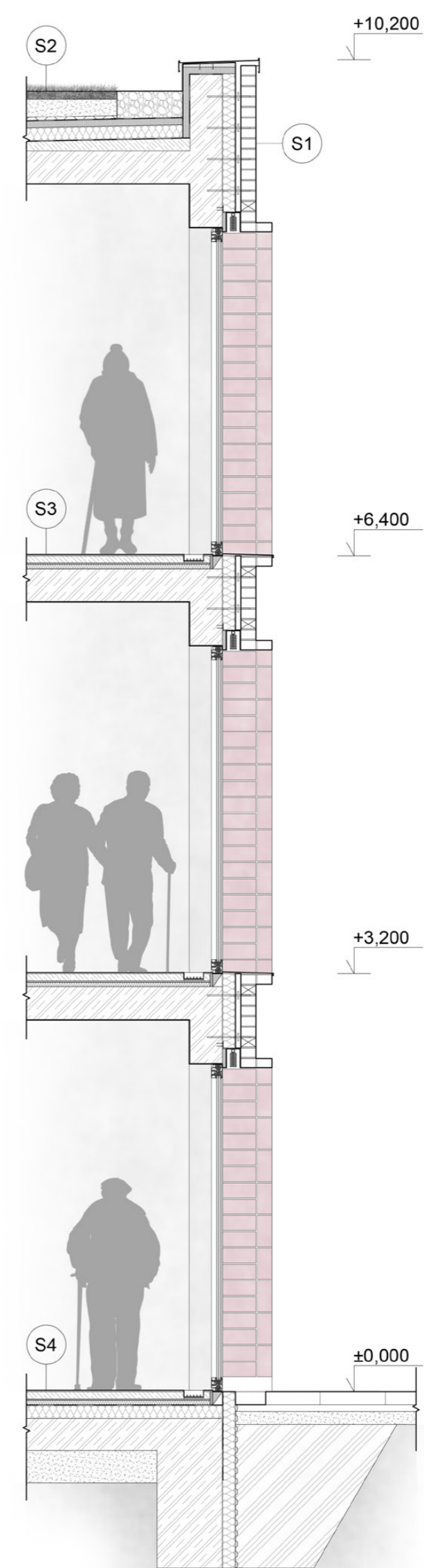
ŘEZPOHLED B-B' M 1:200



ŘEZPOHLED C-C' M 1:200

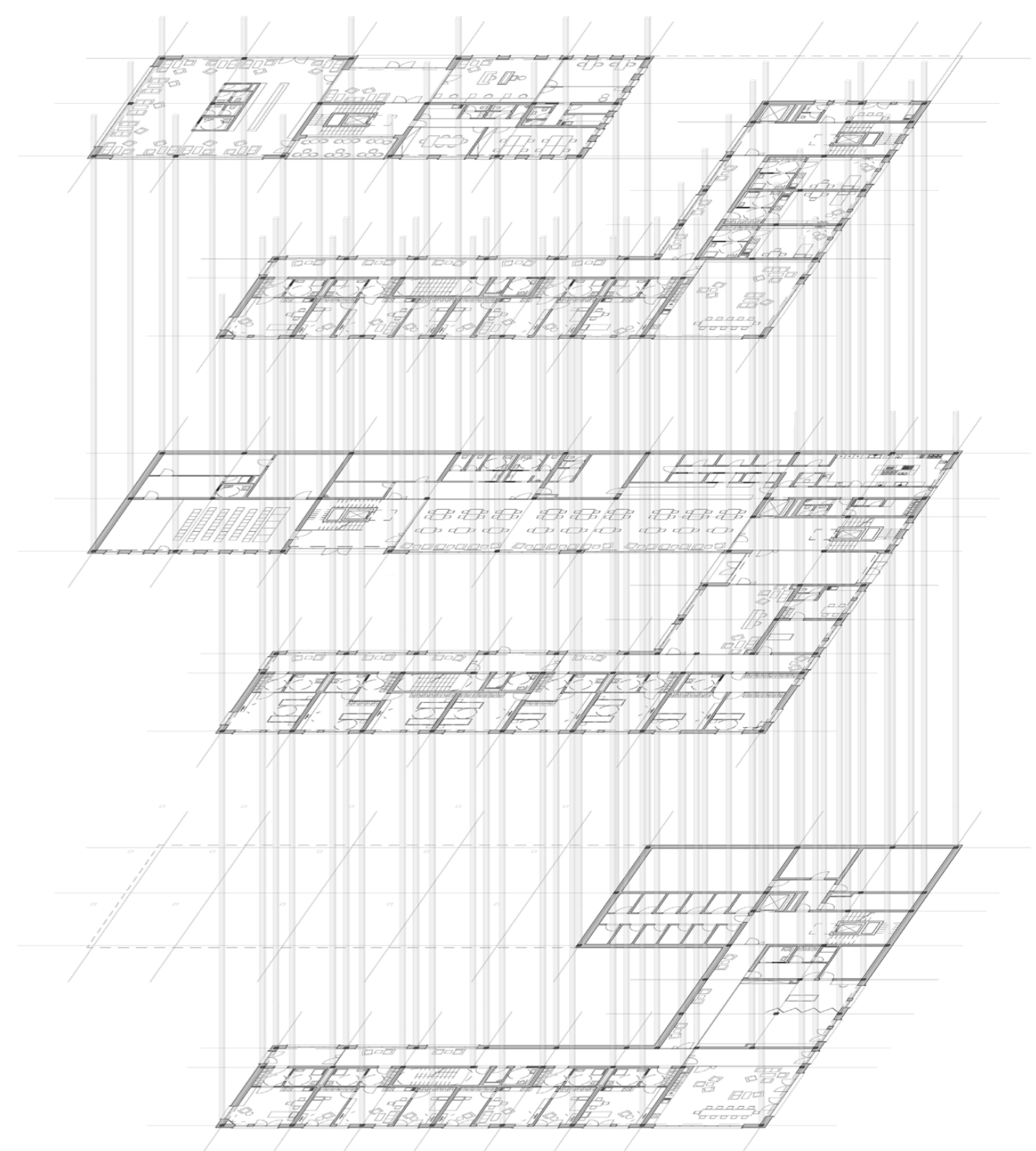


ŘEZPOHLED D-D' M 1:200



DETAIL FASÁDY M 1:40

- LEGENDA**
- S1. Skladba obvodové stěny
    - ext. - ličové zdivo klinker, 240x115x71 mm
    - větrná mezera, 10 mm
    - tep. iz. (minerální vlna), 100 mm
    - ŽB sáňa, 11,300 mm
    - int. - tenkovrstvá omítka, 1,5 mm
  - S2. Skladba střešy
    - ext. - vegetace
    - vegetační vrstva, 1,200 mm
    - geotextilie
    - noppová fólie
    - geotextilie
    - hydroizolace
    - tepelná izolace, 11,50 mm
    - tepelná izolace, 11,100 mm
    - parolésná PE fólie, 11,0,25 mm
    - spádová vrstva, 10,42 mm
    - ŽB stropní konstrukce, 11,250 mm
    - int. - tenkovrstvá omítka, 1,5 mm
  - S3. Skladba stropu
    - PVC, 11,10 mm
    - betonová mazanina, 11,50 mm
    - kročejová izolace, 11,100 mm
    - EPS - vedení TZB, 11,35 mm
    - ŽB stropní konstrukce, 11,250 mm
    - tenkovrstvá omítka, 1,5 mm
  - S4. Skladba podlahy
    - int. - PVC, 11,10 mm
    - betonová mazanina, 11,50 mm
    - kročejová izolace, 11,100 mm
    - EPS - vedení TZB, 11,35 mm
    - hydroizolace
    - EPS, 11,100 mm
    - ŽB deska, 11,100 mm
    - zhuštněný podsyp
    - ext. - původní zemina



KONSTRUKČNÍ SCHÉMA