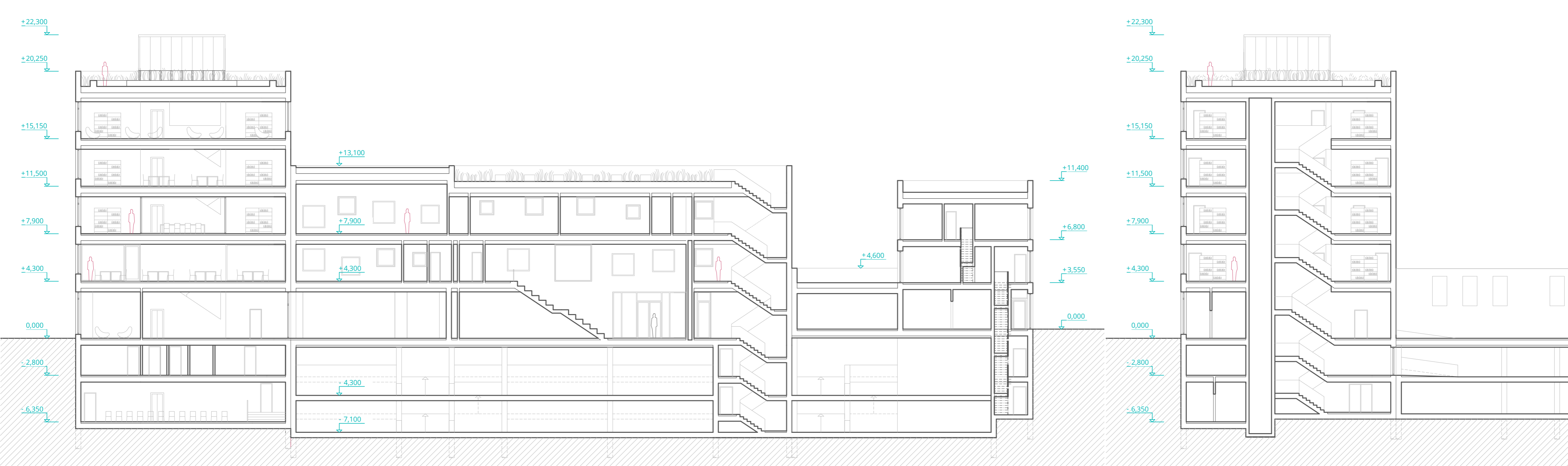
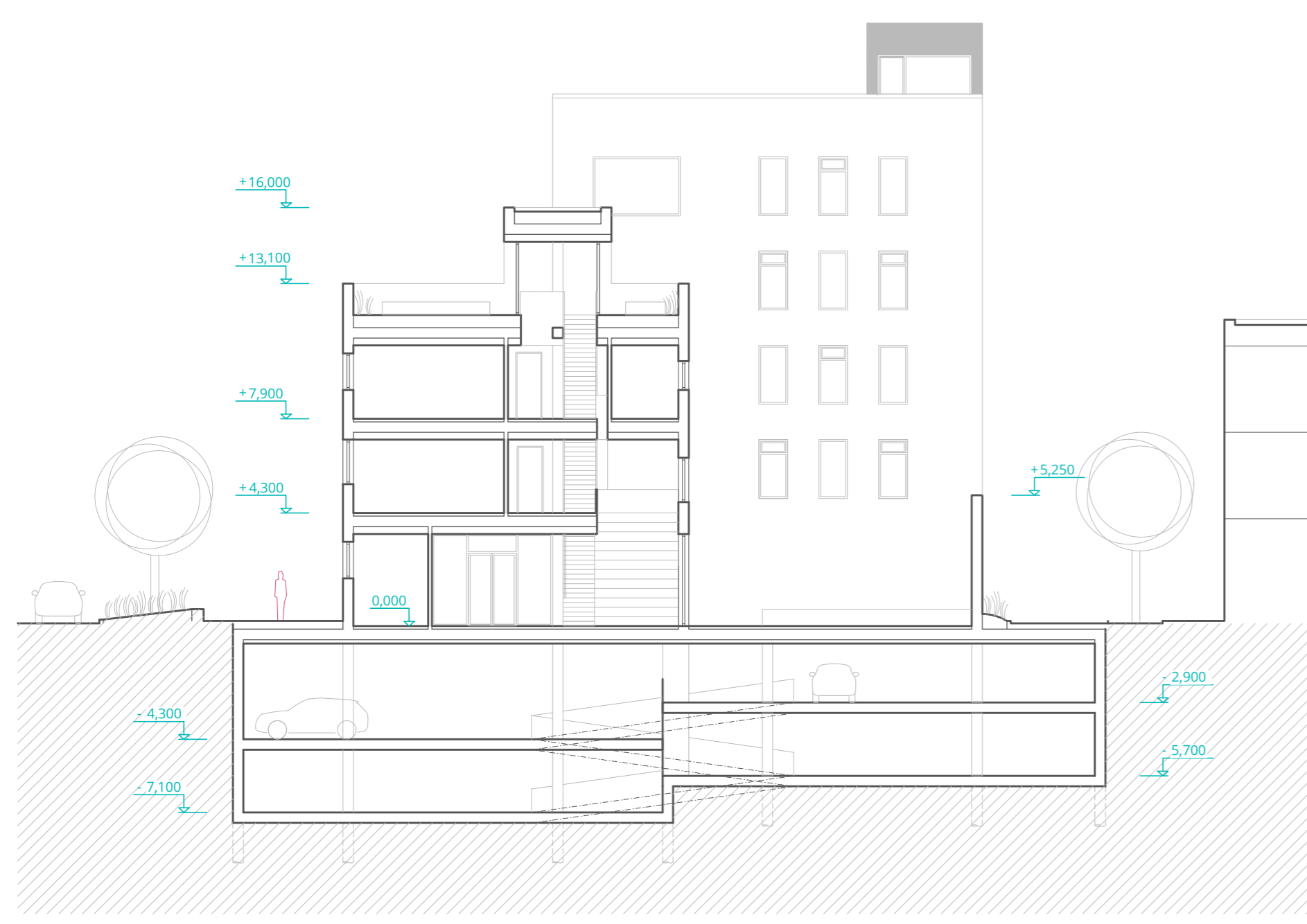


Na základě spolupráce školního ateliéru Mádr-Tomš s městem Lanškroun jsem se já rozhodla zpracovávat svoji diplomovou práci v tomto městě. Téma vzniklo zpracováním analýz občanské vybavenosti města, ze kterých mimo jiné vyplynulo, že současná lanškrounská knihovna sídlí v nevyhovujících těsných prostorech dvoupatříšního domu a také o prostorech domu dětí a mládeže bylo uvedeno ve výroční zprávě, že jsou nevyhovující. V přiblížení těchto dvou provozů vidím potenciál. Děti by měly blízko knihovny a podporoval by se tak jejich vztah k četbě, zároveň by mohla být podpořena úzká spolupráce těchto dvou institucí. Po výběru tématu tedy následoval výběr lokality pro budovu. Už při první návštěvě Lanškrouna mi utkvěl v paměti obraz příjezdu do centra. Na rozhraní rostlého města a okolí, na ose do jádra města v pohledově exponovaném místě se nachází parkoviště před supermarketem. Neutěšená plocha, která v tomto stavu město nepřezentuje příliš dobře. Umístěním knihovny na tento pozemek by o městu vypovědělo, že mu záleží na vzdělání a růstu. Rozlehlost pozemku nabízí kromě knihovny a domu pro mládež také prostor pro několik bytů a další komerční provoz. Můj projekt kultivuje místo a ukazuje, jak může Lanškroun vypadat zase o krůček zdravěji a sebevědoměji.

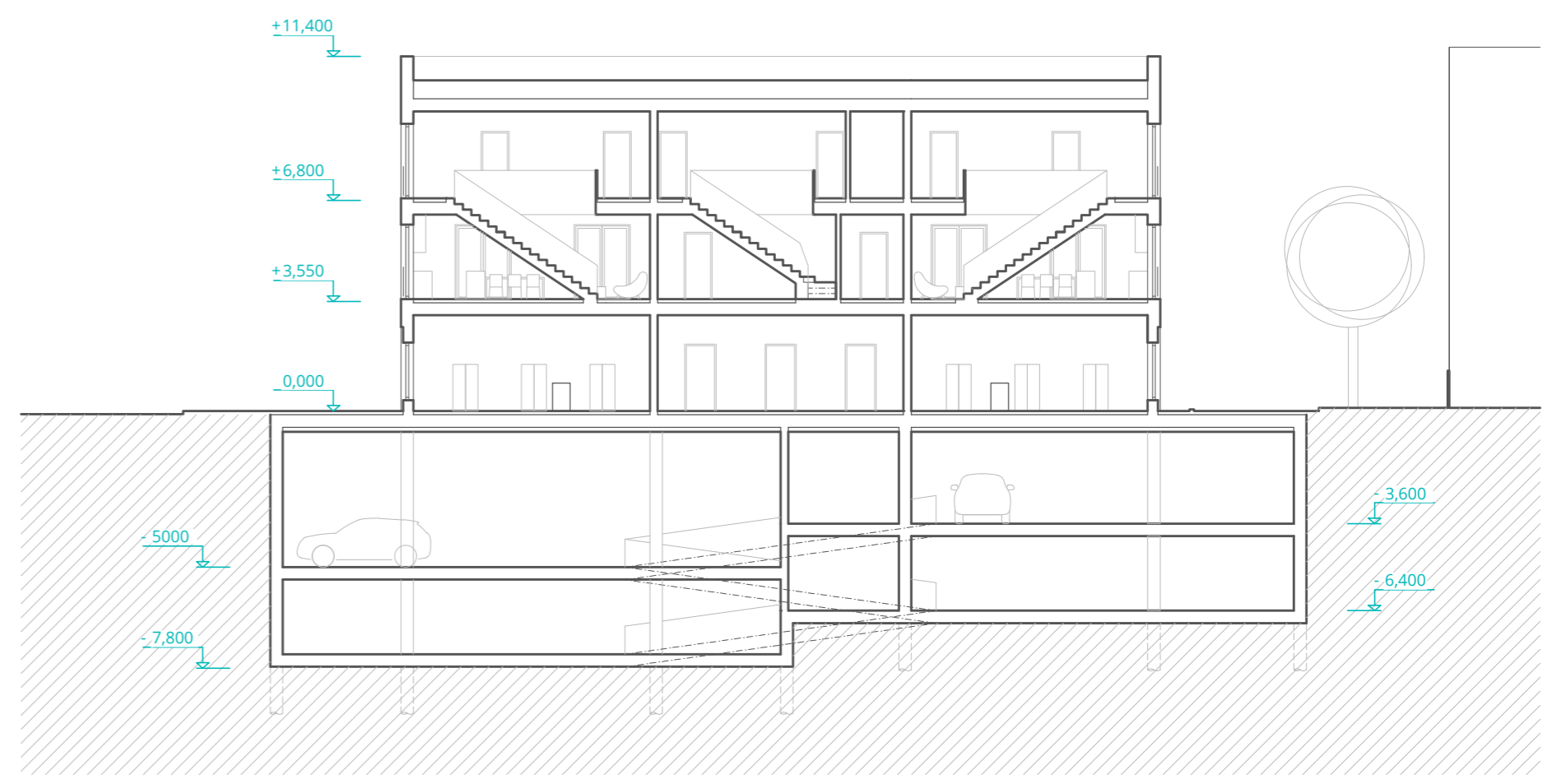


řez A

řez C



řez F



řez G



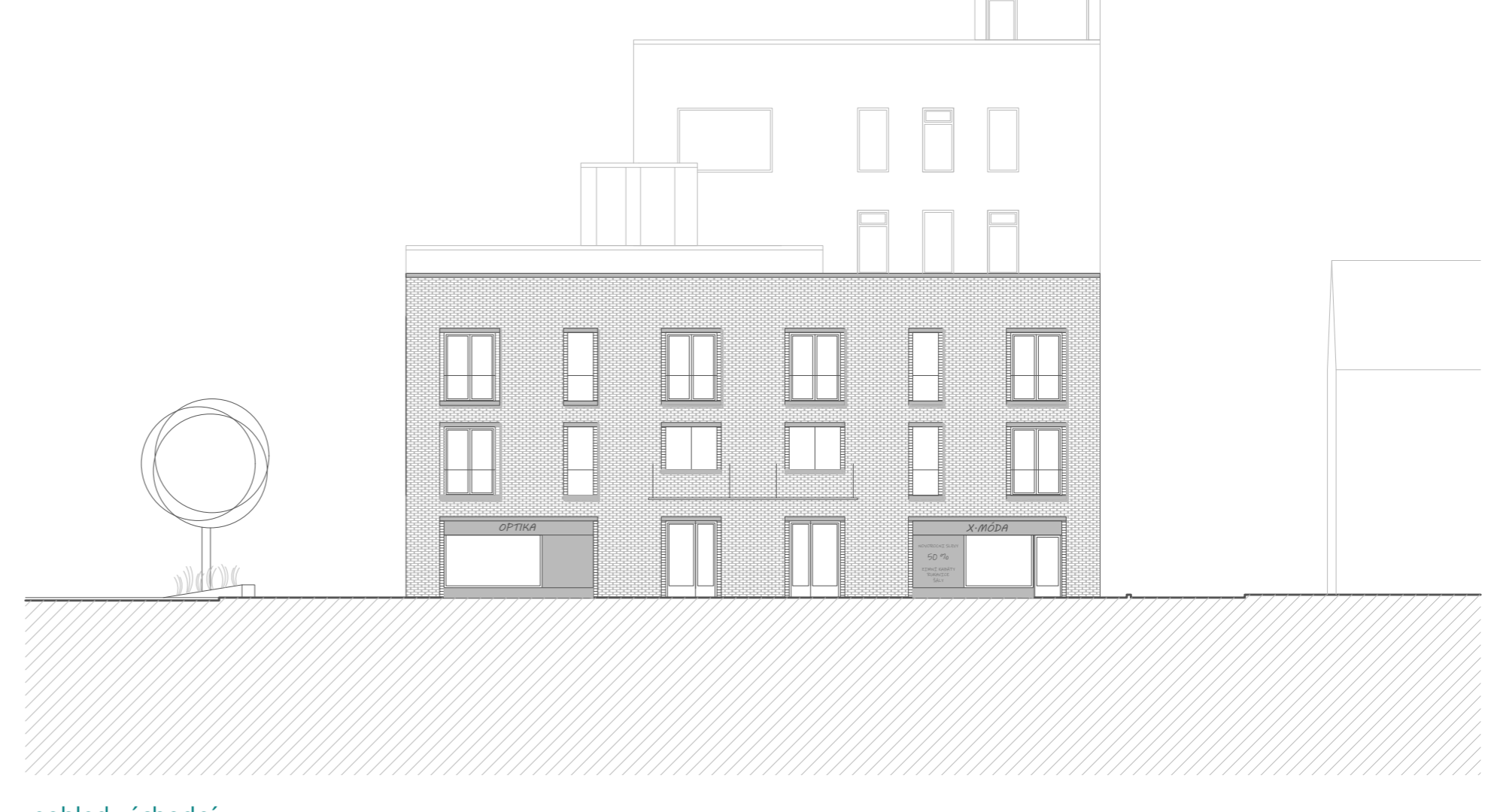
pohled jižní



pohled severní



pohled západní



pohled východní



DOSTAVBA MĚSTSKÉHO BLOKU V LANŠKROUNĚ

Bc. Eliška Zobačová  
Vedoucí práce: Ing. arch. Josef Mádr