

KOMUNITNÍ CENTRUM
Eliška Kubišová

KOMUNITNÍ CENTRUM V ROŽNOVĚ POD RADHOŠTĚM

diplomová práce

zimní semestr 2020/21

autor:

Bc. Eliška Kubišová

vedoucí práce:

prof. Ing. arch. Irena Šestáková

odborný asistent:

Ing. arch. Ondřej Dvořák, Ph. D.

ateliér:

Šestáková – Dvořák

ústav:

15118 Ústav nauky o budovách

oponent:

Ing. arch. Šárka Voříšková

Děkuji paní profesorce Šestákové a panu architektovi Dvořákovi za ochotné konzultace online i prezenčně.

Děkuji panu místostarostovi Rožnova Kučerovi a paní magistře Oravcové z Poradny Rožnov, panu Jelínkovi z Centra Kamarád a panu magistrovi Ildžovi z Elim Vsetín za vstřícné jednání.

Děkuji rodině, Honzovi, Petrovi a Terce za podporu a pomoc.

„Co teď chceme je bližší kontakt a lepší porozumění mezi individualitami a komunitami celé planety, a eliminace egoismu a pýchy, která vždycky uvrhne svět do pravěkého barbarství a svárů... Mír může přijít pouze jako přirozený důsledek univerzálního osvětlení.“

- Nikola Tesla

OBSAH

1. ANOTACE, PROHLÁŠENÍ DIPLOMANTA
2. ZADÁNÍ
3. PŘEDMLUVA
4. ANALÝZA MÍSTA
 - _ POLOHA
 - _ HISTORICKÝ VÝVOJ
 - _ VÝZNAMNÉ STAVBY
 - _ SOUČASNÁ VÝSTAVBA
 - _ FOTODOKUMENTACE POZEMKU
 - _ ORGANIZACE
 - _ STAVEBNÍ PROGRAM
5. NÁVRH
 - _ KONCEPT
 - _ SITUACE
 - _ PŮDORYS 1. NP
 - _ PŮDORYS 2. NP
 - _ PŮDORYS 3. NP
 - _ POHLEDY
 - _ ŘEZY
 - _ KONSTRUKČNÍ ŘEŠENÍ
 - _ VIZUALIZACE
6. REFLEXE
7. ZDROJE

ČESKÉ VYSOKÉ UČENÍ TECHNICKÉ V PRAZE
FAKULTA ARCHITEKTURY

AUTOR, DIPLOMANT: Bc. Eliška Kubišová
AR 2020/2021, ZS

NÁZEV DIPLOMOVÉ PRÁCE:
KOMUNITNÍ CENTRUM V ROŽNOVĚ POD RADHOŠTĚM
COMMUNITY CENTRE IN ROŽNOV POD RADHOŠTĚM

JAZYK PRÁCE: ČESKÝ

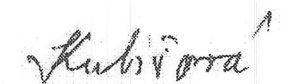
Vedoucí práce:	prof. Ing. Arch. Irena Šestáková	Ústav: 15118 Nauky o budovách
Oponent práce:	Ing. arch. Šárka Voříšková	
Klíčová slova (česká):	Komunitní centrum, komunita, společnost, Rožnov pod Radhoštěm, poradna	
Anotace (česká):	Cílem diplomové práce je navrhnout komunitní centrum v Rožnově pod Radhoštěm. V budově sídlí Poradna Rožnov, jež poskytuje odborné sociální poradenství a další služby pro rodiny s dětmi. Dále zde vznikne bistro s multifunkčním sálem. Pozemek je využíván jako komunitní zahrada.	
Anotace (anglická):	The aim of the diploma thesis is to design a community center in Rožnov pod Radhoštěm. The building houses the Rožnov Counseling Center, which provides professional social counseling and other services for families with children. There will also be a bistro with a multifunctional hall. The site is used as a community garden.	

Prohlášení autora

Prohlašuji, že jsem předloženou diplomovou prací vypracoval samostatně a že jsem uvedl veškeré použité informační zdroje v souladu s „Metodickým pokynem o etické přípravě vysokoškolských závěrečných prací.“

V Praze dne 8.1.2021

podpis autora - diplomanta



Tento dokument je nedílnou a povinnou součástí diplomové práce / portfolia a CD.

České vysoké učení technické v Praze, Fakulta architektury
2/ ZADÁNÍ diplomové práce

Mgr. program navazující

jméno a příjmení: **Eliška Kubišová**

datum narození: 28. 7. 1995

akademický rok / semestr: 2020/2021 /zimní
obor: Architektura a Urbanismus
ústav: 15118 Nauky o budovách
vedoucí diplomové práce: prof. Ing. arch. Irena Šestáková

téma diplomové práce:

Komunitní centrum v Rožnově pod Radhoštěm
Community centre in Rožnov pod Radhoštěm

zadání diplomové práce:

1/ popis zadání projektu a očekávaného cíle řešení

Komunitní centrum je veřejné místo, kde se lidé mohou scházet a vyhledat tak potřebnou sociální podporu, dozvědět se potřebné informace ke své stávající životní situaci.

Nově navrhované komunitní centrum v Rožnově pod Radhoštěm se nachází na ulici Na Zahradách, nedaleko náměstí T. G. Masaryka, na pozemku města Rožnov.

Objekt bude sloužit pro sociální organizace a služby v Rožnově pod Radhoštěm a okolí

- poskytování sociálních služeb pro cílovou skupinu dospělých
- odborné sociální poradenství
- sociálně aktivizační služby pro rodiny
- přednášky pro veřejnost

– po domluvě a zhodnocení kombinovatelnosti jednotlivých organizací budou upřesněny cílové skupiny

2/ stavební program

Základní funkce domu:

Sociální:

– zázemí organizací dle jednotlivých specifikací – možno upřesnění a doplnění na základě informací ze stran organizací a vlastních analýz:

- Kanceláře pro zaměstnance
- Denní stacionář/dílny
- Zasedací/poradenská místnost
- Prostory jsou funkčně odděleny mezi jednotlivými organizacemi

Kulturní:

- Přednášková (polyfunkční) místnost + občerstvení/bistro + zázemí

Technická:

- Technické a sociální zázemí budovy
- Parkovací stání

3/ popis závěrečného výsledku, výstupy a měřítka zpracování

1. PRŮVODNÍ ZPRÁVA

- historický vývoj řešeného území, zapojení novostavby do dané lokality jako celku
- vysvětlení architektonického řešení a zvoleného rozsahu programu ve vztahu k urbanistickému kontextu
- průvodní zpráva k architektonicko-konstrukčnímu řešení staveb

2. SITUACE

- širší vztahy 1:5000
- situace 1:500 nebo 1:1000

3. PŮDORYSY, ŘEZY, POHLEDY, ŘEZOPHLEDY 1:200

- architektonické studie vlastního objektů
- půdorys přízemí bude řešen včetně parteru

4. DVĚ PROSTOROVÁ ZOBRAZENÍ

- perspektiva, axonometrie

5. KONSTRUKČNÍ SCHEMA STAVBY A VYBRANÉ ARCHITEKTONICKO-KONSTRUKČNÍ DETAILS

- budou upřesněny v průběhu práce

4/ seznam dalších dohodnutých částí projektu (model)

1. MODEL

- požadavek na model bude upřesněn během práce na projektu

2. OZNAČENÍ VÝKRESŮ

Všechny výkresy a přílohy budou označeny názvem školy, ústavu a ateliéru, dále pak jménem vedoucí práce, konzultanta a diplomanta /včetně vlastnoručního podpisu/, názvem zadání a datem odevzdání.

Datum a podpis studenta

5.10.2020 *Kubišová*

Datum a podpis vedoucího DP

5.10.2020 *Y Y*

Datum a podpis děkana FA ČVUT

27-10-2020 *Y Y*

registrováno studijním oddělením dne

5.10.2020 *W*

3 _ PŘEDMLUVA

Při hledání zadání mé diplomové práce jsem se byla ptát na sociální potřeby města na Městském úřadu. Podařilo se mi setkat se s panem místostarostou, panem Kučerou, který byl tak ochoten a zprostředkoval mi kontakty s řediteli tří sociálně orientovaných organizací v Rožnově pod Radhoštěm.

Po setkání se s paní Oravcovou a jejími kolegyněmi z Poradny Rožnov a telefonáty s oběma řediteli Elim Vsetín a Centrum Kamarád se začalo krystalizovat samotné zadání práce.

Tématem mojí diplomové práce se stalo komunitní centrum s multifunkčním sálem a zázemím právě pro Poradnu Rožnov.

POLOHA

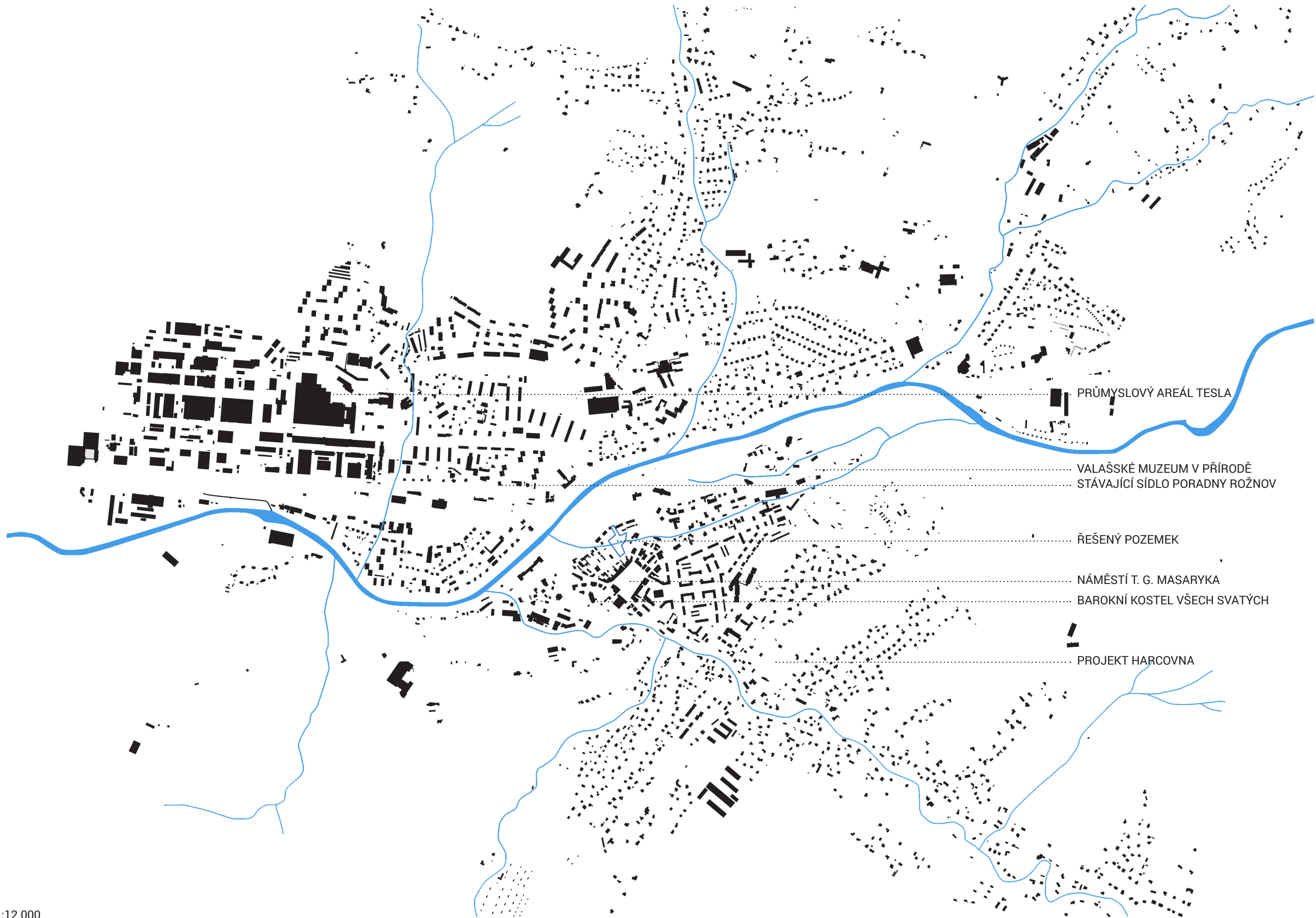
Rožnov pod Radhoštěm je město na řece Bečvě v samotném srdci Beskyd. Spadá do okresu Vsetín ve Zlínském kraji. S přibližně 16,5 tis. obyvateli má Rožnov tři katastrální území: Hážovice, Rožnov pod Radhoštěm a Tylovice. Nachází se zde rozlehlý městský park, který je místem relaxace a odpočinku. Podél řeky vede cyklostezka směrem na Dolní Bečvu a na druhou stranu do Zubří. Dominantou parku je Valašské muzeum v přírodě.



panorama Rožnova pod Radhoštěm



řešený pozemek



PRŮMYSLOVÝ AREÁL TESLA

VALAŠSKÉ MUZEUM V PŘÍRODĚ
STÁVAJÍCÍ SÍDLO PORADNY ROŽNOV

ŘEŠENÝ POZEMEK

NÁMĚSTÍ T. G. MASARYKA
BAROKNÍ KOSTEL VŠECH SVATÝCH

PROJEKT HARCOVNA

HISTORICKÝ VÝVOJ

Poprvé je Rožnov zmiňován v roce 1267 v listině svého zakladatele, olomouckého biskupa Bruna ze Šaumberku. Město bylo založeno při Brunových kolonizačních snahách prý doslova „na zelené louce“ a bylo původně celé dřevěné. Domy na náměstí stály v rovných řadách, podloubí spočívala na sloupech s pavlačí.

Rožnovský hrad na kopci Hradisko, doložen již roku 1310, sloužil spolu s hrady Helfštýnem a Hukvaldami k ochraně Moravy před uherskými nájezdníky. Žili zde páni z Kravař, Cimburkové, sedmihradský vévoda Petr, ale i loupeživý rytíř Jan z Messenberka. Hrad byl částečně rozbořen roku 1539 na rozkaz císaře Ferdinanda I., v současnosti se jedná o zříceninu.

Kopcovitá až hornatá krajina na severovýchodní Moravě byla od 16. století dosídlována také tzv. Valachy, etnickou skupinou se salašnickým způsobem života - pastevectví. V roce 1714 bylo v okolí Rožnova sedm salaší. Valaši postupně splynuli s místním obyvatelstvem, zůstala však zachována charakteristická lidová kultura, která je i v současnosti typická pro národopisnou oblast moravského Valašska.

Zřejmě už počátkem 16. století bylo v Rožnově vybudováno ojedinělé vodní dílo, jednalo se o přibližně dvoukilometrový uměle vytvořený kanál známý jako „struha“. Část vody z řeky Bečvy nad Rožnovem odváděl do městské zástavby pro pohon dvou mlýnů. Obyvatelům sloužila jako zdroj užitkové vody pro domácnosti, k napájení koní a dobytka, máchaní prádla i osvěžení v horkých dnech. Za Rožnovem se voda vracela do Hážovického potoka a jím zpět do Bečvy. Jednou za rok je průtok vody zastaven za účelem vyčištění struhy od nánosů a naplavenin.

Od roku 1548 až do 19. století město vlastnili Žerotínové. Toto období je spojeno s rozvojem sklářství a tkalcovství (tzv. rožnovské plátno a mušelín).

K roku 1687 byla v Rožnově uváděna papírna, od roku 1712 pivovar, který nechal postavit Karel Jindřich ze Žerotína. V letech 1748 – 1752 byl v obci po předcházejících dřevěných kostelech vystavěn nový, zděný kostel Všech svatých. V té době ve farnosti působil mladý kněz Antonín František Hohn (knězem 1745 – 1752). Dostavbu kostela zdržely nepokoje, dokončen tak byl až v roce 1752.

V roce 1796 si brněnský lékař František Kročák uvědomil léčebné působení místních klimatických poměrů a poslal do města první nemocné s plicními chorobami. Od té doby roste známost Rožnova coby klimatických lázní. Oficiálně je založil tehdejší ředitel panství Josef Drobník, na světovou úroveň lázně později pozvedli lékaři František Polanský a Vladislav Mladějovský. Pacienti se léčili žinčicí a vycházkami, později i koupelemi a elektroléčbou. Lázeňství zde bylo na vrcholu počátkem 20. století, kdy byl Rožnov pro příznivé klima řazen mezi nejlepší léčebné lokality v Evropě a přirovnáván ke švýcarskému Davosu nebo italskému Meranu. Za léčbou nemocí dýchacího ústrojí i srdce sem každou sezónu přijíždělo až 3000 hostů. Patřil mezi ně např. zakladatel psychoanalýzy Sigmund Freud nebo přírodovědec Gregor Mendel. Lázně byly zrušeny v roce 1953. Zdravé klima, krása okolní krajiny a přívětivé město však zůstaly. Lázeňskou historii tak v současnosti připomíná snad už jen lázeňský dům v městském parku.

Z hlediska dopravního spojení významnou událostí bylo vybudování železniční tratě do Krásna nad Bečvou (dnes součást Valašského Meziříčí), po ní první vlaky vyjely v roce 1892.

V roce 1925 bylo založeno Valašské muzeum v přírodě, nejstarší a největší tzv. muzeum pod širým nebem (v angličtině open air museum) ve střední Evropě.

Největší rozmach zaznamenalo město po druhé světové válce, kdy v něm byl postaven průmyslový podnik Tesla. V roce 1950, v souvislosti s rychlým rozvojem tohoto podniku, byla zahájena výstavba nejstaršího rožnovského sídliště – Záhumení. Třípatrové bloky domů jsou domovem pro zhruba tisíc lidí a lze zde najít sgrafita akademického malíře Jana Kobzáně, kterými vyzdobil vstupy domů nebo rámy kolem balkónových oken.

V polovině 20. století klesl význam rožnovské „struhy“ pro místní průmysl, jako poslední ji využívala papírna (původní dolní mlýn). Kolem roku 1973 do ní bylo uloženo potrubí kanalizace a struha byla zasypána. Její malá, ale funkční část zůstala zachována u horního splavu Bečvy, odkud dodnes přivádí vodu k pohonu technických staveb v Mlýnské dolině, expozici Valašského muzea v přírodě. Napájí také potůček protékající městským parkem.

V roce 2010 byla obnovena tradice vaření piva, byl otevřen zrekonstruovaný pivovar (založen v roce 1712) a ve městě vznikají také tzv. pivní lázně.

I při existenci prosperujícího průmyslu a úspěšně se rozvíjejícím drobném podnikání si město udržuje svůj tradiční ráz. Rožnov pod Radhoštěm je významným kulturním a zejména turistickým centrem.^[2]



Rožnovské náměstí s altánkem^[3]



VÝZNAMNÉ STAVBY

KOSTEL VŠECH SVATÝCH

Barokní Kostel byl vystavěn jako náhrada za dřevěný kostelík ze 16. století v letech 1745–50. Kvůli probíhajícím nepokojům byl však včetně interiérů definitivně dokončen až v roce 1752. Je chráněn jako kulturní památka České republiky.

Při rekonstrukci horní části věže roku 2007 se našly tři tubusy a měděná schránka s dokumenty a fotografiemi z let 1876–1909. Po rekonstrukci byly historické i současné materiály opět uloženy do tubusů a vloženy do makovice v báni kostela. ^[4]

EVANGELICKÝ KOSTEL

Evangelický kostel v Rožnově pod Radhoštěm představuje jednu z mála církevních staveb v České republice zbudovaných v době tvrdé komunistické represe vůči církvím - v 50. letech 20. století. Kostel, který vznikl podle návrhu architekta Bohumila Bareše s citem pro charakter a tradice Valašska, byl v roce 1994 prohlášen za nemovitou kulturní památku České republiky. ^[5]

VALAŠSKÉ MUZEUM V PŘÍRODĚ S DŘEVĚNÝM KOSTELEM SV. ANNY

Valašské muzeum v přírodě v Rožnově pod Radhoštěm je součástí Národního muzea v přírodě v České republice. Organizuje sbírku nemovitých i movitých dokladů k dějinám lidové kultury, spravuje sbírkové předměty národopisného charakteru a v přirozené krajině umístěné objekty lidové architektury a technického stavitelství, dokumentuje lidovou kulturu národopisné oblasti Valašsko, Těšínské Slezsko a vede genealogickou evidenci rodů z regionu Moravské Valašsko.

Kostel sv. Anny v Rožnově pod Radhoštěm společně s dalšími památkově chráněnými objekty skanzenu byl v roce 1995 prohlášen za národní kulturní památku České republiky. ^[6]

POMNÍK T. G. MASARYKA NA NÁMĚSTÍ

Autorem první sedící sochy byl ak. soch. Rudolf Saudek, odhalena byla v roce 1936, za okupace byla však zničena.

Autorem druhé sochy T. G. M. v podobě stojící postavy byl ak. sochař Antonín Chromek, odhalena byla v roce 1950. Socha byla násilně odstraněna a zničena lidovými milicemi roku 1959. Socha byla opět vytvořena, ovšem v důsledku srpnových událostí roku 1968 však už k odhalení sochy T. G. M. nedošlo. Socha zmizela a později byla objevena až v prosinci 1989 ve sklípku v Lešné u Valašského Meziříčí, pod sutí a dlažebními kostkami. Její převoz do Rožnova se uskutečnil v prosinci 1989. Sochu opravil její autor ak. sochař Antonín Chromek za pomoci rožnovského akademického sochaře Mariuse Kotrby. K jejímu slavnostnímu odhalení došlo 6. 3. 1990. ^[7]

SOUČASNÁ VÝSTAVBA

JIŽNÍ BYTY

Probíhající bytová výstavba čtyřpodlažního domu. Navržená dispozice domu poskytuje různorodou variabilitu bytových jednotek od velikosti 1+kk až po největší 5+kk.^[8]



HARCOVNA

Projekt Harcovna sestává z řadového domu a čtyř trojpodlažních bytových domů s byty od 1+kk do 4+kk.



E DEN

Celkem 15 bytových domů o třech různých typech. Výstavba je rozdělena do dvou fází. První byla dokončena v roce 2019 a druhá v roce 2020.



GALERIE STAGE GARDEN

Rozpadající se objekt Altánu, který pamatuje ještě doby rožnovského lázeňství, odkoupili od města začátkem devadesátých let mladí manželé – akademický sochař Igor Kitzberger a akademická architektka Ingrid Kitzbergerová – a přetvořili jej. Vznikla tak zde prodejní galerie KUK kováře Václava Kitzbergera (otec Igora Kitzbergera), orientovaná převážně na produkty uměleckého kovářství.

Později se jim podařilo odkoupit od města přilehlý pozemek a spolu s návrhem Ing. arch. Karla Janči se jim podařilo vytvořit moderní galerii s asketickým výrazem. ^[11]

Stavba galerie sousedí s řešeným pozemkem.



PLÁNOVANÁ NOVOSTAVBA KULTURNÍHO CENTRA

Návrh na víceúčelové kulturní centrum o dvou společenských sálech a souvisejících venkovních ploch se stal předmětem urbanisticko-architektonické soutěže. Výsledky soutěže byly zveřejněny v prosinci 2016 a na prvním místě se umístila projektová kancelář Archteam se svým návrhem. ^[12]



FOTODOKUMENTACE





ORGANIZACE

PORADNA ROŽNOV

Zřizovatelem je nezisková organizace ONŽ - pomoc a poradenství pro ženy a dívky, rodiče samoživitele, či kompletní rodinu.

Poskytuje odborné sociální poradenství, sociálně aktivizační služby pro rodiny s dětmi a telefonickou krizovou linku. Také provozují Mateřské centrum Domeček, nabízí preventivní přednášky pro studenty základních a středních škol a poskytují materiální pomoc pro rodiny, které jsou ve finanční tísní.

KAMARÁD ROŽNOV

Nezisková organizace poskytující sociálně terapeutické dílny, ambulantní služby a sociální prevence.

Dochází zde osoby se sníženou soběstačností z důvodu zdravotního postižení, které nejsou s tohoto důvodu umístitelné na otevřeném ani chráněném trhu práce.

Účelem je dlouhodobá a pravidelná podpora zdokonalování návyků a dovedností prostřednictvím sociálně pracovní terapie.

Centrum Kamarád má své vlastní prostory,

ELIM VSETÍN

Jedná se o nízkoprahovou službu. Poskytuje sociální služby jako je denní centrum, terénní práce. Vede azylový dům ve Vsetíně a noclehárnu v Rožnově pod Radhoštěm.

ADRA

Je mezinárodní humanitární organizace poskytující pomoc lidem v nouzi. Pod Poradnu Rožnov dobrovolníci Adry poskytují doučování studentům základních a středních škol.

ISKÉRKA

Organizace, která pomáhá lidem s duševním onemocněním znovu nalézt vlastní síly k naplnění života v oblasti vztahů, zájmů, bydlení a práce tak, aby mohli žít spokojeně, samostatně a důstojně.

STAVEBNÍ PROGRAM

PŘÍZEMÍ

- _ bistro – možnost brigádně zaměstnat klienta například z Kamaráda nebo z Iskérky
- _ obchůdek – výrobky z dílen Kamaráda budou vystaveny v polici v bistro, aby si je návštěvníci mohli zakoupit a podpořit Centrum
- _ multifunkční sál – střídané/sdílené prostory, možnost využití protosru pro přednášky pro veřejnost i klienty, výstavy
- _ zázemí kuchyně – pouze studená kuchyně
- _ sklad - možnost přechodného uložení materiální pomoci (kočárky a další dětské věci)
- _ tvořivé dílny – arte terapie, stoly, umyvadla

1. PATRO

- _ konzultovny - kulatý stůl se čtyřmi židlemi, pracovní stůl s PC
- _ zázemí pro doučování
- _ herna pro děti - pro 10 dětí a 10 rodičů
- _ cvičná kuchyň - zaměstnanci učí klienty, jak vařit zdravě a úsporně

2. PATRO

- _ kanceláře - min. 3 kanceláře/2.os.
- _ zasedací místnost
- _ čajová kuchyň

Dům navrhuji pro Poradnu Rožnov, která je aktuálně v nevyhovujících prostorách a v nájmu. Poradna nachází své zázemí v 1. a 2. patře. V přízemí se nachází bistro a multifunkční sál, kde se mohou konat setkání, přednášky...

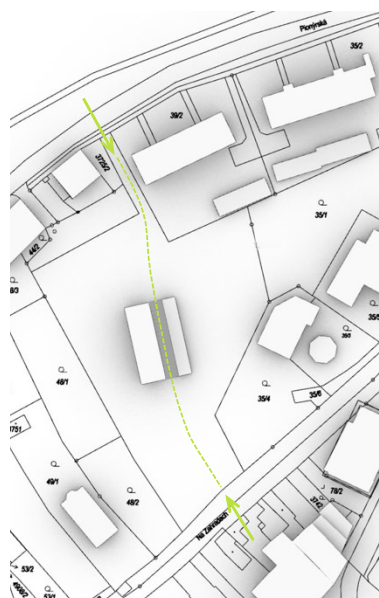
KONCEPT

K mému konceptu mě inspirovaly dvě věci.

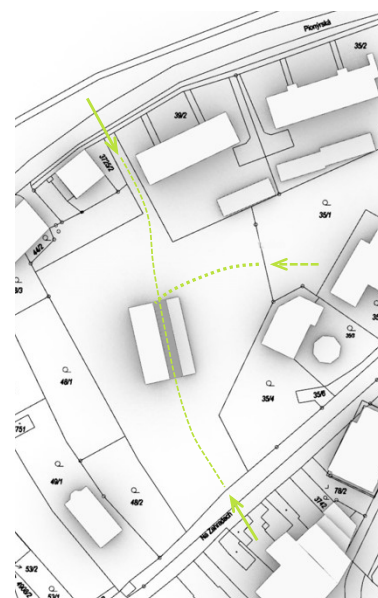
Při rozhovorech s paní Oravcovou a dalšími zaměstnankyněmi Poradny Rožnov jsme si uvědomila, co jejich klienti přichází hledat - CESTU. Cestu a směr, kterým se vydat. Hledají střípky na cestě, objevují své možnosti a učí se novým dovednostem, snaží se přetvořit zažitá vzorce ve svém chování. K tomu potřebují nalézt podporu a zázemí ze strany rodiny, přátel a komunity.

Druhý podnět, který mě inspiroval je samotný pozemek, jež je průchozí ze strany náměstí - ulice Na Zahradách - směrem k městskému parku - skrz ulici Pionýrská. Chtěla jsem, aby stavba byla přístupná pro všechny obyvatele Rožnova. Mohli zde přijít do bistra, využít zahrady nebo si jen zkrátit cestu a časem třeba sami našli odvahu své problémy řešit.

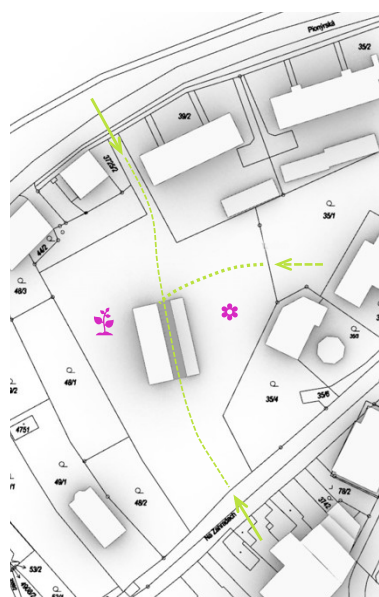
Dům reaguje na myšlenku hledání a vytváří v sobě cestu, kterou lze projít jak fyzicky, tak duševně.



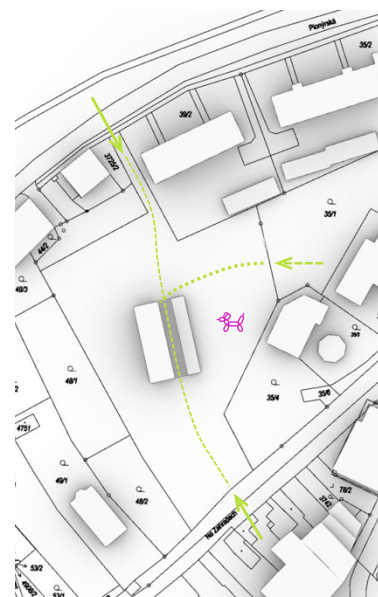
cesta skrz pozemek



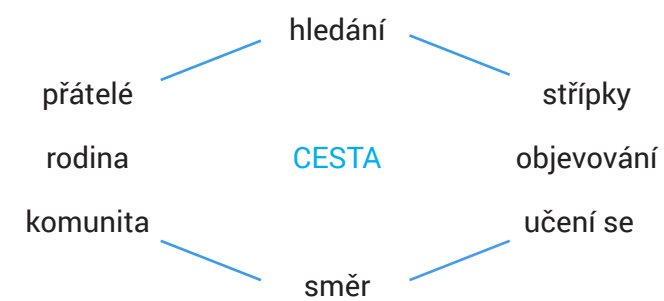
přístup pro zaměstnance



komunitní zahrada



přístupné dětské hřiště



navrhuji nový přechod pro chodce
a napojení do městského parku

dlážděná cesta

vzrostlé stromy vytváří vstupní
bránu z ulice Pionýrská

vyvýšené květináče umožní
pohodlnější práci při sázení

dětské prolézačky s lavičkami

arboretum viditelné nejen
z bistra láká ven

možnost nechat auto na
okraji pozemku nebo využít
blízkého parkoviště

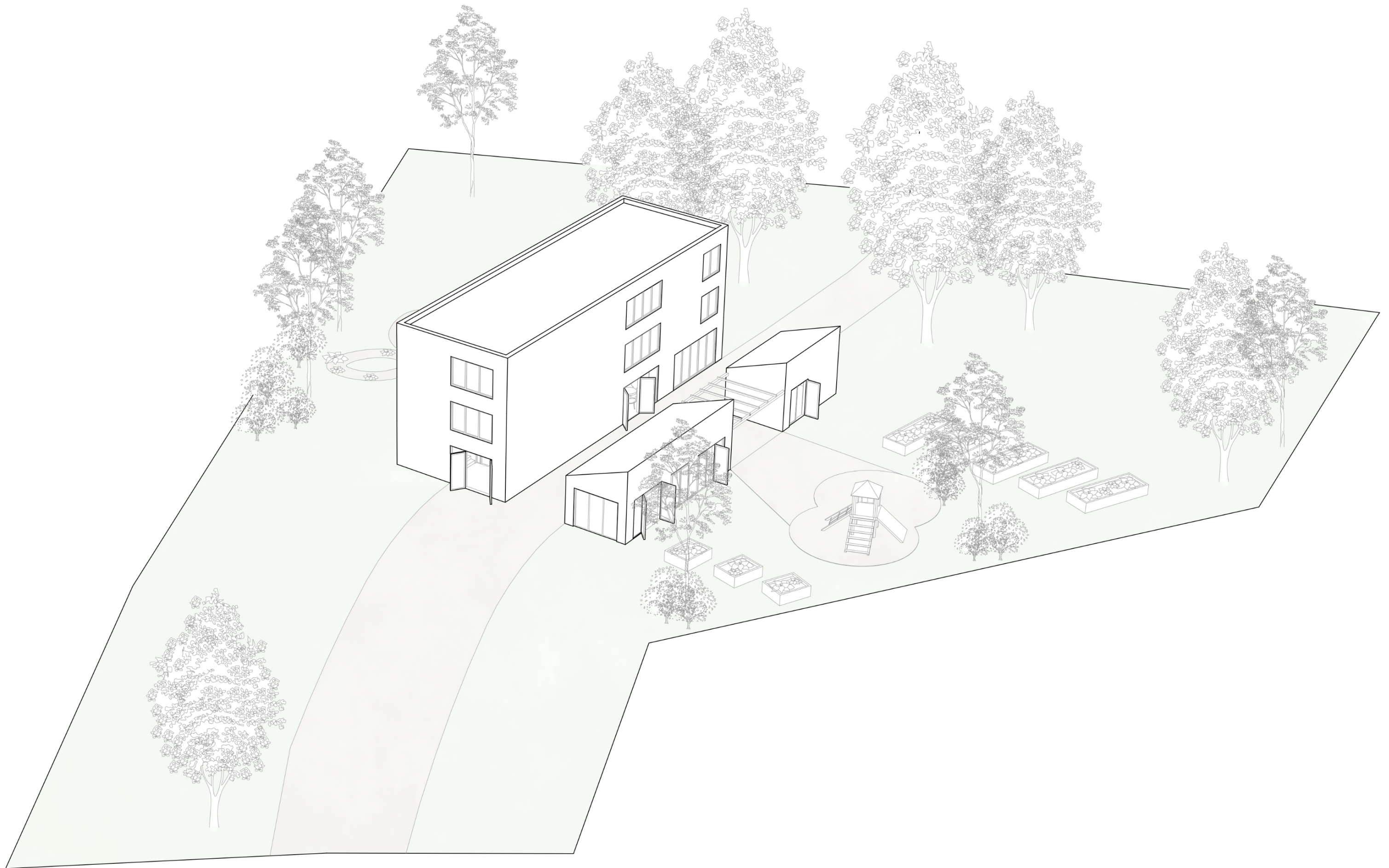


M 1:500



0

50



oddělitelný prostor
pro doučování

sklad

otevřením prostoru vznikne
sál pro přednášky

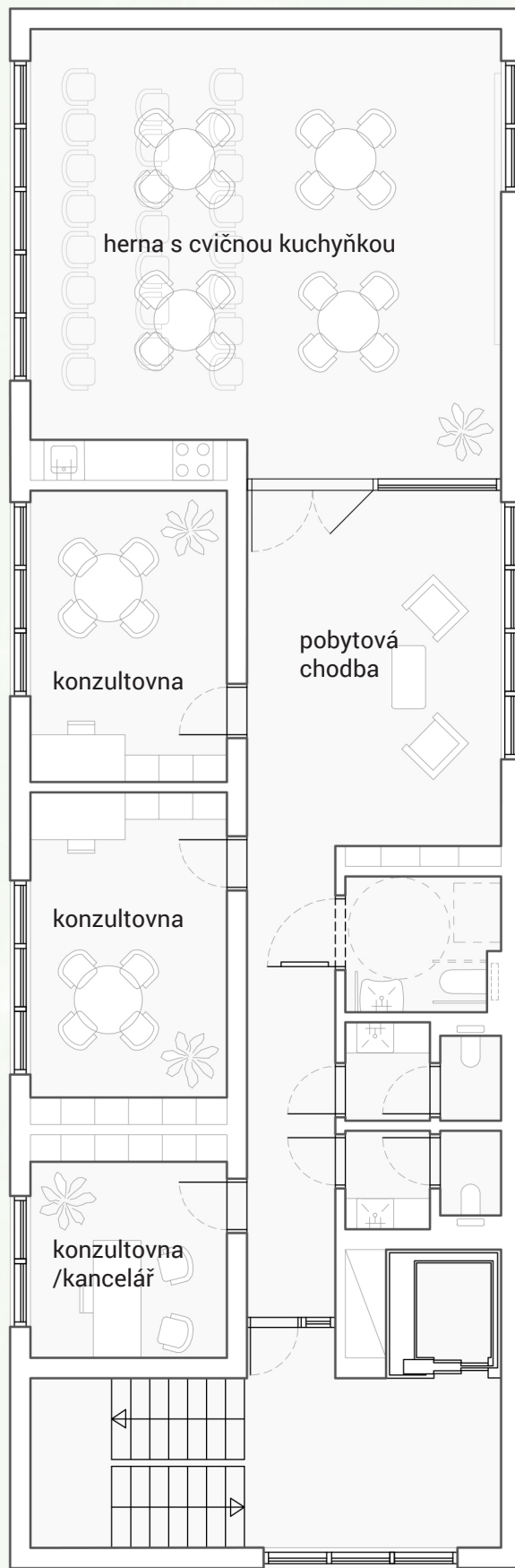
WC pro tělesně postižené se
sklápěcím přebalovacím pultem

arte terapie

vstup do Poradny Rožnov
sídlící v 1. a 2. patře

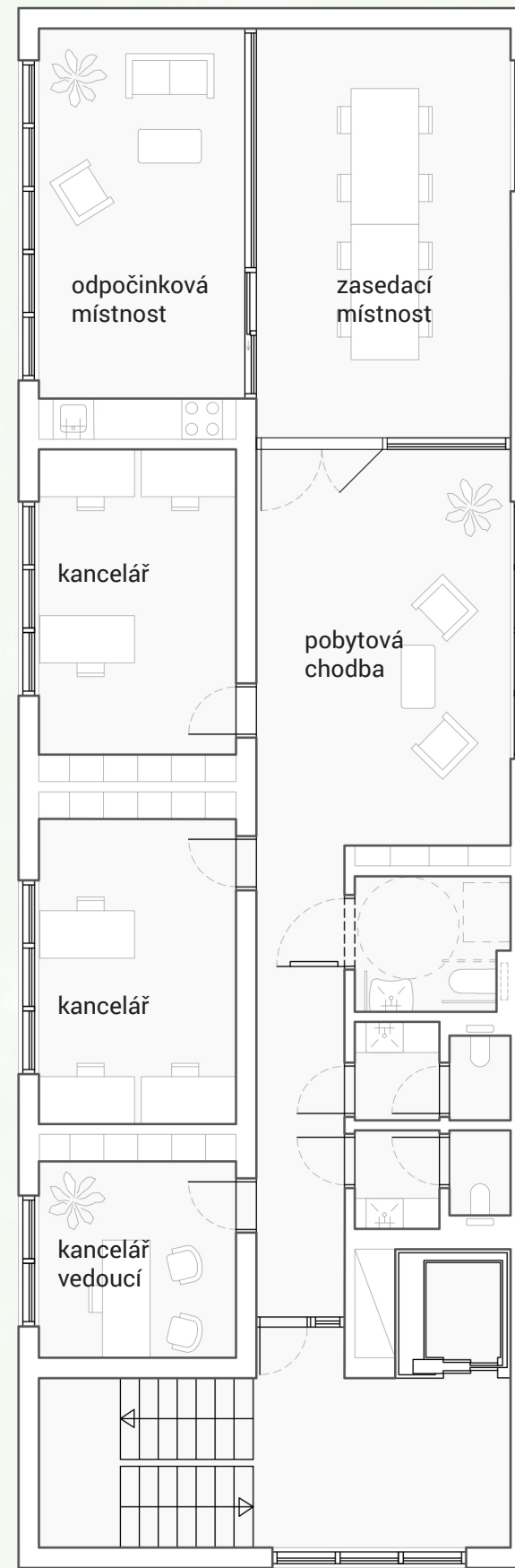
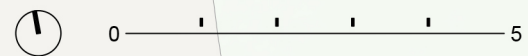
bistro





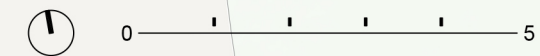
PŮDORYS 1.PATRA

M 1:100



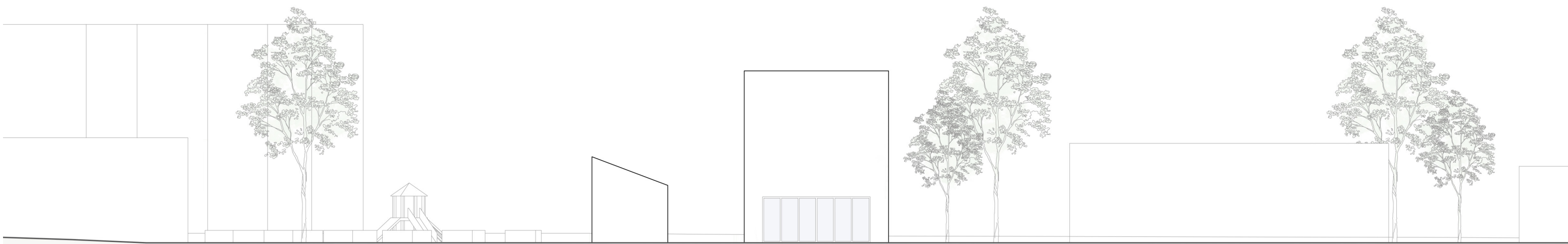
PŮDORYS 2. PATRA

M 1:100

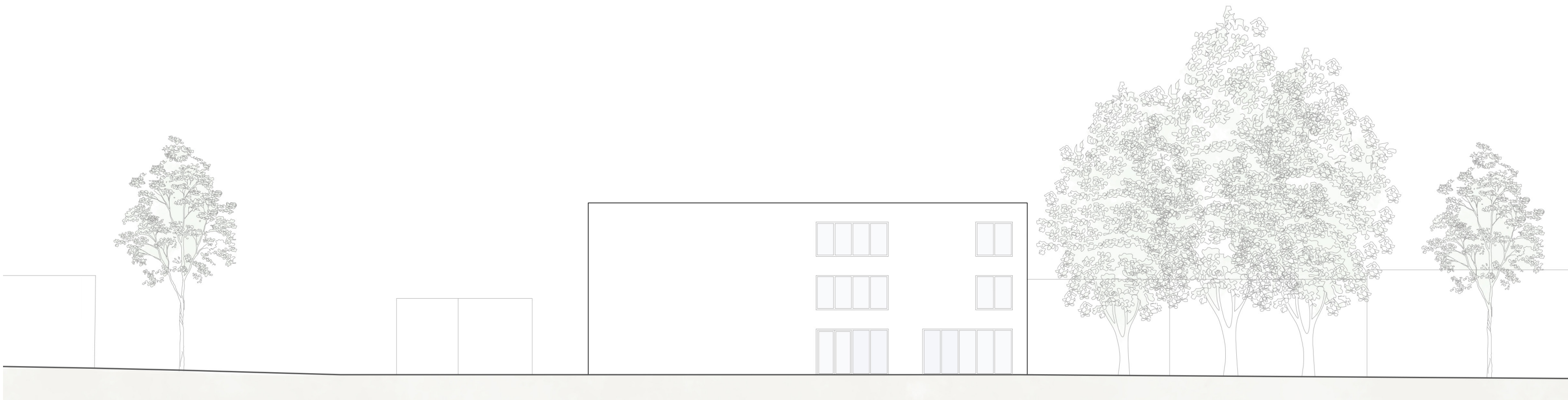




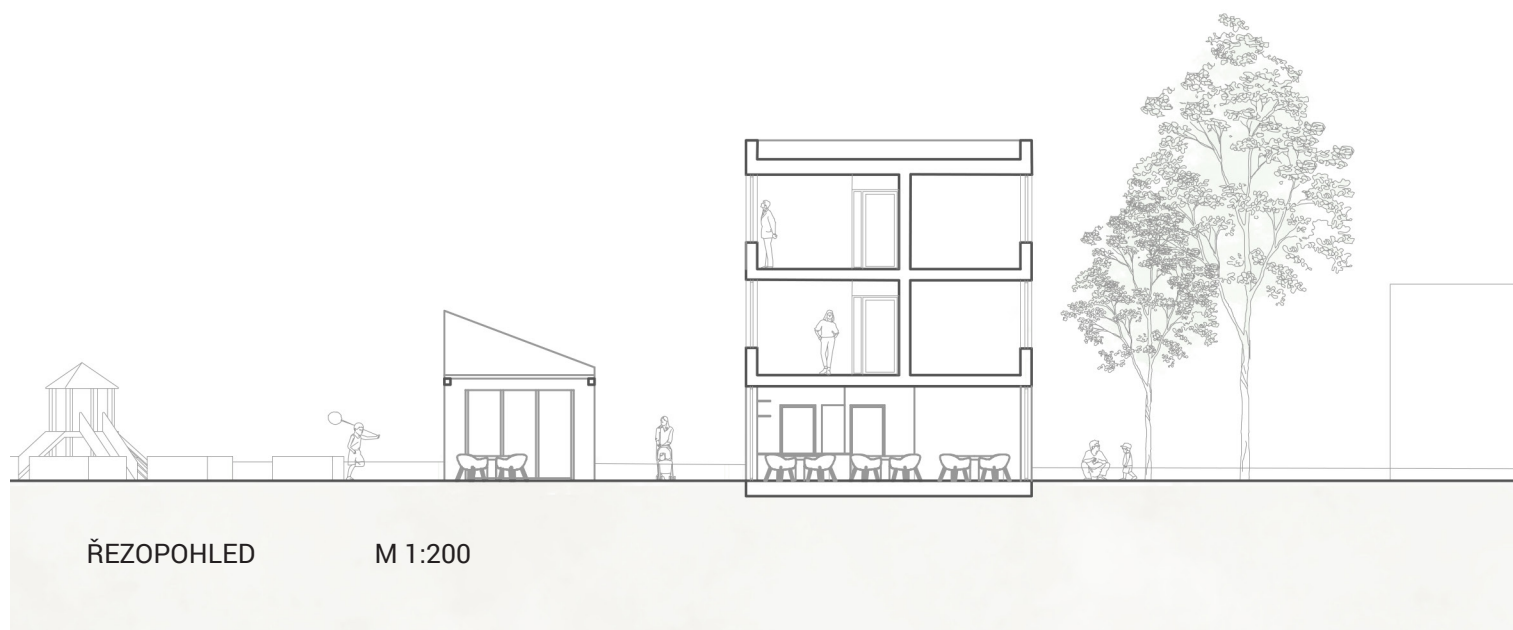
POHLED JIŽNÍ M 1:200



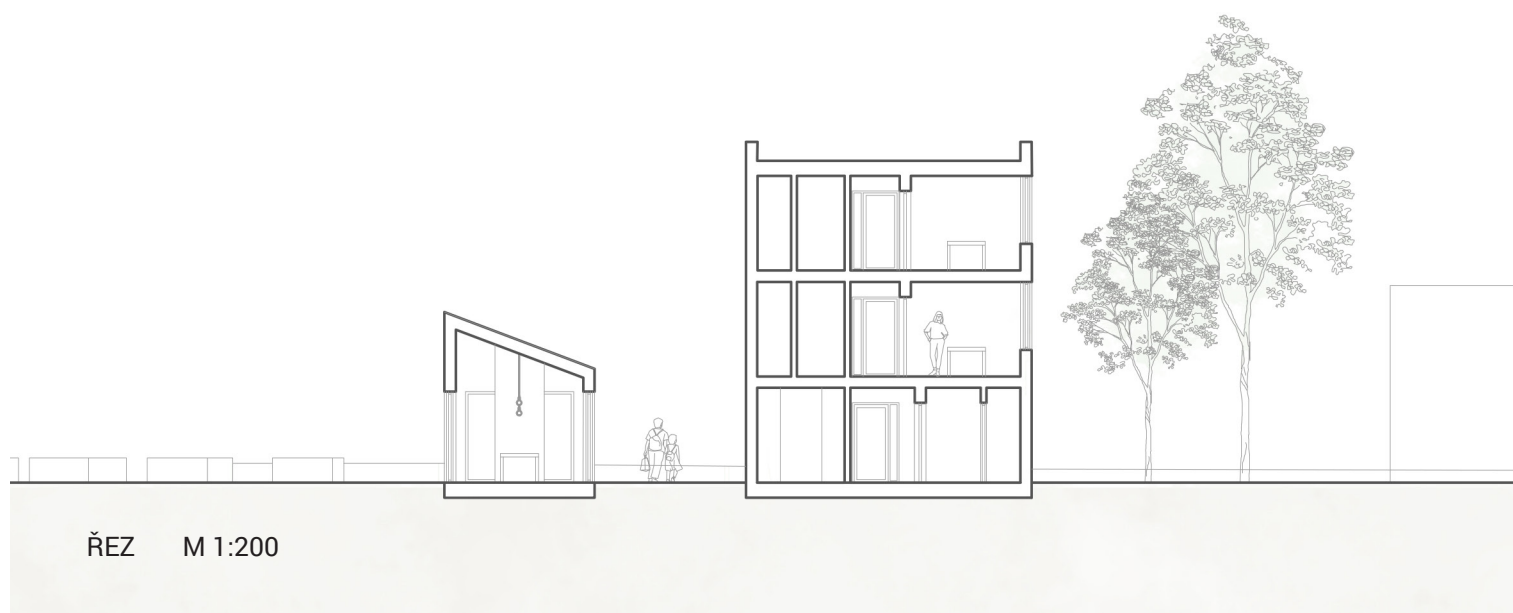
POHLED SEVERNÍ M 1:200



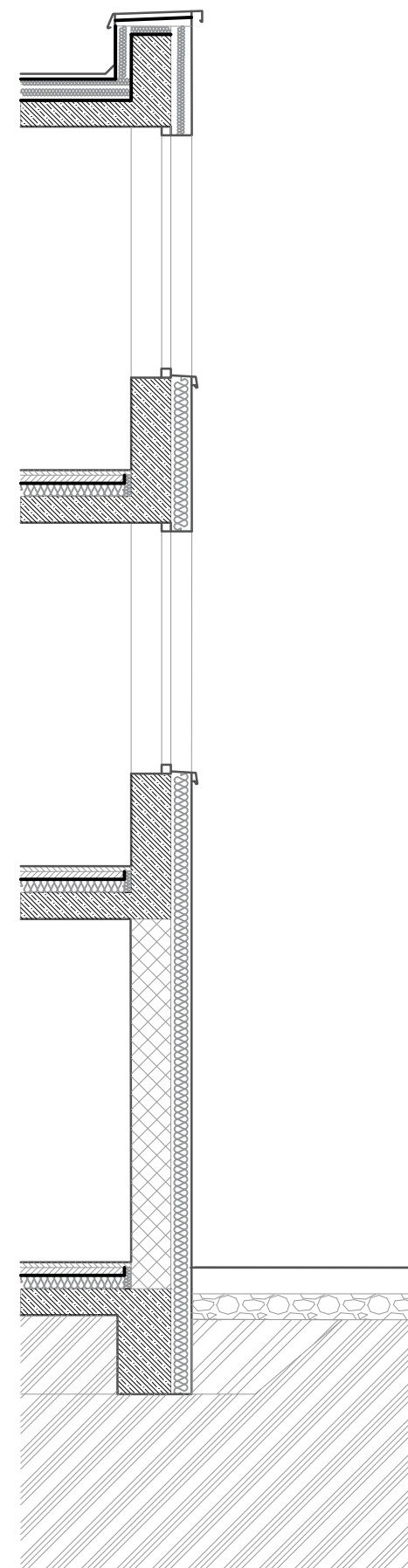




ŘEZOPHLED M 1:200



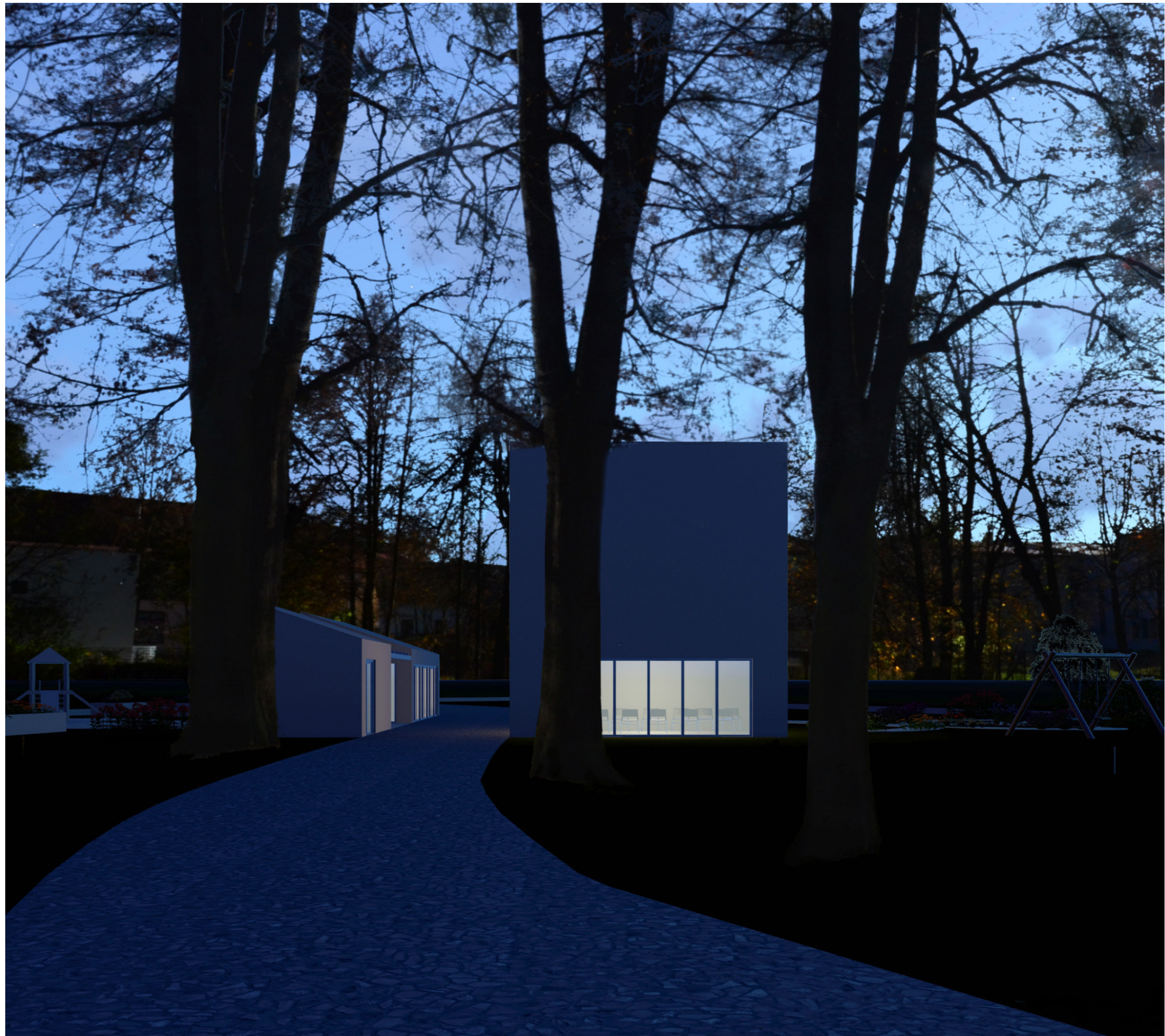
ŘEZ M 1:200



Stavba je navržena jako zděná s vyztuženým železobetonovým stropem o tl. 220 mm a s převráceným průvlakem, který zvládne vynést dlouhá okna. Okna jsou v patrech opatřeny elektronickou zarážkou při větrání. Objekt je založen na základových pasech. Střešní krytina ploché střechy je kryta kačírkem.

Menší stavba je pak konstrukčně řešena překlady přes okna o 250 mm a po celém obvodu je vyztužena horizontálním věncem. Střecha je oplechována a má skrytý žlab pro odtok dešťové vody

SCHÉMATICKÝ ŘEZ OBVODOVÝM ZDIVEM M 1:50





6 _ REFLEXE

Věřím, že rámcově se mi podařilo naplnit zadání diplomové práce.

Pozitivně vnímám veškeré osobní schůzky s paní Oravcovou, která se mnou ochotně komunikovala a zprostředkovala mi návštěvu v Komunitním centru na Hutisku-Solanec.

I přes částečné nepříjemnosti spjaté s protiepidemickými opatřeními si cením setkání s řediteli Elim Vsetín i Centra Kamarád, které nakonec proběhlo přes videohovor a já mohla získat jejich poznatky z praxe i názor na to, co je potřeba navrhovat v Rožnově pod Radhoštěm.

Ačkoliv jsem na začátku měla ambiciózní představu o skloubení všech tří organizací, myslím, že jsem se rozhodovala podle svého nejlepšího svědomí a věci jsem se snažila hodnotit tak, aby v konečném výsledku byly realistické a mohly správně fungovat.

Věřím, že jsem dům navrhovala pro lidi. Dům, který bude vytvářet příjemné prostředí a lidé se do něj budou rádi vracet.

7 _ ZDROJE

- [1] Citaty slavných osobností [online]. Dostupné z: <https://citaty.net/citaty/307120-nikola-tesla-co-ted-chceme-je-blizsi-kontakt-a-lepsi-porozumeni/>
- [2] Rožnov pod Radhoštěm, stránky města [online]. Dostupné z: <https://m.roznov.cz/historie%2Dmesta/ds-1560/p1=20126>
- [3] Rožnov pod Radhoštěm, stránky města [online]. Dostupné z: https://m.roznov.cz/roznovske%2Dnamesti%2Ds%2Daltankem/g-17317/id_obrazky=33463&typ_sady=1&p1=20929
- [4] Noc kostelů [online]. Dostupné z: <https://www.nockostelu.cz/kostel/4730/>
- [5] Wikipedie, otevřená encyklopedie [online]. Dostupné z: [https://cs.wikipedia.org/wiki/Evangelick%C3%BD_kostel_\(Ro%C5%BAnov_pod_Radho%C5%A1t%C4%9Bm\)](https://cs.wikipedia.org/wiki/Evangelick%C3%BD_kostel_(Ro%C5%BAnov_pod_Radho%C5%A1t%C4%9Bm))
- [6] Ústřední seznam kulturních památek České republiky [online]. Praha: Národní památkový ústav
- [7] Oko Beskyd [online]. Dostupné z: <https://www.okobeskyd.cz/?p=3036>
- [8] Jižní byty Rožnov [online]. Dostupné z: <https://www.jiznibyty.cz/>
- [9] Harcovna [online]. Dostupné z: <http://www.harcovnabydleni.cz/>
- [10] Eden Rožnov [online]. Dostupné z: <https://roznov-eden.cz/nabidka-bytu>
- [11] INTRO [online]. Dostupné z: <https://www.intro.cz/blog/detail/asketicky-vyraz-stage-garden-v-kontrastu-k-modernimu-umeni>
- [12] Česká komora architektů [online]. Dostupné z: <https://www.cka.cz/cs/souteze/vysledky/viceucelove-kulturni-centrum-roznov-pod-radhostem>
- [13] POKORNÝ, Marek, Petr HEJTMÁNEK a České vysoké učení technické v Praze. Stavební fakulta. Požární bezpečnost staveb: sylabus pro praktickou výuku. 2. přepracované vydání. V Praze: České vysoké učení technické, 2018. ISBN 8001063941
- [14] HAMBÁLEK, Milan, DRÁPALA, Daniel, BAJER, Vojtěch. Zapomenutá zákoutí. V Rožnově pod Radhoštěm: Město Rožnov, 2017. ISBN 978-80-87977-05-7